

DR. VINKO SRIBAR
arheolog Narodnega muzeja

OBRтна DEJAVNOST NA OTOKU PRI DOBRAVI — FREISINŠKEM TRGU GUTENWERTH

Leta 1968 je začela arheološka ekipa Narodnega muzeja v Ljubljani s sistemskim izkopavanjem na otoku pri Dobravi na Dolenjskem, kjer je stal freisinški trg Gutenwerth. Prostor, kjer je stal trg, omejuje proti zahodu cesta Dobrava—Šentjernej, na severu reka Krka, na jugu in vzhodu pa šentjernejski potok (T. 4,5). V času raziskovanj smo na tako omejenem prostoru naredili 10 sond in sistematsko odkrili dve večji površini: izkopno polje številka 1 ob levem bregu šentjernejskega potoka nasproti vasi Drama (T. 3) in izkopno polje številka 2, ki je v neposredni bližini Miklavževe cerkve na osrednjem delu gutenwerškega poselitvenega areala. Čeprav smo že od samega začetka predvidevali, da gre le za visoko in poznosrednjeveško naselje, nismo delali le po metodi zasledovanja arheoloških in gradbenih ostankov, temveč smo obe izkopni polji raziskovali po klasični arheološki metodi oziroma po sistemu planumov znotraj koordinatne mreže. Na ta način smo dobili, čeprav gre za obdobje, za katerega se arheologija ne zanima, popolno vertikalno in horizontalno stratigrafijo, katera dopušča, da si v popolnosti ustvarimo kronološki okvir, zatem posamezne kulturne horizonte in pa tipološki razvoj posameznih manifestacij v okviru materialne kulture. Na temelju tega smo v stanju rekonstruirati podobo materialne kulture vsaj tistih predmetov, ki so najpogostejši in se uporabljajo kontinuirano. Čeprav smo že večkrat poročali o raziskovalnem procesu in izsledkih našega izkopavanja na Otoku pri Dobravi,¹ je nujno, da to v kratkem ponovimo tudi na tem mestu. Ostanke materialne kulture, ki jih bomo obravnavali, namreč niso predmeti, ki jih je prebivalec Gutenwertha le uporabljal v vsakdanjem življenju, ampak jih je večinoma tudi proizvajal. Najdže delimo v štiri večje skupine: v keramične izdelke, v železne in bronaste izdelke, v ostanke usnja in v ostanke stavb in drugih gradbenih dejavnosti.

Keramiko smo do sedaj našli v vseh sondah in povsod v zelo velikem številu. Skupno imamo okoli dva tisoč keramičnih fragmentov. Če ob tej sistematsko izkopani keramiki dodamo še izredno množino, ki prihaja na dan na njivah, potem lahko predpostavimo, da so tu imeli tudi svoje lastne delavnice keramičnih izdelkov, čeprav doslej nismo naleteli na nobeno lončarsko delavnico ali lončarsko peč. O proizvajalni dejavnosti železnih in bronastih izdelkov in izdelkov iz usnja je zelo veliko dokazov. To so razlogi, da iz opisa izsledkov v sondah ali na obeh izkopnih poljih povzemamo vse tiste elemente, ki govorijo o predelovalni dejavnosti omenjenih skupin predmetov.

Opis izkopnega polja št. 1.

Na tem prostoru smo sistematsko izkopali 56 kvadrantov, to je okoli tisoč m² in odkrili naslednje: med Dramo in Miklavževo cerkvijo teče danes kolo-voz. Pod njim smo v globini 1 m, ob zahodnem robu izkopnega polja številka 1, odkrili do 8 m široko tlakovano cestišče, ki so ga večkrat popravljali in širili. Samo na površini dveh kvadrantov je naš izkop segel na prostor zahodno od gutenwerškega cestišča in še na tej površini smo odkrili veliko odprto kurišče s premerom 1,2 m, ob katerem smo našli kose žlindre. Glede na situacijo vzhodno od cestišča domnevamo, da je to kurišče, ki ga omenjamo kot prvo, povezano s proizvodnim kompleksom, ki ga bomo obravnavali pri opisu vzhodne polovice izkopnega polja št. 1. Vzhodni rob cestišča smo odkrili v dolžini okoli 40 m. Ob njem teče zid iz obdelanih ali prirejenih kamnov, ki bi utegnil biti prehod k nekemu ograjenemu prostoru. Vzporedno s tem zidom teče v razdalji 4 m drugi, v suhi tehniki izdelani zid, ki je zelo pomemben za problematiko, ki nas zanima, ker nam je odkril trojno gradbeno zaporedje. Daljši čas obstoja ceste smo lahko zasledovali samo po popravljenih cestišča in njegovem širjenju. Pri omenjenem vzporednem zidu pa je trojno vertikalno zaporedje zelo jasno izraženo, kar govori o nekem daljšem času življenja na tem prostoru. Celotna zidna konstrukcija leži na debeli prepečeni plasti ilovice, ki se na vzhodni strani zidu razširi v odprto kurišče, okoli katerega smo našli izredno veliko količino žlindre. Zraven je bilo tudi več kosov dnov topljenega jedra, po katerih sklepamo, da je teža ene talitve znašala 40—50 kg. Čeprav pelje proti kurišču kanal, še vedno ne upamo trditi, kljub navzočnosti žlindre, da so tu topili. Razen žlindre je bilo tu tudi več kosov čistega topljenega železa, ki dopušča tolmačenje, da je bilo vse gradivo sem prineseno le kot surovina in so ga ob kurišču le predelovali. Na obe vprašanji še ne moremo dokončno odgovoriti in je potrebno začasno upoštevati obe možnosti, to je, da so rudo tu topili in predelovali ali pa da so železo prinesli od drugod in ga tu le predelovali.

5 m vzhodno od suhega zidu, o katerem je tekla beseda, teče vzporedno okoli 7 m širok zid, ki predstavlja le vzhodno oziroma vhodno steno v cerkveno stavbo, dolgo 15 m, pri kateri smo razlikovali tri gradbene faze. Temeljni cerkve so mejnik za dejavnost na tem prostoru v času pred njeno postavitvijo in v času po njenem rušenju. Najstarejšo stavbno fazo, katera pa ni nujno povezana z nastankom in razvojem cerkve, še ne vemo, kako bi jo časovno opredelili. Predpostavljamo le, da sta bila oba okrogla temelja rimska. Njej sledita dve cerkveni fazi: cerkev s pravokotnim prezbiterijem in druga s polkrožnim apsidijalnim zaključkom. Čeprav je tako zaporedje za naš prostor po dosedanjih izkušnjah neobičajno, pri njem še vedno vztrajamo, zaradi arheološkega stanja, ki govori za to zaporedje. Pri analizi pa ima to zaporedje le relativno vrednost. V primeru prvega zaporedja je nastala cerkev najmanj že v 11. stol., v primeru drugega pa šele v 12. stol. To pa predstavlja za železarsko dejavnost v času pred nastankom cerkve le mejni kronološki podatek, kot terminus ante quem. V izkopu pod severno steno ladje smo v zasipu namreč našli številne kose žlindre, ki jasno govorijo, da moramo postaviti nastanek prve železarsko-predelovalne dejavnosti v Gutenwerthu v čas pred prvo cerkvijo. V obeh primerih zaporedja je to čas pred freisinškim Gutenwerthom. Ukop, o katerem govorimo, je bil v času nastanka cerkve zasut ter je dosegel višino cerkvenih tal. V času po porušenju cerkve se na istem mestu

T1



1



2

nasip razširi in poviša in ugotavljamo na njegovem vrhu kotanjasto vdolbino s premerom do 1 m s popolnoma zapečenim dnom, napolnjeno s pepelom, ogljem in žlindro bronca. Ves zasip oziroma kotanjo so pokrivalo polkrožno postavljene strešne opeke. Tako kot je železna žlindra v dnu tega izkopa, pod zidom severne ladje govorila za neko kovinsko predelovalno dejavnost pred prvo cerkvijo, je zaključek tega zasipa s polkrožno uglobitvijo jasen dokaz za topilniško dejavnost bronca v času po porušenju druge cerkve. V ta čas sodijo še vsaj štiri delovna mesta znotraj cerkvene ladje (T. 3).

Železarstvo

Ta delovna mesta, ki jih pravkar omenjamo, so razporejena po vsej širini ladje in imajo tudi neke skupne značilnosti. Kot prvo je to kurišče nepravilno ovalne oblike z daljšo osjo, ki meri vedno manj od 1 m, z žlindro in pasom poteptane zemlje okoli njega. Nad kuriščem so vedno lomljenci, ki jih opredeljujemo kot poznejšo ruševinsko plast. Za stratigrafski odnos do cerkve je posebno značilno kurišče v njenem jugozahodnem vogalu. Ostanke kurišča oziroma njegov zunanji rob segajo čez ruševinsko plast zahodne in južne stene ladje. S tem je ugotovljena, glede na cerkev, mlajša starost kurišča. Pri vseh štirih kuriščih so bili samo kosi žlindre in razni drugi predmeti, o katerih bomo govorili pozneje, ni pa bilo sledu o žlindri bronca. Na ta način smo določili v času porušenja cerkve železno predelovalno dejavnost, topljenje bronca in najbrž izdelovanje predmetov iz bronca. Železno predelovalno dejavnost smo omejili na površino cerkvenega tlorisa, to je na prostor med zahodno cerkveno steno in vzhodnim robom cestišča ter na prostor zahodno od cestišča. Vsa ta dejavnost se širi tudi proti severu, in sicer na prostoru znotraj kvadrantov, ki smo jih odkrili severno od cerkve in vzhodno od pravokotnega prezbiterija. Od sredine severne stene ladje teče proti severu zelo razčlenjen, kanalu podoban ukop. Severno od cerkve je dolg okoli 10 m in se nadaljuje še naprej 2 m proti severu pod severno steno cerkve. Tu se zaključijo v severni polovici ladje, nekako 2 m od zunanjšega lica severnega zidu. Pri tem ukopu razlikujemo kanal, dolg okoli 4 m, širok do 2 m, na najožjem mestu pa do 1 m. Kanal na severu prehaja v kotanjasto poglobitev, v kateri smo našli skoraj celo keramično posodo. Isti značaj in približno enake dimenzije ima poglobitev, ki je znotraj cerkvene ladje in je severni podaljšek kanala. Ob severnem robu kanala so še tri manjše kotanje, ki pa so zaradi svoje oblike in dimenzij imele verjetno druge funkcije. Omeniti je potrebno, da so vsi ti ukopi, posebno pa veliki kanal, nastali s stopničastim načinom ukopavanja. Površina vseh ukopov je gladka in utrjena, tako da se je ves ostali, višje ležeči material pri izkopavanju odlučil. Stopničasta oblika je prvotna oblika tega za sedaj neopredeljenega objekta in ne posledica načina izkopavanja. K značaju tega objekta lahko rečem naslednje: po vsej površini zahodnega pobočja ukopa je bila tanka, vendar strnjena plast žlindre, ki pokriva v celoti dno izkopa. Na južnem koncu kanala, skoraj neposredno pod profilom, na katerem leži severna stena ladje, je bilo kurišče, za katerega menim, da je bilo vsaj trikrat uporabljeno. Razen žlindre je bilo ob kurišču tudi nekaj železnih predmetov in fragmentov

Tabela 1

1. visokosrednjeveška posoda iz sonde 6, najdena v globini 3,6 m,
2. fragment keramične posode s podobo človeškega obraza na obodu, najdena v globini plana 2, sonda 4,

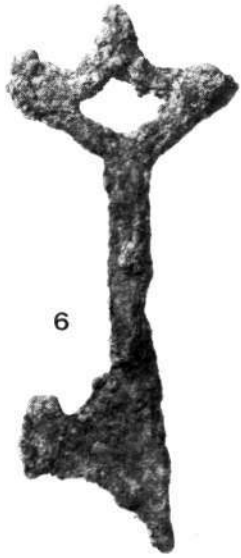
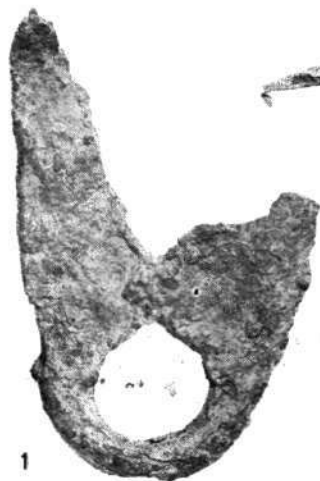
keramike z valovnico. To keramiko bi težje postavili v visoki srednji vek, kajti njena struktura ima že vse značilnosti zgodnjerednjeveške staroslovanske keramike. Objekt, kot ga vidimo danes pred seboj, predstavlja neokrnjeno celoto. Dopuščam pa možnost, da ni nastal istočasno, kajti stene ukopa, prekrita z žlindro, govorijo o njegovi prvotni funkciji, ki je verjetno povezana z železarsko predelovalno dejavnostjo še pred nastankom prve cerkve. Številne ukope okoli kanala pa bi težko povezali s tem, kar vem o tehnologiji železarske dejavnosti. Lažje bi jih povezovali s funkcijo, ki jo je imel kanal v poznejšem času, vendar še vedno pod nastankom prve cerkve. V najglobljem delu kanala je bilo namreč najmanj pol m³ čreslovine, v kateri smo našli več kosov usnja, ki je še danes popolnoma ohranjeno in voljno. Tu so bili tudi še ostanki živalskih kosti in nekaj drobnih vejic. Pod čreslovino so bili večji kosi žlindre, ki je bila v strnjeni plasti tudi na zahodni strani ukopa. Ti dejstvi govorita o dveh funkcijah kanala in nakazujeta njuno časovno zaporedje.

Drugo funkcijo opredeljujemo kot strojarstvo. Ob tej sekundarni uporabi jame je lahko razumeti velike okrogle ukope, ki so ob severnem in južnem zaključku kanala. V jami, severno od kanala so bili še vidni sledovi ob njenih robovih, kjer je bila prek nje položena greda. Funkcije poglobitve in grede označuje tudi ohranjena posoda. Gre brez dvoma za povezanost s strojarstvom. Zato bi moral biti ta izkop mlajši. Ker bomo o strojarstvu govorili še posebej, nas kanal z bližnjimi ukopi, ki ga datiramo z ozirom na keramiko z valovnico najpozneje v 10. ali v začetek 11. stol., zanima predvsem kot železarski objekt. Žlindra, razni železni predmeti in kanalu podoben ukop s trikrat uporabljenim kuriščem, govorijo prej za proces taljenja železa kot pa samo za navadno delovno mesto, na katerem so predelovali železo. Trije manjši ukopi zahodno od kurišča in kanala, ki so praviloma sestavljeni iz manjših okroglih jam s premerom do 20 cm, in iz pravokotne razširitve okoli njih v velikosti 100 × 50 cm, bi utegnili biti ostanki prostorov za odlivanje. Za utemeljitev funkcije teh manjših ukopov ni posebnih značilnosti. Tolmačenje, povezano z vlivanjem, se nam vsiljuje zaradi ostalih okoliščin, ki so v zvezi s kanalom in kuriščem. Povrh vsega pa jih ne moremo opredeliti kot jame za lesene stebre, ker manjkajo še druge jame, s katerimi bi jih lahko povezali v neki tloris. Domnevo o prostorih za vlivanje opravičuje tudi arheološko stanje zahodno od tega prostora in na kvadrantih vse do vzhodnega roba cestišča. Tu smo zopet našli tri srednje velika kurišča s steptanim pasom zemlje okoli njih, ki so skoraj enakih dimenzij kot opisana znotraj cerkvenega tlorisa.

Številne železne najdbe so praviloma s prostora med vsemi opisanimi kurišči in povezujejo ves ta prostor v neko delavniško celoto. Razdelitev v dve fazi, se pravi v čas pred prvo cerkvijo in pa v delavniško dejavnost po drugi cerkvi je dokazana. Natančna razčlenitev te dejavnosti, glede na omenjena delovna mesta, pa bi terjala še posebno analizo. V sedanjem stanju proučevanja lahko trdimo, da je dejavnost, ki jo predvidevamo v kanalu severno od cerkve ter zahodno od njega in deloma mogoče tudi zahodno od cerkve, starejša od

Tabela 2

1. železne škarje iz šuta v kvadrantu 10/1968
2. železno strgalo iz šuta v kvadrantu 10/1968,
3. železni sveder iz kvadranta 7, planum 3,
4. železni ključ iz kvadranta 1, planum 4,
5. železni ključ iz šuta, kvadrant 15/1968,
6. železni ključ iz kvadranta 2, planum 4,



prve cerkve. Štiri delovna mesta, ki smo jih omenjali v prejšnjem odstavku, zanesljivo sodijo v čas po porušenju druge cerkve. Ob primerjavi tako omejenih obeh površin spoznamo, da je bila dejavnost v času pred obema cerkvama zelo obsežna, da je imela značaj velikega delavniškega, tako rekoč industrijskega kompleksa, s številnimi delovnimi mesti in da je bil delovni prostor v času po drugi cerkvi zelo zožen, tako da daje vtis manjše dejavnosti, omejene le na en prostor.

Da bi lahko presodili obseg dejavnosti, se mi zdi potrebno narediti pregled dosedaj najdenih železnih in bronastih predmetov in vsaj za en del opraviti stratigrafsko analizo.

Za pravilno ocenjevanje vloge posameznih delov delavniškega kompleksa bomo obravnavali najdbe ne le sumarično, temveč tudi po prostoru, kjer so bile najdene. Tako bi s časom lahko ovrednotili posamezna delovna mesta in opredelili njihove funkcije ter s tem dobili pomembno dopolnitev k opisu obrtne dejavnosti na otoški površini. Da smo na prostoru, kjer so se iz železa predelovali predmeti, smo ugotovili že pri izkopavanjih leta 1968. To je površina, ki smo jo uvodoma omejili z vzhodnim robom cestišča ter z zahodno steno cerkvenih temeljev. Po sredini tega prostora, vzporedno z že omenjenima zidovoma, teče suhi zid, pri katerem smo ugotovili veliko kurišče in žlindro. Izbor železnih predmetov, ki smo jih našli na tem prostoru, je bil zelo bogat. To so bili: žebliji, noži raznih oblik, okovje za hišno uporabo, podkve, ostroge, deli oglavne konjske opreme itd. Med najdbami so posebno zanimivi posamezni kosi orodja, npr. izredno fino izdelane klešče s svedrom na enem ročaju, škarje, strgala, skoraj popolnoma ohranjena ključavnica-obešanka in veliko ključev. Ti opozarjajo na izredno razvito ključavničarsko tehniko na eni ter na bogat tipološki izvor na drugi strani. Med številnimi najdenimi ključi nimata niti dva enako oblikovan tisti del, s katerim se pomika ključavniški mehanizem. Zaključek ključa, to je tisti del, ki ga držimo v roki, pa ima pri vseh primerih stilne značilnosti časa, v katerem je nastajal. To so nepravilno okrogle zanke, ki posnemajo romanske oblike in njihovo usločenost. Ali pa so to izrazito gotske oblike, od navadnega gotskega do popolnoma usločenegega loka, v obliki oslovskega hrpta. Ključi so vsekakor element, ki kaže na širok časovni razpon delovanja na tem delu površine. Kot kronološki prispevek je treba jemati tudi ostroge, med katerimi je najbolj opazna in ohranjena tista z zvezdastim koleščkom. Zaradi svoje velikosti in števila padajo v oči strgala, za katera smo uvodoma mislili, da so namenjena le za strganje nečk. Zaradi že večkrat omenjenega strojarstva in zaradi izredno velikega števila strgal pa lahko trdimo, da so namenjena predvsem drugi funkciji. Tudi fino izdelane klešče govore o njihovi posebni določeni uporabnosti. Med hišno opremo so žebliji, za katere lahko trdimo, da so bili ugrajeni. Največ pa je takih, ki dajejo videz da še niso bili uporabljeni. To lahko upoštevamo kot novi dokaz, da se je na tem prostoru tudi proizvajalo. Seznam predmetov dopolnjujejo železne pasne spona, ki so jih tu tudi izdelovali. Vse to kaže izredno širok izbor izdelovanih predmetov, ki se giblje od tistih za osebno opremo, orodja, konjske opreme, ključavničarskih izdelkov do predmetov oborožitve.

Spoznanja, ki smo jih pridobili leta 1968, nismo mogli dopolniti s tipološko študijo, kajti prostor z najdbami je bil majhen in nezaključen. Podoba tega prostora in njegovo funkcijo pa vsekakor dopolnjujejo kupi »vareša«, ki smo ga našli v neposredni bližini suhega zidu. Funkcija »vareša« ni v vpraša-

nju, kajti še danes uporabljajo in so uporabljali tako mešanico kremenčevega peska in ilovice za kovaško varjenje železa.

V letu 1969 smo odkrivali površino, na kateri so bili temelji cerkve ter nekaj prostora južno in severno od cerkve. Število železnih predmetov je bilo na tem prostoru še mnogo večje kot na prostoru iz leta 1968. Obogatil se je tudi izbor predmetov. Preden pridemo na prikaz in analizo železnih predmetov, moramo še omeniti, da smo med kampanjo leta 1969 odkrili na prostoru vzhodno od prezbiterija ter na prostoru pod njim vse do polkrožne apside velik ukop, ki smo ga zaradi najdb opredelili kot strojarsko jamo. O njem bomo govorili pozneje pri obravnavi strojarstva.

Železne najdbe iz leta 1969 so tudi prostorsko jasneje razporejene. Med predmeti najdemo zopet žeblje, in sicer uporabljene in nove. Ukrivljenost žebeljev kaže na debelino desk, ki se giblje med 20 in 30 mm. Žeblje smo našli v vseh višjih horizontih. Prav tako tudi ključke z okroglo zanko na koncu ter druge v obliki gotskega loka v vseh njegovih razvojnih oblikah. V vseh horizontih in planumih smo našli razno železno okovje, ki skoraj praviloma sodi v hišno opremo. Med praktično uporabnimi predmeti je konjska oprema, železni obročki raznih dimenzij in oblik, škarje, železni noži, ki imajo skoraj vedno raven hrbet ter rahlo usločeno konico. Tu je bilo tudi več kamnitih brusov. Dalje so tu še svedri, železna strgala in kosi verig. Puščičnih osti je bilo več in so vse imele praviloma tulec za nasajanje. Največ najdb je bilo na začetku kulturne plasti, to je v globini planuma 2. Vedno pa so še bogato zastopane v planumu 3. Planuma 4 in 5 sta revnejša, v planumu 6 pa je še komaj kakšna najdba. Gre za očitno zmanjševanje števila najdb od zgoraj navzdol in obratno, kar govori za bogat razvoj. Shematičen študijski prikaz, ki smo si ga naredili za notranjo uporabo, na površini skoraj vseh leta 1969 izkopanih planumov, kaže lijakasto razporeditev od zgoraj navzdol. Največjo gostoto najdb smo ugotovili na prehodu iz planuma 2 v 3, in sicer v kvadrantih, ki se omejujejo na cerkveno ladjo in neposredno na prostor ob zunanji severni in južni steni ladje. To dopolnjuje podoba delovnih mest, ki smo jih opisali na prostoru znotraj cerkve in v njeni neposredni bližini. Najštevilnejše najdbe pa so bile neposredno ob južni cerkveni steni. Podobno sliko dobimo tudi pri analizi najdb na prostoru kurišča v kanalu severno od cerkve. Razporeditev teh najdb po drugi strani jasno kaže, da so bile znotraj cerkve iz časa po njenem porušenju, iz časa ko so tam že prej omenjena delovna mesta.

Izkopavanje v letu 1969 je dalo razen železnih tudi nekaj bronastih najdb. Sem sodijo predvsem pasne spona, pri katerih razlikujemo obroček in trn, ki sta izdelana iz pravokotno profiliranega bronca ter nastavek za pas, ki je izdelan iz bronaste pločevine. Ena spona je bila najdena v neposredni bližini »peti« za bron, o kateri smo govorili pri opisu cerkvene ladje in smo jo postavili v čas po porušenju cerkve. Ta spona že sama po sebi govori o obvladanju ne samo tehnike vliivanja, ampak tudi kovanja in tolčenja. Ni dvoma, da so bronasto pločevino za spono pridobili s tolčenjem.

V letu 1969 smo dopolnili tudi spoznavanje tipologije ključev. Južno od prezbiterija, v globini planuma 5 in na prehodu v planum 6, smo dobili najbolj primitivno obliko ključa, kar jih poznamo dosedaj. Pri tem ključu sta zgornja zanka in odpiralnik v obliki zelo enostavne zanke, nastale iz enega kosa, toda ne s kovanjem, temveč z zvijanjem. Del za odpiranje kaže izredno primitivno stopnjo ključavniškega mehanizma. Verjetno gre za neko zgodnje romansko obliko ključa, kajti šele v višjem horizontu se pojavijo ključki z zanko, ki ima

obliko gotskega loka. Tu je tudi nekaj novih kosov hišnega okovja in doslej neznana oblika svedra, ki so ga verjetno uporabljali le za fina vrтанja. Namesto lesenega ročaja je imel rogovilast železen zaključek kot ročaj. Namesto nožev z ravnim hrbtom, ki smo jih doslej sledili, opazimo tu tudi nože z usločenim hrbtom in rezilom, ki dajejo videz bojnega udarnega noža. Koncentracija posameznih izdelkov je opazna. Žebliji so v glavnem v kvadrantu južno od cerkve in med njimi zopet ugotavljamo uporabljene in neuporabljene. Pojavi se tudi nekaj novih oblik okovja, za katero pa ne vemo njegovo uporab-

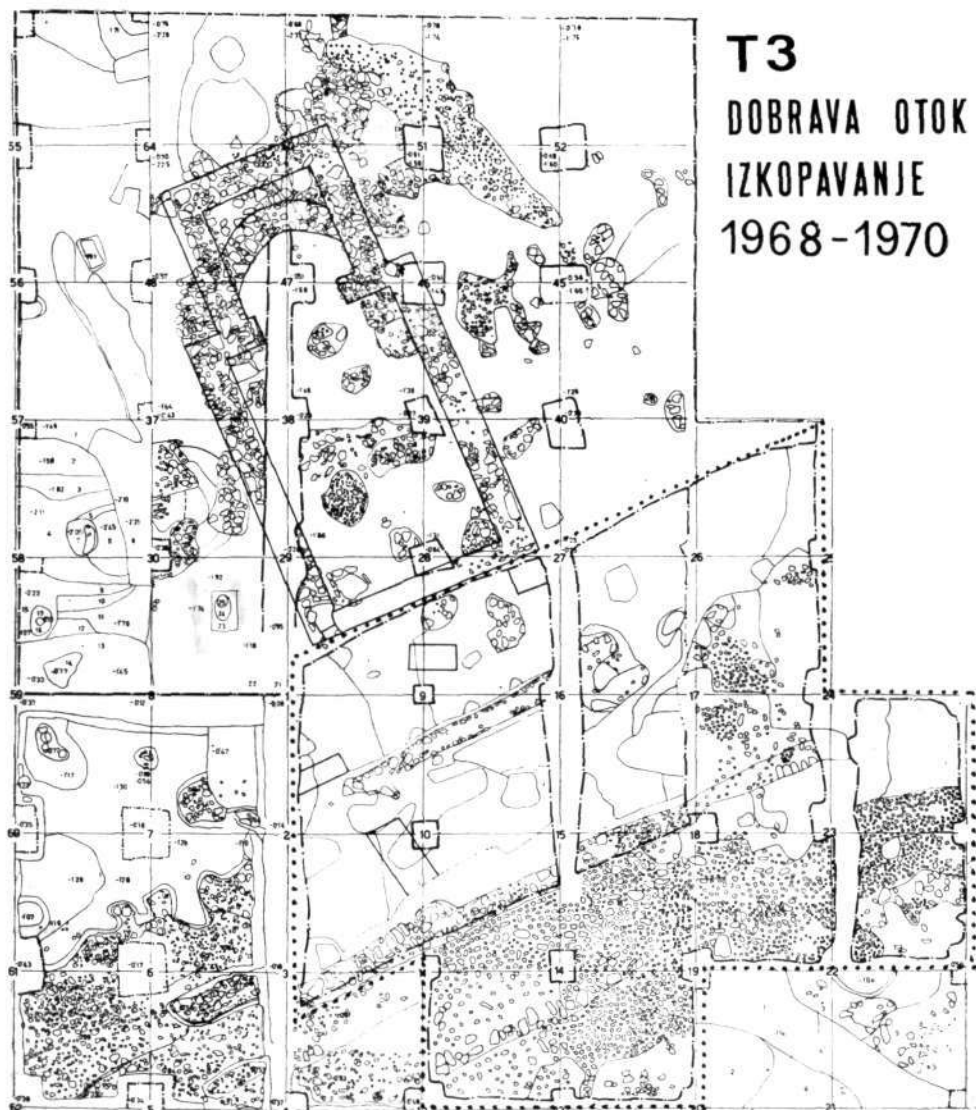


Tabela 3

Otok pri Dobravi, izkopno polje 1, situacija po izkopavanju v letih 1968-1970,

nost. Nekateri noži dobivajo že srpasto obliko in za nje vidimo oblikovno izhodišče v prej omenjenem nožu z usločenim hrbtom. Razen delovnih mest, katera govorijo za domačo proizvodnjo navedenih predmetov, na tem prostoru v času omenjenih najdb ni nobenih drugih objektov, ki bi jih lahko funkcijsko izrabljali.

Leta 1970 smo zaključili z izkopom do severne meje izkopnega polja 1, to je do okoli 15 m severno od cerkve ter na zahodu do vzhodnega roba cestišča. Večji del površin kvadranta severno od cerkve, razen prostora okoli kanala s kuriščem, je bil za proučevanje železarsko predelovalne dejavnosti negativen. To dejavnost smo lahko omejili proti severu in vzhodu. Gostota najdb raste od kanala s kuriščem proti delovnim mestom, ki smo jih uvodoma omenili, na kvadrant med kanalom in vzhodnim robom cestišča. Vzhodno od kurišča v kanalu so bili le žebli, ki pa so bili praviloma uporabljeni. Vzhodneje imamo nekaj romanskih ključev, sveder, nož in puščico, kot osamele najdbe, ki jih ne prištevamo k delavniškemu prostoru in jih presojava kot izgubljene predmete osebne ali vojaške opreme. Na površini, neposredno zahodno od kanala s kuriščem, je gostota najdb že daleč večja in začenja že v globini planuma 3 in sega do planuma 6. V najvišjem horizontu se pojavijo le posamezni predmeti: žebli in noži. V globini planuma 4 so to predmeti oborožitve, med katerimi so pušične osti s tulastim ali trnastim nastavkom, udarni noži, ostroge, strgala, navadni noži in ključi. Skoraj še večja gostota najdb je v globini planuma 5. Razen številnih žebeljev in ključev, med katerimi razlikujemo v nižji legi najenostavnejše romanske, višje pa take z gotsko zanko, so tu še ostroge, udarni in srpasti noži in nekateri okovi neznane funkcije. Namesto dosedanjih okroglih ali ovalnih spon so tu še štirioglate spone. V istem globinskem horizontu, vendar ob severovzhodnem delu izkopnega polja, je bilo izredno fino kladivo, za katerega ni dvoma, da je služilo za obdelavo pločevine, za kar govori tudi zaobljena udarna površina. Globino planuma 6 smo dosegli v dveh kvadrantih, neposredno ob kanalu. Razen staroslovske keramike je bil tu le en železen okov, enak kot v višje ležečem planumu 5 v istem kvadrantu.

Že ob prvem pregledu tega opisa, v katerem nismo detajlirali in specificirali najdb, opazamo razliko najdb v posameznih horizontih in planumih. Največje število najdb, ki imajo »civilni« značaj, opazamo v glavnem v planumu 5 in v planumu 6. Planum 4, ki je neposredno nad njim, dobi že vojaški značaj, kjer prevladujejo predvsem predmeti oborožitve. Izrazito osiromašitev najdb po številu in vrstah beležimo v planumu 3. Najgloblji horizont je planum 6, ki je ne samo najstarejši, ampak tudi najrevnejši po najdbah. Na temelju najdb in arheološkega stanja bi morali ta prostor deliti na prostor peči v kanalu, na delavniški prostor zahodno od kanala in na prostor bivališč vzhodno od njega. Stratigrafsko bi vseh 6 planumov na prostoru tega sektorja delili v tri sloje, izjema je le kanal s kuriščem.

Posebno je pomembna površina zahodno od peči v kanalu, kajti na njem smo ugotovili še najmanj dve delovni mesti, ki sta časovno povezani s kanalom, vendar ob njem ni železnih najdb, ki bi jih lahko opredeljevali kot lokalne izdelke. S tem orisom smo jasno nakazali velikost prostora, na katerem se je odvijala železarsko predelovalna dejavnost, v času pred postavitvijo cerkve in v času po njenem rušenju. Naleteli smo na pestro gradivo, ki kaže izreden izbor od najbolj preprostega žeblja do kompliciranih ključavničarskih izdelkov ter od predmetov za osebno uporabo do predmetov osebne bojne opreme

in oborožitve. Posebno preseneča izredna kontinuiteta te dejavnosti. Ni dvoma, da se na Otoku pri Dobravi pojavi obrtna železarska dejavnost najmanj eno stoletje, če ne več pred nastankom freisinškega trga Gutenwertha na tem prostoru.

Z ozirom na stratigrafijo in tipologijo ni nobenega dvoma, da sodi najzgodnejša plast v čas na prehod iz zgodnjega srednjega veka v visoki srednji vek. Forme, ki se pojavljajo, niso lokalne. Tipološke analogije najdemo lahko

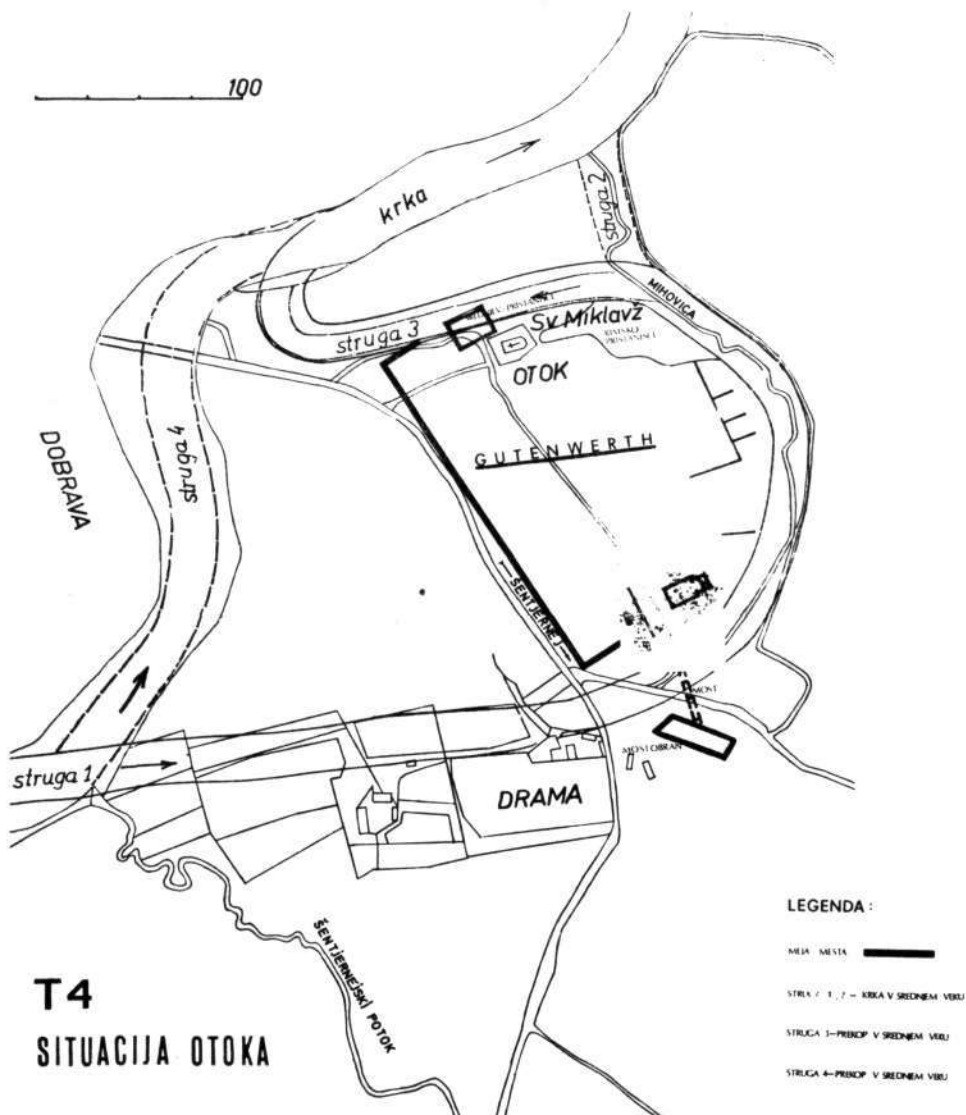


Tabela 4

Otok pri Dobravi, situacija poselitvene površine Gutenwertha

po vsem srednjeevropskem prostoru. Ko gledamo vertikalno stratigrafijo prikaza najdb na posameznih sektorjih, opažamo razbohotenje oblik in števila lokalnih izdelkov in ostale opreme v času, ko slovansko naselje Otok pri Dobravi, ki ima že staro tradicijo, dobi tržne pravice in naziv Gutenwerth. Bohotnost oblik, po številu in količini, začne usihati takoj, ko se pojavijo predmeti za oborožitev. Uničenje Gutenwertha je prišlo vsekakor v trenutku, ko ni več sledu o bogastvu, kakršnega srečamo v času, ko postane Otok pri Dobravi freisinški Gutenwerth. Zdi se tako, kot bi Turki uničili naselje, ki je že bilo v zatonu.

Ves oris železnih predmetov, njihove produktivnosti in značaja, je sumaričen. Popolno tipološko analizo po arheološki metodi, bomo naredili šele ob kataloški obdelavi železnih predmetov. Ob katalogu bomo lahko tudi detajlno obravnavali nastanek, razvoj in soočenje gutenwerških delavnic z ostalim srednjeevropskim svetom. Veliko število železnih najdb, že samo po sebi, ne oziraje se na ostale elemente, ki smo jih omenjali, govori o lokalni proizvodnji, ki je v poznejšem in v freisinškem času postala na las sorodna izdelkom ostalih srednjeevropskih delavnic. To si lahko tolmačimo ali s prihodom novih tujerodnih mladih moči, ali pa s sposobnostjo starih domačih mojstrov, da so hitro lahko prevzeli naprednejšo tehnologijo in oblike. Resnica leži verjetno nekje med obema možnostima.

Železni izdelki, ki smo jih doslej izkopal v Otoku pri Dobravi, kažejo pestro sliko. Kataloško jih bomo obdelali v posebni študiji in jih obravnavali kot posebno manifestacijo na prehodu iz zgodnjega v pozni srednji vek. Ta prikaz naj bi nam zadostoval le za opozoritev, da odkrivamo z arheološko metodo lokacijo, pri kateri prihajajo na dan objekti, s katerimi bomo lahko izpopolnili naše zares pomanjkljivo znanje o materialni podobi in še posebej o železarsko-predelovalni dejavnosti na prehodu iz zgodnjega v visoki in iz visokega v pozni srednji vek v dolini Krke.

Gradivo z Otoka pri Dobravi oziroma iz freisinškega Gutenwertha bo zelo jasno pokazalo in deloma že kaže, s kakšno dediščino pride Slovenec iz zgodnjega v visoki srednji vek in kako sodeluje pri oblikovanju nove fevdalnodobne kulture (T. 2).

Ko ž a r s t v o

Pri opisu tistih ostalin, ki govore o lokalni proizvodnji železnih in bronastih izdelkov, smo dvakrat naleteli na objekte, ki smo jih opredelili kot strojarske jame. Potem so tu še železni in keramični izdelki, ki govorijo o tozadevni dejavnosti. To so železna strgala in keramične najdbe — posode iz neposrednih bližin strojarske jame, kjer so bile najdene v okoliščinah, ki govorijo o njihovi uporabi. Pri opisu kanala s kuriščem severno od cerkve smo našli veliko količino čreslovine ter ugotovili, da je bil kanal v neki poznejši fazi uporabljen kot jama za strojenje. Tej sekundarni uporabi kanala so bili dodani okrogli ukopi, predvsem tisti severno od njega, ki imajo obliko okrogle kotanje z leseno prečko prek nje in keramično posodo v dnu. Če še enkrat pogledamo obliko kanala, ko je dobil funkcijo strojarske jame, potem smo ugotovili, da je to skoraj 8 m dolg kanalu podoben ukop, ki je na svojem južnem koncu globlji in nekoliko razširjen. Tu je nakopičena čreslovina. V njej so ostanki usnja in kosti. Kosti so popolnoma temno prepojene, usnje pa je popolnoma ohranjeno in voljno. Analiza usnja, kosti in čreslovine bi nam

vsekakor dala rezultate o sestavini, s katero so vršili kemični postopek. Okrogli ukop ob severnem zaključku kanala, s premerom okoli 1 m in globino okoli 0,7 m, s keramično posodo v dnu, so vsekakor naslednji element, ki dopolnjuje našo predstavo o sestavnih elementih tedanjega strojarstva. Ni nobenega dvoma, da bi natančnejša analiza kosti in usnja odkrila, kakšne kože so pripravili in kako je ves postopek potekal. Tudi če ne bi več upoštevali ukopov južno in zahodno od kanala, bi naštetih elementi zadostovali, da si ustvarimo jasno predstavo o obliki in veličini strojarske dejavnosti. Spoznanja, ki smo jih našli ob strojarski jami severno od cerkve, v celoti dopolnjuje še strojarska jama, ki je bila na prostoru vzhodno od prezbiterja in pod njim. Ta jama je bolj ovalna, dolga okoli 6 m in globoka najmanj 2 m. Bila je pod tedanjo površino in jo na vzhodu zaključuje popolnoma okrogel ukop s premerom 0,9 m, z utrjenimi stenami in s popolnoma ohranjenim lončkom v njegovem dnu. Tudi tu je bilo v večjem izkopu več živalskih kosti in kosov usnja. Izkop za obe jami je terasast in stopničast. Jami sta zanesljivo istočasni in sodita v čas pred prvo cerkvijo, kar ju postavlja v obdobje na konec srednjega veka ali v začetek visokega srednjega veka. Istočasnost obeh jam in njuna neposredna bližina govori o izredno veliki količini kož, ki so jih morali sočasno predelovati. Menim, da so vzdolž nekdanjega levega brega Krke, ki je tedaj tekla neposredno ob Gutenwerthu, bile še druge strojarske jame. Podatek o več istočnih strojarskih jamah temelji na mikrotopografski obdelavi gutenverškega kompleksa ter je izreden prispevek k predstavi o obsegu strojarske in verjetno kožarske predelovalne dejavnosti na Otoku pri Dobravi. Dokumentarno obravnavo o tej dejavnosti bomo obravnavali v posebnem poročilu. Razen predgutenverškega železarstva je tudi navzočnost tako razvitega kožarstva nadaljnji podatek, ki osvetljuje razloge, zakaj je naselje na Otoku pri Dobravi dobilo tržne pravice in novo ime.

Lončarstvo

Že uvodoma smo omenjali, da je na Otoku pri Dobravi v vsem kompleksu izredno veliko keramike ter da nismo nikjer naleteli na prostor, ki bi ga lahko povezali s proizvodnjo keramike. Ta izredna količina nas sili v sklep o lokalni proizvodnji. Vsekakor pa je dosedaj najpomembnejši izsledok, da je tu keramika od zgodnjega srednjega veka oziroma od 10. stol. pa vse do propada Gutenwertha v drugi polovici 15. stol. Zaradi jasne stratigrafije pa lahko govorimo o popolnem pregledu razvoja poznosrednjeveške keramike na gutenverških tleh. Tega študija nismo opravili v celoti, temveč smo ga izvršili le za keramiko iz šestih sond, ki so razvrščene po vsej gutenverški površini in nam dajejo pogled na dogajanje skozi vse faze njenega obstoja. Spremljali smo nastajanje in razvoj skozi vse globinske horizonte oziroma skozi vsa razvojna obdobja in smo ugotovili naslednji tipološko-kronološki okvir.

V obdobju planuma 2, se pravi v najmlajšem času življenja v Gutenwerthu, prevladuje izredno bogastvo oblik. Tu so tipični lončki z navzven zavihanim ustjem, taki, ki so značilni za obdobje vsega visokega in poznega srednjega veka. Niso pa osamljeni, ker postane preprosto ustje v tem najmlajšem času izredno razgibano. Zobčasti zunanji rob postane tudi zelo razčlenjen in ustje dobi lijakasto obliko. Namesto preprostega dna, ki ga poznamo na prehodu iz zgodnjega v visoki srednji vek in ga v tem času komaj še srečamo, so prehodi iz dna v obod dobili neskončno variant. Sledimo takšne,

kjer prehaja dno v obod zelo počasi, do takšnih z naglim prehodom, ko gre skoraj za cilindrično obliko oboda. Razen lončkov in loncev, poznamo v tem horizontu tudi veliko krožnikov in skled, ki ohranijo pri oblikovanju ustja tiste oblike, ki smo jih spoznali že pri loncih. V globini planuma 3 se po izboru tipov ni stanje nič izpremenilo, le da je število keramičnih oblik skromnejše. V najnižjem globinskem horizontu pa ugotovljamo le skromne oblike majhne-ga lončka z navzven zavihanim ustjem, ki ga poznamo v materialni kulturi zgodnjega srednjega veka.

Če to analizo, ki smo jo naredili po zaporedju izkopavanja, pogledamo po zaporedju nastajanja, dobimo sledečo podobo: v gutenverških začetkih je izbor keramike skromen in temelji na staroslovanskem lončarstvu. V začetkih Gutenwertha so imeli lončki več raznih izvedb ustja in so bili raznih dimenzij. Ob njem se je pojavila tudi posoda skledaste oblike. Največje bogastvo keramičnih oblik pa doseže Gutenwerth posredno pred svojim propadom. Ta su-



Tabela 5

Geografska situacija Otoka pri Dobravi in vsega raziskovalnega projekta »Mihovo«

maričen pregled smo opravili za sondo 1. Da analize ne bi delali še enkrat za posamezne sonde, bi morali dodati še sledeče: prvotni lončki, ki temeljijo na zgodnjerednjeveškem lončarstvu, se pojavljajo v vseh sondah v vseh horizontih. Zdi se, da je v času največjega razcveta v Gutenwerthu najbolj navduševal kroglast lonec z izrazito lijakasto oblikovanim ustjem z bogato profiliranim robom. Pojav visoke sklede z izredno nagubano površino pa predstavlja v Gutenwerthu neko novo obliko, ki pa se pojavi šele ob zaključku razvoja. Med skledami je opazen krožnik večjega premera s popolnoma ravnim dnom in rahlo zavitim robom, ki sodi v poslednji čas življenja v Gutenwerthu.

Posebno poglavje v gutenverški keramiki so vrči in čaše. Tudi ti so navzoči v vseh sondah. So različnih oblik in spominjajo na antično keramiko. Tudi ti so praviloma v uporabi v zadnjem obdobju življenja v Gutenwerthu. Med temi oblikami bi radi opozorili še na vrč z ročajem z vretenastim obodom, z lijakastim ustjem in z majhno prstanasto nogo in s slokim prehodom v obod.

Med keramičnimi izdelki vzbujajo pozornost pečnice z bogato okrašeno loščeno površino, ki so praviloma v najmlajšem gutenverškem horizontu.

Ker keramike na tem mestu ne moremo obravnavati tipološko in kronološko v podrobnosti, naj bo to le informacija o bogastvu keramike na Otoku pri Dobravi ter o tem, da je to popolen pregled visoko srednjeveške keramike, ki velja verjetno za ves srednjeevropski prostor in ne samo za Gutenwerth. To je prva lokacija na srednjeevropskem prostoru, kjer je mogoče narediti popolen zanesljiv tipološki in kronološki pregled keramike tega obdobja. Keramiko iz Gutenwertha bomo obravnavali v posebnem katalogu ter v študiji, ki bo posvečena njenemu razvoju.² (T. 1)

Na posebnih stratigrafskih preglednicah smo doslej študijsko obravnavali tudi istočasnost odgovarjajočih kovinskih in drugih izdelkov, tako da bo mogoče pri končni obravnavi vseh gutenverških horizontov ugotoviti tudi prerez skozi materialno kulturo nekega horizonta.

Da bi dobili pravilno predstavo o pomenu obrtne dejavnosti v Gutenwerthu, je potrebno opozoriti na dejstvo, da je imel Gutenwerth svoje veliko rečno пристanišče, ki je delovalo že celo tisočletje pred njegovim nastankom, in da je vršilo svojo funkcijo še tudi potem, ko Gutenwertha že zdavnaj več ni bilo. Levi breg Krke ob Gutenwerthu je bil kot njegova južna in vzhodna meja verjetno v celoti operativna pristaniška obala. Tako velika operativna površina zanesljivo ni bila namenjena samo prevažanju, ampak verjetno tudi odvažanju domačih izdelkov. Ta podatek pa nam dodatno osvetljuje, kako visoko je bila organizirana proizvodnja na Otoku pri Dobravi, v Gutenwerthu. Če temu dodamo še dejstvo, da je bil Gutenwerth eno upravnih središč freisinške posesti na Dolenjskem, da je imel svoje sodstvo, tržne pravice in vojaško posadko, potem postaja jasno, da je imela obrtna dejavnost v Gutenwerthu najmanj regionalni, če ne celo nadregionalni pomen. O tem govori tudi lastna kovnica novcev, ki meče tudi na orisano obrtno dejavnost novo luč.

Namen tega sestavka ni bil študijsko obravnavati obrtne dejavnosti v Gutenwerthu, temveč le opozoriti na njihov vsaj regionalni značaj in naj bi bil neka obljuba, da bomo prišli do študije, ki bo obravnavala drobno materialno kulturo visokega in poznega srednjega veka. Obrtna dejavnost v Gutenwerthu je pokazala njeno zasidranost v materialni kulturi in znanju, ki ga

je imel naš človek v času zgodnjega srednjega veka in ga je prinesel dalje v visoki srednji vek in tako z njim odigral važno vlogo pri formiranju materialne podobe razvitega fevdalizma.

Opombe

1 V. Šribar, Varstvo spomenikov, 13-14, 1970, 29. — 2 Rajko Ložar, Staroslovansko in srednjeveško lončarstvo v Sloveniji, GMDS 20, 1-4, 1939, 180. — 3 Dosedanje objave o Gutenwerthu: Ivo Pirkovič, Tipologija freisinške posesti na Dolenjskem, Kronika 10, 1961, 174; Ferdo Gestrin, Otok pri Dobravi. Brošura ob razstavi Zgodnji srednji vek Slovenije v razstavišču »Arkade« Narodnega muzeja v Ljubljani od 1. do 30. septembra 1971.

Zusammenfassung

DIE GEWERBLICHE TÄTIGKEIT IM RAUME OTOK BEI DOBRAVA — DEM FREISINGER MARKT GUTENWÖRTH

Das Zentrum für altslawische und frühmittelalterliche Studien beim Nationalmuseum in Ljubljana führte, nachdem es mittels der archäologischen Topographie die Lokation und den Umfang des Freisinger Besitzes Gutenwörth festgestellt hatte, vier Jahre lang Untersuchungen innerhalb der Marktsiedlung durch. Es wurden zwei größere Grabungsfelder aufgedeckt, das eine im südlichen, das andere im mittleren Teil des Gutenwörthbodens; außerdem wurden noch zehn Sonden ausgestochen. Bei den Grabungen kamen wir zu folgenden Ergebnissen: Gutenwörth stand im großen Knie, das der Krkafluß im Altertum und während des frühen Mittelalters im Raume Otok (= Insel) bei Dobrava bildete. Heute wird dieser Raum gegen Westen von der Straße Dobrava — Drama, gegen Süden und Osten vom einstigen Flußbett im Felde von Šentjernej und gegen Norden vom rechten Ufer der Krka begrenzt. Diese Fläche mißt insgesamt 20 ha. Hier standen schon zur Zeit der Römer mehrere größere Baulichkeiten. Kleine Metallfunde und Keramikreste stammen aus dem ersten Jahrhundert unserer Zeitrechnung. Die Römer hatten hier einen Flußhafen, den wir östlich der St. Nikolauskirche, die im östlichen Drittel des Gutenwörthareales steht, feststellen konnten.

Am linken Ufer der Krka entdeckten wir dem Dorfe Drama gegenüber ein nahezu 1000 m² großes Gelände, in dem wir drei größere Horizonte bestimmen konnten. Im ersten stand einst ein Kirchlein, bei dem zwei Bauphasen zu unterscheiden sind und das wahrscheinlich in der zweiten Hälfte des 11. Jh. erbaut und allem Anschein nach spätestens im 13. Jh. zerstört wurde. Aus der Zeit vor der Entstehung der Kirche und ihrer Zerstörung wurde hier eine reiche gewerbliche Tätigkeit festgestellt, die im vorliegenden Beitrag übersichtlich dargestellt wird. Auf den zweiten größeren Horizont stießen wir im mittleren Teile Gutenwörths; hier sind bisher etwa 700 m² erforscht worden. Wir haben es da mit dem zentralen Marktbezirk Gutenwörths zu tun. Mitten durch Gutenwörth zog eine 6—8 m breite Straße. Sie war gepflastert und in ihrem mittleren Teil mit Mörtel verputzt. Die Bauten und das gesamte Leben und Treiben in Gutenwörth konzentrierten sich längs dieser Straße.

Auf dem Grabungsfelde 1 stellten wir drei hauptsächliche Gewerbebetriebe fest: Eisenverarbeitung, Gerberei und Töpferei. Das Gerber- und das Töpferhandwerk entstanden im 10. oder zu Anfang des 11. Jh. Beide wurden wahrscheinlich auch nach der Zerstörung der Kirche fortgeführt, die zur Zeit ihrer Entstehung beide Tätigkeiten lahmlegte. Die Eisenverarbeitung ist durch ein vermutliches Schmelzwerk, mehrere Stellen für Herstellung eiserner Gegenstände und ein außerordentlich mannigfaltiges Produktionsprogramm gekennzeichnet. Davon zeugen Nägel, verschiedene Schmiedeerzeugnisse, Gegenstände für den persönlichen Gebrauch, vollständiges Pferdegeschirr und schließlich auch Kriegerausrüstungen und Waffen. Besonders interessant ist das Gerberhandwerk. Wir stießen auf zwei große Lohgruben, die aus der gleichen Zeit stammen und von einem außerordentlich großen

Quantum zugleich verarbeiteter Häute zeugen. In den Lohgruben fanden wir Lohe, zahlreiche Tierknochen und keramische Gefäße. Beide Gruben haben die gleiche Form. Es sind dies lange, kanalähnliche Aushübe von leicht unregelmäßiger Form, terrassenförmig ausgeschachtet und mit verfestigten Wänden; darin befanden sich zwei kleinere keramische Gefäße.

Keramik fanden wir in allen Tiefhorizonten des Gutenwörthbodens. Sie ist ihren Formen nach in der slawischen Keramik des frühen Mittelalters verankert, die sich später unter den Einflüssen der feudalzeitlichen mitteleuropäischen Keramik weiterentwickelt hat. Außer Töpfen gab es hier auch Schüsseln und Teller verschiedener Formen, auch Krüge und Becher. Typologisch am mannigfaltigsten ist die letzte Epoche der Existenz Gutenwörths, knapp bevor es in der zweiten Hälfte des 15. Jh. zerstört wurde.

Die Tatsache, daß Gutenwörth Marktrechte, eine eigene Gerichtsbarkeit und Münze sowie einen eigenen Hafen besaß, erlaubt den Schluß, daß es nicht nur von administrativer, sondern auch von wirtschaftlicher Bedeutung war, der aber nicht nur ein regionaler, sondern ein viel weitreichenderer Charakter beizumessen ist. Zur richtigen Beurteilung dieser Bedeutung sei festgestellt, daß in derselben Zeitepoche sowohl das spanheimische Kostanjevica als auch das habsburgische, von Rudolf IV. begründete Novo mesto lebte und tätig war, wir aber für diese beiden Siedlungen noch keine Beweise für eine ähnlich verzweigte gewerbliche Tätigkeit beibringen können, wie wir sie in Gutenwörth feststellen konnten.