

## HALŠTATSKE ČELADE JUGOVZHODNOALPSKEGA KROGA

STANE GABROVEC

*Narodni muzej, Ljubljana*

V okviru halštatske kulture so čelade značilnost jugovzhodnega alpskega kroga in dokaj običajen pridatek halštatskih knežjih grobov. Na to je opozoril v zadnjem času ponovno G. Kossack:<sup>1</sup> njegova karta razprostranjenosti zlatih zapestnic na eni, čelad in oklepov na drugi strani, skitskih bodal in heraldične živalske plastike na tretji, odlično ponazarja posamezne halštatske province v njihovih najznačilnejših znakih. Do sedaj sta raziskani dve vrsti čelad: sestavljena čelada<sup>2</sup> in negovska.<sup>3</sup> Za raziskavo nam preostaneta predvsem še dva tipa, skledasti (šmarješki) in dvogrebenasti tip. S tem se seveda omejujemo le na oba najbolj množična tipa, puščamo pa ob strani posamezne kose, ki so sicer važni, nastopajo pa le redko, ne več kot v enem kosu.<sup>4</sup> Že dosedanje študije so pokazale upravičenost naše misli, da predstavljajo posamezne vrste čelad različne časovne horizonte in da jih ne smemo metati v isti koš, kot se je to le prerado dogajalo vse do zadnjega časa, ko so čelade brez razlike veljale za značilnost V. stoletja pr. n. š.

### 1. Skledasti (šmarješki) tip čelade. Karta 1

Ta tip čelade do sedaj v slovenski literaturi ni bil imenovan enotno. Izbrali smo naziv »skledasti«, da se s tem naslonimo na že ustaljeno izrazoslovje. V tuji literaturi jo običajno imenujejo Schlüsselhelm<sup>5</sup> oziroma Laiba-

<sup>1</sup> G. Kossack, Südbayern während der Hallstattzeit (RGF 24, 1959), Taf. 150.

<sup>2</sup> S. Gabrovec, Situla 1, 1960, 57 ss.

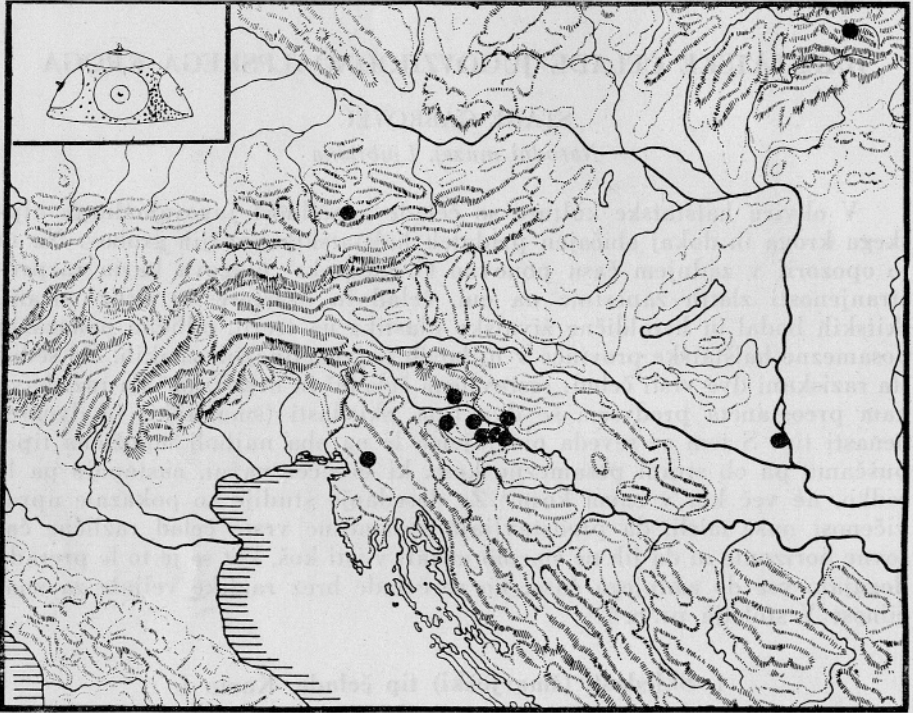
<sup>3</sup> P. Reinecke, BRGK 52, 1942 (1950), 117 ss. S. Gabrovec, AV 1, 1950, 87 ss. Na podlagi novih najdb sem obravnaval problem negovskih čelad v referatu na VI. mednarodnem kongresu prazgodovinarjev v Rimu 1962: Chronologie der Neugauerhelme. Referat bo izšel v Atti del VI<sup>o</sup> Congresso Internazionale delle Scienze Preistoriche e Protostoriche II. V slovenščini izide referat v Argo 2, 1965.

<sup>4</sup> Npr. čelada iz Tržišča pri Cerknici: W. Schmid, JfA 4, 1910, 105 ss., fig. 25, 26, in H. Müller-Karpe, Germania 29, 1951, 54 s., Taf. 2, 1 a—c. Fragment čelade z Magdalenske gore: S. Gabrovec, Inv. Arch. Y 42, 1. Glede kronologije obeh čelad cfr. Situla 1, 1960, 45 op. 53 in str. 51. Inv. Arch. Y 42. Cfr. tudi Situla 1, 1960, 45 s. in sl. 15 (S. Gabrovec).

<sup>5</sup> Tako že F. Hochstetter, ki je prvi spoznal ta tip čelade. IV. Bericht der Präh. Commission (1880), 1 ss. (= Sitzungsberichte der k. Akad. d. Wiss., 1. Abt., Bd. 82, 1880, 401 s.). Cfr. tudi Denkschriften d. Math.-Naturwiss. Cl. d. k. Akad. d. Wiss., Bd. 47, 1885, 185 ss.

cher Schüsselhelm.<sup>6</sup> Za nas bi bilo smiselno še »šmarješki« tip, ker nastopa čelada najpogostejše v Šmarjeti in ker je bila v Šmarjeti tudi prvič odkrita.

Skledasti tip je s svojimi bistvenimi znaki dokaj lahko opredeljiv. Čelada (cfr. tab. 1, 1; 3; 4; 20, 2; sl. 1) je izdelana iz zelo heterogenih elementov. Na zunanji strani imamo skledaste ploščate okove iz bronaste pločevine različne velikosti, prostor med njimi pokrivajo bronasti žeblički in včasih

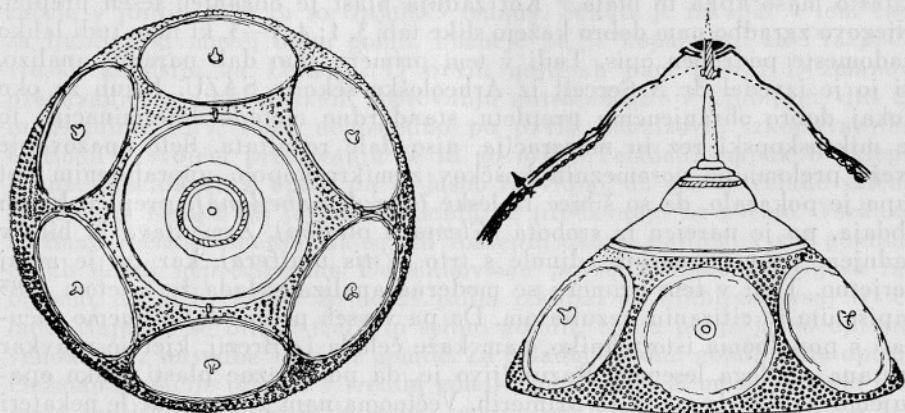


Karta 1. Razprostranjenost skledastih čelad — Verbreitung der Schüsselhelme

tudi manjše bronaste ploščice. Druga plast je usnjena koža, ki je bila razpeta čez glinasto maso. Ta pa je naložena na lesen preplet oziroma med njega. Če sedaj analiziramo posamezne elemente, moramo ugotoviti, da je zunanji videz lahko dokaj različen. Vrhnja plošča ima običajno visoko zakovico (zatič), tudi njena konstrukcija je različna od stranskih plošč (cfr. tab. 3, 1—5; 7, 1; 2, 1 nasproti 3, 6—7; 4, 4—8; 2, 2). Prav po tej konstrukciji lahko pogosto ločimo vrhnje plošče na temenu od stranskih, ki imajo zakovico na notranji strani pravokotno uvito. Velikost posameznih plošč, njihovo število in razporeditev so dokaj različne in najboljše razvidne iz rekonstrukcij ali pa dobro ohranjenih čelad (tab. 1, 1; 20, 2 in

<sup>6</sup> Izraz je uvedel E. Sprockhoff v Ebert, Reallexikon der Vorgeschichte 5, 1926, 295, Taf. 88 a. Po njem je v tuji literaturi običajen. V slovenskem jeziku seveda »ljubljski« tip nima pravega smisla.

sl. 1, cfr. tudi čelado iz Malence in Rovišč<sup>7</sup>). V mnogih primerih nam seveda slaba ohranjenost ne dovoljuje rekonstrukcije, to še posebej, ker so vse skledaste čelade bile najdene že pred letom 1900, ko tako izkopavalna kot preparatorska tehnika še nista imeli velikih izkušenj. Vsekakor moramo opozoriti na razliko med čeladami, ki so obložene pretežno z bronastimi ploščami (kot Šmarjeta tab. 1, 1), in čeladami, ki so pretežno obložene z bronastimi gumbi oziroma žeblički (Malence, Rovišče). Prav tako važna je razlika v tehnični izdelavi bronastih plošč: nekatere so vlite iz enega kosa in nato iztolčene v ploščo (cfr. tab. 3, 2. 5—7; 4, 5—8 indr.). V drugem primeru pa so posebej izkovanе skledaste plošče iz bronaste pločevine in zakovice (cfr. tab. 2, 1. 2. 13; 5, 1 indr.).<sup>8</sup> Vmesni prostor med bronastimi



Sl. 1. Šmarjeta. Rekonstrukcija čelade po Hochstetterju —  
Abb. 1. Rekonstruktion des Helmes nach Hochstetter

ploščami je izpolnjen z bronastimi žeblički in gumbi z zanko na notranji strani. Taki gumbi so nam splošno znani iz okraševanja posod ali pa iz prostih najdb. V nekaterih primerih fragmentiranih čelad iz Šmarjete, Vač in Škocjana imamo drobnejše žebličke z zelo dolgo nogo, te zakovice so bile očitno posebej izdelane za naš tip čelade. Medtem ko so gumbi bolj okrasnega značaja, so žeblički izrazito funkcionalni, saj spenjajo posamezne plasti čelade.

Drugo plast predstavlja usnjena koža. Usnjena plast je v mnogih primerih še odlično ohranjena, tako da je bila možna analiza, ki nam jo je izvedel Inštitut za usnjarstvo v Domžalah.<sup>9</sup> Po tej analizi je služila kot surovina ovčja ali kozja koža. Rezultat se sklada z ugotovitvijo, do katere je prišel že pred 80 leti Hochstetter oziroma Blell-Tüngen.<sup>10</sup>

<sup>7</sup> V. Stare, AV 11—12, 1960-61, T. 2 (Malence). Deschmann-Hochstetter, VII. Ber. d. Präh. Comm. (1884), 61 ss., Taf. 1, 4 (= Sitzb. d. k. Akad. d. Wiss., 1. Abt., Bd. 89, 1884, 378 ss.); Rovišče. Primerjaj tudi razpravo F. Stareta v tej številki.

<sup>8</sup> Poseben primer predstavljajo kosi kot tab. 3, 3. 4, vendar je v teh primerih izdelava brez rentgenske slike nekoliko nejasna. Prav tako je v nekaterih primerih dosedanja preparacija otežkočila podroben pregled čelade, oziroma nismo imeli vedno možnosti pregledati material v originalu.

<sup>9</sup> Za opravljeno analizo se Inštitutu tudi na tem mestu najlepše zahvaljujem.

Tudi tretjo plast, na kateri je bila napeta usnjena koža, smo dali v analizo, ki nam jo je izvedel Mineraloški inštitut Rudarske fakultete.<sup>11</sup> Iz analize je razvidno, da gre za ilovnato maso s precejšnjo primesjo zrnč kremenca, železovih oksidnih hidratov in številnih glinenih mineralov. V ilovici je precejšen odstotek karbonatov. Tudi v tem primeru se analiza do neke mere sklada z že omenjeno analizo pred 80 leti, le da govori avtor analize pred 80 leti o neke vrste kazeinu, ki naj bi bil narejen iz starogašenega apna in siraste snovi. To je seveda domneva, podprta, kar se apna tiče, z razmeroma velikim odstotkom karbonatov v glinasti masi, ki ga je izkazala tudi moderna analiza, v celoti pa kajpada zaradi propada organskih substanc nepreverljiva. Kromer navaja kot snov te podlage kitasto maso apna in blata.<sup>12</sup> Kot zadnja plast je ohranjen lesen preplet. Njegovo zgradbo nam dobro kažejo slike tab. 3, 1; 4, 1—5, ki nam tudi lahko nadomeste podroben opis. Tudi v tem primeru smo dali narediti analizo, ki jo je izvedel dr. A. Šercelj iz Arheološke sekcije SAZU. Kljub za oko dokaj dobro ohranjenemu prepletu, standardne metode determinacije, to je mikroskopski rez in maceracija, niso dale rezultata. Šele opazovanje sveže prelomnine posameznih koščkov z mikroskopom uporabljenim kot lupa je pokazalo, da so šibice iz leske (*Corylus avellana*); preplet, ki jih obdaja, pa je narejen iz srobotra (*Clematis vitalba*). Zamenjava bi bila v zadnjem primeru možna edinole s trto (*Vitis vinifera*), kar pa je manj verjetno. Tudi v tem primeru se moderna analiza sklada že z letom 1885 zapisanim in citiranim rezultatom. Da pa v vseh primerih ne smemo računati s popolnoma isto tehniko, nam kaže čelada iz Brezij, kjer je pravkar opisana podloga lesena.<sup>13</sup> Razumljivo je, da posamezne plasti lahko opazujemo v celoti le v redkih primerih. Večinoma nam govore pač le nekateri izraziti koščki, da gre za čelado našega tipa.

Zaradi le skromno poznanih grobnih celot danes v opisanih različicah čelade skledastega tipa ne moremo zanesljivo razločevati starejših in mlajših elementov. Le en namig se zdi dokaj zanesljiv: bronasto ploščo, izdelano iz enega kosa, pozna že Škocjan in bo po vsej verjetnosti starejši način izdelave nasproti ločeno izdelani plošči (posebej zakovica in iztolčena ploščica), tehniki, ki vsekakor prevladuje v mnogih izdelkih mlajšega halštata. Sicer pa bomo poskušali določiti kronologijo na podlagi ohranjenih grobnih celot, kar je znatno uspešnejše kot le na podlagi tipologije.

Skledasto čelado poznamo iz tehle najdišč:

1. Šmarjeta. Omenili smo, da je bilo v Šmarjeti najdenih največ čelad tega tipa. Po ohranjenih ostankih smemo računati s približno osmimi čeladami. Ostanke šestih hrani Narodni muzej v Ljubljani (inventarizirane od P 798 do 801, tab. 1, 1; 3—5, 3),<sup>14</sup> tri pa Naravoslovni muzej na Dunaju

<sup>10</sup> F. Hochstetter, Die neuesten Gräberfunde von Watsch und St. Margarethen. Denschriften d. Math.-Nat. Cl. d. k. Akad. d. Wiss., Bd. 47, 1885, 189.

<sup>11</sup> Vzorec je bil pregledan pod mikroskopom s faznim kontrastom in preizkušen v razredčeni HCl. Analizo je naredil asistent F. Drobne, za kar se mu tudi na tem mestu najlepše zahvaljujem.

<sup>12</sup> K. Kromer, Brezje (AKS 2, 1959), 77.

<sup>13</sup> K. Kromer, o. c., 59 in 77.

<sup>14</sup> Da pripadajo fragmenti tab. 3—5, 3 petim čeladam, je seveda le domneva, ki smo jo postavili na podlagi kosov kot tab. 3, 1—5, ki jih imamo le za vrhnje kose čelade na temenu. Ker so celotno ohranjene čelade preparirane večinoma na stari

(tab. 2, 1—2, 15—15; 22, 1, 4), vendar se zdi, da je ena le delček neke ljubljanske čelade, ki jo je podaril dunajskemu muzeju Dežman. Več ali manj celotno sta ohranjeni dve čeladi: eno hrani Narodni muzej v Ljubljani (tab. 1, 1; 20, 2),<sup>15</sup> drugo pa dunajski (tab. 2, 1—2; 22, 1).<sup>16</sup> Za ostale ljubljanske fragmente sklepamo na podlagi kosov, kot so tab. 3, 1—5, (ki so po vsem videzu predstavljali le vrhnje kose na temenu), da pripadajo petim primerkom, ki so nam v svoji podrobnejši zgradbi seveda neznani; marsikateri stranski del te čelade se ni ohranil ali pa se je izgubil.

Zanimivo je, da so bile vse šmarješke čelade najdene že v samem začetku arheoloških del v Šmarjeti. Vse je izkopal preparator tedanjega Deželnega muzeja F. Schulz, večinoma že leta 1879. Izkopavanja so se začela v juniju 1879 in so trajala 5 tednov. Schulz je izkopal v tem času za ljubljanski muzej osem gomil. Pozneje pa je kopal tudi za Prazgodovinsko komisijo na Dunaju. O prvih najdbah nam govori Dežmanovo predavanje na ljubljanskem zborovanju antropologov v Ljubljani, dne 28. in 29. julija 1879, torej neposredno po prvih Schulzovih izkopavanjih.<sup>17</sup> Dežman v svojem predavanju še ni govoril o čeladah, ampak o oklepih (Panzerbeschläge). Z opisa pa je jasno razvidno, da gre za čelade skledastega tipa. Koliko jih je bilo najdenih, iz predavanja ne zvemo. Vsekakor Dežman večkrat omenja, da so bili »oklepni okovi« najdeni v več gomilah. Kljub dokaj nepreciznemu Dežmanovemu poročilu lahko zanesljivo razberemo, da je F. Schulz že do 29. julija izkopal za Ljubljano vsaj tri čelade. Najdene so bile v tretji in sedmi gomili, tretja pa je jasno opisana, vendar brez navedbe številke gomile. Za čelado v sedmi gomili nam opisuje Dežman situacijo takole: v sredini gomile, na najnižjem mestu, je bilo neke vrste ognjišče, zloženo iz kamenja, nad njim pa so stale zdrobljene žare z žganimi ostanki mrtvega, dve zapestnici, bronaste fibule, dve železni sulici, dve sekiri, »okovi za oklep,« fibula s koščeno oblogo... Za tretjo gomilo pa: gomila je pokazala v globini 2 m v horizontalni plasti tele enakomerno porazdeljene najdbe: okoli bronastega kotlička je stalo več razbitih žar, nedaleč od tam pa je ležala prevrnjena bronasta posoda, ki je razpadla v fragmente, s pepelom in z žganimi ostanki, zraven »oklep«, poleg njega pa 5 železnih sulic, 3 zapestnice, konjski zobje, ostanki fibul. Tudi za ljubljansko najbolje ohranjeno čelado dobimo podatek v omenjenem predavanju. Ne vemo sicer, v kateri gomili je bila najdena, pač pa nam Dežman jasno pove, da je ob strani »oklepa« ležalo »5 majhnih bronastih koleščkov premera 4,5 cm, vsak s štirimi prečkami, od katerih je bila vsaka povezana z vertikalno palčico z manjšim obročkom pod njim«. Ta opis zadostuje, da lahko predmete zanesljivo identificiramo in spoznamo v njih bronaste razdelilce za gumbke trako-kimerijskega izvora (Narodni muzej inv. št. P 1142—1146, tab. 1, 2—6). Iz sedme gomile lahko tako iden-

način, ki skriva notranji del čelade, je bila otežkočena kontrola, če pripadajo kosi kot tab. 3, 1—5 resnično le vrhnjim temenskim kosom. Glede na to, da so fragmenti inventarizirani pod tremi inventarnimi številkami, je možno, da je inventarizator videl v fragmentih le tri čelade in ne petih kot mi.

<sup>15</sup> Cfr. tudi Hoernes, WPZ 2, 1915, 111, Abb. II, 4.

<sup>16</sup> F. Hochstetter, l. c., 186, Fig. 15. Isti, IV. Ber. d. Präh. Comm. d. Wiss. (1880). 7 s. M. Hoernes, WPZ 2, 1915, 112 pod št. 6.

<sup>17</sup> Deschmann, MAG 10, 1881, 12 ss.

tificiramo le fibulo s koščeno oblogo, tab. 5, 5, ne pa drugih predmetov. Za tretjo gomilo pa ugotavljamo le, da je bronasti kotliček, ki je bil najden hkrati s čelado, eden izmed obeh kotličkov, ki ju objavlja F. Stare.<sup>18</sup>

Nekoliko pozneje je F. Schulz izkopal v Šmarjeti tri gomile tudi za Prazgodovinsko komisijo na Dunaju. Tretja gomila, izkopana leta 1880, ki je ležala v zaselku Gomila, na skrajnem delu gozda proti vasi Gradenje, je dala dunajsko čelado, ki jo je objavil F. Hochstetter (tab. 2, 1—2; 22, 1 in sl. 1).<sup>16</sup> Prav on je skledasti tip čelade prvi spoznal in definiral. Čelada je inventarizirana v Naravoslovnem muzeju na Dunaju pod št. 4612 hkrati z ostalimi najdbami, ki so bile pridobljene v isti gomili (gomila III Dunaj, oziroma gomila VII Schulz<sup>19</sup>). Žal, najdbe niso ločene po grobovih, teh Schulz v svojih začetnih izkopavanjih še ni ločeval, pozneje pa je označeval le lego posameznih predmetov v grobu, vendar dokaj shematično, tako da iz njegovih oznak ni mogoče dobiti grobnih celot. Pač pa zvezo iz Hochstetterjevega poročila, da je bila čelada najdena skupaj z dvema puščicama in majhno žaro. Ta žara ni ohranjena, pač pa imamo pod inv. št. 4608 dejansko inventarizirane tri bronaste puščice (tab. 2, 7. 9. 10), ki verjetno sodijo med puščice, kakor jih omenja Hochstetter. Eventualno pripadata v isti sklop tudi puščici, inventarizirani pod št. 4606 in 4607 (tab. 2, 6. 8). Med moškimi pridevki v isti gomili imamo pod št. 4610 inventarizirana še dva bronasta obročka, en bronast obesek, ki sodi h konjski opremi, en konček profilarne bronaste žice in štiri zanke. Na tab. 2, 3—5, 11—12 objavljamo tudi to gradivo, ki bi po svojem značaju prav tako utegnilo soditi h grobu s skledasto čelado, čeprav to v literaturi ni izročeno. Od moških pridevkov v tej gomili poznamo le še ročaj bronaste posode (situle) in pasne sponse. Zaradi splošne kronološke situacije naj omenim še fibule, ki so bile najdene v isti gomili: tri fibule, katerih lok je oblikovan v živalski figuri, ena fibula svetolucijskega tipa, ena rtasta, dve kačasti, dve samostrelni certoški, dve pavkasti.

Druga dunajska čelada skledastega tipa iz Šmarjete (tab. 2, 13—15; 22, 4) je inventarizirana pod št. 7900 pod naslovom gomila XVI po seznamu dunajskega muzeja, oziroma gomila XIV po Schulzovem seznamu. Najdena je bila v bukovem gozdu posestnika Ivanca v bližini Šmarjete. Po skici v inventarni knjigi so bili v gomili očitno trije grobovi — v skici gomile so označene tri točke. Čelada pa je inventarizirana brez navedbe točke. Tako je grobni sestav neznan.<sup>20</sup>

<sup>18</sup> Zbornik fil. fak. 2, 1955, tab. 16, 1 ali 17, 2.

<sup>19</sup> Oznake so dane po inventarju Dunajskega muzeja. To pomeni: tretja gomila, ki je bila izkopana za Dunaj, oziroma sedma po celotnem seznamu izkopanih gomil po F. Schulzu. Razlika nastane zaradi tega, ker je, kot smo že omenili, F. Schulz kopal tako za ljubljanski kot za dunajski muzej. Cfr. poleg citirane literature še Sitzber. d. k. Akad. d. Wiss., 1. Abt., Bd. 80, 1879, 547 s. (= III. Ber. d. Präh. Comm. [1879], 6 s.).

<sup>20</sup> Najdbe, inventarizirane pod točko 1—3, le težko spravimo v zvezo s skledasto čelado. Pod točko 1 je inventarizirana čolničasta fibula, pod točko 2 dve otroški zapestnici in pod točko 3 različne steklene jagode. Presoja je še bolj otežkočena, ker imamo v depouju ob nekaterih fragmentih pod št. 7900 inventarizirane skledaste čelade tudi listke kot Jahr der Acq. 1885. Rovišče bei St. Margarethen, Helmhaube Deschmann 1885. St. Margarethen Helm mit Blechscheiben ded. C. Deschmann 1885, tako da bi lahko v teh ostankih videli tudi ostanke skledaste čelade, ki jih je Dež-

Tretji fragment skledaste čelade hrani dunajski Naravoslovni muzej pod št. 66752. Gre za fragment lesene palčke, v kateri tiče značilni žeblički. Inventariziran je pod naslovom Sporadične najdbe iz Družinske vasi pri Beli cerkvi. Skupina, ki je inventarizirana pod tem naslovom, zanesljivo ni iz zaključenega kompleksa. Ali gre pri omenjenem fragmentu, ki je bil inventariziran šele leta 1954, za nov kos čelade šmarjetskega tipa, ali za delček kake stare čelade izpred prve svetovne vojne, kar je vsekakor verjetneje, danes ni mogoče ugotoviti. Prav tako fragment skledaste čelade (ohranjen je le preplet), ki je deponiran med najdbami iz Šmarjete, a je brez inventarne številke, skoraj gotovo ne predstavlja novega kosa, ampak bo založen del kake že inventarizirane in pred prvo svetovno vojno najdene čelade.

2. Brezje pri Trebelnem. Iz šmarješke okolice naj omenimo najprej dve skledasti čeladi iz Brezij pri Trebelnem, in sicer iz groba 5 v gomili VI in iz groba 5 v gomili II.<sup>21</sup> Važna je zaradi grobne celote predvsem prva. Pri drugi čeladi pa je zanimivo, da imamo namesto prepleta iz lesenega šibja 1,5 cm debelo kompaktno leseno plast nekega listavca.

3. Stična. Še dalje proti zahodu poznamo skledasto čelado iz groba 13, gomile VI (tab. 6) v Stični.<sup>22</sup> V grobu je ležala poleg čelade tudi bronasta igla z jantarjevimi členi (predvsem je iz jantarja izdelan ščitnik igle), štiri glinaste posode (ohranjena je le ena), železna sekira in sulica ter bronasti predmet v obliki zvezde.

Iz Stične omenja katalog še eno čelado skledastega tipa,<sup>23</sup> ki pa je razpadla že pri izkopavanju in očitno ni ohranjena.

Zanimivo je, da omenja mecklenburški katalog na nekem mestu, da je vojvodinja Mecklenburška našla v celoti štiri čelade skledastega tipa. Poročilo bo vsekakor verjetno, vendar nimamo danes možnosti, da poleg stiškega kosa identificiramo še ostale. Kot najdišča bi prišla v poštev poleg Stične še Magdalenska gora in eventualno Vače in Hallstatt.

4. Vače. Z Vač do sedaj ni bilo poznane čelade skledastega tipa. Pri pregledu gradiva z Vač, ki ga hrani Naravoslovni muzej na Dunaju, sem našel fragment bronastega okova, inv. št. 8059, tab. 5, 4, ki sodi zanesljivo k čeladi skledastega tipa. Pod isto inventarno številko so ohranjeni tudi žeblički z zelo dolgo konico, ki jih nahajamo le pri tej vrsti čelade. Poleg tega omenja inventar tudi ostanke lesenega prepleta, ki zanesljivo potrjujejo našo razlago. Čelado je izkopal Szombathy po naročilu Antropološkega

man zaradi primerjave podaril Dunajskemu muzeju. Prav tako je dvoumno, če smemo naše ostanke enačiti s skledasto čelado, ki jo omenja M. Hoernes (WPZ 2, 1915, 112) pri naselju Mlade Vine. Ker danes dunajski Naravoslovni muzej ne hrani iz Šmarjete nobene druge čelade skledastega tipa, razen teh, ki jih omenjamo in objavljamo mi, bi bila ta enačitev na dlani. Vendar se opisa v WPZ, l. c., in v inventarju ne ujemata. Pri slabi ohranjenosti čelad šmarješkega tipa so take zamenjave razumljive. V tej zvezi moram vsekakor omeniti, da kljub detajlnemu pregledu depoja na Dunaju nisem mogel identificirati čelade šmarješkega tipa, ki je objavljena v Ebert Reallexikon d. Vorgesch. 5, 1926, T. 88 a.

<sup>21</sup> K. Kromer, Brezje (AKS 2, 1959), T. 18 in 19, 1—4; 49, 4.

<sup>22</sup> Za risbe gradiva in dovoljenje za objavo se prisrčno zahvaljujem ravnatelju dr. Henckenu. Cfr. tudi Treasures of Carniola (1954), 116.

<sup>23</sup> Treasures of Carniola (1954), 60.

društva severovzhodno od Klenika, in sicer v grobu 12.<sup>24</sup> Pod grobom 12 nimamo poleg čelade inventarizirane nobene druge najdbe. Ostali grobovi (izkopanih je bilo 12) pripadajo kasnemu Ha C obdobju (grob 1 s čolničasto fibulo) in Ha D obdobju. Posebej se zdi sumljiv grob 10 (tab. 5, 5—15), ki ima v svojem gradivu trako-kimerijsko opremo in poleg tega veliko število bronastih žebeljčkov in gumb (tab. 5, 11), ki ga po analogiji s čelado v Rovišču prav lahko spravimo v zvezo s čelado skledastega tipa. Ker razen tega ni verjetno, da bi bila čelada edini pridevek v grobu, bi smeli inventar groba 10 nekako upravičeno prišteti h grobu 12 s skledasto čelado. Zanesljivega dokaza za to pa seveda nimamo.

Posamezne fragmente, ki bi jih s precejšnjo verjetnostjo lahko prisodili k čeladi našega tipa, poznamo tudi med ljubljanskim gradivom z Vač (tab. 5, 16—22).<sup>25</sup> Okoliščine najdb so neznane.

5. Rovišče. Ako se obrnemo od Šmarjete proti vzhodu, je prvo najdišče čelade šmarješkega tipa v Rovišču<sup>26</sup> (tab. 7, 1—2, rekonstrukcijo čelade glej v citirani literaturi). Najdena je bila v šesti gomili, ki jo je na tem najdišču izkopal F. Schulz, oziroma v prvi, ki jo je F. Schulz izkopal za Dunajski muzej. Izkopana je bila v času med 5. in 27. septembrom 1885 po naročilu Dunajske prazgodovinske komisije. Schulz je tudi v tem primeru napravil skico in s številkami označil mesta posameznih najdb. Te točke pa ne moremo združiti v posamezne grobne celote. Za roviško čelado lahko le rečemo, da je bila najdena skupaj s skodelo z ročajem, inv. št. 7836 (tab. 7, 3), za katero inventar izrecno navaja, da je bila najdena pod čelado. Ostale najdbe v gomili so precej neizrazite (med moškimi pridevki poznamo 8 železnih sulic, eno železno sekiro, pasno spono in nož), tako da se pri kronološki presoji le težko opiramo nanje.

6. Libenska gora. Med inventarjem iz Libne, ki ga hrani Joanneum v Gradcu in ki še ni bil objavljen, je tudi fragment skledaste čelade. Najdiščni podatki so neznani.<sup>27</sup>

7. Malence. Čelado skledastega tipa iz tega najdišča z vso dokumentacijo je pred kratkim objavila Vida Stare.<sup>28</sup>

S tem pa naš seznam čelad šmarješkega tipa še ni izčrpan. Čelado tega tipa pozna predvsem:

8. Škocjan, kjer jo najdemo v povsem drugem okolju, kot delček znanega žarnogrobišnega depoja iz Mušje jame.<sup>29</sup> Dva fragmenta čelade in del sprjetih gumbov hrani še danes dunajski Naravoslovni muzej (tab. 7, 6, 7), tretji kos pa je bil izročen po prvi svetovni vojni Italiji in je danes v Trstu, kjer mi ni bil dostopen.

9. Fragmente čelade skledastega tipa poznamo tudi iz »Japove gomile«, ki je bila izkopana leta 1935, ne da bi se o izkopavanju ohranilo kakršno-

<sup>24</sup> Inventar pravi: Klenik b. Nordöstlicher Theil des Grabfeldes am Hohlwege bei Klenik, unterhalb an der Strasse zum Heiligen Berg. Najdbe so prišle v muzej leta 1885 kot Post X. Glede situacije glej Hochstetter, Denkschriften 1885, 162, fig. 1.

<sup>25</sup> F. Starè v katalogu Vače (AKS 1, 1955) teh fragmentov ne objavlja.

<sup>26</sup> Deschmann-Hochstetter, VII. Ber. d. Präh. Comm. 1884, 61 ss.

<sup>27</sup> Čelado objavlja v tej številki Arheološkega vestnika F. Starè: Tab. 7, 7—10

<sup>28</sup> AV 11—12, 1960-61, 50 ss., tab. 2—3.

<sup>29</sup> J. Szombathy, MPK 2, 1915, 150, fig. 96, 97, 99.

koli poročilo.<sup>29a</sup> Tako nam ostane najdišče neznano, gre pa gotovo za kako gomilo na Dolenjskem. Grobni sestav ni ohranjen. Gradivo iz Japove gomile, ki je prišlo v Narodni muzej, kaže pretežno Ha C karakter in pripada očitno več grobovom.

Izven slovenskega ozemlja je omeniti med najdišči skledaste čelade, posebno:

10. Hallstatt, kjer imamo skledasto čelado zanesljivo v grobovih 78, 175, 776, 799, 811, 25/Linz,<sup>30</sup> verjetno pa tudi v obeh znanih grobovih 462b in 469.<sup>31</sup> Seveda ni izključeno, da je bila skledasta čelada najdena še v drugih grobovih,<sup>32</sup> ker je zaradi slabe ohranjenosti težko razlikovati bronaste ploščice, ki sodijo k skledasti čeladi, od faler, ki prav tako zelo pogosto nastopajo v Hallstattu.

11. Batina (Kis-Köszeg)<sup>33</sup> je drugo izvenslovensko najdišče, ki ga omenjamo v sklopu skledastih čelad, vendar nekoliko oprezneje. Dunajski Naravoslovni muzej hrani gumbe kot tab. 7, 4. 5 (takih gumbov je ohranjenih nad 50!), ki bi lahko sodili k skledasti čeladi. V isti grupi pa so inventarizirane zelo heterogene stvari. Med drugim tudi okovi rimske omarice, tako da tudi pripadnost bronastih okovov k čeladi skledastega tipa kljub značilni uvitosti ni zanesljiva.

12. Römisch-Germanisches Museum v Mainzu hrani prav tako nekaj najdb, ki naj bi izvirale iz Batine. Tudi v tej skupini najdb imamo bronaste zakovice z ukrivljeno konico in z glavico v obliki skledaste pločevine, ki bi lahko pripadale čeladi skledastega tipa.<sup>34</sup> S. Foltiny je pripravil ponovno objavo tega gradiva, v kateri ugotavlja, da omenjeni fragmenti ne izvirajo iz Batine, ampak iz nekdanjega komitata Liptau na Slovaškem.<sup>35</sup>

S tem smo obdelali najdbe skledastih čelad. Seznam se opira tudi na pregled važnejših sosednjih muzejev v Avstriji in Italiji in ni verjetno, da bi izpustili bistveno gradivo. Dopolniti ga moramo še z upodobitvami čelad skledastega tipa v halštatski umetni obrti in z najvažnejšimi sorodnimi tehničnimi pojavi.

Med upodobitvami čelade našega tipa v torevtiki je treba na prvem mestu omeniti certoško situlo. Del vojakov v prvem pasu nosi nedvomno čelade skledastega tipa.<sup>36</sup> Podobno bi lahko videli tudi na fragmentu čelade z Magdalenske gore<sup>37</sup> v pokrivalu vojakov čelado našega tipa: vendar je

<sup>29a</sup> Podatke povzemamo iz listkov, ki so se ohranili ob neinventariziranem gradivu in ki izvirajo iz Ložarjeve roke. Na fragmente me je opozoril F. Starè, ki jih tudi objavlja v tej številki AV, tab. 7, 1—4.

<sup>30</sup> K. Kromer, *Das Gräberfeld von Hallstatt* (1959), T. 2, 1—4; 18, 7—10; 164, 1—2; 164, 4—5; 168, 17—22; 235, 1.

<sup>31</sup> K. Kromer, o. c., T. 77, 1; 85, 4.

<sup>32</sup> Sacken, *Das Grabfeld von Hallstatt* (1868) omenja na str. 45 veliko število ščitnih grb, v katerih moramo delno gotovo videti čelade skledastega tipa. Tako bi bilo pač možno, da je skledastih čelad v Hallstattu še več, kot jih omenjamo.

<sup>33</sup> Gradivo iz Batine, ki ga hrani Naravoslovni muzej na Dunaju, pripravlja za objavo S. Foltiny, kateremu se tudi na tem mestu pristrčno zahvaljujem za dovoljenje za objavo obeh okovov.

<sup>34</sup> Mainzer Zeitschr. 2, 1907, 42, Abb. 5. G. Kossack, *JbRZM* 1, 1954, Abb. 11.

<sup>35</sup> *JbRZM* 8, 1961, 175 ss. Taf. 69, 1—19.

<sup>36</sup> Umetnost alpskih Ilirov in Venetov (1962), pril. B. Lucke-Frey, *Die Situla* in Providence (1962), T. 17 (sredina) in T. 64.

<sup>37</sup> Gabrovec, *Inv. Arch.* Y 42, 1.

v tem primeru to že manj zanesljivo. Tretji primer upodobitve čelade našega tipa poznamo na bronastem kipcu, ki je bil najden na Vačah in ga v tem zvezku objavlja F. Stare.<sup>38</sup>

Po sorodni tehnični izdelavi pa je s čelado skledastega tipa najožje povezan tulec za puščice iz Libne, ki je prav tako izdelan iz bronastih gumbov, nanesenih na lesen preplet in glinasto maso, pokrito z usnjeno kožo.<sup>39</sup> Hkrati s tulcem so bile najdene dvokrake puščice (kot tab. 2, 6—10) in tudi že trirobne.

Še zanimivejša je tehnika prepleta iz šibja na ligurskem področju v Albate v bližini Camerlata.<sup>40</sup> V grobu 8 je bila žara v obliki bronaste posode z dvignjenim ročajem,<sup>41</sup> prekrita s prepletom v isti tehniki in obliki, kot ju poznamo pri nas pri skledasti čeladi. Po bronasti posodi z dvignjenim ročajem, ki jo prav tako poznamo v grobu s skledasto čelado na Malencah, in ostalih pridevkih (situla v glini) lahko grob iz Albate stavimo približno v isti čas kot naše grobe s skledasto čelado. Primer iz Albate je edini primer take tehnike, ki ga poznamo v tem času izven jugovzhodnega alpskega kroga.

V samem jugovzhodnem alpskem prostoru pa imamo v širšem smislu seveda še več dokazov, da tehnika, ki so jo uporabljali pri izdelavi skledastih čelad, jugovzhodnoalpski halštatski obrti ni bila tuja. Omenimo naj le plašč kneginje iz Stične, ki je v celoti prešit z bronastimi gumbi.<sup>42</sup> Podobnih stilnih pojavov bi lahko našli še več, vsi se iztekajo v spoznanje, ki ga v svojem bistvu že daje karta razprostranjenosti, da je čelada skledastega tipa izdelek domačih delavnic in povsem razumljiva v sklopu obrti jugovzhodnega halštatskega kroga.

Toda s tem smo že anticipirali svoje zaključke. Pred tem pa moramo še določiti kronologijo čelad skledastega tipa. Gradivo, ki smo ga našli, nam daje kronološko jasno sliko, ki je v popolnem nasprotju z ustaljeno datacijo petega stoletja.

V našem seznamu smo lahko našli okoli 30 čelad skledastega tipa, od teh ima 17 znano grobno celoto bodisi popolnoma ali pa vsaj delno določeno, ena je iz depoja (Škocjan), za drugo pa daje že do sedaj poznana kronološka situacija najdišča (Batina) časovni okvir.

V najstarejšem okolju je najdena čelada skledastega tipa v Škocjanu. Škocjanski depo v svojem sestavu gotovo ni popolnoma enoten, v največji meri pripada nedvomno celotnemu Ha B obdobju. Najstarejši del se še stika s Ha A-2 obdobjem, najmlajši pa s Ha C-1 oziroma s Ha B-3 po Müller-Karpeju. Skledasta čelada bo v depoju nedvomno mlajši element, toda tudi v tem primeru vsekakor že izpričana v Ha B-3 po Müller-Karpeju, oziroma v horizontu groba z antenskim mečem v Podzemlju, s katerim

<sup>38</sup> AV 13—14, 1962/65, tab. 1—3, ris. 1.

<sup>39</sup> W. Schmid, *Südsteiermark im Altertum* (1925), 7. F. Starè, l. c.

<sup>40</sup> G. Baserga, *Rivista Arch. Como*, 59—61, 1910, 11 in 33, fig. 19.

<sup>41</sup> Tipa kot Merhart, *Festschrift d. RZM Mainz* 2, 1952, 15 s., Taf. 8—9. Podobna bronasta posoda je bila najdena tudi v grobu s skledasto čelado v Malencah. V. Starè, AV 11—12, 1961/62, T. 3, 6.

<sup>42</sup> Izkopavanje Narodnega muzeja 1952, v celoti še ne objavljeno. J. Kastelic, *Situla* 1, 1960, 7 ss.

bi v Sloveniji najbolj smiselno začeli halštatsko kulturo.<sup>43</sup> Približno v isti čas sodijo nedvomno tudi ostanki čelade iz Batine, zato nam zadostuje že pogled na gradivo, ki ga prinaša G. Kossack.<sup>44</sup> Tudi če naše zakovice ne bi sodile k čeladi, imamo že v samem tehničnem izdelku tako veliko sorodnost, da je kronološka povezava dana.

V Batini smo našli domnevne ostanke čelade v izrazito trako-kimerijskem okolju. Prav isto kaže tudi grobna celota ljubljanske šmarješke čelade (tab. 1). Razdelilce za jermenje, izdelane v predrti tehniki, dobimo vedno med izrazitim trako-kimerijskim gradivom, kjer moramo nedvomno videti tudi njihov izvor. O tem nam dobro govorijo najdišča, kjer so bili najdeni identični razdelilci: Batina, Rudovci, Székesfehérvár, Somlyóhegy, Balta Verde, Určice.<sup>45</sup> V Sloveniji jih poznamo poleg Šmarjete še na Vačah (Dunajski Naravoslovni muzej). S to vrsto razdelilcev je šmarješka čelada dobro datirana v Ha C, pri čemer niti ne smemo misliti na poznejšo fazo tega obdobja.

Kronološko podobno sliko nam kažejo grobne celote z Brezij, Stične in Malenc. Brezovska skledasta čelada iz groba 5 v gomili VI<sup>46</sup> je bila najdena v izrazito Ha C obdobju, vštevši najstarejšo Ha C fazo. Prav zaradi čelade skledastega tipa je Kromer želel razbiti grobno celoto na dva dela, mlajšo in starejšo. Brez dvoma imamo v grobu heterogene elemente, starejše (Kromer, tab. 18, 3. 6. 8. 9) in mlajše, čemur lahko pridružimo še dokaj redko kombinacijo fibule in igle v istem grobu. Toda tudi najmlajši element v grobu, kačasta fibula (Kromer, tab. 19, 4), je v podobi, kot jo najdemo v tem grobu, še dobro razumljiv v Ha C-2. Tako je tudi za brezovsko čelado dana datacija starejšega halštata; če vzamemo (kar niti ni nujno!) najspodnejšo kronološko mejo Ha C-2.

V stiškem grobu imamo za kronološko oporo predvsem iglo (tab. 6, 1) in zvezdast našivek (tab. 6, 2). Igla z verjetno povešeno glavico sodi v sklop igel, kot jih poznamo v nekoliko primerih iz Šmarjete,<sup>47</sup> Vač<sup>48</sup> in iz same Stične.<sup>49</sup> Običajno je glavica po sredini ornamentirana, kot kažejo to šmarješki primerki; ta ornament je morda obstajal tudi v našem primeru. Igla se je očitno razvila iz žarnogrobiščne igle s čašasto glavico, kamor je Kimmig tudi dejansko uvrstil šmarješki igli.<sup>50</sup> Grob 72 iz Stične je šele dobro pokazal, da gre za halštatski tip. V omenjenem grobu je bila namreč med drugim najdena tudi križna sekira in trako-kimerijska konjska oprema. Stiški grob bi datirali v Ha C-2, a vsekakor še v starejši halštat. Kombinacija brona in jantarja na igli povezuje stiško iglo z grobom s trinožnikom v Novem mestu, ki ga prav tako moramo datirati še v starejši

<sup>43</sup> Glede razmerja Ha B 5 in začetka našega halštata (Ha C 1) cfr. Gabrovec, Prazgodovinski Bled (1960), 72. Situla 1, 1960, 50 s. Podrobno obravnavam to vprašanje v Prazgodovini Gorenjske (1961), 177 s. (rokopisna disertacija).

<sup>44</sup> JbRZM 1, 1954, Abb. 11. Cfr. sedaj tudi S. Foltiny, JbRZM 8, 1961, 175 ss.

<sup>45</sup> Karto razprostranjenosti razdelilcev jermenja v predrti tehniki prinaša G. Kossack, l. c., 125, Karte 5, seznam najdišč na str. 160 B 2. Za Rudovci glej D. Garšanin, Katalog metala (1954), 37 s. in T. 25—27, razdelilci 27, 1—3.

<sup>46</sup> K. Kromer, Brezje, T. 18 in 19, 1—4.

<sup>47</sup> Narodni muzej Inv. št. P 956, 957. W. Kimmig, PZ 34—35, 1949—50, Abb. 8, 1.

<sup>48</sup> F. Hochstetter, Denkschriften (1885), 164, fig. 2.

<sup>49</sup> Grob 72. Izkopavanje Narodnega muzeja 1960.

<sup>50</sup> PZ, l. c., 306 ss.

halštata (Ha C-2).<sup>51</sup> Prav isto velja tudi za zvezdasti obesek. Iz Slovenije poznamo še enega iz Bele cerkve, najdenega skupaj z bronasto ločno fibulo.<sup>52</sup> Podobno kaže tudi grob iz Fürstenfeldbrucka na Zgornjem Bavarskem,<sup>53</sup> kjer najdemo zvezdast okov skupaj z železnim mečem, dvema bronastima žvalama in s štirikotnimi bronastimi pločevinami v predrti tehniki, torej v klasičnem Ha C obdobju. S tem je dana tudi datacija groba s čelado skledastega tipa v Stični v Ha C.

Podobno lahko trdimo za grob z Malenc. Na tem mestu bi podkrepili našo datacijo le z železnim žebeljem<sup>54</sup> simboličnega pomena (znak oblasti?), ki ga je v prav taki obliki imel v desni roki tudi pokojnik v že omenjenem grobu 72 v Stični (izkopavanje Narodnega muzeja). Železen žebelj ima gotovo isto funkcijo kot pozneje lepo okrašeni bronasti žebelji (cfr. tab. 16, 1), ki jih prav tako pogosto dobimo v grobovih s čeladami, vendar mlajšega tipa. Z ornamentom v obliki meandra okrašeni pasni okov in ostanki kovinskih posod to datacijo (najbrž Ha C-2) le potrjujejo.

Isto govorico govori tudi skodela z ročajem, ki spremlja čelado v Rovišču (tab. 7, 5). Nažlebljena največja površina izvira še iz žarnogrobiščne tradicije, podobno kot nažlebljeni robovi skodel iz novomeškega groba z oklepom.<sup>55</sup> Časovno med obema groboma ne more biti velikih razlik.

V gomilah s čeladami šmarješkega tipa, za katere sicer nimamo ohranjenih grobnih celot, smo pogosto našli gradivo, ki sodi h konjski opremi. V vseh primerih gre še za konjsko opremo trako-kimerijske tradicije, ki jo pri nas tako pogosto najdemo v knežjih grobovih poznega starejšega halštatskega obdobja (Ha C-2). Isto velja za puščice (tab. 2, 6—10), ki so bile najdene s šmarješko čelado, ki jo hrani dunajski Naravoslovni muzej. Tudi fibula s koščeno oblogo, ki se omenja v gomili 7 (tab. 5, 3) v sestavu čelade skledastega tipa, ne podira naših ugotovitev. Fibule s koščeno oblogo nastopijo v Italiji zelo zgodaj<sup>56</sup> in ni izključeno, da so prišle v prvih primerkih k nam že s prvimi italjskimi vplivi, ki smo jih dokazali v drugi polovici sedmega stoletja, torej že v Ha C-2. Bronasti kotliček, ki ga omenja Dežman v grobu s skledasto čelado v gomili 3, v slovenskem halštatskem gradivu ni občutljivo kronološko merilo. Dobimo ga v vseh kronoloških fazah halštatskega obdobja, tudi v starejši stopnji, kar je razumljivo že glede na žarnogrobiščni izvor kotlička. S tem tudi za čelado v gomili 3 ni ovir, da bi jo postavili v starejši halštata.

Kronologijo, ki smo jo ugotovili iz slovenskih primerkov, nam samo potrjuje Hallstatt s svojimi osmimi grobnimi celotami. K. Kromer stavlja sicer grobove s skledasto čelado v mlajšo stopnjo bojevnških grobov,<sup>57</sup> pač zaradi tega, ker ne nastopajo skupaj s halštatskimi dolgimi meči, toda Kromerjeva kronološka stava se ne da upravičiti. V grobu 25/Linz imamo poleg čelade še križasto sekiro, ki je tudi po Kromerju predstavnik Ha C stopnje, in iglo s profilirano glavico, zanesljivo žarnogrobiščne tradicije.

<sup>51</sup> Izkopavanje R. Ložarja 1941. Grob je pripravljen za objavo.

<sup>52</sup> Naturhistorisches Museum Inv. št. 56.656 in 56.657 (grob 17).

<sup>53</sup> G. Kossack, l. c., Abb. 17 B 2.

<sup>54</sup> V. Starè, l. c., T. 2. 1.

<sup>55</sup> S. Gabrovec, Situla 1, 1960, sl. 9, 1—5.

<sup>56</sup> H. Hencken, American Journal of Archaeology 62, 1958, 259 ss.

<sup>57</sup> K. Kromer, Das Gräberfeld von Hallstatt (1959), 26.

V drugih grobovih s skledasto čelado (78, 799) nastopajo zopet igle z več glavicami, ki so vsekakor značilne za Ha C obdobje. Čeprav te igle lahko nastopajo v Hallstattu tudi v Ha D obdobju, nam kažejo še drugi elementi, da se s čelado skledastega tipa ne smemo oddaljiti od starejšega obdobja. Grob 776 je ležal pod grobom 775 z uvito zapestnico (Schaukelring), kar očitno priča za starejšo stopnjo. Vsekakor ne moremo nasproti jasnim starejšim elementom postaviti nikakega izrazitega Ha D elementa. To velja tudi v primeru, če svoja kronološka izvajanja razširimo na grob 462 b in 469, ki smo ju z neko opreznostjo imenovali v zvezi s skledastimi čeladami. Grob 469 je najboljša paralela stiškega groba z oklepom in ima v svojem inventarju tudi varianto halštatskega meča.<sup>58</sup> Le nekoliko drugače je z grobom 462 b: grob ima izrazito starohalštatsko gradivo, kot križasto sekiro, dve večglavi igli, poleg tega pa antensko bodalo tipa Sesto Calende. Tudi ta grob leži pod grobom 462 a, ki bi ga zaradi kačaste fibule lahko uvrstili v Ha D-1. Antensko bodalo tipa Sesto Calende seveda tudi to pot ne more potegniti datacije v mlajše obdobje, ampak kaže na pozno starohalštatsko stopnjo oziroma na prehodno področje med Ha C in D, ki ga moramo suponorirati prav tako za oba znana grobova v Sesto Calende.<sup>59</sup>

S tem lahko kronološka razmišljanja zaključimo. Skledasta čelada je značilna za celotno starejše halštatsko obdobje. Na podlagi Škocjana in Batine je očitno prisotna že v horizontu Podzemlja (grob z antenskim mečem), dobimo pa jo še v časovnem horizontu Stična—Novo mesto (grob z oklepom), torej v Ha C-2. Nobenih materialnih dokazov nimamo, da je segala preko tega horizonta v mlajši čas. Upodobitve na certoški situli in na kipcu z Vač ne moremo imeti za nasproten dokaz. Na certoški situli je glede na čas okoli leta 500, ko je bila situla položena v grob, upodobljenih poleg skledaste čelade še mnogo drugih arhaičnih elementov. Tako imamo poleg čelade skledastega tipa tudi čelade mlajše vrste. Na certoški situli je pač umetnik združil različne elemente, ki sicer dejansko niso živeli istočasno. Prav tako dokazuje tulec v Libni s svojimi trirobnimi puščicami (ki jih sicer nismo nikdar našli skupaj s skledasto čelado!), izdelan v isti tehniki kot skledasta čelada, le da tehnika, s katero so izdelovali skledasto čelado, ni zamrla, tudi ko samih skledastih čelad niso več uporabljali.

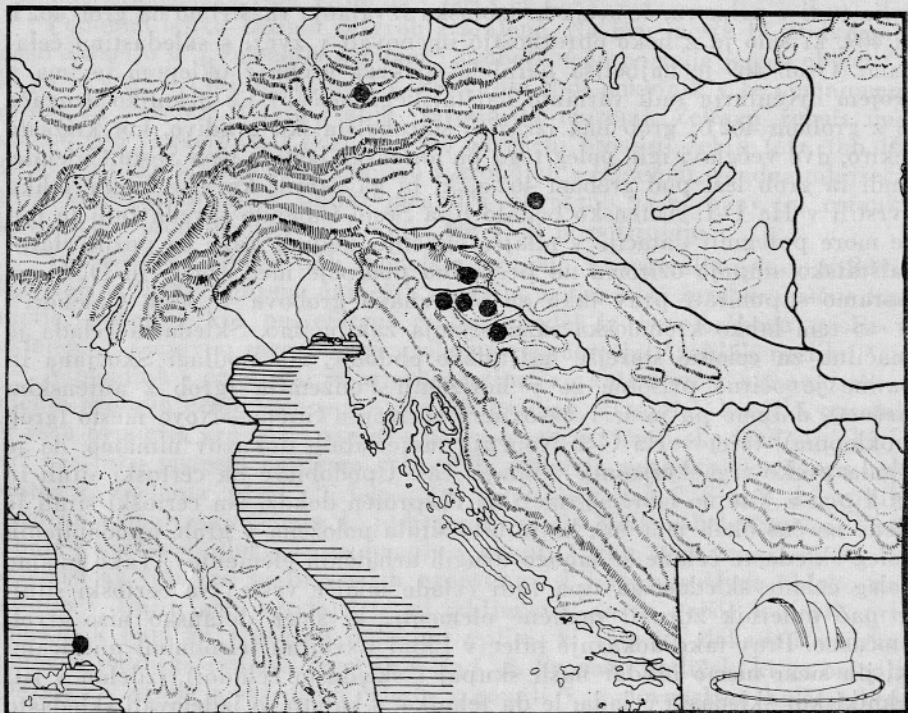
## 2. Dvogrebenasti tip čelade. Karta 2

Dvogrebenasta čelada je izdelana iz tanke bronaste pločevine. Štula je okrogla in iz nje sta iztolčeni po sredini dve ca. 2—5 cm visoki rebri, namreč dva grebena, po katerih je tip dobil ime. Oba glavna grebena spremljata na zunanji strani običajno še po dve plitvi rebri. Krajci so vodoravni ali rahlo navzdol obrnjeni in v ustaljenem, klasičnem slovenskem tipu dokaj široki, na robu utrjeni s posebnim, do 1 cm širokim kosom pločevine. Nad krajci, oziroma med krajci in štulo, ni prave vglobitve, kot jo npr. pozna čelada negovskega tipa, pač pa se štula proti vrhu še razširi, kar včasih rahlo nakazuje vglobitev, ki je pri čeladi iz Populonie tudi

<sup>58</sup> K. Kromer, o. c., Taf. 82, 6. Primerjaj tudi analizo v Situli 1, 1960. 50.

<sup>59</sup> Ghislanzoni, Munera (1944), 22 s. Glede datacije cfr. S. Gabrovec, Situla 1, 1960, 42 ss. AV 11—12, 1960-61, 224.

dejansko izpeljana. Tipološko lahko ločimo dve različici dvogrebenastega tipa čelade: prva je iztolčena iz enega kosa in jo poznamo le v treh, kakor bomo videli, očitno najstarejših primerkih: iz Populonie, Stične (berlinska čelada, izkopavanje vojvodinje Mecklenburg) in iz Hallstatta. Vse ostale so izdelane iz dveh kosov: posebej iz štule in posebej iz krajcev, čemur lahko prištejemo še tretji kos običajno 0,8 cm široke pločevine, ki obroblja



Karta 2. Razprostranjenost dvogrebenastih čelad  
Verbreitung der Doppelkammhelme

krajce. Tega najdemo že tudi pri čeladah iz enega kosa (Stična, Hallstatt). Okoli 5 cm široki krajci so iztolčeni do 6 cm visoko v štulo in so v tej višini speti z zakovicami s štulo v pravem pomenu besede. Štula in krajci so speti vedno tako, da pridejo krajci pod štulo, in sicer za kak dober centimeter. Oba dela so običajno speli zelo skrbno, na zunanji strani so zakovice pogosto popolnoma izbrušene, tako da jih niti ne opazimo, in prav tako je spoj obeh pločevin skrbno izbrušen in obe pločevini skrbno zatolčeni, tako da daje pogosto tudi čelada iz dveh kosov vtis, da je izdelana iz enega. To se posebno lepo vidi v primerkih z Magdalenske gore, gom. XIII, grob 119 (tab. 11, 1), Vač (tab. 19, 1) in Toplic (tab. 21, 3), ki jih hrani dunajski Naravoslovni muzej. Isto lahko sklepamo tudi za mecklenburško čelado z Magdalenske gore že na podlagi risbe (cfr. tab. 17, 1). Vsekakor je poudarjena tendenca, da bi se skrila izdelava iz dveh delov. Vabljava je misel, da je iz-

delava iz dveh ločenih kosov drugotna in da se je izdelovalec želel čimbolj približati, vsaj po zunanjem videzu, predlogi, izdelani iz enega kosa.

Čelada ima spredaj in zadaj pritrdilce za perjanico, ki je tekla med obema grebenoma. Pritrdilci so izdelani spredaj v obliki stilizirane živalske figurice, zadaj navadno iz preluknjane ploščice. Spodaj imamo na krajcih pritrdjene zanke za trak, s katerim so si privezali čelado pod vrat. Tako pritrdilci za perjanico kot zanke za trak niso izdelani uniformirano. V izdelavi vidimo ob enotnem osnovnem principu dokaj različic, ki so razvidne že iz gradiva, ki ga prinašamo oziroma citiramo. Podobno so ob enotnem principu spenjanja tudi precejšnje razlike v številu in obliki zakovic in njihovi razporeditvi. Tudi opis teh razlik na tem mestu opuščamo, ker pomeni komaj več kot razumljivo posebnost posameznega obrtnika. Praktično imamo le dva tipa dvogrebenaste čelade: prvi starejši in maloštevilnejši je izdelan iz enega kosa, drugi, številnejši, iz dveh. V prvem tipu je treba omeniti posebej stiški kos s horizontalnimi rebri nad krajci, medtem ko je drugi kljub znatno višjemu številu enotnejši.

Čelada je morala imeti podlogo že zaradi tanke pločevine, iz katere je izdelana, in zaradi velikosti štule. Podloga je morala biti očitno povsem drugačnega značaja kot pri skledasti čeladi, ker ni ohranjena v nobenem primeru.

Dvogrebenasta čelada nam je danes znana v 19 primerkih iz 8 najdišč. Seznan začenjamo s čeladami, ki so izdelane iz enega kosa.

1. Populonia (Poggio della Porcareccia, tomba a camera dei Flabelli di bronzo (tab. 20, 1)).<sup>60</sup> V slovitom pokopu gre, sodeč po ostankih skeletov, očitno za štiri grobove. Dvogrebenasta čelada je bila najdena v levem delu groba skupaj z dvema protokorintskima čeladama in s celo vrsto drugega dragocenega gradiva iz najrazličnejšega materiala. Na tem mestu se vsekakor ne moremo spuščati v detajlirano kronološko analizo, ampak lahko damo le okvirno.<sup>61</sup> Protokorintska in korintska keramika v grobu pripadata drugi polovici 7. stoletja (in sicer tako prvi kot drugi četrtini). Zanesljivo kasnejši sta po Villardu le dve posodi, med njima jonska posoda v obliki glave. Okvirno lahko torej rečemo, da pripada velika večina gradiva drugi polovici 7. stoletja, manjši del pa sega še v prvo četrtino 6. stoletja. Za čelado ne moremo zanesljivo reči, ali sodi v starejši ali mlajši horizont; vsekakor pa čas pred letom 600 ni samo mogoč, ampak tudi najbolj verjeten.

2. Hallstatt, grob 259.<sup>62</sup> V grob so poleg čelade, ki je ležala desno ob glavi skeleta, položili še tri sulice in pasno spono. Grob torej v okviru halštatskega obdobja ni ožje opredeljiv.

3. Stična (berlinska čelada, izkopavanje Mecklenburg).<sup>63</sup> Čelada je bila očitno najdena z oklepom, ki ga je vojvodinja podarila cesarju Viljemu, ta pa berlinskemu muzeju. Po končani drugi svetovni vojni sta oklep in čelada izginila iz znanstvene evidence. Ostala grobna celota je neznana.

<sup>60</sup> G. Buonamici, *Mon. Antichi* 34, 1951, 291 ss. A. Minto, *Populonia* (1945), Tav. 32, prva vrsta, druga čelada.

<sup>61</sup> Zadnji poskus kronološke obdelave groba je dal F. Villard, *Mon. ed Mem. Fondation E. Piot* 48, fasc. 2, 1956, 25 ss., pos. 49 s.

<sup>62</sup> K. Kromer, *Das Gräberfeld von Hallstatt* (1959), 77 s. in Taf. 37, 5—11.

<sup>63</sup> W. Schmid, *PZ* 24, 1953, 275, Abb. 48. J. Kastelic, *Situla* 1, 1960, Tab. 1, 2.

Iz Stične pa poznamo še druge dvogrebenaste čelade, ki so izdelane iz dveh delov kot vsi ostali slovenski primerki. S tem naj torej že pri Stični začnemo seznam dvogrebenastih čelad, izdelanih v dveh delih. Sama vojvodinja Mecklenburg naj bi izkopala še dve čeladi dvogrebenastega tipa, in sicer v grobu 15 in 18 gomile V.<sup>64</sup> Po ljubeznivosti direktorja dr. Henckena lahko oba grobova pokažemo v risbi: na tab. 9, 2—6, je grob V, 15, in na tab. 7, 8, in 10, 1—4, grob V, 18. Obe čeladi lahko presojamo le po risbi. V nobenem primeru ni popolnoma gotovo, da čeladi dejansko pripadata dvogrebenastemu tipu. V grobu V, 18, kjer imamo vsekakor zanesljiveje čelado dvogrebenastega tipa, se nam zdita fragmenta tab. 10, 2, 3, kolikor seveda sploh pripadata čeladi, sumljiva. Ornamenta, kot ga kaže tab. 10, 5, na dvogrebenasti čeladi sicer ne poznamo. Kajpak lahko predstavlja fragment tab. 10, 4 del dvogrebenaste čelade, pri čemer pa seveda tudi čelada sestavljena s petimi kosi, ne bi bila popolnoma izključena. Za fragment čelade v grobu 15 iste gomile pa lahko za gotovo rečemo, da ne pripada dvogrebenastemu tipu, kot to trdi katalog. Kakšnemu tipu čelade naj bi pripadal, se le na podlagi risbe težko odločimo, vsekakor tudi tu pripadnost k čeladi sestavljenega tipa ne bi bila popolnoma izključena.<sup>65</sup> Da katalog ni vedno zanesljiv pri dodelitvi fragmentov čelad določenemu tipu, nam kaže znameniti grob s figuralno ornamentirano situlo z Magdalenske gore (grob V, 6—7). Katalog<sup>66</sup> omenja tudi v tem primeru kot pridelek dvogrebenasto čelado. Sedaj publicirani grob<sup>67</sup> pa pokaže, da imamo nedvomno opravka s fragmentom čelade negovskega tipa (ohranjen je le poseben kos pločevine na spodnjem delu krajev, na katerega so pripeli podlogo). Take zamenjave nas sicer pri razmeroma lahko določljivih tipih presenečajo, posebej še, ker je katalog običajno v svojih oznakah točen, a vendar moramo z njimi pri izročilu starega gradiva pogosto računati.

Da čelada dvogrebenastega tipa v Stični ni bila redkost, pričata dve čeladi tega tipa iz Fedranove zbirke. Prva (inv. št. P 11978) je ohranjena toliko dobro, da se je dala sestaviti (tab. 9, 1), od druge (inv. št. P 11909) pa imamo le nekaj fragmentov, iz katerih je tip jasno določljiv, ne zveemo pa iz njih ničesar, kar ne bi poznali že iz boljše ohranjenih kosov. Žal, za nobeno čelado nimamo ohranjene grobne celote niti drugih natančnejših podatkov.

4. Magdalenska gora. Največ čelad dvogrebenastega tipa, in sicer šest, je dala Magdalenska gora. Izkopal jih je večinoma Pečnik, verjetno pet, medtem ko je šesto izkopala vojvodinja Mecklenburška. Za štiri poznamo grobne celote, ki jih prinašamo po ljubeznivi uvidevnosti dr. Kromerja in dr. Henckena tudi v našem slikovnem gradivu:

- a) grob 13 v gomili II. Tab. 14—16; čelada tab. 14, 1;<sup>68</sup>
- b) grob 38 v gomili II. Tab. 12—15; čelada tab. 12, 1;

<sup>64</sup> Treasures of Carniola (1954), 115.

<sup>65</sup> Odločitev bi eventualno prinesel podrobni pregled originalnega groba, ker smemo domnevati, da so ohranjeni še manjši značilni fragmenti, ki jih v naši risbi ne poznamo.

<sup>66</sup> Treasures of Carniola (1954), 76.

<sup>67</sup> Lucke-Frey, Die Situla in Providence (RGF 26, 1962), Abb. 14—15. Fragment negovske čelade, Abb. 15, 5.

<sup>68</sup> K. Kromer, Inv. Arch. Y 45. K. Kromer, Situla 1, 1960, 111 s.

c) grob 119 v gomili XIII. Tab. 10, 5—9, in tab. 11; čelada tab. 11, 1;<sup>69</sup>

č) grob 59 v gomili VII (izkopavanje Mecklenburg). Tab. 17—18;<sup>70</sup> čelada tab. 17, 1.

Za dve čeladi, ljubljansko, tab. 8, 2, in eno dunajsko, tab. 21, 1, grobne celote ne poznamo.

5. Vače. Od tod poznamo tri čelade dvogrebenastega tipa, od katerih ima le čelada iz Hochstetterjeve zbirke grobno celoto (tab. 19).<sup>71</sup> Drugo hrani dunajski Naravoslovni muzej iz Peruzzijske zbirke (inv. št. 14250, tab. 21, 2). Najdena je bila pod Slemškom.<sup>72</sup> Tretjo hrani Narodni muzej v Ljubljani.<sup>73</sup>

6. Šmarjeta. Narodni muzej hrani čelado dvogrebenastega tipa (tab. 8, 1), ki je očitno identična s čelado, ki jo je izkopal preparator Schulz v bližini Družinske vasi »na Kužjani«.<sup>74</sup> Iz Rutarjevega poročila lahko razberemo, da je bila čelada najdena v 16,5 m dolgi in 3,65 m visoki gomili, v kateri sta bili najdeni tudi dve situli. Situli lahko identificiramo s kosoma, ki ju prinaša Stare,<sup>75</sup> seveda pa nimamo nobenih dokazov za to, ali sta bili najdeni samo v isti gomili ali celo v istem grobu.

7. Toplice pri Šmarjeti. Dvogrebenasta čelada je bila najdena v grobu 5 gomile VII, ki jo je izkopal J. Pečnik. Po inventarju je bila čelada edini pridevek groba. V gomili VII je bilo najdenih 17 grobov s pretežno mlajšim halštatskim gradivom. Med izrazito moškimi gradivom poznamo iz iste gomile poleg čelade le kronološko dokaj neobčutljivo gradivo (sulice in sekire). V ženskih grobovih prevladuje časovni horizont certoške fibule. Grob 17 s čolničasto fibulo bo očitno najstarejši grob v gomili. Gomila se začenja torej v času okrog leta 600.

8. Klein-Glein (Kröllkogel).<sup>76</sup> Dvogrebenasta čelada je bila najdena v znamenitem grobu z bronasto masko, oklepom, s celo vrsto bronastih posod, ki so figuralno ornamentirane v stilu Klein-Glein—Sesto Calende, ki na tako svojstven način združuje žarnogrobiščno tradicijo in pravi situlski stil. Poleg dobro publiciranih dragocenih bronastih pridevkov imamo še celo vrsto drobiža, ki ga W. Schmid le našteva. Podobno kot v grobu iz Populonie se tudi v tem primeru ne moremo spuščati v detajlno kronološko analizo. Nasproti mlajšim datacijam lahko vsekakor po študijah G. Merharta<sup>77</sup> in po razstavi situlske umetnosti<sup>78</sup> računamo s starejšo datacijo, malo pred letom 600 ali okrog 600 (konec Ha C in začetek Ha D stopnje).

<sup>69</sup> Za oba groba cfr. Hoernes, WPZ 2, 1915, 100 s. Za grob II, 58 poleg tega še K. Kromer, l. c., 113.

<sup>70</sup> Treasures of Carniola (1954), 81, pl. VI.

<sup>71</sup> F. Hochstetter, Denkschriften d. Math.-Nat. Cl. d. k. Akad. d. Wiss., Bd. 47, 1885, 180, Fig. 15.

<sup>72</sup> Po podatkih inventarne knjige na Dunaju. Skupaj s čelado je prišla v muzej v isti pošiljki večja zbirka gradiva, ki je inventarizirana brez grobnih celot pod inv. št. 14185—14250, coll. Peruzzi 1887.

<sup>73</sup> F. Starè, Vače (AKS 1, 1955), tab. 18.

<sup>74</sup> S. Rutar, MZK 27, 1901, 27.

<sup>75</sup> Zbornik fil. fak. 2, 1955, tab. 9 in 10.

<sup>76</sup> W. Schmid, PZ 24, 1955, 255 ss., Abb. 54.

<sup>77</sup> G. Merhart, Festschrift d. RZM Mainz, 2, 1952, 1 ss.

<sup>78</sup> Umetnost alpskih Ilirov in Venetov. Situle od Pada do Donave (1962). Tudi v italijanski in nemški izdaji: Arte delle Situle dal Po al Danubio (1961). Situlenkunst zwischen Po und Donau. Wien 1962.

Za kronološko presojo imamo torej pri 19 čeladah na razpolago dvanajst grobnih celot, od katerih moramo dve odbiti zaradi dvoma, če smemo v ostankih čelade dejansko videti dvogrebenasti tip (Stična, grob 15 in 18 v gomili V; tab. 9, 2—6; 7, 8; 10, 1—4), eno pa zaradi tega, ker je bila čelada edini pridevek v grobu (Toplice).

Kakor vidimo že iz slikovnega gradiva, gre v marsikateri grobni celoti za najbogatejše grobove, ki jih halštatska kultura pozna (Magdalenska gora, Klein-Glein).

Kronološko najstarejše primerke lahko nedvomno vidimo v Populonii, Stični (berlinska čelada) in Klein-Gleinu. Za vsa tri najdišča velja datacija, ki smo jo že navedli: kasni Ha C oziroma še prehod v Ha D. Populonia bi nam lahko dala celo absolutno datacijo, če bi popolnoma zanesljivo vedeli, kateremu grobu čelada pripada. Vsekakor se nam zdi najverjetnejša datacija dvogrebenaste čelade iz Populonie v zadnjo četrtino pred letom 600, torej v čas, za katerega smo že ugotovili, da prihajajo prvi italški vplivi v slovensko halštatsko kulturo. Čelada iz Populonie je tudi po tipološkem videzu pred standardnim tipom. Obe čeladi iz Stične oziroma Klein-Gleina pa sodita nedvomno v že definirani horizont Stična—Nova mesto (grob z oklepom), za katerega smo dejali, da ustreza srednjeevropskemu Ha C-2 obdobju in morda še tudi začetku Ha D (okoli leta 600).<sup>79</sup> Pri čeladi iz Stične (grob z berlinskim oklepom) se ta datacija odlično sklada tudi s tipološko oznako. Čelada je namreč tipološko starejša od ostalih s slovenskega ozemlja. Drugače pa je s čelado v Klein-Gleinu, ki je po svoji tipološki strani priključena standardnemu tipu in s te strani ne podpira prezgodnje datacije groba.

Ostale grobne celote so že mlajše. Na prvem mestu bi imenovali oba groba z Magdalenske gore (II, 15, tab. 14—16, in II, 38, tab. 12—13). Nasproti trako-kimerijski konjski opremi, ki smo jo srečavali v grobovih s skledasto čelado, je sedaj na vsej črti že prodrla skitska, ki se ne kaže le v trirobnih puščicah, ampak tudi v železnih žvalah, falerah in svastikah ter cinastih okrasnih našivkih.<sup>80</sup> Poleg skitske konjske opreme srečamo tudi nekatere druge predmete iz omenjenih grobov že v grobovih z mlajšo čelado negovskega tipa.<sup>81</sup>

Manj izrazite so grobne celote z Magdalenske gore XIII, 119 (tab. 10, 5 do 9 in tab. 11), VII, 59 Mecklenburg (tab. 17 in 18), z Vač (tab. 19) in Hallstatta. V isti horizont bosta sodila pač tudi oba grobova iz Stične (V, 15 in 18), v katerih oblika čelade ni natanko opredeljena. V vseh teh grobnih celotah nimamo več trakokimerijske konjske opreme niti še skitske. Seveda je to lahko naključje; v tem primeru bi bile omenjene grobne celote za natančneje opredelitev neprikladne. Marsikaj pa govori za to, da bi lahko v pravkar citiranih grobovih videli vmesno stopnjo med čeladami iz Populonie in Stične na eni strani in grobovi II, 15 in 38 z Magdalenske gore na drugi strani. Grobovi bi bili iz časa, ko je trakokimerijska konjska

<sup>79</sup> S. Gabrovec, *Situla 1*, 1960, 49 ss.

<sup>80</sup> K. Kromer, *Situla 1*, 1960, 111 ss.

<sup>81</sup> Primerjaj bronasti žebelj (tab. 16, 1) z identičnim v grobu z negovsko čelado z Magdalenske gore, grob 29 v gomili VI (*Treasures of Carniola*, 78) in nabodalo za raženj (tab. 12, 2) z identičnim iz groba 6—7 v gomili V z Magdalenske gore (Lucke-Frey, o. c., Abb. 14, 5).

oprema že zamirala, skitska pa se še ni uveljavila. Železne žvale z Magdalenske gore, tab. 17, 2, bi bile še prav lahko trakokimerijske; da pa nismo več v klasičnem horizontu Stična—Novo mesto, kaže kačasta fibula. Prav tako se skromnejši značaj grobnih celot nasproti grobovom s skitsko opremo bolj navezuje na horizont Stična—Novo mesto. Kronološko bi lahko torej postavili čelado dvogrebenastega tipa natančno med čelado skledastega in negovskega tipa. Kakor smo videli v naši analizi, se v najstarejših primerih še stika s skledasto čelado, v najmlajših pa že z negovsko. Njeno pravo specifično mesto je v sredini med obema. V naslonitvi na srednjeevropsko kronologijo smo definirali čas skledaste čelade kot Ha C, negovske kot Ha D-3 (=Lt A—B), dvogrebenasta čelada zavzema torej, izraženo v srednjeevropski kronološki shemi, Ha D-1 in D-2, ali absolutno izraženo, 6. stoletje. Zgornjo mejo dobro določa zveza s časovnim horizontom grobov z oklepom tipa Stična—Novo mesto in potrjuje zveza s Populonio (tomba di Flabelli di bronzo), za katero smo ugotovili, da pripada po večini svojega gradiva v čas pred letom 600. Spodnjo mejo pa določimo na dva načina. Če obravnavamo grob 104 iz Stične,<sup>82</sup> ki ima starejšo, etruščansko varianto negovske čelade, vemo, da imajo negovske čelade svoj začetek okoli leta 500.<sup>83</sup> Ker smo ugotovili, da se dvogrebenaste čelade po svojem najmlajšem spremnem gradivu že stikajo z negovsko čelado, smemo sklepati, da so v drugi polovici 6. stoletja, morda še v času okrog leta 500, vsekakor še bile v rabi. Dosti pozneje pa gotovo ne, kajti certoška fibula niti v enem primeru ne spremlja dvogrebenaste čelade. Prav tako je danes dokaj verjetno, da smemo računati s prvimi skitskimi vpadi v panonsko ravnino v času med 570—550. To letnico sta postavila že Gallus in Horvath in jo najnovejše študije Parducza, najboljšega poznavalca skitske materialne kulture, le potrjujejo.<sup>84</sup> Tako je kronološka razporeditev v 6. stoletje dobra po relativni in absolutni kronologiji.

Na koncu moramo svoje kronološke zaključke strniti s spoznanji, ki smo jih pridobili že pri študiji čelade sestavljenega in negovskega tipa. Časovni horizonti so v principu jasni (glej sl. 2). Skledasta čelada je jasno prisotna že v starejšem halštatskem obdobju (Ha C). Ker so čelade izrazit pridevek knežjih grobov, ki začno nastopati šele v poznem Ha C, smo pač tudi skledasto čelado v večji meri zasledili šele v Ha C-2. Zveza s Škocjanom in Batino pa nedvomno upravičuje misel, da je bila čelada prisotna

<sup>82</sup> Izkopavanje Narodnega muzeja 1961. Gradivo iz groba je v tisku v Atti del VI<sup>o</sup> Congresso Internazionale delle Scienze Preistoriche e Protostoriche II. Roma. Cfr. tudi Argo 2, 1963.

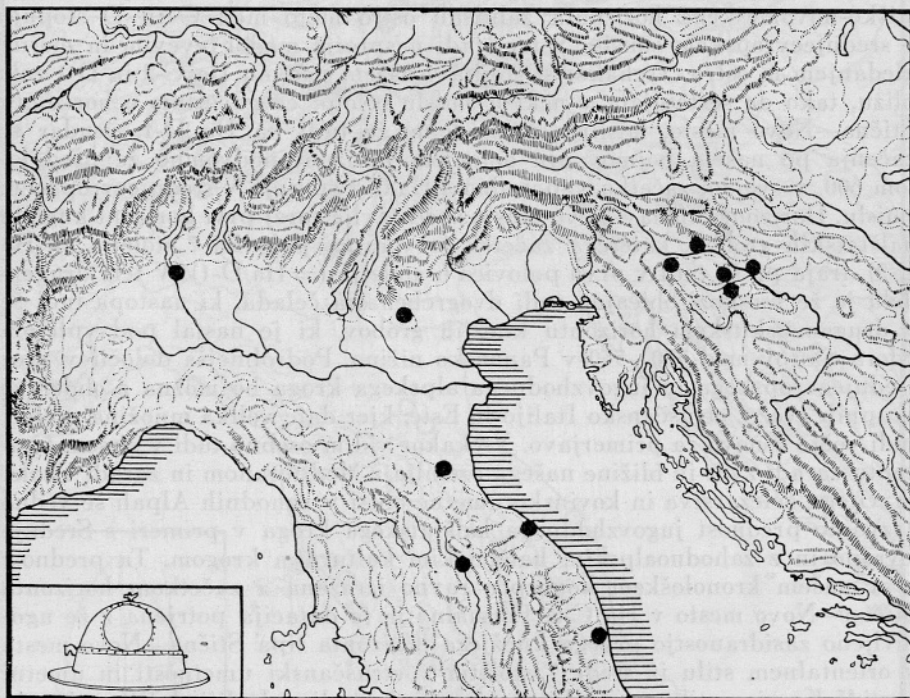
<sup>83</sup> Ta datacija je pridobljena z raziskavo groba z negovsko čelado (etruščanske variante) iz Vulci. Grob je razstavljen v Villa Giulia, gradivo o njem v celoti še neobjavljeno (delno Ferraguti, Studi Etr. 11, 1937, 107 s., fig. 8, Tav. 13, 2). Skupaj s čelado imamo črnofigurno keramiko iz konca druge tretjine šestega stoletja. Isto velja za grob z negovsko čelado (ki je najboljša paralela za čelado iz Stične, grob 104!) iz Bisenzia. Podrobno analizo glej pri O. H. Frey, Germania 55, 1957, 240. Cfr. tudi Atti del VI<sup>o</sup> Congresso. Vol. I (1962), 202.

<sup>84</sup> Gallus-Horvath, Un peuple cavalier préscythique en Hongrie (Diss. Pan. II, 9, 1959), 74. Podobno tudi Parducz, Acta Arch. (Budapest) 2, 1952, 169. Znatno nižjo datacijo (peto stoletje) zastopa T. Sulimirski, Bericht über den V. Kongress für Vor- und Frühgeschichte. Hamburg 1958 (1961), 795 ss. Izvajanja Sulimirskega niso prepričljiva. Nedvomno poznamo skitsko konjsko opremo v jugovzhodni halštatski kulturi še tudi v petem stoletju, toda njen prvi pojav je zanesljivo že starejši.

Čas — Zeit	800	700	600	500	400	300				
Slovenski halštat Südostalpiner Hallstatkreis (Slowenien)	Podzemelj  Ha C 1 (Ha B 5)	/	Stična Novo mesto	/	Skitski vplivi Skythische Einflüsse	/	Latenski vplivi Lateneinflüsse			
Müller-Karpe	/	Ha B 5	/	Ha C	/					
Kossack	/	Ha C 1	/	Ha C 2	/	Ha D 1 / Ha D 2/3	/	Lt A	/	Lt B
Skledasta čelada Schüsselhelm	—————									
Sestavljena čelada Helm mit zusammen- gesetzter Kalotte			—————							
Dvogrebenasta čelada Doppelkammhelm				—————						
Negovska čelada Negauerhelm					—————→					

Sl. 2. Kronološka situacija jugovzhodnoalpskih halštatskih čelad —  
Abb. 2. Die chronologische Stelle der südostalpine Hallstathelme

že tudi pred samim izoblikovanjem starohalštatskega knežjega horizonta. To potrjuje tudi ljubljanski grob s skledasto čelado (tab. 1). Skledasta čelada se je še uporabljala, ko se je pojavil sestavljeni tip čelade (karta 5), ki smo ga ugotovili šele v Ha C-2 kot rezultat prvih zvez jugovzhodnega alpskega kroga z Italijo. V tem času so nosili delno obe čeladi, vendar je lahko opaziti, da v najdiščih, kjer je skledasta čelada posebno pogosta (Šmarjeta, Hallstatt), ne najdemo čelade sestavljenega tipa. Kronološko



Karta 5. Razprostranjenost čelad sestavljenega tipa  
Verbreitung der Helme mit zusammengesetzter Kalotte

pride za obema vrstama dvogrebenasta čelada, ki se v svojem začetku še stika s skledasto in sestavljeno čelado (Stična, grob z berlinskim oklepom), v svoji standardni obliki pa obvladuje 6. stoletje. Okrog leta 500 nadomesti dvogrebenasto čelado negovski tip, najprej v svoji starejši obliki, kot jo poznamo v grobu 104 v Stični, nato pa v svoji klasični obliki. Kronološko situacijo nam dobro kaže slika 2. Z njo je v veliki meri dano tudi zaporedje moških grobov v slovenski halštatski kulturi. Na tem mestu ne želimo te slike razširjati s pritegnitvijo ženskih grobov v celotno kronološko problematiko. Naši osnovni zadevni nazori so bili dani že na dveh mestih.<sup>85</sup> Prav tako bi prekoračili okvir postavljene naloge, če bi zasledovali naše

<sup>85</sup> Situla 1, 1960, 27 ss., posebej 49 s. Prazgodovina Gorenjske (1961), 177 ss. (Rokopisna disertacija).

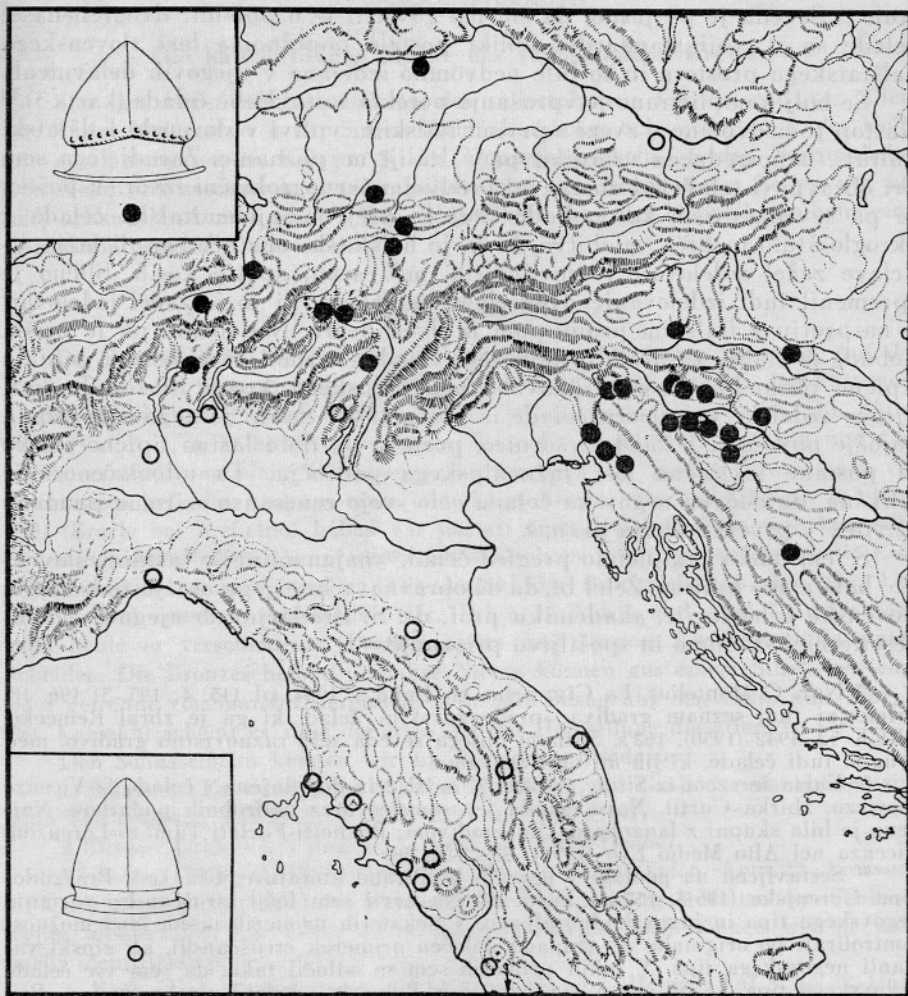
časovne horizonte v sosednjih halštatskih provincah. Tudi v tem primeru smo že podali svoje mnenje na omenjenih mestih. Omenimo naj le nedavno kronološko diskusijo na VI. kongresu prazgodovinarjev v Rimu,<sup>86</sup> kjer je prišlo do izraza tudi razmerje srednjeevropske halštatske kulture do jugovzhodne alpske skupine. V jedru te diskusije je vprašanje, ali naj paraleliziramo horizont Stična—Novo mesto s srednjeevropskim Ha D-1, k čemur se nagiba O. H. Frey, ali s Ha C-2, kakršen je naš predlog. Že v objavi groba z oklepom iz Novega mesta smo omenili, da smo s svojo datacijo stiško-novomeškega horizonta zbrisali ostro mejo med C in D stopnjo v srednjeevropskem smislu. S tem tudi nasprotje med Freyevim in mojim gledanjem ni ostro. Vsekakor si stojita v našem sistemu Ha C-2 in D-1 zelo blizu, tako da sestavljata v nekem smislu celoto; če govorimo o horizontu Stična—Novo mesto, mislimo torej delno že tudi na Ha D-1, vendar se začenja po našem pojmovanju omenjeni horizont nedvomno že pred letom 600, v svojem začetku vzporedno s Ha C-2 stopnjo v srednjeevropskem smislu. Horizont Stična—Novo mesto predstavlja torej prvi horizont knežjih halštatskih grobov, katerega začetek je v drugi polovici 7. stoletja (= Ha C-2), traja pa še tudi v prvo polovico 6. stoletja (= Ha D-1). V tem drugem delu je že vseskozi običajna tudi dvogrebenasta čelada, ki nastopa tudi še v drugem, skitskem horizontu knežjih grobov, ki je nastal pod vplivom vdora Skitov med 570—550 v Panonsko nižino. Podrobnejša določitev zvez srednjeevropskega in jugovzhodnega alpskega kroga bo možna z obdelavo skupnih zvez z etruščansko Italijo in Este, kjer daje velika množina grobov tudi večjo osnovo za primerjavo. Vsekakor vidim osebno tudi v širšem konceptu zaradi zvez in bližine našega ozemlja z Mediteranom in zaradi visoko razvitega železarstva in kovinske umetne obrti v vzhodnih Alpah še vedno razvojno prednost jugovzhodnega halštatskega kroga v primeri s Srednjo Evropo in z zahodnoalpskim halštatskim kulturnim krogom. Ta prednost je v našem kronološkem konceptu ravno izražena z začetkom horizonta Stična—Novo mesto v Ha C-2. Formalno je ta datacija potrjena z že ugotovljeno zasidranostjo prvega knežjega horizonta tipa Stična—Novo mesto v orientalnem stilu iz srede 7. stoletja v etruščanski umetnosti in umetni obrti.<sup>87</sup> Ker je »stilo orientalizzante« seveda tudi v Italiji daljši pojav in poleg tega tudi hitrost, s katero so prišli ti vplivi do nas, ni vedno jasno določljiva, so že omenjene razlike v gledanju večkrat razumljive. Ker so vprašanja še vedno v živi diskusiji, zadostuje na tem mestu le kratko opozorilo na problematiko.

Obravnavanje čelad pa nam seveda ne pomaga reševati le kronoloških problemov. Že same karte razprostranjenosti dajo odličen vpogled v kulturno-zgodovinsko situacijo našega ozemlja v različnih obdobjih jugovzhodnega halštata, ki ga lahko izkoristimo za reševanje najrazličnejših kulturnozgodovinskih vprašanj halštatske kulture. Na tem mestu se želimo dotakniti le še enega vprašanja, ki je neposredno v zvezi z obravnavanjem obeh tipov čelad, to je vprašanja porekla obeh čelad.

V skledasti čeladi moramo že zaradi povezave s Škocjanom, Batino in slovaškim prostorom videti nedvomno produkt, ki je zrasel v jugovzhodno-

<sup>86</sup> Dehn-Frey, Die absolute Chronologie der Hallstatt- und Frühlatènezeit Mitteleuropas. Atti del VI<sup>o</sup> Congresso Roma I, 1962, 197 ss.

<sup>87</sup> Situla 1. 1960. 45.



Karta 4. Razprostranjenost negovskih čelad — Verbreitung der Negauerhelme

alpski halštatski kulturi samostojno na podlagi žarnogrobiščne tradicije. Posamezni sestavni deli skledaste čelade (bronaste ploščice-falere, bronasti žeblički) so v najrazličnejših funkcijah v kulturi žarnih grobišč že prisotni.<sup>88</sup> Nasprotno pa se zdi, da je dvogrebenasta čelada dobila svojo pobudo v Italiji, kljub pretežni razprostranjenosti v jugovzhodnih Alpah. To moramo trditi na podlagi čelade iz Populonie, ki je danes hkrati s stiško čelado najstarejši poznani kos in ki ima zaledje v italškem tipu čelad, izdelanem iz enega kosa z okroglo štulo in brez poglobitve med kraji in

<sup>88</sup> Glede faler cfr. G. Merhart. JbRZM 3. 1956. 28 ss. Glede okraševanja z bronastimi gumbi in njegov izvor, G. Merhart. BJ 147. 1942. 26. Cfr. tudi S. Gabrovec. 900 let Kranja (1960), 16 s. in karta 3.

štulo.<sup>89</sup> Seveda je pa jasno, da smemo govoriti le o pobudi: dvogrebenaste čelade so v svoji standardni obliki postale popolnoma last slovenskega halštatskega prostora in so bile nedvomno izdelane v njegovih delavnicah.

Še bolj komplicirano je vprašanje porekla sestavljene čelade (karta 3).<sup>90</sup> Nastop je nedvomno v zvezi s prvimi italjskimi vplivi v slovenski halštatski kulturi, neposrednega vzornika pa v Italiji ne poznamo. Zaradi tega sem pri obravnavi teh čelad domneval predvsem žarnogrobiščni izvor. V poštev bi pa seveda prišla kot pobuda tudi že prej omenjena italjska čelada z okroglo štulo in brez vglobitve, ki jo je halštatski obrtnik zaradi lažje izdelave začel izdelovati v številnejših, med seboj spetih kosih. Slično je spremenil tudi izdelovanje dvogrebenaste čelade, ki jo je začel izdelovati v nasprotju z italjskim prototipom iz dveh delov. Nedvomno pa je prišla pobuda iz Italije za prototip negovske čelade (karta 4),<sup>91</sup> ki je nato postala tipično obrambno orožje jugovzhodnega alpskega kroga in seveda tudi njegov izdelek. V primeru čelade iz groba 104 v Stični je negovska čelada najožje povezana z italjsko vzornico, pozneje pa dobi lastno tipično obliko in postane izključna last južnoalpskega področja. Ta udomačenost je tolikšna, da dočaka negovska čelada celo svojo renesanso oziroma ponovno oživitve v prvem stoletju pr. n. š.

S tem lahko zaključimo pregled čelad,<sup>92</sup> najznačilnejše lastnine slovenske halštatske kulture. Zelel bi, da dá obravnava knežjega orožja tudi knezu slovenske arheologije, akademiku prof. dr. S. Brodarju, ob njegovi sedemdesetletnici skromno in spoštljivo priznanje.

<sup>89</sup> Npr. O. Montelius, *La Civ. prim. en Italie* 2, 1904, pl. 115, 4; 195, 3; 196, 10. Primerjaj tudi seznam gradiva »prednegovskih« čelad, ki ga je zbral Reinecke, BRGK 52, 1942 (1950), 162 s. Seznam obsega seveda zelo raznovrstno gradivo, med drugim tudi čelade, ki jih mi obravnavamo.

<sup>90</sup> Karta je vzeta iz Situle 1, 1960, 37 s., sl. 2 in dopolnjena s čelado iz Vicenze (Sovizzo, zbirka Curti). Nova čelada je osamelec brez podrobnih podatkov. Najdena je bila skupaj z langobardskim gradivom: Bognetti-Forlati Tamaro-Lorenzon, *Vicenza nel Alto Medio Evo* (1959), 55 s., fig. 58.

<sup>91</sup> Sestavljena na podlagi v opombi 3 citirane literature. Cfr. tudi Prazgodovina Gorenjske (1961), 157 ss., karta 14. Na karti sem ločil etruščansko varianto negovskega tipa in jugovzhodno alpsko. V nekaterih primerih nisem imel možnost kontrolirati po originalu, ali pripada določen primerek etruščanski, ali alpski varianti negovskega tipa. V takih primerih sem se odločil tako, da sem vse čelade negovskega tipa, ki jih ima v svoji karti že Reinecke, podelil alpskemu tipu. Pripomniti pa je treba, da je tudi alpska varianta s pasasto razširjenim robom (cfr. AV 1, 1950, 98 s. in Reinecke BRGK 52, 1942 (1950), 158: *Helmhüte mit Krempe am ausladenden Rande*) v bistvu etruščanska varianta oziroma neposredno v zvezi z njo.

<sup>92</sup> Naše delo ne bi bilo mogoče brez temeljitega pregleda gradiva v Naravoslovnem muzeju (Naturhistorisches Museum) na Dunaju, ki mi ga je velikodušno omogočil direktor Prazgodovinske zbirke docent dr. K. Kromer. Dr. K. Kromer mi je tudi prijazno dal na razpolago slikovno gradivo z Magdalenske gore, ki ga je že pripravil za tisk pri Arheoloških katalogih Slovenije. Iz tega dela so vzete naše risbe na tab. 10, 6–9 in tab. 11–16. Ustrežljivosti dr. K. Kromerja se moram tudi zahvaliti za dovoljenje za objavo gradiva na tab. 2; 5, 4–15; 7, 1–7. Prazgodovinski oddelek Naravoslovnega muzeja mi je tudi ljubeznivo dal na razpolago slikovno gradivo za tab. 21 in 22.

Prav tako se moram zahvaliti direktorju g. dr. H. Henckenu (Peabody Museum, Harvard), ki mi je ljubeznivo dal na razpolago risbe, pripravljene za njegov katalog mecklenburške zbirke, in mi dovolil njihovo objavo. Henckenove risbe so podlaga za naše tab. 6; 7, 8; 9, 2–6; 10, 1–4; 17; 18.

## ZUSAMMENFASSUNG

## Die hallstättischen Helme des südostalpinen Kreises

Von den hallstättischen Helmen des südostalpinen Kreises sind vor allem vier Typen bedeutsam: 1. der Schüsselhelm (Laibacher Schüsselhelm), 2. der Helm mit zusammengesetzter Kalotte, 3. der Doppelkammhelm, 4. der Negauerhelm. Den Helm mit zusammengesetzter Kalotte und den Negauerhelm haben wir bereits behandelt (Anm. 2 und 3). Der Schüsselhelm und der Doppelkammhelm sind Gegenstand unserer Untersuchung.

## 1. Der Schüsselhelm (Karte 1)

Der Schüsselhelm besteht aus sehr heterogenen Elementen (Anm. 5). Auf der Aussenseite aus Bronzescheiben und Bronzenägeln, die durch die Fütterung geschlagen sind, und deren Spitze auf der Innenseite umgebogen ist. Die Fütterung (Taf. 3, 1; 4, 5) besteht aus einem Holzgeflecht (*Corylus avellana* und *Clematis vitalba*), aus einer Lehm- oder Tonmasse, in der sich ein grosser Prozentsatz von Karbonaten befindet, und aus einer Lederhaut (Ziegen- oder Schafleder). In einem Fall (Brezje bei Trebelno) haben wir anstatt eines Holzgeflechtes eine kompakte Holzmasse. Häufig kann man wegen des schlechten Erhaltungszustandes die Konstruktion nicht mehr feststellen. Die Anzahl der Bronzescheiben und ihre Aufteilung sind ziemlich verschieden (cfr. Taf. 1, 1; Abb. 1 und Anm. 7), doch kann man heute in verschiedenen Formen ältere und jüngere Elemente nicht unterscheiden. Die Bronzescheiben und ihre Nietensysteme können aus einem Stück getrieben oder getrennt voneinander hergestellt sein. Mit Bezug auf den Helm aus Škocjan (St. Kanzian) scheint es, dass die erste Art der Herstellung die ältere ist.

Den Schüsselhelm kennen wir aus folgenden Fundorten:

1. Šmarjeta. Es wurden ca. 8 Helme gefunden, die Grabzusammenhänge sind zum Teil bekannt. Taf. 1—5, 3; 20, 2; 22, 1. 4. Anm. 15—17.

2. Brezje. Grab VI, 5 und II, 5. Anm. 21. (Zwei Helme).

3. Stična, Grab VI, 15 (Ausgrabung Mecklenburg). Taf. 6. Anm. 22. *Treasures of Carniola* erwähnt, dass die Herzogin von Mecklenburg 4 Helme des Schüsseltypus ausgegraben hat, einen davon noch in Stična, doch können wir sie nicht mehr identifizieren.

4. Vače, Grab 12 und ohne Grabzusammenhang (2 Helme). Taf. 5, 4—22. Unter Grab 12 ist nur der Helm inventarisiert (Taf. 5, 4) Auf Taf. 5, 5—15 zeigen wir das Material, das gleichzeitig mit dem Helm in das Naturhistorische Museum kam und das man mit ziemlicher Wahrscheinlichkeit als Inventar des Helmgrabes bezeichnen kann, obwohl es unter Grab 10 inventarisiert ist. Verlässlich ist jedoch diese Annahme nicht.

5. Rovišče. Taf. 7, 1—3. Anm. 26.

Soprintendenza alle Antiquità d'Etruria, Firenze, mi je po posredovanju gospe dr. Bermond-Montanari poslala fotografije čelade iz Populonie in dovolila njeno objavo. Vsem imenovanim se tudi na tem mestu lepo zahvaljujem. Prav tako sem dolžan zahvalo dr. S. Foltinyu, Princeton, za dovoljenje, da objavim fragmente iz Batine in za opozorilo na čelado iz Liptaua. Za številna plodna opozorila in podatke sem dolžan zahvalo tudi dr. O. H. Freyu, Marburg.

Gradivo iz Narodnega muzeja v Ljubljani je zrisal konservator I. Ribič po originalih, iz tujih muzejev pa že po omenjenih predlogah.

6. Libenska gora (ohne Grabzusammenhang). Anm. 27.
7. Malence. Anm. 28.
8. Škocjan (St. Kanzian). Taf. 7, 6—7. Anm. 29.
9. Japova gomila (Unbekannter Ort in Slowenien). Anm. 29 a.
10. Hallstatt. Grab 78, 175, 776, 799, 811, 25 (Linz), wahrscheinlich auch 462 b und 469. Anm. 50—51.
11. Batina (Kis-Köszeg). Taf. 7, 4, 5. Anm. 55—54.
12. Liptau (Slowakei). Anm. 55.

Ausser den erwähnten Helmen sind noch die Gestaltungen des Schüsselhelmes in der Toreutik und in der Plastik zu erwähnen. An erster Stelle muss man die Situla von Certosa (Anm. 56) nennen, wahrscheinlich auch die Darstellung auf dem Helmfragment von der Magdalenska gora (Anm. 57) und die Bronzestatuetten aus Vače, die in diesem Heft F. Starè veröffentlicht. Dieselbe Technik, wie sie bei der Herstellung des Schüsselhelmes (Holzgeflecht und Bronzebeschläge) angewendet wurde, kennen wir noch am Köcher für Bronze Pfeile aus Libna (Anm. 59) und an einer bronzenen Henkeltasse aus Albata in Ligurien (Anm. 40). Auf jeden Fall war die Technik, wie man sie bei der Herstellung des Schüsselhelmes anwandte, im Kreis der Südostalpen gut bekannt.

In unserem Verzeichnis konnten wir ungefähr 50 Schüsselhelme anführen; von diesen haben 17 einen bekannten Grabzusammenhang — entweder zur Gänze oder wenigstens zum Teil; einer stammt aus dem Depot (Škocjan), für den zweiten aber gibt schon die chronologische Stelle des Fundortes (Batina) einen guten zeitlichen Rahmen.

In dem ältesten Zusammenhang befindet sich der Schüsselhelm in Škocjan (St. Kanzian). Sicherlich ist das Depot von Škocjan in seiner Zusammensetzung nicht völlig einheitlich, zum grössten Teil gehört es zweifellos zur gesamten Stufe Ha B. Der älteste Teil reicht noch in die Stufe Ha A 2 hinein, der jüngste aber in die Stufe Ha C-1, bzw. Ha B-5 nach Müller-Karpe. Der Schüsselhelm ist zweifelsohne das jüngere Element im Depot, doch auch in diesem Fall schon in der Stufe Ha B-5 nach Müller-Karpe, bzw. im Horizont des Antennenschwertgrabes von Podzemelj bezeugt, also in einem Zeitpunkt, mit welchem man am besten die Hallstattkultur Sloweniens beginnen dürfte (Anm. 45). Ungefähr in dieselbe Zeit gehören auch die Helmfragmente aus Batina und Liptau; dafür genügt schon ein Blick auf das Material, das S. Foltiny bringt (Anm. 44). Selbst wenn die Deutung der Fragmente aus Batina nicht gesichert ist, ist in ihrer Machart eine so enge Verwandtschaft mit dem Schüsselhelm zu erblicken, dass die chronologische Gleichsetzung möglich erscheint.

In Batina und Liptau wurden Helmreste in einer ausgesprochen thrako-kimmerischen Umwelt gefunden. Dasselbe zeigt auch der Grabzusammenhang des Schüsselhelmes von Šmarjeta, der in Ljubljana aufbewahrt wird (Taf. 1). Die Ringfussknöpfe mit durchbrochen gearbeitetem Innenkreuz findet man immer unter dem ausgesprochen thrako-kimmerischen Material, wo man zweifellos auch deren Ursprung sehen muss. Davon sprechen deutlich die Fundorte, wo identische Ringfussknöpfe gefunden wurden: Batina, Rudovci, Székesfehérvár, Somlyóhegy, Balta Verde, Určice (Anm. 45). In Slowenien kennt man sie ausser in Šmarjeta noch in Vače (Naturhistorisches Museum). Mit diesen Ringfussknöpfen ist der Helm von Šmarjeta gut in die Stufe Ha C datiert, wobei man nicht einmal an die spätere Phase dieser Stufe zu denken braucht.

Ein chronologisch ähnliches Bild bieten die Grabzusammenhänge von Brezje, Stična und Malence. Der Schüsselhelm von Brezje aus dem Hügel VI, Grab 5 (Anm. 46) wurde in einem ausgesprochen althallstatttischen Zusammenhang gefunden. Wegen des Schüsselhelmes wollte Kromer in dem überlieferten Grab zwei Gräber sehen. Ohne Zweifel befinden sich im Grab heterogene Elemente, ältere (Kromer, Taf. 18, 3. 6. 8. 9) und jüngere (Kromer, Taf. 19, 4), dazu kommt noch die ungewöhnliche Kombination der Fibel und der Nadel in demselben Grab. Aber auch die Schlangenfibel (Kromer, Taf. 19, 4) als das jüngste Element im Grab ist in der Variante, wie man sie in diesem Grab findet, gut in der Stufe Ha C 2 zu verstehen. So ist auch für den Helm von Brezje in die Datierung in die Stufe Ha C bezeugt, wobei auch diesmal der jüngere Abschnitt (Ha C-2) nicht zwingend ist.

Im Grab von Stična haben wir als chronologischen Anhaltspunkt vor allem die Nadel (Taf. 6, 1) und den sternförmigen Bronzebeschlag (Taf. 6, 2). Die Nadel gehört in die Gruppe, die aus Šmarjeta (Anm. 47), Vače (Anm. 48) und aus Stična (Anm. 49) bekannt ist. Offensichtlich hat sich die Nadel aus der urnenfelderzeitlichen Vasenkopfnadel entwickelt, zu der Kimmig tatsächlich die Nadel von Šmarjeta (Anm. 50) stellte. Erst das Grab 72 in Stična hat gut bezeugt, dass es sich um einen Hallstatttypus handelt. In dem erwähnten Grab wurde sie nämlich mit einem Ärmchenbeil und dem thrako-kimmerischen Pferdegeschirr vergesellschaftet. Dasselbe gilt auch für den sternförmigen Beschlag. In Slowenien kennt man noch einen aus Bela cerkev, der zusammen mit einer zweischleifigen Bogenfibel (Anm. 52) gefunden wurde. In dieselbe Zeit weist auch das Grab aus Fürstendruck in Oberbayern hin (Anm. 55), wo der sternförmige Beschlag mit einem Eisenschwert, zwei Bronzetrensen und mehreren Jochschnallen vergesellschaftet wurde. Damit ist auch die Datierung des Grabes mit dem Schüsselhelm in Stična in die Stufe Ha C bewiesen.

Ähnliches kann man auch für das Grab von Malence behaupten. Hier möchten wir unsere Datierung nur mit dem Eisennagel (Anm. 54), wahrscheinlich von symbolischer Bedeutung (Zeichen der Macht?), begründen, der in derselben Form auch in dem schon erwähnten Grab 72 in Stična (Ausgrabung des Nationalmuseums Ljubljana) zum Vorschein kam. Der Eisennagel hatte dieselbe Funktion wie später die ornamentierten Bronzenägel (cfr. Taf. 16, 1), die häufig in jüngeren Helmgräbern vorkommen. Das mit dem Ornament in Meanderform geschmückte Gürtelblech und die Reste von der bronzenen Henkeltasse bestätigen nur diese Datierung (wahrscheinlich Ha C-2).

Dieselbe Sprache spricht auch die Henkelschale, die den Helm in Rovišče begleitet (Taf. 7, 5). Ihre geriefte Schulter lässt noch an die Urnenfeldertradition denken, ähnlich wie die Turbanrandschalen aus dem Panzergrab in Novo mesto (Anm. 55). Zeitlich kann es zwischen den beiden Gräbern keinen grossen Unterschied geben.

In den Grabhügeln, die Schüsselhelme ohne gesicherte Beifunde lieferten, kommen Pferdegeschirrstücke vor, die aller Wahrscheinlichkeit nach mit den Schüsselhelmen in Verbindung zu bringen sind. In allen Fällen handelt es sich um Pferdegeschirr der thrako-kimmerischen Tradition, das uns häufig in den Fürstengräbern der späten älteren Hallstattzeit (Ha C-2) begegnet. Dasselbe gilt auch für die Pfeilspitzen (Taf. 2, 6—10), die zusammen mit dem Schüsselhelm von Šmarjeta gefunden wurden, der im Naturhistorischen Museum aufbewahrt wird. Auch die Fibel mit Knochenbelag (Taf. 5, 5) die im Zusammenhang des Schüssel-

helmes im Hügel 7 erwähnt wird, tut unseren Behauptungen keinen Abbruch. Fibeln mit Knochenbelag treten in Italien schon sehr frühzeitig auf (Anm. 56), und ihre erste Erscheinung im südostalpinen Raum ist nicht wesentlich später anzusetzen. Das Kreuzattaschenbecken, das Dežman in Helmgrab des Grabhügels 5 erwähnt, ist in der slowenischen Hallstattkultur kein präziser chronologischer Masstab. Es kommt in allen chronologischen Phasen der Hallstattzeit vor, auch in der älteren Stufe, deshalb besteht auch kein Hindernis den Schüsselhelm im Grabhügel 5 in die ältere Hallstattzeit einzureihen.

Die Chronologie, die wir auf Grund der slowenischen Exemplare gewonnen haben, wird durch 8 Gräber in Hallstatt bestätigt. K. Kromer stellt zwar die Gräber mit Schüsselhelm in die jüngere Stufe der Kriegergräber (Anm. 57), wohl deshalb, weil sie nicht zusammen mit den Hallstattschwertern vorkommen, doch ist die Stellungnahme von Kromer einer Revision zu unterziehen. Im Grab 25 (Linz) hat man ausser dem Helm noch ein Ärmchenbeil gefunden, das auch nach Kromer eine Leitform der Ha C Stufe ist, und eine Nadel mit profiliertem Köpfchen, die zweifellos in der Urnenfeldertradition steht. In anderen Gräbern mit Schüsselhelm (78, 799) kommen Mehrkopfnadeln vor, die jedenfalls für die Stufe Ha C charakteristisch sind. Obwohl diese Nadeln gerade in Hallstatt noch in der Stufe Ha D vorkommen, gibt es noch andere Hinweise, dass man den Schüsselhelm nicht von der älteren Hallstattstufe trennen dürfe. Das Grab 776 lag unter dem Grab 775 mit einem Schaukelring, was jedenfalls für die ältere Stufe spricht. In keinem Fall kann man den klaren älteren Elementen ein ausgesprochenes Ha D Element entgegenstellen. Dies gilt auch für den Fall, wenn wir unsere chronologischen Erwägungen auf die Gräber 462 b und 469 ausdehnen, die wir mit einer gewissen Vorsicht in Verbindung mit den Schüsselhelmen erwähnten. Das Grab 469 ist die beste Parallele zum Panzergrab von Stična und hat in seinem Inventar auch eine Variante des Hallstattschwertes (Anm. 58). Nur ein wenig anders steht es mit dem Grab 462 b: das Grab hat als ausgesprochen althallstattisches Material ein Ärmchenbeil und zwei Mehrkopfnadeln, ausserdem aber noch einen Antennendolch des Typus Sesto Calende. Auch dieses Grab liegt unter dem Grab 462 a, das man wegen der Schlangenfibel in Ha D-1 einreihen kann. Der Antennendolch des Typus Sesto Calende kann natürlich die Datierung nicht in die jüngere Stufe rücken, sondern weist auf den späten Abschnitt der Stufe Ha C, bzw. auf die Übergangszeit zwischen den Stufen Ha C und D hin, die man ebenso für beide bekannten Gräber in Sesto Calende (Anm. 59) supponieren dürfte.

Damit können wir unsere chronologischen Erwägungen beenden: Der Schüsselhelm ist für die gesamte ältere Hallstattzeit charakteristisch. Auf Grund von Škocjan und Batina ist er schon im Horizont des Antennenschwertgrabes von Podzemelj vorhanden, man findet ihn aber auch noch im Zeithorizont Stična—Novo mesto (das Panzergrab), also im Abschnitt Ha C-2. Es gibt keine Beweise dafür, dass der Schüsselhelm über diesen Horizont in die jüngere Zeit reichte. Die Darstellungen auf der Situla von Certosa und auf der Statuette von Vače kann man nicht als Gegenbeweise betrachten. Auf der Situla von Certosa wurden mit Rücksicht auf die Zeit um 500, als die Situla in das Grab gelegt wurde, ausser der Schüsselhelme noch viele andere archaische Elemente dargestellt. Auf der Situla von Certosa findet man ausser des Helmes des Schüsseltypus auch Helme jüngerer Art. Auf dieser Situla hat der Künstler eben verschiedene Elemente vereinigt, die in Wirklichkeit nicht gleichzeitig bestanden. Ebenso beweist der in derselben

Technik wie der Schüsselhelm hergestellte Köcher von Libna mit seinen dreiflügeligen Pfeilspitzen (die man sonst nie zusammen mit dem Schüsselhelm gefunden hat!) nur, dass die Technik, in der man den Schüsselhelm verfertigte, noch weiterlebte, als Schüsselhelme nicht mehr in Gebrauch waren.

## 2. Der Doppelkammhelm (Karte 2)

Der Doppelkammhelm ist aus dünnen Bronzeblech herausgetrieben und zwar aus einem Stück (Populonia, Stična-Grab mit Berlinerpanzer, Hallstatt), bzw. aus zwei Stücken: für sich der Kopfteil und für sich die Krempe; dazu kann man noch ein drittes Stück, gewöhnlich einen 0,8 cm breiten Blechstreifen nehmen, der die Krempe umsäumt. Die letztere Machart wandte man in allen anderen Fällen an und man kann sie als Norm des südostalpinen Kreises betrachten. Die Herstellung aus einem Stück ist die ältere. Der Helm hatte ein Futter, das nicht erhalten ist. Die Befestiger für den Federbusch und für das Sturmband sind zum grössten Teil vorhanden. Ihre Herstellung deutet auf ein grundlegend gleiches Prinzip, doch ist sie nicht uniformiert.

Der Doppelkammhelm ist heute in 19 Exemplaren aus acht Fundorten bekannt:

1. Populonia (Poggio della Porcareccia), tomba a camera dei flabelli di bronzo. Taf. 20, 1. Anm. 60.

2. Hallstatt, Grab 259. Anm. 62.

5. Stična:

a) Grab mit Berlinerpanzer. Anm. 65.

b) Sammlung von Fedran. Ohne Grabzusammenhang. Taf. 9, 1.

c) Sammlung von Fedran. Der Helm ist nur in Fragmenten erhalten und nicht abgebildet.

Treasures of Carniola, Seite 115 erwähnt den Doppelkammhelm noch im Grab V, 15 (Taf. 9, 2—6) und V, 18 (Taf. 7, 8; 10, 1—4). Die Deutung der Helmfragmente als Teile eines Doppelkammhelmes ist besonders im ersten Fall unsicher.

4. Magdalenska gora:

a) Grab II, 15. Taf. 14—16. Anm. 68.

b) Grab II, 58. Taf. 12—13. Anm. 69.

c) Grab XIII, 119. Taf. 10, 5—9 und 11. Anm. 69.

d) Grab VII, 59 (Ausgrabung Mecklenburg). Taf. 17—18. Anm. 70.

e—f) Ohne Grabzusammenhang. Taf. 8, 2 und 21, 1.

Treasures of Carniola (Seite 76, Nr. 15) erwähnt ausserdem einen Doppelkammhelm in dem Doppelgrab V, 6—7. Das jetzt publizierte Grab (Lucke-Frey, Die Situla in Providence. RGF 26, 1962, Abb. 15, 5) zeigt, dass es sich nicht um einen Doppelkammhelm, sondern um einen Negauerhelm handelt.

5. Vače (drei Helme). Der Grabzusammenhang ist nur bei einem (Taf. 19) bekannt, bei den zwei anderen (Taf. 21, 2 und Anm. 75) dagegen nicht.

6. Šmarjeta (Družinska vas pri Šmarjeti). Taf. 8, 1. Anm. 74.

7. Toplice bei Novo mesto. Taf. 21, 5.

8. Klein-Glein. Anm. 76.

Für die chronologische Beurteilung stehen also bei 19 erhaltenen Helmen 12 mit den bekannten Fundumständen zur Verfügung. Die ältesten Exemplare kann man ohne Zweifel in Populonia, Stična (Grab mit Berlinerpanzer) und

Klein-Glein sehen. Alle drei Gräber weisen auf die Zeit um 600 hin. Tomba dei Flabelli aus Populonia ist in die zweite Hälfte des 7. Jhs. und in den Anfang des 6. Jhs. zu datieren; die lange Zeitspanne verwundert nicht, da mit mehreren Bestattungen gerechnet werden muss (Anm. 60—61). Das Helmgrab mit Berlinerpanzer von Stična ist sicher dem anderen Panzergrab von Stična chronologisch gleichzustellen, für welches die Zuordnung in die Ha C-2 Stufe sicher steht (Anm. 79). Mit diesem frühen chronologischen Ansatz stimmen gut auch die typologischen Merkmale der beiden Doppelkammhelme überein, die klar auf den Beginn der Reihe verweisen. Nur wenig davon ist das Panzergrab mit Doppelkammhelm aus Klein-Glein entfernt; typologisch gehört der Helm schon zum entwickelten Standardtypus.

Die anderen Gräber sind jünger. Unter den jüngsten sind zwei Gräber von der Magdalenska gora (II, 13, Taf. 14—16 und II, 38, Taf. 12—13) zu nennen. Im Gegensatz zum thrako-kimmerischen Pferdegeschirr, das in Schüsselhelmgräbern häufig begegnet, ist jetzt das skythische aufgetreten, das nicht nur in dreiflügeligen Pfeilspitzen, sondern auch in eisernen Trensen, Phaleren und Swastiken und in anderen Schmuckstücken, die zum Zaumzeug gehören, in Erscheinung tritt (Anm. 80). Die beiden jüngsten Doppelkammhelmgräber weisen in manchen Stücken schon das Material auf, das später das 5. Jht. beherrscht und gelegentlich auch in Gräbern mit dem Negauerhelm vorkommt.

Weniger ausgeprägt sind die Gräber von der Magdalenska gora, Tum. XIII, Grab 119 (Taf. 10, 5—9 und Taf. 11), Tum. VII, Grab 39 der Ausgrabung Mecklenburg (Taf. 17 und 18), aus Vače (Taf. 19) und aus Hallstatt. In denselben Horizont werden wohl auch die beiden Gräber aus Stična gehören (V, 15 und 18), in denen die Form des Helmes nicht genau bestimmt ist. In allen diesen Gräbern sind weder typische thrako-kimmerische, noch skythische Pferdegeschirre vorhanden. Das kann ein Zufall sein, doch wäre auch die Möglichkeit einer zeitlichen Zwischenstellung dieser Gräber nicht ohne weiteres von der Hand zu weisen. Die Gräber wären also aus der Zeit, als das thrako-kimmerische Pferdegeschirr bereits im Aussterben begriffen war, das skythische sich jedoch noch nicht durchgesetzt hatte. Die eisernen Trensen von der Magdalenska gora (Taf. 17, 2) könnten noch thrako-kimmerisch sein; dass sie aber nicht mehr den klassischen Horizont Stična—Novo mesto widerspiegeln, zeigt die Schlangenfibel. Chronologisch dürfte man also den Doppelkammhelm genau zwischen den Schüssel- und Negauerhelm stellen. Wie aus unserer Analyse ersichtlich ist, berührt er sich in den ältesten Fällen noch mit dem Schüsselhelm, in den jüngsten aber schon mit dem Negauerhelm. Seine spezifische Stelle liegt aber in der Mitte zwischen beiden. In Anknüpfung an die mitteleuropäische Chronologie bestimmten wir die Zeit des Schüsselhelmes als Ha C, die des Negauerhelmes aber als Ha D-5 (= Lt A—B); der Doppelkammhelm ist also nach der mitteleuropäischen Chronologie in die Stufen Ha D-1 und D-2, absolut gesprochen ins 6. Jahrhundert, zu setzen. Die obere Grenze ist in Verbindung mit dem Horizont der Panzergräber Stična—Novo mesto gut gekennzeichnet und findet ihre Bestätigung in dem Helmgrab von Populonia (Tomba dei flabelli di bronzo). Die untere Grenze aber wurde auf zweifache Art gezogen. Dem Grab 104 aus Stična (Anm. 82), das in seinem Inventar den Negauerhelm der älteren etruskischen Variante aufweist, ist zu entnehmen, dass das erste Auftreten des Negauerhelmes im südostalpinen Raum um das Jahr 500 (Anm. 85) zu suchen ist. Da wir festgestellt haben, dass sich die Doppelkammhelme ihrem jüngsten Begleitmaterial nach schon mit dem Negauer-

helm berühren, kann man schliessen, dass sie in der Zeit um 500 noch in Gebrauch waren. Viel später sicher nicht — die Certosafibel begleitet den Doppelkammhelm in keinem Fall. Ebenso ist es heute ziemlich wahrscheinlich, dass man mit den ersten Einfällen der Skythen in die Pannonische Ebene in der Zeit zwischen 570 und 550 rechnen darf. Diese Jahreszahl haben schon Gallus und Horvath aufgestellt; die neuesten Studien von Parducz (Anm. 84), dem besten Kenner der skythischen materiellen Kultur, bestätigen sie nur. Damit ist die Datierung des Doppelkammhelmes in das 6. Jahrhundert nur erhärtet.

Am Ende müssen wir unsere chronologischen Betrachtungen mit den Erkenntnissen vereinen, die wir beim Studium des Helmes mit zusammengesetzter Kalotte und des Negauerhelmes gewonnen haben. Die Zeithorizonte sind im Prinzip klar. Der Schüsselhelm ist schon in der älteren Hallstattzeit vorhanden (Ha C). Da die Helme eine ausgesprochene Beigabe der Fürstengräber sind, die erst im späten Abschnitt der Stufe Ha C aufzutreten beginnen, können wir wohl auch den Schüsselhelm in grösserem Masse erst in dem Abschnitt Ha C-2 finden. Die Verbindung mit Škocjan und Batina berechtigt zweifellos zur Meinung, dass der Helm auch schon vor der Formierung des althallstädtischen Fürstenhorizontes vorhanden war. Dies bestätigt das Laibacher Schüsselhelmgrab von Šmarjeta (Taf. 1). Der Schüsselhelm war noch in Gebrauch, als der Helm mit zusammengesetzter Kalotte (Karte 5) neu in Erscheinung trat, und zwar in der Stufe Ha C-2 in dem Horizont, der als Resultat der ersten Verbindungen des südostalpinen Kreises mit Italien entstand. In dieser Zeit trug man zum Teil beide Helme, doch kann man bemerken, dass in den Fundorten, in denen die Zahl der Schüsselhelme besonders gross ist (Šmarjeta, Hallstatt), kein Helm mit zusammengesetzter Kalotte zu finden ist. Chronologisch folgt der Doppelkammhelm, der sich bei seinem ersten Auftreten noch mit dem Schüssel- und dem Helm mit zusammengesetzter Kalotte berührt (Stična, Grab mit Berlinerpanzer), in seiner Standardform aber beherrscht er das 6. Jahrhundert. Ungefähr um 500 tritt an die Stelle des Doppelkammhelmes der Negauerhelm (Karte 4), vorerst in seiner älteren Form, wie sie im Grab 104 in Stična bekannt ist, sodann aber in seiner klassischen Form. Die chronologische Situation zeigt uns gut die Abb. 2. Mit dieser Skizze ist auch die Reihenfolge der männlichen Gräber in der südostalpinen Hallstattkultur Sloweniens gegeben. Ohne an dieser Stelle die gesamte chronologische Problematik aufwerfen zu können, möchte ich die unlängst stattgefundene Diskussion auf dem VI. Kongress für Vorgeschichte in Rom (Anm. 86) erwähnen, wo auch das Verhältnis der mitteleuropäischen Hallstattkultur zur südostalpinen Gruppe zur Sprache kam. Im Brennpunkt dieser Diskussion stand die Frage, ob man den Horizont Stična—Novo mesto mit der mitteleuropäischen Ha D-1 Stufe gleichstellen soll, wozu Dehn-O. H. Frey neigen, oder mit der Ha C-2 Stufe, wie unser Vorschlag lautete. Schon bei der Veröffentlichung des Panzergrabes aus Novo mesto haben wir festgestellt, dass wir mit der Datierung des Horizontes Stična—Novo mesto in die Stufe Ha C-2 im südostalpinen Raum die scharfe Grenze zwischen der Ha C und D Stufe im mitteleuropäischen Sinn verwischt haben. Deshalb ist auch der Gegensatz zwischen der Ansicht von Dehn-Frey und meiner Ansicht nicht scharf. Auf jeden Fall stehen in unserem System die Abschnitte Ha C-2 und D-1 sehr nahe, so dass sie in gewissem Sinne ein Ganzes bilden; wenn man vom Horizont Stična—Novo mesto spricht, denkt man zum Teil auch schon an Ha D-1 im mitteleuropäischen Sinne; doch beginnt unserer Auffassung nach der erwähnte Horizont zweifellos schon vor 600, an seinem Anfang parallel mit Ha C-2 in mitteleuro-

päischen Sinne. Der Horizont Stična—Novo mesto stellt also den ersten Horizont der südostalpinen hallstättischen Fürstengräber dar, dessen Anfang in der zweite Hälfte des 7. Jahrhunderts (= Ha C-2) liegt und die Jahrhundertwende überlebt. In diesem zweiten Abschnitt kommt der Doppelkammhelm in Gebrauch, der aber noch im zweiten, »skythischen«, Fürstengräberhorizont weiterlebt.

Wenn der erste hallstättische Fürstengräberhorizont (Stična—Novo mesto) durchwegs durch das thrako-kimmerische Pferdegeschirr charakterisiert ist, ist der zweite durch das skythische. Die beiden Fürstenhorizonte in ihrer klassischen Ausprägung berühren sich nicht unmittelbar. Zwischen den beiden sind die Gräber mit dem uncharakteristischen, anspruchslosen Pferdegeschirr zu nennen, das zwar noch in der thrako-kimmerischen Tradition steht, aber die anspruchsvolle Zaumzeugtype aufgab. Eine ähnliche Entwicklung stellte auch Kossack für Bayern fest (JbRZM 1, 1954, 142). Wir möchten gerade in diesen Gräbern, die in unserem Material durch die Beispiele wie Taf. 9, 2—6; 7, 8 und 10, 1—4; 17—18; 19 vertreten sind, die Parallele zu dem mitteleuropäischen Ha D-1 Horizont sehen, während die Doppelkammhelmgräber mit dem skythischen Pferdegeschirr schon Ha D-2-zeitlich im mitteleuropäischen Sinne zu betrachten sind. Das ist zuerst ein Vorschlag, der durch eine grössere Anzahl von geschlossenen Gräbern wie sie uns heute zur Verfügung stehen, und durch die Bearbeitung der Verbindungen des südostalpinen Gebietes mit dem etruskischen und venetischen Italien herauszuarbeiten wäre. Auf jeden Fall wäre ein zeitlicher Vorrang in der Entwicklung der südostalpinen Hallstattkultur Sloweniens gegenüber Mitteleuropa und dem westalpinen Hallstattkreis schon wegen der regen Verbindungen mit Italien auf der einen Seite und wegen der reichen Eisengewinnung auf der anderen nicht völlig von der Hand zu weisen. Dieser Vorrang ist in unserem chronologischen Konzept eben mit dem Anfang des Horizontes Stična—Novo mesto im Zeitabschnitt Ha C-2 ausgedrückt. Formell ist diese Datierung durch die schon festgestellte Verankerung des ersten Fürstenhorizontes des Typus Stična—Novo mesto im orientalisierenden Stil aus der Mitte des 7. Jahrhunderts in der etruskischen Kunst (Anm. 87) bestätigt. Da der »stilo orientalizzante« auch in Italien eine längere Erscheinung darstellt und ausserdem die Zeit, in welcher diese Einflüsse in die südostalpine Hallstattkultur Sloweniens kamen, nicht immer klar zu bestimmen ist, sind die schon erwähnten Unterschiede in den Ansichten verständlich. Da die Fragen noch immer Gegenstand einer lebhaften Diskussion sind, soll hier dieser kurze Hinweis auf die Problematik genügen.

Die Untersuchung der Helme führt über die rein chronologischen Probleme hinaus. Schon die Verbreitungskarten bieten eine ausgezeichnete Einsichtnahme in die kulturgeschichtliche Situation des südostalpinen Gebietes in den verschiedenen Hallstattstufen, die wir für die Lösung verschiedener kulturgeschichtlicher Fragen auswerten können. An dieser Stelle wollen wir nur noch die Herkunftsfrage der Helme anschneiden.

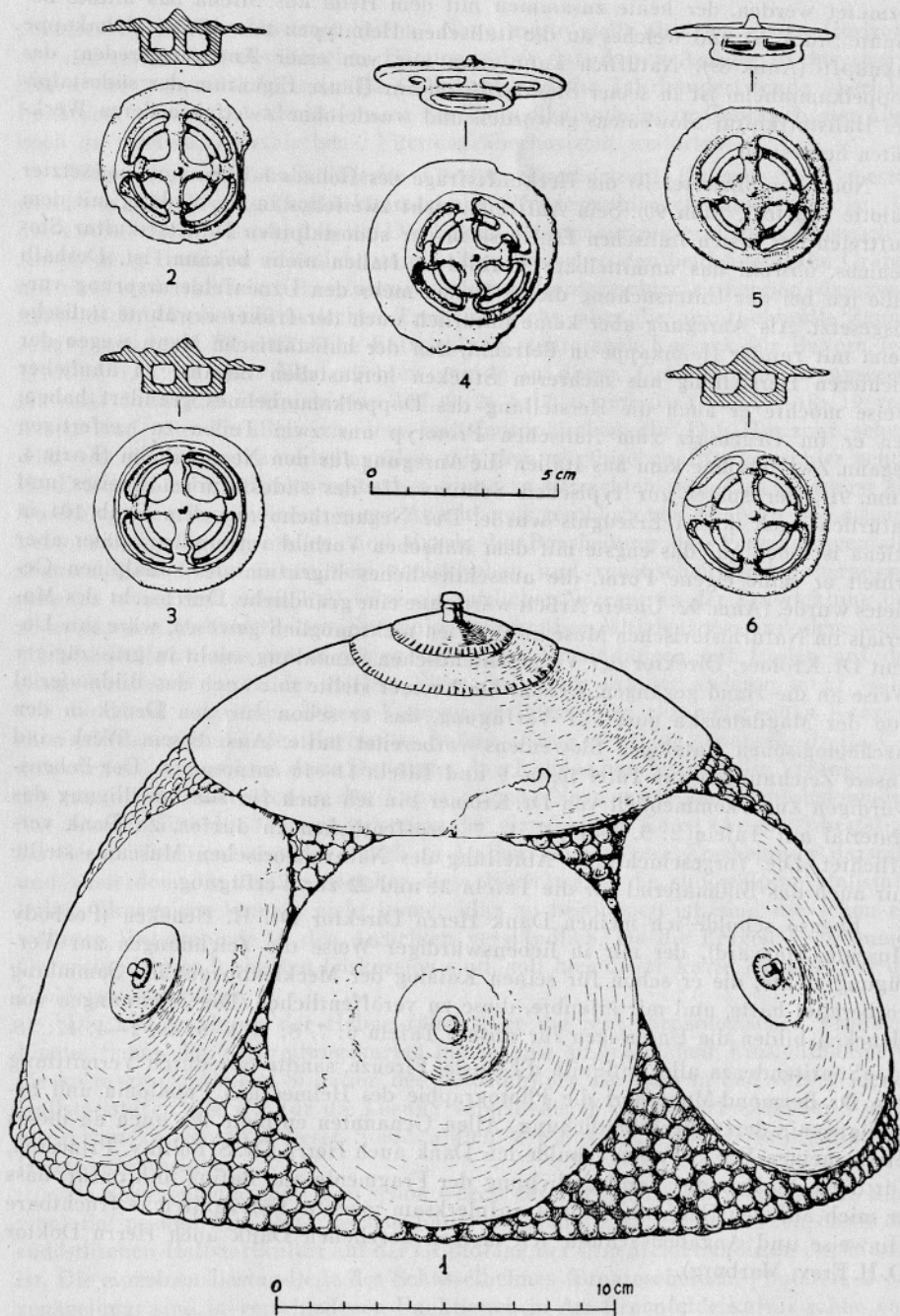
Im Schüsselhelm muss man schon wegen der Verbindung mit Škocjan (St. Kanzian), Batina und dem slowakischen Raum zweifellos ein Erzeugnis sehen, das in der südöstlichen Hallstattkultur auf der Grundlage der Urnenfeldertradition entstanden ist. Die einzelnen Bestandteile des Schüsselhelmes (Bronzescheiben, Phalaren, Bronzenägelung) sind in verschiedenen Funktionen in der Urnenfelderkultur schon vorhanden (Anm. 88). Dem gegenüber scheint es angezeigt, die Anregung für die Herstellung des Doppelkammhelmes trotz der vorwiegenden südostalpinen Verbreitung in Italien zu suchen. Dies kann auf Grundlage des Helmes aus Populonia

vermutet werden, der heute zusammen mit dem Helm aus Stična das älteste bekannte Stück ist und welches an die italischen Helmtypen mit runder Helmkappe anknüpft (Anm. 89). Natürlich kann man nur von einer Anregung reden: der Doppelkammhelm ist in seiner Standardform zur Gänze Eigentum der südostalpinen Hallstattkultur Sloweniens geworden und wurde ohne Zweifel in deren Werkstätten hergestellt.

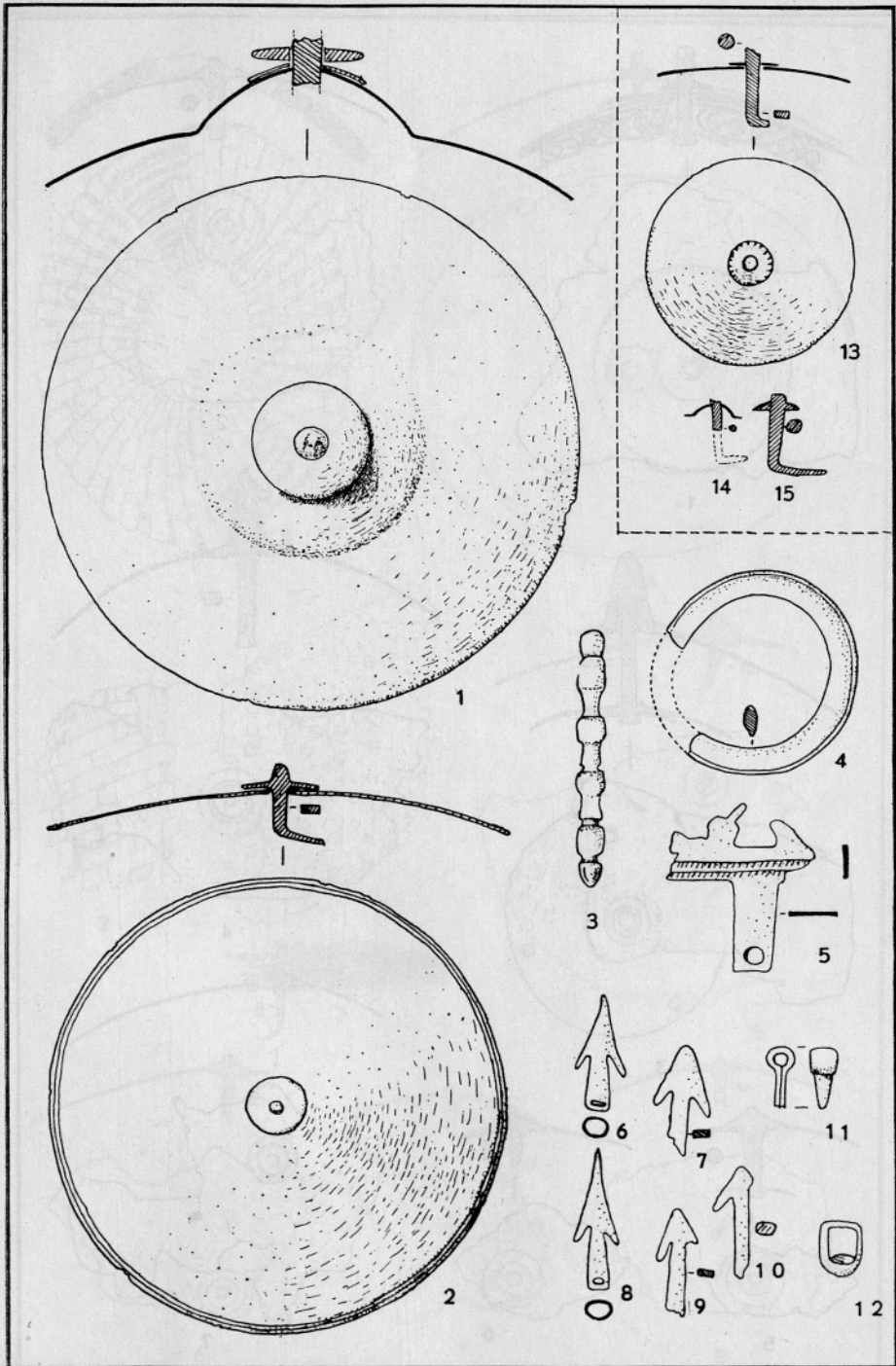
Noch komplizierter ist die Herkunftsfrage des Helmes mit zusammengesetzter Kalotte (Karte 5, Anm. 90). Sein Auftreten steht zweifellos in Verbindung mit dem Auftreten der ersten italischen Einflüsse in der südostalpinen Hallstattkultur Sloweniens, obwohl das unmittelbare Vorbild in Italien nicht bekannt ist. Deshalb habe ich bei der Untersuchung dieser Helme mehr den Urnenfelderursprung vorausgesetzt. Als Anregung aber käme natürlich auch der früher erwähnte italische Helm mit runder Helmkappe in Betracht, den der hallstättische Mann wegen der leichteren Herstellung aus mehreren Stücken herzustellen begann. In ähnlicher Weise mochte er auch die Herstellung des Doppelkammhelmes geändert haben, den er im Gegensatz zum italischen Prototyp aus zwei Teilen zu verfertigen begann. Zweifelsohne kam aus Italien die Anregung für den Negauerhelm (Karte 4, Anm. 91), der später zur typischen Schutzwaffe des südostalpinen Kreises und natürlich auch dessen Erzeugnis wurde. Der Negauerhelm aus dem Grab 104 in Stična ist noch auf das engste mit dem italischen Vorbild verbunden; später aber erhielt er seine eigene Form, die ausschliessliches Eigentum des südalpinen Gebietes wurde. (Anm. 92: Unsere Arbeit wäre ohne eine gründliche Durchsicht des Materials im Naturhistorischen Museum in Wien nicht möglich gewesen, wäre mir Dozent Dr. Kromer, Direktor der Vorgeschichtlichen Sammlung, nicht in grosszügiger Weise an die Hand gegangen. Dozent Dr. Kromer stellte mir auch das Bildmaterial von der Magdalenska gora zur Verfügung, das er schon für den Druck in den Archäologischen Katalogen Sloweniens vorbereitet hatte. Aus diesem Werk sind unsere Zeichnungen auf Tafel 10, 6—9 und Tafeln 11—16 entnommen. Der lebenswürdigen Zuvorkommenheit von Dr. Kromer bin ich auch für die Bewilligung das Material auf Tafeln 2; 5, 4—15; 7, 1—7 veröffentlichen zu dürfen, zu Dank verpflichtet. Die Vorgeschichtliche Abteilung des Naturhistorischen Museums stellte mir auch das Bildmaterial für die Tafeln 21 und 22 zur Verfügung.

Ebenso schulde ich meinen Dank Herrn Direktor Dr. H. Hencken (Peabody Museum, Harvard), der mir in liebenswürdiger Weise die Zeichnungen zur Verfügung stellte, die er schon für seinen Katalog der Mecklenburgischen Sammlung vorbereitet hatte, und mir erlaubte, diese zu veröffentlichen. Die Zeichnungen von Hencken bilden die Unterlagen für unsere Tafeln 6; 7, 8; 9, 2—6; 10, 1—4; 17; 18.

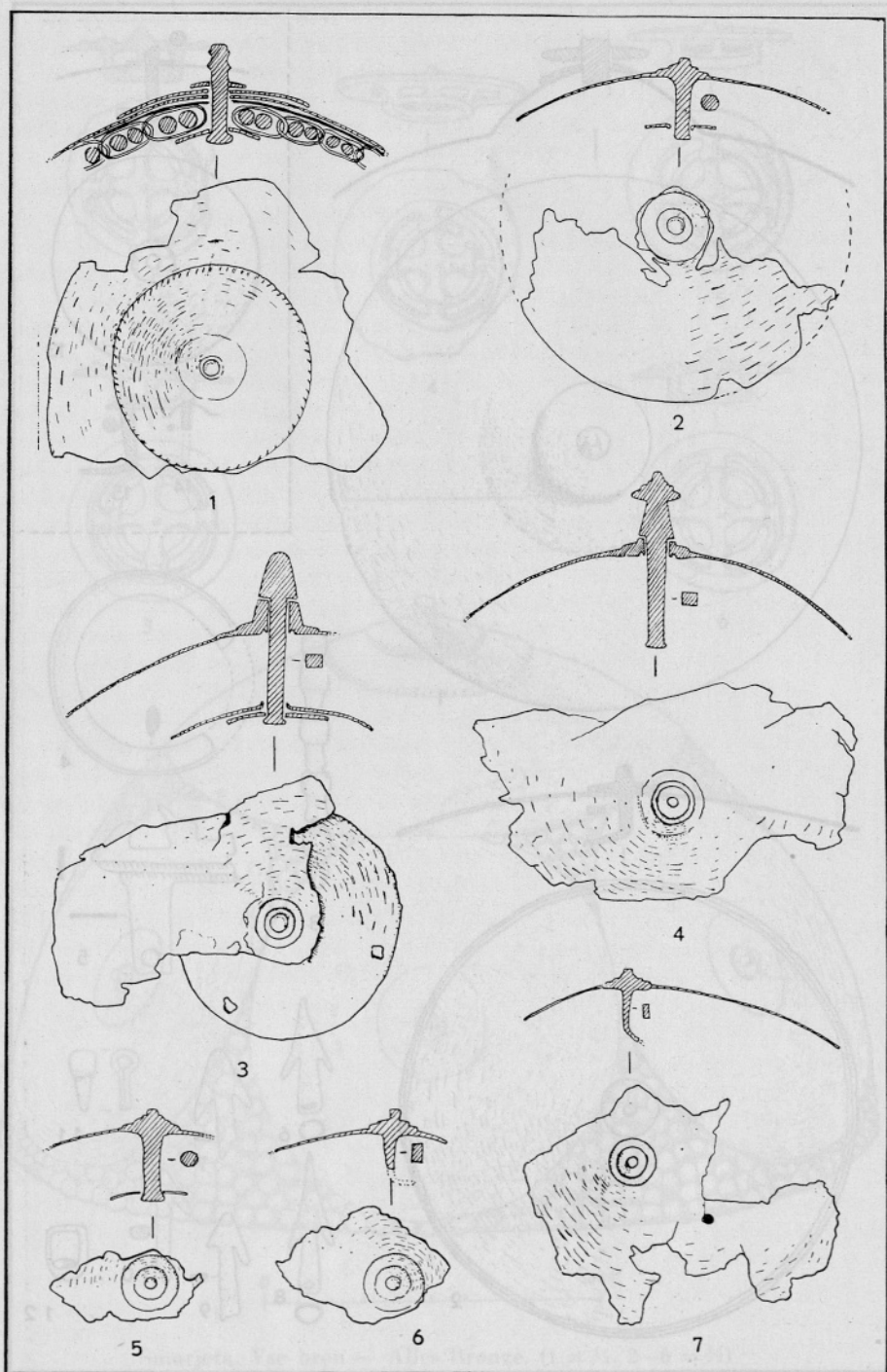
Sopritendenza alle Antiquità d'Etruria, Firenze, sandte mir durch Vermittlung von Dr. Bermond-Montanari die Photographie des Helmes aus Populonia und bewilligte mir deren Veröffentlichung. Allen Genannten entbiete ich auch an dieser Stelle meinen Dank. Ferner schulde ich Dank auch Herrn Dr. S. Foltiny, Princeton, für die Erlaubnis der Veröffentlichung der Fragmente aus Batina und dafür, dass er mich auf den Helm aus Liptau aufmerksam machte. Für zahlreiche fruchtbare Hinweise und Angaben schulde ich meinen herzlichen Dank auch Herrn Doktor O. H. Frey, Marburg).



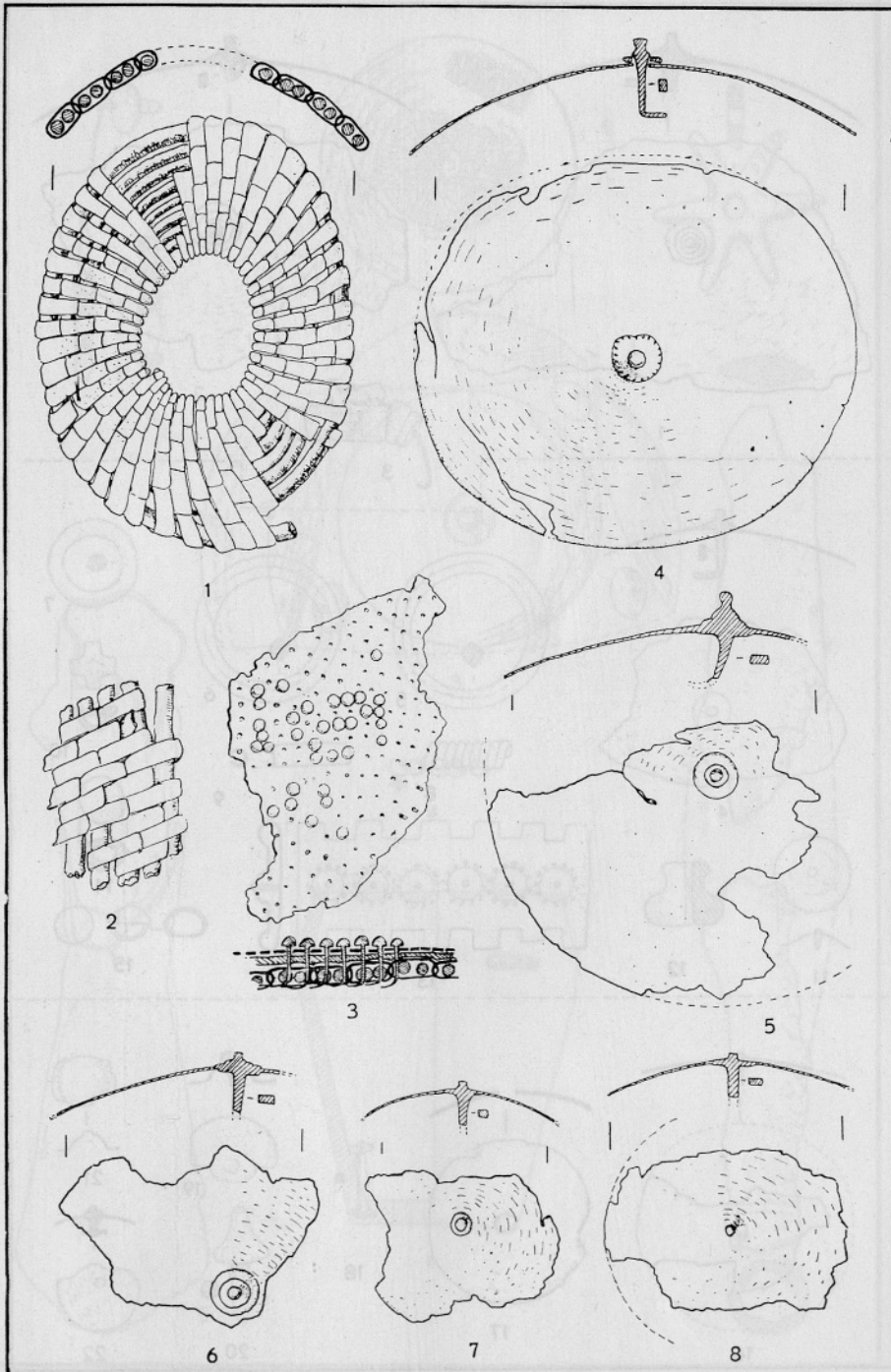
Smarjeta. Vse bron — Alles Bronze. (1 =  $\frac{1}{4}$ , 2-6 =  $\frac{1}{2}$ )



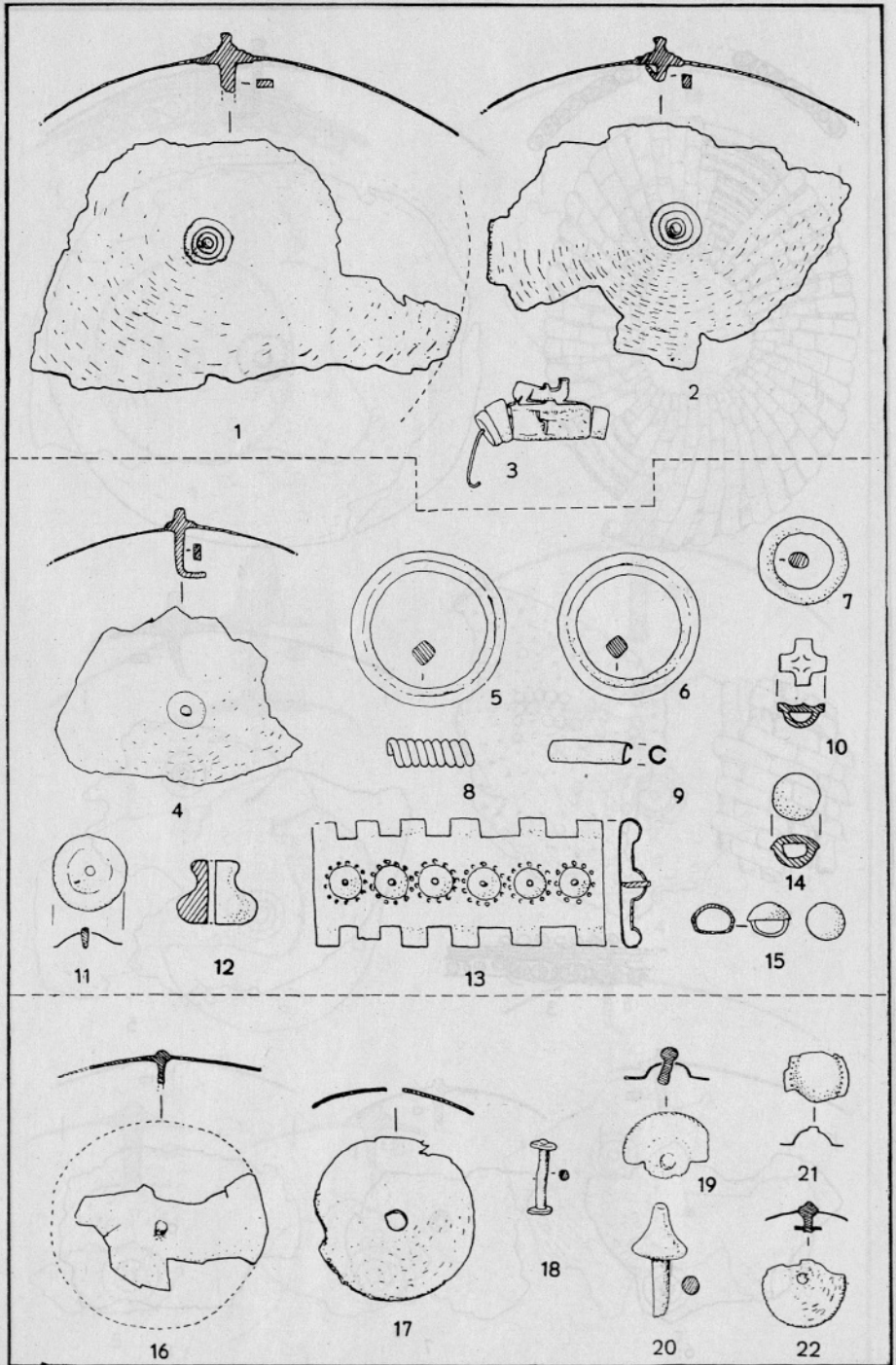
Šmarjeta. Vse bron — Alles Bronze. (1—15 = 1/2)



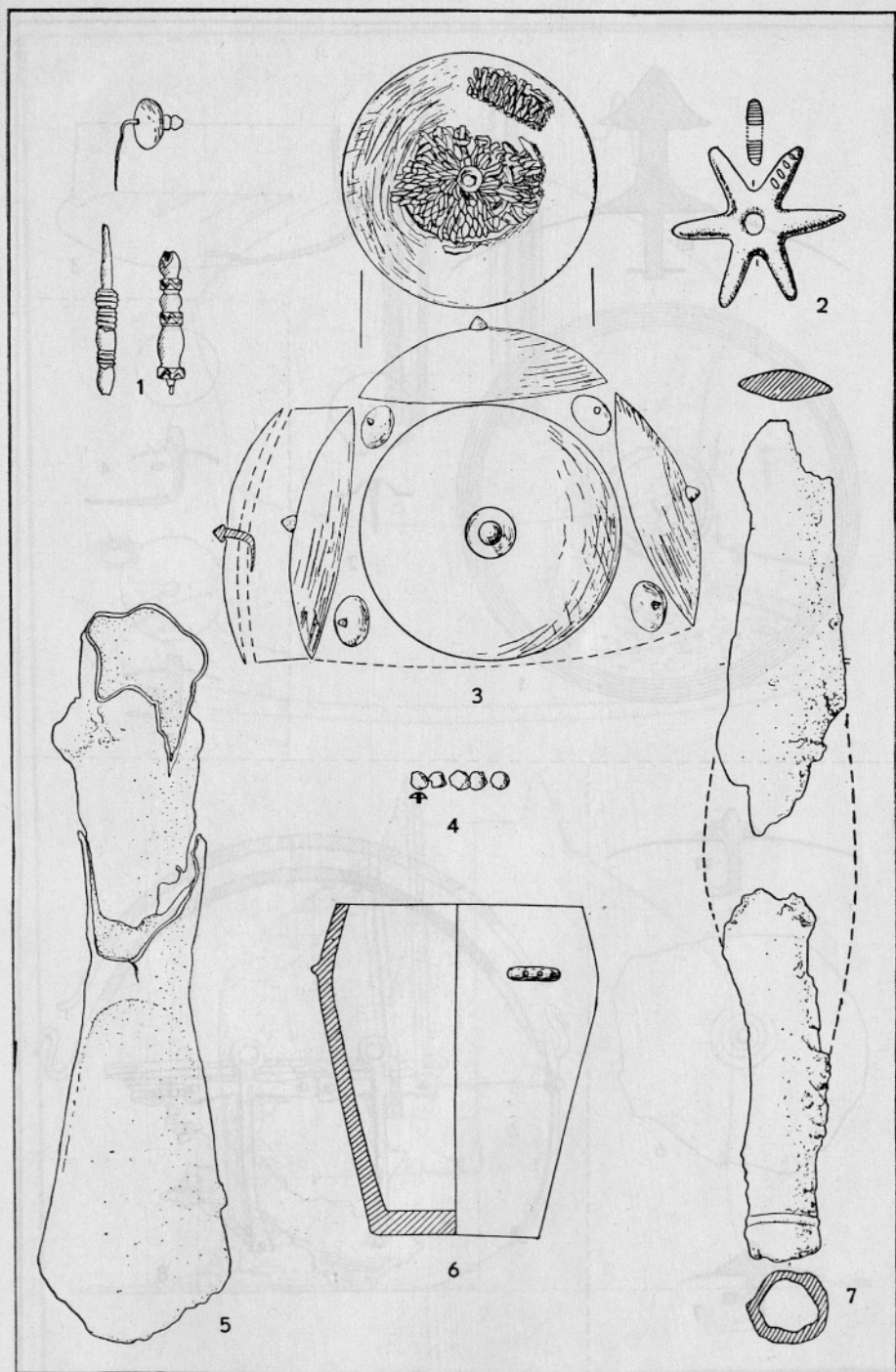
Šmarjeta. 1 bron z lesenim prepletom, ostalo bron — Bronze auf der Unterlage von Holzflecht und Lehm-masse, sonst Bronze. (1—7 = ½)



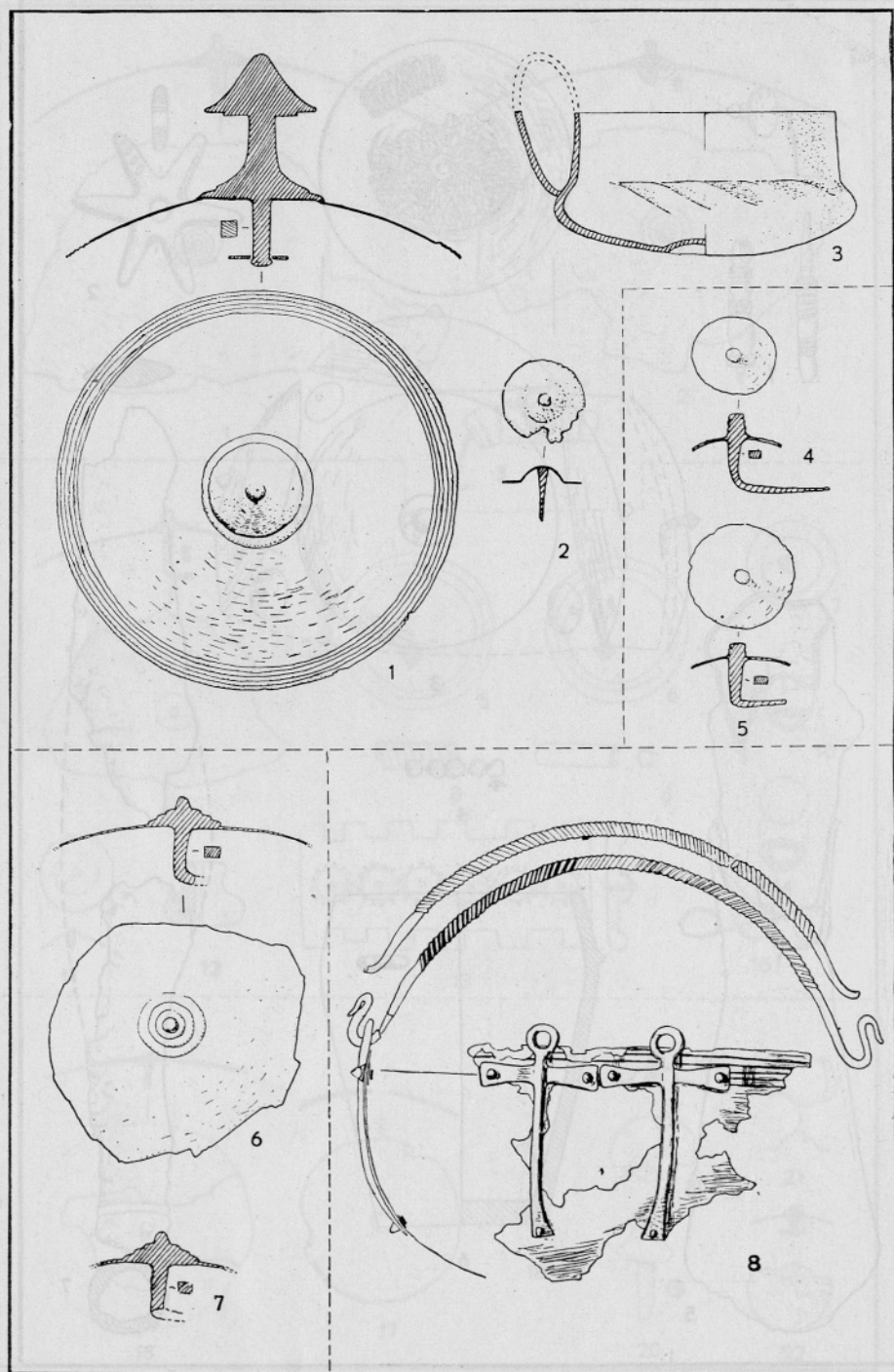
Šmarjeta. 1, 2 lesen preplet — Holzgeflecht, 3 lesen preplet, ilovnata masa, usnje in bronasti žeblički — Holzgeflecht und Lehm-masse mit Leder überzogen, Bronzenägel, 4—8 bron — Bronze. (1—8 =  $\frac{1}{2}$ )



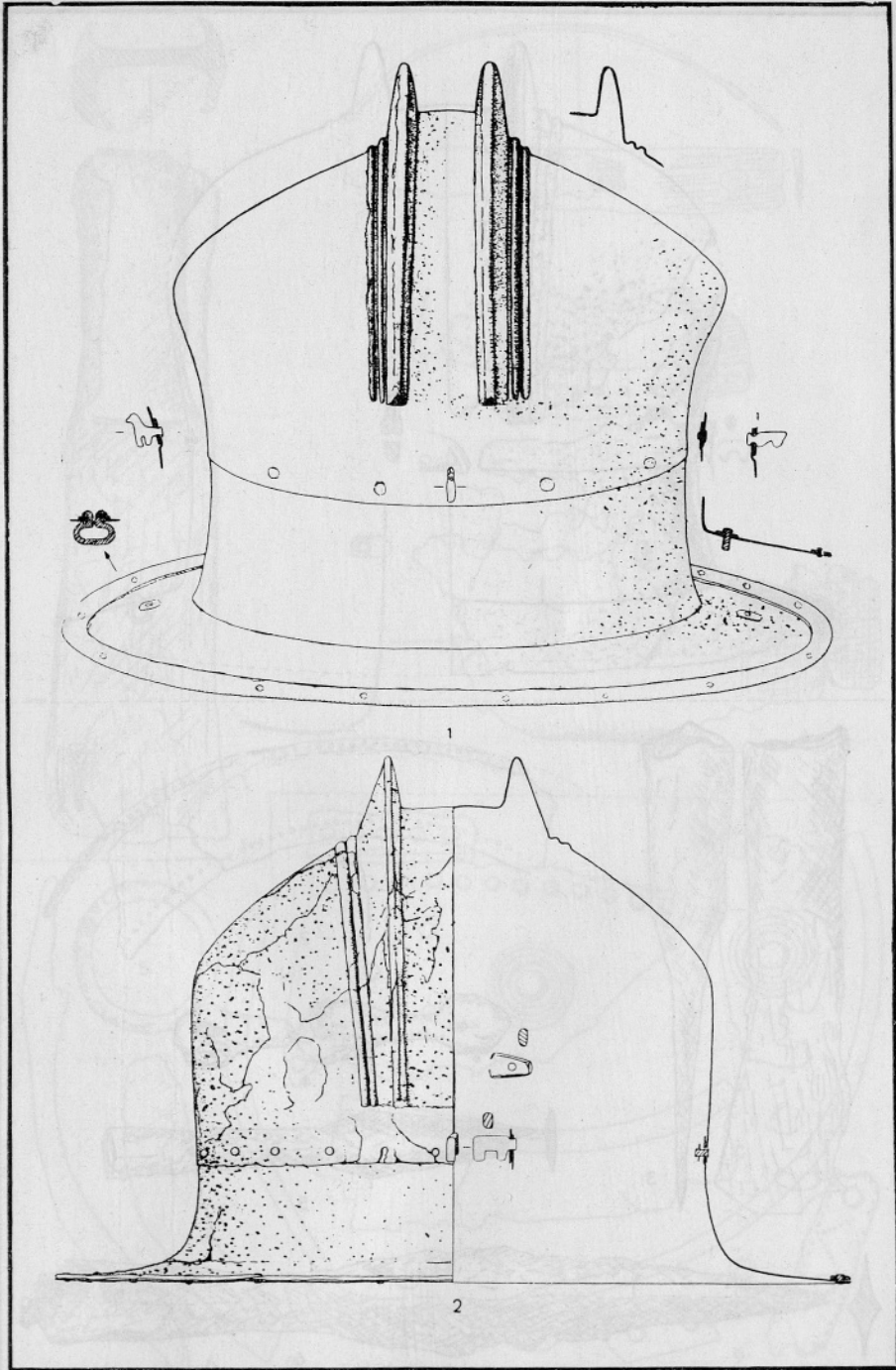
1—3 Šmarjeta, 4—22 Vače. Vse bron (5 s koščeno oblogo) — Alles Bronze (5 mit Beinhülle). (1—22 = ½)



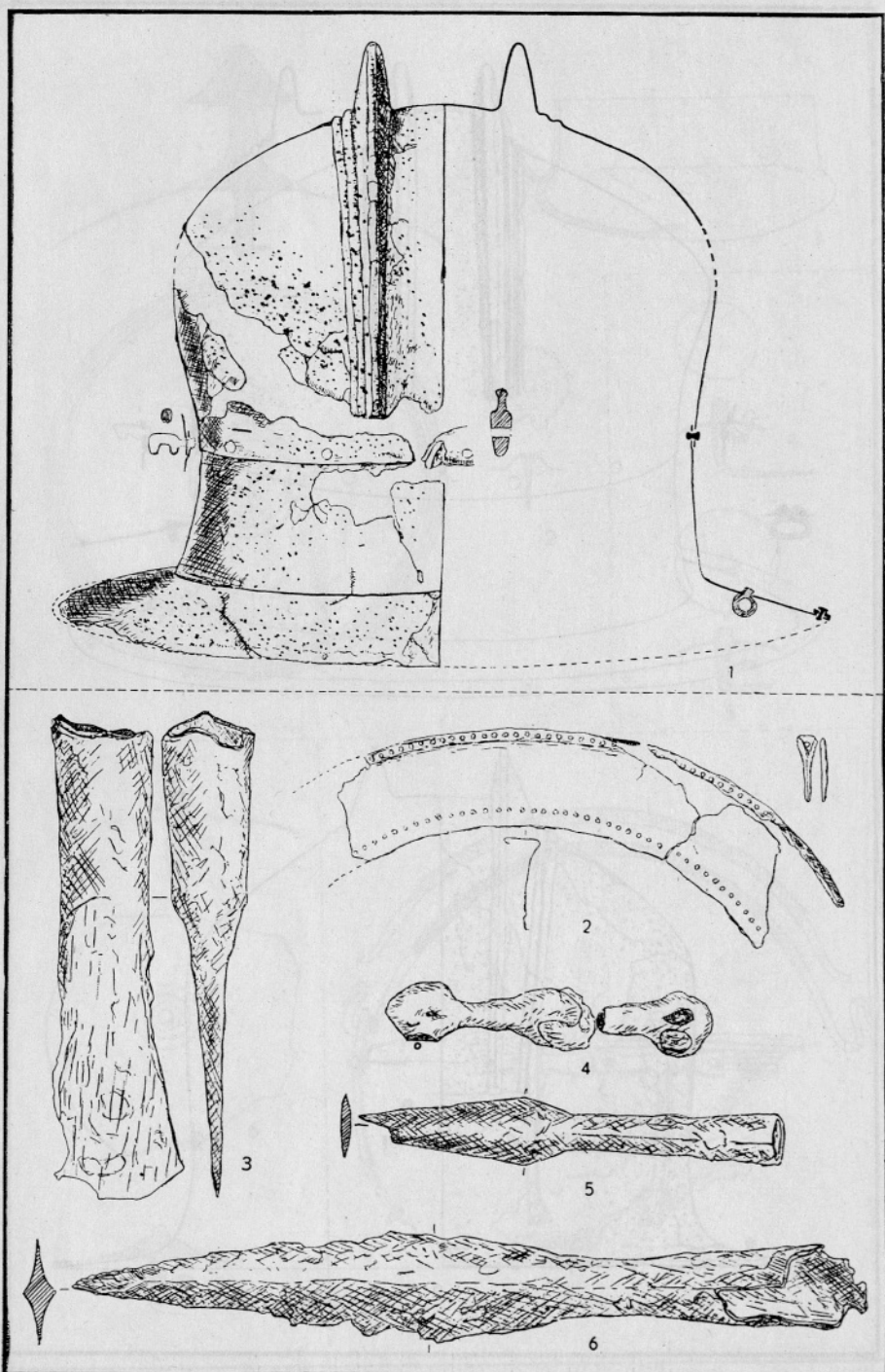
Stična, grob VI, 15. 1 bron in jantar — Bronze und Bernstein, 2, 4 bron — Bronze, 3 bron in lesen preplet — Bronze und Holzgeflecht, 5, 7 železo — Eisen, 6 keramika — Ton. (5, 6 =  $\frac{1}{4}$ , 1—2, 4—5, 7 =  $\frac{1}{2}$ )



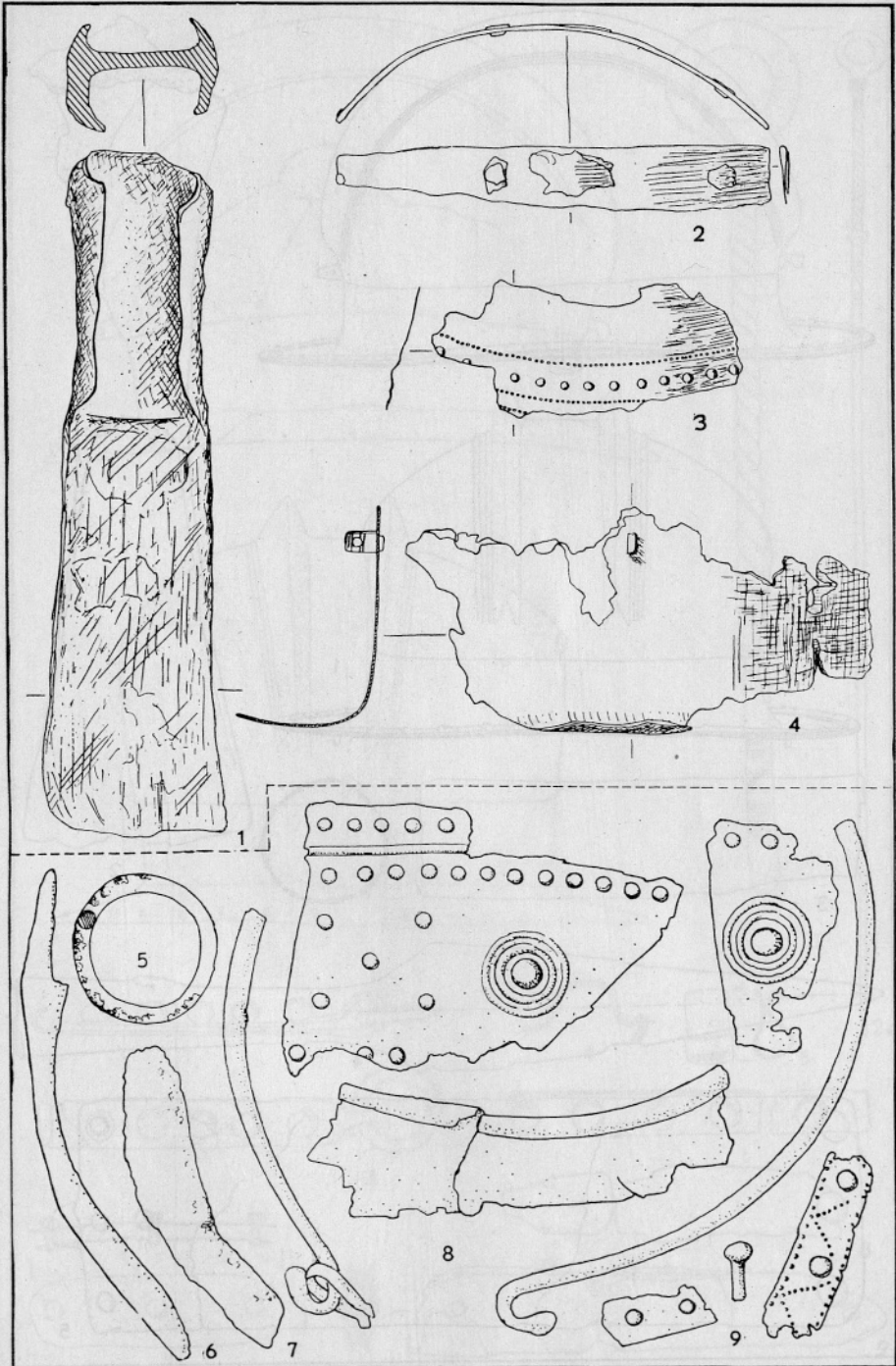
1—5 Rovišče, 4—5 Batina, 6—7 Škocjan, 8 Stična, grob V, 18. 1—2. 4—8 bron —  
 Bronze, 3 keramika — Ton. (1, 2, 4—7 =  $\frac{1}{2}$ , 3, 8 =  $\frac{3}{4}$ )



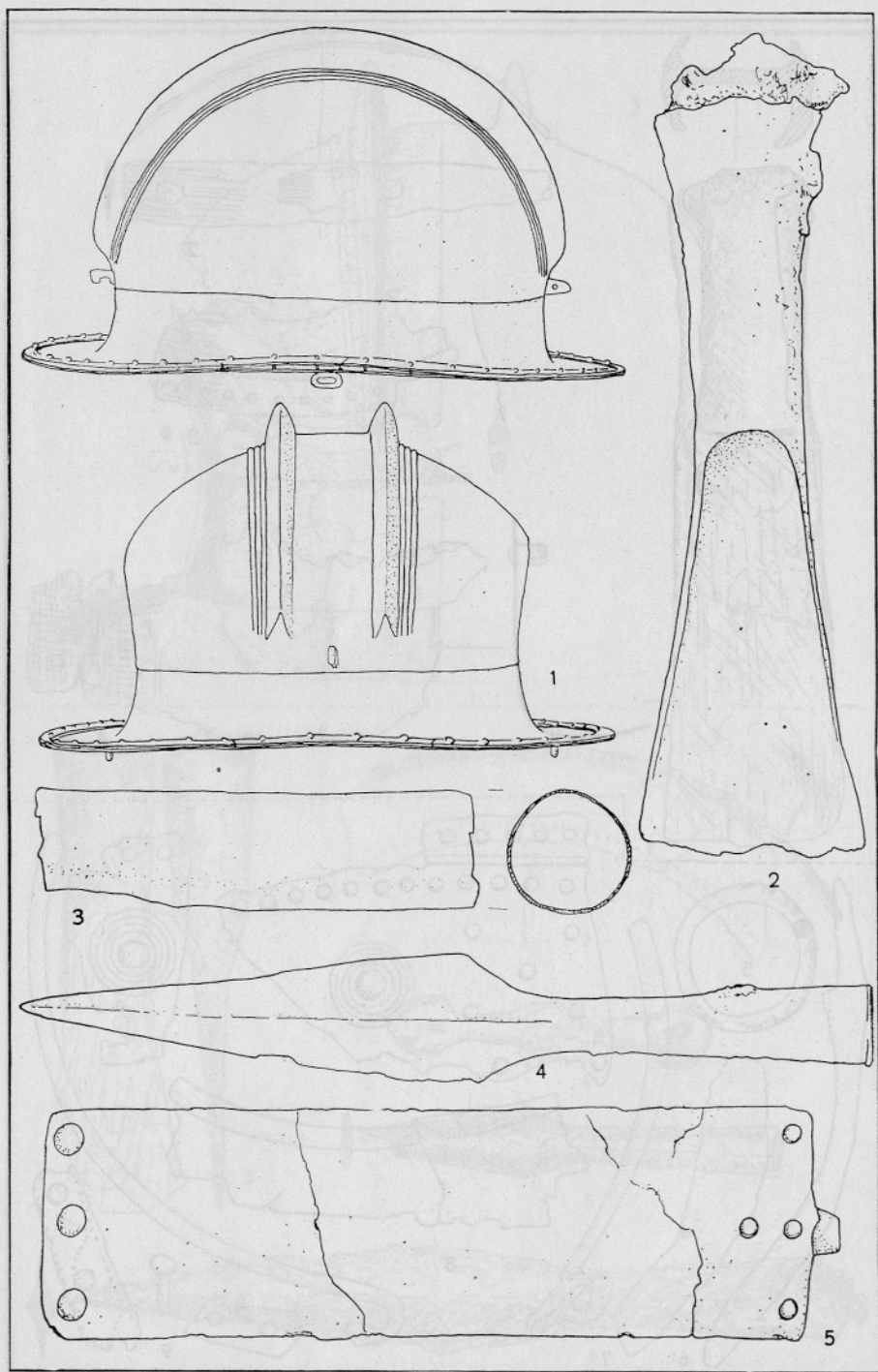
1 Šmarjeta (Družinska vas), 2 Magdalenska gora. Vse bron — Alles Bronze.  
 (1—2 = 1/2)



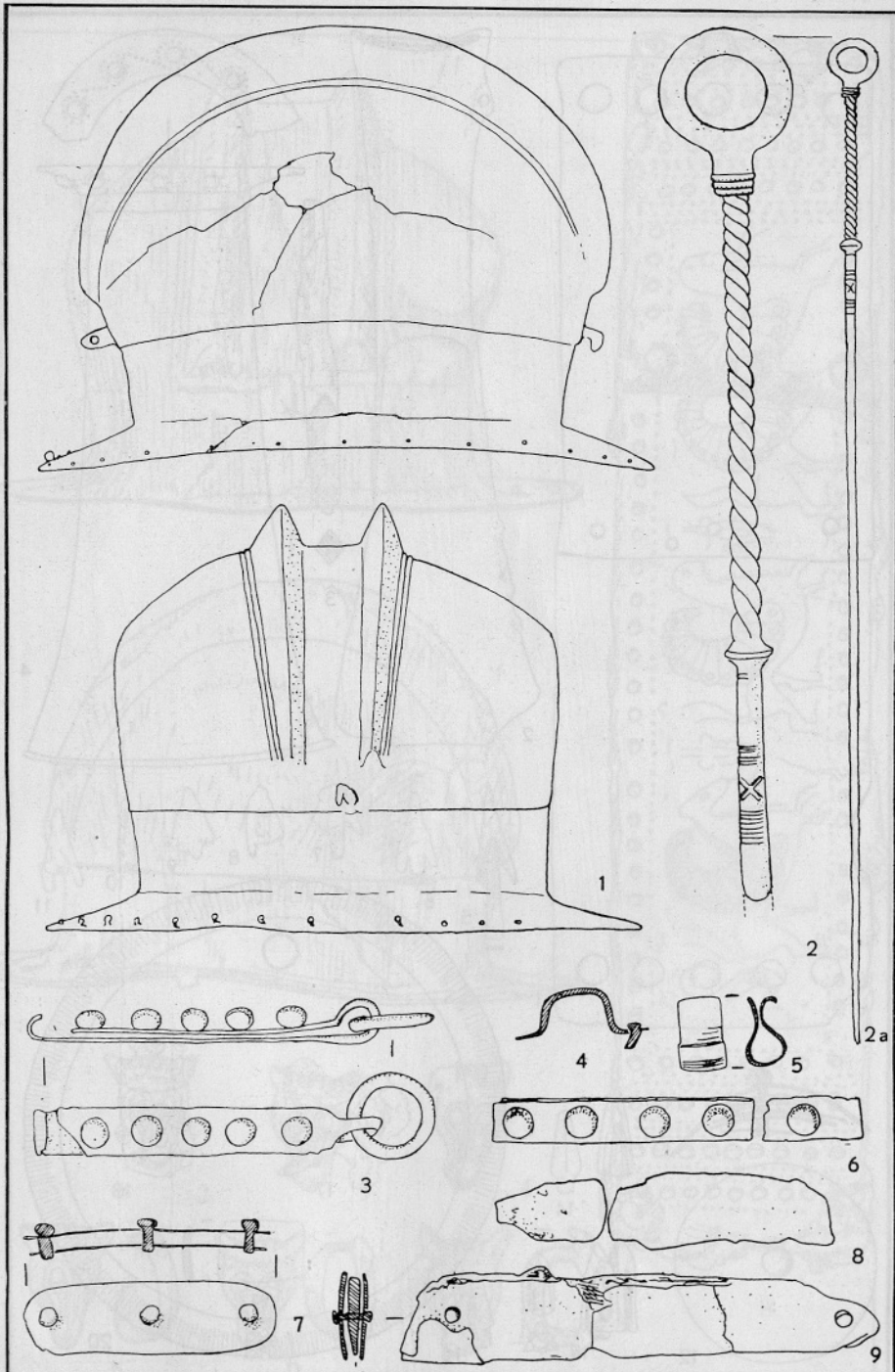
1 Stična (Fedranova zbirka). 2—6 Stična, grob V, 15. 1—2 bron — Bronze, 3—6 železo — Eisen. (1—6 =  $\frac{1}{3}$ )



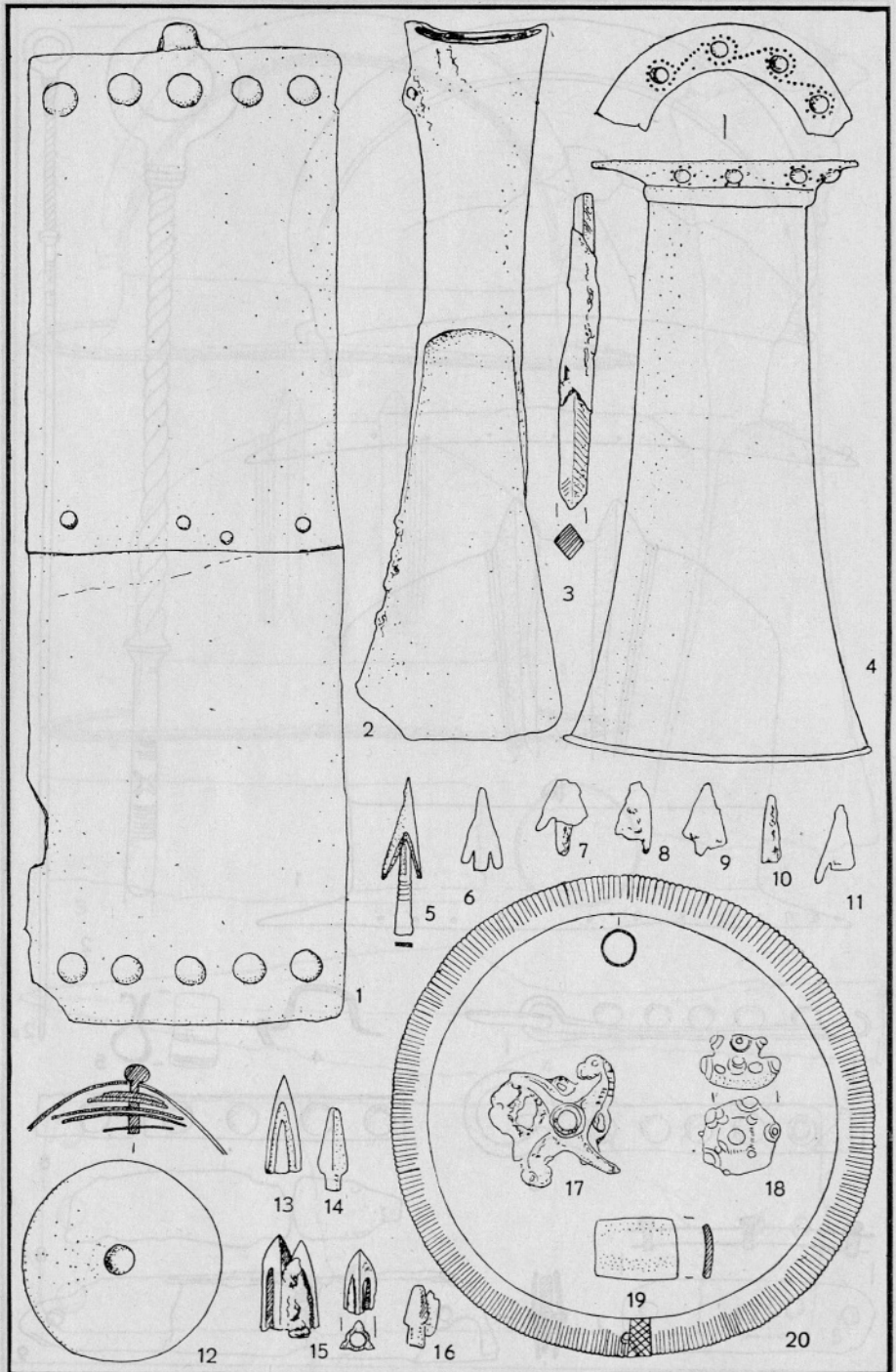
1—4 Stična, grob V, 18. 5—9 Magdalenska gora, grob XIII, 119. 1, 6, 7 železo — Eisen, 2—4, 5, 8, 9 bron — Bronze. (1—9 =  $\frac{1}{2}$ )



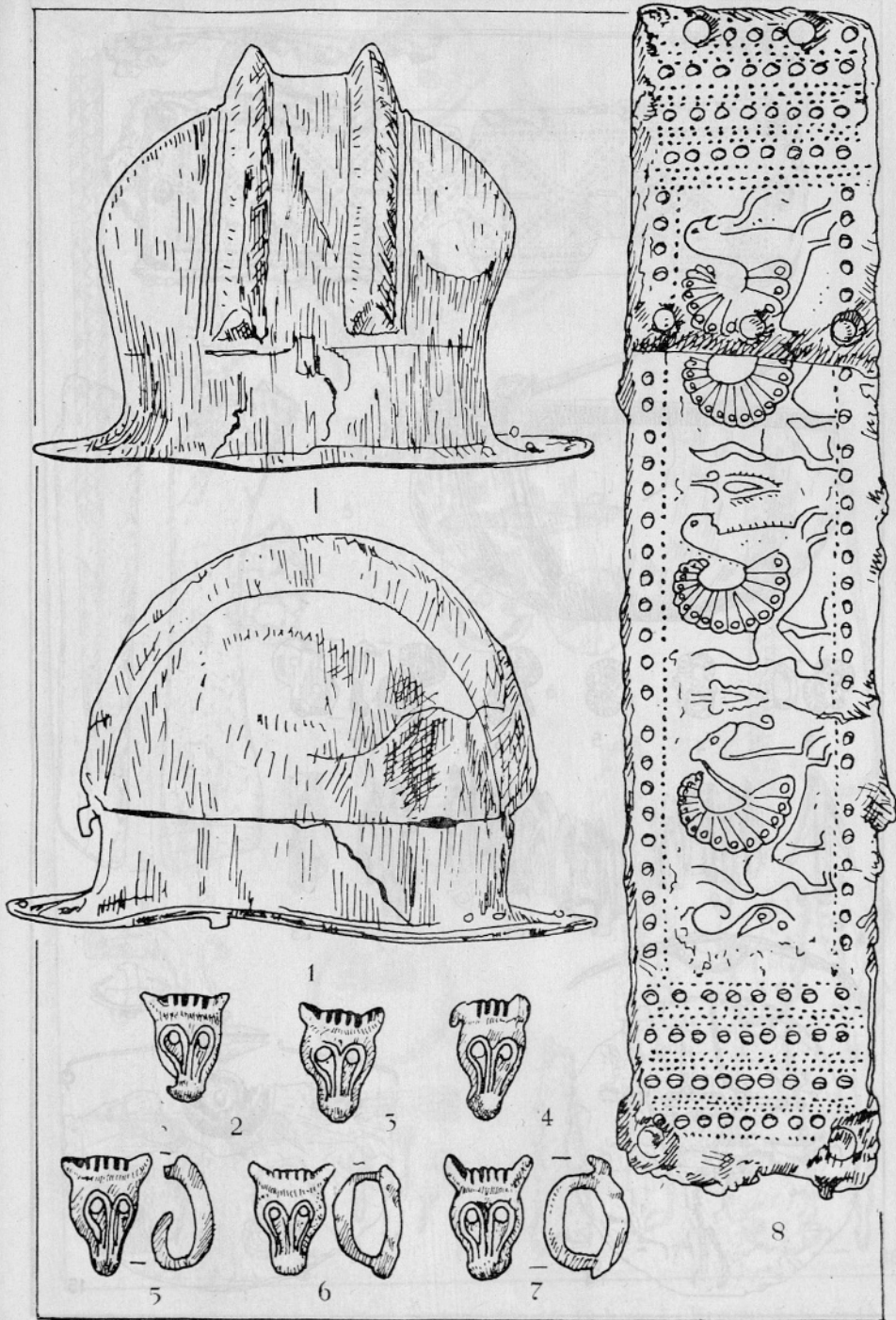
Magdalenska gora, grob XIII, 119. 1, 3, 5 bron — Bronze, 2, 4 železo — Eisen.  
(1 =  $\frac{1}{4}$ , 2—5 =  $\frac{1}{2}$ )



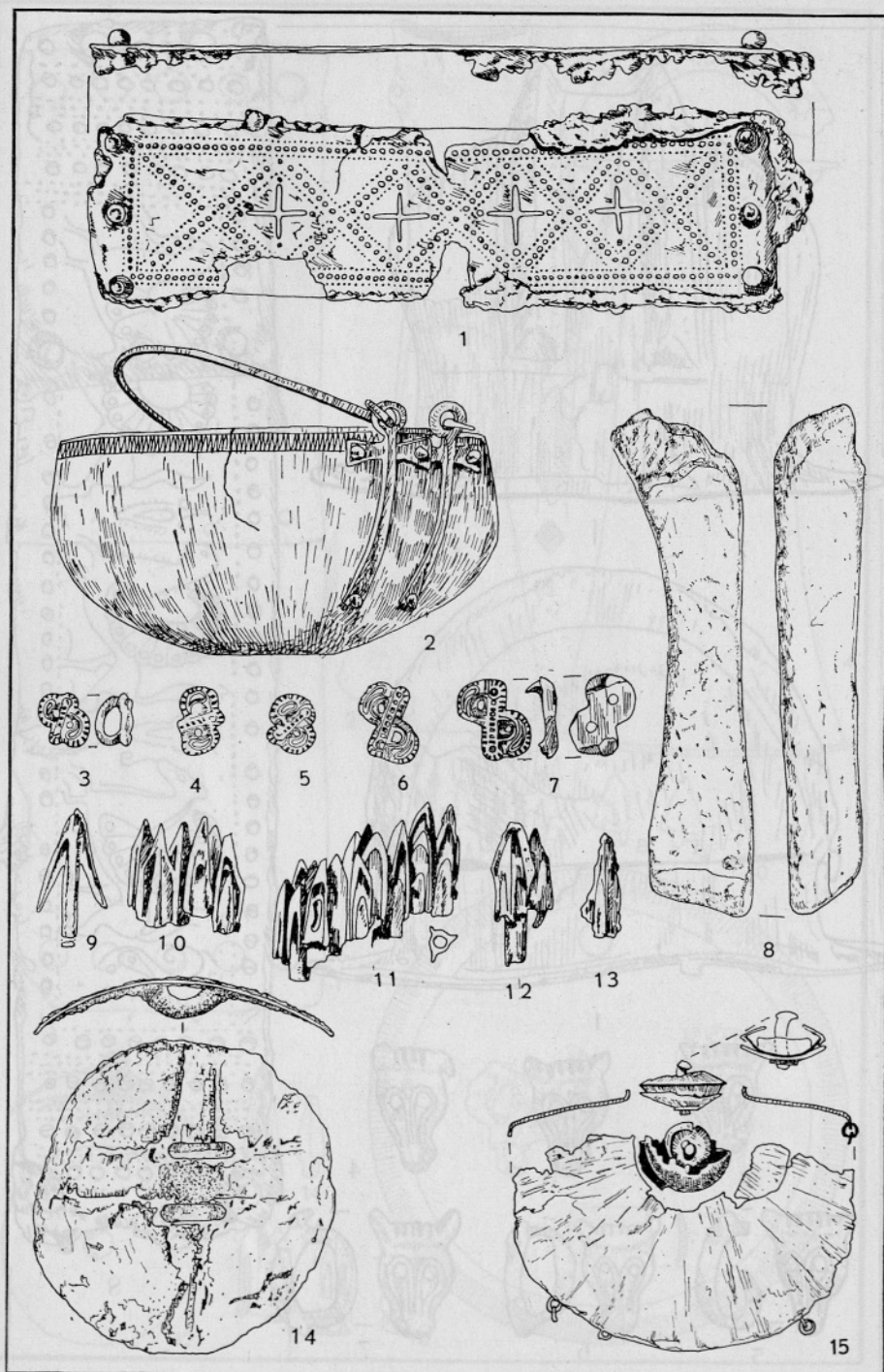
Magdalenska gora, grob II, 58. 1—7 bron — Bronze, 8 železo — Eisen, 9 železo z bronasto nožnico — Eisen mit Bronzescheibe. (1 =  $\frac{1}{4}$ , 2 a =  $\frac{1}{6}$ , 2—9 =  $\frac{1}{2}$ )



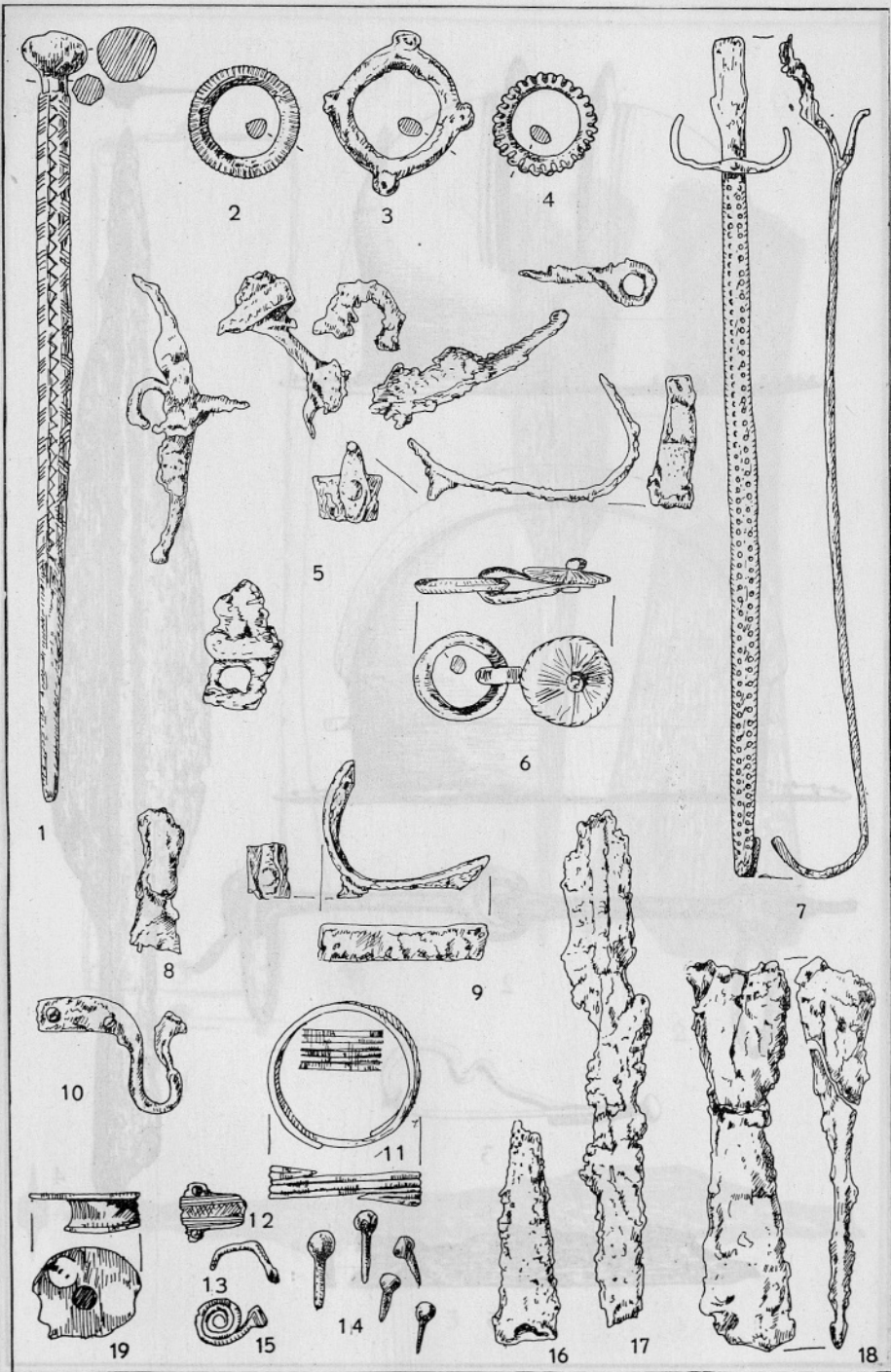
Magdalenska gora, grob II 38. 1, 4—16, 19—20 bron — Bronze, 2—5 železo — Eisen, 17 svinec mešan s cinom — Blei mit Zinn legiert, 18 steklo — Glass. (1—20 = ½)



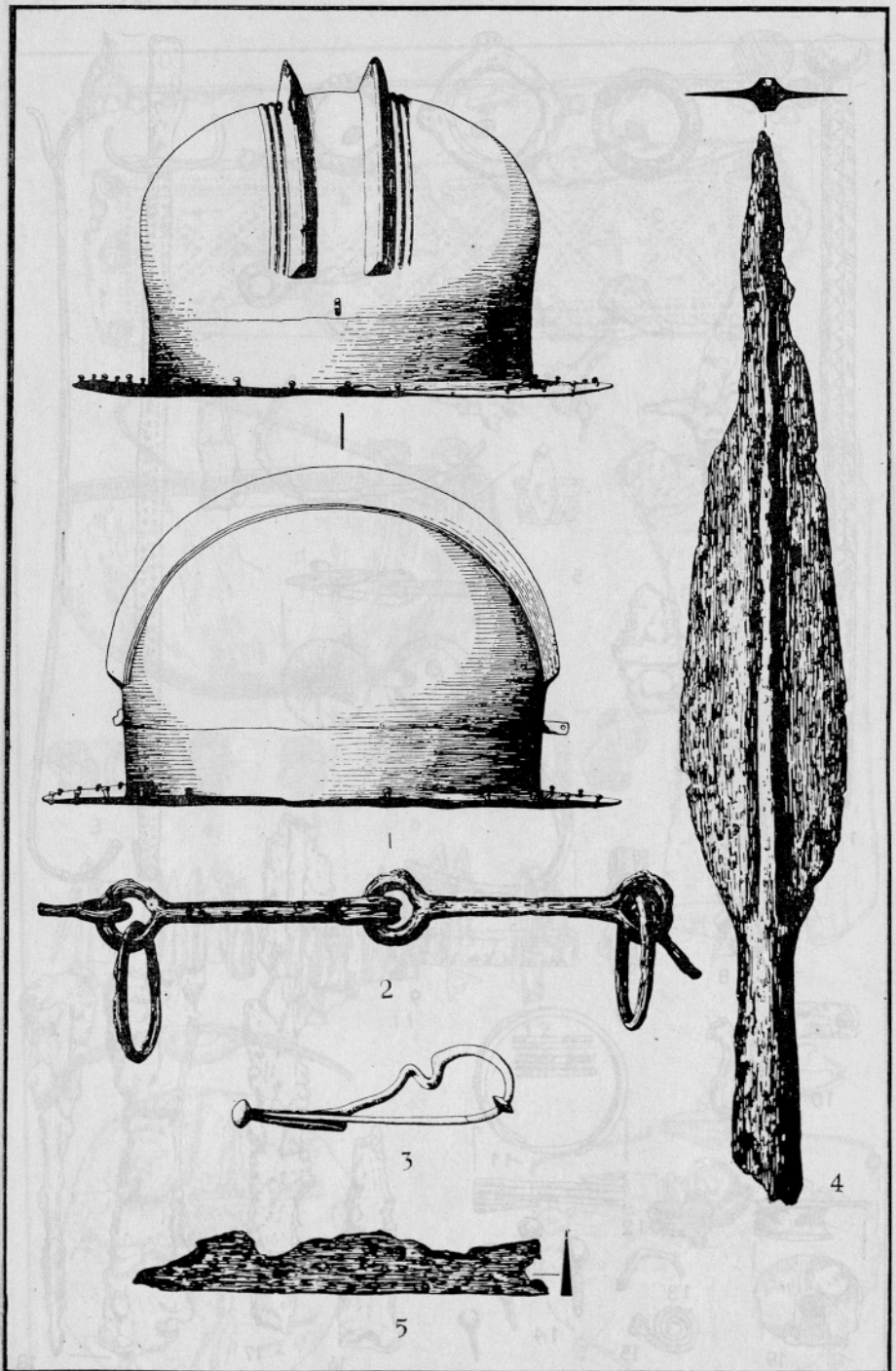
Magdalenska gora, grob II, 15. 1, 8 bron — Bronze, 2—7 svinec mešan s cinom — Blei mit Zinn legiert. (1 =  $\frac{1}{4}$ , 8 =  $\frac{1}{2}$ , 2—7 =  $\frac{1}{1}$ )



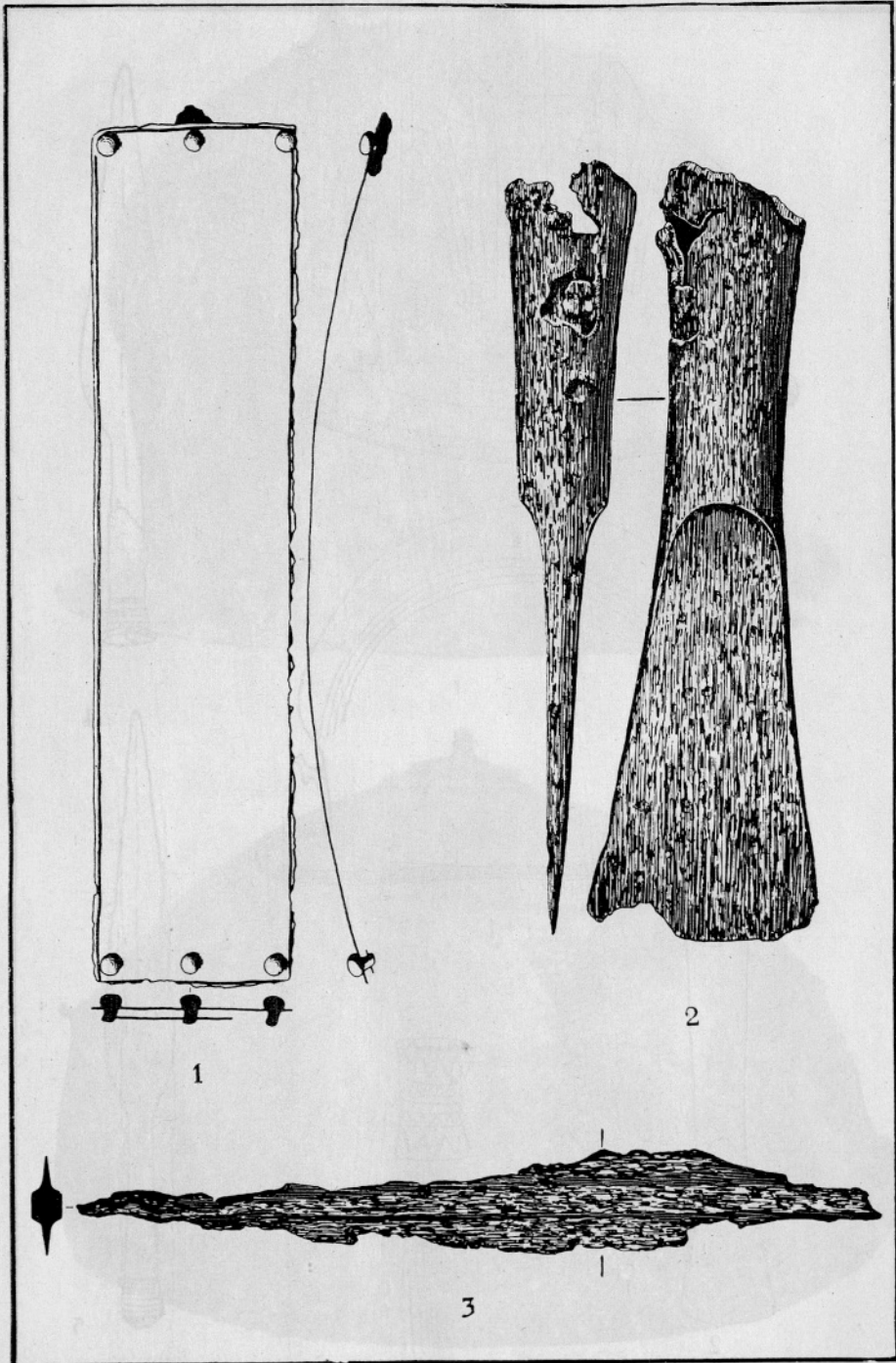
Magdalenska gora, grob II, 13. 1—2, 9—15 bron — Bronze, 5—7 svinec mešan s cinom — Blei mit Zinn legiert, 8 skrilavec — Schieferstein. (1 =  $\frac{2}{5}$ , 2, 8 =  $\frac{1}{4}$ , 5—7, 9—15 =  $\frac{1}{2}$ )



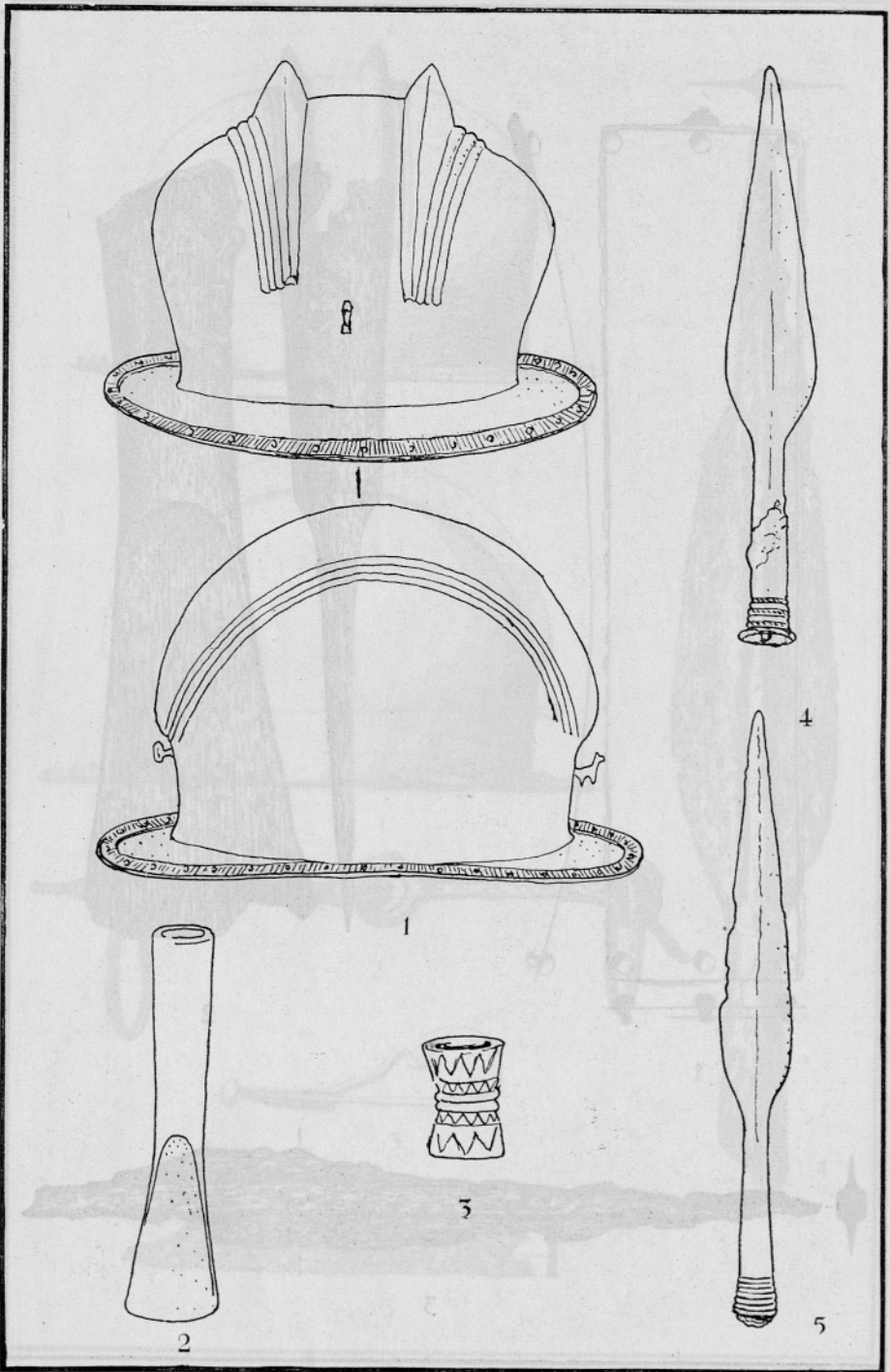
Magdalenska gora, grob II, 15. 1—4, 6—7, 10—15, 19 bron — Bronze, 5, 8—9, 16—18 železo — Eisen. (1—4, 6—7, 10—15, 19 = ½, 5, 8—9, 16—18 = ¼)



Magdalenska gora, grob VII, 59. 1, 3 bron — Bronze. 2, 4, 5 železo — Eisen.  
(1 =  $\frac{1}{4}$ , 2-5 =  $\frac{1}{2}$ )



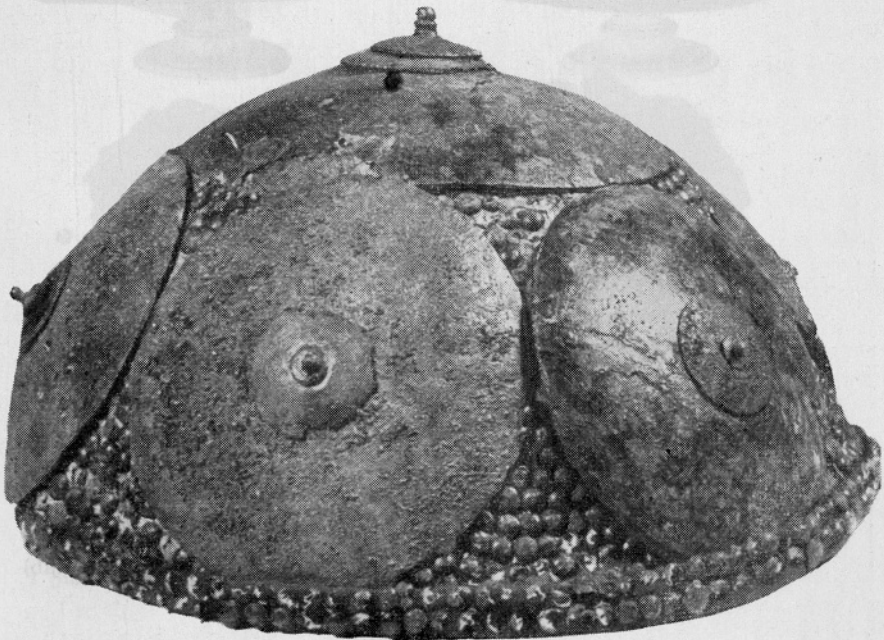
Magdalenska gora, grob VII, 59. 1 bron — Bronze, 2—3 železo — Eisen. (1—2 =  $\frac{1}{2}$ ,  
3 =  $\frac{1}{4}$ )



Vače. 1 bron — Bronze, 2, 4–5 železo — Eisen, 3 roževina — Hornmasse. (1–2, 4–5 =  $\frac{1}{4}$ , 3 =  $\frac{1}{2}$ )



1

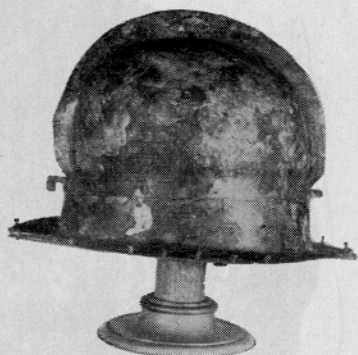


2

1 Populonia, 2 Šmarjeta. (Brez merila — Ohne Maßstab)



1



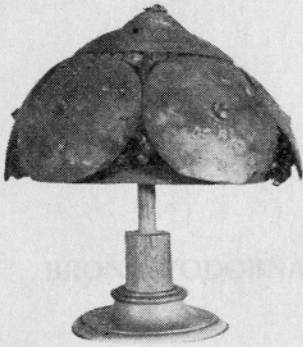
2



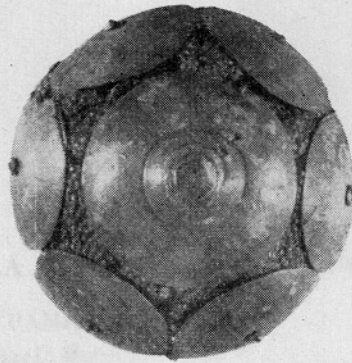
3



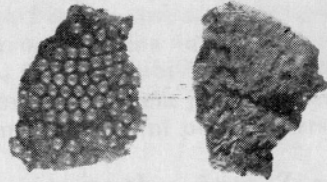
1 Magdalenska gora, 2 Vače. 3 Toplice. (Brez merila — Ohne Maßstab)



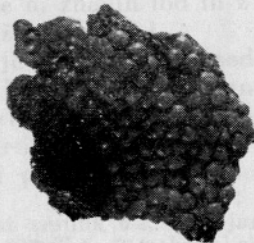
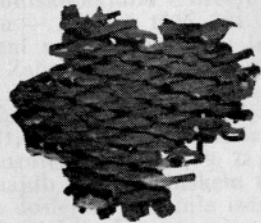
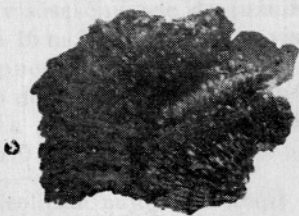
1



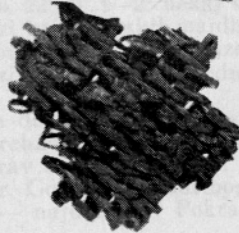
2



3



4



1 Šmarjeta, 2—5 Rovišče, 4 Šmarjeta. (Brez merila — ohne Maßstab)

