

DR. ANTON RAMOVŠ

## MLINSKI KAMNI IZ KREMENOVEGA KONGLOMERATA V SELŠKI DOLINI

Po Selškem so v prejšnjih časih izkoriščali različno kamnino. Rudarjenje se je razvilo pod Vancovcem in drugje v okolici Železnikov, po Jelovici in v Dražgoški gori so pobirali bobovec (železovo rudo), rudo so kopali tudi v Knapih, za njo pa stikali še tu in tam drugje. V Loških razgledih (druga knjiga, 1955, str. 81—84) in v zajetni knjigi Selška dolina v preteklosti in sedanjosti (1973, str. 171—172) smo se že seznanili s skrilarsko dejavnostjo nad Zalim Logom, v majhnih skrilolomih med Podroštom in Sorico, o večjem »pruhu« nad Dolenjo vasjo in o skrilolomu v Nemiljah. Lomljenje skrila in izdelava strešne kritine sta sicer zamrla, ostalo pa je še precej domačij, gospodarskih poslopij in kozolcev, ki so še pokriti s ploščicami glinenega skrilavca iz enega od nekdanjih skrilolomov na Selškem.

Tudi o apnarstvu in o apnenicah na Praprotnem je bilo že nekaj napisanega (*Loški razgledi* 7, 1960, 75—79). Dve apnenici tam še vedno delata in dajeta iz dolomita na nasprotnem bregu ceste zelo dobro apno. Morda se malo nenavadno sliši, da kamen ni apnec, marveč dolomit; je pa že tako, da ima prav to apno nekatere posebnosti, ki manjkajo apnu iz apnenca.



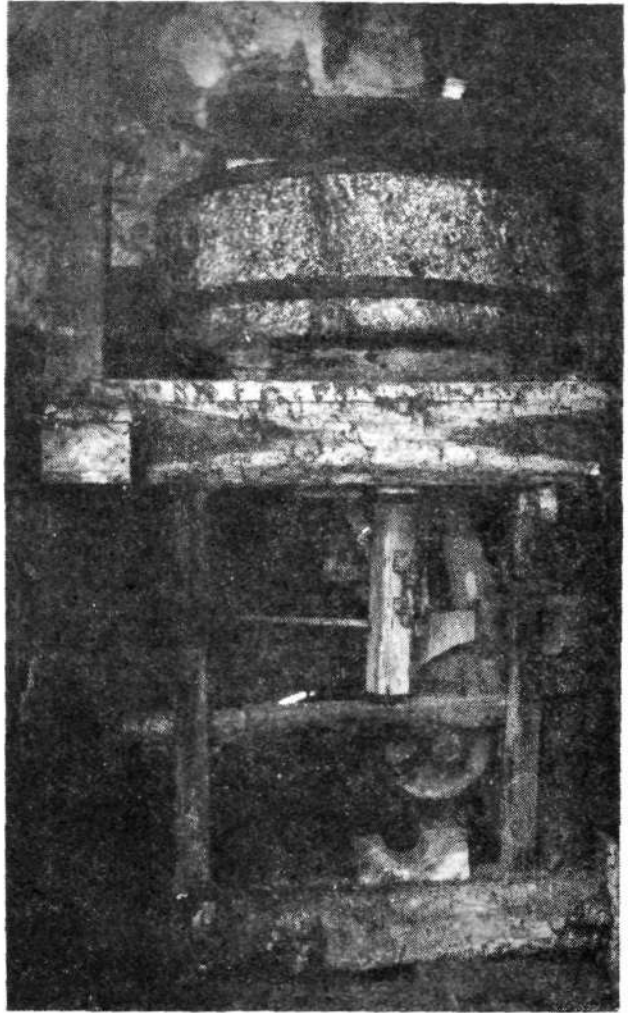
Jože Bernik, po domače Jorčkov z Bukovice je sklesal veliko mlinskih kamnov iz hrastovca in bil pravi mojster v njihovi obdelavi

Pri pregledu gradbenih in okrasnih kamnov v Selški dolini (*Selška dolina v preteklosti in sedanosti*, Železniki 1973, str. 66—72) sem omenil, da dolina nima okrasnih in drugih omembe vrednih gradbenih kamnov. Še peščene jame in kamnolomi za posipanje potov niso povsod pri roki in dober material je treba voziti kar od precej daleč. Vendar pa ima Selška dolina v kamniti skladovnici iz najmlajšega dela starega zemeljskega veka, iz permijske periode, še eno kamnino, ki naj ji velja današnji sestavek oziroma bolje izdelkom iz nje, to sta kremenov konglomerat in njegovi mlinski kamni.

Izdelava mlinskih kamnov se je začela v Selški dolini najbrž približno takrat, ko so postavljali mline na Selščici in številnih njenih pritokih. Začetki tega dela so šli že v pozabo, nekaj tega, kar se je še ohranilo pri živečih, sem zbral, da se ne bi še to pozabilo in izgubilo.

Pri Bernikovih v Ševljah, nato pa na Bukovici so gospodarji treh rodov obdelovali kremenov konglomerat ali hrastovec, kot mu pravijo domačini, za mlinske kamne. Petinsedemdesetletni Jože Bernik, po domače Jorčkov Jože iz Bukovice (h. š. 9), ve povedati, da je njegov ded France Bernik že delal mlinske kamne; s to obrtjo se je vse življenje ukvarjal tudi njegov sin Jurij in Jožetov oče, ki je bil rojen leta 1871. Takrat so živeli Bernikovi še v Ševljah v Lebnovi oziroma Brnkovi bajti. Primerne bloke ali samice kremenovega konglomerata so spravljali v »delavnico« predvsem iz Hrastnika, kjer je dosti hrastovca. Večinoma se v hribu vrste njegovi skladi s plastmi peščenjaka, po domače brusnika, te pa s polami glinenega skrilavca. V takšnih skladovnicah hrastovec navadno ni čist, ni iz samih kremenovih zrn, povezanih med seboj s peščenim kremenovim lepilom, pač pa je vmes več ali manj tudi glinenega materiala. Takšen hrastovec seveda ni dober za mlinske kamne. Razen bolj tankih plasti kremenovega konglomerata se je odložilo tudi nekaj skladov, debelih po več metrov, ki sestojijo iz samega kremenovega materiala. Za takšno »žilo« sta vedela tudi že Jožetova prednika in Jože pravi, da se vleče od Lavtarskega Vrha sem v Hrastnik in se nadaljuje proti Sopotnici in naprej v Poljanske hribe. Razen v Hrastnik so hodili po hrastovec za mlinske kamne tudi na Lušo, v Klanca pod Blejcem pri Sv. Tomažu, na Stirpnik v okolico Sokovega znamenja, kjer leži še danes vse polno blokov nad potjo in pod njo, na Tišlarjevo nad Dolenjo vasjo, kjer je tu in tam še kakšen načet kamen, v Rastovke, v Zgornji kraj in še kam drugam. Na več krajih so načeti robovi, ki tudi pričajo, kje povsod so iskali primeren material. Še to je treba povedati, da so kamne na grobo obdelali v gmajni, jih potem »pri-pajsali« k poti in s konjem pripeljali do »delavnice«. S stirpniškega konca jih je Jožetu vozil Podnivec s Stirpnika. Jože se tudi spominja, da marsikateri kamen ni »ratal«. Pri Sokovem znamenju in nad Dolenjo vasjo, predvsem na Tišlarjevem leži tu in tam še kakšen začet kamen, zasekan v zaželenem obsegu ali samo deloma. V Rastovkah nad Kosovo domačijo vidimo kamen, ki je krog in krog zasekan, ves dan je Jože na njem trdo delal in se trudil, pa je bilo vse delo zastonj, kamen ni bil dober in moral je popustiti. Jože tudi pove, da je najbolj iskal ustrezne konglomeratne skale ali samice, ker je bila to lažja pot do mlinskega kamna, kot pa priti do njega s celega.

Jorčkov Jože se je kar veliko ukvarjal z obdelavo mlinskih kamnov od svojega 17. leta, ko mu je bil umrl oče, pa tja do 24. leta. Od okoli 1910 pa do 1928 je bilo v tem stoletju tudi največje povpraševanje po teh kamnih;



Mliński kamen iz permíjskega kremenovega konglomerata v opuščnem in napol podrtem Jelencovem mlinu v Ševijah  
Foto A. Ramovš

kasneje so začeli umetni mliński kamni izpodrivati naravne in vedno manj je bilo naročil. Jože je naredil zadnja mlińska kamna leta 1943 za kmeta Jureža v Davči. Bila pa sta majhna, merila sta le po 32 col v premeru, kamen zanju pa je šel iskat v Hrastnik.

In kako je nastal iz brusnikove samice ali iz žive skale mliński kamen? Ko so dobili ustrezen konglomeratni blok, so zasekali vanj velikost bodočega mliškega kamna; povedati pa je treba, da so le malokaterega izklesali celega, največ so jih zložili iz dveh ali treh kosov. Iz več kosov sestavljeni mliški kamni so bili tudi bolj trdni kot tisti scela, lažje je bilo tudi prevažati posamezne manjše kose po slabih poteh kot pa cele »kolače«, ki so se radi že pri spravljanju v dolino prelomili. Seveda so imeli v posameznih mlinih različno velike mliške kamne: v večjih je bilo največ takšnih, ki so imeli 36 col

v premeru; kmečki mlini, v katerih so mleli žito le za domačo uporabo, so bili veliki navadno od 30 do 32 col, včasih tudi 33 col. Ustrezno s premerom se je sukala tudi debelina od osem do 14 col. Luknje v sredini kamna pa so merile približno sedem col.

Na grobo obdelane dobro odmerjene posamične kose ali cel bodoči mlin-ski kamen je bilo treba spraviti s kraja predhodne obdelave v »delavnico«. Ko so se Bernikovi preselili iz Ševelj na Bukovico, si je Jože opremil vse potrebno, da je šlo delo laže in bolj izpod rok. Mlinske kamne je obdeloval pred hišo; v kleti je imel meh na nožni pogon. Sam je izdeloval »šponte«, 10 do 12 col dolge šesterooglate konice in obrabljene tudi sam vsak dan znova koničil in ostril. Sam je pripravljajl železne obroče in jih tudi zakoval (»netal«) na kamnu. Pri obdelavi je potreboval še macolo, težko poldrugi kilogram do dva kilograma, na terenu pa še železne kline, ki so mu pomagali odtrgati bodoči mlin-ski kamen ali njegove konce iz kamnitega oklepa.

Med obdelavo je moral biti nastajajoči mlin-ski kamen trdno oklenjen z verigo. Ta ga je trdno objemala najprej čez sredino, po debelini seveda. Najprej je obklesal zgornjo polovico kamna in ko je bil s tem gotov, je namestil prvi obroč na zgornji rob. Verigo je nato pomikal nižje in nižje in ji sledil z grobo obdelavo. Ko je bil kamen gotov že čez polovico, je spet prestavil verigo na sredo kamna. Kamne je nato obrnil in nadaljeval z obdelavo spet na nasprotnem koncu. Ko je bil gotov, je obdelal tudi ta rob z železnim obročem. Veriga, za katero je vseskozi zabijal tudi železne zagozde, je sedaj odslužila in železna obroča sta vnaprej varovala kamen, da se ne bi prelomil tam, kjer ne bi bilo treba. Seveda mora biti zgornji kamen od obeh mlin-skih kamnov dobro okovan predvsem zato, da se ne bi pri kar številnih obratih v mlinu razletel. Ko melje moko, se kar hitro vrti. Grobi obdelavi je sledila zatem bolj podrobna obdelava celotnega kamnitega oboda in še same površine mlin-skega kamna. Površino je končno še sklepal s posebnim kladivom. Naprej se je z njim ukvarjal še mlinar, ki je kamen na svojem mestu najprej uravnal in še enkrat sklepal, preden je zdobil prvo žito in zmlel prvo moko za vsakdanji kruh Selčana, Ševljana ali koga drugega. Tri tedne trdega dela je bilo treba za en mlin-ski kamen, zaslužek pa ni bil poseben. Po prvi svetovni vojni so plačevali po 20, 30 in 40 din za debelinsko colo.

Kamni iz brusnika so bili »ta črni«; z njimi so mleli le črno žito: rž, ječmen, oves, koruzo. »Ta črni« kamni tudi niso mogli namleti iz pšenice povsem bele moke. Zato je imel vsak večji mlin en »ta bel« kamen za pšenico in dva ali tri pare »ta črnih« za črno žito.

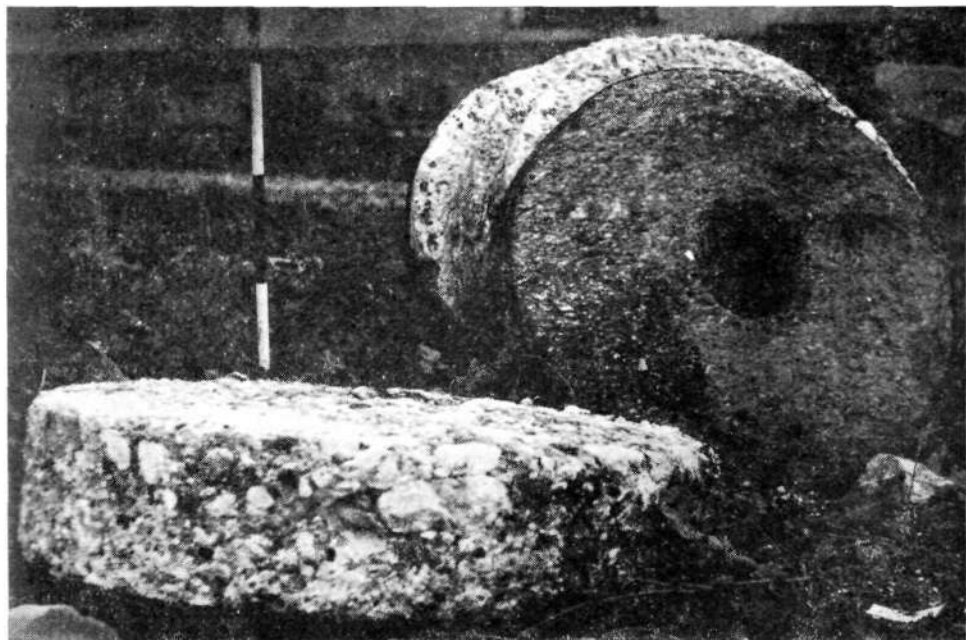
Bernikovi izdelovalci mlin-skih kamnov so oskrbovali s »ta črnimi« mlin-skimi kamni celotno Selško dolino. Jože jih je pošiljal tudi v trgovino z mlin-skimi potrebščinami v Ljubljano, bila je v takratni Kolodvorski ulici, in v Kranj. Nekaj Jožetovih kamnov je šlo tudi na Dolenjsko v Mirno Peč, Žužembark in še v kateri mlin na Krki in pritokih.

Mimogrede bodi še omenjeno, da so izdelovali »ta bele« mlinske kamne iz apnenčevega konglomerata ali labore na Polici in na Jami pri Kranju in z njimi oskrbovali tudi večje mline v Selški dolini. Labora je veliko mlajša od brusnika, nastajala je šele v pleistocenski dobi, to je bilo takrat, ko so se vrstile ledene dobe. Stara bo najbrž le nekaj deset tisoč let, morda nekaj sto tisoč let.

Priložnostno so obdelovali mlinske kamne iz hrastovca tudi še ponekod drugje na Selškem. V Rovtu je kakšnega napravil Štibernik za kmečke mline. Tu in tam se je tega dela lotil tudi kdo drug.

Kremenov konglomerat ali hrastovec sem skupaj s spremljajočim peščenjakom in glinenim skrilavcem predstavil deloma že v *Loških razgledih* 19, 1972 (str. 333—335). Pred več kot 250 milijoni let so vode nanašale droben čist kremenov prod in pesek na prostrano bolj ali manj izravnano površje današnjega slovenskega ozemlja. Potem se je med oblice vrivalo kremenovo lepilo in trdno povežalo kremenova zrna med seboj, nastala je zelo trdna kamnina.

Dolga je bila pot do konglomeratove samice ali žive skale nekje na Hrastniku ali Stirpniku, nad Dolenjo vasjo ali Lušo ali kje drugje, preden je mlinski kamen mlet moko. Jorčkov Jože nam jo je posredoval in kot mlinarjev sin sem jo želel ohraniti vsem tistim, ki prav kmalu ne bodo ničesar več vedeli o mlinih na Sori in njenih pritokih, še manj pa seveda o obdelavi mlinskih kamnov v teh krajih. Še neprimerno daljša pa je bila pot kremenovega konglomerata ali hrastovca od kremenovega proda do današnjih dni. Dva zemeljska veka si stojita nasproti od nastanka kamnine do njene uporabe za mlinske kamne. Samo dobrih 35 let pa je od takrat, ko je bil izklesan poslednji mlinski kamen v Selški dolini in le malokdo še kaj ve o tej dejavnosti, ki je vendarle dajala tudi svoj pečat našim krajem.



Mlinski kamni iz hrastovca na dvorišču Krevsovega mlina v Skofji Loki.

Fot. F. Leben 17. 10. 1979

## Zusammenfassung

### MÜHLSTEINE AUS QUARZKONGLOMERATEN IM SELCATAL

Der heute fünfundsiebzigjährige Jože Bernik, vulgo Jorčkov Jože aus Bukovica, hat zahlreiche Mühlsteine aus Quarzkonglomeraten der Permformation gemeißelt und war ein anerkannter Meister ihrer Zurichtung. Er erzählt, daß schon sein Großvater Mühlsteine hergestellt und daß sich auch sein Vater, geboren 1871, mit diesem Gewerbe beschäftigt hat. Die Mühlsteine maßen herkömmlich 30—33 Zoll, nur größere Steine 36 Zoll. Dem Durchmesser entsprechend betrug ihre Dicke bis 16 Zoll. Das Loch in der Mitte hatte einen Durchmesser von etwa 7 Zoll.