

slovenski čebelar

Letnik LXXXIII — Leto 1981

2



slovenski čebelar

SLOVENSKI ČEBELAR —
GLASILO ČEBELARSKIH
ORGANIZACIJ SLOVENIJE

St. 2.

1. januar

letnik 82

VSEBINA

Dr. Josef Bretschko: Varrooza z biološke strani (Prispevek s Posvetovanja v Polju)	37
Stojan Droč: Čebelarjeva opravila v februarju	40
Ivan Kranjc: Kakšno naj bo nadzorstvo čebeljih družin pozimi	41
Prof. dr. Nežka Snoj: Varujmo zdravje čebeljih družin	44
Ing. Jože Babnik: Ali smo pripravljene na čas, ko se začne novo življenje v čebelni družini	46
Jože Resnik: Zdravstveno stanje čebel	48
France Vardjan: Tuje in domače vrbe Uredništvo: Naši znani čebelarji (Maks Avšič)	50
Jože Resnik: Razmišljanje o tem, če je z vremenom kaj narobe	61
Ing. Franc Šivic: Nova knjiga o medovitih rastlinah	63
Stane Sajevec: Na kaj naj bomo pozorni pri širitvi medovitih rastlin	64

IZ DRUŠTVENEGA ŽIVLJENJA

Zapisnik 4. seje IO ZČDS	65
Poročilo o delu pionirskega čebelarškega krožka na osnovni šoli Selnica ob Dravi	67
Jože Grabrijan: Nekaj spominov o čebelarstvu med NOB in o koristnosti čebeljih pridelkov v vojni	68
Jože Grabrijan: Kako smo čebelarili na kočevskem v 1980. letu	69

OSMRTNICE

BILTEN MEDEX

Samoupravni sporazum o trajnejšem sodelovanju čebelarjev z delovno organizacijo HP Medex, p. o. Ljubljana	53
---	----

CONTENTS

J. Bretschko: Varroa from the biological side (An article from the Conference on contemporary beekeeping in Ljubljana-Polje)	37
S. Droč: Beekeeper's occupations in February	40
I. Kranjc: What shall the control of bee families in winter be like	41
N. Snoj: Let us keep the health of bee families	44
J. Babnik: Are we prepared for the time when new life begins in a bee family	46
J. Resnik: The state of health of bees	48
F. Vardjan: Foreign willow trees and the ones from our country	50
Editors: Our renowned beekeepers (Maks Avšič)	57
J. Resnik: Thinking about if anything is wrong with the weather	61
F. Šivic: A new book on mellific plants	63
S. Sajevec: What shall we pay attention to when propagating mellific plants	64

FROM SOCIETY LIFE

The reports from the fourth session of the Executive council of ZČDS	65
The report on the work of the pioneer beekeeping circle at the elementary school Selnica ob Dravi	67
J. Grabrijan: A few memories of the beekeeping during the World War II and about the usefulness of bee products in a war	68
J. Grabrijan: The way of our beekeeping in Kočevje region	69

OBITUARIES

MEDEX BULLETIN

Autonomic agreement on permanent cooperation of beekeepers with the working organization HP Medex, Ljubljana	53
--	----

Slika na naslovni strani: Zima, čebele in čebelar. Foto: Ing. Franc Šivic

VARROOZA Z BIOLOŠKE PLATI

Dr. JOSEF BRETSCHKO

(Referat znanega čebelarkega strokovnjaka iz Gradca v Avstriji s posvetovanja v Polju 1981.

Dragi čebelarji, cenjeni kolegi in spoštovano predsedstvo!

Na začetku svojega predavanja se želim pristrčno zahvaliti za ljubeznivo vabilo. V posebno čast mi je, da lahko predavam pred tako uglednim forumom.

Povedati želim nekaj besed o svoji čebelarški poti. Sem učenec svetovno znanega raziskovalca čebel profesorja Frischa in sem skupaj z njim delal 4 leta. Takrat sem dobil poseben vpogled v biologijo čebelje družine, pozneje pa sem se posvetil praktičnemu raziskovalnemu delu s čebelami.

V glavnem sem se ukvarjal s testiranjem nadomestkov obnožine, s selekcijo naše skupne čebele kranjice, s populacijsko dinamiko čebelje družine in ker sem veterinar s celotnim kompleksom čebeljih boleznih.

Svojo posebno pozornost sem v zadnjem času namenil uničevanju parazitov noseme. Kmalu sem spoznal posebno vlogo septikemije kot dejavnika, ki je v pomembni soodvisnosti z nosemo. Mislim, da pride do oralne infekcije, to je takšne, ki nastane s prehodom bakterij skozi usta, lahko le pri čebelah, ki imajo nosemo. Zato je potrebno pri zdravljenju noseme v prvi vrsti preprečiti nevarne posledice septikemije.

Tako smo že v središču problematike zdravljenja čebeljih boleznih. Pri razvoju vseh naših strategij obrambe pred čebeljimi boleznimi ne smemo prezreti, da čebelja družina zelo občutljivo reagira na vsak naš poseg. To ni presenetljivo, saj predstavlja biološko celoto in vsakršne izredne razmere, kot na primer pomanjkanje pašne, zelo poveča vpliv boleznih nanjo.

Dandanes govorimo mnogo o stresu. Ludje često tožijo o pomanjkanju ča-

sa, saj morajo opravljati hkrati več del, pri tem pa postajajo vse bolj nervozni, često pa tudi bolni.

Tudi pri čebelah lahko opazimo podobne pojave, zlasti takrat, če je družina izpostavljena še posebno močnim obremenitvam. Do nedavnega za čebelarja ni bilo nič posebnega, če je ugotovil, da je spomladi en del družin odmrli. Naravno odmiranje motenih čebeljih družin je torej sestavni del normalnega selekcijskega procesa. V letih z deževno pomladjo, z malo obnožine in z občutno zmanjšano možnostjo izletavanja čebel, se pod silo razmer poveča število slabotnejših družin. V takih letih ugotavljamo močnejši pojav noseme, gnilobe, griže, pršice in še cele vrste bolezni krvi (septikemija), skratka, lahko rečemo, da se nevarnost za okužbo družine izredno poveča. Podobne pojave lahko opazimo pri dobri paši, ki ji sledi daljše brezpašno razdobje. Čebelje družine so z medom dobro preskrbljene, imajo vence medu nad zalego, nenadoma pa jim čebelar vse to odvzame, ne da bi zaloge kako drugače delno dopolnil. Vsak popoln odvzem medu povzroči v družini stres, ki zelo občutno moti njihove medsebojne odnose.

Vprašali se boste, zakaj vam vse to pripovedujem, saj naj bi le sporočil recept po katerem bi se nadležne varroo kar najhitreje rešili. Žal vam problemov varrooze ne morem uspešno analizirati, ne da bi postavil življenske funkcije čebelje družine v središče našega razpravljanja. Hočeš nočeš, moramo vzeti na znanje, da imajo vse bolezni in parazitoze, gledane v okviru evolucijskega procesa vedno svoj smisel. Za nas so gotovo nezaželene, vendar se moramo s tem sprijazniti. Človek si ne more privo-

ščiti, da ne bi upošteval zakonov narave ali da bi se jim celo upiral. To sicer lahko stori, toda posledica bi bila zanesljivo poguba človeštva. Zakoni narave so nespremenljivi in ker obstajajo je bil na zemlji omogočen nastanek živih bitij.

Čebele so stare okoli 30 milijonov let in tako dolgo je trajala njihova razvojna pot do danes. V vsem tem razdobju so jih, enako kot danes, ogrožale vse danes nam znane bolezni. Dobre družine so preživele, motene so odmrle. Edini motilni dejavnik je bil v preteklosti medved, danes pa je v marsikaterem pogledu prevzel to funkcijo človek. Čas, v katerem je človek vzel čebele v svojo oskrbo — če ga primerjamo z zgodovino Zemlje — lahko komaj merimo. Čebelje družine so zato danes takšne kot pred tisoči let, ostale nespremenjene v svojem obnašanju in človeku ni uspelo, da bi jih udomačil. Žive tako kot v sivi davnini, druge poleg drugih, dobre in slabe. Nepretrgoma nastajajo nove dedne kombinacije, ki se pospešujejo s pomočjo večkratnega parjenja, pri tem pa genetično nesposobne družine zaradi bolezni odmirajo. Tako funkcionira selekcijski mehanizem in, zakaj mora biti ravno tako, verjetno ne bomo nikoli našli zadovoljivega odgovora. To dejstvo moramo preprosto sprejeti kot nekaj česar ni mogoče spremeniti.

Čebelarji se bore že stoletja proti vsem znanim čebeljim boleznim, vendar povzročiteljev ne morejo iztrebiti. Ta ugotovitev je važna in v teku nadaljnje diskusije je ne smemo niti za hip izpustiti izpred oči.

Čebelarji smo za higiensko neoporečno stanje v panju in čebelnjaku sami in edini odgovorni. Kljub pohvalni skrbi za čistočo pa je vedno prihajalo do pogina družin, saj sodi to k normalni poti naravnega izbora. Izgube so bile v nekaterih letih večje, v drugih spet manjše. Kdor je spoštoval naravne zakone selekcije, je redno združeval slabiče. Skrben čebelar tudi ni do-

volil, da bi njegove družine stradale. V takih čebelnjakih bolezni niso povzročale resnejših skrbi. V zanemarjenih čebelnjakih, ob prepričljivih zalogah hrane, s starim satovjem in v letih z neugodnim vremenom je mnogo družin zaradi bolezni propadlo. Takih izgub ni bilo nikoli mogoče statistično evidentirati.

Mirno lahko ugotovimo, da obstaja velika soodvisnost med boleznimi in stopnjo skrbi za čebele. V moji 30-letni čebelarški praksi mi čebelje bolezni niso nikoli povzročale posebnih problemov. Zelo nazorno si lahko predstavljamo potek dogajanj v neurejenem čebelnjaku tedaj, ko se pojavi parazit. Kako nevarno stanje stresa nastopi v družini ob pojavu varrooe, vem iz izkušenj. V Tunisu sem zgradil in razvijal velik čebelarški obrat in že pet let so vse družine okužene z varroo. Obrat smo zgradili za državo v razvoju. Moj temeljiti študij problema varrooe je pokazal, da je zajedalec ostal pri tistih družinah, ki so imele zadostne rezerve hrane in mlado matico, ki je rada zalegla, torej pri intaktnih družinah, vedno le v mejah, ki niso povzročale škode. Dobro vam je znano stanje pri čebelji uši. Ta se v čebelji družini ne more razvijati do take mere, da bi jih bilo v panju več kot čebel. Pri varrooi smo se bali, da bo pasma mellifica bolj škodovala, ker ni pasemsko specifičen parazit. Varrooa je namreč prešla iz čebelje pasme indica na čebeljo pasmo mellifica. Obe imenovani pasmi sta se razvili od istih prastaršev in zato gojimo veliko upanje, da bo tudi naša čebela razvila v obrambi pred varroo take mehanizme, ki ji bodo omogočali nadaljnjo eksistenco. Kot sem lahko nedvoumno ugotovil, to popolnoma drži za sevarnoafriško pasmo imenovano intermissa. Pri tem sta se pokazali dve komponenti, ki sta delovali zelo zaviralno. Prvič starost matice in drugič količinska preskrba zalege s krmilnim sokom. Narejencev z mladi-

mi maticami, enako pa tudi družin, ki so tiho preglele, ni varrooa nikoli posebno močno napadla. Iz čebelje celice, v kateri je žerka dobro preskrbljena s krmilnim sokom, verjetno izhajajo substance, ki samici varroo branijo, da bi vstopila vanjo. Trotovska zalega, po vsej verjetnosti razpolaga z manjšo količino tega „zastraševalnega sredstva« in ravno zato je pri njih okužba 10 krat močnejša kot pri čebeljih celicah. Zelo zanimivo je tudi to, da se jajčeca varrooe, zaležena v čebelje celice, ne razvijejo in da čisto tudi deutonimfe v njih odmro. Le tako si lahko razlagamo, da v intaktni družini okužba le redko preseže stopnjo 10 %. Če okuženost družine s parazitom varroo ne preseže 10 %, potem se družina razvija in deluje normalno pa tudi pridelek medu ni v ničemer prizadet. Ko se v družini pojavi varrooa, imamo na razpolago več načinov, kako živeti z njo, ne da bi nam škodovala. Na primer:

1. Prizadevamo si, da imamo močne družine z mladimi maticami.

2. Slabe družine je treba pravočasno odstraniti.

3. Ko češnja odevete, je treba izrezati pokrito trotovsko zalego iz polovice satnika.

4. Na vrhuncu vegetacije še enkrat izrežemo pokrito trotovsko zalego iz celega satnika.

5. Pred zazitvijo, toda prej ko se stisnejo čebele v gručo, zalega pa je že izležena, dodajamo po tri grame nftalina ali timola, na pod pa prej položimo papir, da tako uničimo še nekaj samic varrooe.

Pozimi odmre še nekaj samic varrooe. Prepričan sem, da s tem relativno preprostim postopkom preprečimo večjo škodo, ki bi nam jo varrooa sicer lahko povzročila.

Moram ugotoviti, da vsa zdravila, ki jih v obliki dima puhamo v panj, povzročajo razvoj resistentne varrooe, poleg tega pa je kvaliteta medu resno ogrožena. Upanje, ki ga nekateri go-

jijo češ, da bodo z zdravili iztrebili varroo, je le iluzija. Japonska potrjuje v celoti to trditev. Tam so spoznali, da le biološko pravilna nega čebel daje solidno zaščito pred izgubami. Kjer je celotno območje okuženo, so tudi odpravili z zaporami. Potek petnajstletnega zdravljenja z zdravili očitno kaže, da ni dal nobenih rezultatov.

Zdaj me boste popolnoma upravičeno vprašali, kaj naj v vaši današnji konkretni situaciji napravite. V osnovi ničesar, kar čebelar in ekonomiki čebelarstva škoduje. Ukrepi morajo biti takšni, da ne vplivajo negativno na pridelek medu. Z veliko verjetnostjo moramo računati, da razširitve varroo po vsej srednji Evropi ne bomo mogli preprečiti. Vse je le vprašanje časa. Zato je najpametneje, če vsa ogrožena območja — in mi smo praktično ali teoretično že vsi okuženi — tako ravnajo, kot da varroo že imajo. Naša glavna pozornost mora biti obrnjena k vitalnosti čebelje družine. Na napadenih območjih je primerna uporaba manj agresivnih sredstev pri tem pa je treba družine bolj oskrbovati. Posebno važnost pripisujem temu, da so vse čebelje družine na okuženem območju pod stalno kontrolo. Če boste tako ravnali, se vam čez noč ne more nič hudega zgoditi. Nekateri pretiravajo z nevarnostjo varrooe. Izgube na vsem svetu so bile odvisne od posameznih stanj stresa. Tako tudi v Tunisu in povsod. Sam sem doživel, kako je varrooa totalno napadla preslabo oskrbovano družino, ko pa se je oskrba izboljšala, posebno še, ko se je nato zalega pomnožila in je bila optimalno negovana, je okuženost družine zdrsnila pod mejo, ki je nevarna za normalno delo družine.

Zdi se mi, da je najboljša obramba v tem, da čebelarje nenehno poučujemo, kako čebele pravilno negovati in oskrbovati. Danes potrebujemo bolj informirane čebelarje in dobro nego čebel. Trajno zaprta območja znotraj katerih ni moč izkoreniniti varrooe, ne

prinesejo posebnih prednosti v obrambi pred njo. Srednjeročno je priporočljivo zaprta območja organizirati kot opazovalni teritorij, v katerem bi intenzivno gledali, kaj se dogaja. Če se bodo v prihodnje tudi pri nas potrdile tuniške izkušnje potem se lahko v celoti odpovemo prepovedim prevažanja. V prehodnem dveletnem razdobju pa moramo najti rešitev za izgubljena stojišča čebelarjev prevoznikov, da se jim tako omogoči pridobivanje medu. Morda se ne bo dalo mimo tega, da se v prehodnem času določijo prevaževalcem v dobrih pašnih okoliših primerna stalna stojišča, ti pa se bodo za nekaj časa morali odreči prevažanju. Za večjega čebelarja bo verjetno potrebno, da bo nastanil čebele na več stalnih stojiščih. Kako dolgo bo treba prenašati tako stanje, bosta pokazali naslednji dve leti ali pa bo trajalo največ pet let. Brez skupne discipline in velike mere uvidevnosti se problem varroo ne da urediti. Popolnoma sem

prepričan, da je čebelarjenje z varroo možno, vendar bo preteklo še nekaj let, preden bo to stališče v celoti prodrlo. Potrebno pa bo stalno apelirati na vse čebelarje, da pokažejo optimalno mero kolegialnosti in solidarnosti. Pozabiti pa tudi ne smemo, da je naša naloga nenehno povečevati pridelek medu. Ravno vaša dežela ima velike možnosti za izvažanje medu in te prednosti ne smete nikoli izgubiti izpred oči. Histerija ne prinese nikakih koristi. Skrbeti je tudi treba, da se za hrbtno strahu pred varroo ne bi skrivala nevoščljivost.

Profesor Ruttner je ob neki priložnosti popolnoma točno ugotovil, da bomo z varroo že nekako prišli do konca, veliko težje pa bo s čebelarji.

Zahvaljujem se vam za pozornost in upam, da sem vam dal nekaj idej in predlogov, ki vam bodo omogočili izboljšati obrambno strategijo.

Prevod: Dušan Medved

ČEBELARJEVA OPRAVILA V FEBRUARJU

STOJAN DROC

V januarskem prispevku sem naredil veliko napako. Ugotovil sem, da se nisem predstavil. Velja namreč pravilo lepega vedenja za vsakogar, da se predstavi, če komunicira s komer koli, še zlasti z javnostjo.

Sem čebelar amater in čebelarim od leta 1946. Živim v slovenskem primorju v Izoli. Čebelarim v nakladnih panjih v hrvaški Istri.

Iz zgoraj navedenega, je takoj mogoče sklepati, da bodo prispevki odraz moje poti, ki jo ubiram v čebelarstvu, ki pa se ne ujema s stališči danes še mnogih, ki se postavljajo v bran AŽ panja kot »najustreznejšega za naše razmere«.

Minil je januar, ki velja za najhladnejši mesec v zimi. Vselej seveda ni ta-

ko. Tudi februarja nam zima še lahko zagode. Take zime so že bile. Če bodo obveljale prognoze vremenoslovcev za to zimo, se moremo nadejati dolge in razmeroma hude zime.

V drugi polovici februarja, v primorskih krajih pa tudi že januarja, se življenje v panju počasi prebuja. Maticice začno zalegati, toda ne vse. Predvsem so to mlade maticice v močnih družinah. To poudarjam zato, ker bomo imeli močne družine le z mladimi in plodnimi maticami, ki se že v februarju bude iz zimskega sna. Dnevi so vse daljši in v sončnih dneh se povzpne živo srebro tudi do osem stopinj nad ničlo, pa tudi več. To pa so trenutki trebljenja, ki ga čebele težko pričakujejo zlasti v dolgih zimah. Poskrbi-

mo, da bo okolica čebelnjaka če že ne kopna, pa vsaj posuta z ustreznim drobirjem, da čebele lahko sedajo. Odbijajoča se svetloba slepi čebele in mnoge zato končajo za vselej v njem. Opozorimo gospodinje in sosede, da ta dan perilo ne sodi na vrstico temveč v košaro.

Izletni dan je za čebelarja najustrežnejši čas, da lahko opazi morebitno nenormalno prezimovanje posameznih družin. Vse družine se ne trebijo enako intenzivno. Že pogled na brade nam to pove.

Pri nizki, a še primerni temperaturi, silijo čebele praviloma le iz tistih panjev, v katerih so družine slabo prezimile. Vzrok je v večini primerov neustrezna hrana, ki je težko prebavljiva za čebele. Obratno pa je ob ugodnem vremenu, pri temperaturi nad deset stopinj. Tedaj se najbolj trebijo najmočnejše družine, ker imajo največ živali, ki jih iz panja privabi visoka temperatura.

Družine, ki prezimujejo na neustrezni hrani in dalj časa nimajo čistilnega izleta so potencialni kandidati za grizavost. Te družine se trebijo v panju, na bradah in pročeljih panjev.

Še težje prezimujejo družine okužene z nosečo. Čebele z nabrekli zadki skušajo poleteti, toda vsem to ne uspe. Popadajo in za družino so izgubljene. Poberimo jih pred panji kajti le-te so pravnje za pregled v veterinarskem laboratoriju.

S pojavom zalege se spremeni v panju toplotni režim. Povečana temperatura povzroča nam vsem znano rosenje, s tem pa tudi plesen. Kako odpraviti rosenje v panjih, je še danes uganka. Je pa le en odgovor; panj naj bo ustrezno zračen. Moje izkušnje kažejo, da žrel pri panjih ne kaže zoževati, če hočemo doseči zadostno izmenjavo zraka, ki je pogoj za suho prezimovanje. In kako je z opažem? Jaz ga ne uporabljam. Za toplotno izolacijo uporabljam pitalnik pod pokrovom tako pozimi, kakor tudi poleti. Za AŽ panje se najbolj obnese opaž iz penaste gume, ki jo v te namene že uporabljajo mnogi čebelarji.

Naj ob koncu opozorim na obveznosti do čebelarske organizacije na katero čebelarji radi pozabimo. Z vestnostjo prihranimo blagajniku in tistim, ki opravljajo potrebna opravila za organizacijo, marsikatero pot.

KAKŠNO NAJ BO NADZORSTVO ČEBELJIH DRUŽIN POZIMI

IVAN KRAJNC

Zima je za čebeljo družino čas hudih preizkušenj. To je dolga doba boja z mrazom in drugimi zimskimi nadlogami. Gorje družini, ki se za to ni mogla pravočasno in do dobrega pripraviti! Umreti mora zaradi trdih zakonov narave, ki ne poznajo milosti in pišejo smrtno obsodbo vsemu živemu, kar ni kos težavam v borbi za obstanek.

Razvoj čebelje družine je dosegel v več tisočletjih tako stopnjo, da prezimuje celotna družina v gruči. Pri tem mora biti matica in mnogoštevilne delavke zdrave in morajo imeti obilno

zimsko zalogo zdrave hrane, ki si jo pripravijo že v dobi največjega razvoja. Že takrat, poleti predelajo čebele ves trsni sladkor, ki jim ga daje narava, v lažje prebavljiv med. Če je nabrana zaloga nekvalitetna, mora čebelar pravočasno poskrbeti za kvaliteten nadomestek. Dolžan je iztočiti takšen med ali mano in jo nadomestiti s sladkorjem.

Ob hudem mrazu se strnejo obrobne čebele v čebelji kroglji tako tesno, da sestavlja površina celoto, skozi katero mraz ne more prodirati globlje med čebele. Gruča tedaj nima stalne

velikosti. Razteza se in krči, kakor pač terja potreba, potrebo pa narekujejo zunanje toplotne razmere.

Že v novembru pridejo prve nevšečnosti z meglo, dežjem, zmrzaljo in snegom. Temperature nenehno padajo, tako da v januarju in v začetku februarja pade termometer globoko pod ničlo. Tudi severni vetrovi in ob morju burja prinašajo težave.

Čebelar pozimi v čebelnjaku res nima posebnih opravil, če je pravočasno čebele pravilno zazimil, vendar mora vsaj vsakih deset dni pogledati čebele, pa če so še tako daleč od doma. Čebelar pa, ki ima čebele blizu svojega bivališča, bo lahko pogledal, kako je s čebelami, tudi večkrat.

Torej vsakih 8—10 dni je potrebno pregledati čebelnjak. Posebno vestni čebelarji uporabljajo gumijasto cevko, ki jo porinejo skozi žrelo panja in ugotavljajo stanje čebelnih družin. Pri tem se da ugotoviti naslednje:

1. Tih in enakomeren šum je znamenje normalnega prezimovanja;

2. Če slišimo otožne posamezne glasove, pomeni to, da nekaj ni v redu z matico ali da je poginila.

3. Ako slišimo šum, ki je podoben šelestenju listja, vemo, da so čebele pri kraju s svojo hrano ali da trpijo žejo zaradi kristaliziranega medu in sladkorja, ki ga v pozni jeseni zaradi velikih količin niso mogle predelati v grozdni in sadni sladkor. Zato je potrebno jeseni krmiti vedno z raztopino 1:1 v manjših kolčinah, zato pa večkrat.

4. Če dobimo pred panji razgrizeno satje, mrtve čebele z odgrizenimi glavami in drobne voščine, lahko brez poslušanja sklepamo, da je v panju miš ali rovka.

5. Ako je v panju tišina brez vsakega šuma, potem vemo, da je čebelna družina poginila.

Izkušeni čebelarji ugotovijo navedena stanja z lahkoto, brez cevke; za-

četnik pa naj vpraša za nasvet svojega soseda. Čebelar z večjim številom panjev prav gotovo ne bo delal teh eksperimentov s cevko, ker bi zato izgubil preveč časa. Poleg tega morajo imeti pozimi čebele mir in je vsako nepotrebno zadrževanje pred žreli panjev odveč.

Nakladni panji imajo pozimi lahko dvojno zračenje. Čebelar, ki bi rad imel zgođen razvoj, pusti žrelo odprto. Razen tega pusti na vsaki nakladi odprto luknjo s premerom 20 mm. Čebelar mraz in svež zrak ne škodujeta, medtem ko jih preprih in vlaga uničujeta. Vsak kilogram zaužite hrane sprošča v panju liter vode, ki ostane v panju, če ta nima primerne ventilacije. Drugi čebelarji, ki imajo poznejši razvoj, ker imajo glavno pašo šele junija, pa zaprejo spodnje žrelo na podnici in imajo odprto samo okroglo odprtino, približno 10 cm pod pokrovom panja. Pri takem zračenju je poraba hrane minimalna in čebele se pri tem manj starajo. Ob pregledu je treba paziti, da panji niso zaprti ali zamašeni s snegom.

Pozimi je največja nevarnost za čebele nemir. Zaradi nemira trošijo dosti več hrane, a ker so izleti pozimi omejeni, kaj lahko zbole za grižo, ki je včasih usodna za vso družino. Uljnjak naj bo po možnosti ograjen, da ne morejo do njega goveda, svinje, kokoši, psi in mačke. Prava nadlega za čebele so pozimi razne ptice: žolna, detel in sinice. Sinicam izobesite neobrane kosti in bučne peške, nanizane na nit, žoln in detlov pa se rešimo edino z mrežo.

S strehe odstranimo sneg. Očistimo tudi vsaj dva metra tal pred panji. Na tla nasujemo slamo. Če ob izletnih dneh tla niso nasuta, čebele na tleh otrpnejo in se nikoli več ne vrnejo v panje.

Nekatere družine se ne udeležujejo čistilnega izleta kljub temperaturi 12 do 14 stopinj Celzija. Če so čebele v redu zazimljene, naj nas to ne skrbi.

To je dokaz, da ima družina izvrstno hrano in vse pogoje za dobro prezimovanje, navsezadnje pa se bo kdaj drugič taka družina normalno spreletela.

Včasih je kakšna družina še pozno popoldne, po izletu, vznemirjena. Čebele nemirno lezejo po bradi panja. To je znamenje, da je družina brezmatična. Če je še čas, dodajmo rezervno družinico še isti dan ali v kratkem. Brez take pomoči od te družine ne bo pridelka. Takrat čebele tudi prav rade sprejmejo matico. Da bi bilo povsem zanesljivo, jo dodajmo v matičnici, ki jo zamašimo z medenim testom. Matičnico dajemo v sredo čebeljega gnezda zgoraj.

Družine, ki iz kakršnega koli vzroka nimajo zadosti hrane, lahko dokrmimo z raztopino. Še bolje je, če raztopini dodamo nekaj stopljenega medu. Ob izletnih dneh čebele vzamejo hrano, vendar počenjamo to le v skrajni sili. Priporočljiva je tudi pogača, ki jo kupimo pri Medexu ali jo umesimo tako, da zmlitemu sladkorju dolijemo rahlo segret med (20 %). Testo mesimo taso dolgo, da postane trdo in da se razleze. Testo dodajamo v pitalnike po 1 do 2 kg, pri nakladnih panjih brez pitalnikov pa na mrežo ali gazo, ki jo položimo na satne okvire. Lahko pa uporabimo sladkor, imenovan peščenec, ki ga dodajamo v satne pitalnike in lahko tudi v druge. Peščenec napravimo tako, da navaden sladkor zmešamo z medeno vodo. Ta sladkor postane kašast in je vlažen. Sam ga priporočam, ker čebel ne

žeja, ga je lahko napraviti in traja, tudi poleti, ena porcija do 10 dni.

V prav veliki sili pri nizkih temperaturah lahko odnesemo panj v zaprt, zakurjen prostor. Prostor mora biti zatemnjen, tako da le en svetlobni žarek obseva žrelo panja. Podnevi se panj nakrmi in ponoči se čebele spravijo nazaj v gručo, ker se medtem prostor ohladi. Drugi dan postavimo družino na svoje mesto v čebelnjak. Nato odnesemo naslednji panj in tako dalje, dokler niso vse družine oskrbljene. Pri tem se izgubi nekaj čebel, vendar je tako bolje, kakor da bi nam družine pomrle. To so skrajni primeri, ki se pripetijo le, če je čebelar obolel ali je bil kakor koli drugače odsoten in ni mogel v jeseni pravočasno nakrmiti čebel.

Kadar čebele nimajo dovolj cvetnega prahu, lahko umesimo pogačo s kvasom in sicer tako, da na vsak kilogram sladkorja dodamo 80 gramov svežega pekovskega kvasa, ki pa mora biti poprej prevret. Za tak namen je dobro tudi posneto kravje mleko, vendar se tega izogibamo, če je le mogoče, ker so kazeinske beljakovine za čebelo in njeno zalego strupene.

To bi bilo torej v glavnem. Ves prosti čas pozimi pa mora čebelar uporabiti za popravilo panjev, barvanje in izolacijo. Mnogo ur mora čebelar uporabiti tudi za kuho voščin, izdelavo satnic in zbijanje satnikov ter žičenje. Dolgi večeri pa so sedaj prav primerni za učenje in čitanje čebelarške literature. Čebelarstvo je nikoli prečitana knjiga.

PRODAM

Tovorni avto OM lupetto-25 furgon primeren za prevo čebel.
Informacije tel. 064 62 626.

VARUJMO ZDRAVJE ČEBELJIH DRUŽIN!

PROF. DR. N. SNOJ

Čeprav smo čebelarstvo sezono že zdavnaj končali, ni odveč, če se nekoliko ozremo in jo ocenimo ter, če je bila slaba ali slabša od pričakovane, skušamo ugotoviti, zakaj je tako. Vendar ne iščimo vzrokov in razlogov za to tam, kjer jih največkrat ni, torej ne samo v neprimernem oskrbovanju čebeljih družin in v pomanjkljivi tehnologiji. Tako mnenje je slišati namreč največkrat v vrstah čebelarjev, ker so prepričani, da se z dobro oskrbo ali celo že samo z dobro tehnologijo da doseči, kar pričakujejo od čebeljih družin. Ker pa je tako mišljenje zmotno, so razočaranja toliko večja. Ni naš namen trditi, da oskrbovanje čebeljih družin, še najmanj pa tehnologija, nista pomembni za pridelke v čebelarstvu, temveč le opozoriti na to, da pa vendarle zdravje čebelje družine odločilno vpliva na njeno dejavnost, kar se vedno kaže v večjem ali manjšem pridelku. Zato zdravja čebelje družine ne gre zanemarjati ali podcenjevati, še manj pa ga skušati nadomeščati z oskrbo ali celo s tehnologijo. Res je, da lahko včasih čebelarji z oskrbovanjem ali pa z dobro tehnologijo začasno izboljšajo delavnost čebelje družine, toda v celoti ji vendarle ne morejo povrniti sposobnosti za kar se da veliko storilnost. Čebelja družina je sposobna za delo le, če je v biološkem ravnovesju. To pa ima takrat, ko so posamezne delovne skupine, ki jo sestavljajo, vsaka zase sposobna opravljati naloge za čebeljo družino. Delovna skupina je skupek čebel približno enake starosti, ki so ji, glede na starostno stopnjo, vnaprej določena opravila.

Nezmožnost opravljanja vnaprej določenih opravil ene ali več delovnih skupin zaradi okužbe ali obolenosti letih so razlogi, ki vplivajo na storilnost čebelje družine, pa čeprav se čebelar-

ji še tako trudijo z oskrbovanjem in četudi uporabljajo najsodobnejšo tehnologijo. Zategadelj so najnevarnejše kronične kužne bolezni, ki načenjajo delovno sposobnost ene ali več delovnih skupin, ne da bi v začetku povzročale tudi množična odmiranja. Prav zaradi tega se čebelarji večinoma ne zavedajo pomembnosti teh bolezni za storilnost in mnogi si celo prizadevajo, da se okužbe ne bi odkrile.

Premalo se aktivno vključujejo v proces pravočasnega odkrivanja teh bolezni, stojijo ob strani in čakajo, da to store drugi. Še posebej je pomembno njihovo aktivno vključevanje, saj so te bolezni nevarne čebelarstvu tudi zaradi živahnega prometa, ki omogoča, da se raznašajo na večje razdalje.

Kronične kužne bolezni se v čebelji družini razvijajo počasi, a vztrajno. Zato jih lahko raznašamo že mnogo prej, preden lahko nanje posumimo, bodisi po nenavadnem obnašanju čebelje družine, po obnašanju posameznih čebel, ali pa po spremembah na zaleženi površini ali zalegi.

Ker posvečajo čebelarji premalo pozornosti čebeljim družinam prav v času, ko se te bolezni najlažje odkrivajo, ostajajo zaradi tega dalj časa prikriti. S tem pa se povečuje možnost, da se raznašajo ne samo po čebelnjaku, temveč tudi po sosedstvu. Čebelarji so vse premalo navzoči pri čistilnih izletih in so tudi premalo pozorni na to, kako se obnašajo čebele na teh izletih. Premalo se zavedajo, da imajo ob takih priložnostih možnost, da posumijo na pršičavost, nosečavost pa tudi na varroozo. Ne nazadnje imajo tako še priložnost, da poskrbijo za nabiranje mrtvic ali bolnic pred čebelnjakom za laboratorijsko preiskavo. Prav tako se ne zavedajo pomembnosti jesenskega prekrivanja dna panjev s pomaščenim papirjem za lažje pobiranje drobirja

Nenormalno obnašanje
čebel na žrelu panja je
znak, da je z družino
nekaj narobe



spomladi ali prekrivanja dna panjev pri zdravljenju pršičavosti, ki je tako lahko obenem tudi testno plinjenje.

Mikroklimatske razmere v panju (vlaga, temperatura, ventilacija . . .) lahko povzročajo celo izbruh nekaterih bolezni odraslih čebel, ki bi se sicer ne mogle pojaviti. Te razmere lahko ob takih prilikah vplivajo na obseg škode, ki jo te vrste bolezni povzročajo. Predvsem je nevarna salmoneloza, ki odvisno od klimatskih razmer lahko izbruhne v 3 ali 14 dneh po okužbi, poteka pa lahko blago, skoraj neopazno ali pa burno, z visoko smrtnostjo odraslih čebel.

Isto velja tudi za nekatere druge motnje, ki jih na tem mestu nismo izrecno omenili, imajo pa enake ali podobne korenine. Tovrstnih motenj pa ne moremo pozdraviti z zdravili, če sočasno ali pa celo prej, preden začnemo pokladati zdravilo, ne odstranimo napak, ki so ustvarile pogoje za taka stanja v čebelji družini.

Večkrat so problem tudi zrejne bolezni. Te bolezni bolj ali manj zavirajo razvoj in delovno sposobnost čebelje družine. Tako se med spomladanskim razvojem često pojavlja majska bolezen, ki lahko v kratkem močno razredči tisto delovno skupino, ki edi-

na skrbi za zdrav razvoj čebelje zalege. To je vzrok, da se močno poruši ravnotežje v čebelji družini, zaradi česar si ta s težavo opomore.

Na gozdnih pasiščih imamo pogosto opravka s počrnelostjo čebel. Ker gre v takih primerih za pomanjkanje cvetnega prahu v hrani, moramo pač poskrbeti, da ga v hrani zagotovimo tudi pašnim čebelam. Le-te se navadno hranijo s tem, kar naberejo, ne pa s hrano, ki je v panju.

Kot posledica zrejnih bolezni v čebelji družini se pogosto pojavi prehlajena zalega ali pa pohlevna gniloba. Prav zaradi tega morajo biti čebelarji posebno pozorni na šibke družine oziroma družine, ki bolehajo za majsko boleznijo, še zlasti, če je vreme hladno. Take čebelje družine naj imajo možnost zaleganja samo na tistih satih, ki jih srednje gosto prekrivajo. Če pa je bolezen že tu, ali pa zalega zaradi prehlada že odmira, potem morajo čebelarji urno zožiti vališča na toliko satov, kolikor jih je čebelja družina zmožna srednje gosto prekrivati. Sate z močno načeto zaleženo površino odstranijo iz gnezda, s čimer pomagajo čebelji družini do hitrejšega okrevanja. Možnost vzdrževanja konstantne toplote v gnezdu, kjer se poraja po-

tomstvo, je torej odločujoč pogoj za to, da se bo po določenem času iz vsake zaležne celice tudi izvalila odrasla in zdrava čebela.

Tudi odkrivanje hude gnilobe čebelje zalege je problem zase. Najprimernejša možnost za odkrivanje bolezni je jeseni pred zazimitvijo. V tem času je zalege malo, pa jo lahko čebelarji hitro in temeljito pregledajo. Ker pa se okužena zalega ne vali, zaostane v okuženih, številčno šibkih družinah, mnogo več zalege v tem času, kot v številčno močnejših, ne okuženih družinah. Če čebelarji pozorneje pogledajo zalego v takih družinah, bodo zlahkoto opazili spremembe na zaleženi površni in na pokrovčkih ter na ličinkah pod njimi, ki so sumljive, da jih je napadla huda gniloba čebelje zalege.

Redko pa si čebelarji vzamejo toliko časa, da bi zalego čebelje družine temeljiteje pregledali pred vsakim prevozom in točenjem. Še posebej je pomembno, da so pozorni na morebitne spremembe na pokrovčkih pred točenjem. Če so jih spregledali, pa čeprav samo pri eni čebelji družini, potem hudo gnilobo čebelje zalege raznašajo ne samo s satjem iz te družine, ampak tudi z vsakim satom, ki so ga

točili za satjem iz okužene družine. Če tudi vračajo iztočeno satje v isti panj, to ne more odtehtati njihove neprevidnosti, ki so jo zagrešili, preden so točiti sploh začeli, saj se vsak sat lahko okuži v točilu in s tem se bolezen raznaša. Za raznašanje bolezni je prav tako nevarno točenje na skupnem točilu, če ga, seveda, pred uporabo ne razkužijo.

Če so torej spregledali hudo gnilobo čebelje zalege pred točenjem, ali pa če so točili na skupnem točilu, v katerem je nekdo pred njimi točil okuženo satje, niso pa točila razkužili, bo okužba izbruhnila v večjem številu čebeljih družin naenkrat. Enako se zgodi tudi v primeru, če ne pregledujejo zalege niti enkrat v sezoni. Nobeden od navedenih primerov ne opravičuje čebelarja za škodo, ki je nastala zaradi tega, ker se je bolezen razširila na večje število čebeljih družin v čebelnjaku ali pa že celo v sosedstvu.

Dokler čebelarji ne vedo, za katero bolezen gre, ravnaajo gospodarno, če oskrbujejo sumljivo čebeljo družino ločeno tako dolgo, dokler ne ugotovijo vzroka za sumljivo obnašanje. Sumljivo pa se obnaša čebelja družina vsakokrat, kadar se obnaša drugače kot smo vajeni.

ALI SMO PRIPRAVLJENI NA ČAS, KO SE ZAČNE NOVO ŽIVLJENJE V ČEBELNI DRUŽINI?

INŽ. JOZE BABNIK

Zima se nagiba v zadnjo tretjino. Sonce ima vsak dan večjo moč. Najmanjša otoplitev ob sončnem vremenu daje čebelam možnost, da napravijo prvi izlet. V normalnih zimah je to dan, ko čebelne družine končajo pravo prezimovanje in se začne novo obdobje razvoja.

V čebelni družini se pojavijo naslednje spremembe:

— Temperatura v čebelnem gnezdu se dvigne največ od 22° C na 35° C.

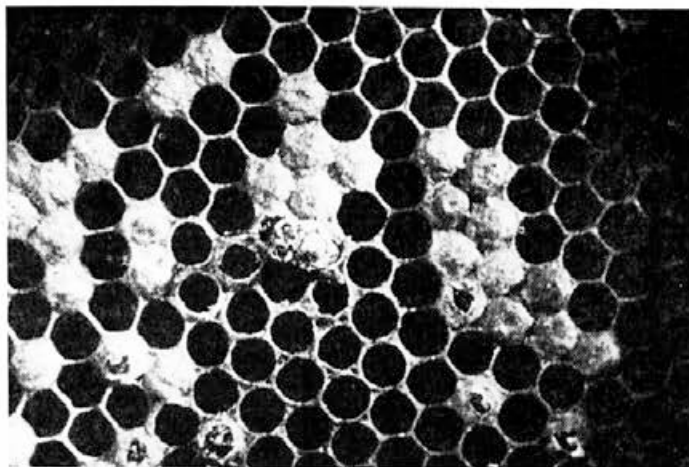
— Čebele si očistijo črevesje od neprebavljenega dela zimske hrane.

— Panje očistijo odmrlih čebel in drobirja, seveda če so družine izšle dovolj številne iz zime.

— Čebele prinesejo v gnezdo prve količine vode in na izrednih legah tudi prve koške cvetnega prahu.

Da bi olajšali delo družinam, ki so prezimile, in jih obdržali čim dlje v delovni sposobnosti, mora čebelar za to skrbeti že ob zazimljenju.

Prva generacija čebel spomladi je najbolj ogrožena zaradi nenadnih ohladitev



Toplotna odeja je nad vse pomembna prav ob prvem izletu. Tedaj matična zaleže prva jajčeca. Poseganje v družine v tem času ni priporočljivo, ker se preveč razhladijo; tudi nočne temperature so še dokaj nizke in del čebel lahko odmrje zunaj zimskega gnezda.

Toploto v panju zadržimo najbolj tako, da pustimo družini čez zimo toliko prostora, kolikor ga zasedajo pri zunanji temperaturi 13° C. Pri šibkih družinah omejimo prostor v plodišču z desko, pri nakladnih panjih pa prezimimo močne družine v dveh nastavkih.

Preden pričakamo prvi izlet, potresemo kakih 5 m širok pas snega okrog čebelnjaka s plevami, slamo ali z žagovino in tako preprečimo, da bi ob izletu čebele padale v sneg in odmrle.

Ob tem izletu takoj opazimo, če so pri posameznih družinah kake sumljive spremembe. Za nosečo obbolele družine močnejše izločajo voden iztrebek; če pa je navzoča pršičavost ali varroa, čebele na bradah in bližnji okolici poskakujejo, ne da bi mogle izleteti. Pri tem je potrebno takoj odvzeti vzorce od teh družin in, ko ugotovimo pravi vzrok bolezni, pričeti zdraviti.

Če nismo že pred prvim izletom opazili oziroma slišali znakov brezmatič-

nih družin, bo to mnogo lažje ugotoviti po čistilnem izletu, ko se vse normalne družine umirijo, pri brezmatičnih pa nemirne čebele še vedno pomalem izletavajo. Za te družine je najbolje, če jih združimo z rezervnimi družinami, ali pa jih zložimo v medišča dobrih družin in tako preprečimo škodljivo delovanje, kot je nemir in možnost zgodnega ropanja ali celo prenosa kake od kužnih bolezni.

Na čistilni izlet mora dober čebelar opozoriti tudi sosesko, ker bi se sicer preveč zameril gospodinjam. Te namreč v prvih sončnih dneh kaj rade izobesijo perilo, ki pa ga čebele pogosto onesnažujejo.

Za prvi čistilni izlet je nujno potrebno, da je to sončen dan in da je opoldanska temperatura najmanj 13° C, in to v senci. Takrat je priporočljivo, da očistimo panje od mrtvic in tako ne izčrpavamo družine. Pri čiščenju mrtvic zelo lahko hitro ocenimo uspešnost prezimovanja. Po širini nasutega drobirja lahko sklepamo na obseg in mesto čebelnega gnezda. Podroben pregled drobirja nas opozori, če imamo že z varroozo okužene družine.

Ko odpiramo panje prvič, opazimo pri močnih družinah, da »močijo«. Ta kondenzirana vlaga v panjih deluje

zelo hladno in vpliva na ugodno prezimovanje. Prav ta prvi kratek poseg v panj daje priliko, da iznesemo vrata panjev na sonce in tako olajšamo ogrevanje panjev in podaljšamo življensko dobo čebelam delavkam, ki so prezimile.

Prvi izlet je prilika, da prinesejo delavke prve potrebne količine vode, kar je tudi eden od pogojev, da pričnematica zalegati. Zaželeno je, da je izvor vode za čebele čim bližji in stalen. Tako se ob prinašanju vode izgubi čim manj časa in čebel. Dobro je dodati v napajalnik spomladi nekaj zrn kuhinjske soli, ki olajša spomladansko čiščenje obremenjenega črevesja.

Po končanem prvem izletu je priporočljivo, da takoj očistimo prednjo stran panjev. Če so te onesnažene od iztrebkov, ki vsebujejo trose nose, je dobro, da dodamo mlačni vodi vsaj 2—3 ‰ sode ali temu ustrezno količino pralnega praška.

V glavnem morajo biti vsi posegi

in delo pri čebelah in v okolici v tem času kar se da kratki in učinkoviti. V tem času čebele še vedno potrebujejo čim več toplote, v neizletnih dneh pa popoln mir.

Ko se pojavijo prvi znaki razvoja v čebelni družini, je tudi čas, da pripravimo krmilne pogače. Polagamo jih prav nad gnezdo v preluknjanih plastičnih vrečicah. Najprej dodajamo pogače najmočnejšim družinam, ker jih bodo te najbolj pravilno izkoristile. Pri slabih družinah bomo pogače dodajali znatno kasneje, kajti če se slabič prezgodaj poloti krmilne pogače, lahko pride do ponovne daljše ohladitve in tako do pogostih odmiranj dužin prav zaradi prevelikih ohladitev, ki jih slabe družine ne prenesejo.

Močne, zdrave čebelne družine v suhih panjih so nam trdno zagotovilo, da lahko v novi pašni sezoni pričakujemo dobro letino, če bodo vremenske razmere povprečno dobre.

ZDRAVSTVENO STANJE ČEBEL

JOZE RESNIK

V bližnji preteklosti na našem območju nismo imeli kakšnih večjih problemov ne z zastrupitvijo kakor tudi ne s čebelnimi boleznimi. Na splošno je severna Slovenija že precej časa brez resnih primerov čebelnih bolezní, kar je zelo dobro za razvoj in napredek našega čebelarstva gošpodarstva.

Zelo zaskrbljujoče pa so vesti, ki prihajajo iz vse Jugoslavije in posebno iz naše ožje domovine. Lansko leto so ugotovili v Sloveniji kar vrsto žarišč nove čebelne kužne bolezni, varrooze, ki se naglo širi po našem bližnjem in daljnem okolju, da je tako ogroženo že pol Evrope. Uradno poročilo republiške veterinarske uprave poroča o stanju čebelnih kužnih bolezní za čas od 16. 9. do 30. 9.

1980; med drugim poroča tudi o varroozi; da je v Sloveniji vsega 56 ugotovljenih žarišč te bolezni. Bolezen se širi tam, kjer je med čebelarji veliko prevaževalcev, zlasti takšnih, ki vozijo čebele na pašo v sosednje republike. Vesti o nevarnosti varrooze za naše čebelarstvo močno vplivajo na tukajšnje čebelarje, ki so resno zaskrbljeni, če ni bolezni že v naših panjih. Da je med čebelarji upravičen preplah zaradi nevarnosti navedene čebelne bolezni, je povsem umevno, ker se varrooza tako naglo in nekontrolirano širi od juga proti severu. Vsak čebelar s strahom razmišlja o tem, kakšne posledice bo povzročila čebelam preteča bolezni, ko se bo pojavila tudi v njegovem čebelnjaku, še posebej, če upošteva, da se širi bolezni s prevažanjem čebel

Lačne čebele so bolj dovzetne za okužbo in manj odporne proti parazitom



iz kraja v kraj. Po svoji naravni zakonitosti bi varrooza napredovala oz. se širila kvečjemu 15 km na leto. Iz dosedanjih ugotovitev pa napreduje kar po 500 km in še več na leto, seveda s pomočjo najpodjetnejših prevaževalcev čebel. Zaradi navedenega bi moral obstajati za čebelarje prevaževalce poseben seznam kot sestavni del letnega popisa čebelnih družin pri čebelarški organizaciji. Kopije prepisa bi morale dobiti veterinarske službe, ki skrbijo za zdravstveno stanje čebel. Iz seznama bi morale biti razvidno: kje prevaževalec stanuje, kje prezimuje čebele, kam vozi čebele na pašo in trajanje čebelne paše, (dinamiko za vso pašno sezono). Iz seznama naj bi bilo razvidno celotno število čebelnih družin, gospodarskih in pomožnih enot in ne samo tistih, ki jih prevaževalec pelje na določno pašo. Prevaževalcev čebelarški obrat naj bi bil evidentiran tako kakor vzrejevališča.

Trenutno še nimamo nobenega zagotovila, da je s katerim od znanih zdravil mogoče čebele popolnoma ozdraviti varrooze. O tem govorijo in pišejo, celo v dnevnem časopisju, zelo optimistično. Takšno pisanje ima svoj poseben pomen. Domnevam, da so avtor-

ji takšnih člankov čebelarji sami, tisti nedisciplinirani čebelarški prevaževalci, ki so varroozo privlekli z juga na sever in bodo zdaj morali odgovarjati za svoje črne vožnje in nepregledane čebele. S takšnim pisanjem bi radi ustvarili zlasti med čebelarji nekakšno ljudsko mnenje, češ saj varrooza ni za naše čebelarstvo nobena nevarnost. Letos so odkrili na Pohorju na Planici takšnega črnega prevaževalca čebel; pripeljal jih je iz Hercegovine na gozdno pašo in ni mogel dokazati na zahtevo tukajšnje veterinarske inšpekcije, da ima zdravstveno spričevalo; namesto tega je na skrivaj odpeljal čebele neznano kam. V dnevnem časopisju je zaslediti, da tovarna Hoechst v Frankfurtu v Zahodni Nemčiji že izdeluje novo zdravilo zoper čebelno bolezen varroozo pod imenom K 79. Res je, da ta tovarna pripravlja navedeno zdravilo, ki pa je še v razvojni stopnji. Novo zdravilo še ni preizkušeno, zato ga tudi še ni v farmacevtski trgovski mreži. Za naše čebelarstvo je preteča čebelna bolezen varrooza trenutno največja nevarnost. Še kako je potrebna budnost vseh čebelarjev, ki si željo ohraniti svoje čebele zdrave.

TUJE IN DOMAČE VRBE

FRANCE VARDJAN

Vrbine so zelo pomembna čebelna pasišča. Vrbe dajo eno prvih paš, nektar in cvetni prah. Pomembni so cvetni organi — mačice. Vrbe so dvodomne rastline. Prašni cvetovi so na enem, pestiči pa na drugem drevesu. Čebelarji si želijo več pestičnih vrb, ker so medovitejše. Kako medovite so vrbe, spoznamo že po tem, kako močno jih čebele obletavajo. Ko vrbe cveto, kar šumi v njihovi bližini. Večina vrb potrebuje vlažna tla, mnoge rastejo ob vodah, ob potokih in ob rekah, pa tudi v logih ob vodah. Na tem vlažnem in močvirnem svetu raste posebna združba, ki ji kmetje pravijo v rastlinskem in prostorskem pomenu vrbje in vrbina. Prva beseda označuje manjši, druga pa večji areal, medtem ko je vrbišče umeten nasad, zlasti za pridobivanje pletilnih šib.

Pri nas ločimo dve skupini vrb, planinske in nižinske. Prve rastejo predvsem v alpskem pasu in so za hribovsko čebelarstvo dokaj pomembne; druge rastejo v nižinah, zlasti v naplavnem območju rek in potokov, pa tudi ob jezerih. Te vrbe so za čebelno pašo najpomembnejše. Zato jim bomo namenili nekoliko več besed. Še neko tretjo zvrst moramo upoštevati; to so

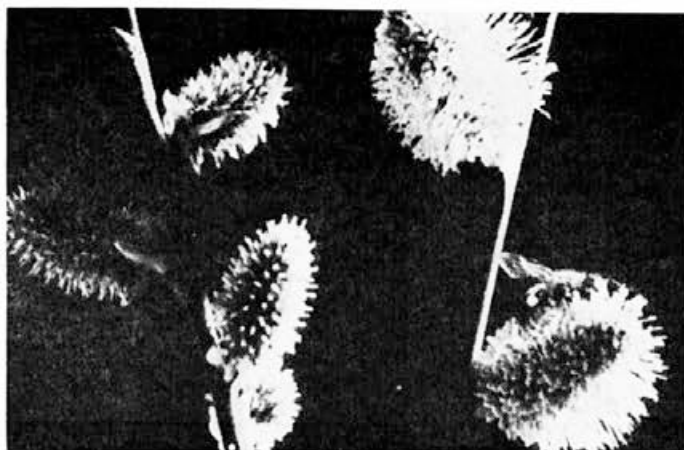
okrasne vrbe; lahko jih imenujemo tudi vrtnarske, ker so jih vrtnarji sami vzgojili zaradi mačic, s križanjem in selekcijo. V svetu igrajo te mačice precejšnjo vlogo in jih uporabljajo v obredne namene ali za sobni okras. Čim gosteje so mačice nanizane na šibi, tem lepša je. Ravno to pa je važno za čebelarje, kajti več kot je mačic, več bo medu in cvetnega prahu. V bodoče bi morali umetno širiti ravno te okrasne vrbe, če hočemo izboljšati pašo naših vrb. Pomembne so tudi za vrtove, ker niso vezane na vlažna tla. Vrtnarji, ki jih gojijo zaradi cvetočih šib, jih redno pomlajujejo, s tem pa množijo število šib.

Planinske vrbe so zastopane z velikim številom vrst. Pri nas poznamo zelo lepo *rožmarinolistno* vrbo, ki se plazi po tleh; doma je v Kamniških Alpah in na območju Karavank. V višjih legah rastejo še gola, alpska, topolistna in mrežolistna vrba. S tem še nismo izčrpali vseh vrb alpskega sveta, saj rastejo pri nas še kopjasta, zel-nata in še nekatere druge vrste.

Vrnimo se k pomembnim vrbam nižav. Najbolj je znana navadna vrba ali *iva* (*Salix caprea*), ki ima mačice ali ivice na rastlinah obeh spolov; mo-



Bela vrba



Vrba Iva

ški vrbi pravimo mačkovec ali ivak, ženska vrba pa je iva. Ivo ve šibe z mačicami so ivovina; ivovina se imenuje tudi kraj, kjer rastejo ive, pa tudi obnožina in med. Kjer hočemo izboljšati pašo, režemo ivovino precej v živo, vendar ne tako, da bi imela samo eno glavo, kakor to delamo pri vrbah za pletenje. Pomlajevanje mora biti smotno in preračunano na največji izkoristek. Ker se pojavijo mačice šele drugo leto, je razumljivo, da pomlajujemo drevesa vsako drugo leto, vendar ne spomladi, ampak že jeseni, ko odpade listje. Takrat so popki tudi že spoznavni, torej vemo, kaj bomo izrezali in kaj ne. Na vrtnarski ivi »Andersens Allerfruhesta« ali na »Silberglanz« so cvetni popki zelo gosti. Na vejici, dolgi 60 do 70 cm, najdemo 11 do 23 mačic, kar je znatno več (1/2) kot na divji ivi. Pa še to prednost ima žlahtna iva, da so mačice razvite do vrha, kar ni vselej pri divji ivi. Za čebelarja pa je posebno pomembno, da cvete zelo zgodaj in da precej dolgo medi. Ko začne cveteti divja iva, polagoma ponehava žlahtna. Torej imajo žlahtne vrbe določeno cvetno kontinuiteto, glede na divje vrbe, tako da dajejo nektar in obnožino v daljšem času nepretrgano. Žlahtne vrbe niso nujno vezane na vodo, še posebej ne sorta »Silberglanz«, ki ima posebno le-

pe in svetleče se mačice. Na vrtu je ne vzgajamo v drevo, ampak v grm, da jo že obrezujemo. Vselej sadimo več grmov (tudi enega moškega), da z obrezovanjem ne prekinemo cvetenja. Obrezane vrbe je dobro gnojiti predvsem z mineralnimi gnojili NPK, kar ugodno vpliva na rast in medenje; vendar ne smemo pretiravati z dušikom, kajti le kalij in fosfor vplivata ugodno na nastanek cvetja.

Vse ive razmnožujemo vegetativno z grebenicami, tako da jih porežejo do tal, prihodnje leto pa upognemo mlade enoletne šibe do tal in jih zagrebemo. V letu ali dveh se ukoreninijo; potem jih odrežemo in presadimo drugam. Ker je ta postopek zamuden in nezanesljiv, delajo drevesničarji po postopku okuliranja. Najprej si preskrbijo očesa od *beke* (*S. viminalis*) ali njenih križancev, ki se radi ukoreninijo; ko ima korenjak dovolj močan poganjek, ga avgusta okulirajo, iz očesa pa vzgoje novo vrbo. Tretje leto jo lahko presadimo na zaželeno mesto. Metoda je zelo zanesljiva in v kratkem času je mogoče vzgojiti veliko število žlahtnih sadik.

K nižinskim vrbam domačega izvora sodijo še nekatere obvodne vrbe, čeprav so za čebelarstvo manj pomembne; je pa dobro, da jih omenimo, ker so zelo pogostne. To so pred-

vsem *bela vrba* (*S. alba*), *krhka* (*S. fragilis*), *peteroprašna* (*S. pekandra*), *rdeča* (*S. purpurea*), *velikolistna* (*S. appendicullata*) in *siva* (*S. cinerea*) potem pa še omenjena *beka* (*S. viminalis*) in *rakita* (*S. aurita*). Vse našte-te vrbe so bolj ali manj medovite, vse pa imajo precej cvetnega prahu. Od rdeče vrbe poznamo številne križance in zvrsti, ravno tako od beke in raki-te, vse pa so važne za pletarstvo. Pogosto govorimo o vrbi žalujki (*S. alba* var. *tristis*). Sadimo jo na pokopali-

šča, ob bazene in ribnike, pa tudi dru-gam. Često jo napačno imenujejo ba-bilonska vrba (*S. babylonica*). To je povsem drugačna vrba in je občutljiva za mraz. V zimi leta 1928/29 je bila ta vrba pri nas močno prizadeta in ve-činoma ni več pognala. Najdemo jo še na Primorskem. Značilne zanjo so na-ravnost navzdol viseče rumeno zelene, zgoraj često rdeče vejice, pri »beli« vrbi žalujki pa so vejice vedno tanke in zlato rumene barve.



Pod vplivom industrije — Termo elektrarne Šoštanj — je podlegel celo trdoživi osat. Kolikšne razsežnosti ima vpliv emisij plinskih in dimnih odpadkov na naravno okolje, glede na daljše obdobje, se žal preslabo zave-damo. Ogrožen je tudi svet žuželk (tako tudi čebel) in rastlinstva.

Tekst in foto:
Jože Miklavc

ČEBELARJI POZOR!

Vsem tistim, ki želijo dati v vezavo »Slov. čebelarja« letnik 1980 sporočamo, da bo »KNJIGOVEZNICA — JOŽE KOBAL«, Ljubljana, Breg 2 v dogovoru z ZČDS sprejemala naročila do 31. IV. 1981. Klišeje za naslovno stran bo dala ZČDS, ostali material pa naj naročniki prinesejo v knjigovoznico.

Ker bo na ta način delo v knjigovoznici serijsko, bo cena temu primerno nižja.

Urednik

hp
medex
 export-import, p.o.
 Ljubljana, jugoslavija

bilten

 letnik
 leto
 številka

 VIII
 1981
 2

Zbori delavcev, vključno s čebelarji delavci na domu, so v decembru razpravljali o osnutkih samoupravnih aktov za organiziranost delovne organizacije po temeljnih organizacijah (TOK, TOZD in DSSS) ter po razpravi enoglasno odločili, da se še ne organizirajo po temeljnih organizacijah. Delavci, skupaj s čebelarji, so na zborih sklenili, da se čebelarji organizirajo po določenih samoupravnega sporazuma o trajnejšem sodelovanju čebelarjev z DO hp Medex. Strokovne službe so zadolžene, da pripravijo dopolnitev statuta delovne organizacije, delavski svet pa naj razpiše referendum o sprejemu dopolnil statuta in samoupravnega sporazuma o trajnejšem sodelovanju čebelarjev z DO hp Medex.

V nadaljnjem objavljamo predlog samoupravnega sporazuma.

V skladu z določbo druge alineje 70. in 84. člena zakona o združevanju kmetov (Uradni list SRS, št. 1/79) so delavci hp Medex p.o., Ljubljana (v nadaljnjem besedilu: Medex) skupaj s čebelarji, ki imajo z Medexom sklenjene pogodbe o trajnejšem sodelovanju in jim je čebelarstvo izključna ali pretežna gospodarska dejavnost, ugotovili, da je takih čebelarjev 40, da so torej dani pogoji za organiziranje temeljne organizacije kooperantov, pa ta ni organizirana. Želijo pa skleniti samoupravni sporazum o trajnejšem sodelovanju z Medexom. V ta namen so po predhodni javni obravnavi z referendumom dne sprejeli naslednji

SAMOUPRAVNI SPORAZUM

O TRAJNEJSEM SODELOVANJU ČEBELARJEV Z DELOVNO ORGANIZACIJO
 HP MEDEX, p. o. Ljubljana

I. SPLOSNE DOLOČBE

1. člen

V uvodu omenjeni čebelarji, ki postanejo s podpisom tega sporazuma kooperanti Medexa v smislu citiranega zakona (v nadaljnjem besedilu: kooperanti) in delavci delovne organizacije hp Medex (v nadaljnjem besedilu: Medex) sprejemajo ta samoupravni sporazum zaradi trajnejšega proizvodnega sodelovanja in določitve medsebojnih razmerij, pravic, obveznosti in odgovornosti. Samoupravni sporazum sprejemajo tudi zaradi skupnih interesov, da se zagotovi intenzivnejša in kvalitetnejša proizvodnja čebeljih pridelkov, boljša oskrba čebelarjev, da se kooperanti skupaj z delavci Medexa organizirano vključijo v blagovno menjavo, si zagotovijo večji dohodek ter na samoupravni način ustvarijo pogoje za izboljšanje svoje materialne in socialne varnosti.

2. člen

Zaradi uresničevanja ciljev iz prejšnjega člena se kooperanti in delavci Medexa ukvarjajo z naslednjo dejavnostjo:

- z vzrejo, selekcioniranjem in prodajo matic,
- s pridelovanjem čebeljih pridelkov,
- s proizvodnjo čebelarske opreme in čebelarskega materiala,
- s pridelovanjem medovitih in zdravilnih zelišč.

Delavci Medexa se ukvarjajo še z drugimi dejavnostmi za potrebe kooperantov:

- s topljenjem voska in proizvodnjo satnic,
- s proizvodnjo in oskrbovanjem čebelarjev z osnovnim reprodukcijskim materialom,
- z organiziranjem in opravljanjem čebelarstva pospeševalne službe različnih dejavnosti,
- s predelavo čebeljih pridelkov,
- s prodajo čebeljih pridelkov in drugih proizvodov na osnovi čebeljih pridelkov.

3. člen

Kooperanti in Medex urejajo konkretna medsebojna razmerja:

- s tem samoupravnim sporazumom,
- z nekaterimi določbami statuta Medexa,
- s pogodbo o združevanju dela, čebelarstva osnovnih in drugih delovnih sredstev zaradi trajnejšega proizvodnega sodelovanja in kooperantskega razmerja v hp Medex,
- z letnimi pogodbami o skupni proizvodnji,
- s posebnimi pogodbami o kreditiranju,
- z drugimi pogodbami.

II. POGOJI ZA PRIDOBITEV LASTNOSTI KOOPERANTA

4. člen

Kot čebelar v smislu tega samoupravnega sporazuma in drugih samoupravnih splošnih aktov Medexa se šteje tisti občan, ki se osebno ukvarja s čebelarstvom kot svojo izključno ali pretežno gospodarsko dejavnostjo in dosega s to dejavnostjo najmanj toliko sredstev, kot znaša 45 % povprečnega za polni delovni čas preračunana osebnega dohodka zaposlenih delavcev v SR Sloveniji v preteklem letu.

5. člen

Kooperant Medexa postane lahko čebelar iz 4. člena tega sporazuma, ki izpolnjuje naslednje pogoje:

1. da je dopolnil 15 let starosti,
2. da se odloči za proizvodno sodelovanje z Medexom in to z vso svojo tržno proizvodnjo, najmanj pa s 60 gospodarskimi čebeljimi panji ter združi v ta namen potrebno delo in delovna sredstva,
3. da bo na način iz prejšnje točke sodeloval z Medexom najmanj 5 let,
4. da bo delil z Medexom dohodek iz skupne proizvodnje in rizik v zvezi s to proizvodnjo glede na svoj prispevek k temu dohodku v delu in sredstvih,
5. da podpiše ta sporazum,
6. da sklene z Medexom pogodbo o trajnejšem proizvodnem sodelovanju.

6. člen

Kooperant ima pravico do polnega zdravstvenega, pokojninskega in invalidskega zavarovanja v skladu z 9. členom zakona o združevanju kmetov. Kooperant, ki se polno zavaruje, se v Medexu dogovori o zavarovalnem razredu glede na obseg in vrednost zaključene letne proizvodnje čebeljih pridelkov. Tako zavarovan kooperant ima pravico do redne mesečne akontacije dela dohodka iz skupne proizvodnje, ki mu pripada po akontacijskih cenah za dogovorjeno proizvodnjo.

Za kooperanta, ki se zavaruje po prejšnjem odstavku, se Medex obvezuje, da bo plačeval ustrezne prispevke Skupnosti pokojninskega in invalidskega zavarovanja v SR Sloveniji po predpisih, ki veljajo za zavarovanje združenih kmetov. Kooperantu se prispevek, ki ga je Medex plačal za zavarovanje in druga morebitna plačila, ki jih je Medex plačal za njega, obračunajo ob dobavi čebeljih pridelkov v rokih, kot jih določa letna pogodba med kooperantom in Medexom.

7. člen

Kooperant zadrži lastninsko pravico na delovnih sredstvih, ki jih v smislu 5. člena tega sporazuma združuje z Medexom.

8. člen

Kooperantsko razmerje v Medexu je osebno in prostovoljno. Kooperantsko razmerje med Medexom in čebelarjem nastane z dnem, ko je komisija za delovna raz-

merja Medexa, v kateri so delegati kooperantov v smislu 13. člena tega sporazuma, ugotovila, da je čebelar s podpisom sprejel ta samoupravni sporazum in podpisal pogodbo o trajnejšem proizvodnem sodelovanju v skladu s 5. členom tega sporazuma.

9. člen

Kooperant ima pred drugimi čebelarji, ki tudi sodelujejo z Medexom, prednostno pravico do kreditov, do oskrbe z reprodukcijskim materialom, do prodaje svojih pridelkov ter do strokovnih in drugih storitev Medexa.

10. člen

Kooperant lahko odstopi od kooperantskega razmerja. V ta namen mora pismeno odpovedati kooperantsko razmerje 6 mesecev pred koncem tekočega leta. Če je bila pismena odpoved dana do 30. junija, preneha biti kooperant ob koncu tekočega leta, sicer pa ob koncu prihodnjega leta.

11. člen

Kooperantu lahko preneha kooperantsko razmerje tudi v primeru izključitve kooperanta, če kooperant ne izpolnjuje pogodbenih in drugih kooperantskih dolžnosti, če s svojim ravnanjem slabi medsebojno zaupanje, sodelovanje kooperantov in delavcev Medexa ali če na drug način škoduje ugledu Medexa.

Sklep o izključitvi sprejme komisija za delovna razmerja, oblikovana v smislu 8. člena tega sporazuma. Kooperant lahko zoper sklep vloži ugovor na delavski svet Medexa najpozneje v 30 dneh po tem, ko je bil obveščen o ukrepu.

III. ODLOČANJE O ZADEVAH SKUPNEGA ZNAČAJA

12. člen

Zadeve skupnega značaja, o katerih odločajo enakopravno kooperanti in delavci Medexa, so:

1. sprejemanje tega samoupravnega sporazuma in tistih določb statuta Medexa, ki urejajo kooperantska razmerja,

2. sprejemanje osnov plana razvoja Medexa s področja razvoja čebelarskega gospodarstva,

3. sprejemanje osnov in meril za razporeditev dela dohodka, ki pripada kooperantom,

4. razporeditev dela dohodka, ki pripada samo kooperantom,

5. ostale zadeve skupnega značaja, ki jih določajo samoupravni splošni akti Medexa.

O zadevah po 1., 2. in 3. točki odločajo kooperanti in delavci z referendumom, o zadevah po 4. točki odločajo samo kooperanti preko svojih delegatov v delavskem svetu Medexa, o ostalih zadevah skupnega značaja, ki jih določajo samoupravni splošni akti Medexa, odločajo kooperanti preko delegatov v delavskem svetu Medexa, kolikor ni z zakonom ali samoupravnim splošnim aktom drugače določeno.

13. člen

Kadar odločajo o zadevah skupnega značaja kooperanti in delavci z osebnim izjavljanjem, je sklep sprejet, če je glasovalo za predlog več kot polovica kooperantov in več kot polovica vseh delavcev. Kadar odločajo kooperanti in delavci po delegatih, mora sestava skupnega organa ustrezati številu kooperantov in številu delavcev Medexa.

14. člen

Zaradi medsebojne prostorske oddaljenosti odločajo lahko kooperanti namesto na zboru s pismenim izjavljanjem.

15. člen

Podrobnejše določbe o načinu odločanja o skupnih vprašanjih in o volitvah skupnih organov vsebuje statut Medexa.

Planiranje

16. člen

Kooperanti in delavci določajo družbenoekonomski razvoj Medexa in svojih čebelarških gospodarstev s samoupravnimi sporazumi o temeljnih srednjeročnega plana razvoja in letnih planov. S sporazumi in operativnimi plani za njihovo uresničevanje zagotavljajo skladen razvoj materialne osnove Medexa ter socialno varnost v njej združenih delavcev in kooperantov.

17. člen

Na podlagi samoupravnih sporazumov o temeljnih planov delavski svet sprejema letne gospodarske plane. Letne gospodarske plane, ki obsegajo tudi plan proizvodnje čebeljih pridelkov, delavski svet sprejema po predhodnih razpravah na zborih delavcev in kooperantov, upoštevajoč rezultate izvrševanja razvojnega programa, trend rasti družbenega proizvoda in ostale smernice izvajanja sprejete družbenoekonomske politike razvoja SR Slovenije in SFRJ.

IV. OSNOVE IN MERILA ZA RAZPOREJANJE CELOTNEGA PRIHODKA, DOHODKA IN ČISTEGA DOHODKA

18. člen

Kooperanti in delavci pridobivajo dohodek iz celotnega prihodka, ki se ustvari:

- s prodajo matic, s prodajo čebeljih pridelkov, s prodajo zelišč itd., s prodajo na veliko in z maloprodajo čebelarskega materiala ter z opravljanjem čebelarških in drugih storitev,
- z udeležbo pri skupnem prihodku oziroma skupnem dohodku, doseženem v sodelovanju kooperantov in delavcev, z delavci v temeljnih organizacijah v sestavi drugih organizacij združenega dela kot tudi z individualnimi čebelarji,
- s prejemki iz kompenzacij in na drugih z zakonom določenih podlagah.

19. člen

Celoten prihodek razporejajo kooperanti in delavci na:

- akontacijska izplačila vrednosti prevzetih proizvodov od kooperantov,
- materialne stroške poslovanja,
- amortizacijo,
- dohodek.

20. člen

Višina akontacijskih izplačil po prvi alineji 19. člena se določi z letnim proizvodnim planom na začetku vsakega poslovnega leta za vsak proizvod posebej. Akontacije se določijo na osnovi planske kalkulacije celotnega prihodka od proizvoda, za katerega se določa akontacija.

Akontacije so praviloma celo poslovno ali koledarsko leto enake za posamezen proizvod, pomenijo pa nadomestilo za materialna vlaganja kooperanta v proizvodnjo določenega proizvoda ter akontacijo osebnega dohodka kooperanta.

21. člen

V materialne stroške poslovanja Medexa se štejejo stroški, ki jih kot take opredeljujejo vsakokratni zakonski predpisi vključno z nabavno vrednostjo realiziranega trgovskega blaga in izplačila kooperantom in drugim čebelarjem za odkupljene pridelke ali opravljene storitve na podlagi občasnih pogodb.

Pogodbeno ceno za izplačila vrednosti prevzetih proizvodov oziroma opravljenih storitev individualnih čebelarjev določi delavski svet istočasno, ko določa akontacijska izplačila kooperantov po 20. členu.

22. člen

Dohodek Medexa razporejajo skupaj kooperanti in delavci na:

- del za plačilo obveznosti, ki bremenijo dohodek po zakonskih predpisih, sprejetih samoupravnih sporazumih ter pogodbah,
- del, ki pripada kooperantom nad akontacijami, izplačanimi v smislu 20. člena tega sporazuma,
- čisti dohodek.

O razporejanju dohodka odločajo kooperanti in delavci na način, ki je določen z zakonom.

(Nadaljevanje v prihodnji številki)

NAŠI ZNANI ČEBELARJI!

V uredništvu Slovenskega čebelarja smo se odločili, da bomo predstavili nekatere naše znane čebelarje, ki so poznani zaradi dolgoletnega dela v čebelarstvu ali dosegajo zelo dobre uspehe. Postavili jim bomo trideset vprašanj, na katera bodo odgovorili. Kot prvega bomo predstavili Maksa Avšiča iz Polja pri Ljubljani, ki je poznan po svojem dolgoletnem delu v čebelarški organizaciji.

1. *Kdaj in kako ste začeli čebelariti?*

Čebelariti sem začel po smrti mojega deda pred 64 leti.

2. *S kakšnimi panji ste začeli čebelariti in v kakšnih čebelarite danes?*

Ded je čebelaril v kranjičih in v njih sem dalje čebelaril tudi jaz. Pred 54 leti sem nabavil prve AŽ na 9 satov, v katerih čebelarim še danes.

3. *Kako ste se učili čebelariti?*

Še kot otrok v kikeljci, kakor je bilo takrat v navadi. Na deželi sem hodil z dedom k čebelnjaku in tako sem bil stalno pri njem v čebelnjaku. Ko sem odrasel mi je dajal zelo dobra, praktična navodila za čebelarjenje v kranjičih, ki še danes veljajo. Pred začetkom čebelarjenja v AŽ panjih pa sem se udeleževal raznih predavanj, ki jih je prirejalo čebelarstvo društvo.

4. *Kje kupujete panje in čebelarški pribor?*

Panje in čebelarški pribor sem vedno kupoval v trgovini čebelarkega društva in sedaj pri njeni naslednici Medexu v Ljubljani.

5. *Ali ste zadovoljni s kvaliteto in izbiro čebelarskega orodja in pajujev, ki so v prodaji?*

O panjih ne bi mogel nič povedati, ker že več kot 20 let nisem kupil nobenega. Pribor in razno orodje pa je v redu.

6. *S kakšno mero satnikov čebelarite in kako jih žičite?*

Satniki imajo zunanjo mero 26 × 41 cm. Zažičim jih vodoravno.

7. *Katere čebelne pridelke pridelujete in koliko?*

Glavni pridelek je med, količina pa je odvisna od panja, moči družine, čebelarja, predvsem pa od primernega vremena. Ob dobri koštanjevi paši nasmukam tudi nekaj cvetnega prahu za lastno rabo in jeseni nastrgam še nekaj zadelavine.

8. *Kako preprečujete rojenje?*

Z večkratnim pregledom, prestavljanjem zelege v medišče in z dodajanjem satnic, z rezanjem trotovine in gradilnih satnikov.

9. *Ali izdelujete satnice sami ali jih kupujete?*

Satnice kupujem, ne izdelujem jih sam.

10. *Ali sami kuhate voščine?*

Stare satovje odnesem v podjetje Medex, kjer kupim tudi satnice. Lansko leto pa sem zamenjal stare satovje s satnicami pri tov. Ivanu Rupniku v Idriji in sem bil z menjavo in kakovostjo satnic zelo zadovoljen.

11. *Ali sami vzgajate matice in kako?*

Pred drugo svetovno vojno sem v Bohinju (kjer sem bil v službi) vzgajal matice za tov. Strgarja, ki je naše kranjske matice pošiljal po vsem svetu. Nikdar ni odvezel iz plemenilčka nobene matice, če ni videl tudi lepo pokrite zalege. Zdaj za lastno potrebo vzgajam matice v treh ali štirih satarjih.

12. *Kako pogosto menjate matice?*

Normalno na dve leti, slabo matice pa tudi prej.

13. *Ali čebele prevažate in če jih, na katere paše?*

Ko sem pred vojno čebelaril v Bohinju, sem jih vsako jesen do



Avgust 1934. Čebelnjak iz leta 1881 v Sneberjah, kjer sem leta 1916 po pokojnem starem očetu začel čebelariti. Aprila 1929 sem čebele (8 AŽ panjev) prepeljal v Boh. Bistrico, kjer sem služboval pri železnici, čebele pa vozil domov na ajdovo pašo

vojne vozil na ajdovo pašo, po vojni pa na akacijevo, na hojevo in nekajkrat tudi še na ajdovo pašo. Zdaj imam prek zime čebele doma, od konca marca do srede septembra pa stalno v poletnem čebelnjaku, 7 km od doma. Tu imajo čebele ob ugodnem vremenu zelo dobro pašo od spomladi do jeseni.

14. *Kako prevažate čebele?*

Na navadnem kmečkem vozu z gumičevimi kolesi in s traktorjem.

15. *Kje in kako točite med?*

Točim vedno v zaprtem prostoru z navadnim točilom na tri sate.

16. *Kako zazimate čebele?*

Ko okoli 10. septembra pripeljem čebele domov in jih zložim v stalni čebelnjak, jih pustim nekaj dni, da se vletijo. Nato izpraznim medišča. Prazne sate zložim takoj v omaro za satovje v kleti, pustim po en sat s ca. 1,5 kg medu za vsako družino, druge sate pa iztočim in zvečer takoj vrnem v panje, da jih čebele očistijo. Takoj naslednje dni začnem pregledovati čebelne družine. Vseh 9 satov dam na kozico in stehtam. Satovje, zaloga medu v satovju in čebele morajo tehtati najmanj 16 kg. Količina manjka do te teže, dodam sladkorja. Preden vrnem satovje v panj, očistim podnico, stranice, strop z matično rešetko in palčke.

Ko je tako panj očiščen, vrnem satovje v plodišče. Iz medišča pa vzamem očiščeno iztočeno satovje. Ob tem delu pregledam tudi matice in čebele in si vse to zapišem. Ko je ta pregled pri vseh panjih končan, začnem dodajati manjkajočo količino sladkorja, vsak večer po 1 liter sladkorne raztopine. Razmerje sladkorja: 1 kg sladkorja na 0,7 l vode. Do 5. oktobra imam vsako leto čebele pripravljene za zimo, le zadela jih pozneje, ko nastopi hladnejše vreme.

17. *Ali dajete pregledovati zimske mrtvice in drobir?*

Zimske mrtvice dam vsako leto v pregled. Drobir pa bo treba dajati zdaj zaradi nastopa varrooze tudi v naših krajih.

18. *Kako je organizirano pobiranje vzorcev mrtvic za pregled?*

Čebelar, ki hoče imeti pregledane mrtvice, mora to prijaviti veterinarski postaji ali pa čebelarški družini, ki potem odda veterinarski postaji skupno prijavo. Pred pobiranjem mrtvic me veterinarski inšpektor povabi k sodelovanju. Letos sva pobrala mrtvice pri 27 čebelarjih. Rezultat preiskave: razen noseme pri nekaterih vzorcih nismo našli druge čebelje bolezni.

Plemenilna postaja nad žel. postajo v Boh. Bistrici, kamor sem od leta 1936 do 1941 nosil matice na oplemenitev



19. *Ali tudi sami ugotavljate možnost okužbe z varroozo in kako?*

To do zdaj ni bilo potrebno. V bodoče pa bomo to morali delati, ker je varrooza že v neposredni bližini. Letos sem dal v vse panje papir na dno panja, da bom dal lahko pregledati drobir spomladi.

20. *Katere čebelne bolezni ste že imeli v čebelnjaku?*

V vseh letih do zdaj nisem imel druge bolezni pri čebelah kakor noseimo, in to dvakrat zelo hudo, da mi je več družin tudi umrlo, druge pa so bile zelo slabe, da ti-sto leto ni bilo veliko medu.

21. *Ali je vaše čebelarstvo rentabilno?*

Čebelarstvo je moj hobi od rane mladosti. Zato nisem šel nikdar veliko prek 30 AŽ panjev čebel, zdaj jih imamo samo 21. Povprečni pridelek medu mi je povrnil materialne stroške, za osebno delo nisem nikdar pričakoval kakega večjega dohodka. Tudi kadar moram kupiti sladkor za čebele, nisem nikdar slabe volje, ker vedno upam, da mi bodo to drugo leto povrnilo.

22. *Kako prodajate med in druge čebelje pridelke?*

Ves med lahko prodam doma, ob dobrih letinah ga prihranim za slaba leta in takrat se izprazni jo vse posode. Cvetnega prahu in za-

delavine pridelam le za lastno potrebo ali še sorodnikom kaj podarim.

23. *Ali ste član čebelarске organizacije in katere?*

V čebelarско društvo za Slovenijo v Ljubljani sem se včlanil leta 1920 in od tedaj prejemam tudi mesečno Slovenskega čebelarja. Ko je bila v Ljubljani ustanovljena Čebelarška zadruga železničarjev, sem bil član vse do njenega konca po zadnji vojni, ko se je združila s Slovenskim čebelarским društvom v skupno organizacijo. Od leta 1929 do 1945 sem bil član upravnega odbora čebelarске podružnice za Bohinj v Bohinjski Bistrici. Leta 1948 sem bil med ustanovitelji čebelarškega društva v Postojni in izvoljen kot prvi predsednik do leta 1951, ko sem bil službeno prestavljen na železniško direkcijo v Ljubljano. Leta 1951 in 1952 sem poleg službe gradil v Polju svojo hišo in se vanjo preselil jeseni, 12. septembra 1952. Januarja 1953 so me čebelarji čebelarске družine Polje izvolili za predsednika in to funkcijo opravljam še danes. Nekaj let sem bil član upravnega odbora ZČD Slovenije, zdaj sem že tretje leto član nadzornega odbora ZČD Slovenije.

24. *Katere probleme čebelarjev naj bi*

po vašem mnenju, reševala čebelar-
larska organizacija?

Naša čebelar-
larska organizacija bi
morala:

1. skrbeti za vzgojo in izobraževanje čebelar-
skih predavateljev,
2. skrbeti za izobraževanje izve-
denecv za čebelne bolezni in za
priznanje njihove dejavnosti,
3. nadaljevati čebelar-
larska posveto-
vanja in razstave,
4. ponovno uvesti čebelar-
larsko opa-
zovalno in statistično službo,
ker bomo le tako mogli ugoto-
viti, koliko je čebelarjev in če-
belnih panjev in koliko pridelamo
medu na leto. Vse to je bilo
že vpeljano, pa se je pred leti
popolnoma opustilo. Zakaj?
5. redno vsako leto preskrbeti
vsem čebelarjem-članom naj-
manj po 10 kg sladkorja na vsak
naseljen panj.
6. Dogovarjati se s podjetjem Me-
dex, ki je izšlo iz naše čebelar-
larske trgovine, da bo pomagalo
pri zgoraj navedenem delu
vzgajati in izobraževati male
čebelarje-začetnike, ker le iz
teh bodo zrasi Medexovi koope-
ranti in delavci na domu.

25. *Kakšno je vaše mnenje o čebelar-
skem izobraževalnem centru (CIC)
na Brdu pri Lukovici?*

Ideja in načrt za ta dom je bila
dobra in se z njo strinja veliko če-
belarjev, ki so prispevali tudi lepe
denarce, da je center zgrajen in
pokrit. Vzidana so že po večini
vrata in okna. Potrebno pa je še
veliko delo in tudi denarja. Zdaj
se dela že škoda, ker ni stavba do-
bro zaprta. Sem proti prodaji
stavbe, pač pa za temeljito zaščito.

26. *Kakšno je vaše mnenje o Selekcij-
sko vzrejnem centru ZČD Slo-
venije?*

Letos sta vzgajala in tudi umetno
osemenjevala matice dva čebelar-

ja-strokovnjaka iz Češkoslovaške.
Skrbi me le to, če bomo dobili
doma tako požrtvovalne strokov-
njake, kot sta bila ta dva.

27. *Kako naj bi bilo organizirano če-
belar-
larsko izobraževanje?*

Vse organiziranje izobraževanja
čebelarjev je odvisno od čebelarjev
samih, od njihove želje po znanju
in predavateljih ter od vodstev če-
belar-
larskih družin, društev, Zveze
ČD in ZČD Slovenije, kako so pri-
pravljene ugoditi željam svojih
članov.

V naši čebelar-
larski družini imamo
prvo nedeljo v decembru vsako
leto letno konferenco, na kateri se
med drugim dogovorimo tudi o
tem, kake predavatelje želijo in o
čem naj bi predavali. Naslednji
sestanki so na vsako prvo nedeljo
v januarju, februarju, marcu in
aprilu, nanj povabimo predavate-
lje, katere so si člani izbrali. Zato
ni potrebno pošiljati članom nobe-
nih vabil, sestanki so vedno dob-
ro obiskani.

28. *Na katere čebelar-
larske liste ste na-
ročeni?*

Slovenskega čebelarja prejemanj
vse od leta 1920. Vsak mesec ga
komaj čakam in prvi dan skoraj v
celoti preberem. Od leta 1946 pre-
jemam tudi Schweizerische Bienen
Zeitung, ki bolj redno pride do
mene kot naš Slovenski čebelar.

29. *Ali ste za svoje delo v čebelar-
stvu
dobili kakšno priznanje?*

Za sodelovanje v čebelar-
larski organi-
zaciji sem prejel:

1. Dne 1. 9. 1943 v Beogradu od
Vseslovenskega čebelar-
larskega sa-
veza diplomo za razstavljen
predmet na takratni razstavi.
2. 30. III. 1966 od ZČD Slovenije
red Antona Janše II. stop.
3. 7. XII. 1974. od SPOJ-a in TV
Sarajevo, emisija Zelena pano-

rama diplomo in medaljo »Napredni čebelar«

4. 18. XII. 1976 od ZČD Slovenije red Antona Janše I. stop.
5. 29. I. 1979. od ZČD Slovenije Spominsko plaketo ob 80-letnici slovenske čebelarске organizacije.
6. 19. I. 1980. od ZČD Slovenije

»Priznanje« za sodelovanje na republiških čebelarskih razstavah v Polju

30. *Kakšne zadalžitve ste do sedaj imeli v čebelarskih organizacijah?* To je že navedeno pod točko 23. Dodam še to, da sem tudi izvedenec za čebelne bolezni in da se tudi temu delu nikdar ne odpovem.

RAZMIŠLJANJE O TEM, ČE JE Z VREMENOM KAJ NAROBE

JOZE RESNIK

Vse kmetijstvo je močno odvisno od vremenskih razmer, posebej pa še čebelarstvo. Kaj pomaga, če akacija še tako lepo cveti v dežju ali če je cvet uničila slana! V tem primeru pride do izpada čebelne paše. V nasprotnem pa, če je vreme naklonjeno, imajo čebele bogato bero. Če si na področju čebelarstva še tako prizadevamo, bo uspeh kaj pičel, pridelek pa slab kadar ni ugodnega vremena.

V zadnjih desetletjih je opaziti, da so zime milejše, kot so bile nekoč, so pa daljše. Če se po datumu začnejo v pravem času, se potem zadržujejo v hladne zračne gmote vse tja do sredine pomladi. Spomladi, 20. aprila 1980, je zapadel sneg do nižin, nato se je hladno vreme zadrževalo še do zmrzlakov. To se ponavlja že vrsto let vsako pomlad. Znano je, da se vreme ravna po neki določeni zakonitosti, kot vsa narava.

Znanstveni svet je osupel spričo tega, da se vetrovi na zemlji spreminjajo. Ni prvič od pradavnine do danes, da je klima zapustila svoje sledi na zemlji. Vremena so oblikovala zemeljsko površino. Gozdove so zakopali plazovi, določene živalske vrste so izumrle. Vreme je povzročilo preseljevanje narodov.

Domnevajo, da je bilo pred milijon leti na svetu vsega nekaj stotisoč ljudi. Šele pred tritotisoč leti naj bi

število ljudi na svetu naraslo na en milijon. Pred 10.000 do 8000 leti naj bi jih bilo 5.320.000. V tistih časih so bili ljudje še nabiralci plodov, gomoljev idr. Bili so nomadi, selili so se z enega območja na drugo, v skladu z viri hrane, ki so jim tam bili na razpolago. Iz navedb o neznatnem naraščanju števila prebivalstva v skoraj milijon let trajajočem obdobju nabilništva vidimo, da je takšno preživljanje omejevalo število ljudi.

Ljudje so se dolga tisočletja od vsega nastanka hranili s tem, kar jim je ponujala narava v okviru tako imenovanih samoniklih (spontanah) življenjskih združb. To pomeni, da so nabirali in uživali razne divje rastoče rastline, zlasti njihove korenine, korenine in semena; lovili pa so tudi razne divje živali.

Nastanek kmetijstva upravičeno štejemo za enega najpomembnejših preobratov v človeški zgodovini. Z njim je povezana osamosvojitve človeka od narave, začetek njegove stalne naseelitve, začetek delitve dela, začetek velikih naselij in začetek višjih duhovnih dejavnosti — kulture. Zlasti pa je važno, da od nastanka kmetijstva dalje število prebivalstva nezadržno raste, ker se da v njegovem okviru pridelati relativno dovolj hrane za rastoče število ust. Od tedaj dalje pa se človeštvo izjemno naglo množi, kot kaže naslednji pregled.

Leta	
1000 pr. n. št.	5 milijonov
1650 po n. št.	500 milijonov
1850 po n. št.	1 milijarda
1930 po n. št.	2 milijardi
1975 po n. št.	4 milijarde

Ko takole razmišljamo o vremenu, lahko ugotovimo, da se je človek že od davnaj razvijal ob borbi proti neugodnim vplivom klime. Vsi vemo kako si modificiramo mikroklimo, ki nas obdaja, z gradnjo hiš, kurjavo, ventilatorji, s pečmi vseh vrst, klimatizerji, z vlažilci zraka, oblačili in obutvijo. S prizadevanjem ljudi za ugodnejšo klimo na eni strani, na drugi pa za čim večje kmetijske pridelke, skratka za čim več hrane, se je človekov napredek razmahnil do velikanskih razsežnosti.

Leta 1971 je sestavila skupina mednarodnih znanstvenikov poročilo o smogu v ozračju, kako globoko človek vede ali nevede ogroža okolje. Ugotovitev: ne more biti dvoma, da človek vsestransko spreminja svet okoli sebe, onesnažuje zrak tudi v velikih višinah. Najbrž je človek že pokvaril dobršen del ozračja in z onesnaženjem zraka ogrozil vso atmosfero. Med zelo močne faktorje prišteva komisija v svojem poročilu o onesnaževanju zraka delovanje industrije, požiganje raznih ostankov na kmetijskih zemljiščih in zažiganje vegetacije ter oblake smoga v ozračju. Smog vpija sončno svetlobo, da ne prihaja v zadostni meri na zemljo; to je dovolj, da je porušeno toplotno ravnotežje in klima.

Tudi pri nas je bila pred vojno ta razvada, da so požigali gozdne frakte.

Tudi moderna prometna sredstva vplivajo na toplotno ravnotežje v naravi, po eni strani kot onesnaževalci zraka z zpušnimi plini iz avionov avtomobilov, tovornih vlakov, ladij, delovnih strojev itd., po drugi pa s tem, da je vedno več zemlje zabetonirane in asfaltirane. Mesta rastejo kot

gobe po dežju, rastejo stolpnice in nebotačniki, tovarne se širijo vse vprek. Vsa ta ogromna kameninasta gmota in asfaltne ceste podnevi vpijajo (absorbirajo) sončno toploto, ponoči pa jo oddajajo. Tako se je zmanjšala razlika med dnevno in nočno toploto, da celo zime so milejše.

Čebelarji se pritožujejo, ker je minilo že več kot deset let, odkar hoja ne medvi več. Nekoč so z gotovostjo računali na izdatno hojevo medenje vsaj vsako 3. ali 4. leto. Nič zanesljivega ni mogoče izvedeti, kaj se v resnici dogaja s to drevesno vrsto, le to, da jo je napadla neka bolezen. Zato jo v gozdovih množično podirajo. Pa tudi v tistih gozdnih legah, kjer je še navidezno zdrava, ne medvi več, kljub temu, da se na vejicah pogosto razvijajo povzročitelji medenja, velike hojeve ušice. Morda res vpliva na to drevesno vrsto porušeno ravnotežje v ozračju. Če prihaja na zemljo pre malo sončne svetlobe, se morda na rastlinskem zelenju ne razvije zadostna fotosinteza. O izpadu hojevega medenja, in o tem, zakaj se jelova drevesa med rastjo na pol posušijo obstaja še neka razlaga. Bolezen naj bi se razvila v zemlji; na koreninah naj bi nastala plesni podobna goba, ki zamaši koreninske sesalke. Seveda so to samo ugibanja, znanstvene utemeljitve še ni zaslediti. Nedvomno je vse skupaj le v zvezi s porušenem ravnotežjem v naravi ali onesnaženem okolju. Res je, da ljudje na vse načine onesnažujemo ozračje in si s tem žagamo vejo, na kateri sedimo.

Kaj pa naše čebele? Te so zelo prilagodljive naravnim razmeram in vremenu. Čebele obstajajo povsod po svetu pri najrazličnejših vremenskih razmerah. Tam, kjer so surove in dolge zme, pa tudi tam, kjer zime niti ne poznajo. Zategadelj lahko upravičeno upamo, da se bodo čebele zaradi svoje naravne prilagodljivosti nastajajočim vremenskim razmeram privadile.

NOVA KNJIGA O MEDOVITIH RASTLINAH

Novosti s slovenskega knjižnjega trga, ki obravnavajo čebelarstvo, so precej redke. Običajno izidejo v skromni obliki in v majhni nakladi ter v razmeroma kratkem času poidejo. Zato mnogi naši ukaželjni čebelarji radi segajo po hrvaških knjigah, ki so sicer nekaj dražje, vendar obširne in bogato opremljene s slikovnim materialom. Ena takšnih novosti je knjiga Filipa Šimiča z naslovom »Naše medonosno bilje«. Izšla je pred nekaj meseci v zagrebški založbi Znanje, kot strokovni priročnik Pčelarskog saveza SR Hrvatske.

Tovariš Šimič čebelarji že več kakor pot stoletja in toliko časa se tudi ukvarja s čebelarstvo botaniko. Svoje znanje o medovitih rastlinah je poglobil posebno po letu 1947, ko se je zaposlil v Pčelarski centrali v Zagrebu, kjer je delal v trgovini z medom. Tu je bil vsakodnevno v stiku s čebelarji iz skoraj vseh delov naše domovine, zato je dobrodušno spoznal vse vrste medov, ki jih pridelujemo v Jugoslaviji in s tem v zvezi seveda tudi medovite rastline. Svoje bogato znanje je sedaj v pisani besedi ponudil širši čebelarški javnosti.

Knjiga obsega 217 strani, bogato je ilustrirana s črno belimi in barvnimi slikami, dodani pa sta ji tudi dve geografski karti jadranske obale in otokov, ki prikazujeta razprostranjenost nekaterih važnejših in medovitih rastlin. V prvem delu se je pisec lotil splošnih pogojev medenja: vpliva temperature, vlage, vetra, nadmorske vi-

šine itd. na izločanje medovine. Obdelal je kemijski sestav medovine in mane nekaterih najvažnejših medovitih rastlin s posebnim poudarkom na vsebnosti sladkorjev. Podobno je analiziral sestavo cvetnega prahu in razdelil rastline glede na kvaliteto njihovega cvetnega prahu na tri razrede. Zanimiva sta tudi opis in klasifikacija najvažnejših jugoslovanskih medov.

Drugi del, ki zajema pretežni del knjige, je posvečen opisu kontinentalnih kraških in obmorskih medovitih rastlin. Nedvomno je to najboljši in najnatančnejši opis naše medovite flore doslej, posebno še zato, ker se pisec ni omejil le na gole botanične značilnosti, ampak je poskušal pokazati predvsem čebelarstvo, oziroma gospodarski pomen posameznih rastlin. Opisal je okrog 125 rastlin. Najvažnejšim je seveda posvetil več pozornosti in zanje navedel zelo natančne podatke o donosih v posameznih letih v različnih krajih.

Kot posebno zanimivost naj omenimo 40 barvnih fotografij, zaradi katerih je knjiga še posebno privlačna. Škoda je le, da prikazujejo nekatere slike plodove in ne cvetje, saj je ravno cvetje tisto kar zanima naše čebelarje.

Knjiga »Naše medonosno bilje« je nedvomno izredno zanimiva in koristna, zato jo tople priporočamo tudi slovenskim bralcem čebelarstvo literature.

Franc Šivic

PRIPIS: Cena knjige je 350 din. Čebelarji, naročniki Slov. čebelarja imajo 20 % popusta. Interesenti naj knjigo naročijo pri: Nakladni zavod ZNANJE, ul. socijalističke revolucije 17/I 41000 Zagreb.

NA KAJ NAJ BOMO POZORNI PRI ŠIRITVI MEDOVITIH RASTLIN

STANE SAJEVEC

Starim čebelarjem kajpak ni potrebno razlagati, da ima Slovenija različno klimo. Zato pa je prav, da opozorimo na to mlajše po čebelarskem stažu in po letih.

Širitev zlasti nekaterih medovitih rastlin je preudarno dejanje. Med čebelarji se je izoblikovalo mnenje o tem, da niso vse medovite rastline tudi *medeče*. Kje so razlogi za to?

Vsaka rastlinska vrsta je razširjena na določenem območju, to je njen areal. Rastlinske vrste se zelo razlikujejo po tem, na kako velikem arealu rastejo in na kakšnih rastiščih. Ko so Evropejci začeli odkrivati zanje nezane dežele, so od tam prinašali med drugim blagom tudi seme in sadike najrazličnejših rastlin.

Rastline, uvedene k nam, bodo pri nas uspevale samo, če jim najdemo rastišče, ki je podobno tistemu v njihovi domovini. Najpomembnejši dejavniki, ki vplivajo na rastlino na njenem rastišču, so klima in zemlja. Zemljo lahko izboljšamo in prilagodimo zahtevam rastline, medtem ko imamo na klimo zelo omejen vpliv. Zato je klima tisto najpomembnejše, kar moramo upoštevati, ko uvajamo nove rastlinske vrste k nam. Klima je odvisna od toplote in vlažnosti ter njune porazdelitve v vsem letu.

Od teh dejavnikov je odvisna stopnja, kako se prilagodijo (aklimatizirajo) posamezne rastline pri nas. Rastline, ki se na novem rastišču lahko same razmnožujejo in se uveljavijo ter popolnoma razvijejo med domačim rastlinjem, brez človekove pomoči, so naturalizirane. To stopnjo prilagajevanja dosežejo le redke. Pri nas je to dosegla le, že leta 1556 v Evropo prinesena robinija ali med čebelarji znana akacija v Podonavju in na Primorskem.

Rastline, ki pri nas razvijejo kalivo

seme, vendar je za njihovo širjenje potrebna pomoč človeka, so na stopnji kulturne aklimatizacije. Mnoge rastline pri nas dobro rastejo, vendar ne razvijejo semena. Te rastline so se prilagodile našim podnebnim razmeram samo z vegetativnimi deli. Največkrat so to rastline iz toplih krajev, za katere je pri nas prekratko poletje, da bi lahko razvile seme. Te rastline so na stopnji vegetativne aklimatizacije in navadno v ostrih zimah deloma pozebejo. Res pa je, da se ljudje s temi ugotovitvami vedno ne pomirijo in skušamo iskati dalje in z žlahtnjenjem rastlin dobiti take različke, ki bi bili tudi za našo rabo.

Ta prispevek ima namen opozoriti čebelarje izboljševalce čebelje paše vsaj na nekatera izhodišča, ki jih je potrebno upoštevati pri tem delu, da bomo doživeli čim manj razočaranj.

Pri vsaki od opisanih vrst medovitih rastlin pa bo potrebno povedati tudi to, kakšne so njene osnovne zahteve glede klimatskih in rastnih razmer in kje v Sloveniji takšne razmere obstajajo. Le tako bodo naša prizadevanja pri širjenju medovitih rastlin lahko uspešna z najmanj truda, gmotnih izdatkov in kar najmanj morebitnih razočaranj.

Osnovne misli, ki jih tu omenjam, sem si sposodil iz knjige Aleksandra Šafrarja, dipl. ing. agr., svojega sošolca iz kmetijske srednje šole v Mariboru, ki ima naslov »Vrtno drevje in grmovnice, DZS Ljubljana 1974. Obsega skoraj 300 strani z 79 barvnimi, 87 črnobelimi podobami in 8 risb. Knjiga je vredna, da si jo preberejo vsaj tisti, ki jih veseli vrtno okrasno rastlinje, olupševanje naselij in prizadevanja pri zboljševanju čebelje paše saj ima mnogo koristne vsebine, tako za kontinentalni in še posebej za primorski del Slovenije.

ZAPISNIK 4. SEJE IO ZČDS Z DNE 20. 12. 1980

v prostorih ZČDS, Cankarjeva 3, Ljubljana.

Navzoči: Dušan Švara, Peter Hočevnar, Stane Todori, Maks Avšič, Jože Hribar, Milan Vajda, Franc Kolenc, Anton Rozman, Severin Golmajer, Rudi Triler, Anton Iaria, Anton Sedmak, Franc Češnovar, Ivan Horvat, Martin Mencej, Franc Javornik, Janez Mihelič, Dušan Sirk.

Dnevni red

1. Pregled sklepov zadnjih dveh sej.
2. Poročilo organizacijskega odbora 5. posvetovanja.
3. Načrt dela ZČDS in finančni načrt za leto 1981.
4. Finančno poročilo o delu Centra in načrt dela v letu 1981.
5. Ustanovitev komisije za pripravo novega statuta ZČDS.
6. Ustanovitev komisije za pripravo internih aktov ZČDS.
7. Ocenitev zidarskih del na objektu ČIC.
8. Razno.

Predloženi dnevni red je bil soglasno sprejet.

Ad.: 1. Prebrali so zapisnike zadnjih dveh sej IO in analizo sprejetih sklepov. Pregled je pokazal, da so bili vsi sklepi uresničeni, razen sklepa o potrditvi kadrov za vodenje Centra.

Ad.: 2. Organizacijski odbor 5. posvetovanja je imel sejo, na kateri je sprejel te sklepe:

Posvetovanje bo 24. in 25. 1. 1981 v osnovni šoli Edvard Kardelj v Polju pri Ljubljani.

Potek posvetovanja:

Sobota, dne 24. 1. 1981:

9.00 — Začetek in podelitev priznanj sodelavcem posvetovanj. Podelili bo-

do priznanja vsem udeležencem razstave na 4. posvetovanju.

9.30 — Tema: Čebelje bolezni s podarkom na varroozi.

Predsednik komisije, ki bo vodil to temo, bo Franc Javornik. Referenti: Franc Javornik, Metod Kopitar, Aleksandar Draginčič, Miladin Radovanović, Stane Sajevec, Josef Bretchko, Jože Rihar

Po končani temi bodo predvajali film o varroozi.

15.00—17.30 — Tema: Tehnologija

Predsednik komisije Anton Rozman. Referenti: Anton Rozman, Uroš Vidmar, Polde Skafar, Josef Bretchko, inž. Krasnik, predstavnik Medexa.

Po referatih bo predvajan film o tehnologiji.

Nedelja, 25. 1. 1981

9.00—11.00 — Tema: Paše in prevozi

Predsednik komisije Franček Šivic. Referenti: Franček Šivic, Ivan Krajnc,

11.30—13.00 — Tema: Vzreja in selekcija

Organizacijski odbor je sprejel sklep, da bo povabil na razstavo vse organizacije združenega dela, ki izdelujejo čebelarstvo opremo in tudi izdelovalce iz tujine.

Razstavni prostor je za vse razstavljalce brezplačen. Na seji so predložili tudi osnutek stroškov 5. posvetovanja v višini 38.400,00 din.

IO je celotni predlog organizacijskega odbora *potrdil in sprejel*. Predsednik komisije za čebelarstvo naraščaj je dodatno predlagal, naj bi v teme 5. posvetovanja vključili referat, ki bo obravnaval delo čebelarstvih krožkov. Izvršni odbor je sklenil, da se predlog sprejme in naj organizacijski odbor

vkluči referat v dnevni red 5. posvetovanja.

Ad.: 3. IO je razpravljal o načrtu dela ZČDS v letu 1981. Sprejel je sklep, da je treba pripraviti osnutek načrta za leto 1981 in ga predložiti vsem osnovnim organizacijam v presojo. Vse komisije morajo izdelati natančni program dela, ki mora vsebovati finančno konstrukcijo. Do sprejema načrta dela komisij, je treba ustaviti finančno pomoč, razen v obliki literature.

Predložen je bil devetdesetni obračun poslovanja ZČDS, iz katerega je razvidno, da je za dejavnost ZČDS v zadnjem trimesečju ostalo le 359.339,89 din.

dohodki	2.814.420,08
izdatki	2.455.080,19
razpoložljiva sredstva	359.339,89

Sredstva bodo zadostovala za redno dejavnost do konca tega leta. Predložili so okvirni finančni načrt za leto 1981, iz katerega je razvidno, da bo skupni dohodek ZČDS manjši kot v preteklem letu, in to zaradi manjšega presežka dohodkov iz preteklega leta. Tej situaciji je treba prilagoditi vse načrte dela ZČDS, zlasti pa je nujno temeljito izdelati finančne načrte, da ne bi prišlo do motenj pri izdajateljski dejavnosti — to je pri izdajanju Slovenskega čebelarja.

IO je sprejel sklep, da se ustanovi kolegij v sestavi — predsednik ZČDS, podpredsednik ZČDS, predsednik NO, sekretar in predsedniki komisij. Naloga kolegija bo, da bo uresničeval sklepe IO in pripravljati gradiva za seje IO. Kolegij se bo sestajal po potrebi.

IO je sprejel sklep, naj se zapisniki sej IO v celoti objavljajo v Slovenskem čebelarju in da se mora članom IO in članom NO pri vabilu na sejo priložiti gradivo s kratko obrazložitvijo dnevnega reda.

Zapisnikov sej IO ne bodo pošiljali vabljenim članom IO in NO.

Sprejeli so sklep, da bo občni zbor

ZČDS dne 28. 3. 1981. Kolegij mora pripraviti dnevni red in gradivo za občni zbor ZČDS in ga predložiti v razpravo in potrditev IO do naslednje seje IO. IO bo dal dnevni red v javno razpravo osnovnim organizacijam na terenu najmanj 15 dni pred občnim zborom.

Popravili so sklep IO iz prejšnje seje o članarini SPOJ za leto 1980. Sklep: izplačati je potrebno akontacijo za članarino SPOJ za leto 1980 v višini 30.000,00 din, druge obveznosti pa bo ZČDS plačala po zaključnem računu in po predložitvi dokumentacije o plačanih obveznostih drugih republiških in pokrajinskih čebelarskih organizacij.

Sklep iz prejšnje seje IO o višini članarine se razveljavi.

Ad.: 4. Na osnovi sklepa IO iz prejšnje seje, je bilo predloženo finančno poročilo o delu Centra.

I. Vrednost premoženja

	din
1. objekt	911.084,05
2. inventar	293.435,60
3. potr. material	30.000,00
4. panji, čebele	255.874,00
	<hr/>
	1.490.393,65

II. Stroški obratovanja

	din
1. potrošni material	23.103,15
2. tekoče vzdrževanje	18.851,35
3. delovne usluge—študenti	24.530,55
4. strokovne usluge—Čehi	216.590,55
5. potni stroški	11.059,50
	<hr/>
	294.135,10

III. Dohodki od dejavnosti

	din
1. prispevki tečajnikov	5.897,00
2. tečaj	7.500,00
3. prodaja matic	204.886,00
4. med	9.000,00
5. vosek	5.040,00
	<hr/>
	232.303,00

IO je obravnaval in sprejel obračun Centra. Razlika med dohodki in stroški oziroma nekriti stroški v višini

62.110,10 din se poravnajo iz drugih dohodkov ZČDS. IO je zavzel stališče, da je bilo delo Centra v danih razmerah zadovoljivo. Da je finančni rezultat negativen, pa je vzrok uvajanje v novo delo in tudi izredno neugodne vremenske razmere. *Sprejeli so sklep*, da načrt dela Centra za leto 1981 pripravi kolegij in ga predloži IO do prihodnje seje.

Ad.:5. Zaradi potrebe po uskladitvi statuta ZČDS in statuta SPOJ in zaradi posameznih dopolnitev statuta ZČDS so na seji imenovali komisijo za pripravo novega statuta. Komisija mora pripraviti osnutek statuta za javno razpravo za volilni občni zbor v letu 1982.

Člani komisije so:

Anton Novak — predsednik
Janko Belec — član
Anton Šercer — član
Rudi Triler — član
Stane Sadar — član

Ad.: 6. Imenovali so komisijo za pripravo osnutka internih samoupravnih aktov ZČDS. Gradivo mora biti pripravljeno do volilnega občnega zbora v letu 1982 in mora biti usklajeno z novim statutom.

V komisijo so imenovani:
Peter Hočevar — predsednik
Anton Rems — član
Nande Javornik — član
Dušan Sirk — član

Ad.:7. Na objektu ČIC so opravili zidarska dela. Izvajalcu smo na osnovi pogodbe izplačali predujem v višini 135.000 din.

IO je sprejel sklep, da se dogovori s čebelarskim društvom, na katerem področju stoji objekt ČIC, da bi skrbeli, da se na objektu ne bi delala škoda oziroma da obvestijo Zvezo o nastali škodi.

Ad.:8. Pod točko razno je Rudi Triler zahteval pojasnilo o potrdilih za opravljene tečaje, ki jih je organizirala ZČDS v Centru v letu 1980. *Sprejeli so sklep*, da je treba izdati pismena potrdila o obisku tečaja.

Zastavili so vprašanje, kaj je s sezname članstva, ki jih je ZČDS pošiljala osnovnim organizacijam.

Sprejeli so sklep, da je potrebno sezname pošiljati le na zahtevo društva. Sezname so brezplačni.

Sejo so zaključili ob 13.30.

Zapisnik sestavili: Dušan Sirk
Predsednik ZČDS Dušan Švara

POROČILO O DELU PIONIRskega ČEBELARSKEGA KROŽKA NA OSNOVNI ŠOLI SELNICA OB DRAVI

Večkrat smo slišali o čebelicah in o njihovem plemenitem delu, vendar smo komaj zdaj, ko se je na naši šoli ustanovil čebelarski krožek, imeli priložnost, da se o čebelicah čim več naučimo.

Brez pomišljanja smo se vpisali v krožek. Vsega skupaj se je prijavilo devetnajst učencev in učenk. Od začetka februarja do začetka maja smo se enkrat tedensko zbrali v šoli in bili pri teoretičnem pouku. Mentor krožka tov. Anton Vrčko nas je seznanil

s čebelicami in z vlogo, ki jo imajo v naravi, z njihovim nastankom, z njihovim življenjem in tako dalje. Vsaka ura tega krožka nam je mnogo pomenila, kajti naučili in spoznali smo vedno kaj novega, do tedaj za nas neznanega.

Bolj ko se je bližal mesec maj, bolj smo postajali nestrpni, kajti veselili smo se praktičnega dela v krožku; pri našem lepem družinskem čebelnjaku smo delali vsako nedeljo vse do šolskih počitnic. Tisto, kar smo se naučili

li v šoli, smo zdaj s pridom uporabili pri praktičnem delu. Tu smo prvič prišli v neposreden stik s čebelicami. V največje veselje in pomoč nam je bil opazovalni panj, last čebelarja Slavka Kranerja, ki nas je učil praktičnega čebelarjenja. V tem opazovalnem panju smo lahko skozi steklo opazovali življenje čebelne družine. Spoznali smo tudi različne vrste panjev in prijemov, ki so potrebni pri njih, da bi bilo čebelarjenje čimbolj pravilno. Spoznali smo Znidaršičev panj, nakladni panj in Kirarjev panj. Vsako nedeljo smo se ozirali v krošnje dreves v upanju, da bi videli roj, vendar nam je muhasto vreme tudi pri tem nagajalo.

Krožek upravlja tudi svoj nakladalni panj. Ta panj nam je podarila

MZČD Maribor. Vendar so nam čebelice prinesle bolj malo medu, ker je bila narava manj radodarna z medenjem. Če smo bili včasih preveč poredni in nemirni, nas mentor ni okregal, ampak so to opravile čebelice same. Vendar smo kljub temu sklenili, da bomo še radi prihajali k našemu lepemu družinskemu čebelnjaku.

Ob koncu se v imenu našega krožka zahvaljujem tudi čebelarju Marku Burji s Fale, ki nam je podaril AŽ panj in 18 novih satnic in ki je apeliral na druge čebelarje ČD Selnica ob Dravi, da bi tudi oni po možnosti kaj podarili našemu pionirskemu čebelarškemu krožku.

*Predsednik
čebelarskega krožka*

NEKAJ SPOMINOV O ČEBELARSTVU MED NOB

Ko je bilo mojemu očetu štirinajst let, mu je sosed podaril roj čebel — seveda visoko na hruški. Od takrat imajo čebelice pri naši hiši domovinsko pravico.

Ko sem imel pet let, soseda ni bilo več, ostalo je le nekaj praznih kranjičev. Oče pa je imel že lepo skladovnico AŽ panjev. Od teh časov je tudi Slovenski čebelar pri hiši in je tudi v celoti lepo ohranjen. Bila so to leta, ko so AŽ panji zamenjali kranjiče. Pri desetih letih sem že hodil z očetom na ajdovo pašo. Ograbel sem rože, pomagal točiti med, zbral sem satnike, jih žičil in opravljal še mnogo drugih del pri čebelah.

Tako je minilo nekaj let in prišlo je leto 1941. Vojna! Prišla je okupacija, potem internacija in nato pot v partizane. Boril sem se v Kordunu, kjer sem bil ranjen, nato sem se zdravil v Hrvaških partizanskih bolnicah — v Zbijegu, Petrovi gori, Vrhovinah, Otočcu, Trnovcu. To so bili dnevi, ko so postavljali temelje novi Jugoslaviji.

Po okrevanju sem med potjo po omenjenih krajih na trgu kupil od kmetice kos medu v satju; zdel se mi je božansko dober. Kmetica mi je povedala, da je med žepkov in da so planine v teh krajih polne te rože. To je bilo moje prvo srečanje z žepkovim medom in žepkom, kateremu so po vojni sledila še mnoga, skupno s čebelicami ali brez njih, ko sem iskal zanje eldorado, ki pa ga še do danes nisem našel.

Vendar čebelarjenje med vojno ni bilo preprosto, saj je okupator iskal čebelnjake in jih uničeval, med pa pobral. Sovražnik se je zavedal, kaj pomeni med za ranjence in bolnike, pa tudi za zdrave ljudi. V začetku vojne smo imeli doma že 60 AŽ panjev, vsi so preživeli vojno vihro, ker jih je imela na skrbi moja mati. Veliko medu, ki so ga prinesle naše čebelice, so dali starši za partizanske bolnice.

Od teh časov je minilo že mnogo let in veliko se je spremenilo. Vse manj je čebelnjakov ob hišah. Čas in teh-

nika sta jih potisnila na kolesa in v gozdove na širna polja sončnic in oljne repice. Premikamo jih lahko po potrebi in jih po potrebi tudi skrijemo v nenaselenih krajih. Čebelnjaki na kolesih so postali neke vrste »potujoče tovarne« za pridelovanje medu. V primeru vojne lahko čebele oskrbujejo tudi starejši ljudje, otroci pa lahko pri tem pomagajo. Vojne razmere tudi ne vplivajo na pridelok medu in tudi surovine niso potrebne, to pa je izredno pomembno v posebnih razmerah. Od zadnje vojne pa se je koristnost čebel še močno povečala, saj smo prišli v obdobje apiterapije. Poleg medu so za apiterapijo pomembni še matični mleček, cvetni prah, propolis, vosek in čebelji strup.

Naj omenim še nekatere prednosti teh čebeljih pridelkov! Méd hitro krepi bolne, poškodovane in izčrpane lju-

di. Uživamo ga brez posebnega pripravljanja. V naravi vedno lahko dobimo rastline za čaje, ki jim med še poveča zdravilnost in kaloričnost.

Posebno pomemben je med, ki mu dodamo matični mleček in cvetni prah. Propolis je vsestransko uporaben kot naravni antibiotik in lahko v izrednih razmerah nadomesti nekatera zdravila. Tudi vosek je vsestransko uporaben kot dodatek mazilom. Zelo pomembno je tudi, da so čebelji pridelki sami ali pomešani z medom nepokvarljiva hrana, ki lahko čaka na čas, ko je nujno potrebna.

Iz vsega tega je sklep jasen. Čebelarji in čebelarstvo so lahko zelo koristni v posebnih razmerah in so izredno pomembni za SLO, zato je tudi upravičeno pričakovati več pozornosti in pomoči družbe.

Jože Grabrijan

KAKO SMO ČEBELARILI NA KOČEVSKEM V 1980. LETU

Kočevski čebelarji smo v lanskem letu v glavnem slabo čebelarili. Nekateri so točili 15 kg na panj, veliko pa jih je, ki niso točili nič.

Zgodnja pomlad je bila ugodna, posebno v dolini Kolpe. Ves februar, marec in april se je vrstilo po nekaj ugodnih dni, tako da so si čebele nosile obnožino in medičino s spomladanskega resja, leske, jelše in vrbe. Razvoj je lepo napredoval in družine so bile v drugi polovici aprila godne za prestavljanje v medišče. Tudi satnice so pridno gradile. Na ožjem Kočevskem pa je razvoj kasnil za 20 dni. Zgodnje sadje in divja češnja so zavcele šele po prvem maju. Poleg tega je 20. in 21. aprila zapadlo 40 cm snega, ki se je na Kočevskem obdržal skoraj teden dni, v dolini Kolpe pa je skopnel že drugi dan. Prva polovica je bila dokaj ugodna. Z divje češnje in drugega cvetja smo imeli 0,50

kilograma pridelka. Potem sta skoraj 10-dnevno deževje in ohladitev močno zavrla razvoj, tako da so si čebele s težavo prinašale potrebno vodo. Proti koncu maja se je vreme nekoliko uneslo in zamedil je javor. Čebele so marljivo nosile obnožino in medičino. To je trajalo nekaj dni in vsak dan je prinesel po 1 kg pridelka. Zopet se je ponovilo deževje z ohladitvijo in je trajalo teden dni. Tokrat se je izkazalo, da so prekinitve ugodne za rojilno razpoloženje, ki je dobilo tak obseg, kot že petnajst let ne. Dodajanje satnic, prestavljanje in drugi ukrepi so bili zaman. Rojilo je več kot polovica družin.

V sredini junija je zamedila smreka. Priderek je bil pol kilograma, nato en kilogram in nato nekaj dni po 1,5 kilograma. Nato pa je prišlo spet močno deževje, ki je vse spralo in upanje, da bo hoja zamedila, je

splavalo po vodi. Tudi julija meseca je bilo vreme nestanovitno. Lipa, zadnje upanje, je cvetela kot že dolgo ne, tudi čebele so jo obletavale; toda ni dala pridelka. Avgust je bil brez večjih padavin, toda s pašo je bilo konec.

Čebele je bilo treba krmiti in pripravljati za zimo.

Tako smo na Kočevskem razmeroma klavrno sklenili leto 1980.

Jože Grabrijan

V NOVOMEŠKI TOVARNI ZDRAVIL KRKA SO USTANOVILO ČEBELARSKO DRUŠTVO

V novomeški KRKI, tovarni zdravil, smo pred dobrim letom ustanovili čebelarstvo pri delovni organizaciji. Zbrali smo se navdušeni mali čebelarji, ki bi radi kaj več vedeli o čebelarjenju. Zato smo ustanovili društvo, da bi se lahko strokovno izpopolnjevali. Pri ustanovitvi nas je moralno podprl sindikat delovne organizacije, finančno pa nam je pomagala temeljna organizacija združenega dela Zdravilna zelišča, ki je tudi naš pokrovitelj.

Že med samim organiziranjem smo se udeležili predavanja v Šmarjeti, kamor nas je povabilo čebelarstvo društvo Šmarjeta. Vsi smo bili prvič na takšnem predavanju, ki nas je vzpodbudilo, da smo se čimprej organizirali. Sami smo zaprosili profesorja Edija Senegačnika, da nam je predaval o čebelarskih opravilih med letom. Navdušenje, ki nam ga je vzbudil, je rodilo želje po novih predavanjih. Tako smo naslednji mesec v sodelovanju z društvom iz Šmarjete organizirali novo predavanje o čebelnih boleznih, ki ga je imela dr. Snojeva. Organizirano smo se udeležili IV. posvetovanja o sodobnem čebelarstvu v Ljubljani-

Polje od 19. do 20. januarja 1980. Tam smo marsikaj videli in slišali. Zadnjega maja 1980 smo si kot opazovalci ogledali tretje republiško srečanje mladih čebelarjev v Mariboru. Dne 27. septembra smo imeli letno ekskurzijo. Pod vodstvom profesorja Senegačnika smo si ogledali muzej v Radovljici, obiskali smo znanega čebelarja v Rodinah tov. Cirila Jalna in rojstno hišo Antona Janše v Breznici. Naprej nas je vodila pot do plemenilne postaje pod Zelenico. Res, marsikaj smo videli in veliko zvedeli, saj nam je naš vodja kar naprej odgovarjal na številna vprašanja. Pa tudi humorja ni manjkalo, tako da smo se zvečer vsi veseli vrnili domov.

Pred kratkim smo osnovali čebelarski krožek na osnovni šoli Katje Rupena v Novem mestu. Navdušenje, ki ga kažejo mladi krožkarji, nam je poročilo, da na našem področju tudi v bodoče ne bo manjkalo dobrih čebelarjev. Seveda pa bo treba veliko delati, kajti v Novem mestu se zavedamo, da brez dela ne gre. Imamo še in še načrtov, zato vemo, da dela ne bo zmanjkalo, trdne volje pa tudi ne.

Čebelarji iz Krke

Imamo 100 AŽ panjev v Dalmaciji blizu Kardeljevega. Kdor bi hotel čebelariti brez prevoza, dobi 13.000 din mesečnega dohodka in stanovanje. Pozneje, ko bi se prepričal, da se delo s čebelami izplača, bi lahko čebele odkupil.

Stanko Vukosav, Kajuhova 4, Ljubljana

IVANA KRANJEC

Nenadoma nas je za vedno zapustila dolgoletna čebelarica Ivana Kranjec — Kranjčeva mama. Ni se posebej ukvarjala s čebelami, a pri vseh delih, od pripravljala do točenja medu, je bila vedno navzoča.

Ni še dolgo tega, ko je ogrebala roje. Poleg zeta Džurota je tudi sama skrbel za 60 panjev čebel. Pri njih je bilo čebelarjenje že tradicija, saj je tudi njen pokojni mož čebelaril. Veliko je vedela povedati o raznih pašah v letih pred drugo svetovno vojno in po njej.

Nikoli ni obupala, čeprav so bila tudi slaba leta, vedno je upala na boljše. Dočakala je osemdeset let. Za vztrajno delo s čebelami je bila leta 1974 odlikovana z Redom Antona Janše III. stopnje.

Za njeno nesebično delo smo se ji oddolžili z vencem cvetja, sprevod pa je dokazoval, da si je to pozornost zaslužila.

ČD Ilirska Bistrica
Ivan Tomšič

JURIJ GREŠAK



Dne 8. julija 1980 je v 72. letu starosti umrl tov. Jurij Grešak. Njegova nenadna smrt je vse čebelarje društva v Laškem globoko pretresla, saj smo izgubili še enega prijatelja, dolgoletnega čebelarja in zvestega člana društva.

Poznali smo ga kot dobrega delavca in skrbnega očetā, predvsem pa kot ljubitelja narave in čebelic, s katerimi je preživljal lepe in težke trenutke od svoje mladosti dalje.

Kot vsem zavednim Slovencem tudi njemu okupator ni prizanesel. Ze v jeseni 1942. leta so ga aretirali. Prestajal je mučenja po raznih zaporih in dočakal osvoboditev v taborišču Dachau. Izčrpan in bolan se je vrnil na svojo domačijo. Ponovno ga je čakalo naporno delo, toda z neomajno voljo je premagoval vse težave in vedno našel tudi čas za delo v raznih organizacijah in društvih.

Čebelarji ga bomo pogrešali, saj nam je rad dajal iz svojih bogatih izkušenj. V tolažbo nam je le obljuba, da njegove

čebele ne bodo ostale brez čebelarja, ker bo zanje skrbel sin. Dragi Jure, spet bo prišla pomlad, sonce bo prebudilo tudi tvoje čebele, le tebe ne bo več, da bi se jih veselil. Krila te bo domača zemlja in na gomili ti bodo zacvetele cvetlice in obiskovale jih bodo tvoje čebelice.

Tudi mi te ne bomo pozabili, ostal nam boš v najlepšem spominu.

Čebelarstvo društvo
Laško

IVAN NOVOSELC



Rodil se je 1910. leta v vasi Vrhje. Njegova življenjska pot je bila težka, saj sta jo prekrizali dve vojni vihri. Poročil se je v nepozabnem, težkem obdobju, 1942. leta. Bil je priden in marljiv, tako da sta si z ženo zgradila nov dom. Čebelariti je

začel že 1937. leta. Bil je aktiven vse do trenutka, ko mu je to preprečila bolezen. Po dolgotrajni in mučni bolezni nas je 23. junija 1980 za vedno zapustil.

Čeb. društvo DOBOVA-KAPELE

FRANC MOHORČIČ



V mesecu avgustu je za vedno zapustil svoje drage in našo organizacijo tovariš Franc Mohorčič iz Ivandola pri Krškem, star osemdeset let.

Čebelariti je pričel leta 1935 in čebelaril v AZ panjih vse do svoje smrti.

Na zadnjem občnem zboru čebelarstva organizacije se je veselil mladega naraščaja v čebelarstvih vrstah in ga prosil za pomoč pri čebelarjenju, saj mu je zdravje vidno pešalo.

Z njegovo smrtjo pa čebelarjenje pri Mohorčičevih ne bo prenehalo. Da so čebele dobro oskrbovane, se zavzemajo njegova žena, hčerka in zet ob pomoči čebelarja tovariša Prijatelja. Vnuk pa pridno obiskuje čebelarški krožek, da bo vreden naslednik svojemu dedu.

Čebelarstvo društvo Krško

JOŽE REV



Dne 29. junija 1980 nas je zapustil čebelar Jože Rev z Brega pri Zirovnici, član čebelarške družine Anton Janša, Breznica.

Rodil se je leta 1911 na majhni kmetiji na Bregu, ki je morala preživljati deset otrok. Izučil se je za čevljarja.

Bil je bister fant. Zavzemal se je za delavske pravice. To je moral drago plačevati v Lepoglavci. Sodeloval je tudi v NOV.

Po osvoboditvi je opravljal razne dolžnosti, dokler ni spet pristal v domačem kraju, kjer se je najbolje počutil, v naravi, med prijatelji, še posebno pa med čebelami. Veselje s čebelami je imel že od rane mladosti. Znanje pa je črpal iz Slovenskega čebelarja in predavanj. V čebelarški organizaciji je bil delaven in je opravljal odgovorne funkcije. Najdlje je bil blagajnik. Zaradi bolezni ni mogel več aktivno delati, še vedno pa je rad svetoval in razdajal svoje bogate izkušnje. Bil je odlikovan z redom Antona Janše III. stopnje.

Imel je še veliko želja in načrtov, vendar mu je zahrbtna bolezen vse to preprečila. Posloviti se je moral od svoje družine, prijateljev in čebeljih družin.

Čebelarji smo Joža spremili na zadnji poti, se mu zahvalili in poklonili ob odprtem grobu.

Čebelarška družina Anton Janša, Breznica

IVAN ILJAŽ



Rodil se je 1938. leta in se izučil mizarske obrti. Čebelariti je začel 1972. leta. Čeprav ni čebelaril dolgo časa in z mnogo panji, pa je bil teh osem let tem marljivi večji in intenzivnejši. Delo mu je pretregala nezgodna usoda, ki ga je 9. junija 1980 iztrgala iz

naših vrst. Njegova dva sinčka sta ostala sama z materjo. V velikem številu in z mnogo venci smo ga pospremili na kapelesko pokopališče.

Naj jima bo lahka slovenska zemlja — čebelarji ju bomo ohranili v lepem spominu.

Čebelarško društvo
Dobova - Kapele

JOŽE ZAVADLAV



Dne 8. 10. 1980 je nezgodna smrt iz naših vrst iztrgala požrtvovalnega čebelarja JOŽETA ZAVADLAVA.

Pokojni se je rodil 5. 4. 1923 v vasi Oparje Selo na Krasu. Čebelaril je z 20 AZ panji. Bil je več let v odboru in sodeloval je pri sestavljanju pravil ČD. Vedno je bil pripravljen pomagati mlajšim; poznali so ga kot dobrega lovca in ljubitelja narave. Zelo mlad je med prvimi vstopil v NOV; dobil je partizansko spomenico 1941.

Kako je bil pokojni Jože priljubljen, se je pokazalo na njegovi zadnji poti. Ohranili ga bomo v trajnem spominu, njegovi družini iskreno sožalje.

ČD Sežana

FRANC GUNČAR



V juliju smo se za vedno poslovili od našega člana, izkušenega čebelarja, tovariša Franceta Gunčarja iz Nemške vasi pri Krškem.

Rodil se je leta 1899 v kmečki Gunčarjevi družini na Čretežu, kjer so vedno postregli z domačo pristno medicino. Čebelaril je nad šestdeset let in bil ves čas tudi včlanjen v domačo čebelarško organizacijo.

Pri svojem delu je upošteval obilne izkušnje svojih prednikov in hkrati sledil novemu, naprednemu, o čemer priča njegova bogata knjižnica.

Pri svojem delu je upošteval obilne izkušnje svojih prednikov in hkrati sledil novemu, naprednemu, o čemer priča njegova bogata knjižnica. Ko se je mudil v Krškem s svojim čebeljim bogastvom ter pokramljal z znanci, ni nikoli pozabil na odlomke Gregorčičevih ali Prešernovih pesmi, saj je znal skoro vse na pamet.

Nasveti, ki jih je dajal čebelarjem, ko so ti prihajali k njemu po satnice ali da jim je kupal voščine, so ostali globoko v spominu, sa jih je povedal zelo pre-pričevalno.

Sam si je izbral mirno zadnje počivališče na Velikem Trnu, kjer so čebelarji položili njegovo krsto na pokopališče med sončnimi goricami.

Čebele je zapustil hčerki, ki ob pomoči našega najstarejšega čebelarja tovariša Bizjaka z enako vnemo kot njen oče skrbi zanje in sledi nauku o čebelah in čebelarstvu.

Čebelarško društvo Krško

OVBESTILO

Obveščamo vse, ki se zanimajo za nakup diapozitivov s področja čebelarstva, da velja cena 38 din za komad do 1. III. 1981. Za vsa naročila, ki jih bomo prejeli po tem roku, bo veljala nova cena 45 din za diapozitiv. To zvišanje je potrebno zaradi občutnega povečanja cen fotografskega materiala in storitev.

dipl. inž. Franc Šivic

Ulica padlih borcev 31, 61000 Ljubljana

VABILO

Čebelarstva družina Ljubljana Vič vabi člane in ostale ljubitelje čebel na občni zbor, ki bo v sredo 11. II. 1981 ob 18. uri v gasilskem domu na Viču. Članarina nespremenjena.

Vabljeni

OVBESTILO

Možnost nakupa avto prikolice — čebelnjaka za vleko z osebnim avtomobilom:

— za 24 AŽ panjev,

— za 36 AŽ panjev.

Informacije: NOVUM — Center za tehnološke inovacije, Riharjeva 15, Ljubljana tel. 061 264 582.

VABILO

Medobčinska zveza Čebelarskih družin Maribor bo imela svojo redno letno konferenco v nedeljo, dne 1. marca 1981, s pričetkom ob 8,30 v dvorani Dravskih elektrarn v Mariboru, Vetrinska 2/II. Vljudno vabljeni.

IO MZČD MB

OSMUKALCI, ROKAVICE, ELEKTRIČNI TOPILCI ZA MED



Izdelujem osmukalce za cvetni prak vseh vrst s plastičnimi mrežami in s tulci, električne grelce za topljenje medu, in usnjene rokavice za čebelarje.

Primožič Oton

63312 Prebold 39

OGLASI

Zaradi bolezni prodam: 8 AŽ panjev s čebelami (mlade matice) na 9 satov in 2 čebelji družini s sati. Cena po dogovoru.

Jarc Alojz, Bled, Ribcnska c. 10.

Prodam 15 kom. nakladnih panjev LR. Cena po dogovoru.

Dovečar Franc, Laško-Strmca 7

Kupim 2 kontejnerja za prevoz AŽ panjev na 10 satov, 40 panjev na kontejner. Kontejnerji morajo biti močni in lepo izdelani. Ponudbe sprejemam do 20. marca 1981.

Naslov v upravi Slov. čebelarja.

Novo, nerabljeno stiskalnico za izdelavo satnic prodam. Format 27 × 41. Cena 5500 din.

Prodam tudi nekaj čebeljih družin z ali brez panjev — 9 satarjev. Cena po dogovoru.

Marolt Janko, Stična 5, 61295 Ivančna Gorica

Prodam čebelje družine na 9 satov — brez panjev — posamezno ali tudi več skupaj.

France Guna, Prešernova 16, 61410 Zagorje ob Savi.

List izhaja vsakega 1. v mesecu

Izdaja ga Zveza čebelarških društev za Slovenijo v Ljubljani, Cankarjeva c. 3/II. Telefon: 20-208. Izdajateljski svet: Dušan Svara, predsednik; člani: Franc Magajna, Martin Mencej, Janez Mihelič, Fani Osojnik, A. Marija Sedej, Joško Slander in Janez Terlep.

Uredniški odbor: Janez Mihelič, Dušan Svara, Jože Babnik, Lojze Kastelic, Martin Mencej, Franc Javornik, Franček Sivic.

Odgovorni urednik: Dušan Svara

Glavni urednik: prof. Janez Mihelič

Tehnični urednik: Matija Hočevar

Lektor: Danica Bizjak

Glavni in odgovorni urednik Biltena — Medex — exp.-imp. Franc Strumbelj.

Letna naročnina za nečlane 300.—, za tujino 350.—, za člane čebelarških organizacij drugih republik 300.— dinarjev. Odpovedi med letom ne upoštevamo. Kdor plačuje naročnino v obrokih, se s prvim obrokom zaveže, da jo bo do konca leta v celoti poravnal. To velja tudi za naročnino. Članarina znaša 250.— din in 1 din od panja, s članarino je plačan tudi Slovenski čebelar.

Št. žiro računa pri SDK v Ljubljani, Miklošičeva c.: 50101-678-48636.

Devizni račun št. 50100-620-107-010-30960-943.

Po mnenju republiškega sekretariata za prosveto in kulturo št. 421-174 je glasilo oproščeno temeljnega davka od prometa proizvodov.

Tiskala tiskarna Tone Tomšič, Ljubljana v 8000 izvodih.

Rokopisov ne vračamo.