

Hmežija

Celje - skladišče
D-Per

70/1984



1119840997, 11

COBISS

OSREDNJA KNJ. CELJE

V slogi je moč!

POŠTINA PLAČANA V GOTOVINI

LETO XXXVIII.

NOVEMBER

ŠT. 11

GLASILO SOZD HMEZAD, KI ZDRUŽUJE KMETIJSTVO ŽALEC * KMETIJSKI KOMBINAT ŠMARJE * KMETIJSTVO ILIRSKA BISTRICA * KMETIJSKA ZADRUGA »DRAVA« Radlje * SADJARSTVO »MIROSAN« Petrovče * VRTNARSTVO Celje * KMETIJSKA ZADRUGA »SAVINJSKA DOLINA« Žalec * ČEBELARSKA ZADRUGA Petrovče * KMETIJSKA ZADRUGA SLOVENSKA BISTRICA * CELJSKA MESNA INDUSTRIJA * CELJSKE MLEKARNE Celje * HMEZAD EXPORT IMPORT Žalec * STROJNA Žalec * MINERVA Zabukovica * GOSTINSTVO IN TURIZEM Žalec * NOTRANJA TRGOVINA Žalec * JATA ZALOG Ljubljana * INTERNA BANKA HMEZAD * HRANILNO KREDITNA SLUŽBA KMETIJSTVA IN GOZDARSTVA Žalec in SKUPNE SLUŽBE SOZD HMEZAD

Kmetijska zadruga Ilirska Bistrica

IZ TEŽAV LE Z VEČJO IN BOLJŠO PROIZVODNJO

Kmetijska zadruga Ilirska Bistrica je poslovanje po devetih mesecih zaključila z 10 milijoni izgube in pravijo, da bodo do konca leta poslovali brez izgub. Med vzroki za slabo poslovanje je slabo razvita kmetijska proizvodnja, saj so v zadrugi šele pred dvema letoma začeli usmerjati kmetije v tržno proizvodnjo. Kljub tem, čeprav poznim naporom, se je odkup mleka s štirih milijonov v treh letih zmanjšal za dobre tri milijone litrov. Tako so zmogljivosti mlekarne le na pol izkoriščene.

(Nadaljevanje na 3. strani)

Potrošnikom ponudili dovolj cvetja



Krizanteme postajajo vedno bolj priljubljene cvetice tudi za širšo porabo.

Zadnje dni oktobra so v delovni organizaciji Vrtnarstvo Celje prodali nad petdeset tisoč krizantem in okoli sto tisoč mačeh. Tako dobro prodajajo kljub petindvajset odstotkom višjim cenam v primerjavi z lanskimi, ko je kupec plačal za krizantemo od štirideset do osemdeset dinarjev. Skoraj tri četrtine krizantem in mačeh so prodali v svojih cvetličarnah, s preostankom pa so založili zasebne cvetličarje.

Med letom so v tej delovni organizaciji vzgojili okoli dvajset tisoč narcis in štirideset tisoč gladiol. Veliko večji dohodek kot od rezanega cvetja si obetajo od prodaje vseh vrst lončnic, ki jih imajo v rastlinjakih nad sto tisoč. V Vrtnarstvu upajo, da bodo le-te čimprej prodali, oziroma najkasneje do pomladi.

Poleg cvetja in lončnic so letos pridelali še 250 ton zelja, ki so ga v celoti prodali Merxu. Na tržišču bodo v zimskih mesecih ponudili še okoli petnajst ton endivije in pet ton radiča.

— mn.



Minister za kmetijstvo in pomočnik ministra za gradbeništvo Nigerije sta si 18. septembra ogledala Mešičevo kmetijo na Polzeli, NT, novo mlekarino in Jato. Z ogledom sta bila zadovoljna, navdušila pa sta se za kmetije-mini farme.

SKLENILI SMO POGODBO ZA NABAVO RAČUNALNIKA

Že v prejšnji številki Hmeljarja je bila objavljena novica, da smo se odločili za nabavo računalnika Honeywell DPS 7/65. Za ta računalnik smo se odločili iz dveh glavnih vzrokov:

- zaradi sprejemljivih pogojev nabave in
- zaradi tehnično-tehnoloških lastnosti računalnika.

Zaradi omejenih finančnih možnosti SOZD Hmežad smo morali preiti na postopno nabavo računalniške opreme. V 1. fazi smo vključili tisti del opreme, ki omogoča celoten razvoj informacijskega sistema SOZD in vpeljavo obdelav, ki so najbolj kritične. Izbrana oprema pa je zadostno jamstvo, da njene zmogljivosti ne bodo premajhne niti tedaj, ko bomo nanjo prenesli večino obdelav, ki so predvidene v idejnem projektu informacijskega sistema Hmežada.

Avgusta smo z Ei Niš in Progres Beograd sklenili pogodbo za nabavo opreme. Vse DO in TOZD so pokazale obilo razumevanja, zato smo uspešno prebrodili proces združevanja sredstev za nabavo. V

septembru smo že plačali avans, ki je določen v pogodbi. Ob upoštevanju 9-mesečnega dobavnega roka naj bi dobili pogodbeno opremo do sredine junija 1985.

Naš izbor opreme

Sestav računalniške opreme prikazujemo v priloženi shemi. Glavne značilnosti posameznih sestavnih delov so naslednje:

Centralni procesor

Glavni pomnilnik bo imel v 1. fazi 3 MB spomina (12-krat več kot sedanji računalnik). Tehnologija izdelave je najnaprednejša z veliko gostoto spomina (64 bitni čipi), zato se odlikuje po izredni hitrosti operacij. Z zunanjimi enotami računalnika se bo povezoval s kanali. Vsaka skupina zunanjih enot bo imela svoj procesor. Naš računalnik bo imel v tej fazi dva procesorja:

- procesor za diskovne enote in
- procesor počasnih perifernih enot, kamor vežemo tiskalnike, disketne enote in terminale.

(Nadaljevanje na 2. strani)

Z denarjem za manj razvite republike bomo

namakali kmetijske površine v Makedoniji

Po podpisu samoupravnega sporazuma z Rudisom iz Trbovelj bodo Hmezadove delovne organizacije združile 128 milijonov dinarjev za manj razvite republike in pokrajine. S tem denarjem bosta Strojna Žalec in Rudis Trbovlje uredila za delovno organizacijo Pelagonija Skopje okoli tri tisoč hektarjev namakalnih sistemov. Sporazum bo dokončno veljal, ko bo Strojna dobila namakalna delava tej republiki. Tako so sklenili na seji delavskega sveta Hmezada, ki je bila zadnje dni septembra. Za uresničitev tega programa so zadolžili strokovne službe Hmezada, da bodo skupaj z medobčinsko gospodarsko zbornico pridobili še druge delovne organizacije za združevanje denarja.

Na seji so člane delavskega sveta informirali še o možnostih za sklenitev samoupravnega sporazuma, po katerem bi prav tako uporabili denar za manj razvite republike in uredili okoli 400 hektarjev namakalnih sistemov v Kavadarcih.

Večina Hmezadovih organizacij, razen Celjske mesne industrije in Kmetijske zadruge Savinjska dolina, so podpisale sporazum o ustanovitvi Inženiringa kot organizacije skupnega pomena. Na seji so imenovali vršilca dolžnosti direktorja Joža Janšeta in tako je za dokončno ustanovitev nove delovne organizacije potrebna še registracija pri sodišču.

Na seji so sprejeli sporazum za ustanovitev gorsko turističnega centra Ribnica Kope. S tem, da bo v prvi fazi razvoja turizma na tem delu sodelovala le Kmetijska zadruga Drava Radlje, kasneje pa se bodo vključile še druge Hmezadove organizacije.

V oceni uresničevanja investicijskega programa so poudarili, da so bili v tem srednjeročnem obdobju realizirani številni objekti. Denarja je zmanjkalo za gradnjo nove mešalnice krmil, hleva za pitance v Imenem, skladišča za hmelj, rekonstrukcijo sirarne v Šmarju, gradnjo blagovnega centra v Slovenski Bistrici, tovarne plastike na Ložnici in skladiščnih prostorov v Novem Celju.

- mn

10. SVET DIREKTORJEV

Razširjena seja sveta direktorjev DO članic SOZD Hmezad je bila 11. oktobra 1984 v TZO Šempeter KZ Savinjska dolina.

Kot gostitelj je vse navzoče direktorje pozdravila upravnica TZO dipl. inž. tov. Božka Žolnir in predstavila TZO Šempeter.

Nato so direktorji obravnavali operativni program za izvajanje nalog s področja kadrovske politike za leto 1984 in analizo zasedenosti del in nalog v SOZD Hmezad Žalec od VII. do V. stopnje zahtevnosti (visoka, višja in srednja strokovna izobrazba).

Nadalje so obravnavali naloge po 13. seji CK ZKJ v SOZD Hmezad iz proizvodnega, razvojnega, trgovskega, finančnega in organizacijsko kadrovskega področja.

Na koncu so si ogledali še film »To je Hmezad«.

I. V.

SKLENILI SMO POGODBO ZA NABAVO RAČUNALNIKA

(Nadaljevanje s 1. strani)

Na centralni procesor je priključena tudi konzola, s katero upravljamo računalnik. Ta ima tipkovnico, ekran in tiskalnik.

Diskovni podsistem

V tej fazi bomo nabavili štiri diskovne enote. Vsaka bo imela 300 MB (= milijonov znakov) spomina. Ena enota bo imela petkrat večjo kapaciteto spomina kot sedanja. To pa je tudi potrebno, saj se bo število podatkov zelo povečalo, še posebej onih, ki bodo morali biti na razpolago pri delu s terminali. Iz sheme vidimo, da lahko na obstoječi procesor priključimo še dve diskovni enoti.

Podsistem magnetnega traku

Magnetni trak uporabljamo predvsem za arhiviranje in varovanje podatkov. V tej fazi smo nabavili dve tračni enoti.



Svet direktorjev je bil 2. oktobra v Jati. Ogledali so si klavnico in poskusili kvalitete izdelke.

Tiskalnik

Nabavljen tiskalnik bo pisal s hitrostjo 600 vrstic na minuto, kar je toliko kot dosedanj. Priključimo lahko več tiskalnikov.

bo možno priključiti na računalnik do 128 terminalov.

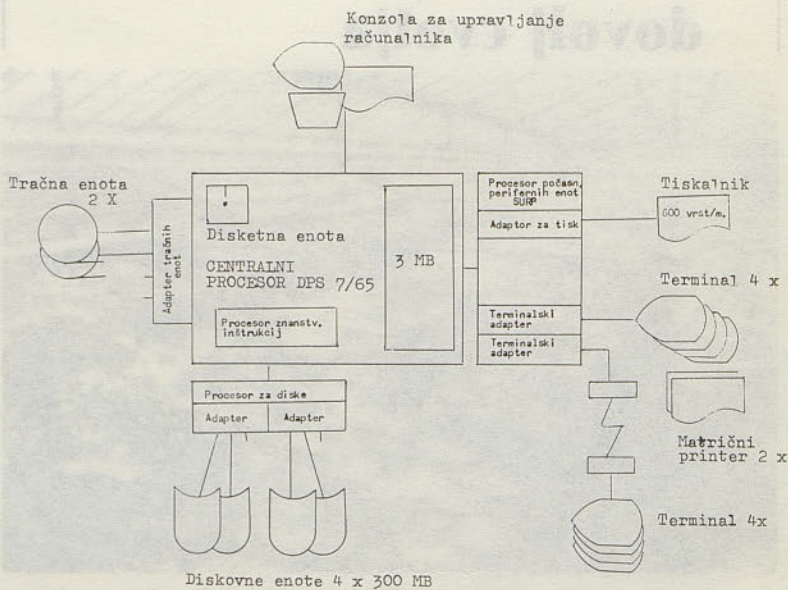
Poleg strojne opreme smo nabavili tudi programsko opremo (= software), ki omogoča delo z računalnikom.

Terminalski podsistem

Zaradi omejenih finančnih možnosti smo v tej fazi nabavili samo 8 terminalov in dva matična tiskalnika, ki jih bomo povezali neposredno na procesor. Brez dodatne investicije lahko priključimo do 40 terminalov. Ko bodo potrebe večje, bomo morali nabaviti tako imenovani čelni procesor, prek katerega

To je oprema, s katero bomo začeli uresničevati idejni projekt informacijskega sistema. Z njo bomo izpolnili samo enega od pogojev za njegovo uvedbo v prakso. Enako pomemben pogoj so kadri. RC se bo moral kadrovske okrepiti. Vsi delavci v RC se bodo morali ustrezno dodatno izšolati. Tako bo sorazmerno dolg dobavni rok za opremo kratek za usposobitev celotnega RC za delo na novem sistemu.

T. G.



Shema 1. faze nabave računalniške opreme v HMEZADU

Razstava inovacij v Žalcu

V kolektivu kot je naš je bilo v dveh letih prijavljenih 6 inovacij odnosno koristnih predlogov. Je to spričo vsakdanjega dela in srečevanja pomanjkljivosti sploh mogoče? Ali je 6 prijav znak omalovaževanja predlogov in nagrad, ki sledijo, ali le slabe organiziranosti?

Po dobrem letu in pol je v Savinovem salonu v Žalcu spet razstava inovacij. Organizator manifesta-

cije je Občinski sindikalni svet, Odbor za inventivno dejavnost in Klub samoupravljalcev občine. Odziv delovnih organizacij bi bil – že če sodimo po našem – lahko boljši.

Tehnične izboljšave so prijavili: – dr. Boris Skalin – Prireja krapov v kletkah na osnovi odpadne krvi;

(Nadaljevanje na 4. strani)

IZ TEŽAV LE Z VEČJO IN BOLJŠO PROIZVODNJO

(Nadaljevanje s 1. strani)

Čeprav se odkup mleka manjša, proizvodnja in predelava mleka v zadrugi še vedno predstavljata največji del dohodka. Predvidenega odkupa tri milijone litrov ne bodo dosegli zato, ker imajo kmetje manj molznic, kot so predvidevali. Razlogi so tudi v neustrezno organizirani proizvodnji, saj imajo kmetje v poprečju le dve kravi. Tako je največja količina mleka, ki jo zberejo na posamezni zbiralnici do tristo litrov in ga zadruga zbira kar na 66 zbiralnicah v 64 vaseh.

V mlekarni, ki jo ima zadruga, napolnijo dnevno le okoli devet tisoč litrov mleka, zmogljivosti pa imajo za dvajset tisoč. Z mlekom oskrbujejo prebivalce občine Ilirska Bistrica, dve tretjini pa ga prodajo v Opatijo.

Mlekarna, v kateri polnijo mleko, je bila zgrajena ob koncu prejšnjega stoletja. Prostori so neprimerni za polnjenje in je prav tako tehnološko že zastarela. Pred leti so pripravili program za obnovo, ki je padel v vodo, ker se na širšem primorskem območju niso uspeli dogovoriti. Za sedaj so pripravili projekt za novogradnjo, ki bi stala po sedanjih cenah okoli 130 milijonov dinarjev. Glede na negativno poslovanje bo po vsej verjetnosti še nekaj časa ostal v predalu.

V Ilirski Bistrici vidijo izhod iz težav v tem, da bi se s Hmezadovo mlekarno dogovorili za specializirano predelavo mleka.

ki jih imajo zaenkrat le sedemdeset. Predvidevajo, da bodo do konca leta vključili še okoli 240 kmetov, pri tem pa upoštevajo le tiste, ki so jim odobrili kredite za gradnjo in obnovo hlevov.

V govedoreji bodo dosegli predvidene količine odkupa. Kmetje jim bodo prodali okoli 250 ton mladega pitanega goveda in 90 ton telet. Pridelali so tudi okoli 300 ton pšenice in s tem v zadrugi dosegli predviden odkup.

Kmetijska zadruga Ilirska Bistrica je Hmezadova članica od leta 1975. Povezava je nastala na osnovi sodelovanja s Celjskimi mlekarnami. Letos so se v tej delovni organizaciji reorganizirali in se med drugim iz Kmetijstva preimenovali v Kmetijsko zadrugo Ilirska Bistrica. S tem so opustili lastno kmetijsko proizvodnjo in tako samo še predelujejo kmetijske pridelke, predvsem mleko, zelje in koljejo živino.

Zelo dobre rezultate dosegajo v pridelavi zelja, kjer so kmetje pridelali nad 1500 ton in s tem dosegli plan. Sedemsto ton so jim uničile poplave v začetku oktobra in če ne bi bilo poplav bi tako skoraj za petdeset odstotkov presegle količinski plan. V Kmetijski zadrugi pravijo, da so samo pri proizvodnji zelja do-

koriščali ugodnosti pri nabavi semen, gnojil in goriva.

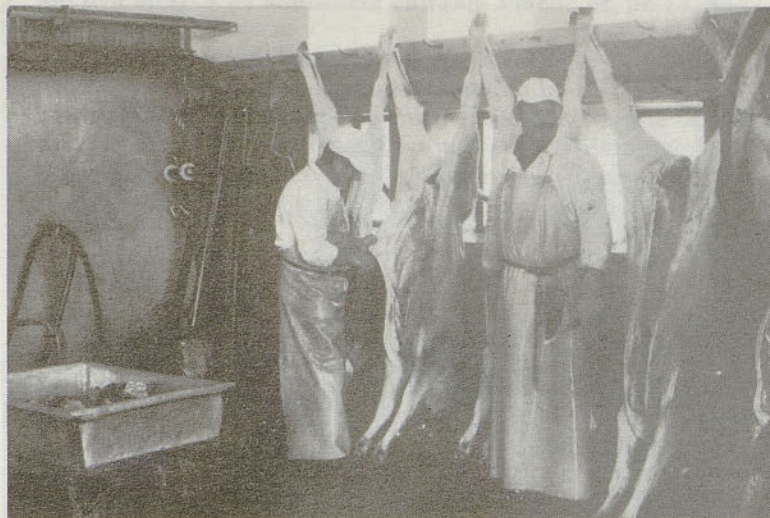
Kmetje so bili prepuščeni sami sebi med drugim tudi zaradi neustrezne kadrovske zasedbe in slabega vodenja, pravijo v kmetijski zadrugi. Za naslednje leto bodo s kmeti sklenili pogodbe za proizvodnjo 300 ton krompirja in za 360 ton pšenice.

OPUSTILI SO LASTNO KMETIJSKO PROIZVODNJO

V Kmetijski zadrugi Ilirska Bistrica propadajo vsi objekti, kjer so imeli nekoč organizirano lastno

Za povečanje kmetijske proizvodnje bodo v Kmetijski zadrugi Ilirska Bistrica v naslednjih letih uredili nad tisoč hektarjev obdelovalnih površin. Uredili so že okoli šesto hektarjev, okoli tristo pa jih še urejajo.

Vse površine so bile potrebne hidro in agro melioracij. Letos bi morali združiti še okoli štirideset hektarjev površin, ki pa jim lastniki zemljišč še odločno nasprotujejo.



Kljub tehnološki zastarelosti in majhnim zmogljivostim klavnice morajo živino še dokupovati zaradi premajhnega odkupa.

kmetijsko proizvodnjo. Tako so opustili hleve v Knežaku, Premu, Mali Bukovici in Žabnici. Še pred leti so imeli v tej zadrugi močan selekcijski center, ki je bil takrat med najmočnejšimi v Sloveniji.

V zadrugi pravijo, da je ta proizvodnja propadla zato, ker imajo le okoli šestdeset hektarjev svojih obdelovalnih površin.

Tako je ostala le proizvodnja v zeljarni in klavnici, kjer pa še niso izkoristili vseh možnosti. V zeljarni skisajo okoli 1100 ton svežega zelja. Lahko bi zeljarno napolnili dvakrat, vendar tolikšnih količin zelja ne morejo prodati pa tudi v Hmezadu ni organizacije, ki bi zelje prodala. Izvozili bi lahko skoraj polovico skisanega zelja na Nizozemsko in Avstrijo, vendar le, če bi imeli ustrezno opremo. Lani so na tuji trg prodali sto ton, pri tem pa so imeli reklamacije zaradi neustrezne kakovosti.

V zadrugi pravijo, da strojna oprema zeljarne ne omogoča ustrezne kakovosti. Pred osmimi leti so uvozili stroj za pakiranje zelja, za katerega so šele po nakupu ugotovili, da je tehnološko zastarel in pomanjkljiv. Do prihodnjega leta upajo, da ga bodo prenovili, ker je po teh letih potreben popolnega popravila in tehnoloških izboljšav.

Trenutno so zmogljivosti strojev za rezanje zelja tako majhne, da so se odločili, da bo vsak delavec v zeljarni dvakrat prostovoljno delal.

Tudi zmogljivosti klavnice v Ilirski Bistrici niso izkoriščene. Tedenko zakoljejo okoli dvajset govedi in s tem ne zadovoljujejo niti krajevnih potreb. Odkup govedi je

tako majhen, da morajo živino dokupovati. Klavnica je prav tako tehnološko zastarela, še pred desetletjem pa je bila izvozna klavnica.

KAKO NAPREJ?

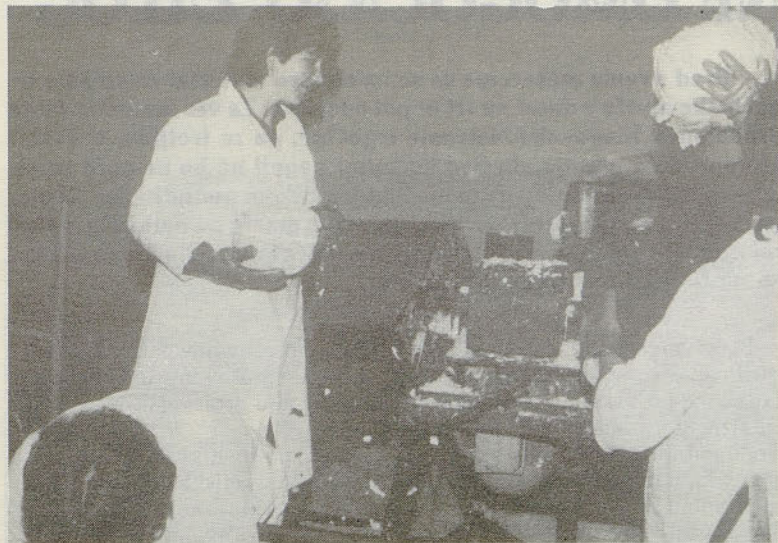
Možnosti za razvoj kmetijstva in s tem tudi boljše poslovanja zadruga vidijo predvsem v izvozni klavnici za drobnico. To utemeljuje s tem, da v zadrugi že pospešeno razvijajo ovčerejo. Letos imajo petsto ovac, že drugo leto pa jih bodo imeli okoli tisoč. Pri tem pa pravijo, da bi morali program razvoja ovčereje dokončno izdelati tudi že na republiški ravni, kjer trenutno še ni izdelan popoln koncept prodaje. Ovce bi lahko edino izvažali, vendar je najbližja izvozna klavnica v Makedoniji.

Sedanja klavnica je nujno potrebna obnove, ali še bolje bi bilo postaviti novo. Drobnico, bi dokupovali še v Istri, Liki, Gorskem Kotaru in Dalmaciji.

Mlekarsko proizvodnjo bi rešili le z izdelavo mlečnih proizvodov, in ko bodo prenovili stroj za pakiranje zelja bodo tudi velike možnosti za izvoz zelja.

Za izboljšanje poslovanja v zadrugi Ilirska Bistrica so sprejeli vrsto kratkoročnih in dolgoročnih ukrepov, s katerimi bodo izboljšali organizacijo dela, vodenje, izkoriščenost delovnega časa in zaposlili ustrezne strokovnjake. Izhod iz težav vidijo le v večji in boljši kmetijski proizvodnji.

Marjana Natek



Zmogljivosti v zeljarni Ilirske Bistrice so tako majhne, da bo vsak delavec dvakrat prostovoljno delal.

ŠELE DVE LETI TRŽNO USMERJANJE KMETIJ

Pred dvema letoma so začeli intenzivno usmerjati kmetije v tržno proizvodnjo. Tako imajo le še deset takšnih kmetij, do konca leta pa jih bo še enkrat več. Kooperacijsko proizvodnjo imajo organizirano v združnih enotah Ilirska Bistrica, Prem in Knežak. Prav tako počasi kot pospeševanje kmetijstva poteka včlanjevanje kmetov v zadrugo,

segli dohodkovne odnose s kmeti. Kljub kreditiranju kooperantov niso imeli le-ti obveznosti prodaje pridelkov in so jih kmetje večinoma prodajali sami. Najslabše je pri pridelavi krompirja. Kmetje imajo s to kulturo zasajenih največ površin, do letos pa zadruga ni odkupila niti tone. Ocenjujejo, da so zaradi nesorazmerja cen na slovenskem in hrvaškem tržišču v Reko zvozili vsako leto okoli osemsto ton krompirja. Kljub temu pa so v zadrugi iz-

BOLJŠE IN DRAŽJE MLEKO IZ NOVE MLEKARNE

V drugi polovici septembra so iz Celjskih mlekarin preselili celotno okoli 50 tisoč litrov mleka, polovico v navadno plastično embalažo in ostali del v pure pack embalaži. S strojem, ki ga imajo za to polnjenje, lahko napolnijo sedem tisoč litrov mleka na uro.

Hmezadova mlekarina je prva na slovenskem tržišču ponudila mleko v pure pack embalaži, ki je

onesnažuje okolja, ker s časom na zraku razpade.

Mleko v novi embalaži ima še podaljšan rok trajanja in je uporabno štiri dni. K daljšemu roku uporabnosti pripomore delna embalaža, ki skoraj ne prepušča svetlobe in dvojna pasterizacija. Za boljši in polnejši okus mleko homogenizirajo, pri tem se maščoba razprši na najmanjše možne delce in deodori-



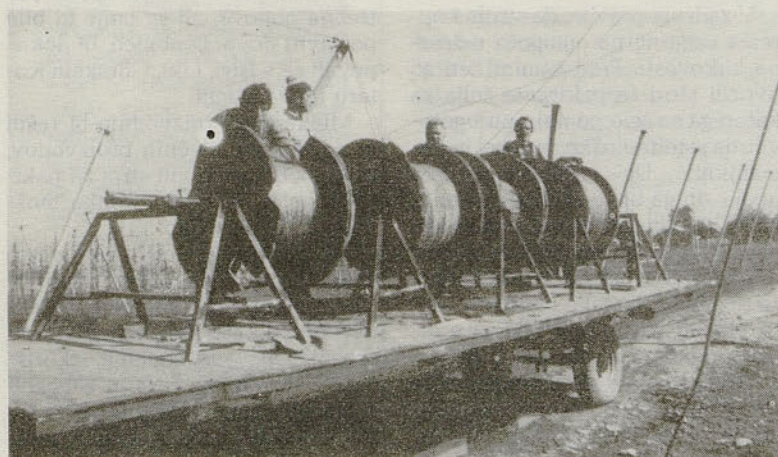
Celjske mlekarne so prve na slovenskem tržišču ponudile mleko v pure pack embalaži.

hkrati korak naprej h kakovostnejšemu pakiranju mleka. Izdelana je iz dolgovlaknate sulfatne celuloze in prevlečena s tankim slojem plastičnih mas. Za sedaj morajo v mlekarini še vso uvažati iz Nemčije, prizadevajo si, da bi vsaj del proizvajali doma in bi tako delno zmanjšali stroške uvoza. Dolgovlaknato celulozo bodo morali še vedno v celoti uvažati, ker pri nas takšne ni, največja proizvajalca za to pa sta Finska in Sovjetska zveza, ki sta tudi največja svetovna dobavitelja surovine za tovrstno pakiranje mleka. V deželah razvitega sveta pure pack embalažo uporabljajo že več kot tri desetletja predvsem zaradi ekonomičnosti, ker ni stroškov vračanja embalaže niti razliva mleka in nenazadnje takšna ne

zirajo, s tem postopkom mleku odvzamejo tuje vonjave. Mleko ni sterilizirano in mora biti stalno ohlajeno na osem stopinj Celzija.

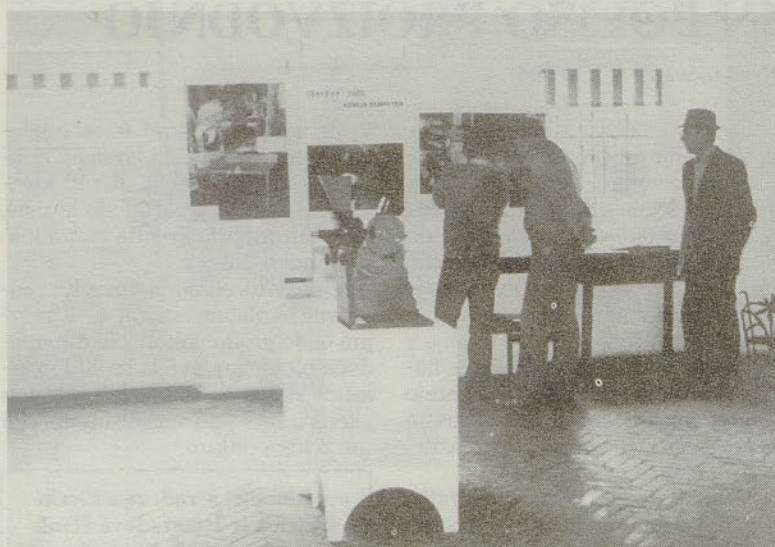
Zaradi nepravilnega ravnanja z mlekom so jim v prvih mesecih pakiranja iz trgovin vrnili več sto litrov mleka, ker se je kisalo in sirilo. V mlekarini zagotavljajo, da so stroji za pakiranje ves čas delali brezhibno, le potrošniki in trgovine niso upoštevali navodil za temperaturo. Sedaj jim mleka trgovine ne vračajo več, potrošniki pa se še vedno niso sprijaznili z osem dinarjev višjo ceno zaradi stroškov embalaže. V mlekarini že za prihodnje leto obljublajo, da bodo v takšno embalažo polnili še jogurt, sladko in kislo smetano.

-mn.



Zamenjava vodil v hmeljiščih Arje vasi

Razstava inovacij v Žalcu



Razstavo inovacij v Savinovem salonu si je ogledalo veliko obiskovalcev

- dr. Boris Skalin - Izdelava krme za postrvi iz odpadne krvi v klavnici;

- Vojko Vidmajer - Program W list - Izboljšava dostopa do datoteke na računalniku Iskra Data C-18;

- Marjan Povše, ing. str. Peter Povše, dipl. ing. str. Dani Lešer - Toplozračni kotel na trdo gorivo za sušenje hmelja;

- Peter Povše, dipl. ing. str. - Peter Posinek, ing. str. - Princip kondicioniranja hmelja;

- Anton Grobelnik, Ivan Basle -

Tehnične izboljšave v briketirnici hmelja in hmeljarni.

Verjetno je izboljšav v delovnih organizacijah več. Koristni predlogi zaživijo v delovnih rezultatih, a tega marsikje ne spravijo na papir. Ne gre le za delež našega Hmezada pri napredovanju inventivne aktivnosti, ampak tudi za evidentiranje koristnih predlogov in inovacij in končno - nagrada tudi prav pride.

Zato, na delo že danes.

Eva Orač

NIZKE MARŽE NE OMOGOČAJO ZALOG

Pred dvema mesecema so se za elektro material zmanjšale trgovinske marže z deset na tri in pol odstotka. Za ves material, ki ga prodajajo v blagovnici Notranje trgovine, pa za tretjino. V TOZD Maloprodaja pravijo, da pod takšnimi pogoji ne bo mogoče izpolnjevati osnovnih nalog trgovine - potrošnikom ponuditi dovolj blaga. Saj jim visoke obrestne mere in nizke marže ne omogočajo skraj nobenih zalog. Zaradi predpisov večkrat nabavijo blago takrat, ko ga tudi že zmanjka v blagovnici.

Blagovnica tozda Maloprodaje je zaslovela prav po široki izbiri izdelkov, predvsem kmetijske mehanizacije, gradbenega materiala, vodovodnih in elektroinstalacij, vijakov in okovja. S temi programi so si pridobili kupce tudi iz drugih delov Jugoslavije.

Za vse te programe dobavitelji oziroma proizvajalci zahtevajo sovlaganja. V črno in barvno metalurgijo združujejo pet odstotkov. Pri tem pa kljub temu nikoli ne vedo, kdaj bodo izdelki imeli v blagovnici. Dobavitelji poleg združevanja izsiljujejo še predplačila in tako v tozda Maloprodaja plačujejo blago, ki ga potem še nekaj časa ne dobijo.

Položaj trgovine se slabša med drugim tudi zaradi padanja kupne moči. V zadnjem času se je zmanjšala prodaja kmetijske mehanizacije gradbenega materiala. Pri ostalih izdelkih še vedno niso zadovo-

ljili povpraševanja potrošnikov. To večje povpraševanje temelji bolj na izsiljevanju proizvajalcev po višjih cenah.

Kako potrošnik vse manj kupuje, dokazuje akcijska prodaja Sigmih zasteklitev kopalnih kadi, pri katerih so skupaj s proizvajalcem za petindvajset odstotkov znižali ceno. Po poteku roka akcijske prodaje jim jih je v skladišču ostalo precej.

Zaradi nemogočih pogojev, v katerih je trgovina, v tozda Maloprodaja poslujejo na meji rentabilnosti. Pravijo, da izgube nimajo samo zato, ker imajo manj zaposlenih kot bi jih morali imeti.

Z negativnimi finančnimi rezultati posluje njihova poslovna enota na tržnici. Zaradi nefunkcionalnega objekta so septembra zaprli tamkajšnji bife, ki so ga dali v najem zasebnemu gostincu.

-mn.

OGLED POSKUSA KORUZHNIH HIBRIDOV V ZALOŽAH

Tretjega in četrtega oktobra sta Hmezad KZ Savinjska dolina in Kmetijstvo Žalec organizirala ogled 58 hibridov. 35 jih je prispelo iz tujine (Italija, Francija, Nemčija), ostali pa so bili iz jugoslovanskih selekcijskih hiš. Poskus naj bi tehnologom in kmetovalcem omogočil

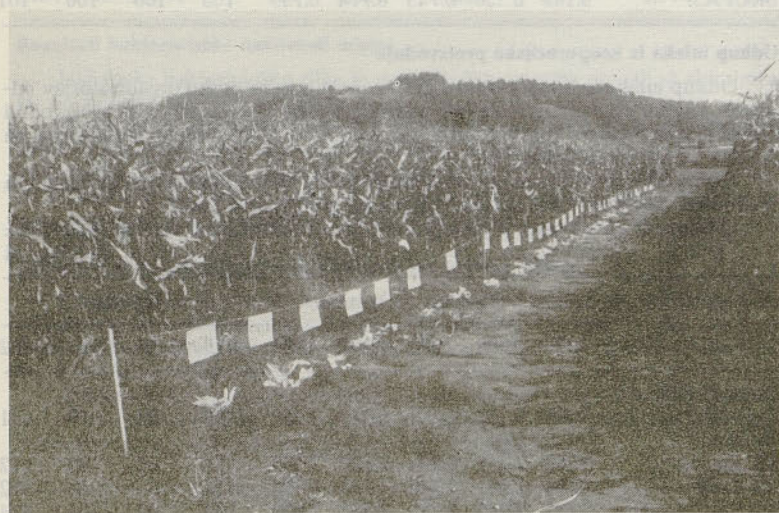
lažje odločanje pri izbiri hibrida po namenu in za tip tal. Posebno letošnje leto, ki je hladnejše, nam bo dobri šola, kateri so najzanesljivejši kultivarji za naše klimatske razmere.

M. K.



Uvodno besedo v ogled hibridov je koordinator za družbeno primarno proizvodnjo dipl. inž. kmet. tov. Franc Verstovšek zaključil: Trud organizatorjev oglednega polja bo poplačan, če bomo po ogledu še trdneje znali izbrati za lastne potrebe najprimernejši hibrid.

Poskusno polje si je ogledalo veliko proizvajalcev, dijakov, študentov in strokovnjakov.



Na vzornem poskusnem polju pod slikovitim Novim Kloštrom v Založah je bilo na ogled kar 58 domačih in tujih hibridov koruze.

MLEKO '84

Na mariborskem sejmišču je bil že sedmič zapored organiziran sejem Mleko '84.

Prikazani so bili le nekateri izdelki mlečnopredelovalne industrije, embalaže in opreme.

Sodelovala je tudi naša mlekar-
na.

OGLAS

Prodajam 160-litrski vinski sod.
Tone Šepec, Levstikova 4, Žalec.

OGLAS

Kupim dvobrazdni obračalni
plug.

Naslov v uredništvu Hmeljarja.

OBVESTILO HMELJARJEM!

Po novem odloku SO Žalec o javnem redu in miru je v 9. točki 8. člena zapisano: zaradi varstva zdravja ljudi in čistoče je prepovedano puščati hmeljske odpadke na odlagališču dalj kot dva meseca po končanem obiranju hmelja oz. po 15. novembru vsakega leta.

Obenem ponovno opozarjamo vse hmeljarje, da obvezno uničijo s sežiganjem vse ostanke hmeljnih trt na mestih, kamor so jih odlagali v času obiranja hmelja. Ta ukrep je nujen zato, da se uničijo razni škodljivci predvsem prosena (koruzna) večja in bolezn, ki se zadržujejo ter širijo iz teh ostankov.

KMETIJSKA INŠPEKCIJA SO ŽALEC

MOJ ZELENJAVNI VRT

NOVEMBER

Večino zelenjave smo pospravili v klet, del pa v zasipnico. Redno pregledujemo siljene rastline in skrbimo za vlago. Če endivija vložena v zemljo v kleti začne gniti, ji sproti odstranjujemo gnile liste. Zimska solata najbolje prezimi, če gre v zimo s 4-5 listi. Posebno občutljiva je oktobra sajena zimska solata. Le-to pred mrazom zavarujemo z odejo iz smrekovih vej. Takoj v februarju, ko sneg skopni, jo pokrijemo s perforirano folijo in tako hitro dobimo prve glave. Če še nismo, še vedno lahko skrajšamo liste radiču, ki bo prezimil na gredi in ga v primeru golomrazice prav tako kot zimsko solato zavarujemo s smrekovimi vejami. Predno zemlja zmrzne, pospravimo v klet še zadnji por.

November je tudi čas za pripravo »jesenske brazde«. Če se le da, prelopatajmo prazne gredice in jih ob tem pognojimo. Ostalo pa bo opravila zima. Tako pripravljene gredice s sesedeno zemljo, bodo spomladi takoj pripravljene za setev in saditev.

M. K.

LETOS DOBER PRIDELEK

ZELJA

Kmetijska zadruga Savinjska dolina je v drugi polovici oktobra že odkupila okoli 950 ton zelja in do konca sezone ga bodo kooperanti dobavili še preostalih 500 ton. Kmetje so v jesenskih mesecih dobavljali predvsem varaždinsko zelje, v začetku sezone pa hibridne sorte.

Dvesto ton zelja so prodali kamniški Eti. Ves ostali pridelek je odkupil Merx Celje za kisanje in prodajo svežega zelja. Zaradi vse večje proizvodnje zelja bo Merx že prihodnje leto povečal zmogljivosti zeljarne v Šempetru. Del denarja za naložbo bo predvidoma prispeval tudi Hmezad.

-mn.

Odkup industrijskih jabolk

Dobra letina jabolk je pripomogla, da je Kmetijska zadruga Savinjska dolina oktobra dnevno odkupila do dvajset ton industrijskih jabolk. Kmetom so jih plačali po 9,50 za kilogram, zadruga je sama prikrbela prevoz do Etola v Celju in Fructal Alka v Duplici pri Kamniku. Po predvidevanjih bodo odkupili sedemsto ton jabolk. To je štirikrat več kot lani.

-mn.



Nov pakirni stroj za sadje v celjski hladilnici že obratuje

PREVZEM MLEKA NA OBMOČJU CELJSKIH MLEKARN 1983

CELJSKE MLEKARNE

Nastanek Celjskih mlekarn sega že v medvojna leta. Okupator je v Celju v Kocbekovi ulici zasilno uredil malo mlekarno z adaptacijo prostorne zgradbe. Ta mlekarna je po vojni nadaljevala z delom in sprejemala mleko iz obveznega odkupa s celotnega ožjega in širšega celjskega območja. Mleko je delno pripravljala za konzum, delno pa ga je predelovala v sir. S konzumnim mlekom je oskrbovala potrošnike v Celju, nekaj časa pa tudi v Trbovljah.

Prva povojna leta je mlekarna delovala v sklopu Direkcije za mlekarstvo. Nato je poslovala kot komunalno podjetje. Z letom 1955 je nekaj časa poslovala v sklopu Zadružne zveze v Celju. V tem času se je celjski mlekarni priključila tudi šoštanj-ska mlekarna. 1. januarja 1962 pa se je mlekarna vključila v novo ustanovljeno podjetje Kmetijski kombinat Žalec.

Leta 1962 je bila zgrajena nova mlekarna na lokaciji ob Ljubljanski cesti, ker stara mlekarna ni več zadovoljevala po zmogljivosti in funkcionalnosti ter lokacijsko, saj je bila v središču mesta. Nova mlekarna je bila zgrajena v tipu konzumne mlekarnice in je takšna še danes. Takratna dnevna zmogljivost mlekarnice je znašala 20.000 litrov mleka.

Že leta 1968 se je pokazala potreba po rekonstrukciji mlekarnice zaradi prenikajočih kapacitet. Rekonstrukcija je bila opravljena z delno dozidavo in precejšnjo zamenjavo opreme. Polnjenje mleka v mlečne steklenice je prešlo na novo polnjenje in sicer v polietilensko nepovratno embalažo. Prav tako se je začelo polnjenje jogurtov in smetan v nepovratne plastične kozarce. Povečali so tudi skladiščne prostore in tako je zmogljivost mlekarnice porasla na možnost dnevne predelave mleka do 40.000 litrov.

V zadnjem desetletju je mlekarna iz leta v leto dosegala vse večji razmah. Močno se je povečal odkup mleka, predvsem iz kooperacijske proizvodnje. Zajeli smo nova odkupna območja, kjer še ni bil organiziran odkup.

Trend hitrega doseganja ravoja narekuje in pogojuje še nadalje močan razvoj predelave v Celjskih mlekarnah. Zaradi tega kapacitete pridobljene z rekonstrukcijo ne zadoščajo v smislu tako imenovanega konzumnega programa in specializirane proizvodnje. Tako smo kljub težavam, ki so se pojavljale, pristopili h gradnji nove mlekarnice – novega objekta z zmogljivostjo 150.000 litrov dnevne prevzema. Nova mlekarna je zgrajena v Arji vasi in je pričela obratovati letos. S tem je omogočen nemoten povečan odkup mleka na eni strani, na drugi pa so vzpostavljeni pogoji za kvalitetno proizvodnjo, ker samo taka proizvodnja najde pot do potrošnika. Zadovoljitev trga je osnovni moto bodočega razvoja mlekarnice.

Skladno z večjim odkupom mleka so bili vsi napori usmerjeni v povečanje prodaje in razširitev prodajnega tržišča. Hiter razmah dejavnosti Celjske mlekarnice prikazuje najbolj nazorno naslednji podatek o odkupu mleka in prodaji konzumnega mleka in jogurtov zadnjih 23 let.

Proizvodnja mleka po letih

Tabela št. 1

Leto	Odkupljena količina l	Konzumno mleko l	Jogurt v kozarcih
1960	1.238.471	1.225.458	–
1961	1.118.175	1.104.711	–
1962	1.564.343	1.329.311	–
1963	2.109.743	1.808.603	–
1964	2.440.265	2.215.372	466.761
1965	3.381.395	2.944.901	478.149
1966	6.066.690	3.868.196	708.620
1967	7.277.092	4.196.653	829.000
1968	8.691.700	4.851.732	844.144
1969	11.377.843	5.945.564	2.208.527
1970	10.603.000	8.021.212	3.985.103
1971	13.306.400	8.651.800	4.943.000
1972	15.353.186	8.786.782	6.064.121
1973	16.677.700	9.960.600	8.225.200
1974	18.062.000	9.626.810	9.849.620
1975	19.565.000	9.761.270	11.142.387
1976	23.251.106	9.761.000	11.140.000
1977	26.579.999	10.478.000	11.215.000
1978	29.148.446	11.148.000	15.035.000
1979	35.172.000	11.472.828	16.587.212
1980	36.737.374	11.801.029	14.920.193
1981	35.870.367	13.885.645	15.599.403
1982	36.378.684	14.335.339	16.598.000
1983	40.016.444	14.619.185	12.874.726

Odkupno področje mleka

Odkup mleka Celjskih mlekarn zajema področje naslednjih občin celjske regije: Celje, Laško, Slovenske Konjice, Šentjur, Šmarje, Titovo Velenje, Žalec; koroške regije: Ravne, Dravograd; zasavske regije: Trbovlje, Hrastnik – Dol in posavske regije: Sevnica, ter mariborske regije: Slovenska Bistrica.

ŠTEVILČNI PRIKAZ GOVEDI, OD TEGA VSEH KRAV IN KRAV ZAJETIH V ODKUP MLEKA PO POSAMEZNIH OBČINAH V LETU 1983

Tabela št. 2

Občina	Število govedi	Število krav	Število krav zajetih v odkup	%
Celje	7.560	3.561	1.218	34,2
Laško	7.091	2.921	1.871	64,1
Slov. Konjice	8.102	3.500	2.265	64,7
Šentjur	7.309	5.028	2.856	58,0
Šmarje	10.400	8.620	5.240	60,8
Žalec	15.199	5.824	4.264	73,2
Titovo Velenje	5.650	2.211	1.186	53,6
Sevnica	2.516	1.332	715	53,7
Dravograd	3.294	1.595	438	27,5
Ravne	5.687	2.540	1.024	40,3
Trbovlje	1.100	380	120	31,6
Hrastnik	732	253	114	45,1
SKUPAJ	74.640	37.665	21.311	56,6

Iz tabele je razvidno, da je na odkupnem področju mleka zajetih v odkup 21.311 krav oziroma 56,6 % celotnega stalaža krav. Stalež govedi v Sevnici je zajet le za del odkupnega območja Celjskih mlekarn.

Za zagotovitev zadostnih količin mleka za novo mlekarno bo v naslednjem obdobju nujno potrebno storiti naslednje:

- razširiti zbiralne proge,
- povečati število krav zajetih v odkup,
- specializirati kmečke proizvajalce za proizvodnjo mleka,
- povečati mlečnost krav s kvalitetno osnovno krmo,
- pojačati službe, ki delajo na področju mleka.

Odkup mleka iz lastne kmetijske proizvodnje

Iz lastne kmetijske proizvodnje odkupujemo mleko neposredno. V tej proizvodnji, z izjemo Hmezad delovne organizacije Kmetijstvo Žalec, opažamo že več let stagnacijo v proizvodnji mleka. Farma v Libeličah in kmetijska šola Šentjur sta po količini oddanega mleka na nivoju usmerjenega zasebnega proizvajalca.

Odkup mleka iz lastne kmetijske proizvodnje v 000 litrih za obdobje 1979–1983:

Tabela št. 3

	Indeks								
	1979	1980	1981	1982	1983	80/79	81/80	82/81	83/82
Hmezad Kmetijstvo Žalec	5.005	5.193	5.562	5.500	5.474	104	107	99	100
KKZ Prevalje	505	506	500	588	612	100	99	118	104
KKZ Dravograd	57	46	52	41	34	81	113	79	83
KK Šentjur	263	290	310	248	246	110	107	80	99
KZ Laško	98	107	120	127	142	109	112	106	112
KG Hotemež	234	194	199	210	241	83	103	106	115
SKUPAJ:	6.162	6.336	6.743	6.714	6.749	103	106	100	101

Odkup mleka iz kooperacijske proizvodnje

Odkup mleka iz kooperacijske proizvodnje poteka preko organizatorjev odkupa – kmetijskih zadrug, temeljnih zadružnih organizacij. Tudi v tej proizvodnji zasledimo stagnacijo v proizvodnji mleka zaradi nizkih cen mleka ter visokih cen močnih krmil, razen v letu 1983.

Ravno tako pa je sorazmerno majhen pridelek volominozne krme po hranilnih vrednostih, kar prav tako bistveno vpliva na proizvodnjo mleka.

Odkup mleka iz kooperacijske proizvodnje v 000 litrih za obdobje 1979–1983:

Tabela št. 4

	Indeks								
	1979	1980	1981	1982	1983	80/79	81/80	82/81	83/82
Hmezad KZ									
Sav. dolina	6.299	6.632	6.560	6.342	7.059	105	99	97	111
Hmezad									
KK Šmarje	6.563	7.276	6.894	6.820	7.663	111	95	99	112
KZ Celje	1.491	1.661	1.746	1.731	1.936	111	105	99	112
KZ Slov. Konjice	2.271	2.340	2.270	2.365	2.700	103	97	104	114
Mercator									
KK Sevnica	2.925	2.357	1.210	1.289	1.306	81	51	107	101
ERA Velenje									
K Šoštanj	1.914	2.088	2.318	2.363	2.685	109	111	102	114
ABC ZKZ Dol									
pri Hrastniku	124	101	130	207	280	81	129	159	135
ABC ZKZ TZO									
Trbovlje	322	269	235	227	203	84	87	97	89
KZ Laško	1.260	1.315	1.431	1.773	2.205	104	109	124	124
KKZ TZO Trata									
Prevalje	1.395	1.583	1.685	1.743	1.916	113	106	103	110
KKZ TZO Odor									
Dravograd	683	760	869	918	1.038	111	114	106	113
KK Šentjur	3.767	4.019	3.779	3.886	4.276	107	94	103	110
SKUPAJ:	29.014	30.401	29.127	29.664	33.267	105	96	102	112

Dinamika odkupa mleka po mesecih

Dinamika odkupa mleka po mesecih kaže ustaljeno podobo sezonskega nihanja. Zlasti so ta nihanja izrazita v kooperacijski proizvodnji, kjer je mesečni odkup v mesecih maj-avgust za 400.000 litrov večji od mesecev januar-april; to predstavlja 21 % porast.

Značilnost krivulj odkupa mleka je v tem, da odkup doseže svoj maksimum v mesecu maju. Krivulja odkupa v letu 1980 od doseženega maksimuma nenormalno pada. Krivulja odkupa v letu 1983 naglo in strmo narašča do maja, nato v oktobru pada. Krivulja v tem letu sicer kaže ustaljeno podobo odkupa.

Povprečna tolišča odkupljenega mleka

Tolišča v mleku je bistveni faktor za določanje cene mleku. Iz podatkov zaključimo, da je tolišča po posameznih dobaviteljih zelo konstantna. Povprečje tolišče celotnega odkupa je že peto leto skoraj enako, razlika se giblje le v desetinki odstotka. Ta podatek ni zgolj statistične narave, temveč predstavlja izračunani povpreček ca. 18.000 odvzetih vzorcev po terenskih kontrolorjih na zbiralnicah in odvzetih vzorcev po avtomatiki specialnega vozila »cisterni«. Navedena tolišča predstavlja dejansko priznana tolišča za izračun cene, torej plačano toliščo.

V letu 1983 je bilo refraktometrijsko ugotovljeno dodajanje vode v 150 primerih.

Povprečna tolišča odkupljenega mleka po dobaviteljih od 1979-1983

Tabela št. 5

Dobavitelj	1979	1980	1981	1982	1983
Lastna kmetijska proizvodnja					
Hmezad Kmetijstvo	3,633	3,668	3,678	3,677	3,677
KZ Prevalje	3,499	3,622	3,660	3,718	3,631
KZ Dravograd	3,834	3,821	3,731	3,711	3,687
KK Šentjur	3,538	3,600	3,539	3,591	3,579
KZ Laško	3,424	3,630	3,625	3,634	3,525
KG Hotemež	3,462	3,547	3,635	3,614	3,612
SKUPAJ:	3,612	3,658	3,669	3,675	3,656
SKUPAJ:					
Dobavitelj	1979	1980	1981	1982	1983
Kooperacijska proizvodnja					
Hmezad KZ Sav. dol.	3,635	3,701	3,700	3,752	3,669
KK Šmarje	3,640	3,725	3,684	3,738	3,704
KK Šentjur	3,699	3,674	3,676	3,722	3,658
Mercator Sevnica	3,647	3,671	3,650	3,718	3,703
KZ Slov. Konjice	3,627	3,669	3,664	3,703	3,615
ERA Šoštanj	3,625	3,611	3,624	3,679	3,662
TZO Trbovlje	3,609	3,715	3,684	3,732	3,684
TZO Dol	3,680	3,678	3,775	3,762	3,693
KZ Laško	3,622	3,693	3,663	3,669	3,621
KZ Dravograd	3,677	3,760	3,747	3,794	3,746
KZ Prevalje	3,557	3,645	3,650	3,718	3,652
KZ Celje	3,643	3,641	3,665	3,708	3,610
SKUPAJ	3,635	3,687	3,677	3,785	3,674
OBA SEKTORJA	3,621	3,682	3,675	3,716	3,671

Rezultati bakteriološke kakovosti mleka

Higiensko bakteriološka slika je po področjih oziroma progah in zbiralnicah ter po mesecih zelo spremenljiva.

Razumljivo je, da je bakteriološka slika najboljša tam, kjer se posveča higijenski pripravi mlečne posode, vimena in sami molži, zdravi prehrani največ pozornosti in kjer redno in takoj po molži ohladijo mleko izpod 8 °C. Na določenih področjih še ni hladilnih bazenov. V določenih primerih pa prinašajo mleko v hladilne bazene le enkrat, kar se odraža na slabi kakovosti mleka.

Struktura zbiralnic po dnevni količinah prevzetega mleka

Zadnja leta se je število malolitražnih zbiralnic zmanjševalo, večalo se je število zbiralnic z večjimi količinami mleka. Malolitražne zbiralnice v glavnem povečujejo količine mleka, nekatere pa se združujejo ob prehodu zbiranja mleka z vrči na bazenski prevzem mleka.

Zbiralnice, ki presegajo 1200 litrov dnevnega premzema in povečujejo mleko, se velikokrat razformirajo v dve s tem namenom, da se proizvajalcem približamo. Struktura zbiralnic po dnevni količinah prevzetega mleka

Tabela št. 6

Dobavitelj	Litri					Skupaj zbiralnic
	40	40-80	80-200	200-400	nad 400	
Lastna kooperacijska proizvodnja						
Hmezad Kmetijstvo Žalec						4
KKZ Prevalje						2
KK Šentjur				1		1
KZ Laško				1		2
KG Slovenska vas					1	1
KKZ Dravograd			1			1
SKUPAJ			1	2	8	11
Kooperacijska proizvodnja						
Hmezad TOZD Koop.		1	15	16	17	49
KK Šmarje		3	14	36	14	67
KZ Celje	2	1	3	6	6	18

KZ Slov. Konjice	1	2	13	13	3	32
Mercator KK Sevnica	1	8	11	6		26
ERA Velenje K Šoštanj			5	6	7	18
ZKZ TZE Dol/Hrast.			2	2	1	5
ZKZ TZE Trbovlje	3	2	1	1		7
KZ Laško	5	8	13	8	2	36
KKZ TZO Trata Prevalje			1	3	5	9
KKZ TZO Odor Dravograd		1	2	3	2	8
KK Šentjur	1	1	17	25	6	50
SKUPAJ	13	27	97	125	63	325

Število zbiralnic in število zbranega mleka na zbiralnico

V tabeli so prikazani podatki povprečnih dnevni količin zbranega mleka na zbiralnico. Področje KZ Laško, Sevnica in Trbovlje je konfiguracijsko najtežje. Na omemjenem področju pretežni del mleka pripeljejo do naših kamionskih prog prevozniki mleka s traktorji.

Odkupna mreža je sorazmerno dobro pokrita z zbiralnicami in v glavnem v celoti formirana.

Število zbiralnic in število zbranega mleka na zbiralnico

Tabela št. 7

Dobavitelj	Število zbiralnic	Količina zbranega mleka na dan na zbiralnico
Hmezad Kmetijska zadruga		
Savinjska dolina	49	479
Hmezad KK Šmarje	67	353
KZ Celje	18	180
KZ Slov. Konjice	32	267
Mercator KK Sevnica	26	158
ERA Velenje K Šoštanj	18	457
KKZ TZE Dol pri Hrastniku	5	192
ZKZ TZE Trbovlje	7	105
KZ Laško	36	193
KKZ TZO Odor Dravograd	8	375
KKZ TZO Trata Prevalje	9	623
KK Šentjur	50	282
SKUPAJ	325	325
Hmezad Kmetijstvo Žalec		
KK Šentjur	4	4276
KKZ TZO Trata Prevalje	2	379
KKZ TZO Odor Dravograd	2	979
KKZ TZO Odor Dravograd	1	99
KZ Laško	1	409
KG Slovenska vas	1	745
SKUPAJ	11	1915
VSE SKUPAJ	336	377

Pregled števila proizvajalcev, krav, odkupljenega mleka na kravo in na proizvajalca ter razporeditev proizvajalcev po številu krav

Iz tabele je razvidno število proizvajalcev, krav in odkupljenega mleka po kravi. Po številu proizvajalcev ima odkup izredno velik obseg, vendar je proizvodnja po kravi še izredno nizka in razdrobljena ter kaže še velike potencialne možnosti za tržno proizvodnjo mleka.

Vidne rezultate dodega Hmezad Kmetijstvo Žalec. Vsi ostali proizvajalci lastne proizvodnje imajo izredno majhen stalež živine, zaradi tega tudi manjšo proizvodnjo.

Pregled števila proizvajalcev, krav, odkupljenega mleka na kravo in na proizvajalca ter razporeditev proizvajalcev po številu krav

Tabela št. 8

Dobavitelj	Štev. proizv.	Št. krav. zajetih v odkup	Odkup mleka		Razpored po št. krav		
			po kravi	po proizvajalcu	1-3	4-9	10
Hmezad KZ SD	849	3190	2212	8314	481	338	30
Hmezad KK Šmarje	2185	5240	1462	3507	1647	522	15
KZ Celje	463	1218	1589	4181	361	99	3
Mercator K Sevnica	239	715	1827	5466	189	48	2
KZ Slov. Konjice	610	2265	1192	4427	487	116	7
ERA Vel. K Šoštanj	251	1186	2264	10696	120	111	20
ZKZ TZO Trbovlje	60	120	1689	3379	36	22	2
ZKZ TZO Dol/Hrast.	36	114	2461	7792	22	14	-
KKZ TZO Trata Prev.	135	860	2227	14189	30	73	32
KKZ TZO Odor Drav.	102	423	2453	10172	51	44	7
KZ Laško	542	1750	1260	4069	295	246	1
KK Šentjur	869	2778	1539	4921	692	164	13
SKUPAJ	6.341	19.859	1.650	5.246	4.411	1798	132
Hmezad Kmetijstvo							
KKZ TZO Trata Prev.	1	164	3732				
KKZ TZO Odor Drav.	1	15	2237				
KZ Laško	1	56	2542				
KG Hotemež	1	65	3700				
KK Šentjur	1	78	3156				
SKUPAJ	6	1.452	4.648				
OBA SEKTORJA	6.347	21.311	1.852				

(Nadaljevanje prihodnjic)

PRIHODNJE LETO PAŠNE SKUPNOSTI ZA OVČEREJO

Kmetijska zadruga Savinjska dolina je pripravila obsežen program za razvoj pašnih skupnosti na obrobjih, oziroma v hribovitih predelih Savinjske doline. Tako bodo na območju zadrugne enote Tabor razvijali pašne skupnosti za ovčerejo. V ta namen so pripravili potrebna zemljišča. Organizirali bodo pašo ovac na štiridesetih hektarjih, ki so last petih kmetov iz Črnega vrha, Miklavža in Marije Reke.

Za vzrejo govedi in krav molznic bodo prihodnje leto na Dobrovljah in na Čreti ustanovili sedem pašnih skupnosti z imeni Čreta, Dobrovlje, Ropasija, Planinšek, Predovnik, Urban in Podgorje. Že prvo leto bodo na 340 hektarjih pasli 240 krav in 40 pitancev. V Kmetijski zadrugi Savinjska dolina pričakujejo, da bo paša govedi dala ugodne ekonomske rezultate in bodo v končni fazi zredili skoraj

celjsko področje, kjer je Hmezad tudi nosilec razvoja ribogojstva. S to naložbo bodo v TOZD Petrovče uresničili del srednjeročnega programa ribogojstva, ki ga niso v celoti realizirali, ker je za te namene zmanjkalo denarja.

V Ribogojnici vzgajajo okoli dva

in pol milijona iker za postrvi, ki jih delno potrebujejo za lastno vzrejo, skoraj polovico pa jih prodajo ostalim ribogojnicam in že nekaj let jih uspešno izvažajo v Avstrijo. Do konca leta bodo vzredili še petsto tisoč mladice postrvi in štirideset ton konzumnih postrvi. —mn.

IZVOZILI VEČ GOB, KOT SO PREDVIDEVALI

V začetku oktobra so v TOZD Sadeks znatno presegle plan izvoza gob, saj so izvozili okoli 100 ton svežih jurčkov, 20 ton suhih in 60 ton lišič v slanici. Poleg tega so na tuja tržišča prodali še nad 50 ton borovnic, 300 ton polžev, 70 ton črnega ribeza in 9 ton krhlike. K uspehu sta pripomogla dobra letina in odkup. V Sadeksu pravijo, da so toliko izvozili tudi po zaslugi vztrajnih delavcev.

Zadnje dni oktobra so v tem TOZD dokončno uredili polindustrijsko napravo za predelovanje zdravnih zelišč. Alkrom Ruše je dva meseca kasneje kot so se dogovorili dobavil uparilnik za estrahaže, s kate-

rim bodo pripravljali gostejši ekstrakt kamilice. Takšen proizvod bodo lahko izvažali. Za takšnega, kot so pripravili sedaj, bi potrebovali preveč embalaže.

Spomladi so predelali že dve toni in pol kamilčnih cvetov v olje in okoli dvajset ton zelene mase. Destilirani ekstrakt je bil neuporaben, ker še niso imeli uparilnika. Za poizkus so predelali okoli dve toni suhih hmeljnih listov, ki so jih sami obirali in sušili. S to predelavo bodo ugotovili, s kakšnimi stroški bi lahko v Sadeksu predelovali hmeljne liste, ki bi z dodatki služili za močna krmila. —mn.



Na območju zadrugne enote Tabor imajo kmetje okoli devetdeset ovac, čez dve leti pa jih bo že dvesto petdeset.

Vrednost celotne ureditve pašnikov bo znašala nad dva milijona dinarjev, od katerih bodo člani prispevali dvajset odstotkov denarja, osemdeset odstotkov pa si bo zadruga zagotovila nepovratnih sredstev. Tako predvidevajo povečanje števila ovac na tem področju od sedanjih devetdeset na dvesto petdeset v naslednjih dveh letih. V Hmezadu pa bo v nekaj letih že okoli šest tisoč ovac.

devet tisoč kilogramov mladega pitanega goveda in namolzli okoli 440 tisoč litrov mleka. Za to bodo potrebne še dodatne ureditve zemljišč, ki so predvidene za pašo. Skupna vrednost ureditve pašnih skupnosti na Dobrovljah in Čreti bo znašala štiriindvajset milijonov dinarjev.

—mn.

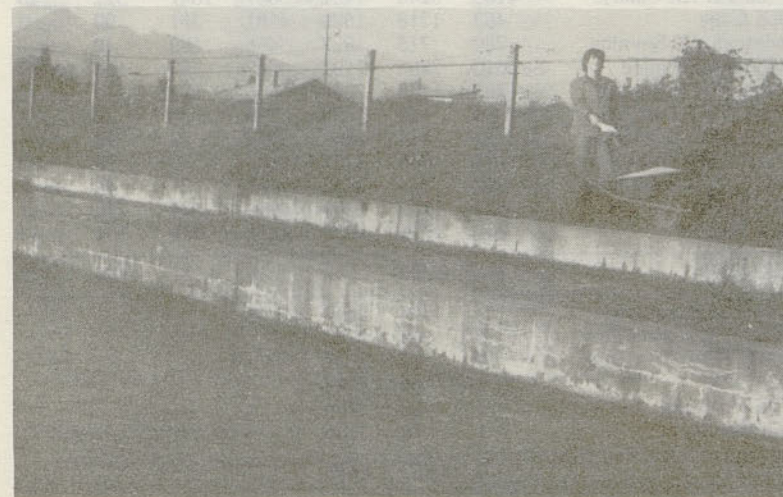
Urejali Žovneško jezero za vzrejo rib

V TOZD Kmetijstvo Petrovče so v prvi polovici oktobra sklenili pogodbo za ureditev Žovneškega jezera za ribogojne namene in ga bo urejala celjska delovna organizacija Ceste kanalizacije. Tako bodo v

delovni enoti Ribogojnica že prihodnje leto vzgajali mladice za krapovce, ki jih sedaj še kupujejo na Hrvaškem. V prvi fazi jih bodo gojili le za potrebe na jezeru, kasneje pa bodo vzrejo razširili za širše



V prvi polovici oktobra so v Sadeksu izvozili 100 ton svežih jurčkov. Za tuja tržišča jih takole pripravljajo v zbiralni postaji v Markovcih.



V ribogojnici bodo do konca leta vzredili štirideset ton postrvi za prodajo.

PRAVNI KOTIČEK

Dopisujte v Hmeljarja!

Odgovor:

Od kdaj se plačujejo obresti, ali od dneva plačila z žiro računa dolžnika ali od prejema sredstev na žiro račun upnika, je stvar dogovora med upnikom in dolžnikom in pogoji plačevanja, ki morajo biti opredeljeni v pogodbi.

Finančna služba DO sprašuje:

Ali smo dolžni plačati dobavitelju obresti za dneve, ko se je naš denar zadrževal v »kanalih SDK«? Kako izračunati, kako dolgo potuje denar prek SDK do neke SDK v Jugoslaviji?

Kako dolgo potuje denar prek SDK iz enega kraja v drugi kraj v Jugoslaviji so le izkustvene norme, ki jih s spremljanjem plačil lahko sami spoznate ali se zanimate pri svoji SDK.

Sadjarstvo se ni razvilo tako, kot je pričakoval

Blizu Žovneškega jezera stoji prikupna domačija Ide in Joža Rojnik. Na oknih kmečke hiše so cvetele rože. Občutek domačnosti na domačem dvorišču daje prenovljen vodnjak, blizu katerega se bohoti mogočen divji kostanj, ki je po tleh že raztrosil prve še bodičaste sadove. Kislo septembrsko dopoldne je bilo. Doma sta bili samo stara mama Terezija, ki je še pometala za dokončano peko kruha, in triletna Simona, ki je sprva nezaupljivo pogledovala.

Gospodarja Ida in Jože sta obirala jabolka v bližnjem sadovnjaku. Sicer prijazna Rojnikova sta se nejevoljno ozirala proti nebu, ki se še ni odločilo ali bo posijalo s soncem ali ju bo od obiranja nagnal dež. Obirala sta zlati delišes in se jezila, ker so jabolka letos tako počasi dozorevala.

»Veste, vsak dan se pozna, ko na jabolka posije sonce. Letos je vse veliko kasneje kot lani«, je pripovedoval Jože.

Petinštirideset arov imajo Rojnikovi zasajenih z zlatim delišesom, jonağoldom in idaredom. Zelo malo pa imajo še starega načina vzgoje, italijanske palmete. Pred dvema letoma so zmanjšali sadovnjake za enkrat.

Jože je razložil: »To smo naredili predvsem zato, ker pred dvema letoma nismo prodali niti kamiona jabolka, imeli pa smo jih dvajset ton. Veliko sadja je pojedla živina, veliko pa ga je zgnilo kar na prostem. Na to



Ida in Jože Rojnik med obiranjem zlatega delišesa.

površino smo potem zasejali koruzo.«

Ida in Jože sta skrbno obirala, kajti vesta, da je od dobrega obiranja

tudi odvisen njihov zaslužek. Z letino sta, kot pravita, še kar zadovoljna, saj bosta prodala okoli deset ton namiznih jabolk in okoli pet ton za predelavo.

»Ob dobri letini in če je še sreča, da jih lahko prodamo, zaslužek od jabolk ne bo manjši kot bi bil od hmelja,« je dodala Ida.

Jože si je med obiranjem malo oddahnil in pripovedoval:

»Za sadjarstvo me je pred več kot sedemnajstimi leti navdušil stric in strokovnjaki kmetijskega kombinata. Prepričan sem bil, da bo sadjarstvo tudi na tem sicer hmeljarskem območju bolj zaživelo. Tako pa se le počasi pomika naprej. Pridelovalcev sadja je malo in smo največkrat pri svojih predlogih v manjšini. Mislim, da bi se morali v prihodnje v kmetij-

niti enega drevesa, ker je tako drago.«

Rojnikovi imajo deset hektarjev zemlje. Tiste, ki jo je Jože prevzel, je nekaj zalila akumulacija, največ boljše zemlje je vzela arondacija. Na njihovih poljih so še pred leti gojili hmelj, zemlja pa je tako mokra, da so morali vsake tri leta posaditi nove sadike.

Še v nasadu jabolk so si naredili jarke, da bi voda hitreje odtekala.

»Veste, nikoli ni bilo denarja, da bi to zemljo izsušili. Pomagali so si s temi površinskimi jarki, zaradi katerih pa moram v sadovnjaku pokositi vse ročno«, je razlagal Jože.

Jabolka niso edini vir zaslužka na Rojnikovi kmetiji. V hlevu stoji deset krav molznic in letno prodajo okoli 25 tisoč litrov mleka. Premenjal je čredo in tako ima sedaj samo svetlo lisasto govedo. V prihodnjih letih bo prodajal še pitance, za sedaj pa v hlevu »priveže vse kar krave povržejo.«

Jože je eden od tistih kmetov, ki pravi, da sicer ne računa, vendar pa z živinorejo ni zadovoljen.

»Tudi drugi kmetje niso zadovoljni. Marsikje že manjšajo število govedi v hlevu. Mleku se je cena izboljšala šele v zadnjem letu, pa so vsi zagnali vik in krik, da je predrago. Takrat, ko se podražita bencin in cigarete, se obnašajo vsi kot, da je to normalno. Vsi pa pozabljajo, da mora kmet dneve in dneve krmiti, pridelovati krmo, preden iz telička zraste krava, da jo sploh lahko pomolžeš. Krava, ki molze, potrebuje tudi dobro krmno«, je rekel Jože.

Ida pa je dodala: »Na kmetiji moraš odšteti delo, sicer bi bili vsak dan slabe volje.«

Marjana Natek

TRIKRAT ZATROBIL, ČE JE HOTEL ZAPELJATI V LEVO

Pravi, da ne ve koliko tisoč kilometrov je prevozil v več kot tridesetih letih šoferskega poklica. Stanko Mastnak je eden od najstarejših šoferjev v Hmezadu. Pred štirimi leti je pustil volan večjih kamionov in od takrat vozi le še »dvo-tonca«, ki ga potrebuje kot vodja nabave v tozd Transport Vrbje. Čez dve leti bo odšel v zaslužben pokoj, saj so ga tovornjaki in ceste v vseh teh letih že pošteno utrudili.

Stanko je doma v Šempetru in še kot otrok je zvedavo opazoval takrat redke avtomobile, ki so brzeli po prašni cesti.

Takole se spominja začetkov svojega šoferskega poklica:

»Leta 1948 sem opravil izpit. Vozil sem traktor, ker tovornjakov še ni bilo dovolj. Na Pohorje sem hodil po

hmeljevke. Ko sem prvič peljal kamion, ni bilo nič novega. Največ sem vozil v Sežano, Reko in Koper.



Stanko Mastnak

Veliko hmelja je prevozil na ladje, se spominja Slavko. Hmelj je bil takrat dvakrat pakiran. Zunanji zavoj je bil pločevinast, da se ni vlažil na ladjah.

»Prvi tovornjak, ki smo ga dobili, je bil tovorni Steyr. Štiri leta sem delal v Avtoprevozu Šempeter in imeli smo stara vozila, ki so ostala po vojni,« je rekel in dodal: »Sploh ni primerjave med današnjim in takratnim šofiranjem. Na tovornjakih ni bilo hidravlike, sedeži so bili trdi, ogrevanje je bilo slabo. Pozimi nas je zeblo, od mraza so se včasih kar roke lepile na volan.«

Še mi je natresal zanimivosti o svojih prvih šoferskih letih. Tako so si takrat za signalizacijo pomagali kar z roko in hupo. »Trikrat sem zahupal, če sem hotel v levo in dvakrat na desno«, se je nasmejal.

Za sodobnega šoferja je skoraj nedoumljivo, kar je pripovedoval Slavko. Do Ljubljane so vozili dobri dve uri in posebna sreča je bila, če so gume krpali samo enkrat.

»Do Ljubljane in nazaj sem potreboval cel dan. Vozila so bila stara, tako da smo med potjo »flikali« in popravljali. Tovornjak, ki je šel dva dni brez popravila, je bil zelo dober, se je spominjal.

Nikoli ni odnehal, če ga jekleni konj ni takoj ubogal. Vztrajal je tako dolgo, da ga je prej minila trma.

Pred petnajstimi leti je okusil sladka in kislina jabolka špedicije. Do Beograda je vozil štirinajst ur. »Večinoma sem vozil sam, ker je bilo še manj šoferjev kot današnje dni. Poleg tega sem imel vedno težko naloženo in če sem hotel čimveč narediti, sem moral pošteno pritisniti na plin« je rekel in se hudomušno nasmehnil in zatrdil, da nikoli ni imel posebnega veselja do prehitre vožnje. Večkrat je bil utrujen in dolgčas mu je bilo. Takrat je ustavljal štoparjem.

»Veste enkrat sem ustavil tako zamenarjenemu in zaraščenemu dedcu, da me je bilo pošteno strah. Čakal sem, da me bo povprašal po denarju. Ko sem ga odložil in je šel svojo pot, sem si pošteno oddahnil, se je zasmeljal.

Delo vodje nabavne službe je nekoliko lažje. Prizadeva si, da bi nabavil vse nadomestne dele za tovornjake.

»Srečo imam, da sem kot šofer spoznal veliko ljudi in nadomestne dele še kar dobim. Od hitre nabave je odvisen moj osebni dohodek in se izplača potruditi,« je zaključil.

Marjana Natek

MLIN ZA MOKO TUDI KOT OKRAS

Še pred nekaj desetletji so peli mlini ob potokih svojo vsakdanjo pesem. Z leti jih je ropotalo vse manj in mlajši radovednež, ki bi si ga hotel ogledati, bi ga za kakšnim potokom današnje dni le težko našel. Na letošnjem sejmu obrti v Celju je bil mlin za moko pravo odkritje. Branko Razboršek, ki ga je naredil, je z izdelkom vzbudil pozornost obiskovalcev in tistih, ki so dodeljevali plakete. Za mlin je dobil zlato plaketo mesta Celja in srebrno za kakovosten obrtniški izdelek.

»Prvič sem izdelal takšen mlin, sicer pa je mlin znan že dolga stoletja«, je pripovedoval Branko in po premisleku rekel: »Dodal sem mu le novo obleko. Takšnega priznanja nisem pričakoval in mi je dokaz, da sem dober mizar in da znam narediti še kaj drugega kot okna, vrata in ograje.«

Še toliko več mu pomeni priznanje, ker je Branko pravzaprav šele na začetku svoje obrtniške poti. Pred desetimi meseci je odprl splošno mizarstvo in je od takrat naprej tudi kooperant Mege. Mlin je izdelal bolj iz veselja, saj mu večji del zaslužka še predstavlja izdelovanje vrat in ograj.

»Seveda, z enostavnejšimi deli zaslužim več, za mlin je bilo potrebno veliko priprav. Delal sem ga cel mesec, saj sem ga videl le na prospektu. Od slike mlina do zamisli in potem do pravega mlina je bilo dalj kot sem sprva mislil,« je odkrito pripovedoval, in dodal: »Večkrat sem mislil, da sem že do konca naredil, in šele potem sem ugotovil, da sem naredil napako in vse sem moral začeti znova.«

Vaja dela mojstra in mlin ima sedaj pravzaprav dvojno uporabnost. Za tistega, ki mu ni do mlinarskih poslov, bo za okras, za ostale pa tudi čisto pravi mlin, saj se na njem zmelje škaf žita na uro.

Kamen za mlin si je delno obrusil kar na stružnici. Kot poznavalec kamnov je pripovedoval:

»To pot sem vstavil temen kamen, ki je primeren predvsem za rženo moko. Vendar je naraven in velika razlika je med umetnimi in naravnimi kamni, ki se občuti predvsem pri kakovosti moke. V bodoče bom kupoval te mlinske kamne v Bosni, kjer še ni težav za naravne kamne«, je rekel.

Branka je vedno zanimalo še kaj drugega kot rezanje in oblikovanje lesa. Hotel je postati kovinar in ker se mu želja ni uresničila, se je temu delu kar priučil.

Trinideset let ima in ni mu bilo žal prostega časa, da si je uredil delavnico in hišo, ki je tako okusno opremljena z lesom, da pri njej ne drži zgodba o boski kovačevi kobili.

Zaposlen je bil v polzelskem Garantu in si je počasi urejal delavnico. Nekaj zato ker so stroji dragi, večinoma pa zaradi uresničevanja svojih zamisli, kajti večino strojev si je pripravil sam. »Nekaj sem jih kupil in prenovil tako, da so sedaj boljši«, je rekel skromno. Sam



»Mlinu za moko sem dal le novo obleko«, pravi Branko Razboršek dobitnik zlate in srebrne plakete na celjskem sejmu obrti.

sem naredil kombiniran stroj za 'hoblanje', mizni rezkalec s podajalci, stiskalnico, tračno brusilnico pa sem samo dopolnil.

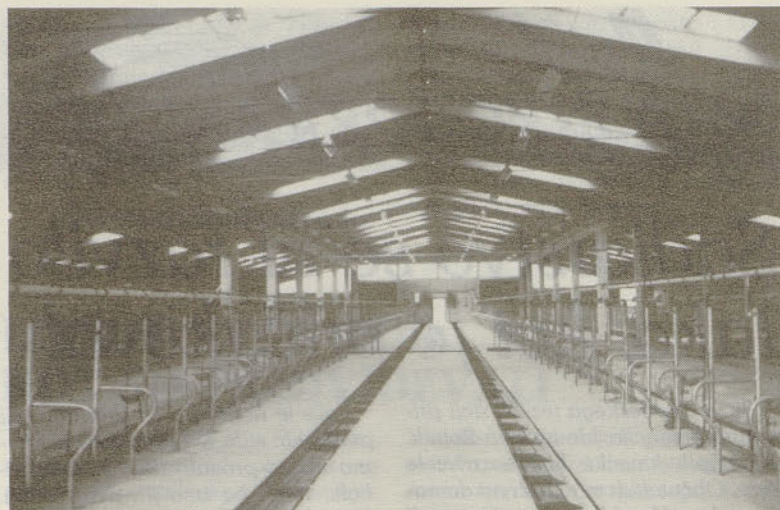
Z uspehom na sejmu in ob splošnem navdušenju nad mlinom že razmišlja, da bi še kakšnega naredil. Pravi, da je vreden okoli devet starih milijonov, v bodoče ga bo izdeloval iz borovega lesa in bo zato nekoliko dražji.

Marjana Natek

REKLI SO

»Jugoslavija je po nekaterih mednarodnih primerjavah, ki jih opravljajo v 127 državah, na 37. mestu po družbenem proizvodstvu, po osebni porabi pa komaj na 102. mestu. Kako lahko potem trdimo, da akumulacijo jemo skozi osebne prejemke. Hkrati pa tudi vem, da je tako imenovani produktivni čas delavca v proizvodnji 67-odstotno izkoriščen, v strokovnih službah pa 46-odstotno. Zato se zmeraj vprašujem, kdo še lahko dandanes brez sramu napada delavce, češ, da so delomrzneži.«

dr. Mladen Žuvela



Nov hlev za 220 molznic na Zalogu že vseljujejo

Vključevali obrtnike s tržno zanimivimi programi

V temeljni organizaciji kooperantov Mega so letos vključili deset obrtnikov iz gradbene dejavnosti in obrtnike, ki izdelujejo elektronske izdelke, kot so na primer psihotestni in naprave, ki omogočajo razširitev spomina računalniku. Že prihodnje leto bodo v svojo organizacijo vključili še obrtnike s prav tako zanimivimi tržnimi programi, kot je področje varčevanja z energijo.

V dveh letih poslovanja so v Megi pridobili okoli dvesto obrtnikov. Od tega je polovico tistih, s katerimi sodelujejo le občasno. Največ imajo predelovalcev kovin, lesarjev in plastičarjev.

Glede na obseg poslovanja in izdelke, ki jih obrtniki izdelujejo, imajo v Megi status člana in kooperanta obrtne zadruga. Tako imajo petinpetdeset članov, ki so udeleženi pri delitvi dohodka. Ti imajo tudi večje samoupravne pravice in obveznosti, ki jih ostali kooperanti nimajo. V Megi nudijo članom kooperacije kredite pod ugodnimi pogoji za razširitev dejavnosti in nabavo materialov.

Z ureditvijo poslovnih prostorov v Novem Celju imajo obrtniki možnost, da si še tam uredijo poslovne prostore. Za sedaj imajo samo enega, v prihodnjih letih pa si bo le-te lahko uredilo še pet obrtnikov.

Delavci v Megi za vse obrtnike opravljajo le administrativni servis, kot sta nakup in prodaja izdelkov. Pri tem jim nekateri kooperanti že sami pomagajo s tem, ko

sami iščejo najboljše prodajne možnosti.

V prvi polovici leta so dosegli štirikrat večji čisti dohodek kot v enakem obdobju lani. Celotni prihranek je naraščal sedem odstotkov hitreje kot porabljeni material. V Megi pričakujejo, da se ugodni finančni rezultati ne bodo poslabšali, čeprav so se v zadnjih treh mesecih zelo povečali izdatki za obresti.

V Megi pravijo, da bi morali dokončno urediti razmerje med njihovo obrtno kooperacijo in novo, ki so jo letos ustanovili v Kmetijskem kombinatu Šmarje. Čeprav te ustanovitve delavski svet Hmeza da še ni odobril, med drugim tudi zaradi izgub, ki jih imata. V tej delovni organizaciji v Hmezadu obstajata dve obrtni kooperaciji. Pri tem pa imata obe enak program in je tako med obrtniki nastala zmeda tudi zaradi nelojalnega poslovanja šmarske obrtne kooperacije. V Hmezadu so s takšno kooperacijo dosegli le to, da se obrtniki selijo iz Mege in z njimi tudi denar za ustanovitev šmarske kooperacije.

-mn

Ni sanacije brez kadrovskih sprememb.

OBVESTILO

Aktiv upokojujencev SOZD Hmezad vabi člane in druge v ponedeljek, 19. novembra na ogled Cankarjevega doma in orgelski koncert ob 19.30. Prijavite se pri Jožici Ojdanič na skupnih službah v Žalcu do vključno 14. novembra in vplačajte 500.- din. Odhod z avtobusom je izpred skupnih služb ob 17. uri.

MED KORNATI

Na sindikalnem sestanku smo se odločili, da priredimo izlet 22. septembra v Zadar in na Kornate.

Ob enih ponoči se nas je 52 popeljalo z avtobusom skozi svežo noč proti Zagrebu, kjer smo se za kratek čas ustavili v motelu Plitvice.

Po avtocesti, skozi Karlovac, mimo vedno lepih Plitvičkih jezer, čez Velebit in po dveh kratkih postankih smo se okrog 10. ure pripeljali v Pakoštane. Nastanitev in osvežitev v hotelu, nato pa na ladjico, ki nas je popeljala na križarjenje med slikovitimi Kornatskimi otoki. Ob enem otoku smo pristali in si privoščili prijetno kosilo v naravi. Najpogumnejši so tudi zaplavali še v dokaj toplem morju. Proti večeru

PORTOROŽ 10.-12. X. 1984

ENAJSTO POSVETOVANJE O PLANIRANJU

Namen posvetovanja: bolj enotna in učinkovitejša priprava bolj kakovostnih planskih aktov.

Vsebina treh tematskih področij:

1. Uresničevanje programa ekonomske stabilizacije, ekonomska politika v letu 1985 in priprava planskih aktov za leto 1985.

2. Priprava dolgoročnih planov za obdobje 1986-1995/2000 v gospodarstvu in negospodarstvu.

3. Priprava srednjeročnih planskih aktov za obdobje 1986-1990.

Referati so objavljeni v IB reviji - reviji za planiranje. Vsak udeleženec je dobil naveden zbornik referatov, gradivo »Oblikovanje CP, porabljenih sredstev in bruto dohodka ter razporejanje dohodka in ČD gospodarstva po letih za obdobje 1981-1985 v obliki računalniške tabele s komentarjem (pripravil Zavod za planiranje SRS) in brošuro ITEO o računalniško podprtem sistemu planiranja v OZD.

Povzetek tez za zaključke posvetovanja (zaključki bodo objavljeni v Gospodarskem vestniku in reviji IB):

Velika udeležba (okoli 700 udeležencev) potrjuje potrebo po tovrstnih posvetovanjih.

Nosilci planiranja, planerji - analitiki so v zelo težkem položaju, ker sovпада delo na letnih, srednjeročnih in dolgoročnih planih. Zaradi tega je potrebno vključiti v to delo tudi druge strokovne službe. Vztrajati moramo na kakovostnem planiranju.

Poudariti moramo raziskovalno delo, prenos znanja in razvojne programe ter inovacijsko dejavnost in pospešiti delo na pripravi skupne metodologije planiranja, zlasti za srednjeročno in dolgoročno planiranje.

Združevanje sredstev med OZD in v reprodukcijskih povezavah mora v planih dobiti poseben poudarek.

Kljub temu, da niso znani pogoji gospodarjenja za prihodnje leto, delo na letnih planih ne sme zastati. Planirali bomo na osnovi izkušenj in znanih pogojev.

Ker na področju planiranja finančnega poslovanja in likvidnosti ne poznamo konkretnih ukrepov, planiramo to področje bolj z vidika usmeritve in postavljanja razmerij.

smo se vrnili v Pakoštane, večerjali, tisti, ki so jih še srbele pete, so nadaljevali v disku, ostali pa odšli spat.

Naslednjega dne smo si dopoldne ogledali Zadar in zanimivo razstavo »Sredo in zlato Zadra«, na kateri so razstavljeni predmeti neprecenljive vrednosti.

Po kosilu smo se popeljali na dolgo in razgibano pot po jadranski magistrali in skozi Reko do gostilne blizu Ljubljane. Tu smo se temeljito pretegnili in okrepčali s pravo kmečko večerjo. Pot do doma je hitro potekla.

Bilo je naporno, vendar zanimivo in veselo. Zahvala gre neumornemu harmonikarju Jerneju, ki nas je razveseljeval, in pripadni spremljevalki organizatorja potovanja Kompassa. Ivan Volk

Predvsem v dolgoročnih in srednjeročnih planih bomo dajali več poudarka kakovostnim elementom in manj količinskim, delali bomo na osnovi izkušenj in pričakovanj.

V plane - predvsem DR in SR - bomo vključili socialno in prostorsko problematiko (izkoriščanje prostora, ekologija, družbeni in osebni standard, itd.), ki sta bili do sedaj izločeni iz planiranja.

ITZ kompleks (informacije, tehnologija, znanost), bomo vključili predvsem v dolgoročne plane. S tega posvetovanja posredujemo to pobudo tudi na zvezno raven, predvsem kar zadeva aktualizacijo nomenklature.

Pospešiti moramo motiviranost vseh subjektov za planiranje, saj smo priče nezainteresiranosti in celo odpora do tega področja tudi pri nekaterih poslovnih delavcih.

Pri dopolnjevanju in spreminjanju Zakona o planiranju (zlasti zveznega) želimo sodelovati tudi planerji. Za povezavo med nami bo poskrbel Zavod za planiranje SRS, nas obveščal in organiziral potrebne razprave.

V bilanco uspeha in bilanco stanja bo potrebno vključiti bolj kakovostne elemente. Uvesti bi bilo potrebno tudi bilanco premoženja. Zahtevamo drugačno obravnavanje obračunskega sistema v smislu predlogov, ki jih je v svojem referatu podal tov. Cetinski. Pri tem želimo poleg finančnih delavcev sodelovati tudi planerji.

Usklajevanje elementov plana med OZD, KS, občinami, med izvajalci in uporabniki v SIS je v krizi in je treba temu področju posvetiti večjo pozornost.

Predhodnih deset in to posvetovanje so dali vrsto pobud in sugestij zaboljšanje področja planiranja, vendar jih noben forum pri pripravi sprememb neustreznih zakonov in drugih aktov ne upošteva. Zlasti ne GZ in Zavod za plan. Apeliramo, da upoštevajo sugestije s takih in podobnih srečanj.

Lastna opažanja:

- Smatramo, da je udeležba na takih srečanjih ne glede na to, da ne daje veliko konkretnih rešitev za delo, umestna zaradi navezave osebnih stikov in izmenjave izkušenj med strokovnimi delavci s tega področja.

G. Selišnik, I. Kveder, R. Vybihal

OBVESTILO

vsem združenim kmetom, kooperantom in delavcem

Obveščamo vas, da kmetijske organizacije in mi pripravljamo plane investicijskih naložb in kreditiranja v ta namen za leto 1985. Za to je potrebno, da kmet oziroma kooperant, ki namerava v letu 1985 pričeti z gradnjo objekta, adaptacijo oziroma nabaviti opremo za te objekte, plemensko živino ter kmetijske stroje, da najkasneje do 15. novembra tega leta prijavi te potrebe kmetijski organizaciji pri kateri je včlanjen oziroma je v kooperantskem odnosu. Prijavljene naložbe bomo prioritarno obravnavali in skušali zagotoviti potrebna sredstva.

Prednost bodo imele investicije za proizvodnjo mleka, mesa, blaga za izvoz, deficitarnih kmetijskih proizvodov za domači trg ter intenzifikacije proizvodnje zlasti v skupnosti več kmetov ali sovlaganjem kmetijskih in pridelovalnih organizacij.

Sedaj veljavni okvirni kreditni pogoji so naslednji:

NAMEN	Skupna doba kredita največ do	Višina kred. od pred. vred. največ do	Povpr. ob. m. ca.
1. Objekti in oprema za govedo, prašiče, konje, ovce in kunce			
- ravninsko področje	8 let	65 %	25 %
- hribovita področja	10 let	80 %	18 %
- manj razvita področja	8 let	75 %	25 %
2. Plemenska živina	5 let	(višina kredita in obrestna mera sta enaki za prej navedena področja. Za svinj., konjer. in ovčerejo, je višina kred. za vsa področja nižja za 5 %)	
3. Sadjarstvo in vinogradništvo	8 let	70 %	27 %
4. Obiralni stroji in sušilnice za hmelj ter skladišča			
- skupnosti	8 let	80 %	25,5 %
- posamezniki	8 let	80 %	27 %
5. Adaptacije sušilnic in priprava peči na trdo gorivo	5 let	75 %	25 %
6. Kmetijski stroji po programih			
- skupnosti	5 let	80 %	26 %
- posamezniki	5 let	65 %	29 %
7. Kmetijski stroji izven progr.	5 let	60 %	30 %
(za hribovite predele je obr. mera 18%)			
8. Čebelarstvo (panji, čebelje družine in razna oprema)	4 leta	70 %	26 %
9. Perutninarstvo	8 let	70 %	28 %
(te investicije niso v prioriteti, delež kredita pa je višji če zagotovi dodatna sredstva sovlagatelj)			
10. Gozdarska mehanizacija	5 let	65 %	27 %

Investicije, ki niso pripravljene na podlagi ureditveno-investicijskih programov imajo zlasti glede odplačila kredita, ustrezno krajšo dobo.

Podrobnejše informacije dobite pri kmetijskih organizacijah oziroma naših poslovnih enotah HKS.

O eventualnih spremembah kreditnih pogojev (zvišan ali znižan) bomo obvestili.

Ob svetovnem dnevu varčevanja, ki je 31. oktobra pa opomnimo zlasti na ugodnosti, ki jih dajejo nove obrestne mere, ki so:

- za vezane vloge nad 3 mesece 47 %
- za vezane vloge nad 12 mesecev 52 %
- za vezane vloge nad 24 mesecev 55 %

Pričakujemo, da bodo te obrestne mere vzpodbudile denarno varčevanje, ki je kljub neugodnim gospodarskim in življenjskim razmeram izredno pomembno za nadaljnji napredek vsakega kmeta in delavca in celotne družbene skupnosti.

Hranilno-kreditna služba kmetijstva in gozdarstva
Žalec

IZ STARIH HMELJARJEV

V dobrih časih, ko je bilo umetnih gnojil še na pretek, kmetje pa so jih uporabljali bolj iz radovednosti kot iz prepričanja, da lahko na poljih zraste več, je Hmeljar leta 1954 takole prepričeval naj umetna gnojila vendar uporabljajo:

»Umetna gnojila za hmeljarje že prihajajo na Kmetijske zadruge. Vendar se te branijo prevzemati gnojila, češ da jih hmeljarji nočejo prevzemati.

Opozarjamo hmeljarje, da si še sedaj nabavijo umetna gnojila za hmeljske nasade, ker jih pozneje ne bodo mogli več dobiti ali pa bodo dražja, v kolikor bi se stroški povišali zaradi prevoza v skladišče Žalec.

Komentar ob današnjem občasnem pomanjkanju umetnih gnojil ni potreben.

m.

Prvič v šolo

Obiranje hmelja je šlo h kraju. In napočil je dan, ko me je mati snela z dvorišča in rekla:

»Korlek, zdaj pa igro stran, cekar v roko in hajd v šolo!«

Malo sem protestiral:
»Saj sem štirinajst dni obiral, obiranje pa ni igra!«

Mati me pohvali:
»Priden si bil, nove hlače si dobil, pa cekar, tablico in kamenček. Glej, da ne bo sveča gledala iz nosa! Imaš robec?«

Imam, sem našobil ustne.
To pa je tudi bilo vse.

Dohitel sem deklice, že prave gospodične. Med njimi je bila tudi Zevnikova Ivanka, naša soseda. Hotel sem se jim pridružiti, Ivanka pa važna.

»Prviček, le brž naprej, tu smo sami osmakil!«

Takrat nisem razumel, da ji je bilo izpod časti hoditi poleg mene, ki ra cam prvokrat v prvega, ona, velika kot je, pa v osmega.

Tekel sem naprej in dohitel strica z dolgimi brki. Prijel sem ga za hlače in vprašal.

»Stric, kje pa je šola?«

Pogledal me je in se nasmehnil.

»Hm, premajhen si za cekar, saj si komaj žabi do ušes.«

Cucelj v usta in nazaj v zibko, prdocelj!«

»Kakšno zibko, kakšen cucelj!« sem se našopiril. »Dva tedna sem obiral hmelj. Mama ga še sedaj obira.«

Preveč me je podcenjeval in ni mi bilo všeč njegovo modrovanje. Možato sem si obrisal svečo in jo ocvrl naprej.

Daleč na gomilski gmajni srečam priletno ženico. Nisem se je hotel prijeti za krilo. Pozdravil sem in vprašal:

»Teta, kje pa je šola?«

Kar sama me je prijela za roko in sva šla. Poznala me je in vedela čigav sem. Vedela je, da sta starša v hmelju, oče štangar, mati obiralka in da nista utegnila, da bi me pospremila v šolo. Prišla sva pred veliko hišo in porinila me je skozi vrata rekoč:

»Kdor išče, najde, v šoli si.«

Pozvonilo je in jaz sem se zdrznil. Na hodniku je zavladala tišina. Postalo me je strah. Kar se prikaže velika kuštrava glava velikega fanti-na.

»Kaj bi rad?«
»V šolo sem prišel,« sem zajecjal.

»Tu je tvoj razred.«
Potem je izginil. Tiho sem odprl vrata in obstal na pragu. Vame je strmelo trideset »osmakov«. Trideset grl se je zakrohotalo, meni pa je šlo na jok. K meni je stopila debela učiteljica in rekla:

»Čigav pa si?!

»Jaz ga poznam!« je rekla Zevnikova Ivanka in brž povedala, kdo sem in kaj hočem.

Učiteljica me je prijela za roko in šla z menoj v prtiličje. Ko me je pustila pred vrati, se je nasmehnila.

»Hm, po hmelju dišiš! Tu je tvoj razred. Potrkaj in vstopi. Pridno se uči in čez sedem let se bova gotovo videla.«

Dolgo sem mencial in gruntal, naj potrkam ali ne. Najraje bi jo po bližnjici ucvril domov. Potem pa sem se ugriznil v jezik, požrl solze. Strah je bil premagan. Stegnil sem ročico in na vratih je reklo:

»Tok, tok, tok.«
Odprla so se.

»Tu je še eden. No, povej, kako ti je ime.«

Široko sem odprl kljunček in glasno začivkal.

»Korlek.«

Vsi so se smejali. In jaz tudi. Učiteljica me je posadila v klopo.

In takoj smo začeli z učenjem. Najprej smo narisali, kako obiravke obirajo hmelj, potem smo se naučili pesmico. Nazaj grede sem na vso moč odpiral usta in kričal na vse grlo.

»Prav vesel iz šole grem, dosti novega že vem. Kar naučil se bom v šoli, pozabil jaz ne bom nikoli...«

Po kosilu smo šli oče, mati in jaz obirat hmelj. Seveda sta me oba spraševala, kako je bilo. Jaz pa važen kot le kaj.

»Bilo je lepo, še lepše je v hmeljiščul!«

Dobro sem se zavedal, da je vsak nabrani mernik denar, denar. In že takrat sem slišal – pojma nisem razumel – kako so odrasli govorili:

»Denar – sveta vladar!«

Drago Kumer

REGRESIRANJE PREHRANE MED SKRAJŠANIM DELOVNIM ČASOM

V skladu z določilom 1. odstavka 87. člena Zakona o delovnih razmerjih imajo pravico do največ 30-minutnega odmora med delom tisti delavci, ki opravljajo delo z nepretrganim polnim delovnim časom. Zakon torej poudarja, da je odmor med delom zagotovljen samo tedaj, če opravlja delo nepretrgoma in tudi če delo opravlja poln delovni čas.

Zaradi takšne določbe zakona se v praksi postavljajo vprašanja, ali imajo pravico do odmora tudi tisti delavci, ki delajo s krajšim delovnim časom oziroma tisti delavci, ki imajo pravico do skrajšanega delovnega časa. Pravice delavcev, ki delajo skrajšan delovni čas, so praviloma enake kot pravice delavcev, ki delajo poln delovni čas. Zaradi tega tudi obstajajo stališča, po katerih imajo delavci, ki delajo skrajšan delovni čas, enako pravico kot bi delali poln delovni čas, kar pomeni, da se jim mora zagotoviti odmor med delom.

Sodna praksa pa je zavzemala stališče, da so upravičeni do odmora med delom in s tem tudi do reg-

resiranja prehrane delavci samo tedaj, če tako določa samoupravni splošni akt.

Ne glede na tako sodno prakso je potrebno poudariti, da je sodišče združenega dela SRS že v l. 1979 poskušalo o tem problemu dobiti stališča ZSS, družbenega pravobranilca samoupravljanja, ustavnega sodišča SRS itd., da bi se ponotila praksa, vendar enotnega stališča o tem ni bilo. Verjetno pa bi bilo vseeno potrebno omogočiti delavcem, ki imajo pravico do skrajšanega delovnega časa, odmor med delom, povezan s pravico do regresiranja prehrane med delom in morda sorazmerni odmor med delom priznati tudi delavcem, ki delajo krajši delovni čas od polnega.

Seveda pa bi bilo vse to potrebno urediti s spremembo zakona o delovnih razmerjih. Ob sedanji formulaciji 1. odstavka 87. člena Zakona o delovnih razmerjih je težko doseči spremembo sodne prakse, ki vse skupaj prepušča samoupravni ureditvi, ki pa je seveda v posameznih organizacijah različna.

R. N.



V Migojnicah so pridelali tako debelo peso.

V NOVEMBRU BODO PRAZNOVALI

50 LET

Stanko KOLAR, Kmetijstvo Žalec
Franc BOKALIČ, Kmetijski kombinat Šmarje
Ivanka BRLEK, KZ Ilirska Bistrica
Frančiška KOŠICA, Gostinstvo-turizem Žalec
Franc PODHRAŠKI, Notranja trgovina Žalec

Čestitamol

Obzorje se niža,
svet se manjša
in želje,
namerjajo korake v hišo,
na varno,
na samo.
November.
Ptice letajo nizko,
divjad je krotka
in bojazen hromi misli:
nobeno znamenje
ne obljublja,
da bo še kdaj pomlad.
Neža Maurer

Vremenski PREGOVORI

LISTOPAD

Če na dan mrtvih dežuje, zamete snežne za zimo napoveduje.

Za soncem Martina (11. XI.) kaj kmalu pride zmrzlina.

Od dneva Katarine (25. XI.) prašiči vikajo od bolečine.

Modrosti

Iz sedanjosti ne moremo bežati v preteklost, marveč zmeraj samo v prihodnost.

Glasiilo Hmeljar izdaja delavski svet SOZD Hmezad Žalec – Ureja uredniški odbor: predsednik Slavko Košenina; člani: Metka Vočko, Ivan Vodlan, Eva Orač, Martina Krajnc, dipl. inž. kmet., Miljeva Kač, dipl. inž. kmet. – urednica strokovne priloge za hmeljarstvo: Vili Vybihal, kmet. inž. – glavni in odgovorni urednik – Uredništvo je v SOZD Hmezad v Žalcu, Ulica Žalskega tabora 1 – Glasilo izhaja enkrat mesečno v 5.200 izvodih – Mesečna naročnina 35 din – Tisk AERO Celje – TOZD Grafika