

1.01 Izvirni znanstveni članek

UDK 711.4:338.49(497.451Ig)"1961/1989"

Prejeto: 31. 1. 2022

**Jelka Piškurić**

dr., znanstvena sodelavka, Študijski center za narodno spravo, Tivolska 42, SI-1000 Ljubljana
E-pošta: jelka.piskuric@scnr.si
ORCID: 0000-0002-2202-7330

»Kot primestni se čutimo večkrat zapostavljene«: urbanistični in infrastrukturni razvoj Iga, 1961–1989

IZVLEČEK

Ig je po letu 1965, kot mnoga druga večja primestna naselja Ljubljanske kotline, postopoma začel izgubljati prvotni podeželski značaj. To je bil čas hitrega procesa deagrariacije in postopnega dvigovanja življenjskega standarda, ki sta prinesla spremembe v vsakdanjik in način življenja Ižancev. Posledično lahko sledimo željam po urbanistični ureditvi naselja, modernejši infrastrukturi in javnih servisih, ki bi celoviteje zadovoljevali potrebe prebivalstva in prinesli višjo kakovost življenja. Avtorica v prispevku predstavi razvoj kraja med letoma 1961 in 1989, ki je bil zaradi pomanjkanja finančnih sredstev izjemno počasen. Občina Ljubljana Vič – Rudnik se je namreč spopadala s čedalje večjim proračunskim primanjkljajem, kar so najbolj občutili ravno podeželski kraji, ki so bili pri razvoju in vzdrževanju obstoječe infrastrukture najbolj zapostavljeni.

KLJUČNE BESEDE

Ig, 1961–1989, socializem, demografski razvoj, urbanistični razvoj, infrastruktura

ABSTRACT

»AS INHABITANTS OF A SUBURBAN AREA, WE OFTEN FEEL NEGLECTED«:
URBAN AND INFRASTRUCTURAL DEVELOPMENT OF IG, 1961–1989

After 1965, Ig, like many other major suburban settlements in the Ljubljana Basin, gradually began to lose its rural character. That was the time of rapid deagrarianization and gradually increasing living standard, which introduced changes in the daily reality and lifestyle of Ig's inhabitants, including their aim to urbanize the settlement and provide it with modern infrastructure and public services that would meet their needs better and improve the quality of their lives. The author presents the development of Ig between 1961 and 1989, which was very sluggish due to insufficient funding. The growing budget deficit facing the Municipality Ljubljana Vič–Rudnik had an especially devastating impact on rural areas as the most disadvantaged in developing and maintaining the existing infrastructure.

KEY WORDS

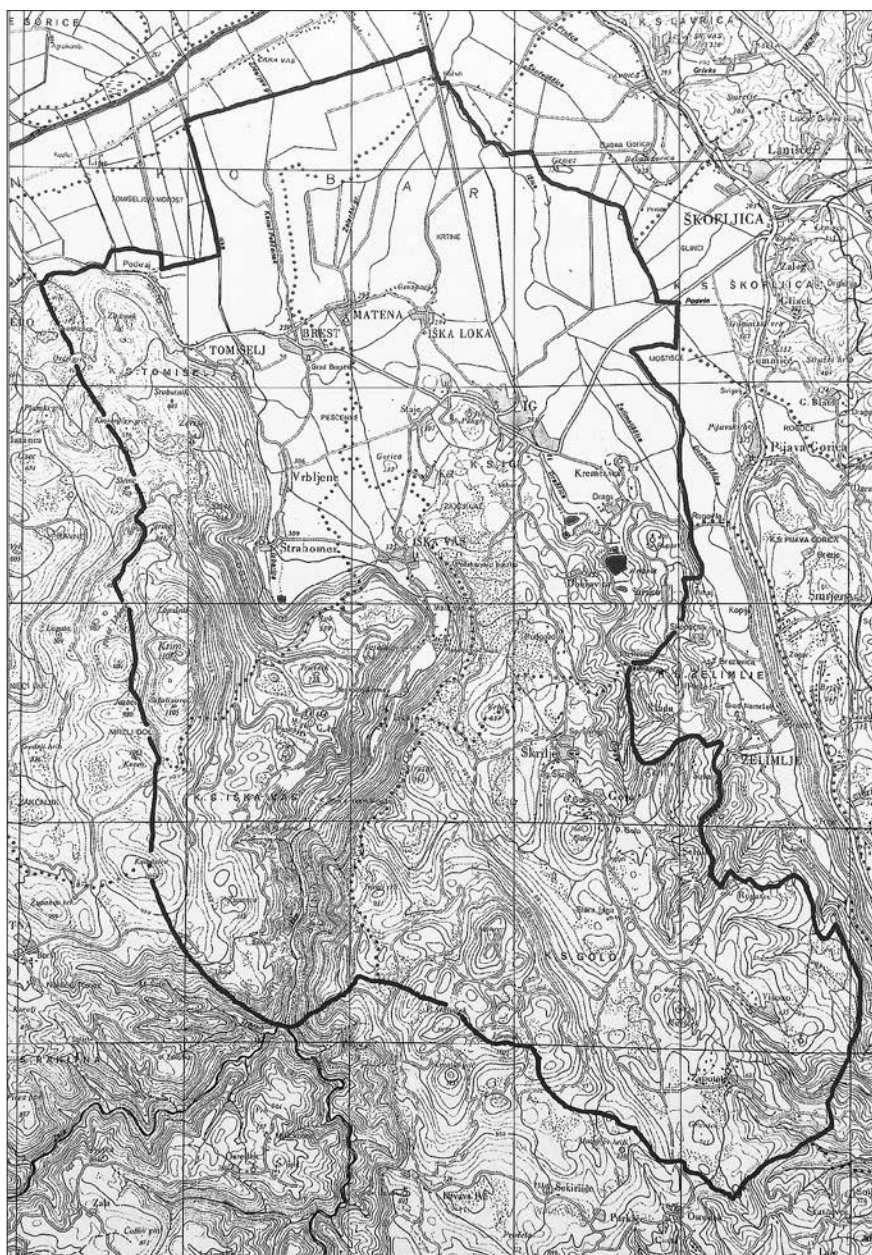
Ig, 1961–1989, socialism, demographic development, urban development, infrastructure

Uvod

Prispevek je nadaljevanje že objavljenih člankov o razvoju vasi Ig v času socializma. Temelji zlasti na arhivskih in tiskanih virih, saj to obdobje krajevne zgodovine do sedaj še ni bilo sistematično raziskano. Ob pomanjkanju ohranjenega arhivskega gradiva za Krajevno skupnost Ig sem se tudi pri raziskovanju tega zadnjega socialističnega obdobja morala večinoma nasloniti na gradivo skupščine občine Ljubljana Vič – Rudnik. V 60. letih se je življenje ustalilo v socialističnih tirnica in teklo naprej brez večjih pretresov. A s tem tudi v občinskih zapisnikih žal ni bilo mogoče najti daljših zapisov o razvoju Iga. Bolj kot z

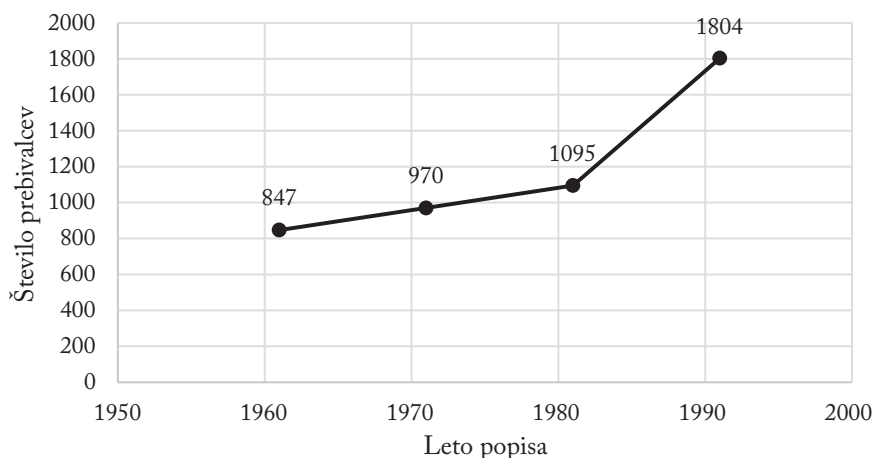
manjšimi kraji so se namreč ukvarjali z večjimi, skupnimi razvojnimi projekti. Od sredine 70. let naprej, ko je v zapisnikih začelo prevladovati obširno delegatsko gradivo, je bilo konkretnih podatkov o razvoju posameznih lokalnih skupnosti še manj. Pri raziskovanju mi je bila v pomoč tudi *Nasa komuna*, glasilo občinske konference Socialistične zveze delovnega ljudstva (SZDL) Ljubljana Vič – Rudnik. A mnogokrat sem odkrivala le drobtinice. V nadaljevanju sem pridobljene informacije skušala strniti v logično celoto, ki prikazuje urbanistični in infrastrukturni razvoj kraja.

Prispevek je v prvi vrsti namenjen obogatitvi poznavanja izanske zgodovine, hkrati pa služi kot pri-



Zemljevid sedanje Občine Ig (Benkovič, *Geografski oris občine Ig*, str. 234).

Ig: rast števila prebivalcev



Rast števila prebivalcev Iga od popisa leta 1961 do popisa leta 1991.

kaz značilnosti obravnavanega obdobja in izzivov, s katerimi so se srečevali ljudje v vsakdanjem življenju. Sorodne zgodbe namreč najdemo v vseh podeželskih krajih občine Ljubljana Vič – Rudnik, najverjetneje pa bi jih odkrili tudi v drugih slovenskih pokrajinah. Razvojne težave so zagotovo izvirale tudi iz gospodarske šibkosti občine Ljubljana Vič – Rudnik, ki je bila že ob ustanovitvi najmanj razvita izmed vseh ljubljanskih občin. V 70. letih je gospodarsko še dodatno nazadovala, tako da so jo podatki o narodnem dohodku na prebivalca za leto 1978 uvrščali na 48. mesto med šestdesetimi slovenskimi občinami.¹ Pomankanje proračunskih sredstev so posledično najbolj občutili podeželski kraji.

Demografski razvoj

Število prebivalcev Iga je postopoma naraščalo celotno obdobje socializma. Večji porast števila prebivalcev celotne krajevne skupnosti je bil zabeležen v obdobju med letoma 1953 in 1961, nato je število naraščalo nekoliko počasneje. Ig je leta 1961 štel 847 prebivalcev, leta 1971 970 in leta 1981 1095. Indeks rasti prebivalstva je med letoma 1961 in 1971 znašal 104,8, kar je bilo manj od slovenskega povprečja (108,1) in znatno manj kot indeks porasta za okoliška naselja mestnega območja Ljubljane, ki je v tem obdobju znašal kar 134,8.² Nekoliko hitrejša rast prebivalstva je bila nato zopet opazna v 70. letih – indeks rasti prebivalstva se je do začetka 80. let zvišal na 114.

Po podatkih ankete, izvedene za potrebe prostorskega ureditvenega načrta, od konca 70. let do leta 1984 niso beležili opaznejšega števila priselitev ali odselitev iz krajevne skupnosti Ig.³ Hkrati indeks staranja v začetku 80. let kaže na ugodno razmerje med mlajšimi in starejšimi, saj je na 100 oseb, mlajših od 15 let, v krajevni skupnosti živelo le 46 oseb, starih 65 let ali več.⁴ V nadaljevanju 80. let se je število prebivalcev Iga hitreje povečevalo (indeks rasti 165). K temu so pripomogli izgradnja stanovanjskih blokov in dve načrtno grajeni naselji enodružinskih hiš v naseljih Na gmajni in Rastovka (Rastuka).⁵

Večje spremembe v načinu življenja so v vsakdanjik Izancev prodirale v 60. letih, ko je bil proces de- agrarizacije najhitrejši oziroma se je povečevalo število zaposlitev v nekmetijskih dejavnostih, to pa je prineslo tudi postopno zviševanje življenjskega standarda. Vse več ljudi je iskalo delo v Ljubljani, kjer je bilo sredi 70. let zaposlenih kar 70 odstotkov delovno aktivnega prebivalstva. Največja delodajalca v kraju sta bila v tem času Kovinska industrija Ig ter Mizarstvo in tapetništvo Ig, manjše število ljudi je bilo zaposlenih v obrti, trgovini, šoli in vrtcu, odprl pa se je tudi obrat Silvaprodukta.⁶ S tem je na Igu že prevladovalo polkmečko prebivalstvo in predvidevali so, da bo v prihodnje kraj doživel še večji priliv prebivalstva iz Ljubljane.⁷

A Ig, »veliko razpotegnjeno naselje, na južnem robu Ljubljanskega Barja, pod gozdnatim gričem Pungar-

¹ Dogovor o temeljih družbenega plana, str. 38.

² Prebivalstvo in gospodinjstva ob popisih 1948, 1953, 1961, 1971 in stanovanja 1971 (https://www.stat.si/publikacije/popisi/1971/1971_3_01.pdf (13. 10. 2021)); Popis prebivalstva 1981 (https://www.stat.si/publikacije/pub_popis_1981_Naselja_prebivalstvo.asp (13. 10. 2021)); SI ZAL LJU 80/2, t. e. 97, a. e. 150, Podrobni urbanistični red naselja Ig, oktober 1974, str. 15.

³ SI ZAL LJU 80/2, t. e. 136, a. e. 212, Prostorski ureditveni pogoji za območje KS Ig, Iška vas in Tomišelj, januar 1984, str. 39–42.

⁴ Prav tam, str. 35.

⁵ Benkovič, Geografski oris občine Ig, str. 242.

⁶ SI ZAL LJU 80/2, t. e. 97, a. e. 150, Podrobni urbanistični red naselja Ig, oktober 1974, str. 15–26.

⁷ Prav tam, str. 21.



Razglednica z veduto Iga, v ozadju Pungart in Krim, okoli 1965 (SI ZAL LJU 342).

tom»,⁸ ni imel ugodnih geografskih pogojev za rast in gospodarski razvoj. »Zemlja je peščena in ilovnata, na severni strani pričinja Barje, zato tu prevladujejo travniki. Pod vasjo je ozek pas peščene zemlje, ki se zelo razširi proti zahodu (njive Peščenke). Na zapadu omejuje prostor grič Gorica. Sredi naselja sta dva močna in stalna kraška izvira Ižice, tako imenovani Studenec, ki je dal naselju tudi prvotno ime Ig-Studenec,« lahko preberemo v Podrobnem urbanističnem redu naselja Ig.⁹ Kljub temu se je naselje širilo in bilo v začetku 80. let daleč največje v tem predelu, medtem ko so imela druga naselja v okolici manj kot 500 prebivalcev.¹⁰ »Po Kokoletovi opredelitvi centralnih krajev v Sloveniji se naselje Ig uvršča v razred tipičnih centralnih vasi glede na opremljenost s centralnimi dejavnostmi.«¹¹ Te so bile centralna osnovna šola, vrtec, krajevni oziroma matični urad, zdravstveni dom in tri trgovine.

Urbanistični razvoj

Urbanistični razvoj vasi je bil, kot bomo videli v nadaljevanju, sprva omejen zaradi pomanjkanja ustreznih načrtov. Tako kot drugje po Sloveniji tudi tu opazamo nenačrtne gradnje in deloma stihijsko širjenje vasi.

Zazidalni načrt za Ig je bil pristojnim organom za urbanizem predložen v odobritev leta 1961. Občinski organi so v tem času že menili, da so urbanistični načrti nujno potrebni tudi za manjše kraje v občini, da bi se izognili anarhiji pri novogradnjah.¹² Leta 1962,

po združitvi občin Vič in Rudnik, je bil zazidalni načrt za Ig znova predložen v obravnavo Občinskemu ljudskemu odboru (OLO) Ljubljana. Največja težava celotne občine so bili namreč dolgotrajni in zapleteni postopki pri izdajanju lokacijskih odločb, k čemur je pripomoglo tudi pomanjkanje urbanistične dokumentacije. Le do 5 odstotkov odločb je bilo rešenih v zakonitem dvomesečnem roku. Medtem ko so morali na območju mesta Ljubljana o lokacijskih dovoljenjih razpravljati občinski svet za urbanizem, posebna komisija za lokacije pri Zavodu za urbanizem in kot zadnji urbanistični inšpektorat OLO Ljubljana, ki je tudi izdal soglasje, je na podeželju pisno soglasje v tem času še izdajal urbanistični inšpektorat Ljudske republike Slovenije. Ker je ta organ dobival vloge iz celotne republike in je imel le enega zaposlenega, so postopki potekali zelo počasi, večina odločb pa je bila negativnih. Gradnja na podeželju je bila namreč v prvi vrsti dovoljena kmetom za kmečka stanovanja in gospodarska poslopja, pri čemer naj bi se ohranila strnjena celota naselja.¹³

Konec leta 1962 je zbor volivcev na Igu znova pozval k izdelavi urbanističnega oziroma zazidalnega načrta vasi, ki so ga imeli za nujno potrebnega za nadaljnji razvoj vasi,¹⁴ a načrt je tudi leta 1963 še vedno čakal na potrditev.¹⁵ Kot razberemo iz nadaljnjih razprav, je bil Ig nato do sredine 60. let vsaj v določeni meri urbanistično obdelan oziroma obstoječi načrt sprejet, kar naj bi omogočilo novogradnje.¹⁶ Vendar tako na Igu kot v drugih večjih izvenmestnih krajih občine Ljubljana Vič – Rudnik stanovanjska gradnja v tem času ni bila obsežna. Gradili so manjše število individualnih stanovanjskih hiš ali drugih stanovanjskih poslopij, nekaj gospodarskih poslopij z garažami, v nekaterih primerih pa je šlo za adaptacije starih zgradb.¹⁷ Omejitve pri gradnji so leta 1966 Ižance spodbudile, da so na zboru volivcev zopet zahtevali popravek urbanističnega načrta, določitev take cene

⁸ Prav tam, str. 5.

⁹ Prav tam.

¹⁰ SI ZAL LJU 80/2, t. e. 136, a. e. 212, Prostorski ureditveni pogoji za območje KS Ig, Iška vas in Tomišelj, januar 1984, str. 34.

¹¹ Prav tam.

¹² SI ZAL LJU/80/1, t. e. 2, a. e. 3, Zapisnik 5. ločene seje občinskega zbora in zbora proizvajalcev, 24. 6. 1961, Poročilo sveta za urbanizem – razprava, str. 1; SI ZAL LJU/80/1, t. e. 2, a. e. 3, Zapisnik 7. ločene seje občinskega zbora in zbora proizvajalcev, 19. 8. 1961, Obravnava poročila o izvršitvi družbenega plana in proračuna Občine Ljubljana – Vič – Rudnik za I. polletje 1961, str. 21.

¹³ SI ZAL LJU/80/1, t. e. 4, a. e. 7, Zapisnik 25. ločene seje občinskega zbora in zbora proizvajalcev, 15. 2. 1962, Poročilo sveta za urbanizem ObLO Ljubljana – Vič – Rudnik za leto 1962, str. 4.

¹⁴ SI ZAL LJU/80/1, t. e. 4, a. e. 7, Zapisnik 26. ločene seje občinskega zbora in zbora proizvajalcev, 29. 12. 1962, Pregled sklepov, predlogov in mnenj zborov volivcev od 20/11 do 20/12-62, str. 13.

¹⁵ SI ZAL LJU/80/1, t. e. 5, a. e. 8, Zapisnik 5. ločene seje občinskega zbora in zbora delovnih skupnosti, 21. 9. 1963, Poročilo o izpolnjevanju družbenega plana za leto 1963 občine Ljubljana – Vič – Rudnik, str. 28; SI ZAL LJU/80/1, t. e. 5, a. e. 9, Zapisnik 8. ločene seje občinskega zbora in zbora delovnih skupnosti, 23. 11. 1963, razprava k Poročilu k predlogu osnutka družbenega plana in proračuna Občine Ljubljana Vič Rudnik za leto 1964.

¹⁶ SI ZAL LJU 80/1, t. e. 10, a. e. 20, Zapisnik 43. seje občinskega zbora in zbora delovnih skupnosti, 16. 12. 1965, Analiza pogojev gospodarjenja v letu 1966, str. 44.

¹⁷ SI ZAL LJU 80/1, t. e. 12, a. e. 23, Zapisnik 54. seje občinskega zbora in zbora delovnih skupnosti, 13. 10. 1966, Poročilo in zaključni račun komunalnega sklada za leto 1965 in problematika komunalnega urejanja na območju občine Ljubljana – Vič – Rudnik, str. 19.



Gasilska parada na Igu leta 1963. Na prvi fotografiji je del vasi ob Gostilni Gerbec, na drugi središče vasi s pogledom na poslopje krajevne skupnosti, na desni pa vidimo izvir reke Ižice in gasilski dom (arhiv družine Piškurič).

zemljišč, ki bi ustrezala tako kupcu kot prodajalcu, ureditev komunalnega prispevka in skrajšanje postopka za izdajanje gradbenega dovoljenja.¹⁸ Kot se je izkazalo, zemljišča, ki so bila v načrtu določena kot zazidljiva, niso bila vedno naprodaj. »Lani smo sprejeli urbanistični načrt za Igu. Ig je ta načrt dolgo časa želel in načrt je bil sprejet po vseh predpisih, dano je soglasje skupščine SRS, samo sedaj ugotavljamo, da kljub načrtu na Igu ne more nihče graditi in kljub temu, da je za gradnjo veliko interesentov. Ti sedaj grade na črno izven Iga. In čemu to? Zaradi tega, ker lastniki zemljišč pravijo 'mi zemljišč ne damo', ni pa zakona ali drugega predpisa, ki bi omogočal, da se tem lastnikom zemljišča uzamejo in jih da na razpolago graditeljem. Dokajšnja sredstva za urbanistični načrt smo tako pravzaprav vrgli stran,« so zapisali v eni od občinskih razprav.¹⁹

Problematika zazidljivih zemljišč se je nadaljevala tudi v začetku 70. let. Leta 1970 je bila oblikovana prva faza urbanističnega programa za izvenmestno območje občine Ljubljana Vič – Rudnik, ki pa so ji na Igu očitali, da omejuje rast naselja. Pripombe zborov volivcev na Igu so šle zlasti v smer, naj se razširijo zazidljiva zemljišča ter omogoči gradnja hiš tako ob glavni cesti proti Kremenici kot ob cesti do posestva Kazensko poboljševalnega doma (KPD) na levi strani oziroma do odcepa proti Kovinski industriji Ig na desni strani ter razširitev zazidljivih površin na predele Švajgortl, Mostec, del Trneka, Lušče in Doline. Predlogi za širitev Iga so bili sprejeti le deloma.²⁰

Zato se je na eni od občinskih sej oglašil izanski odbornik Boris Jakopin, ki je bil v 70. letih predsednik krajevne skupnosti Ig. »Želel bi pripomniti, da je naša krajevna skupnost predlagala določene površine za zazidavo. Ig je že imel urbanistični načrt, vendar nam je bil ta v oviro in smo izgubili cca 30 domačinov, ki niso mogli graditi doma. Naša Kovinska industrija Ig je prisiljena, da uvaža južne brate v tovarno. Zato smo predlagali take površine v zazidavo, za katere vemo, da lahko zaradi lastništva takoj postanejo zazidljive oziroma se na njih lahko gradi. Naši predlogi so v večini primerov odobreni, zanima pa me, zakaj ni osvojen predlagani del Iga proti zapadu do KPD-ja,« je vprašal.²¹ A obveljal je argument, da so naselje skušali obdržati v obstoječih obrisih, zato nadaljnje širitve niso bile predvidene.²²

Podobne razprave so se nadaljevale dve leti kasneje, ko so ponovno želeli razširiti zazidalne površine na Igu.²³ V razpravi je Jakopin zopet poudaril, da problematika stanovanjske gradnje na Igu izhaja iz starega zazidalnega načrta. »Na Igu imamo zazidalni načrt že 10 let, toda kaj nam povzroča? To, da nihče graditi ne more, ker je zemljišče v privatni lasti in ga ne prodajo,« je povedal in tokrat še povečal število ljudi, ki jih je prostorski načrt omejeval pri gradnji.²⁴ »Pri nas smo izgubili najmanj 50 delavcev, ki so zaposleni na

skega zbora in zbora delovnih skupnosti, 4. 6. 1970, Poročilo in predlog k I. fazi urbanističnega programa za izven mestno območje občine Ljubljana – Vič – Rudnik, str. 12–13.

²¹ SI ZAL LJU 80/1, t. e. 18, a. e. 40, Zapisnik 17. seje občinskega zbora in zbora delovnih skupnosti, 4. 6. 1970, razprava k Poročilu in predlogu k I. fazi urbanističnega programa za izven mestno območje občine Ljubljana – Vič – Rudnik, str. 27.

²² Prav tam.

²³ SI ZAL LJU 80/1, t. e. 22, a. e. 48, Zapisnik 42. seje občinskega zbora in zbora delovnih skupnosti, 14. 12. 1972, Predlog Odloka o dopolnitvah odloka o urbanističnem programu mesta Ljubljane, str. 2.

²⁴ SI ZAL LJU 80/1, t. e. 22, a. e. 48, Zapisnik 42. seje občinskega zbora in zbora delovnih skupnosti, 14. 12. 1972, razprava k Predlogu Odloka o dopolnitvah odloka o urbanističnem programu mesta Ljubljane, str. 44.

¹⁸ SI ZAL LJU 80/1, t. e. 12, a. e. 25, Zapisnik 56. seje občinskega zbora in zbora delovnih skupnosti, 8. 12. 1966, Informacija o stališčih odbora za urbanizem, stanovanjsko gradnjo in komunalne zadeve republiškega zbora skupščine SRS ter o stališčih zborov volivcev k sklepom in stališčem občinske skupščine o problematiki stanovanjsko komunalnega gospodarstva, urbanizma in zemljiške politike, str. 5.

¹⁹ SI ZAL LJU 80/1, t. e. 12, a. e. 23, Zapisnik 53. seje občinskega zbora in zbora delovnih skupnosti, 22. 9. 1966, razprava k Obravnavi problematike stanovanjsko-komunalnega gospodarstva, urbanizma in zemljiške politike, str. 20–21.

²⁰ SI ZAL LJU 80/1, t. e. 18, a. e. 40, Zapisnik 17. seje občinskega zbora in zbora delovnih skupnosti, 4. 6. 1970, Poročilo in predlog k I. fazi urbanističnega programa za izven mestno območje občine Ljubljana – Vič – Rudnik, str. 12–13.

Igu, graditi pa so morali drugod,« je dejal in poudaril: »Nekdo od odbornikov je pravilno postavil vprašanje, da bo podjetje na deželi vplačevalo v sklad, delavec pa ne bo mogel dobiti kredita, ker ne bo zazidalnega načrta. Na Igu ne moremo dobiti gradbenega dovoljenja, ker ni kanalizacije. Ali je to res glavni vzrok, da ne moremo graditi?«²⁵ Kot razberemo iz odlomka, se je slaba volja zaradi omejitev širila tudi na terenu.²⁶

A težave pri širitvi kraja so povzročale tudi geografske značilnosti. Kot glavna omejitev za širitev Iga je veljal barjanski teren z nizko nosilnostjo tal, kar je onemogočalo razvoj naselja proti vzhodu. Drugi dejavniki so bili še: sklenjene gozdne površine, večje kmetijske površine, rezervati za ceste in druge komunikacijske naprave, rezervati za komunalne vode, ambientalno in spomeniško zaščitena območja ter površine za posebne namembnosti. Glede na naravne danosti je Ig obsegal tri območja: obrobno kraško hribovje, Iški vršaj in barjanski teren. Obrobno kraško hribovje (Pungart), večinoma poraslo z gozdom, je na jugu tvorilo naravno omejitev urbanizacije. Potencialne možnosti za urbanizacijo so predvideli le na manjši planoti ob cesti Ig–Kurešček. Iški vršaj, na katerega skrajnem vzhodnem robu je ležal Ig, je nudil najkakovostnejše kmetijske površine, hkrati pa je bilo tudi zaradi geomehanskih in morfoloških značilnosti najustreznejše gradbeno zemljišče.²⁷ V prodnatih nanosih Iškega vršaja pa so opazili še dodaten potencial: »To je kmetijsko izkoriščen prostor, ki je v marsičem sličen z gorenjskimi ravninami. Predvsem so tu pomembne še neizkoriščene zaloge podtalnice, zato postaja območje iškega vršaja danes potencialni rezervat za oskrbo jugovzhodnega dela Ljubljane z vodo.«²⁸ Barjanski teren, ki se je raztezal severno in vzhodno od nanosov Iške, je bil zaradi slabe nosilnosti in ponekod poplavnosti manj primeren za urbanizacijo, v prid pozidavi pa je govorilo to, da je bil kmetijsko slabše kakovosti, saj je obsegal predvsem travnike in pašnike, deloma porasle s preslico, ki je onemogočala uporabo v kmetijske namene.²⁹ Kot mikroklimatska značilnost je bila izpostavljena še pogosta megla v povezavi s temperaturno inverzijo in brezvetrjem v hladnejših mesecih.³⁰

Želje po širitvi in urbanistični ureditvi naselja, ki bi prinesle tudi višjo kakovost življenja, so bile velike. Glede na popis stanovanj iz leta 1971 je bilo na Igu 279 stanovanj, ki so bila večinoma dvosobna. 39 stanovanj je bilo v družbeni lasti, v njih je prebivalo 124 oseb. Ostala so bila zasebna, v okviru stanovanjskih hiš. Do leta 1918 je bilo zgrajenih 109 stanovanj, po letu 1945 pa 122, kar pomeni, da je bilo veliko stano-

vanj starih, mnogo tudi več kot 50 let. 222 stanovanj oziroma več kot 80 odstotkov je bilo opremljenih z električno in vodo, urejeno kopalnico je imelo 123 stanovanj oziroma 44 odstotkov. Skoraj vsa stanovanja so imela eno gospodinjstvo, 14 jih je imelo dve in le eno tri gospodinjstva. 10 stanovanj je imelo stranišče priključeno na javno kanalizacijo, 144 na hišno kanalizacijo, tako imenovano greznico, še vedno pa je bilo evidentiranih 119 stranišč na dvorišču.³¹

Kljub gradbenim omejitvam se je Ig do sredine 70. let v določenem obsegu že razširil z novogradnjami. Po letu 1965 je tako kot mnoga druga večja primestna naselja postopoma začel izgubljati prvotni podeželski značaj, za kar gre vzroke iskati tudi v spremembah stanovanjske politike. »V času po gospodarski reformi 1965 je bil namesto do tedaj veljavnega sistema stanovanjskih skladov uveljavljen sistem, ki je osnovno skrb za reševanje stanovanjskih problemov naložil delovnim organizacijam in občanom. Delovne organizacije so stanovanjsko problematiko svojih delavcev reševale predvsem z dajanjem posojil, kar je močno povečalo obseg individualne gradnje. Zaradi rastoče deagrarizacije je kmetijsko zemljišče izgubljalo svojo kmetijsko vrednost in je zaradi povečanega povpraševanja začelo pridobivati na gradbeni vrednosti,« so zapisali v podrobnem urbanističnem redu.³² Med letoma 1970 in 1974 je bilo zgrajenih še 15 novih stanovanjskih hiš. Interes za gradnjo je bil velik tako pri domačinih kot pri Ljubljancih. Za gradnjo večstanovanjskih hiš, ki bi služile nastanitvi delavcev, pa so se zanimali Kovinska industrija Ig, Sekretariat za pravosodje in osnovna šola. A intenzivnejša gradnja v kraju je bila v tem času še zavrtta zaradi nedodelanega zazidalnega načrta ter splošne prepovedi gradnje in parcelacije zemljišča na večji zazidljivi površini severno od naselja.³³ Kljub temu je vaško jedro Iga izkazovalo le še manjše število prostih zazidljivih površin, tako da so se novogradnje začele širiti predvsem na severnem in vzhodnem obrobju naselja. Pojavljale so se posamezne nedovoljene gradnje, tako na površinah s prepovedjo gradnje kot izven zazidljivih površin.³⁴ Ob inventarizaciji objektov, ki je bila opravljena za potrebe urbanističnega programa Ljubljane, so na Igu zabeležili le štiri objekte, zanimive s stališča kulturne dediščine. Ob tem so zapisali: »S preureditvami, ki so nastale na objektih v zadnjih desetletjih, je naselje Ig izgubilo svojo prvotno etnografsko vrednost.«³⁵

Novo priložnost za urbanistični razvoj kraja je pomenil Podrobni urbanistični red za naselje Ig, ki ga je skupščina občine Ljubljana Vič – Rudnik sprejela na seji 16. marca 1976.³⁶ Predlog zanj je oktobra

²⁵ Prav tam.

²⁶ Prav tam.

²⁷ SI ZAL LJU 80/2, t. e. 97, a. e. 150, Podrobni urbanistični red naselja Ig, oktober 1974, str. 9.

²⁸ Prav tam, str. 6.

²⁹ Prav tam, str. 9–10.

³⁰ Prav tam, str. 8–9.

³¹ Prav tam, str. 18–20.

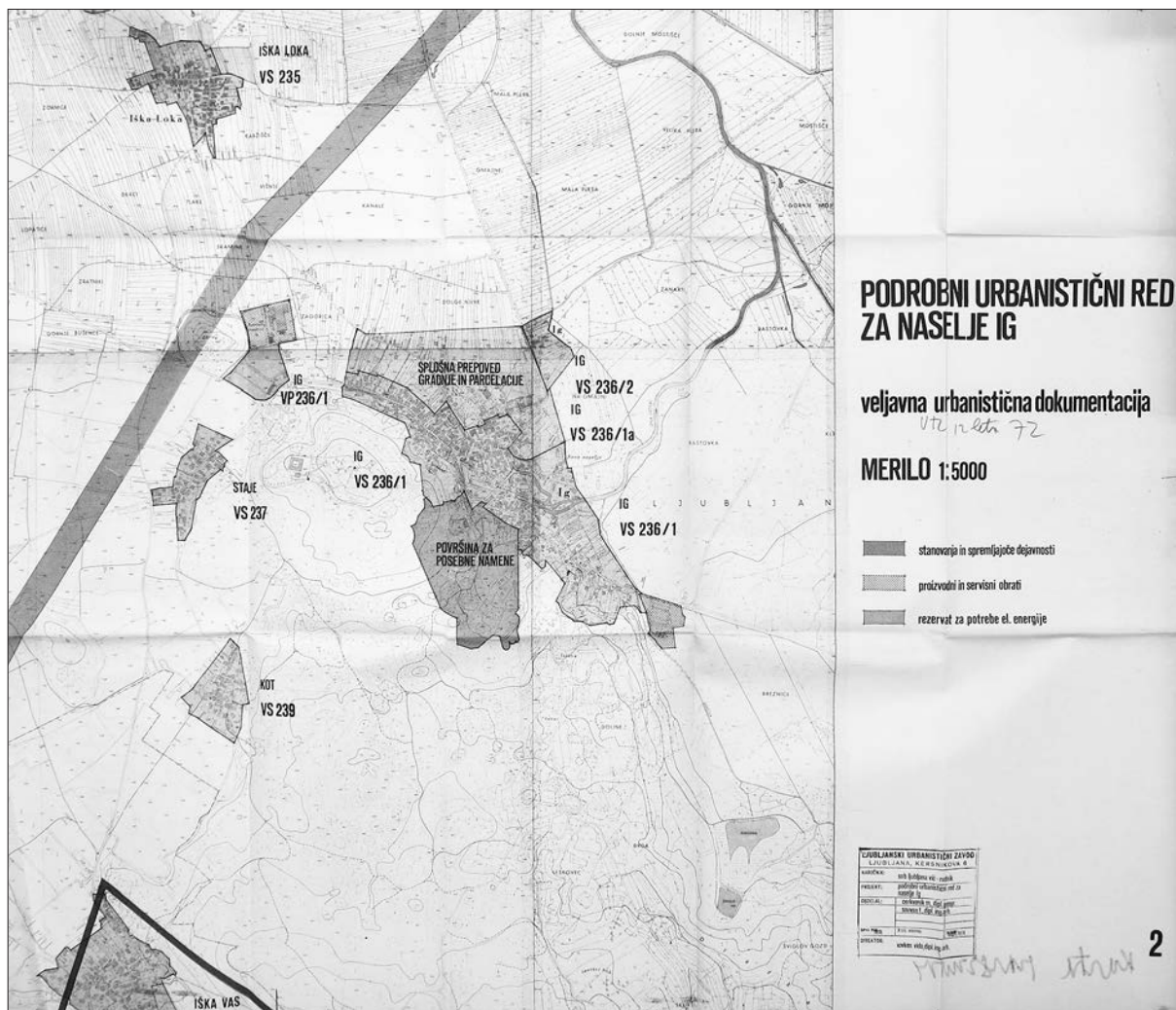
³² Prav tam, str. 23.

³³ Prav tam, str. 12–13.

³⁴ Prav tam, str. 23.

³⁵ Prav tam, str. 12.

³⁶ SI ZAL LJU 80/2, t. e. 97, a. e. 150, Dostava projektov, 23. 8. 1976.



*Podrobni urbanistični red za naselje Ig, veljavna urbanistična dokumentacija iz leta 1972
(SI ZAL LJU 80/2, t. e. 97, a. e. 150).*

1974 izdelal Ljubljanski urbanistični zavod, nato je potekala njegova javna razgrnitev.³⁷ Na predlog je bilo podanih več pripomb, pri čemer so mu nekateri lastniki nasprotovali, saj so določene površine, ki so bile namenjene za zidavo, še vedno kmetijsko obdelovali, drugi pa so, nasprotno, želeli razširitev zazidalnega območja še na njihove parcele, na katerih so želeli graditi stanovanjske hiše (na zazidalnem območju Rastovka). Slednjim so dovolili razširitev zazidalnega območja proti vzhodu, če bi to dopuščal teren z vidika nosilnosti in vodnogospodarskih razmer. Prvim pa so ugodili le toliko, da so določili, naj se njihova zemljišča pozidajo v zadnji etapi.³⁸ Krajevna skupnost Ig in Petrol sta predlagala dopolnitev

urbanističnega reda z lokacijo bencinske črpalke ob Ižanski cesti ob vstopu v naselje Ig.³⁹ Petrol, ki je želel zgraditi črpalco na Igu, je menil, da bi taka lokacija zajela promet vseh motornih vozil iz Ljubljane. Prvotno je bila namreč predlagana lokacija vzhodno od Kovinske industrije Ig ob cesti Ig–Iška vas (ob opuščnem kamnolomu nasproti pokopališču). Ta lokacija bi bila zanje ugodna le v primeru, če bi prišlo do realizacije načrtovane obvozne ceste, ki bi potekala mimo Kovinske industrije Ig proti Iški vasi.⁴⁰

³⁷ SI ZAL LJU 80/2, t. e. 97, a. e. 150, Sklep št. 350-11/73, 30. 6. 1975.

³⁸ SI ZAL LJU 80/2, t. e. 97, a. e. 150, Obrazložitev k predlogu odloka o sprejemu podrobnega urbanističnega reda za območje naselja Ig, str. 1; SI ZAL LJU 80/1, t. e. 24, a. e. 53, Zapisnik 59. seje občinskega zbora in zbora delovnih skupnosti,

18. 4. 1974, Urbanistični red za naselja in območja v občini Ljubljana Vič – Rudnik, str. 4.

³⁹ SI ZAL LJU 80/2, t. e. 97, a. e. 150, Obrazložitev k predlogu odloka o sprejemu podrobnega urbanističnega reda za območje naselja Ig, str. 2.

⁴⁰ SI ZAL LJU 80/2, t. e. 97, a. e. 150, Podrobni urbanistični red naselja Ig, oktober 1974, str. 39–40; SI ZAL LJU 80/2, t. e. 97, a. e. 150, Dopolnitev urbanističnega reda za naselje Ig, 29. 8. 1975.



Predvidena lokacija bencinske črpalke ob načrtovani obvozni cesti (SI ZAL LJU 80/2, t. e. 97, a. e. 150).

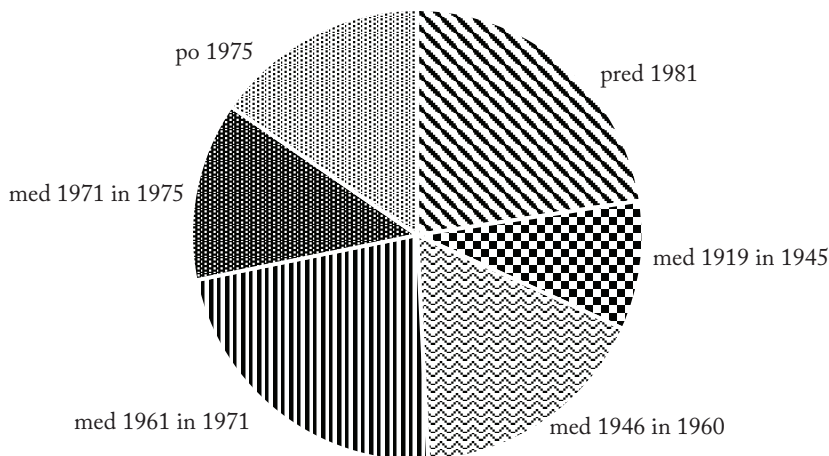
Podrobni urbanistični red je predvideval, da se bo število prebivalcev povečalo za trikrat, temu pa naj bi sledilo število zgrajenih stanovanjskih enot. Večino naj bi še naprej gradili individualne stanovanjske hiše na večjih parcelah z ohišnico, pri čemer naj bi se jim v bodoče pridružila še vrstna gradnja. Prostor za novogradnje je bil deloma predviden na že pozidanem območju, v vrzelih med obstoječimi objekti, zlasti pa na tistih nepozidanih predelih, kjer je bila stanovanjska gradnja mogoča. Podrobni urbanistični red je zazidljive površine razdelil na posamezne zazidalne otoke, ki so predstavljali smiselno zaokrožene celote. Glavna kriterija pri njihovem oblikovanju sta bila ohranitev vizualne podobe naselja s Pungartom kot naravno dominantno ter sožitje starih in novih gradenj. Vsa infrastruktura (šolstvo, varstvo otrok, trgovinska oskrba, zdravstvo, kulturne in druge dejavnosti) je bila zaradi gručaste zasnove naselja predvidena v njegovem središču, kar bi pomenilo, da bi bile vse zazidljive površine od te infrastrukture oddaljene največ 15 minut hoje. Lokacije proizvodnih dejav-

nosti naj bi bile na robu naselja. Prav tako naj bi bil tranzitni promet speljan po dveh obvoznicah mimo naselja.⁴¹ Šolske športne površine in telovadnica naj bi bile namenjene tudi prebivalcem naselja. Zelene površine so bile predvidene znotraj zazidljivih površin ob stanovanjskih zgradbah, cestah in poteh. Večje zelene površine, ki naj bi se ohranile v naselju, pa so bile območje izvira in nadaljnega toka Ižice, varovalni pas ob pokopališču ter kmetijska površina na severnem robu naselja, ki pa je bila le začasno izvzeta iz urbanizacijskih posegov, saj je bila takrat še eksistenčnega pomena za lastnike, ki so se preživljali s kmetijstvom.⁴²

Sprejetje podrobnega urbanističnega reda je pripomoglo k večji urbanizaciji naselja in njegove okolice. Podatki kažejo, da se je struktura stanovanj v krajevni skupnosti Ig v 70. letih že dodobra spremenila – prevladovati so začele novogradnje, ki so

⁴¹ Prav tam, str. 21–24.

⁴² Prav tam, str. 37–38.



Struktura stanovanj na Igu glede na leto izgradnje (popis iz leta 1981)

bile bolje opremljene. Glede na popis iz leta 1981 je bilo v krajevni skupnosti Ig 592 stanovanj (od tega 576 naseljenih), povprečna velikost stanovanja je bila 60,4 m². 38,5 odstotka stanovanj je bilo dvosobnih, 26 odstotkov trosobnih, 20 odstotkov enosobnih, 11 odstotkov štirisobnih ter 3,5 odstotka pet- in večsobnih. 22 odstotkov stanovanj je bilo zgrajenih pred letom 1918, enak delež je bil tudi stanovanj, zgrajenih med letoma 1961 in 1971. 17 odstotkov stanovanj je bilo zgrajenih med letoma 1946 in 1960, 15 odstotkov po letu 1975 ter 12,5 odstotka med letoma 1971 in 1975. Le 9 odstotkov je bilo zgrajenih med letoma 1919 in 1945. 76,5 odstotka stanovanj je bilo opremljenih z vodovodom, kanalizacijo oziroma greznico in elektriko, 13 odstotkov le z vodovodom in elektriko, 8 odstotkov le z elektriko, 1,5 odstotka stanovanj pa je bilo neopremljenih. Kopalnico je imelo 63 odstotkov stanovanj, stranišče z izpiranjem 61 odstotkov. Večina stanovanj je bila v zasebni lasti, v družbeni lasti jih je bilo 40 oziroma 6,8 odstotka. 19 stanovanj oziroma 16 odstotkov je bilo registriranih za namen počitka in rekreacije.⁴³ Gradnja je bila tako intenzivna, da so zapisali: »Nekdaj izrazito obcestni naselji Ig in Iška vas sta zaradi močne pozidave v novjšem času te osnovne značilnosti izgubili in se pričeli dokaj brezoblično širiti. Na Igu spominja na ta tip predvsem glavna vaska cesta z značilno obulično zazidavo, kjer so stavbe skoraj praviloma obrnjene z ožjo fasado proti glavni cesti.«⁴⁴ Del novogradenj je še vedno potekal mimo urbanističnih smernic.

V začetku 80. let so bili uveljavljeni novi prostorski ureditveni pogoji za območje krajevnih skupnosti Ig, Iška vas in Tomišelj. Njihov namen je bil uskladiti delno spremenjene razvojne zahteve, ki so izvirale iz sprememb v organizaciji življenja, smernic o

urbanizaciji območja s stališča širšega prostorskega razvoja v okviru programa Ljubljana 2000 ter zahtev po zaščiti naravnih virov (to je vodnih virov, kmetijskih zemljišč, gozda, krajinskih parkov in naravnih rezervatov). Poleg tega naj bi skušali v zazidljive površine vključiti tudi gradnje, ki so nastale mimo načrtovanega razvoja.⁴⁵ Skupščina občine Ljubljana Vič – Rudnik je prostorske ureditvene pogoje, ki jih je januarja 1984 izdelal ZIL Tozd Urbanizem Ljubljana, sprejela 23. januarja 1985.⁴⁶ Ob tem so zapisali: »V krajevni skupnosti Ig se novogradnja širi kot zapolnitev vrzeli v že obstoječih naseljih, kjer so graditelji predvsem domačini in v novem naselju na Igu, kjer so graditelji tudi iz Ljubljane, Cerknice in Kranja. Na območju KS je malo možnosti za celovito novogradnjo, zaradi številnih rezervatov (vodarna Brest, JLA, KPD, kmetijska območja) in velikega deleža barjanskih površin. Možne so še zapolnitve vrzeli in pozidave obrobni gozdnih površin. V letu 1983 je bilo na območju KS Ig 30 počitniških hišic.«⁴⁷

Na podlagi novih prostorskih ureditvenih pogojev je bil sprejet zazidalni načrt VS 236 za naselje Ig, ki je določal štiri zazidalne otoke na vzhodu in severozahodu naselja s stanovanjskimi in eno stanovanjsko-obrtno cono.⁴⁸ Meje zazidalnih otokov so se z minimalnimi korekturami ujemale s tistimi, določenimi v Podrobnem urbanističnem redu za naselje Ig iz leta 1974, le en zazidalni otok je bil na željo Krajevne skupnosti Ig delno razširjen proti severovzhodu.⁴⁹ V severnem delu naselja je zaradi varovanja kmetijskih

⁴⁵ Prav tam, str. 1.

⁴⁶ Odlok o sprejemu prostorskih ureditvenih pogojev za krajevne skupnosti Ig, Iška vas in Tomišelj, *Uradni list SRS*, št. 4/1985, str. 227.

⁴⁷ SI ZAL LJU 80/2, t. e. 136, a. e. 212, Prostorski ureditveni pogoji za območje KS Ig, Iška vas in Tomišelj, januar 1984, str. 49.

⁴⁸ SI ZAL LJU 80/2, t. e. 159, a. e. 251, Zazidalni načrt VS 236 – Ig za zazidalne otoke S 9/1, S 9/2, S 10/1, S 11 in P 2, str. 1–3.

⁴⁹ Prav tam, str. 4.

⁴³ SI ZAL LJU 80/2, t. e. 136, a. e. 212, Prostorski ureditveni pogoji za območje KS Ig, Iška vas in Tomišelj, januar 1984, str. 48–49.

⁴⁴ Prav tam, str. 84.



Načrt Iga z zazidalnimi otoki, Prostorski ureditveni pogoji za območje krajevnih skupnosti Ig, Iška vas in Tomišelj, 1984 (SI ZAL LJU 80/2, t. e. 247, a. e. 403).

površin odpadlo približno 12 hektarjev zazidljivih površin, za katere so predvidevali, da jih bodo urejali z zazidalnim načrtom ob nekoliko večji gostoti zazidave. Ohranjene so bile le površine v zazidalnem otoku za šest stanovanjskih blokov. Opuščene zazidljive površine so bile nadomeščene ob robu gozda na jugozahodu, predvsem pa na manj kakovostni zemlji v vzhodnem delu Iga.⁵⁰ Javna razprava o zazidalnem načrtu VS – 236 je potekala 26. novembra 1984 v kinodvorani na Igu, sprejet je bil marca 1985.⁵¹

Gradnja šestih stanovanjskih blokov, ki je bila del načrtna stanovanjske izgradnje mesta Ljubljana, se je na Igu pričela leta 1984. Ti stanovanjski bloki so v nekoliko večjem obsegu vplivali na demografsko in zunanjo podobo vasi, a tudi tu je pri gradnji prihajalo do zapletov. Dva bi morala biti zgrajena do konca leta 1985, a se je gradnja zamaknila zaradi težav pri izgradnji kanalizacije.⁵² Težave pri gradnji nove soseske je povzročil tudi nepopoln investicijski program. Gradnja stanovanj je bila sprva namenjena za prodajo na trgu, nakar je investitorstvo gradnje pre-

vzela Samoupravna stanovanjska skupnost Ljubljana oziroma njen odbor za solidarnost. Zato so morali stanovanja, ki so bila prvotno načrtovana v večjih merah, ponovno projektirati v okvirih, ki so veljali za solidarnostna stanovanja. Vse to je gradnjo zamaknilo za 15 mesecev. Ponovno se je zapletlo jeseni 1986, ko je Samoupravna stanovanjska skupnost Ljubljana odstopila kot investitor gradnje ostalih štirih blokov. V začetku leta 1987 sta bila prva dva bloka zgrajena, tehnični pregled opravljen, nista pa še imela uporabnega dovoljenja. Na ostale štiri bloke so opominjale le štiri gradbene jame. Hkrati so poročali, da se upravičenci do solidarnostnih stanovanj zaradi oddaljenosti od Ljubljane na Ig niso želeli seliti.⁵³

Kot vidimo, je bil Ig v 80. letih že deležen procesa suburbanizacije. V večji meri je namreč postal zanimiv za Ljubljano kot naseljitveno območje ter prostor, ki nudi možnost za rekreacijo in oddih. Nadaljevali so se tudi načrti za oskrbovanje Ljubljane s pitno vodo iz podtalnice Iškega vršaja.⁵⁴ »Gibanja v zadnjih letih, ko je pridobilo na vrednosti kmetijstvo, ko se začinja obraten tok z begom iz mest, pa spet dajejo vrednost Igu in njegovi okolici,« so ob tem zapisali v

⁵⁰ SI ZAL LJU 80/2, t. e. 136, a. e. 212, Prostorski ureditveni pogoji za območje KS Ig, Iška vas in Tomišelj, januar 1984, str. 91.

⁵¹ SI ZAL LJU 80/2, t. e. 159, a. e. 251, Vabilo, 21. 11. 1984; Odluk št. 350-11/84, 6. 3. 1985.

⁵² Kanalizacijski voz na Igu, *Naša komuna*, 24. 9. 1985, št. 12, str. 4.

⁵³ Stanovanjski voz na Igu, *Naša komuna*, 20. 1. 1987, št. 1, str. 2.

⁵⁴ Ig bo rasel v vsakem primeru, *Naša komuna*, 23. 11. 1982, št. 19, str. 6.

*Naši komuni.*⁵⁵ Število gospodinjstev na Igu je v tem obdobju naraščalo hitreje kot število prebivalcev, kar je bila posledica zviševanja življenjskega standarda in spremembe življenjskega sloga, saj je počasi izginjala navada, da je pod isto streho živelo več generacij.⁵⁶ Posledica zviševanja življenjskega standarda in spremembe življenjskega sloga pa je bila prav tako potreba po modernejši infrastrukturi in javnih servisih, ki bi celoviteje zadovoljevali potrebe prebivalstva.

Komunalna infrastruktura

Pomembne naloge krajevnih skupnosti so bile pospeševanje komunalne, gospodarske, socialne, zdravstvene in vzgojno-varstvene dejavnosti na svojem območju, gradnja in vzdrževanje vodovodov ter kanalizacije, pa tudi skrb za javne površine, krajevne ceste, javno razsvetljavo in pokopališča.⁵⁷ Krajevna skupnost Ig je obsegala naselja Ig, Kot, Staje, Dobravica, Kremenica, Sarsko, Iška vas, Iška, Gornji Ig, Iška Loka in Matena.⁵⁸ Za obravnavano obdobje je značilno, da je financiranje njihovega infrastrukturnega razvoja večkrat izpadlo iz letnih načrtov občine Ljubljana Vič – Rudnik, kar je pri ljudeh sprožalo nejevoljo, včasih pa so o tem odkrito spregovorili tudi občinski odborniki iz teh krajev.⁵⁹ Leta 1975 je na primer odbornik krajevne skupnosti Ig Modic na široko opisal infrastrukturne izzive svojega okolja, ki so segali od ureditve transformatorskih postaj, asfaltiranja cest in razvoja trgovske mreže do razširitve šolskih prostorov in ureditve telefonske centrale.⁶⁰ Prosil je, naj se predlogi krajevne skupnosti uvrstijo v končni program razvoja občine za obdobje 1976–1980, »ker je tako nemogoče da bi izpadlo iz plana tako veliko območje občine kot je Ižansko.«⁶¹ Z vsemi opisanimi – in še marsikaterimi drugimi – izzivi so se spopadali počasi, pri tem pa je bil vedno znova potreben družbeni angažma domačinov.

Ena večjih infrastrukturnih izzivov v naselju sta celotno obdobje socializma ostajala vodovod in oskrba s pitno vodo. Težave so se vrstile tudi v obravnavanem obdobju. Vodovod za Ig in okoliška naselja je bil deloma zgrajen pred prvo svetovno vojno. Takrat je bil zajet površinski tok potoka Krvavice, a vodovod je v taki obliki zadostoval le do začetka tridesetih let 20. stoletja. Iz ohranjenih virov vidimo, da sta se Ig in bližnja okolica po koncu druge svetovne vojne napajala iz lastnega izvira, to je iz Studenca sredi Iga (pod cesto in hišami). Izvir je bil kraški, kalnost in slaba bakteriološka slika pa sta že zgodaj pokazali na njegovo neustreznost. Kljub temu so vodo tudi v kasnejših letih črpali v rezervoar nad Igom, iz katerega so jo distribuirali uporabnikom. Iz obstoječih virov ni razvidno, koliko uporabnikov je takratni vodovod dejansko oskrboval, že v 50. letih pa lahko spremljamo nenehna prizadevanja za njegovo popravilo in obnovo, kar nam daje vedeti, da prebivalcev ni ustrezno oskrboval s pitno vodo.⁶²

V prvi polovici leta 1961 sta bila izdelana investicijski program in projekt za rekonstrukcijo vodovoda na Igu, a dela so potekala zelo počasi. S prvo etapo so pričeli v drugi polovici leta, največji delež denarja pa so prispevali občani s samoprispevkom.⁶³ V začetku leta 1962 je bil za rekonstrukcijo vodovoda potrjen še predlog o uvedbi posebnega krajevnega samoprispevka v naravi, ki je obsegal kopanje jarkov, polaganje cevi in prispevek v lesu iglavcev. Pri individualnih zadolžitvah posameznih zavezancev (to so bili zasebni kmetijski proizvajalci, obrtniki, samostojni in svobodni poklici, delavci in uslužbenci, ki so imeli stalno bivališče na območju vasi Ig pri Ljubljani, Staje, Iška vas, Kot in Iška) so upoštevali njihovo gospodarsko moč.⁶⁴ V šolski kroniki pa so v šolskem letu 1961/62 zapisali: »Po več kot 20. letih je stekel vodovod.«⁶⁵ Svečana otvoritev vodovoda je bila

⁵⁵ Prav tam.

⁵⁶ Prav tam. Prim. tudi Gestrin, *Svet pod Krimom*, str. 142.

⁵⁷ SI ZAL LJU 80/1, t. e. 20, a. e. 44, Zapisnik 28. seje občinskega zbora in zbora delovnih skupnosti, 24. 6. 1971, Analiza /problematika/ krajevnih skupnosti občine Ljubljana – Vič – Rudnik, str. 2–3.

⁵⁸ Prav tam, str. 9.

⁵⁹ Gl. SI ZAL LJU 80/1, t. e. 27, a. e. 59, Zapisnik 13. seje zbora združenega dela in zbora krajevnih skupnosti, 24. 6. 1975, Obravnava osnutka družbenega plana razvoja občine Ljubljana Vič – Rudnik, str. 28–30; SI ZAL LJU 80/1, t. e. 35, a. e. 75, Zapisnik 20. seje zbora krajevnih skupnosti, 23. 1. 1980, Obravnava in sprejem osnutka smernic Ljubljane in ljubljanskih občin do leta 2000, str. 3; SI ZAL LJU 80/1, t. e. 35, a. e. 75, Zapisnik 20. seje zbora krajevnih skupnosti, 23. 1. 1980, Obravnava in sprejem osnutka programa dela skupščine občine in njenih zborov za leto 1980, str. 15–17.

⁶⁰ SI ZAL LJU 80/1, t. e. 27, a. e. 59, Zapisnik 13. seje zbora združenega dela in zbora krajevnih skupnosti, 24. 6. 1975, Obravnava osnutka družbenega plana razvoja občine Ljubljana Vič – Rudnik, str. 28–29.

⁶¹ Prav tam, str. 30.

⁶² SI ZAL LJU 80/2, t. e. 97, a. e. 150, Podrobni urbanistični red naselja Ig, oktober 1974, str. 51; Piškurič, Ig od leta 1952, str. 168–169.

⁶³ SI ZAL LJU/80/1, t. e. 2, a. e. 3, Zapisnik 7. ločene seje občinskega zbora in zbora proizvajalcev, 19. 8. 1961, Obravnava poročila o izvršitvi družbenega plana in proračuna Občine Ljubljana – Vič – Rudnik za I. polletje 1961, str. 23; SI ZAL LJU/80/1, t. e. 3, a. e. 4, Zapisnik 14. ločene seje občinskega zbora in zbora proizvajalcev, 28. 2. 1962, Analiza realizacije družbenega plana za leto 1961, str. 76.

⁶⁴ SI ZAL LJU/80/1, t. e. 1, a. e. 1, Obrazložitev predloga dnevnega reda 15. ločene seje občinskega zbora in zbora proizvajalcev ter 13. skupne seje občinskega zbora in zbora proizvajalcev ObLO Ljubljana – Vič – Rudnik, 31. 3. 1962, str. 2; SI ZAL LJU/80/1, t. e. 3, a. e. 4, Zapisnik 15. ločene seje občinskega zbora in zbora proizvajalcev, 31. 3. 1962, Poročilo in predlog k odloku o vpeljavi posebnega krajevnega prispevka za rekonstrukcijo vodovoda za vasi Ig pri Ljubljani, Staje, Iška vas, Kot in Iška; SI ZAL LJU/80/1, t. e. 3, a. e. 4, Zapisnik 15. ločene seje občinskega zbora in zbora proizvajalcev, 31. 3. 1962, Odlok in predlog k odloku o vpeljavi posebnega krajevnega prispevka za rekonstrukcijo vodovoda za vasi Ig pri Ljubljani, Staje, Iška vas, Kot in Iška, 31. 3. 1962, str. 1–2.

⁶⁵ SI ZAL LJU 460, t. e. 1, Šolska kronika državne ljudske šole na Igu, str. 120.

napovedana za december 1961, so poročali v *Naši komuni* in zapisali: »Te dni je na Igu vse živo – mladina in odrasli, med njimi smo videli tudi pionirje, ki kopljejo in polagajo zadnje metre cevi.«⁶⁶

Kljub poročanju o otvoritvi so dela na vodovodnem omrežju z različno intenzivnostjo potekala tudi v naslednjih letih. Leta 1962 so poročali, da so zaradi pomanjkanja finančnih sredstev izvedli le nekaj manjših del, ki so jih plačali iz sredstev vodovodnega odbora,⁶⁷ posamezna dela so bila izvedena tudi leta 1963.⁶⁸ Razširitvena dela so nato z majhnimi koraki napredovala tako leta 1965 (tega leta preberemo, da je bilo v krajevni skupnosti Ig 8 kilometrov krajevnega vodovoda) kot leta 1966, nadaljnja sredstva pa so bila predvidena tudi za leto 1967.⁶⁹ Krajevne skupnosti, ki so morale same skrbeti za nadgradnjo in razširitev vodovodov ter razna vzdrževalna dela, so se za sredstva potegovala ob vsakoletnih načrtih dela občine Ljubljana Vič – Rudnik. Zaradi skromnih investicijskih sredstev, s katerimi je razpolagala občina, pa je med njimi prihajalo tudi do prerekanj, katera denar bolj potrebuje.⁷⁰ V eni od takih razprav je predstavnik Iga Karl Pfundner, sicer ravnatelj izžanske osnovne šole, povedal: »Sredstva v višini 4 milijone din za vodovod in ostalo, bodo v letošnjem letu še preskromna za vse dejavnosti, ki jih ima krajevna skupnost predvidene. Ves primanjkljaj bo krit s samoprispevkom.«⁷¹ A že leta 1968 so sredstva za obnovo vodovodnega sistema zopet izpadla iz predlo-

ga proračuna, čeprav je krajevna skupnost Ig prejela odločbo sanitarne inšpekcije, ki ji je nalagala sanacijo neustreznega zajetja, zgrajenega leta 1910.⁷² Tudi v naslednjih letih je krajevna skupnost pogosto izpadla pri dodeljevanju dodatnih sredstev za reševanje težav z vodovodom.⁷³ Krajsani so z različnimi samoprispevki in prostovoljnimi delom med letoma 1965 in 1970 pomagali pri manjših delih na vodovodu, krajevna skupnost pa je v obnovo preusmerjala sredstva, ki jih je dobila za redno poslovanje.⁷⁴

Kljub vsem naporom izžanski vodovod v začetku 70. let ni ustrezal sanitarnim zahtevam, vodo pa so morali klorirati. Dela za potencialno sanacijo so vključevala tudi raziskavo podtalnice, za katero pa se je hkrati zanimal Mestni vodovod Ljubljana.⁷⁵ A kmalu se je izkazalo, da so želeli odkrite zaloge vode nameniti izključno za oskrbo Ljubljane s pitno vodo. Izgradnja vodarne je bila načrtovana v Brestu (dograjena je bila v začetku 80. let). Ta namera je poskrbela za nemalo slabe volje na Igu in v sosednjih krajevnih skupnostih, ki niso bile predvidene za priklp na omenjeno vodarno. Zato je delegat krajevne skupnosti Ig Franci Brenčič v razpravi pripomnil: »Popolnoma se strinjam, da je potrebno z vodo, katere je na Barju edino veliko, oskrbeti tiste, ki danes pijejo higiensko oporečno vodo in se ta voda črpa izpod njihovih nog. Ne strinjamo se, da se skozi območja izpeljujejo vodovode od magistrale-avtoceste za nekoga, ki je pač higiensko neoporečen in je vode verjetno bolj potreben, kot tisti, ki na tem območju žive. Smatramo, da je nesprejemljivo stališče pristojnih organov in organizacij skupščine mesta Ljubljane in delovnih organizacij, ki na tem delajo, da se lokalni vodi (konkretno na Igu) ne morejo priključiti na ta vodovod.«⁷⁶

Leta 1984 se je območje krajevne skupnosti Ig še vedno v celoti oskrbovalo z vodo iz lokalnega vodovodnega sistema, ki je bila občasno še vedno ne-

⁶⁶ Ig, *Naša komuna*, 29. 11. 1961, št. 10, str. 7.

⁶⁷ SI ZAL LJU/80/1, t. e. 3, a. e. 5, Zapisnik 19. ločene seje občinskega zbora in zbora proizvajalcev, 30. 6. 1962, Poročilo sveta za komunalne zadeve ObLO Ljubljana – Vič – Rudnik za prvo polletje 1962, str. 6.

⁶⁸ SI ZAL LJU/80/1, t. e. 5, a. e. 8, Zapisnik 5. ločene seje občinskega zbora in zbora delovnih skupnosti, 21. 9. 1963, Poročilo o izpolnjevanju družbenega plana za leto 1963 občine Ljubljana – Vič – Rudnik, str. 32.

⁶⁹ SI ZAL LJU 80/1, t. e. 10, a. e. 20, Zapisnik 43. seje občinskega zbora in zbora delovnih skupnosti, 16. 12. 1965, Analiza pogojev gospodarjenja v letu 1965, str. 61; SI ZAL LJU 80/1, t. e. 12, a. e. 23, Zapisnik 54. seje občinskega zbora in zbora delovnih skupnosti, 13. 10. 1966, Poročilo in zaključni račun komunalnega sklada za leto 1965 in problematika komunalnega urejanja na območju občine Ljubljana – Vič – Rudnik, str. 20; SI ZAL LJU 80/1, t. e. 11, a. e. 21, Zapisnik 47. seje občinskega zbora in zbora delovnih skupnosti, 10. 3. 1966, Poročilo in predlog proračuna občine Ljubljana – Vič – Rudnik za leto 1966 (denarni podatki v novih dinarjih), str. 6; SI ZAL LJU 80/1, t. e. 12, a. e. 25, Zapisnik 59. seje občinskega zbora in zbora delovnih skupnosti, 2. 2. 1967, Analiza pogojev gospodarjenja v letu 1967 in predlog osnutka proračuna občine za leto 1967 ter predlog sklica zborov volivcev in zborov delovnih ljudi v delovnih organizacijah, str. 11.

⁷⁰ Gl. SI ZAL LJU 80/1, t. e. 11, a. e. 21, Zapisnik 47. seje občinskega zbora in zbora delovnih skupnosti, 10. 3. 1966, razprava k točki Obravnava in sprejem resolucije o usmeritvi razvoja občine v letu 1966 in proračuna občine za leto 1966, str. 40–47.

⁷¹ SI ZAL LJU 80/1, t. e. 13, a. e. 26, Zapisnik 62. seje občinskega zbora in zbora delovnih skupnosti, 30. 3. 1967, razprava k predlogu resolucije o usmeritvi občine v letu 1967 in predlogu proračuna občine Ljubljana Vič Rudnik za leto 1967, str. 18.

⁷² SI ZAL LJU 80/1, t. e. 14, a. e. 31, Zapisnik 15. seje občinskega zbora in zbora delovnih skupnosti, 28. 3. 1968, razprava k Predlogu resolucije o usmeritvi razvoja občine Ljubljana Vič Rudnik v letu 1968 in k Predlogu odloka o proračunu občine Ljubljana – Vič – Rudnik za leto 1968 ter Predlogu odloka o spremembi odloka o sredstvih za financiranje vzgoje in izobraževanja ter predloga finančnih načrtov posebnih računov za leto 1968, str. 23.

⁷³ Gl. SI ZAL LJU 80/1, t. e. 19, a. e. 43, Zapisnik 27. seje občinskega zbora in zbora delovnih skupnosti, 20. 5. 1971, Pojasnila in odgovori na predloge in sklepe zborov volivcev, ki so bili v času od 20. februarja do 5. marca 1971, str. 14.

⁷⁴ SI ZAL LJU 80/1, t. e. 20, a. e. 44, Zapisnik 28. seje občinskega zbora in zbora delovnih skupnosti, 24. 6. 1971, Analiza /problematika/ krajevnih skupnosti občine Ljubljana – Vič – Rudnik, str. 83–84.

⁷⁵ SI ZAL LJU 80/2, t. e. 97, a. e. 150, Podrobni urbanistični red naselja Ig, oktober 1974, str. 51; SI ZAL LJU 80/1, t. e. 24, a. e. 52, Zapisnik 55. seje občinskega zbora in zbora delovnih skupnosti, 24. 1. 1974, Spisek vodovodov in ustreznost pitne vode občine Ljubljana Vič – Rudnik, str. 3.

⁷⁶ SI ZAL LJU 80/1, t. e. 36, a. e. 77, Zapisnik 26. seje zbora krajevnih skupnosti, 16. 7. 1980, Obravnava osnutka dogovora o temeljnih družbenega plana mesta Ljubljane za obdobje 1980–1985, str. 18–19.



Pogled na Ižico iz leta 1965. Na levi vidimo ozek lesen most, ki je dal ime predelu Zabrv, v ozadju pa poslopje žage (arhiv družine Piškurič).

ustrezne kakovosti in jo je bilo treba klorirati.⁷⁷ Tudi v naslednjih letih ni bilo jasno, na kateri vodovod se bo Ižancem uspelo priključiti, zato so lahko le obnavljali dotrajani krajevni vodovod. Leta 1985 so zamenjali 1,2 kilometra cevi, podobno opravilo so načrtovali tudi leta 1986.⁷⁸ Delegacija krajevne skupnosti pa je ob sprejemanju dogovora o temeljnih družbenega plana občine Ljubljana Vič – Rudnik za obdobje 1986–1990 oskrbo z vodo izpostavila kot eno največjih težav. Povedali so: »Sanacija vodooskrbe na področju vodovoda Ig – Iška vas zajema poleg sanacije črpališča, ki je bila v danem trenutku izbrana za najhitrejšo začasno rešitev, tudi sanacijo celotnega vodovodnega omrežja, izdelavo podzemnega katastra za omenjeno področje, priključitev na mestni vodovod in prevzem v upravljanje. Glede na dosedanja velika vlaganja uporabnikov vodovoda pri novogradnji, vzdrževanju in popravilih smo prepričani, da bodo z enako zavzetostjo in odgovornostjo obnavljali in dograjevali objekte vodooskrbe, vendar predvidena vlaganja daleč presegajo zmožnosti izključno uporabnikov. Zato pričakujemo večje angažiranje širše družbene skupnosti za dokončno ureditev vodooskrbe na našem področju.«⁷⁹

⁷⁷ SI ZAL LJU 80/2, t. e. 136, a. e. 212, Prostorski ureditveni pogoji za območje KS Ig, Iška vas in Tomišelj, januar 1984, str. 47, 106.

⁷⁸ Stane Jesenovec, Ko presenetijo Ižanci, *Naša komuna*, 18. 2. 1986, št. 3, str. 5.

⁷⁹ SI ZAL LJU 80/1, t. e. 46, a. e. 97, Zapisnik 27. seje zbornice krajevnih skupnosti, 24. 4. 1985, Pisni predlogi, pripombe,

Kanalizacija, kolikor jo je na Igu sploh bilo,⁸⁰ je bila zgrajena za odvajanje meteorne vode in speljana v melioracijske jarke ali potoke. Zgrajena je bila le v severozahodnem delu naselja, a je bila tudi tam neurejena. Večina fekalnih vod je bila speljana preko greznic, nekatere pa celo neposredno v občestne jarke in meteorne kanale, kar je slabo vplivalo na okolje in zlasti v sušnem času povzročalo smrad.⁸¹ »Ljudje uporabljajo sistem greznic. Zabrv pa je v nezavidljivem položaju, ker je tam talna voda zelo visoka. Cestno podjetje preganja mnoge, ker speljujejo obtok v občestne jarke,« so leta 1971 zapisali v *Naši komuni* ob vprašanju, zakaj se v spodnjem delu Iga nabira gnojnica.⁸² Idejni projekt za kanalizacijo s čistilno napravo ob Ižici je bil sicer v začetku 70. let že izdelan,⁸³ a do njegove realizacije zaradi pomanjkanja sredstev ni prišlo, zato je prihajalo do težav pri upravljanju z odpadnimi vodami.⁸⁴ Jakopin je menil, da se vrtijo v začaranem krogu, »iz

stališča k osnutku dogovora o temeljnih družbenega plana občine Ljubljana Vič – Rudnik za obdobje 1986–1990, str. 3.

⁸⁰ Leta 1965 na primer omenjajo krajevno kanalizacijo v dolžini 150 metrov. Gl. SI ZAL LJU 80/1, t. e. 10, a. e. 20, Zapisnik 43. seje občinskega zbora in zbornice delovnih skupnosti, 16. 12. 1965, Analiza pogojev gospodarjenja v letu 1966, str. 61.

⁸¹ SI ZAL LJU 80/2, t. e. 97, a. e. 150, Podrobni urbanistični red naselja Ig, oktober 1974, str. 13, 52.

⁸² Milovan Dimitrić, Krajevni praznik v upornem Igu, *Naša komuna*, junij 1971, št. 6, str. 4.

⁸³ SI ZAL LJU 80/2, t. e. 97, a. e. 150, Podrobni urbanistični red naselja Ig, oktober 1974, str. 52.

⁸⁴ Milovan Dimitrić, Ižanci delajo in uspevajo, *Naša komuna*, 14. 6. 1976, št. 6, str. 4.

katerega brez denarja ne moremo in ne moremo ven. Trenutno vse to rešujemo s ponikalnicami, v katere speljemo odplake, nekateri pa imajo greznice. To bo kmalu postal resen in nerešljiv problem, če se ga ne bomo lotili z vsemi ustreznimi financami.«⁸⁵ Podrobni urbanistični red iz leta 1974 prav tako ni predvideval večjih vodnogospodarskih posegov, tudi ob predvidenem povečanju števila prebivalstva. Novi zazidalni kompleksi so bili načrtovani pretežno na propustnih tleh in naj ne bi bili ogroženi od površinskih vod. Predvidevali so le ureditev potoka Draščica, zamenjavo oziroma povečanje propusta pod asfaltno cesto ter izkop nekaj manjših melioracijskih jarkov. Vse fekalne oziroma odpadne vode je bilo načeloma obvezno speljati ločeno v greznico ali čistilno napravo, industrija naj bi imela po potrebi tudi predčiščenje. Meteorne vode naj bi vodili neposredno v Ižico ali ponikalnice. Urejanje Ižice v kraju ni bilo predvideno, ob njej naj bi uredili le manjše rekreacijske pasove ali zelenice.⁸⁶

Kljub opisanim načrtom ustreznega kanalizacijskega omrežja na Igu sredi 80. let še ni bilo.⁸⁷ Zazidalni načrt VS 236 za naselje Ig, sprejet leta 1985, je zaradi slabe komunalne urejenosti naselja le še enkrat predlagal celostno rešitev problematike.⁸⁸ Leta 1985 je bilo lokacijsko dovoljenje za čistilno napravo na Igu sicer pridobljeno, čakali so še na gradbeno dovoljenje, krajevna skupnost pa vseh premoženjsko-pravnih zadev ni mogla rešiti sporazumno.⁸⁹ A kmalu se je ponovno zapletlo pri izgradnji kanalizacije in čistilne naprave, ki sta bili potrebni za izgradnjo stanovanjske soseske šestih blokov. Zaradi omejenih finančnih sredstev in visoke inflacije je bilo do predvidenega roka zgrajenih le 600 metrov povezovalnega kanala, kar je pomenilo tudi zamik pri gradnji soseske.⁹⁰ Tudi leta 1986 je bila kanalizacija še vedno v izgradnji. Toda kanalizacijski vod, ki je potekal med bloki in čistilno napravo, ni predvideval priključkov za ostale individualne hiše, zato so se domačini spraševali, kako bodo uredili drugotni vod in posamične priključke.⁹¹ Hkrati so na Igu opozarjali na nesmotrno porabo sredstev, saj bi lahko ob urejanju kanalizacije polagali tudi novo vodovodno infrastrukturo, da ne bi dvakrat razkopavali ceste in polagali asfalta.

»Predlog je bil v ustreznih službah sicer prevzet, žal pa ne tudi uresničen,« so zapisali.⁹² Prvi projekti za kanalizacijo in v starem delu Iga in v naselju Rastuka so bili izdelani šele leta 1989.⁹³

Tudi odstranjevanje smeti in odpadkov sprva ni bilo ustrezno urejeno. »Danes predstavljajo problem predvsem večji kosovni odpadki. Proizvodne organizacije imajo urejen odvoz odpadnih snovi. Z naraščajočo urbanizacijo se bo povečala tako količina smeti kot ostalih odpadkov. Opuščena gramoznica ob cesti Ig – Podpeč, kjer se že danes priložnostno odlaga smeti, je za deponijo smeti neprimerna, ker je na Iškem vršaju predvideno črpališče podtalnice za potrebe Ižanskega vodovoda. Kot začasno rešitev predlagamo lokacijo za deponijo v primerni globeli na Pungartu. Kasneje bo treba problem odlaganja smeti reševati v okviru ljubljanskih odlagališč,« so zapisali sredi 70. let.⁹⁴ Kako so v naslednjih letih urejali odvoz smeti, ni zapisano, a komunalno podjetje Snaga je leta 1984 že redno odvažalo smeti in odpadke na centralno deponijo Barje pri Ljubljani, medtem ko lokalne deponije niso bile predvidene.⁹⁵ Krajanje je mučilo predvsem to, da so jih pri plačilu odvoza enačili z mestnim prebivalstvom, ki je imelo po eni strani odvoz boljše urejen, več je bilo zabojnikov za smeti, po drugi strani pa so na vasi biološke odpadke namenjali za kompost ali živalsko krmo.⁹⁶

Električna energija je na Ig prihajala iz razdelilne transformatorske postaje Grosuplje, po daljnovodu Grosuplje–Vrhnika. Daljnovod je bil zgrajen med letoma 1936 in 1939, Ig je bil na električno omrežje slavnostno priključen 26. novembra 1939.⁹⁷ Julija 1961 je podjetje Elektro Ljubljana – okolica dobilo gradbeno dovoljenje za gradnjo transformatorske postaje na Igu.⁹⁸ V dokumentaciji za pridobitev gradbenega dovoljenja so zapisali: »V zvezi z urbanistično obdelavo vasi Ig ter gradnjo novih stanovanjskih hiš ter javnih zgradb, se nam samo od sebe postavlja vprašanje preskrbe istih s kvalitetno električno energijo. Z ozirom na to, da je splošno znano, da je električno omrežje vasi Ig zastarelo in dotrajano, postaja to vprašanje še bolj pereče. Iz meritev, ki so bile izvedene že leta 1958 je razvidno, da so napetostne prilike zelo slabe, posebno na konceh vodov, ki so zelo dolgi.«⁹⁹ Podjetje Elektro

⁸⁵ Prav tam.

⁸⁶ SI ZAL LJU 80/2, t. e. 97, a. e. 150, Podrobni urbanistični red naselja Ig, oktober 1974, str. 41.

⁸⁷ SI ZAL LJU 80/2, t. e. 136, a. e. 212, Prostorski ureditveni pogoji za območje KS Ig, Iška vas in Tomišelj, januar 1984, str. 47.

⁸⁸ SI ZAL LJU 80/2, t. e. 159, a. e. 251, Zazidalni načrt VS 236 – Ig za zazidalne otoke S 9/1, S 9/2, S 10/1, S 11 in P 2, str. 7.

⁸⁹ SI ZAL LJU 80/1, t. e. 45, a. e. 96, Zapisnik 15. skupnega zasedanja zbora združenega dela, zbora krajevnih skupnosti in družbenopolitičnega zbora, 6. 3. 1985, Predlog zazidalnega načrta VS 236 Ig za območje zazidalnih otokov S 9/1, S 9/2, S 10/1, S 11 in P 2, str. 28.

⁹⁰ Kanalizacijski vozni na Igu, *Naša komuna*, 24. 9. 1985, št. 12, str. 4.

⁹¹ Stane Jesenovec, Ko presenetijo Ižanci, *Naša komuna*, 18. 2. 1986, št. 3, str. 5.

⁹² Prav tam.

⁹³ B. Vrhovec, Na Igu so praznovali, *Naša komuna*, 20. 6. 1989, št. 9/10, str. 4.

⁹⁴ SI ZAL LJU 80/2, t. e. 97, a. e. 150, Podrobni urbanistični red naselja Ig, oktober 1974, str. 33.

⁹⁵ SI ZAL LJU 80/2, t. e. 136, a. e. 212, Prostorski ureditveni pogoji za območje KS Ig, Iška vas in Tomišelj, januar 1984, str. 47, 103.

⁹⁶ Stane Jesenovec, Ko presenetijo Ižanci, *Naša komuna*, 18. 2. 1986, št. 3, str. 5.

⁹⁷ SI ZAL LJU 80/2, t. e. 97, a. e. 150, Podrobni urbanistični red naselja Ig, oktober 1974, str. 42; Ižanci so dobili elektriko, *Slovenec*, 26. 11. 1939, št. 272a, str. 5.

⁹⁸ SI ZAL LJU 80/2, t. e. 65, a. e. 109, Odločba št. 3922-E/1, 27. 7. 1961.

⁹⁹ SI ZAL LJU 80/2, t. e. 65, a. e. 109, Idejna energetska rešitev napajanja Iga z ozirom na njegov urbanistični razvoj, str. 1.

Ljubljana – okolica je s prenovno električnega omrežja pričelo šele leta 1961, pri čemer so z lastnim delom pomagali tudi krajanjani.¹⁰⁰ Na Igu je do takrat obratovala le ena transformatorska postaja, ki je oskrbovala tudi vasi Iška Loka in Staje. Težavo so pomenili predolgi nizkonapetostni vodi, saj je bila razdalja do zadnjega odjemalca na Igu kar dva kilometra.¹⁰¹ Čeprav je bilo prebivalstvo Iga takrat še večinoma kmečko, so predvidevali, da se bo njegova struktura kmalu spremenila, število prebivalcev pa podvojilo.¹⁰² »Vzporedno z naraščanjem prebivalstva bo naraščala tudi potreba po električni energiji. S prihodom delavcev in presnavljanjem kmečkega prebivalstva v delavskega, bo seveda potreba po električni energiji močno narasla. /.../ Na Igu, kjer je danes skoraj 100% kmečko prebivalstvo, bi bilo v bodoče zelo težko določiti koliko bo kmečkih in koliko delavskih gospodinjstev. Poleg tega je mogoče nastajanje novih kmečko – delavskih gospodinjstev, kjer je en družinski član delavec, ostali pa kmetje,« so zapisali.¹⁰³ Glede na predvideni razvoj vasi (v začetku 60. let so gradili nove prostore Kovinske industrije Ig na robu vasi in novo šolo, ob tem pa so načrtovali še stanovanjsko izgradnjo in nekatere javne servise) so menili, da vas nujno potrebuje dve transformatorski postaji. Ena bi napajala središče vasi z novim naseljem, druga pa del Iga na cesti proti Škofljici in Ljubljani. Za razvoj v nadaljnjih desetletjih so predvidevali še izgradnjo tretje postaje.¹⁰⁴ Kot se je izkazalo že v naslednjem desetletju, so bile opisane ocene porabe električne energije podcenjene.

17. maja 1967 je na Igu zasvetila javna razsvetljava.¹⁰⁵ Občina Ljubljana Vič – Rudnik se je do konca desetletja s podjetjem Elektro Ljubljana – okolica dogovorila za več transformatorskih postaj na podeželju, med drugim tudi za Ig – center, a njena realizacija je zamujala.¹⁰⁶ »Iz prvotnega proračuna so izpadla sredstva za investicije za trafo postaje. Mene to skrbi in bojim se, ker imam slabe izkušnje s podjetjem Elektro Ljubljana – okolica. Na celem našem območju niso v 40-letih naredili nič drugega kakor, da vzdržujejo staro električno napeljavno. Pred 40. leti je bila elektrika potrebna samo za luč, sedaj pa so gospodinjstva že močno modernizirana. Za proračun je to boljše, samo kje je garancija, da bo podjetje šlo v investicije na našem območju. Mi nimamo nobenega programa od te enote (Elektro Ljubljana – okolica) in prosil bi, da se tukaj nekaj ukre-

ne. Na Igu ni predvidene trafo postaje. Ižanska kovinska industrija je s tem podjetjem podpisala pogodbo za 7 milijonov za izgradnjo trafo postaje pred tremi leti, vendar pogodba še danes ni realizirana. Če bi dali finančna sredstva krajevnim skupnostim in bi te postavile obišje, bi bilo boljše,« je bil ob sprejemanju proračuna za leto 1969 kritičen Jakopin.¹⁰⁷ Leta 1971 je v pogovoru za Našo komuno povedal: »Trafopostaja bi že stala, če se ne bi zataknilo pri zemljišču. V začetku nam je lastnik obljubil zemljišče, kasneje pa je to preklical in iskati smo morali novo lokacijo v bližini, ki bi ustrezala že narejenim načrtom. Vse je že zmerjeno in v avgustu bodo začeli graditi, sicer zapade kredit odobren za gradnjo.«¹⁰⁸

V 70. letih je bil daljnovod dotrajan tako v mehanskem (dotrajani drogovi) kot električnem pogledu, saj je obratoval na meji termične obremenljivosti. Prihajalo je tudi do večjih padcev napetosti.¹⁰⁹ »Električno omrežje na Igu je zelo obremenjeno. Komaj, komaj je še mogoče dobiti priključek, pa še to ne povsod. Mi-zarsko podjetje bi moralo narediti svojo TP, pa tudi žic bi bilo treba zamenjati, vsaj večji delež. Ponekod imajo elektriko le izven hiše. So pa tudi primeri, ko ljudje ne morejo gledati niti televizije, tako šibek je tok,« so na primer zapisali leta 1976.¹¹⁰ Na območju Iga so bile takrat sicer že štiri transformatorske postaje, omrežje je bilo v glavnem izvedeno prostozračno. Zapisali so, da je bil večji del omrežja zastarel, razen omrežja transformatorske postaje Ig – center, ki je bilo rekonstruirano leta 1972, in nekaterih drugih krajših odsekov omrežja. Večji porabniki električne energije so bili industrija, obrt, šola in vrtec. Večjo porabo električne energije je narekoval tudi nov življenjski slog, ki je prišel z rastjo življenjskega standarda in poskrbel, da so vse bolj izginjale razlike v načinu življenja mestnih in podeželskih prebivalcev. Zato so menili, da bi naselje potrebovalo nadgradnjo omrežja.¹¹¹ Do večjih nadgradenj očitno ni prišlo, saj so tudi sredi 80. let zaznavali potrebo po novih transformatorskih postajah, in sicer tako za novo naselje stanovanjskih hiš na Igu kot za naselji Kot in Matena.¹¹² Je pa leta 1977 potekala zaključna faza gradnje južne trase daljnoveoda od Ljubljane do Divače, ki je bila speljana v neposredni bližini Iga proti Krimu in naprej na Primorsko.¹¹³

Slaba urejenost cest je bila naslednja težava, s katero so se soočali prebivalci Iga. V 60. letih sledimo

¹⁰⁰ Prav tam; SI ZAL LJU/80/1, t. e. 3, a. e. 4, Zapisnik 14. ločene seje občinskega zbora in zbora proizvajalcev, 28. 2. 1962, Poročilo o delu krajevnih odborov, 19. 2. 1962, str. 3.

¹⁰¹ SI ZAL LJU 80/2, t. e. 65, a. e. 109, Idejna energetska rešitev napajanja Iga z ozirom na njegov urbanistični razvoj, str. 1–2.

¹⁰² Prav tam, str. 6.

¹⁰³ Prav tam, str. 7–8.

¹⁰⁴ Prav tam, str. 7–13.

¹⁰⁵ SI ZAL LJU 460, t. e. 1, Šolska kronika državne ljudske šole na Igu, str. 120.

¹⁰⁶ SI ZAL LJU 80/1, t. e. 16, a. e. 34, Zapisnik 25. seje občinskega zbora in zbora delovnih skupnosti, 27. 2. 1969, razprava k Obravnavi in sprejemu predloga odloka o proračunu občine Ljubljana – Vič – Rudnik za leto 1969, str. 26–28.

¹⁰⁷ Prav tam, str. 26.

¹⁰⁸ Milovan Dimitrić, Krajevni praznik v upornem Igu, Naša komuna, junij 1971, št. 6, str. 4.

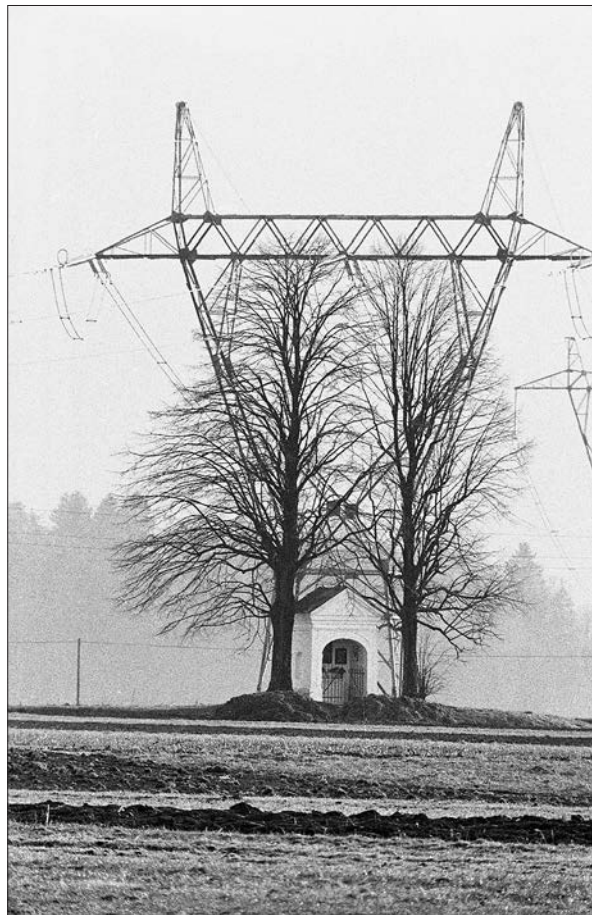
¹⁰⁹ SI ZAL LJU 80/2, t. e. 97, a. e. 150, Podrobni urbanistični red naselja Ig, oktober 1974, str. 42.

¹¹⁰ Milovan Dimitrić, Ižanci delajo in uspevajo, Naša komuna, 14. 6. 1976, št. 6, str. 4.

¹¹¹ SI ZAL LJU 80/2, t. e. 97, a. e. 150, Podrobni urbanistični red naselja Ig, oktober 1974, str. 42–45.

¹¹² SI ZAL LJU 80/2, t. e. 136, a. e. 212, Prostorski ureditveni pogoji za območje KS Ig, Iška vas in Tomišelj, januar 1984, str. 47.

¹¹³ Janez Kern, V polnem razmahu, Naša komuna, 19. 9. 1977, št. 8, str. 4.



Eden od daljnovodov južne trase v bližini Iga, marec 1980 (foto: Dragan Arrigler, hrani: Muzej novejšje zgodovine Slovenije).

nenehnim prizadevanjem za asfaltiranje glavne ceste skozi naselje, a tudi prelaganju občinske odgovornosti za urejanje te problematike na krajevne skupnosti, podjetja in posameznike.¹¹⁴ Eden od zborov volivcev je še leta 1969 izpostavil nujno rekonstrukcijo ceste skozi Ig, ki naj bi bila v obupnem stanju. Za njeno čiščenje in vzdrževanje pa so predlagali zaposlitev stalnega cestarja.¹¹⁵ Odgovor občine je bil: »Zabtevno po urejanju ceste II. reda skozi naselje Ig je skupščina obravnavala v sklopu programa sanacij poškodb ob poplavih ter za sanacije ceste odobrila v letu 1969 znesek 500.000 dinarjev ob pogoju, da bo tudi republiški cestni sklad sofinanciral dela. Cesto skozi naselje Ig, ki je cesta

III. reda, vzdržuje Cestno podjetje Ljubljana, kateremu bomo posredovali vašo prošnjo po stalnem cestarju.«¹¹⁶

Leta 1970 je bilo v občini Ljubljana Vič – Rudnik le 3 odstotke cest asfaltiranih, do leta 1971 pa je ta številka narasla na 5 odstotkov. Izvenmestne ceste (takrat imenovane ceste IV. reda) so pogosto potekale po barjanskih ali hribovitih predelih, zato so se hitreje uničile, tako da bi bilo potrebno njihovo redno obnavljanje. Največja težava pri sanacijah je bilo nenehno pomanjkanje denarja.¹¹⁷ Vzdrževanje krajevnih poti je bilo prepuščeno krajevnim skupnostim, vzdrževanje cest IV. reda pa Komunalnemu podjetju Vič, ki se je borilo s premajhnim številom cestarjev, zlasti na podeželju, kjer zaradi nizkega plačila večinoma niso mogli dobiti delovne sile. Krajevne skupnosti so z dodeljenim denarjem večinoma lahko kupile le gramoz, medtem ko so morale za popravilo računati na prostovoljno delo krajanov.¹¹⁸ Kako nizka so bila sredstva, vidimo iz naslednjega zapisa: »S takim načinom vzdrževanja se z minimalnimi sredstvi dosežejo dokaj dobri uspehi, saj nihče ne bi mogel s tako nizkimi sredstvi vzdrževati krajevnih poti.«¹¹⁹

Ker v proračunu občine za leto 1972 zopet ni bilo predvideno asfaltiranje ceste skozi Ig, je Jakopin v razpravi pripomnil, da so krajanje sicer na vseh zborih volivcev zahtevali asfaltiranje cest skozi naselje, a naj bi bili za to pripravljeni tudi sami nekaj prispevati.¹²⁰ »Konkretno moram povedati, da vsaki dve uri vozi skozi Ig avtobus, imamo ambulanto, v kateri ne moremo imeti odprtih oken zaradi prahu in ne vem, zakaj ta cesta ni prišla v program letos, saj je v srednjeročnem programu. Predvidena pa je ureditev cest, po katerih ne vozi avtobus in ki so v slabem stanju zaradi črno graditeljev,« je bil kritičen in dodal, da so ljudje že preveč obremenjeni z raznimi prispevki: »Ob prispevku 40:60 pri nas ceste Ig, Iška Loka, Matena ne bomo nikdar asfaltirali.

¹¹⁶ SI ZAL LJU 80/1, t. e. 16, a. e. 34, Zapisnik 26. seje občinskega zbora in zbora delovnih skupnosti, 27. 3. 1969, Odgovor na pripombe zborov volivcev, ki so bili od 8/2 do 16/2-1969, str. 18.

¹¹⁷ SI ZAL LJU 80/1, t. e. 19, a. e. 42, Zapisnik 21. seje občinskega zbora in zbora delovnih skupnosti, 10. 12. 1970, Srednjeročni program gradenj in rekonstrukcij cest IV. reda, mestnih ulic in cestnih objektov (1971–1975), str. 1; SI ZAL LJU 80/1, t. e. 19, a. e. 42, Zapisnik 25. seje občinskega zbora in zbora delovnih skupnosti, 25. 3. 1971, Obravnava poročila o vzdrževanju cest IV. reda in mestnih ulic, str. 32.

¹¹⁸ SI ZAL LJU 80/1, t. e. 19, a. e. 42, Zapisnik 25. seje občinskega zbora in zbora delovnih skupnosti, 25. 3. 1971, Obravnava poročila o vzdrževanju cest IV. reda in mestnih ulic, str. 3–6; SI ZAL LJU 80/1, t. e. 20, a. e. 44, Zapisnik 28. seje občinskega zbora in zbora delovnih skupnosti, 24. 6. 1971, Analiza /problematika/ krajevnih skupnosti občine Ljubljana – Vič – Rudnik, str. 83–84.

¹¹⁹ SI ZAL LJU 80/1, t. e. 19, a. e. 42, Zapisnik 25. seje občinskega zbora in zbora delovnih skupnosti, 25. 3. 1971, Obravnava poročila o vzdrževanju cest IV. reda in mestnih ulic, str. 5.

¹²⁰ SI ZAL LJU 80/1, t. e. 21, a. e. 46, Zapisnik 36. seje občinskega zbora in zbora delovnih skupnosti, 30. 3. 1972, razprava k Obravnavi in sprejemu predloga odloka o proračunu občine Ljubljana Vič Rudnik za leto 1972, str. 27–28.

¹¹⁴ SI ZAL LJU 80/1, t. e. 12, a. e. 23, Zapisnik 54. seje občinskega zbora in zbora delovnih skupnosti, 13. 10. 1966, Poročilo o realizaciji programa za popravila in rekonstrukcije cest in ulic v letu 1966, str. 2; SI ZAL LJU 80/1, t. e. 14, a. e. 30, Zapisnik 12. seje občinskega zbora in zbora delovnih skupnosti, 1. 2. 1968, Poročilo o delu skupščine občine in njenih organov, str. 3.

¹¹⁵ SI ZAL LJU 80/1, t. e. 16, a. e. 34, Zapisnik 25. seje občinskega zbora in zbora delovnih skupnosti, 27. 2. 1969, Informativno poročilo o poteku zborov volivcev in zborov delovnih ljudi v času od 8. 2. do 16. 2. 1969, str. 16.

Zakaj? Ves vodovod gre s samopriskevkom, elektrifikacija gre na račun občanov, potem je tu še prispevek za otroško varstvo in šolstvo. Kdo bo ob vsem tem še dal prispevek za ceste?»¹²¹ Septembra 1973 je Ig le dočakal asfaltiranje kilometer dolgega odseka od avtobusne postaje do šole.¹²² Kako počasno je bilo urejanje krajevnih cest, kaže podatek, da je krajevna skupnost med letoma 1973 in 1976 asfaltirala še skupno 1,2 kilometra cest, in to večinoma s samopriskevki.¹²³

Sredi 70. let je bil tako Ig z Ljubljano povezan z asfaltirano cesto, ki je potekala preko Ljubljanskega barja, s Škofljico in Podpečjo pa še vedno z makadamskima cestama. Prometna ureditev znotraj naselja je ostajala slaba. Glavna cesta je bila sicer asfaltirana, a pritoževali so se, da je zelo ozka in slabo urejena. Skozi strnjeno vaško naselje je bil speljan ves tranzitni promet v smeri doline Iške in Kureščka. Ob glavni cesti je bila tudi avtobusna postaja. Ostale ceste v naselju so bile večinoma makadamske in slabo vzdrževane, parkirišča niso bila urejena, čeprav so v tem času na Igu našli 150 osebnih in 8 tovornih avtomobilov, traktor pa naj bi imela kar »vsaka druga hiša«.¹²⁴ Zaradi predvidenega porasta tranzitnega prometa so v podrobnem urbanističnem redu, kot že omenjeno, predvidevali razbremenitev prometa skozi naselje z izgradnjo dveh obvoznih cest. Prva, ki bi povezovala cesto iz Ljubljane in dolino Iške, naj bi se odcepila pred naseljem in potekala po delno obstoječi poljski poti mimo Kovinske industrije Ig. Druga, ki bi povezovala cesto iz Ljubljane in Kurešček oziroma Škofljico, pa naj bi na ovinku pred vstopom v naselje presekala jugovzhodni del naselja ter pri tem prečkala reko Ižico.¹²⁵

Omenjeni načrti se v tem desetletju niso realizirali in med željami Ižancev ter prebivalcev drugih krajevnih skupnosti sta tudi ob koncu 70. let ostajali prenova lokalnih cest in izgradnja bencinske črpalke na Igu.¹²⁶ Ižanska cesta oziroma Ižanka, to je cesta, ki preko barja vodi v Ljubljano, je bila v 70. letih v izredno slabem stanju, asfaltna prevleka pa v veliki meri uničena, na kar so prebivalci opozarjali že vrsto let. Deloma so jo popravili v letih 1973 in 1974 ter pri tem zapisali: »Velikanskih lukenj, v katerih je ostalo avtomobilsko kolo, ni več, na veliko veselje voznikov. Asfaltna prevleka, ki je sedaj zakrpana, sicer ni najboljša, vendar v primerjavi s prejšnjimi luknjami odlična.«¹²⁷

Zime so cesto vedno znova uničile. »Sedaj so jo malo zakrpali in obljubili novo prevleko. Zaenkrat je to le še obljuba, ki pa upajmo, da bo uresničena,« so znova zapisali leta 1976.¹²⁸ Promet po Ižanki se je nezadržno povečeval, medtem ko so avtobusne povezave z Ljubljano ukinjali z obrazložitvijo, »da se ne splača«.¹²⁹ Ob koncu desetletja je tako Ižance že zanimalo, kdaj bo predvidena razširitev Ižanske ceste, za katero so ugotavljali, »da je ob nenebnem naraščanju prometa občutno preozka«.¹³⁰ Odgovor so dobili po enem letu, in sicer da je za cesto pristojna Republiška skupnost za ceste, ki ji bodo posredovali vprašanje.¹³¹

Urejenost cest je ob vse večji obremenjenosti, ki je bila zagotovo tudi posledica vedno bolj intenzivne motorizacije, ostajala problematična. Potreba po njihovem asfaltiranju je naraščala, želja je bila tudi po ureditvi osrednjega avtobusnega postajališča.¹³² Zazidalni načrt VS 236 za naselje Ig je sredi 80. let še vedno predvideval obvozno cesto proti Kureščku in tokrat tudi rekonstrukcijo regionalne ceste Ig–Škofljica. Večje parkirišče je bilo predvideno ob regionalni cesti nasproti Mizarstva in tapetništva Ig, deloma za zaposlene, deloma za obiskovalce naselja.¹³³ Toda obvozna cesta proti Kureščku je med drugim posegala v obstoječe kmetije, zato ni bila sprejeta z navdušenjem. Anton in Franc Balant, ki sta imela kmetijska zemljišča na trasi, predvideni zanj, sta v svoji pripombi zapisala: »Na sestanku je bilo rečeno, da cesto želijo krajani Iga – ve pa se kateri in da naj bi jo gradili tudi krajani. Ne vem, če je ta cesta tako zelo pomembna na Igu (mislim obvoznico), saj se vsak dan na stotine ljudi vozi po daljših in slabših cestah, ki so potrebne vsaj poštenega vzdrževanja, če že ne novogradnje. Tudi kak drug objekt (zdravstveni dom, trgovina, kulturni dom itd.). Lahko bi rekel, da je Ig kot tak v slovenskem prostoru zaostal kraj, saj nima skupnih naprav, ki bi tako velikemu kraju pripadale. Z novimi naselji na Ig, pa tudi nismo pridobili drugega kot hišne številke. Kaj pa vodovod, kanalizacija, ureditev starega naselja in vzdrževanje starejših zgradb?»¹³⁴ Zato so ob sprejetju zazidalnega načrta predlagali, naj se cesta spelje okoli ogroženih kmetij.¹³⁵ Obvozni cesti nista bili nikoli

¹²⁸ Milovan Dimitrić, Ižanci delajo in uspevajo, *Naša komuna*, 14. 6. 1976, št. 6, str. 4.

¹²⁹ Prav tam.

¹³⁰ Odgovori na vprašanja delegatov, *Naša komuna, Delegatska priloga*, 20. 11. 1979, št. 10, str. 67.

¹³¹ Prav tam.

¹³² SI ZAL LJU 80/2, t. e. 136, a. e. 212, Prostorski ureditveni pogoji za območje KS Ig, Iška vas in Tomišelj, januar 1984, str. 47.

¹³³ SI ZAL LJU 80/2, t. e. 159, a. e. 251, Zazidalni načrt VS 236 – Ig za zazidalne otoke S 9/1, S 9/2, S 10/1, S 11 in P 2, str. 11.

¹³⁴ Odgovori na pripombe ob javni razgrnitvi predloga zazidalnega načrta VS 236 – Ig, *Naša komuna, Delegatsko gradivo*, 4. 2. 1985, št. 2, str. 25–26.

¹³⁵ Odlok o sprejemu zazidalnega načrta VS 236 – Ig za zazidalne otoke S 9/1, S 9/2, S 10/1, S 11 in P2, *Naša komuna, delegatsko gradivo*, 4. 2. 1985, št. 2, str. 26; SI ZAL LJU 80/1, t. e. 45, a. e. 96, Zapisnik 15. skupnega zasedanja zbora zdru-

¹²¹ Prav tam, str. 28.

¹²² Dočakan asfalt, *Naša komuna*, 9. 11. 1973, št. 11, str. 5.

¹²³ Milovan Dimitrić, Ižanci delajo in uspevajo, *Naša komuna*, 14. 6. 1976, št. 6, str. 4.

¹²⁴ SI ZAL LJU 80/2, t. e. 97, a. e. 150, Podrobni urbanistični red naselja Ig, oktober 1974, str. 14, 39–40.

¹²⁵ Prav tam, str. 39–40.

¹²⁶ SI ZAL LJU 80/1, t. e. 35, a. e. 75, Zapisnik 19. seje zbora krajevnih skupnosti, 5. 12. 1979, Obravnava in sprejem osnutka programa družbenoekonomskega razvoja Občine Ljubljana Vič – Rudnik za obdobje 1976–1980 v letu 1980, str. 7.

¹²⁷ Zakrpana cesta, *Naša komuna*, 28. 11. 1974, št. 11, str. 6.



Javna telefonska govornilnica na Igu
(vir: Naša komuna, 6. 12. 1977, št. 11, str. 12).

zgrajeni. Šele leta 1989 pa je bil na primer asfaltiran 1,3 kilometra dolg odsek ceste Ig–Iška Loka. Okoli 30 odstotkov stroškov so pri tem krili iz krajevnega samopriskevka, ostalo pa je prispevala Komunalna skupnost ljubljanskih občin.¹³⁶ Predsednik skupščine krajevnih skupnosti Ig Matija Rebolj je ob tem poudaril pomen krajevnega samopriskevka, s pomočjo katerega je bil izdelan in sprejet načrt za asfaltiranje in ureditev vseh cest v krajevni skupnosti.¹³⁷ Jeseni istega leta naj bi začeli tudi z izgradnjo osrednje avtobusne postaje, vaška postajališča pa naj bi prav tako nastala s prostovoljnim delom krajanov.¹³⁸

V 70. letih se je z modernizacijo in spremembo življenjskega sloga željam pridružil še telefonski priključek, in to kljub visokim cenam in dejstvu, da so morali novi naročniki ob širitvi telefonskega omrežja večino bremena nositi sami. Leta 1972 je Ig dobil novo avtomatsko telefonsko centralo, kar so takrat označili kot veliko pridobitev, »saj je bil doslej Ig praktično odrezan od sveta. Telefonsko zvezo iz Ljubljane na Ig je bilo treba namreč včasih čakati tudi po tri ure, saj je bilo vse preobremenjeno. Tako se je bolj splačalo peljati se na Ig, saj je bilo to hitreje. Z Iga je bilo sicer malo lažje dobiti zvezo, vendar še vedno težko.«¹³⁹ To je bila težava zlasti za podjetja, ki so imela večje število klicev na dan in so si zato najbolj prizadevala za izgradnjo nove centrale. Prostor zanj so dobili v stavbi krajevnih skupnosti, natančneje, v nekdanji ambulanti, ki so jo ob tej priložnosti preselili. Pričakovali so, da bo nova centrala zadostovala za potrebe Iga in okolice, kjer naj bi takrat evidentirali okoli 150 potencialnih

naročnikov,¹⁴⁰ a že kmalu se je izkazalo, da so bile potrebe občutno večje. Leta 1975 je sicer že obstajal dogovor za razširitev telefonske centrale na Igu z dotedanjih 160 na 520 priključkov, »za kar je že pobran potreben samopriskevak in oddan na poseben račun PTT podjetja ni pa zajet v družbenem razvoju.«¹⁴¹ Ker konec 70. let v dokumentih še vedno zasledimo, da so občani želeli okrepitev telefonske centrale,¹⁴² lahko sklepamo, da do nje ni prišlo. So pa leta 1977 Ižanci dobili prvo javno telefonsko govornilnico.¹⁴³

Večje število novih telefonskih priključkov je bilo realiziranih šele leta 1983. Povpraševanje se je povečalo z gradnjo novih naselij, telefon pa so želeli tudi ostali krajanje. Novi naročniki so morali pri tem plačati prispevek za telefonsko omrežje in za priključek, z ostalimi krajanje Iga in okolice pa opraviti udarniške ure pri kopanju jarkov in polaganju kablov.¹⁴⁴ »Resda so nekateri ob organizaciji udarniške akcije imeli pripombe, vendar pa je bil namen te udarniške akcije zblížanje krajanov, saj je že sedaj na Igu novih prebivalcev iz Ljubljane in okolice,« so zapisali v Naši komuni in dodali: »V začetku je bilo sicer nekaj telefonskih motenj, sedaj, ko pa so te odpravljene, pa smo krajanje Iga in okolice veseli te pridobitve.«¹⁴⁵ A prav kmalu je bila zopet načrtovana razširitev priključkov.¹⁴⁶ Najprej so bili obnovljeni prostori pošte na Igu s pripadajočo infrastrukturo,¹⁴⁷ leta 1986 pa so krajanje Iga, Iške vasi in Tomišlja dobili še 420 telefonskih števil, nov »velik uspeh prebivalcev podkrimskega sveta, ki pa je zahteval od krajanov obilo prostovoljnega dela ter znatne denarne prispevke.«¹⁴⁸

Edina infrastruktura, ki so jo v 70. letih označili kot lepo urejeno, je bilo pokopališče, ki je ležalo v naselju, na ravnini v bližini ceste Ig–Iški vintgar. Nanj sta gravitirala takratna krajevna skupnost Ig in naselje Pijava Gorica.¹⁴⁹ Krajevna skupnost Ig je leta 1963 pred pokopališčem zgradila parkirni prostor ter uredila zelene površine in novo pot na pokopališče. V

¹⁴⁰ Prav tam.

¹⁴¹ SI ZAL LJU 80/1, t. e. 27, a. e. 59, Zapisnik 13. seje zbornega dela in zbornega krajevnih skupnosti, 24. 6. 1975, Obravnava osnutka družbenega plana razvoja občine Ljubljana Vič – Rudnik, str. 29.

¹⁴² SI ZAL LJU 80/1, t. e. 35, a. e. 75, Zapisnik 19. seje zbornega krajevnih skupnosti, 5. 12. 1979, Obravnava in sprejem osnutka programa družbenoekonomskega razvoja Občine Ljubljana Vič – Rudnik za obdobje 1976–1980 v letu 1980, str. 7.

¹⁴³ Zabeleženo v objektiv, Naša komuna, 6. 12. 1977, št. 11, str. 12.

¹⁴⁴ B. Srebotnjak, Na Igu je zazvonil telefon, Naša komuna, 20. 11. 1983, št. 15, str. 4.

¹⁴⁵ Prav tam.

¹⁴⁶ SI ZAL LJU 80/2, t. e. 136, a. e. 212, Prostorski ureditveni pogoji za območje KS Ig, Iška vas in Tomišelj, januar 1984, str. 107.

¹⁴⁷ Kmalu prenovljena pošta na Igu, Naša komuna, 20. 11. 1984, št. 14/15, str. 11.

¹⁴⁸ Stane Jesenovec, Ko presenetijo Ižanci, Naša komuna, 18. 2. 1986, št. 3, str. 5.

¹⁴⁹ SI ZAL LJU 80/2, t. e. 97, a. e. 150, Podrobni urbanistični red naselja Ig, oktober 1974, str. 33.

ženega dela, zbornega krajevnih skupnosti in družbenopolitičnega zbornega, 6. 3. 1985, Predlog zazidalnega načrta VS 236 Ig za območje zazidalnih otokov S 9/1, S 9/2, S 10/1, S 11 in P2, str. 28.

¹³⁶ B. Vrhovc, Odprli cesto Ig – Iška loka, Naša komuna, 20. 6. 1989, št. 9/10, str. 4.

¹³⁷ B. Vrhovc, Na Igu so praznovali, Naša komuna, 20. 6. 1989, št. 9/10, str. 4.

¹³⁸ Prav tam.

¹³⁹ M. D., Iški avtomatski telefon, Naša komuna, 26. 6. 1972, št. 7/8, str. 3.

ta namen je uporabila 2.200 m² zemljišča, last Župnije Ig, ki ga je nameravala odkupiti.¹⁵⁰ Ker je bilo sredi 70. let prostih površin le še okoli 200 m², so načrtovali njegovo širitev proti vzhodu in jugu. Ob vstopu na pokopališče je bila predvidena mrliška vežica, ki je pokopališče do takrat ni imelo, zeleni zaščitni pas okoli pokopališča pa naj bi bil širok najmanj 20 metrov.¹⁵¹ Do sredine 80. let je na pokopališču skorajda zmanjkalo prostih površin, zato so ga že označili kot slabo opremljenega in utesnjenega, izdelan je bil tudi projekt njegove razširitve.¹⁵² Leta 1989 so začeli graditi mrliške vežice.¹⁵³

Zdravstveno varstvo

Ena pomembnejših prioritet občinskih organov je bila okrepitev zdravstvene oskrbe na podeželju, za katero so v 60. letih menili, da je napredovala. Kljub temu vidimo ponavljajoče se težave, zlasti kadrovske in prostorske narave. Zdravstveni dom Ljubljana Vič – Rudnik je na Igu ohranil ambulanto in otroško posvetovalnico,¹⁵⁴ ki sta se spopadali s prostorskimi težavami. V tem desetletju je bilo večkrat izpostavljeno tudi pomanjkanje stanovanj za zdravstvene delavce, zaradi česar je bila njihova fluktuacija večja. »Tudi na Igu in Škofljici bi bilo nujno misliti na gradnjo stanovanj za zdravstvene delavce, saj se lahko le stalni zdravstveni delavec posveti v celoti delu zdravstvene preventivne in zdravstveni prosveti,« so menili.¹⁵⁵ Na Igu so konkretno izpostavili rešitev problema stanovanja za babico.¹⁵⁶ »Problem babice na Igu smo začasno rešili na ta način, da smo v Domu obrambne vzgoje sprostili za njene potrebe sobo. Istčasno je bilo s takojšnjimi krajevnimi faktorji dogovorjeno, da bodo v najkrajšem času skušali rešiti tudi to vprašanje,« so še

povedali.¹⁵⁷ Kaj več o delovanju ambulante do konca desetletja ne izvemo, vidimo le, da zobne ambulante na Igu še ni bilo.¹⁵⁸

Sredi 70. let je bilo na Igu v obeh ambulantah zaposlenih šest ljudi. Vanju so gravitali tako prebivalci krajevne skupnosti Ig kot prebivalci krajevnih skupnosti Tomišelj in Golo – Zapotok.¹⁵⁹ »Velikost prostorov zdravstvenega doma Ig za današnje razmere sicer zadostuje,« so zapisali, a dodali, da »bo v perspektivi potrebno zagotoviti večje in funkcionalno ustrežnejše prostore. Ker v okviru obstoječe lokacije ni možnosti za razširitev, bo potrebno zgraditi novo stavbo.«¹⁶⁰ Varstvo ostarelih ni bilo organizirano, tudi v prihodnosti ga niso predvidevali.¹⁶¹ So pa očitno obstajali načrti za zobno ambulanto. Na zboru volivcev Ig, ki je potekal v začetku leta 1973, so krajanji namreč zahtevali odgovor, »kje so finančna sredstva v višini 70.000 din (Kovinska Ig), ki so bila dana za nabavo zobnega inventarja za ambulanto na Igu in kdaj bo ZD Ljubljana pristopil k realizaciji obljub.«¹⁶² Ravno v tem času so bili prostori ambulante iz stavbe krajevne skupnosti prestavljeni v nekdanje upravne prostore Kovinske industrije Ig, ki jih je podjetje v ta namen odstopilo. Adaptacijo je plačalo Mizarstvo in tapetništvo Ig, nekaj je prispevala še krajevna skupnost.¹⁶³ Zobna ambulanta je v teh prostorih zagotovo že delovala leta 1976. V zvezi z delovanjem splošne ambulante pa niso pozabili opozoriti na nekatere težave, »saj je zdravnik preobremenjen, pereče je vprašanje pregledov predšolskih otrok, pa še kaj bi se našlo.«¹⁶⁴ Ob koncu desetletja je zobna ambulanta delovala nekaj dni v tednu, medtem ko je splošna ambulanta postala veliko premajhna za obsežno območje, ki ga je pokrivala.¹⁶⁵

Do povečanja zdravstvenih kapacitet tudi do konca socializma ni prišlo, še več, ambulante na Igu so se borile za obstoj. Sredi 80. let je bilo v enoti Zdravstvenega doma Vič – Rudnik na Igu še vedno le šest zaposlenih, kljub temu, da je bila ponovno evidentirana potreba po večjem zdravstvenem domu z

¹⁵⁰ SI ZAL LJU/80/1, t. e. 5, a. e. 9, Zapisnik 11. ločene seje občinskega zbora in zbora delovnih skupnosti, 25. 1. 1964, Poročilo in predlog k sklepom premoženjsko pravnih zadev.

¹⁵¹ SI ZAL LJU 80/2, t. e. 97, a. e. 150, Podrobni urbanistični red naselja Ig, oktober 1974, str. 33.

¹⁵² SI ZAL LJU 80/2, t. e. 136, a. e. 212, Prostorski ureditveni pogoji za območje KS Ig, Iška vas in Tomišelj, januar 1984, str. 47.

¹⁵³ B. Vrhovec, Na Igu so praznovali, *Naša komuna*, 20. 6. 1989, št. 9/10, str. 4.

¹⁵⁴ SI ZAL LJU/80/1, t. e. 3, a. e. 5, Zapisnik 18. ločene seje občinskega zbora in zbora proizvajalcev, 9. 6. 1962, Poročilo sveta za zdravstvo ObLO Ljubljana – Vič – Rudnik za leto 1961, str. 13; SI ZAL LJU/80/1, t. e. 4, a. e. 7, Zapisnik 3. ločene seje občinskega zbora in zbora delovnih skupnosti, 27. 7. 1963, Poročilo o zdravstvenem in socialnem varstvu v občini Ljubljana – Vič – Rudnik, str. 12; SI ZAL LJU 80/1, t. e. 11, a. e. 22, Zapisnik 48. seje občinskega zbora in zbora delovnih skupnosti, 31. 3. 1966, Poročilo sveta za zdravstvo o ugotovitvah in problematiki zdravstvenega varstva v letu 1966, str. 1–3.

¹⁵⁵ SI ZAL LJU 80/1, t. e. 11, a. e. 22, Zapisnik 48. seje občinskega zbora in zbora delovnih skupnosti, 31. 3. 1966, Poročilo sveta za zdravstvo o ugotovitvah in problematiki zdravstvenega varstva v letu 1966, str. 3.

¹⁵⁶ Prav tam, str. 12.

¹⁵⁷ Prav tam, str. 17.

¹⁵⁸ SI ZAL LJU 80/1, t. e. 19, a. e. 42, Zapisnik 23. seje občinskega zbora in zbora delovnih skupnosti, 28. 1. 1971, Poročilo Zdravstvenega doma Ljubljana o osnovnem zdravstvenem varstvu občanov z območja Ljubljana Vič Rudnik v letu 1969, str. 3, 5.

¹⁵⁹ SI ZAL LJU 80/2, t. e. 97, a. e. 150, Podrobni urbanistični red naselja Ig, oktober 1974, str. 14.

¹⁶⁰ Prav tam, str. 31–32.

¹⁶¹ Prav tam, str. 14.

¹⁶² SI ZAL LJU 80/1, t. e. 22, a. e. 49, Zapisnik 46. seje občinskega zbora in zbora delovnih skupnosti, 29. 3. 1973, Poročilo o izvršenih zborih volivcev in zborih delovnih ljudi v dneh od 28. 2. do 11. 3. 1973, str. 10.

¹⁶³ Milovan Dimitrič, Izanci delajo in uspevajo, *Naša komuna*, 14. 6. 1976, št. 6, str. 4.

¹⁶⁴ Prav tam.

¹⁶⁵ SI ZAL LJU 80/1, t. e. 35, a. e. 75, Zapisnik 19. seje zbora krajevnih skupnosti, 5. 12. 1979, Obravnava in sprejem osnutka programa družbenoekonomskega razvoja Občine Ljubljana Vič – Rudnik za obdobje 1976–1980 v letu 1980, str. 7.

lekarno. Hkrati vidimo, da so prostore že označili kot neustrezne za izvajanje zdravstvenega varstva.¹⁶⁶ V iskanju ustrezne lokacije so se spomnili tudi na novozgrajeni Dom za varstvo in usposabljanje duševno prizadete mladine Dolfke Boštjančič v Dragi, a ideja pri domačinih ni naletela na odobravanje. »Glede zdravstvene postaje Igu, se nikakor ne strinjam s tem, da se postaja preseli v Drago, kakor se s tem ne bo strinjal noben krajan naše krajevne skupnosti. To je postavljeno čisto na rob območja celotnega, ki ga zajema ambulanta na Igu,« je izpostavil Jakopin na eni od občinskih sej.¹⁶⁷ Kot težavo so izpostavljali tudi neurejeno avtobusno povezavo.¹⁶⁸ Do sprememb ni prišlo, tako da je leta 1986 zdravstvena postaja na Igu delovala v nemogočih razmerah, sanitarna inšpekcija pa ji je grozila z zaprtjem. Na Igu so se kljub temu borili, da bi obdržali celotno dejavnost, splošno in zobozdravstveno ambulanto ter patronažno službo, poiskali so tudi primernejšo lokacijo, ki jim jo je bila v najem pripravljena odstopiti Kmetijska zadruga Ljubljana, a kot vedno so manjkala finančna sredstva.¹⁶⁹

Tudi zobni ambulanti so do konca desetletja kar nekajkrat izdali odločbo o prekinitvi dela zaradi neustreznih higienskih pogojev, premajhnih prostorov in drugih pomanjkljivosti. Tu je ideja o selitvi v Drago uspela, ambulanta naj bi se v Dom za varstvo in usposabljanje duševno prizadete mladine Dolfke Boštjančič začasno preselila junija 1989. Ižanci so imeli o selitvi tudi tokrat podobne pomisleke, v sami krajevni skupnosti pa so dvomili, da bodo novi prostori zadoščali za pokrivanje potreb celotnega podkriškega območja. Pacientov je bilo veliko, čakalna doba za naročnike pa zelo dolga.¹⁷⁰ Zobozdravstvena ambulanta, ki je bila namenjena tako gojencem z avdoda kot ostalim prebivalcem, se je dejansko odprla šele v prihodnjem letu, saj ni bilo zobozdravnika, ki bi jo prevzel.¹⁷¹ Leta 1990 so po šestih letih čakanja in mnogih razpravah odprli tudi novo zdravstveno postajo v kletnem delu enega od novozgrajenih blokov. Na 128 m² je bila predvidena splošna ambulanta, urejen je bil tudi prostor za patronažno službo, sistematske preglede šolskih otrok in dvakrat mesečno za svetovalnico za predšolske otroke. Ureditev zobne ambulante v istih prostorih je zaradi pomanjkanja fi-

nančnih sredstev čakala na boljše čase.¹⁷² Ob tem so zapisali, da novih prostorov za ambulanto sploh ne bi bilo, če ne bi vse skupaj »pospešila sanitarna inšpekcija, ki je zahtevala, da se ukine delo v starih, pretesnih in pomanjkljivo opremljenih prostorih.«¹⁷³

Vzgoja in izobraževanje

Osnovna šola Ljuba Šercerja Igu je bila popolna osemletka s podružnicami na Golem, v Tomišlju in Iški vasi že od konca petdesetih let.¹⁷⁴ Pouk je potekal v eni izmeni, vendar so bili štirje oddelki tudi v starem šolskem poslopju. Učenci do vključno 4. razreda so prihajali iz ožjega gravitacijskega območja šole – poleg Iga še iz vasi Staje, Kot, Dobravica, Kremenica, Sarsko, Iška Loka in Matena.¹⁷⁵ Na izžanski šoli so v šolskem letu 1964/65 prvič kupili kombi, zanj je kredit najela Kmetijska zadruga Mokerc, in z njim začeli učence iz oddaljenih krajev prevažati do podružnične šole Golo oziroma na Igu.¹⁷⁶ Število šoloobveznih otrok je sprva zmerno naraščalo, le v začetku 70. let se je na celotnem gravitacijskem območju šole nekoliko zmanjšalo, kar so pripisali nenehnemu zmanjševanju povprečnega števila družinskih članov.¹⁷⁷ Za večje število šoloobveznih otrok je poleg povečanega števila rojstev v 70. letih poskrbelo priseljevanje na Igu v naslednjem desetletju.

Šolska infrastruktura se je po izgradnji nove šole leta 1965 razvijala razmeroma počasi, čeprav je bila nova šola že ob dokončanju premajhna za vse šoloobvezne otroke.¹⁷⁸ Na novogradnji so se že ob koncu leta 1965 pojavile nepredvidene težave, tako da je bilo treba sanirati kotlarno in odvodno kanalizacijo ter urediti zunanost, dodatne stroške pa je povzročila tudi podražitev opreme.¹⁷⁹ Šola je dobila odločbo inšpekcije, ki ji je nalagala, da mora popravila opraviti do septembra 1970.¹⁸⁰ »Na novi šoli, ki je stara štiri

¹⁷² B. Vrhovec, Nova zdravstvena postaja na Igu, *Naša komuna*, 22. 5. 1990, št. 7/8, str. 7.

¹⁷³ Prav tam.

¹⁷⁴ Piškurič, Od stare do nove šole, str. 295–296.

¹⁷⁵ SI ZAL LJU 80/2, t. e. 97, a. e. 150, Podrobni urbanistični red naselja Igu, oktober 1974, str. 13, 29.

¹⁷⁶ Jože Levstek, Na Igu smo prvi začeli voziti oddaljene učence v šolo, *Naša komuna*, april 1965, št. 4, str. 4.

¹⁷⁷ SI ZAL LJU 80/1, t. e. 18, a. e. 41, Zapisnik 19. seje občinskega zbora in zbora delovnih skupnosti, 24. 9. 1970, Predlog programa gradenj šol, telovadnic in vzgojno varstvenih zavodov v občini Ljubljana Vič Rudnik do leta 1967, str. 16; SI ZAL LJU 80/2, t. e. 97, a. e. 150, Podrobni urbanistični red naselja Igu, oktober 1974, str. 29; SI ZAL LJU 80/2, t. e. 136, a. e. 212, Prostorski ureditveni pogoji za območje KS Igu, Iška vas in Tomišelj, januar 1984, str. 55.

¹⁷⁸ Piškurič, Od stare do nove šole, str. 301.

¹⁷⁹ SI ZAL LJU 80/1, t. e. 10, a. e. 20, Zapisnik 41. seje občinskega zbora in zbora delovnih skupnosti, 11. 11. 1965, Poročilo in predlog o spremembi in dopolnitvi (rebalansa) finančnega načrta sklada za šolstvo občine Ljubljana – Vič – Rudnik za leto 1965, str. 3.

¹⁸⁰ SI ZAL LJU 80/1, t. e. 18, a. e. 40, Zapisnik 15. seje občinskega zbora in zbora delovnih skupnosti, 26. 3. 1970, razprava k obravnavi zaključnega računa in poslovnega poročila sklada

¹⁶⁶ SI ZAL LJU 80/2, t. e. 136, a. e. 212, Prostorski ureditveni pogoji za območje KS Igu, Iška vas in Tomišelj, januar 1984, str. 55.

¹⁶⁷ SI ZAL LJU 80/1, t. e. 46, a. e. 97, Zapisnik 32. seje družbenopolitičnega zbora, 26. 6. 1985, Povzetki osnutkov samoupravnih sporazumov o temeljih plana SIS družbenih dejavnosti in materialne proizvodnje občin in mesta Ljubljane za obdobje 1986–1990, str. 32.

¹⁶⁸ Prav tam, str. 30–32.

¹⁶⁹ Stane Jesenovec, Ko presenetijo Ižanci, *Naša komuna*, 18. 2. 1986, št. 3, str. 5.

¹⁷⁰ B. Vrhovec, Zobna ambulanta na Igu se seli, *Naša komuna*, 20. 6. 1989, št. 9/10, str. 5.

¹⁷¹ Zobna ambulanta na Igu in stanovanje mlademu znanstveniku, *Naša komuna*, 17. 4. 1990, št. 5/6, str. 10.



Poslopje šole tik pred izgradnjo (arhiv družine Piškurić).

leta, je izvedba oken tako slaba, da zamaka in zavod za raziskavo materiala je ugotovil, da je treba v najkrajšem času popraviti stanje, v obratnem primeru bo treba v celoti zamenjati 11 oken. Mislim, da je treba sredstva, ki so v prvem predlogu bila, šoli dodeliti,« je poročal Jakopin na eni od občinskih sej, a iz nadaljnje razprave je razvidno, da so sredstva izpadla iz letnega načrta občine.¹⁸¹

So pa leta 1970 v srednjeročni načrt občine vključili gradnjo telovadnice na Igu, saj so bili glede na dolgoročni načrt, sprejet marca 1969, dolžni postopoma dograditi telovadnico pri že obstoječih šolah.¹⁸² Šola je potrebe po prostoru za športno vzgojo in rekreacijo deloma zadovoljila leta 1971, ko je bilo odprto novo asfaltirano igrišče,¹⁸³ še vedno pa ni imela telovadnice, saj se je njena izgradnja vztrajno odmikala.¹⁸⁴ »Nimamo telovadnice, radi bi šolo dozidali

z večnamenskimi prostori in uredili telovadnico. Po srednjeročnem načrtu naj bi dobili telovadnico že letos, pa jo bomo menda šele leta 1979. Kot primestni se čutimo večkrat zapostavljene,« je leta 1976 povedal ravnatelj Pfundner. Izgradnja telovadnice je bila istega leta sprejeta v program samoprispevka II, načrtovana pa za leto 1981.¹⁸⁵ Za gradnjo je bilo že v Podrobnem urbanističnem redu naselja Ig predvidenega 1,35 hektarja zemljišča, medtem ko so z adaptacijo starega šolskega poslopja takrat še želeli pridobiti stanovanja za povečano število učiteljev.¹⁸⁶

Leta 1977 je ravnateljica osnovne šole postala Ema Durjava, za katero so zapisali, da je bila poleg izkušenj na mestu razredne učiteljice 4. razreda na osnovni šoli Oskar Kovačič včlanjena v zvezo komunistov in da je bila aktivna na več družbenopolitičnih funkcijah v občini Ljubljana Vič – Rudnik.¹⁸⁷ Prizidek in telovadnico k osnovni šoli Ig so iz sredstev samoprispevka II pričeli graditi junija 1979. Projektant objekta je bil DO Slovenija Projekt, izvajalec del pa DO Vegrad Velenje. Dela so bila končana z izdajo

za negospodarske investicije za leto 1969 ter finančnega načrta za leto 1970, str. 10.

¹⁸¹ Prav tam. Gl. tudi Mojca Kaučič, Starostne težave nove šole, *Naša komuna*, 6. 12. 1977, št. 11, str. 6. Iz članka je razvidno, da težave z okni še leta 1977 niso bile odpravljene.

¹⁸² SI ZAL LJU 80/1, t. e. 18, a. e. 41, Zapisnik 19. seje občinskega zbora in zbora delovnih skupnosti, 24. 9. 1970, Predlog programa gradenj šol, telovadnic in vzgojno varstvenih zavodov v občini Ljubljana Vič Rudnik do leta 1967, str. 11–12.

¹⁸³ Aleš Bučan, Kratka zgodovina OŠ Ig, *Mostiščar*, marec 2016, št. 2, str. 8; Jože Grebenc, Novo asfaltno igrišče, *Naša komuna*, junij 1971, št. 6, str. 7.

¹⁸⁴ SI ZAL LJU 80/2, t. e. 97, a. e. 150, Podrobni urbanistični red naselja Ig, oktober 1974, str. 13, 29.

¹⁸⁵ Ne vedno v zadnjem planu, *Naša komuna, Program samoprispevka II v Ljubljani*, 15. 11. 1976, št. 11, str. III.

¹⁸⁶ SI ZAL LJU 80/2, t. e. 97, a. e. 150, Podrobni urbanistični red naselja Ig, oktober 1974, str. 30.

¹⁸⁷ SI ZAL LJU 80/1, t. e. 30, a. e. 65, Zapisnik 35. seje zbora združenega dela in 34. seje zbora krajevnih skupnosti, 26. 7. 1977, Poročilo in predlog k imenovanju ravnatelja Osnovne šole »Ljubo Šercer« Ig, str. 1–3.

uporabnega dovoljenja 1. februarja 1980, vendar so v poročilu o poteku izgradnje ugotavljali, da je bila izvedba projekta slaba. Med drugim je bila potrebna sanacija temeljev, zaradi neustrezne zunanje kanalizacije pa je v pritličju zamakalo. Pri tehničnem pregledu je bilo ugotovljenih 35 napak, ki so jih odpravljali v garancijskem roku.¹⁸⁸ »Pri šoli Igu nastajajo težave pri samem izvajalcu. Danes smo ponovno pisali ostro pismo na centralo podjetja Vegrad Velenje. Na tem objektu so v zaključnih delih, vendar se izvajalec ne znajde. Prosi za tehnični pregled objekta, vendar, dokler kvaliteta ne bo ustrezala, ne bomo zaprosili za tehnični pregled,« so še zapisali.¹⁸⁹ Tudi Durjava je na seji družbenopolitičnega zbora novembra 1983 še vedno opozarjala na »velike težave, ki jih imamo z novo telovadnico, ki je bila zgrajena iz sredstev samoprispevka. Streba pušča, bojimo se zime, ko se nam bo podrla. /.../ Ob ugotovljenih napakah urgiraš na vse mogoče strani, vendar se vsi zgovarjajo en na drugega.«¹⁹⁰

Starega šolskega poslojja niso adaptirali za stanovanja, ampak je ostalo namenjeno za pouk nižjih razredov, čeprav je tudi njega že načeljal zob časa.¹⁹¹ V krajevni skupnosti pa so sredi 80. let znova ugotavljali, da je osnovna šola premajhna, zlasti njena kuhinja, in da ne ustreza takratnim potrebam organizacije osnovnega šolstva.¹⁹² Prostorska stiska se je v naslednjih letih še nekoliko stopnjevala, predvsem zaradi povečanega priseljevanja na Igu. Zato je bil konec 80. let ponovno uveden dvoizmenski pouk.¹⁹³

Postopoma je naraščala tudi potreba po otroškem varstvu. Čeprav naj bi zaposlene matere že v začetku 60. let pogrešale možnosti za varstvo otrok,¹⁹⁴ se obratovanje vrtca na Igu ponovno omenja šele leta 1969. Takrat je bila gradnja oziroma adaptacija upravnih prostorov nekdanje Kmetijske zadruge Mokerc¹⁹⁵ za potrebe vrtca zapisana v dolgoročnem načrtu za gradnjo šol, telovadnic in vzgojnovarstvenih zavodov v občini. Takrat so predvidevali štiri od-

delke, ki bi sprejeli 100 otrok.¹⁹⁶ Vrtec je bil nato sprva organiziran v okviru osnovne šole, ki je prostore nekdanje zadruge dobila v najem za najmanj 10 let. Ker je imela občina Ljubljana Vič – Rudnik premalo proračunskih sredstev za funkcionalno preureditev prostorov in nakup opreme, naj bi ji pri financiranju pomagala Temeljna izobraževalna skupnost Ljubljana. Tokrat so omenjali prostor le še za 70 predšolskih in šolskih otrok.¹⁹⁷

Konec leta 1970 je bilo v vzgojnovarstveni zavod Igu vpisanih 26 oziroma 27 predšolskih otrok, kar naj bi predstavljalo 16,9 odstotka vseh predšolskih otrok na območju zavoda (teh naj bi bilo 154). Na sprejem ni čakal noben otrok. Zapisali so, da naj bi to za samo vas zadostovalo, medtem ko so bile druge vasi po njihovem mnenju preveč oddaljene, da bi otroke dajali v vrtec.¹⁹⁸ Potrebe so se na primestnem območju precej razlikovale od mestnega, kjer je bil v tem času že velik pritisk na prosta mesta v vzgojnovarstvenih zavodih. Vrtec na Igu je bil tako kot drugi vrtci v podeželskih krajih majhen. Ocenjevali so, da je pritisk na podeželju manjši zato, ker je tu še obstajala možnost varstva pri starih starših, sosedih in znancih. Hkrati so priznali, da je lahko manjši pritisk na vrtec pogojen tudi z drugimi okoliščinami, kot so neustrezni prostori za varstvo in pomanjkanje ustreznega kadra. V tem času gradnje novega vrtca na Igu zaradi majhnih potreb še niso predvidevali.¹⁹⁹

Razmere so se hitro spremenile. Leta 1974 je bilo v vrtcu do 30 otrok v dveh oddelkih, leta 1977 pa jih je bilo 41, a že takrat bi potrebovali prostor za dodatnih 20 otrok. Do začetka 80. let se je število otrok v vrtcu povečalo na 54.²⁰⁰ Vrtec je v 70. letih še vedno

¹⁸⁸ O poteku izgradnje objektov iz sredstev samoprispevka II, *Naša komuna, delegatska priloga*, 12. 1. 1982, št. 1, str. 5.

¹⁸⁹ SI ZAL LJU 80/1, t. e. 36, a. e. 77, Zapisnik 26. skupne seje družbenopolitičnega zbora, zbora združenega dela in zbora krajevnih skupnosti, 24. 9. 1980, Obravnava poročila o izvajanju programa gradnje objektov iz samoprispevka II v občini Ljubljana Vič – Rudnik, str. 36.

¹⁹⁰ SI ZAL LJU 80/1, t. e. 43, a. e. 91, Zapisnik 17. seje družbenopolitičnega zbora, 22. 11. 1983, Vprašanja in predlogi delegatov, str. 30.

¹⁹¹ Starostne težave nove šole, *Naša komuna*, 6. 12. 1977, št. 11, str. 6.

¹⁹² SI ZAL LJU 80/2, t. e. 136, a. e. 212, Prostorski ureditveni pogoji za območje KS Ig, Iška vas in Tomišelj, januar 1984, str. 55.

¹⁹³ Nataša Uršič, 50 let OŠ Ig skozi oči dolgoletne ravnateljice mag. Stanke Rebolj, *Mostičar*, junij 2016, št. 5, str. 7.

¹⁹⁴ Kje ostajajo zamisli mladih?, *Naša komuna*, februar 1964, št. 2, str. 5.

¹⁹⁵ Kmetijska zadruga Mokerc se je oktobra 1967 zaradi poslovnih izgub priključila Agrokombinatu Barje. Gl. SI ZAL LJU 80/1, t. e. 14, a. e. 31, Zapisnik 16. seje občinskega zbora in zbora delovnih skupnosti, 18. 4. 1968, Poročilo odborniških komisij za obisk gospodarskih organizacij, str. 4.

¹⁹⁶ SI ZAL LJU 80/1, t. e. 16, a. e. 34, Zapisnik 26. seje občinskega zbora in zbora delovnih skupnosti, 27. 3. 1969, Dolgoročni načrt za novogradnjo šol, telovadnic in vzgojnovarstvenih zavodov, str. 2, 5.

¹⁹⁷ SI ZAL LJU 80/1, t. e. 16, a. e. 34, Zapisnik 25. seje občinskega zbora in zbora delovnih skupnosti, 27. 2. 1969, Informativno poročilo o poteku zborov volivcev in zborov delovnih ljudi v času od 8. 2. do 16. 2. 1969, str. 10; SI ZAL LJU 80/1, t. e. 16, a. e. 34, Zapisnik 26. seje občinskega zbora in zbora delovnih skupnosti, 27. 3. 1969, Odgovor na pripombe zborov volivcev, ki so bili od 8/2 do 16/2-1969, str. 20; SI ZAL LJU 80/1, t. e. 16, a. e. 35, Zapisnik 3. seje občinskega zbora in zbora delovnih skupnosti, 19. 6. 1969, Informativni bilten Temeljne izobraževalne skupnosti Ljubljana št. 4/1969, str. 60; SI ZAL LJU 80/1, t. e. 18, a. e. 41, Zapisnik 18. seje občinskega zbora in zbora delovnih skupnosti, 25. 6. 1970, Delovni program TIS Ljubljana za leto 1970, str. 98. Po nekaterih podatkih naj bi Temeljna izobraževalna skupnost Ljubljana osnovni šoli Ljuba Šercerja leta 1969 zagotovila le 8.000 dinarjev za opremo novega oddelka za predšolske otroke.

¹⁹⁸ SI ZAL LJU 80/1, t. e. 19, a. e. 43, Zapisnik 26. seje občinskega zbora in zbora delovnih skupnosti, 15. 4. 1971, Bilten št. 1–2 (marec 1971), str. 217–224; Pepca Oprešnik, Brez vrtecev je enakopravnost fraza, *Naša komuna*, november 1970, št. 6, str. 6.

¹⁹⁹ SI ZAL LJU 80/1, t. e. 19, a. e. 43, Zapisnik 26. seje občinskega zbora in zbora delovnih skupnosti, 15. 4. 1971, Bilten št. 1–2 (marec 1971), str. 231–232.

²⁰⁰ SI ZAL LJU 80/2, t. e. 97, a. e. 150, Podrobni urbanistični red naselja Ig, oktober 1974, str. 13–14; SI ZAL LJU 80/2,

deloval v zasilno urejenih prostorih nekdanje kmetijske zadruge. Prostorji so bili opisani kot začasni in nefunkcionalni, zato kljub večjemu interesu prebivalcev razširitev v obstoječi obliki ni bila mogoča.²⁰¹ V *Naši komun*i so celo zapisali: »VVZ ima sedaj svoje prostore v stanovanjski hiši Ljubljanskih mlekar²⁰², vendar prostori niso na primerni lokaciji, ker so v bližini skladišča z umetnimi gnojili, ki so strupena in z orodjem, ki bi bilo lahko vzrok za nesrečo, če vzgojiteljice ne bi dovolj pazile na svoje malike. /.../ Poleg tega tudi ni prostora za igranje, saj je na eni strani cesta, na drugi pa voda.«²⁰³ Ker so s povečano urbanizacijo predvidevali dodatno naraščanje potreb po otroškem varstvu, je bil nov vrtec načrtovan že v Podrobnem urbanističnem redu naselja Ig. Lokacija za njegovo izgradnjo v velikosti 3750 m² je bila predvidena v neposredni bližini šole.²⁰⁴ Sredstva za vrtec so bila zagotovljena s samoprispevkom III. Projektant in izvajalec gradbenih del je bil Marles Maribor, vrtec pa je bil načrtovan za 100 otrok. Leta 1983 je bila pripravljena projektna dokumentacija, pripravljala dela so se začela junija istega leta, gradbena pa oktobra. Do zamika pri začetku gradnje je prišlo zaradi zamud pri pripravi projektne dokumentacije, dolgotrajnega zbiranja soglasij na projektno dokumentacijo, nerešenih težav odvodnjavanja in spremembe v temeljenju. Težave so se nadaljevale tudi med samo gradnjo. Pri izkopu za zaklonišče so naleteli na vodovodno omrežje, ki je napajalo severni del Iga, zapletlo se je tudi z odtokom za meteorno vodo, ki je bil v projektni dokumentaciji napačno zarisano.²⁰⁵ Na to je že v času gradnje opozorila tudi Durjava: »Na nasprotni strani /šole/ se gradi vrtec. Ob gradnji sedaj iščejo, kje so elektrovodi, iščejo vodne vode. Krajevna skupnost pa je plačala 4,5 milijona ob gradnji telovadnice samo zato, da bo ob gradnji vrtca imela elektriko pri roki. Vsi načrti so bili takrat narejeni, vendar jih iščejo povsod in jih ne najdejo.«²⁰⁶ Posebna težava je bila namestitev naprave za kloriranje vode,

ki je bila na območju Iga sanitarno oporečna, a so nato ugotovili, da zadostuje že naprave, ki so bile nameščene pri samem zajetju. Tehnični pregled je bil izveden avgusta 1984; tako bi objekt moral biti dan v uporabo 1. septembra 1984, vendar izvajalec ni odpravil vseh pomanjkljivosti, tako da se je vrtec odprl šele oktobra.²⁰⁷

Infrastruktura za posebne namene

V času, ko so Ižanci tako težko čakali na ureditev osnovne infrastrukture, so v kraju rasli in se razvijali tudi nekateri objekti za posebne namene.

Zavod Dom obrambne vzgoje je marca 1964 ustanovila občinska skupščina. Njegova naloga je bila izvajati aktivnosti predvojaške vzgoje, hkrati pa naj bi nudil nekatere usluge tudi drugim uporabnikom (na primer za tečaje, strelska in druga tekmovanja ali prireditve). Zavodu je bila dana v upravljanje stavba strelskega doma na Igu, ki so ga domačini zgradili s prostovoljnim delom na ruševinah nekdanje italijanske postojanke. Po ustanovitvi je zavod najprej opravil nekatera gradbena dela na stavbi, uredil vse lastninske pravice za pripadajoča zemljišča in nato vodil tečaje predvojaške vzgoje za vseh pet ljubljanskih občin. Z združitvijo oddelkov za narodno obrambo in ustanovitvijo Uprave za narodno obrambo pri Mestnem svetu je zavod leta 1967 prenehal z delovanjem, njegove nepremičnine in dejavnosti pa so prenesli na Upravo za narodno obrambo.²⁰⁸ Ob tem se je na občinskih sejah znova razvnela razprava, iz katere je razvidno, da domačini niso bili zadovoljni s tem, da so izgubili svoj strelski dom. »S tem, ko je bil ustanovljen Zavod, so družbene organizacije na Igu izgubile strelski dom. Prav mladinska organizacija se je zavzemala, da bi v tem domu dobila vsaj minimalne prostore za občasne sestanke, prireditve, izvedbo raznih vaj itd. Z zavodom so imele te organizacije več ali manj težave, predvsem pa mladinska organizacija, ki želi, da se ji s tem, ko se zavod nekje uradno ukinja, omogoči udeležba v prostorih strelskega doma,« je povedal eden od odbornikov.²⁰⁹ A Jakopin je menil, da je bila problematika strelske družine ustrezno rešena, iz njegovega odgovora pa vendarle vidimo, da so domačini vložili veliko dela v gradnjo doma, česar ni bilo mogoče nadomestiti. »Strelska družina je dobila

t. e. 136, a. e. 212, Prostorski ureditveni pogoji za območje KS Ig, Iška vas in Tomišelj, januar 1984, str. 55; Mojca Kaučič, Starostne težave nove šole, *Naša komuna*, 6. 12. 1977, št. 11, str. 6.

²⁰¹ SI ZAL LJU 80/2, t. e. 97, a. e. 150, Podrobni urbanistični red naselja Ig, oktober 1974, str. 30–31.

²⁰² Kmetijska zadruga Mokerc se je leta 1967 priključila Agrokombinatu Barje, ta pa v 70. letih Ljubljanskim mlekar²⁰².

²⁰³ Mojca Kaučič, Starostne težave nove šole, *Naša komuna*, 6. 12. 1977, št. 11, str. 6.

²⁰⁴ SI ZAL LJU 80/2, t. e. 97, a. e. 150, Podrobni urbanistični red naselja Ig, oktober 1974, str. 30–31.

²⁰⁵ Nina Čož, Odprla so se vrata vrtca na Igu, *Naša komuna*, 23. 10. 1984, št. 13, str. 7; Poročilo o poteku priprav za gradnjo in o gradnji objektov iz programa samoprispevka III na območju občine Ljubljana Vič – Rudnik, *Naša komuna, delegatsko gradivo*, 6. 3. 1984, št. 2, str. 23; Poročilo o poteku priprav za gradnjo in o gradnji objektov iz programa samoprispevka III na območju občine Ljubljana Vič Rudnik, *Naša komuna, delegatsko gradivo*, 11. 9. 1984, št. 7, str. 52.

²⁰⁶ SI ZAL LJU 80/1, t. e. 43, a. e. 91, Zapisnik 17. seje družbenopolitičnega zbora, 22. 11. 1983, Vprašanja in predlogi delegatov, str. 30.

²⁰⁷ Nina Čož, Odprla so se vrata vrtca na Igu, *Naša komuna*, 23. 10. 1984, št. 13, str. 7; Poročilo o poteku priprav za gradnjo in o gradnji objektov iz programa samoprispevka III na območju občine Ljubljana Vič Rudnik, *Naša komuna, delegatsko gradivo*, 11. 9. 1984, št. 7, str. 52.

²⁰⁸ SI ZAL LJU 80/1, t. e. 13, a. e. 29, Zapisnik 9. seje občinskega zbora in zbora delovnih skupnosti, 23. 11. 1967, Poročilo in predlog za prenehanje delovanja zavoda Dom obrambne vzgoje Ig, str. 1.

²⁰⁹ SI ZAL LJU 80/1, t. e. 13, a. e. 29, Zapisnik 9. seje občinskega zbora in zbora delovnih skupnosti, 23. 11. 1967, razprava k Poročilu in predlog za prenehanje delovanja zavoda Dom obrambne vzgoje Ig, str. 47.



Razglednica Iga, odposlana leta 1967. Levo zgoraj je Dom obrambne vzgoje (arhiv družine Piškurič).

primerno odškodnino in tudi druge prostore. O tem nimamo kaj razpravljati, ker je vse dogovorjeno. Vendar je nekoliko težka politična situacija zunaj glede na to, da je bil dom dejansko zgrajen z udarniškim delom mladincev in drugih, da so okoliški kmetje dali prostovoljno veliko lesa in sedaj smo dobili druge prostore, ki se bodo morali adaptirati. Težko pa bo sedaj računati na udarniško delo. To vprašanje obstoja. Mi ga skušamo olajšati in prikazati, da je zadeva s tem urejena, ko je bila dana primerna odškodnina in drugi prostori,« je povedal.²¹⁰

Objekt je tudi v kasnejšem času ostal namenjen izvajanju vaj v sklopu splošne ljudske obrambe. Ker je imela Uprava za narodno obrambo v dolini ob objektu strelišče, je na vajah pogosto prihajalo do močnega hrupa, ki je motil okoliške prebivalce. Meritve, ki so bile opravljene po pritožbi krajevne skupnosti nad prevelikim hrupom, so pokazale, da raven hrupa res presega dovoljene normativne vrednosti, »zlasti če je pričakovati pogosto streljanje iz več orožij.«²¹¹ Da bi prebivalcem tega dela Iga zagotovili ustrezne bivalne pogoje, so v podrobnem urbanističnem redu celo predlagali, naj se strelišče seli na drugo lokacijo, kjer bi bilo od naselja ločeno z naravno bariero ali kako drugače.²¹² Krajanje so se nad hrupom pritoževali tudi v naslednjih letih, a nadomestna lokacija ni bila

nikoli sprejeta. Krajanje so pri tem Komisiji za vloge in pritožbe očitali pristranskost ter menili, da jim ni dana možnost soodločanja.²¹³

Drugo varovano območje na Igu, s katerim so imeli Izanci manj stika, je bil kazensko poboljševalni dom za ženske. Zapor je na izanski grad prišel kmalu po koncu druge svetovne vojne. Sprva je bil namenjen moškim obsojencem, od leta 1956 pa ženskam.²¹⁴ Republiški sekretariat za notranje zadeve je nameraval zapor v sedemdesetih letih razširiti še z oddelkom za lažje moške prestopnike. Zemljišče je bilo predvideno ob vznožju Pungarta med Igom in Stajami. Poleg bivalnih prostorov naj bi zgradili tudi delavnice.²¹⁵

Leta 1984 so v sosednji Dragi odprli še Dom za varstvo in usposabljanje duševno prizadete mladine Dolfke Boštjančič. Temeljni kamen so postavili leta 1982 in do leta 1984 dokončali prvi dve fazi izgradnje, ki sta vključevali pet domov in spremljevalne objekte (kuhinjo, pralnico, delavnico za delovno usposabljanje in bolniški oddelek). Tretja faza gradnje, v kateri so gradili telovadnico in objekt za delovno usposabljanje ter individualno obravnavo otrok, je v tistem času še potekala. Zavod je bil zgrajen za 200 otrok in mladostnikov ter je bil del skupnih nalog v okviru

²¹⁰ Prav tam.

²¹¹ SI ZAL LJU 80/2, t. e. 97, a. e. 150, Podrobni urbanistični red naselja Ig, oktober 1974, str. 34.

²¹² Prav tam, str. 34–35.

²¹³ Informacija – o lokaciji strelišča na Igu, *Naša komuna*, 19. 2. 1980, št. 4, str. 7.

²¹⁴ Piškurič, *Začetki zapora na izanskem gradu*, str. 257–270.

²¹⁵ SI ZAL LJU 80/2, t. e. 97, a. e. 150, Podrobni urbanistični red naselja Ig, oktober 1974, str. 35.



Razglednica Iga s pogledom na središče vasi in izvir Ižice, okoli 1980 (arhiv družine Piškurič).

mesta Ljubljana. Investitorji so bili republiška skupnost socialnega skrbstva, republiška skupnost za izobraževanje, loterijski zavod ter Skupnost pokojninskega in invalidskega zavarovanja.²¹⁶

Zaključek

»Želim si večjo družbeno politično aktivnost prebivalcev Iga, saj je to v bistvu edini pogoj, da s skupnimi močmi speljemo nekatere naloge, ki stojijo pred nami. Želim si, da bi bili vsaj tako aktivni pri družbeno političnih organizacijah, kot smo pri delovanju krajevnih skupnosti. Sicer pa skupaj z Ižanci želim, da bi v letu 1974 naša dokaj zanemarjena vas čimbolj napredovala, da bi jo komunalno uredili,« je ob iztekajočem se letu 1973 za *Našo Komuno* povedal Oto Comino, takratni predsednik krajevnega odbora SZDL.²¹⁷

²¹⁶ Nina Čož, Odprt dom Draga pri Igu, *Naša komuna*, 2. 10. 1984, št. 12, str. 9; SI ZAL LJU 80/1, t. e. 44, a. e. 93, Zapisnik 21. seje zbora krajevnih skupnosti, 27. 6. 1984, Poročilo o uresničevanju družbenega plana občine Ljubljana Vič – Rudnik za obdobje 1981–1984, str. 33; SI ZAL LJU 80/1, t. e. 44, a. e. 94, Zapisnik 23. seje zbora krajevnih skupnosti, 26. 9. 1984, Obravnava in sprejem predloga o poimenovanju DE Krim – Rudnik I, DE Krim – Rudnik II, Doma za varstvo in usposabljanje duševno prizadete mladine na Igu, str. 60.

²¹⁷ V letu 1974 si želimo!, *Naša komuna*, 20. 12. 1973, št. 12, str. 9.

Ig in njegova neposredna okolica sta v obravnavanem obdobju napredovala izjemno počasi. Po eni strani je kraj z urbanizacijo izgubljal nekdanjo vaško podobo in se spreminjal v primestno podeželsko naselje, v svojo sredo pa vabil nove prebivalce. Moderne individualne hiše in naselja (tudi stanovanjskih blokov) so rasla tako na podlagi urbanističnih načrtov kot mimo njih, pridružile so se jim tudi posamezne nove javne zgradbe. Po drugi strani razvoj spremlja joče infrastrukture ni dohajal hitre rasti naselja.

Prizadevanja lokalnih samoupravnih organov za pridobitev finančnih sredstev, ki bi omogočala nadaljnji razvoj kraja, so pogosto naletela na nerazumevanje občine Ljubljana Vič – Rudnik ali pa le na pomanjkanje denarja v že tako prazni občinski blagajni. Občina se je namreč od 70. let naprej spopadala s čedalje večjim proračunskim primanjkljajem, kar je vplivalo zlasti na vzdrževanje obstoječe infrastrukture in gradnjo nove. Medtem ko v mestu v tem času še vidimo zagon socialistične modernizacije, ki je prinesla nove stanovanjske soseske in objekte družbenega standarda, je bilo podeželje deležno počasnejšega razvoja. Gospodarska kriza 80. let je stanje le še poslabšala. Pri tem so pomanjkanje najbolj občutili ravno podeželski kraji, čeprav so bile njihove potrebe pogosto večje. Zato še konec 80. let nekatere osnovne potrebe, kot so asfaltirane ceste in pitna voda, niso bile v celoti urejene. Krajevni praznik pa je bil pogo-

sto priložnost za svečane otvoritve še tako majhnih pridobitev.

Zato so tako kot v začetnem obdobju socializma, ali pa še celo nekoliko bolj, krajanji Iga sami prispevali denar ter prostovoljno delo za obnovo in modernizacijo infrastrukture, kar kaže, da samoprispevki še niso popolnoma izgubili nekdanje vloge, čeprav so imeli ljudje v ta mehanizem čedalje manj zaupanja. V dokumentih lahko za celotno obravnavano obdobje spremljamo počasno uresničevanje zastavljenih ciljev ali celo stagnacijo. Pri projektih so se nenehno pojavljale tudi težave zaradi zamud in slabe kakovosti gradnje.

Pomanjkanje denarja za podeželske kraje je sprožalo nezadovoljstvo krajanov, ki so ga včasih javno izrazili na občinskih sejah. Glavni očitek je bil, da bi morala Ljubljana več sredstev nameniti za izvenmestna območja oziroma, kot je povedal izanski delegat Franc Brenčič: »Naša želja je, da bi bila v osnutku smernic razvoja Ljubljane in ljubljanskih občin prisotna tudi območja oz. krajevne skupnosti izvenmestnega območja. Da se ne bo Ljubljana 2000 nehalo tam, kjer se končajo mestne meje pač pa tam, kjer se končajo meje občin v Ljubljani.«²¹⁸ Nasploh so v organih krajevne skupnosti ugotavljali, »da je njihov vpliv na urejanje prostora prešibak, in da je razlika v razvoju med mestnimi in vaškimi krajevnimi skupnostmi prevelika.«²¹⁹ Drugi očitek je bil, da krajevna skupnost sicer nenehno načrtuje izboljšave svoje infrastrukture, vendar vedno izpade iz letnih občinskih načrtov. »Tu pa postavljam vprašanje smisla takšnega delegatskega sistema,« je bil kritičen Brenčič in dejal: »Planirali smo konkretno asfaltiranje ceste zaradi zaščite podtalnice. Zavedamo se, da kar takoj ne moremo priti v plan. Vendar, če bi nas karkoli kdo vprašal, ali rekel, pridete na vrsto čez tri leta, bi to vedeli. Če pa nam nihče nič ne reče, ampak nas enostavno črta iz programa, mislim, da je to že preveč avtoritativnosti v tem delegatskem sistemu v posameznih strokovnih službah. V takem primeru je nonzens delati plane in programe, ker vsi, ki pri takšnih planih in programih sodelujejo, ne vidijo učinka.«²²⁰

Ig je bil nekoliko hitrejšega razvoja deležen po letu 1995, ko je znova postal središče samostojne občine, seveda pa pridobitve tudi tokrat niso prišle čez noč. Ig se je na primer do začetka novega tisočletja priključil na črpališče pitne vode v Brestu, medtem ko je bil dostop do kanalizacije za vse občane urejen šele po tej prelomnici. Prav tako so bile do začetka

novega tisočletja asfaltirane vse občinske ceste, cesta proti Škofljici pa je še nekaj časa ostala makadamska. Zaradi bližine glavnega mesta je kraj po eni strani vztrajno vabil nove prebivalce, po drugi pa sta ravno bližina in pestrost ponudbe v mestu ovirali razvoj nekaterih dejavnosti.²²¹

VIRI IN LITERATURA

ARHIVSKI VIRI

SI ZAL – Zgodovinski arhiv Ljubljana
LJU 80, Skupščina občine Ljubljana Vič – Rudnik, 1955–1994.
LJU 342, Zbirka fotografij.
LJU 460, Osnovna šola Ig, 1872–1970.

ČASOPISI

Mostiščar, glasilo občine Ig, 2016.
Naša komuna, glasilo OK SZDL Ljubljana Vič – Rudnik, 1964–1990.
Slovenec, 1939.

SPLETNI VIRI

Statistični urad Republike Slovenije, Prebivalstvo in gospodinjstva ob popisih 1948, 1953, 1961, 1971 in stanovanja 1971
https://www.stat.si/publikacije/popisi/1971/1971_3_01.pdf (13. 10. 2021)

Statistični urad Republike Slovenije, Popis prebivalstva 1981
https://www.stat.si/publikacije/pub_popis_1981_Naselja_prebivalstvo.asp (13. 10. 2021)

TISKANI VIRI

Dogovor o temeljih družbenega plana občine Ljubljana Vič–Rudnik za obdobje 1981–1985: Družbeni plan občine Ljubljana Vič – Rudnik za obdobje 1981–1985. Ljubljana: Skupščina občine Ljubljana Vič – Rudnik, 1981.
Uradni list SRS, št. 4/1985.

LITERATURA

Benkovič, Monika: Geografski oris občine Ig. *Krim odmev bo dal: Zbornik občine Ig 2002* (ur. Miha Preinfalk). Ig: Občina Ig, 2002, str. 233–253.
Gestrin, Ferdo: *Svet pod Krimom*. Ljubljana: Znanstvenoraziskovalni center SAZU, 1993.

²¹⁸ SI ZAL LJU 80/1, t. e. 35, a. e. 75, Zapisnik 20. seje zbornice krajevnih skupnosti, 23. 1. 1980, Obravnava in sprejem osnutka smernic Ljubljane in ljubljanskih občin do leta 2000, str. 3.

²¹⁹ SI ZAL LJU 80/2, t. e. 136, a. e. 212, Prostorski ureditveni pogoji za območje KS Ig, Iška vas in Tomišelj, januar 1984, str. 56.

²²⁰ SI ZAL LJU 80/1, t. e. 35, a. e. 75, Zapisnik 20. seje zbornice krajevnih skupnosti, 23. 1. 1980, Obravnava in sprejem osnutka programa dela skupščine občine in njenih zborov za leto 1980, str. 15–17.

²²¹ Prim. Benkovič, Geografski oris občine Ig, str. 253–254.

Piškurič, Jelka: Ig od leta 1952 do ustanovitve Občine Ljubljana Vič-Rudnik. *Kronika* 69, 2021, št. 1, str. 155–180.

Piškurič, Jelka: Od stare do nove šole na Igu. *Kronika* 66, 2018, št. 2, str. 289–302.

Piškurič, Jelka: Začetki zapora na izžanskem gradu. *Kronika* 68, 2020, št. 2, str. 257–272.



S U M M A R Y

»As inhabitants of a suburban area, we often feel neglected«: urban and infrastructural development of Ig, 1961–1989

The contribution describes the urban and infrastructural development of Ig between 1961 and 1989. In the 1960s, the village life, already organized and settled in line with socialist principles, went on without major perturbations. That was also the time of rapid deagrarianization and gradually increasing living standard, which introduced changes in the daily reality and lifestyle of Ig's inhabitants, including their aim to urbanize the settlement and provide it with modern infrastructure and public services that would meet their needs better and improve the quality of their lives.

Although Ig's urban development was initially limited due to a lack of appropriate plans, the great desire to expand nonetheless allowed the settlement to grow somewhat with new constructions. The first zoning plan envisaging the overall development of the settlement and its infrastructure was passed in the mid-1970s and slightly modernized ten years later. The adoption of the zoning plan facilitated the

urbanization of Ig and its wider area. As the data reveal, the structure of Ig's housing had changed significantly by the end of the 1970s, with newly constructed and better equipped buildings starting to predominate. Becoming increasingly attractive to the inhabitants of Ljubljana as a settlement area additionally offering plenty of opportunities for recreation and leisure activities, Ig also underwent the process of suburbanization during the 1980s. However, its urban development gradually deprived it of the former village appearance and converted it into a suburban rural area. Modern single-family houses and residential areas grew within or outside the scope of zoning plans, followed by the construction of new public buildings.

Conversely, Ig and its immediate surroundings made very slow progress in terms of infrastructural development, which clearly could not keep pace with the settlement's rapid expansion. In search of funding to ensure further development of the area, the local self-administration frequently met with the indifference of the Municipality of Ljubljana Vič-Rudnik or faced a lack of funds from the already drained municipal purse. Some of the most basic needs, such as paved roads and drinking water, were thus still to be fully regulated at the end of the 1980s. The lack of resources for rural areas often fuelled discontentment among local inhabitants, who themselves made enormous contributions towards renovating and modernizing infrastructure by providing both financial means and voluntary work and thus also demonstrating that the weight of self-imposed contributions had not been completely diminished despite the declining overall trust in this mechanism. Finally, the documents shed light on the sluggish realization of the set goals or even stagnation during the period under discussion, apart from which the local projects were also marred by constant delays and the poor quality of construction.



Gasilska parada na Igu leta 1963; pogled od Studenca proti sedanji osrednji avtobusni postaji (zgoraj) in pogled od Studenca proti Baniji (spodaj) (arhiv družine Piškurič).