



# JELOVICA

TRIČETRT LETA POSLOVANJA IN RAZMERE DO KONCA LETA

## Vse manj akumulacije

**Nujni so ukrepi, ki naj bi prinesli boljše rezultate in večjo likvidnost. Devet mesečni rezultati so ponavadi izredno pomemben kazalec gospodarjenja. Čeprav ne dajo končnih rezultatov pa ponavadi služijo za precej celovito oceno poslovanja za vse leto. V zadnjih treh mesecih se namreč razmere ponavadi ne spremenijo toliko, da bi lahko govorili o temeljito drugih kazalcih. Pa vendar je mogoče s temi rezultati sprejeti tudi nekatere zaključke in ukrepe, ki vsaj delno prispevajo k »reševanju« v zadnjih treh mesecih.**

Z devetmesečnimi rezultati v Jelovici ne moremo biti zadovoljni, predvsem ne s finančnimi rezultati, saj smo v devetih mesecih z veliko muko ustvarili minimalno akumulacijo, ki nam dovoljuje izplačevati tak nivo osebnih dohodkov, kot ga imamo.

Na področju nabave smo soočeni s stalnimi podražitvami in večkrat ne najboljšo kvaliteto surovin. Primerjave z letom nazaj kažejo, da je indeks podražitve osnovnih, in za nas najpomembnejših surovin, za večino le-teh od 250 do preko 400 in pri tem nič ne kaže na umiritev teh cen. To nas spravlja v nemogočo situacijo, saj trg in naše poslovanje ne moreta več prenašati takih podražitev.

Ko istočasno primerjamo porast cen naših proizvodov za leto nazaj, ugotavljamo, da so se le vhodna in garažna vrata podražila z indeksom 200 oziroma 202, ostali proizvodi pa „le“ z indeksom od 175 do 195. Ob tem smo letos precej časa prodajali tudi s popustom. Trenutno kaže situacija na trgu tako, da proizvodov ne prodamo niti po teh cenah, saj je prodaja v primerjavi z avgustom v septembru padla, ta trend pa je še izrazitejši v mesecu oktobru in se bo verjetno nadaljeval. Če bi hoteli eliminirati vpliv podražitev, bi morali naše proizvode podražiti za 30–50 %.

Prav zaradi močnih podražitev in slabe prodaje tako po obsegu kot zaradi prenizkih prodajnih cen, se nam dohodkovni položaj stalno in hitro slabša, tako da je trenutno močno ogrožen poslovni rezultat za leto 1987 in brez izjemnih ukrepov na področju nabave, prodaje, financ in proizvodnje ne bo šlo. Močno se nam je zaostri la tudi likvidnostna situacija, saj nam v takih razmerah primanjkuje likvidnih sredstev za tekoče obratovanje.



*Slovenci smo si za svoj „zaščitni znak“ izbrali lipov list. Prav je tako. Povsem lahko pa bi izbrali tudi smreko. Ta trenutek smo še ena redkih dežel v Evropi, ki ima večino svojih smrek še zdravih. Vendar kisli dež, škodljivci in vse druge nevarnosti, ki so posledica nepremišljenega človekovega odnosa do okolja, grozijo, da bo posnetkov takih smrek tudi pri nas vse manj. Če kdo, potem smo delavci, zaposleni v gozdarstvu in lesni industriji, dolžni skrbeti in opozarjati vse škodljivce, naj varujejo naš lepi kozd. Da so razmere resnično resne, pa govori tudi zapis, ki ga bomo objavili v nadaljevanjih v našem glasilu.*

Proizvodnja se nam je, globalno gledano, v DO gibala nekoliko pod lansko, kar pomeni ob manjšem številu zaposlenih pri-

GLASILO DELOVNEGA  
KOLEKTIVA JELOVICA  
LESNA INDUSTRIJA  
ŠKOFJA LOKA

LETO XVI

ŠT. 4

NOVEMBER 1987

### IZ VSEBINE

- ukrepi za boljše poslovanje in likvidnost
- kako lahko delavci Jelovice kupijo montažno hišo
- kako moramo reševati ceno-vne razlike
- ali bo prišlo do združitve Jelovice in LIO Gradis
- 30 let zvestobe Jelovici

**Vsem delavcem Jelovice  
čestitamo ob 29. novembru  
– Dnevu republike.  
Družbeno politične  
organizacije Jelovice**



bližno enako fizično produktivnost kot lani. Še več pa bo potrebno v bodoče napraviti na področju prilagajanja trgu, katerega obseg je omejen, je vedno zahtevnejši, hkrati pa je konkurenca vedno močnejša. V primerjavi z lanskim letom se je izvoz povečal, predvsem na račun montažnih hiš. Kljub obljubam, da bo izvoz bolj stimuliran, pa prav finančni učinki pri izvozu vratnih kril niso najboljši. Glede na to, da izvažamo predvsem preko kooperacij in da je razmerje približno 3,5 : 1 med izvozom in

Nadaljevanje na naslednji strani

uvozom, večjih težav pri uvozu surovin nimamo, težave so le pri uvozu rezervnih delov in izplačilu dnevnic (ki so zaradi montaže v tujini pomembna postavka), ker teh postavk ne moremo obračunavati preko kooperacij.

Kako bodo vplivali ukrepi, ki jih bo sprejela skupščina SFRJ v okviru protiinflacijskega programa, še ni jasno, zelo verjetno pa je, da se nam položaj zaradi njih ne bo izboljšal. Ob tej zaostreni situaciji bomo morali kratkoročno sprejeti predvsem ukrepe na področju nabave, saj jo bomo morali omejiti na najnujnejše, hkrati pa z določenimi ukrepi na področju

prodaje le-to povečati, kar bo v teh razmerah izredno težko, saj bomo morali cene naših proizvodov ponovno povečati, saj drugih rezerv nimamo. Kako bo na to reagiral trg, je vprašljivo.

Skratka, v delovni organizaciji bomo v teh razmerah morali napeti vse sile, da bomo skušali leto 1987 končati brez izgube, saj nam stroški osnovnih surovin sproti izničujejo finančne in s tem poslovne rezultate. Zato je delavski svet sprejel tudi nekaj kratkoročnih ukrepov, ki naj bi izboljšali rezultate in našo likvidnost.

M. Č.

## Združitev

V našem kolektivu je ponovno zaživel predlog, da bi se DO Jelovica in TOZD Gradis združila v enovito delovno organizacijo. To pobudo je delavski svet Jelovice sprejel iz razlogov, da imata obe OZD precej skupnega, da se njuna programa dopolnjujeta in da zaradi tega obstajajo utemeljeni ekonomski razlogi za tako združitev.

Ti razlogi so predvsem sledeči:  
– Jelovica in Gradis TOZD LIO proizvajata in skupaj nastopata pri projektiranju, proizvodnji in montaži montažnih hiš. Predvsem pri izvozu teh hiš v Avstrijo, ZRN in ZDA bi bil v primeru večjega izvoza potreben bolj enovit nastop na teh trgih – od inženiringa pa do prodaje hiše kupcu.

– Jelovica ima dolgoročno problem oskrbe z žaganim lesom. V primeru združitve bi Jelovica opustila žago na Starem dvoru in bi skupno obnovili sedanjo Gradisovo.

– Gradis ima precej kvalificiranih delavcev, ki so sposobni proizvajati maloserijske proizvode, ki jih Jelovici oziroma njenim kupcem primanjkuje.

– Jelovica ima razvito trgovsko mrežo, ki lahko proda več proizvodov Gradisa, to pa seveda pomeni boljšo ponudbo.

– Obe OZD sta prostorsko druga ob drugi in je možnost skupnega in s tem racionalnejšega koriščenja infrastrukture (ambulanta, menza, ogrevanje, skladiščenje itd.).

– Skupno bi veliko lažje obvladali gradbeno operativno in gradbišča.

– Strokovne službe bi bile racionalnejše organizirane (npr. gasilska služba in zavarovanje, razvoj, AOP, računovodstvo, projektiranje).

To so glavni razlogi, da dajemo tak predlog, ki bi ga morali temeljito strokovno proučiti. Obe OZD imata sicer sporazuma o medsebojnem sodelovanju, ki pa sta daleč pod možnostmi o sodelovanju.

Menimo, da bi v primeru združitve obe OZD lahko veliko bolj racionalno izkoriščali svoje potencialne, racionalnejše in boljše poslovali ter tako zagotovili učinkovitejši in stabilnejši razvoj obeh delovnih organizacij in socialno varnost zaposlenih.

Prav tako naj bi tudi ob eventualni združitvi bila dana ustrežna prioriteta sodelovanju z DO Gradis na tistih področjih, kot sedaj.

# Kratkoročni ukrepi za izboljšanje poslovnega rezultata in likvidnosti

### Nabava:

- ukiniti nabavo elementov
- zmanjšati nabavo žaganega lesa, ob upoštevanju proizvodne bilance porabe lesa do 30. 5. 1988
- zmanjšati oziroma spremeniti nabavo hlodov v avanse
- preveriti potrebe žaganega lesa za obloge in temu prilagoditi nabavo ruskega lesa
- preveriti potrebe in uskladiti nabavo tudi ostalih surovin in materialov, in to:
  - steklo
  - okovje
  - iverka
  - furnir
  - ostalo

V okviru te nabave zagotoviti čim ustrežnejše nakupne pogoje.

Zadolženi: nabavna služba, tehnično področje

Rok: takoj

### Izvoz – uvoz:

- napraviti pregled izvoza notranjih vrat in reducirati izvoz vrat v zadnjem kvartalu
- preveriti izplačevanje stimulacij
- pokriti kooperacije z izvozom
- obračunati vse izvozne posle, predvsem izvoz montažnih hiš
- preveriti potrebe po uvoženem materialu, predvsem poliuretanu in drugih pomembnejših materialih
- Zadolženi: izvozno-uvozna služba, tehnično področje
- Rok: takoj

### Prodajna služba in marketing

- realno oceniti potrebe po prodaji
- pripraviti dvig cen za sredino novembra in še enega za 31. 12. 1987
- napraviti sestanke s poslovodji z namenom povečanja prodaje
- preveriti obračun odvisnih stroškov in formiranje cen

– zmanjšati neplačano realizacijo

- pripraviti reklamno akcijo za Novo leto in določiti popust in druge ugodnosti
- preveriti cene ostalih materialov in storitev za prodajo
- Zadolženi: prodajna služba in služba za marketing
- Rok: takoj

### Investicije in vzdrževanje

- reducirati večje investicije in vzdrževalna dela in jih prenesti v leto 1988
- zmanjšati nakup rezervnih delov
- posebej proučiti vprašanje novogradnje poslovalnic v Skopju in Novi Gradiški
- Zadolžena: služba za investicije in razvoj
- Rok: takoj

### Proizvodnja

- oceniti porabo lesa do 30. 5. 1988 z upoštevanjem realnega gibanja proizvodnje
- prav tako pripraviti in tekoče usklajevati z nabavo potrebe po ostalih vrednostno pomembnejših materialih
- v skladu z realno oceno prodajnih potreb v čim večji meri proizvajati proizvode, ki so prodani
- izboljšati kvaliteto proizvodov, predvsem oken
- držati obseg proizvodnje v okviru planiranega
- Zadolženo: tehnično področje
- Rok: takoj

### Finančno računovodska služba in plansko-analitska služba

- zagotoviti sprotno evidenco o likvidnosti (dnevni priliv, stanje kratkoročnih kreditov, avansi, obveznosti, menice itd.)
- voditi politiko nepovečevanja zadolževanja
- Zadolženi: finančno računovodska služba
- Rok: takoj

### Splošno

Za vse vodje področij, služb in ostale delavce velja, da je potrebno stroške reducirati.

## Delovni koledar 1988

Po predlogu kadrovske službe in po razpravi na delavskem svetu je bil sprejet delovni koledar za prihodnje leto. V njem je sprejet kolektivni dopust za 28., 29. in 30. april, za čas od 25. 7. do 30. 7. in 28. 11.

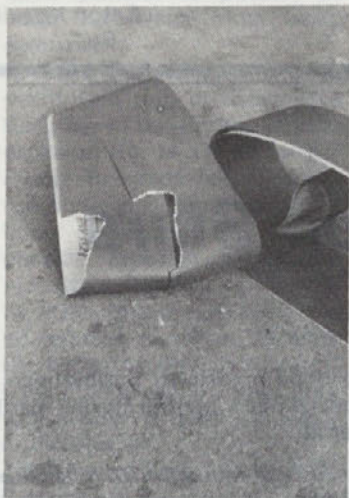
Posebej je določen tudi solidarnostni dan, ki bo 5. 3. Tak delovni koledar pa ne velja za delavce v poslovalnicah in v predstavništvih, kjer pač kolektivni dopust ne pride v poštev.



**JELOVICA**

# Ne prezrite

Primeri, ko se posamezniki skrajno neodgovorno obnašajo do naše skupne imovine, niso redki in jih vidimo na vsakem koraku po naših obratih v obliki odvrženega repromateriala.



surovin in še predvsem nepravilnega in nestrokovnega posredovanja ob okvarah strojev in naprav. Velikokrat bi se lahko izognili težjim strojelomom, če bi ob pravem času zategnili vijak, poskrbeli za mazanje ležajev, očistili elektromotor itd. V situaciji, ki je že prisotna in se še zastruje, pa do nevestnega dela ne bomo mogli biti še naprej ravnodušni in se bomo morali obnašati bolj samozaščitno, tako da pokažemo s prstom na tiste, ki namenoma, iz objestnosti ali iz malomarnosti povzročajo omejene škode, ali tako kot je na sliki, ko je nekdo rabil košček brusilnega papirja in si ga je odtrgal, kar iz dveh trakov, ki sta bila vredna cca 20.000 din in še deviznega izvora povrhu.

N. N.

## PROBLEMATIKA NABAVE SUROVIN IN REPRMATERIALOV

# Kdo je povzročitelj inflacije

Komercialno funkcijo vsake delovne organizacije sestavlja prodaja in nabava – morda je tudi obratno – nabava in prodaja. Ker sta torej obe funkciji neločljivo povezani, bi bilo za uspešno poslovanje idealno, če bi lahko poceni kupovali repromaterial in ga vgrajenega v izdelke drago prodajali, kar pa je že nekaj let samo pravljica po vzorcu „bilo je nekoč...“.

Vsi se v osebnem življenju srečujemo z nenehnimi podražitvami življenjskih stroškov, besede „inflacija“, „zmanjšanje kupne moči“, „padanje standarda“ so postale sestavni del

vsakodnevnih pogovorov. Morda bi bilo za marsikoga zanimivo izvedeti, kako je z inflacijo v Jelovici. Po podatkih, ki jih v nabavni službi spremljamo za vse repro-



Vsak izdelek – tudi tale vrata – je v Jelovici narejen iz repromaterialov, ki so se v zadnjem letu dni strahovito podražili. Cena takega vratnega krila pa se je v enem letu povzpela le za približno 90 odstotkov, kar je manj od uradno priznane inflacije. Razumljivo torej, da so vsi končni izdelovalci v lesni industriji v izredno težkem položaju. (Foto: JČ)

materiale, so podražitve za posamezne skupine repromaterialov naslednje (vsi podatki so za razdobje december 1986 – 30. 10. 1987):

hlodovina	159 %
smrek, žag. les	120–140 %
samba žag. les	181 %
furnir	64 %
iverna plošča	100–112 %
lesonit	151 %
okovje	163–302 %
steklo	345 %
premazi	70–182 %
lepila	129–401 %
kiti	276–637 %
PVC tesnila	109–217 %
PVC rolete	195 %
gips plošče	70 %
salonit plošče	65–118 %

Za primerjavo k tem podražitvam vhodnih surovin bom navedla povprečne podražitve stavbnega pohištva v Jelovici v letu 1987:

okna Termoton	84 %
okna Jelobor SU	96 %
notr. vart. krila	88–97 %
vidni podboji	78 %
vhodna vrata	101 %
garažna vrata	104 %
polkna	94 %

Ta primerjava se na prvi pogled zdi nesmiselna – prodajati je vendar potrebno z dobičkom, zato naj bi izdelke podražili linearno s podražitvami vhodnih surovin, tako da bi bil razkorak med „vhodom“ in „izhodom“ v ravnotežju. Vendar je to v situaciji zelo zmanjšane kupne moči nemo-

goče. Pri tem so proizvajalci finalnih proizvodov, ki so na koncu reprovirerige, in kjer je konkurenca na trgu zelo močna, v najbolj nezavidljivem položaju. Vsi dobavitelji namreč prenašajo podražitve svojih vhodnih surovin naprej na proizvajalce-finaliste. Tudi režim oblikovanja cen je za proizvajalce surovin in repromaterialov drugačen – svobodnejši.

Ker torej na podražitve ne moremo vplivati, se v nabavni službi že nekaj let, predvsem pa v letih 1986 in 1987 ukvarjamo s pridobivanjem čim bolj ugodnih nakupnih pogojev – kot so zamiki uporabe novih cen, rabati, brezobrestna menična plačila s čim daljšim odlogom.

Zmanjšanje kupne moči, s tem povezana upočasnjena stanovanjska gradnja, začetek „mrtev sezone“, vse večji razkorak med dragimi vhodnimi surovinami in relativno nižjo ceno končnega izdelka je povzročilo, da Jelovica, pa ne samo ona, razpolaga z vse manj likvidnimi sredstvi.

Na nabavnem področju smo za boljšo likvidnost pričeli z zmanjševanjem zalog žaganega lesa – ustavili smo dobavo elementov iz DO Alples, Gradis, Lesna in žaganega lesa iz LIK Kočevje za leto 1987. Ves ostali repromaterial se nabavlja izključno samo za tekočo mesečno proizvodnjo.

Marlena Mozetič

## ZAPIS RAZMIŠLJAN S SESTANKA NA TEMO: PROSTORSKE REŠITVE NA OBRATU STARI DVOR

# Potrebne so nove sušilnice

Že bežen pogled po lokacijah obratov Jelovice nam pokaže, da smo s prostorom silno na tesnem. Tako bi kaj lahko naredili kratko analizo:

- obrat na Starem dvoru je vpet med cesto, železniško progo in Gradis;
- obrat na Trati med železniško progo, lokalno cesto in Termiko ter kmetijske površine; na tem obratu so nadomestne možnosti z rušitvijo starih objektov;
- obrat v Kranju je vprašljiv zaradi urbanističnih plazov občine;
- obrat v Preddvoru je edini, kjer je prostorsko še možno kaj napraviti;
- obrat v Gorenji vasi je zaenkrat urbanistično zapolnjen;
- obrat v Sovodnju je najbolj utesnjen in so možne le teoretične rešitve.

Iz tega sledi, da so možnosti dokaj omejene in da bo vse bolj važno, „kaj, kje kdaj in kako“ graditi, spreminjati, ker bodo rešitve vse težje in dražje, napačne pa bolj očitne in nepopravljive.

In zdaj k osnovni temi: k obra-

tu na Starem dvoru.

Vidimo, da prostih površin ni, vemo pa, da je to centralni obrat Jelovice, od koder se poslužuje ostale dislocirane obrate. Vse bolj se kaže, da je (bo) največ težav z reševanjem kompleksa vzporednih hal A, B

in C, kjer se poleg čiste proizvodnje meša še „tovarniška“ infrastruktura.

Hala A — že tako natrpano (centralno) prirezovalnico hočemo (moramo) povečati z dodatno dolžinsko in širinsko optimalno linijo. S tem posegamo v prostor, kjer so locirane sušilnice, kompresorska postaja, požarna postaja, temperirna za premaze, odsesovalne naprave, garderobe in še kaj. Poleg teh naprav je tu še manipulacija in skladiščenje žagane ga lesa ter glavna transportna pot za prirezovalnico.

Hala B — s selitvijo linije notranjih vrat in z zmanjšanjem vezanega programa oken je stvar odprta!

Hala C — ta je doživela že precej presenečenj, pa gotovo še ne zadnjega.

Na enem koncu hal A in B je maloprodaja, na drugem smo pa pri „univerzalnih“ nadstreških, silosu in kotlovnici ter pri že kar muzejski žagi.

Če si zdaj predstavljamo ta kompleks v celoti, se moramo dobro zamisliti.

Predstava je popolna šele, če vemo, da je žaga pred odpisom — torej kaj z žago?

V okviru Jelovice je verjetno rešitev z žago le v Preddvoru, torej je na tej lokaciji ne bi bilo več.

Ob vsem tem si dovolimo ponovno spomniti na že staro zamisel o združitvi s sosednjim Gradisom, kar bi razrešilo precej dilem na obeh straneh ograje. Pa to le za vzpodbudno razmišljanje o ideji, ki ima toliko pozitivnih komponent, da nikakor ne sme pasti v pozabo. Da bi o tem razmišljali „družbeni dejavniki“ izven naših ograj, je samo skromna želja, če že ne kaj več!

Mislím, da moramo stvari reševati v smeri od prirezovalnice proti žagi (vzhod-zahod).

Opozoril bi na to, da smo zdaj na začetku reševanje te problematike zaradi optimalnih linij in obnavljanja oziroma izgradnje novih sušilnic.

Ob tem se odpira kar cela vrsta vprašanj:

— zamenjati slojasto lepljenje z novo tehnološko rešitvijo v prirezovalnici

— iz hale A bo potrebno preseliti kompresorsko postajo, preurediti odsesovalne naprave (ventilatorji, filtri!), garderobe (kam?!!!)

— ali je možno dolžinsko optimalno linijo spraviti v prostor pred sušilnicami na levi strani (rušenje zidu?)

— kako priti do skladiščnega prostora v prirezovalnici (koriščenje hale B ali maloprodaje)

— vprašanje obnovitve in premaknitve linije za potapljanje v hali B

— katere sušilnice žrtvovati na račun optimalnih linij?

— kam postaviti nove — ob kotlovnico ali nasproti prečne jermenične žage?

— izgradnja nadstreška ob kotlovnici in spajanje s sedanjim na koncu hale B?

Noben greh seveda ni ob tem pomisliti ali vreči oči na druge „urejene objekte“ oziroma proizvodnjo v njih.

Vsa nametana vprašanja oziroma možnosti so vezana na velike stroške, dajo pa še ne veliko, gre pravzaprav za „delati red“. V tem smislu smo se dogovorili, da se do 2. novembra razmisli o lokaciji novih sušilnic, do 15. novembra pa o najprimernejši lokaciji optimalnih linij.

Zapisal:  
Lovro Kalan

nih trenj, brezhibne električne instalacije, zanesljivo delovanje vseh stresovalnih naprav, stroga kontrola količin in vrste lesnih ostankov, preprečevanje vstopa neprimernih tujkov v odsesovalne vode (večji kosí lesa, kovinski deli, obločila) itd.

Zadnji požar na malem silosu nad kotlovnico v Starem dvoru dne 3. 11. 1987 ob 16. uri naj

bo po možnosti res zadnji. Uspešno je bil pogašen, vendar moramo kljub škodi in zastoju priznati, da je bila sreča večja od pameti, saj je zelo malo manjkalo, da bi imeli veličasten ognjemet brez uvoženih raket.

Slika po požaru ne kaže dejanske škode.

Anton Kužnik

PREDSTAVLJAMO VAM

## Poslovalnica Stara Pazova

V tej številki glasila vam želimo bolje predstaviti poslovalnico v Stari Pazovi. Poslovodjo pa ste spoznali že v prejšnji številki glasila kot dobitnika medalje zaslug za narod.

*Tov. Mladen Mrdja se je zaposlil v Jelovici februarja 1974. leta kot predstavnik za področje severne Srbije. Že 19. junija istega leta je bila Stara Pazova registrirana kot 6. poslovalnica Jelovice. Starim zgradbam, ki danes spominjajo na začetek delovanja te poslovalnice, so se priključili montažni skladiščni prostori in montažna hišica s sedanjega parkirnega prostora, ki služi za pisarne.*

Poslovalnica Stara Pazova ima danes cca 2.740 m<sup>2</sup> pokritih prostorov oziroma 4.000 m<sup>2</sup> skupne površine. Marsikatera poslovalnica Jelovice bi se morala zgledovati in posnemati to poslovalnico pri pridobivanju pokritih prostorov. Kadar zaradi manjše prodaje dopušča čas, delavci te poslovalnice kar sami poprimejo za delo. Tako so pomagali pri montaži skladiščnih prostorov, pozneje so obili stene z deklasiranim lesom, „kancelarije“ pa so zmontirali že sami. Mrdja kot dober gospodar stalno nekaj izboljšuje in vzdržuje obstoječe objekte. Radi bi še asfaltirali dvorišče, da bi bilo manj poškodb pri manipuliranju.

Poleg tega da ima poslovalnica Stara Pazova največje skladiščno-manipulativne prostore, ima tudi največje tržišče (severno od Beograda), največje število zaposlenih, pa tudi največji plan prodaje. Kar 12 % plana prodaje poslovalnic odpade na to poslovalnico in je po deležu na 2. mestu, po produktivnosti pa na 5. mestu. Sedaj realizacija pokriva 96 % plana prodaje in po izjavi Mrdje bodo do konca leta plan 100 % realizirali.

Več kot 50 % prodaje predstavlja maloprodaja. Ko pa smo hoteli navesti, s katerimi gradbenimi DO sodeluje, smo naštevavanje opustili zaradi ogromnega števila. Tudi konkurenčnih

## Pozor — eksplozija

Resnica je, da zadnja leta vlagamo ogromna sredstva v modernizacijo odsesovalnih naprav tako po liniji tehnološke učinkovitosti, kot iz ekoloških vidikov. Vendar pa je resnica tudi to, da se nam povečujejo tudi pazorno nevarni „punkti“, katerih se bomo lahko rešili zopet z dodatnimi vlaganji v vso dosegljivo tehniko za preprečevanje požarov v teh napravah. Stanje se da znatno izboljšati, povsem zanesljivih rešitev pa ni.

Za sedaj so oprijemljivi ukrepi predvsem večja požarna preventiva, večja čistoča, brezhibna rezila, preprečevanje raz-



V tej montažni hiši v Stari Pazovi je trgovina Jelovice. Hiša je seveda večnamenska. Po eni strani predstavlja ponudbo montažnih hiš, po drugi pa služi za poslovne prostore in pa seveda tudi za razstavljanje nekaterih izdelkov stavbnega pohištva.

firm ni malo. Tu je prisoten Slovenijales, Lesna, Glin, Inles, Šipad itd.

Da bi bolje izkoristili razpoložljive skladiščne prostore je v poslovalnici organizirano steklenje vezanih oken Jelobor U. Mesečno zasteklijo oca 2.000 m<sup>2</sup>. Ker imajo že kompresor, čakajo še, da jim bo dedek Mraz prinesel še pištolo, da bodo zasteklena okna lahko paletizirali.

Iz Stare Pazove pa naj bi se oskrbovalo tudi predstavništvo Beograd, ki bo usposobljeno za prodajo. Na ta način bo področje Beograda bolj intenzivno obdelano, ostali teren pa bodo morali še intenzivneje obdelati zaposleni v poslovalnici Stara Pazova, saj zaostrena tržna situacija zahteva vedno več dela na terenu. Upamo, da bo prisotnost Jelovice na Beograjskem sejmu v novembru tudi prispevala delež k povečani realizaciji.

Zaposleni v poslovalnici Stara Pazova:

MRDJA MLADEN – vodenje

poslovalnice I  
MRDJA MARA – prodaja SP in OGM II

BURSAČ MILORAD – prodaja SP in OGM II

VASILJEVIĆ PETAR – prodaja SP in OGM I

LALIĆ PAVAO – prodaja SP in OGM I

JARIĆ MOMČILO – vodenje skladišča

BURSAČ NEDŽO – vodenje skladišča

BARNAK SLAVKA – blagajniška opravila

MITIĆ DRAGICA – adm. bla. opravila

PAPAC IVAN – sklad. delo – vožnja viličarja

HUDŽEC MARTIN – skladišč. delo – vožnja viličarja

ČESNIK JANKO – sklad. delo – vožnja viličarja

ŠIPOŠ IVAN – servisna dela

MASLAREVIĆ CVETKO – čuvanje premoženja

VAGIĆ ČEDA – čuvanje premoženja

VASILJEVIĆ SLAVKA – čiščenje prostorov

M.B.

dvajset dni, odvisno od velikosti objekta.

Vsak investitor mora pred montažo sam sezidati klet s ploščo. In kako je s finančno konstrukcijo? Jelovica daje svojim delavcem kredit za montažno hišo v enkratnem znesku, po podpisu pogodbe. Zadnji kredit za nakup montažne hiše je bil 2.500.000 din. Potem je tu še naš komercialni kredit, katerega lahko dobi vsak kupec naše montažne hiše. To je 40 % od celotne vrednosti hiše. Kredit dajemo na 7 let s 5 % obrestno mero in revalorizacijo glavnice enkrat letno. Tako npr. delavec Jelovice za hišo,

– da je montažna gradnja hitrejša od klasične

– zaradi tanjših sten je pridobitev na prostoru

– prihranek pri ogrevanju zaradi izredne toplotne izolacije

– vgraditev suhih, toplih materialov in zato možna hitra vselitev

– ker je gradnja hitra, je tudi cenejša od klasične, saj inflacija nanjo ne deluje v taki meri. Še bi lahko naštevala prednosti, toda morda bi si sami ogledali kakšno montažno hišo in se prepričali. Ako vas morda še kaj zanima v zvezi z gradnjo montažne hiše, se potrudite



Boljšega primera za potrditev gradnje montažne hiše ne bi mogli dobiti, kot je tale na posnetku. Kot sami vidite, sta si soseda zgradila približno enaki hiši. Medtem, ko „klasični“ graditelj še vedno vzdihuje nad obrtniki, je lastnik montažne hiše že v njej. In pri teh dveh hišah bo imel lastnik montažne hiše skoraj 10 m<sup>2</sup> več prostora. Cene pa se pri stanovanjski gradnji računajo na m<sup>2</sup>, mar ne?

NAMERAVATE GRADITI HIŠO?

## Premislite – zakaj ne bi gradili montažno hišo

Ste morda že pomislili, da bi zgradili montažno hišo Jelovica? Ste, pa ne veste kako začeti? Preberite ta sestavek, pa bo morda že čez kakšno leto nekje stal novi domek.

Seveda je najprej potrebno imeti parcelo. Najbolj poceni so domače in podedovane parcele če pa niste te sreče, se je najbolje včlaniti v eno od stanovanjskih zadrug. V Škofji Loki imamo stanovanjsko zadrugo „Sora“, Titov trg 4, v Kranju pa je Stanovanjska zadruga Kranj, Mladinska 2. Kranjska stanovanjska zadruga gradi naselje v Drulovki, kjer so še proste parcele za montažne hiše. Če boste individualno gradili, je najprej potreben postopek za pridobitev lokacijske dokumentacije. Da pa bo ta dokumentacija v redu, vas še prej vabimo v naš prodajni oddelek, da se skupaj z arhitektom dogovorimo, katera hiša bi odgovarjala vaši parceli, vašim željam in kar je najbolj pomembno – vašemu žepu. Ko se po temeljitem družinskem posvetu odločite, kakšno hišo boste kupili, se začne trnova in zapletena pot skozi naš birokratski aparat. Najprej

si je potrebno pridobiti lokacijsko dokumentacijo z vsemi soglasji. V Škofji Loki jo izdelajo na Zavodu za družbeni razvoj občine Škofja Loka, Titov trg 4, v Kranju pa na Domplanu, Cesta JLA. Redki srečnejši in „vezisti“ boste dobili dokumentacijo že po enem ali dveh mesecih, večina pa čaka na dokumentacijo tudi do enega leta ali še čez, tako da ima večina ob tem že načete živce in seveda žep. Ko končno dobite lokacijsko dokumentacijo, je potrebno na pristojni občini na komiteju za urejanje prostora in varstvo okolja pridobiti še lokacijsko dovoljenje. Ko imate končno vso dokumentacijo skupaj, naročite v našem prodajnem oddelku projekte za pridobitev gradbenega dovoljenja. Pogodbo za nakup hiše lahko sklenemo šele na osnovi gradbenega dovoljenja. Rok dobave za hišo je kratek, le dva do tri mesece, montaža same hiše pa traja od deset do

ki stane 13.000.000 din, dobi 7.700.000 din kredita, sam pa mora prispevati še 5.300.000 din. Tega niste vedeli, kajne? In še nekaj! Čeprav ste že dolgo v Jelovici, morda še ne veste:

čez progo na obrat II, kjer vam bom z veseljem povedala vse, kar vas bo zanimalo.

Prodaja montažnih hiš  
Dunja Ogrizek

Nesreča nikdar ne počiva. Nesreča pri delu prav tako ne. Tako smo v naši delovni organizaciji dosegli po 10 mesecih že kar okroglo število 80 nesreč pri delu. Na srečo v nesrečah ni bilo težjih primerov, bolj kot to pa skrb vzbuja število nesreč.

Pa si pogledimo vzroke zadnjih nesreč

29. 9. 1987

Tudi mojstrom se zgodi nesreča na delu. Janez S. je tega dne sortiral okensko okovje, pri tem se prav nesrečno zbedel v kazalec leve roke. Tudi na okovje ni varno kazati s prstom. Na obratu Predvor tudi radi s prsti stikajo tam, kjer ni treba. Darinko M. sicer ni stroj vgriznil, pač pa ji je bat pri stiskanju elementov omarice stisnil prst na levi roki.

6. 10. 1987

Da je potrebno biti še posebno previden pri vožnji viličarja, je samo po sebi umevno, vendar

pa prav tako pri skakanju z njega. Našem Tonetu B. se je ta skok toliko ponesrečil, da si je zvil gleženj leve noge.

9. 10. 1987

Zvin leve noge pa je veljal tudi Aleša K. z obrata montažnih objektov, ki se je ob priliki zlaganja obdelovancev poleg stroja zapletel ob razmetane letve na tleh in pri tem tako nesrečno stopil.

12. 10. 1987

Na obratu montažnih objektov je Žarko V., ker se mu je zamašila ventilacija, kar z roko hotel očistiti ustje stroja, pri tem pa ga je zagrabilo rezilo in mu poškodovalo prst na levi

roki.

15. 10. 1987

Obrat MO. Košir B. je polnil elemente s poliuretansko maso, pri tem pa mu je brizg maso tudi ušel mimo elementa naravnost v njegovo oko. Seveda ni pri tem uporabljal zaščitnih očal in nesreča je bila tu.

14. 10. 1987

Tudi preizkušanje izdelkov je lahko nevarno delo. To je okusil Ferlan T., ko je preizkušal trdnost naših oken in se mu je ob priliki prelaganja teh oken s preizkuševalne naprave zadrila v dlan leve roke trska.

22. 10. 1987

Prototipna delavnica na montažnih objektih. V tej delavnici je tega dne skoraj prišlo do pravega streljanja. Razume se, da z ročno pnevmatsko pištolo. Skupil pa jo je Ušlakar S od sosednje delovne mize. S sosedom sta sestavljala oziroma zbijala elemente za ameriški trg, pa je sosedu spodletela pištola, odlomil se mu je konec trske tako nesrečno, da se je izstreljeni žebelj usmeril v sodelavčevo levo ramo. Sreča v nesreči, da ne kam drugam.

Jure Golob



pa je vodja službe kontrole kakovosti. V letih 1974–1977 je ob delu študiral tudi I. stopnjo na Visoki šoli za organizacijo dela v Kranju.

Povedal je, da se je način dela od takrat, ko je on začel delati, pa do danes popolnoma spremenil. Včasih se je delalo vse sobote, če je bilo dovolj naročil, pa tudi ob nedeljah. Danes pa je težko koga dobiti že samo za delovno akcijo. Ker je bila Jelovica včasih manjši kolektiv, so se ljudje med seboj veliko bolj poznali in so bili odnosi med njimi boljši. Sedaj pa tudi ni več čutiti tiste pripadnosti kolektivu, ko s kolektivom, tovarno zares živis.

Jakob Primožič

Jaka, kot ga sodelavci bolj poznajo, je svojo delovno dobo začel najprej pri privatniku Peternelju, nato pa nadaljeval v Kmetijski zadrugi na Sovodnju. Ko so v zadrugi začeli delati za Jelovico, so se kmalu združili, vendar pa so še pred združitvijo zgradili delavnico prav na tem mestu, kjer je danes obrat Jelovice – Preddvor. Spominja se, da so leta 1957 kupovali prvi mehanski stroj – rezkar, in so kot poroki, da se bo stroj tudi plačal, morali podpisati neporočeni fantje, med njimi tudi on.

V Jelovici je že leta 1958 začel delati na montaži – tako je začel v Ljubljani, kjer so kot prvo montirali stavbno pohištvo v hotel Bellevue in Narodno banko, nato pa so začeli montirati tudi v blokkih v Ljubljani in Kranju. Leta 1967 pa je šel na montažo v Stuttgart kot vodja montažne grupe. Tako je na montaži po raznih gradbiščih v Nemčiji delal skoraj 13 let, nato pa je šel na montažo v Italijo – po potresu, ki se ga vsi še spominjamo – z drugo grupo in tam ostal, dokler vsa dela niso bila zaključena. Na montaži v tujini delo ni bilo lahko, saj niso poznali osemurnega delavnikarja, delalo se je od jutra do večera.



Od leta 1983 dalje pa dela na obratu montažnih objektov na raznih strojih: na profilirki, na „štucarju“, na dolžinskem razrezu lesa. Zaradi revme, ki si jo je prislužil na montaži, tudi ne hodi več montirat na gradbišča, hudo mu je le zato, ker ima sedaj, po vseh letih dela občutek, kot da njegovo prejšnje delo nima nobene vrednosti več, in meni, da ni prav, da je delavec po dolgih letih dela razporejen na nižje vrednoteno delovno mesto kot prej. Pravi tudi, da če se bomo hoteli izvleči iz krize, v kateri smo, da bo treba bolje delati, bolj bo treba gledati tudi na to, koliko in kako bo kaj narejeno, ne pa samo na plačo.

30 LET DELA V JELOVICI

## Najprej delo potem kritika

Kar 33 delavcev Jelovice je ob prazniku prejelo priznanje za svoje 30-letno delo. Seveda med njimi ni veliko tistih, ki so vseh teh trideset delovnih let preživeli v Jelovici. Nekaj pa jih je le. To so seveda tisti delavci, ki znajo skoraj na vsakem koraku pokazati svojo pripadnost kolektivu. Predvsem jo kažejo s svojim dobrim delom in le redko se zgodi, da so med tistimi, ki kritizirajo. Dobro pač vedo, kakšna je bila Jelovica pred 30 leti in koliko svojega znoja, žuljev so morali vložiti za sedanjo moderno tovarno. Mislimo, da si zaslužijo svoje mesto tudi v glasilu. Nekateri tokrat, ostali pa v naslednjih številkah. Sicer pa poglejmo, kaj menijo o Jelovici, o svojem delu in o sedanjem trenutku.

Marija Kristan

Z delom v Jelovici je začela 16. avgusta 1957 v „zabojarni“, kjer so izdelovali embalažo za druge firme. Po dveh letih je bila premeščena na obrat, kjer so izdelovali montažne hiše in tu dela še danes. Delo je bilo težko, saj se je vse delalo ročno. Na roke so razkladali in nakladali kamione in vagone, viličarjev niso poznali, pa tudi v proizvodnji je bilo težko, saj so vse elemente prenašali, dvigovali, obračali ročno. Danes je to povsem drugače, saj je moderna oprema zelo olajšala delo, pa tudi pogoji dela so danes povsem drugačni: ko so včasih prišli na delo, so morali šele zakuriti v pečeh in tako so pozimi v glavnem prezebali, grelji so se le

pri pečeh. Pravi, da je bilo včasih več dela, saj so naredili ogromno barak in stanovanjskih hiš, pa vikendov in to tudi za izvoz, danes pa je tega precej manj.

Z odnosi, ki vladajo med ljudmi, je kar zadovoljna, pravi pa, da je 30 let dela v eni tovarni kar veliko, žal pa potem, ko po vseh teh letih človek malo težje dela, ne več s tisto lahkoto kot včasih, tega drugi ne razumejo. Dobiš občutek, da manj veljaš kot mladi, ki šele pričenjajo delati, pa čeprav si toliko let delal v tej tovarni.

Andrej Bertoncej

Andrej Bertoncej je prvič prestopil prag Jelovice 1. septembra 1953. leta, ko je v tedanji vratarni začel delati kot mizar. Po dveh letih se je vpisal na Tehnično šolo v Ljubljani, oddelek za delovodje, kjer je prejemal tudi stipendijo Jelovice. Leta 1957 je po končani šoli nekaj mesecev delal, nato pa je odšel na služenje vojaškega roka. Ko se je leta 1959 vrnil, se je redno zaposlil kot delovodja v obratu „vezani les“, kjer so izdelovali vezane in panel plošče, nato je precej časa delal kot referent za prodajo stavbnega pohištva gradbeni operativi, od leta 1977 dalje



Še skupni posnetek vseh, ki so dobili priznanje za 30 let dela. Seveda so med njimi tudi tisti, ki so vseh 30 let preživeli v Jelovici.

## Mladinci iz Jelovice na seminarju v Bohinju

Dne 30. in 31. oktobra je OK ZSMS Škofja Loka organizirala seminar za predsednike OO ZSMS iz škofjeloške občine, ki je potekal v Mladinskem domu v Bohinju.

Iz Jelovice so se seminarja udeležili Igor Pintar kot predsednik KK ZSMS, Mitja Osredkar kot član predsedstva KK, ter Tone Čuda kot predsednik OO ZSMS obrata Kranj.

Naj naštejem nekatere od tem, katerih smo se na seminarju lotili:

- sindikat
- trenutna gospodarska in politična situacija v Jugoslaviji
- gospodarstvo
- RK ZSMS in alternativna gibanja
- gospodarska situacija v obci-

ni Škofja Loka – delovanje OK ZSMS Škofja Loka.

Program je bil torej zelo zanimivo zastavljen, žal pa je zaradi odsotnosti nekaterih vabljenih gostov (tov. Benedik – ZK, tov. Pečelin – predsednica SO Škofja Loka, tov. Anderlič – predsednik RK ZSMS), ki so se sicer opravičili, nekoliko zvođenel. Namesto njih so sicer prišli drugi tovariši, nekateri od njih so se dobro obnesli, nekateri pa nekoliko slabše.

Kljub temu pa so bile debate zelo zanimive in moram reči, da smo bili prav mladinci iz Jelovice med najbolj glasnimi in radovednimi.

Igor Pintar

## Tekmovanje mladincev v šahu

V torek, 10. 11. 1987 smo mladinci pripravili pregledno tekmovanje v šahu za mladince. Udeležba je bila bolj skromna, vendar pa so vsi udeleženci pokazali dobršno mero šahovskega znanja.

Vse partije so bile izredno borbene, igralci pa zelo izenačeni, saj je celo zadnji v razvisti

odščipnil pol točke končnemu zmagovalcu.

Prva tri mesta so zasedli:

1. Anton Škerlak
2. Stanko Grabrijan
3. Aleš Pleša

Ekipno je zmagala ekipa z obrata Stari dvor pred ekipo z obrata Kranj.

I. P.

PREDSTAVLJAMO VAM NAŠO MLADINSKO ORGANIZACIJO NA OBRATU KRANJ

## Veliko jim je za lepši obrat

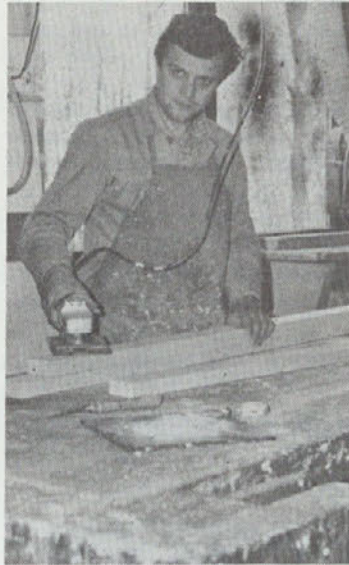
OO ZSMS obrata Kranj je poleg OO s Sovodnja naša najmanjša osnovna mladinska organizacija. Število mladincev na tem našem obratu se suče tam okoli deset, mogoče kakšen več, včasih kakšen manj, sedaj pa jih je trenutno dvanajst. Z letošnjim koncem poletja je dotedanji predsednik OO Peter Malovrh odšel iz naše DO in fantje so sklenili, da ga bo zamenjal ANTON ČUDA. Moram reči, da ga je zamenjal zelo uspešno, saj mladinci na kranjskem obratu kljub temu, da jih je tako malo, postajajo najbolj delovni med mladinci v Jelovici.

Kaj so o svojem delu povedali mladinci sami?

Anton Čuda, predsednik OO: Ko so pred dvema letoma zač-

li govoriti, da bodo naš obrat počasi zaprli in delavce prerazporedili na delo v Preddvor in v Škofjo Loko, so tudi vzdrž-

vanje obrata postavili na stranski tir. Vendar pa smo delavci še naprej delali v teh prostorih in delovni pogoji so postajali vedno bolj nevzdržni. Neurejena garderoba, stara okna, ki niso več zadrževala mraza, obupne sanitarije, vse je kar klicalo k najnujnejši obnovi. In tako smo se letos na obratu na pobudo tov. Zupana mladinci odločili, da je treba sta-



Anton Čude, predsednik OO ZSMS obrata Kranj

nje spremeniti. Najprej smo nekoliko polepšali garderobo tako, da smo na strop nabili stensko oblogo, kar smo delali dva popoldneva, ko pa so zidarji vzdali nova okna, smo se lotili tudi čiščenja stekla le-teh, ter jih še enkrat premazali. Vse to pa je šele začetek, saj bo nujno potrebno urediti še sanitarije, v garderobi pa bo nujno urediti tudi nov tlak, tako da nam dela ne bo zmanjkalo. Seveda smo vse to naredili v svojem prostem času.

Naj poudarim še to, da pravih sestankov nimamo, o vsem se pogovorimo med odmori v garderobi, saj bi za sestanke med delovnim časom porabili

preveč dragocenega delovnega časa. Menimo tudi, da bi vsi sestanki v DO morali biti izven rednega delovnega časa.

Sandi Zevnik:

Ko so nas začeli začasno premeščati na delo v Preddvor in Škofjo Loko, smo postajali vedno bolj nezadovoljni, saj smo imeli poleg ostalih problemov tudi probleme z avtobusnimi zvezami. Počasi smo se začeli zavedati, da bomo probleme lahko rešili le sami, da nam jih nihče drug ne bo, in tako smo se začeli sami od sebe zavzemati za ta naš obrat in delo v njem. Sedaj, ko je videti, da bomo mogoče le ostali v Kranju, smo zelo veseli, saj nas v glavnem ne premeščajo več na druge obrate. Zavedamo se, da bomo imeli le toliko, kolikor bomo sami naredili in to je pripomoglo, da smo se odločili za prostovoljne delovne akcije, ki bodo precej olepšale naš obrat.

Seveda se mladi srečujemo še z drugimi problemi. Radi bi, da bi bili tudi obiski pri zdravnici in zobozdravniku v Škofji Loki mogoči v popoldanskem času izven delovnega časa, saj za obiske zdravnika v delovnem času zgubimo preveč dragocenih delovnih ur. Prav tako bi radi, da bi lahko delavci, zaposleni v Jelovici, naše jelovške izdelke kupovali na obroke, saj pri sedanji druginji predvsem mladi le težko ali pa skoraj ne moremo zbrati dovolj sredstev za nabavo vsega potrebnega materiala za zidavo.

In kaj pravi o njihovem delu vodja obrata Kranj tov. Anton Zupan?

Obrat Kranj ni imel nekakšne prihodnosti, kar je bil vzrok, da je bilo vzdrževanje obrata zelo zapostavljeno. Novo polkno, ki ga sedaj razvijamo, zagotavlja novo bodočnost obrata. Zamenjava oken in barvanje silosov je bilo več kot nujno



Na sliki niso vsi mladinci obrata Kranj, veliko pa jih tudi ne manjka. Za vse pa lahko zapišemo, da so s svojim delom v organizaciji potrdili svojo zavzetost za razvoj obrata.

in sedaj je to delo končno opravljeno. V naslednjem letu nas čaka še beljenje proizvodnih prostorov in ureditev sanitarij. Z zamenjavo oken se je pokazal velik prihranek pri porabi energije za ogrevanje, seveda pa so sedaj tudi veliko boljše pogoji za delo delavcev, saj niso več izpostavljeni prepihu in mrazu.

Mladinci so se z vsemi močmi vključili v obnavljanje — vzdrževanje obrata, saj jim ni vseeno, če bi obrat propadel. Zavedajo se, da je obrat njihova prihodnost in jim zagotavlja tudi socialno varnost. Z nadaljnjim obratovanjem obrata se uresničuje tudi širša politika, namreč: delovno mesto približati kraju bivanja delavcev. Kaj so mladi naredili, so že sami povedali: obnovili so strop v garderobi — oblogo smo dobili z obrata v Predvoru — saj je bila to že dolgo-

letna želja in zahteva mladih, po zamenjavi oken pa so vsa nova okna očistili in jih še enkrat prebarvali.

*Kaj naj rečemo za konec?*

Mladi na obratu so se začeli zavedati, da jim v današnji težki gospodarski situaciji le dobro delo in polno izkoriščene delovne ure lahko zagotovijo socialno varnost in kolikor toliko normalne pogoje za življenje.

Lepo bi bilo, če bi se tega začeli zavedati vsi, ki delamo v Jelovici, ne le mladi v Kranju, saj bi nam dobro delo in polno izkoriščene ure lahko krepko pomagale pri doseganju zastavljenih planov in ciljev in bi vsi skupaj lažje prebrodili težko gospodarsko situacijo, v kateri se vsi skupaj nahajamo.

Pripravila:  
Igor Pintar in  
Danica Miklavčič

IZLET UPOKOJENCEV V LIPICO

## Takih srečanj se vsi radi spominjajo

*Kot že vrsto let doslej, smo se tudi letos odločili popeljati naše upokojene sodelavce na enodnevni izlet. Po dolgem iskanju primerne relacije smo se odločili za Lipico na Primorskem, kjer smo že bili pred 10 leti. Odločitev je padla, odposlali smo obvestila in čakali, koliko naših upokojenih sodelavcev se bo za izlet odločilo.*

Izlet je bil planiran za petek, 25. novembra 1987. Z izbiro dneva nismo imeli sreče, saj je v zgodnjih jutranjih urah deževalo, vendar se nas je ob določeni uri zbralo pred Jelovico kar 233, vsi z dežniki in veliko dobre volje ter željo, da nas bo na Primorskem morda le pričakalo sonce.

Malo strahu je organizatorju Valeriji povzročil prevoznik Alpetour, ki je vseh 5 avtobu-

sov namesto pred Jelovico, preusmeril pred hotel Alpetour v Škofjo Loko. Ko so avtobusi le prispeli na določeno mesto, smo se izletniki po pozdravu glavnega direktorja Matjaža Čepina odpeljali proti Lipici. Vzdušje v avtobusih je bilo veselo, dež nas ni motil. V Lipici, kamor smo prispeli v zgodnjih dopoldanskih urah, pa nas je že sramežljivo pozdravilo sonce.



*Kar za 5 avtobusov nas je bilo na našem tradicionalnem izletu upokojencev Jelovice. To je seveda najboljši dokaz, da so ta srečanja nekdanjih delavcev Jelovice pri vseh toplo sprejeta in da vsi še kako čutijo pripadnost kolektivu, ki so mu žrtvovali večino svojih najlepših let.*

Po kratkem počitku in klepetu ob kavici, smo se odpravili na ogled predstave dresurnega jahanja. Dvorana, v kateri se je odvijal program, je bila nabito polna tako nas jelovčanov kot tujih gostov. Prav vsi do zadnjega smo bili navdušeni nad nastopom lipičancev in njihovih mojstrov — jahalcev. Po končanem programu si je večina ogledala še konjušnico in se seznanila z zgodovino Lipice in vzreje lipičancev.

Kosilo smo imeli pripravljeno v hotelu Maestoso. Po kosilu, ki je bilo za tako množico izredno hitro postreženo, manjkalo pa nam ni tudi dobre kapljice, smo imeli že tradicionalni srečolov.

Kako so se posamezniki veselili drobnih zadetkov, ki nam jih je uspelo naloviti po Jelovici, vidno pa je bilo tudi razočaranje tistih, ki niso zadeli ničesar.

Le-te smo potolažili z obljubo, da bodo drugo leto prav gotovo bolj srečne roke pri izbiri srečke.

Po končanem srečolovu je hitro stekla tudi prodaja in zamenjava zadetkov. Najbolj nesrečna se nam je zdela Mici, ki je zadela lepo kovinsko mrežo, pa ni vedela, kam bi z njo. Upamo, da se ji je do danes že uspelo znebiti je.

Hitro so minile te popoldanske ure in morali smo nazaj, proti domu. Ob slovesu smo se dogovorili, da se drugo leto zopet srečamo, zdravi in veseli.

Menimo, da je srečanje upokojenih sodelavcev uspelo, saj smo se razšli veseli in nasmejani, da je temu res tako, je potrdila tudi naša Rezka, ki je ob izstopu iz avtobusa na zadnji postaji pograbila prvega „fanta“ in z njim zaplesala.

kž

## Prisotnost Jelovice v vrhunskem balinarskem športu

Velik balinarski turnir za pokal krajevne skupnosti Primskovo, ki ga za svoj praznik že nekaj let organizirajo športniki Primskovega, je bil letos tudi v znamenju Jelovice. Prav za to srečanje — bilo je od 12. do 18. oktobra letos, je bil vgrajen stalni reklamni pano Jelovice.

Ne gre tu za veliki kranjski stadion, gre za skrbno urejen športni park krajevne skupnosti Primskovo v Kokrškem logu, ki je streljaj od našega obrata v Kranju.

Športno društvo Primskovo, ki ga že nekaj let zelo uspešno vodi Joža Šoba, je preraslo vse vaške, občinske in republiške okvire. Predvsem balinarji, ki imajo lepo pokrito balinišče, so v zadnjih dveh, treh letih dosegli izjemne uspehe. Samo v letošnjem letu so osvojili najvišji slovenski naslov in se s tem uvrstili v II. zvezno ligo. Na zveznem finalnem balinarskem tekmovanju za pokal maršala Tita oktobra letos v Tivatu so med 950 ekipami osvojili odlično drugo mesto, za kar jim tudi mi čestitamo.

Kot vidimo, je Jelovica resnično prisotna v samem vrhu balinarskega športa in nam je reklamni pano, ki je v družbi različnih večjih in manjših firm, zares v ponos.

Anton Zupan





## II. srečanje planincev SOZD GLG na Blegošu

Že lani je bilo na prvem srečanju planincev sozda GLG sklenjeno, da bomo naslednji organizatorji planinci Jelovice. Rečeno – storjeno. Pripravili smo izlet na Blegoš.

Najprej nam je zagodlo vreme. Zato je bilo udeležencev tega izleta precej manj, kot smo pričakovali in kot jih je bilo prijavljenih. Kljub vsemu pa nas je bilo 48. Kljub dežju in gosti megli, ki nas je pričakala na očaku obeh dolin – 1.663 m visokem Blegošu – smo bili vedro razpoloženi. Pravi planinci se namreč tudi tega slabega vremena ne ustrašimo in tudi razpoloženja nam ne more pokvariti. Čeprav smo se večinoma med sabo videli prvič, smo potem v koči kaj hitro našli skupni „jezik“. Za to je poskrbel naš harmonikar in prijazen oskrbnik. Ko pa sta zaigrali še dve harmoniki, je bilo tudi tistim najbolj zadržanim nemogoče ostati za mizo. Zvrteli smo se in vse skupaj je trajalo v pozno popoldne. Tudi huda nevihta, ki se je razbesnela zunaj, in moča, ki nas je spremljala do izhodiščne točke na Črnem kalu, nam našega razpoloženja ni pokvarila. Zato smo si vsi zaželeli – na svidenje prihodnje leto, ko bo organizator GG Kranj.

J. Golob

## En hribček bom kupil – prosto

En strojček bom kupil,  
ga z nafto polil,  
morale not stlačil,  
profile dobil.

Strojčke kupovati, to me veseli,  
kdo na njih bo delal, nič me ne  
skrbi  
svoje žive dni, men' za delo ni,  
saj za to je dost' ljudi.

Tam zadaj za štosom  
en frajer stoji,  
je s svinčniki obložen,  
da komaj zdrži.

Med štoski se sprehajat, to me  
veseli,  
okenčke preštovat svoje žive  
dni,  
svoje žive dni, druge šimfati,  
to me srčno veseli.

Pri preši nergajo,  
k' je delo težko,  
zato lima manj dajo,  
da hitreje bi šlo.

Kvalitetno okno birga moja ni,  
le da se ob meni skupaj še drži,  
če pa kupcev ni, le kar brez  
skrbi,  
v drugo firmo bomo šli.

Frajer

## So ptičice zbrane

So ptičice zbrane,  
v pisarnah sede,  
skup stiskajo glave,  
o del govore.

Le zbudi se, vzdrami,  
ti zlikan pisar,  
boš videl, kaj dela mizar.

On skobla in šraufa,  
zabija v les,  
pa okna sestavlja  
in brusi jih vmes.

Na štos jih naklada,  
kot živina gara,  
a u varžet mu slabo cinglja.

tišlar



## Za ljubitelje umetnosti

Že drugo leto je občinski svet ZSS Škofja Loka organiziral ogled predstave v Cankarjevem domu za delovne organizacije loške doline. Ogledali smo si predstavo „Za narodov blagor“ v izvedbi Slovenskega narodnega gledališča iz Trsta. Tržaško gledališče je po 81 letih po prvi ljubljanski uprizoritvi predstavilo zanimivo režijo, scenografijo, še posebej pa igralsko izvedbo tega Cankarjevega dela o vprašanih slovenskega naroda.

Loški oder nam je za letošnje leto ponudil tri predstave gostujočih ansamblov:

1. F. Hadžić: *ORHIDEJA – Šentjakobsko gledališče iz Ljubljane*
2. B. Nušič: *SUMLJIVA OSEBA – Slovensko stalno gledali-*

šče iz Trsta

Ti dve predstavi sta bili v oktobru in novembru. Za 27. november načrtujejo gostovanje amaterskega gledališča T. Čufar z Jesenic s predstavo *Kishow*.

Cankarjev dom ima za mesec december pestro ponudbo. Nekaj predstavitev iz tega programa:

- 5. dec. – večer akademске folklorne skupine France Marolt
- 10. dec. – Leo Kramer: *Orgelski koncert*
- 15. dec. – Big bend RTV Ljubljana
- 30. dec. – koncert mešanapevskega zbora Lipa zelena je
- 1. jan. – novoletni koncert Ferdin Dana

## Sindikalne igre

V mesecu novembru se bodo zaključile 7. sindikalne delavske športne igre občine Škofja Loka.

Organizator teh iger je komisija za šport in rekreacijo pri občinskem svetu Zveze sindikata Škofja Loka ZTKO Škofja Loka.

Igre so se pričele meseca septembra, ker so bile nekatere discipline izpeljane na prostem. Tudi mi smo množično sodelovali na teh igrah. Moški iz Jelovice so sodelovali v naslednjih disciplinah: odboj-

ka, namizni tenis, kegljanje, šah, mali nogomet, balinanje in kolesarjenje na kronometer.

Zenske iz Jelovice pa so sodelovale v naslednjih disciplinah: odbojka, namizni tenis, kegljanje, streljanje in pikado.

Čeprav v tem trenutku še niso znani končni rezultati, lahko že sedaj rečemo, da so športniki Jelovice nastopali zelo uspešno. O uvrstitvah pa drugič.

K. B.

## Ali je dovolj samo ugotovitev

Zapiski nočnega gasilca v dežurni knjigi se pričnejo običajno s takimi stavki: „pogasil luči v teh obratih ali oddelkih“, „ustavil elektromotor, ventilator, transportni trak v oddelku“, „zaprl vodo na x mestu“, „ustavil ta in ta stroj, ki je obratoval še pozno v noč“, „izključil prižgan likalnik“ itd.

Verjetno stroški takole izpuhtele električne energije niso zanemarljivi, vendar je tukaj bolj zaskrbljujoča nevarnost potencialne škode, ki iz takih malomarnosti lahko nastane, ker je očitno, da ljudi po končanem delu ne zanima nadaljnja usoda delovnih prostorov in sredstev za delo, ki so jih zapustili nekontrolirano pod napetostjo in v obratovanju.

Na napolnjene posode z raznimi odpadki, ki se najdejo po obratih po končanem delu, nihče ne reagira, čeprav vemo, da je v tem velika možnost samovžiga.

Če bomo hoteli pri teh stvareh priti na čisto, bo potrebno za vsak posamezni primer poiskati odgovorno osebo in od nje zahtevati pojasnilo, za čigav blagor se te stvari dogajajo.

Le redki so obrati oziroma oddelki, ki jih ne najdemo v negativnem smislu v omenjeni knjigi. Datumi in mesta omenjenih nepravilnosti lahko prizadeti preverijo.

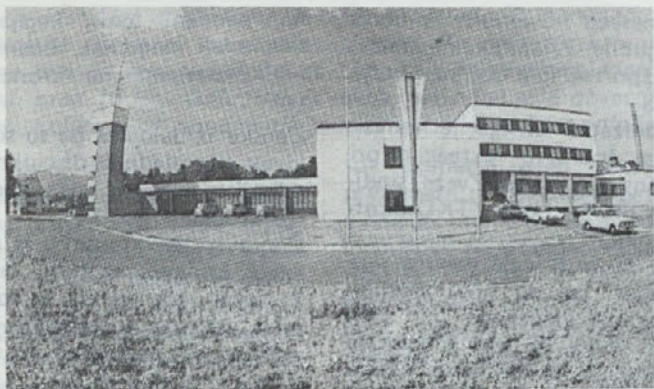
N.N.

STROKOVNA ESKURZIJA GASILSKEGA DRUŠTVA JELOVICA

## Ogled tovarne Obir in gasilske šole

Vsako leto organiziramo za vse člane našega društva strokovno ekskurzijo in tako smo do letos prekrižarili že skoraj vso našo lepo Slovenijo. Letos smo se odločili, da pogledamo malo preko meje, k našim zamejskim Korošcem. Tako smo se odločili, da si najprej ogledamo tovarno celuloze Obir pri Železni Kapli, nato pa še novo deželno gasilsko šolo v Celovcu. Za pridobitev sredstev za izvedbo ekskurzije smo organizirali štiri delovne akcije, katerih se je udeležila večina prijavljenih za ekskurzijo.

Obir, kjer smo si ogledali vse proizvodne objekte, žal pa je le majhen del tovarne obratoval, saj pri njih nimajo delovnih sobot tako kot pri nas. Po ogledu so nam postregli še s kavo in viskijem, tako da smo si malo opomogli. Od tu smo se odpeljali v Celovec, da si ogledamo Deželno gasilsko šolo. Ta šola organizira tečaje za gasilce iz cele Avstrije. Ti tečaji trajajo največ teden dni. V šoli je zbrana najmodernejša gasilska oprema, poleg šole pa stoji tudi „hiša za požare“, v kateri „zakurijo“ pravi požar



Tako izgleda nova Deželna gasilska šola v Celovcu.

V soboto, 17. 10. se nas je 38 zbralo pred vratarjem in odpeljali smo se proti mejnemu prehodu na Jezerskem. V Kranju se nam je pridružil še Milan Valjavec iz Trziča, katerega smo že prej zaprosili za vodstvo po Koroški, saj on že dalj časa tesno sodeluje z gasilci onstran Alp in nam je veliko pomagal pri pripravi in izvedbi ekskurzije. Ob Jezeru pod Jezerskim smo imeli kratek postanek za malico in nato nadaljevali pot proti Jezerskemu. Tu so nam na naši strani meje lepo pregledali denarnice, nato pa naš po približno polurnem čakanju spustili čez mejo v Avstrijo. Ker je bil to popolnoma nepredviden postanek, smo s kar precejšnjo zamudo prispeli v tovarno celuloze

in potem organizirajo gašenje objekta. Namestnik ravnatelja šole nam je po ogledu izročil spominsko plaketo šole, mi pa smo mu izročili naše priznanje. Nato smo se odpeljali do prve trgovine, ki so jo ravno zapirali, vendar pa so se jim ob pogledu na našo skupino oči kar zasvetile in so z veseljem podaljšali svoj delovni čas (kar se pri nas skoraj gotovo ne bi moglo niti slučajno zgoditi). Po tem postanku smo se odpeljali še na Gosposvetsko polje, kjer smo si ob knežem prestolu privoščili malo daljši postanek in hladno kosilo. Ob čudovitem Vrbskem jezeru smo se nato vračali proti domovini do mejnega prehoda Podkoren. Od tu smo se spustili v Kranjsko goro, kjer smo

ekskurzijo zaključili s (končno!) toplo večerjo in v veseljem razpoloženju ob harmoni-

ki, ki sta jo neutrudno vlekla Tone in Božo.

dm

OKTOBER MESEC POŽARNEGA VARSTVA

## Veliko vaj in preizkusov opreme

V oktobru, ki je mesec požarne varnosti, aktivnosti gasilcev po gasilskih društvih doživijo svoj vrhunec – izdelamo poseben program dela, ki ga v tem mesecu tudi izpolnimo. Kot vsako leto smo si tudi letos gasilci Gasilskega društva Jelovica zastavili lep program in ob koncu meseca smo z zadovoljstvom ugotovili, da smo ga v celoti izpolnili. Naj sedaj navedem le glavne akcije oziroma točke programa, ki smo ga izpeljali.

V začetku meseca smo se udeležili meddruštvene vaje v naši sosednji DO LIO Gradis. Naša članska desetina je na tej vaji izvedla prikaz gašenja z uporabo vode iz hidranta na goreči objekt – v tem primeru žagalnico.

Vsaka desetina našega društva je izvedla tudi vajo na enem od naših obratov. Tako so člani šli na Sovodenj, veterani v Gorenjo vas, članice pa v Predvor. Na obratih smo si ogledali najbolj požarno ogrožene točke – lakirnice, kotlovnice, silose in skladišča, ter se seznanili s protipožarno zaščito. Preizkusili smo tudi hidrantno omrežje in ponekod zamenjali cevi v orodiščih. S člani desetin po obratih pa smo se tudi pogovorili o težavah, s katerimi se gasilci srečujemo pri svojem delu.

Sektor Škofja Loka je organiziral sektorsko vajo na obratu Termike na Trati, s predpostavko požara na mazutni postaji. Naša naloga je bila črpanje vode iz bazena na obratu proizvodnje montažnih

hiš v Jelovici. V vaji je sodelovalo 11 društev z 98 gasilci, kar je bila zelo lepa udeležba. Po vaji je bila v Domu družbene zaščite organizirana še strokovna analiza, kar smo izkoristili tudi za izmenjavo mnenj o problemih pri morebitnem resničnem požaru. Za konec pa smo si ogledali še film na temo: Požari v lesno predelovalnih obratih.

V tem mesecu je komisija iz Občinske gasilske zveze pregledovala tudi letoletno delo društev. Pri teh pregledih so najbolj pozorni na urejenost in okolico gasilskega doma, stanje opreme, udeležbo na vajah, predavanjih in požarih, preventivno delo, delovne akcije ter prav tako na vodenje raznih evidenc in urejenost administracije. Po prvih, neuradnih podatkih, je tudi letos naše gasilsko društvo med najboljšimi v občini.

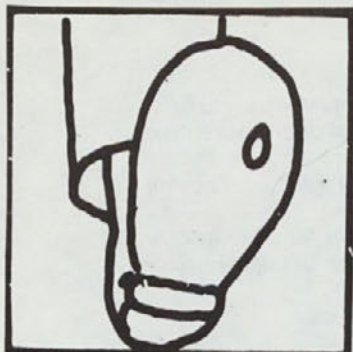
Prav tako so se člani našega društva udeležili problemske konference, ki jo je organizirala SZDL na temo Požarna varnost v občini ter seminarja za UKV zveze.

## Nove cene stavbnega pohištva

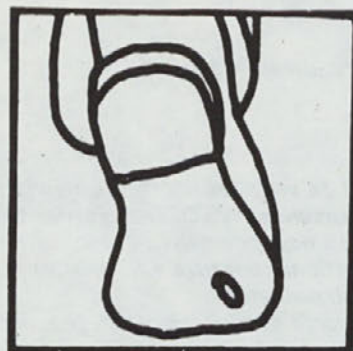
V glasilu lahko preverete, koliko so se v letošnjem letu dvignile cene repromaterialom. Zaradi cenovnih neskladij je bila Jelovica prisiljena dvigniti cene svojim izdelkom. Večina izdelkov se bo tako v tem mesecu podražila za 20 do 30 odstotkov, nadsvetlobni ele-

menti pa za 50 odstotkov. Ker bo seveda zaradi teh višjih cen pričakovati nekaj manjšo prodajo, v marketingu že razmišljajo o tem, kako povečati reklamiranje in s kakšnimi ugodnostmi in nagrajevanjem kupcev premostiti ta cenovni preskok.

# KADROVSKE NOVICE



Zupan Borut, pripravnik  
Bogunić Lem



Boljunčič Igor, sporazumno  
Čefarin Mirko, odpoved  
Hudobivnik Stanislav, sporaz.

## UPOKOJILI SO SE

Roblek Marija  
Vrtač Ljudmila  
Čefarin Veronika  
Šiberle Katarina

## ZAHVALA

*Iskreno se zahvaljujeva s hčerko Klaro vsem svojim nekdanjim sodelavkam in sodelavcem, resničnim prijateljem kolektiva „Jelovica“, ki ste nama lajšali najhujše trenutke ob izgubi najinega dobrega, nepozabnega moža in očeta*

## MILANA OGOREVCA

*Nepozaben je vaš iskren, človeško prijateljski odnos, ki nama je sedaj v veliko tolažbo, ker ste resnično sočustvovali z nama in ste bili pripravljeni pomagati. Najlepše se zahvaljujeva za vsa ustno in pisno izrečena sožalja, za darovano cvetje, ki ga je tako ljubil in za spoštovanje na njegovi zadnji poti, ki ste ga izrazili v tako velikem številu.*

*Hvala tudi oktetu „Jelovica“ za prelepe slovenske pesmi, ki so mu bile najljubše in mu toliko pomenile.*

Berta in Klara  
Ogorevc



## TOZDAŠKA

(Rima se na narodno  
„En hribček bom kupil“)

Tam gori v dolini  
en TOZDEK stoji,  
usodo pa TOZD  
mu u Loki kroji.

Surovino zase TOZD že pridobi  
TOZDEK pa naj zase kako že skrbi,  
kam bo dal svoje ljudi.

Za TOZDEK so dobri  
tud plohi mokri  
saj suhe od TOZDA  
težko se dobi.

Če s frišnih moralov se okno nardi,  
za zračenje potlej skrbeti treba ni,  
če pa zraka ni, same so skrbi,  
saj je treba dihati.

Ko TOZDEK od TOZDA  
suh les je dobil,  
mu je zmanjkalo sape,  
ker ves je bil gnil.

Smo sklenili vsi,  
TOZDKA treba ni,  
saj z njim so same skrbi.

Ko TOZDEK postal  
je zopet obrat,  
spet delat ne more,  
tako kot bi rad.

Res TOZDAČI vsi so odbrenkali  
Toda les zato se nič bolj ne suši,  
za svoje žive dni smo nasankali,  
ker moralov ni in ni.

Tozdičević Tozo

## Novo drevo za nov gozd

*Naši gozdarji so pred časom zapisali, da naši gozdovi umirajo. Še več, da se čas njihove rešitve izteka, kajti stanje pri nas je slabše kot v drugih evropskih deželah. Na določenih območjih je dobilo umiranje že razsežnosti naravne katastrofe. Napadajo jih škodljivci, redčijo naravne ujme, kisli dež in človek. Propada naše veliko naravno bogastvo, ki ni pomembno zgolj zaradi lesa, ki je le deseti- na njegove vrednosti. Gozd je srce narave, saj vpliva na podnebje, ga vlaži, spreminja vetrove. Deluje kot čistilec zraka, blaži hrup, ščiti zemljo pred erozijo in zadržuje vlogo. V njem človek uživa naravo in išče sprostitve.*

Spoznanje, ki žal še ni seglo globje v zavest posameznika in družbe, je poskusni korak na poti k „ohranjevalni“ družbi. Spoznanje, ki nas vodi k novim podmenam in predpostavkam nove ohranjevalne družbe, v kateri:

1. je veselje omejeno,
  2. prevladuje ohranjanje pred porabo,
  3. njeni člani iščejo načine večjega uživanja kljub omejeni porabi.
- Seveda samo spoznanje ni do-

volj, potrebno ga je prelititi v dejanja, v vedenje in vedenje na vsakem koraku. V Belinki že nekaj let poskušajo pri ljudeh zbuditi in oblikovati drugačen,

UREDNIŠKI ODBOR glavni in odgovorni urednik Danica Miklavčič, člani: Stanka Žbogar, Franc Zihlerl, Milan Omahen, Jasna Debeljak, Anton Zupan, Irena Košnjak.  
Tehnični sodelavec Janez Čadež.  
Naklada 1.750 izvodov.  
Tisk: Tiskarna LINKE,  
Sp. Pirniče

# Grozeči znaki umiranja gozdov

Vir: Čas za rešitev gozdov se izteka, M. Hočevar, J. Pogačnik in M. Šolar, SIS za gozdarstvo Slovenije, Ljubljana 1987.

Za slučajnega opazovalca je gozd še vedno zelen, toda videz vara. Prvi znaki umiranja so očitni le šolanemu opazovalcu, nestrokovnjak opazi propadanje gozda šele, ko so drevesa že močno prizadeta in nezadržno propadajo.

Propad drevesa se začne s presvetlitvijo krošnje, s predčasnim osipom iglic in odpadanjem listov. Redčenje krošnje je sprva opazno le v zgornjem delu, pri smreki se lahko pojavi tako imenovano „okno“ nekaj metrov pod vrhom, nato pa se osutost širi od zgoraj navzdol ali od znotraj navzven, možne so tudi drugačne kombinacije. Krošnje propadajočih dreves so močno presvetljene, skoznje se dobro vidijo veje in debla, ki so pri zdravem drevesu skriti pod zelenim plaščem. Če se postavimo pod tako drevo, bomo zlahka videli ob deblu vse do vrha. V umirajočem gozdu ni več prave sence in zavetja.

Hkrati s presvetljevanjem krošnje na umirajočem drevesu lahko opazimo tudi druge vidne spremembe:

- Velikost, oblika in barva iglic in listov so nenormalni. Igllice, ki običajno ostanejo na drevesu več let (do 12 let pri jelki, 7–10 let pri smreki, 4 leta pri boru) odpadejo že po nekaj letih, listi listavcev rumenijo in odpadajo že avgusta in septembra.

- Letni poganjki so krajši kot običajno, višinska rast je zmanjšana, pogosto poganjki drugega reda le visijo na glavnih vejah (lametaefekt pri smreki).

- Na umirajočem drevju so popki pogosto deformirani in ne odganjajo. Tako drevje v boju za obstanek vrste pogosto cveti in semeni.

- Spremenjena je oblika krošnje (štorkljino gnezdo pri jelki, rob krošnje ni več strnjen, ampak prekinjen in vrzelast (skuštrane ali macesnu podobne krošnje pri smreki).

- V krošnjah je vse več suhih vej in vrhov, rast in razvejanost živih vej sta popačena (šibasti poganjki pri bukvi, težnja h grivastovejnemu tipu smreke, adventivni poganjki pri jelki).

- Debla se smoli, spreminja se poraslost z lišaji.

Našteti znaki niso značilni samo za poškodbe zaradi onesnaževanja, opazamo jih tudi pri stresnih poškodbah (suše pozebe . . .) in napadu sekundarnih škodljivcev. Po teh znakih zato ni mogoče sklepati na vzrok obolenja, ampak je treba povzročitelja določiti z izločitvijo znanih vzrokov (diferencialna diagnoza).

Izrazitost opisanih znakov umiranja omogoča ocenjevanje resnosti obolenja pri vsakem posameznem drevesu. V Srednji Evropi je osnovno uvrščevalno merilo delež odpadlih iglic ali listov v primerjavi z zdravim drevesom na istem rastišču. Razlikujemo 5 stopenj ogroženosti:

Stopnja	Delež odpadlih iglic/list.	Ogroženost
0	0–10 %	brez vidnih poškodb, na videz zdravo, normalno drevo
1	11–25 %	rahle poškodbe, možnost ozdravitve
2	26–60 %	poškodbe po vsej krošnji, ozdravitve le izjema
3	nad 60 %	močne poškodbe, drevje verjetno obsojeno na propad
4		propadajoče drevje, sušice

0 – Brez vidnih poškodb, na videz normalna, zdrava smreka

- strnjena, zvezdasta krošnja je polno igličava

- poganjki so močni in popolnoma obraščeni

- vrh je koničast

- na vejah je do deset letnikov iglic

- osutih je do 10 % iglic

1 – Rahel osip iglic

- v notranjosti krošnje je opazna osutost iglic, najbolj prizadet je del 2–3 m pod vrhom drevesa

- posamezne veje drugega reda so osute

- novi poganjki in iglice so krajši, ščerkovejnati tip smreke postaja grivast

- pojavijo se prvi znaki lametaefekta

- osutih je od 11–25 % iglic

2 – Močan osip iglic

- krošnja je jasno prosojna, lametaefekt je razširjen po celotni krošnji, pojavijo se pokončni adventivni poganjki

- veje drugega reda so deloma brez iglic, novi poganjki in iglice so kratki

- prizadeta je vsa krošnja, starejših letnikov iglic ni, na vejah so največ trije do štiri letniki pogosto porumenelih iblic

- po obliki je drevo podobno macesnu

- osutih je od 26–60 % iglic

3 – Zelo močan osip iglic

- krošnja je močno prosojna in ima videz skeleta

- posamezne vejice so odpadle, vrh je pogosto suh

- iglice so rumene, večkrat tudi rjave barve

- novi poganjki so šopasti

- posamezni deli krošnje so odmrli, drevo se začneja smoliti

- osutih je preko 60 % iglic

4 – Sušica, odmrli smreka

Pojav umiranja gozdov v Sloveniji že vrsto let načrtno spremljata Inštitut za gozdno in lesno gospodarstvo ter VTOZD za gozdarstvo Biotehniške fakultete v Ljubljani po najmodernejši metodologiji in z uporabo sodobnih tehnik – terestičnih opazovanj in meritev ter fotointerpretacij infrardečih barvnih posnetkov.

Prvi vseslovenski popis pojava umiranja gozdov leta 1985 je zanesljivo ocenil stanje na območju in republiški ravni in dovoljuje primerjavo s stanjem pri naših evropskih sosedih. Izsledki široko zastavljenega terenskega popisa na 1.207 popisnih mestih, sistematično razporejenih v mreži 4 x 4 km (deloma 4 x 2 km) po vseh slovenskih gozdovih (skupaj 24.932 ocenjenih dreves), so zaskrbljivočji. Načetih je 55 % gozdov, izredno slabo je stanje smreke in jelke, zaenkrat so razmeroma vitalni le še listavci, za katere pa iz izkušenj drugod po Evropi vemo, da reagirajo z zakasnitvijo, ker so v zimskem času, ko so obremenitve ozračja največje, brez listov.

Povsem zdravih gozdov v Sloveniji skoraj ni več. Drevje umira na Jelovici in Pokljuki, Pohorju, Snežniku in v Kočevskem rogu, vendar so razlike med posameznimi gozdnogospodarskimi območji opazne. Resno je stanje v slovenjegraškem območju, boljše pa v delih Slovenije, kjer prevladujejo listavci (Prekmurje, Primorska). Pa tudi tu povprečja prekrivajo krajevno umiranje sestojev iglavcev.

Primerjava z državami v Srednji Evropi, ki umiranje gozdov obravnavajo kot ekološko katastrofo, zahteva streznitev največjih optimistov. Smreka in jelka, naša najpomembnejša iglavca, sta bistveno bolj ogrožena kot v Nemčiji in Švici, zaenkrat je stanje boljše le še pri bukvi.

## Razsežnosti umiranja gozdov

Razsežnosti umiranja gozdov v Sloveniji že resno ogrožajo splošno koristni in lesno proizvodni pomen gozdov. S tem je ogrožena ustavno opredeljena vloga gozdov kot dobrine splošnega pomena, po kateri je treba gozdove izkoriščati v skladu s splošnimi, z zakonom določenimi pogoji, s katerimi je zagotovljeno njihovo smotrno izkoriščanje in drugi splošni interesi. Ogroženo je tudi uresničevanje pogojev iz 3. člena zakona o gozdovih (Uradni list SRS, št. 18/85), to je:

- trajnost gozdov in njihove vloge

- naraščanje prirastka in donosov

- usklajenost gojenja in izkoriščanja

- trajno in racionalno obnavljanje gozdov

- najustreznejše izkoriščanje zmogljivosti gozdnih rastišč.

Pogoji za gospodarjenje z gozdovi torej niso več izpolnjeni. Proizvodnja se bo zmanjševala, prirastek pada zaradi zmanjševanja vitalnosti sestojev in nižjih lesnih zalog.

Stroški izkoriščanja, gojenja in varstva gozdov se povečujejo, naravna obnova gozdov v najbolj ogroženih območjih ni mogoča, ni smotrna, zagotoviti bo treba dodatna sredstva za sanacijske, melioracijske, protierozijske ukrepe, ker obnova sestojev z gospodarskimi drevesnimi vrstami ne pride več v poštev.

Nadaljevanje prihodnjic