



KMETOVALEC

GLASILO KMETIJSKE DRUŽBE V LJUBLJANI

VINARSKEGA DRUŠTVA

IN KONJEREJSKEGA DRUŠTVA ZA DRAVSKO BANOVINO V MARIBORU

Izhaja 15. in zadnjega v mesecu. — Člani Kmetijske družbe dobivajo list brezplačno. — Cena listu za nečlane 30 Din, za inozemstvo 40 Din letno. — Posamezna številka stane 2 Din — Uredništvo in upravištvo je v Ljubljani, Novi trg šte. 3. Glavna urednika: Ing. Rado Lah in Franjo Kafol.

Štev. 6.

V Ljubljani, 31. marca 1932.

Leto 49.

Vsebina: Ozdravljenje naših gospodarskih razmer. — Zanimiva sličica. — Vprašanja in odgovori. — Sadite zgodnji krompir! — Uničevanje plevela. — Razno. — Za in proti hmelju. — Nasadi po njivah. — Hren. — Mangold ali blitva. — Vprašanja in odgovori. — Razno. — Še enkrat o obnovi vinogradov. — Naprava vinskega kisa. — Vinogradnikom v premišljevanje! — Vprašanja in odgovori. — Razno. — Pomoč pri napenjanju živine. — Navodila glede postopanja pri valjenju odbranih jajc selekcijskih kokoši. — Vprašanja in odgovori. — Razno. — Čebelar v zgodnji spomladi. — Razno. — Izpremema gozda v druge kulture. — Vprašanja in odgovori. — Razno. — Moč združništva v naši državi. — Razno. — Družbene vesti. — Iz delovanja pri podružnicah. — Gospodarske vesti. — Tržni pregled.

Inserati se računajo po naslednjih cenah:

1/24 strani	Din 80—	1/4 strani	Din 350—	1/2 strani	Din 1000—
1/12 strani	Din 160—	1/2 strani	Din 500—	1/3 strani	Din 2000—
1/6 strani	Din 250—	1/3 strani	Din 700—	Priloga listu stane	Din 100 za 1000 kom.

Maša naznanila do 20 besed stanejo Din 20—, vsaka nadaljna beseda 1 Din.



Uničuj plevel!

Spomladi ko požene plevel v žitnem polju in razvije 2-6 listov, moramo raztrositi

neoljeni apneni dušik

zgodaj zjutraj, dokler je rosa, na en oral 60-80 kg.

Naročila sprejema

Tvornica za dušik d d., Ruše

in Kmetijska družba ter njene podružnice.



KMETOVALCI, UPORABLJAJTE PRI GNOJENJU VEDNO

40% KALIJEVO SOL

ker samo na ta način se poleg fosfornih in dušičnih gnojil dosežejo največji pridelki prvovrstne kvalitete in je dobičkanosnost umetnih gnojil zagotovljena. Gnojite zgodaj spomladi **na oral!**

Za žita in koruzo	50—80 kg	} 40% kalijeve soli
Deteljo, travnik, in pašnik	100—120 kg	
Krompir, peso, repo	120—150 kg	
Trto, hmelj in sočivje	150—200 kg	

Vsa potrebna navodila o gnojenju z umetnimi gnojili Vam da brezplačno:

AGRIKULTURNO KEMIČKI URED ZA KALIJEVO GNOJENJE
Zagreb, trg burze 3/II.

Kmetijska družba ima za svoje ude v zalogi naslednje kmetijske potrebščine:

Njene zaloge se nahajajo: v Ljubljani, Novi trg 3; v Mariboru, Meljska cesta 12; v Celju; v Brežicah pri Zvezi kmetijskih podružnic; v Tvanjkovcih pri Lovro Petovarju; v Murski Soboti pri kmetijski podružnici; v Novem mestu pri kmetijski podružnici; na Rakeku pri tvrdki Levstek & Oblak; v Ptuju pri Kmetijskem društvu.

Skladišče Kmetijske družbe v Celju se je preselilo od kolodvora začasno v prostore g. Reberšaka v Zavodni (Zeleni travnik), kjer je bila dosedaj zaloga cementa.

Umetna gnojila.

Cene veljajo za nadrobne in vagonске pošiljate.

Apneni prah, rinfuza (prosto) naložen v Trbovljah ali Zagorski apnenci po Din 15.— 100 kg, samo vagonске pošiljke.

Apneni dušik 16%, v vrečah po Din 195 za 100 kg, v pločevinastih posodah Din 210 franko vsaka postaja, če se naroči najmanj 1000 kg. Na drobno v pločevinastih posodah Din 215 za 100 kg, franko skladišče. Za 1 ha 200 do 300 kg.

Čilski soliter, 15,5% dušika, v vrečah približno po 100 kg po Din 2,80 za kg. Pri vagonskem in polvagonskem odjemu cena po dogovoru.

Kalijeva sol 42%. Na drobno po Din 170 za 100 kg, vreče po 50 kg stanejo Din 87. Za 1 ha 200—300 kg. Pri vagonskem in polvagonskem odjemu cena po dogovoru.

Kostni superfosfat 18/20%. Cena Din 118 za 100 kg Ljubljana-Maribor. Na hektar 300 kg. Pri pol ali vagonskem odjemu cena po dogovoru.

Nitrofoskal-Ruše, mešano gnojilo, 8% kalija, 4% dušika in 8% fosforne kisline po Din 140.— za 100 kg, vreče po 50 in 100 kg, franko vsaka postaja, če se naroči najmanj 2000 kg. Na drobno z uvoznino in prevoznimi stroški Din 142 za 100 kg. Za 1 ha 400 do 600 kg.

Razklejena kostna moka. 30% fosf. kisline, 1/2% dušika po Din 95.— za 100 kg. Vreče po 100 kg. Za 1 ha 250 do 300 kg.

Rožena moka, izborna dušičnato gnojilo za vinograde po Din 220.— za 100 kg. Vreče po 100 kg. — Za 1 ha 300—500 kg.

Rudninski superfosfat 16% po Din 90.—, 100 kg. Pri pol ali vagonskem odjemu cena po dogovoru.

Surova kostna moka z 10—12% fosforove kisline in 4% dušika po Din 95.— za 100 kg. — Za 1 ha 300—400 kg.

Thomasova žlindra 18%, po Din 94, vsak odstotek po Din 6.— več za 100 kg. Pri vagonskem odjemu cene po dogovoru. Opozorjamo vse naročnike, da se ne moremo vezati na 18%no blago, ker moramo prevzeti žlindro od tovarne le od 18—20%. Tovarne zamorejo blago dobavljati le po izpadu produkcije.

Semena.

Vsa naša semena so najboljše vrste, zanesljivo kaljiva, predenice prosta, preiskana po državnem Kmetijskem in kontrolnem zavodu v Ljubljani in plombirana v originalnih vrečah.

Domača detelja, pristna gor.	Ang. ljulika	à Din 11
Lucerna, pristna banaška	Laška ljulika	10
Švedska detelja	Travniška bilnica	15
Hmeljska lucerna	Navadna latovka	21
Bela detelja	Lisičji rep	34
Mačji rep	Navadna šopulja	22
Pasja trava	Pasji rep	24
Francoska pahovka	Ovčja bilnica	19
	Pokončna stoklasa	24
	Esparzeta v lušč.	10

Zmesi travnega in deteljnega semena, sestavljena po strokovnih navodilih iz zgoraj imenovanih vrst stanejo:

- Štev. I. Za barski svet Din 19.—
- Štev. II. Za peščeno zemljo Din 19.—
- Štev. III. Za srednje težko zemljo Din 18.—
- Štev. IV. Za težko zemljo Din 18.—
- Mešanica za vrtove Din 20.— Vse za 1 kg.

Korenjevo seme, saarfeldsko, dolgo zlatorumeno po Din 36.— za kg.

Semenska pesa Mamuth, rdeča po Din 8.— za 1 kg.

Semenska pesa Eckendorfi, rumena po Din 8,50 za 1 kg.

To seme je jamčeno pristno severnonemško, najvišje kaljivosti. Vreče iz jute, kakor poštnina, se posebej računajo po lastni ceni.

Semenska grahara, jara, po Din 3,50 za 1 kg.

Semenski oves po Din 2,50.

Semenski ječmen, jardi, Din 2,50.

Porzol, suho sredstvo za uničevanje snetjavosti, zavitek 200 gr. po Din 20.—, očisti 100 kg semena.

Uspulun, sredstvo za namakanje žita proti snetjavosti po 250 gr, zavitek à Din 32.

Krmila.

Klajno apno v izvornih vrečah, težkih 50 kg po Din 4,70 za kg, na drobno Din 3,80 za kg.

Lanene tropine za 38/40% beljakovin in toščice po Din 2,40 za 1 kg v vrečah po 50 kg.

Orehove tropine za 48% beljakovin in 8% maščobe po Din 2,60 za 1 kg v vrečah po 80 kg.

Ribja moka v originalni vreči 100 kg po Din 5,50 za kg, na drobno Din 6,50 za kg.

Ribje olje za živino v ročkah po 3 kg = 65 Din; se pošilja po pošti; v steklenicah po 1/4 litra Din 14.—, v steklenicah po 1/2 l Din 24; v posodo kupca po 18 Din za kg.

Živinska sol v vrečah po 50 kg za Din 82 (samo v Celju).

Pekk hrana za živino z vitaminom po Din 62 za kg.

Rudninski kamen za lizanje komad Din 12, aluminijasti obroč k temu Din 15.—.

Živinorejski in mlekarški predmeti.

Slamoreznica Köla H320 za motorni pogon po Din 3200.

Slamoreznice Borek: JS8 po Din 1380, VS10 po Din 1550 VFS12 po Din 1750, VFSR12 za verigo po Din 2000, VFS14 za verigo po Din 2000, Alpina 12 po Din 1800, HLC za ročni pogon ali motorni pogon po Din 2000, EAS za motorni pogon Din 3200, z varovalko Din 3500, EBBS za motorni pogon Din 3500, z varovalko Din 3800, Rapid 12 po Din 4100, z varovalko Din 4400. KS 2A za ročni pogon Din 1800.

Drobljač (šrotar) „Gloria 3“ Din 3000, za oves EMO po Din 1900.

Reporeznica Borek EWC po Din 950 EWL po Din 700, EWO po Din 700.

Reporeznice, domače, male po Din 370, velike po Din 700.

Telečji napajalniki po Din 100.—

Gumijevi seski za napajalnike po Din 25.—

Gobčni odpiralci Expres Din 150 za komad.

Posnemalnik Vega E za 75 lit. po Din 1200; G za 200 lit. po Din 3800.

„Baltic“ posnemalnik HF za 35 lit. Din 700, za 130 lit. s podstavkom Din 2750.

rimje št. 1 za 5 lit. po Din 620, št. 2 za 10 lit. po Din 750.

Laktodensimeter (za določanje gostote mleka) po profesorju Gerberju po 40 Din.

Sirišče dansko originalno Hansenovo v prahu (iz Kodanja), v škatljicah po 25 gr po Din 12, 50 gr po Din 20, 100 gr po Din 40, 500 gr po Din 180.

Brzoparilnik Alfa s pocinkanim kotlom, 50 literski po Din 1250; 80 literski po Din 1625.

Brzoparilnik Wema z bakrenim kotlom, 90 literski po Din 1700.

Brzoparilnik domači, s pocinjenim kotlom 60 literski po Din 850; 80 literski po Din 950.

Garnon zoper zivalske kožne bolezni 15 Din.

Živnozdravniški predmeti (češki izdelek); požiralnikove cevi za teleta Din 70, za goved po Din 220; trokarji za teleta po Din 70, za goved po Din 70, irigatorji kompletni (po 3 litre) po Din 80.—; irigatorji, kompl. (po 2 lit.) Din 70.—; škarje za obrezovanje parkljev Din 184; zaustavljači, poniklani Din 60; mlečni katetri Din 6.— in 12.—. Obroči za bike, poniklani po Din 26, navadni po Din 22; toplomer za merjenje vročine po Din 25 in 30; znamke za perutnino celoidne po Din —,25 za komad, aluminijaste z številskami po Din —,75 za komad, ušesne znamke za živino po Din 1,50 za komad.

Sikuro, hlevski odpenjač komad Din 10.

Sadjarski in vrtnarski predmeti.

Arborin, sredstvo zoper drevesne škodljivce, v steklenicah po 1 1/2 kg po Din 20, v ročkah po 3 1/2 kg Din 50; v sodih po 100 kg po Din 9.— za kg, v sodih kupca po Din 10.— za kg; najmanj 25 kg.

Kultivatorji (ročni Kunde), à Din 28.—, 34.—, 40.—, Rapid motike s ploščnatimi noži I. Din 70.—, II. 75.—, s kotnimi noži I. 72.—, II. 76.—, s stranskimi noži I. 92.—, II. 98.—, domače kopačice po Din 15.—.

Solbar, zavitki po 1 kg Din 26, po 5 kg Din 22 za kg.

Mazavo mlo à Din 10.— v posodi kupca.

Nosprasen, zavitki po 5 kg Din 24 za kg, 1 kg Din 30.

Agritox v posodah po eno šestnajstinko litra po Din 18. po četrt litra po Din 40.

Arsol po 500 gr po Din 25.

Sulfarol 500 gr po Din 25.

Cepilna smola v škatljicah po $\frac{3}{4}$ kg po Din 7; v škatljicah po $\frac{1}{2}$ kg po Din 13.—; $\frac{1}{4}$ kg po Din 25.—.

Garkon zoper rastlinske škodljivce 15 Din.

Najboljši cepilni noži, pripravljeni za vse načine cepjenja sadnega drevja od Din 33 do Din 102.

Brusni kamni za Kundejevo blago po Din 15.—, 25.— in 46.—.

Prvovrstni vrtni noži, (obrezači) od Din 50 do Din 54.

Navadne drevesne škarje za obrezovanje sadnega drevja in trt od Din 20 do Din 42.

Drevesne škarje za obrezovanje vrhov, rezanje cepičev in goseničnih gnezd Din 135 do 150, peresa k škarjam po Din 1.

Drevesne škarje Kunde od Din 40 do 190.

Drevesne žage Din 40 do 90.

Drevesne ščetilne krtače, za čiščenje debel in vej na starem drevju od Din 18 do Din 40.

Pasti za voluharje (kleščce), a Din 8.—, cevke a Din 10.—.

Strgulje za drevje po Din 26.—.

Ročna škropilnica „Nova“, 1 $\frac{1}{2}$ literska Din 160.—.

Škropilnice ročne, Perras, ponikljane 1 lit. Din 220. Podaljšane cevi za te škropilnice po Din 20.— za komad.

Škropilnice za sadno drevje in hmelj „Unikum“ od tvrdke „Nechvile“, ročno-prevozne z dvema cevma po 3 m, štirimi podaljševalnimi cevma po 75 cm, 2 bambusovimi cevma po 4 m in patentnim razpršilnikom Din 2400.

Samodelna nahrbtna škropilnica A. H. 20 tvrdke Nechvile po Din 1100. Vega, francoski sistem, po Din 1340.—, K, 8 litrov po Din 960.—, 12 litrov po Din 1040.—, 16 litrov po Din 1100.—, vse z 4 metersko bambusovo cevjo.

Sulikol (koloidalno žveplo) proti oidiju, 1 kg a Din 60.—.

Škropilnice. Filckove nahrbtnne po sistemu Jessernig po Din 600 komad, s pumpo na poteg po Din 600 za komad.

Razpršilnik Filck za visoko drevje po Din 110 za komad

Razpršilnik Kovina, a Din 35.—.

Ročna škropilnica „Kleines Wunder“ Din 750.

Škarje za striženje melj od Din 40 do Din 120

Arbocol lepilo za drevesne pasove 250 gr po Din 24, 500 gr po Din 40.

Papirnati drevesni pasovi za lovljenje mrčesa po Din 3 za meter.

Papir za lepljive pasove po Din 0.50 za meter. Dobi se v ovitkih po 50 metrov.

Tobačni izvleček v sodih po približno 200 kg po 5 Din kg na drobno v pločevinastih kantah po 4 in pol kg vsebine po 40 Din, v steklenicah po 2 kg po 15 Din in po 1 kg po 8 Din z embalažo vred. Po pošti se razpošilja le pločevinaste kante.

Rafija liče, kg po 18.— Din.

Vilaste lopate za rahlanje zemlje po Din 90.

Vrtne zalivalke „Jajag“ 10 lit. Din 160, 12 lit. 180, 14 lit. Din 200, 16 lit. Din 215, 3 lit. Din 155.

Wilbis-mast zoper zajce Din 21.

Vinogradniški in kletarski predmeti.

Azbest Clarit za čiščenje vina po Din 80 za ko

Bernadotov vinometer, originalni, a Din 40 za 1 komad. Kalimetabisulfit v tabletah po 10 gr, a Din 1.—, 1 kg

Din 80.—.

Eponit za čiščenje vina po Din 45 za kg.

Salolidin (antiklor natrijev tiosulfat) v sodih po ca 300 kg. a Din 5.60 za 1 kg, v manjših količinah po Din 6.— za 1 kg.

Uranija zelenilo v zavitkih po 1 kg a Din 60, po $\frac{1}{2}$ kg Din 33.—, v zavitkih po 15 dkg Din 15.—.

„Stopp“ nastavke za škropilnice (hipni zatvor iz medenine) sistema Fr. Nechvile po Din 140.

Trtne škropilnice, bakrene original Vermorel Din 440.—, Original Austria Din 440.—, Original Superieur Din 400.—, Vermorel domača Din 300.—, Austria domača Din 300.—, Uni-

verzal Din 400.—, Chaudoir Din 400.—, Hofferton Din 400.—, Non plus ultra Din 360.—, Salvator Din 400.—, Jubila Din 500.—.

Potrebščine k škropilnicam: kolena po Din 10, razpršilnik Deut po Din 130, navadni razpršilnik po Din 16. Prehodna cevi z hrizgalno cevjo s cedilom po Din 80 za komad.

Gumijevе cevi za škropilnice 10 x 3 po Din 13.—, 13 x 3 po Din 16.—, drobne za vino po Din 7.— za meter.

Gumijevе kroglice po Din 2.— do 2.50.

Gumijevе plošče po Din 10.— za 1 komad.

Žveplovi trakovi na azbestu po Din 16 za kg.

Žveplalnik za sode po Din 60 za komad.

Žveplalniki, ročni, a Din 65 za 1 komad.

Opozarjamo vse naročnike, da smo znižali cene slamo-reznicam, travniškim branam, trtnim škropilnicam i. t. d.

Poljedelsko orodje in stroji.

Gnojnične sesalke (gnojne pumpe) 330 cm po Din 880, 360 cm po Din 900, 390 cm po Din 920, 420 cm po Din 950, 450 cm po Din 970, 290/420 cm po Din 1080.

Gnojnične črpalke, domači izdelek, v dolžini 3 m Din 600, 3.30 m Din 6.35, 3.90 m Din 705, 4.20 m Din 740, 4.50 m Din 775.

Gnojnične sesalke F 400 Din 980 F 450 Din 1000.

Gnojnična sesalka „Kremžar“ dolžina 3 m Din 1250, 3.5 m po Din 1300; podaljšek 1.50 m Din 250

Razpršilnik za gnojnične sode po Din 98.—.

Robkač za koruzo EMR po Din 1000, mali ročni po Din 80.

Lopate za štihanje po Din 24.

Lopate za nakladanje po Din 24.

Grablje železne, 10 do 16 zob po Din 12.50 do 20.

Vile železne, s tremi roglij po Din 14, s štirimi po Din 15.

Vile garantirane, s štirimi roglij po Din 25, s tremi roglij Din 23.

Sackovi plugi in pluzni deli:

D10MN po Din 1050, D9SS po Din 1100, D8MN po Din 1000, D7MN po Din 900.— s pluzno na vijake Din 1250.—

D6MNR 750, D5MNR Din 700, dvojni obračalni plug BW5 po Din 1650, dvobrazdni plug ZH9 po Din 1520, obračalni plug

NW5 po Din 1130, NW7 po Din 1150. Plug D6X po Din 730, E6WN po Din 730, dvobrazden lahki ZRB6 po Din 1100.—.

Ospalnik DHUN po Din 700. Ospalnik BHR a Din 400.

Glave D9SS po Din 410, D8MN po Din 400, D7MN po Din 300; D6MN po Din 270; SUN na dve brazdi 420 Din. za osipanje 300 Din; HNW7 po Din 470, ospalnik DHUN po Din 480.

Glave L5 po Din 200, L6 po Din 220, H6WN po Din 260, URB4 za lesene pluge po Din 150.

Lemeži za D7 po Din 30, za D6 po Din 25, za obračalne pluge po Din 35.

Plazi za D6 in D7 po Din 15 za komad.

Črtala za D8 po Din 30 za D7 in D6 po Din 25

Deske za D6MN po Din 90; za D7MN po Din 100; za D8MN po Din 135.—.

Prevozna priprava za D7, D6 po Din 190.

Kultivator FZBVR s 7 noži po Din 1600, z 9 peresnimi noži po Din 1700.

Pluzna z peresnim podzemeljskim rahljačem sistem Rendhaak po Din 1.200.

Pluzna na vijake po Din 650.

Pluzne, enokolesne po Din 170.

Brzoklepalnik „Stubai“ po Din 370 za komad.

Brane:

Dvodielna njivska brana 4b, široka 166, težka 62 kg a Din 700. Trodielna njivska brana IVa, široka 2.50 m, težka 92 kg

Din 1300. Dvodielna njivska brana I, široka 2 m, težka 88 kg, Din 1350. Trodielna njivska brana Ia, široka 2.25 m, težka 107 m, Din 1450. Dvodielna brana 18' Din 450.—.

Travniške brane z zvezdnimi členki Z. 1. široke 1.50 m, težke 44 kg Din 640, Z 2 široka 1.85 m, težka 52 kg po Din 710, Z 3, široka 1.50 m, težka 50 kg po Din 700.

Travniške brane z noži N 3, široke 1.80 m, težke 78 kg Din 930, N 2, široke 1.50 m, težke 67 kg po Din 820.

Kombinirana travn. in njivska brana KW1, dvodielna, široka 1.50 m, težka 60 kg po Din 950. njivska brana KW2, široka 2.25 m, težka 88 kg, trodielna po Din 1350.

Brane na krožnike SEIOL Din 3500.

Planet št. 8 — kot okopalnik, ospalnik in kultivator, globočina izpremenljiva, teža okoli 40 kg, Din 650, ročni po Din 160

Izluščevalec za deteljo EVSM Din 1200.—.

Triljerji (originalni Heidovi), razr. II/2 po Din 3450, V/2 po Din 4850, II/1a po Din 2350.

Sejalni stroj Sack 1.50 m širok, devetvrstni BETTA po Din 4550; sejalni stroj Sack 1.50 m širok, enajstvrstni BETTA po Din 4800, H9 po Din 2.700.

Pracnerev sejalni stroj Budućnost, trinajstvrstni po Din 4500, petnajstvrstni po Din 4800.

Senior ročne sejalnice H po Din 920, L4 po Din 1.150.

Vitelj (gepelj) GEF po 2500 Din; transmisija za vitelj E po Din 1630, D800 po Din 540.

Bencin motorji Lorenz 2 $\frac{1}{2}$ —3 KS Din 8000, 3—4 KS Din 10.000, 3—4 KS stabilni Din 9000, 4—5 KS prevozni Din 14.000.

**LANENO OLJE, FIRNEŽ, BARVE,
LAKE, KIT, LANENE TROPINE**

ter vse v to stroko spadajoče blago prvo-
vrstne kakovosti po solidnih cenah in
točni postrežbi, najugodneje kupite pri
domačem podjetju

MEDIC-ZANKL

tovarne mila lakov in barv
družba z o. z., lastnik FRANJO MEDIC

Centrala v Ljubljani, podružnice v Mariboru in Novem
Sadu. — Tovarne v Ljubljani, Medvodah in Domžalah.

POSOJILNICA V MARIBORU

I. L. S. S. Z.

NARODNI DOM

Telefon 21-08. Ustanovljena 1882.

Obrestule nerazane hranilne vloge po 5%,
vloge proti 3 mesečni odpovedi po 6 1/2%

Stanje hran. vlog nad Din 90.000.000--

Rezerve znašajo nad Din 6.000.000--

Posojila dale članom na vknjižbo po
8%, na osebno poročitvo po 9%.



J. BLASNIKA NASL.

UNIVERZITETNA TISKARNA

LITOGRAFIJA OFFSETTISK KARTONAŽA

ZALOŽNIŠTVO VELIKE PRATIKE

VREČICE ZA SEMENA

NAJSTAREJŠI GRAFIČNI ZAVOD JUGOSLAVIJE
IZVRŠUJE VSE TISKOVINE NAJCENEJE IN NAJBOLJ SOLIDNO
USTANOVLJENA LETA 1828

MASTIN

Najuspešnejše sred-
stvo za refo domače
žitne je brezdoomno

ki pospešuje rast, odebelitev in oma-
stitev domače, posebno klavne ži-
vina. — Jasen dokaz neprecenljive
vrednosti >MASTINA< so brezšte-
vilna zahvalna pisma.

Cena: 5 škat. 46 Din.

10 škat. 80 Din.

LEKARNA TRNKOCZY

LJUBLJANA, MESTNI TRG ŠTEV. 4.
(Zraven Rotovža.)

Mestna hranilnica ljubljanska

LJUBLJANA, Prešernova ulica št. 3
je največja regulativna hranilnica v Jugoslaviji.

Ima vlog nad 480.000.000 Din.

Za vse vloge jamči ljubljanska mestna občina z vsem
svojim premoženjem in z davčno močjo.

Vse naložbe obrestuje kar najbolj ugodno. — Posojila se
dovoljujejo na posestva, menice in vrednostne papirje čim
najceneje. — Za male trgovce in obrtnike ima posebno
kreditno društvo, za pupilarne naložbe pa sodni de-
pozitni oddelek. Za varčevanje mladine izdaja domače
hranilnike. Za pošiljanje denarja po pošti pa svoje
položnice.

Telefon št. 2016 in 2616.

Poštni čekovni račun št. 10533

Uradne ure za stranke so od 8. do 12. in pol.

SADJARJI Uporabljajte za zimsko in
pomladansko škropljenje sadnega drevja

ARBORIN

ki Vam zatre vse škodljivce

Arborin izdeluje

„CHEMOTECNA“

družba z o. z.

LJUBLJANA, MESTNI TRG 10

(na dvorišču veletrgovine A. & E. Skaberne)

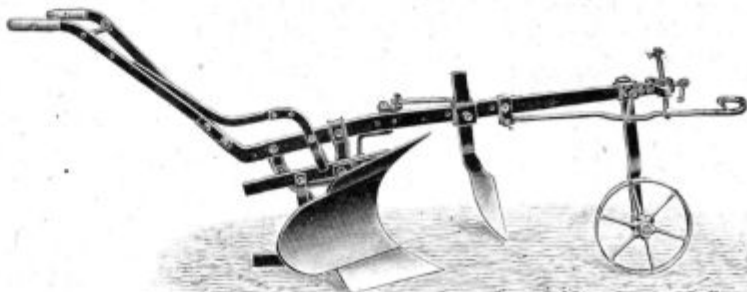
RUD. SACK

tovarna poljedelskih
strojev in orodja

LEIPZIG.

Podružnica: WIEN.

Sackove stroje ima v zalogi:
Kmetijska družba v Ljubljani.



R.S.

Ozdravljenje naših gospodarskih razmer.

Kmetški opazovalec.

Udeležil sem se zadnjega kmetijskega predavanja sreskega kmetijskega referenta W. v St. Ilju pri Mislinjah in si dovoljujem k svojim tamkajšnjim opazovanjem podati nekaj lastnih misli. Ni moj namen s temi vrsticami koga žaliti ali očitati napake našim kmetom, toda, ker poznam dobro kmetške razmere, smelo trdim, da so današnjim žalostnim razmeram v veliki meri krivi tudi kmetje sami, ker le preradi s prekrižanimi rokami gledajo v bodočnost in upijejo po podporah.

Na tem predavanju se je največ razmotrivalo o živinskih cenah, o gnojenju in oskrbovanju travnikov, o pridelovanju boljše krme, o perutninarstvu in o drugih važnih kmetških vprašanjih. Razni navzoči kmetje so izrazili svoja mnenja, in vsak je smatral, da je pametnejši od drugega. Tako so n. pr. ugovarjali, češ, za travnike ni dovolj gnoj; radi bi si napravili gnojnične jame, pa ni sredstev, itd. Žal je to že stara pesem fistega, ki si sam noče pomagati in vedno najde za svojo bedo izgovor. Kar se tiče gnojničnih jam, poudarjam, da si jo lahko vsak sam napravi vsaj tako, da mu gnojnica ne bo odtekala na cesto in v potoke. Malenkostni stroški pri tem se mu bodo v kratkem dobičkanosno povrnili.

Če pride človek v deževnem vremenu v razne vasi, opazi, kako dež izpira gnoj in se gnojnica odteka z gnojišča in dvorišča po cestah v jarke in odnaša dragocene snovi s kmetije. Seveda, za napravo, četudi preprostega gnojišča in gnojnične jame, ni časa in denarja. Kdor je pa opazoval predpustne veselice, ki so jih prirejali preveč lahkomišelnih kmetje, in so trajale po cele dni in noči, je ugotovil, da ni bilo tamkaj nobenega pomanjkanja in se je mnogo potrosilo za jedi in pijače ter za druge nepotrebosti. Mnogo takih vesellic je končalo celo z žalostnimi posledicami, ki jih nočem tukaj navajati.

Na označenem predavanju so nekateri, posebno brihtni kmetje ugovarjali, češ, čemu bi se travnike izboljševalo in redilo več živine, saj še te ne moremo prodati. Dandanes je to sicer res. Dejstvo pa je in bo vedno ostalo, da se boljša živina vedno lažje in dražje proda nego slaba. In če primerjamo živinske sejme v Slovengraškem okraju pred vojno in sedaj, opažamo, kako močno smo glede kakovosti živine nazadovali. Svoječasno so prihajali k nam kupci daleč s severa in so našli mnogo dobrega blaga, ki so ga tudi primerno drago plačevali. Če se pa dandanes kdo k nam potruđi, in najde le mršavo, malovredno živino, se bo drugič ognil našega okraja.

Tudi glede mlečnosti krav smo tukaj zelo na slabem. Če se želi kupiti kak liter mleka, se ga išče lahko po vsej okolici, pa se ga bo še težko dobilo. Mnogi ga res nimajo, ker jim navadno primanjkuje dobre krme zaradi zanemarjenosti travnikov. Drugim se pa ne zdi vredno pobrigati se za tistih par

dinarjev, ko so bili preje vajeni dobivati le „jurje“. Tisti, ki so svoječasno redili 4—5 lepih krav, držijo danes v kakem temnem in mrzlem hlevu komaj 2 do 3 „bergle“. To propadanje živinoreje so povzročile visoke lesne cene. Še pred par leti se ni nihče zanimal za poljedelstvo in živinorejo, ker je v gozdu lažje dobil stotisočake. Kdor pa ni imel lesa na prodaj, si je nabavil kako kljuse, samo da je z vožnjo po cesti tratil čas in zaslužil kak dinarček, ki ga je potem večinoma pustil v gostilni.

Vedno se ponavljajo glasovi, da les nima cene. Kdo pa naj v tej krizi, ki je danes zavzela ves svet, kupuje les po primeroma visokih cenah ter gradi draga poslopja? Saj še pri nas navzlic njegovi nizki ceni ima le malokdo sredstva zanj. Žalostno dejstvo pa je, da niso domači gozdni posestniki niti v minulih zlatih časih z lastnim lesom popravljali svojih poslopij, ko bi to lahko in brez velikih žrtev storili; danes se pa pri njihovih poslopijih kažejo na strehah gola rebra in marsikatera hiša „že na kup leze“.

Hudi so današnji časi za kmeta, težke so nadloge, ki so ga zajele, toda samo s tarnanjem in zahtevanjem pomoči od javnosti, si ne bo pomagal. Predvsem leži njegova rešitev v samopomoči in v štedenju na pravem mestu.

Opomba uredništva. Prejeli smo ta članek od delovne kmetijske podružnice, ki nas prosi, da objavimo ta spis kot misli nekega tamošnjega dobrega poznavalca kmetških razmer. Četudi se ne strinjamo popolnoma z izvajanjem pisca, vendar objavljamo ta članek, ker je v njem, navzlic nekollko preostri kritiki, precej resnice.

Zanimiva slička.

France Magajna.

Moja rodna vas, v kateri domujem, šteje stoinpetdeset prebivalcev. Od te stopetdesetorice ljudi nas je ravno dvaintrideset pravovernih tobakarjev. Pravim, „nas je“, kajti — Bogu bodi potoženo — tudi jaz sem član vesoljne bratovščine kadilcev. To povem le zaradi tega, da bi mi kdo ne očitil običajne lastnosti reformatorjev, ki svoje slabosti prikrivajo in se zgražajo nad onimi drugih.

Poskusimo sedaj računati. (Trafika je v moji hiši, zato so mi podatki na razpolago.)

Mi od lokalne brigade dvaintridesetih vsak božji teden pokadimo, počikamo in pošnofamo za petsto dinarjev tobaka — to je srednja mera. Vsak, ki je količkej posečal višje šole, bo vedel, da šteje navadno krščansko leto dvainpetdeset tednov. Če pomnožimo sedaj petsto z dvainpetdesetimi, dobimo prijetno vsotico šestindvajset tisoč dinarjev. Torej dvaintrideset mož nas je, ki „pofajfamo“ to vsoto na leto. In da moremo to storiti, je potrebno, da si vsak moški, ženska in otrok od stoinpetdesetih prebivalcev pritrga toliko na izdatkih za resnične potrebščine.

To je vrag v tej razvadi in naši sebični brezsrčnosti. Lačen otrok pride v hišo in drži v roki dve jajci. Še topli sta, njegova mati se ni mudila, ko so putke zakokodajsale. „Prosim, za dve jajci kruha . . .“ In gre otrok s polovično štručko kruha domov, da ga bo tam mama razdelila njemu in bratcem in sestricam, dasi bi si ne pretegnila želodca, če bi ga pojedla sama. Uro ali kaj takega pozneje pa pride oče, sicer skrben in priden gospodar, in pravi: „Dajte mi škatlico cigaret.“ Pa gre nekaj dinarjev za deset cigaret namesto za kruh družini!

Šestindvajset tisočakov na leto — kolikšen davek je to za tako malo vas, ki ji vsega nedostaja. Ko bi se zgodil čudež, da bi opustili tobak in obrnili ta davek v skupno korist, kako daleč proti vzhodu in zahodu bi romala naša slava. Kako zelo bi se dvignila naša blaginja, naša samozavest in naš ponos!

Šestindvajset tisočakov — praktično dva vagona nitrofoskala bi dobili za to vsoto iz Ruš. Le poskušajte preračunati, koliko bi to dvignilo našo živinorejo in njene pridelke. Pa naša polja? In naši sadovnjaki? Od tolikšne letne množine tega umetnega gnojila bi lahko polovico porabili za naše stradajoče njive. Pa tudi, če je ne bi, če bi vso množino vrgli samo na travnike, bi z boljšim senom in povečanim številom goveje živine dvignili kakovost in količino hlevskega gnoja in s tem neposredno poljske pridelke in pridelke naših sadovnjakov.

Pa druge stvari, če bi prezrli umetna gnojila? V naši vasi imamo sejalni stroj. Preskusili smo ga in vsi vemo, da je to orodje neprecenljive vrednosti vsakemu poljedelcu. Potreben nam je, kakor lačnemu kruhu, a je samo eden in — kaj bo to med tolikimi! Pet sejalnih strojev bi dobili tobakarji v enem letu — pa še bi nam precej ostalo, če bi svoj tobačni davek obrnili v ta namen.

In veste, kaj še vse potrebujemo? Potrebujemo sadnih škropilnic, slamoreznic, mlatilnic, kultivatorjev za okopavanje in osipavanje in plugov za oranje. Naši domovi prosijo obnovitve, hlevi predelave. Nimamo dobrih gnojilšč. Naša stanovanja so borna in borna je naša obleka in naša hrana. Gospodinja sanja, kako bi bilo lepo, če bi imela lepo, novo, udobno ognjišče in svetlo aluminijevo posodo, mladost sanja o radiu, itd., itd. Ali, ali — denarja ni, denarja od nikoder ni razen za — tobak.

In naposled še hujše bi lahko bilo, v marsikateri vasi, ki jo, prijatelji moji po Slovenskem, poznate, je še veliko hujše. V naši vasi — Bog bodi zahvaljen za to — ni niti enega resničnega pijanca, niti enega šnopsarja — niti petih litrov žganja ne porabi naša vas na leto.

Če se zdijo komu te besede šaljive, naj se le smeje, a naj ne toži, da je ni prav nikjer pomoči zoper našo bedo.

Vprašanja in odgovori.

K vprašanju 2. v 4. številu „Kmetovalca“ „Kako pravilno napravim svojo oporoko“, smo od merodajne strani prejeli naslednji dodatek:

Določilo, da se deleži izplačajo šele po polnoletnosti posameznih otrok, ni v zmislu zakona, ki pravi, da ne trpi nujni delež nikake obremenitve, tudi ne v pogledu izplačilnega roka. Nujni delež zapade takoj in ga je zakonito obrestovati od dneva zapustnikove smrti. — Nujni delež znaša v zmislu zakonskih določil polovico tega, kar bi imel otrok dobiti, ako bi ne bilo poslednje voljne naredbe. — Na podlagi zakona pri-

pade vdovi ena četrtina moževega premoženja, njegovim otrokom pa tri četrtine in znaša torej nujni delež tri osmine premoženja. — Kdor hoče sam pismeno, brez prič napraviti oporoko, jo mora sam spisati in tudi podpisati s svojim polnim imenom. Le tedaj, če jo drugi piše namesto njega, morata biti vsaj dve prič prisotni, ki pa tudi lastnoročno podpišeta oporoko. — V oporoki mora zapustnik navesti tudi krstno ime žene in kako se je pisala kot samska, da se izključi morebitna pomota.

F. M.

Vprašanje 4. Kakor drugod, so bili tudi v naši občini na spomladanski banovinski kuluk za l. 1931. pozvani na delo posestniki, ki so izvršili dve enoti. Na tretjo enoto jih ni nihče pozval. Sedaj pa dobivamo vdove in nad 60 let stari posestniki od davčne oblasti poziv, da moramo tretjo enoto plačati. Prizadeti se proti temu upiramo, češ, da tudi ostali niso z delom odslužili tretje enote. Smatramo namreč za nepravilno, da moramo mi plačati tri enote kuluka, medtem ko so ga oni z delom odslužili samo dve enoti. **Kako je pravilno odrediti banovinski kuluk?** (F. R. v S.)

Odgovor: Kuluk za l. 1931. je bil od banske uprave odrejen na tri enote. Če je tudi župan dal izvršiti le dve enoti, nima to vpliva na predpis nadomestka kuluka po davčni upravi za one, ki po zakonu sami ne morejo izvršiti ljudskega dela. Vsled tega so dotični dobili plačilne naloge za tri enote. Ti so torej res oškodovani napram drugim. Izenačiti bi se to dalo na ta način, da župan za l. 1932. na občinski kuluk pokliče vse one, ki so odpravili v l. 1931. samo dve enoti, za eno enoto več kakor one, ki so plačali za tri enote v l. 1931. banovinski kuluk.

O. D.

POLJEDELSTVO IN TRAVNIŠTVO

Sadite zgodnji krompir!

Ing. R. Lah.

Med najvažnejše kulturne rastline slovenskega kmeta spada krompir, ki mu nudi še največ gospodarskih koristi. Ne samo, da mu služi kot izdatna hrana za družino in kot krma za živino, ampak v mnogih krajih je to edini ali vsaj glavni vir dohodkov njegovega gospodarstva. Zaraditega ni čudno, če mu tudi naš „Kmetovalec“ posveča več pozornosti kot marsikateri drugi kulturni rastlini. Gojitev krompirja je pa tudi s poljedelskega ozira velikega pomena, ker moramo zanj zemljo temeljito pripraviti in močno gnojiti, rastline pa skrbno obdelovati, vsled česar po njemu sledeče posetve dobro uspevajo.

Krompir nam da sicer precej dohodkov pri prodaji, toda lahko bi nam jih dal še več, ako bi v večji meri gojili **zgodnji krompir**, ki ima navadno mnogo višjo ceno nego pozni. Tak krompir zahteva pa še skrbnejše obdelovanje in močnejše gnojenje, kar se nam pa vsekakor dobro izplača.

Največjega pomena pri krompirju je gnojenje. Ker krompirjeva rastlina slabo izrablja hranilne snovi, ki se nahajajo v zemlji, je potrebno, da se mu dodajo v obliki raznih gnojil v zadostni množini. Hlevski gnoj je izredne važnosti, ker se ž njim zemlja rahlja in humus v njej pomnoži. Treba ga je pa pravočasno zaorati, in to najbolje jeseni. Če pa tega dela nismo mogli izvršiti, uporabljajmo spomladi samo dobro vležan gnoj. Toda samo s hlevskim gnojem ni še krita potreba hranilnih snovi za krom-

pir. Za pridelovanje večje množine posebno zgodnjega krompirja, dobre kakovosti, moramo gnojiti tudi precej z umetnimi gnojili.

Koliko hranilnih snovi vzame krompir iz zemlje, vidimo iz naslednjih števil. Pridelek od 200 q gomoljev na 1 ha odvzame zemlji: 160 kg kalija (t. j. 400 kg 40% kalijeve soli), 90 kg dušika (odgovarja 500 kg apnenega dušika) in 40 kg fosforne kisline (250 rudninskega superfosfata). Posebno pozornost vzbuja v teh številkah izredno velika potreba krompirja po kaliju. Ta ugotovitev mora biti kmetovalcem merodajna za pravilno gnojenje krompirja.

Kar se tiče dušičnatih gnojil, dosežemo pri krompirju najboljši uspeh z uporabo počasi delujočega apnenega dušika, ki ga pa moramo pravočasno potrositi vsaj 2 do 3 tedne pred saditvijo krompirja. Na ha vzamemo po 200 kg tega gnojila. Fosforna kislina se da v obliki superfosfata in zadostuje 200 kg na ha. Največjega pomena pa je kalij in je krompir, kakor je razvidno iz zgornjih števil, izrazita **kalijeve rastlina**. Kalij trosimo v obliki 40% kalijeve soli pravočasno, t. j. vsaj 2 tedna pred saditvijo krompirja. To pa zaradi tega, da vlaga kalij enakomerno v zemlji porazdeli, tako da ga mlade krompirjeve koreninice čim prej lahko vsrkajo vase.

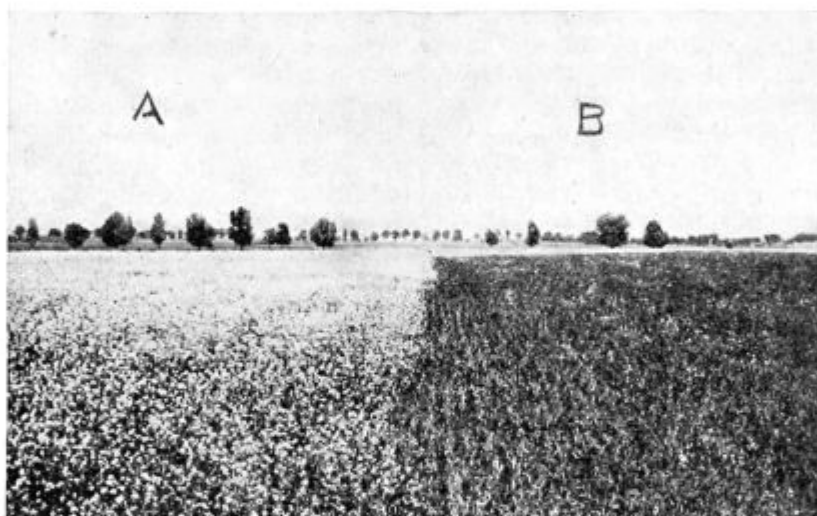
šanje glede gnojenja krompirja z umetnimi gnojili rešeno.

Ker ima zgodnji krompir vedno višjo ceno, zato svetujemo kmetovalcem, posebno onim v bližini večjih mest, da v večji meri pridelujejo tak krompir in mu seveda tudi dovoljno in pravočasno gnojijo.

Uničevanje plevla.

Anton Urek.

Rastline ne morejo uspevati, če so preveč zaplevljene, zato moramo tudi plevel uničevati. To je mnogokrat tako nujno potrebno, da se celo z zakonodajo določajo mere, kako je pri tem postopati. V naprednih deželah je ta boj tako organiziran, da gredo vsi poljedelci istočasno na delo, in s tem je tudi uspeh zagotovljen. Pri nas žal še nismo tako daleč, zato pa mora posameznik uporabljati vsa sredstva, ki mu omogočijo zatiranje plevelnih rastlin. Med temi sredstvi je zelo učinkovit **neoljeni apneni dušik**, zato navajam poskus, ki sem ga izvršil ž njim na veleposestvu v Št. Janžu na Dravskem polju.



Slika 13. Uničevanje plevla z apnenim dušikom. A: neoprašeni oves — zapleveljen; B: oprášeni oves — prost plevla.

Kako je časovna potreba kalija med zgodnjim in poznim krompirjem različna, nas uče naslednje ugotovitve: Srednji pridelek zgodnjega krompirja je do julija odvzel zemlji po hektarju 140 kg kalija (350 kg 40% kalijeve soli), medtem ko vzamejo pozne vrste do septembra 210 kg kalija (več kakor 500 kg 40% kalijeve soli). Seveda je pridelek pri poznem krompirju navadno večji.

Kalij vpliva tudi na okus in hranilno vrednost krompirja, kar se je s številnimi poskusi ugotovilo. Da je večina krompirjevih bolezni posledica nezadostne kalijeve hrane, je že mnogo let dokazano. Ravno zaradi tega se je krompirju vedno močno in z uspehom gnojilo s 40% kalijevo soljo, ki se jo vzame 200 do 300 kg na ha ali 100 do 150 kg na oral.

Če pomislimo, da je zgodnji krompir po takem gnojenju odpornejši proti boleznim, da nam da bolj okusno gomolje in vrže mnogo večji pridelek, tedaj je za poljedelca tudi v današnjih težkih časih vpra-

šanje. Iz raznih strokovnih listov sem posnel, da se nemški poljedelci in strokovnjaki trudijo, da bi iznašli čim bolj enostaven, in vendar učinkovit način zatiranja plevla na žitih, v katero svrhu je bilo izvršenih že nešteto poskusov. Na podlagi teh so ugotovili, da je v ta namen najprikladnejši neoljeni apneni dušik, ki na eni strani uničuje plevelne rastline, na drugi strani pa žitom pognoji z dušikom. Vzpodbujen po teh poročilih, sem se hotel o tem prepričati in sem izvedel tak poskus na ovsu, ki mi ga je hotel plevel vsako leto zadušiti.

Zatiranje plevla pri ovsu sem izvedel na ta način: Ko je plevel izklil in razvil 2—3 lističe, sem ga potrosil z neoljenim apnenim dušikom — 80 kg na en oral. Trosil sem ga z raztrosačem za umetna gnojila. Lahko se ga pa trosi tudi z roko, ki jo pa moramo namazati z mastjo, kajti neoljeni apneni dušik provzroča na nezavarovani koži kaj rad izpušča.

Trošenje apnenega dušika mora biti izvršeno enakomerno, tako da so poprašeni vsi lističi plevla.

Pri ročnem trosenju se da pomagati tudi na ta način, da nosita dva delavca redko vrečo z apnenim dušikom na drogu po njivi in eden izmed njiju tolče enakomerno po vreči, da se apneni dušik skozi vrečo siplje na setev.

To delo se da izvajati samo ob lepem vremenu v jutranjih urah najkasneje do 9. ure, dokler je na setvah še rosa. Učinek apnenega dušika se pozna namreč samo na rosnih rastlinah, ker vlaga in sonce povzročata, da to gnojilo uniči lističe, na katere je padlo. Žitnim rastlinam pa ne škoduje, četudi morda za par dni porumene. Kmalu se zopet popravijo, še bolj ozelene in bujnejše rastejo. Večinoma se pa apneni dušik ne prime žitnih listov, ker so ozki in gladki, medtem ko ima plevel večinoma širše in hrapavo listje, ki obdrži apneni prah.

Toda neoljeni apneni dušik ne uniči samo pleva, ampak služi istočasno žitom tudi kot dušičnato gnojilo. Njegov učinek je torej dvojni: ne samo, da zatire ovirajoče rastline, ampak okrepi z dušičnato hrano tudi žito, ki se po njem bujnejše razvije.

Kakšen učinek je imel neoljeni apneni dušik na oves pri mojem poskusu, kaže slika 13. Parcela A nam predočuje oves, ki ni bil potrošen z apnenim dušikom in v katerem se je njivska divja redkvica bujno razvila in je ravno v polnem cvetju. Oves je pa tu v razvoju zelo oviran, zato je skoraj več pleva nego ovs. Na parceli B je pa oves potrosen z dušikom in s tem je bila vsa redkvica uničena, oves se je pa bujno razvijal, ker je dobil še hrano. Če je ostala še tupatam kakšna plevelna rastlina od gnojila nedotaknjena, jo je hitro rastoči oves zadušil. Z neoljenim apnenim dušikom sem v ovsu zatrl škodljive rastline, ki so mu odvzemale hrano, obenem mu pa dal ž njim dušičnate redilne snovi.

Da lahko podam o tem poskusu še jasnejšo sliko, sem na enem četvornem metru seštel ovsene bilke in plevelne rastline. Bilo jih je od vsakega po okrog 200. Torej bi šla polovica hrane v zemlji, svetlobe in zraka za oves, polovico za plevel. Vsaka ovsena bilka je imela za sosedo plevelno rastlino, torej je bila plevelnost 100% na. Z apnenim dušikom sem uničil 90% pleva.

Pa tudi pridelek ovs. je bil na parceli B mnogo večji, kajti na oral sem pridelal 480 kg več ovs. in 660 kg več slame. Ta večji pridelek mi je petkrat povrnil izdatke za uporabljeni apneni dušik. — Tako imamo v tem gnojilu tudi sredstvo za zatiranje pleva v žitih.

Razno.

Popravek. V 4. številki „Kmetovalca“ na strani 51. pri članku „Predkaljenje zgodnjega krompirja za seme“ je v 10. vrstici 2. stolpca tiskovna napaka, in se morajo množine, ki jih je vzeti na površino 1 ara (100 m²) pravilno glasiti: 1,5 do 2 kg 40% kalijeve soli, 2,5 kg apnenega dušika in 2,5 kg superfosfata.

Popravek. — Nitrofoskal-Ruše. V zadnji številki „Kmetovalca“ se je v inseratnem delu urinila neljuba pomota, ker je bilo označeno, da ima Nitrofoskal-Ruše 2% dušika, mešani gnojili KAS in Herkules pa 4% dušika. Narobe je pravilno: Nitrofoskal-Ruše vsebuje 4% dušika, mešani gnojili KAS in Herkules pa le 2% dušika. V nitrofoskalu je torej dvakrat toliko dušika, kakor pa v KASu in Herkulesu.

HMELJARSTVO

Za in proti hmelju.

Hmeljanič.

V 4. številki letošnjega „Kmetovalca“ smo kratko opisali razvoj in sedanji težki položaj hmeljarstva ter izglede za nadaljnji razvoj te kmetijsko-industrijske panoge. Omenili smo, da hmeljarstvo izven strnjenih starih hmeljskih okolišev nima prav nobenega izgleda na kako boljšo bodočnost in da je za te hmeljarje edino pravilno opustiti hmeljske nasade ter posvetiti vso svojo skrb drugim, bolj dobičkanosnim panogam našega kmetijstva. Ostalo pa je še odprto vprašanje, kaj naj store s svojimi nasadi hmeljarji v starih renomiranih in strnjenih hmeljskih okoliših.

Hmelj iz starih hmeljskih krajev je že vpeljan v trgovini in v pivovarniški industriji. Zelo različne vrste piva vari dandanes pivovarniška industrija in za vsako vrsto piva uporablja tudi drugo vrsto hmelja, oziroma drugo vrsto mešanice raznih hmeljev. Le redko se namreč uporablja v pivovarstvu samo hmelj ene proveniencije, temveč večinoma mešanice hmeljev raznih proveniencij, sestavljene na podlagi starih in ponovno preizkušenih ter izboljšanih receptov, da se dobi zaželjeno vrsto piva. Zato pa tudi države, ki sicer pridelajo doma toliko hmelja, da ga morajo celo izvažati, vendar hmelj vedno tudi uvažajo, ker potrebujejo tudi hmelj drugih proveniencij za napravo potrebnih mešanic. Precej časa traja, preden se hmelj iz novega hmeljskega okoliša vpelje, t. j. preden se preizkusi in začne uporabljati za varjenje določene vrste piva. Toda, ko je enkrat vpeljan, je tudi stalno zanimanje zanj in ga je vedno lahko spraviti v denar po ceni, ki odgovarja vsakokratnemu stanju hmeljskega tržišča.

Kakor iz navedenega sledi, je torej položaj hmeljarjev v starih hmeljskih okoliših popolnoma drugačen, kakor pa onih izven teh okolišev. Dočim zadnji, ne glede na druge težkoče, morejo s prodajo svojega pridelka računati le tedaj, ako je pomanjkanje hmelja, je prvim prodaja več ali manj vedno omogočena. Zato pa tudi nikakor ne bi bilo pametno za stare hmeljske okoliše hmeljarstvo enostavno opustiti, temveč je hmeljarstvo v teh krajih treba ohraniti. Navzlic temu, da se gibljejo zaenkrat cene daleč izpod pridelovalnih stroškov, bo vendar sedanje splošne gospodarske in tudi hmeljske krize enkrat konec in bo hmeljarstvo v teh krajih postalo zopet dobičkanosna panoga kmetijskega gospodarstva.

Hmeljski nasadi v starih hmeljskih okoliših pa se tudi ne smejo preveč skrčiti. Ako namreč kak hmeljski okoliš ne more več kriti potrebe pivovarniške industrije po hmelju dotične proveniencije, se začne uporabljati pač hmelj iz drugega hmeljskega okoliša, dočim zanimanje za prvega vedno bolj ponehava, ker pravočasna dobava v zadostni množini ni več zajamčena. Na ta način je tudi propadlo vzhodno-štajersko hmeljarstvo. Vzhodno-štajerski hmelj je bil prav dobro vpeljan, toda pri slabih cenah so tamkajšnji hmeljarji vedno bolj krčili nasade, tako da dobava hmelja te proveniencije ni bila več zanesljiva.

Medtem pa se je razvijalo naše južno - štajersko hmeljarstvo in je zlasti naš hmelj vedno izpodrival vzhodno - štajerskega. Tako je sčasoma zanimanje za vzhodno - štajerski hmelj docela ponehalo in tamkajšnjim hmeljarjem ni preostalo drugega, kakor hmeljarstvo sploh opustiti. Tudi v našem hmeljskem okolišu, ki itak ni obsežen, so danes hmeljski nasadi že precej redki in zato v splošnem nasadov ne smemo več skrčiti, ako hočemo še naprej hmeljariti.

Toda, posamezni hmeljar pa bo morda le prisiljen svoje nasade skrčiti. To so tisti hmeljarji, ki imajo v primeri z drugimi kulturami preveč zemlje pod hmeljem in tisti, ki za delo uporabljajo večinoma tuje delovne moči ter jim pride obdelovanje predrago. Vsako gospodarstvo naj ima le toliko hmelja, kolikor ga z ozirom na svojo obsežnost in razpoložljive delovne moči lahko brez škode prenese. Koliko je to, bo gotovo vsak gospodar, ki edini pozna v podrobnosti vse razmere v svojem gospodarstvu, zase lahko določil. So pa tudi gospodarstva v našem hmeljskem okolišu, ki bi prenesla brez škode tudi več hmelja. Ti hmeljarji pa se ne bodo kesali in bodo gotovo prišli na svoj račun, ako nasade ravno v teh težkih časih še nekoliko razširijo, ker upravičen je pogovor, da je hmelj treba saditi, kadar je poceni, ter nasade krčiti, kadar je hmelj drag.

Povsod in tudi v hmeljarstvu si je treba danes predvsem prizadevati, da se pridelovalni stroški čim bolj znižajo. Zelo važno pa je, da znižanje pridelovalnih stroškov ne gre na račun pridelka. Pri hmelju nič ne stori, če je pridelek nekoliko manjši, le kakovost mora biti vedno prvovrstna. Zato pa moramo zelo paziti, kako in kje bomo kaj prihranili pri raznih delih v hmeljskih nasadih, pa navzlic temu pridelali v vsakem oziru prvovrstno in brezhibno blago.

Sklenjeni hmeljski okoliši naj torej hmeljarstvo ohranijo v takem obsegu, da bo pridelek lahko zadostil potrebam trga. Poedini hmeljarji naj površino nasadov prilagodijo razsežnosti in razmeram svojih gospodarstev, pocenijo, v kolikor se da, pridelovanje, obenem pa si prizadevajo kakovost pridelka ne samo ohraniti, temveč, če le mogoče, še poboljšati, ker kakovost bo tudi v bodoče odločilna.

SADJARSTVO IN VRTNARSTVO

Nasadi po njivah.

Fr. Kafol.

Mnogo sadjarjev je mnenja, da sadno drevje ne spada na njive, temveč le na neobdelan svet, t. j. na travnike in pašnike, kvečjemu še ob cestah in potih. Navajajo razne vzroke, s katerimi skušajo zagovarjati svoje stališče, kakor da v senci poljske rastline ne uspevajo, da jih ovirajo drevesne korenine v rasti itd. Temu pa ni tako. Ako smo drevje posadili na primerno razdaljo in izbrali prave sorte, se tem pomislekom lahko takoj izognemo. V sušnih letih lahko večkrat celo opazimo, da se pod drevjem, kjer se senca premika, rastline lepše razvijajo. Drevesne korenine ne ovirajo zgoraj rastočih kultur, ker rastejo in se razvijajo le-te v nižjih plasteh zemlje, kamor naše poljščine običajno nikdar ne segajo. Jasno pa je tudi, da na ta način izkoriščamo na polju

zemljo v vseh ozirih, ker uspevajo poljščine zgoraj, medtem ko se drevje razvija v spodnjih plasteh zemlje in izrablja vse one hranilne snovi, ki bi sicer uhalale neuporabljene v nižino zemlje. Izjemo dela včasih lucerna, ki jo več let zaporedoma gojijo na enem istem prostoru, ki silno izčrpa zemljo, tako da za drevo prav malo ostane.

Nadaljnji pomislek, da se morebiti s plugom pri preoravanju pokvarijo korenine, tudi ne drži. Drevje se v takih razmerah globokeje vkoreninči, tako da izbegne vsem poškodbam obdelovanja.

Če pa preorjemo včasih kako ledino, posajeno s sadnim drevjem, n. pr. za napravo umetnega travnika, zadenemo vsekakor na korenine. V teh primerih je treba nekoliko pazljivosti, da ne pokvarimo drevesnih korenin. Ni se nam tudi bati, da bi pričelo drevje mogoče pozneje hirati na njivah, ker bo s svojimi koreninam zadelo na mrtve plasti, kar se čestokrat pripeti na travnikih, ko napravljamo pregloboke jame. Na njivah pa do tega ne pride, ker je zemlja dobro obdelana in pognojena.

Bojazen, da bo oviralo vejevje in celo deblo drevja pri obdelovanju zemlje, je brezpredmetna. S tem, da izberemo pozno zoreče sorte, pokončno rastoče, ki jih pravilno obrezujemo in jim vzgajamo krono kvišku, se izognemo vsem neprilikom, ki bi ovirale obdelovanje zemlje. Glavno je, da posadimo na primerno razdaljo in da pazimo, da se isto na en ali drugi način ne poškoduje.

Ako pustimo ob straneh drevja neobdelan svet, se ognemu vsem poškodbam drevja ali vej vsled obdelovanja. Sicer pa, če v naprednejših državah, kakor v Nemčiji, na Češkem, v Avstriji itd. gojijo drevje po njivah, kjer dosežejo prvovrstno sadje, ne glede na to, da se poveča rentabilnost in vrednost dotične zemlje, potem tudi pri nas ne bi smelo biti nikakih zaprek, da bi se sadnega drevja na obdelanem svetu ne gojilo. Vsakdo se lahko prepriča, če kolikaj opazuje razvoj drevja po travnikih ali po njivah, da travna ruša drevje več ali manj duši, medtem ko se po njivah razvijajo v bohotno rastoča in redno rodovitna drevesa.

Prednost njivskih nasadov bi nakratko utemeljili s tem, da izrabimo vse boljše lege za pridelovanje prvovrstnega sadja in s tem pomnožimo dohodke zemljišča in zvišamo njegovo vrednost. V teh njivskih nasadih pridelamo dalje mnogo lepše, okusnejše, sploh brezhibno sadje, s katerim zamoremo potem konkurirati na svetovnem trgu. Za njive izberemo namreč le najboljše prostore. Zakaj bi potem sadili drevje samo po slabih legah, po zapuščenih travnikih in pašnikih in to najboljše sorte, ko že v naprej vemo, da ne bodo tako rodile, kakor bi želeli?

Važen pogoj, da uspeva drevje tudi po njivah, je primerna razdalja. Vrste naj tečejo lepo od severa proti jugu in naj bodo najmanj 15 metrov narazen. Če to ni mogoče, potem napravimo vrste od vzhoda proti zahodu, ampak naj bodo v tem primeru vsaj 20 m narazen; v vrstah pa zadostuje, da jih sadimo po 10 m vsaksebi. Če zberemo še one vrste s pokončno in navpično rastjo, ki zore šele v pozni jeseni, ko je njiva prazna, potem smo vsekako upoštevali vse glavne pogoje za dobičkanost njivskih nasadov.

Ako hočemo, da nam bo sadjarstvo donajalo za res lepe dohodke, moramo tudi za to panogo izrabiti

vse od narave dane pogoje, ki jih nam nudi ta lega in zemljišče domačega posestva. Upoštevati moramo vsa današnja izkustva posebno kar se tiče **pravih sort** in da ne sadimo drevja preblizu meje, da ohranimo tudi v tem pogledu razumevanje med sosedi.

Naše sadjarstvo je postalo tako važna panoga našega kmetijstva, da jo moramo presoati tudi s tega vidika, sicer ne bomo dosegli one dobičkanosti, ki jo splošno želimo doseči.

Hren.

Josip Štrekelj.

Izmed vrtnih rastlin je hren poznan že iz davnine. Pri nas ga najdemo posamezno tu in tam ali pa v kakem zakotju na vrtu. Pravilno gojenje te iskane prikuhe je pa pri nas še neznan. Uspeva v vsaki, dovolj globoki zemlji, vendar je v težki ilovici jačjega okusa, kakor v lahki peščenici ali v laporju. Vzgojanje hrena je enoletno, t. j. spomladi posajenega izkopljemo že v jeseni. Da pa dorastejo dovolj debele korenine v teku enega leta, mu moramo nuditi dobro pripravljeno zemljo. Na sončni legi prekopljemo zemljo do 60 cm globoko, nakar še pognojimo z vležanim gnojem. Ako temu dodamo še umetnih gnojil, bo še boljši uspeh. Svež gnoj proizvaja rjo na hrenovih koreninah. Pri nas ne rodi hren semena, zato ga pomnožujemo z drobnejšimi koreninami, ki niso porabne v kuhinji. Take, vsaj 20 cm dolge zbiramo in proti koncu marca ali v začetku aprila porabimo kot sadike za novi nasad. Sadimo pa sadiko od sadike po 20 cm narazen v vrstah, ki so po 50—60 cm oddaljene druga od druge. Da nam to uspe, naredimo na začetnem koncu kakih 25 cm globok jarek ter položimo vanj poševno, v kotu nekako 45° korenine po 20 cm narazen tako globoko, da je vrhnji del korenine par cm pod površjem zemlje. Ko izkopavamo dalje drugi jarek, zmečemo zemljo v prvega in s tem korenine zadostno pokrijemo in jarek napolnimo. Tako se nadaljuje saditev na vrste, dokler ni nasad končan. To opravilo sliči sajenju trsnih ključev, ki jih vinogradniki sade, da se vkorenijo.

V juniju in drugič v avgustu odkopljemo vrsto za vrsto hrena do spodnjih korenin ter odstranimo vse koreninice razen spodnjih. Prav majhne odrgnemo tudi s kosom cunje, nakar zemljo zopet zasujemo. Pri tem delu pa moramo paziti, da ne polomimo listja. Do jeseni, ko listje orumeni, je pridelek gotov. Tedaj izkopljemo enakomerno gladke korenine in spravimo na trg, za porabo tekom zime jih prisujemo v kleti, ali pa pustimo do pomladi še na mestu. Pri izkopavanju zbiramo spodnje drobne korenine, ki jih prisujemo na prostem za nov nasad v naslednji pomladi.

Povpraševanje po hrenu je veliko, kar je bilo opaziti tudi na zelenjadni razstavi na Velesajmu v Ljubljani, ko so nekateri kupci želeli kupiti to blago na vagone.

Mangold ali blitva.

Ant. Globelnik.

Mangold je naši pesi najbolj sorodna rastlina (podvrsta) ter se od nje razlikuje v tem, da dela večje liste in ne napravlja debelega korena. Pridelujemo ga zaradi obilo sočnega listja, ki je izborna

krma za prasiče in da kot špinača tudi dobro prikuho.

Mangolda imamo več vrst, t. j. s temnozelenim, z zlatorumenim in s srebrnozelenim listjem. Peclji listov so zelo debeli in sočnati, ki jih pripravljamo kot šparglje in kot špinačo. Uporabljamo pa le listnate dele. Sejemo ga spomladi, ko se ni več bati slane; sejemo ga lahko do sredi maja. Za setev moramo zemljo dobro obdelati in dobro pognojiti. Zelo dobro mu ugaja straniščnica, od umetnih gnojil pa kalijeva sol in superfosfat.

Najbolje je, ako ga sejemo v vrste po 60 cm narazen. Ko rastlinice do dveh listov dorastejo, jih okopljemo, oplejemo in prerujemo na 30 do 40 cm narazen. Po dveh ali treh tednih, že lahko listje po malem režemo. Po prvem rezanju moramo rastline takoj zopet okopati in opleti, po potrebi tudi še v tretje. Ako smo mangold bolj zgodaj spomladi posejali in je ušel mrazu, ga lahko do pozne jeseni štirikrat porežemo. Pri režnji listja moramo paziti, da ga prenizko ne režemo, kajti, ako odrežemo rastlini srce, se posuši.

V jeseni istega leta je dobro, da mangold pokrijemo čez in čez z drobnim gnojem, s kompostom ali pa z listjem. Pod tako odejo korenine dobro prezimijo.

V prihodnji pomladi je prvo delo, da ga zalijemo z gnojnico in ga okopljemo. V istem letu nam da še 2—3 bogate zgodnje pridelke. V tem pogledu si odločimo nekaj kvadratnih metrov mangolda za seme. Od teh rastlin pa ne smemo listja porezavati, ampak naj rasejo dalje in delajo cvet ter seme. Semenskim rastlinam moramo dati natič, slično kakor to delamo pri grahu, da rastline ne poležejo. Semenske rastline, ako niso pregoste, bogato obrodijo. Mangoldovo seme je zelo slično pesnemu, zato storimo prav, ako na vrečo ali posodo, kjer istega hranimo, napišemo ime in letnico.

Srebrni in zlati mangold sta bolj občutljivi vrsti proti zimskemu mrazu. Te dve vrsti uporabljajo vrtnarji čestokrat v lepotične namene ali jih tudi pridelujejo za špinačo.

Najhujši sovražniki mangolda so pozimi poljske miši in voluharji. Na z mangoldom obsejane prostore se te živali takorekoč kar iz vse okolice zberejo in jih zato lahko mnogo pokončamo s strupom ali jih pa polovimo v nastavljene pasti. V poletnem času ga pa včasih napade rja, ki povzroči, da se začne listje sušiti, slično kakor to opazamo pri pesi. Tako napadeno listje je vse naenkrat porezati in pokrmiti. Ostale rastline pa moramo dobro zaliti z gnojnico, da se okrepijo in dalje čvrsto rastejo.

Mangold prenese prav dobro najhujšo sušo, zato nam je ob nastopu iste kaj dobrodošel kot krma za prasiče.

Kdor bo mangold le enkrat sejal in se bo ravnal po tu navedenem, ne bo nikoli več opustil njega pridelovanja.

Vprašanja in odgovori.

Vprašanje 13. Hotel sem pretakati mošt, pa sem opazil, da teče tiho kakor olje in se vleče. Bojim se, da se bo pijača pokvarila in kaj naj storim, da to preprečim? (J. Č. v Š.)

Odgovor: Vaš mošt se je pokvaril vsled nepravilnosti pri kipenju. Pojavila se je bolezen, ki jo imenujemo vlačljivost sadjevca. Bolezen ozdravimo na ta način, da primešamo ta-

kemu moštu 8 do 10 gramov čreslovine ali tanina na 1 hl in dodamo nekoliko vinske ali citronine kisline. Ko smo pijači to dodali, jo pretočimo s temeljitim prezračanjem v zmerno zažveplano posodo. Kmetijska družba je izdala Gospodarsko navodilo „Naprava stanovitnega sadjevca“, ki ga vsakomur pošlje proti vpošiljlatvi 5 Din v znamkah. V tem navodilu boste našli ves potreben pouk.

Fr. K.

Vprašanje 14. Nameravam precepiti nekaj črešnjeh divjakov. Kateri način cepljenja priporočate v ta namen? (L. M. v Z.)

Odgovor: Pri cepljenju črešenj je potrebna velika pazljivost. Važno je tudi, da zberemo za cepljenje dobro podlago, sicer nimamo uspeha. Najboljše uspehe dosežemo z divjaki od gozdnih belic, ki imajo lepo svetlosivkasti lub. Divjaki od črnic, ki jih poznamo po rjavkastem lubu, niso za to uporabni. Temu je največ pripisovati, ako se cepljenje pri črešnjah ne sponese. Uspeh zavisi tudi od tega, da imamo že pozimi narezane cepiče od dobrih priznanih sort. Črešnje cepimo čim preje spomladi, dokler še niso muževne in to najbolje z angleško kopulacijo ali pa z žlebičkanjem. Ako nas tukaj kaj prihiti in so podlage odgnale, potem počakajmo do tedaj, da odženejo in postanejo sočne. Na to jih cepimo na izboljšan način za lub, kakor smo že večkrat opisali v „Kmetovalcu“. Cepljenje moramo izvršiti gladko in hitro z dolgimi zarezami, cepilna mesta dobro zamazati in cepiče zavarovati, da se ne polomijo.

Fr. K.

Vprašanje 15. Že večkrat sem posadil prezimljeno redkev za seme, imel sem pa jako slabe uspehe. Kaj je temu vzrok in kako se prideluje redkvinno seme? (J. G. v K.)

Odgovor: Da se pridelovanje redkvinega semena ne sponaša s prezimljenimi rastlinami, je največ vzrok hrošč kosmati rožnik, ki mu gre redkvinno cvetje posebno v slast. Uspešno pridelujemo to seme, ako posejemo nekoliko semena v aprilu prav redko na dobro pripravljeno zemljo. Ako setev izkali pregosto, jo preruvamo, da ostanejo posamezne rastline v razdalji 30–40 cm. Ko začne odganjati v cvet, jo okopljemo in oskrbimo z natičjem, kakor naredimo to pri visokem grahu, da ne poleže in da se vejice ne polomijo. V pomladi posejana redkev odžene v cvet kasneje, kakor prezimljena, obrodi pa bogatejše. Ob času največjega cvetja ni več hroščev kosmatih rožnikov in je tudi bolj toplo in stanovitno vreme, kar pospešuje uplojenje cvetov. Prav tako pridelujemo tudi seme solate endivije.

J. Š.

Razno.

Škropljenje sadnega drevja. Sedaj je skrajni čas, da poškrpimo sadno drevje z Arborinom, t. j. sredstvom, s katerim zatiramo razne škodljivce, ki se spomladi pojavljajo na sadnem drevju. Za pečkarje (jablane, hruške) zadostuje, da škropimo z 8–10%no raztopino, koščičarje pa s 5%; breskve in marelice celo samo s 3%no raztopino. Popoln uspeh dosežemo le tedaj, ako smo drevje preje temeljito obrezali, očistili in tudi pognojili.

Žalec. Tukajšnja kmetijska podružnica je priredila v nedeljo, 20. marca t. l. po prvem sv. opravilu teoretičen in praktičen pouk o sadjarstvu, ki ga je vodil strokovni tajnik Kmetijske družbe, g. Kafof. Isti dan popoldne se je pa vršilo v risalni dvorani osnovne šole v Žalcu filmsko kmetijsko predavanje o uporabi umetnih gnojil, posebno pri krompirju in pesi. Tudi ta pouk je izvedel že imenovani strokovni tajnik s sodelovanjem ravnatelja Kalijevega sindikata v Zagrebu, g. Pučnika. Oboje predavanj se je udeležilo lepo število tukajšnjega prebivalstva, moškega in ženskega spola, posebno pa mladine. — Podružnični odbor se tem potom gospodoma predavateljema za podane koristne nauke ponovno prav iskreno zahvaljuje in ju obenem naproša, da kmalu zopet prideta, kar sta že itak obljubila.

VINARSTVO IN KLETARSTVO

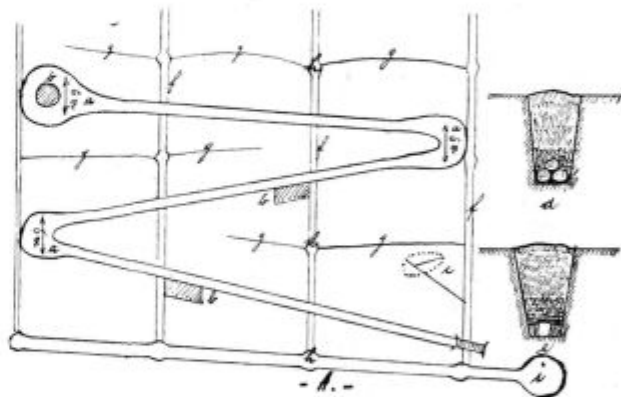
Še enkrat o obnovi vinogradov.

Jos. Blažević.

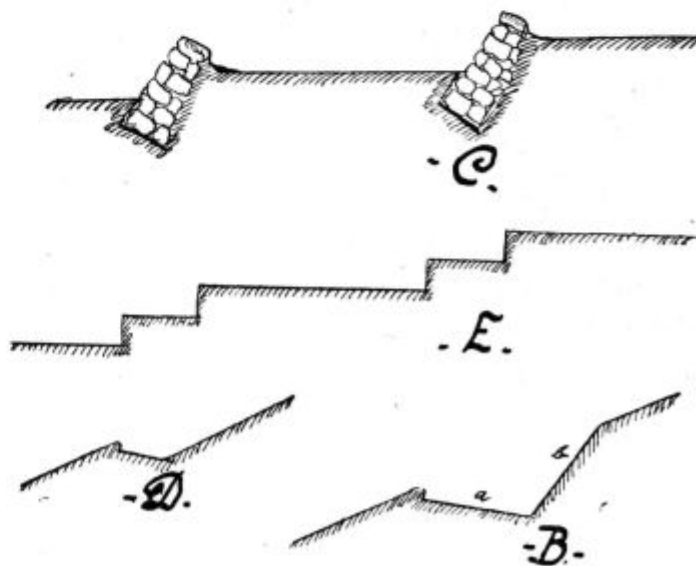
V boljše razumevanje članka „Rigolanje in o obnovi vinogradov“ na strani 367. v 23. številu „Kmetovalca“ iz l. 1931. prinašamo 14. sliko, ki nam kaže vozno pot ali kolovoz z ovinki a. Kot odkladišče za gnoj i. dr. nam služi A b in B prezez kolovoza z naslonjenico. (Glej sliko 14. b in 15. B a.)

Za osušenje mokrotnih mest A c se poslužimo za odvod vode lesenih drogov A d ali kamenja A e, ako ga imamo na razpolago. Iz kamenja napravljene dreznaje so jako trpežne. Že od l. 1898. dalje obstoje v poskusnem vinogradu mariborske vinarske šole, ki še danes brezhibno služijo svojemu namenu.

Podporne zidove nam predstavlja C, dočim nam kaže za zbiranje padavin A g v prerezu D in za odvod A f ter v prerezu E s postopnim padcem. Ob vsakem koncu zbiralnega jarka je izkopen nabiralnik za blato A h. Končno se združijo vsi odvodni jarki A f v enega, ki se izteka v mlako ali kam drugam A i.



Slika 14. A = Vozna pot ali kolovoz z ovinki v vinogradu.



Slika 15. B = prezez kolovoza z naslonjenico; C = podporne zidove; D = prezez za odvod vode; E = prezez odvoda s postopnim padcem.

Razkoličenje v razdalji $1'2 \times 1$ m izvršimo tako, da čim bolj izrabimo rigolani svet posameznih parcel. Ob strani vsake parcele postavimo količke pol metra proč, paralelno. Glavne vrste teko po bregu, dočim prečne s primernim padcem leže paralelno ob cesti, zidu ali ob zbiralnem jarku, med katerimi napravimo po vsakih 5—6 prečnih vrst grabice za odtok padavin v odvodne jarke. Vsaka vrsta v breg se razkoliči tako, da se razdalje med zadnjim in predzadnjim kolom razdvoji brez ozira na razdalje enega metra, t. j. med obema koloma postavimo v sredino kol, čije razdalja sme biti nekaj manj ali več kakor en meter. Ta način razkoličenja ni samo lepo videti, nego tudi prostor parcele bolje izkoristimo.

Naprava vinskega kisa.

Fr. Kafol.

(Dalje in konec.)

Pri izdelovanju octa delamo pri nas velike napake. Predvsem ne pustimo, da bi mošt ali petijot, ki ga hočemo uporabiti za napravo kisa, zadosti **pokípel**; pijača ne vsebuje dovolj potrebnega alkohola. Dalje puščamo tekočino kisati v **premrzli kleti**, poleg tega pa še v **zaprti posodi**, kamor zrak nima dostopa. Posledica tega je, da se na površju tekočine namesto matice napravi **kan** (bersa), ki zabranjuje, da bi se razvijale očetne bakterije. Kan pa pretvarja alkohol v vodo in ogljikovo kislino, ter pokvari tako tekočino, ki je pripravljena za napravo kisa. V primerih, da je tekočina močna, t. j., da vsebuje nad 12% alkohola, se ne more razvijati kan in vsled nepravilnega delovanja očetnih bakterij tudi kisanje ni popolno. Namesto očetne kisline se razvije veliko očetnega aldehida, t. j. snov, ki je neka medstopnja med alkoholom in očetno kislino, ima pa manj kisa kakor ta in ima neprijeten duh po miših.

Ako delamo kis iz vina, bo gotovo najboljši, in sicer tem boljši, čim starejše je vino. Namesto iz vina, delamo lahko kis tudi iz sadjevca in petijota. Izprešane tropine polijemo z vodo in pustimo, da dobro pokipijo (10 do 14 dni) ter jih potem sprešamo in napravimo iz te pijače kis.

Tudi iz vode, ki ji dodamo nekoliko špirta, lahko napravimo kis, če pustimo to tekočino, da se kisa na tropinah, katere dajo potrebne beljakovine in rudninske snovi.

Pijača, ki se hoče uporabiti za napravo kisa, mora vsebovati najmanj 8% alkohola. Ker se iz alkohola potom kisanja (oksidacije) napravi približno polovica očetne kisline, bo imel tak kis 4 do 5% očetne kisline. Tak kis je zelo močan; oni, ki ima manj kakor 2% kisline, je manjvreden.

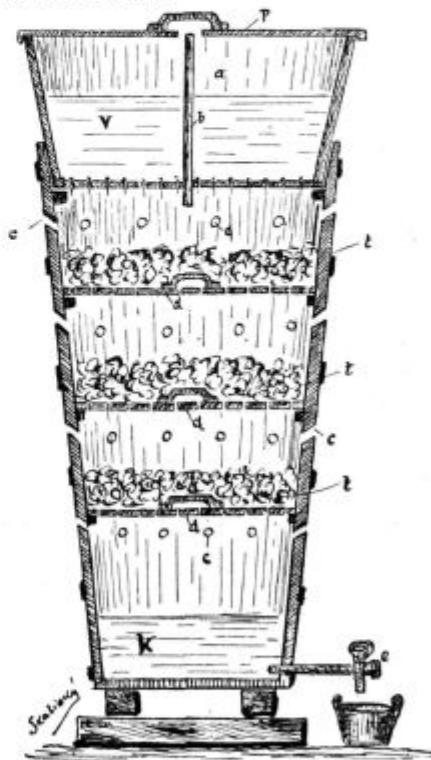
Za napravo kisa je treba, kakor že povedano, **gorkega prostora**. Ako hočemo napraviti le malo kisa, nam zadostuje gorkejši prostor blizu peči. V tem primeru nalijemo nekoliko finega octa v kako široko in ploščnato posodo, ki je le toliko pokrita, da ne pride nesnaga vanjo, ali pa v steklenico s širokim vratom, ki je povezana z redkim platnom. V posodo nalijemo najprej na 25° C segreto tekočino, ki ji dodamo nekoliko dobrega vinskega kisa, da tako ž njim vcepimo očetne bakterije. Ko se je čez nekaj časa na površju napravila očetna kožica in pod njo tekočina že dovolj skisala, dolijemo polagoma zopet nekoliko vina, ne da bi kožico preveč poškodovali. Odvzemanje octa iz posode se vrši vedno

odspodaj, ker je tam kis najmočnejši. Lončeni sodčki, ki se pri nas na kmetih uporabljajo za napravo kisa, ne bi bili napačni, če bi le bili dovolj odprti za dostop zraka; na vrhu in ob straneh bi jim bilo napraviti nekaj lukenj.

Ako hočemo večje količine vina ali sadjevca predelati v kis, se pa moramo poslužiti posebne kadi.

Tako kad lahko napravimo iz starega, toda zdravega soda, ki ga čez sredo prežagamo. Nekoliko nad sredo kadi zavrtamo v steno iste nekaj večjih lukenj, da ima zrak skozi nje dostop vanjo. Blizu dna zavrtamo luknjo, v katero vtaknemo pipo. Potem natresemo v kad približno do izvrtanih lukenj pokipelih ali pa že scikanih tropin. Če tropine niso cikaste, jih polijemo z vinskim octom, da vanje vcepimo očetnih bakterij. Na tropine nalijemo pogretega vina (25° C), ki ga hočemo predelati v kis, kad pa pokrijemo s pokrovom in jo postavimo na gorak kraj.

Skozi luknje prihaja k tropinam zrak in tekočina se začne kmalu kisati, kar še bolj pospešimo, če jo spodaj pri pipi večkrat odtočimo in jo zopet nalijemo na vrh. Ko je očetni kis, ga spravimo v sod in na tropine nalijemo zopet drugega vina. Ako nimamo vina, lahko vzamemo vodo, pomešano s sadjevcem, ki smo ji na 100 l dodali 6 do 8 litrov finega špirta. Še hitreje se kis dela s pomočjo **Dolenčeve kadi**.



Slika 16. Dolenčeva kad za hitro napravo kisa.

Ta kad je precej globoka in ima poleg navadnega celega dna še 3 do 4 vmesna dna, ki so drugo od drugega oddaljena približno 40 do 50 cm, kar se ravna po velikosti kadi. Dna so prevrtana in se lahko vun jemljejo. Velikost luknjic naj odgovarja debelosti gosjega peresa.

Stene kadi so poševno navzdol, nad sredo vsakega oddelka prevrtane (bolj velike luknje), ker se po njih k vsakemu oddelku dovaja za razvoj očetnih glivic potreben zrak. Spodaj na dnu je izvrtana luknja za pipo. Na kad postavimo škaf, ki ima tudi

prevrtano dno, kakor so dna znotraj. Da pa vino, ki ga vanj nalijemo, ne izteče prehitro, temveč le počasi kaplja, prevlečemo skozi te luknjice kosčke motvoza ter jim zgoraj naredimo vozle, da se v luknjicah drže in gledajo 4 do 5 cm pod prevrtano dno škafa. Sredi škafa napravimo večjo luknjo in v to na tesno vdrlamo večjo stekleno ali leseno cev, da se iz kadi odvaja gorak, pokvarjen zrak, ki so mu očetne bakterije odvzele kisik. Škafo pokrijemo s pokrovom, ki ima na sredi luknje, in sicer ravno nad zračno cevjo. Preden se začne kis delati, snamemo škafo s kadi in narahlo potrosimo na vsako dno nekoliko pokipelih, če le mogoče že cikastih vinskih tropin, tako da segajo do ob strani izvrtanih zračnih lukenj. Namesto tropin lahko uporabljamo bukovo oblanje, izkuhano v vodi, ki je polijemo z vinskim kisom. Ko postavimo škafo na kad, vlijemo vanj mlačno vino, ki je namenjeno za kis. Vino kaplja polagoma po kosčkih motvoza na kislo oblanje prvega dna. Vsled zadostnega dostopa zraka skozi luknje ob straneh se začnejo razvijati očetne bakterije in ves strop, oziroma oblanje se kmalu prevleče s tenko očetno kožico.

Del alkohola, ki se nahaja v vinu, se vsled tega že na prvem dnu izpremeni v očetno kislino, ostali deli se pa polagoma skisajo, kapljajoč navzdol. Tekočino na to skozi pipo odtočimo in zopet nalijemo v zgornji škafo. Navadno prilijemo tako dva do trikrat, da se ves alkohol izpremeni v očetno kislino. Glavno je, da skrbimo za primern prostor, **ki je 25 do 30° C gorak**, in skrbimo za zadostno **zračno vlago** s tem, da polivamo po tleh vodo, da se napravi vlažen zrak. Seveda moramo prostor večkrat prezračiti, da pride vanj namesto že pokvarjenega zopet svež zrak. Večje take očetne imajo navadno več kadi; zato vino, ki prikaplja skozi kad, nalijejo v drugo in nato v tretjo ali še celo v četrto kad. Ko tekočina vse te kadi preteče, je že nastal iz nje močan kis, kar se dogaja v 24 do 48 urah. Nekateri dovajajo v kis tudi razne dišave, pehtran itd. ter prodajajo potem tak fini vinski kis v steklenicah.

Tudi iz petijota in sadjevca se da napraviti dober kis. Kot **pristen vinski kis** se pa sme po zakonu o vinu, člen 33. pravilnika, prodajati samo proizvod očetnega vrenja vina ali vina od tropin, ki ni pokvarjeno in mora vsebovati najmanj 4% očetne kisline.

Pripominjamo, da moramo hraniti kis v čisti in polni posodi, oziroma ga prekuhati (pasterizirati) in ga vsaj prečistiti in zažveplati. Da postane očet čist, ga precedimo skozi ogljen prah (eponit) ali ga pa čistimo s 15 do 20 g želatine in dodatkom od 10 do 12 g tanina na 1 hl vsebine.

Vinogradnikom v premišljevanje!

Franjo Fistrovič.

Ako opazujemo naše vinske griče, vidimo, da je mnogo trtnih nasadov, v katerih vinska trta peša, največ vsled starosti, ponekod pa vsled pomanjkanja gnoja in tudi zaradi prepovršnega obdelovanja.

Nas v prvi vrsti zanimajo vinogradi, ki so že doslužili in je potrebno, da jih obnovimo. Marsikateri vinogradnik, posestnik takega izčrpanega vinograda, gleda z obupom v bodočnost, kajti edini do-

hodki, ki jih je imel, so bili iz vinograda, a sedaj teh ni več, ker je vinograd popolnoma izčrpan, pa tudi denarja ni za obnovo, kar pa dandanes ne stane malo.

Da, to in ono premišljuje naš vinogradnik; mogoče ima še par hl vina v kleti, a kaj pomaga, ko pa ni kupca. Če ga ponudi vinskemu trgovcu, mu isti reče: „Ne potrebujem ga, imam ga toliko, da ne vem kam ž njim.“ Drugi ga mogoče proda, ali za tako smešno nizko ceno, da na zopetno obnovo vinograda niti ne upa misliti.

Iz navedenih razlogov se je res težko odločiti za ponovno obnovo vinograda in to predvsem takega, katerega lega ni prvovrstna. Storili bomo najbolje, če opustimo manj ugodne vinogradne parcele ter jih z vinsko trto več ne zasadimo, ampak jih uporabimo za druge, zemlji in legi primerne kulture.

Načelo vsakega vinogradnika naj bi bilo v bodoče: **Imel bom še vinograd tudi v naprej, ampak obnovil bom samo parcele, ki se mi zdijo res najbolj prikladne za vinsko trto, ter bom sadil le sorte, ki dajo kakovostna vina.** Kakor že zgoraj omenjeno, bomo torej manj ugodne lege opustili ter jih uporabili za druge kulture, toda za katere? Je nekaj vinogradov v nižjih legah, ki jih bomo s pridom lahko uporabili za pridelovanje kakršnegakoli kmetijskega pridelka, kar bo najbolj vedel določiti vsak vinogradnik sam. Ne rečem, da vse, ampak vendar večino za vinograd manj ugodnih leg bomo pa prav lahko uporabili za sadonosnike. In marsikateri bo rekel, da se tudi to brez denarja ne da napraviti. Vse je res, vendar nas naprava sadonosnika ne bo stala toliko, kakor obnova vinograda; oskrbovanje sadnega drevja ne bo znašalo niti del tega, kar nas stane obdelovanje goric in končno bomo imeli tekom let prav lepe dohodke, kajti prodaja sadja nam nikoli ne bo delala toliko preglavic in sitnosti, kakor prodaja vinske kapljice.

V sadonosnike bi kazalo izpremeniti bolj položne, severne lege in vse one, ki so manj ugodne za pridelovanje vina, kajti v takih legah nam ni mogoče pridelati kakovostnega vina, a za sadno drevje so še vedno prav dobre.

Odločilno glede uspeha je to, da izberemo zemlji in legi primerne sadne vrste ter prvovrstno sadno drevje, kajti le tako nam bo dobro uspevalo, redno rodilo in dalo prvovrsten sad, ki bo sposoben za sadni trg.

Vsi vinogradniki pa, ki imajo ugodnejše lege in so namenjeni svoje gorice obnoviti, naj upoštevajo sledeče:

1. Da si napravijo v naprej načrt za vsako parcelo, odnosno za vsak vinograd posebej glede vrste trsja in na kaki ameriški podlagi bodo sadili;
2. pri izbiri podlag naj bodo pazljivi, da izberejo v vsakem oziru najbolj primerno vrsto;
3. sadili bodo le kakovostne sorte, kajti vino od teh se bo vedno lahko prodalo po primerni ceni;
4. sadili bodo vsako sorto posebej, ne pa jih mešali med seboj, in jih pravilno porazdelili glede zemlje in lege;
5. v nižje lege bodo sadili proti peronospori in gnilobi odporne sorte;
6. v primeru, da trsje naroče, bodo zahtevali od trtničarja jamstvo glede pristnosti podlage in sorte.

Dobro je, da vemo vsako spomlad že ob času rezi, kje in koliko bomo v jeseni rigolali, da tam obrežemo na rod, da na ta način dobimo množino pridelka, kolikor nam ga pač trta more še dati.

Iz navedenega razvidimo, da je treba pri ponovni obnovi vinogradov marsikaj dobro premisliti ter se v prvi vrsti ravnati po lastnih izkušnjah, kajti le ob dobrem preudarku se bomo izognili marsikaterim napakam, katerih pozneje sploh ne moremo popraviti.

Vprašanja in odgovori.

Vprašanje 5. Lansko leto se je pojavilo v mojem vinogradu izredno veliko pršic. Listi trt so kodrasti in mehurčasti, posebno pri laškem rizlingu. **Kako zatrem trsno pršico?** (M. Ž. v V.)

Odgovor: Trsna pršica se je močno pojavila ponekod v vinogradih. Žival prezimi pod očesnimi luskinami in napade takoj spomladi listje, pa tudi kabernike. Listi postanejo na zgornji strani mehurčasti, rjavkastordeči in sčasoma porumenijo ter trte zakrčljavijo. Na ameriških trtah se pojavlja takozvana listna uš (trtna uš, šiškarica), ki napravlja mehurčaste izrastke na spodnji strani listov, medtem ko jih dela pršica pri zlahtni trti na zgornji strani; spodaj je pa siva prevleka, ki jo ljudje večkrat zamenjujejo s peronosporo. Pršico zatramo najuspešnejše, ako po režnji trt očistimo trte temeljito starega lubja in mahu ter vse skupaj sežgemo, istotako tudi vse rozge, sploh vse, kar smo odrezali. Na to namažemo trte čim preje z **10% raztopino arborina** ali pa z žveplovoapneno brozgo (11 brozge na 3 l vode). Trte moramo s čopičem temeljito namazati po starem, še bolj pazljivo pa po rodovitnem lesu. Tudi spomladi, ko trte odženejo, prehudo napadene liste nekateri pobirajo in sežigajo in obenem škropijo (posebno na spodnji strani listov) z 2—3% žveplovo-apneno brozgo. **Fr. K.**

Razno.

Vinska razstava v Dolnji Lendavi, se bo vršila dne 24. aprila 1932. Za razstavo vlada veliko zanimanje, ker se še slična prireditve tu ni vršila, niti še nismo pokazali dobre kapljice, ki jo pridelujemo v dolnjelendavskih gorinah. Razstavljena bodo tudi druga vina. Vsa pojasnila daje sreski kmetijski referent v Dolnji Lendavi.

II. Banovinska vinska razstava z vinskim sejmom v Ptujju. V zadnji številki „Kmetovalca“ smo objavili pogoje glede udeležbe na tej prireditvi, ki bo od 8. do 11. maja 1932. v Društvenem domu v Ptujju. Razposlali smo tiskovine za prijavo vinarskim in kmetijskim podružnicam, vinarskim zadrugam in posameznim nam znanim vinogradnikom kakortudi občinam v vinorodnih krajih naše banovine in drugim s prošnjo, da vpošljejo izpolnjene uradne prijave zanesljivo do 1. aprila 1932. sreskemu kmetijskemu referentu v Ptujju. Kdor se še ni prijavil, naj to stori nemudoma. Pravočasna prijava je potrebna zaradi sestave kataloga, ki bo izšel v večji nakladi in lični obliki. Oglase za katalog, ki imajo pomen za trgovce, obrtnike in industrijo, ki stoje v poslovnih zvezah z vinogradniki, sprejema sreski kmetijski referent v Ptujju in Vinarsko društvo v Mariboru. Vinarskim podružnicam in drugim priporočamo, da zberejo za razstavo namenjena vina in jih skupno odpošljejo začetkom maja sreskemu kmetijskemu referentu v Ptujju. Odpremni stroški bodo na ta način manjši. Za našo razstavo vlada doma in v tujini veliko zanimanje zaradi izborne kakovosti lanskega vinskega letnika in razmeroma nizkih cen.

Vinarsko društvo za Dravsko banovino v Mariboru.

ŽIVINOREJA IN MLEKARSTVO

Pomoč pri napenjanju živine.

Ing. Rado Lah.

Mlada sočna detelja povzroča posebno spomladi in jeseni pri goveji živini večkrat hudo napenjanje, ki konča celo s poginom živali. Škoda nastane največkrat vsled tega, ker si živinorejci v takih primerih nesreče ne vedo pomagati. Potrebno je torej, da ponovno opozorimo, kako je ravnati z živino, ki jo napenja.

Vsekakor je uspešnejše obvarovati goved pred napenjanjem, nego je zdraviti. Nujno torej priporočamo živinorejcem, da ne puščajo nikdar živine na pašo s praznim želodcem, da se preveč ne nažre detelje, temveč ji moramo predložiti prej nekaj suhe klaje. Najnevarnejše je pasti po deteljiščih, ker se navadno prehlavno nažre sveže, mlade detelje, ki jo navadno napne. Istotako je ne smemo gnati prezgodaj jutraj na pašo, dokler je trava še rosna ali celo pokrita s slano, kakortudi ne pokladati živini pokvarjene zelene klaje, sparjene detelje in drugih pokvarjenih krmil.

Goveji želodec je drugače ustvarjen kakor konjski in prasičji, ter je zlasti tako prikrojen, da je v njem prostora za velike množine zelene in suhe klaje. Govedo si najprej napolni vamp, potem pa zaužito krmo vnovič prežvekuje. S krmo, z vodo in z zrakom pride v vamp nebroj gliv-cepljivk, ki razkrajajo zaužito krmo, pri čemer se razvija obilica plinov, zlasti močvirskega plina. Pregibanje želodca in nastali plini potiskajo krmne osvaljke nazaj v gobec, kjer jih govedo iznova in temeljito prežveči. Odraslo govedo proizvaja na dan v svojem želodcu do 700 l močvirskega plina. Tvorjenje tako velikih količin plina v govejem želodcu je torej naravno in potrebno; ob neugodnih razmerah pa more vendarle škodovati. **Če se plina tvori preveč in želodčno mišičevje otrpne, tedaj ne more plin uhajati, nabira se v vampu ter povzroča opasno napenjanje govedu.**

Tako napenjanje nastopi tedaj, če se naravni plini prehitro in v preveliki množini tvorijo, kar se pogosto dogaja po hlastnem zauživanju mokre, oparjene detelje in trave, sveže detelje, pokvarjene krme itd. Od pritiska v želodcu zastalih plinov se vamp močno napne. Če ni kmalu pomoči in si narava sama ne pomaga, se lahko zgodi, da vsled tega napenjanja vamp počni. V takih primerih moramo govedu hitro pomagati, če jo hočemo rešiti.

Marsikje se v takih primerih poslužujejo raznih domačih načinov zdravljenja, ki so pa večinoma neprimerni in mnogokrat celo škodljivi. Tako puščajo živali kri na ušesu, drugod jo podijo gorindol, v drugih krajih ji vlivajo apno ali lug itd. Boljše sredstvo je povez iz slame, ki ga živali vtaknemo v gobec in jo tako prisilimo, da žveči slamo in pušča vetrove skozi požiralnik. Priporočamo se tudi zmešati 30—40 g neugašenega apna z moko in vodo in vse to vlije v govedo. Tudi terpentinsko olje ima tupa-tam uspeh, če ga pravočasno vlijemo živali v želodec.

Toda napravljanje teh in sličnih zdravil je navadno zamudno in največkrat brezuspešno. Pač pa

imamo dandanes mnogo priprav, ki se ž njimi da napenjanje bolj zanesljivo ozdraviti, samo da jih pravočasno uporabimo. Take priprave so: požiralnikova cev, trokar in gobčni odpiralč. Umestno je torej, da se vsi naši živinorejci ž njimi seznanijo ter si jih skupno nabavijo, da so v potrebi takoj pri roki. Zato jih hočemo tukaj nakratko opisati.

A. Požiralnikova cev.

Požiralnikova cev sestoji iz preluknjanega lesa, ki jo počez utaknemo živali v gobec in pritrdimo z vrvicami za rogove, ter iz gumijaste cevi, ki pride skozi luknjo lesa v gobec in sega skozi požiralnik v vamp. (Glej sliko 17.) Cev je dolga po poldrugi meter. Preden cev rabimo, jo namažemo z oljem, maslom ali mastjo. Da pa ista, ko je v vampu, ne zaide v krmo, ampak da sega samo do vetrov, postavimo žival, ko vtikamo cev, s prednjima nogama nekoliko višje.



Slika 17. Požiralnikova cev.

Da se cev s krmo v vampu ne zamaši, in da gre lažje skozi požiralnik, vtaknemo vanjo prožno palčico, ki jo potem, ko je cev v vampu, iz nje izvlečemo, da vetrovi lahko uhajajo. Če prenehajo uhajati, je verjetno, da se je cev v vampu napolnila s krmo. Tedaj vtaknemo palčico zopet v cev in potisnemo v njej krmo nazaj. Če pa to ne gre, vzamemo cev vun, jo umijemo z vodo in jo zopet vtaknemo živali v vamp.

Večkrat se pripeti, da govedo hoče zadušiti ob kakem zaužitem krompirju ali repi, ko ostane v goltancu, ne da bi mogla ta ovira gori ali doli. Tudi tedaj si pomagamo s požiralnikovo cevjo, le da jo vtaknemo narobe v goltanec in s palčico polagoma in previdno potiskamo ovirajoče telo naprej. Pri tem maramo paziti, da ne poškodujemo požiralnika.

Po uporabi cev, palčico in les temeljito umijemo, posušimo in potem namažemo z mastjo, ter vsako posebej povesimo, tako da je vsak čas hitro pri roki. Kdor pravilno ravna s požiralnikovo cevjo, bo najbolje in najhitreje odpravil napenjanje pri govedih in večkrat rešil žival pred zadušenjem.

Požiralnikovo cev bi si morala nabaviti vsaka vas, da je mogoče vedno rešiti govedo pred posledicami napenjanja. Morala bi biti tudi na takem kraju, da jo lahko vsak gospodar hitro in brez težkoč najde. Prebivalci vsake hiše v vasi bi morali biti natančno poučeni o njeni rabi, vsakdo bi moral vedeti, kje se dobi. Cena ni tako visoka, da je ne bi zmogla niti najrevnejša občina, niti najmanjša kmetijska podružnica ali katera druga kmetijska korporacija. Pri Kmetijski družbi jo je dobiti v dveh velikostih: manjšo za teleta, večjo za odraslo govedo.

(Dalje prih.)

Navodila

glede postopanja pri valjenju odbranih jajc selekcijskih kokoši.

Valilna gnezda napravimo ločeno, ne v kurji staji ozir. kurniku, kjer bi valečo kokljo motile druge kokoši. Gnezda pripravimo po možnosti v zmerno toplem, odnosno v hladnejšem in temnejšem, povsem mirnem prostoru, v katerem se ni bati tresljajev in večjega hrupa. Gnezda najbolje pripravimo na zmerno **sveži zemlji** — v določenem, z opeko ograjenem koticu ali v zabojčku, katerega pokrijemo s plastjo rezanice ali sena. Zemeljska vlaga, ki vpliva posredno skozi seno na jajca, deluje ugodno na valjenje. Gnezda naj bodo vedno čista, za vsako kokoš vsakokrat na novo napravljena. V gnezdu potrosimo po možnosti prašek zoper mrčes ali tobanih prah.

Kokoši z garjami, srbcem in ušmi nikakor ni uporabljati za valjenje, ker mrčes okuži tudi piščance in le-tem silno škoduje v razvoju.

Priporoča se kokajoči koklji najprej **poskusoma** podložiti umetna (iz porcelana) ali sicer neuporabna stara jajca. Po dveh ali treh dneh, ko kokoš **zanesljivo** sedi na podloženih umetnih jajcih — podložimo zvečer 11 do 13, največ 15 valilnih jajc, ki naj bi ne bila hladnejša in toplejša od 15° do 20° C. Koklji je podložiti le toliko jajc, kolikor jih pokrije s svojim telesom. Čim toplejši letni čas, tem večje število jajc lahko podložimo.

Valeči koklji ne dajmo druge **hrane**, kakor zrnja, peska in sveže vode, in sicer tako oddaljeno od gnezda, da mora kokoš vsakokrat zaradi hrane zapustiti gnezdo, kar bi se moralo zgoditi vsak dan vsaj enkrat po četrt ure.

Pri izvalitvi piščet ni treba pomoči, treba je odstraniti le jajčje lupine.

Piščeta v nobenem primeru **ne smemo** pred 24. do 36. uro po izvalitvi krmiti. Najmanj 24 ur morajo torej ostati piščeta tešča, ako jih hočemo ohraniti zdrave.

Glede **ravnanja z valilnimi jajci** se priporoča, da jajce nikakor ne **prijemamo** z mastnimi ali umazanimi rokami. Posebno škodljiv je petrolej. Pri prenosu jajc se izogibajmo tresljajev in nenadnih sunkov. Škodljiv je tudi mraz, pretopel in presuh zrak. Najboljša toplota za jajca je 10° do 12° C. Umivanje valilnih jajc je, če le mogoče, opustiti. Preveč umazana valilna jajca očistimo na sledeči način: Jajce položimo par minut v mlačno vodo ter je potem osnažimo z mehko ščetko in obračamo pri temu v podolžni osi v roki. Tako oprano jajce je shraniti, **ne da bi je obrisali**.

Valilna jajca najbolje odpošljemo v košarah v lesni volni ali v senu. Vsako jajce je posebej zaviti v papir.

Po prenosu ali prevozu morajo valilna jajca **24 ur povsem mirno ležati** ter jih je šele potem podložiti. Pri podložitvi se priporoča, da so jajca približno istega datuma in iste barve (bela skupaj in rjava jajca skupaj) zaradi različne dobe izvalitve zložimo skupaj.

Več kakor 14 dni stara valilna jajca po možnosti ni podložiti.

Fr. W.

Vprašanja in odgovori.

Vprašanje 5. V naši vasi je letos vsepolno prasičev obolelo na srbečici. **Zakaj dobe mali prasički srbečico in kako naj jo odpravim?** (I. Ž. v B.)

Odgovor: Razni so vplivi, ki povzročajo srbečico pri mladih prasičkih. Najrajše se pojavlja pri njih živalih, ki se nahajajo v hladnih, vlažnih in temnih svinjakih. Vzrok ji je najbrže pomanjkanje vitaminov. Pojavlja se pa rada tudi tam, kjer je v prejšnjem letu vladala prasičja kuga, pa tudi pri onih, ki imajo gliste. S takimi prasički ravnajmo takole: V prvi vrsti razkužimo svinjake in jih temeljito očistimo, kakor je opisano v 23. številu lanskega „Kmetovalca“ v članku „O glistih pri prasičkih“. Nato jim dajamo vsak dan dovolj segretega krav-

jega mleka, in sicer polnega, ne posnetega, Dobro je, ako dodamo med hrano malo klajnega apna. Prasičke temeljito umijmo, jih takoj nato zdrgnimo, da se osuše ter jih položimo na suho steljo. Ko so suhi, jih po onih delih telesa, kjer se nahajajo krastice, namažimo s cinkovim mazilom, in sicer na tenko, tako da se mazilo vpije v kožo. To mazanje skozi par dni ponavljajmo in jih nato zopet umijmo. Skrbimo, da bodo prasički vedno na suhem. — Nekateri prasičerejci delajo tako, da prasička potem, ko so očistili hlev, namažejo zjutraj z mažo, ki jo napravijo iz pšenične moke in vode, zvečer pa z jedilnim oljem. V najnaprednejših deželah pa imajo v svinjaki naprave, s katerimi obsevajo pozimi prasičke, kar se je baje izborno obneslo.

Dr. K.

Vprašanje 6. Moja goveja živina si medsebojno močno puli dlako. Rad bi vedel za sredstvo, s katerim to preprečim. **Kako preprečim puljenje dlake pri goveji živini?** (I. Z. v S.)

Odgovor: Vzrok, da si živina puli dlako, leži v slabi krmi, ki ji primanjkuje rudninskih snovi, predvsem pa fosfornokislega apna. Slabo seno in slama imata teh snovi premalo, zato čuti žival potrebo po grizenju drugih predmetov, kakor so dlaka, les, cunje in slično. Temu odpomoremo, ako na vsako glavo in dan dodemo med rezanico ali ostalo krmo po eno malo žlico klajnega apna in ravno toliko kuhinjske ali živinske soli. Klajno apno nadomesti živalim fosfornokislo apno, kuhinjska sol pa pospeši prebavo tudi nekoliko slabejše krme. To dosežemo lahko tudi s pokladanjem rudninskega kamna za lizanje, ki vsebuje vse te redilne snovi. Dobi se pri Kmetijski družbi.

L.

Razno.

Živinorejski odsek na Ponikvi ob J. žel. redi sivopšenično domače govedo težjega tipa. Kontrola mlečnosti se izvaja štiri leta in kaže sledeče uspehe: L. 1928. je bila povprečna mlečnost 1802 l mleka, l. 1929. 1991 l mleka, l. 1930. 2177 l mleka, l. 1931. 2328 l mleka. Tolščoba je bila povprečno 3,8—4%. Pri tem odseku je znašal porast mlečnosti v treh letih za kakih 28%. Tak uspeh bi želeli tudi drugim organizacijam. V področju odseka je l. 1929. in 1930. plemenil odličen plemenjak Vitez L., kupljen od planšarske šole v Grabnerhofu pri Leobnu. Ta plemenjak je izviral od matere, ki je imela letno 4473 litrov mleka s 4% tolščobe. Zaskočil je 293 krav, od teh 260 uspešno. — Želja te organizacije je, nakupiti prav lepega plemenjaka ravnega hrbta, široke medenice in dobrega mlečnega pokolenja.

Z.

Živinorejsko selekcijsko društvo v Špitaliču pri Konjicah šteje 23 članov in 50 kontroliranih krav. — Povprečna mlečnost v l. 1931. je bila 2302 litrov mleka, pri najboljši kravi 3780 litrov, pri najslabši pa 1.282 litrov. — V društvu plemeni originalc „Jokl“, ki ga po sliki že poznamo iz „Kmetovalca“. Društvo se je odločilo tega odličnega plemenjaka, ki daje izvrstno mladino, obdržati še eno leto za pleme.

Z.

Bikorejska zadruga Št. Florjan v Doliču je imela dne 6. marca t. l. svoj občni zbor. Sklenilo se je delo poživeti in nakupiti dobrega plemenjaka. V načelstvo so izvoljeni Jurač, Gorup, Podjavršek, v odbor pa Grusovnik, Ošlak, Naveršnik, Temtram. S 1. aprilom prične zadruga z molzno kontrolo. Želimo dobrega uspeha!

Z.

Izlet kuncerejcev k Dev. Mariji v Polje. Kuncerejski odsek priredi v nedeljo, 3. aprila t. l. poučni izlet k Dev. Mariji v Polje k članu g. Kuhariju, ki ima zelo razvito kuncerejo. Ob tej priliki bomo obravnavali razna vprašanja iz prakse pri vzreji kunccev. Odhod iz Ljubljane ob dveh popoldne z avtom izpred Mestnega doma. Člani so vabljeni, da se tega izleta udeležijo v čim večjem številu.

Zborovanje kuncerejcev v Ljubljani. V nedeljo, 20. marca t. l. je priredil kuncerejski odsek Kmetijske družbe v Ljubljani zborovanje kuncerejcev, ki je prav dobro uspelo. Ude-

ležba članov je bila zadovoljiva in navzoči so pokazali precejšnje zanimanje za to najmlajšo panogo naše živinoreje. Odsekov predsednik, g. Rozman, je otvoril zborovanje in podal kratak pregled o dosedanjem delovanju. Omenil je tudi, da število članstva stalno narašča in tudi zanimanje za vzrejevanje kunccev se med našim ljudstvom razširja. Odsek šteje dosedaj nad 250 članov, ki redno plačujejo odsekovo članarino od 10 Din. Nato je bilo podano poročilo o podrobnem delovanju odsekovega odbora za vpeljavo in razširjenje raznih žlahtnih kunčjih pasem. Sledilo je blagajniško poročilo. Končno je odsekov tajnik, g. Mejač, predaval o bodočih smernicah naše kuncereje in o ciljih, ki si jih je nadel odsek za njeno razširjenje med kmetiskim ljudstvom. Poudaril je pomen in koristi umne reje kunccev in podal splošna navodila za ravnanje s pl. menskimi živalmi in za nego mladičev. Priporočal je članom, da se pripravijo za **razstavo kunccev**, ki bo o priliki letošnje spomladanske prireditve Ljubljanskega velesejma v „K“ paviljonu **od 4. do 13. junija t. l.** Po predavanju se je razvila živahna debata, pri kateri so navzoči rejci izmenjavali medsebojno svoja izkustva, pridobljena v domači reji. — Zborovanje kuncerejcev je zelo lepo poteklo in pokazalo, da se zanimanje za to panogo hitro širi. — Naposled so bile razdeljene tudi diplome tistim rejcem, ki so na jesenski razstavi dosegli prve nagrade.

ČEBELARSTVO

Čebelar v zgodnji spomladi.

Jože Okorn.

Zaradi dolgotrajnega mraza je pomrlo ponekod letos mnogo plemenjakov. Marsikje se je pojavila v hujši ali milejši obliki tudi griža. Vsi čebelarji pa tožijo, da so čebele tekom zime mnogo porabile.

Čebele so se letos trebile šele v drugi tretjini marca, dočim je navadno že prva polovica februarja bila tako topla, da so se čebele otrebile.

Trebež čebel traja več dni. Kakor hitro se čebele otrebijo, skrbimo za snago v panjih. Čim preje skrbno očistimo s strguljo in perutjo dna panju mrtvic in drobirja. Mrtvih čebel z zdravstvenih razlogov ne smemo trositi okrog čebelnjaka, ampak jih zakopljimo ali pa sežgimo.

Ne odlašajmo tudi s pregledom in ureditvijo plemenjakov, temveč izvršimo to delo čim preje. Zaradi mraza je bilo doslej to nemogoče. Kakor hitro bo pa nastopilo ugodno vreme, t. j. vsaj 10° C v senci, izvršimo pomladansko revizijo ali pregled vseh plemenjakov, sicer nas bo čas prehitel, plemenjaki pa ne bodo v redu in zadostno razviti.

Pri pregledu se prepričajmo o količini zaloge, moči in zdravju plemenjakov ter o rodovitnosti matice.

V tem času mora imeti plemenjak v modernih širokosatih panjih vsaj še 3—4 kg medene zaloge. Moč plemenjaka ocenimo po številu zasedenih satnikov. Srednje dober plemenjak mora zasedati vsaj 5—6 celih satnikov in imeti zalego na 4—5 satnikih. Le vsaj tako močen plemenjak se lahko pravočasno, t. j. vsaj do konca prve tretjine maja, razvije v krepko družino, od katere smemo pričakovati koristi. Napreden čebelar stori zato vse, da ima koncem aprila ali vsaj v prvi tretjini maja svoje plemenjake na višku razvoja.

Šibkih družin ne trpimo v čebelnjaku, ampak jih združimo ali pa ojačimo tekom aprila z zalego in mlado živaljo iz rezervnih družin. Združujemo pa plemenjake šele tedaj, ko smo dohnali vzroke šibkosti.

Brezvestno dela tisti čebelar, ki združuje zdrave plemenjake z bolnimi, ne da bi se popreje prepričal, če ne bo zaraditega ogrožen obstoj sicer šibke, a zdrave čebelne družine ter drugih plemenjakov v njegovem čebelnjaku in bližnji soseščini.

V primeru, da se je v čebelnjaku pojavila griža, odstranimo iz lažje obolelih panjev vse od trebeža ponesnažene satnike in jih nadomestimo s čistimi ali pa s satnicami. Plemenjake pa, ki so bili od griže hudo prizadeti in so zelo ponesnažili notranjost panjev, preselimo v čiste panje na čisto satje. Prazne ponesnažene panje umijmo z 10% sodino raztopino, nato jih pa nalahno obžgimo s spajalno svetilko.

Ugoden in dovoljen razvoj plemenjakov je v prvi vrsti odvisen ne le od plemenitosti, temveč tudi od rodovitnosti matice. Večkrat se zgodi, da postane kaka matica jalova ali pa trotovka. Zato je potrebno, da se pri pomladanski reviziji prepričamo o rodovitnosti matice in pravilnosti zalege. Če opazimo, da matica zaradi pohabljenosti ali jalovosti ne more vršiti svoje težke naloge, jo čim preje zamenjamo. Plemenjakom, ki imajo matico-trotovko, ne uničimo samo take matice, ampak jim pred dodajo nove matice odvezemimo tudi vso spačeno (trotovsko) zalego.

Dodajanje matice je pomladi izredno lahko, ker jo čebele zelo rade sprejmejo. Le v primeru, ako čebelar brezmatičnemu plemenjaku, ki ima odprto zalego, ne doda pravočasno matice, mu čebele dodano matico umorijo, ker so si zaradi čebelarjeve počasnosti že same odbrale žerke, iz katerih si vzrede novo matico.

Nekateri čebelarji pa ne dodajo brezmatičnim plemenjakom matice, ampak jim vcepijo mlado, odkrito zalego, češ, čebele si bodo že same vzredile novo matico. Napreden čebelar pa tako ne sme postopati, kajti preden se matica izleže in oplodi, preteče najmanj 4—5 tednov. Tudi poprej krepak plemenjak v tem primeru tako oslabi, da postane slabič, od katerega ne smemo pričakovati, da bo izrabil pomladno in zgodnjo poletno pašo. Zaradi tega vsi napredni čebelarji, v primeru, da nimajo razpoložljivih rezervnih matic, pridružijo brezmatične drugim plemenjakom.

Čebelna družina potrebuje za ugoden razvoj mnogo toplote. Zato mora napreden čebelar skrbeti za primerno odejo. Vendar morajo biti plemenjaki tako zadelani, da preveč ne močijo. Ob hladnejšem in vlažnem pomladanskem vremenu se pa panji in odeja vkljub temu napijejo vlage. Zato moramo v takih primerih vrata panja in odejo v toplih sončnih dnevih posušiti na soncu.

Plemenjake, ki imajo pičlo zalogo, moramo ob ugodnem vremenu, takoj ko smo to dohnali, krmiti, ne pa čakati, da jim zaloga popolnoma poide, da začno panji celo „padati“, kajti s takim postopanjem plemenjake uničujemo.

Krmimo prav izdatno, t. j. v velikih porcijah naenkrat, ne pa po žličkah. Za pomladansko krmljenje uporabljamo izključno le med, razredčen z vodo v razmerju 1:1, t. j. 1 kg medu primešamo 1 liter vroče vode. S tem dosežemo, da se kristali-

zirani med hitro razkroji, čebelam pa nudimo poleg hrane tudi zadostno količino vode, katere zlasti pomladi zelo veliko potrebujejo.

Nekateri čebelarji skušajo razvoj čebelnih družin pospešiti s takoimenovanim spekulativnim krmljenjem. To krmljenje je uspešno le tedaj, če imajo čebele zadostno zalogo in če hranimo v ugodnem vremenu redno zdržema do pričetka glavne paše. Če so plemenjaki že pri izzimljenju močni, to krmljenje brez škode lahko opustimo, kajti taki plemenjaki se bodo v zmerni paši brez čebelarjevega posredovanja pravočasno razvili.

Kakorhitro so plemenjaki toliko razviti, da lepo zasedajo plodišče, jim odpremo medišče, v katerega jim damo nastavke. Tekom aprila izvršimo tudi vse predpriprave za postavljanje plemenjakov, odnosno ogrebanje rojev, t. j. v okvirje vpeljimo žico, pripravimo satnice in prazne panje, da bodo, ko jih bomo potrebovali, pri rokah.

Razno.

Brez lepo izdelanega satja je delo v modernih panjih zelo težko. V prvi dobi so skušali čebelarji to doseči z lepljenjem začetkov na okvirju, vendar uspeh ni bil popoln. Roji so lahko stavili poljubno množino trotovskega satja, poleg tega pa satniki niso bili trdni. Temu je odpomogel Janez Mehring (1816—1878), ki je bil po poklicu mizar. On je izumil stiskalnico za satnice, t. j. srednjo steno sata z odtiski (osnovo) samo čebelnih celic. Na razstavi v Stuttgartu l. 1858. je razstavil Mehring prvo satnico. Čebelarji so se v začetku tej iznajdbi posmehovali, v današnji dobi pa uspešno moderno čebelarstvo brez satnice skoro ni mogoče.

GOZDARSTVO

Izpremema gozda v druge kulture.

Ing. Anton Šivic.

Ponovno prihajajo vprašanja, kako je postopati gozdnim posestnikom, če hočejo svoj gozd izpremeniti v drugo kulturo: njive, travnike, pašnike in dr. Zato je umestno, da podamo tukaj nekatera tozadevna pojasnila.

Brez dovoljenja državnih oblastev se gozda ne sme izkrčiti in gozdnega zemljišča trajno porabiti v druge svrhe. (§ 6. gozdnega zakona.)

Kdor želi svoj gozd izkrčiti, odnosno izpremeniti gozdno zemljišče v drugo kulturno vrsto, mora prositi dovoljenja za to krčenje in izpremema pri pristojnem občupravnem oblastvu.

Ako je gozd, ki se ga namerava izkrčiti, manjši kot 5 ha, je za dovoljenje pristojno sresko načelstvo, ako pa je večji, pa izdaja dovoljenja za krčenje gozda ban.

V prošnji, s katero se zahteva dovoljenje za krčenje gozda in izpremema v drugo kulturno vrsto, je treba navesti razloge, zaradi katerih se želi izpremema kulture.

Prošnji je treba priložiti: Popoln izvleček iz zemljiške knjige, v katerem je dotičen gozd naveden, dalje katastralni posestni list, in končno kopijo iz katastralne mape, iz katere je razviden položaj gozda napram ostalim sosednjim zemljiščem in napram morebitnim vodam, cestam in potom.

Ko dospe opremljena prošnja, pozove sresko načelstvo občino, v kateri leži dotično zemljišče, da prošnjo za krčitev razglasi s pozivom, da naj se zglasijo vsi zanimanci, ki bi imeli proti nameravani krčitvi morebitne ugovore. Po preteku danega roka, večinoma 14 dni, ima županstvo dotične občine sreskemu načelstvu poročati, ali je bil podan kak ugovor ali ne.

Sresko načelstvo odredi na to — če treba — ogled in razpravo na kraju samem na račun prosilca in zasliši prijavljene zanimance. Pri ogledu tudi ugotovi — ako mu ni že znano —

položaj, tla, okoliš, in obrast dotičnega gozda in njega površino; ugotovi dalje, ali je obdan od poljedelskih zemljišč, ali se nahaja na relativnih gozdnih tleh ali na absolutnih;

dalje ugotovi, ali je dana dejanska potreba za izpremembo kulture, ali se more pričakovati boljše izkoriščanje zemlje s to izpremembo; ugotovi, koliko ostane še gozdov pri dotičnem posestvu;

ako je gozd na absolutnih gozdnih tleh, se krčenje dovoli le tedaj, če se ugotovi, da je potrebno za stavbišče, melioracije, kamnolome, ribnjake, rezervare za vodo in slične naprave;

ugotovi, ali ne bi vsled krčenja mogla nastati kaka škoda za sosedov gozd;

ali se nahaja gozd v povirju kakega studenca; ali dopuščajo krčenje javni interesiranci.

Po izvršeni poizvedbi in zaslišanju morebitnih zanimancev izda sresko načelstvo svojo odločbo. Ako dovoli izpremembo kulturne vrste, določi tudi rok, v katerem se mora izprememba v njivo, travnik in dr. izvršiti. Ako se v določenem roku izprememba ne izvrši, ali ne zaprosi in dovoli podaljšanje roka, se odredi pogozditev dotičnega zemljišča.

Vprašanja in odgovori.

Vprašanje 1. Moj sosed je nasadil ob mojem travniku jelše ter hoče imeti jelšev gozd tik ob moji meji. Bojim se, da bo travnik vsled zasedevanja trpel in se poslabšal. **Ali smem zahtevati, da sosed odstrani zasajeno mlado drevje vsaj na 20 metrov širokem pasu ob meji?** V „Kmetovalcu“ sem čital, da mora imeti dovoljenje sreskega načelstva, kdor hoče pogozditi svoje poljedelsko zemljišče, ki meji na tuje poljedelsko zemljišče. (N. G. v D., ljutomerski srez.)

Odgovor: Za Vaš kraj so merodajne določbe, ki veljajo za območje bivše Štajerske. V bivši Štajerski ni bilo določbe, ki bi bila zabranjevala pogozdovanja poljedelskih zemljišč ali taka pogozdovanja utesnjevala. Tudi novi gozdni zakon nima takih določb. Kar ste čitali o taki zabrani v „Kmetovalcu“, se nanaša na območje bivše Kranjske. V tem območju se po deželnem zakonu z dne 21. februarja 1912. ni smelo brez naznanila in odločbe sreskega načelstva pogozdovati poljedelskih zemljišč, ako mejijo na tuja poljedelska zemljišča. Ta zakon je še vedno v veljavi.

Ing. A. Š.

Vprašanje 2. Več članov kmetijske podružnice in drugih kmetovalcev naše občine se zanima za dražbo občinskega lova z namenom, da bi dosegli večjo lovsko najemnino. Ker je v interesu občine, da je ta visoka, so se odločili, da bodo sami zdražili lov, ker ponuja Lovsko društvo prenizko najemnino. **Kakšni predpisi veljajo za dražbo lova?** (A. K. v C.)

Odgovor: K lovski dražbi se pripuščajo navadno vse osebe, ki proti njim ni nikakih pomislekov; izključene bi bile samo one, ki so bile kaznovane vsled težkih pregreh, dokler trajajo njih posledice itd. Vse drugo je razvidno iz dražbenih pogojev, ki so vsakomur na vpogled pri sreskem načelstvu. V njih je navedeno, koliko je položiti vadija, kolikšna je po-

vršina lovišča, in da so dražbe dopustne le v takem razmerju, da pridejo na prvih 500 ha do 3 člani, na vsakih nadaljnjih polnih 500 ha pa po 1 član. Izdražitelj lovišča mora dokazati, da je član Slovenskega lovskega društva, **pri dražbi sami pa se tega ne zahteva.** Ako se ustanovi družba z dopustnim številom članov-sozakupnikov, bodo seveda tudi ti morali postati člani S. L. D. Pripominjamo, da so določbe novega lovskega zakona nekoliko ostrejšje, vendar novi lovski zakon še ni uveljavljen.

Ing. A. Š.

Vprašanje 3. Ali se da preprečiti razmnožitev zajcev v loviščih z nakupom iz Češke, ki delajo tako občutno škodo sadnemu drevju? (A. K. v C.)

Odgovor: Nakupa zajcev iz Češke se ne da preprečiti. Ako se zajci preveč razmnože, lahko odredi sresko načelstvo na utemeljeno zahtevo primeren odstrel. — Da se obvarujejo sadna drevesa proti poškodbam po zajcih, je Kmetijska družba oddajala po polovični ceni, to je po 4 Din komad žičnate drevesne koške. Ti koški trajajo več let in so edino dobro sredstvo za zavarovanje drevja.

Ing. A. Š.

Vprašanje 4. Kupil sem 5 oralov posekanega gozda, ki bi ga deloma zasadil z gozdnim drevjem, deloma izpremenil v njive in pašnike. Zaprošil sem sresko načelstvo za tako dovoljenje, pa se mi je sporočilo, da moram vložiti prošnjo s številnimi prilogami. Šele, ko mi ta oblast dovoli izpremembo kulture, smem to izvršiti. **Kako dosežem najhitreje dovoljenje za izpremembo gozda v njivo?** (M. H. v K.)

Odgovor: Podrobna pojasnila na to vprašanje dobite v današnjem članku g. ing. A. Šivica „Izprememba gozda v druge kulture“.

L.

Vprašanje 5. Rad bi pogozdil 11 hektarjev posekanega gozda, pa ne vem, kako naj pri tem postopam. Želel bi pouka potom kake slovenske gozdarske knjige, pa tudi potom direktnega navodila. **Kako nanovo pogozdim izsekan gozd?** (F. C. v M.)

Odgovor: Prav je, da se hočete potruditi in spraviti nakupljene gozdove v red. Iztrebite plevel in nato goljave pogozdite. Po mojem mnenju pa se ne izplača, da si ustanovite gozdno drevesnico, ker je gozdne sadike in tudi eksote, ki jih naštevate, dandanes razmeroma lahko in poceni mogoče dobiti. Gozdne sadike dobite iz javnih gozdnih drevesnic. Za Vaš kraj je morda najbližja gozdna drevesnica v Kamniku. Zahtevajte takoj cenik, ki ga dobite pri sreskem načelstvu v Kamniku. Ako imate bliže v Celje, opravite zadevo tam. — Tudi privatniki imajo naprodaj gozdne sadike. Če si pa vsekakor hočete urediti malo gozdno drevesnico, se obrnite do okrajnega gozdarja v Kamniku, da Vam razkaže gozdno drevesnico in Vam poda pouk in pojasnilo. — Slovenskih učnih knjig o vseh panogah gozdarstva še nimamo. Posameznik bi jih niti ne mogel založiti. V to bi bile poklicane naše družbe, ki leto za letom izdajajo koledarje, poučne in zabavne knjige. Napisati pa bi mogli primerno učno knjigo strokovnjaki, ki poučujejo v gozdarski šoli v Mariboru.

Ing. A. Š.

Razno.

Preizkušnja za gozdne čuvaje, na katere je opozoril lanski „Kmetovalec“ (stran 278.), so se vršile dne 25. in 26. januarja t. l. v Ljubljani, Mariboru in Ptujju. Bilo je 37 kandidatov, od katerih so prestali preizkušnjo z oceno „prav dobro uporaben“: Ahačič Jožef, Damiš Anton, Drofenik Franc, Germačnik Franc, Kelih Mihael, Mihič Ivan, Oitzel Andrej, Požarnik Jožef, Sakelšek Ignacij, Seidl Avgust, Slatinek Rudolf, Sturm Ferdinand in Šprah Matija; z oceno „uporaben“ pa Benedik Ivan, Torneci Franc, Gorše Franc, Hatlak Jurij, Horvat Štefan, Jeklar Lovrenc, Kolar Ivan, Krakolinig Valentin, Ljubec Alojz, Luzar Ivan, Majninger Alojz, Mihič Alojz, Močnik Anton, Nachtigal Ignacij, Pihler Alojz, Primožič Mihael, Puhar Janez, Gabo Arpad, Šinkar Franc, Šuštaršič Jožef, Tot Franc, Vesel Anton, Zelenko Karol in Zupanc Janez.

ZADRUŽNIŠTVO

Moč zadružništva v naši državi.

Dr. A. Milavec.

Po državi potuje kmetijska razstava, katero je organiziralo kmetijsko ministrstvo in ki hoče pokazati narodu naše kmetijske prilike in ga poučiti o vseh izkustvih racionalnega kmetijskega gospodarstva.

Potovalna razstava, nastanjena v železniških vagonih, je odšla v Južno Srbijo in pride predvidoma v jeseni v Dravsko banovino. Razstava kaže med drugim tudi točno sliko našega zadružništva. Slovenskega kmeta bo gotovo zanimala zadružna organizacija v naši državi in v katerih panogah gospodarstva se zadružništvo najbolj uveljavlja.

Koncem l. 1930. smo imeli v naši državi 806.809 organiziranih zadrugarjev. Če računimo, da predstavlja vsak zadrugar povprečno štiri družinske članke, vidimo, da je bilo v zadrugah organiziranih koncem l. 1930. 3.227.236 ljudi ali 23.1% vsega prebivalstva ali 29.6% vseh domačij.

Središče zadružništva je glavna zadružna zveza (glavni zadružni savez v Beogradu), v katerem je včlanjenih 21 zadružnih revizijskih zvez (med temi Zadružna zveza v Ljubljani in Zveza slov. zadrug v Ljubljani); v celoti je v glavni zadružni zvezi včlanjenih 687.330 zadrugarjev, oziroma 2.749.320 zadrugarjev in njihovih družinskih članov. Ogromen del zadružništva je torej organiziran v glavni zadružni zvezi, to je 5435 zadrug.

V glavni zadrugi za poljedelski kredit je včlanjenih 1409 zadrug. Izven centralnih zadružnih zvez pa je 282 zadrug.

V vsej državi imamo torej 7130 zadrug z 806.809 člani. Denarni promet, ki se vrši potom zadružnih central, je bil koncem l. 1930.: hranilne vloge in lastno premoženje zadrug približno 398 milijonov Din, izdani krediti zadrugam približno 600 milijonov Din.

Najštevilnejše so kreditne zadruge, katerih je 4423; po številu sledijo kreditnim zadrugam nabavne in prodajne zadruge 1173, mlekarskih zadrug je 161; živinorejskih zadrug je 191; v zadnjih dveh letih, od l. 1928. do l. 1930. je število živinorejskih narastlo od 48 na 191; vinarskih in kletarskih zadrug imamo 60. Tu so omenjene le glavne kmetijske zadruge, ki obstojajo po vsej državi.

Zanimivo sliko daje statistika o štednji in kreditiranju zadrugarjev. V Sloveniji je bilo koncem l. 1930. pri Zadružnih zvezah približno 228 milijonov vlog, zadrugam dovoljenih posojil pa približno 94 milijonov in pri posameznih kreditnih zadrugah je bilo v Sloveniji koncem l. 1929. hranilnih vlog 1 milijardo in 888 milijonov Din, kreditne zadruge pa so svojim članom izposodile v istem času 1 milijardo 420 milijonov Din.

Popolnoma drugačne številke vidimo v drugih krajih države. Na primer v Hrvatski, Slavoniji in Vojvodini znašajo koncem l. 1930. hranilne vloge pri

zadružnih centralah nekaj nad 79 milijonov Din, zadrugam izdana posojila pa znašajo približno 110 milijonov Din. Pri posameznih kreditnih zadrugah je bilo koncem l. 1929. hranilnih vlog nekaj nad 294 milijonov Din, in članom izdanih posojil pa okrog 341 milijonov.

Iz zelo visokih števil v Sloveniji ne smemo seveda sklepati morebiti na naše bogastvo in blagostanje v primeri s Slavonijo, Vojvodino itd.; navedene številke nam le kažejo, da je pri nas kreditno zadružništvo močno razvito in da se denarni promet našega kmeta vrši večinoma potom zadrug, medtem ko imajo v drugih delih države ta posel v rokah banke ali celo privatni oderuhi.

Iz teh števil vidimo tudi, da so pri nas hranilne vloge, h katerim prištejemo še vplačane deleže, torej lastna sredstva, višja, kakor izdana posojila, medtem ko vidimo v drugem primeru nasprotno, da višina izdanih posojil presega višino lastnih sredstev. Edino v Sloveniji in v Dalmaciji izkazuje statistika, da se dajejo krediti iz izključno lastnih sredstev, t. j. deležev in vlog, povsod drugod krijejo zadružne centrale primanjkljaj s posojili iz drugih zavodov, n. pr. pošne hranilnice, agrarne banke itd.

Stanje hranilnih vlog in kreditov pri zadrugah zelo nazorno predstavlja slika na razstavi. Kreditno zadružništvo v zapadnih krajih države, t. j. v Dravski banovini predstavlja zastaven možakar v gorenjski narodni noši; poleg njega predstavlja kreditno zadružništvo centralnih severnih krajev, t. j. Hrvatske, Slavonije in Vojvodine mož, ki seže Gorenjcu komaj do kolen, vedno manjše so osebe, ki predstavljajo kreditno zadružništvo vzhodnih in južnih krajev, zadnjega iz Južne Srbije se na sliki s prostim očesom niti ne vidi.

Poleg kreditnega zadružništva nam razstava nazorno kaže razvoj in moč tudi drugih zadrug. Še koncem l. 1927. je znašal celokupni promet živinorejskih zadrug okrog 850 milijonov Din, koncem l. 1929. pa je znašal že skoraj 3 milijarde Din. Enak porast vidimo tudi pri prometu vinarskih in kletarskih zadrug.

Ideja skupnosti, zadružništva vedno bolj prodira med kmetski narod. Zadružništvo je bilo in bo tudi ostalo najmočnejša opora in obramba kmetskega gospodarstva.

Razno.

Sestanek kmetovalcev v občini Guštanj. Dne 20. marca t. l. se je vršil v gostilniških prostorih g. Cvitaniča zelo dobro obiskan sestanek kmetovalcev. Udeležencev je bilo okrog 80. Sestanek je sklical agilni delavec na polju pospeševanja kmetijstva načelnik kmetijske podružnice g. Beno Kotnik, posestnik iz Podkrajca, ki je istega tudi otvoril ter v zbranih besedah govoril o pomenu zadružništva, na kar je predal besedo našemu splošno znanemu kmetijskemu večaku g. ing. Lahu, ki je predaval o živinoreji, travništvu in vnovčevanju živine ter strokovnjaško obdelal svojo snov. O zlatih denarcih in zakladih je pa predaval g. Vladimir Pušenjak in napravil s svojim zanimivim predavanjem na udeležence zelo dober utis. Sestanka se je udeležil tudi sreski kmetijski referent g. Zdolšek. Po triurnem sestanku so se udeleženci zadovoljno razšli.

DRUŽBENE ZADEVE IN RAZNO

Družbene vesti.

Kmetijsko-gospodarska vprašanja in odgovori. Na vsa kmetijsko-gospodarska vprašanja odgovarja družba pismenim potom svojim članom, ki so podpisani s polnim imenom, če so pismu priloženi 3 Din (v znamkah) za odgovor. Vprašanja brez podpisov in navedbe naslova se vržejo v koš. — **Odgovori na vprašanja, ki so splošno poučni, se objavijo v „Kmetovalcu“.**

Kazalo „Kmetovalca“ za l. 1931. Kdor hrani list in želi kazalo, naj to sporoči po dopisnici Kmetijski družbi v Ljubljani, da mu ga dološlje.

Naprava stanovitnega sadjevca. Kmetijska družba je izdala „Gospodarsko navodilo“ s tem naslovom, ki ga naročnikom dološlje proti vpošiljatvi 5 Din v znamkah.

„Kmetovalec“ l. 1932. Opozarjamo vse one, ki so prepozno vplačali članarino, da je 2. številka že pošla.

VABILA

k občnim zborom podružnic Kmetijske družbe.

Spored:

1. Točke 1.—6 po § 37. družbenih pravil.
2. Slučajnosti.

V nedeljo, 17. aprila 1932.:

Barje, ob 14. uri v gostilni Vidmar; **Čerनुče**, po 10. sv. maši v Prosvetnem domu; **Gorenja vas nad Škofjo Loko**, ob 15. uri pri načelniku, štev. 27; **Mengeš**, ob 15. uri v gostilni Kralj; **Mošnje**, ob 15. uri pri načelniku; **Rogatec**, po rani sv. maši v šolski telovadnici; **Suhadole**, po popoldanski službi božji pri načelniku; **Šenčur pri Kranju**, ob 15. uri pri načelniku; **Tržič-Sv. Ana**, po osmi sv. maši pri Kavčiču; **Zapoge**, ob 10. uri pri načelniku Hočevarju; **Sv. Jurij v Slov. goricah**, ob 8. uri v stari šoli;

Dol pri Hrastniku, v nedeljo, 24. aprila 1932. ob 9. uri v Društvenem domu; **Selo pri Bledu**, v nedeljo, 1. maja 1932. ob 14. uri pri bivšem načelniku; **Naklo pri Kranju**, v nedeljo, 5. maja 1932. ob 15. uri v stari šoli.

Predavanja pri kmetijskih podružnicah v mesecu aprilu 1932:

3. aprila:

Kamnik, ob 10. uri filmsko kmetijsko predavanje v Gasilnem domu (tolmači strok. tajnik KafoI);

Domžale, ob 15. uri filmsko kmetijsko predavanje v Sokolskem domu (tolmači strok. tajnik KafoI);

4. aprila:

Vrhnik, po jutranji sv. maši in popoldne po nauku filmsko kmetijsko predavanje v Rokodelskem domu (tolmači strok. tajnik KafoI);

10. aprila:

CerkIje pri Krškem, po prvi sv. maši o vinogradništvu in sadjarstvu (predava strok. tajnik KafoI);

17. aprila:

Suhadole, ob 16. uri pri načelniku o travništvu in živinoreji (predava ravnatelj ing. Lah);

Braslovče, po rani sv. maši v osnovni šoli o splošnem gospodarstvu (predava strok. tajnik KafoI);

24. aprila:

Dol pri Hrastniku, ob 9. uri v Društvenem domu o splošnem gospodarstvu (predava strok. tajnik KafoI).

Iz delovanja podružnic.

Sevnica ob Savi. Kmetijska podružnica je priredila dne 28. februarja t. l. dopoldne in popoldne filmska predavanja v dvorani Sokolskega doma. Udeležba je bila izredno velika. G. župan Krulej je z lepim nagovorom zaključil ob tej

priliki več tednov trajajoči kmetijski tečaj, ki je trajal preko zime in se je zahvalil vsem sodelavcem. Predvajali so se filmi o naprednem seljaku, šaljivi filmi itd., ki jih je tolmačil strok. tajnik KafoI in g. Pučnik, ravnatelj Agrikulturno-kemičnega urada v Zagrebu.

Kmetijska podružnica v Naklem je imela 6. marca t. l. kmet. filmsko predavanje. G. kmet. referent Sustič iz Kranja in g. Konrad Pučnik, ravnatelj Agrikultur. kemič. urada iz Zagreba sta zelo poljudno tolmačila filme. Predvajali so se filmi o gnojenju pese in krompirja, o živinoreji in film o naprednem kmetu. Udeleženci so bili s predavanjem zelo zadovoljni.

Dobrova pri Ljubljani. Dne 6. marca t. l. je kmetijska podružnica priredila predavanje po sv. maši v Društvenem domu. Prireditvev je bila vkljub slabemu vremenu izredno dobro obiskana. Filmu se žal niso mogli predvajati vsled prekinitve električnega toka. Razvil se je živahen razgovor o raznih delih, ki se tičejo izboljšanja kmetijstva v okolici. Predavala sta gg. ravnatelj Pučnik in tajnik KafoI.

Zagorje ob Savi. Izredno marljivo delujoča kmet. podružnica je pod vodstvom g. Kolenca priredila 13. marca t. l. cepilni tečaj v šoli, ker se vsled slabega vremena ni mogel vršiti na prostem, kakor je bilo to določeno. Tečaj je vodil g. tajnik KafoI, ki je razkazal najglavnejše načine cepljenja, ki pridejo spomladi v pošte, kakor: cepljenje v žlebiček, Tittelov način, cepljenje za lub in v stranski precep. Dne 19. marca t. l. je pa bil zaključek tečaja, na katerem se je predavalo o pomladanskih delih v sadovnjaku. Načelnik g. Kolenc je s primernim nagovorom zaključil dobro uspeli kmetijski tečaj.

Gospodarske vesti.

Financiranje ogrske žetve. Takozvani „zeleni kredit“, ki se daje kmetom do uporabe nove žetve, znaša 20 mil. Pengö. Posojilo delijo večje in manjše banke proti 1% obrestim.

Prost izvoz čebel na Poljsko. Izvozniki čebel se opozarjajo, da se lahko izvažna na Poljsko čebele carine prosto. Potrebno pa je prositi za dovoljenje poljsko kmetijsko ministrstvo (ministrstvo Rolnictwa).

Pošiljanje denarja v tujino v pismih je prepovedano. Priporočena pisma, ki se odpošiljajo v tujino, je oddajati na pošto odprta. Šele, ko poštni uradnik pismo pregleda (ne prečita) vpricho stranke, se isto sme zapreti in odposlati. Za državne ustanove, banovinske in samoupravne oblasti ti predpisi ne veljajo.

Poseben davek za vojne dobičkarje je izšel v Ameriki. Pod ta zakon pridejo vsi oni, ki so zaslužili v vojnem času. Na 100.000 dolarjev pride 40% davka it'., do 60% pri 5 milijonih dolarjev. Sprejel se je tudi zakon, da se davek na pridobnino poviša od 8000 dolarjev od 2% na 7%.

Cene smodniku in drugemu raztreliivu se bodo s 1. aprilom znižale.

Tržni pregled.

Izvoz lesa je malenkosten. Ker so vsled zime zastala stavbena dela, je trgovina zastala tudi s stavbenim lesom. Rusi so zopet z Angleško sklenili dogovor za dobavo 2.1 milijonov m³ rezanega lesa za l. 1932.

Cene živini so neizpremenjene. Pomladanski sejmi v Savski banovini so slabejše izpadli, kakor se je pričakovalo. Krivo je temu tudi dolgotrajna zima in slabo vreme. Na dunajskem trgu so domači rejci skoraj popolnoma izrinili živino. Izgledi za izvoz na Dunaj, so torej slabi.

Vinska trgovina tudi počiva.

Po finem trpežnem sadju zlasti jabolkah je precejšnje domače povpraševanje, samo dobrega blaga je težko dobiti.

Cene jajcam so nekoliko popustile in se pričakuje vsled preobilice tega blaga ponoven padec cen.

Koruza je v ceni nekoliko poskočila. Izredno ceno je dosegel letos tudi domači krompir, ki se prodaja za seme od 150—175 Din za 100 kg.



Prepojenje krav.

„... Preko 300 krav zdravljene z **Bissulin-om** vse z dobrim uspehom, vse krave so pravilno teletile“

Tierarzt Dr. S. Berl. Tierärztl. Wochenschr. 1908 Nro. 16.

„Bissulin“ se izdaja le na živinozdravniško odredbo. H. Trommsdorff, Chem. Fabrik Aachen. Brošure o bolezni razpošilja: Zastopstvo: „Lykos“ Mr. K. Vouk, Zagreb, Jurjevska ul. 8.



Zastopnike iščemo
v vseh krajih!

Friderik Kratz d. z o. z.
Stražišče pri Kranju šte. 83.

Z našim patentiranim
brzoklepalnikom
znamke „Stubaj“

sklepljete koso in srp v
3 do 5 minutah boljše
in lepše, kakor je to mo-
goče z roko. Mnogi tisoči
v uporabi, mnogoštevilne
zahvale! Zahtevajte
brezplačne prospekte!

Stanje živalskih kužnih bolezni v Dravski banovini z dne 25. marca t. l. — Steklina: v Velikih Lesah, okraj Litija, v Resnici, okraj Ljubljana okolica, v Podvelki, na Skoki in pri Sv. Miklavžu, okraj Maribor desni breg, v Krčevini, na Selnici ob Dravi, okraj Maribor levi breg, v Spodnji Vžengi, okraj Prevalje, pri Št. Janžu in v Šoštanju, okraj Slovenjgradec, skupno 13 slučajev pasje stekline. — Garjavost: v Zgornji Bistrici, okraj Maribor desni breg, 1 dvorec z 2 slučajema goveje garjavosti. — Mehurčasti izpuščaj med govedo: v Plačah, okraj Maribor levi breg, 1 dvorec z 1 slučajem. — Svinjska kuga: v Gaberji, Raštajnu, na Selah in Dovskem, okraj Brežice, v 23 dvorcih s 84 slučaji; v Črnomlju istoimenskega okraja, 1 dvorec s 4 slučaji; v Dolgi vasi, Livoldu in Borovcu, okraja Kočevje, v 6 dvorcih z 18 slučaji; v Stranich, okraj Konjice, 1 dvorec s 3 slučaji; pri Košakih, okraj Maribor levi breg, 1 dvorec z 8 slučaji, na Račah, okraj Maribor desni breg, 1 dvorec s 7 slučaji, v Slovenjgradcu, istoimenskega okraja, 9 dvorcev z 90 slučaji. — Svinjska rdečica: na Rožnem vrhu, okraj Celje, 1 dvorec s 3 slučaji; pri Košarovcih, okraj Murska Sobota, 1 dvorec z 10 slučaji. —

Istočasno so prenehale sledeče živalske kužne bolezni: Suštavec ali šumeči prisad: pri Domajnicah, okraj Murska Sobota. — Steklina pri psih: v Kosezah, na Gomilici in v Bobrovniku, okraj Celje in Dolnja Lendava; v Križeči vasi, okraj Maribor desni breg; na Ranci in v Zgornji Hlapji, okraj Maribor levi breg; v Besnici, okraj Ljubljana okolica; pri Sv. Urbanu, okraj Ljutomer; na Zgornjem Bregu in Tržecu, okraj Ptuj; pri Sv. Florijanu in na Ravnah, okraj Slovenjgradec. — Garjavost pri konjih: v Šikolah, okraj Ptuj. — Mehurčasti izpuščaj pri govedih: na Gornjem Suhorju, okraj Črnomelj. — Svinjska kuga: v Petrovem selu, okraj Maribor levi breg. — Svinjska rdečica: na Rožnem vrhu, okraj Celje.

Vet. H. T.

LJUDSKA POSOJILNICA V LJUBLJANI

registrovana zadruga z **neomejeno** zavezo

MIKLOŠIČEVA C. 6 (v lastni palači)

obrestuje vse hranilne vloge po
najugodnejši obrestni meri ter brez
vsakega odbitka. Tudi rentni davek
plačuje posojilnica sama

HRANILNE VLOGE ZNAŠAJO NAD 180 MILIJONOV DIN.

Ocarinjenje

vseh uvoznih in izvoznih
in tranzitnih pošiljk oskrbi
hitro, skrbno in po naj-
nižji tarifi

Rajko Turk

carinski posrednik

Ljubljana, Masarykova c. 9
(nasproti carinarnice)

Revizija pravilnega zara-
čunavanja carine po meni
deklariranega blaga in vse
informacije brezplačno.

14

Važno za osnovne in kmetijske šole!

Kmetijska družba v Ljubljani je založila 6 stenskih slik od trav, detelj in raznih krmskih rastlin v velikosti 70 x 50 cm s primernim obešalom in okvirjem.

Slike so umetniško izdelane po naravi v barvah in služijo kot izborno učilo za spoznavanje naših glavnih krmskih rastlin.

K vsaki seriji se doda po ena knjižica s kratkim opisom vsake rastline.

Vseh šest slik s knjižico in poštino vred stane Din 100.-.

Priporočamo takojšnjo nabavo tega učila, dokler je še v zalogi, ker bo vsakemu učitelju služilo kot dober pripomoček pri pouku.

Naročila na sadno drevje.

Iz drevesnice Kmetijske družbe v Ljubljani se bodo oddajale za spomladansko saditev meseca aprila sledeče vrste sadnega drevja:

- | | |
|---|-----------------------|
| 1. Visoke jabolane: Bobovec, Jakob Lebel, Ontario, Dolenjska voščenska, Mošančkar, Damasonov kosmač, Belfler, Baumanova reneta, Landsberška reneta | I. vrsta po Din 12·50 |
| | II. vrsta po Din 8·— |
| | III. vrsta po Din 4·— |
| 2. Visoke žlahtne hruške: Hardijevka, Avranška, Boskovka, Klapovka, Viljamovka, | I. vrsta po Din 15·— |
| | II. vrsta po Din 8·— |
| | III. vrsta po Din 4·— |
| 3. Visoke moštnice: Koroške moštnice in Ozimke | I. vrsta po Din 12·50 |
| | II. vrsta po Din 8·— |
| | III. vrsta po Din 4·— |
| 4. Visoke češplje: Domača, velika rumena, italijanska sliva, Jeferton, velika sladkorna in Monfort sliva. | I. vrsta po Din 15·— |
| | II. vrsta po Din 8·— |
| 5. Visoke črešnje: zgodnje in pozne | I. vrsta po Din 15·— |
| <hr/> | |
| 6. Pritlične jabolane: Šarlamovski, Pisani kardinal, Gdanski robač, Jonathan, Bismark, Landsberška reneta, Baumanova reneta, Belfler, Ontario, Rdeči Astrahan, Antonovka, Grafenšteinc in Rdeči jes. kalvil, | I. vrsta po Din 20·— |
| 7. Pritlične hruške: Klapovka, Viljamovka, Zgod. Magdalenka, Avranška, Pastorovka, Amanliška, Dielovka, Kongresovka, Dunajska slava, M. Dr. Lucius, Mortielletova, Giffardovka, in Aremberška | I. vrsta po Din 20·— |
| 8. Marelice: Klosterneuburške | I. vrsta po Din 20·— |
| 9. Breskve: Amsden in Mikado | I. vrsta po Din 20·— |
| 10. Pritlične višnje | I. vrsta po Din 15·— |
| 11. Ribez | po Din 4·— |

Naročila se sprejemajo le proti predplačilu,

ali proti ari, ostanek se pri pošiljatvi povzame. Ob naročitvi zahtevajte poštno položnico za nakazilo denarja. Pri vsaki naročitvi je sporočiti železniško postajo. Manj kot 10 dreves se ne pošilja po železnici. Kmetijska družba si pridržuje pravico, poslati kako drugo pripravno vrsto, če bi naročena vrsta že pošla. Stroški za ekspedicijo drevja po železnici se zaračunajo za vsak ovoj in žel. vozni list po 20 Din.

Oni, ki želijo drevesa osebno prevzeti v drevesnici na Poljanski cesti št. 59, se morajo preje zglasiti v pisarni Novi trg 3./I. nadstr. radi plačila, ker brez nakaznice se drevesa nikomur ne izročijo.

Kmetijska družba v Ljubljani.

Mala naznanila.

Le proti predplačilu do 20 besed stane Din 20.— vsaka nadaljna beseda po 1 Din
Upravništvo ne prevzame posredovanja
Prejake 10. in 25. v mesecu se zaključijo spreje
manje oglašev za prihodnje številko

Valenje piščancev

do 1600 jajc prevzame najsigurneje in najceneje.
Istotam se proti naročilu dobijo enodnevni piščanci „Amerikanski Leghorn“. Lili Piatnik, Radeče pri Zid. mostu. 48

Bolne ženske

dosežejo z rabo prirodne grenčice „Franz-Josef“ neovirano lahko izpraznijo črevesa, s čimer je pogosto v zvezi izredno dobrodejen učinek na obolele organe. Stvoritelj klasičnih učbenikov za ženske bolezni pišejo, da so ugodne učinke vode „Franz-Josef“ potrdila tudi njih raziskavanja. Dobi se v vseh lekarnah, drogerijah in specerijskih trgovinah

Cepljene trte in sadno drevje!

Marellice in breskve najbolje vrste in 8 vrst cepljenih trt na podlagah: Goethe, Rip, portalis, Berlandieri itd. ima na prodaj. Franc Kovač, posestnik drevesnice in trtnice v Jankovi, p. Vojnik pri Celju. 264

Ernst Osiander - Guštanj

priporoča semensko blago lastnega pridelka: ječmen, oves, Soja-fizol in razne vrste semenskega krompirja. (Pridelano 600 m nad morsk. višino.) 56

Kravarja

ki bi bil izurjen v poslih kravarje, posebno v molži, se išče! Neozženjeni ali oženjeni brez otrok imajo prednost, ker more biti tudi žena zaposlena. Poleg stanovanja, kurjave in razsvetljave dajemo moškemu na dan 25 Din, ženi 20 Din. Potne stroške ne plačamo. Ponudbe na Direkcijo srednje poljoprivredne šole v Valjevu (Srbija). 99

Brezobrestna posojila

za zidavo, odkop obstoječih vknjižb itd. daje Zagreška stavbeno-kreditna zadruga, zastopstvo Ljubljana, poštni predal 307.

Na prodaj:

pril upravi veleposestva v Rakičanu, Murska Sobota 7 bikov prvovrstne simendoške pasme, od 13 do 24 mesecev starosti. — 10 m³ brestovih, jesevovih desk od 3—7 cm, širokih do 60 cm, do 5000 kom. okroglih močnih akacijevih koliev, debelih od 4—7 cm. 94

Semena,

sadnega, gozdnega in lepoticnega drevja vseh vrst dobite pri tvrdki „Suma“, družba z o. z. Ljubljana, Dvorakova ul. 3/1. Skladišče Kolodvorska ul. 6. Potrebna navodila na razpolago. Zahtevajte cenik. 37

Sadno drevje

ima za spomladansko saditev jabolka, hruške, češnje, češnje, marelice (visoke in nizke) po sadnem izboru, po zmernih cenah na prodaj: Ivan Halner, pri Sv. Duhu 30, pošta: Skofljatoka. 44

Cepljeno trsje.

zajamčeno najbolje kakovosti, vseh samo priporočljivejših sort oddaja Knez-ova privatna trdnica, Sv. Jurij ob Ščavnici, Ljubomer. — Zahtevajte takoj brezplačen cenik. 333

Jabolčne in hruškove divjake,

o 2000 kom. prvovrstnih ima naprodaj: Ivan Brecentnik, Zg. Siska 160, Ljubljana VII. 43

Hruškove divjake

ima na prodaj: Karol Iskra, Lesce 49. 86

Plug - obračalnik

kompleten, še nov, ima na prodaj: A. Strazar, Podgorje pri Kanišku. 87

Kupim okrog 500 kg slame

blizu Šmarne gore. Ponudbe z navedbo cene je poslati na upravo „Kmetovalca“ št. 84. 84

Sadno drevje in jabolčne divjake

še dobite pri Ant. Jelen, St. Ilj pri Velenuju. 90

Bika (simod. pasme)

1 leto starega in gotobe (pasje Malteze in Florentince) proda: Franc Tome, Dravlje 15, p. St. Vid pri Ljubljani. 88

Sode.

Vsakovrstne kakor tudi gnojnične sode z razpršilnikom, prebarvane s katrianom znotraj in zunan izdeluje Jože Čizman, Tacen 74, p. St. Vid nad Ljubljano. 89

Več, tisoč vrtnic

nizke, največjih vrst in barv, kakor holandski ribisel (rdeči, beli, črni) pri Ivan Fischerauer, Jeruzalem, p. Ivanjkovci (Slovenija). 91

Žrebca

11 let starega, uporabnega za vsako delo prodam ali zamenjam! Silvester Resman, Zg. Otok pri Radovljici. 85

Sadno drevje

prilicne hruške, jabolka, marelice ter visoko stebelne višnje in češnje in močne orehe debelih plodov ima na prodaj: Alojzij Podobnikar, drevesničar, Dobrova pri Ljubljani. 101

Vinske sode

vsakovrstne od 15 litrov do 50 hektolitrov imam vedno v zalogi! Izdelujem tudi gnojnične sode (čajte) z razpršilnikom, ter impregnirane s katrianom znotraj in zunan. Ivan Medved, sodarski mojster, Tacen 56, pošta St. Vid nad Ljubljano. 100

Gozdne sadike in semena!

Saša Stare, Mengeš.
Zahtevajte cenik! 53

Brinje in slive za žganjekuho

oddaja po ugodnih cenah Ivan Jetačin, Ljubljana, Emonska cesta 2. Zahtevajte ponudbo. 1

Kuhn-Tausch, Razvanje, p.: Hoče pri Mariboru.

Prvo jugoslovansko vzrejalnišče rjave štajerske kokoši. Selekcija se vrši že 30 let. Odlikovano z mnogimi nagradami. Na razpolago ima jajca za valenje, garantirana s kontrolo dobrih nesnic za ceno po Din 3.50 s pakovanjem; enodnevna piščeta s kartonom po Din 10, tritedenska piščeta po Din 18 na domu, trimesečna piščeta po Din 35 na domu. Prevzamejo se tudi jajca v valenju proti zmerni odškodnini, in sicer po dogovoru. 62

Semenski krompir

„Boehms“ najzgodnejši v ceni do 100 kg po 2 Din, nad 100 kg pa po 1.50 Din za kg oddaja Oskrbništvo dr. Hugo Windisch-Graetz, Konjice. 93

Oskrbnik-valpet

ki ima večletno prakso, in ki tudi sam pomaga pri delu, se išče za večjo kmetijo na Dolenjskem. Ponudbe s priporočili in referencami na upravo „Kmetovalca“ pod št. 92. 92

Cementni izdelki!

Peter Lackner, izdelovanje cementnih predmetov, Kočevje, ima vedno v zalogi: Cementno strešno opeko, betonske cevi za kanalizacijo, zidno opeko iz betona za napravo dimnikov in prodaja prvovrstni portland cement. Cena jako ugodna. 95

Služkinjo

srednjih let, zajamčeno pošteno in pridno, ki je vajena dela pri živini in na polju, se sprejme v službo na večjo kmetijo v Bohinju. Plača po dogovoru. Naslov se izve pri upravi „Kmetovalca“ pod št. 96. 96

Sveža jajca za valenje

čisto plemenskih „Salmaler“ kokoši, proti plačilu v naprej za 1 komad Din 4.50, inklusivno pakovanje in poštnina razpošila franco uprava veleposestva E. Bachtler, Rače pri Mariboru. 97

Vabilo

k 1. rednemu občnemu zboru Vnovevvalnice kmetijskih pridelkov za Ptujsko polje, r. z. z. o. z. v Račah, kateri se vrši dne 24. aprila ob 2. uri popoldne v Račah v gostilni Möschl. Spored: 1. Pregled računov za leto 1931. 2. Volitev načelnstva in nadzorstva. 3. Sprememba pravil paragrafa 1b. 4. Slučajnosti. — Udeležba vsakega člana je častna dolžnost. Ako bi ob napovedani uri občni zbor ne bil sklepčen, se vrši čez pol ure drug občni zbor na istem mestu in z istim dnevnim redom. 98

Najboljšo

Modro galico!

izdeluje tovarna

„Zorka“ v Subotici

po staroznanem ausiškem (Aussig - Ustje) načinu, ki je zajamčeno 98 - 99% in najceneja, ker se izdeluje v naši državi in se ne plača carine. Produkcija je pod stalnim nadzorstvom ministrstva poljoprivrede.

Naši pomladanski modeli so to - kar Vi zahtevate!

DOBRA KVALITETA, OKUSNA OBLIKA — NIZKE CENE

169.-



Vrsta 6637-21

Elegantni moški čevlji za izprehod in za izlete. Napravili smo jih iz rjavega telečjega boksa z močnim usnjatim podplatom.

229.-



Vrsta 7637-59

Elegantni moški čevlji iz črnega boksa z okusno perforacijo. To vrsto imamo tudi v mahagonovi ali rjavi barvi za isto ceno.

Več potrežbe.

Prizadevamo si, da Vas postrežemo kar najbolje ne samo z dobro in ceneno obutvijo, temveč se trudimo, da Vas postrežemo popolno in ceneno tudi z ostalimi potrebščinami za Vašo obutev in Vaše noge.

Bata

Pri nas lahko dobite dobre in cenene nogavice. Volnene nogavice Din 5.-, flor in bombaževe Din 10.-.

„Gospodarska navodila“

ponatisi iz „Kmetovalca“. Vsako posamezno navodilo stane 2 Din.

Denar ali znamke je treba ob naročitvi naprej poslati (Zadostuje če imenujete samo tekoče štev. od navodil).

- | | | | |
|--|--|--|---|
| <p>1. Počrnanje vina ali sadjevca.
5. Sestava in setev travnih in deteljnih zmesi.
7. Gnojenje vinogradov z največjimi smetajmi gnojili.
8. Kako se iz gnilega grozdja napravi dobro vino.
9. Čiste drože in njih raba v kletarstvu.
13. Vzroki neplodnosti pri govedih.
15. Sluzavost ali vlačljivost vina.
18. Krmiljenje z oljajimi trofijami.
20. Čiščenje in precejanje ina.
25. Resna bosedra vinogradnikom ob trgatvi.
26. Naprava petioteta ali domače pijače.
27. O bistvu alkoholnega vrata (kipeala).</p> | <p>29. Vnete vimena ali volčič na vimenu.
34. Zatiranje odtija ali prave trsne plesni.
36. Nova naredba glede zvrševanja rezarstva.
37. Kislost (kislota) in razkisanje vina.
40. Zatiranje sadnih škodljivcev in boleznih ter škropljenje dreva.
41. Močno krmilo „ribja moka“ za rast in pitanje prašičev.
43. Dolžnost vzdrževanja ograj pred živino, ki se pase.
44. Napenjanje govedi.
46. Bradavice (gobe) pri živini.
50. Izdelovanje mila za dom.
51. Zdravljenje kužnih bolezni v celjenem (rdečica).</p> | <p>54. Nove zakonske določbe o sporih pri kupčiji z živino.
60. Kako se obnavljajo in popravljajo meje?
62. Presojanje krmil po škrobnih vrednotah.
63. Garje pri konjih.
64. Apneni dušik.
66. Duh in okus vina po žveplo.
68. Tobak. Pridelovanje in zakonski predpisi.
69. Sečni kamni pri živalih.
70. O prijavi sekanja v gozdih.
71. Kisanje in cikanje vina.
72. Trošarina na vino.
73. Precejanje in filtriranje vina.
74. Glodanje lesa po goveji živini.</p> | <p>75. Dve najni nalogi naše šivinarje.
76. Sredstva za pokosačevanje škodljivih rastlin in živali.
77. Škoda, povzročena po lovcih in divjačini.
78. Moderno zatiranje živalskih kužnih in nalezljivih bolezni.
79. Preizkusi z umetnimi gnojili 1923. leta.
80. Pomen kmečkih gozdov.
81. Neplodnost, zvrženje in boleznih žrebet.
82. Salolidin kot sredstvo zoper tršno plesnobo.
83. Tekoče žveplo zoper plesnobo na grozdju.
84. Moljavo žito.
85. Kako sadimo sadno drevo ob cestah in potih.
86. Vinski sponit in njega uporaba v kletarstvu.</p> |
|--|--|--|---|

Kmetovalci! Vaš dnevni zavod je

Ljudska posojilnica v Celju

registrovana zadruga z neomejeno zavezo

v novi lastni palači na oglu Kralja Petra ceste in Vodnikove ulice.

Za hranilne vloge jamči poleg rezerv in hiš nad 5000 članov-
posestnikov z vsem svojim premoženjem. — Vlagatelji pri
Ljudski posojilnici ne plačajo rentnega davka.

Stanje hranilnih vlog nad Din 100.000.000.—