

ODPRTO OSTAJA LE VPRAŠANJE  
DODATNIH SREDSTEV

# Več avtobusov za polhograjski predel

Krajevni skupnosti Črni vrh in Polhov Gradec sta izdelali predlog novega voznega reda za to področje. Predlog, ki je bil zasnovan na anketi in razgovorih v krajevnih skupnostih, so potem v delovni organizaciji SAP-Viator, ki vzdržuje avtobusni promet na tem področju, modificirali v dve inačici. O teh inačicah smo se pogovarjali – v skladu s pomladanskim dogovorom na pobudo našega uredništva – ponovno v oktobru. Predstavniki KS in prevoznika SAP-Viatorja – DO Medkrajevni promet – TOZD Medkrajevni promet so se dogovorili o novih progah in no-

vem voznem redu. Dogovor, ki je rezultat vzornega sporazumevanja med krajanji in prevoznikom, bi lahko služil kot vzor tudi za druga območja.

SAP-Viator je izdelal na osnovi predloga obeh KS dve inačici. Krajanji so se odločili za prvo. Prva inačica je skoraj identična s predlogom krajanov, v SAP-Viatorju so spremenili le malenkosti, ki se nanašajo na delovnik, in jih je bilo treba uskladiti. Tako so želje krajanov izkazane v anketi izpolnjene in novi vozni red bo

bistveno boljši: z mnogo več progami, kot je bil dosedanja. Na sestanku so se dogovorili, da so črtali avtobus, ki bi vozil ob nedeljah ob 11. uri v Ljubljano in ob 13. uri iz Ljubljane, ker bi bilo premalo potnikov.

KS Črni vrh je umaknila svoj dosedanja predlog, da naj bi ukinili dvojen vozni red: poletni in zimski in so si bili edini, naj ostane po sedanjem, torej, da se vozni red spremeni spomladi in jeseni. Tak vozni red je prilagojen turistom, izletnikom in manjšemu številu potnikov, saj so

poleti počitnice za šolarje in študente. Ob sobotah so eno progo podaljšali, tako da bo vozil avtobus do Setnika.

V SAP-Viatorju so izdelali tudi cenik. Samo s pobiranjem voznine namreč ne bo mogoče pokriti stroškov. Po izračunih prevoznika bi bili stroški v septembru po novem voznem redu 682 tisočakov, dohodek v tem času pa je bil 437 tisočakov. Razlike je torej za dobrih 245 tisoč dinarjev. To razliko mora nekdo seveda pokriti, ker SAP-Viator Medkrajevni potniški promet posluje na principu ekonomske računice in torej ne more voziti v svojo izgubo. Razliko, ki nastaja in ki bi v letu dni nanese po sedanjih cenah okoli 3 milijone, bi morala pokriti viška občina. O tem je razpravljala izvršni svet in njegovo stališče bo seveda pomenilo odločitev o novem voznem redu. Že star pregovor pravi, da brez denarja ni muzike.

Prevoznik ne sme podražiti voznine, občinskih sredstev ni!? Potniki bi bili pripravljani plačevati tudi višjo voznino, vendar prevoznik ne sme podražiti voznine. Prevoznik je v težkem položaju. Avtobusi so se podražili za 22 odstotkov, gorivo se je v zadnjem času podražilo dvakrat in cenejšega goriva prevoznik ne bo več dobival. Maziva in rezervni deli so se podražili za 12 odstotkov, le cene vozovnic so ostale nespremenjene (cene vozovnic so se letos res zvišale, vendar so našteje podražitev nastopile po podražitvi vozovnic). Če bodo odobrili prevoznikom upravičeno podražitev vozovnic, bo seveda negativna razlika manjša in bo potem treba iz proračuna plačevati manj za nove avtobusne proge za Polhov Gradec in Črni vrh. O rešitvi tega vprašanja se bodo na naši občini pogovarjali šele meseca decembra. Trenutno je namreč v pripravi analiza o potrebah in možnostih za uvedbo dodatnega avtobusa tudi v še nekatere druge – od mesta bolj oddaljene – krajevnih skupnosti. Tako sedaj ugotavljajo, kakšne so možnosti in potrebe tudi za področje Horjula, Rakitne in Golega ter Zapotoka pa seveda Polhovega Gradca in Črne vrha. Ta analiza bo morala biti gotova najkasneje do 15. decembra letos in takrat bodo na občini obravnavali celotno problematiko tega vprašanja in skušali določiti, kdo bo sofinanciral uvedbo dodatnih avtobusov v navedenih področjih. Zavedati se je namreč treba, da nikakor ni poceni, ampak je – nasprotno – zelo drago in teh sredstev občina sama nima, še posebno ne v času stabilizacije, ko mora vsak dinar petkrat obrniti in premisliti, kje in za kaj ga bolj potrebujejo.

Razmišljati o enakem položaju mestnega in medkrajevnega prometa! Ob novih avtobusnih progah in cenah se ponovno postavljajo vprašanja statusa medkrajevnega prometa. Medkrajevni promet nima nikakršnih bonitet, kot jih ima mestni promet in to ni prav! Mestni promet je deležen dotacij in pomoči, medkrajevni pa ne. Občani Polhovega Gradca in Črne vrha so občani ljubljanskih občin (čeprav ne živijo v središču mesta) in delajo v mestu Ljubljani, kjer plačujejo vse prispevke in dajatve. Obenem so na slabšem kot prebivalci mesta, čeprav so enako obremenjeni. Za iste dejatve pač bi morali isto tudi dobiti! Sedaj so prebivalci naselij izven strogega središča mesta na slabšem in torej v podrejenem položaju. To pa je nevedrsko! Če je deležen ugodnosti mestni potnik v mestnem prometu, potem bi moral biti teh bonitet deležen tudi ljubljanski občan, ki ne stanuje prav v mestu, torej bi moral dobiti medkrajevni potniški promet tudi manjkajočo razliko, kot jo dobiva mestni promet. Polhograjec je namreč sedaj na tem, da plačuje enake prispevke kot kdo s Celovške ceste, obenem pa mora plačevati dražji avtobus kot mestni prebivalec. To ni pravično!

Pogostejše proge avtobusa za Polhov Gradec in Črni vrh pomenijo tudi varčevanje in ne le kulturnejši prevoz potnikov. Marsikdo bi sedaj namreč šel v mesto ali iz mesta z avtobusom, namesto z avtomobilom, če bi imel dobre zveze, ki jih doslej ni bilo.

Problem cene bo mogoče premostiti, če bodo odobrene nove višje cene vozovnic, pozimi bo več potnikov in bo torej inkaso večji, z več progami bo tudi več potnikov, saj bo vozni red ugoden in bo torej inkaso povečan tudi po tej plati in če bo del treba še primakniti iz proračuna, bo vse urejeno na zadovoljstvo vseh. Seveda pa ni bilo treba razmišljati o izenačenju statusa mestnega in medkrajevnega prometa po področju ljubljanskih občin. Potem ne bi bilo potrebno dajati nobenih posebnih denarcev iz občinskega proračuna.

MILOVAN DIMITRIČ

NOV VRTEC V PODPEČI

## Uspeh več v naporih za boljše življenje

Mrzlo, vetrovno, temneče se ponedeljkovo popoldne (27. oktobra) ni moglo pregnati krajanov Podpeči – Preserj in njihovih gostov, med katerimi so bili najvišji predstavniki občinske skupščine in družbenopolitičnih organizacij naše občine, da ne bi bili prisotni na slovesnosti na otvoritvi vrtea v Podpeči. Po treh letih najrazličnejših naporov krajevnih skupnosti Podpeč-Preserje, skupnosti otroškega varstva in izvajalcev del, med katerimi je odločilni mariborski MARLES, smo lahko zaslišali veselo petje otrok, ponosne pesmi domačega mešanega pevskega zbora in besede slavnostnega govornika, predsednika OK SZDL Petra Vrhunca. Kijub naravnemu hladu pa nas je ob spremljanju programa in govora spremljala misel, da bo trenutno petinštirideset staršev lahko brezskrbno odšlo na delo. Pa ne le to, ampak, da bo vrtec, ki sodi v sklop VVZ Marija Novak Vnanje gorice, pomagal otrokom na tem obrobju barjanskih tal k hitrejšemu vzgojnemu in izobraževalnemu razvoju. To pa je v svojem nagovoru poudaril tudi predsednik občinske konference SZDL Peter Vrhunc.

»Pri izvedbi gradnje tega objekta je potrebno posebno pohvaliti člane gradbenega odbora pri KS, posebno še Toneta Vadjnala

in Franca Suhodolnika, prejšnjega predsednika sveta KS Ludvika Bašo, strokovno službo LIZ Ljubljana, posebno tovarišico Meto Deu, predsednika IO SIS otroškega varstva, Jožeta Klasiča in sekretarko Mileno Smola, od strani občinske strokovne službe pa tovariša Bregarja za njegovo nesebično in požrtvovalno delo. Posebna zahvala velja tudi izvajalcu del TOZD MARLES za dokaj hitro in solidno opravljeno gradnjo.

Tudi v vaši krajevni skupnosti ste lahko ponosni na svoje delo in odločeni ste še graditi in doseči lepše pogoje v vašem kraju. To potrjujejo tudi vaše planske usmeritve v naslednjem srednjeročnem obdobju, ko ste se odločili za gradnjo vrste pomembnih objektov s področja industrije, preskrbe, kanalizacije, javne razsvetljave, urejanja cest, električne in PTT napeljave, razširitve pokopališča, sanacijo vodovoda, stanovanjske gradnje, sanacije Podpeškega jezera itd.

Naloge, ki ste si jih zadali, ne bodo lahke in morda marsikateri neizpolnjene glede na to, da se nahajamo v reformi ekonomske stabilizacije, za katero se moramo brezkompromisno vsi zavzemati in s svojim lastnim prizadevanjem uresničevati ukrepe, ki smo si jih zadali.

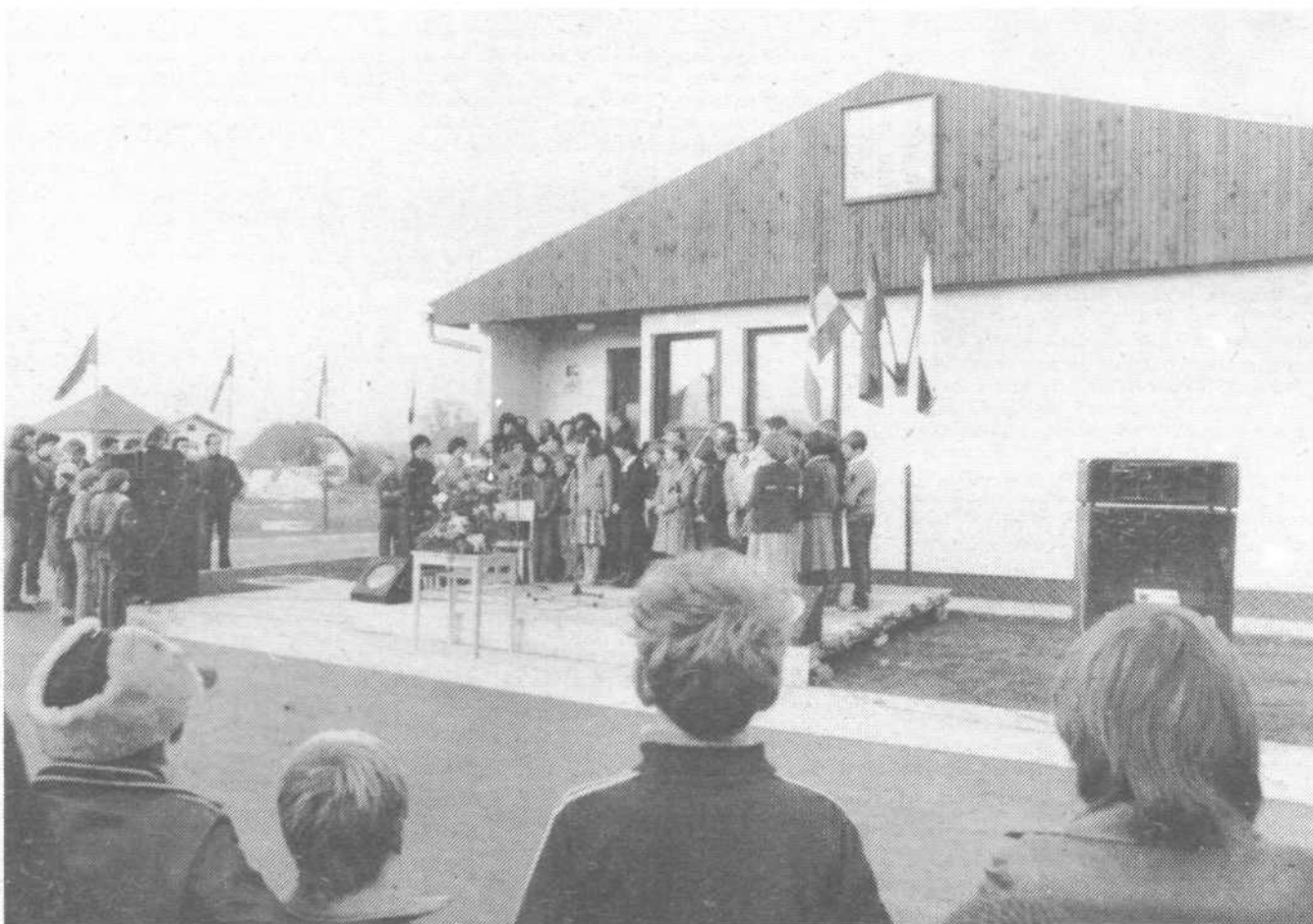
V polni meri se tudi vi zavedate, da je

ustvarjalno delo in nadalnje izboljšanje družbenega in osebnega standarda predpogoj za stabilizacijo našega gospodarstva. Zato so napore celotne družbe usmerjeni k tem ciljem.

Ko smo za oddajo Radia GLAS Ljubljane tega dne povprašali starše, kaj pričakujejo od vrtea, je bila zanimiva ugotovitev Marka Kocijana, da bo otroka trenutno sicer pustil še pri tači, da pa ga je hčerka ob ogledovanju lično urejenih igralnic in bivalnih prostorov v novem vrteu prosila, da bi jo čimprej vpisal v vrtec. Tudi Dušan Debeve bo z vključitvijo sinov v vrtec razbremenil taščo. Vesel je predvsem tega, da bosta fanta pridobila v vrteu niz vzgojno-izobraževalnih znanj, da pa bo ostala tašča tista, ki ju bo v prostem času ša malo »pocerkljala«.

V vrteu v Podpeči je trenutno še prost tretji oddelek. Po podatkih občinske skupnosti otroškega varstva je mogoče ta oddelek aktivirati takoj, ko bi se zbralo še dodatnih 15 otrok.

Mnogi starši so v dvomih o oskrbovalni ceni v vrteu. Ta je povsem enaka kot v vseh ljubljanskih vrtcih in je po kraju verjetno krožila ekonomska cena, ki pa je res marsikoga prestrašila, da ni vpisal otroka v novi podpeški vrtec. STANE JESENOVEC



Otvoritev novega VVZ v Podpeči je bil radosten dogodek za otroke in njihove starše