

Kalcit in kremen iz Starega Gradu pri Makolah

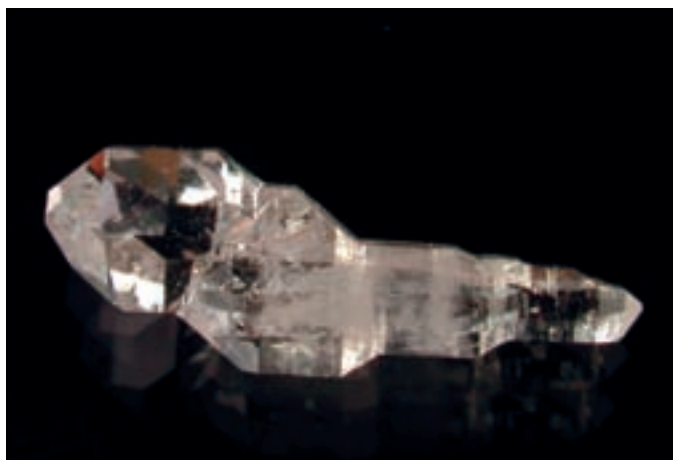
Franc Pajtler, Vili Podgoršek

Naselje Stari Grad je razloženo na skrajnem zahodnem robu Haloz in se imenuje po razvalinah nekdanjega gradu Štatenberg, prvič omenjenega že leta 1241. Z zahoda ga obdajajo Boč, južno Šuštarica, obkrožajo pa še Plešivec in Stavski vrh. Ozemlje spada v povirje Jelovškega potoka.

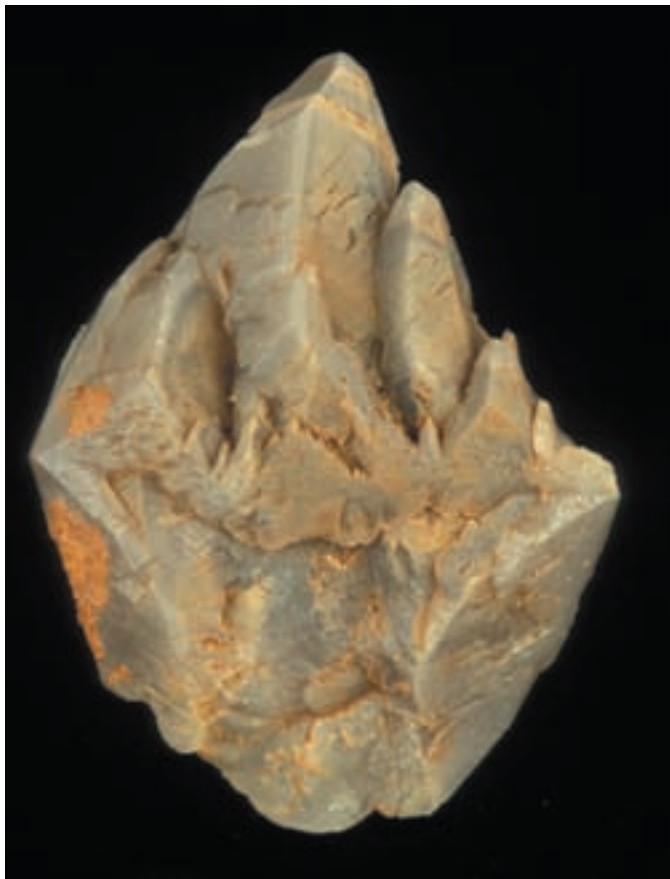
Nova nahajališča mineralov včasih odkrijemo po spletu naključij. Junija 2002 so obnovljali cesto v Stari Grad. Zato je bilo pobočje v dolžini več sto metrov razkopano in je obetalo nove najdbe. V Osnovni šoli Makole je učiteljica Silva Samastur organizirala raziskovalni tabor. S skupino učencev smo se odpravili na gradbišče blizu opuščenega, danes nedostopnega premogovnika Šega. Nekdanji vhod zarašča grmovje. Ko se prične cesta dvigovati, je najprej vrezana v zelo zdrobljene plasti apnenca, v katerega je nedaleč proč voda izdolbla kraško jamo Belojača. Ob prelomu, ki ga pogloblja manjši potok, se spremeni kamninska sestava. V več metrov debelih plasteh temnosivega laporovca je nastala plitva stranska dolinica. Ob cestnem useku so plasti apnenca, ki jih prepredajo tanke kalcitne žilice. V ozkih razpokah smo našli žezlaste in izrazito igličaste kristale **kremena**, velike do 4 cm. Večina kristalov ima vključke, ki fluorescirajo v ultravijolični svetlobi. Približno na polovici izkopenega dela smo našli kristale **kalcita**. Večina je skalenoedrskih,



Kremen z vključki organske snovi; 15 x 4 mm. Najdba in zbirka Franca Pajtlerja. Foto: Miha Jeršek



Povsem prozorni in lepo oblikovani kristali kremena iz Starega Gradu pri Makolah so redki; 17 x 5 mm. Najdba in zbirka Franca Pajtlerja. Foto: Miha Jeršek



Bazalni dvojček kristalov kalcita s skalenoedrskim habitusom; višina 58 mm. Najdba in zbirka Vilija Podgorška. Foto: Miha Jeršek

med njimi pa so tudi več centimetrov veliki dvojčki. Ker so bili blizu površja, so večinoma korodirani. Zaradi vključkov gline so nekateri sivi, po površini pa imajo še limonitne prevleke. Največji merijo do 7 cm.

Nad naseljem Stari grad cesta ponovno seka apnenec. V bližini so pred desetletji iz tega apnenca žgali apno. Pri obnavljanju ceste so razkrili kraške votline s sigastimi tvorbami. **Stalaktiti** so kazali znake začetne stopnje rasti, ko s stropa najprej zraste do 10 cm dolga cevka.

Literaturni vir:

PAJTLER, F., 2003: *Minerali občin Slovenska Bistrica in Oplotnica*, str.38-42. Zavod za kulturo Slovenska Bistrica, Slovenska Bistrica.