

Mont Blanc du Tacul

Foto Rado Kočever

Rado Kočever:

MONT BLANC DU TACUL (4248 m)

Prečnjce Arête du Diable



vgusta 1954 sem tretjič obiskal Montblanško gorsko skupino. Tokrat sem doživel dvoje lepih plezanj v granitnih in ledenih strminah teh gora, ki jih nudita klasično plezanje Grépona in divje razsekani greben Diabla.

Čeprav je Mont Blanc s severne strani še razmerno lahko dostopna gora, pa postavlja plezalcu z južne strani vrsto zapletenih problemov, kakor so Arête du Brouillard, Innominata, Peuterey, Sentinelle Rouge, Brenva, Maudit in Diable. Omenjeni vzponi niso toliko težki kakor svojevrstni v plezalnih podvigih, kakršne bi zaman iskali drugod. Kje je še v Alpah taka izrazita kombinacija ledu in granita v tisoč-metrski dolžini štiri tisoč metrov nad morjem?

V načrtu sem imel mogočni Arête du Peuterey, enega najbolj divjih grebenov v Alpah sploh. Mikal pa me je tudi Hudičev greben (Arête du Diable), v 4248 m visokem Mont Blanc du Tacul, posebno



Foto Rado Kočevar
Pod vrhom Mont Blanc du Tacula (zadaj Mont Blanc)

še, ker sem ga svoje čase ogledoval iz bivaka »fissa« na sedlu Col de la Fourche.

Hudičev greben se dviga nad ledenikom Géant. Iz njegove srede štrle v nebo sto metrov visoke granitne igle. Pet jih je. Preko njih drži smer na vrh. Tu so tudi najtežja mesta.

Več kakor 25 let so trajali poizkusi, preden je bil preplezan celotni greben. Na nekatere igle so posamezni alpinisti pristopili že preje. Prvi poizkus je bil izvršen 22. avgusta 1902. Takrat je Adolf Hess z vodnikom Laurentom Crouxom in Louisom Mussillonom priplezal na sedlo Col du Diable z vzhodne strani grebena¹. Povzpeli so se po strmem ozebniku na sedlo Col du Diable (3951 m). Obtičali pa so potem v škrbini med stolpoma Chaubert in Corn du Diable.

¹ Ludwig Steinauer: Der weisse Berg, str. 60.

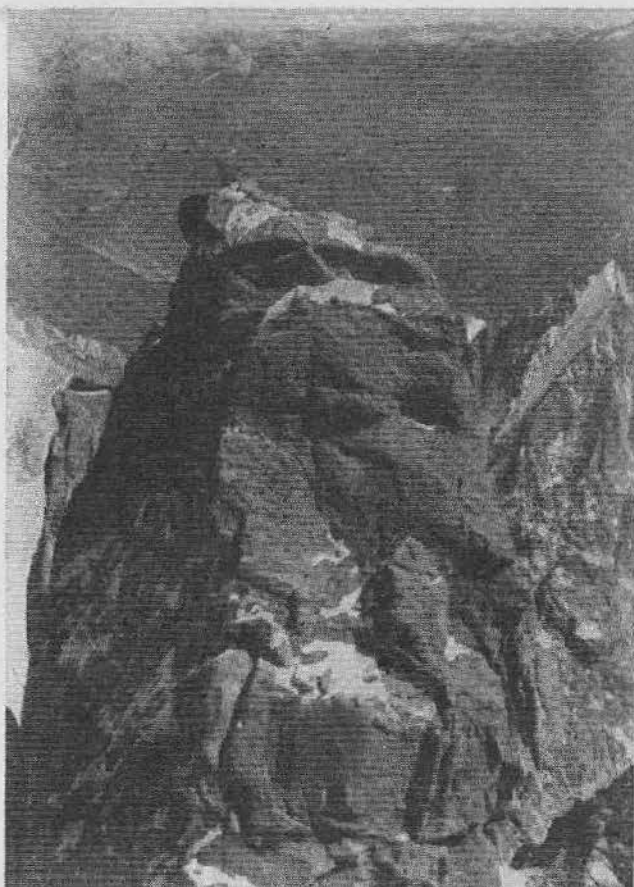


Foto Rado Kočevar

Stolp Chaubert z Mediane (Arête du Diable)

Takrat je vzkliknil vodnik Mussillon: »Hudičeve igle so res od hudičal!« Od takrat se tudi greben imenuje Hudičev greben, igle pa Hudičeve Igle. Potem so sestopili na južno stran ledenika Géant. Vodnik Croux je kasneje o tem vzponu izjavil, da je prav tako težaven kakor Aiguille Verte².

Zatem so se vrstili nadaljnji poizkusi od stolpa na stolp, toda pri tem so se plezalci vedno vrnili nazaj, ne da bi do vrha preplezali ves greben³.

Šele 1926. leta je vodnik Armand Charlet s klientom priplezal na najtežjo iglo Mediane. Tako so bila vrata odprta in čez dve leti so Armand Charlet, Georges Cachat, Miss Miriam O'Brien in L. R.

² Pri tem sta mišljena ozebnik Whymper in greben Moine.

³ La Montagne 1924/175 in 273 — Les Alpes 1926/107 in 255.

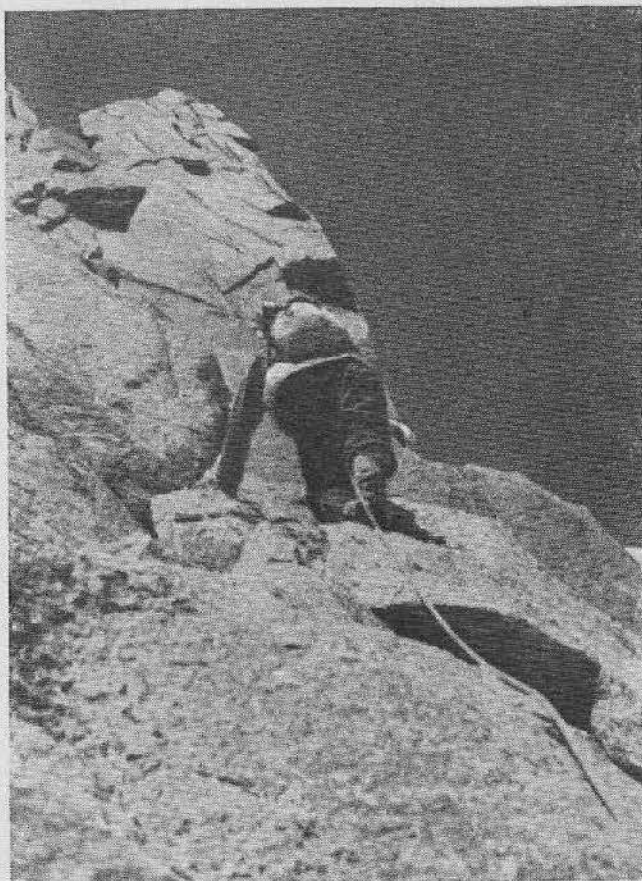


Foto Rado Kočevar

V plateh Mediane — najtežje Hudičeve igle (Arête du Diable)

Underhill⁴ opravili celotno prečenje od Col du Diabla do vrha Mont Blanc du Tacula. Do leta 1947 so ta vzpon ponovili šestnajstkrat, nato še večkrat, čeprav zaradi posebnih težav to ni tako obiskana tura kakor na primer Chamoniške Igle.

Mnogo je člankov v inozemskih revijah o tem vzponu. Znani švicarski alpinist in himalajec ing. André Roch je zapisal med drugim: »To je eden največičastnejših pristopov v Alpah, še posebej pa edinstven zaradi svojih Igel«.

Zgodaj zjutraj 2. avg. 1954 sva bila z Debeljakom že v steni. Globina proti ledeniku Géant se je vedno bolj večala. Mudila sva se v steni grebena, oborožena s cepini in derczami na nogah. Moja

⁴ Alpinisme 1929/75.



Vzpon na stolp Chaubert (Arête du Diable)

Foto Rado Kočevar

želja je postajala stvarnost. Bližala sva se grebenu, od katerega pa naju je ločila huda snežna strmina. Na nekaterih mestih se je posvetil led. Tu sva sekala stopinje. Šlo je sicer bolj počasi, zato pa sva bila varna, kajti dovolj je, če izgubiš le ravnotežje. Varovanje ob cepinu ni zanesljivo. Pred tremi leti se spominjam nesreče v Whymperjevem ozebniku v Aiguille Verte. Nekdo v navezi je zdrknul, tovariši so čuli samo krik, zatem so zdrknili vsi v prepad...

Še dobrih dvajset metrov nam je manjkalo do Hudičevega sedla. Pod menoj je stal Cic, privezan ob cepin, na dveh izsekanih stopinjah. Preko ramen je popuščal vrv. Sončni žarki z nasprotni strani so mi že slepili vid, a stena še ni popustila. Prav na rez sva morala izplezati, da sva si lahko oddahnila. Tik pred nama sta bila dva Avstrijca, ki sta odšla iz bivaka že ob treh zjutraj. Odjuženi sneg pod škrbino Chaubert ju je prisilil k previdnemu plezanju. Napredovala sta počasi, samo za lučaj od naju. Tam na nasprotni strani v grebenu Maudita (4465 m) so se tudi počasi premikali trije Francozi. Skupaj smo prespali noč v »bivaku fissu« na sedlu Col dela Fourche. Prijeten večer sva doživela z njimi. Prišli so zvečer v bivak po najinih stopinjah. Samo pet ur smo bili skupaj. Zjutraj smo se ločili, ostal nam je le skupen cilj, poti pa se nam ne bodo križale verjetno nikdar več.



Foto Rado Kočevar

Skrbina Carmen — levo Mediane, desno strep Carmen

Od Col du Diabla do škrbine Chaubert je šestdeset metrov višinske razlike. Skala je bila zaradi novega snega precej zasnežena, morala sva čistiti stopinje, kar je bilo zamudno delo. Škrbina Chaubert med rogljičem »Corn du Diable« in stolpom Chaubert je ostra. Pogledala sva gor in skoraj bi naju zadela kap. Granitna skala je bila videti povsod monolitna in navpična. Končno sva se le odločila za težavno plezanje. Vendar pa plezanje le ni bilo tako brezupno, kot je kazalo. V granitu je vedno tako, ko pa primeš skalo, je pa vse v redu. Čez pol ure sva že stala na prvi Hudičevi Igli. Sledil je spust po vrvi na senčno stran stolpa Chaubert. Na polici, kjer sva pristala, sva zabredla v pršič skoraj do pasu. Postalo je nenavadno mrzno in na čevljih se je pričel nabirati požled. Čudne so te gore. Na enem vzponu doživiš tu toliko sprememb, kolikor vse leto pri nas, pa še vedno moraš biti pripravljen na najhujše.

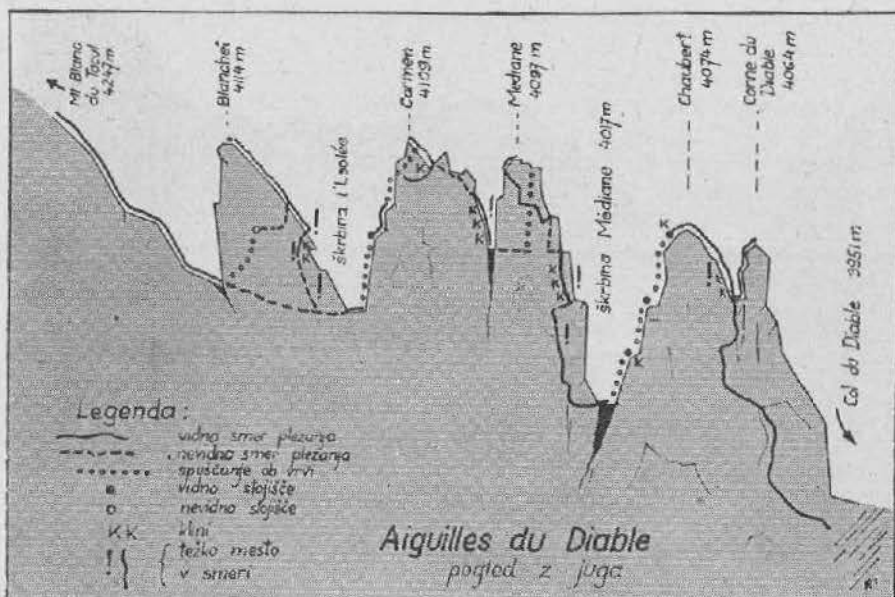


Ledenik Mer de Glace

Foto Rado Kočevar

Pointe Mediane (4097 m) je najtežja Hudičeva Iгла. Že s stolpa Chaubert sva se zdrznila ob pogledu na nasproti stoječo iglo. Popolnoma gladke in navpične plati držijo na ta drzni stolp v grebenu. Iz alpinistične prakse sva že vedela, da so skale od daleč vse drugačne videti kakor od blizu. In res, iz škrbine je držala pripravna lašta na prelepo stojišče, ki so ga menda napravili sami arhitekti. Zdi se, da se je tukaj odkrušil velik granitni blok. Težave stolpa Mediane niso v počeh, kot bi človek sodil o plezalnih mestih v granitu. Gladka plošča z naklonom 90 stopinj z malimi oprimki, to je delikatesa Mediane. Tu sem plezal kot drugi, na ramenih pa sem nosil dva nahrbtnika. V začetku je še nekako šlo. S tovorom je bilo treba prečiti desno. Še ko sem stal na varovališču in opazoval Cicove podplate, sem dvomil, da bom kot »nosač« izplezal to mesto. V višini 2000 m bi morda še šlo, toda tukaj, 4000 m nad morjem, je bilo to zaradi redkega zraka prevelik napor. Ko sem naposled breme obesil na skalo, sem se menda počutil kot veslač na rimski galeji, ko so mu sneli suženjske verige.

Po eni uri napetoga plezanja sva sedela na ravni ploščadi pod vrhom. Za nama je bilo najtežje mesto. V telesu sva začela čutiti napor. Že šest ur je trajalo plezanje. Napetemu plezanju v stolp je vedno sledilo tudi napeto spuščanje s stolpa v škrbino, kar je bilo v nekaterih ozirih še bolj mučno. Tisto, kar sva držala z roko, sva



vedela, da je odvisno od najinega znanja in moči. Predati se pa vrvi in klinu, je pa vse prej kot prijetno in samo še čakaš, kdaj se bo klin izruval. Hudičeve igle niso tako težavne v detajlih, njih posebnost je po mojem mnenju stalna napetost, posebno pa še, ko plezaš s stolpa na stolp.

Za ploščadjo je kratek kamin, za njim pa udobna terasa. Skozi vrh Mediane je vsekane majhen predor. Na drugi strani je že visela zanka okoli skalnatega roglja. Sledil je spust po zraku, 36 metrov. Ko je zapihal veter, naju je premetavalo, toda bila sva brez moči. Le s strahom sva opazovala 500 metrov pod nama razpoke ledenika Géant. Če bi bila vrv prekratka le za en meter, bi morala splezati po vrvi nazaj na stolp in po isti smeri kakor navzgor, bi morala splezati tudi nazaj v bivak. Cic je že prej zabil varovalni klin na škrbini. Vrsta je bila na meni, da priplezam na iglo Carmen (4109 m). Že iz škrbine sem opazil dva klina, poleg teh pa sem še sam zabil tri klina. Ta stran je bila senčna in zato skale posute s pršičem. Po težavnosti bi prisodil temu mestu V. težavnostno stopnjo. Če se pa ne bi dalo zabiti klinov, pa bi bilo to eno najbolj tveganih težavnih mest.

Ura je bila šest zvečer. Dvanajst ur plezanja je bilo za nama. Mučila naju je žeja, čeprav sva na stolpu Mediane skuhala čaj in pojedla nekaj Gavrilovičeve salame z medom. Bila sva potrebna počitka, vendar ne tega, na ozki polički, v osrčju snežnih pobočij teh fantastičnih štiritisočakov. Želela sva si tople koče in mehke postelje, toda te želje so bile še daleč.

Najprej sva morala stopiti še na vrh 4248 m visokega Mont Blanc du Tacul. Blizu je bil vrh, a nikoli še tako daleč kot takrat, sita sva bila že vsega.

V doline pod gorami je legal mrak. Vrh Mont Blanca levo od naju je žarel v zahajajočem soncu. Zelene jase in našega taborišča, 3000 metrov niže v Chamoniški dolini ni bilo več mogoče razločiti. Sestopala sva na sedlo Col du Midi. Tema je bila. Za pasom so nama še žvenketali klini, ko sva stopila v kočo Laboratoire (3607 m). Naročila sva liter kuhanega, toda skleda s kadečim se vinom naju je čakala do prihodnjega dne. Utrujenost je premagala privlačnost kuhanega nektarja.

Naslednjega dne se nama ni mudilo. Šele ob enajstih sva se poslovila od prijaznega oskrbnika. Vračala sva se preko ledenika Géant in Mer de Glace v dolino.

Ciril Debeljak:

GRÉPON



ondola se je premaknila, odlepila od svojega betonskega sidrišča in se lahko gugajoč dvignila kvišku. Skoraj neslišno so drsela kolesca po jekleni vrvi žičnice, ki je nosila v bleščeči gondoli babilon govoric, značajev in namenov. Daleč spodaj je ostala postaja, venec limuzin okrog nje in človeški vrvež. Na vmesnem stebri se gondola s svojo živo vsebino neprijetno zaguglje in marsikdo s strahom potiplje svoja prebavila. Kljub tem mornarskim vajam smo srečno prestali še tri stebre in izstopili na Col de la Plan pod mogočno severno steno Aiguille du Midi. Ne bo dolgo, ko bo od tu peljala žičnica prav na vrh in bo tako gost chamoniških kopališč in barov v enem samem zračnem »pohodu«
pristal v večnih snegovih montblanškega soseda.

Od žičnice smo sestopili do bajte z nevrednim imenom »Hotel de Plan«. Skupno ležišče, kjer bi naj stegnili svoja trudna telesa k zaslužnemu počitku, je podobno hlevu srednje kmečke hiše. Betonski zidovi in tla (z žlebom seveda), majhno, zamreženo okence in polica iz desk z eno odejo, miza in klop predstavljajo ves inventar skupnega ležišča. Prostor se od starega planšarskega lastništva ni dosti spremenil, le živina je druga. Edino, kar je tu hotelsko, je cena: 250 frankov za vse zgoraj naštetu.

V hladnem, nikdar od sonca blagoslovljenem prostoru smo navlekli nase vso opremo in začeli s kuho. Jcdilni list je bil pester, saj je kuhal vsak svoje in po svoje. Pri takih kuharijah sem počasi spoznaval, da se tudi že ta umetnost upravičeno deli v stopnje in končuje pri ekstremu, to je pri onem, ki s prazno zalogo in mrzlim kuhalnikom zleze sit kot »batina«
na pograd. Perko je zaigral še zadnji direndaj in zagrnila nas je jasna montblanška noč.