



Apitehnični ukrepi v poletnih mesecih

Milan Meglič

Na splošno velja, da v obdobju pridobivanja medu, to je do zadnjega točenja, ne smemo uporabljati nobenega sredstva za zatiranje varoj. Če je varoj preveč, družina ne more normalno opravljati svojih funkcij, to pa povzroča škodo družini in posredno tudi čebelarju. Do kresa razvoj čebel prehitava razmnoževanje varoj, po kresu pa se razmere obrnejo v škodo čebel. Matica preneha zalegati trotovinu, čebelje zalege in čebel je vsak dan manj, varoj pa je vsak dan več. Treba je ukrepati in zdesetkati varoje, s tem pa omogočiti razvoj zdravih zimskih čebel, sicer so posledice lahko katastrofalne.

Če smo na podlagi diagnoze junija v družinah ugotovili preveliko število varoj, paša pa še traja, obstaja za rešitev problema več možnosti:

1. Veterinarska služba lahko izjemoma tudi v obdobju paše predpiše sredstvo za zatiranje varoj (zdravilo). Težava je v tem, da po veljavnih predpisih o varnosti živil v tem primeru med v panju ni več varno živilo, zato ga čebelar ne sme niti prodajati niti podariti.
2. Čebelar zatira varoje z neregistriranim sredstvom. Ne glede na to, ali je določeno sredstvo uspešno ali ne, med, ki ga bo iztočil pozneje, ni varno živilo, zato ga ne sme prodajati niti podariti! Zaradi tega je treba uporabo neregistriranih sredstev opustiti!
3. Ker čebele junija še gradijo trotovinu, je število varoj v družini mogoče zmanjšati z vstavljanjem gradilnikov in izrezovanjem pokrite trotovine. Julija, zlasti pa avgusta, trotovine navadno ni več.
4. Junija in tudi še julija je še vedno čas za oblikovanje mladih družin. Če iz čebelje družine odvzamemo 2–3 sate pokrite zalege skupaj s čebelami, bomo občutno zmanjšali število varoj in s tem pri gospodarski družini prestavili zatiranje varoj s sredstvi na kasnejše obdobje. Pri narejencih je varoje smiselno zatirati takrat, ko se izleže vsa zalega, nova pa še ni pokrita. Tisti, ki ne želi, da bi vosek vseboval ostanke kemičnih sredstev, bo namesto aktivne snovi kumafos (v izdelkih Perizin ali Check Mite) uporabil sredstva, ki so dovoljena v ekološkem čebelarjenju. V tem primeru sta primerni mlečna in oksalna kislina.
5. Če iz čebelje družine odvzamemo matico, se bodo varoje po 12–24 dneh prenehale razmnoževati; ta premor bo trajal vse dotlej, dokler se

v družini ne bo pojavila nova zalega ustrezne starosti. Družina si lahko sama vzredi novo matico (tveganje uspešne opravitve), lahko pa ji po odstranitvi zasilnih matičnikov novo matico dodamo tudi sami (mogoče ji je vrniti tudi prejšnjo). Zatiranje varoj izvedemo po 21 dneh, ko so vse varoje na čebelah. Tudi če paša v naslednjih treh tednih presahne, se pridelek medu ne bo občutno spremenil.

6. Če paša še traja (to se pogosto zgodi avgusta na območjih hoje, zlate rozge itd.) in če jo želi čebelar izrabit, naj z zatiranjem varoj počaka do konca paše, ko iztoči med. Nato družino razdeli na dva dela, in sicer:
 - del družine z zalego po možnosti prepelje na drugo lokacijo, na kateri si čebele same vzredijo novo matico (če je bila opravištev neuspešna, si pozneje lahko pomaga z rezervno matico); zatiranje varoj izvedemo po 21 dneh, ko so vse varoje na čebelah in sicer s sredstvi, opisanimi v točki 4.;
 - del družine s čebelami in matico ter z izdelanimi mladimi satjem pusti na prejšnji lokaciji; zatiranje varoj izvede po umiritvi čebel, to je po dveh dneh, in sicer s sredstvi, opisanimi v točki 4.;
 - Če v sili oblikovani novi družini ne bosta dovolj močni za uspešno prezimovanje, ju čebelar po končanem zatiranju varoj lahko znova združi ter nakrmi za zimo. Ko v taki družini ni več zalege, pa izvede še zimsko zatiranje varoj.

Če sredstvo za zatiranje varoj (npr. Check Mite) zaradi morebitne odpornosti zajedavcev ni dovolj učinkovito, lahko družine rešimo z delitvijo na dva dela, in to po postopku, kot je opisan v 6. točki. s tem, da zatiranje izvedemo z mlečno ali oksalno kislino.

Velik problem imajo čebelarji v toplejših, obmorskih legah v slučaju, da matica ne prekine zaleganja in zato je spomladi v čebelji družini preveč varoj. To pa ima za posledico, da se z zatiranjem ne more čakati do konca paše. V takih primerih je vključevanje apitehničnih ukrepov v naslednji sezoni še toliko bolj pomembno.

Varoje je treba nadzorovati vse leto. Kdor ve, koliko varoj je v družini, bo ukrepal glede na letni čas in aktualne razmere. Razvijal bo take apitehnične ukrepe, ki bodo primerni za lokacijo, razvoj čebel in

varoj, za tamkajšnje razmere in njegovo znanje (tega je treba nenehno izpopolnjevati!), ter jih po potrebi vključeval v svoja običajna čebelarstva opravila. Kdor zna ugotavljati uspešnost zatiranja varoj, se lahko ob neučinkovitem delovanju nekega sredstva tudi pravočasno odzove in reši čebele.

Neopravičljivo je, če se čebelar kljub opozorilom zanese na neko sredstvo in ne spremlja njegove učinkovitosti. Neopravičljivo je, če čebelje družine po končanem kmljenju nenadoma zaradi varoj zelo oslabijo ali celo propadejo, v panjih pa ostane s težavo pripravljena zimska zaloga.

Neopravičljivo je, če je prezimovanje zaradi preveč poškodovanih čebel vsled varoj neuspešno. Zato je treba zlasti za čebelarje, ki čebele izgubljajo zaradi varoj, prihodnje leto kar najbolje pripraviti program obvladovanja varoj in ga skupno z njimi tudi izvajati tako, da ne bo preveč nepotrebnega dodatnega dela niti nepotrebnih izgub čebeljih družin. Pri tem je treba upoštevati raznovrstnost slovenskega podnebja, razliko v dinamiki razvoja starih in mladih družin ter željo čebelarjev po pridelavi medu brez ostankov akaricidov. ■

Tristopenjski indikator obarvanosti čebel za pravilno osnovno odbiro kranjske čebele

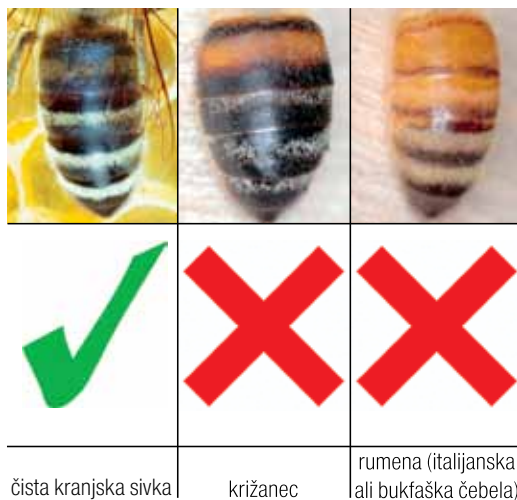


Foto: Franc Šivic

Tehnologija intenzivne izrabe čebelje paše (I. del)

Vječeslav I. Lebedev

Produktivnost čebeljih družin je odvisna od številnih dejavnikov. Čebele najpogosteje največ prinesejo v obdobju glavne paše, ta čas pa navadno traja od štiri do pet tednov. Dohodek čebelnjaka in pridelek vsake čebelje družine je odvisen od pripravljenosti čebeljih družin oz. od tega, kako uspešno bo čebelar ob pravem času optimalno pripravil čebelje družine.

Priprava za glavno pašo se začne že ob koncu paše v minulem letu. Samo dobro prezimljene močne čebelje družine so sposobne, da se spomladi hitro razvijejo in glede na to tudi uspešno izrabijo pašo. Poglavitni pogoj za pravilno pripravo čebel je prav gotovo čebelarjevo znanje, poleg tega pa je treba upoštevati tudi vpliv naravnih pašnih razmer in biološke lastnosti določene rase čebel. Moč čebeljih družin usodno vpliva na njihovo produktivnost. V močni čebelji družini je veliko število fiziološko mladih čebel, ki učinkovito izrabljajo bogato naravno pašo. Ugotovili so, da močne čebelje družine pridelajo trikrat več medu kot šibke.

Tako so v posebni raziskavi ugotovili, da je 6 kg težka čebelja družina v dveh tednih nabrala 50 odstotkov več kot štiri čebelje družine, od katerih je vsaka tehtala poldrugi kilogram. Poleg tega je znano,

da se s povečanjem mase čebelje družine na 5 kg pridelava medu poveča ne samo zato, ker je v njej več čebel, ampak tudi zaradi boljše sestave čebelje družine. Če je teža čebelje družine večja od 7 kg, pa se količina pridelka medu na eno čebelo sorazmerno zmanjša. Raziskava je pokazala, da so 4,4 kg težke čebelje družine prinesle za 35 odstotkov več medu kot čebelje družine, težke 3,5 kg, oziroma kar 62 odstotkov več kot posamezen osebek v zelo veliki čebelji družini s približno 70.000 čebelami.

Na tej podlagi lahko verjamemo, da čebelja družina doseže biološko optimalno moč, kadar v določenih okoliščinah nabere največ medu, predela največ nektarja ter optimalno ureja vlažnost in temperaturo v panju. Moč čebelje družine in količino nabranega nektarja v veliki meri določa število pašnih čebel.

Če je paša pičla, iz panjev izleta majhno število čebel v primerjavi z njihovo močjo, nasprotno pa iz šibkejših čebelje družine ob pičli paši izletava več čebel. Povečan izlet iz šibkejših družin pojasnjujejo s tem, da glede na svojo številčnost vzrejajo več mladih čebel. Veliko število čebeljih ličink sili čebele k pogostejšemu izletavanju. Ko se medenje v naravi poveča