

# PRESEKI '73

## GLASILO DELOVNE SKUPNOSTI GG BLED

Pretnar Franc

### Nekaj finančnih podatkov o poslovanju v letu 1972

Da bi informirali člane kolektiva o finančnem uspehu našega poslovanja v letu 1972, navajamo nekatere najpomembnejše podatke iz bilance, ki so jo obravnavali na sejah samoupravnih organov.

#### KAKO SMO UGOTOVILI USPEŠNOST POSLOVANJA?

Bilanca uspeha nam kaže finančni rezultat podjetja. Rezultat je bil izračunan tako, da od skupne vrednosti prodanih proizvodov, to je od celotnega dohodka, odštejemo vse stroške in obveznosti, ki smo jih bodisi po zakonu ali pogodbeno dolžni plačati raznim upravičencem. Med

stroški, ki jih od celotnega dohodka odštevamo, ni osebnih dohodkov. Tako je razlika, ki jo z odštevanjem dobimo, dohodek ki je namenjen za kritje izplačanih osebnih dohodkov in za sklade podjetja. Skladi podjetja so namenjeni za nakup osnovnih sredstev za proizvodnjo in za gradnjo stanovanjskih objektov ter za zadovoljevanje drugih potreb.

ZA OSEBNE DOHODKE  
23,307,068 DINARJEV IN ZA  
SKLADE 6,794,077 DINARJEV

Celotni dohodek v glavnem predstavlja vrednost prodaje lesa iz družbenih in zasebnih gozdov in sicer 143,537 m<sup>3</sup> za skupno vrednost 48,973,851,95 dinarjev, od tega je bilo iz družbenih gozdov prodanih 102,787 m<sup>3</sup> lesa in iz zasebnih gozdov 40,750 m<sup>3</sup> lesa. Poprečna prodajna cena za 1 m<sup>3</sup> lesa iz družbenih gozdov je bila 340,75 dinarjev za 1 m<sup>3</sup> lesa in iz zasebnih goz-



dov 334,06 dinarjev. K celotnemu dohodku je nadalje prispevala prodaja storitev; pretežno so to kamionski prevozi za 2,251,094,30 dinarjev in investicije v lastni režiji - gradnja gozdnih cest in ostalo - za 5,887,257,15 dinarjev, gojenje gozdov v lastni režiji za 2,762,977,49 dinarjev, usluge pri odkupu lesa - nakladanje in prevoz zasebnega lesa - za 903,493,50 dinarjev, ostali dohodki za 2,268,316,19 dinarjev ter povečanje zaloge nedokončane proizvodnje za 492,161,03 dinarjev. Tako je bila skupna vrednost celotnega dohodka 63,539,150,61 dinarjev.

Da smo takšen dohodek dosegli, pa smo imeli vrsto poslovnih stroškov, ki jih moramo kriti iz celotnega dohodka. Skupni znesek poslovnih stroškov je bil 30,642,438,17 dinarjev. In če ta znesek odštejemo od celotnega dohodka, dobimo dohodek, ki je bil 32,896,712,44 dinarjev. Iz dohodka smo pokrili še zakonske in pogodbene obveznosti. Na koncu smo dohodek razdelili v skladu s samoupravnim sporazumom o merilih za delitev dohodka in osebnih dohodkov, in sicer tako, da smo namenili 23,307,068,20 dinarjev za naše osebne dohodke in 6,794,077,94 dinarjev za sklade podjetja.

Branko Korbar, dipl. ing.

## Lansko gospodarjenje v zasebnih gozdovih

Kot običajno smo pripravili za zasebni sektor poseben obračun dohodka. Zaradi tega je možno podati na razumljiv način količinsko, finančno in vsebinsko dogajanje v zasebnem sektorju in o tem seznaniti tudi širšo javnost.

V letu 1972 smo prodali 40.750 m<sup>3</sup> lesa in izpolnili pričakovanja s 95 %.

**2** Zasebni les je bil zadovoljivo ovrednoten na trgu kljub trajni zamrznitvi cen, saj smo iztrži-

### POPREČNI OSEBNI DOHODEK ZAPOSLENEGA 2,015 DINARJEV

Doseženi dohodek je nekoliko večji, kot smo ga bili predvideli z letnim finančnim planom. Sredstva za osebne dohodke smo glede na preteklo leto povečali v masi za 10 %, na zaposlenega pa le za 6 %. Poprečni osebni dohodek na zaposlenega je bil v lanskem letu 2.015 dinarjev, v letu 1971 pa 1.906 dinarjev. Vsa leta od 1964 naprej je bil letni porast osebnih dohodkov na zaposlenega višji kot v preteklem letu.

### IN ŠE DRUGI KAZALCI USPEŠNOSTI POSLOVANJA...

Primerjava doseženega celotnega dohodka z letnim planom kaže, da smo celotni dohodek povečali za 11 %. Zanimivo je, da se je tudi obseg poslovnih stroškov v primerjavi s planiranim povečal za 11 %. To pomeni, da smo s prodajo boljše kvalitete strukture gozdnih sortimentov pokrili le povečane proizvodne stroške.

V poslovnem letu 1972 smo ustvarili po 10.548,00 dinarjev

skladov na zaposlenega; v poslovnem letu 1971 11.224 dinarjev. Uspeli pa smo povečati sredstva za poslovni sklad; v letu 1971 smo dosegli za poslovni sklad 8.207,00 dinarjev sredstev poprečno na zaposlenega, v letu 1972 pa je bilo v poslovni sklad na zaposlenega razporejenih 8.250,00 dinarjev.

Velik uspeh smo v letu 1972 za beležili na področju likvidnosti podjetja. Vse obveznosti smo pravočasno in v celoti poravnali. Do kupcev pa smo dosegli znižanje terjatev in to od 14,895.517 dinarjev v začetku leta na 8.346.230 dinarjev konec leta. V letu 1971 so nam bili kupci v poprečju dolžni po 108 dni, v letu 1972 pa samo še 58 dni. Povečanje denarne mase na žiro račun nam bo letos omogočilo nemoteno uresničevati investicijsko politiko.

Produktivnost je bila v letu 1972 nekoliko nižja kot v letu 1971, vendar uspeha podjetja ne moremo meriti samo z indeksom produktivnosti. Neglede na to, da smo za enoto proizvoda v letu 1972 porabili nekoliko več živega dela kot v letu 1971, pa smo izboljšali ekonomičnost in s tem dosegli enako stopnjo rentabilnosti poslovanja kot v preteklem letu !

pa je bilo obračunano 1,875.658,14 dinarja ali 46,- din/m<sup>3</sup>. Za stroške poslovanja je podjetje odtegnilo še 1,998.652,62 dinarja ali 49,- din/m<sup>3</sup>, tako da so gozdni posestniki prejeli za ves oddani les 9,768.091,56 dinarja ali 239,80 din/m<sup>3</sup>, to je za 12 % več kot prejšnje leto.

Tako obračunan dohodek je ob koncu leta izkazal negativno

razliko 29.150,97 dinarja, ki je rezultat predobrega prevzemanja hlo dovine po vseh gozdnih obratih.

Poraba biološke amortizacije je bila v letu 1972 predvidena v znesku 1.800.000 dinarjev, od tega 900.000 dinarjev za biološka vlaganja, 750.000 dinarjev za tehnične investicije in 150.000 dinarjev za popravilo poti.

Za te namene smo imeli 2.098.169,24 dinarjev in še 109.594,91 dinarja iz leta 1971.

Dela so bila opravljena takole:

- na gojitvenih objektih za 812.061 dinarjev,
- zgrajenih cest za 916.763 dinarjev,
- popravljenih potov za 159.664 dinarjev.

Razen tega so bili za ureditveni načrt zasebnih bohinjskih gozdov poravnane obveznosti 120.000 dinarjev, tako da je bilo gospodarskih del v zasebnih gozdovih opravljenih za 2.008.488 dinarjev, ostalo pa je biološke amortizacije neporabljene še za 122.183,60 dinarja ter 77.091,87 dinarja razporejenih za vzdrževanje potov v letu 1973.

Kot že vse od leta 1966 je podjetje iz svojih sredstev financiralo tudi lani kmetijsko pospeševalno službo in refundiralo v celoti vse izdatke za kmetijskega pospeševalca ing. Borisa Praprotnika v znesku 46.496 dinarjev za čas do 1. septembra 1972, ko je nastopil novo službeno mesto v Živinorejsko-veterinarskem zavodu v Kranju. S to organizacijo tečejo trenutno razgovori za zasedbo novega pospeševalca, ki bi delal na področju kmetijskega pospeševanja izključno za potrebe našega podjetja in našega območja.

V letu 1972 smo organizirali v podjetju lastno hranilno-kreditno službo, ki je zbirala od prodanega lesa prek Ljubljanske banke hranilne vloge in podelila srednjeročna kreditna sredstva 103 gozdnim posestnikom v skupnem znesku 2.534.000 dinarjev. Pri tem so kmetje udeleženi z 20 % lastno udeležbo, banka s 40 % udeležbo, 6,5 % so republiška sredstva, ostalo pa hranilne vloge naše službe, ki so se povečale z 31.12.1972 kar na 3.820.000 dinarjev.

Ta investicijska sredstva so kmetje oplemenitili s svojim denarjem, delom in materialom še za več kot 2.000.000 dinar-

jev, tako da se je vrednost lanskoletnih investicij povzpela na več kot 4.500.000 dinarjev.

Sedaj so v reševanju kreditni zahtevki 126 gozdnim posestnikov, ki so zaprosili za 7.788.150 dinarjev investicij, ob tem pa ponujajo svojo visoko udeležbo v skupnem znesku 3.100.000 dinarjev; od tega je namenjenih še 1.251.500 dinarjev za kmečki turizem.

V letu 1972 je podjetje nadaljevalo z naporji, da se na našem območju izoblikuje enotna kmetijska politika. Predstavniki našega podjetja in člani samoupravne skupnosti kmetov - lastnikov gozdov so aktivno sodelovali pri delu sveta za kmetijstvo in gozdarstvo občine Radovljica in formiranju kmetijskega sklada ter sodelovali pri izdelavi programa izobraževanja za kmečke proizvajalce, ki se je uspešno zaključil letos v Lescah.

V lanskem letu smo organizirali v okviru izobraževanja tudi tri strokovne ogledne in sicer:

- ogled za 35 kmečkih gospodinj na slovenskih kmetijah, ki se dopolnilno ukvarjajo s kmečkim turizmom na avstrijskem Koroškem;
- ogled skupnih kmetijskih naložb (važskih hlevov) v Italiji za 25 udeležencev;
- ogled dela traktorjev, opremljenih z gozdnimi priključki za 25 udeležencev na Pohorju.

Stroške 10.022,76 dinarja za vse tri ekskurzije smo poravnali iz ostanka dohodka zasebnega sektorja, ustvarjenega v letu 1971.

V okviru programa izobraževanja za kmečke gospodinjne so trenutno v teku trije gospodinj-ski tečajji, ki smo jih organizirali v sodelovanju s turističnim društvom Žirovnica in se jih udeležuje 39 gospodinj, pretežno s kmetij.

Omenjeno poslovanje v zasebnem sektorju je stalo podjetje 2.126.611 dinarjev, kar je 52,10 dinarja po oddanem kubičnem metru lesa.



Taka in podobna naselja delavcev bodo kmalu služila drugim namenom - foto GG Bled

Stroški poslovanja po posameznih gozdnih obratih so bili naslednji:

Gozdni obrat	Skupaj po 1m <sup>3</sup> din	po 1m <sup>3</sup> v din
Boh. Bistrica	293.565	38,30
Pokljuka	295.669	57,20
Jesenice	760.482	52,60
Radovljica	602.917	44,40
Uprava podj.	173.978	4,27
Skupaj GG		
Bled	2.126.611	52,10

Za stroške poslovanja je podjetje obračunalo iz rednega odkupa 1.998.652,62 dinarja in od domače uporabe nekmetom in za odtuženi les 97.781,45 dinarja, torej skupno 2.096.434,07 dinarja, razlika pa je poračunana iz pozitivne razlike preteklega leta v znesku 66.295,06 dinarja, tako da je iz dveh let ostala pozitivna razlika 36.118,13 dinarja, ki je po sklepu odbora za gospodarstvo dokončno prešla v dohodek zasebnega sektorja.

Naši kooperanti med ogledom vaškega hleva v Forni Avoltri - foto Zakrajšek



Tudi finančno poslovanje hranilno-kreditne službe je bilo uspešno, saj je z zaključnim računom ugotovljen dohodek 158.460,40 dinarja, stroški poslovanja pa so bili 103.391,25

dinarja, tako da je bilo možno razdeliti 55.069,15 dinarja in sicer v obvezni rezervni sklad 3.169,20 dinarja in v poslovni sklad 51.899,95 dinarja.

## Temeljna organizacija združenega dela v gozdnogospodarskem podjetju

V okviru poslovnega združenja gozdno gospodarskih organizacij je posebna komisija izdelala obširno gradivo z naslovom "Uresničevanje ustavnih dopolnil v gozdarstvu". V tem prispevku vas seznanjamo z nekaterimi ugotovitvami in sklepi.

Kot izhodišče naj navedemo nekaj družbenoekonomskih značilnosti gozdarstva in organizacij združenega dela v gozdarstvu. Gospodarjenje z gozdovi spremljajo pojavi, ki jih ne zasledimo v drugih gospodarskih dejavnostih. V analizi so našteje te značilnosti gozdne proizvodnje:

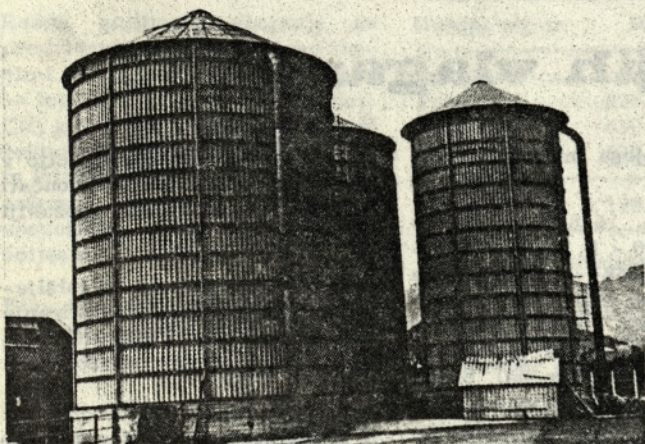
1. dolgoročnost proizvodnega ciklusa,
2. izrazito regionalen značaj proizvodnega prostora;
3. neenaki naravni pogoji gospodarjenja;

4. hkratnost žive lesne zaloge v gozdovih kot proizvodnega sredstva in uporabne dobrine;
5. medsebojno prepletanje gospodarskih in splošno koristnih funkcij gozdov.

V čem se kažejo te posebnosti gozdne proizvodnje posamezno ali v medsebojni prepletenosti?

Racionalno gospodarjenje z gozdovi je mogoče doseči le na velikih površinah. Neenaki na-

ravni pogoji za gospodarjenje objektivno vplivajo na rezultate poslovanja tako delovnih skupnosti gozdnih gospodarstev kot tudi delovnih skupnosti gozdnih obratov. V gojenju gozdov se sredstva obračajo počasi, odvisno pač od naravnih pogojev; v izkoriščanju gozdov pa je obračanje sredstev relativno hitro in je predvsem odvisno od uspešnosti gospodarjenja. Tak, grobo opredeljen značaj gozdne proizvodnje narekuje družbeno usmerjanje in učinkovit nadzor nad ekonomskimi interesi in pravicami vseh tistih, ki gospodarijo v družbenih in tudi v zasebnih gozdovih. Te posebnosti seveda vplivajo na oblikovanje



Stolpni silosi za krmo ob vaškem hlevu v Villini - Villasantini - foto Zakrajšek

in razvoj samoupravnih odnosov v gozdarstvu. Za samoupravno odločanje v gozdarstvu je zlasti pomembno, da je kolektivom naložena vrsta dolžnosti in omejitvev, s katerimi se varuje družbeni interes nad ohranitvijo gozdov. To samoupravnim organom določa gornjo mejo, do katere smejo svobodno uveljavljati svoje ekonomske interese v zvezi z izkoriščanjem gozdov. Posebej naj poudarimo pomen gozdno gospodarskega območja, ki je naravno in ekonomsko zaokrožena enota, znotraj katere je mogoče izravnati dohodek (izkoriščanje gozdov) in izdatke (vlaganje v gozdove) ter zasnovati aktivno bilanco gospodarjenja.

Samoupravno odločanje v gospodarstvu ima torej zaradi prepletanja gospodarskega in splošno družbenega pomena svojevrsten in deloma tudi omejen delokrog. Zaradi velike teritorialne razsežnosti gozdnogospodarskih podjetij se nam zastavlja pomembno vprašanje, kako omogočiti in zagotoviti čim večjo vključitev gozdnih delavcev v neposredno samoupravno odločanje. To bi bilo mogoče doseči s čim večjo "decentralizacijo" samoupravljanja, vendar so na drugi strani številne skupne naloge, ki opredeljujejo enotnost gozdnogospodarskega območja.

V vseh gozdnogospodarskih organizacijah so bili zbrani podatki za analizo sedanje organizacije in samoupravnih odnosov v gozdarstvu. Vidimo, da so gozdnogospodarske organizacije notranje organizirane deloma po teritorialnem in deloma po tehnološkem principu. Po teritorialnem principu so organizirani gozdni obrati, po tehnološkem pa stranski oziroma pomožni obrati (transport, gradnje). Na nivoju podjetij pa delujejo skupne službe, ki imajo praviloma hkrati usmerjevalni razvojni in operativni značaj.

Analiza kaže, da je odločanje o delitvi dohodka v gozdnogospodarskih organizacijah močno centralizirano. V slovenskem merilu le v enem podjetju odločajo o delitvi dohodka izključno v obratih. Tudi s sredstvi za reprodukcijo in s sredstvi skupne porabe razpolagajo pretežno centralni samoupravni organi. Zanimiv je podatek, da 69 % gozdnih obratov v Sloveniji z lastnimi sredstvi pokriva potrebna biološka vlaganja, 31 % obratov pa za ta vlaganja nima dovolj lastnih sredstev.

V analizi je nadalje ugotovljeno, da je za gozdarstvo značilen razmeroma visok delež sezonskih delavcev, ki predstavljajo drugačen samoupravni subjekt

kot stalni delavci; njihov neposredni interes je namreč predvsem v ustreznih osebnih prejemkih, mnogo manjši pa je njihov dolgoročnejši interes za kritje skupnih družbenih potreb v okolju, kjer delajo.

Podatki o poslovnih rezultatih obratov gozdnogospodarskih organizacij kažejo na velike razlike med njimi. Te so predvsem posledica neenakih pogojev gospodarjenja. To spet kaže, da je gozdnogospodarsko območje tista ekonomska in organizacijska enota, ki omogoča enakovreden razvoj vseh gozdov, enake startne pogoje za delavce in obrate ter uresničitev načela "Za enako vloženo delo enaki osebni dohodki!"

Pri iskanju najustreznejših oblik organizacij združenega dela v gozdarstvu ter za utrjevanje samoupravnega položaja delavcev v njih je treba upoštevati intencije ustavnih dopolnil, hkrati pa tudi izkušnje iz dosedanjega razvoja organizacije in samoupravnih odnosov. Ob upoštevanju zlasti izrazite teritorialne razsežnosti gozdov, neenakih naravnih pogojev in dolgoročnosti gozdne proizvodnje pa je temeljne organizacije združenega dela (TOZD) možno oblikovati le ob sočasni zagotovitvi uresničevanja vseh temeljnih nalog gozdarstva ter zagotovitvi enakega starta za vse delavce v morebitnih temeljnih organizacijah.

Gozdnih obratov ni mogoče po vsebini dela in organizaciji istovetiti z dislociranimi obrati industrijskih podjetij. Moderna tehnologija gozdne proizvodnje vse bolj prekoračuje meje klasičnih obratov. Tudi vloga skupnih služb v gozdarskih podjetjih je drugačna kot na primer v industriji. Vse kaže, da so gozdnogospodarska območja vedno bolj tudi tehnološke enote in celote.

Posebno vprašanje predstavlja položaj samoupravne skupnosti kmetov - lastnikov gozdov. Združenim kmetom - lastnikom gozdov je pri skupnem gospodarjenju z gozdovi zajamčeno sodelovanje v upravljanju.

# Program letošnjih vlaganj

V tem sestavku objavljamo izveček iz letošnjega programa vlaganj, ki naj služi za javno obravnavo!

Celotna vlaganja v našem podjetju lahko razdelimo na naslednje vrste:

1. vlaganje v tehnične investicije,
2. redna gojitvena vlaganja,
3. vlaganja iz sklada skupne porabe,
4. investicijsko vzdrževanje osnovnih sredstev.

## VLAGANJE V TEHNIČNE INVESTICIJE

Plan tehničnih investicij v letu 1973 je sestavljen na osnovi razvojnih programov in tekočih proizvodnih potreb podjetja, da bi povečali produktivnost, izboljšali poslovanje in znižali stroške.

Skupna tehnična vlaganja so po namenskih grupah predvidena v naslednjem obsegu:

Namen vlaganj	dinarjev					
	DG	%	ZG	%	Skupaj	%
Gozdne prometnice	2.250.000 (12,8 km)	27,9	960.000 (4,9 km)	100	3.210.000 (17,7 km)	35,5
Stavbe	2.690.000	33,4	-	-	2.690.000	29,7
Ostalo	423.000	5,3	-	-	423.000	4,7
Oprema	100.000	1,2	-	-	100.000	1,1
Mehanizacija	2.600.000	32,2	-	-	2.600.000	29,0
<b>Skupaj</b>	<b>8.063.000</b>	<b>100</b>	<b>960.000</b>	<b>100</b>	<b>9.023.000</b>	<b>100</b>

Glavni delež sredstev za tehnične investicije je namenjen za gradnjo gozdnih prometnic - 35,5 %, stavb - 29,7 % in nabavo mehanizacije - 29,0 %.

Vlaganje v gozdne prometnice, ki predstavljajo osnovo sodobnega gospodarjenja z gozdovi, predstavlja največji delež v obsegu tehničnih vlaganj. Leta 1973 je predvideno zgraditi 17,7 km gozdnih cest in je ta obseg nekoliko večji kot zadnjih nekaj

let (1972 - 16,6 km, 1971 - 9,5 km, 1970 - 8,9 km, 1969 - 15,3 km, 1968 - 11 km). Ta obseg nas ne more zadovoljiti, ker je gostota gozdnih prometnic šele 9,0 m/ha (slovensko povprečje je 10,0 m/ha). Srednjeročni cilj je 20 m/ha, za kar moramo zgraditi še 474 km gozdnih cest.

Razmeroma visok je delež vlaganj v stavbe, s čemer name ravamo dogotoviti v preteklem letu začete stavbe v Bohinju in Radovljici, preurediti delavniš-

ke prostore in kanalizacijo v mehanični delavnici, dokončati delavsko stanovanje na Mežakliji in drugo.

Pod ostalimi vlaganji so mišljeni manjši objekti - asfaltiranje dvorišč, ureditev vodovoda, centralne kurjave in podobno.

V postavki oprema je predvidena nabava delavniške opreme za mehanično delavnico in nekaj pisarniške opreme.

Mehanizacija zajema tri vrste tovrstnih vlaganj in sicer:

	dinarjev	%
Gozdna mehanizacija	1.995.000	77
Gradbena mehanizacija	425.000	16
Pisarniška mehanizacija	180.000	7
<b>Skupaj</b>	<b>2.600.000</b>	<b>100</b>

Nabava mehanizacije se obravnava skupno zaradi smotrnejše in enotnejše nabave zlasti gozdne mehanizacije, kjer je največ sredstev predvideno za nabavo traktorjev za izločanje lesa in kamionov.

Skupna rekapitulacija tehničnih vlaganj po delovnih enotah je naslednja:

Enota	dinarjev					
	DG	%	ZG	%	Skupaj	%
GO Bóh. Bistr.	2.492.000	30,9	420.000	43,8	2.912.000	32,3
GO Pokljuka	1.325.000	16,4	220.000	22,9	1.545.000	17,1
GO Jesenice	306.000	3,8	290.000	30,2	596.000	6,6
GO Radovljica	510.000	6,4	30.000	3,1	540.000	6,0
Transp. obrat	464.000	5,8	-	-	464.000	5,1
Gradbeni obrat	Zajeto pod mehanizacijo					
Splošna uprava	366.000	4,5	-	-	366.000	4,1
Mehanizacija	2.600.000	32,2	-	-	2.600.000	28,8
<b>Skupaj</b>	<b>8.063.000</b>	<b>100</b>	<b>960.000</b>	<b>100</b>	<b>9.023.000</b>	<b>100</b>

REDNA GOJITVENA VLAGANJA

Redna gojitvena vlaganja so predvidena skladno z ureditvenimi načrti in predstavljajo vsako leto približno enak obseg del. Cilj gojitvenih vlaganj je doseči ravnotežje med gojitvenimi deli in letnim obsegom poseka lesa, oziroma ohranjati produktivno sposobnost gozda in le-to izboljševati, kolikor se da.

Finančni obseg gojitvenih del po gozdnih obratih in sektorjih lastništva je takle:

Največji obseg rednih gojitvenih vlaganj je predviden v obnovo in nego gozdov.

Nastanek in porabo sredstev za tehnična in redna gojitvena dela je mogoče takole ponazoriti:

Znesek 4.000.000 dinarjev je rezerviran kot udeležba k gradnji mehaniziranega skladišča v Boh. Bistrici, kjer kot partnerja sodelujeta LIP Bled in GG Bled. V kalkulirano rezervo je treba smatrati kot varnostni faktor za morebitne podražitve in nepredvidene potrebe po vlaganjih, ki se lahko pojavijo med letom.

VLAGANJA IZ SKLADA SKUPNE PORABE

Vlaganja iz sklada skupne porabe so predvidena prvenstveno za gradnjo stanovanj - tako družbenih kot tudi zasebnih, za dotacije raznim prosilcem, za izobraževanje in za regrese za dopuste. Regres pa ne spada med vlaganja, vendar se prikazuje zaradi kompleksnega prikaza porabe sredstev sklada skupne porabe.

							dinarjev	
Gozdni obrat	DG	%	ZG	%	Skupaj	%		
Boh. Bistrica	725.753	33,4	112.070	12,2	837.823	27,1		
Pokljuka	635.144	29,3	105.000	11,4	740.144	23,9		
Jesenice	639.336	29,4	401.563	43,7	1.040.899	33,7		
Radovljica	170.740	7,8	300.984	32,7	471.724	15,3		
GG Bled	2.170.973	100	919.617	100	3.090.590	100		

Formiranje sredstev - družbeni gozd dinarjev

1. Ostanek dohodka za sklade po ZR 1972 in izločitvi obveznih rezerv ter sklada skupne porabe	5,236.000
2. Sredstva redne AM za leto 1973	3,300.000
3. Sredstva AM gozdov:	
- obvezni 1 %	1.196.000
- preko obveznega 1,33 %	1.592.000
Skupaj	2,788.000
4. Obrok od anuitete posojila LIP-a Bled	1,265.000
5. Sredstva od znižanja terjatev	3,000.000
Skupaj	15,589.000

Formiranje sredstev - zasebni gozd

1. Od lesa, prodanega v letu 1973, se formirajo sredstva za redna gojitvena in tehnična vlaganja	2,047.505
2. Ostanek iz leta 1972	122.183
Skupaj	2,169.688

Skupaj sredstva:	dinarjev		%
- družbeni gozd	15,589.000		87,8
- zasebni gozd	2,169.688		12,2
Skupaj:	17,758.688		100

	DG	%	ZG	%	Skupaj	%
Redna gojitvena vlaganja	2.170.973	12,9	919.617	42,4	3.090.590	17,4
Raziskovalno delo	250.000	1,6	-	-	250.000	1,4
Vzdrževanje potov	-	-	270.071	12,4	270.071	1,5
Tehnična vlaganja	8.063.000	51,7	960.000	44,2	9.023.000	50,8
Rezervirano za udeležbo v gradnji mehaniziranega skladišča	4.000.000	25,7	-	-	4.000.000	22,5
Vkalkulirane rezerve in obvezno posojilo za energetiko	1.105.027	7,1	20.000	1,0	1.125.027	6,4
Skupaj	15.589.000	100	2169.688	100	17.758.688	100

Sredstva sklada skupne porabe se bodo formirala takole:

	dinarjev
1. Znesek iz delitve dohodka po ZR 1972	300.000
2. Stanje sredstev sklada skupne porabe	900.000
3. Vračilo vročenih sredstev za stanovanjsko izgradnjo	500.000
4. Kredit za stanovanjsko gradnjo na osnovi vročenih sredstev	600.000
5. Priliv iz anuitet 1973	180.000
6. Formiranje sredstev iz stanovanjskega prispevka 2,8 %	700.000
<b>Skupaj:</b>	<b>3,780,000</b>

Potrošnja sredstev sklada skupne porabe je predvidena v naslednji strukturi:

	dinarjev	%
1. Regres - že izplačan za leto 1972	400,000	
- izplačilo za leto 1973	400,000	
Skupaj	800.000	21,2
2. Dotacije	300.000	7,9
3. Izobraževanje	385.000	10,2
<b>Skupaj</b>	<b>1,485.000</b>	<b>39,3</b>
4. Posojilo individualnim graditeljem	600.000	15,9
5. Gradnja družbenih stanovanj	1,200.000	31,7
6. Nerazporejeno - rezerva	495.000	13,1
<b>Skupaj:</b>	<b>3,780.000</b>	<b>100</b>

#### INVESTICIJSKO VZDRŽEVANJE OSNOVNIH SREDSTEV

Investicijsko vzdrževanje osnovnih sredstev je predvideno po delovnih enotah takole:

	dinarjev	%
GO Boh. Bistrica	752.000	46,2
GO Pokljuka	394.000	24,2
GO Jesenice	150.000	9,2
GO Radovljica	50.000	3,1
Transportni obrat	168.000	10,3
Gradbeni obrat	85.000	5,2
Splošna uprava	30.000	1,8
<b>Skupaj</b>	<b>1,629.000</b>	<b>100</b>

Za investicijsko vzdrževanje bodo formirana sredstva v višini 2,5 % od vrednosti osnovnih sredstev, kar je skupaj 1,600.000 dinarjev. Znesek 51.000 dinarjev je nerazporejen kot rezerva.

## Novo o invalidninah

Ustrezni zavodi bodo po uradni dolžnosti ponovno določili višino invalidnine in nadomestila zaradi manjšega osebne dohodka na drugem delu. Poslužili se bodo računalnikov, da bo delo hitreje opravljeno. Med drugim se bo obračunalo še tole:

1. preračunalo se bo invalidske pokojnine upokojencem, ki jim po dosedanjih predpisih ni pripadal dodatek na invalidnost, upravičeni pa so ga prejemati po statutu;
2. upokojencem, ki imajo vsaj šest mesecev nad polnimi leti pokojninske dobe, se bo odmerilo pokojnino v višjem odstotku od pokojninske osnove;
3. upokojencem, ki so po izpolnitvi pogojev za polno pokojnino še ostali v zavarovanju, se bo povečalo pokojnino za 1 % do 5 %;
4. preračunalo se bo varstveni dodatek starostnim, invalidskim in družinskim upokojencem, če so po novih predpisih upravičeni do višjega odstotka.

Razen tega bo opravljena še odmera dodatka za borce.

Posebni odločbi ne bodo izdajali, oziroma izdajali jih bodo le na zahtevo upokojencev. To delo bo opravljeno do konca aprila.

Na upokojenčevo zahtevo je služba dolžna izvesti postopek in izdati odločbo v naslednjih primerih:



1. priznati invalidnino tistim zavarovancem oziroma upokojencem, ki jih je prizadela nastala telesna okvara zaradi bolezni ali poškodbe zunaj dela v času med 14.1. 1967 in 31.12.1973, stopnja okvare pa je vsaj 50 %;
2. priznati dodatek za pomoč in postrežbo tistim upokojencem, ki jih po veljavnih predpisih do 31.12.1972 ni priznadal, čeprav je invalidska komisija ugotovila oziroma bo ugotovila, da jim je ta dodatek potreben;
3. na novo odmeriti pokojnino tistim upokojencem, ki jim je bila izračunana pokojninska osnova na podlagi poprečja zadnjih dveh let, povečana za 5%, namesto petletnega poprečja osebnih dohodkov;
4. priznati varstveni dodatek upokojencem, ki glede na dosedanji cenzus do njega niso bili upravičeni.

O tem sporočilu obvestite vse sodelavce, ki bi jih utegnilo zanimati. Svoje zahtevke morajo namreč uveljavljati po posebnih obrazcih do konca junija 1973. Obrazce dobijo na zavodih za socialno zavarovanje v Radovljici, Jesenicah in v Kranju.

Franc Lakota

## Predlog stanovanjske gradnje 1973-76

Na podlagi samoupravnega sporazuma o zbiranju sredstev in usmerjanju stanovanjske gradnje ter na podlagi akcijskega programa skupščine občine Radovljica usmerjamo s tem programom reševanje stanovanjskih vprašanj na območju gozdne gospodarstva Bled.

Program obsega 1. stanovanjske razmere stalno bivaajočih delavcev na območju GG Bled, bližnje okolice kranjske občine, ugotovljene z anketiranjem delavcev in s posrednim zbiranjem podatkov, s stanjem marca 1973; 2. izhodišča in kriterije za oceno ustreznosti stanovanj, 3. stanovanjska vprašanja, ki jih bo treba rešiti v obdobju 1973 - 1976 in 4. potrebna sredstva za reševanje stanovanjskih vprašanj.

STANOVANJSKE RAZMERE  
STALNO BIVAJOČIH DELAVCEV  
NA OBMOČJU GG BLEDE  
IN OKOLICE OBČINE KRANJ

V pregledu imamo skupno število zaposlenih. Všteti so sezonski delavci, odšteti stalno zaposleni, ki začasno bivajo na območju GG Bled. Odšteti so tudi pri nas zaposleni družinski člani naših delavcev, ki so v skupnem gospodinjstvu oziroma v skupnem stanovanju. Končno število predstavlja potrebno število stanovanj.

Do 10 m<sup>2</sup> stanovanjske površine na člana je v 46 stanovanjih. To so po večini stara stanovanja, v katerih živijo poleg delavčeve družine tudi starši.

IZHODIŠČA IN KRITERIJI ZA OCENO USTREZNOSTI STANOVANJ

Vsako stanovanje, z izjemo samske sobe, naj bi imelo po-

leg vode in razsvetljave tudi kopalnico in stranišče. Prostor za kuhanje in serviranje jedil naj

bo ločen od spalnih prostorov. Otroci nad 3 leta starosti naj bi imeli ločeno sobo, nad 12 let starosti pa ločeno za dekleta in fante.

Za družinska stanovanja naj ne bi uporabljali lesenih, slabo izoliranih barak, vlažnih in temnih prostorov, prostorov v poslovnih zgradbah in prostorov, izpostavljenih ropotu, tresljajem, plinom - zlasti v nočnem času.

Velikost stanovanja naj bi bila:  
- samske sobe - 12 m<sup>2</sup>, mini-

Stanje zaposlenih marca 1973 po obratih, število potrebnih stanovanj in skupno število družinskih članov

	Skupaj GG	GO B. Bistr.	GO Poklj.	GO Jesen.	GO Radov.	Grad. obrat	Trans. obrat	Uprava GG
Skupno zaposlenih	489	97	148	79	26	40	48	51
Od tega biva zunaj območja GG	135	34	42	41	4	13	1	-
Na območju	354	63	106	38	22	27	47	51
Od tega v skupnem stanovanju	24	1	10	3	-	2	4	4
Potrebno število stanovanj	330	62	96	35	22	25	43	47
Število družinskih članov	1088	237	262	128	84	76	160	141

Število stanovanj po lastništvu in stanovanjska površina na enega družinskega člana

Lastniki stanovanj	Skupaj GG	Na družinskega člana m <sup>2</sup>					
		do 10	11-15	16-20	21-25	26-30	nad 30
Zaposleni	142	12	35	53	20	18	4
GG Bled	83	6	45	22	3	3	4
Druga družbena stanovanja	5	-	3	?	-	-	-
Drugi zasebniki	10	4	2	2	1	1	-
Sorodniki zaposlenih	87	23	37	16	9	1	1
Delavska bivališča GG	3	1	2	-	-	-	-
<b>Skupaj</b>	<b>330</b>	<b>46</b>	<b>124</b>	<b>95</b>	<b>33</b>	<b>23</b>	<b>9</b>

OCENA STANOVANJSKE PROBLEMATIKE IN VIDIKI REŠEVANJA V OBDOBJU 1973 - 1976

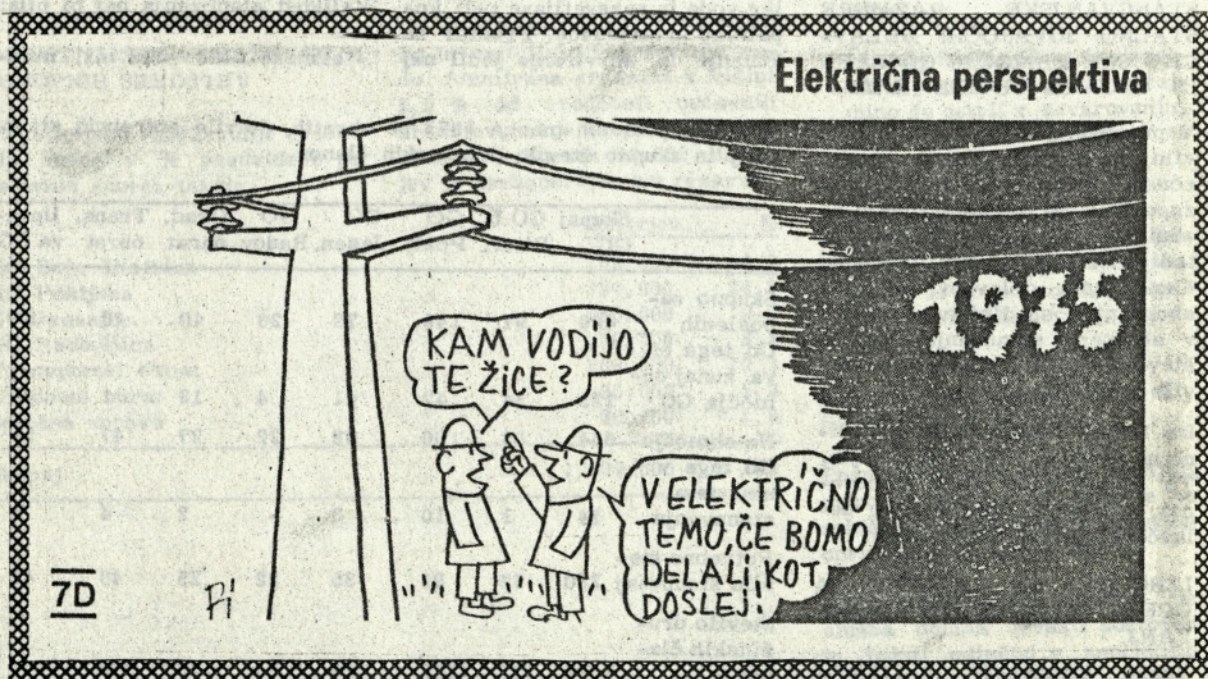
V tabeli so kot neustrezna stanovanja prikazana tudi stanovanja tistih delavcev, ki niso še do kraja dogradili ali adaptirali svojih hiš, posojilo pri GG (50.000 oziroma 20.000 dinarjev) pa so že izkoristili za stanovanja, v katerih so potrebne manjše adaptacije (kuhinje, sanitarije). Če to neustreznost stanovanj, katerih je 33, odštejemo od neustreznih, in prište-

malno 8 m<sup>2</sup> (samo spalni prostori);

- garsonjere za 2 osebi - 28 m<sup>2</sup>, minimalno 22 m<sup>2</sup>;
- stanovanja za 3-člansko družino - 42 m<sup>2</sup>, minimalno 36 m<sup>2</sup>;
- stanovanja za 4-člansko družino - 57 m<sup>2</sup>, minimalno 50 m<sup>2</sup>;
- stanovanja za 5-člansko družino - 66 m<sup>2</sup>, minimalno 55 m<sup>2</sup>;
- stanovanja za vsakega nadaljnega člana še 10 m<sup>2</sup>.

Pregled o številu družinskih članov in številu sob, v katerih stanujejo.

Število družinskih članov	Skupaj	Števil o s o b				
		1	2	3	4	več
1	21	17	2	1	1	-
2	33	8	17	7	1	-
3	84	14	28	29	11	2
4	128	6	50	45	26	1
5	37	3	12	13	8	1
6	17	-	5	8	4	-
7	9	-	3	3	2	1
<b>Skupaj</b>	<b>330</b>	<b>49</b>	<b>117</b>	<b>106</b>	<b>53</b>	<b>5</b>



Pregled ustreznosti stanovanj in vzrokov neustreznosti

Obrat	Skupaj	Ustrezna	Od neustreznih so			
			ustrezna premajhna, nezdrava	nefunkcionalna, nekomfortna	drugi problemi	
Boh, Bistrica	62	41	21	10	7	4
Pokljuka	96	52	44	19	13	12
Jesenice	35	25	10	3	5	2
Radovljica	22	15	7	3	2	2
Gradbeni obrat	25	17	8	3	3	2
Transp. obrat	43	27	16	4	8	4
Uprava podjetja	47	32	15	2	6	7
<b>Skupaj</b>	<b>330</b>	<b>209</b>	<b>121</b>	<b>44</b>	<b>44</b>	<b>33</b>

jemo k ustreznim, potem je ustreznih 242 in 88 neustreznih.

V obdobju 1973 - 1976 bi bilo treba rešiti naslednja stanovanjska vprašanja:

1. Dodelitev 33 stanovanj GG:

	Samska stanovanja	Površina v m <sup>2</sup>			
		20-30	36-42	50-57	55-66
GO Boh, Bistrica	-	1	3	3	-
GO Pokljuka	-	-	2	4	3
GO Jesenice	-	-	-	-	1
GO Radovljica	-	2	-	-	1
Gradbeni obrat	2	-	-	2	-
Transportni obrat	2	-	-	1	2
Uprava GG	-	1	-	1	4
<b>Skupaj</b>	<b>2</b>	<b>4</b>	<b>5</b>	<b>11</b>	<b>11</b>

2. Posojilo za dograditev individualnih hiš:

	Število stanovanj
GO Boh, Bistrica	8
GO Pokljuka	8
GO Jesenice	2
GO Radovljica	3
Gradbeni obrat	2
Transportni obrat	6
Uprava GG	3
<b>Skupaj</b>	<b>31</b>

1. Za gradnjo 6 stanovanj s 66 m <sup>2</sup> (površine 66 x 4.000)	1,600,000
2. Za dograditev individualnih hiš in začetek novih gradenj	1,200,000
3. Za adaptacijo in rekonstrukcijo stanovanj	900,000
4. Dograditev stanovanj v Radovljici	500,000
<b>Skupno:</b>	<b>4,200,000</b>

Viri sredstev:

- 2,8 % od bruto osebnih dohodkov 3 leta	1,800,000
- anuitete od posojil 3 leta	300,000
- vročena sredstva	1,200,000
- kredit pri banki iz vročenih sredstev za usmerjanje gradnje	900,000
<b>Skupno:</b>	<b>4,200,000</b>

3. Posojilo za adaptacijo in rekonstrukcijo stanovanj:

	Število stanovanj
GO Boh, Bistrica	5
GO Pokljuka	24
GO Jesenice	7
GO Radovljica	2
Gradbeni obrat	3
Transportni obrat	3
Uprava GG	1
<b>Skupaj</b>	<b>45</b>

Z dodelitvijo stanovanj, posojilom za dograditev individualnih hiš in za adaptacijo in rekonstrukcijo individualnih hiš (od tega 5 last GG-ja) bo skupno urejenih 109 stanovanj. Razlika med neustreznimi 88 stanovanji, ki so navedena v tabeli 4 in 109, ki so nakazana v tem reševanju stanovanjskih vprašanj, je nastala vsled upoštevanja delavcev, ki gradijo hiše in imajo trenutno še zadovoljivo stanovanje last GG Bled (16 stanovanj), 5 stanovanj GG Bled pa je predvidenih za adaptacijo.

Z dograditvijo individualnih hiš bo do 1976 leta sproščenih:

- v Boh, Bistrici 5 stanovanj (3 z 52 m<sup>2</sup>, 2 s 40 m<sup>2</sup>),
- v Zg. Gorjah 5 stanovanj (3 z 52 m<sup>2</sup>, 2 s 50 m<sup>2</sup>)

SREDSTVA ZA REŠEVANJE STANOVANJSKIH VPRAŠANJ V OBDOBJU 1973 - 1976

- na Bledu 3 stanovanja (1 s 73 m<sup>2</sup>, 1 s 64 m<sup>2</sup>, 1 s 50 m<sup>2</sup>)
- na Rečici 1 stanovanje (1 s 52 m<sup>2</sup>)
- v Transport. obratu 1 stanovanje (1 s 33 m<sup>2</sup>).

Predvideno je, da bo prosto tudi stanovanje na Poljanah v 1973. letu.

V dodelitvi 33 stanovanj je mišljena tudi zamenjava stanovanj (manjše za večje) in sicer:

v Boh. Bistrici dodelitev 3 stanovanj s 52 m<sup>2</sup> sprost 3 stanovanja 1 s 35 m<sup>2</sup> in 2 s 40 m<sup>2</sup>

v Gorjah dodelitev 3 stanovanj z 52 m<sup>2</sup> sprost 3 stanovanja z 42 m<sup>2</sup>

na Bledu dodelitev 6 stanovanj s 66 m<sup>2</sup> sprost v Gorjah 2 stanovanja z 51 m<sup>2</sup> in na Bledu 3 stanovanja z 52 m<sup>2</sup> in 1 stanovanje s 30 m<sup>2</sup>.

V obdobju 1973 - 1976 bodo graditelji hiš spraznili 15 stanovanj. Prištejemo še stanovanje na Poljanah, tako bo prostih 16 stanovanj. Novih potreb za dodelitev stanovanj (brez upoštevanja preselitev iz manjšega v večje GG-jevo stanovanje) je 15,



Nov delavski center gozdnega obrata Radovljica - foto GG Bled

h katerim prištejemo nove potrebe 6 stanovanj za 3 leta, tako imamo potreb za 21 stanovanj.

Graditelji bodo izpraznili 16 stanovanj, ostane pa nepokrito 6 stanovanj. Ker so potrebe predvsem po večjih stanovanjih 60 do 75 m<sup>2</sup>, bo treba graditi

le večja stanovanja in sicer v Boh. Bistrici 1, na Jesenicah 1, v Gorjah 2 in na Bledu 2. Za Gorje in Bled je lokacija lahko skupna. Samska stanovanja je treba zgraditi zlasti v Gorjah in na Bledu. Morda bi bilo vprašanje samskih sob rešljivo z gradnjo delavskega centra in stanovanj v Radovljici.

Leopold Pernuš, dipl.ing.

## Območno mehanizirano lesno skladišče

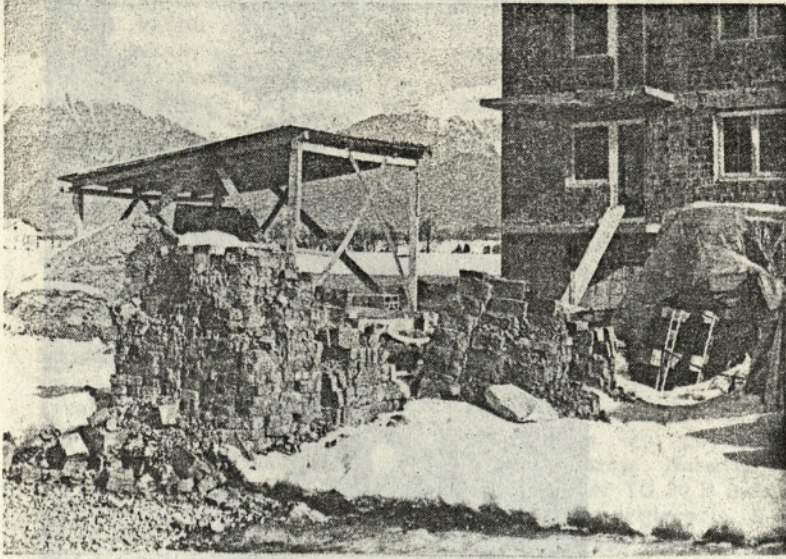
V letu 1972 sta GG Bled in LIP Bled na pobudo ing. Hočevarja pričela s pripravami odnosno z razpravami o graditvi območnega mehaniziranega lesnega skladišča. Po večkratnih razčističevanjih mnenj se je večina, ki je prisostvovala sestankom, odločila, da je treba zgraditi območno mehanizirano lesno skladišče. Težave pa so nastopile, ko bi se morali odločiti o lokaciji. Predlog je bil, da prideta v poštev dve, in to Studenščica ali Nomenj.

Proti lokaciji v Nomenju je bilo več tehničnih ugovorov, predvsem pa ta, da je teren ogrožen po občasnih visokih vodah in bi zavarovanje pred njimi zahtevalo prevelika sredstva. Tudi proti drugi lokaciji - Studenščice - so pripombe, predvsem urbanistov. Mene pa ta lokacija moti

zaradi več razlogov: ni možnosti za železniški industrijski tir; prevelika obremenitev ceste skozi Bled s približno 70.000 m<sup>3</sup> oblovine letno in približno toliko razžagano nazaj na obrata Bled in Tomaž Godec; po predvidevanjih bo obrat LIP v Boh. Bistrici rabil približno

45.000 m<sup>3</sup> žaganega lesa. Mnenja sem, da so te pripombe vredne razmišljanja.

Pozneje so urbanisti predlagali drugo lokacijo, vzhodno od Radovljice. Tudi pri tej, čeprav je primernejša od Studenščic in Nomenja, bodo težave kot na primer: zelo težko bo dobiti približno 10 hektarov zemljišča, ker je to obdelovalno; zgraditi bo treba nov cestni priključek; tudi tu ni železniškega industrijskega tira; prevozi skozi Bled ostanejo tudi tu zelo problematični.



Svojevvrsten spomenik kvalitete, ali ne!? - foto GG Bled

Poleg vseh že omenjenih težav je mnenje večine vodilnih uslužbencev na GG Bled kot tudi več odgovornih v LIP Bled, da je nujno treba takoj pričeti z deli na mehaniziranem skladišču. Ker pa se ugotavlja, da bi območno mehanizirano lesno skladišče z žago zahtevalo zelo velika finančna sredstva in ker je tekočih potreb tako pri nas kot pri LIP zelo veliko, bi do uresničitve prišlo šele čez več let, verjetno čez deset ali celo več. V gozdarstvu pa je treba nujno zaradi pomanjkanja delovne sile, zimske sečnje in predvsem odprave težkega fizičnega

dela pri lupljenju, takoj pričeti z mehaniziranim lupljenjem. Poleg tega ima tudi, kot mi je znano, lesno industrijski obrat "Tomaž Godec" delno dotrajale naprave na krlišču.

Vse te ugotovitve so nas vodile, da smo začeli razmišljati o mehaniziranem lesnem skladišču na samem obratu, v Boh. Bistrici in to tam, kjer je danes krlišče.

Prednosti te lokacije so: Možna je takojšnja gradnja. Naravno gravitira na to skladišče približno 70.000 m<sup>3</sup> oblovine

letno. To je vsa obločina s platoja Pokljuke, GO Boh. Bistrice in delno tudi GO Radovljice. Na tem mestu bi bila gradnja raz-

Lesno industrijski obrat "Tomaž Godec" bo v perspektivi rabil za nadaljno predelavo približno 45.000 m<sup>3</sup> žaganega lesa.

Na podlagi teh prednosti je bil na obratu "Tomaž Godec" sestanek predstavnikov LIP in GG, na katerem so sklenili, da se takoj naroči idejni projekt. Ta projekt bi predvsem pokazal možnost za gradnjo mehaniziranega lesnega skladišča na današnjem krlišču "Tomaž Godec".

Kot mi je znano, je ta projekt naročen in bo že v kratkem na vpogled.

Verjetno bo tudi pri uresničitvi tega projekta več težav, kot so na primer razdelitev investicijskih stroškov med podjetjem LIP in našim podjetjem; razmejitev dela na tem skladišču (V mislih imam predvsem to, do kam je stvar GG in kje se prične delo LIP!); hitra zagotovitev kreditov.

Vse te težave pa so majhne v primerjavi z že omenjenimi težavami pri centralnem lesnem skladišču. Mnenja sem, da se z malo dobre volje in obojestranskega razumevanja mehanizirano lesno skladišče v Bohinju lahko zgradi že letos.

Ivan Veber, dipl. ing.

## Zakaj delamo prometnice ?

Danes je konjsko spravilo precej dražje od spravila z mehanizacijo. Mehanizirano spravilo je na enoto razdalje do tridesetkrat dražje od prevoza s kamioni. Za mehanizirano spravilo in prevoz moramo graditi drage poti - vlake in ceste. Kdaj se splača vlaka in kdaj cesta?

**KDAJ SE IZPLAČA NAMESTO VLAKE GRADITI CESTO?**

Zopet računamo po istem kopitu; mehanizirano spravilo 1 m<sup>3</sup>

na 1 km stane 5.000 dinarjev, prevoz 1 m<sup>3</sup> km pa približno 100 dinarjev. Pocenitev je pri prevozu 4.900 dinarjev. Amortizacijo ceste 1 milijon dinar-

jev delimo s 4.900 dinarjev in dobimo, da se izplača cesta že nad 200 m<sup>3</sup> poprečne letne koncentracije na razdalji 1 km. V prejšnjem primeru smo računali koncentracijo samo za sečne površine. V primeru odločitve za cesto moramo vzeti poprečne številke za etat na hektar, ki je v SLP gozdnih 5,5 m<sup>3</sup> na hektar. Pomeni, da bi moral 1 km

ceste v poprečju odpreti 36 ha gospodarskih gozdov, in bi bila cesta še upravičena.

Izračuni nas učijo, da sedanja gostota cest ni zadovoljiva, pa tudi, da je nekje celo gospodarno asfaltiranje cestišča.

Glavni del stroškov proizvodnje gozdnih sortimentov je v transportu lesa, ta pa je odvisen od prometnic.

Gozdovi z razvito mrežo prometnic so gospodarsko visoko produktivni ali odprti gozdovi. Glavno merilo za odprtost pa je pravilna razdalja.

Vzemimo, da stane 1 km vlake 4 milijone starih dinarjev, 1 km ceste pa 20 milijonov starih dinarjev. Na 5 % amortizacijo zneso letno odplačilo za 1 km vlake 200.000 starih dinarjev, za 1 km ceste pa en milijon starih dinarjev. Potem moramo določiti ceno spravila za razdaljo na 1 km brez nakladanja in razkladanja: za konja 12.000 starih dinarjev za m<sup>3</sup>, za traktor pa 5.000 starih dinarjev na m<sup>3</sup>.

#### KDAJ SE IZPLAČA GRADITI VLAKO?

Upravičenost gradnje vlake računamo tako, da najprej ugotovimo pocenitev pravih stroškov. Pocenitev je 7.000 dinarjev. Če letni znesek amortizacije delim s pocenitvijo, dobim minimalno količino (koncentra-

cijo), pri kateri je gradnja vlake še upravičena, torej 200.000 din deljeno s 7.000 din/m<sup>3</sup> je približno 30 m<sup>3</sup>. To pomeni, da je pri poprečnem letnem spravilu nad 30 m<sup>3</sup> na 1 km dolgi vlaki cenejše mehanizirano spravilo. Če računamo naprej, da so ob vlaki gozdovi, ki jih vlaka odpira 50 m na vsako

stran, odpade na 1 km vlake 10 ha. Letni etat mora biti nad 3 m<sup>3</sup>/ha, pa se vlako že izplača graditi. V naših enodobnih gozdovih je 85 % etata z gostoto nad 5 m<sup>3</sup> etata letno na hektar. V prebiralnem gospodarjenju je ta koncentracija precej nižja, zato je tam tudi težje upravičiti gradnje prometnic.

Janez Čelik, dipl.ing.

## Lanska gradbena dejavnost

V gozdno gradbenem obratu je v poslovnem letu 1972 sodelovalo 39 stalnih in največ 59 sezonskih sodelavcev, skupno pa smo imeli največ 100 sodelavcev. Poprečno število delavcev je bilo 63, kar je za 6 manjše kot v letu 1971, ko smo imeli poprečno 69 delavcev. Z delavci in razpoložljivo mehanizacijo ter s stroji, ki smo jih najemali, smo ustvarili 6.186.895 dinarjev prometa. Ker je bil plansko predvideni promet za poslovno leto 1972 5.271.512 dinarjev, smo promet torej presegli za 17,3 %. Vzroki za tak presežek so zlasti v podražitvi objektov in v večjih opravljenih delih. Dokaz za to so tudi osebni dohodki izdelave, v katerih se nismo izenačili s predvidenimi.



Tudi pašni svet povezujejo z dolino - foto GG Bled

podlaga za bodočo cesto. Zaradi teh večjih izkopov in tudi drugih vplivov pa so bili stroški za en kilometer zgrajene ceste toliko višji, kot je zgoraj podano.

Poleg cest za kamionski prevoz pa smo naredili tudi dva km in 250 m izkopov za kamionske poti.

Skupno smo izkopali 22,385 km tras za gozdne ceste in poti. Izdelali smo tudi 11,195 km traktorskih vlak in strojno vzdrževali 72,650 km naših cest. Poprečna cena za en km ročno izkopane in izdelane vlake je 28,610,90 dinarja. Za en km vzdrževanja cest pa smo porabili 5,951,35 dinarja. Na ceste smo navozili 4,792 m<sup>3</sup> posipne-

ga materiala, kar je poprečno 66 m<sup>3</sup> na vsak km vzdrževane ceste. Zaradi tolikšnega prevoza materiala pa so tudi stroški vzdrževanja sorazmerno visoki.

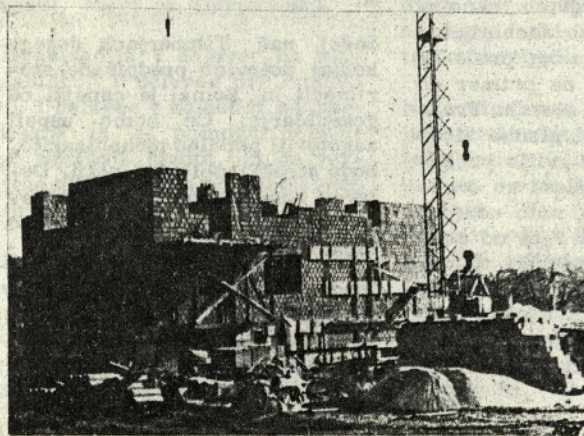
Naši stroji so skupno opravili 12,445 obratovalnih ur. Plansko je bilo predvidenih 13,050 obratovalnih ur. Zaradi iztrošenosti in ponavljajočih se okvar domači stroji niso mogli opraviti predvidenega števila obratovalnih ur, zato so stroji delali pri nas skupno 7,118 obratovalnih ur.

Število naše mehanizacije se je v poslovnem letu povečalo za dva večja stroja. Nabavili smo nov angledozer TG 90 B in kompresor z zmogljivostjo 6 m<sup>3</sup> komprimiranega zraka na minuto.

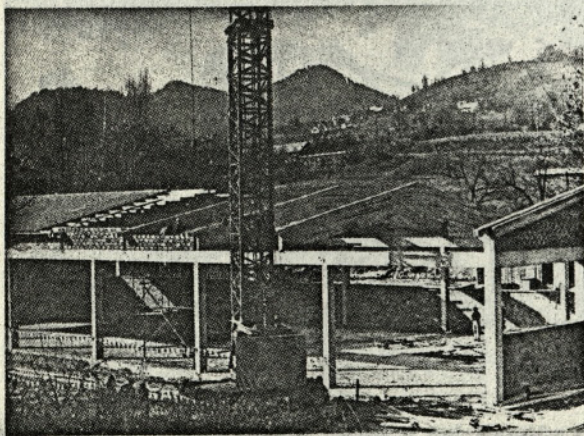
Dela na novih visokih stavbah so v lanskem letu za naše potrebe opravljali tuji izvajalci - SGP GORENJC in SGP BOHINJ. Gradbeno podjetje BOHINJ gradi logarnico v Boh. Bistrici. Po pogodbi bo dokončana 15. julija letos. V letu 1972 so dela na tem objektu potekala razmeroma počasi in je majhna verjetnost, da se bo izvajalec držal pogodbenega roka. Stavba je namenjena za potrebe gozdnega obrata Boh. Bistrica in bo upravna stavba. V njej so pisarniški in drugi prostori za potrebe obrata.

Za potrebe transportnega obrata je SGP GORENJC iz Radovljice zgradil pod streho tudi garažno halo in utrdil zemljišče ob njej. Na tem mestu je zemljišče močvirnato, zato so opravili tudi potrebna drenažna dela za osušitev. Garažna hala še ni v celoti dograjena. Potrebno bo še vložiti nekaj sredstev za dokončno izgradnjo. Dela, ki jih je opravilo SGP GORENJC, in lastne usluge cenimo na približno 1,000,000 dinarjev.

V Radovljici gradi SGP GORENJC stanovanjsko stavbo za potrebe gozdnega obrata Radovljica. Stavba bo končana do konca junija letos. V njej bodo prostori za gozdni obrat Radovljica, tri družinska stanovanja, 20 samskih ležišč za delavce in ostali potrebni prostori.



Stanovanjska stavba gozdnega obrata Radovljica med gradnjo - foto Čelik



Garažna hala transportnega obrata med gradnjo - foto Čelik

## Sindikalne konference

V času od 20. decembra do 28. februarja so bile konference osnovnih sindikalnih organizacij na vseh obratih. Bile so dobro izvedene. V razpravi so udeleženci obravnavali zadeve o ustavnih amandmajih in vprašanja, kako jih bomo uresničevali. Resno so udeleženci na konferencah razpravljali o stabilizacijskih ukrepih in prizadevanjih, da prispevamo delež za stabilizacijo.

Ivan Veber, dipl. ing.

## Naš Timberjack

Uporaba velikih gozdarskih zgibnih kolesnikov je v Kanadi, Švedski in tudi v Avstriji zelo znižala stroške spravila. Traktorji so močni, vzdržljivi, premagujejo hude terenske ovire, delajo v snegu, ročnega dela ne zahtevajo, storilnost je visoka. Po tujih podatkih zmore tak stroj spraviti k cesti letno 15.000 m<sup>3</sup> lesa.

Sprva smo imeli zelo slabe rezultate pri delu z velikim zgibnikom Timberjack. Nekaj časa smo ga celo zaposlili zunaj podjetja. Navajeni konja in kmetijskega goseničarja, ki imata isto tehnologijo, smo vlačili olupljene hlode po razmočenem terenu. Da bi dosegli večji uspeh, smo puščali po dva hloda nerazrezana, ki so ju nejevoljni sekači morali razpolavljati na rampi. Kupci so se jezili na blatne hlode; celo nadmerna je bila pri takem delu pomankljiva.

Sedaj vemo, da smo večkrat prekršili pravila, ki veljajo za delo s takim strojem. Prvič sortimenti morajo biti čim daljši, sicer vlečna moč traktorja ni izkoriščena. Namesto 5 m<sup>3</sup> lesa vlačimo le po 2 m<sup>3</sup>. Traktor je grajen za spravilo navzdol. Po ravnini in v snegu mo-

ra imeti verige na vseh kolesih, sicer svoje vlečne sile ne izkorišča. Oblovina mora biti v lubju, sicer se kosi izmuznejo. Odlaganje lesa je rešeno samo pod pogojem, da se les ne sortira ob cesti. Še en pogoj je in sicer minimum prometnic - cest in vlak; Spravilna razdalja naj ne bi bila daljša od 400 m.

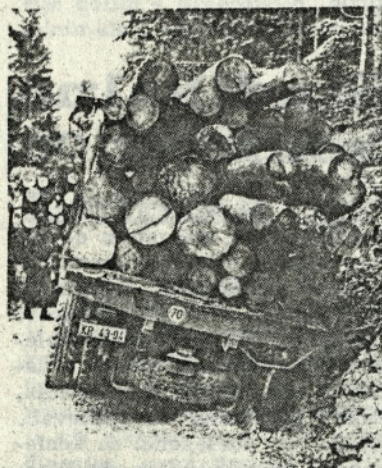
Vsi navedeni pogoji so tehnološko in ekonomsko utemeljeni. Če jih ne upoštevamo, pride še do drugih škod, na primer do škode na stroju in sestoji. Traktorist lahko obdrži gladke hlode na vrvi le, če z vitlo prekomerno zategne. Hlodi so obremenjeni kot vzvod, zato udarjajo po deblih tudi 3 m od roba vlake; specialne vezalke se trgajo. Stroj je tako drag, da se ne izplača opravljati z njim raznih dodatnih del, kot je npr. sortiranje. Pri daljših spravilnih

razdaljah pa stroj ni ekonomičen, ker je prevoz cenejši od spravila.

Uporaba gozdarskega zgibnega traktorja, ki na področju spravila sedaj predstavlja glavno perspektivo, je ozko vezana na nadaljnjo tehnologijo, ki omogoče prevoz nekrojenih debel ali poldebela v lubju. Ker pa žagarski obrati, ki so odjemalci lesa, ne morejo predelovati takih sortimentov, je treba zgraditi poseben obrat, ki debela ali poldebela olupli, skroji in sortira. Taka metoda dela v gozdarstvu se imenuje popolna mehanizacija.

Sedaj naš Timberjack dosega komaj polovico predpisane storilnosti in komaj je cenejši od goseničarja. Če bomo uspeli zagotoviti popolno mehanizacijo, bodo stroški polovico nižji. Delavce bomo razbremenili težkega dela in tudi plačali jih bomo lahko boljše.

Strokovni delavci na gozdnem in lesnem obratu v Bohinju so že spoznali svoj skupen interes in poskušajo z idejo prodreti!



**16**

Težaven je transport po razmočenih cestah - foto GG Bled

V zimi 1972 smo oddajali les v lubju. Učinki so bili večji. - foto Veber



## Otiški vrh

Sedem let stara ideja o gradnji treh manipulacij na področju GG Slovenjgradec se je izoblikovala z ukinitvijo železnice Dravograd - Velenje v gradnjo centralnega mehaniziranega skladišča Otiški vrh, kjer je industrijski tir. Avstrijski projekt ni ustrezal zaradi majhne možnosti sortiranja. Sedanja izvedba je po originalnem projektu. Na površini 0,75 hektarov splaniranega zemljišča so za 8 starih milijonov dinarjev zgradili tekoči trak s Cambio lupilnikom do 65 cm, detektorjem za kovine in čelilnikom. Sortira se po ročni komandi, meri pa elektronsko.

Organizacija: 1 delavec na razkladišču, 1 delavec pri lupilniku, 1 delavec v komandi za sortiranje in en pomožni delavec na sortirni rampi, ki pa verjetno ni predviden ob normalnem obratovanju.

Blagovna proizvodnja območja je 190.000 m<sup>3</sup> iglavcev in 10.000 m<sup>3</sup> listavcev, od tega je 50 % v lastništvu SLP. Gozdovi v zasebnem sektorju so bolj odprti in kmetje že v veliki meri

spravljajo s traktorji ter kažejo veliko zanimanje, da bi oddali les v lubju. Zaradi tehnoloških problemov, ki nastopajo v zvezi z lubjem, predvidevajo odkup na kamionski cesti. Prevoz in lupljenje z manipulacijo, ki pretežno odpada na račun lesno industrijskega podjetja, bodo zaračunali lastnikom gozdov približno 48,00 dinarjev na kubik. Pričakujejo, da bodo dosegli povišane cene za 50,00 dinarjev po kubiku zaradi splošnih razmer in da bo kmet dobil za les v lubju na kamionski cesti isto, kot dobi sedaj na skladišču za olupljen les. Verjetno na kamionski cesti ne bo več treba sortirati.

Na centralnem skladišču razvijajo proizvodnjo tramov s skobelnikom za količino 35.000 m<sup>3</sup>, za kar bodo potrebovali enega delavca. (Po mojem računu bo ta proizvodnja prinesla letno več kot pol milijarde starih dinarjev profita!). V projektu imajo nabavo dveh skobelnikov za prizmiranje vseh hlodov. Pri tramariji dosežejo ob minimalni lisičavosti 71 % izkoristek. Na-

padle iveri so namenjene tovarni iveric, vse lubje pa v isti tovarni porabijo za kurjavo.

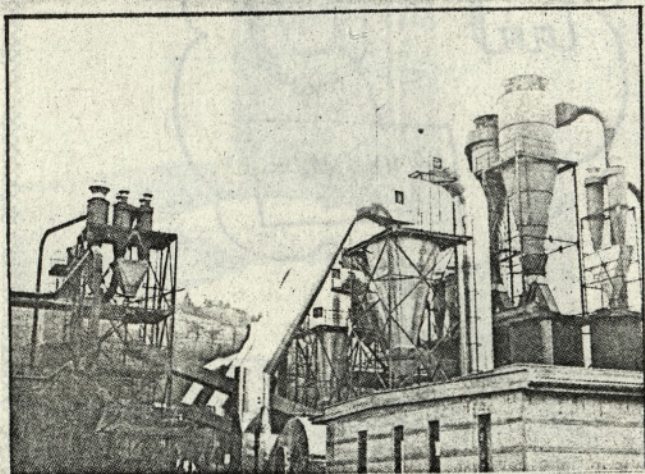
Za leto 1973 predvidevajo, da bodo dobavili manipulaciji 50 % blagovne proizvodnje.

Financiranje je bilo deljeno: pet milijonov dinarskih sredstev je prispeval GG, tri milijone devizne opreme pa je plačal LIP.

### IVERICA OTIŠKI VRH

Ideja o gradnji tovarne iveric je najprej propadla na račun Nazarij. Drugi projekt ameriškega sistema lesovinskih plošč ni bil realen. Na pobudo podjetja Slovenijales so julija 1971 začeli graditi tovarno iveric s sofinanciranjem LIP, GG, Slovenijales in nemškega producenta s sedanjim proračunom 168 milijonov dinarjev. Kapaciteta je 70.000 m<sup>3</sup> troslojnih plošč, od tega 20.000 m<sup>3</sup> oplemenitenih. Za to bodo potrebovali 100.000 m<sup>3</sup> lesne mase po poljubnem razmerju iglavci - listavci. Surovine so pretežno žagarski odpadki, računajo pa tudi na listavce izven območja. Uporabili bodo tudi 15 % gatrške žagovine.

Površina planuma je 3 hektarov, površina hal pa 1,5 hektara, od tega 12.000 m<sup>3</sup> proizvodna hala s skladiščem. Postopek je Simplekamp. Iveri in žagovina se uskladišči v bunkerje, iverilniki pa sesekajo oblovinu do 40 cm premera in 8 m dolžine. Postopek: dozirne tehtnice, natresne postaje, krožni trak, predpreša, sedemetažna preša 5,5 x 2,1 m, zvezdasti obračalnik, skladišče zorenja (7 dni), linija končne obdelave, viličar, miza, brusilnica, prečni obrez, kontrola na obračalniku, stranski obrez, možnost dodatnega razreza, odlagalne mize, viličar v skladišče ali oplemenitenje (ko-



Otiški vrh - iverica - foto Veber

širanje s papirji, furnirji, ultrapas folija, avtomatski razrez po naročenih formatih. Stiskalnica je avtomatizirana (Simens napeljava) in deluje brez distančnikov od 4 - 30 mm debeline.

Posojilo: prva anuiteta 1974. Dinarsko posojilo na 5 let, devizno 8 let. Devizne opreme je bilo 12.500.000 DM. Podražitev je bilo 35%. Letni brutoprodukt je enak investiciji, amortizacijska stopnja pa 18%.

Poizkusna proizvodnja naj bi se začela 20. februarja letos, redna proizvodnja pa 1. januarja 1974.

## S SEJ SAMOUPRAVNIH ORGANOV

### Delavski svet

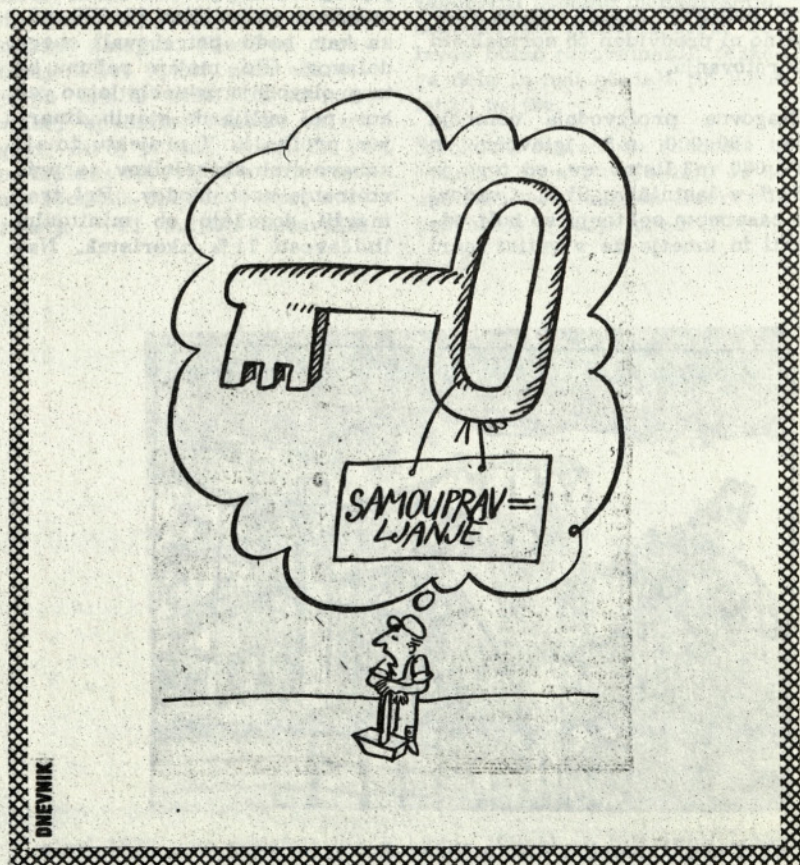
Delavski svet je dne 27. februarja potrdil sklepni račun in sprejel poslovno poročilo, kar je v tem glasilu tudi objavljeno. Reševal pa je še druge zadeve, o katerih poročamo v tem sestavku.

Delavski svet je sprejel sklep o povečanju sedanje 1 odstotne stopnje amortizacije za družbene gozdove na 2,4 odstotno stopnjo, in sklep, da Gozdno gospodarstvo Bled kot sopolisnik pogodbe o ustanovitvi Ljubljanske banke prevzame tudi riziko za poslovanje te banke. S prevzemom rizika poslovanja banke ima pravico do delne udeležbe pri delitvi dohodka, ki se oblikuje pri bančnih posojilih. Sprejel pa je tudi sklep o uskladitvi kriterijev in meril za priznavanje terenskega dodatka z dopolnilni samoupravnega sporazuma. Po 1. marcu 1973 veljajo novi kriteriji in sicer, da je upravičen do terenskega dodatka le tisti delavec, ki dejansko dela na terenu ali potuje po območju gozdnega gospodarstva najmanj 6 ur na dan. V primeru slabega vremena, ko ni mogoče delati, delavec nima pravice do terenskega dodatka. Zato pa je višina terenskega dodatka toliko višja, da v primerjavi z doslej veljavnim kriterijem v bodoče mesečni terenski dodatek ne bo nižji. Posebej je rešeno vprašanje dodatka za delavce iz dru-

gih pokrajin med bolniškim dopustom. Delavci, ki zaradi zdravniških pregledov in zdravljenja ne morejo oditi domov in ostanejo na deloviščih v delavskih bivališčih, imajo za ta čas pravico do dodatka za ločeno življenje v višini 11 dinarjev na dan.

Nadalje je delavski svet določil enotno višino dnevnic za potova-

nja zunaj območja podjetja in sicer 70 dinarjev. Prej so bile dnevnice za visokostrokovni kader po 70 dinarjev, za ostale delavce pa po 50 dinarjev. Sprejel je tudi sklep, da v letu 1973 vsakemu članu kolektiva pripada po kriteriju za uspešnost dela "1 dan letnega dopusta". Po tem kriteriju naj bi na podlagi ocenjevanja delovnih uspehov pri-



DNEVNIK

znawali poleg višine letnega dopusta glede na delovno dobo še po en do dva dni dopusta. Ker ocenjevanje delovnih uspehov ni dosledno izvedeno, se s tem sklepom vsem prizna en dan za uspešnost pri delu. Tako je bilo sklenjeno tudi v lanskem letu.

Za dan žena - 8 marec je bil vsem zaposlenim ženam odobren prost dan z nadomestilom osebnih dohodkov.

Delavski svet je sprejel še sklep o izdelavi projekta za centralno lesno skladišče v Bohinjski Bistrici. Predvideno je namreč, da bi še letos zgradili centralno lesno skladišče v Bohinjski Bistrici. O tem bo še organizirana razprava na zborih delavcev.

Za gradnjo skladišča bo potrebnih 15.000.000 dinarjev. Na skladišču bi olupili okoli 60.000 m<sup>3</sup> oblovine iglavcev, krojili in sortirali po sortimentih ter delbinskih razredih ter transpor-

tirali hlodovino naravnost na žago. S tem bi odpadlo lupljenje v gozdu, ki je ena izmed težkih delovnih operacij gozdnega dela, povečale bi se možnosti za podaljšanje sečne sezone v zimski čas in enakomernejše proizvodnje skozi vse leto z manjšimi sezonskimi nihanji ter stalnejša zaposlitev delavcev v gozdni proizvodnji. Seveda bi obratovanje lesnega skladišča zahtevalo bolj usklajeno gozdno proizvodnjo od sečne, spravila in transporta do oddaje oziroma prodaje na lesnem skladišču pripravljenih zalog. Optimisti računajo, da bo koncentracija in obdelava hlodovine na lesnem skladišču omogočala boljše krojenje in vrednejše sortimente ter pocenila proizvodnjo tako, da bi dosegli s tem viden tehnični in ekonomski napredek. Drugi menijo, da bistvenega finančnega efekta vsaj nekaj časa, dokler nova tehnologija, ki jo zahteva obratovanje centralnega skladišča, ne bo. Toda na splošno prevladuje mnenje, da

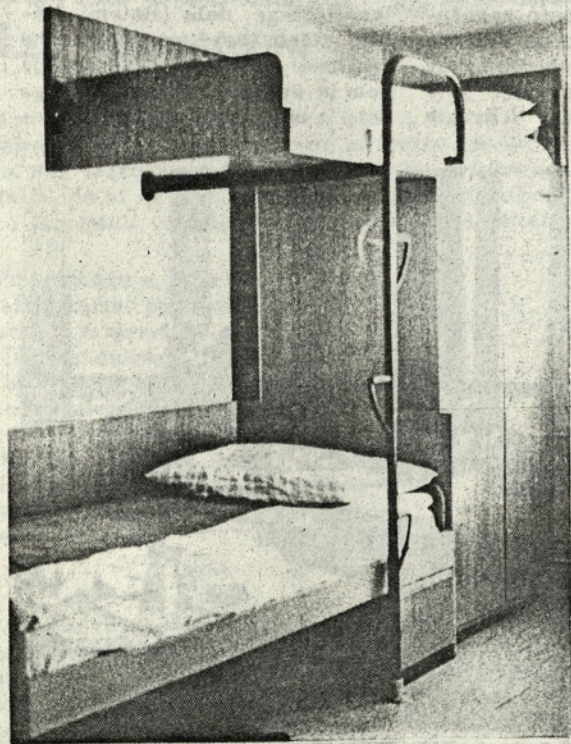
je mehanizirano lupljenje smrekove oblovine velik tehnični in tehnološki napredek, ki nam bo omogočal nadalje smotrno razvijati gozdno proizvodnjo in sodobno gospodarjenje.

Delavski svet je sprejel novo razporeditev delovnega časa v proizvodnji. Decembra in januarja je delovni čas 7 ur, februarja, marca in novembra 8 ur, ostale mesece pa 9 ur. Proste so vse sobote.

## Odbor za poslovno politiko

Odbor za poslovno politiko in gospodarstvo je sprejel sklep, naj se pripravi predlog akcijskega programa za stabilizacijo. Akcijski program je delavski svet že sprejel leta 1971. Toda sedaj so pogoji gospodarjenja manj ugodni, vmes je vrsta stabilizacijskih ukrepov, zato je treba sprejeti stabilizacijski program in tudi zagotoviti, da ga bomo vsi izvajali. Obrati in strokovne službe so zadolženi, da pripravijo predloge, nakar bi organizirali javno razpravo na zborih delavcev.

Odbor je poglobljeno razpravljalo o poslovnno-tehničnem sodelovanju z Lesno industrijskim podjetjem Bled in sklenil, naj se to sodelovanje zlasti razvije v skupni gradnji in vlaganju v centralno lesno skladišče. LIP namreč ne bo imel potrebe po zastarelem načinu sortiranja hlodovine na krlišču, ker bi bile vse faze priprave hlodovine žagarskega gatra opravljene na centralnem skladišču.



Sodobna ležišča delavcev na Pokljuki - foto GG Bled

## Odbor za medsebojna razmerja

Odbor za medsebojna razmerja je reševal prijave za prosta delovna mesta šefa komercialnega sektorja, vodje tehnične priprave in tehnologa - oba v proizvodnem sektorju in zadolžil skupino treh članov, naj predlagajo rešitev o zasedbi teh delovnih mest.

Dodelil je prosta stanovanja, ki so bila z razpisom objavljena.

Stanovanje na Jesenicah je bilo dodeljeno Ivi PEZDIRNIK, na Dobah na Bledu Štefanu ŽIŠKU; stanovanje, v katerem je stanoval Štefan ŽIŠKO, pa je dobila Mira CUZNAR. Letos bo še nekaj prostih stanovanj, ko se bodo izselili v svoje hiše tisti, ki jih bodo dogradili. Predvideno je, da bi letos začeli z gradnjo novih družbenih stanovanj. To pa bo razčiščeno, ko bomo

imeli potrjen akcijski program stanovanjske gradnje za obdobje 1973 - 1976.

Odbor za medsebojna razmerja je ponovno ocenil delovne uspehe petih delavcev, katerim se je spremenil značaj in obseg dela, ker so bili razporejeni na druga delovna mesta ali pa se jim je delo povečalo.

## Še o izobraževanju

Tako kot že vrsto let smo tudi letos za revirne gozdarje priredili dva ciklusa predavanj po 4 dni. Poleg proizvodno-tehničnih in gojitvenih problemov so se zvrstile še teme o zdravstvenem in tehničnem varstvu. Največ časa je bilo namenjeno mehanografski obdelavi podatkov. Udeležencem smo poskušali prikazati, vsaj okvirno, tehniko in prednosti obdelave. Vse več bo namreč zbiranja podatkov po enotah oziroma revirjih. Zato je bilo prav, da se seznanijo tudi z delom posebne službe v podjetju. Ne nazadnje je bilo zanimivo predavanje o izhodiščih in ugotovitvah sestavljalcev posebne dokumentacije, ki je predložena pristojnim forumom v republiki za benificiranje delovne dobe gozdnega delavca.

O varstvu pri delu so opravile obnovo in preizkus znanja že naslednje skupine delavcev: minnerji, gradbeni delovodje, revirni gozdarji in vodilni delavci v podjetju. Na vrsti so še ostale skupine v naslednjih mesecih pred glavno sezono del v gozdarstvu.

V okviru gostinske šole smo organizirali tečaj za higienski minimum, ki ga morajo opraviti vsi, če imajo opraviti z živili. Večina je ta izpit že opravila, pa vendar se je še nabralo 8 tovarišč in tovarišev. Nismo samo sledili predpisom; tudi zaradi širine znanja o higienič-

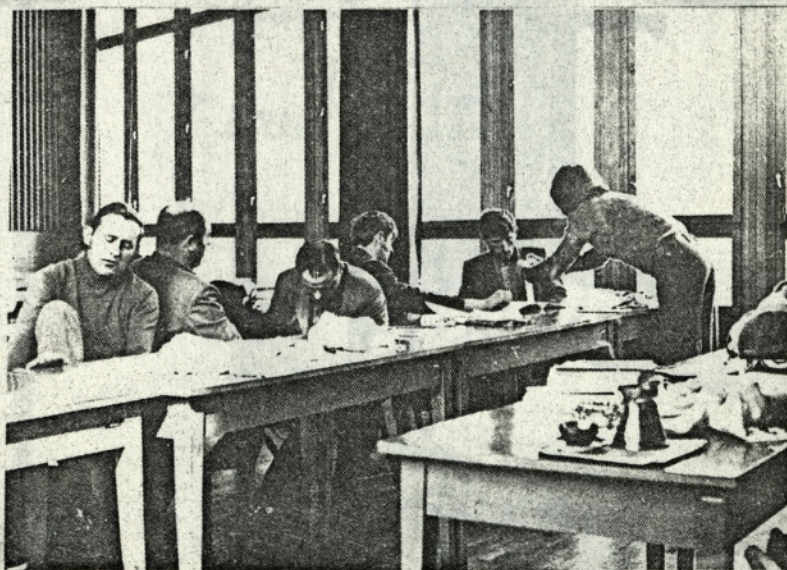
nem ravnanju z živili je bilo treba delavce seznaniti z osnovno abecedo tako od nabave do prevoza in shranjevanja hrane. Pouk in preizkus znanja je opravil občinski sanitarni inšpektor Krmelj. Vsem tečajnikom čestitamo k uspešno opravljenemu izpitu.

Ne daleč stran od te skupine na Bledu smo pripravili skupaj z RK v Radovljici tečaj prve pomoči. Namenjen je bil našim delavcem, ki se često zadržujejo odvojeno od ostalih skupin. Število usposobljenih delavcev za nudenje prve pomoči je v gozdarstvu večje kot v drugih

panogah. Delavci se v manjših skupinah zadržujejo na obsežnem prostoru, kjer so navadno ambulantne ali bolniške pomoči daleč.

Med 8. in 25. majem letos prireja jugoslovanski kmetijsko gozdarski center na Lokvah tečaj za monterje gozdnih žičnic. Kot vedno so vabljeni vse gozdnogospodarske organizacije, d pošljejo svoje kandidate.

Program tečaja je sestavljen iz teoretičnega dela (sistemi žičnic, žičnih žerjavov, higiensko tehnična zaščita, organizacija dela in evidenca) in praktičnega dela (z motornim vitlom, posta-



Tečajniki preizkušajo znanje iz obvezovanja - foto GG Bled

vitev linije za žični žerjav in spravilo, spajanje spiralnih in pletenih vrvi ipd.).

Tečajnik. naj bodo iz vrst mlajših gozdnih delavcev s smislom za mehanizacijo.

Tečaj za voznike traktorjev pri spravilu lesa bomo organizirali v aprilu. Upamo, da bodo vremenske razmere ugodne za pouk začetnikov. Vodstva obratov prosimo, da skrbno izberejo svoje kandidate.

Obseg usposabljanja delavcev za delo z motorno žago bomo določili takrat, ko bomo pri obratih dobili podatke o njihovih potrebah. Tečaj za motoriste predvidevamo, tako kot vsako leto, konec aprila oziroma v prvi polovici maja.

## Srečanje kuharic

Že večkrat smo razmišljali in poskušali zbrati kuharice po naših obratih družbene prehrane k skupnemu izpopolnjevanju znanja v gospodinjstvu. Vedno je bilo dosti ovir, da nam to do letos ni uspelo. Po enotah so pravilno razumeli takšno potrebo in šli letos z vso odločnostjo mimo vseh težav ter poslali stalne kuharice v sredini meseca na enotedensko izpopolnjevanje o pripravi hrane. Večino ur po učnem programu so preživele v

šolski kuhinji, ki je v kletnih prostorih hotela Krim. Tečajnice so bile z dneva v dan bolj zavzete in družabno naravnane. Kako tudi ne, saj se večina med njimi sploh še ni poznala. Pravi užitek jih je bilo opazovati pri delu. Skupno delo in cilji so omogočali navezavo novih prijateljskih vezi. Zadnji večer je bil še posebej slovesen, ko so nekaj skrbno pripravljenih jedi poskušali povabljeni predstavniki podjetja. Iskrenih pohval ni

manjkalo in želja za nadaljevanje takih srečanj tudi ne. Marsikatera jed, pa čeprav ne nova, bo bolje pripravljena, in če bodo delavci hoteli, tudi servirana. Vemo, da je pet dni kratek čas v primeru z meseci šolanja. Toda izkušenim delavkam pomeni že sama izmenjava mnenj več kot meseci šolanja. Več se tudi ni dalo. Le večkrat tako in po malem dodajamo znanja tem uka željnim poslušalkam!

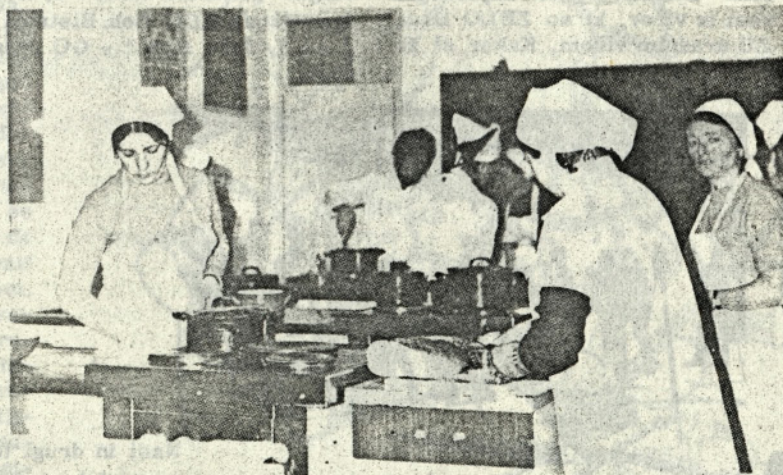
## 14. srečanje gozdarjev, lesarjev in lovcev

Kot vsa prejšnja leta smo tudi letos nastopili na republiškem tekmovanju gozdarjev, lesarjev in lovcev na Pohorju, ki je bilo 23. in 24. februarja letos. Kljub slabim pripravam smo odpotovali z željo, da bi na tem srečanju dosegli čim boljše rezultate, obenem pa izboljšali tovariške vezi med nastopajočimi iz vse Slovenije.

nastop vseh kolektivov nas obvezujejo, da bomo tudi v našem podjetju organizirali rekreativno telesno kulturo, posebno za osnovne proizvajalce.

Po prihodu v Maribor smo se takoj, vsak po svojih močeh, pričeli pripravljati za tako zahtevno tekmovanje. Pohvaliti moramo discipliniranost in borbenost celotne ekipe, posebno pa starejših članov, kot sta Jože Dežman in Jaka Rožič, ki sta nastopila v tekih in veleslalomu in dosegla v obeh kategorijah lepe rezultate.

Med razgovorom s člani drugih nastopajočih ekip smo ugotovili, da se število nastopajočih iz leta v leto hitro veča in da je to odraz organizirane telesne kulture v delovnih kolektivih. Lepi uspehi naše ekipe in množičen



Okrog štedilnikov je bilo živahno in zavzeto - foto GG Bled

## Sindikalno prvenstvo smučarjev

Ko je lansko leto začel izpolnjevati svojo turistično vlogo novi smučarski center na Zatrniku, nismo prav verjeli, da bo tako hitro postal tako privlačen. Letošnje sindikalno prvenstvo v veleslalomu za člane našega kolektiva je prišlo na vrsto v času največjega navala podobnih prireditev na Zatrniku. Kot se zgodi, da ostane kovačeva kobila najraje bosa, je bila tudi naša smučarska "olimpiada" v nevarnosti. Kljub "dobrim" odnosom so nas spustili na tekmovalno stezo le po zaslugi dobrih osebnih vez nekaterih naših vidnih smučarjev. Kaj hočemo, vse stvari v našem svetu se komercializirajo.

Organizacijske zasluge za uspel start grede članom GO Pokljuka, ki so po zelo nespodbudni prestativti starta le spravili tekmovalce skozi vratica. To, da so bili nekateri urnejši, drugi počasnejši, je kriv vsak sam. Mogoče bi bil kdo tudi hitrejši, ko bi s startom še malo počakali, namesto CILJ pa bi imeli napis KLOBASA. S tem nočem reči, da malica po tekmi ni bila spodbudna nagrada za udeležbo.

Večjih težav in zapletov ni bilo. Trema spada k tekmi. Čudno je le to, da smo po številu udeležencev ostali na lanski ravni (41), saj so bili vsi naši smučarji dobro obveščeni. O tem, da bi zvezni izvršni svet ZAMRZNIL število udeležencev pri športnih manifestacijah kolektivov na lanski ravni, ni bilo uradno nič objavljenega. Mogoče se je kaj takega šušljalo po našem kolektivu kot najnovejša vest iz virov, ki so ZELO BLIŽU uradnim virom. Kakor si že

bodi, verjetno rabimo vzore in zanje lahko poskrbijo tudi nekateri naši vodilni sodelavci, ki še niso pozabili stati na smučeh. Sindikalno prvenstvo mora postati bolj družabno in kolektivno in mogoče manj tekmovalno. Obenem je to tudi priložnost, da se zberemo v večjem številu in brez poslovnih skrbi. Naslednje leto naj bo načelo množičnost in ne tekmovalnost, pa čeprav bi bilo potrebno pripraviti še eno nedirkalno progo in mogoče enkrat za spremembo deliti nagrade od zadaj naprej.

Poglejmo si še rezultate!

Lovorike so pobrali:  
pri članicah: Irena Solar - GO Boh. Bistrica - 0.51.0, Milena Černe - splošna uprava - 0.58.5,

pri članih nad 35 let: Anton Strgar - gradbeni obrat - 0.40.3, Ivan Veber - GO Boh. Bistrica - 0.40.8, Jaka Rožič - GO Jese-

nice, Zvonko Kavčič - GO Pokljuka, Pavel Vodnjov - transportni obrat - 0.41.5,

pri članih nad 35 let: Jernej Smolej - GO Boh. Bistrica - 0.37.2, Ludvik Rekelj - transportni obrat - 0.38.3, Branko Mlakar - GO Boh. Bistrica - 0.41.7,

pri tekmovalcih: Andrej Klinar - GO Pokljuka - 0.33.3, Peter Lakota - gradbeni obrat - 0.34.0, Kristel Ogris - GO Radovljica - 0.36.8.

Prehodni pokal, ki ga je dal občinski sindikalni svet Radovljica, je s 677 zbranimi točkami zaslužno osvojil GO Pokljuka. Sledi splošna uprava s 629 točkami in GO Boh. Bistrica s 468 točkami. Razlike v točkah niso velike in upamo, da bo prihodnje leto pokal menjal svoje častno mesto.

Vsem udeležencem velja naloga, da za prihodnje leto navdušijo še več sodelavcev za udeležbo na tekmovanju in seveda, da bodo boljši, kot so bili letos. Prav posebno pa vabimo k sodelovanju vse naše sodelavke, ki si upajo pripeti "dilce" na noge!

Po načelu, "ZDRAV DUH V ZDRAVEM TELESU" vsem nasvidenje prihodnje leto!



Naši in drugi tekmovalci na cilju

"PRESEKE" izdaja delavski svet Gozdnega gospodarstva Bled, ureja pa jih uredniški odbor - odgovorni urednik Franc Lakota, tehnični urednik Peter Lakota, ter člani Zdravko Hafnar, Andrej Klinar in Peter Zorec - tiska delavska univerza "Tomo Brejc" v Kranju.