

1.25 Drugo

UDK 728.83(497.4Brdo pri Lukovici):069.5

Prejeto: 27. 6. 2012



Mitja Potočnik

univ. dipl. zgodovinar, kustos, Narodni muzej Slovenije, Prešernova c. 20, SI-1000 Ljubljana
E-pošta: mitja.potocnik@nms.si

Projekt »Grajski muzej« na gradu Brdo pri Lukovici

IZVLEČEK

V prispevku je predstavljena ideja zasnove manjšega muzeja, ki naj bi se po obnovi gradu Brdo pri Lukovici nabajal v pritličju stavbe. Poleg kratke zgodovine gradu so obrazloženi razlogi in cilji zastavljenega projekta, s poudarkom na vsebinskem konceptu bodočega »grajskega muzeja«. Ta vključuje spominsko sobo pisatelja Janka Kersnika, prikaz zgodovine gradu ter delovanja sodišča in notariata, knjižnico, zaporniško celico in rokočnjaško sobo. Večji del muzejske zbirke bodo predstavljali ohranjeni predmeti z gradu Brdo.

KLJUČNE BESEDE

grad Brdo pri Lukovici, obnova gradu, grajski muzej, spominska soba Janka Kersnika

ABSTRACT

THE PROJECT »CASTLE MUSEUM« IN BRDO PRI LUKOVICI CASTLE

This paper deals with the conceptual idea of a small museum to be located in the ground floor of the renovated building of Brdo pri Lukovici Castle. In addition to a short history of the castle, the contribution also explains the reasons and objectives of the set project, with an emphasis on the content concept of the future »castle museum.« The latter shall include a memorial room of the writer Janko Kersnik, a demonstration of the history of the castle, the library, a demonstration of the functions performed by the court and notary's office, the prison cell and the »rokočnjači« (local bandits in the 18th and the 1st half of the 19th century) room. The main part of the museum collection will be composed of the preserved artefacts from Brdo pri Lukovici Castle.

KEY WORDS

Brdo pri Lukovici Castle, castle renovation, castle museum, Janko Kersnik memorial room

Idejni koncept

Grad Brdo je spomenik državnega pomena, ki si zasluži popolno obnovo in umestitev ustreznih vsebin. Trenutna ohranjenost gradu je precej slaba, saj so obnovljene le zunanje stene (lupina), znotraj pa se stavba še naprej podira. Požig gradu leta 1943 je uničil streho in celotno notranjo opremo, medtem ko je povojna prepoved obnove povzročila trajno propadanje, ki se je nadaljevalo vsa desetletja po vojni in se nadaljuje še danes.

Zasnova obnove gradu Brdo pri Lukovici predvideva v objektu postavitev »grajskega muzeja«, poslovne prostore ter prostore, namenjene turističnim programom, kot so večnamenska oziroma poročna dvorana, grajska restavracija, muzejska trgovinica ter hotel z wellnessom. Vsi programi v gradu Brdo naj bi se tesno povezali z bližnjo ekološko kmetijo ter z grajskim parkom in bližnjo okolico. Načrtovana je torej obnova celotnega gradu Brdo pri Lukovici, ki bo z vzpostavitvijo primernih vsebin in programov lahko postal najpomembnejše kulturno in turistično središče v občini Lukovica in širše.

Pričujoči elaborat za projekt »Grajski muzej« predstavlja le del projekta obnove celotnega gradu, ki naj bi se nadaljevala po pridobitvi zadostnih sredstev. Elaborat vsebuje načrt, vsebino in program bodočega »grajskega muzeja«, ki naj bi zasedal prostor v pritličju in kleti gradu Brdo. Ker natančen izris novih grajskih prostorov še ni bil izdelan, elaborat še ne vsebuje načrta postavitve stalne razstave v novem muzeju, ampak zgolj približno razporeditev po prostorih.

Namen projekta obnove celotnega gradu je zagotovitev trajnostnega razvoja tudi na območju srca Slovenije, ki obsega tudi lukoviško občino. S tem bi se ohranila naravna in kulturna dediščina, ki bi postala dostopna domačim in tujim obiskovalcem, poleg tega pa bi se zagotovila nova delovna mesta. Projekt bo predstavljen tudi na spletni strani gradu Brdo.

Razlogi za projekt

Grad Brdo, ki je bil dokončan leta 1552, predstavlja kompozicijsko zelo dovršeno zasnovo značilnega utrjenega renesančnega dvorca na Slovenskem. Skozi stoletja je doživel veliko vzponov in padcev, bil večkrat poškodovan, predelan in dodelan. Njegova zunanja podoba pa je ostala neokrnjena in preнове so ga vedno smiselno ter estetsko dopolnjevale.

Renesančni grad je v prvi polovici 16. stoletja v bližini nekdanjega dvora Heričev začel graditi Janez Lamberg iz Črnelega, dokončal pa ga je njegov sin Andrej. Nekaj predelav je grad doživel v 17. stoletju, ko so ga poškodovali uporni kmetje. Predvsem pa je treba omeniti barone Apfaltreje, ki so v 18. stoletju dogradili baročno stopnišče, v bližini postavili pristavo in uredili parkovni nasad z ribnikom ter

gabrovim drevoredom v baročnem slogu. Sredi 18. stoletja so lastniki postali grofje Lambergi iz kamniške veje Lambergov. Med njimi je bil najpomembnejši Franc Adam Lamberg, ki je postal deželni upravitelj. Lambergi so zgradili konjski hlev ter v osi grajskega parka zasadili kostanjev drevored. Oba drevoreda, konjski hlev in grajski park so se ohranili do danes. V času Ilirskih provinc je posest upravljal odvetnik Janez Burger, ki je bil obenem tudi župan – mer. Leta 1814 je bil ustanovljen okraj Brdo pri Podpeči, katerega sedež je bil do leta 1867 na gradu. Po odpravi fevdalizma sta bila na gradu notariat in okrajno sodišče z zapori, ki je delovalo do leta 1942. Grad je leta 1823 dedovala plemiška rodbina Höffern-Saalfeld, iz katere je izhajala tudi mati pisatelja Janka Kersnika; ta se je na gradu Brdo rodil leta 1852. Polovico gradu je pisatelj podedoval, drugo polovico pa kupil od svoje tete Viljemine in tako zagotovil dedovanje celotnega gradu svojim potomcem, ki si grad s posestvom lastijo še danes. Pisatelj Janko Kersnik je na gradu preživel večino svojega življenja in tu ustvaril vsa svoja glavna literarna dela. Po pisateljevi smrti so njegove prostore v drugem nadstropju pustili takšne, kot so bili za časa njegovega življenja. Tako so jedilnica, salon, sprejemnica in knjižnica v južnem traktu in jugovzhodnem stolpu do druge svetovne vojne služili kot nekakšen muzej oziroma pisateljeva spominska soba. Ker pa ta muzej ni bil odprt za javnost, so pisateljeve prostore pokazali le visokim gostom in zainteresiranim študentom. Po požigu gradu leta 1943 so bili vsi prostori opuščeni, saj je bil grad brez strehe, obnovo pa je oblast prepovedala.

Pisatelj Janko Kersnik je bil precej znan in priljubljen že za časa svojega življenja, še bolj pa po smrti. Leta 1937 so mu v steno jugozahodnega stolpa gradu vzdali spominsko ploščo, ki so jo po drugi svetovni vojni sneli – do stoletnice pisateljevega rojstva leta 1952, ko so jo ponovno vzdali. Njegova dela so priljubljena še danes in vključena v šolske izobraževalne programe. Tu je treba poudariti, da je Janko Kersnik eden redkih pomembnejših slovenskih pisateljev, ki še nima svoje spominske sobe oziroma muzeja.

Ker je Janko Kersnik izredno pomembna osebnost za našo preteklost in predvsem literaturo, mora njegov edini dom – grad Brdo – postati prostor, kjer bo lahko njegovo življenje in delo, skupaj z zgodovino gradu, predstavljeno na zanimiv in sodoben način, tako da se bo kulturna dediščina lahko prenašala na naslednje generacije.

Čeprav so iz gradu ohranjeni le redki predmeti pisatelja Kersnika, pa ti vendarle zadostujejo za dostojno predstavitev njegovega dela, delovnega prostora in knjižnice ter zgodovine gradu.

Obnova gradu je bila takoj po vojni prepovedana in šele leta 1959 so sanirali jugozahodni stolp, leta 1968 pa so utrdili še južno fasado. Nato je grad še

naprej propadal, tako da se je sesula večina notranjega zidovja. Leta 1996 so se začela dela na zunanjem obzidju, ki so v naslednjih letih privedla do obnove celotnega oboda gradu. Zaradi pomanjkanja sredstev se je obnova nato spet ustavila. Opravljene so bile konservatorske raziskave, pa tudi gradbeno je bil grad v marsičem saniran. Naj omenimo še zelo kakovostno diplomsko nalogo Mihe Skoka o gradu Brdo na Fakulteti za arhitekturo, ki je zaradi natančne analize ostankov zidov in starih slikovnih virov postala izhodišče za načrtovanje obnove gradu v nekdanji podobi. Arhitekta Skok in Benda sta nato v aprilu 2004 predstavila še idejno rešitev revitalizacije objekta, ki predvideva ohranitev originalne podobe gradu, vendar s postavitvijo predelnih prečnih sten, brez konstrukcijskih omejitev. Odgovorna konservatorica za obnovo gradu Brdo je Nika Leben z Zavoda za varstvo kulturne dediščine Slovenije, območne enote Kranj.

Z gradom danes upravlja lastnica Urška Kersnik, ki je posest prevzela po smrti svojega starega strica Franca Kersnika spomladi 2012. Skrbi za zunanjo urejenost gradu, parka z ribnikom, vrta in bližnje okolice ter vodi finančno-računovodsko službo. Pri nekaterih delih ji na pomoč občasno priskočijo člani širšega družinskega kroga, vključno z avtorjem tega projekta, ki je tudi potomec rodbine Kersnik.

Grad Brdo pri Lukovici, ki je bil od nekdaj središče širše okolice v dolini Črni Graben in je najpomembnejši kulturnozgodovinski spomenik v občini Lukovica, bo s svojo tradicijo in raznovrstno ponudbo lahko veliko prispeval k razvoju kulture in turizma. Del te ponudbe bo predvidoma tudi »grajski muzej«, ki bo oživil podobe in spomine iz bogate grajske zgodovine ter nudil realističen vpogled v

življenje in delo pisatelja Janka Kersnika.

Izvajalci projekta

S kulturno dediščino, ki je ostala na gradu Brdo pri Lukovici z zapuščino pisatelja Janka Kersnika, se trenutno ukvarja Mitja Potočnik, kustos v Narodnem muzeju Slovenije, s pomočjo kolegov Oddelka za zgodovino in uporabno umetnost ter knjižnice Narodnega muzeja Slovenije. Pri oblikovanju prostorov za »grajski muzej« in postavitvi stalne razstave sodeluje tudi priznani oblikovalec Marijan Loboda. Projekt obnove podpira občina Lukovica. Ta sodeluje prek določenih interesnih programov, ki so v skladu s kulturnimi usmeritvami občine.

Časovni okvir projekta

Vsebinska in programska zasnova projekta »Grajski muzej« bo opredelila vlogo gradu ter pisatelja Kersnika v slovenskem in evropskem prostoru. Izvedba elaborata se bo po pridobitvi dokumentacije in potrebnih dovoljenj v letu 2012 nadaljevala z obnovo in investicijami leta 2013, zaključila pa se bo z vzpostavitvijo turističnih dejavnosti. Ta časovni načrt se lahko uresniči le, če bo projekt dobil finančno podporo Evropske unije.

Cilj projekta

Delo Janka Kersnika je pomembno ne samo za Slovenijo in Evropo, temveč tudi za razvoj slovenskega jezika, ki je najbolj dejavno potekal prav v njegovem času. Pomembna pa je tudi sama zgodovina gradu.



Grad Brdo pred drugo svetovno vojno.

- »Grajski muzej« bo:
- krepil narodno in državljansko zavest ter prispeval k prepoznavnosti gradu Brdo in njegove okolice v lokalnem, regionalnem in mednarodnem prostoru
 - ustvarjal vsebinski, kakovostni in oblikovni prikaz zgodovine gradu ter pisateljevega dela in njegovega pomena v preteklosti, sedanjosti in prihodnosti
 - s pomočjo sodobne stalne razstave na več ravneh vzgajal ljudi in širil znanje o pomembnosti lokalne in državne dediščine
 - prek različnih občasnih razstav predstavljal lokalne in regionalne tradicije, znanja in drugo dragoceno dediščino
 - nudil galerijski prostor za različne umetniške razstave
 - postal kulturno in turistično kongresno središče, kjer bo možno študirati in organizirati konference ter znanstvena in druga srečanja
 - prispeval k razvoju turizma in z njim povezanih programov v osrednji Sloveniji (na območju srca Slovenije).

V programu ureditve »grajskega muzeja« v gradu Brdo pri Lukovici se opredeli:

- vsebinsko in programsko usmeritev muzeja
- namembnost prostorov
- prilagoditev programov za osebe s posebnimi potrebami
- zasnovano pedagoških in andragoških programov, namenjenih vsem starostnim skupinam
- zasnovano učnih in rekreativnih poti v okolici gradu
- nudenje izvirnih in turističnih produktov za domače in tuje goste
- pripravo programov za izobraževanje lokalnih turističnih vodnikov po gradu in okolici

- predloge za izdelavo spominkov in drugih prodajnih artiklov, povezanih z gradom in okolico
- oblike povezave z drugimi kulturnimi in turističnimi dejavnostmi v lokalnem, nacionalnem in mednarodnem okolju tudi v povezavi z gradom in pisateljem Kersnikom.

Kakovostna muzejska postavitve naj bi na gradu Brdo in v širši okolici zagotavljala stalne obiskovalce. Grad je najpomembnejši kulturni spomenik v občini Lukovica, ki je zaradi svoje čudovite okolice ter obenem bližine avtoceste in Ljubljane že sedaj priljubljena izletniška točka. Obnova gradu in izgradnja pripadajoče turistične infrastrukture pa bi dolgoročno prinašala veliko več obiskovalcev, pa tudi nove zaposlitve tako v gradu kot tudi v lokalnem okolju. Grad naj bi bil kot nova zanimivost privlačen za splošno in strokovno javnost, za otroke in družine ter vse druge starostne skupine.

Vizija

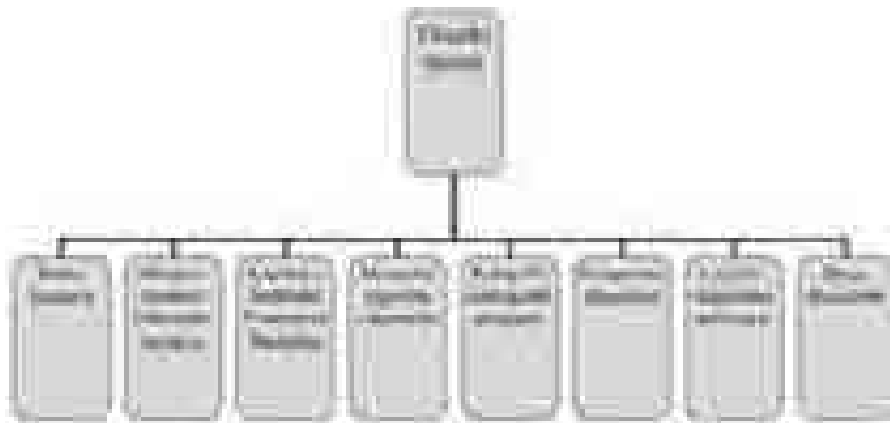
»Grajski muzej« naj ne bi bil le razstava, ampak tudi študijsko središče, kjer bodo na voljo vsa dela pisatelja Janka Kersnika ter najrazličnejše dragocene stare knjige iz grajske (»pisateljeve« in »sodniške«) knjižnice. Na voljo bodo predvidoma tudi dela drugih slovenskih pisateljev, tako da bo možen tudi študij različne slovenske literature.

Načrtovana je podrobna predstavitev zgodovine gradu Brdo in (verjetno) tudi sosednjega gradu Kolvec, ki je zgodovinsko povezan z Brdom, delita pa si tudi podobni usodi. Pomembno pa bo tudi dopolnjevanje zbirke z izvirnimi teksti pisatelja Kersnika in drugimi grajskimi predmeti, ki se skrivajo v okolici.



Današnji pogled na grad Brdo iz grajskega parka.

Programska zasnova »grajskega muzeja«



Vsebinska zasnova gradu

Obnova celotnega gradu Brdo predvideva ureditev restavracije, poročne dvorane, trgovinice s spominki in muzeja v pritličju, poslovnih prostorov v prvem nadstropju ter wellness hotela v drugem nadstropju. Načrtovana je tudi povezava gradu z bližnjim parkom, posestvom in ekološko kmetijo ter njenimi proizvodi.

Vsebinski koncept muzeja

Grajski muzej naj bi zasedal prostor kleti v južnem traktu in jugovzhodnem stolpu (to je tudi edini del gradu, ki je podkleten). Glavni del pa naj bi bil v južni polovici zahodnega trakta in v celotnem južnem traktu skupaj z jugovzhodnim stolpom. Predvidoma bo sestavljen iz naslednjih prostorov, ki so opisani po priloženem tlorisu:

Muzejska trgovina/trafika/recepcija objekta (pritličje – levo od glavnega vhoda, zahodni trakt)

Tu bodo naprodaj različni umetniški in uporabni predmeti, spominki in replike nekaterih muzejskih predmetov. V prostoru bosta tudi trafika in recepcija za celotno stavbo.

Hodnik (glavni vhod, pritličje – sredi zahodnega trakta)

Na levi strani hodnika bo vhod v muzejsko trgovino in recepcijo stavbe, na desni vhod v muzej, naravnost pa dostop na grajsko dvorišče.

Vstopna dvorana in čitalnica (pritličje – desno od glavnega vhoda, zahodni trakt)

Ta prostor bo oblikovan kot manjša dvorana s filmskim platnom 1, projektorjem in sedeži, kjer si bodo obiskovalci kot uvod v ogled muzeja ogledali

»kratek film o zgodovini gradu in vlogi pisatelja Kersnika«. Na levi strani od vhoda bo študijski prostor oziroma študijska čitalnica z mizami in stoli, kjer bosta omogočena izposoja knjig in dokumentov iz grajske knjižnice in arhiva ter študij literature, zgodovine ali drugih strok, povezanih z gradom ali s pisateljem Jankom Kersnikom. Ob večjem obisku bi študijske stole lahko uporabili kot sedeže za ogled »kratkega filma«.

Spominska soba pisatelja Janka Kersnika (pritličje – zunanji del jugozahodnega stolpa) **in grajska knjižnica** (pritličje – notranji del jugozahodnega stolpa)

V spominski sobi pisatelja Janka Kersnika bodo na desni strani v vitrini 2 predstavljena pisateljeva dela v originalu, na steni pa bo prikazan nastanek ene od njegovih knjig (zamisel, osnutki, pisanje, objava v *Ljubljanskem zvonu*, iskanje založnika, tisk, prodaja). Ob južni steni stolpa bodo postavljene zastekljene police (knjižna polica 2, knjižna polica 3) z razstavljenimi knjigami nekdanje grajske in pisateljeve knjižnice. V prostoru za pregradno vrstico, ki bo onemogočala dotikanje predmetov, bo ob originalni pisalni mizi na stolu postavljena lutka pisatelja pri delu, zraven bodo tudi nekateri njegovi originalni rokopisi. Ta postavitev bo posnemala kakovosten prikaz izvirnega prizora. Razstavljeni bodo tudi primerki izvirnega pisateljevega pohištva – v nišah bosta postavljena originalna stola iz pisateljeve knjižnice, zofa pa na levi strani pred pregradno vrstico. Na stenah za pisateljevo lutko bosta predstavljeni življenjska pot pisatelja Janka Kersnika ter njegova vloga notarja, graščaka, politika, lovca, očeta in pisatelja, in sicer s kratkimi teksti, slikami, odlomki pisem in izbranimi fotografijami. V vitrini 3 bodo razstavljeni tudi pisateljevi osebni predmeti (lovska torba, ravnalec brkov ...). Na panoju 1 bo predstavljen kratek življenjepis pisatelja.

V grajski knjižnici bodo ob treh stenah zastekljene police (knjižna polica 1) z razstavljenimi knjigami nekdanje grajske in pisateljeve knjižnice, ki obsega več kot 2000 knjig. Izpostavljene bodo redke oziroma za grad in pisatelja pomembne knjige, ki bodo v vitrini 1 v okenski niši. Večina teh knjig bo na voljo za študij v sosednji študijski čitalnici. V drugi okenski niši bodo v vitrini 4 razstavljene pomembne listine iz grajskega arhiva. Tudi večina listin iz grajskega arhiva bo na voljo za študij ob predhodnem naročilu. Prostor bo povezan s sosednjo, pisateljevo spominsko sobo, ki bo v zunanem delu stolpa (kot je bila tudi sicer pisateljeva knjižnica in delovna soba v času njegovega življenja). Na južni steni bo pano 2 s podatki o grajski knjižnici in grajskem arhivu. Za dodatne informacije o grajski knjižnici in pisatelju bo postavljen računalnik z zaslonom na dotik 1 (LCD-kiosk_01).

Zgodovina gradu Brdo (pritličje – srednji/zahodni del južnega trakta)

V prvi okenski niši bo postavljena maketa verjetne podobe nekdanjega Heričevega plemiškega dvora iz 15. stoletja – na steni bo pano 3 z opisom dvora in njegove zgodovine ter obdobja do postavitve novega renesančnega gradu Lambergov.

V drugi okenski niši bo za dvokrilnimi vrati (vsa vrata v gradu bodo narejena po ohranjenem originalu) stal Marijin kipec, in sicer tako, kot je nekoč krasil skrito grajsko kapelo, ki so jo vzdali že protestanti Lambergi – na steni niše bo manjši pano z besedilom o kapelici. Na panoju 4 bo predstavljena zgodovina gradu od vitezov Lambergov (graditeljev gradu Brdo) do grofov Lambergov (18. stoletje).

V tretji okenski niši bo postavljena maketa lamberskega gradu Brdo, kakršen je bil pred drugo svetovno vojno, na steni niše pa bo kratko besedilo o arhitekturni zgodovini gradu od nastanka do danes. Na panoju 5 bo predstavljena novejša zgodovina gradu, od Ilirskih provinc do požiga gradu med drugo svetovno vojno. Na panoju 6 bodo prikazani stanje gradu po vojni, notranje propadanje do devetdesetih let 20. stoletja in proces obnove gradu. Vsi našeti panoji, ki bodo kronološko prikazali šeststoletno zgodovino gradu (v bližini je stal dvorec Heričev, ki se prvič omenja leta 1436) in najpomembnejše dogodke v tem času, bodo opremljeni s slikovnim in tekstovnim materialom ter genealogijami, grbi, rodovniki in kratkimi opisi rodbin, ki so živele na gradu. V četrti okenski niši bo prikazan grad v ruševinah.

Notranji (severni) del prostora bo namenjen (etnološkemu) prikazu življenja na gradu pred drugo svetovno vojno. Opremljen bo z ohranjenim izvirnim grajskim pohištvo in drugimi predmeti. Ob stenah bodo panoji z razlagami. V severovzhod-

nem delu prostora bo prikazana grajska spalnica z originalnim pohištvo – posteljo, stolom in skrinjo. Na panoju 12 bo predstavljena nekdanja grajska spalnica.

Nato bo predstavljen dnevni bivalni prostor z originalnim stolom in mizico ter manjšimi predmeti v vitrini 6, na panoju 13 pa bodo anekdote iz predvojnega življenja na gradu. Naslednji prostor bo jedilnica, kjer bo postavljena originalna miza iz »zola«. Poleg mize bodo stoli in pogrinjek za šest oseb ter drugi pripadajoči predmeti. Na panoju 14 bosta predstavljena nekdanji red in obnašanje za mizo. V severozahodnem delu bo prikazana grajska (črna) kuhinja s predmeti, kjer bo v vitrini 7 in na panoju 15 predstavljeno življenje grajskega osebja.

Celotni prostor bo po sredini presekal premična stena, ki bo omogočala prostor za galerijske razstave, ali pa bodo po sredini prostora vitrine, ki bodo omogočale občasne in tematske razstave.

* OPCIJA ZA PROSTOR 5: Zgodovina gradu Kolovec in pohištvo iz Kolovca

Na panoju bo z besedili in slikami prikazana zgodovina obeh gradov (srednjeveške trdnjave na hribu iz 13. stoletja in novoveškega dvorca ob vznožju hriba iz 16. stoletja) in tamkajšnjih rodbin. Postavljena bo maketa dvorca, kakršen je bil pred drugo svetovno vojno. V severnem delu prostora bo postavljeno ohranjeno pohištvo z gradu Kolovec, ki bo dopolnjevalo etnološki prikaz življenja na gradu. Prikazana bo tudi povezava Kolovca z brdskim gradom skupaj s prikazom življenja na gradu pred drugo svetovno vojno.

Prikaz delovanja sodišča in notariata ter knjižnica sodišča (pritličje – notranji in zunanji del jugovzhodnega stolpa)

Tu bo prikazano delovanje okrajnega sodišča iz 19. stoletja. Prostor bo opremljen z avtentičnim pohištvo in originalnimi pravniškimi knjigami z grajskega sodišča. Na panoju 7 na južni strani nasproti stopnic bo prikazan sodni proces proti rokovačem (rop blagajne in umor francoskega častnika). V vitrini 5 bodo prikazane izvirne listine notariata in sodišča, medtem ko bodo v notranjem delu jugovzhodnega stolpa na obeh straneh zastekljene police s pravniškimi knjigami (knjižna polica 4, knjižna polica 5).

V kotu bo za pregradno vrstico na stolu za mizo postavljena lutka sodnika skupaj s pripadajočimi predmeti (na podoben način – simetrično, kot v prostoru 4 pisateljeva lutka). V ozadju bo predvajan 5-minutni zvočni posnetek zgodbe – primera sodnega procesa.

V notranjem delu bo ob severni steni postavljen zaslon na dotik 2 (LCD-kiosk_02), kjer bodo na

voljo podrobnejše informacije o zgodovini gradu, sodišča in političnega okraja. Poleg njega bo postavljen pano 8 z zgodovino in delovanjem grajskega sodišča ter zaporov. Ob severni steni bodo police (knjižna polica 6) s shranjenimi listinami sodišča in političnega okraja (grajski arhiv). Na panoju 9 in panoju 10 bodo prikazani delovanje političnega okraja ter portreta Ivane Burger in Ernesta Höfferna, ki sta ga vodila v 19. stoletju. Na panoju 11 bo prikazano delovanje notariata, sredi prostora pa bo postavljen kakšen pomemben predmet ali vitrina.

Rokovnjaška soba (klet – notranji in zunanji del jugovzhodnega stolpa)

Na panoju 16 bo predstavljen čas in prostor delovanja rokovnjačev (npr. nad Kamniško Bistrico), na panoju 17 pa njihova skupnost, hierarhija, jezik in vpletenost v civilno družbo. Sredi zunanjega dela jugovzhodnega stolpa bo za pregradno vrstico narejena replika rokovnjaškega bivališča s šotorom in ognjiščem, ki ga bodo zapolnile podrobno izdelane lutke rokovnjačev z izvirnimi oblekami in drugo opremo.

Ta del razstave bo ustrezno osvetljen s točkastimi svetili. V vitrini 8 bodo predstavljeni osebni predmeti rokovnjačev, skupaj z orodjem in orožjem. Na sredi severne stene bo na filmskem platnu 2 prikazan kratek film o rokovnjaškem napadu na francosko blagajno. Na panoju 18 bodo predstavljeni resnica in mit o rokovnjačih skozi povezavo rokovnjačev z gradom Brdo in z Jurčič – Kersnikovim romanom Rokovnjači (in druga dela o rokovnjačih) ter pomen in vloga rokovnjačev danes.

Zaporniška celica (klet – srednji/vzhodni del južnega trakta)

Zapor bo tak, kakršen je bil v 19. stoletju. Opremljen bo s stoječo in ležečo lutko zapornikov ter s pripadajočo opremo. Prostor bo obogaten tudi z zvočnimi in svetlobnimi kulisami. Na panoju 19 bo predstavljeno življenje zapornikov v zaporu, ki je bil na gradu pred drugo svetovno vojno.

Depo in skladišče za potrebe muzeja (klet – srednji/zahodni del južnega trakta)

Prostor s konstantno vlago in temperaturo bo primeren za deponiranje gradiva in muzejske opreme. Police za shranjevanje predmetov in opreme bodo postavljene ob stenah, medtem ko bo po sredini prazen prostor za shranjevanje večjih predmetov.

Grafična podoba podjetja

Znak podjetja mora biti hitro prepoznaven, enkratno, originalen, enostaven, zgodovinski in obenem sodoben.

Iz samega naziva muzeja je razvidno, da je muzej posvečen predvsem gradu, čeprav je pomemben del muzeja tudi spominska soba Janka Kersnika s knjižnico. Muzej vsebuje tudi rokovnjaško sobo, ki kaže povezavo z bližnjo okolico in njeno zgodovino. Delovanje grajskega (okrožnega) sodišča in zapora prikazujeta sodniška soba in zaporniška celica.

Za celoten grad kot tudi za muzej je že bil izbran logotip – grb rodbine Lamberg, ki je na Kranjskem izumrla v 19. stoletju. Logotip z lamberskim grbom je bil izbran zato, ker so bili člani rodbine Lamberg nosilci najvišjih nazivov v plemiški hierarhiji med lastniki gradu ter graditelji gradu samega, o čemer še danes priča njihova grbovna plošča nad portalom, nenazadnje pa tudi zaradi simbolike in prisotnosti rodbinskega psa, ki se nadaljuje do današnjih dni.

Zaradi lažje prepoznavnosti bo logotip poenostavljen. Uporabljal se bo le ščit (osnovni del) grba, ki bo zasnovan po heraldičnih pravilih skupaj s pripadajočim blazonom (uradnim opisom grba). Prvotni grb Lambergov je bil leta 1494 obogaten z grbom rodbine Podvin (Podwein, Pottwein) in prav tega so uporabljali graditelji Lambergi kot tudi kasnejši grofje Lambergi. Blazon grba se glasi:



Grb Lambergov.

»Prvo in četrto polje kvadriranega ščita je sekano. Prvo polje sekanega polja je trikrat srebrno-modro deljeno; drugo polje je rdeče. V drugem in tretjem zlatem polju glavnega ščita je črn pes brak z zlato ovratnico z rinko. Na desnem rešetastem šlemu z zlato plemiško krono in z modro-srebrnim šlemnim ogrinjalom je šlemni okras v obliki bikovih rogov, od katerih je desni rog zlat, levi pa trikrat srebrno-modro deljen. Rogova sta obdana s pavjimi peresi. Na levem rešetastem šlemu z zlato plemiško krono in s črno-zlatim šlemnim ogrinjalom je šlemni okras v obliki črnega sedečega psa braka z zlato ovratnico z rinko.«

Pes, ki v heraldiki simbolizira pogum, budnost in zvestobo, je na gradu Brdo pustil pečat tudi pri poznejših rodbinah. Tako je pri rodbini Kersnik že od 19. stoletja naprej prisoten lovski pes, ki je v zadnjem stoletju vedno pripadal pasmi nemški ptičar. Simbolika rodbinskega psa pa se je navezovala na podobo iz lamberskega grba.

Zaključek

V zadnjih gradbenih študijah je bilo ugotovljeno, da je najbolj smiselna prenova zunanje podobe gradu v nekdanjem videzu (po navodilih ZVKDS), medtem ko naj bi bila konstrukcija notranjih pro-

storov iz modernih materialov, ki bi poleg boljše ekonomičnosti omogočala tudi spreminjanje namembnosti posameznih prostorov. Postavitev »grajskega muzeja« na gradu Brdo ostaja do zagotovitve financiranja celotnega projekta zgolj na papirju, ni pa izključena možnost, da bi muzej, vsaj začasno, postavili na drugi lokaciji.

TEMELJNA LITERATURA

- Fister, Peter: Brdo pri Lukovici. *Varstvo spomenikov* XV, 1972, str. 181.
- Kocijan, Gregor: *Janko Kersnik, monografija*. Ljubljana: ZRC SAZU, 2009.
- Potočnik, Mitja: Lastniki gradu Brdo pri Lukovici. *Zbornik občine Lukovica*. Lukovica, Ljubljana: Viharnik, 2004, str. 59–67.
- Potočnik, Mitja: *Grad Brdo skozi stoletja*. Novo mesto: Marcus, 2008.
- Skok, Miha: *Obnova gradu Brdo pri Lukovici*, diplomsko delo. Ljubljana, 2000.
- Skok, Miha, in Benda, Rok: *Idejna rešitev revitalizacije; Prikaz faznosti z oceno vrednosti investicije*. Lukovica, 2004.
- Šumi, Nace: Brdo. *Varstvo spomenikov* VII, 1960, str. 120–123.