

Poština plačana v gotovini.



26

SLOVENSKI  
ČEBELAR

Glasiło Čebelarskega  
društva za Slovenijo

1923

Številka 1.



## Vsebina:

Pojasnilo . . . . .	1	A. Ž. (Prof. D. Beranič) . . . . .	7
Čebelarstva navodila za začetnike. (Januar, februar in marec). (Iv. Šmajdek)	3	Gregor Jan Mendel . . . . .	10
Čebelarstvo v Zedinjenih državah severne Amerike (—n.) . . . . .	5	Našim podružnicam. (P. Angelus) . . . . .	10
Nekaj o medu. (Francé) . . . . .	6	Opazovalne postaje. (Jos. Verbič) . . . . .	11
		Vprašanja in odgovori . . . . .	14
		Vesti iz podružnic . . . . .	14

## Predavanja:

Februarja meseca bodo sledeča predavanja:

4. februarja v Radovljici, ob 10. uri dopoldne v ljudski šoli. Tema: Glavna opravila v A. Ž. panju.

11. februarja v Podbrezju, ob 10. uri dopoldne v ljudski šoli. Tema: Od česa je zavisna dobičkanost čebelarstva.

18. februarja v Predolah pri Grosupljem, ob 3. uri popoldne pri g. Kastelicu. Tema: Čebelarjeva pomladna opravila.

25. februarja v Gorjah pri Bledu, ob 3. uri popoldne v »Domu«. Tema: Prevešanje.

Čebelarji! Udeležite se predavanj polnoštevilno, tudi čebelarji nečlani in interesi dobrodošli!

## Listnica uprave.

Prvo številko smo poslali tudi vsem lanskim članom in priložili položnico. Čebelarje, kateri nameravajo v tekočem letu iz društva izstopiti, prosimo, da nam list vrnejo, ostale pa prosimo, da pošljejo celotno članarino v znesku 40 dinarjev društvu najkasneje do 10. februarja t. l. Na položnico napišite natančen naslov in ozna-

čite podružnico h kateri spadate, da ji potem lahko nakažemo pripadajoči prispevek.

Člane »Slovenskega čebelarstva« prosimo, da list čimpreje naroče.

G. Podobnik v P. pri T.: Denar prejeli v redu.

## Listnica tajništva.

[Diplome bodo v najkrajšem času gotove. Glede predavanj in tečajev bomo po možnosti ustregli vsem podružnicam. Pre-

davanja in tečaji bodo objavljeni v vsaki številki »Čebelarja«. Skrbite za obilno udeležbo!

## Uredniška listnica.

Uredniška listnica. Nekaj snovi, ki je bila namenjena za to številko, je moralo izostati zaradi pomanjkanja prostora. Ščasoma pride vse na vrsto. G. sotrudnike prosimo, da pošljejo doneske za list najkasneje do 15. dne vsakega meseca. 20. mora biti list postavljen, ako naj 30. izide. Dalje prosimo za razločno pisavo s črnilom. — G. dr. Š. M. — Trst. Spis prejeli, objavimo ga v 2. in 3. številki.

Tudi naročbo smo zabeležili. Zelo bi nas veselilo, ko bi hoteli stalno sodelovati pri listu. — G. H. P. iz V. Hvala lepa za razpravo! Na vrsto pride v prihodnji številki. Zakaj se večkrat ne oglasite? — Kdo bi hotel opisati iz svoje prakse preprost zanesljiv in preizkušen način vzgoje matice s posebnim ozirom na A. Ž. panj. Skušali bomo izposlovati za najboljše take spise posebne nagrade.

Čebelarstvo društvo za Slovenijo  
v Ljubljani ima v zalogi

**steklenice za med**

po 1 kg. Cena 8 Din s pokrovčkom.

Dober

**čebelar, vinogradnik in sadjar**

neoženjen, išče službe. Ponudbe  
na upravništvo „Slov. čebelarja.“



GLASILO ČEBELARSKEGA DRUŠTVA ZA SLOVENIJO V LJUBLJANI.

Urejuje M. HUMEK, višji sadjarski nadzornik v Ljubljani, Tobačna ulica 21.

Letnik XXVI.

V Ljubljani, dne 31. januarja 1923.

Štev. 1.

## Pojasnilo.

Nekatera poročila iz občnih zborov podružnic navajajo razne pritožbe o društvenem delovanju in zaključujejo z nekakimi kategoričnimi zahtevami, ki so deloma neizvedljive, deloma se umejejo same ob sebi in se itako že izpolnjujejo. Odboru se posebno očita nered v izdajanju društvenega glasila, povišanje članarine, krivda na tem, da med nima zadostne cene, da so čebelarke potrebščine, ki jih ima v zalogi blagovni oddelek, »oderuške«, da je list slabo urejevan itd. itd.

Razsodnim članom naj služi v pojasnilo sledeče:

1. Z ozirom na lansko naročnino v znesku 50 K (pravzaprav 46 K, ker 4 K od vsakega člana so dobile podružnice) t. j. precej manj nego 1 K predvojne vrednosti nismo mogli nuditi več. Že jubilejna številka sama je stala toliko, kakor je znašala celokupna letna članarina. Kljub temu smo pa izdali razen jubilejne številke, ki je obsegala 4 pole — torej je zalegla za 4 številke, še 6 številčk vsega skupaj torej 160 strani (10 tiskovnih pol) obsegajoč letnik. Letnik se je skrčil torej samo za 2 številki, da smo se izognili še večjemu primanjkljaju. Tudi nerednost v izdajanju ni bila tako velika kakor se splošno kriči. Jubilejna številka je izšla, kakor je bilo sklenjeno pri seji širšega odbora, marca meseca, 5. in 6. štev. junija, 7. štev. avgusta, 8. in 9. štev. septembra, 10.—12. pa decembra.

Dozdevna nerednost je izvirala od tod, ker smo izdali trikrat po več številčk

skupaj, da smo prihranili večkratno poštnino, ovitek in druge izdatke.

S tekočim letom smo izročili tisk Blasnikovi tiskarni in je sklenjeno, da izide vsaka številka točno vsakega zadnjega dne v mesecu.

2. Članarino za tekoče leto je sklenil občni zbor skoraj soglasno (proti sta bila samo dva glasova), torej odbor ni za njo odgovoren. Ako upoštevamo vrednost denarja, moramo priznati, da ni previsoka. Sedanjih 160 K (društvo jih dobi samo 140) torej 140 K niti od daleč ne doseže predvojnih 140 krajcarjev t. j. 2.80 K predvojne vrednosti. Ta račun je gotovo znan vsakemu članu. Kako je to, da bi bil v našem slučaju krivičen?! Menda vendar nihče ni tako nespameten, da bi ne vedel, da so se tiskarski in drugi stroški zvišali v istem razmerju kakor vsi drugi izdelki. Ali ni to čudno protislovje: Na eni strani zahtevati točno in redno izdajanje lista, na drugi strani pa pritoževati se proti skromni članarini! Sicer pa odločno povdarjamo: Kdor je dostopen za pametno besedo, mora pridobiti iz enega letnika društvenega glasila, ako ga bere s pravim umevanjem in dobro voljo, vsaj toliko, da se mu tudi v gmotnem oziru porvne 160 K, ki jih je izdal za članarino.

3. Glede nakupa medu in izvoza je odbor vse poskusil, a brez uspeha. Tudi to je lahko umljivo vsakomur, ako upošteva sedanji naš položaj. Nekdanji glavni naši odjemalci (Avstrija in Nemčija) ne morejo kupiti nič (zaradi nizke valute), Italija ima svojega medu preveč, Švica po-



nuja premalo, južne kraje zalaga Slavonija, ki ima medu na preostajanje itd. Kam torej z medom? Ali naj društvo nakupi med v zalogo? Morebiti bi ne bilo napačno — morebiti. Kje ima pa lokale, posodo in pa milijone, ki so za to potrebni? Glavno je pa vprašanje, kdo bi prevzel garancijo za morebitno izgubo, ki je v sedanjih negotovih razmerah lahko mogoča. Danes medu niti na drobno ni mogoče prodati po 100 K, nekateri člani so pa zahtevali kar po 160 K za kg. Kdor hoče, bo lahko razumel, da ob takih razmerah društvo pri najboljši volji ni moglo dosedaj v tem oziru ničesar doseči.

4. Člani se pritožujejo, zakaj društvo ni določilo cene za med. Taka zahteva pa je naravnost smešna. Društvo je že davno ugotovilo in tudi v minulem letu objavilo (Glej »Slovenski Čebelar« 25. letnik str. 92. »Po čem bo letos med«!) da naj bi imel med tako ceno kakor sirovo maslo. To je dovolj natančno označeno. Toda kedo se je brigal za to? Nihče! In koga more društvo siliti, da se drži te cene? Nikogar! Društvo more le svetovati, pa še to je dandanes jako težko in tvegano. Tisti, ki sedaj najbolj vpijejo zaradi nizke cene, so sami največ zakrivali, da smo prišli s ceno tako daleč, ker so ponujali svoj pridelek kakor Čič jesih in ga oddajali za vsako ceno. Mi smo pisali, da kdor le more, naj počaka z medom. Kdor ni mogel čakati, nima pravice pritoževati se čez društvo. Kakor pri nas, tako je povsod. G. Žnideršič ima še večino svojega pridelka (1 vagon) v zalogi in ga trenutno ne more prodati, goriška čebelarska zadruga ima iste bolečine, iz Osjeka smo dobili te dni poročilo, da je tam dovolj medu po 18—20 dinarjev. Vsak čebelar, ki bere poročila po listih, bi moral vedeti, da je bila minolo leto izredno dobra letina, pa ne samo pri nas, ampak križem sveta. Domača uporaba medu je pa vedno manjša, ker tisti sloji, ki so bili nekdanj najboljši odjemalci (vsaj po mestih), danes niti za najnujnejše življske potrebe nima jo denarja. Odtod zastajanje in odtod nizke cene. Letos bo pa najbrže drugače.

5. Cene čebelarskih potrebščin v društveni zalogi so ravno toliko »pretirane« in »oderuške« kakor cene vsakega drugega blaga. Društvo mora vse blago ku-

piti po takih cenah, kakoršne se zahtevajo, če hoče imeti zalogo. In če hoče z blagovnim oddelkom obstati, mora blago po takih cenah prodajati, da krije tudi stroške za lokal, delo, omot, obresti od glavnice itd. To je vendar jasno ko beli dan. Če pa tu in tam ostane kaka malenkost, pride pa itako v korist društveni blagajni. Dandanes v teh izrednih, zlasti za trgovino težkih časih, pri teh neizmernih težkočah pri naročbah iz inozemstva, se ne more gledati toliko na to, da bi društvo dobavljalo blago poceni, ampak glavno je, da blago sploh dobimo. To pa vsekako društvo laže zmore nego posameznik.

6. Očitki\* glede listove vsebine so končno prav tako krivični. Za vsebino so sotrudniki istotako odgovorni kakor urednik. Uredništvo nikdar ne odklanja stvarnih dopisov, ki so količkaj uporabni. Da je v ospredju A. Ž. panj, je vendar naravno, ker ga ogromna večina naših članov uporablja in smatra od vseh pri nas preizkušeni panjevih sestavov za najboljšega. O čebelarjenju v slamnatih panjih pravijo, da naj pišemo. Zakaj pa ne! Toda kedo je pa poslal v tem oziru kakšen članek v zadnjih štirih letih?! Od druge strani se zopet zahteva, da naj »Slov. Čebelar« prinaša članke iz drugih tu- in inozemskih čebelarskih listov, češ, da bi novodobna odkritja, iznajdbe in pridobitve na čebelarskem polju ne ostale prikrite našim čebelarjem. Prav radi bi vedeli katere so tiste najnovejše pridobitve in v katerih listih se nahajajo tisti članki. Le pošljite jih, naj bodo v kateremkoli jeziku, vse bomo objavili — ako so primerni za naše razmere. Kdor primerja naš list z drugimi čebelarskimi publikacijami, ki izhajajo v Jugoslaviji, ali z avstrijskimi pa makari tudi z nemškimi, bo imel pa drugačno mnenje o njem. Če bi hoteli posnemati pa ameriške časopise, bi morali dvigniti članarino vsaj na 2 dolarja.

Končno je odbor mnenja, da naj tisti, ki neopravičeno kritikujejo, poprimejo rajši za pozitivno delo in pokažejo svoje zmožnosti, kajti na polju naprednega čebelarstva tako primanjkuje sposobnih delavcev. Na prihodnjem občnem zboru pa imajo najlepšo priliko, da prevzamejo vodstvo društva.

**Odbor.**

## čebelarska navodila za začetnike (januar, februar in marec).

I v. Š m a j d e k — Krtina.

Ko izide ta številka, bo najbrže še pokrivala zemljo snežena odeja in čebeli bode zahtevale še vedno svoj ljubljenski mir. Ako pa bodo kljub temu topli solnčni žarki zdramili čebelico iz njenega zimskega počitka, tedaj jim nastelji pred čebelnjak slamo, seneni drobir, pepel, ali pa pokrij sneg z vrečami, da jim snežna svetloba in ostri solnčni žarki ne vzamejo vida in ne popadajo na sneg, iz katerega se več ne vzdignejo. Panjem pa žrela na široko odpri, jih s kaveljčkom urno očisti mrtvic. Potem pojdi v čebelnjak, in prav nalahko osnaži s strguljo drobir in mrtve čebele s panjevega dna. Ne pozabi pa pregledati in si zabeležiti pri vsakem panju vse, kar si našel med drobirjem in mrtvicami. Če najdeš mrtvo matico, lahko sklepaš, da je panj skoraj gotovo brezmatičen; mlada zalega ti pove, da je v panju vse v redu, trotova zalega (majhni troti), je znamenje trotovke, medeni kristali po dnu kažejo pomanjkanje vode i. t. d. Glej pa, da ne boš pri delu razburljiv in neroden, ker čebele ne poznajo gospodarja.

Ko vse to odpraviš, in so se čebele do dobra otrebile, je pa tvoje prvo delo, da pregledaš sumljive panje glede brezmatičnosti. Zelo rado se primeri, da pride ta ali oni panj med zimo iz tega ali onega vzroka ob matico. Brezmatičnost čebele naznanjajo že s svojim šumenjem in nemirnostjo. Ako odpreš vratica pri panju in nalahko pihneš med satje, močno zasume; ako šum takoj preneha, bodi brez skrbi. Če pa šumenje ne preneha in je glas otožen, je to znak brezmatičnosti. Odpri panj in preglej še sat za satom, kar je pri premakljivih panjih lahko. Kranjiče pa obrni narobe, odzemi jim dno, pokadi čebele malo z dimom, da se toliko umire, da lahko pogledaš med satje, katerega varno s prsti nekoliko razprostreš. Ako še marca meseca ni zalege in matice

tudi ne najdeš, tedaj si gotov, da je panj brezmatičen. Če je panj živalen in ima še dovolj zaloge medu, se ti še izplača, da mu dodaš matico iz svoje zaloge; če je nimaš, jo pa kupi pri kakem čebelarju, ki je shranil rezervne matice tudi čez zimo. Čebele v tem času rade sprejmejo matico. (Op. ured. Leta 1921. sem dodal matico 8. januarja in dotični panj je bil pozneje izvrsten plemenjak.) Pripri jo v matičnico, katere odprtino zadela nalahno s koščekom sata in jo potisni zvečer globoko v panj pod satovje, ako je pod njim toliko prostora, ako ne, moraš pa pri kranjičih toliko satja izpodrezati, da dobiš potreben prostor. Pri panjih, ki se odpirajo na vrhu, obesi matico v sredo gnezda med dva sata. A. Ž. panjem pa matico najlažje dodamo v matični cevki, ki je tako drobna, da jo lahko potisnemo od zadaj globoko med satovje. Čebele po noči preglodajo voščeni pokrovec s katerim si nalahko zadela odprtino, matica pa zleze varno med nje. Panj se takoj umiri. Čez dva dni odstrani matičnico, zvečer pa mu daj razredčenega medu ali sladkorne razstopine in matica bo z vso pridnostjo začela zalegati.

Ne dodajaj pa matic slabičem, trotovcem ali pa takim panjem, ki so se jih lotile že roparice, ker take družine bi matico težko sprejele. Slabiči ti pa ne plačajo truda. Slabiče-brezmatičnike združi, trotovce in one brezmatičnike, ki so se jih lotile že roparice, pa stresi toplega dne popoldne pred čebelnjak, da si same izprosijo stanovanje. Prostor pa, kjer si imel tak panj, katerih čebele si združil ali stresel pred čebelnjak, zadela z desko, z mrvo ali s kako drugo tvarino, da se ti ne bodo čebele motile in prihajale nazaj v prazen panj.

Združevanje pri premakljivih panjih izvršiš, ako odzameš panju, kateremu misliš pridružiti slabiča, toliko satov, da

imaš prostor za one satove iz slabiča — brezmatičnika, kolikor jih zaseda s svojimi čebelami. Kar je pa čebel raztrese-nih po ostalem satovju in panju, pa ometi zadaj v panj.

Lahko pa ometaš tudi same čebele, a pusti jim toliko časa, ko si odprl panj, da se nasrkajo medu, ker site čebele vsak panj rade volje sprejme.

Kranjiču brezmatičniku pa odvzemi dno in ga povezni na drug panj, kateremu si prej odprl vého. Ne pozabi pa takoj panj dobro odeti, ker sedaj je vsebina panja večja in toplota se laže porazgubi. Sploh moraš gledati, da imaš vse panje sedaj dobro zapažene in odete, ker za razvoj je poleg hrane, t o p l o t a najvažnejša.

Trotovci in ropane čebele brez matičnice pa rade umore matico panju, kateremu jih pridужиš, so pa pohlevnejše, ako si morajo izprositi stanovanje; seveda morajo biti tudi site, ker sestradancev nikjer ne marajo.

Vsa ta dela pa opravljaj ob toplih dneh popoldne, ko že čebele prenehajo z izletavanjem, da se izogneš ropanju in so vse čebele doma.

Kaj pa medena zaloga? Po taki letini kakor je bila lanska, bi pač morali biti do konca marca brez skrbi. Kdor je pa opravičeno v dvomih, naj kmalu potem, ko so se čebele očistile, pregleda sumljive plemenjake in kjer je potreba, doda vsakemu panju toliko medu, oziroma v sili sladkorne raztopine, da bodo imeli dovolj zaloge do konca aprila. V marcu in aprilu porabijo 4 do 8 kg medu, kakršen je panj in kolikor bolj je živahen.

Med raztopi v pol litra tople vode na vsak kg, sladkor pa skuhaj tako, da vzameš na vsak kg sladkorja 1 liter vode.

Raztopina je sedaj lahko bolj redka, ker čebele itak rabijo vodo za zalego, ki se začne v teh mesecih zelo hitro širiti. Krmi pa v velikih porcijah, vsaj po 1 liter naenkrat. Boljši je pa, ako panjem s premakljivim delom dodaš primanjkujočo zalogo s polnimi medenimi sati, ako jih imaš.

Čebelarju, ki je čebele že v jeseni preskrbel z zadostno množino zaloge, ne bo treba krmiti sedaj za silo, dal bo pa vsakemu panju po 1 liter tople medene, ali sladkorne ali pa mešane raztopine v razmerju 1 : 1, da si čebele kristalizirani med laže raztope.

Bati se je pa, ako bo zima dolgotrajna, da prinese čebelam grižo. Mogoče jih že prvi izlet ozdravi; takim panjem posebno dobro dene, ako jim daš imenovano toplo sladkorno raztopino v razmerju 1 : 1, položiš v panj vročo opeko, in ga dobro odeneš, da se ogreje. Pazi pa, da panja ne zažgeš, ali pa še celo čebelnjak!

Če so ti za grižo obobile čebele panj in satje zelo onesnažile, predeni čebele z zaleženimi sati v drug, dobro ogreti panj. Onesnaženi panj in satje pa pred novo uporabo dobro očisti.

Ob zelo toplem dnevu pa izvrši glavno pregledovanje glede matice, zalege, družine, medene zaloge, satja. Vse si natančno in kratko zapiši na vrtica in tudi v beležnico, ker na vrticah se beležke lahko zbršejo, če pišeš s kredom.

Ko bo solčna toplota rešila zemljo, snežene odeje, bodo ob toplih dnevih naše ljubljenske že močno izletavale in prihajale s širokimi, raznobarvnimi »hlačicami«; tudi kako kapljico medu ti prineso od trobentic, zvončkov, podleska in drugih raznih spomladanskih cvetlic. Bera na pomladanskem vresju (resici) ti pa zalogo lahko precej napolni.



## Čebelarstvo v Zedinjenih državah severne Amerike.

— n.

Naše enotno moderno čebelarstvo se je v zadnjih letih močno razvilo in utrdilo. Za nadaljni napredek je potrebno, da se ozremo včasih tudi preko mej naše domovine, da vidimo kako čebelarijo drugje, ter da skušamo prikrojiti, kar je dobrega, našim pašnim, podnebnim in krajevnim razmeram.

V tekočem letu si bomo nekoliko boljše ogledali ameriško čebelarstvo. O velikih uspehih ameriških čebelarjev smo že vsi slišali, toda malokdo je razmišljal odkod ti uspehi. Večina ima o tem popolnoma napačne pojme, osobito glede mere in načina čebelarjenja so naziranja popolnoma napačna. Zato bomo tudi v tem pogledu skušali podati čim jasnejšo sliko.

Ameriško čebelarstvo je mlado, kajti Amerika nima domorodne čebele, temveč jo je morala uvoziti iz Evrope. Čebelarstvo se je tam zlasti v zadnjih 70. letih tako hitro razvilo, da preplavlja ameriški med, kljub velikemu domačemu konsumu, svetovni trg in tišči ceno navzdol. Smelo lahko trdimo, da prednjačijo Amerikanci na tem polju v vseh ozirih vsem narodom. Zanimivo je tudi dejstvo, da tam čebelarstvo kljub vedno večji ljudski izobrazbi ne propada, temveč se čimdalje bolj razvija, posebno število poklicnih čebelarjev zelo narašča.

Uspehi (donos) in razširjenje čebelarstva so v prvi vrsti odvisni od podnebnih in pašnih razmer, čim preprostejšega a uspešnega načina čebelarjenja, cenenih, a dobro izdelanih čebelarskih potrebščin, dobre in močne organizacije, ter lahkega vnovčenja čebelnih produktov.

Ameriške klimatične razmere so skoroda iste kakor pri nas, pašne razmere so pa odvisne od kmetijstva. Pri nas so za čebelarstvo najbolj ugodni oni kraji, kjer zemlja ni kultivirana, dočim je v Ameriki baš nasprotno! Najboljšo pašo

nudijo tamošnjemu čebelarstvu kulturne rastline, n. pr. razne vrste detelje, ki so pa obenem tudi priznane dobra krmila za živino, — in te sejejo v velikanskih množinah.

Poleg dobrih pašnih razmer je potrebna tudi močna organizacija, ki skrbi za izobrazbo čebelarjev in izposluje v ta namen izdatno državno podporo. Vseh teh dobrin so ameriški čebelarji deležni v obilni meri, kar bo razvidno iz poznejših sestavkov.

Največjo oporo pa ima ameriško čebelarstvo v iznajditeljih in izdelovalcih čebelarskih potrebščin, v industriji.

Prvotno so tudi tam čebelarili v kladah in z nastavki. Z nastopom Langstroth-a pa so se vsi takoj oprijeli njegovega načina in mere, ki se je bliskovito razširila po celi Ameriki. Najvažnejše pri Langstrothovem načinu je premakljivost panja. Vsak panj stoji namreč zase in se opravlja od zgoraj.

Enoten panj, enotna mera in orodje (potrebščine), to je v Ameriki omogočilo, da se je čebelarska industrija hitro in uspešno razvila. Svetovno znana tvrdka A. E. Root & Comp. ima velikansko tovarno za izdelovanje panjev in drugih potrebščin. V Evropi, ki je do najnovejše dobe imela v čebelarstvu prvenstvo, se čebelarska industrija zaradi vedno menjajočih se sistemov ni mogla razviti in je radi tega tudi na drugem polju, t. j. v čebelarski znanosti zaostala.

Zaradi enotnosti načina in mere, ki se je od početka pa do današnjih dni le malo izpremenila, je bila ameriški industriji dana lepa prilika, da je izdelovanje panjev in orodja ne samo poenostavila in pocenila, temveč tudi precizirala. Razloček v izmerah je tako malenkosten, da se izdeluje enotno točilo, kar nam dokazuje, kako zdrave razmere vladajo tam.

V ameriških čebelarških cenikih ne vidimo nobene nepotrebne navlake, ampak so čisto preprosti. Nasprotno pa so čebelarški spisi in listi jako bogati na vsebini in ilustracijah, n. pr. »American Bee Journal« tvrdke Dadant in »Gleanings of Bee Culture« tvrdke A. I. Root et Co, osobito pa to velikansko bogastvo in preprostost opazimo v najboljši svetovni čebelarški knjigi »A B C in X Y Z« od A. I. Root, katere angleška izdaja je v l. 1919. doživela 171.000. naklado. To nam tudi dokazuje, da ameriška čebelarška industrija ne išče sama sebe, ampak da je istočasno vršila ogromno delo na izobraževalnem polju. Poleg vsega tega pa

opazamo v novejšem času velikopotezno delavnost na čebelarškem znanstvenem, poučnem in propagandnem polju. Na vseh višjih poljedelskih šolah imajo za čebelarstvo posebne stolice. Uspehi smotrenega dela se že kažejo, kajti ne samo v praktičnem, temveč tudi v teoretičnem čebelarškem znanstvu prednjačijo Amerikanci vsem narodom, in to pomeni zanje velikansko pridobitev, kajti tudi žarišče čebelarške vede se je preneslo iz Evrope v Ameriko.

(Dalje prihodnjič.)

Opomba: Viri: Arhiv für Bienenkunde IV./3. in druge knjige.

## Nekaj o medu.

Francé.

Čebelarji so znani kot dobri ljudje. Kadar je ugodna letina, je med takorekoč brez cene, brez vrednosti in marsikdo ga po nepotrebem razsipava med znanke in prijatelje, dokler ga je kaj, da slednjič »naj dnarcev, naj blaga.« Dobrota je sicer lepa čednost, a v tem slučaju je pa naravnost pohujšanje. Mi namreč še do danes ne cenimo dovolj zdravilne in redilne vrednosti tega pridelka, kot ga eenijo n. pr. Švicarji. Zato se pri nas med nekako omalovažuje. Kje ga dobite po kavarnah, restavracijah in kdo vpraša zanj? Vsega tega smo pa krivi največ sami, ker ne delamo zanj reklame in zaradi tega večina ljudi nima pojma, kake vrednosti je med kot zdravilo in živež. Zato opomnim le na par slučajev, ki sem jih doživel, oziroma doznal.

Da je med zdravilo proti prehladu, boleznim v grlu, dihalih, želodecu itd., to ve že vsakdo. Cenjen zdravnik je rekel med vojno neki gospej, ki je iskala pri njem pomoči za ne vem katero bolezen že: »Danes nimamo družega pravega zdravila več nego med. Le tega rabite in še meni ga preskrbite.«

Prvo in drugo leto po vojni je razsajala v našem kraju »španska«. Zdravniki so nam priporočali kot obrambno sredstvo žganje. Midva z boljšo polovico, nevajena samega žganja, sva ga mešala z medom, kar je prav prijetna pijača. Otroci pa so uživali sam med in sicer po večkrat na dan. V kavo nismo celo leto devali sladkorja, ampak izključno med. Najmanjša deklica ga je začela po kapljicah jemati že s tretjim mesecem. Pozneje je dobivala v kavi vedno med namesto sladkorja in se temu tako privadila, da ni hotela več kave s sladkorjem. Menda ni bilo hiše v vasi, kjer bi ne bil kdo zbolel za »špansko«, le naše družine se je bolezen ognila. Ne bom trdil, da jo je odvrnil samo med, a čudno se je zdelo nam in drugim.

Neka žena v naši sošeščini je imela že 17. otroka. Osem jih je živelo, 9 pa umrlo kmalu po rojstvu, med temi vseh 5 deklic. Žena jih je morala namreč od prvega dne rediti s kravjim mlekom. Nobena deklica ni tega prenesla, le dečki so ostali zdravi. Tej ženi smo začeli dajati redno medu za zadnjo deklico, da



ga je pridevala mleku, v začetku prav v malih porcijah, pozneje vedno več. Deklica se je začela razvijati in med ji je šel posebno v slast. Danes ima 3 leta, je zdrava in vesela, medtem ko nobena izmed prejšnjih ni doživela dveh let. — Ne bom ničesar trdil, morda je le slučaj, a čudno se mi zdi.

V zimi leta 1918 in spomladi naslednjega leta prav tja do nove žetve so imeli vrnivši se begunci na Goriškem grozne čase. Prišli so na podrtine, ničesar niso imeli v zalogi, vlada pa je delila aprovizacijo prav tako kot drugod. Neki mož mi je pravil: »Meseca maja nismo imeli prav nikakega živeža več. Moja otroka sta vedno prosila kruha. Ko ni bilo niti peščice moke več, sem izpodrezal tri panjice, ki sem jih spomladi pripravil iz sosednje srečnejše Italije. Kadar sta otroka hotela jedi, sem dal vsakemu ko-

šček medu in ju s tem potolažil za nekaj časa. Panji so dobro delali in izpodrezal sem jim vse sproti. Vem, da sem največ s tem ohranil otroke skoro celi mesec. Ko mi je pri košnji na vrtu od same lakote prihajalo slabo, sem šel in odrezal tudi sebi kos medenega satu. Pokrepčal me je tako, da sem lahko še nekaj ur nepretrgoma kosil. Brez tega okrepcila bi se bil najbrže od slabosti zgrudil.«

Med in mleko se vedno omenjata skupaj! Včasih se povprašujemo, kako ceno ima sedaj med. Ni treba, da bi bili navijalci cen, saj jih je brez nas dovolj in še preveč, a neka pravična mera, neko sorazmerje mora biti. Dober, čist med je imel v normalnih časih vedno približno isto ceno kot surovo maslo. Zato naj bi ostalo v nadrobni razprodaji za vselej to razmerje. (Tudi naša želja je to; ko bi jo le kedo upošteval. Op. uredn.)

## A. Ž.

Prof. D. Beranič — Ptuj.

Zlasti po bivši Kranjski se je A. Ž. močno razširil. Vsled svoje popolnosti ali vsled spretne reklame? Mnogo mu je koristil napad g. Podgornika. Podlegel je napadalec: bil je začetnik, častilci A. Ž., zlasti začetniki so mahali po njem z uprav začetniško vnemo, malokdo je kaj prida poznal moderne panje, najboljši čebelarji (sodnik Zdolšek, Jurančič, Stampfl i. dr.) so si mislili svoje ali pa priznali slabe strani (Žnideršič sam!). Kljubu tej sijajni zmagi je zdaj ta, zdaj oni čebelar preizkusil to in ono ter šel svojo pot. Lanska zima, v kateri je poginilo toliko družin baš v A. Ž., je odprla oči spet drugim. Boj prične iznova.

Nimam niti časa niti veselja posegati v ta boj. Samo željo izražam, da se vodi brez jeze in sovraštva in strokovno. Naj se ne navaja za dokaz popolnosti kakega panja enoletnega donosa (g. predsednik »Čeb. dr.« na delegatskem

zborovanju), ampak večji donos ko v drugačnih panjih, to pa seveda ne v različnih krajih (g. Vadnal v odgovoru g. Kovačiču), ampak v istem kraju, istih razmerah, ob enakem oskrbovanju i. t. d. Naj izostane čebelarska latinščina (l. 1913. v članku g. M. Humeka: »V 14 dneh je izdelal roj vseh 9 okvirjev brez vsakih začetkov in samo en okvir malo nepravilno«).

Ta grozeči boj je menda povod, da se je priklopilo Janševemu »Nauku o čebelarstvu« dodatek g. Humeka »A. Ž. panj«. Prireditelj dodatka, čuteč neumestnost oziroma prisiljenost zveze, jo opravičuje. češ, zlati Janševi nauki radi tega nič ne izgube. Seveda ne! Ali pa pridobe?

Zanimivo na tem dodatku je to, da g. pisatelj, sicer pač tudi vnet pristaš A. Ž., sam prizna mnoge hibe tega panja, ki jih n. pr. amerikanci, posebno pa kunčevci, nimajo. Ne glede na svoje pomisleke

hočem v interesu napredka in ev. spopolnjenja A. Ž. navesti nekaj teh hib in primerjati ustroj kunčevca.

Da je panj v rabi z 8—11 satniki, ne omenjam. Tudi ne, da je boj glede širine okvirov že dobojevan in da je čebelarški svet skoro enodušno za 25 do 28 mm široke okvire in to iz tehtnih razlogov.

Str. 103. dodatka: »Velika ovira... so nepremično v stranici zabite palice.« Res, če misli na medišče. O tej nadlegi n. pr. v kunčevcu ni ne duha ne sluha. (Primerjaj vedno ustroj in čebelarjenje, kakor ga opisuje moja knjižica »Temelji...!«)

Ista stran: »Najtežje delo v A. Ž. panjih ima čebelar takrat, ko odjemplje med.« Ne samo težko, tudi zamudno in celo nevarno je to delo (ropanje!) Prav ima g. pisatelj, ko pravi, da bo panj dober (on pravi »popoln«), ko se bo dalo spraviti iz medišča čebele z begalnico. Z g. Stampflom sva leta in leta poskušala to doseči; se da, a potem obdrži ta panj samo še ime A. Ž., sicer se pa mora prilagoditi amerikancu (predlog g. Lakmayera) ali pa mora postati kunčevce; obešati okvire na strop kakor v Hartungu, namreč ne gre izlepa. Ojačimo palice medišča, pustimo pod njimi kak 1½ cm praznega prostora za rešetko in kako ločilo (pločevino, desko, ruberoid...), iz medišča naj vede v plodišče med pročelnima stenama cev in uspeh je zajamčen. Podrobneje glej »Temelji...«. V tako urejenem panju lahko brez pika igraje odjemplješ med ob vsakem času, celo ob popolnoma brezpašnih, soparnih dneh brez nevarnosti pred roparicami; odjemanje medu v »popolnem« panju ni najtežje, ampak najlažje delo.

Str. 104.: »Vrhutega pri vsakem opravilu silno razdražimo čebele, veliko jih pa tudi uničimo.« Stavek je mišljen pač samo za slučaj, da prostor nad satniki ni natančno 6—7 mm, a ima splošno veljavo. Komur se zde zadnje besede za A. Ž. žaljive, naj jih mirno vzame na znanje vsaj v slučaju, da se palice všibe za par

milimetrov; to se pa zgodi pri 10—11 polnih okvirih navadno. V resnici opravi 2 amerikanca, makari Stumvollova, ali pa 3 kunčevce prej ko 1 A. Ž. To pa ni malenkost in bo dobro misliti na lek.

Str. 113., 121., 129., 130. omenja pokrivanje oz. odkrivanje rešetke, obljudenje obeh etaž, pri čemer ostane rešetka v panju. To delo bi nam včasih res mnogo koristilo, a je v sedanjem A. Ž. neizvedljivo. Za deščice med palicami in rešetko ni prostora; če jih položimo na palice, je boljše čebelariti s kranjičem; kajti okviri gredo le s silo v medišče, ven pa sploh ne! V omenjeni brošuri sem o sličnih operacijah govoril dovolj natančno; v veliko škodo je lahko marsikomu, da je g. pisatelj dodatka uporabil moje nasvete neprimerno ali jih pa sploh noče poznati. Tudi v tem oziru je A. Ž. potreben izdatne preureditve (prim. opombe k strani 103, 2).

Str. 131. Odstavek »Vzgoja matic« kaže pač največjo slabost A. Ž. v sedanjih izvedbi. Za to prevažno opravilo je treba (vsaj po obravnavanem dodatku) kar celo palačo (4000—6000 K!); ob najboljši paši se mora družine oslabiti vsaj za 60 do 80.000 delavk, da vzredimo kakih 10 matic. Prim. Žnideršič o vzgoji matic po Friedtkejevem načinu in v »Temeljih...« zbrane načine, zlasti pa utemeljitev! Dober panj mora biti urejen tako, da moremo z majhnim trudom, brez posebnih izdatkov in brez izgube na donosu vzrediti na čim naravnejši način prvovrstne matice v panju samem.

Str. 129. govori o prezimljenju v medišču po Kunčevem načinu. Po dolgoletni izkušnji in primerjanju morem ta nasvet toplo priporočati. Edino sitno je v A. Ž., če se pusti rešetko v panju, to, da se ne more snažiti, kajti ni res, da bi vsa mel padla skoz rešetko v plodišče. Priročneje prevešanje navzdol sicer ni, pač pa je naravnejše in razvoju čebel koristnejše. Popolnoma napak bi ravnali, ako bi od čebel že zasedene sate predstavili iz plodišča v medišče, kakor uči do-

datek. Ravno ti sati so že od čebel osnaženi in za zalego pripravljeni; dokler bi čebele likale spet druge sate, bi manjkalo matici prostora za odloganje jajčec, tavalala bi okrog, zlezla nemara v medišče i. t. d. Tudi ne pozabimo nikdar, da je satje glavni nosilec vseh čebelnih bolezni. Iz enakega vzroka je popolnoma napačno, puščati spodaj samo 1 sat z matico, neverjetno nepoznavanje čebelne narave in njihovih potreb more svetovati, naj se obda ta edini sat v sili z golimi satnicami.

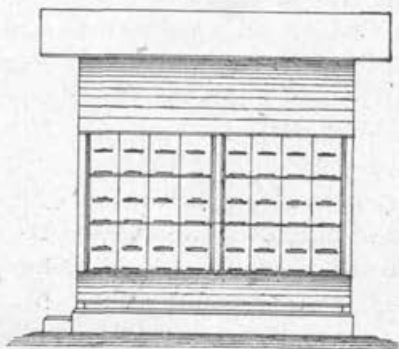
Da je sipalnik pri dobrih panjih odveč (amerikanec n. pr. se opravlja od zgoraj, kunčevce uporablja vrata za kaj praktično mizico), tega ne smatram pri A. Ž. za hibo, pač pa potreba tega orodja ne dokazuje popolnosti panja.

Te hibe A. Ž. prizna torej g. M. Humek sam. Niso majhne in treba jih odstraniti. Kako, sem na mnogih mestih svojih »Temeljev« namignil posredno, v teh vrsticah neposredno.

Opomba uredništva. Na izrecno zahtevo g. pisca objavljamo članek dobe-

sedno, brez vsake najmanjše izpremembe. Črtal se je samo en stavek žaljive vsebine. Odgovor sledi v prihodnji številki. Izjavljamo pa že danes odločno, da o kakem »grozečem boju« niti v društvenem odboru niti v uredništvu ni znano ničesar in da je sumničenje g. pisca, češ da se je »Dodatek« iz tega razloga priklopil »Nauku«, popolnoma brez podlage. Za to samo na videz neumestno in prisiljeno priklopitev so bili merodajni drugi razlogi tehničnega značaja, brez vsake ne-reelne tendence. Urednik je pa odločen nasprotnik vsakega »boja«, prijatelj pa mirne, stvarne in utemeljene kritike, ki stremi po izboljšanju. Zavračal bo pa vsako kritiko, ki ima samo namen spraviti stvar ob veljavo. Prosim torej vse praktične čebelarje, ki že več let v večjem številu uporabljajo A. Ž. panj, da poročajo o njegovi uporabljivosti, zlasti pa o njega hibah in napakah. Sodba čebelarških začetnikov, ki panja niti dobro ne poznajo, ali delajo z njim komaj par let, ne more biti merodajna. Še posebej pa prosimo, da bi se zglasili vsi tisti, ki jim je v zimi 1921./22. »poginilo toliko družin baš v A. Ž.« Navedejo naj število čez zimo zamrlih panjev in dozdevni vzrok — seveda vse po pravici in resnici.

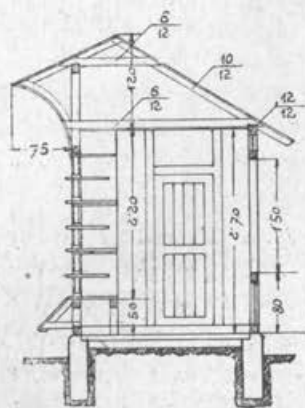
POGLED OD SPREDAJ



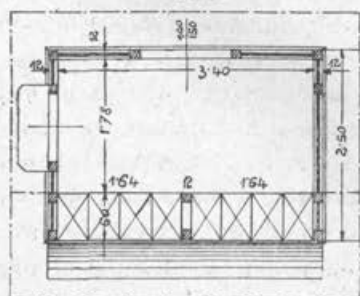
POGLED OD STRANI



PREREZ.



TLOČIS.



**Načrt čebeljnaka za 24 AŽ panjev v slogu kranjskih čebeljnakov.** (Iz knjige A. Janša: »Nauk o čebelarstvu« z dodatkom M. Humek: »Albertijev-Žnidaršičev panj«, ki jo vsem čebelarjem toplo priporočamo. Dobi se v Jugoslovanski knjigarni v Ljubljani.



## Gregor Jan Mendel.

Sloveč naravoslovec G. Jan Mendel se je rodil dne 22. junija 1822 v Hynčicích v Opavski Šleziji. Bil je sin kmečkih starišev. Študiral je v Opavi in Olomucu. Po končanih gimnazijskih študijah je vstopil v Avguštinski samostan sv. Tomaža v Brnu, kjer je najprej dokončal bogoslovne študije, nato pa v letih 1851 do 1853 študiral na dunajski univerzi naravoslovje, matematiko in fiziko. Ko je te študije dovršil, je bil imenovan profesorjem na državni nemški realki in suplentom na tehničnem zavodu v Brnu, kjer je predaval o poljedelstvu. Proforsko službo je opravljal 14 let. L. 1868 je bil izvoljen opatom, ter je leta 1884 po dolgi bolezni umrl.

Večino svojega življenja se je bavil z odgojo raznih rastlin in živali, osobito je proučeval oplojenje. Potom umetnega oplojenja rastlin, — napravil je več tisoč različnih poizkusov — kakor tudi potom križanja različnih živali je prišel do jako zanimivih zaključkov glede podedovanja. Uspehe svojega večletnega dela je objavil v dveh knjigah, toda njegove

razprave so še-le po njegovi smrti zadobile pravo veljavo. Nauk o podedovanju se po njem na kratko imenuje »Mendelizem«, kajti Mendel je bil prvi, ki je to resno proučeval, ter uspehe svojega dela tudi objavil.

Minolo leto smo obhajali stoletnico njegovega rojstva. Od 22.—24. septembra l. l. se je ta v Brnu slovesno proslavila. Proslave so se udeležili poleg velikega števila biologov čehoslovaške republike tudi znanstveniki iz Nemčije, Francije, Anglije, Holandske, Norveške, Švedske in Finske, pa tudi Amerika, Japonska in Indija so poslale svoje zastopnike. Na vrtu avguštinskega samostana, na kraju, kjer je delal Mendel poizkuse na rastlinah, so mu 23. septembra odkrili spomensko ploščo, nato pa so govorili pred spomenikom, ki so ga postavili njemu v čast leta 1910, razni govorniki.

Ker je bil Mendel tudi praktičen čebelar, vrhu tega so pa njegovi nauki važni tudi za čebelarstvo, je naša dolžnost, da mu tudi v našem glasilu postavimo skromen spomenik.

## Našim podružnicam.

P. Angelus — Ljubljana.

Zelo poučno in zanimivo bi bilo, ako bi naše podružnice, ali v začetku čebelarškega leta, takrat, ko se pričinja življenje v panjih, ali pa ob koncu čebelarškega leta, to je takrat, ko je čebelar že spravil svoje ljubljenske k počitku, poročale o uspehih in neuspehih, sploh o vseh pojavih in bolj važnih dogodkih pri čebelarskem delu celega leta. To poročilo bi moralo biti sestavljeno pregledno po neki gotovi vrsti ali sistemu, po sledečem načrtu:

1. **Zima.** Ta doba obsega čas od oktobra do konca februarja ali do prvega splošnega čebelnega izleta.

Povedati bi bilo, kedaj so čebele prenehale izletavati, kakšno hrano so imele čez zimo: med, vrsta medu, sladkor. Ali so imele še v pozni jeseni kaj zalege, ali se je pojavila griza itd.

2. **Rana pomlad.** To je doba od prvega izleta do aprila. Kako so se čebele otrebile pri pomladanskem izletu? Koliko so imele izletnih dni? Ali so že kaj donašale? Kako je bilo z obnožino na leski, jelši, in dr.? Ali so trpele žejo? Ali se jim je dajala voda in kako? Ali je bilo kaj ropanja? Ker je ta čas obnožina velike važnosti za razvitek družin, je povedati, ali se jim je v tej zadevi kaj po-

magalo? Ali se je izvršilo pomladansko pregledovanje? Koliko je bilo mrtvic? Ali je pomrlo kaj matic, ali je bilo treba kaj združevati itd.?

3. **Pomlad.** Doba od začetka aprila do rojev. Kako se je razvijalo rastlinstvo v naravi? Kakšen je bil donos? kako se je obnašal april? Kakšno je bilo stanje panjev glede priprave na rojenje? Ali smo špekulativno pitali? Ali se je to pokladanje obneslo? Ali je nastopila kaka bolezen n. pr. nosema — majniška bolezen? Kako smo čebele zdravili? Ali smo prevešali? Uspeh prevešanja itd.?

4. **Rojenje.** Koliko in kakšni so bili roji? Posebnosti pri rojenju? Narejeni roji? Ali smo jemali drugje, trekovec? Ali smo roje združevali? Kako so se prašile matice itd.?

5. **Pomladanska paša.** Kakšna je bila na češnji, borovnici, sadnem drevju itd.? Ali smo odvzemali med? Ali smo čebele prepeljali na pomladansko pašo? Kako so čebele delale? Koliko je bilo trotovine in dr.?

6. **Poletje od junija do srede avgusta.** Glavna paša na travnikih, smreki, hoji, lipi, robiniji (akciji), kostanju itd.? Prevažanje čebel?

7. **Jesenska paša:** Kako je bilo z ajdovo pašo?

8. **Priprava za zimo:** Koliko panjev, na kakšni hrani in kedaj smo jih pripravili za zimo itd.?

9. **Razne zanimivosti,** bolezni, kupčija z medom, voskom, roji, izkušnje, naveti. Izkaz letoletnega dela v podružnici: Tečaji, pouk, predavanja, napredek v novodobnem čebelarstvu, prirastek mobilnih panjev v podružnici, izboljšanje paše itd.

Ko bi čebelarke podružnice vsako leto poslale po tem navodilu nekak pregled svojega delovanja, bi dobili veliko jasnejšo sliko našega čebelarskega življenja in sploh čebelarstva med Slovenci.

Naj se torej zgamejo posamezni odbori podružnic in prično delati. Pred leti je nekdo zapel žalostno pesem o naših podružnicah, ki je pa le malo zalegla. Treba je vedno dregati in buditi. Mnogo podružnic spi. Še toliko se ne predramijo, da bi sklicale in objavile občne zборе. Nobenega napredka ni v njih. Le kadar se sliši, da bi se utegnil dobiti sladkor prav poceni, takrat oživijo, in sicer tiste najbolj, ki so sicer najbolj zaspale.

**Naj pride z novim letom v našo organizacijo novo življenje!**

## Opazovalne postaje.

Jos. Verbič — Ljubljana.

November m. l. je bil mrzel a lep, po ravninah brez snega. V prvi polovici so se čebele po malem prašile, tu in tam so posamezne celo prinašale obnošino. V drugi polovici pa je toplota zraka prav znatno padla in čebele so se popolnoma umirile in začele zimsko življenje. Za vzdrževanje toplote so porabile primerno množino zaloge.

V prvi polovici decembra se je suho in mrzlo vreme nadaljevalo. Nekateri slabejši panji so začeli vsled mraza šumeti. Ko smo jih boljše zadelali, je ta neugoden pojav prenehal. V drugi polovici

pa je zopet postajalo toplejše. Živo srebro v toplomeru se je večkrat dvignilo nad 10° C. Bilo je neprestano megleno in oblačno, vendar znatnih množin padavin ni bilo. Čebele so se večkrat, posebno v zadnjih dneh pred prazniki prašile in prinašale iz panjev mrtvice. Tudi vode so iskale. Nekateri opazovalci trdijo, da imajo čebele preveč strjen med, drugi menijo, da se nahaja v panjih že zalega. Zadnje bi bilo pač nekoliko prezgodaj. — Ker ni bilo snega, senice, miši in druge živali niso preveč tiščale k čebelam. Upanje je najboljše, da se prezimovanje dobro obnese.

## Mesečni pregled za november 1922.

K r a j (z morsko višino)	Označba opazo- vanega panja	P a n j e n a t e ž i						T p l i n a z r a k a				D n i j e b i l o									
		p r i d o b i l v			z g u b i l v			v m e s e c u č i s t i h d k g		n a j v e č p r i d o b i l		n a j v i š j a	n a j n i ž j a	s r e d n j a m e - s e č n a	i z l e t n i h	d e ž e v n i h	s n e g o m	o b l a č n i h	p o l j a s n i h	i a s n i h	v e t r o v n i h
		1.	2.	3.	1.	2.	3.	pré- d o b i l	po- r a b i l	d k g	d n e										
		m e s e č n i t r e t j i n i d k g						C °													
Ljubljana (305 m)	A.-Ž.	-	-	-	30	25	35	-	-	-	-	+15	-10	+2.4	6	4	-	8	7	15	11
Vič pri Ljubljani (298 m)	A.-Ž.	-	-	-	20	30	30	-	-	-	-	+13	-9	+2.2	3	5	-	9	3	18	13
Krtina pri Dobu (305 m)	A.-Ž.	-	-	-	30	30	20	-	-	-	-	+13	-13	+2	8	3	-	10	5	15	10
Moste pri Ljubljani (298 m)	A.-Ž.	-	-	-	30	20	-	-	-	-	-	+12	-5	+3	8	5	1	13	4	13	18
Škofja Loka (349 m)	A.-Ž.	-	-	-	35	40	20	-	-	-	-	+17	-5	+3.5	8	3	-	8	3	19	12
Javorje (700 m)	A.-Ž.	-	-	-	30	20	30	-	-	-	-	+12	-6	+3.5	12	4	1	8	11	11	18
Sv. Gregor p. Ortneku (736 m)	A.-Ž.	-	-	-	46	40	30	-	-	-	-	+14	-4	-	3	5	3	9	1	20	18
Novo mesto (180 m)	A.-Ž.	-	-	-	10	25	10	-	-	-	-	+15	-9	+4	9	6	2	10	6	14	2
Rožni dol p. Semiču (376 m)	A.-Ž.	-	-	-	15	25	20	-	-	-	-	+18	-11	+3.5	4	6	3	13	5	12	15
Struge p. Dobropoljah (416 m)	A.-Ž.	-	-	-	35	35	30	-	-	-	-	+13	-13	+1.1	2	5	1	18	3	9	22
Sv. Peter p. Mariboru (210 m)	svoj panj	-	-	-	30	22	19	-	-	-	-	+19	-6	+5	11	1	-	8	6	16	3
Sv. Lovrenc na Poh. (442 m)	dunajski	-	-	-	10	30	40	-	-	-	-	+13	-4	+5	9	2	1	10	11	10	7
Ojstrica nad Dravogr. (981 m)	amer.	-	-	-	10	10	10	-	-	-	-	+7	-9	-1	6	3	3	6	14	10	26
Zg. Porčič v Slov. goricah	Gerstung	-	-	-	-	-	-	-	-	-	-	-	-	-	-	-	-	-	-	-	-
Sv. Duh na Ostr. vrhu (536 m)	svoj panj	-	-	-	-	-	-	-	-	-	-	+11	-9	+1.8	4	3	2	9	12	9	21
Orehova vas p. Mariboru	Gerstung	-	-	-	50	40	30	-	-	-	-	+15	-5	+5.8	3	4	2	17	7	6	16
Vržež pri Ljutomeru (176 m)	A.-Ž.	-	-	-	-	-	-	-	-	-	-	+12	-6	+3	6	5	-	5	12	13	27
Zg. Tuhinj (568 m)	A.-Ž.	-	-	-	-	-	-	-	-	-	-	-	-	-	2	2	1	9	5	16	4
Cerknica pri Rakeku (460 m)	A.-Ž.	-	-	-	30	40	30	-	-	-	-	+13	-8	+4	7	3	1	5	6	19	9





G. poročevalci so dobili koncem decembra tiskovine za vse leto naprej, poštino pa v poštinih znamkah za minolo leto. Ker se zopet govori o izmeni poštinih vrednostnic, bo treba paziti, da se v potrebi znamke o pravem času zamenjajo. — Naše glasilo bo izhajalo zopet redno vsak mesec. Gosp. opazovalci naj torej pošiljajo

svoja poročila točno do 12. v prihodnjem mesecu. Želimo pa, da bi bila širše zasnovana in se nanašala na ves okoliš opazovalnice. — Sposobni sotrudniki, ki še nimajo vseh potrebnih aparatov, jih dobijo v kratkem. Glede članarine velja isto, kakor dosedaj.

## Vprašanja in odgovori.

**Vprašanje 1.** Ko bi se naredila stikalnica za satnice z večjimi celicami ali ko bi se dalo v panj samo trotovo satovje, ali bi se v teh celicah z nadnormalno velikostjo ne dalo vzgojiti večjih, krepkejših čebel, ki bi lahko več donašale ter bi bile proti zunanjim pogubnim vplivom odpornejše?

**Odgovor:** Se je že poskušalo roj vsaditi na samo trotovo satovje, kjer je bila matica prisiljena leči tudi čebelna jajca v trotove celice. Iz teh izlezle čebele pa se v velikosti niso nič razlikovale od drugih navadnih čebel. Da je matica večja od čebel, ni vzrok prostornejša celica, ampak boljša in obilneša hrana v času njenega razvoja kot ličinka; nadalje, da se najdejo med navadnimi čebelami nekatere manjše, ni vzrok pretesna celica, ampak pomanjkljiva hrana v času glavnega razvoja. V tem imamo jasen dokaz za trdnost in stanovitost naravnih zakonov, ki se ne dajo s človeškimi umetnostmi in sredstvi niti za las

premakniti. Ako daste svojemu novorojenčku nenavadno veliko zibel, ali mislite da bo zaradi tega zrastel iz njega velikan?

**Vprašanje 2.** Koliko je dandanes vreden roj, koliko prezimljen plemenjak v navadnem panju?

**Odgovor:** V predvojnih časih ste dobili za 5—6 gld. par novih čevljev ali en roj; za 10—12 gld. pa par škornjev ali prezimljen panj čebel. Pri nas na kmetih se tudi pravi: Roj reprezentuje vrednost 50 kg pšenice, plemenjak pa 100 kg pšenice.

**Vprašanje 3.** Meni je v zimi pomrlo več panjev čebel, kako dobim mrtvice iz satovja?

**Odgovor:** Ako se s satom zmerno trka ob kak trden predmet, zdaj z eno stranjo navzdolj, zdaj z drugo, mrtvice padajo, ali vsaj nad polovico prilezejo iz celice, da jih moremo s prsti prijeti in izvleči. Ako se ne dajo tako iztrkati, se satje postavi za nekaj dni na zračen kraj, da se čebele toliko osušijo, da rajši padajo iz celice.



## Vesti iz podružnic.



Zaradi pomanjkanja prostora bomo odslej vesti iz podružnic po potrebi krajšali in objavili le tisto, kar je važno za podružnico ali zanimivo za splošnost.

### Občni zbori čebelarских podružnic:

**Tacen pri Ljubljani,** 26. decembra 1922. Odbor: predsednik Ivan Snoj; tajnik Martin Medved; blagajnik Jož. Čižman. Dne 6. maja bo v Tacnu enodnevni čebelarski tečaj.

**Rogatec,** 6. jan. 1923. Odbor: predsednik Mrt. Sotošek; podpredsednik Jak. Fišer; blagajnik Maks Stefanciosa; tajnik Srečko Skrbinšek; odborniki: Fr. Kuzner, Marija Mikolič, Simon Sekirnik. Sklene

se prirejati pogoste sestanke pri raznih čebelnjakih.

**Račna,** 31. decembra 1922. Odbor: predsednik Anton Žitnik; tajnik in blagajnik Jos. Kastelic; odborniki: Fr. Žužek, Ant. Adamič, Jos. Novak.

**Črnomelj,** 7. januarja 1923. Odbor: predsednik Janko Fugina; tajnik in blagajnik Jos. Kastelic; odborniki: Anton Polič, G. Lukežič, delegat, J. Fugina, namestnik J. Kastelic. Na zborovanju je predaval g. F. Kobal.

**Kranj,** 31. decembra 1922. Odbor: predsednik G. Konjedic; podpredsednik J. Ručigaj; tajnik Železnikar; odborniki: I. Japl in Jer. Rozman. Predaval je g. J.

**Okorn.** Sklene se kupiti društveno točilo in prirediti čebelarški tečaj.

**Cerklje pri Kranju, 17. decembra 1922.**

Odbor: predsednik Jan. Eržen; tajnik in blagajnik Jan. Burnik; odborniki: Andr. Bobnar, Fr. Ogris, Luka Pavlič.

**Skofja Loka, 8. decembra 1922.** Odbor: predsednik Ivan Zontar; podpredsednik Andr. Hafner; tajnik in blagajnik Matej Vidmar; odbornika Fr. Bernik in Fr. Kržišnik.

**Laško, 26. decembra 1922.** Odbor: predsednik Miha Hrastnik; podpredsednik Jan. Gostine; tajnik in blagajnik Anton Petek; odbornik Jan. Deželak.

**Št. Janž na dravskem polju pri Ptuj, 1. januarja 1923.** Izvolil se je stari odbor.

**Gorje, 31. decembra 1922.** Odbor: predsednik Jak. Polda; odborniki Vinko Rožič, Janez Ropret, Štefan Razinger, Jakob Kocijančič. Društveno premoženje znaša 735 kron 90 vinarjev.

**Vodice, 27. decembra 1922.** Odbor: predsednik Fr. Koželj; podpredsednik Fr. Jereb; tajnik in blagajnik Franc Zihel; odborniki: Miha Podbevšek, Andrej Rosulnik, Val. Jakelj, Jakob Vehovec.

**Dolsko pod Ljubljano, 24. decembra 1922.** Izvolil se je stari odbor. Podružnica je priredila v letu 1922. en poldnevni tečaj in eno predavanje. Društvenemu tajniku g. Okornu in g. Lenčku se izreče zahvala za sodelovanje.

**Ljubljana, 17. decembra 1922.** Odbor: predsednik Adolf Arko; podpredsednik Ivan Verbič; tajnik Ivan Preželj; blagajnik Fran Lunder; odborniki: Julij Slapšak, Ivan Elsner, Stanko Verhovec, Josip Verbič, Ivo Metlikovič, Alojzij Trink. Podružnica je imela v poslovnem letu 9 odborovih sej, priredila je veselico, nabavila voz za prevažanje čebel in sklenila postaviti društven čebeljak na ljubljanskem barju.

**Krka, 26. decembra 1922.** Izvolil se je stari odbor. Protestiralo se je proti previsoki članarini in proti temu, da društvo ni prevzelo od podružnice medu po 160 K. (Dotični člani naj vzamejo na znanje, da je v Ljubljani medu kolikor hočejo po 80 do 90 K. Op. ured.)

**Središče ob Dravi, 24. decembra 1922.** Odbor: predsednik Ivan Čuček; podpredsednik Fran Obrnja; tajnik in blagajnik Fran Mlinarič; odborniki: Jakob Dagšer, dr. Jos. Tavčar, Jakob Bratuša. Na občnem zboru se je sklenilo pozvati društvo, da se zavzame v »Slov. Čebelarju« tudi za čebelarjenje v slamnatih koših. (Zakaj

se pa nikdo od tamkajšnjih čebelarjev, ki imajo skušnje s koši, nikdar ne oglasi v »Čebelarju«? Op. uredn.)

**Laze pri Planini, 20. decembra 1922.**

Odbor: predsednik Fr. Simšič; podpredsednik Fr. Turk; tajnik Fr. Šibenik; blagajnik Anton Kastelic; odbornika Fr. Krmavner, Ivan Gorše.

**Metlika, 3. decembra 1922.** Odbor: predsednik Ferdo Kobal; tajnik Ferdo Habjan; blagajnik Zdravko Novak; odbornika: dr. Ivan Širko, Ivan Guštin. Podružnica je priredila ob priliki občnega zbora čebelarsko veselico v proslavo svoje 10 letnice; bivšemu društvenemu predsedniku se je izročila častna diploma. Ob tej priliki je podružnica dovalila zopet 5 kamnov za društveni dom, za kar ji izreka društveni odbor iskreno zahvalo.

**Celje, 10. decembra 1922.** Izvoljen je bil stari odbor in sicer: predsednik Jos. Kosi; podpredsednik Miloš Levstik; blagajnik Anton Mišnik; odborniki: Matko Žgajnar, Martin Perc, Stanko Rajh. Čebelarsko predavanje se priredi junija meseca pri čebelnjaku g. Kosija.

**Vrhnika, 17. decembra 1922.** Odbor: predsednik Ivan Michler; podpredsednik Val. Košmerl; tajnik in blagajnik Ivan Buh; odborniki: Jos. Grom, Emil Schiffrer, Franc Tešar. Podružnica zahteva od društva, da redno izdaja »Slov. Čebelarja«, da se list bolj ozira na novodobne pridobitve na čebelarskem polji in da naj v to svrho prinaša članke iz drugih inozemskih listov, da te pridobitve ne ostanejo prikrite našim čebelarjem; mesečna navodila naj se natančno spisujejo, opazovalna postaja naj se izpopolni brez stroškov za opazovalca; društvo naj skrbi za enotne cene medu, da ga člani ne bodo prodajali pod ceno i. t. d.

**Krtina, 6. januarja 1923.** Izvoljen je bil stari odbor. Sklenili so prirediti enodnevni čebelarški tečaj. Prvo predavanje pa 11. marca.

**Vel. Lašče, 10. decembra 1922.** Odbor: predsednik Anton Žužek; podpredsednik Jos. Adamič; tajnik Jernej Petrič; odborniki: Fr. Rozman, Anton Ogrine, Ivan Tomšič. Podružnica priredi tekom leta čebelarški tečaj in sklene nakupiti nekaj čebelarskega orodja.

**Jarenina.** Občni zbor se ni mogel vršiti, ker ni bil sklepčen. Po prizadevanju g. Skrbinška se je posrečilo pridobiti 9 članov. Tajništvo nasvetuje: 1. List naj prinaša strokovne članke vseh panjevih sistemov, ki se uporabljajo v področju društva. (Prosimo za tozadevne dopise, pa se bo



ugodilo. Op. uredn.) List naj se v to svrhu razširi. (Ni mogoče! Saj je še pri tem obsegu visoko pasiven. Opomba uredništva). 2. Kot dopisniki naj se povabijo izkušeni strokovnjaki in stari čebelarji. (Uljudno prosimo. Op. uredn.) 3. Članki naj bodo bolj poljudno-strokovni. (Glej zgoraj: zahteve vrhniške podružnice! Op. uredn.) 4. Za dobre članke naj se delijo nagrade. (Se že vrši. Op. ur.) 5. Stalnim dopisnikom naj se pošlje list brezplačno. 6. Zadnji dve strani naj bosta za oglase. 7. List naj izhaja mesečno, ali vsaj redno na dva meseca. (Izhajal bo redno koncem vsakega meseca. Op. uredn.) 8. V listu naj bo tudi rubrika za »Vprašanja in odgovore«. (Se bo zgodilo, če bo kaj vprašanj. Op. uredn.)

**Trbovlje in okolica**, 31. decembra 1922. Odbor: predsednik Fr. Lebar; podpredsednik J. Hauk; tajnik in blagajnik K. Omerza; odborniki: Al. Igričnik, M. Ačkin, Fr. Cukjati. Sklene se prirediti poleti enodnevni čebelarski tečaj v Trbovljah. Podružnica je vsestransko delovala in je lahko za vzgled mnogim drugim.

**Horjul pri Vrhniku**, 27. decembra 1922. Odbor: predsednik Jan. Vrhovec; podpredsednik Andr. Baslarda; tajnik in blagajnik Ant. Urbančič; odborniki: Jan. Logar, Anton Filipič. Junija priredi podružnica čebelarsko predavanje pri čebelnjaku podružničnega predsednika.

**Sv. Lovrene na Pohorju**, 26. decembra 1922. Sklene prirediti tri predavanja in sicer pri Sv. Lovrencu na Pohorju 22. aprila, v Breznu ob Dravi 15. aprila, v Ribnici na Pohorju 22. junija. Sklene se ustanoviti podružnična zveza v Mariboru.

**Raka pri Krškem**, 24. decembra 1922. Odbor: predsednik Al. Humeck; podpredsednik Mat. Vizlar; tajnik in blagajnik Janko Golob; odborniki: Fr. Cemič, Fr. Goršak, Ivan Cemič, Alojzij Pirc. Predavanje se bo priredilo 4. marca.

**Šoštanj**, 26. decembra 1922. Odbor: predsednik Ant. Kosi; tajnik in blagajnik Ivan Melanšek; odborniki: Franc Foršner, Fr. Plaskan, Jos. Pečovnik.

**S Krke**. Letošnji občni zbor naše podružnice je bil kaj slabo obiskan, zaradi previsoke članarine. Pri nas je tudi še največ takih starokopitnežev, ki jim ni za drugo nego za sladkor. Ko je bila minulo leto nekoliko boljša letina in ni bilo pričakovati pomanjkanja medu, so si mislili:

Aha, letos pa ne bo nič s sladkorjem, torej tudi nima pomena, da bi ostali v društvu in tako drago plačevali tisti papir. Iz tega vzroka je podružnica na Krki izgubila štiri člane. Pa nam ni dosti zanje, ker so vsi bolj nazadnjaki nego naprednjaki. Zato bomo pa mi, kar nas je ostalo pri društvu toliko bolj zavedni, ker vemo, da le v združenju je moč in da sloga jači, nesloga pa tlači. — Minula jesen je bila pri nas zaradi vednega deževja jako slaba. Ajdove paše niso mogle čebele prav nič izkoristiti. Za zimo imajo samo spomladanski med in se bojimo, da ne bo dobro, zlasti ker jim manjka obnožine. Toda čebelar nikdar ne obupa.

**F. Hočever.**

**Rogaška Slatina**, 31. decembra 1922. Odbor: predsednik Al. Muršič; odborniki: Fr. Veilguni, Fr. Ogrizek, Jan. Sekirnik, Jos. Wajda, Ivan Kit in Krištof Španiček. Sklene se prirediti predavanje in čebelarska veselica in ustanoviti društveni čebelnjak. (Dalje prihodnjič.)

Vsem podružnicam čebelarskega društva za Slovenijo v političnih okrajih **Maribor, Konjice, Slovenj Gradec, Ptuj, Radgona in Ljutomer, na Koroškem in v Prekmurju.**

Čebelarska podružnica Sv. Lovrene na Pohorju je sklenila, da stopi s podružnicami imenovanih okrajev v dogovor, radi osnutve podružnične zveze **Maribor** in v svrhu pridobitve podružnice blagovnega oddelka v Mariboru.

Čebelarji iz omenjenih okrajev imajo v Mariboru dostikrat opravke in bi si pri tej priložnosti lahko osebno nabavili čebelarske potrebščine. V Ljubljano ali v Celje bi se pa morali nalašč voziti ali jih pa po pošti ali železnici naročiti. To pa čebelarske potrebščine tako podraži, da dosti ceneje pridejo, ako jih pri trgovcu kupijo. Za izdelavo panjev bi lahko porabili ugodnost cenejšega lesa na Pohorju.

Prosimo toraj, da podružnice, ki težijo na Maribor, ta predlog prouče in svoje mnenje v kratkem sporoče na naslov: **Maks Millenoth, tajnik čebelarske podružnice pri Sv. Lovrencu na Pohorju.**

# Cenik čebelarskega orodja in potrebščin,

ki jih ima v zalogi blagovni oddelek Čebelarskega društva za Slovenijo v Ljubljani,  
Jugoslovanska knjigarna, Pred Škofijo (poleg stolne cerkve).

P r e d m e t	Cena	
	Din	p
A.-Ž. panj na 10 okvirov najnovejšega sestava: kompletan z vsemi pritliklinami (s pripravo za prevažanje 10 Din več)	300	—
Baloni s primernim pitalnikom za pitanje iz medišča . . . . .	22	—
Deska za pritrjevanje satnie . . . . .	8	—
Garnitura za vdolavo satnie (dvojni topilnik za vosek, cevka za lepljenje)	30	—
Kadilniki I. vrste . . . . .	44	—
Isti II. vrste . . . . .	38	—
Kapa, čebelarska, za odpirati . . . . .	46	—
" " s tkanino . . . . .	45	—
" " brez tkanine . . . . .	35	—
Kolesce za vtiranje žice . . . . .	20	—
Zaklopna kozica za odlaganje obljudenih satnikov . . . . .	30	—
Matičnice (kletke) raznih vrst od 3 do 15 Din . . . . .	—	—
Ista z oddelkom za hrano za razpošiljanje po pošti . . . . .	5	—
Žična mreža za okenca (pocinkana) à m <sup>2</sup> . . . . .	50	—
Nož za izpodrezovanje satja . . . . .	10	—
Nož za odkrivanje satja . . . . .	15	—
Odvijač za vijake . . . . .	3	—
Past za trote . . . . .	14	—
Pitalnik za A.-Ž. panj . . . . .	10	—
Posode za med, pločevinaste à 5 kg z ročajem . . . . .	30	—
Iste za med, pločevinaste à 18 kg . . . . .	75	—
Posoda za žvepljanje satja (ognjavarna) . . . . .	18	—
Posoda za čiščenje medu z dvojnimi sitom . . . . .	180	—
Ravnalec (priprava za uravnavanje satnikov v A.-Ž. panju . . . . .	10	—
Razpršilnik za škropljenje čebel z medeno vodo . . . . .	8	—
Rešetka matična prirezana za A.-Ž. panj, pr. m <sup>2</sup> . . . . .	200	—
Rokavice, čebelarske . . . . .	40	—
Satnice 39 × 23 cm komad . . . . .	5	—
Sipalnik lesen za A.-Ž. panje na 9 in 10 satnikov . . . . .	22	—
Sito za čiščenje medu, leseno . . . . .	20	—
Isto pločevinasto . . . . .	35	—
Solnčni topilnik . . . . .	150	—
Spone za rokave I. vrste par . . . . .	5	—
Iste II. vrste par . . . . .	4	—
Strgulja za snaženje A.-Ž. panjev . . . . .	12	—
Šablona jeklena in zabijač (priprava za pritrjevanje kvačic) . . . . .	15	—
Ščetica za ometanje čebel . . . . .	8	—
Šilo za vrtnje luknjic . . . . .	3	—
Točilo za med, pločevinasto za 3 okvire 27 × 41 cm, okoli . . . . .	1200	—
Topilniki za vosčine . . . . .	150	—
Zaboj lesen za roje . . . . .	100	—
Vilice za odkrivanje satja . . . . .	35	—
»Vulkan« samokadilnik (ognjavaren) . . . . .	150	—
Zapahi za žrela:		
a) kovinski enostranski Din 5—, dvostranski . . . . .	6	—
b) leseni (Trinkov sestav) . . . . .	2	—
Žica za pritrjevanje satnie, zavitek . . . . .	10	—
Kovinska garnitura za A.-Ž. panj:		
a) 6 palic 40 × 8 mm (nepocinkano železo) . . . . .	9	—
b) 2 nosilca za matično rešetko . . . . .	5	—
c) 2 tečaja za vratica à Din 2— . . . . .	4	—
d) 4 tečaji za bradi à Din 1— . . . . .	4	—
e) mreža za okenca po m <sup>2</sup> . . . . .	50	—
f) zapahi za okenca p. Strgar à Din 1— . . . . .	4	—
g) 2 zaporici za zaklopnico à Din —25 . . . . .	—	50
h) kvačice iz železne žice, kilogram . . . . .	20	—
i) 1 kljukica za vratica, večja . . . . .	—	75
j) kos matične rešetke 33 × 25 . . . . .	20	—

# **Gospodarska zveza v Ljubljani**

**prodaja specerijsko in kolo-  
nialno blago, umetna  
gnojila in krmila,  
sir, sirovo  
maslo  
in  
konden-  
zirano mleko  
ter preskrbuje  
vsakovrstne polje-  
delske in sadjarske stroje.**

---

**Velika zaloga pristnih  
domačih vin po  
zmernih  
cenah.**