

## POVPREČEN PRIDELEK HMELJA V LETU 2014 PRESEGEL 2 t/ha

Joško Livk,  
Inštitut za hmeljarstvo in pivovarstvo Slovenije

Leto 2014 si bomo na področju hmeljarstva v Sloveniji zapomnili kot eno najboljših let. Leto je zaznamovalo obilno deževje preko celega leta, namakanje skoraj ni bilo potrebno. Nasadi hmelja so bili precej izenačeni, če je le izredna omočenost tal skozi celotno rastno dobo dopuščala ustrezno izvedbo agrotehničnih ukrepov. Bo pa nekaterim hmeljarjem ostalo to leto v spominu zaradi nekaj podrtih žičnic, ki so bile posledica velikega pridelka – težkih rastlin in izredne omočenosti tal.

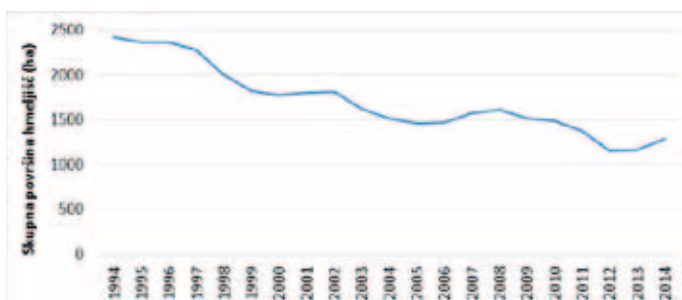
V preglednici 1 je predstavljen pridelok in površina pod hmeljem v letošnjem letu v primerjavi z lanskim. Hmeljarji ste pridelok hmelja letnika 2014 ob priglasitvi, ki jo je bilo potrebno izvesti do 15. oktobra 2014, tudi že certificirali, tako da se stanje glede količine pridelka hmelja do 30. marca 2015, ko se zaključi rok za certificiranje pridelka hmelja letnika 2014, verjetno ne bo več spremenilo. **Povprečni hektarski pridelki so v obdobju zadnjih 20 let v letu 2014 presegli 2000 kg.** Pri sortah hmelja, kot

**Preglednica 1:** Površine pod hmeljem in pridelok v letih 2013 in 2014

Leto	Rodni nasadi (ha)	Prvoletniki (ha)	Premene (ha)	Vsi nasadi (ha)	Vsi nasadi + premene (ha)	Pridelek skupaj (ton)	Pridelek (kg/ha rodne nasada)
2014	1139	156	488	1296	1784	2318	2035
2013	1061	105	626	1166	1792	1297	1222

**Preglednica 2:** Primerjava povprečnih vsebnosti alfa-kislin (%), preračunanih na 11 % vlage, v letih od 2005 do 2014

	2005	2006	2007	2008	2009	2010	2011	2012	2013	2014	Povprečje
Aurora	8,8	6,3	7,4	8,8	8,4	8,3	9,1	8,2	5,7	10,2	8,1
S. golding	3,9	2,5	2,6	3,4	4,0	2,7	3,8	2,6	2,1	3,9	3,2
Bobek	5,5	4,2	4,7	5,5	4,9	4,7	5,9	4,0	2,1	6,3	4,8
Celeia	4,4	3,5	4,1	4,2	4,2	4,0	4,1	3,2	2,2	4,6	3,9
H. Magnum	11,8	10,6	11,9	13,4	13,1	12,0	12,3	11,3	7,9	11,9	11,7
Dana	-	-	11,4	13,0	12,8	11,9	12,5	11,4	7,8	11,9	11,6
Styrian gold	-	-	-	-	-	-	-	-	3,2	3,1	3,2



Skupna površina hmeljišč v Sloveniji se je med letoma 1994 in 2014 vztrajno zmanjševala

so Celeia, Aurora in Bobek, so nekateri hmeljarji dosegli celo rekordnih 3000 kg na hektar in še čez. Skoraj pri vseh sortah je bila vsebnost alfa-kislin v letu 2014 najvišja v zadnjem desetletnem obdobju (preglednica 2). Trenutno je v registru kmetijskih gospodarstev prijavljeno isto število hmeljarjev kot lansko leto, to je 137 hmeljarjev.

Kot vidimo na grafu, se je v zadnjih 20 letih površina pod hmeljišči vztrajno zmanjševala, a je v zadnjem času videti obrnjen trend. V letu 2014 je bilo stanje površin pod hmeljem po sortah naslednje: Aurora - 578 ha, Celeia - 403 ha, Savinjski goldig - 146 ha, Bobek - 104 ha, Styrian gold - 23 ha, Hallertauer Magnum - 15 ha, Dana - 11 ha in drugih sort skupaj - 16 ha.



Po dobri letini pa privoščimo hmelju zaslužen počitek. (Foto: S. Pogladič)