

Narodnogospodarski Vestnik.

Glasiló slovenskega trgovskega društva „Merkurja“.

II. letnik.

V Ljubljani, dne 15. maja 1902.

Št. 2.

Ljubljansko barje in njega osuševanje.

V »Mestnem domu« dne 6. in 20. aprila 1902. l. predaval dež. inženir Ivan Sbrizaj.

Barje je približno 23 km dolgo in povprečno 7 km široko; morska višina znaša okroglo 290 m. Obmejeno je proti severu z nizkim gorovjem karbonske, na drugih treh straneh pa z dolomiti in apneniki triasne formacije. Ljubljanica, ki izvira pri Vrhniku, deli barje v dva približno enako velika dela. Ljubljanica sprejema na barju mnogo vidnih pritokov, gotovo je pa, da se nje struga napaja tudi z mnogimi nevidnimi dotoki. Površje barja s stranskimi dolinami meri okroglo 16.000 ha = 160 km². To površje je pokrivala poprej, ko se še niso pričela osuševalna dela, šota, ki je pa vsled imenovanih in dosedaj izvršenih del kakor tudi vsled obdelovanja že tako izginila, da se drži le še na približno 8000 ha = 80 km². Plasti pod šoto so diluvijalne.

Ob zgradbi južne železnice so barje na več mestih vrtali in plasti preizkušali. Ti preizkusi pričajo, da ima barje precej burno geologično preteklost. Sedimenti tvorijo različne plasti. Na šoto in sploh na mladi aluvij sledi 9,5 m debel, s finim peskom, v gornjih delih tudi s polžki namešana ilovnata plast, ki v kislinah šumi; to plast imenujejo barjani polžarico. Pod to polžarico leži 10 m debela, suha glina, ki v kislinah ne šumi. V tej glini se nahaja 0,75 m debela, stisnjena, črnorjava plast šote. Nato se ponavljajo v kislinah šumeče in nešumeče peščene, z ilovico mešane plasti, v katerih se nahaja tudi šota. Zadnja plast, katero so takrat z vrtanjem dosegli, je trda, modrosivkasta glina, 55 m globoka. Ta glina se nahaja tudi na severnem obmejnem gorovju, odkoder je prišla v barje.

Iz teh raznih plasti se da sklepati, da je bilo naše sedanje barje jezero, ki se je v raznih dobah odteklo; po vsakem takem odtoku se je napravila šota. To jezero je pa bilo en del velikega savskega jezera, ki je potem stalno odteklo, ko si je Sava na vzhodu (v sedanji soteski proti Zidanemu mostu) napravila zadostno odtočje.

Velikanska hrastova in jelševa debla, ki se dobijo tuintam pod mlado terciarno plastjo, pričajo, da je bilo barsko jezero v pračasih suho in da se je na njega dnu razvijala bujna vegetacija.

Da je bilo barje obljudeno že v prazgodovinskih časih, pričajo pod recentno plastjo najdeni keramični in bronzni izdelki. V zgodovini pa se kaže barje šele za časa Rimljanov, ki so ga z veterani kolonizirali. Velike opekarne in ceste, ki so se odkrile, kažejo, da je bilo v onih časih življenje na barju zelo razvito.

Po propadu Rimljanov je propadalo tudi barje vedno bolj in bolj vsled zanemarjanja vodnih strug. Ljubljanica je bila baje takrat še enkrat širša nego danes in je služila po odhodu barbarov (Hunov itd.), ki so takratno Emono razrušili v razvaline, za odkladanje materijala iz teh razvalin, kakor služi še danes za odkladanje snega.

Takrat je bilo tudi utrjevanje mest in sploh važnejših naselbin na dnevnem redu, da se je moglo prebivalstvo pogostnih napadov braniti. Da so bile vode in še posebno tekoče dobra sredstva za to, je umevno. Ni torej čudno, da so v te namene uporabili tudi Ljubljanico in v nje strugo pred mestom na gosto zabili pilote; skrbelo jih seveda ni prav nič, da s tem zožijo strugo in barju neizmerno škodujejo. Za neodtok vodá z barja je bilo to sicer že zadosti, da je pa postal efekt še popolnejši, so napravili več jezov, in sicer na spodnji strani mesta tri, sredi mesta pa enega. Vsled teh modrih naprav je pa postalo naše barje v srednjem veku pravo močvirje, ki je bilo na leto povprečno po tri četrti leta preplavljeno; gosta megla in hudi sopari so uničevali mesto in okolico. Takratni barjan se je umaknil s svojega posestva in se naselil na bližnjih obalih; Ljubljana je pa večkrat občutila posledice modrega ravnanja s strugo svoje glavne vode, in to v podobi velikanskih povodnji. Valvasor poroča, da je segala voda v mestu, in sicer v letih 1190., 1537. in 1589. do oken prvega nadstropja; prebivalstvo se je moralo s čolni deložirati. Prvega novembra zadnje imenovanega leta je odplavila voda v okolici celo več hiš, katerih prebivalce so potem v Ljubljani lovili s čolni.

Te razmere so postajale vedno hujše, ni torej čudno, da se je pričelo misliti na odpomoč. Za cesarja Ferdinanda I. sta bila leta 1554. poklicana dva italijanska inženirja, Miklavž Bendaholo in Štefan De Grandi, v Ljubljano, da povesta svoje mnenje, kako preprečiti velike vode. Ta dva strokovnjaka sta nasvetovala napravo 24 sežnjev širokega in 4 sežnje globokega kanala v soteski za Gradom. Ta kanal bi imel odvajati visoke vode, vrhutega bi pa služil tudi v obrambo. Stroški so bili proračunjeni po takrat veljavni valuti na 38.000 goldinarjev. To delo pa se ni izvršilo.

Leta 1667. je nastopil neki Markovič, lajik v tehniških stvareh, z novim načrtom, po katerem naj bi bil kanal za Gradom le 3 sežnje širok in 4 sežnje globok. Tudi to delo, ki je bilo proračunjeno na 8000 gld., se po sreči ni izvršilo, kajti pomagalo ne bi bilo prav nič.

Povodnji so pa postajale vedno neznosnejše, tako da so se pričeli »puntati« še celo prebivalci Planinske doline radi nezadostnega odtoka vodá v Ljubljani; oni so bili namreč mnenja, da je to vzrok njih povodnji, dasi je Planinska dolina za 150 m višja od barja in je poleg tega le po podzemskih pritokih vezana ž njim. Planinci so svojo ogorčenost tudi vidno pokazali, prišli so namreč v Ljubljano ter podrli jez in mlin za škofijskim poslopjem.

Prvi mož, ki je idejo o osušenju barja takorekoč v dejanje spravil, je bil Zorn pl. Mildenheim. Zorn je leta 1760. na pristojnem mestu predlagal, da osuši in izkultivira 215 oral, ležečih na južnovzhodni strani Tržaške ceste, če se mu ta svet brezplačno odstopi. Ta plemenita ideja je pa zadela na velik odpor, češ, da bo z osušenjem tega sveta lov zelo oškodovan. Zornova prošnja je bila tudi v vseh instancah odbita. Preplašilo pa ga tudi to ni; vložil je leta 1762. prošnjo na cesarja in dobil dovoljenje, da sme nameravana dela izvršiti. Uspeh je bil nepričakovano ugoden, dasi je bilo, kakor še dandanes, mnogo slabih, oziroma krivih prorokov.

Cesarica Marija Terezija, videč Zornove uspehe, je sklenila celo barje osušiti.

Jezuvitski pater Gabriel Gruber, profesor mehanike v Ljubljani, je dobil častni poziv, dotične načrte izdelati in dela izvršiti. Načrt je obsegal:

1.) poglobitev Ljubljanice v mestu s proračunjeno vsoto 74.270 gld.,

2.) napravo kanala za Gradom s stroški 82.745 gld., torej s skupno vsoto 157.015 gld.

Po odobritvi načrta na najvišjem mestu se je pričelo leta 1772. z delom. Zaradi vzdrževanja prometa za Gradom se je nasvetovala tudi naprava kamenitega mostu z zatvornicami, s katerimi bi se mala voda na barju po potrebi uravnala.

Ob izvrševanju tega ogromnega dela se je pa pokazalo, da Gruber ni povsem kos svoji nalogi. Vsled tega se je nadaljevanje tege dela izročilo ženij-skemu majorju Strupiju. Z veliko slavnostjo je bil kanal 25. novembra 1780. l. otvorjen. Stroški za kanal z mostom vred so znašali 220.000 gld. konv. denarja.

Težave pri izkopu Gruberjevega kanala so bile velike, ker se je svet vsled geološke formacije večkrat in občutno posedel. Po otvoritvi kanala se je znižala talna voda na barju za 70 cm, tudi povodnji so precej ponehale, više ležeča mesta so se osušila, nastale so zopet njive in travniki.

Opombe vredno je, da se je ustanovila leta 1798. neka premogovna družba na Nižeavstrijskem, ki je nameravala napraviti kanal iz Trsta na Dunaj; vsled te naprave bi se imelo barje nekako indirektno osušiti.

Po dokončanih francoskih vojskah je naročil cesar Franc I., ki je barsko vprašanje zasledoval s posebnim zanimanjem, dvornemu stavbnemu ravnatelju Franceskoniju, naj izdela načrte za temeljito osušenje in za kultiviranje barja. Franceskoni je predložil leta 1819. svoje mnenje o nadaljnjih izvršitvah in stroškovnik, ki je obsegal sledeče točke:

a) odpravo mlinških jezov . . .	150.000 gld.
b) napravo odvodnih jarkov na barju	250.000 »
c) » boljšega odtočja . . .	300.000 »
skupaj . . .	700.000 gld.

Ta dela, ki bi bila za kulturo barja velikega pomena, se niso izvršila, pač pa je leta 1821. osuševalna komisija pod predsedstvom Schemerla nasvete Franceskonija bolj površno pretresovala in skrčila potrebščino na 112.032 gld. Pa tudi ta skrčeni nasvet komisije je ostal skoraj docela le na papirju, kajti izvršil se je le Kodelijev prekop, ki je bil leta 1828. otvorjen, s stroški 34.050 gld. in še nekatera manjša dela.

Ta Kodelijev prekop ter tudi delna poglobitev Ljubljanice in odprava jezov so vplivali ugodno na barje, ki se je mestoma toliko osušilo, da so nastale tudi sredi njega njive in travniki.

V poznejših letih so se osredotočila osuševalna dela le bolj na barje samo, napravljali so se novi jarki, obstoječi so se čistili, pa tudi z napravo cest in potov se je pričelo.

Leta 1860. so prišla osuševalna dela v nov tir, in sicer s tem, da se je odobrilo leta 1857. načrt ministrskega svetnika Beyerja za poglobitev Ljubljanice in Gruberjevega kanala. Po tem načrtu bi se imele visoke vode za 4 črevlje znižati. Delo je bilo leta 1867. dokončano ter je stalo okroglo 200.000 gld., sedanji Karlovški most pa še posebej 74.000 gld. Tudi Zornov kanal bi se imel takrat poglobiti; ko so pa leta 1868. z delom pričeli, so naleteli na dnu na milko; vsled tega so se že izkopani profili zopet zasuli in delo opustilo. Spričo tega se je prihranilo 60.000 gld., ki tvorijo danes en del takozvanega močvirskega zaklada.

Ravno imenovana dela so imela mnogo uspehov za izboljšanje našega barja, novi, dosedaj neplodni deli so se pridobili kulturi. S preobilnim rezanjem šote in neracijonalnim nje sežiganjem se je pa kesneje barski svet znižal za toliko, da so se pričele zopet ponavljati povodnji.

Ni torej čuda, da se je iznova obudila misel, v nebo kričeče nedostatke odpraviti; zasluga, da je zopet prišlo na dnevni red temeljito osuševanje in odprava povodnji, gre novi korporaciji, kateri se je takorekoč

blagor barja izročil v roke, in to je glavni močvirski odbor.

Do leta 1877. je opravljala administracijo barja, oziroma dela na njem, pred vsem trebljenje jarkov itd. c. kr. deželna vlada. Dne 23. avgusta 1877. l. pa je izšel deželni zakon z določbo, naj se izroči oskrbovanje barja prej imenovani korporaciji. Površje barja, kolikor naj ga oskrbuje močvirski odbor, se je določilo na 15.138 *ha* = 26.300 oral.

Poprej je bil vedno govor o 32.000 oralih; iz tega se da sklepati, da so do leta 1877. izvršena dela 5700 oral trajno osušila.

Leta 1880. je sklical močvirski odbor z dovoljenjem c. kr. poljedelskega ministrstva ekspertizo, ki je imela v principu določiti vse ureditve in potrebne uravnave v svrhu popolnega osušenja barja. V tej ekspertizi so bili naslednji inženirji: c. kr. višji stavb. svetnik Indra iz ministrstva, Salvini iz Milana, Vicentini iz Trsta in Podhagsky z Dunaja.

Pod predsedstvom načelnika takratnemu močvirskemu odboru, gosp. dr. Josipa Koslerja, dne 26. aprila 1880. leta tvorjeni ekspertizi se je izročilo 28 vprašanj v razmotrivanje. Ekspertiza je nato podala obširno svoje mnenje glede melioracije barja in je sestavila tudi program, kako naj se izdela načrt za popolno osušenje.

V seji dne 10. maja 1880. l. so predložili eksperti svoje obširno poročilo dotični komisiji. Naj le omenim, da je zastopnik c. kr. vlade, svetnik Avg. pl. Fladung, obljubil, da bo vlada najkrepkeje pospeševala to važno kulturno delo. Deželni glavar vitez Kaltenegger je posebno zahvalno poudarjal, da niso eksperti mislili na palijativna sredstva, ampak na korenito odpomoč; pristavil je še končno, da bo dežela to delo na vso moč podpirala. Ljubljanski župan Laschan je poudarjal važnost v ekspertizi označenih del z gospodarskega in zdravstvenega stališča za mesto Ljubljano, katere se uresničenje tega kulturnega dela še posebno tiče.

Naprava podrobnih načrtov se je meseca junija 1881. l. oddala inženirju Podhagskemu, ki je napravil tri načrte, izmed katerih se je takozvani »alternativni načrt« za izvršitev odobril.

Inženir Podhagsky je vrtal po vsem barju na 749 mestih, da je mogel natančno določiti lego spodnje plasti, takozvane polžarice. Na podlagi vrtanja in nivelov je napravil več prečnih prevezov čez vso barsko dolino. Rezultati vrtanja in ti prečni profili so pa pokazali, da se spodnja plast ne bo povsod osušila, če se visoka voda na erarnem vodomernem kolu za 2'0 m zniža, ter da bo treba dotične dele barja še nadalje, torej tudi po izvršeni regulaciji kot barje obdelavati. Površje onih delov barja, kateri se ne bodo popolnoma osušili, meri 3000 *ha*, to je petino vsega barja. Na teh 3000 *ha* se pa ni moglo ozirati, kajti spodnja plast leži še za 1'70 *m* do 2'50 *m* globokeje nego že za 2 metra znižana visoka voda. Tehnično izvršljivo bi bilo sicer tudi osušenje teh 3000 *ha*, ali stroški bi ne bili v nobenem razmerju k

pridobitvi. Nikakor pa ni iz tega sklepati, da so ti kosi barja izgubljeni, tudi oni se bodo dali prav uspešno obdelovati.

Glavni princip je, obe strugi poglobiti in sicer tako, da bo odvajala Ljubljanica 260 *m*³, Gruberjev kanal pa 210 *m*³ vode v eni sekundi. Posebne važnosti je tudi to, da se bo odtakala še nadalje večja množina male vode po Ljubljani.

Naj na kratko opišemo najprej dela, ki jih bo izvršiti v Ljubljani.

Struga Ljubljane se poglobi — v koliko, to je odvisno od nivelskih razmer v sedanji strugi. Iz podolžnega profila je razvidno, da sedanja struga nikakor ni ravna, ampak valovita; tudi ne pada enakomerno. Največje globočine za izkop se kažejo v spodnjem delu Ljubljane, posebno pri nekdanjem vodmatskem jezu ob prisilni delavnici, in sicer 3'50 *m*, pri Frančiškanskem mostu pa 2'0 *m*. V mestu od Št. Jakobskega do Jubilejskega mostu dobi Ljubljanica novo obrežno zidovje; v tej progi se zoži struga na 21 *m* širokosti. S tem obrežnim zidovjem pridobi pa mesto tudi nove prometne proge tam, kjer jih še ni, že obstoječa obrežna pota se pa vsled zoženja Ljubljane znatno razširijo. Količnega pomena bo ta pridobitev za Ljubljano, mislim, da mi ni treba na široko razkladati; omenim le, da s tem naše mesto pridobi šele ono lice, ki se ne kaže toliko v modernosti, ampak v taki uredbi prometnih, estetičnih in zdravstvenih razmer, ki je potrebna in prikladna vsem večjim naselbinam v sedanjem naprednem času. Vsled poglobljenja Ljubljane se odpravi tudi sedanji Frančiškanski most, ker ni zadosti globoko podstavljen. Tolaži naj nas upanje, da pride na njegovo mesto boljši in lepši. Lesena mosta pri Sv. Jakobu in Sv. Petru se tudi umakneta novima. V drugih delih Ljubljane ostanejo sedanjim podobne brežine, seveda bodo primerno urejene in zavarovane, da jim voda vsled večjega strmca, torej vsled večje brzine ne bo mogla škodovati.

Kakor v Ljubljani se poglobi struga tudi v Gruberjevem kanalu, in sicer na ta način, da bo pri odcepu od Ljubljane za približno 0'50 *m* višja nego struga Ljubljane, ker se bo večja množina nizke vode po mestu odtekala. Globočine izkopa so tudi v tej strugi, precej znatne in znašajo do 2'00 *m*. Karlovški most se zamenja z železno konstrukcijo, ker se srednji steber odstrani; seveda se odpravita tudi lesena mostova na Gornjih Poljanah in v Štepanji vasi.

Obe strugi se poglobita le do stočja v Selu; odtod dalje je struga pravilnejša, ima tudi primeren strmec, zato se v tem delu Ljubljane do fužinskega slapa izkoplje le ozka kineta.

To so nameravana regulacijska dela. Pripominjam, da se Ljubljanica na barju ne bo prav nič uravnavala, le če bi se pokazala potreba, mestoma bregove nekoliko zavarovati, se to izvrši; tudi se bo moral mali greben v strugi pri novem mostu na Vrhniku odstraniti.

Doba za izvršitev teh regulacijskih del je določena na pet let, in sicer se uredi najprej Ljubljana, potem Gruberjev kanal. Naravno je, da bo treba ta dela že zaradi stroškov kolikor mogoče ob suhem izvršiti. V Gruberjevem kanalu bo to brez posebnih priprav mogoče, ker bo Ljubljana že poglobljena, drugače je pa pri tej sami. Ljubljana se bo morala pod izlivom Gradaščice, kajti tudi ta ne bo smela skozi Ljubljano, provizorno in sicer tako zgraditi, da se bo visoka voda tudi po njej odtekala, napraviti se bo moral jez z zatvornicami.

Podhagsky je proračunal za vsa ta dela, seveda vpoštevši obrežne zidove itd., skupaj 1,378.600 gld. ali 2,757.200 kron stroškov. Ti stroški so bili proračunjeni leta 1882., torej pred 20 leti, ko so bile razmere glede delavcev in glede dobave gradiva znatno ugodnejše od današnjih. Potrebno je torej bilo stroškovnik natanko pregledati in ga glede cen današnjim razmeram prilagoditi. Vpoštevati so se sedaj morali tudi izdatki za odškodbe in gotove naprave zasebnikom v mestu itd. in pa stroški za lesene mostove. Na podstavi sedanjih razmer je komisija, ki je zborovala več dni v oktobru lanskega leta, izračunila stroške za izvršitev dela na 4,184.000 kron. Pri sestavi tega končnega proračuna se je postopalo najvestneje. Cene so visoko proračunjene in v gorenji skupni vsoti je 545.680 kron všteti tudi za nenadna dela in pa za stavbno vodstvo. Če odbijemo od zadnje vsote okroglo 145.680 kron za stavbno vodstvo, ostane kot čista reserva 400.000 kron, za katere porabo danes nimamo prav nobene podlage. S tem je zadostno dokazano, da se nikakor ni bati, da bi se proračunjena vsota za to podjetje prekoračila.

Poleg navedenih glavnih del bo pa izvršiti še druga, ki so tudi potrebna. Ta dela pa ne bodo niti tako obsežna, niti tako draga, da bi povzročala katerekoli skrbi.

Dela te vrste so dvojna: 1.) uravnava stranskih pritokov; 2.) dela, katera bodo morali udeležniki po vodnih zadrugah sami izvršiti.

Stranskih pritokov je na barju 34. Izmed teh odvajajo eni le padavinske in studenčne vode, drugi pa poleg te vode prinašajo še gramoz; v to vrsto jih spada pa le malo, in sicer: Gradaščica, Mali graben in Iška (Čurnov jarek). Glavni namen uravnave teh pritokov je, da se tudi njih visoka voda poniža za toliko, kolikor je to z ozirom na znižanje visokih vodá v Ljubljani sploh mogoče. Eksperti so glede uravnave teh pritokov izrekli, da je ni smatrati za tako, da bi se morali vsi ovinki itd. odrezati, ampak da bo le bolj izlive v Ljubljano primerno urediti. Nekaj je pač nujno, da se izvrši bržkomogoče, to so zgradbe hudournikov ob Gradaščici in ob Iški, da se ustavi plavje (gramoz in druge snovi). Te zgradbe bi se morale pač z glavno regulacijo vred izvršiti. Načrt za taka dela, ki je bil izdelan leta 1889., je tudi lani c. kr. gozdnotehnični oddelek za zgradbe hudournikov v Beljaku pregledal ter ga spoznal še za popolnoma dobrega, stroške je pa nekoliko povišal;

povišana potrebnost za to delo znaša 200.000 kron. Stroški za uravnavo vseh stranskih pritokov znašajo po lani popravljenem proračunu okroglo 370.000 kron, torej z zgradbo hudournikov skupaj 570.000 kron.

Stranski pritoki, posebno nekateri, dovajajo velike množine vodá po barju v Ljubljano; treba bo torej zabraniti razlivanje teh vodá po obmejnih zemljiščih in s tem za stalno poplave odstraniti. Drugi namen je pa, da se v razmerju z znižano visoko vodo, kolikor bo sploh dopustno, šota z barja odpravi. Docela je odpraviti ne bo mogoče. Inženir Podhagsky je pri vsakem stranskem pritoku po mogočnosti — absolutno natančno to seveda ni, ker množina visokih vodá danes ni znana — določil, do katere meje se bo smela šota odstraniti. Teh mej za odstranitev šote se bo zaradi obdelovanja strogo držati, ker bi sicer nastale nove delne poplave. Na barju so pa tudi predeli, katerih spodnja (mineralna) plast leži le malo pod znižano visoko vodo. Iz teh predelov se bo pač smela šota popolnoma odstraniti, če se bodo z nizkimi nasipi pred povodnjimi zavarovali. V te nasipe bo vzdati majhne zatvornice, po katerih se bodo odvajale padavinske vode dotičnega površja. Materijal za te nasipe se bo dobival pri poglobljanju dotičnih pritokov, tako se bo z enim delom dvoje opravilo. Ta zadnja dela pripadajo pa udeležnikom, ki se bodo itak morali v ta namen združiti v vodne zadruge.

(Konec prih.)

Trgovina.

Spisal A. L.

II.

Trgovec in trgovski stan.

(Dalje.)

7. Vzgoja, omika, zdravje.

Naj nam oprostijo tisti, ki je že nepotrpljiv — in najbrž jih je več — ako se za sklep »naukom« še prav do dobrega pomudimo pri odstavku, ki tudi diši po poučevanju: pri vzgoji. Zakaj to? Ker se pri vzgoji otrok izlahka doseže, za kar bi bilo treba pri odraslem človeku knjige pisati.

Lahko rečemo, da nevednež je zvezan na rokah in nogah. Zato veljaj vsakemu, ki lahko vpliva na razvoj: ne zatiraj človeškega duha, daj mu pogojev za razvitek. Carlyle pravi, da »ubožci niso ubožci zaradi truda in dela, ker delati in truditi se moramo vsi, ampak zaradi ubožnosti duha, katera se ubožca navadno drži«. V narodu, kjer se podpirajo samostojni duh in podjetnost, misel in dobro zaupanje, je poroštvo za napredek. Toleranca in liberalnost nam bodita torej v življenju geslo.

Pri vzgoji si treba ustanoviti še drugo vodilo, in to bodi Darwinov rek: »Neusmiljena je narava, samo najboljše v njej ostane«.

Kakšna bodi vzgoja?

Peško treba saditi v pravo zemljo, če hočemo, da vzklije; in ko vzraste v mladiko, gledamo, da ima dobro zemljo in zadosti vode, ali tudi, da se je ne prime črv in mrčes. Da je ne uklonijo viharji, jo pritrdimo ob kol, in kadar je dovolj krepka, ji vcepimo žlahtnih sokov tistih dreves, ki so za najboljša preizkušena. — Tudi pri živali, recimo mlademu psu, se lahko za vzgojo naučiš čudovitih navodil. — A glej, pri človeku se tako težko dobijo! Poznam matere, ki jih sinovi opsujejo in otepejo, in varovale so jih nekdar in rajše imele nego punčico svojega očesa. In marsikateremu očetu omahne roka, kadar bi se morala nad sinovo glavo najbolj vzdigniti. Ozkega obzorja, kratke pameti so starši, ki ne znajo omejevati svoje slepe ljubezni. Nič boljši pa niso tisti, ki ne pokažejo otroku nikdar prijaznega očesa, nikdar jasnega obraza, ki zatirajo gorkoto tam, kjer bi je bilo najbolj treba, pri mlademu življenju. Tu je pomniti, da čim bolje je zatrt revna rastlina, toliko več potrebuje solnca, in čim bolj je zakorenjen otrok v zlu, tolikanj več mu je treba ljubezni, če ne zamre ali vsaj mršavo postane oboje.

Vzgoja za prvo mladost je tista umetnost, ki u gane, kako je deliti solnce in temo, ljubezen in kazni. Tu ne rečem nič drugega nego: »Mojster, prid' se lès učiti,« — le sem v svet, v naravo, ki smo zgoraj govorili o njej! — In česa je treba vzgoji za poznejša leta, ko pride k otroškemu čutu pamet? Pameti. Zato bo pameten človek vzgojil svojega sina pametno, neumen nespametno; in ker se pamet, kakor se pravi, ne da z ljičem vlivati, bi bilo pravzaprav tudi tu govorjenje odveč. Vendar je vzgoja neizrečeno težka — gotovo najtežja stroka človeškega znanja. Izpregovorimo torej na eno in drugo stran par besed, da spomnimo tega in onega trgovca, ko ima drugih skrbi polno glavo, da je tudi na to stran kaj pridobiti.

Najprej skrbite, trgovci, za zdravje svojih otrok. Vsi možje, ki so kdaj kaj bili, so bili zdravi. Bolnik dandanes ne doseže ničesar, je zdravcev preveč. Želodec, zobje, pljuča, grlo — nanje glejte že pri otroku in iz začetka, ne kadar bo že prepozno. Kakor hitro mu lahko, dopovej otroku, kako je narejeno telo in česa mu je treba, da bo kos nalogam in nadlogam življenja. Nauči ga gesla: »Kdor zgodaj vstaja, mu kruha ostaja«. Če je priden, naj se pri delu ne utruji; če je lačen, naj se ne preobje. Napoleon je dejal, da jih več umrje preobjedeža nego lakote. Utruj otroka po malem, ali utrdi ga. Zdravja najprej, potem pa moči; vsak dan se več zahteva.

Najbolj si otrok okrepča dušo, telo in zdravje s telovadbo. A kaj vsak dan vidimo? Da imajo velik greh nad seboj tisti starši, ki priganjajo dečka le in le h knjigi, podé pa od iger, skakanja in telovadbe. S tem ne dosežejo drugega kot slabotno telo in še slabotnejšo, razmišljeno dušo, ki je potem človeku vse življenje v nadlogo. Zatorej ne maši dečku ves ljubi dan glave z učenostmi! Človeka kajpada veseli, če je deček bistro glave, dovteten, razumen; pa ga pitajo s črkami, in

učitelju ni večjega veselja, nego da razkazuje pri izpitih tak deveti čudež, po vseh pravilih »pedagogike« napitan in napojen z »učenostjo«! Po malem pa začno dečku uhajati misli tudi na svet onkraj »plota«, postaja razmišljen in iz ljudskošolskega »premfarja« postane slab dijak. Če pa deček ni tako »navihan« (po naše le tako neumen ni, da bi se dal v črko vpreči) — potlej kaj postane? Črkolovec in nepraktičen učenjakar, ki se vsake prave življenske naloge po otročje zboji in, kakor pravimo, v življenju ni »za nobeno rabo«.

Pravi uspeh pri vzgoji je tam, kjer trdna roka ohrani dečku pravo mero med delom in igro, med učenjem in telesno vajo. Zato fantu žogo in lopar, in v log, na trato ž njim! Vzemi ga s sabo v mesto in trg in razlagaj mu umetnost in naravo! Vse mu pojasni po njegovo, kar ga zanima; izpodbujaj mu zanimanje, bistri mu oko, — zlasti pa naj deček takoj v prvi mladosti že pogleda v živo »knjigo prirode«! Razkaži mu v naravi pojave, nepremične njene zakone, čudovito izpreminjanje vseh stvorov spričo podnebja in razmer, kako je ni posledice brez vzroka, kako se vsaka žival že po svojem nagonu hrani in ohrani, in kako je človek znanje vsega tega uporabil pri velikanskih iznajdbah in napredkih v umetnosti in vedi. Ni je stvari, s katero bi zvedavost, zanimanje, bistroumnost dečkovo bolj vžgal nego s primerno razlago naravoslovnih, geoloških in astronomskih pojavov.

Računaj z dečkom na pamet, pomni pa še, da je nezdravo in da se samo maščuje, če se prehitra zrelost dečkova pospešuje, ko jo je zadrževati. Platt pravi, da duh se mora kakor hrast počasi razvijati; s prehitro zreli dečki navadno ni dosti prida, če ne drugo, se radi v mladosti izgubé. Naj omenimo takoj, da je ni hujše krutosti, nego dečka pustiti v svet, ne da bi mu pokazal in razkazal nevarnosti, ki ga tam čakajo.

Imenitno poglavje je šola za trgovskega mladeniča. Ali v gimnazijo, ali v realko? Sploh lahko rečemo, da gimnazije so bolj za juriste in profesorje, sploh za univerzo. Bile bi tudi gimnazije za mladeniča, ki naj hitro stopi v praktično življenje, ali ne tako urejene, kakor so dandanes. Dosedaj moramo reči, da so za trgovca realke boljše. Ali tudi realke niso nič prida, dé Platt, če niso pravi učitelji v njih. Učitelj biti je najtežje delo na svetu, in po pravici se lahko reče, da bi to morali biti le najboljši izmed izbranih ljudi. Na pamet preveč učiti se, malo hasni. Učitelj naj bi vzbudil otroku čut, zanimanje, zmisel. Nobene stvari naj bi deček ne bral, da je ne bi razumel in razmišljal o njej. Tako naj bi bila šola obitel, v kateri bi vrelo živega zanimanja, zdravih misli in medsebojne sporazumnosti kakor v panju čebel. Drug drugega naj bi izpodbujali, drug drugega zanimali, tako da bi vsi z združenimi močmi pomagali graditi stavbo učenosti. Seveda jih je do te obljubljenе dežele še osem vmes, in dokler se razmere v naših prenapolnjenih šolah ne premené, bo skoraj le tisti postal kaj velikega, ki bo sam silil kvišku.

Naj še omenimo, da je združevanje za trgovsko mladino velike vrednosti in koristi; od dobrih združb naj gospodar uslužbencev ne odvrča.

Vsak človek bi moral napisati knjigo o svoji lastni vzgoji, da bi potomci njegovi ne delali v njej napak, ki se tako, žal, dan na dan ponavljajo.

Poleg omike razločujemo še oliko. To bi lahko imenovali pri trgovcu »vseh 12 lastnosti« skupaj, ki smo jih gori obravnavali. Poleg te je seveda še treba olike za nastop v družabnem življenju, v salonu in javnosti, in mi le opozarjamo trgovce, da morajo, če hočejo, da se bo s trgovci v javnosti računalo, gledati, kako bodo v javnosti in v salonu nastopali oni in njih otroci. Na to stran pa morajo najti trgovci drugod knjig, ki jim povedo, kaj naj in česa ne.

(Dalje prih.)

Kranjske deželne finance.

Spisal —r.

(Dalje.)

V. Zdravstvo.

Skrb za zdravstvo zadeva državo in občino, v gotovem oziru pa tudi deželo.

Koliko pripada zdravstvene službe državi in občinam, je določeno v zakonu z dne 30. aprila 1870. l. (drž. zak. št. 68.). Natančnejša določila o izvrševanju zdravstvene službe pa obsega glede občin v deželi Kranjski zakon z dne 24. aprila 1888. l. (dež. zak. št. 12.), oziroma novejši zakon z dne 27. okt. 1900. l. (dež. zak. št. 27.). Po tem zakonu mora oskrbovati vsaka občina ali sama zase ali pa v družbi s sosednjimi občinami vsa opravila, ki so občinam naložena po državnem zakonu glede izvrševanja zdravstvene policije in glede zdravstva sploh (nadzorstvo o izvrševanju zdravstvenopolicijskih predpisov za javne prostore, stanovanja, živila itd., skrb za odpomoč ob epidemičnih boleznih, ogledovanje mrličev, nadzorovanje privatnih zdravstvenih zavodov in porodnišnic, evidenca o najdencih, gluhonemih, umobolnih in bebcih, ki niso oskrbovani v zavodih, in skrb za take ljudi, zdravstvenopolicijsko nadzorstvo živinskih semnjejev itd.).

Razen stolnega mesta Ljubljane ne opravlja na Kranjskem teh opravil nobena druga občina sama zase, nego je združenih v ta namen po več občin v posebne skupine. Ozemlja takih združenih občin se imenujejo zdravstvena okrožja. Imamo jih na Kranjskem 41.

V zdravstvenih okrožjih vodi zdravstveno službo poseben zastop, katerega voli zbor, sestavljen iz članov občinskih zastopov vseh občin, ki spadajo k zdravstvenemu okrožju. V vsak zastop pa pošlje tudi deželni odbor svojega zastopnika, ker mu pristoji v administrativnih zadevah zdravstvenih zastopov neko nadzorstvo, dasi drugače aktivno ne deluje v zdrav-

stvenih zadevah, o katerih je govor v zgoraj navedenem državnem zakonu iz l. 1870.

Stroške za izvrševanje zdravstvene službe pokriva vsako okrožje s posebno zdravstveno doklado od predpisanih neposrednih državnih davkov.*) Plače zdravnikov (okrožnih zdravnikov), ki jih imenuje deželni odbor za vsako zdravstveno okrožje po predlogu dotičnega okrožnega zastopa, pa se izplačujejo od l. 1888. dalje po določilih zgoraj navedenega prvotnega, oziroma sedaj veljavnega novega zakona glede uredbe zdravstvene službe na Kranjskem iz deželnega zaklada, ki prejme v ta namen del zgoraj navedene zdravstvene doklade. Ta del zdravstvene doklade za deželni zaklad je znašal do konec l. 1900. največ 2% od predpisanih neposrednih davkov, od 1. januarja 1901. l. dalje pa znaša za občine, ki so sedež okrožnih zdravnikov, največ 3%, a za druge okrožne občine največ 2% od davčnega predpisa. Če potrebščina za plače okrožnih zdravnikov, ki znaša na leto povprečno 32.000 gld., ni pokrita z določenim maksimalnim deželnim deležem zdravstvene doklade, mora nepokrito potrebščino prevzeti deželni zaklad.

Poleg plač zdravnikov je deželi od l. 1888. dalje po določilih navedenih deželnih zakonov plačevati še pokojnine okrožnim zdravnikom, oziroma preskrbnine njih svojcem. Pokrita pa je dežela tudi za stroške te vrste, če ne popolnoma, pa vsaj deloma z dohodki v ta namen osnovanega pokojninskega zaklada okrožnih zdravnikov, katerega oskrbuje sama, kar nam je že znano. Omeniti je tu le, da se pokojnine nekaterih zdravnikov in miloščine njih vdov izplačujejo tudi iz deželnega zaklada, ker nimajo dotične osebe po novejših določilih pravice do preskrbnin iz pokojninskega zaklada okrožnih zdravnikov. Preskrbnine, kolikor se jih še izplačuje iz deželnega zaklada, znašajo na leto po kakih 1500 gld.

Plače zdravnikov in preskrbnine pa niso edini stroški, katere je plačevati deželi v zdravstvene namene. Razen zgoraj navedenih zakonov o uredbi zdravstvene službe obstoje namreč še druga določila, ki vežejo deželo glede plačevanja raznih drugih stroškov v zdravstvene namene. Od teh drugih stroškov naj omenimo najprej stroške za cepljenje koz, ki obstoji že od l. 1836. Cepljenje koz vodi in nadzoruje država, stroške pa plačuje dežela. Ti stroški, ki znašajo na leto po kakih 5000 gld., obsegajo potne stroške in dijete zdravnikov ter stroške za animalno cepivo. K stroškom za cepljenje spadajo tudi premije zdravnikom, ki se pri cepljenju odlikujejo. Premije so tri in znašajo vsako leto 157 gld.

*) Od 1. januarja 1898. l. dalje sta na podlagi novega državnega davčnega zakona z dne 25. oktobra 1896. in vsled dež. zakona z dne 24. junija 1898. l. osebna dohodnina in pa plačarina od višjih službenih prejemkov gotovih uradnikov prosti zdravstvene doklade, kakor je to sploh tudi glede vseh drugih pristojnosti deželnega zakonodajstva podvrženih doklad (deželnih, občinskih, cestnih itd.).

Posebna vrsta stroškov v zdravstvene namene so dalje bolniški oskrbni stroški, ki jih ima dežela plačevati za bolnike na podlagi ministrskih naredb z dne 6. marca 1855. l. in z dne 4. dec. 1856. l., ako ni drugega plačnika (delodajalec, bolniška blagajnica, bolnik sam, premožni sorodniki bolnikovi, pre-skrbovalni zavod, ako je bolnik njegov oskrbovanec, justični erar, ako je bolnik kaznjeneec). Toda dežela je primorana plačati bolniške oskrbne stroške le takrat, ako je bil dotični bolnik zdravljen v kaki javni bolnici in je kranjski pripadnik. Oskrbnih stroškov za bolnike, zdravljene v privatnih, nejavnih bolnicah, dežela ni vezana plačevati. Nje tudi ne zadenejo oskrbni stroški za neozdravljive bolnike, ker morajo za take bolnike skrbeti domovne občine.

Če se zdravi bolnik v javni deželni bolnici v Ljubljani, ne plača dežela zanj naraslih oskrbnih stroškov neposredno, nego jih poravnava, kolikor jih ni pokritih drugače (od plačnikov), s tem, da pokriva primanjkljaje bolničnega zaklada, katerega upravni predmet je javna deželna bolnica v Ljubljani (glej opis bolničnega zaklada v prejšnjem delu). Če pa je bil bolnik zdravljen v kaki drugi javni bolnici, najsi bo v Avstro-Ogrski ali v inozemstvu, tedaj se plačajo nepokriti oskrbni stroški neposredno dotični bolnici. Takih oskrbnih stroškov za bolnike, pristojne na Kranjsko, plačuje dežela mnogo in od leta do leta več. V letih do 1870. se je plačalo tujim bolnicam po kakih 20.000 do 25.000 gld. na leto, l. 1875. 36.637 gld. 29 kr., l. 1880. 65.192 gld. 28 $\frac{1}{2}$ kr., l. 1890. 76.471 gld. 63 $\frac{1}{2}$ kr., l. 1898. pa 96.689 gld. 57 $\frac{1}{2}$ kr.

Razen tu navedenih stroškov, ki so stalni glede na to, da je dežela v njih pokrivanje zakonito ali drugače vezana, pa je tudi še mnogo drugih stroškov, ki jih provzroča deželi skrb za zdravstvo. Tako podpira dežela občinske, okrožne in privatne bolnice na Kranjskem, podpira zdravnike, ki se vežbajo v kaki specialni stroki zdravilstva, podpira slušatelje živinozdravilstva, prispeva večkrat k stroškom, naraslim vsled epidemičnih bolezni, prispeva k plačam nedržavnih živinozdravnikov, ki so nastavljeni v okrajih, kjer ni državnega živinozdravnika (vsled sklepa deželnega zbora z dne 17. marca 1899. je določena v ta namen letna vsota 1900 gld.) itd. Toda glede teh stroškov dežela ni direktno vezana, marveč jih pokriva le bolj prostovoljno. Zategadelj jih prištevamo izvečine k nestalnim stroškom za zdravstvo.

Vsa potrebščina zdravstva izvzemši potrebščino bolničnega zaklada je znašala v letih 1860. do 1880. po 50.000 gld. do 60.000 gld. na leto, pozneje pa, in sicer l. 1880. 69.991 gld. 89 $\frac{1}{2}$ kr., l. 1890. 96.218 gld. $\frac{1}{2}$ kr., l. 1898. 133.934 gld. 90 $\frac{1}{2}$ kr.

VI. Dobrodelne naprave, oziroma javno skrbstvo.

Dobrodelne naprave imenujemo vse institucije ali zavode, katerih nastanek in obstanek je indirektna

posledica nekakih dolžnosti nasproti bližnjemu. Glede onemoglih ubožcev so občine zakonito vezane zanje skrbeti. Toda so tudi ljudje, katerih ni prištevati ubožcem v zmislu zakonitih določil, ki pa so vendar bodisi vsled telesnih ali duševnih napak nesposobni za delo in ki so usmiljenja vredni, n. pr. slepci, glu-honemi, hromi, bebeci, pohabljeni itd. Skrb za take ljudi bodisi v zavodih ali drugače imenujemo javno skrbstvo.

Zavodov, ki obstoje zaradi javnega skrbstva, je mnogo; so pa raznovrstni z ozirom na posebne namene, ki jih imajo, n. pr. zavodi za slepce, glu-honemnice, blaznice, porodnišnice, zavodi za najdence, idiote, invalide itd. Take in enake zavode snovati, pa ni nihče vezan, nego je to nekaka prostovoljna naloga človeške družbe. Snujejo jih seveda pred vsem država in drugi javni zastopi ter korporacije, a ne malokrat tudi zasebni dobrotniki. Vse na ta način osnovane zavode imenujemo dobrodelne zavode.

Dobrodelni zavodi so izvečine javni, t. j. sprejem je dovoljen vsakomu, ki izpolni predpisane pogoje. Javne dobrodelne zavode oskrbuje ali država ali kak drug javen zastop, n. pr. deželni, občinski zastop. Drugi, manjši del dobrodelnih zavodov je v lasti in oskrbi zasebnikov. V zasebnih dobrodelnih zavodih se postopa glede sprejema seveda drugače nego v enakih javnih zavodih, ker dotični zasebni zavodi niso vezani, dovoliti sprejem vsakomu brez izjeme, nego se ravna po svojih predpisih. Javni in zasebni dobrodelni zavodi so vsi pod nadzorstvom zdravstvenih oblastev.

Glede plačevanja oskrbnih stroškov v javnih dobrodelnih zavodih ni splošnih določil, pač pa obstoje za posamezne vrste takih zavodov posebni predpisi. Glede oskrbnih stroškov za blazne, oskrbovane v javnih blaznicah, velja skoro isto, kar je določeno glede bolnikov, oskrbovanih v javnih bolnicah (glej zdravstvo). Slični predpisi veljajo tudi glede javnih porodnišnic. V mnogih dobrodelnih zavodih pa se pokrivajo oskrbni stroški z ustanovami zasebnih in drugih dobrotnikov ali s podporami različnih faktorjev.

Od dobrodelnih zavodov na Kranjskem sta v deželni upravi dva zavoda, t. j. blaznica na Studencu in porodnišnica v Ljubljani. Ker pa že poznamo upravo in stroške teh dveh zavodov iz opisov blazničnega zaklada in porodnišničnega zaklada, se nam ž njima tu ni dalje baviti. Naštejemo naj v sledečih vrsticah le daljne stroške, ki naraščajo deželi iz naslova javnega skrbstva.

Pred vsem je omeniti, da spada po zgoraj navedenem k javnemu skrbstvu tudi skrb za najdence, t. j. otroke, katerih domovinstva ni dognati. Dotični stroški se pokrivajo iz najdenškega zaklada, ki je opisan v prejšnjem delu tega spisa. Stroški javnega skrbstva so dalje povračila oskrbnih stroškov za blazne iz dežele Kranjske, oskrbovane v javnih blaznicah tujih kronovin. Ta zakonita povračila znašajo na leto po kakih 3000 do

4000 gld. Istotako se povračujejo na podlagi zakonitih določil porodnišnicam tujih kronovin oskrbni stroški za porodnice, pristojne na Kranjsko. Ti stroški znašajo do 2000 gld. na leto. Prostovoljno pa plačuje deželna večkrat tudi stroške za oskrbovance v drugih javnih in zasebnih zavodih. Za oskrbovance v gluhozemnici v Ljubljani, ki je bila nedavno ustanovljena, je deželni zbor določil celo stalne ustanove (5 po 150 gld.), s katerimi je pokrivati oskrbne stroške zanje. Ustanove obstoje tudi za škrofulozne otroke, ki se pošiljajo v poletnem času v morskot zdravišče v Gradežu na Primorskem (za te ustanove je določen skupni letni znesek 450 gld.

K stroškom za dobrodelne naprave, oziroma javno skrbstvo, spadajo končno še vsi izdatki v kateresikoli dobrodelne namene, ker so v širšem zmyslu istotako stroški javnega skrbstva. Pred vsem so to podpore, katere podeljuje dežela po uimah ali sploh po elementarnih nezgodah prizadetim osebam in občinam. Te vrste stroškov le redkokatero leto ni, marsikatero leto pa znašajo velike vsote. L. 1890. so znašali nad 70.000 gld., sicer pa znašajo na leto najmanj po 5000 gld. do 7000 gld. Od drugih stroškov v dobrodelne namene naj omenimo še podpore dijaškemu bolniškemu društvu in podpore raznim drugim dobrodelnim društvom, ki jih dovoljuje deželni zbor vsako leto.

Potrebščino za dobrodelne naprave, oziroma za javno skrbstvo bi bilo prištevatil glede na to, da obsega po zgoraj navedenem izvečine le prostovoljne izdatke, pravzaprav k nestalnim stroškom; vendar pa je smatrati za stalno potrebščino tisti del, ki se redno ponavlja od leta do leta.

Vsa potrebščina za dobrodelne naprave, oziroma za javno skrbstvo, izvzemši potrebščino blazničnega, porodnišničnega in najdenškega zaklada, je znašala prva leta deželnega zastopstva (v letu 1860. do 1870.) približno po 8000 gld. do 10.000 gld. na leto; l. 1880. je znašala 17.154 gld. 10¹/₂ kr., l. 1890. 77.092 gld. 05 kr. in l. 1898. 11.424 gld. 65 kr. (Dalje prih.)

Kapital in obresti.

Narodnogospodarska študija.

Spisal Vekoslav Kukovec.

(Dalje.)

Ako opazujemo razne panoge gospodarske produkcije, uvidimo takoj, da razni producenti ob pridelovanju enakih pridelkov volijo različno dolge produktivne ovinke. Učenjaki v tem primeru govore o bolj ali manj stopnjevanem kapitalizmu in o različnih stopnjah kapitalizma. Kaj stopnjevanje kapitalizma pomeni, naj nam razjasni zopet konkreten primer. Drva za kurjavo n. pr. pridobivamo lahko pred vsem brez uporabe kakega kapitala; v ta namen lomimo z dreves s prosto roko šibke veje in suhljad.

Preidemo pa h kapitalistnemu pridobivanju drv, če izdelamo, čeprav morebiti še precej okorno sekuro iz kamena in ji damo kakršenkoli ročaj. Imenujmo produkcijo drv s pomočjo take sekire prvo stopnjo kapitalizma. Ako pa izdelamo lep, gladek ročaj in sekuro pridno brusimo ter ji damo na ta način znatno večjo ostrino, tedaj smo ovinek, ki nas v produkciji vede k cilju, podaljšali, in učenjaki bi rekli, da smo dosegli višjo stopnjo kapitalizma. Na še višjo stopnjo bi se povzpeli, če bi rabili železno sekuro; produktivski ovinek bi se podaljšal, ker bi za izgotovitev železne sekire potrebovali več priprav in časa nego za izgotovitev priprostejše iz kamena. Ako iz železa pridelamo s pomočjo raznih primernih priprav jeklo in iz jekla izdelamo jekleno sekuro, tedaj se je ovinek produkcije drv zopet podaljšal in zopet smo kapitalizem stopnjevali. Iznajdbe v raznih produktivskih strokah so le izumitve uspešnejših ovinkov na produktivski poti, stopnjevanja kapitalizma. Čim dalje napredujejo narodi v kulturi, na tem višje stopnje kapitalizma se povzpenjajo v raznih produktivskih panogah.

A kakšen uspeh ima stopnjevanje kapitalizma? Drvar z železno sekuro pridelal v sicer enakih razmerah brezdvomno večjo množino drv nego drvar s kamenito sekuro. Z lokom in pšico se dobi gotovo več zverjadi nego s kijem, s puško in smodnikom pa še več nego z lokom in pšico. Z mlatilnico dosežemo v isti dobi in splošno večji uspeh, nego če mlatimo s cepcem, s šivalnim strojem večji nego s samo iglo in nitjo. Ozrmo se na katero produktivsko panogo koli, s stopnjevanjem kapitalizma se večja izdatnost produkcije. Ne moremo sicer trditi, da dvakrat, trikrat in štirikrat tako silna kapitalistna produkcija pomeni dvakrat, trikrat in štirikrat večjo izdatnost, toliko nas pa uči izkušnja, da vsako stopnjevanje kapitalizma proizvaja pomnoženje produktivskih pridelkov, čeprav navadno le v pojemajočem razmerju.

Premotriti nam je nadalje važno vprašanje o tvorbi kapitala, katero rešujejo narodni gospodarji v različnem zmyslu. Dočim Smith, Mill, Roscher in Walker dokazujejo, da le varčno gospodarstvo tvori kapital, nasprotujejo temu nazoru zlasti socijalisti Landerdale, Rodbertus, Lassale in Marx ter trdijo, da kapital tvori le produktivno delo. Dandanes vlada pa tretje mnenje, da je oboje, varčevanje in produktivno delovanje, za tvorbo kapitala kakor v zasebnem tako v narodnem gospodarstvu neizogibno potrebno. Razjasnimo si tudi to s pomočjo konkretnih primerov.

Preočimo si v ta namen najprej kot zasebnega gospodarja moža samotarja, ki se mora ves dan, recimo, deset delovnih ur, truditi, da si popolnoma brez kapitala nabavi divjega sadja, korenin in drugega živeža. Kako naj se ta mož povzpe h kapitalistni izdatnejši produkciji in kako si naj pridobi v to potrebni kapital? Če je divjega sadja tako malo najti, da ga v celi delovni dobi more nabrati baš toliko, da se za silo nasiti, tedaj seveda vobče niti ne more misliti na izdelavo kakega kapitala, recimo loka in pšice. Šele

tedaj, ako v devetih urah lahko nabere dovolj hrane za celi dan, tedaj more začeti varčevati in hrano, kar je nabavi še v deseti dnevni uri, dejati na stran za poznejše čase. Ali pa na ta način že tvori kapital? Očividno je, da s samim varčevanjem, ako namreč nakopiči še toliko živil, nikakor še ne ustvarja kapitala. Toda, ako je privarčeval živeža za tri dni, porablja lahko sledeče tri dni vse svoje delovne produktivne sile v izgotovitev loka in pšice. Na ta način si je ustvaril kapital — pogoj izdatnejše dobave živil. V ustvaritev kapitala je bilo torej treba varčevati in produktivno delati. Ali pa tvorba kapitala sme na tej stopnji že ponehati? Pomislimo, kaj bi se zgodilo, ako bi naš samotar, ki si z lokom in pšico že v petih urah lahko nabavi hrane za celi dan, vkljub temu po deset ur na dan streljal divjačino in potratno živeč ves plen tudi sproti použil. Morebiti bi jedva poteklo nadaljnih trideset dni in lok in pšica bi postala za lov popolnoma nerabna. Ali bi samotar mogel šele sedaj začeti izdelovati nov lok, za katerega dogotovitev potrebuje tri dni? Očitno je, da tega ne more, ker nima ob čem živeti. Njegova neizogibna usoda je ta, da si zopet bedno brez kapitala nabavlja svoj vsakdanji živež. Toda, če je imel količkaj gospodarskega zmisla, je lahko zabranil to nezgodo. Ko je bil lok še prav dobro uporaben, se je lovec lahko zadovoljil z onim živežem, kar si ga je nabavil v devetih dnevni urah, ostalo deseto uro je pa vsak dan mogel posvetiti izdelovanju novega loka. Na ta način si omogoči še za naprej izdatnejšo kapitalistno pridobivanje vsakdanjega živeža, s katerim vkljub varčevanju še mnogo popolneje zadovolji svoje potrebščine nego v prejšnji brezkapitalni dobi. Ohrani terej stalno ravnovesje v svojem kapitalistnem gospodarstvu. Toda, ako je lov z lokom tako izdaten, da lovec že s plenom šestih dnevni ur popolnoma zadovolji svoj glad, ali ravna modro, če je devet ur na dan na lovu in ves plen, čeravno bi ne bilo treba, sproti použije? Veliko pametneje vsekakor ravna, ako še nekaj delovnih sil porabi v izdelavo novega kapitala, s katerega uporabo postane produkcija še izdatnejša in zadovoljitev potrebščin tem popolnejša. Tako pameten gospodar pospešuje tvorbo kapitala v zasebnem gospodarstvu.

Poglejmo, ali o tvorbi kapitala v narodnem gospodarstvu vladajo drugačna pravila. Vzemimo kulturno razvit narod, ki na primer razpolaga v produkcijskem letu 1900. z 10 milijoni delavskih sil. 4 milijoni delavcev pridelujejo iz polovično dogotovljenih vmesnih produktov, n. pr. iz žita in moke, iz ječmena in hmelja, iz platna in sukna itd. v letu 1900. v tovarnah in delavnicah s stroji in orodjem užitne in uporabne imetke: kruh in pecivo, razna piva, poletna in zimska oblačila in dr. Nadaljni 3 milijoni pridelujejo v letu 1900. vmesne produkte oddaljene vrste. Pridelujejo žito in hmelj, tko platno in napravljajo sukno, zidajo tovarne in delavnice in izdelujejo orodje za peke, pivarje, krojače, šivilje itd. Ti vmesni pridelki pa na koncu leta 1900. še ne bodo užitni imetki, ampak morebiti

še po dveletni produkciji na koncu ali v teku leta 1901. 2 milijona delavcev izdelujeta drogove za hmeljno produkcijo, pridelujeta lan in volno za tkalce in suknarje, delata opeko in tešeta bruna za stavbarje in izdelujeta stroje in orodje za izdelovanje v produkciji potrebnih strojev in orodja. Tudi to so vmesni pridelki — seveda vmesni pridelki, ki so še bolj oddaljeni od gotovih užitnih in uporabnih imetkov. Ž njih pripomočjo se pridelajo morebiti še na koncu leta 1902. užitni imetki. Zadnji milijon delavcev prideluje slednjič vmesne pridelke, ki pripomorejo v produkciji morda šele leta 1903. k izgotovitvi užitnih imetkov. Ti delavci izkopavajo in talijo na primer železne in druge rude za izgotovitev orodja, dobavljajo premog za tovarne itd.

Ako bode ta narod leta 1901. iznova razpolagal, recimo z množino 11 milijonov delavskih sil, kako se bodo te sile razvrstile v produkciji? Najenostavnejše bi bilo, če bi vseh 11 milijonov pridelovalo kar naravnost užitne in uporabne imetke. Vsi bi lahko kruh in pecivo pekli, pivo varili in obleko šivali. Toda taka investicija produktivnih delavskih sil bi bila skrajno nepredvidna in škodljiva. Prvič bi užitnih imetkov nastalo preobilo in njih cena bi se globoko znižala, drugič bi pa leta 1902. ne bilo na razpolago za produkcijo užitnih imetkov vmesnih pridelkov: žita, ječmena, platna itd. in narod bi bil prepuščen bedi, ker bi bil brez kapitala. Tudi za leto 1893. itd. bi se ne pripravljali že zanaprej potrebni vmesni produkti. Ako hoče narod vzdržati v gospodarstvu potrebno ravnovesje tudi za bodočnost, mora svojih 11 milijonov delavskih sil primerno porazdeliti na pridelovanje končnih gotovih pridelkov, na pridelovanje vmesnih pridelkov najbližje vrste, na pridelovanje vmesnih pridelkov bolj oddaljene in najbolj oddaljene vrste. A ker vsak narod teži za napredkom, izkusil bo del delavskih sil, če razmere pripuščajo, odtegniti sedanosti in jih uporabiti v pomnožitev dosedanjega svojega kapitala. Vedno bolj in bolj rastoč kapitalizem obeta narodu vedno večjo obilnost produkcije in vedno bogatejšo in srečnejšo bodočnost. — Taka je torej s tvorbo kapitala in z ulogo kapitala kakor v zasebnem tako v narodnem gospodarstvu.

Kar smo dosedaj povedali, zadostuj kot pogoj, da v nadaljni razpravi sploh moremo podrobneje govoriti o našem glavnem vprašanju. Tu pa nam je pred vsem zasledovati, kaj se je v raznih dobah mislilo o obrestnem pojavu.

Že židovski zakonodavec Mojzes se je izrekel v svojih zakonih odločno zoper jemanje obresti. Obresti je smatral za oderuštvo in zato je strogo prepovedoval, da bi brat od brata, to je Žid od Žida sprejemal obresti. V Rimu so pa že prav dobro poznali navado jemati obresti, in Justinijan je to v svojih zakonih izrecno dovolil. Rimljani so obresti imenovali usurae, to je odškodnina, katero dolžnik upniku plača za rabo izposojenega kapitala. Veliki nasprotniki obresti so pa bili že cerkveni očetje in v poznejši dobi zlasti kanonisti. Tem možem nikakor ni bilo

jasno, kako naj bi se ujemale s krščansko pravičnostjo, da bi dolžnik upniku moral več vrniti, nego je prejel. Usurari so jim bile tatvina in goljufija in z gnusom so o njih govorili. Sklicevali so se na slovito mesto iz evangelista Lukeža: »mutuum date nihil inde sperantes«, »za izposojevanje denarja ničesar ne zahtevajte«. Odpor je bil tolikšen, da je papež Klement V. vsem posvetnim vladarjem pod kaznijo ekskomunikacije zabičal, naj izdado prepovedi zoper jemanje obresti, in še v 17. stoletju je prišla knjiga, v kateri je učenjak Molinaeus opravičeval obresti, na indeks.

Toda praksa je bila silnejša nego najstrožje prepovedi, in ni bilo take dobe, v kateri bi se obresti ne bile sprejemale. Upniki pač niso sprejemali »usur«, a obresti so sprejemali v vsakovrstnih drugih oblikah, v obliki nakupovanja rent, meničnih kupčij in zlasti v obliki takozvanega »interesse«, to je, ob izposodbi denarja si je dal upnik obljubiti »interesse«, namreč vsoto denarja za to, kolikor mu je bilo na tem, da svojega denarja ni sam uporabljal, ampak izposodil. Zastavnicam, montes pietatis imenovanim, in Židom je bilo sčasoma jemanje obresti izjemoma celo izrecno dovoljeno. Čim lepše se je gospodarsko življenje razvijalo, tem manj so se ljudstva ozirala na prepovedi zoper jemanje obresti, in zlasti bujno se razvijajoče Nizozemsko je že v 17. stoletju prepoved obresti kot razmeram neprimerno odpravilo popolnoma. Dandanes se obresti sprejemajo v vseh deželah sveta in z verskega stališča temu pojavu noben resen človek več ne nasprotuje. Sam rimski papež sprejema dandanes obresti od svojega kapitala. (Dalje prih.)

Raznoterosti.

Obratna štetev. Najvažnejši pogoj uspešne gospodarske in socialnopolitične zakonodaje je zlasti dandanes, ko je pridobitno življenje tako komplicirano, natančno poznavanje gospodarskih naredb in pridobitnih odnošajev. Zato so poizvedbe, ki naj podado zanesljivih podatkov o razmerah v poslovnih gospodarskih krogih, neprecenljive važnosti. Pri nas v Avstriji sicer nismo brez statističnih dat za vpogled v gospodarsko gibanje, ali vendar so vse poizvedbe, ki so se doslej vršile, le nekaki odlomki; vršila so se pač ponovno statistična poizvedovanja, zlasti od strani trgovskih zbornic, ali vsem tem nedostaje enotnosti in popolnosti, kajti te ovedbe so se vršile le omejeno, in sicer so se utesnile ali na posamezne kronovine ali pa le na poedine pridobitne stroke. Tako pa smo v primeri z drugimi velikimi državami zaostali, kajti drugod, tako na Nemškem in v Franciji, so v zadnjih desetletjih imeli splošne obrtne štetve, oziroma popise obrtnih in kmetijskih obratov. Letos se pri nas zamujeno popravi in se po vzgledu drugih narodov izvrši tudi pri nas v Avstriji prihodnji mesec popis vseh obrtnih in kmetijskih obratov po določilih zakona z dne 18. januarja 1902. l., drž. zak. št. 21, in pa ministrskega ukaza z dne 25. marca t. l., drž. zak. št. 56. Ta splošni popis obrtnih in kmetijskih obratov bi se bil po prvotnem načrtu imel izvršiti že spomladi preteklega leta, neposredno v zvezi z ljudskim štetjem 1900. l., ker pa so se dotične obravnave v državnem zboru tako zavlekle, da ni bilo mogoče lansko spomlad, oziroma poletje izvesti popisa, se je odgodila izvršitev popisa na

tekoče leto. Po določbi više navedenih zakonov je izvršiti popis po stanju z dne 3. junija 1902. l., to se pravi, obrate bo popisati kot take, kakršni bodo dne 3. junija 1902. l., ne glede na izpremembe, ki se morda pojavijo med popisovanjem. V izvršitev obratnega popisa se razdele politični okraji v popisna okrožja (Zählrayons), ki so po pretežnem številu obrtnih ali kmetijskih obratov ali pretežno obrtna in pretežno kmetijska popisna okrožja. V pretežno obrtnih popisnih okrožjih morejo trgovske zbornice prevzeti popisovanje, sicer pa je izvršitev popisa stvar okrajnih glavarstev. Za posamezna popisna okrožja se imenuje eden ali več popisovalnih komisarjev, katere nadzirajo revizorji. Popisovanje se bo vršilo po prikladnosti krajev ali od hiše do hiše ali pa komisijsko, to se pravi tako, da komisar povabi prizadete stranke v občinsko pisarno. Tudi je dovoljeno, da se dostavijo strankam potrebni obrazci v lastno izpolnitev. Pri popisu obrtnih in kmetijskih obratov bo popisati vse obrtne obrate, tako vse trgovinske, industrijske, rudarske, rokodelske, stavbne obrate brez ozira na to, ali se plačuje od njih kaj davka ali ne, in brez ozira na to, ali imajo oblastveno dovoljenje ali ne; nadalje bo popisati vse kmetijske obrate brez razlike njih obsežnosti, končno vse delavce na domu (Heimarbeiter), pri teh je misliti zlasti na domačo industrijo (sitarstvo, lončarstvo itd.) in pa na take osebe, ki izdelujejo obrtne izdelke na lastnem domu, pa za tuj račun. Uporabljali se bodo sledeči obrazci: obratne pole (Betriebsbogen) za obrtna, industrijska in trgovinska podjetja, pole o kmetijstvu (Landwirtschaftsbogen) za imetnike in zakupnike kmetijskih obratov ter listi za delavce na domu. Popis se prične, kakor rečeno, dne 3. junija 1902. l. in ga je dovršiti v teku treh tednov. Popisovalni komisarji, vršeč svoj posel, ne smejo popraševati po premoženju in dohodninskih razmerah. Zakon o obratnem popisu izrecno poudarja, da se napovedi, ki so se podale ob popisovanju, ne smejo porabljati za namene davčne uprave. Kdor bi se popisu odtegnil ali namenoma krivo izpovedal, kaznuje se z globo do 50 kron.

Bližnja obratna štetev je največje važnosti za spoznavanje naših pridobitnih razmer in naprav; ako se uspešno izvrši, poda date, ki nudijo edino zanesljivo podlago za velike in dalekosežne gospodarske reforme. Zategadelj je želeli, da so prizadeti sloji napram popisovalnim organom zaupljivi in uslužni, kajti le tako jim je mogoče izvesti z uspehom tako veliko in težavno nalogo. Zaupljivost in odkritost od strani interesiranih državljanov pa je tem umestnejša, ker se jim ni bati, da se napovedi porabijo za namene finančne uprave.

*

Trgovska in obrtniška zbornica za Kranjsko ima danes ob 1/3 popoldne v mestni dvorani svojo ustanovno sejo. Kot pooblaščenec c. kr. trgovskega ministrstva jo otvori gosp. c. kr. dvorni svetnik dr. Rajnhold Rüling pl. Rüdigen. Na dnevnem redu je volitev predsednika, podpredsednika, provizornega predsednika, treh računskih preglednikov in določitev ter volitev odsekov.

*

Dolenjski železnici sta imeli, kolikor je doslej znano, v l. 1901. prebitok. To znači, da je bil tolikšen promet kakor l. 1900., ko je znašal čisti dobiček po pokritju potrebščine za obrestovanje in amortiziranje prioritetnih obilicij 26.476 K 53 h. Vršbeni račun za l. 1901. sicer še ni gotov, toda po proračunu c. kr. ravnateljstva državnih železnic za čas od 1. decembra 1901. l. do 31. maja 1902. l. je soditi, da je račun za l. 1901. dokaj ugoden. Dotični proračun kaže namreč vršbenega prebitka 279.000 K in je s tem popolnoma pokrita potrebščina za kupone prioritetnih obveznic, ki zapadejo dne 1. junija 1902. l. Ta potrebščina znaša 234.000 K. Deželi Kranjski, ki je, kakor znano, garantinja glede obrestovanja prioritetnih obveznic, ne bo torej plačati garancijskega prispevka, ki bi ga sicer plačati morala, ako bi bil uspeh l. 1901. neugoden, oziroma ako bi bil vršbeni presežek za čas od 1. decembra 1901. l. do 31. maja 1902. l. manjši, nego znaša potrebščina za realiziranje kuponov. Garancijskih prispevkov pa je plačala dežela Kranjska doslej že 374.580 K 38 h, in sicer: za 1896. l. 54.853 K 54 h, za 1897. l.

92.250 K 58 h, za 1898. l. 183.515 K 43 h in za 1899. l. 43.960 K 83 h. Na račun teh plačanih prispevkov je bil vrnjen deželi Kranjski v l. 1901. znesek 37 K 28 h, plačane pa so ji bile v tem letu iz presežkov l. 1900. tudi 4% obresti od vsote prispevkov do konec l. 1900. v znesku 26.439 K 25 h. Kakor torej vse kaže, ne bo deželi Kranjski plačevati odslej daljnih prispevkov za Dolenjski železnici, nego se ji celo povrnejo dosednji prispevki z obrestmi vred.

*

Društvo za odškodovanje industrijalcev ob stavkah je ustanovila na podlagi vzajemnosti »Zveza avstrijskih industrijalcev«. Namen tega zavarovalnega društva je, zavarovati svoje člane (imetnike ali najemnike tovarov ali industrijskih in obrtnih podjetij) zoper škodo, ki bi nastala v njih obratih vsled stavk, katerih niso sami zakrivili. O tem, ali je podjetnik sam zakrivil stavko, ali če je nastala brez njegove krivde, odločuje društvo na temelju poizvedb na mestu stavke, oziroma s posebno izjavo v teku osmih dni po sklepu poizvedb. Premije se določijo po zadnji, delavski zavarovalnici zoper nezgode izkazani vsoti letnih mezd, oziroma plač, ki so se izplačale uradnikom. Premije se določijo s štirimi tisočinkami omenjene vsote mezd, oziroma plač in jih je celoletno plačati naprej. Odškodnina se določi po izkazih mezd, oziroma plač zadnjih štirih tednov pred pričetkom stavke. Odškoduje se za en dan stavke s 50 odstotki na tej podlagi izračunjene dnevne vsote mezd ali plač stavkajočih ali k brezdelju primoranih delavcev, kakor tudi uradnikov zavarovanega podjetja. Kot k brezdelju primorani delavci, oziroma uradniki se smatrajo oni, ki se vsled stavke ne morejo porabljeni za delo niti v njih dosedanjih obratnih oddelkih niti v drugih oddelkih obrata. Dnevna vsota mezd in plač onih delavcev in uradnikov, ki se opuste med stavko, se mora odšteti od prej omenjene vsote mezd ali plač, ki velja za podlago odškodnine. Najdaljša doba stavke, za katero se plača odškodnina, je določena na tri mesece. Če se v enem računskem letu primeri več stavk, se plača odškodnina najdalje za šest mesecev. Društvo ima svoj sedež na Dunaju, njegov delokrog se razteza teritorialno na vse kraljevine in dežele, ki so zastopane v državnem zboru. Društvo začne poslovati, kadar prihlasi 250 udov svoj pristop z letno delavski zavarovalnici zoper nezgode lansko leto izkazano vsoto mezd v višini 25 milijonov kron.

*

Semenj za volno. Trgovska in obrtniška zbornica v Miskolczu naznanja trgovski in obrtniški zbornici v Ljubljani, da se bo letošnji semenj za volno vršil v Miskolczu dne 18. junija t. l.

*

Cena bencina za motorje. Trgovski in obrtniški zbornici v Ljubljani se je naznanilo, da je c. kr. trgovsko ministrstvo vsled pritožb interesentov glede cen bencina za motorje stopilo v dogovor s dotičnimi petrolejskimi rafinerijami. Razprave o tem še niso končane, vendar pa se je — pridržujoč si končno rešitev tega vprašanja — za zdaj doseglo, da bodo delniška družba tržaška rafinerije za mineralno olje, potem gališka karpatska petrolejska delniška družba v Mariampolu in delniška družba za petrolejsko industrijo »Schodnica« v Dziedicu dajale bencin za manjše delavske motorje po 16 K za 100 kg na Dunaju. Ta dogovor velja najprej za naslednje 3 mesece od 25. aprila t. l. dalje. O končnem izidu razprave bomo poročali.

Izpremembe v trgovinskih in združnih registrih na Kranjskem.

(Od 1. aprila do 1. maja 1902.)

Pri c. kr. deželnem kot trgovinskem sodišču v Ljubljani so se izvršile naslednje izpremembe:

A. V trgovinskem registru:

1. Pri tvrdki: »Julius Stare, Bierbrauerei in Mannsburg« se je prokura podelila Ivanu Koschuhu v Mengišu.

2. Pri tvrdki: »F. Terdina, Spezerei- und Farbwarengeschäft in Laibach« je vstopil Franc Terdina jun. v Ljubljani. Zategadelj je javna trgovska družba počenši s 24. aprilom 1902. Tvrdko zastopati imata pravico: Franc Terdina sen. in Franc Terdina jun., in sicer vsak zase.

B. V združni register sta se vpisali:

1. Hranilnica in posojilnica na Gori, registrovana zadruga z neomejeno zavezo.

2. Hranilnica in posojilnica na Vojskem, registrovana zadruga z neomejeno zavezo.

Tržno poročilo in tržne cene.

Pšenica vkljub naporu borzijancev ne more kvišku in nagiblje raje navzdol; le s trudom se še obdrži na sedanji višini. Vzrok temu so dobra poročila o letini. Zgodi se sicer, da pride iz tega ali onega kraja nezadovoljujoče poročilo, ta pa niso toliko zanesljiva, da bi se jim mogla pripisovati kaka posebna važnost; kajti sodeč po rasti naših krajev, se slabim poročilom iz daljne tujine težko verjame, posebno, ker se je že često izkazalo, da so slična poročila čisto izmišljena. Evropska poročila so sicer tudi neenaka. Čujejo se glasovi, da sedanji dolgotrajni dež ni bil ravno najboljši za polje, ker je v nekaterih krajih, pomešan s snegom, provzročil škodo. Vobče pa se je nadejati dobre letine, ako kaj hujšega ne pride, in to je vzrok, da se cena ne more dvigniti. Dvignila bi jo edina boljša kupčija z moko.

Koruza se tudi noče povzpeti, dasi je naše mnenje, da mora postati tendenca trdnejša; kajti faktum je, da morajo zaloge kmalu znatno pasti; do žetve je pa še daleč.

Moki pa se godi najslabše. Blaga iz primeroma drage pšenice je še danes v ozbilju tu — konsum pa vidno pojema. Mlini so že preobloženi ter se trudijo že pod izgubo blago spraviti v denar. Slab konsum provzroča, da cene padajo, in ker je konsum slab, je tudi povpraševanje po pšenici malenkostno, in to je za pšenico glavni moment, da sedanjo ceno komaj vzdržuje, dočim bi se v nasprotnem slučaju cene takoj zboljšale.

Žitne cene na Dunaju za 50 kil.

Pšenica 76 kil za prompt maj-junij	K 8.78
» » » » jesen	» 7.95
rž za spomlad maj-junij	» 7.33
» » jesen	» 6.91
koruza za maj-junij	» 5.21
» » julij-avgust	» 5.29
» » september-oktober	» 5.44
oves za maj-junij	» 7.34
» » jesen	» 6.06

Žitne cene v Budim-Pešti za 50 kil.

Pšenica 76 kil za prompt	K 8.80
» » » » maj	» 8.54
» » » » junij	» 8.43
» » » » oktober	» 7.73
rž za maj	» 7.10
» » oktober	» 6.55
koruza za prompt	» 4.93
» » maj	» 4.94
» » julij	» 4.98
» » avgust	» 5.04
oves za maj	K 6.95
» » oktober	» 5.73

Žitne cene v Sisku za 50 kil.

Pšenica	K —.—
bosenski oves	» 7.10
sremski oves	» 7.50
činkvantin	K 6.35—6.45
koruza	» 5.20—5.25

Za nekatere kraje kaže kupiti koruzo in činkvantin kakor sploh drugo žito v Barču, ker uživajo vzlic višjim cenam, nego so v Sisku, ugodnejše železniške tarife.

Cene mlevskim pridelkom.

Vinko Majdič v Kranju.

0	1	2	3	4	5	6	6 ¹ / ₂	7	7 ¹ / ₂	8
29.80,	29.20,	28.20,	27.—,	25.60,	24.30,	23.60,	23.20,	22.50,	18.70,	11.30

Otrobi

debeli drobni

10.80, 9.40.

Cene za 100 kg, postavljeno v Kranj.

Peter Majdič v Celju.

0	1	2	3	4	5	6	6 ¹ / ₂	7	7B
29.80,	29.20,	28.80,	28.—,	27.20,	26.20,	25.20,	24.—,	22.50,	—.—

Otrobi

debeli drobni

10.80 —.—

Cene za 100 kg, postavljeno v Celje.

Cene kolonijalnemu in drugemu blagu.

Sladkor, raffinade 1 ^a	K 87.50—88.—
sladkor rezani 1 ^a	» 89.50—90.—

za 100 kil, postavljeno v Ljubljano.

Petrolej gališki Standart White	K 32.—33 ¹ / ₂
» pravi ruski	» 34.—34 ¹ / ₂
za 100 kil s sodom vred, postavljeno v Ljubljano, za cel vagon.	
Kava Santos Superior	K 46.—
» Good Average	» 40.—
» Regular	» 39.—
» iz Zah. Indije po kvaliteti do	» 145.—
» Guatemala do	» 128.—
» Portorico do	» 90.—
» Rio Lavé do	» 75.—
» Java rumena do	» 120.—

za 50 kil, postavljeno v Trst.

Ažija za mesec april 19¹/₂ v zlatu.

Riž Rangoon	K 19.— do 29.—
» Bassein	» 20.— » 29.—
» Moulmein	» 20.— » 32.—
Riž Arracan	» 19.— » 26.—
» Japan	» 37.— » 38.—
» Glacé laški	» 43.— » 44.—

za 100 kil, postavljeno v Trst.

Slive bosenske, uzančne	K —.— do —.—
» » po 125 komadov	» 30.— » —.—
» » » 115 »	» 32.— » —.—
» » » 95 »	» 40.— » —.—
» » » 80 »	» 46.— » —.—

za 100 kil, postavljeno v Ljubljano.

Svinjska mast	K 60.50 do 62.—
Slanina štiridelna	» 46.50 » 47.—

za 50 kg, postavljeno v Budim-Pešto.

Jedilno olje, laško K 84.— do 86.— za 100 kil — franko sod — postavljeno v Trst.

Ripsovo olje 79K do 80.— za 100 kil, postavljeno v Ljubljano.

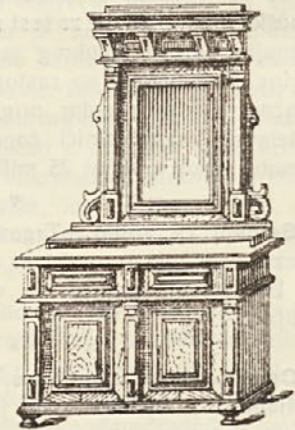
Mizarska zadruga

v Št. Vidu pri Ljubljani

se priporoča slavnemu občinstvu v naročitev

raznovrstne
temne in likane
sobne
oprave

iz suhega lesa, solidno izgotovljene po lastnih in predloženih vzorcih.



V prav obilno naročitev se priporoča

Josip Arhar, načelnik.

„Ljubljanska
kreditna banka“
v Ljubljani
Špitalske ulice št. 2.

Nakup in prodaja
vseh vrst rent,
državnih papirjev,
zastavnih pisem,
srečk, novcev, valut
itd. po najkulantnejših pogojih.

Posojila
na vrednostne
papirje proti nizkim
obrestim.
Zavarovanje proti
kurzni izgubi.
Promese
k vsem žrebanjem.

Sprejemanje
denarnih vlog na vložne
knjižice, na tekoči
račun in na girokonto s
4% obrestovanjem od
dne vloge do dne vzdiga.
Ekskompt menic
najkulantneje.
Borzna naročila.

Engelbert Franchetti

v Ljubljani na Jurčičevem trgu št. 3
priporoča



svojo elegantno in higijensko urejeno
brivnico.

Za dobro in točno postrežbo je v vsakem
oziru najbolje skrbljeno.

J. LOZAR

v Ljubljani
na Mestnem trgu št. 7

priporoča svojo

bogato zalogo turistovskih
srajc, turistovskih, kolesarskih
in lovskih dokolenic, lovskih
volnenih jopičev, zimskih in
letnih nogavic, zavratnic itd.
Fino moško perilo in spodnja
obleka.

Trgovsko obvestilo.

P. n. gg. trgovcem in kupujočemu občinstvu naznanjam, da sem s 1. majem t. l.
prevzel

trgovino z norimberškim blagom

od gospoda

Avgusta Auerja

na Starem trgu št. 5 v Ljubljani

in jo bodem vodil tudi za naprej v sedanjem obsegu.

Potrudil se bodem, da ohranim zaupanje v to znano tvrdko s solidno in ceno postrežbo,
in prosim p. n. gg. trgovce in slavno občinstvo, da tudi meni ohrani dosedanje zaupanje.

Beležim z velespoštovanjem

Avgust Auerjev naslednik

J. Korenčan.

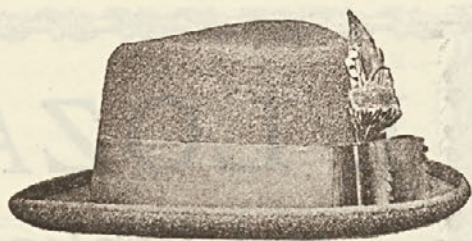
Klobuke

najnovejše * *

* * * fačone

priporoča

najcenejše



Blaž Jesenko v Ljubljani.

Novo!

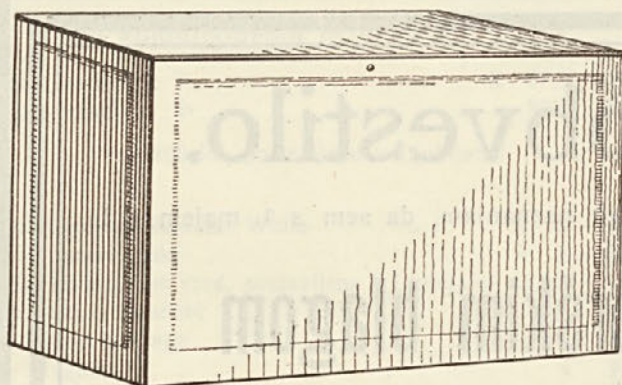
Patentirani sklopni poštni kartoni.

Doslej nedoseženi!

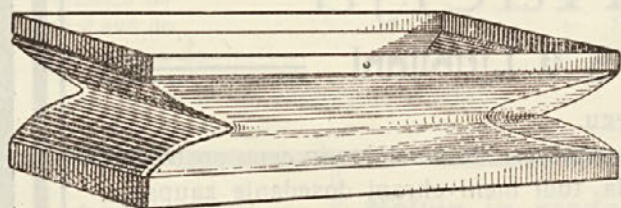
Tovarna patentiranih sklopnih kartonaž.

Josip Petrič

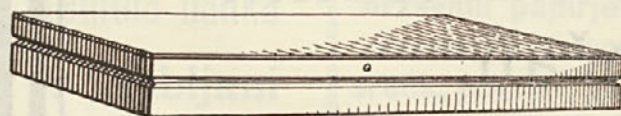
LJUBLJANA.



Karton v rabi.



Napol sklopljen karton.



Popolnoma sklopljen karton.

(80% prihranjenega prostora.)

Trgovina s specerijskim in deli-
katesnim blagom.

Zaloga raznovrstne pijače:
šampanjca, konjaka, vina, ruma,
likerja i. t. d.

* * Vinarna. * *

Kham & Murnik

Ljubljana.



Solnčnike

v največji izberi po naj-
zmernejših cenah

priporoča

L. Mikusch

Ljubljana, Mestni trg 15.

Slovenci,

zahtevajte povsod

vžigalice

sv. Cirila in Metoda!

Zaloga pri tvrdki

Ivan Perdan

v Ljubljani.

Aug. Agnola
Ljubljana
Dunajska cesta 13.
Velika zaloga
stekla
porcelana svetilk
zrcal i. t. d.
!!! Najnižje cene!!!

Mizarska zadruga
v Solkanu pri Gorici na Primorskem
naznanja slavnemu občinstvu, gospodom trgovcem
in založnikom pohištva, da ima
veliko zalogo
izgotovljenega pohištva
vseh slogov
v Solkanu pri Gorici na Primorskem.
Naznanjamo, da smo prevzeli dosedanje
trgovino pohištva trdke Ant. Cernigoja v Trstu,
Via Piazza vecchia šte. 1, katero bomo vodili
pod enakim imenom. Česar ni v zalogi, se izvrši
točno po naročilu v najkrajšem času.
— Cene zmerne. —
Delo je lično ter dobro osušeno.

Adolf Hauptmann
v Ljubljani
na Sv. Petra cesti 41.
Tovarna
oljnatih barv, firneža, laka
in kleja.
Zaloga slikarskih in pleskarskih
predmetov.

Reelne cene.

Klobuke
cilindre
čepice in slamnike
v najnovejših faconah in v veliki
izberi
priporoča
Ivan Soklič
Klobuk za dečke od 70 kr. do gl. 2'50.
Klobuk za gospode od gl. 1'50 do 5'.
Postaja elektr. železnice.

Pod trančo št. 2.
Solidno blago.

Stari trg št. 21. Glavni trg št. 6.
Pekarija in slaščičarna
Jakob Zalaznik.
Prodaja moke
in raznovrstnih živil.
Prodaja drv in oglja.
Stari trg št. 32.

P. n.
Vljudno naznanjam velecenjenim trgovcem in kramarjem ter sl. občinstvu, da imam v priličnejše kupovanje
tovarniško zalogo vseh izdelkov svoje tovarne pletenin in tkanin
v Ljubljani, v Šelenburgovih ulicah št. 3,
in se najtopleje priporočam za mnogobrojen obisk.
Z velespoštovanjem **Dragotin Hribar.**

Vinko Majdič

lastnik valjičnega mlina v Kranju.
Priznано najboljši mlinski izdelki,
zlasti izborna pšenična moka.

Franc Čuden

priporoča

svojo bogato zalogo pravih švicarskih
ur, srebrnine in
zlatnine,



dalje kolesa

„Styria“,

francoske „Peugeot“ in druge v to
stroko spadajoče predmete.

— Ceniki zastoj in poštnine prosti. —

Najboljše makarone in rezance

(nudeljne)

iz zajamčeno finega pšeničnega zdroba z
dodatkom svežih jajc

izdeluje

tovarna testenin

Ed. Zelenka

Ljubljana.

Poštna hranilnica ček št. 849.086.

Telefon št. 135.

Glavna slovenska hranilnica in posojilnica

registrovana zadruga z neomejeno zavezo
sprejema in izplačuje hranilne vloge in jih

Uradne ure od 8.—12.
dopoldne in od 3.—6.
popoldne.

Hranilnične knjižice se
sprejemajo kot
gotovina, ne da bi se
obrestovanje pre-
trgalo.



obrestuje po $4\frac{1}{2}\%$

od dne vložitve do dne vzdiga

brez odbitka in odpovedi.

Pisarna: na Kongresnem trgu 14,
v Souvanovi hiši.

Dr. M. Hudnik, predsednik.