

slovenski čebelar



VSEBINA

Ivan Krajnc: Čebelarjeva opravila v juliju	271	Julij Mayer: Osemenjevanje mladih matic	244
Ing. Ludvik Klun: Kako čebelarijo v Avstriji	219	IZKUSNJE IN PREIZKUSNJE NAŠIH ČEBELARJEV	
Prof. Edi Senegačnik: Poskrbimo za red na naših čebeljih pasiščih	222	Rudolf Ferlež: Še o nakladnem panju	245
Ing. Franc. Sivic: Izkoristimo gozdno medenje	225	Ivan Krajnc: Kako ugotovim rojilno razpoloženje brez pregleda družine	246
Ludvik Kosi: Murve:	226	Uredniku Menceju v priznanje in zahvalo	247
Živko M. Stanisavljevič: Uporaba benzaldehida v sodobnem čebelarstvu	227	Nekaj pojasnil o reorganizaciji, da bi jo lažje razumeli in hitreje izvajali	249
Dr. Leon Kocjan: Bacillus paratyphi nekoč, danes povzročitelj salmoneloze čebel	230	OSMRTNICE	
Tudi na področju ponudbe LR panjev napredek	232	BILTEN MEDEX exp.-imp. — d.e. kooperacija	
Dr. Miroslav Peroutka: Zdravljenje nosečih matic (prevod)	237	Spet zlato za medexove proizvode šest zlatih kolajn v Novem Sadu	233
Prof. Janez Mihelič: Tečaj za vzrejo in odbiro je uspel	239	Prof. dr. Miha Likar: Melbrosin in mikrobi — Medex Apikompleks	234
IZ POPOTNE TORBE MLADIH ČEBELARJEV		Delegatski sistem v DE kooperaciji	235
Ing. Ludvik Klun: Osnove čebelarjenja v nakladnih panjih	242	Pripombe prevzemalcev medu	236

List izhaja vsakega 1. v mesecu. Člani, ki plačujejo letno članarino 70,00 din, ga prejemaajo zastonj.

Izdaja ga Zveza čebelarskih društev za Slovenijo v Ljubljani, Cankarjeva c. 3/II.

Izdajateljski svet: Dušan Svára, predsednik; člani: Ludvik Klun, Franc Magajna, Martin Mencej, Janez Mihelič, Fani Osojnik, A. Marija Sedej, Jožko Stander in Janez Terlep.

Uredniški odbor: France Guna, inž. Ludvik Klun, Ivan Krajnc, Martin Mencej, inž. L. Podjavoršek, dr. Nežka Snoj in Jožko Stander.

Glavni urednik: Mihelič prof. Janez, odgovorni urednik: inž. L. Klun.

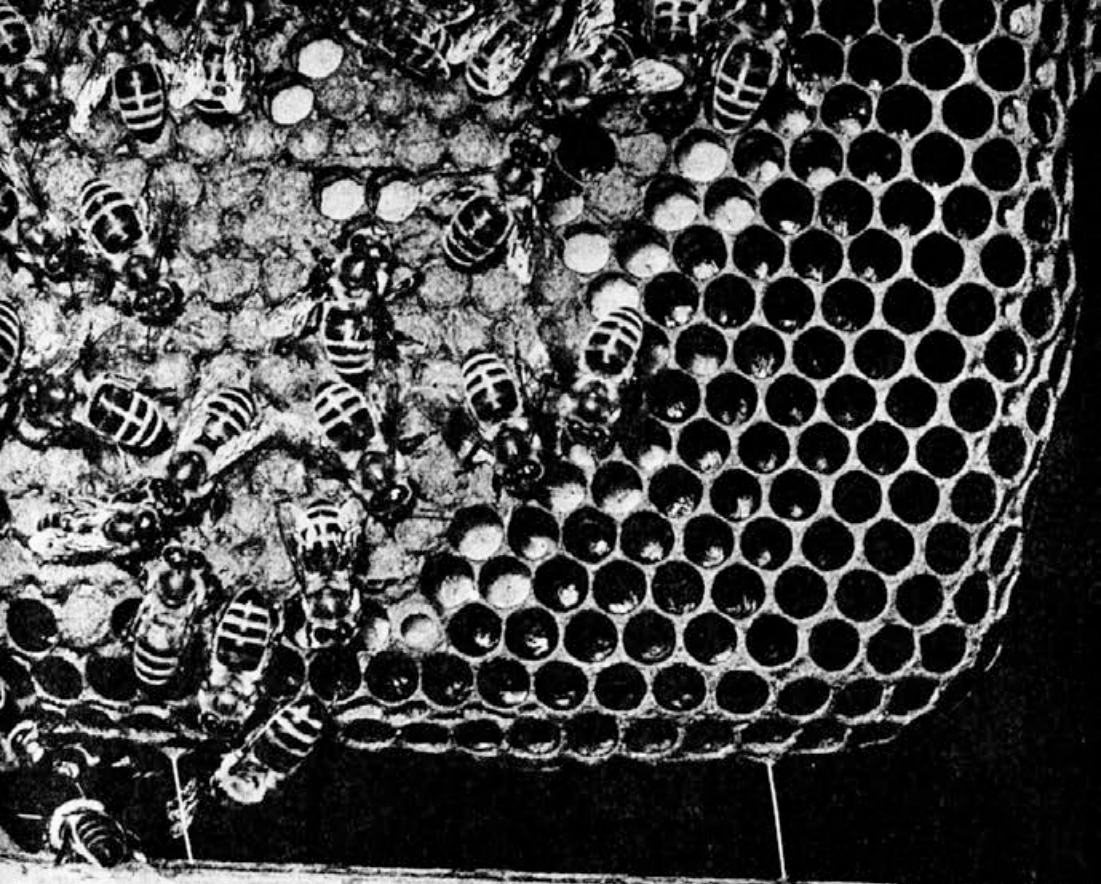
Odgovorni urednik Biltena — Medex — exp.-imp. Maks Gregorc.

Letna naročnina za nečlane 80,00 za tujino 100,00 din. Odpovedi med letom ne upoštevamo. Kdor plačuje naročnino v obrokih, se s prvim obrokom zaveže, da jo bo do konca leta v celoti poravnal. To velja tudi za naročnino. Št. žiro računa pri SDK v Ljubljani, Miklošičeva c.: 50101-678-48636. Telefon: 20-265.

Zunanja stran ovitka delo Vilija Kožarja.

Po mnenju republiškega sekretariata za prosveto in kulturo št. 421-1/74 je glasilo oproščeno temeljnega davka od prometa proizvodov.

Tiskala Tiskarna Ljubljana.



Spomladi vsaka čebela krajcar (ljudski pregovor)

ČEBELARJEVA OPRAVILA V JULIJU

IVAN KRAJNC

Spomladanski razvoj čebeljih družin je z junijem zaključen. Travniki so pokošeni in nastopa poletna vročina. Cel mesec imamo časa, da zraste otava. Če nastopi paša na hoji, ki kako leto trdovratno med tja do začetka jeseni, se čebelar odloči, da tja prepelje svoje čebele. Med obilno pašo na hoji čebele ne utegnejo nabirati obnožine. Redno tam oslabijo, zaradi delavnosti pa nabalralke kaj hitro obnemorejo in se ne

vrnejo v panje. Zaradi donosa so celice zalite z medom in matica ne more zalagati, zato si čebelar pomaga z večkratnim točenjem in prestavljanjem zalege postopno v medišča.

Julij je čas čebelarске žetve. Tako nas uči sodobno čebelarstvo. Torej moramo po travniški paši med iztočiti. Kako se toči, že vsi vemo, če pa imamo kakega začetnika, ki še tega ni poskušal, pa mu bo vsak čebelar rade volje

povedal, da ne sme zlagati čebel na kozico, ker se čebele napijejo medu in potem neusmiljeno pikajo, marveč naj pri ometanju jemlje satje kar iz medišč. Roji so danes za čebelarja velika nadloga, posebno pa še zakasneli v juliju, ker brez pomoči čebelarja nikoli ne preživijo do spomladi. Najbolje je, če take roje vrnemo nazaj panjem, ki so izrojili, in sicer jih vsadimo v medišče. Gornje žrelo pri tem odpremo in matično rešetko zapremo. Ko matica dobro zalega, obe družini združimo. Pri nakladnih panjih si pomagamo s pregradno desko.

Ko se dan prevesi, to je okrog Petra in Pavla, si čebelarji oddahnejo. Dnevi se krajšajo in čebelje paše kopnijo. V mediščih se redčijo čebele, doba rojem je v glavnem že za nami, vendar mora čebelar gledati, da mu čebele ne oslabiljo, zato je dolžan, da jih držljivo pita, če nima čebel na izdatni paši. Prevaževalci, pohitite! V višjih legah, kjer manj kosijo ali pa še niso pokosili, je na livadah obilo gorskega cvetja. Višje lege praviloma vedno dajo več nektarja kot pa nižinski svet. Tudi buče, smiljka, bela detelja in materina dušica dajejo v tem času ob ugodnem vremenu obilo paše čebelam. Sodobna obdelava polj in kemijska sredstva, ki se pri tem uporabljajo, nam je na žalost odvzelo mnogo medečih rastlin. Slednje izginjajo iz naših polj, čeravno so še pred nekaj leti hranile naše kmečko prebivalstvo.

Pridelovalci matičnega mlečka in cvetnega prahu bodo v tem mesecu končali svojo dejavnost in čebelje družine spravili v normalno stanje.

V brezpašni dobi čebelar ne sme držati predolgo odprtih panjev, ker s tem kaj lahko povzročijo ropanje. Če pride do ropanja, hrvaški čebelarji uspešno uporabljajo fenol. Fenol se raztopi v mlačni vodi 5—10%. S to raztopino se premažejo žrela vseh panjev v čebelnjaku. Zoprni duh po fenolu preprečuje čebelam izletanje iz panjev in ropanje

preneha. Ker fenol hitro izhlapeva, se mora postopek ponoviti večkrat na dan. Torej fenol prepreči ropanje le v začetku. Pri tihotapstvu ali obsežnejšem ropanju pa fenol le malo pomaga. Čebelar bi moral ropanje zdraviti do deset dni, kar pa dvomim, da ima kdo od nas toliko časa. Ker so vsi postopki pri močnem ropanju brez koristi, naj vsak v takem slučaju čebele prepelje ali pa naj napadeno družino uniči.

Še ena nevarnost nas ogroža v brezpašni dobi. In sicer huda gniloba. Od te bolezni strada navadno močna družina, ki v brezpašni dobi napada in stika okrog slabih družin, ki so bolne. Glavna čebelarjeva briga je, da bolezen pravočasno odkrije. Postopek odkrivanja in zdravljenja bolezni najdemo na mestih, ki sem jih že nekajkrat omenil v letošnjih navodilih.

Posebno pozornost moramo v tem času posvetiti sumljivim družinam; tj. družinam, ki še niso odgnale trotoev. Grbasta zalega je za tako družino seveda slabo znamenje; v takem panju so trotoevke že prevzele vso oblast. Z mlado matico bomo tako družino spet normalizirali. To delo bomo najboljše opravili, če dodamo taki družini rezervno družinico iz prašilčka. V AŽ jo vsadimo v medišče. Zgornje žrelo odpremo, matično rešetko prekrijemo s časopisnim papirjem, ki ga prebodemo na nekoliko mestih z navadnim žebljem, stare čebele pa ometemo predhodno iz medišča.

Slabotne družine moramo združiti, in sicer tako, da slabiča dodajamo močnejši družini z dobro, mlado matico. Kadar dodajamo zalego in čebele, moramo vedno v tuj panj sprašiti čebele, in sicer tako, da prislonimo dodajajoči sat na sat, ki je že na svojem mestu v panju, nato trkamo po satu s kakim lesenim predmetom in kadimo čebele. Takoj začnejo čebele šumeti in se prašiti v panj. Po nekaj trenutkih že korakajo kakor vojaki s svojega sata na drugi sat v panj. Pri takem delu ni

klanja ter je zato bolj humano in človeško. Neštetokrat sem opazil, da čebelarji dajejo čebele s panja v panj ne da bi jih v panj sprašili. Ko so čebele sprašene, damo še prazen sat z zalogo na svoje mesto v panj. Ko združujemo, je dobro, da družini predhodno napitamo. Za razmejitev družin vedno uporabimo časopisni papir, ki ohrani marsikatero življenje.

Ob točenjih ali pregledih, ko imamo satje na kozici, očistimo okvirje na spodnji in zgornji strani. Tudi zgornjo stran panja ostrgajmo! Na spodnji strani satja najdemo zadelavino s katero čebele pritrdijo satje na palčke in po več letih imamo tam cele hribčke, ki pri izvlačeni satov razburijo čebele. Na zgornji strani satov pa dobimo vosek, ki je tudi dragocen in ga ne zametujemo. Zato nam ob takih prilikah ne sme manjkati dveh posod; ene za

zadelovino, druga za vosek. Slab je gospodar, ki si ne zasluži vsakokrat, ko pregleduje svoje ljubljence, dobre dnevnice. Razen tega tako večkrat pregledamo, kakšno satovje imamo v plodiščih. Vse staro in grdo izdelano satje denimo v medišča ob strani tako, da jih bomo takrat, ko bomo prekuhaval satje, lahko takoj zavrgli.

Mnogi čebelarji po kostanjevi paši prepeljejo čebele v Liko. Vendar je to dejanje dvorezno. Lika je znana dežela z malo dežja in mnogo snega. Sam sem že vozil čebele iz Like na drugo pašo, čeravno tudi ta ni bila kaj prida, ali kaj sem hotel drugega, ko pa je v Liki bila taka suša, da se je drobila trava, čeravno je v začetku julija kazalo vse, da bo dobro. Primeri pa se, da katero leto nekateri točijo pred prihodom ostalih čebelarjev na jesensko reso ali žepek.



Julij je čas
čebelarske žetve

KAKO ČEBELARIJO V AVSTRIJI

INŽ. LUDVIK KLUN

Večino informacij, ki jih bomo podali o avstrijskem čebelarstvu, smo dobili ob lanskoletnem obisku v Avstriji, katerega so se udeležili na povabilo Avstrijsko-štajerske zveze čebelarjev predsednik ZČD Slovenije dr. Jože Be-

nigar, vodja odseka za zveze s tujino Valentin Benedičič in avtor-vodja tehničnega odseka. Ostale informacije smo dopolnili iz drugih virov.

V našem glasilu je že bilo objavljениh nekaj sestavkov o organizaciji,



Z obiska pri avstrijskih čebelarjih

zdravstvu, vzreji in odbiri ter o šolanju kadrov, manj je bilo napisanega o čebelarjenju, zato bomo slednjemu dali večji poudarek. V programu, ki so ga pripravili gostitelji, je namreč bilo poleg posvetovanja o problematiki čebelarstva (organizacija, tehnologija, čebelje bolezni in prevozi) tudi ogled čebelarške šole in največjega sodobnega čebelarstva v Avstriji.

Čebelarstvo je zanimivo predvsem zato, ker se nahaja v neposredni bližini naše severne meje, saj je centralna čebelarska baza oddaljena od nje komaj 10 km. V čebelarstvu so torej taki podnebno pašni pogoji kot pri nas.

Johann Resch je kmetovalec z 12 ha zemlje in čebelar s 1000 nakladnimi panji, ki jih je izdelal v domači delavnici s pomočjo svojih dveh sinov. Pri čebelarjenju mu pomagajo tudi žena, snaha in gospodinjska pomočnica. Ob točenju mu priskoči na pomoč še nekaj sosedov. Ima še lastno vzrejališče matic in malo prodajalno, v kateri prodaja svoj med v lični embalaži. Upoštevati moramo še to, da ima tudi kot župan določene delovne obveznosti, zato se ne hote vprašamo, kako mu uspe s tako majhnim številom delavcev oskrbovati tisoč čebeljih družin, razporejenih na 24 stojiščih.

Po njegovem mnenju zahteva nakladni panj dosti manj dela pri pregledih družin, preprečevanju rojenja, odvzemu medu in pri zimskem krmljenju. Tudi izdelava panjev je preprosta, saj v eni zimi izdelava okrog 300 podnic, 500 naklad in okrog 10.000 satnikov.

Tudi ostali avstrijski čebelarji vedno bolj uvajajo v svoja čebelarstva nakladne panje. Ocenjujejo, da je teh panjev že 40 do 60 %. Pri tem pa so avstrijski čebelarji ubrali svojo pot. Izdelujejo namreč nakladne panje po merah satnikov, ki jih jemljejo iz velikega števila različnih listovnih panjev. S tem pa se veliko število različnih panjev še stopnjuje, kar onemogoča standardizacijo opreme.



Prodajalna čebeljih pridelkov čebelarja Rescha. (Med v lični embalaži je bolj vabljev).

Čebelar Resch ima panje postavljene v sadovnjakih, da jih v poletju senca dreves varuje pred pregrevanjem. Na ta način zmanjša število rojivih družin na 6 %. Če so panji na soncu, rojijo vse družine. Panji so položeni na podstavke in dvignjeni od tal. Podnica panja je kombinirana s pitalnikom, v katerega nalije ob krmljenju na zimsko zalogo trikrat po pet litrov sladkorne raztopine. Raztopino pripravi doma v posebnem mešalniku na električni pogon. V mešalnik vlije 500 litrov hladne vode in doda 600 kg sladkorja. Po dvajsetih minutah mešanja je raztopina pripravljena za pokladanje.

Raztopino razvozijo po stojiščih v cisterni. Ob krmljenju ne odpirajo panjev, temveč samo izvlečejo predalček iz podnice ter vanj nalijejo krmo. Spomladi ne dajejo vzpodbujevalne krme, ker dobijo čebele v naravi dovolj hrane, da se razvijejo za gozdno pašo.

Čebele prezimujejo na stalnih stojiščih. Za prezimovanje uporabijo eno naklado, ki jo posebej toplotno zaščitijo. Za plodišče uporabljajo dvostenske naklade, medtem ko uporabljajo za medišče enostenske. Plodiščne naklade so izdelane tako, da tvori zunanjo in notranjo steno lesenit, med stene pa je vloženi stiropor.

Ob medenju dovažajo na pasišča naklade z rezervnim satjem, odvažajo pa naklade z medom domov, kjer imajo urejen prostor za točenje. Donos medu je v njegovem čebelarstvu okrog 20 kg na panj, medtem ko znaša avstrijsko povprečje okrog 16 kg na panj. Lastniku zemljišča se oddolži v naravnih. Da mu četrt kilograma medu od panja.

V sezoni so plodišča sestavljena iz dveh naklad, ki jih zamenjuje med seboj vsakih 10 dni. Plodišče ločijo od medišča z matično rešetko.

Čebele ob medenju prevažajo s traktorsko prikolico, na katero naložijo 100 panjev. Trideset panjev naložijo tudi v dva kombija. So pa to krajši prevozi za medenjem. V začetku medenja smreke postavijo na primer stojišča na 500 in 800 m nadmorske višine, kasneje pa ko medi v višjih legah, prestavijo panje iz 500 m na 1000 metrov. Na ta način medenje dodobra izkoristijo.

Ozko grlo v njegovem čebelarstvu je točenje medu. Tedaj potrebujejo dodatno pomoč, ker opravil nimajo mehaniziranih. Točilo za 35 satov je res na električni pogon, toda odkrivanje pokrovcev je klasično z vilicami.

Eno od stojišč nakladnih panjev čebelarja Rescha





Odkrivanje pokrovcov z vilicami je ozko grlo čebelarstva.

Naklade s praznimi sati hranijo v sosednjem prostoru, ki ga je moč dobro zapreti. V njem namreč razkužujejo satje, da ga zaščitijo pred voskovnim moljem. V ta namen uporabijo ličarsko brizgalko, v katero nalijejo eti-

lendibromif D 209, vklopijo ventilator in zaprejo prostor. Ventilator dodobra premeša zrak nasičen z razkužilom med satjem v nakladah.

Med polnijo v plastične kilske kozarce. Pred tem ga segrevajo do 60 °C. Precej medu prodajo ob turistični sezoni.

Čeprav čebelarijo avstrijski čebelarji tudi v nakladnih panjih, pa je tehnologija čebelarjenja ostala domala taka kot v listovnih panjih. Zato poredkoma vidimo družine v več kot treh nakladah. Prav to poleg velikega števila različnih panjev močno zmanjšuje gospodarnost čebelarjenja. Izjema so seveda čebelarji, ki so pri nabavi panjev neodvisni od trgovine, kot je čebelarstvo, o katerem smo govorili.

(Nadaljevanje prihodnjič)

POSKRBIMO ZA RED NA NAŠIH ČEBELJIH PASIŠČIH

PROF. EDI SENEGACNIK

Ze večkrat smo na tem mestu poudarili, da pri nas v Sloveniji čebelja paša usiha in da je je vedno manj. Kar pa se tudi pojavi je le kratkotrajna, saj jo pogosto prekinejo ali pa celo uničijo različne vremenske nepravilnosti. Tudi ni nikjer idealnega kraja, kjer bi imele čebele skozi vse leto zanesljivo pašo.

Zato morajo tisti čebelarji, ki žele, da bi bilo njihovo čebelarjenje vsaj malce rentabilno, čebele prevažati na boljše paše, kot jih imajo doma. Taka pasišča so pri nas v Sloveniji ali pa v drugih bližnjih ali daljnih republikah. Nekateri čebelarji prevažajo čebele le po Sloveniji. Tu izkoriščajo predvsem akacijevu pašo na Primorskem ali v Prekmurju, pašo na smreki ali jelki v gozdnatih predelih, kostanjevo pašo, na jesen pa še ajdovo. Podjetnejši čebelarji

pa gredo še na druge paše po širni Jugoslaviji: v Slavonijo, v Liko, Bosno, Vojvodino in Srbijo. Lahko rečemo, da skoro ni oddaljenega pasišča, ki bi ga naši čebelarji prevaževalci ne dosegli. Prevozi na večje daljave so zelo dragi in tvegani, vendar se jih naši prevaževalci ne ustrašijo. Po modernih asfaltnih cestah in s sodobnimi hitrimi tovornjaki lahko v eni sami noči dosežejo kraje, ki so več sto kilometrov oddaljeni. Naši najnaprednejši prevaževalci so si celo omislili premične čebelnjake na tovornjakih ali odsluženih avtobusih. Ker jim ni treba panjev nakladati, lahko še hitreje potujejo in zanje je prava malenkost, da pridejo v eni noči iz Ljubljane do Beograda.

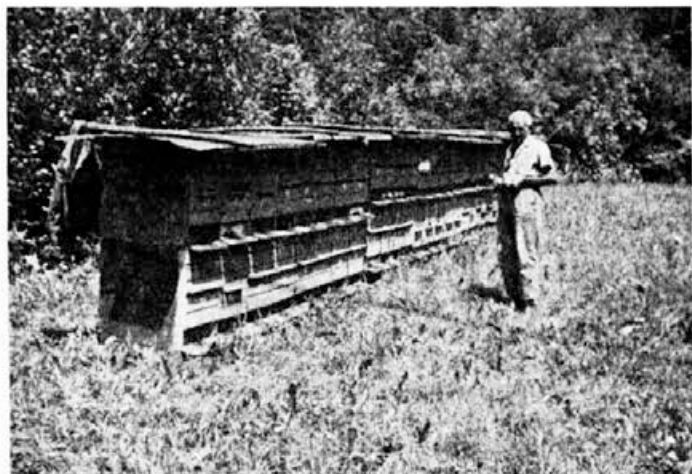
Potovanje s čebelami na krajše ali daljše razdalje pa ni tako preprosta zadeva. Povezana je z nešteti težavami,

ki niso samo finančnega značaja. Prevažanje zahteva velike fizične napore in stalno budnost ponoči, poleg tega pa je še nešteto skrbi in tveganja. Na vsakem koraku preže na čebelarja različna nepričakovana presenečenja. Včasih se temu pridružijo še problemi, ki jih čebelarji sami le težko rešujejo. Do danes namreč še nimamo čebelarskega zakona ali predpisov, ki bi urejali izkoriščanje različnih paš, prevažanje čebel, postavljanje panjev na pasiščih in še drugo. Predpisi in odredbe, ki so jih izdale posamezne občine pa pogosto niso prav nič v skladu s pospeševanjem čebelarstva. Največkrat povzročajo velike težave čebelarjem prevaževalcem, namesto da bi jim pomagale. Tako morajo čebelarji pogosto upoštevati stara nenapisana čebelarska pravila in se držati običajev, ki so jih poznali že naši čebelarski predniki.

Če smo se že odločili, da gremo na pot, potem moramo točno vedeti, kam gremo in na kakšno pašo. Jasno je, da bomo peljali samo močne čebelje družine, kajti le od takih bomo imeli uspeh. Najbolje je, da se odpravimo na ogled kar sami. Na terenu se pogovorimo z domačimi čebelarji ali pa s predstavniki njihove čebelarske organizacije. Ti nam bodo povedali, kje so prosta pasišča in kam lahko postavimo svoje panje. Nikar ne silimo v bližino domačih čebelarjev ali tja, kjer so že panji drugih prevaževalcev. Take stvari so že pogosto povzročale hudo kri. Pojdimo kak kilometer dalje in si tam poiščemo primerno mesto. Z lastnikom zemljišča se že prej pogovorimo o plačilu za prostor. Pogodimo se za določeno količino medu ali pa za plačilo v denarju, če bi morda paše ne bilo. Seveda bomo morali plačati tudi takrat kadar paše ne bo. Pri tej stvari imejmo odprto srce in ne skoparimo, zlasti če nameravamo še kdaj priti na to pasišče. O vsem se pomenimo že prej, da pozneje ne bo razočaranj in neprijetnosti. Če postavimo panje izven naselja,

kjer ni hiš, poskrbimo za čuvaja. Tudi z njim se pogodimo, koliko bo dobil za vsak dan. Vsekakor pa se umaknimo tudi prevaževalcem, ki so prišli morda že pred nami na to pasišče. Nihče nima rad, da mu kdo ponoči tik pred nosom postavi celo skladenico panjev pred njegov čebeljak. Pojdimo raje kak kilometer dalje in prav gotovo bomo zadovoljni. Na vseh pasiščih naj vlada disciplina in red, prav v tem, da panje pravilno in smotrno razmestimo. Največja napaka naših prevaževalcev je prav ta, da silijo vsi na en kup. Zgodi se, da imamo tako na enem samem mestu več sto panjev, nekaj kilometrov proč pa sploh ni nobenih čebel, pa so tam pašne razmere prav take ali še boljše. Pogosto hitijo čebelarji prevaževalci za kakim čebelarjem, ki jim je nekaka zvesta vodnica, meneč, da pri njem med kar teče v panje. V neposredni bližini razložijo svoje panje in se sploh ne zmenijo za kaka druga pasišča, ki jih je širom po Jugoslaviji dovolj. Nekateri čebelarji prevaževalci so celo opustili svoja stara solidna pasišča in jo mahnili za takim čebelarskim magnetom. Kmalu so spoznali, da so se opekli.

Kopičenje panjev na enem mestu pa ima lahko danes naravnost usodne posledice, ki nas lahko spravijo ob čebele ali pa povzročijo ogromno gospodarsko škodo. Vedno bolj se širijo različne nalezljive čebelje bolezni in cela področja so že pod zaporo zaradi pršice ali kuge. To bolezen so ugotovili tudi pri čebelah vzornih čebelarjev prevaževalcev, ki so napravili eno samo usodno napako; čebele so prepeljali tja, kjer so bile že skladenice drugih panjev. Na to pomislimo vselej kadar izbiramo pasišče. Na prostoru z več sto panji pa se čebele tudi »zaletavajo« in zahajajo v druge panje. Kadar ni paše se ropajo in tudi tako se lahko širi bolezen iz okuženih panjev. Vse to nas opozarja, da dobro premislimo, preden postavimo čebele na tako mesto. Sicer pa je



Na paši
(Stančič Jože)

tudi ob morebitnem točenju na takih pasiščih nič koliko težav in seveda stalna nevarnost za ropanje. Na pasiščih poskrbimo za napajalnike, če ni v bližini potoka ali reke. Čebele bodo sicer navalile na vodnjake in napajališča ter pikale ljudi in živino. Nešteto težav so že imeli naši čebelarji zaradi tega in po nekod kmetje sploh ne prevzamejo čebel in to prav zaradi bridkih izkušenj. To velja zlasti za naše gozdove na Krasu, kjer sploh ni vode. Tu se moramo še posebej dogovoriti, kdo bo skrbel za napajalnike. Pri lastniku zemljišča, kjer smo postavili panje, pustimo veterinarsko potrdilo o zdravju čebel in svoj točen naslov. Najbolje je, če čebelar izroči nekaj dopisnic z izpolnjenim naslovom. To je zelo važno. Marsikaj se lahko zgodi in včasih je treba nujno obvestiti čebelarja o tem in onem. Sicer pa je treba priznati, da so naši čebelarji prevaževalci večinoma v najboljših odnosih s kmeti oziroma lastniki zemljišča na katerem so postavljeni panji. Ta mu tudi stalno poroča o paši in donosih. Ponekod so se že razvili pravi prijateljski odnosi med čebelarji in domačini. Žal pa o tem ne moremo govoriti na splošno. Marsikje namreč nimajo najboljšega mnenja o naših čebelarjih. Pravijo: »Noč ga je dala, noč

ga je vzela«. Tu bi pač opozorili take čebelarje na tiste stare nenapisane čebelarje običaje naših prednikov, ki so že tudi prevažali na pašo, pa se niso nikdar sprli ali pa hodili drugemu v zelnik. Lepo so si razdelili pasišča in desetletja vozili tja na pašo, domačinom pa so dali za plačilo zajeten lonec medu, da so jih potem še dolgo pomnili.

Prevažanje na različne paše je za našo kmetijsko proizvodnjo zelo pomembno. Čebele oprase na tisoče hektarov plantažnih nasadov. Brez njih bi ne bilo okusnega sadja. Oprase pa ogromne površine repice, sončnic, soje in še drugih rastlin, ki so jim čebele nujno potrebne za oprasevanje. Letos smo posejali v Jugoslaviji 250.000 ha sončnic. Za oprasitev potrebujemo najmanj en milijon čebeljih družin, če hočemo, da bodo sončnice dobro obrodile. Tako naši čebelarji prevaževalci s svojo podjetnostjo izredno prispevajo naši skupnosti prav s tem, da svoje čebele popeljejo tja, kjer so potrebne. Zato bi jih morala naša skupnost mnogo bolj upoštevati in tudi podpreti, kajti čebelarji prevaževalci so ob svojem velikem idealizmu še vedno prepuščeni svojim lastnim pobudam.

IZKORISTIMO GOZDNO MEDENJE

ING. FRANC SIVIC

Pred desetimi leti je Zveza čebelar-skih društev za Slovenijo organizirala mrežo opazovalnih postaj za gozdno medenje v vseh večjih in pomembnej-sih gozdnih območjih naše republike. Iz-kušnje so namreč pokazale, da med gozdno drevje, predvsem smreka in jel-ka, sicer zelo izdatno, toda zelo nered-no, da pa lahko sladke vire izkoristi-mo, če imamo v gozdvih na tehtnicah kontrolne panje. Gibanje tehtnice spremlja in beleži opazovalec, ki s kartica-mi vsak tretji dan, po potrebi pa tudi vsak dan obvešča centralo v Ljubljani o donosih njegove postaje. Na osnovi zbranih podatkov obveščamo čebelarje po radiu ali pa po dnevnem časopisju o medenju gozda. Smreka med dokaj redno in zanesljivo. Že prve dni maja začne izločati sladko mano velika le-kanja, tri tedne kasneje pa ji sledi ma-la lekanja. Oba kaparja, ki sesata v rogovilicah enoletnih smrekovih veji-cah, obdaja trden hitinast mešiček, za-to sta odporna proti dežju, vlagi vetru in celo nekaterim škodljivcem. Dež si-cer spere sladke kapljice njihovih zad-kov, toda že nekaj ur po dežju se po-novno pojavijo in čebele spet živahno obletavajo smrekove vejice. Medenje se začne najprej v nižinah, nato pa se po-stopoma dviga v višje lege. Računamo, da kasni izločanje mane smrekovih kaparjev na vsakih 100 metrov nadmors-ke višine za 3 dni. Zato svetujemo pre-važevalcem, naj postavijo panje v ta-ke lege, da bodo lahko čebele nabira-le mano na različnih nadmorskih viši-nah. Za lekanijami se često pojavijo na smreki lahnide, ki tudi povzročé včasih izdatno medenje. Ker pa so to dokaj nežne ušice, se zgodi, da jih močan, mrzel dež zdecimira in za tisto leto od njih ne moremo več pričakovati mede-nja. Med lahnidami so tudi tiste ušice, ki povzročé pre zgodnjo kristalizacijo

medu v satju. Ta pojav je dokaj reden v višinskih gozdvih Stajerske in Go-renjske in sicer v mesecu juliju. Čebe-larji morajo tedaj zelo pogosto, vsaj vsake tri dni, točiti, ker bi jim v na-sprotnem primeru med ostal v satju. Ti-ste čebelarje pa, ki imajo satnice armi-rane z aluminijasto pločevino, omenjeni pojav ne prizadene preveč, ker po kon-čani paši enostavno postragajo celice z medom s pločevine in kasneje s toplot-nim postopkom in s filtracijo ločijo med od voska.

Medenje jelke ali hoje je najbolj in-tenzivno v juliju. Zato opravičeno ime-nujejo nekateri čebelarji julij kot ho-jev, junij pa smrekov mesec. Dobre ho-jeve letine so zelo redke. Povprečno enkrat na deset let zamedí ta dreves-na vrsta tako dobro, da mana dobe-sedno teče od nje in da se podrast v jelovih gozdvih blešči kakor po dežju.

Zal pa takim odličnim letinam često sledijo suha leta, ko čebele ne naberejo niti kilograma hojevca. Iz izkušnje tu-di vemo, da jelka v nekaterih letih v določenih gozdnih območjih dobro me-di, v drugih pa popolnoma odpove. Na-loga naših opazovalnic je, da opozori čebelarje, kje je hoja prišla in kje ni nikakršnega medenja, s čimer prepreči-mo prevoz čebel na slepo srečo in pri-hranimo čebelarjem precej stroškov.

Nekateri prevaževalci se pritožujejo, da so podatki o donosih, ki jih objav-ljamo v dnevnem časopisju, zastareli in torej praktično neuporabni. Ta obvesti-la so res nekaj dni stara in služijo če-belarjem le kot splošna informacija o gozdnem medenju na območju Slove-nije. Toda podatki, ki jih že deset let zbiramo na Zvezi čebelar-skih društev za Slovenijo, nam bodo dali po stati-stični obdelavi zelo popolno sliko o vrednosti in pomenu posameznih gozd-

nih območij za čebelarstvo. Vsem prevaževalcem toplo priporočamo, da v polletnih mesecih, zlasti junija in julija čim bolj pogosto obiskujejo naše kontrolne postaje, se posvetujejo z opazovalci in se na osnovi teh obiskov odločijo za prevoze.

Večina postaj je dosegljiva z osebnimi avtomobili, naslovi opazovalcev pa so objavljeni v 6. številki letošnjega Slovenskega čebelarja. Kdor bi želel še natančnejših podatkov o delovanju in organizaciji naše opazovalne mreže, ga vabimo, da se oglasi v pisarni Zveze čebelarstvih društev za Slovenijo, Cankarjeva 3, Ljubljana.

Vsak dober prevaževalec mora poznati tudi znake medenja v gozdu, znati mora najti in določiti lekanije in lah-nide, ki na gozdnem drevju proizvajajo sladko mano. Pri tem delu mu bo v veliko pomoč knjižica o gozdnem medenju, ki jo je izdala Zveza čebelarstvih

društev in ki je pisana preprosto in vsakemu razumljivo.

Čebelarstvena društva so odgovorna za delo opazovalnih postaj na svojih območjih. Skrbeti morajo, da so tehtnice brezhibne in da so v kontrolnih panjih srednje močne družine. Zlasti pa je pomembna izbira opazovalca, ki mora biti zanesljiv, točen in ki mora imeti tovariški odnos do čebelarja. V kolikor se izkaže, da opazovalec nepravilno poroča, mora čebelarstveno društvo najti drugega ustreznjšega človeka. Izkušnje kažejo, da so najboljši poročevalci nečebelarji, ki nimajo vzrokov, da bi napačno poročali in tako zavajali čebelarstveno javnost. Dogajalo se je namreč, da je opazovalec — čebelar, začel poročati šele potem, ko je medenje že prenehalo in ko je sam že nekajkrat dobro točil. Na te negativne pojave moramo biti pozorni in jih odstranjevati. Le tako bo naša opazovalna mreža koristno služila slovenskim čebelarjem.

MURVE

LUDVIK KOSI

Ze vnaprej povedano murve ne medijo in vendar so naši predniki čebelarji, ko še niso poznali sladkorja, v slabih pašnih letinah z murvami reševali čebelne družine pred lakoto in zimskim poginom.

V času dozorevanja plodov zvabijo čebele na sladki napoj druge sladkosnedne žuželke, npr. ose, ki imajo tako izoblikovane čeljusti, da lahko pregrizejo kožice na jagodah. Vedeti je namreč treba, da sok sadežev vsebuje do 18 % grozdnega sladkorja.

Kadar zori in se mehča sočni sad, večkrat obstojim pod bogato obloženim drevesom in občudujem čebelji roj, ki si naglo polni medene želodčke z vablji-vo slastno hrano.

Ker imajo murve izredno zanesljivo

pridelke, so posebno dobrodošle tedaj, ko čebelar v slabih letinah trda prede za medicino. Pa niso dobrodošle samo zato, da se marljive delavke pasejo po plodovih, ampak v prvi vrsti zato, da lahko čebelar iz sadežev skuha zadovoljivo količino slaščice za čebelno ozi-mnico.

Zato bo potrebno zopet obnavljati preminule murve, ki so se nekoč košatile na kmečkih dvoriščih, oblikovane v drevoredih, v vetrobranih pasovih in še kje.

Od številnih sort sta za nas važni bela in črna murva. List bele murve je na plitvi srčasti osnovi nesomeren, zgoraj gladek in spodaj malo dlakav. Eno-domni cveti so beli in dajejo čebelarom cvetni prah v mesecu maju. Tudi plodo-



Raznoliki list bele murve

vi so beli ali rdečkasti. Drevo zraste do 20 m visoko. List črne murve je na globoki srčasti osnovi someren, zgodaj hrapav in spodaj prav tako tudi hrapav s kratkimi dlačicami. 1. Zelenkasti cveti dajejo cvetni prah v maju. 2. Plodovi so debelejši od bele murve in temno vijoličaste barve. Drevo bele murve bolj prirašča in s svojo gostejšo krošnjo zraste do 25 m visoko.

Murvo cepimo na belo murvo, ki jo

razmnožujemo s semenom ali vegetativno. Poleg požlahtnjenih sadimo tudi semenjake na stalno mesto.

Popolnoma dozorele sadeže namakamo par dni v mehki vodi. Nato jih ožamemo in toliko izperemo, da se seme loči od ostale mase. Očiščeno posušimo na sončnem, vetrovnem prostoru. Posušeno spravimo v zabojček s svežim peskom in prezimimo v hladni kleti. V prvi polovici aprila semena namakamo v sveži vodi 2 do 3 dni in nemudoma s peskom pomešana gosto posejemo v pol cm globoke jarke, ki jih zasipamo z dobro presejano humusno prstjo, ter narahlo povaljamo z ročnim valjarjem ali potlačimo z desko, da se zrna krepko sprimejo z zemljo. Jarki so oddaljeni drug od drugega 30 do 40 cm. Pozneje naraščaj prerediti toliko, da ostanejo v setvišču v medsebojni razdalji okoli 20 cm najlepše murve. V krajih, kjer se pojavljajo pozne ohladike, določimo primeren čas za setev. To pa zaradi tega, ker so nežne rastline občutljive na mraz. Seme začne kaliti po treh tednih. Poleg tega lehe zasenčimo in jih vzdržujemo v vlažnem stanju.

Za sajenje na stalno mesto uporabljamo dve in triletne sadike.

Za spomladansko saditev so na voljo večletna drevesca črnih in belih murv pri našem sadjarju tovarišu Špuru v Spodnjem Krapju, 69240 Ljutomer. Mislím, da je cena za plemenito sadike 30 do 40 din!

UPORABA »BENZALDEHIDA« V SODOBNEM ČEBELARSTVU

ZIVKO M. STANISAVLJEVIČ

Čebelarjenje je delo, ki prinaša veliko koristi, poleg tega pa tudi občutek zadovoljstva in prav to naj bi bilo najvažnejše.

Da bi si olajšali delo v čebelarstvu, uporabljamo razne tehnične in kemične pripomočke. Čebelarji so prve panje, ki

so bili del gozda prenesli k svojim bivališčem. To so bila drevesna dupla, naseljena s čebelami. Človek pa jih je začel izpolnjevati s tehničnimi pripomočki in kemičnimi sredstvi, ki so olajševala delo s čebelami tako, da so vplivala na živčevje čebel.

Ze iz davnine je znano, da se je čebelar za pomirjevanje čebel posluževal dimljenja z aromatičnimi gobami, ki so jih dajali na ogenj. Prav tako je že iz preteklosti poznano, da se čebele zelo pomirjajo, če si roke in obraz natremo z aromatično rastlino meliso. Nekateri z njo še danes premazujemo notranjost panjev predno vanje naselijo družine.

Pozneje so ta sredstva, ki so delno še danes obdržala svojo vlogo v čebelarstvu, zamenjali z raznimi kemičnimi sredstvi, ki so se pokazala učinkovitejša; to so naprimer preparati na osnovi petrola, lizola itd.

V zadnjem desetletju so tako pri nas kot v svetu čedalje bolj uporabljajo in uveljavljajo sredstva za pomiritev čebel na osnovi mandeljevega olja pripravljenega na industrijski način s kemičnim postopkom. V Nemčiji imenujejo to sredstvo »Apisol«. Pri nas je podobno sredstvo »Benzaldehid«. Njegova uporaba v čebelarstvu je precej razširjena, zato bom v nekaj poglavjih opisal kje in kako sem ga uporabljal:

a) Pri ločenju medu

Lahko se uporablja pri vseh vrstah panjev, ki imajo ločeno plodišče od medišča z matično rešetko. Druge vrste panjev ne pridejo v poštev.

Zaradi zgradbe se najuspešnejše uporablja pri AZ panjih. Na pocinkano ploščo velikosti globine in širine panja, s primernim ročajem, prilepimo gazo po celi površini z obeh strani. Predno damo ploščo nad okvirje v medišču, z obeh strani kanemo po dvajset kapljic »benzaldehyda« s pomočjo pipete, panj zapremo in po petih do desetih (največ) minutah (najbolje po sedmih minutah) se skoraj vse čebele umaknejo v plodišče. Kovinsko ploščo nato odstranimo in jo takoj namestimo po istem postopku v drugi panj. Manjše število čebel, ki kljub temu ostanejo, ometemo v panj z metlico. Na ta način se niti ena čebela ne izgubi, postopek točenja se pospeši in olajša za 75 % ali nadomesti dva delavca.

Po uporabi v drugem panju moramo ploščo zopet nakapati z »benzaldehydom« zaradi hitrega izhlapevanja.

Pri Langstrotovem panju — v kolikor je plodišče ločeno od medišča z matično rešetko — je postopek malo težji. Imeti moramo pokrov, ki popolnoma zapira oziroma tesni gornji del panja. Lahko uporabljamo lesenitno ploščo, ki popolnoma zapre zgornji nastavek. Ena stran mora biti obložena s platnom, ki lahko vpija tekočino in če ima panj dva nastavka, moramo karniti trideset kapljic. Nadalje je postopek enak kot pri A. Z. panju.

b) Zavarovanje prostora, kjer se toči med. Če nimamo zaprtega prostora in smo prisiljeni, da točimo med na prostem, pod šotorom ali v gozdu, je dobro, da okrog prostora na primernih mestih postavimo platna, ki so namočena s petrolejem in »benzaldehydom«. Pri tem moramo paziti, da niso v neposredni bližini kante z medom, točila in sate.

c) Uporaba »benzaldehyda« pri rednem pregledu čebel. Staro pravilo je, da čebelar napada čebele in da se čebele branijo njegovega napada. Pri tem je njihova obramba odvisna od umirjenosti in opremljenosti čebelarja ter načina, kako se jim približa. Odvisno je tudi, kako se zaščiti pred čebeljimi piki. Zavihati rokave do komolca, si odkriti obraz, vzeti hrano ali pijačo, ki draži čebele, ni nobena hrabrost, pač pa to pomeni samo mučenje sebe in čebel, kajti vsak pik moti in boli, pa čeprav jih čebelar doživlja že petdeseto leto. Psihično stanje in njegova umirjenost pri delu ustvarja enako stanje pri čebelah. Znano je, da je vse v redu do prvega čebeljega pika. Nato sledi vbod za vbodom, nervozni gibi in vzrok za to je poznan, kajti gre za feromon, ki ga čebela izloči v trenutku, ko piči in izgubi želo.

Da bi čim uspešneje opravili naloge pri pregledu, si moramo nujno pred pričetkom dela zaščititi obraz in odkrite

dele vratu s primerno mrežo ali kapo. Na rokah moramo imeti rokavice. Najprimernejše so tiste, ki so narejene iz šotorskega platna. Najprimernejša barva pa je rumena, ker poleg praktičnosti ne draži čebel. Tudi pri taki opremi se lahko zgodi, da kakšna čebela piči, toda čim kasnejši je vbod, tem bolje je to za čebelarja in čebele. Čebele se vedno branijo kljub naši opremi in umirjenosti, toda precej manj se bodo branile oziroma napadale, če na rokavice (ne na kožo) kanemo par kapljic »benzaldehida«. Pred njegovim duhom se čebele vračajo v panj, to pa je dovolj, da lahko izvlečemo okvir. V primeru, da ga težje izvlečemo, ga postavimo za kakšno sekundo na sončno svetlobo in opravimo svoje delo. Razen tega se tudi čebele roparice izogibajo in se nerade približajo naši roki, satju in odprtemu panju, ker napadajo samo močno razdražene in vznemirjene družine.

Tako opremljeni lahko delate cel dan, če pa se čebele med delom vzburijo, moramo ponoviti postopek dodajanja novih kapljic »benzaldehida« na rokavice in sicer iz moje izkušnje na konic prstov in na zgornjo stran rokavice. Nikdar ne smemo pozabiti, da matice (če je potrebno) ne lovimo brez rokavic, namočenih z »benzaldehydom«, ali z rokavicami brez tega. Če delamo to z roko, moramo roko vedno predhodno namočiti v sod s čisto vodo.

S pomočjo »benzaldehida« lahko v enem dnevu s krajšim odmorom opravimo tudi preko trideset temeljitih pregledov. Odvisno pa je od vremena, ki ima velik vpliv na razdraženost čebel.

d) Vloga »benzaldehida« pri krmlje-

nju čebel in preprečevanju ropanja.

Po krmljenju čebel, predvsem še jeseni, je dobro, da vsem panjem poškopimo žrela z razpršilcem, v katerega damo mešanico 98 % vode, 1 % petroleja in 1 % »benzaldehida« in to predvsem v jutranjih urah. Panje, ki smo jih pomazali s sirupom, pa moramo oprati s to mešanico.

V primeru ropa, moramo zunanjo stran panja (kjer je žrelo) poškopiti z močnejšo rastopino vode, petroleja in »benzaldehida« (90 %, 5 % in 5 %), na vzletni deski pa nakapati deset kapljic čistega »benzaldehida«. To moramo ponavljati skoraj vsake pol ure in uspeh je v glavnem zagotovljen, seveda v kolikor ima družina matico.

Za prvi napad, ki je najusodnejši, lahko najdemo primerno rešitev po lastni presoji (prevoz panjev na drugo mesto, zapiranje panjev, pokrivanje s časopisnim papirjem, itd.).

Ponovno opozarjam, da kolikor po krmljenju poškopimo panj z mešanico in odstranimo vse kapljice politega sirupa; v primeru, da imajo družine matice, če so še tako slabe družine in če so tudi slabi pašni pogoji, ne pride do ropa. Opozarjam tudi, da je uporaba »benzaldehida« pri temperaturi izpod 15 °C skoraj neučinkovita.

Na koncu bodo mnogi vprašali za ceno »benzaldehida«. Cena ni nizka, kajti liter stane okrog 200 din, toda to se še kako izplača zaradi koristi, ki jih imamo ter enostavne uporabe s pipeto in kapljicami. Tako je tudi to eden številnih načinov, kjer je korist povezana z zadovoljstvom, oziroma zadovoljstvo s koristjo!

NAJLJUBŠA HRANA IN NAJPRIJETNEJŠE OPRAVILO

Ko se je španski pisatelj Julio Camba vrnil s potovanja po Angleškem, ga je prijatelj vprašal, katera hrana je med Angleži najbolj priljubljena. »Goveja pečenka«, mu je odgovoril pisatelj. In kaj še drugega? »Še več pečenke«, je bil odgovor.

Velikega ameriškega čebelarja Hudcesona je nekdo vprašal, kaj je po njegovem mnenju najbolj priljubljeno opravilo? »Čebelarstvo«, mu je odgovoril Hudceson. »In kaj se najlepše ujema s čebelarstvom?« »Več čebel«, je bil kratek odgovor.

Ivan Krajnc

BACILLUS PARATYPHI ALVEI NEKOČ, DANES POVZROČITELJ SALMONELOZE ČEBEL

DR. LEON KOCJAN (PULA — 1974,
simpozij mikrobiologov in epidemiologov Jugoslavije)

Nenehno odkrivanje novih vrst salmonel in njihovo nahajališče v živilih, kjer lahko živijo, je problem tudi v SFRJ. Manj znano je, da se povzročitelji salmoneloze lahko nahajajo tudi v čebelah. V prvih desetletjih našega stoletja so imenovali povzročitelja bacil paratyphi, a bolezen samo paratifozo.

Prve diagnoze paratifoze so bile ugotovljene že leta 1917, ko je Bahr obvestil, da je v bližini Kopenhagena v nekem čebelnjaku v šestih družinah v času 8—14 dni od obolenja umrlo 50 % čebel. Po anamnestičnih podatkih se je nalezljivo obolenje preneslo z nakupom novih čebeljih družin. Znaki obolenja so bili slabost letenja, nemočno letenje in pojavljanje griže. Po 1—5 dnevih bolehanja so čebele pomrle. Iz vsebine črevesja je Bahr izoliral skoraj čiste kulture bacila paratyphi.

Raebiger in Weigert sta 1921. leta opisala podobno obolenje čebel iz katerih sta izolirala bac. paratyphi, vendar biološki poskus na zdrave čebele ni uspel. Bahr je 1922. leta zopet poročal o paratyphozi čebel. Borchet je 1923. leta izoliral iz črevesja živih čebel 9,2 % bakterij skupine paratyphus, med katerimi so bili po njegovem mnenju tudi soji prehodnih oblik. Že takrat se je pojavilo vprašanje prenašanja bac. paratyphi na človeka, ko je Müller 1926. leta poročal v Zentralblatt f. Bakteriologie, Originale pod naslovom »Hymenopteren-Paratyphus?« o raziskovanju živih čebel — čebel, ki so iskale hrano na sadju in drugih živilih. Iz izoliranih bakterij črevesja takih čebel bac. paratyphi ni našel.

V Jugoslaviji smo začeli ta problem raziskovati v bakteriološkem zavodu v Ljubljani. Leta 1934 smo raziskovali mrtve čebele in pri tem izključili povzročitelje najrazličnejših bolezní nose-

me in pršičavosti. Čebele, ki so po anamnestičnih podatkih pokazale pri obolenju in umiranju znake podobne tistim, ki jih je opisal Bahr, sem pregledal tudi na druge mikroorganizme. Na Drigalskem gojišču so zrastle čiste kulture. Te sem cepil v bujonska gojišča Borsiekow I, Borsiekow II, Hetsch, Azolithmin in Stern. Nadaljnje biokemične lastnosti sem raziskoval v bujonih, ki jim je bila dodana saharoza, manit, dulcitol, arabinoza, adenin, dextrin, rhamnoza, glukoza, galaktoza, sorbit, maltoza in erytrit. Na podlagi rezultatov raziskovanja so razvrščeni po klasifikaciji pred 40. leti v paratyphus skupino. Pričeli smo tudi z raziskavami subkutnih in per os infekcij na poskusnih laboratorijskih živalih.

Redki so bili raziskovalci v naslednjih 30. letih, ki so raziskovali mikrofloro bolnih in zdravih čebel in izolirane čiste kulture identificirali kot bac. paratyphi oziroma salmonella. Dela s tega področja so objavili Kaufmann, Selbsten in Ceman 1956. l., Ewing in Edwards 1960. l., Sakazaki 1961. l., Haupt 1964. l. in Ewing, Fife 1968. l.

Na mednarodnem kongresu Apimondie 1971. leta v Moskvi je Valentina Trylenko referirala, da so iz hemolimfe čebel izolirali čiste kulture, ki so po svojih bakterioloških in seroloških lastnostih pokazale tipične lastnosti salmonel toplokrvnih živali.

Trylenkova je na podlagi 10-letnih raziskav limfe čebel iz raznih predelov države v delih 1956. in 1966. leta objavila, da je poleg drugih mikroorganizmov iz fam. Enterobacteriaceae izolirala tudi salmonele.

Raziskovala je 98 sevov podobnih tistim, ki jih je izoliral Bahr, in jih na podlagi seroloških in biokemičnih last-

nosti, ki so jih pokazali raziskani sevki, razdelila v štiri skupine.

V prvi skupini so bili sevki podobni salmonelam toplokrvnih živali; pri slabših razredčitvah so aglutinirali z A, B, C, D, E salmonelami. Sedimentirali so inosit in dulcitol. Izolirani sevki iz druge skupine so pokazali enake biokemične lastnosti, vendar niso fermentirali inosita. Sevki so izgubili antigene in zato niso več aglutinirali serumov salmonel. Nekateri sevki so pokazali po Voges-Proskauerju prisotnost acetil — metil — karbinola in so dajali negativno metil rdečo reakcijo. Tretja skupina variant sevkov podobnih tistim, ki jih je izoliral Bahr, se nahaja med salmonelo in *Enterobacter hafniae*.

Poleg izgubljenega antigena za aglutinacijo seruma salmonel so se sevki po biokemičnih lastnostih razlikovali tudi po tem, da niso fermentirali saharoze in laktoze in niso razstapljali želatino po 21. dnevnih raziskavah. Po morfoloških lastnostih so bili gibljivi, niso imeli sluzi in kapsul. Četrto skupino je imenovala »netipične bakterije«. V tekočih gojiščih z ogljikovimi hidrati, razen s saharozo, so tvorile plin. Raztapljale so laktozo in saharozo, vendar niso identificirale za *Cloaca* in *Erwinia*, čeprav so bile po ostalih lastnostih najbližje *Enterobacter hafniae*, ki so najbolj oddaljene od rodu salmonel.

Na podlagi rezultatov teh raziskav in dejstva, da so lahko včasih tudi čebele okužene s salmonelami toplokrvnih živali, je Trylenkova pričela raziskovati kakšne kulturelne in biokemične lastnosti bodo pokazali sevki, ki grede skozi črevo in hemolimfo čebel in kakšno virulenco bodo pokazali izolirani sevki salmonel toplokrvnih živali na poskusnih laboratorijskih živalih. S tem bi bila ob enem dokazana potreba nadaljnega raziskovanja možnosti selitve bakterij toplokrvnih živali k insektom, oziroma prenosa salmonel toplokrvnih živali na insekte.

Trylenkova je pričela serijo poizku-

sov s salmonelami živali: *S. enteritidis*, *S. typhi* — murium in *S. cholere* — suis s prehodom skozi črevesje in limfo čebel. Najboljše rezultate je dosegla z injiciranjem sevkov skozi hemolimfo čebele in s prvimi kulturami, ki jih je dobila iz teh bioloških poizkusov s čebelami. Izolirala je različne variante sevkov z biokemičnimi lastnostmi, ki so bile podobne lastnostim v zgoraj navedenih skupinah bakterij. Po večkratnem cepljenju kultur so pokazali izolirani sevki različno sposobnost fermentacije manita, redkeje maltoze in saharoze in nekateri niso več aglutinirali v serumu salmonel. Bakterije 5—7-krat precepljenih kultur prav tako niso aglutinirale v serumu salmonel. Sprememba kulturnih, biokemičnih in seroloških lastnosti nima bistvenega vpliva pri poginu miši, vendar je ugotovljen pogin laboratorijskih poizkusnih živali. Miši, ki so inficirane s sevki iz večkrat precepljenih kultur so poginile 2—3 dni kasneje od tistih miši, ki so bile cepljene s sevki iz kultur dobljenih direktno iz hemolimfe čebel.

Takšna slika spremenjenih lastnosti salmonel in variant je nastala zaradi spremenjenih pogojev preživljanja. Del spremenjenih variant bakterij bi se moral po mnenju Trylenkove v črevesju čebel adaptirati v bakteriološko floro posamezne čebele. Zaradi bioloških lastnosti čebele, katera lahko živi in se razvija samo v čebeljih družinah, bi se lahko variante salmonel v čebeljih družinah dedovale. Variante salmonel in druge bakterije so lahko tudi vnešene. Za dokazovanje virulentnosti sevkov različnih variant, ki bi bile osnova za ugotavljanje vzrokov obolenja čebelje družine bi bilo potrebno narediti insemnacija hemolize živih čebel. Točna tipizacija izoliranih kultur iz čebel, ki niso bolele zaradi drugih bozeni, mora biti osnova za dokazovanje virulence. Obstaja tudi možnost, da so čebele vir

tvorjenja takoimenovanih novih tipov salmonel, katerih število stalno narašča.

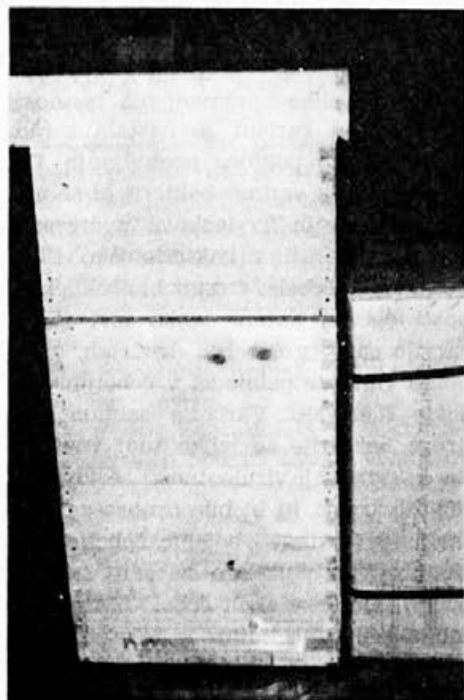
Ta najnovejša spoznanja pojavljanja salmonel pri čebelah in variacija lastno-

sti salmonel toplokrvnih živali: *S. enteritidis*, *S. typhi-murium* in *S. cholerae suis* dobljenih s prehodom skozi črevesje in hemolimfo čebele sem prikazal na kratko.

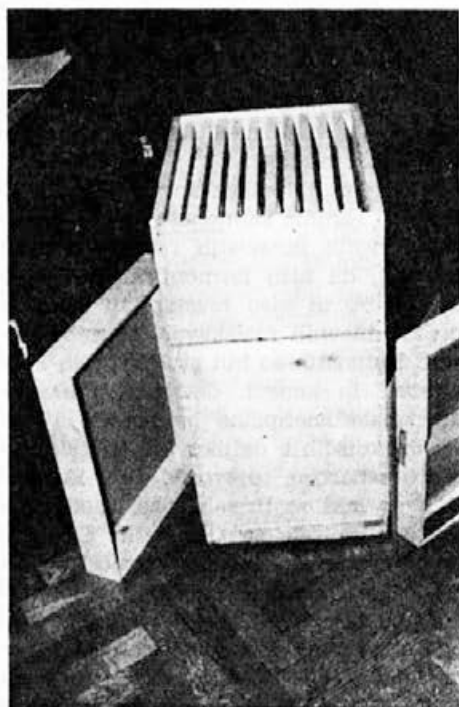
TUDI NA PODROČJU PONUDBE LR PANJEV NAPREDEK

(Poslovno združenje veterinarskih stanic v Zagrebu pričelo s proizvodnjo paketnih LR panjev)

Iz Zagreba smo prejeli dva vzorčna LR panja z obvestilom, da je »Poslovno združenje veterinarskih stanic« v Zagrebu, Maksimirska 117, v sodelovanju z mr. Sverom, pričelo s proizvodnjo paketnega sistema LR nakladnega panja po sistemu »napravi sam« s priloženim načrtom. Cena posameznega panja franco Ljubljana je 600 din. Po njihovem obvestilu so 500 omenjenih panjev poslali na Hvar, kjer so se čebelarji pohvalno izrazili o njih. Omeniti pa moramo, da ima ta panj nekaj sprememb in dopolnitev, ki odstopajo od standardnega LR panja in ki težijo k temu, da



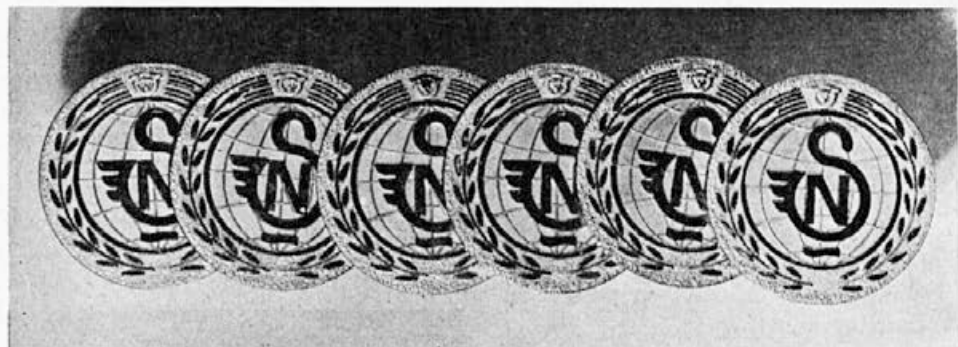
Paket in sestavljen LR panj



se teža panju zmanjša zaradi lažjega prevažanja. Dno podnice je iz dvojnega lesnita in nagnjeno za 5°. Streha je prav tako iz dvojnega lesnita. Naklade so standardnih mer brez kotnikov, ki so zamenjani z notranjimi letvicami, ki istočasno fiksirajo satnike, da se med prevozom ne morejo premikati.

Vsem interesentom priporočamo, da si pred naročanjem ogledajo vzorec na Zvezi čebelarskih društev Slovenije v Ljubljani, Cankarjeva 3/II. V eni od prihodnjih številok bo podal svoje mnenje tudi tehnični odsek Zveze.

Uredništvo



SPET ZLATO ZA MEDEXOVE PROIZVODE ŠEST ZLATIH KOLAJNI V NOVEM SADU

Na letošnjem mednarodnem kmetijskem sejmu v Novem Sadu je strokovna komisija, ki je ocenjevala kvaliteto razstavljenih proizvodov, priznala vrsto najvišjih nagrad Medexovim izdelkom.

Zlato kolajno je dobila Medexova kolekcija sortnega medu (cvetlični, gozdni, ajdov, lipov, kostanjev, akacijev in žajbljev). Od leta 1969, ko je Medex prvič razstavil med na novosadskem sejmu, je to že šesta zlata kolajna zanj!

Zlato kolajno je dobila tudi Kranjska medica, ki ji je skupaj z doslej doseženima priznanjema z vinskega sejma v Ljubljani (1971) in s kmetijskega sejma v Novem Sadu (1973), to že tretje zlato odličje.

Štiri zlate kolajne so dobila naravna poživila iz palete proizvodov Melbrosin, tako da je v celoti dobil Medex zanje doslej že devet zlatih kolajn!

Za proizvode s področja čebelarstva, je bilo na letošnjem novosadskem sejmu v celoti podeljenih dvanajst zlatih kolajn, od katerih jih je dobil polovico Medex, polovico pa vsi ostali razstavljalci in sicer dve za med in štiri za reprodukcijski čebelarski material (Medex čebelarskih potrebščin ni razstavljal).

Uspehi Medexa na tako reprezentativnih gospodarskih manifestacijah in dosežena priznanja za kvaliteto Medexovih proizvodov pospešujejo zanimanje potrošnikov za kvalitetne čebelje pridelke in za naravne preparate, ki so iz njih izdelani, kar je vsekakor tudi v korist proizvajalcev, torej vseh naših čebelarjev.

OD LETA 1969 DO DANES SO DOBILI MEDEXOVI PROIZVODI POLEG NAJRAZLIČNEJŠIH DRUGIH PRIZNANJ

- 25 ZLATIH KOLAJNI
- 8 SREBRNIH KOLAJNI
- 3 OSKARJE ZA EMBALAŽO

MELBROSIN IN MIKROBI MEDEX-APIKOMPLEKS

PROF. DR. MIHA LIKAR
MIKROBIOLOŠKI INŠTITUT MEDICINSKE FAKULTETE V LJUBLJANI

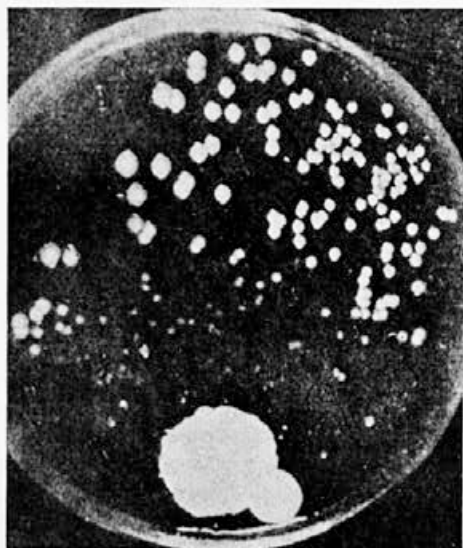
Če bodo čez petdeset ali sto let pogledali nazaj na to, kar vemo danes o snoveh, ki so potrebne za ohranjanje zdravja in izgradnjo našega telesa, si lahko mislimo, kako presenečen bo tedaj človek nad našim zaostalim poznavanjem vseh življenjsko pomembnih snovi v zdravi prehrani in rabe nekaterih strupenih zdravil. Zato ni prav nič nenavadno, da si ljudje danes marsikje prizadevajo z naravno prehrano in naravnimi zdravili pomagati v stiski, kadar jim šolska medicina ne ve pomagati, ali pa so »izvedeli od soseda za dobro naravno zdravilo.«

V tem pogledu, so se ljudje in zdravniki z medom in njegovimi proizvodi že od nekdanj veliko ukvarjali. Vemo, da je bil med zdravilna hrana že pred tisočletji. Stara izkušnja tudi uči, da med pogosto okrepi delovanje drugih naravnih zdravil, posebno zdravil, ki se uporabljajo za zdravljenje bolezni dihal. Tudi pri nekaterih drugih obolenjih so ljudje že v davniini uporabljali med v tej ali oni obliki.

Veliko zanimanja je že od nekdanj vzbujal tudi matični mleček. Čudežni sok, ki navadno čebelje jajčece spremeni v matico, sok, ki ga pod imenom gelée royale skoraj povsod po svetu veliko uporabljajo predvsem kot krepčilo po bolezni ali tudi med njo. Osupli tudi slišimo o nenavadno zdravilnih učinkih propolisa ali zadelavine. Vse te snovi so pri nas na voljo in zato smo se odločili, nadvse preučiti delovanje teh snovi na nekatere mikrobo, bakterije, viruse in glivice, ki pri človeku povzročajo bolezni, katerih občutljivost za zdravila pa lahko z laboratorijskimi metodami preskusimo v steklenkah. Ne-

maro bo bralce zanimalo kaj več o možnostih takšnih preskusov.

Odkar poznamo antibiotike vemo, da je mogoče občutljivost bakterij in glivic vsaj približno določiti tako, da se goji mikrobo umetno, med njihovim razvojem pa se gojišču dodaja preskušani antibiotik. Kadar je snov aktivna, se mikrobi v najbližji okolici antibiotika ne morejo razviti, ne morejo zrasti v kolonije. Ta učinek je mogoče tudi



Petrijeva skodelica z gojiščem, na kateri je Fleming pred dobrimi tridesetimi leti opazil pojav, da proizvodi glivice ovirajo rast bakterijam (spodaj glivica, zgoraj kolonije bakterij).

* Medex-Aplikompleks — nov proizvod, ki ga pripravljajo v laboratoriju Medexa

meriti, saj je premer področja, v katerem antibiotik ovira mikrobom rast in razvoj, precej natančno merilo za mikrobno občutljivost za preskušano snov.

Nekaj težji so podobni preskusi z virusi. Viruse gojimo in spoznavamo le v celicah po tem, da jih uničujejo. Vendar je tudi za te drobne mikrobe mogoče ustvariti takšne umetne okoliščine, v katerih prihajajo med svojim razvojem v nenehno dotiko s preskušano snovjo in je mogoče glede na količino nastalega virusa, pa tudi glede na obsežnost nastale poškodbe v celicah ocenjevati, ali je snov aktivna ali ne.

Naši prvi poskusi z matičnim mlečkom in propolisom so kaj obetavni. Snovi sta v steklenkah aktivni tudi proti nekaterim mikrobom, ki so za šolsko medicino nadvse trd oreh, npr.

proti virusu influence. To umevno še ne pomeni, da je s temi snovmi mogoče influenco vedno zdraviti ali preprečevati. To bo potrebno še n drobneje preiskati, pomeni pa le, da je mikrob občutljiv za te snovi. Prav gotovo je matični mleček nadvse aktiven. V posebnem preskusu smo gojili virus azijske influence na kurjem plodu ob navzočnosti različnih razredčenin Medex-apikompleksa oziroma Melbrosina in ugotovili, da v nekaterih razredčeninah ta nenavadni izdelek docela prepreči razvoj tega virusa.

Zato se zdi upravičeno preskusiti različne kombinacije medu, matičnega mlečka, cvetnega peloda in propolisa na mikrobih v laboratoriju in med temi poskusi odbrati takšne, ki bi bili tudi praktično uporabljivi. Kajti čemu vsi poskusi, če ne prinašajo koristi?

DELEGATSKI SISTEM V DE KOOPERACIJA ZAGOTAVLJA KOOPERANTOM AKTIVNO SODELOVANJE PRI DOLOČANJU POSLOVNE POLITIKE

Ob prvih korakih in uvajanje kooperacije smo že pred leti pričakovali, da bo vsak dan več čebelarjev zainteresiranih za takšno sodelovanje z našo delovno organizacijo. Razvoj je potrdil naša takratna predvidevanja, število kooperantov stalno narašča, v nekaterih čebelarskih društvih je vključenih v kooperacijo zdaj tudi po 30 in več članov, kar zagotavlja pogoje za organiziranje zborov kooperantov v posameznih področjih. Na takšnih zborih bodo čebelarji razpravljali o vseh aktualnih vprašanjih, seveda pa tudi o svojih dolžnostih in pravicah. Volili bodo tudi svoje delegate v zbor DE Kooperacija, ki je ena od šestih delovnih enot OZD MEDEX. Uveljavljanje delegatskega sistema pa seveda zagotavlja kooperantom v še večji meri kot doslej sodelovanje in aktivno vplivanje na poslovno politiko Medexa.

24. in 25. maja so bili zbori kooperantov v Pomurju, in sicer:

— v Križevcih, kjer je 18 kooperantov izvolilo delegata tov. Ignaca Topolnika,

— v Ljutomeru, kjer je 22 kooperantov izvolilo delegata tov. Janka Belca,

— v Lendavi, kjer je 26 kooperantov izvolilo delegata tov. Jožeta Muhra,

— v Murski Soboti, kjer je 52 kooperantov izvolilo delegata tov. Matijo Šeraka.

Na zborih so se kooperanti predvsem zanimali za odkupne cene čebeljih pridelkov, za preskrbo s krmilnim sladkorjem in za organiziranje strokovnih posvetovanj s področja čebelarstva in čebeljih pridelkov.

V skladu s predlogi kooperantov so organi upravljanja v OZD Medex na podlagi skrbne analize položaja na domačem in tujem tržišču, ki jo je pripravila delovna enota komerciala, sklenili, da bodo zaradi izrednega zvišanja cen sladkorja od 1. junija dalje veljale za med naslednje odkupne cene:

Cvetlični med 22.— din za kg,
Kostanjev, lipov in mešan akacijev med 23.— din za kg.

Čisti akacijev med, resin in gozdni med, mana (brez primesi kostanja) 24.— din za kg,

Čisti smrekov med 25.— din za kg.

Čisti žajbljev med in čisti hojavec 27.— din za kg.

Posebej bodo plačani še stroški prevoza v višini navadne železniške tarife, čebelarji, ki pripeljejo sami med v skladišče Medexa, pa bodo dobili pri oddaljenosti do 30 km za prevoz 0,25 din, pri oddaljenosti nad 30 km pa 0,40 din za kg.

Med bomo po kvaliteti in količini prevzemali samo v našem skladišču v Linhar-tovli ulici št. 49/a.

Sklep o novih odkupnih cenah je bil sprejet v kljub velikim pomislekom, saj cene medu na svetovnem tržišču še naprej padajo, prav tako pa je prišlo do zastoja rasti kupne moči tudi na domačem tržišču. Vsaka delovna organizacija mora seveda poslovati po pogojih, ki jih narekujejo do-

mače in tuje tržišče, zato je odločitev o novih odkupnih cenah precej tvegana. Ni namreč nobene garancije, da bo možno prodati med doma ali na tujem po novih cenah, ki jih bremene tudi povečani stroški prodaje. Kooperanti Medexa delijo seveda z delovno organizacijo poslovni riziko, vendar pa do danes še nikoli ni bilo potrebno poravnati kakršnekoli poslovne izgube, pač pa je bila po zaključnem računu že večkrat izplačana razlika, ki je nastala zaradi uspešnega poslovanja. Medex si bo prizadeval, da tudi letos nudi proizvajalcem — kooperantom najboljše cene za njihove pridelke.

Od poslovnega uspeha, ki bo ugotovljen po zaključnem računu OZD Medex, je torej odvisno, v kakšni meri bo možno tudi letos uveljaviti določilo o izplačilu razlike v ceni za dobavljene pridelke.

PRIPOMBE PREVZEMALCEV MEDU

Smu sredi čebelarke sezone, zato nekaj opozoril na osnovi izkušenj pri prevzemu medu:

V slovenskih mešanih gozdovih radi medijo hkrati lipa in kostanj pa smreka in lahko še hoja, kar dostikrat povzroča čebelarjem precej preglavic. Čebele, ki so na gozdni paši, rade nabirajo zelo aromatičen lipov in kostanjev med in cvetni prah, kar seveda bistveno spremeni kvaliteto gozdnih medov. Večkrat čebelar niti ne opazi, da se je v gozdnem medu znašla nezaželjena primes lipovega oziroma kostanjevega medu in peloda, medtem pa prevzemalec že organoleptično ugotovi, da gozdni med ni čist. Še bolj zanesljivo pa to ugotavljajo instrumenti, ki omogočajo odkrivanje cvetnega prahu medov, pomešanih med hojev ali smrekov med, oziroma med gozdno mano.

Vsi vemo, da dosejajo sortirani, čisti pridelki precej višjo ceno kot pa mešani, zato se bo napreden in gospodaren čebelar potrudil in sortiral med po vrstah. Pri lipovem in pri kostanjevem medu bomo torej poskrbeli, da ga iztočimo takoj, ko se paša konča. Če v AŽ panjih predstavljamo — prevešamo zalego z medenim satom iz plodišča v medišče, moramo sate označiti, da jih ne bi pozneje točili med hojev med. Najbolje je, če jih pri naslednjem točenju sploh ne točimo, pač pa jih raje shranimo za pomladno krmiljenje čebel.

In še nasvet, ki velja za polnjenje medu v sode. Ne smemo namreč polniti več kot do 5 cm pod pokrovom, sicer prične med pri topljenju zaradi raztezanja iztekati iz posode.

ZDRAVLJENJE NOSEMAVIH MATIC

DR. MIROSLAV PEROUTKA

Danes veljajo stroga merila glede kvalitete matic in njihovega zdravstvenega stanja. Poškodba ali bolezen matice skoraj vedno povzroča propadanje družine. Pristen in stalen kontakt matice s čebelami ustvarja ugodne pogoje tudi za prenašanje bolezni. Slednja možnost je pomembna zlasti še, če vemo, da matice lahko obolijo tudi za istimi boleznimi kot čebele. Presenetljivo pa je, da se bolezni matic pojavljajo pogosteje, kot to imamo evidentirano. Čebele odstranijo namreč obolelo matico prej, preden čebelar sploh opazi klinične pojave bolezni. Med najpogostejša obolenja, ki povzročajo po vsej verjetnosti največje izgube matic, sodi nose mavost. Ta bolezen se pojavlja že v plemenilčkih pri 10 % sprašenih maticah. Take matice po dodaji družini večinoma zaležejo le del satja in jih čebele kmalu preležejo. Če pa tako matico pravočasno opazimo, lahko vidimo na njej značilne znake obolenja. Nosemava matica je oslabela, se le počasi premika, ponavadi se s težavo obdrži na satu in pada na dno panja.

Matica ima lahko močno povečan zadek, čeprav je že prenehala zalegati. Šele pri raztelesbi lahko ugotovimo, da zadek ni povečan zaradi dobro razvitih jajčnikov, ampak je povečano črevesje. Črevesje je napeto in pergamentno bele barve, jajčniki pa so zmanjšani. Za matice se še ne ve, če povzročitelj nose mavosti napada le sluznico črevesja in malpigijevih cevok ali pa se razmnožuje tudi v drugih organih. Večina strokovnjakov sicer meni, da se razmnožuje samo v sluznici črevesja in malpigijevih cevok. Zanimive pa so ugotovitve, da je razmnoževanje povzročitelja nose mavosti burnejše pri maticah kot pri čebelah. Klinične pojave obolenja lahko opazimo pri maticah samo v zadnjem stadiju bolezni. Če hočemo na



Razkuženj plemenilniki, pripravljene za naselitev.

živi matici ugotoviti bolezen, moramo preiskati njene iztrebke. Tako lahko ugotovimo bolezen prej preden bodo nastopila klinična znamenja. Zanimivo pa je, da je v nose mavih družinah okuženih le 25—30 % matic, čeprav so matice enako sprejemljive za bolezen kakor delavke. Večina avtorjev domneva, da so v čebelji družini neke prepreke, ki preprečujejo prenos obolenja na matice. Ena glavnih preprek so čebele — spremljevalke matic. Wang in Müller sta namreč ugotovila, da nose mavost pri čebelah povzroči atrofijo (pomanjšanje) goltnih žlez. Posledica atrofije je zmanjšana dejavnost žlez ali celo popolno prenehanje delovanja. Obbolele čebele zato vedno slabše krmijo zalego in niso več sposobne za krmilke in tudi ne za spremljevalke matice. To delo opravljajo zdrave čebele, z razvitimi goltnimi žlezami, ki matico krmijo in jo na ta način varujejo pred možnostjo okužbe s sporami na satju. Da je temu tako, kažejo rezultati primerjave med pogostnostjo obolenj mladih matic, ki ne zalegajo, in starejših matic, ki že zalegajo. Mlade neoplojene matice, ki ne zalegajo, se hranijo same in imajo več možnosti za okužbo. Pri dodaji mlade neoplojene matice družinam v enakem



Mlada označena matica na satu v plemenilniku. V slabih pogojih velika možnost za okužbo z Nosemo apis Z.

stadiju bolezni, obolijo te matice pogosteje kot matice, ki že zalegajo.

Povsem drugačno pa je stanje glede možnosti okužbe matic v primeru, ko jih pošiljamo v matičnicah z manjšim spremstvom čebel. Lehnert, Schimanovski in Knox so ugotovili, da zdravstveno stanje čebel, ki spremljajo matice vpliva na zdravstveno stanje matic. Prav tako se v takih okoliščinah povzročitelj nose mavosti pogosteje prenese od okuženih čebel spremljevalk na oplojene matice kot pa na neoplojene matice, ki se v matičnicah tudi same hranijo. Tako je v poskusu pod enakimi okoliščinami obolelo 40 % zalegajočih in samo 18 % mladih neoplojenih matic. Odstotek obolelih matic pa zavisi od števila obolelih čebel spremljevalk in časa, ki so ga prebile matice skupaj

z okuženimi spremljevalkami. Glede na te rezultate je nujno, da je spremstvo matic v matičnicah neokuženo.

V plemenilnikih so okoliščine za razmnoževanje povzročiteljev nose mavosti ugodne. Mnogi vzrejevalci matic so se že sami prepričali o tem, da je večina čebel v plemenilčkih okužena z nosemo. Zato dodajajo medenosladkornemu testu fumagilin. Po Williamovih dognanjih pa je fumagilin v plemenilčkih učinkovitejši v sladkorni raztopini kakor v testu.

Pomembno je tudi, da je v zdravilni klaji pravilna koncentracija fumagilina. Če je koncentracija v testu ali v raztopini večja, čebele tako klajo nerade ali pa jo sploh ne jemljejo. Večja koncentracija fumaligina poleg tega vpliva še na matico tako, da zmanjšuje sposob-

Kdor se čebel, vode in trnov boji, medu, rib in rož ne dobi (ljudski pregovor)

Rojenje čebel je čebelarju najslajša godba (ljudski pregovor)

Cvetka čebelo vabi, ljubeznivost ljudi (ljudski pregovor).

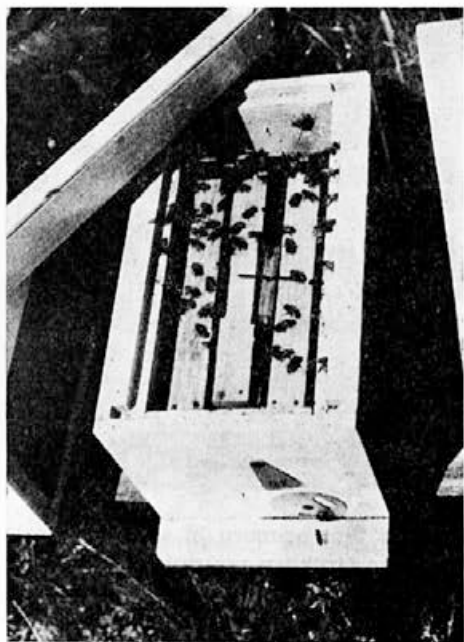
nost zaleganja, pri mladih maticah pa podaljšuje čas od oploditve do začetka zaleganja.

Za zdravljenje nose mavih matic priporočamo ista sredstva in enako oskrbo, kot za zdravljenje nose mavih čebeljih družin. Če so čebelarje družine do brega zdravstvenega stanja, potem smo s tem že zaščitili matico pred možnostjo morebitne okužbe.

Plemenilnike obvezno razkužimo. Poleg tega plemenilnike naselimo z neokuženimi čebelami. Enake čebele so primerne tudi za spremljevalke matic pri transportiranju le-teh.

Včelarstvy 4/75
(prevod. D. L.)

Trisatni plemenilnik z dodano neoplojeno matico v matičnici. Čebele v plemenilnikih so zelo dober izvor za okužbo z nosemo.



TEČAJ ZA VZREJO IN ODBIRO JE USPEL

PROF. MIHELIC JANEZ

Na pobudo Odseka za vzrejo in odbiro ter v sodelovanju s Čebelarškim izobraževalnim centrom, se je dne 17. in 18. 5. vršil tečaj vzreje in odbire čebeljih matic, ki je zelo lepo uspel.

Ze dalj časa se kaže pri nas potreba po izobraževanju naših čebelarjev tudi na tem področju. Očitno je namreč, da pri nas na področju vzreje in odbire zelo počasi sledimo razvoju v svetu, ki je v zadnjih letih prav na tem področju napravil velik korak naprej. Nova dognanja na področju vzreje in odbire zahtevajo od današnjih vzrejevalcev dosti več znanja, kakor je bilo to potrebno nekoč, še posebej, ker je danes konkurenca v tujini mnogo večja, kot je bila. Zato je nujno potrebno da izobraževanju čebelarjev posvetimo maksimalno pozornost in skušamo z vsemi močmi pospešiti razvoj te pa-

noge čebelarstva pri nas. V ta namen je potrebno organizirati več kvalitetnih tečajev, združenih s praktičnim delom, kajti le dovolj dobra praksa, poleg obvladavanja teorije, lahko dá kompletnega vzrejevalca, ki se bo znašel v vsaki situaciji. Seveda nam bi za kvaliteten praktični pouk lahko služila le zgradba, v kateri se bo dopolnjevala teorija in praksa. To je zgradba, v kateri bo deloval Čebelarški izobraževalni center. Želimo si seveda, da bi ta cilj uresničili čim prej, kajti samo tako bomo lahko dvignili pouk čebelarstva na tisto raven, ki bo omogočila, da bomo dobili kvalitetne kadre, ki bodo lahko znatno pripomogli k razvoju našega čebelarstva.

Očitno je postalo, predvsem v zadnjem času, da nam primanjkuje dobrih vzrejevalcev, ki bi bili sposobni letno vzrediti večje število dobrih matic, kajti



**Predavanje naših
znanih predavateljev
so tečajniki poslušali
z velikim zanimanjem**

samo v tem primeru bi se nam odprla vrata na široko v vse dežele sveta, kjer čebelarstvo z našo sivko in kamor si je utrla pot že v času M. Ambrožiča in Jana Stregarja, ki sta z njo zaslovela po vsem svetu.

Med drugim ZČDS tudi s to dejavnostjo znatno prispeva k pospeševanju našega čebelarstva, v čemer je pri nas precej osamljena in žal za sedaj s strani družbe in pripadajočih OZD tudi premalo finančno podprta. Za nesebično delo na tem področju pa pomeni odlikovanje predsednika Tita, ki ga je prejela ZVEZA čebelarstev Slovenije za zasluge pri pospeševanju čebelarstva, potrdilo in spodbudilo še za intenzivnejše delo na tem področju.

Seveda se moramo zavedati, da tudi pri vzreji matic velja znano pravilo, ki pravi, da samo velike serije lahko zmanjšajo proizvodne stroške in pocenijo proizvodnjo (vzrejo). Tako imajo v svetu vzrejevališča, katerih letna kapaciteta se giblje tudi do 10.000 vzrejenih matic. Seveda so to za naše razmere zelo velike številke, ki pa bi se jim lahko približali samo z ustanovo, ki bi se s tem bavila na podlagi modernih principov vzreje.

Cilj našega tečaja pa je bil predvsem seznaniti s teoretičnim in praktič-

nim delom na področju vzreje in odbire tiste čebelarje, ki so v okviru svojih društev pokazali največ pripravljenosti, da svoje znanje prenašajo na ostale čebelarje. Kajti samo s takim delom bomo v teh pogojih lahko prenesli več znanja širšemu krogu čebelarjev, kar pa je pogoj za dvig produktivnosti. Samo kvalitetne matice, vzrejene iz najboljših selekcionarnih družin, nam bodo dale nadpoprečne pridelke, kar je izrazil tudi znani vzrejevalec G. M. DOOLITTLE z naslednjimi besedami: »Daj mi dobro matico, pa ti bom dal največji letni pridelek na panj!«

V želji, da izpeljemo ta tečaj kar najbolje, smo se obrnili na društva z dopisom, v katerem smo navedli naše kriterije glede udeležencev tečaja. Dopisu se je odzvalo več kot polovica društev, ki so prijavila 25 udeležencev. Moramo reči, da so društva upoštevala naše kriterije in poslala na tečaj perspektivne in zelo prizadevne člane. Sam tečaj je bil razdeljen na dva dela; in to prvi dan teoretični del s predavanji in drugi dan praktične vaje pri čebelnjaku.

Predavanja so bila zelo zanimiva in so zajela vsa področja, ki so pomemb-

Zgoraj — Koliko je sprejetih matičnikov



Spodaj — Za slovo spominski posnetek pred čebelnjakom

na za obvladanje vzrejenega in selekcijskega dela.

Program predavanj je bil naslednji:
Dne 17. 5. 1975

1. **Principi in pota odbire** — Prof. dr. Jože Rihar

2. **Preizkuševališča** (teorija in praksa) — Slander Joško, Fegeš Ivan

3. **Genetika čebel in biometrične meritve** — Prof. Janez Mihelič

4. **Plemenilne postaje in metode vzreje v AZ panjih** — Ciril Jalen

5. **Metode vzreje v LR panjih** — ing. Uroš Vidmar

Naslednjega dne, v nedeljo, je bilo izredno lepo in toplo vreme, kar nam je omogočilo, da smo lahko v celoti

opravili tudi praktični del tečaja. Ob deseti uri smo se zbrali pri našem znanim vzrejevalcu Alojzu Bukovšek na Golem brdu pri Medvodah.

Tečajniki so takoj pričeli s praktičnim delom, pri katerem sta jima pridno svetovala tov. Bukovšek in njegov sin Lojze. Izdelovali so umetne matičnike, pripravljali letvice in vzrejne satnike, presajali žerke, prisostvovali so pripravi rednika in plemenilnikov itd.

Po končanem praktičnem delu tečaja nas je gostoljubni gostitelj povabil še na malico. Ob slovesu smo vsi tečajniki izrazili željo, da bi se lahko kmalu spet srečali ob podobnih priložnostih.



OSNOVE ČEBELARJENJA V NAKLADNIH PANJIH

INŽ. LUDVIK KLUN

10. Razvoj družin v LR panjih

Razvoj čebeljih družin in priprava za pašo je poleg pravilnega prezimovanja tisto opravilo, ki je v največji meri odvisno od čebelarjevega znanja. Zato je prav pri teh opravljenih narejenih največ napak. To velja še posebej za čebelarjenje v nakladnih panjih. Napačni posegi in neupoštevanje bioloških lastnosti naše čebele so največkrat vzrok za neuspeh. Zakaj?

Z uvozom LR panja iz ZDA smo »uvozili« tudi njihovo tehnologijo. To je čebelarjenje s celimi nakladami in ne s sati, kot pri listovnih panjih. Tak način čebelarjenja omogoča ameriškemu čebelarju, da lahko oskrbuje petsto ali celo več čebeljih družin. Vendar ni samo panj tisti, ki to omogoča, temveč ga v veliki meri pogojuje tudi čebelja pasma. Ameriškemu čebelarju so na voljo tri čebelje pasme: italijanska, kavkaška in kranjska ter križanci teh pasem. Ugotovili so, da omenjenemu načinu čebelarjenja pri danih podnebno-pašnih razmerah v največji meri ustreza italijanska pasma. Manj je primerna kavkaška čebela in najmanj kranjska. Zato je tudi razširitev teh čebel v ZDA v enakem razmerju. Kavkaški čebeli pripisujejo močno propoliziranje panja in kranjski močno rojenje.

Italijanske čebele ne koncentrirajo hrane okrog zalege kot kranjice, temveč jo nosijo nad gnezdo (plodišče), zato ostane matice na voljo dovolj prostora za zaleganje. Plodnost italijanske matice pa je tudi sicer večja od matic drugih pasem in zaleganje ni v tako veliki meri odvisno od zunanjih vplivov (dotok hrane, toplotne razmere ipd). Te čebele tudi manj rojijo in kar je najpomembnejše za čebelarjenje v naklad-

nem panju: dodane naklade matica in čebele hitro zasedejo, kar omogoča preprosto širjenje prostora z dodajanjem naklad.

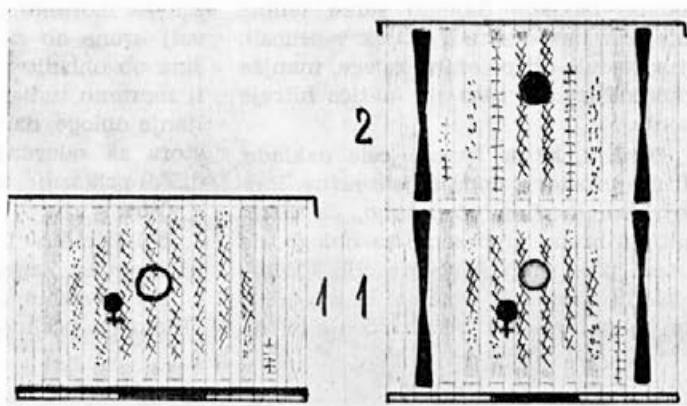
Naša čebela teh lastnosti nima, ima pa druge prednosti, med njimi buren spomladanski razvoj, kar omogoča izkoriščanje zgodnih paš, varčevanje s hrano, krotkost, boljše prezimovanje v hladnejših krajih ipd.

Da kranjica nerada zaseda dodane naklade, ugotavljajo tudi drugod. Zato nas prav preseneča, da ni o tem pri opisu čebelarjenja v LR panjih napisane kaj več. Ko sem pred nedavnim omenil to prof. Taranovu, je dejal, da tudi pri njih (SZ) čebelarijo s kranjico v nakladnih panjih drugače kot z drugimi pasmami. Ko širijo prostor z dodajanjem nove naklade, prenesejo iz plodišča tudi nekaj zaželenih satov, da jo matica in čebele hitreje zasedejo.

SIMBOLI

	med
	obnožina
	satnica
	prazen sat
	zalega
	obloga
	matična rešetka
	dvojna - - -
	čebelja - -
	matica, matičnik
	zaprto žrelo
	odprto - -

Slika 29
Prva razširitev
plodišča



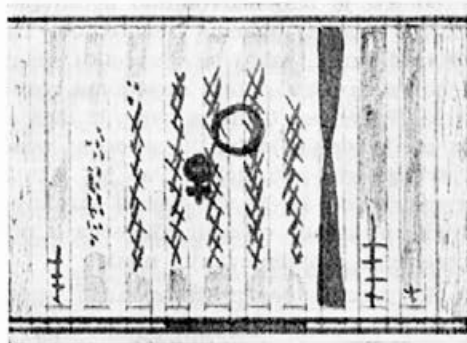
Posebno nerade gredo čebele in matice v drugo (dodano) naklado tedaj, ko so prezimile v eni nakladi, kajti dodana naklada pomeni 100 % povečanje prostora in domala tolikokratno povečanje toplotnih izgub. Zato je najtežje čebelariti prav s takimi družinami; teh pa je žal pri naših čebelarjih zaradi slabih jesenskih paš največ.

Take družine tudi rade rojijo, če jim pravočasno ne razširimo prostora za zalego. Ugotoviti pravi čas pri muhastem spomladanskem vremenu je včasih prav težko tudi izkušenejšemu čebelarju. Upoštevati je namreč treba, da je nakladni panj na planem in je zato vpliv vremena na družino zelo velik. Prezgodnja razširitev ustavi razvoj, prepozna pospeši rojenje. Težave so tudi tedaj, ko čebel nimamo v bližini doma in jih oskrbujemo le ob koncu tedna. Če po hladnem vremenu nastopi nagla otoplitev in medenje, je v enem tednu plodišče blokirano z zalego, nektarjem in obnožino ter dani vsi pogoji za pripravo na rojenje. Če tedaj dodamo naklado po ameriškem načinu čebelarjenja, je roj tu, kljub 100 % povečanju prostora. Matica mora hitro začeti zalegati v dodani nakladi, to pa bo le tedaj, če prenesemo iz plodišča nekaj založenih satov.

Prav to je tudi razlog, da so nekdanj pri nas pripisovali pospeševanje rojenja

panju, ne pa čebelji pasmi oziroma neustrezni tehnologiji za to pasmo.

Družini, ki je prezimila v eni nakladi, (št. 1) dodamo novo naklado (št. 2) tedaj, ko se pojavi zalega na predzadnjih satih (skica 29). Iz spodnje naklade prenesemo v dodano dva zaležana sata, ostali prostor pa izpolnimo tako, kot je prikazano v skici. Če satov s hrano in obnožino nimamo na zalogi, dodamo ob straneh prazne sate in dodamo krmo. Z dodano oblogo v obeh nakladah močno pospešimo razvoj družine, kajti prav od krme, toplote in plodovitosti matice je odvisno, kako hitro se bo razvijala družina. Oblogo si napravimo tako, da v star neuporaben satnik vložimo toplotno izolacijski material. V



Slika 30

dodano naklado dajemo samo temne sate, ker imajo zaradi srajčk v celicali, ki so ostale od poležane zalege, manjše toplotne izgube, zato jih matica hitreje zaleže.

Družini, ki ne zaseda cele naklade, širimo prostor z dodajanjem satov. Razvoj take družine pospešimo, če nekaj satov s hrano prenesemo za oblogo, da s tem povečamo koncentracijo toplote v plodišču. Čebele jemljejo hrano iz satov za oblogo. Pri takem oženju plodi-

šča pa moramo paziti na to, da je dovolj hrane ob zalegi, ker bi sicer družina ob ohladitvi padla od lakote. Paziti moramo tudi na pravočasno prestavljanje obloge, da ima matica dovolj prostora za zaleganje. Sestav takega plodišča prikazuje skica 30.

Viri:

26) Peradin Lovro: »Nove metode pčelarenja«, Zagreb 1952.

27) Lavrehin F. A., Pankova S. V. »Biologija pčelinj semlja«, Moskva 1969.

OSEMENJEVANJE MLADIH MATIC

POVZEL JULIJ MAYER

Se pred kratkim je bila zamisel, da bi čebelne matice umetno osemenjevali, le gola utopiija, čeprav smo že dolgo priča, kako veterinarji umetno osemenjejuje govedo. Danes pa je instrumentalno osemenjevanje mladih matic postala neizogibna stvarnost. V prvi vrsti prav zato, da si zagotovimo prvovrstno čebelo z vsemi odlikami, ki krasijo plemensko matico doseženo z dolgoletno in skrbno selekcijo.

Že pred Janšem so naši predniki vedeli, da se matica oplodi med letanjem v zraku. Prevladovalo pa je mnenje, da se matica spraši z enim samim trotom, ker so čebelarji opazovali matice, ki so se vračale s prahe z »znamenjem«. Pred leti je bilo nedvoumno ugotovljeno, da matico plemeni več trotov. To je tudi vzrok, zakaj se v začetku sicer izborna družina potem nenadoma sprevrže. Semence drugega trota, ki izhaja iz panja slabih lastnosti, se sedaj uveljavljajo v potomcih. Tu je iskati vzrok, zakaj so se čebelarji strokovnjaki po svetu odločili, da segajo po umetnem osemenjanju matice.

Po mnogih neuspešnih poskusih se je amerškemu strokovnjaku WATSONU leta 1929. posrečil prvi poskus umetne osemenitve. Z izredno majhno štrcaljko

je vzel zrelemu trotu semenčice in jih vbrizgal v matični spolni organ (jajcevod). Uspeh je bil kar zadovoljiv, tako da so s tem načinom nadaljevali in ga izboljševali. Uspehi so se večali. Odločilnega pomena za osemenjevanje je bilo dejstvo, da je leta 1947. MACKENSEN odkril neškodljivo sredstvo, s katerim omamimo matico, da jo lažje osemenimo. S pomočjo ogljikovega dioksida (CO_2) omamimo matico, ki brez škode preživi par minut v narkozi. V tem času pa jo umetno osemenimo.

Seveda mora osemenjevalec natančno poznati ustroj in funkcijo razmnoževalnih organov tako matice, kot tudi trota. Prve osemenjevalne izkušnje je zbral ameriški raziskovalec LAIDLAW, sledili so mu drugi znanstveniki z novejšimi podatki in ugotovitvami. Dandanes je tehnika osemenjevanja že tako napredovala, da o njej lahko poročamo tudi v našem listu. Pri tem moramo upoštevati naslednje podrobnosti:

- Vzreja prikladnih mladih matice,
- vzreja prikladnih trotov in doseči njihovo spolno zrelost,
- vzreja matice po osemenitvi in
- pridobiti si moramo določeno spretnost za osemenjevanje.

Nadaljevanje prihodnjič

ŠE O NAKLADNEM PANJU

RUOLF FERLEZ

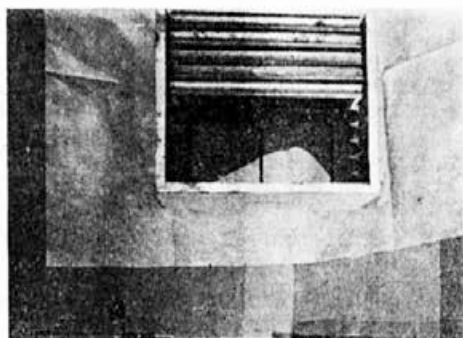
Čebelarim že preko 50 let v A-Z panju in to le na stalnih mestih s srednje dobro travniško, delno pa tudi z gozdno pašo.

Sem zagovornik A-Z panja — vendar pa iz lastne izkušnje trdim, da je A-Z panj za prav dobre pašne razmere premajhen oziroma blokiran, to pa takrat, kadar nastopi prav izdatna paša in je dnevni donos nepretrgan. Čebele takrat že v nekaj dneh napolnijo medišče in plodišče z medičino, ki pa še ni godna za iztočenje. Ta čas paša še traja, panj na tehtnici stagnira — pridobiva le toliko kolikor vode izhlapi iz medičine.

Na pobudo nekaterih tovarišev, ki čebelarijo v nakladnem panju (Farar), sem začel preizkušati tudi ta nakladni panj. V ta namen sem napravil naklade z notranjo mero $42,5 \times 37,2$ cm, višina naklade 17 cm. Zunanja mera okvirja je 41×16 cm. Za LR mero dolžine sata se nisem odločil.

Ker pa s temi nakladami nisem bil popolnoma zadovoljen (preveč okvirjev, preveč žičenja in vtiranja satnic, kakor tudi preveč naklad), sem načrtoval kako bi najbolje uporabljal originalne A-Z sate takšne kakršni so. V ta namen sem napravil popolnoma enostavno naklado (znotraj merjeno) natančno $42,5 \times 37,2 \times 27,5$ cm višine, kar odgovarja za 10 satov A-Z naklade.

Na prednjo steno naklade sem pribil pločevinasto razstojišče 10 cm od zgornjega roba, na zadnjo steno pa kvadrate 4 cm od spodnjega roba stene. Spodaj na obod naklade sem pritržil trdno 3 nosilne palčice tako, da so z ro-



»A-Z naklada«

bom oboda gladko vdelane in se naklada lepo prilega na podnico.

Vse ostalo (podnica, matična rešetka, vmesni pokrov in pokrov) pa kakor pri originalnem LR panju.

Da sem ostal pri širini 10 satnega LR panja pa iz tega razloga. Tisti čebelarji, ki čebelarijo poleg A-Z panja še v LR panju, lahko sočasno uporabljajo tudi te naklade, saj so enake širine, le nekoliko so daljše — vendar pa še popolnoma pokrijejo A-Z naklado.

Prednost te A-Z naklade je v tem, da lahko vsak čas ojačim družino s sati A-Z panja, kar je važno zlasti pri zgodnji pomladni paši, ko še nakladni panj ni dovolj razvit, ker je razvoj v nakladnem panju počasnejši. A-Z družini pa z odvzemom satov krotim rojilni nagon, ker mu dam graditi satnice.

Opravljanje A-Z nakladnega panja je tako: Krajni okvir ali ločilno-desko izvlečemo, damo na stran oziroma na kozico. Drugi okvir (sat) dvignemo za 4 cm,

potem že lahko zadnji del sata odmaknemo in poševno dvignemo iz naklade. Če pri pregledu ne jemljemo satov iz naklade, postavimo sat poševno za eno razstojišče bolj narazen, da ne mečkamo čebel. Ako je naklada in satniki natančne mere, je opravljanje lažje kot pri LR panju.

Pri novi naselitvi A-Ž naklade, dokler

še niso sati zazidani s prizidki, položim zadaj na sate pločevinasto razstojišče, da so sati bolj stabilni.

Glede čebelarjenja v nakladnem panju še nimam zadostne prakse, ker tega še le preizkušam — vendar trdim, da čebelarjenje s srednje dobro pašo na stalnem mestu brez uporabe matične rešetke ni medu.

KAKO UGOTOVIM ROJILNO RAZPOLOŽENJE BREZ PREGLEDA DRUŽINE

IVAN KRAJNC

Vrsto let sem se ubadal s problemom, kako bi ugotovili, da se čebelja družina pripravlja na rojenje, ne da bi odpiral panj in družino pregledal. Vsakokrat, ko sem prišel k čebelam na pasišče, sem čebele opazoval pri žrelih. To sem počenjal zaradi tega, da sem ugotovil, če je paša in kje medi. Dalje sem tudi takoj ugotovil splošno stanje čebeljih družin. Tu sem videl, če je katera izrojila, ker so brade takšnih družin bile navadno prazne.

Leta 1952 sem pasel svoje čebele v Gorskem Kotaru, in sicer sem imel 70 družin v Liču in 70 družin v Zalesini. Ko se pripeljem okrog 8. ure v Zalesino, sem takoj stopil do skladovnic s čebelami. Bilo je prekrasno jutro. Čebele so vrele iz žrel, da je bilo kaj vi deti. Na panjih in tudi po travi izpred panjev so počivale obnemogle čebele. Vedel sem, da je dober donos. Ko grem okrog, da pogledam še z druge strani, če je vse v redu, opazim, da na številki 11 čebele ne letijo. Precejšnje število čebel se je na bradi prašilo, ostale pa so z vso vnemo grizle barvo ob strani

odprtine samega žrela. Številko enajst sem si zapomnil in šel pregledovat.

Bilo je že skoraj poldne, ko sem prišel s pregledovanjem do številke enajst. Ko odprem panj, sem imel kaj videti. Čebele so sedele, kot po domače pravimo »na roj«. Tudi hude so bile tako, da sem uporabil pajčolan. Pri pregledu satja pa sem podrl okrog 20 matičnikov, ker so bili že godni.

Odslej sem opazoval naprej in pri čebeljih družinah, ki so imele rojilne matičnike, opazil vedno, da na bradah teh družin čebele ventilirajo, malo letijo in grizejo ob straneh žrela. Ta ugotovitev mi pove, da čebele širijo žrelo z namenom, da bi rojile, a če najdem prelegajoče matičnike v panju pa gotovo vem, da ne bo rojila družina, ker taka družina normalno izleta, ne ventilira in ne grize ob straneh žrela.

Verjetno se bo kdo nasmehnil, vendar to meni pomaga, da lahko v 10 do 20 minutah na pasišču uredim najnужnejše, če nimam časa za detajlnejši pregled vseh čebel. Poskusite tudi vi prosim!

Zlate Janševe besede, ki bodo ostale za vse čase pomembne, tiče v naslednjem njegovem stavku: »Umetnost uspeha v čebelarstvu tiči v pravilni preskrbi čebel jeseni.« (Slov. čeb. 1936)

UREDNIKU MENCEJU V PRIZNANJE IN ZAHVALO

Sedem let v življenju delovnega človeka lahko mnogo pomeni. To prav gotovo velja o Martinu Menceju, ki je do nedavnega krepko vztrajal ob uredniški mizi SLOVENSKEGA ČEBELARJA. Ne le mi, temveč tudi on sam bo smel upravičeno šteti ta čas med najplodnejša leta svoje delovne dobe. Saj predstavlja prav ta oblika njegovega javnega delovanja vrsto vestnih in neugnanih prizadevanj za dvig slovenskega čebelarstva.

Za človeka, ki je čebelar z vsem srcem, je to uredništvo nedvomno nekaj privlačnega. Saj je Slovenski čebelar revija, ki je s svojo častiljivo 75-letno tradicijo zakoreninjena v našo kulturno zgodovino tako globoko, kot nobeno drugo slovensko glasilo.

Ko je torej pred sedmimi leti nastopilo pereče vprašanje novega urednika, naš Martin ni odrekel. Nasprotno! Četudi že v letih, se je odgovornega dela lotil s tolikim in s tako mladeniškim elanom, da se je častno pridružil zasluženi vrsti, ki jo je začel Rojina in ki so ga za njim nadaljevali stebri slovenskega čebelarstva Humek, Bukovec, Rojec in Senegačnik.

Kakor pa je to uredništvo po eni strani lepo in mikavno, tako je po drugi strani zelo zahtevno. Zadovoljiti šest tisoč bralcev, ki imajo glede na vsebino in obliko vsak svoje poglede in želje, ni lahko. Podobno je s sodelavci: ko gledaš na kvaliteto člankov — kako zelo je treba paziti, da kakega sodelavca ne odbiješ, temveč, da njih krog večaš in vspodbudno vplivaš na slehernega izmed njih. In odnosi s tiskarno in črkostavci, da o tihem, skritem nočnem delu ob pisalni mizi niti ne govorimo! Pri vsem tem naj vsaka številka izide že prvega v mesecu, v sleherni naj bo tehtnega gradiva polnih 32 strani, vse to pa na taki ravni, da nam ni treba biti nerodno, ko pride Slovenski čebelar v roke urednikom številnih inozemskih čebelarskih listov.

Vseh teh in še mnogoterih drugih zahtev in nalog se je urednik Mencej dobro zavedal in jih leta in leta vzorno reševal.

Naj mu bo torej na tem mestu v imenu vseh slovenskih čebelarjev izrečeno zaslužen priznanje in zahvala za njegovo požrtvovalno delo!

UREDNIŠKI ODBOR:

REPUBLIŠKA VETERINARSKA UPRAVA SPOROČA O STANJU ČEBELNIH KUŽNIH BOLEZNI V SLOVENIJI ZA ČAS OD 1. 5. DO 31. 5. 1975

KUGA ČEBELNE ZALEGE: V občinah Škofja Loka v 1 čebelnjaku, Gornja Radgona v 1, Maribor v 9, Sežana v 1, Radlje ob Dravi v 1.

NOSEMA: Gornja Radgona v 4, Lendava v 4, Ravne na Koroškem v 1, Slovenj Gradec v 4, Radlje ob Dravi v 3, Škofja Loka v 3, Trebnje v 3, Dravograd v 4, Laško v 2.

PRŠIČAVOST: Ajdovščina v 2, Domžale v 2, Grosuplje v 3, Kamnik v 7, Koper v 3, Ljubljana-Siška v 2, Ljubljana-Vič v 1, Maribor v 1, Murska Sobota v 4, Nova Gorica v 7, Ormož v 1, Postojna v 1, Ptuj v 1, Slovenj Gradec v 3, Sežana v 2, Škofja Loka v 7.

PRODAM

40 naseljenih AŽ-panjev. Cena od 550 do 750 din po komadu. Račnik, Sebenja vas, 68262 Krška vas.

V območje dobre gozdne paše dam za daljšo dobo 10 družin v nakladnih panjih napredka željnemu čebelarju, četudi začetniku. Rak Ivan, Gotovlje 75, p. Zalec.

ČEBELARSKA DRUŽINA ŠKOFJA LOKA VABI

Vabimo vse čebelarje, da se udeležijo proslave sedemdesete obletnice čebelarke družine, tridesetletnice osvoboditve našega naroda in razvitja prapora dne 20. julija 1975 na Škofjeloškem gradu

Dnevni red proslave bo naslednji:

1. Od 14. do 15. ure zbiranje čebelarjev in gostov pred hotelom Transturist.
2. Ob 15. uri sprevid skozi mesto na prireditveni prostor (v sprevidu se bosta peljala tudi »Anton Janša«, prvi učitelj čebelarstva na svetu in cesarica »Marija Terezija«).
3. Sprejem in pozdrav gostov na prireditvenem prostoru.
4. Pozdravni govor.
5. Razvitje prapora in pripenjanje častnih trakov.
6. Podelitev odlikovanj in priznanj zaslužnim čebelarjem.

Po proslavi bo velika ljudska veselica s plesom. Sodelovala bo godba na pihala, ansambel Lojzeta Slaka s humoristom in »Fantje iz Praprotna«.

Od 12. do 20. julija bo na gradu tudi čebelarska razstava.

Posebno pozornost želimo na proslavi posvetiti velikemu čebelarju in prvemu čebelarskemu učitelju na svetu našemu rojaku Antonu Janši.

Čebelarji, udeležite se v čimvečjem številu proslave 70-letnice naše čebelarke družine in se s tem oddolžite spominu našega velikega čebelarja A. Janše.

Čebelarska družina Škofja Loka



Člani družine Škofja Loka

OGLAŠANJE V REVJI SLOVENSKI ČEBELAR

Izvršni odbor ZČDS in uredniški odbor Slovenskega čebelarja, sta na svojih sejah ugotovila, da ima naš strokovni list zelo malo reklamnih oglasov. S povečanjem dohodka z oglasi bi lahko izboljšali kvaliteto in povečali obseg revije in ne bi morali tako pogosto zviševati članarine zaradi večjih stroškov tiska.

Oba odbora sta sklenila, da se individualnim akviziterjem prizna 20 %, čebelarskim organizacijam (društvom in družinam) pa 25 % od plačanega oglasa,

če je društvo ali družina poslala oglas preko svojega akviziterja.

Cene oglasom za leto 1975 so:

Za celo stran	1.500,00 din
za pol strani	900,00 din
za četrt strani	550,00 din

Prosimo čebelarske organizacije, da določijo enega ali več akviziterjev ter tudi posameznike, ki bi bili pripravljeni nabirati reklamne oglase za Slovenskega čebelarja, da nam sporoče točne naslove, da jim bomo poslali pooblastila in ostali material.

NEKAJ POJASNIL O REORGANIZACIJI, DA BI JO LAŽE RAZUMELI IN HITREJE IZVAJALI

Kot smo že objavili in razpravljali na organih ZČDS ter končno tudi na občnem zboru dne 27. 4. 1975, je nujno potrebno izvršiti določene spremembe v čebelarški organizaciji pri nas.

Na občnem zboru so delegati po poročilu v razpravi sklenili, da se na območju občine formirajo »čebelarске družine« (ne društva) in to za območja ene ali več krajevnih skupnosti in da se te povezujejo v čebelarško društvo na sedežu občine.

Za čebelarске družine je Zveza že izdelala osnutek pravil čebelarске družine in ga razposlala čebelarskim društvom z navodilom, da jih prilagodijo svojim potrebam in razmeram, dajo v presojo občinski konferenci SZDL in nato na ustanovnem občnem zboru čebelarске družine tudi sprejmejo. Tako sprejeta pravila bodo osnova za registracijo novoustanovljene (ali obnovljene) čebelarске družine pri občinskem org. za notranje zadeve skladno z novim zakonom o društvih. Ur. l. SRS, št. 37/74. Ker je potrebna v občinskem prostoru povezava med družinami in povezovanje z ustreznimi organi in organizacijami v občini zaradi reševanja čebelarске problematike, se torej ustanovijo čebelarška društva na osnovi določila v 6. čl. zakona o društvih in sklepa obč. zbora ZČDS dne 27. IV. 1975.

Ker so bila dosedanja društva osnovne celice, ki so združevala člane-čebelarje, sedaj pa bodo združevala in povezovala osnovne organizacije (čebel. družine), je treba pravila društev spremeniti in prilagoditi novim organizacijskim oblikam.

Da bi imela društva osnutek pravil

kot izhodiščni osnovni material za izdelavo svojih pravil, bo ZČDS (njena komisija) pripravlja tak osnutek in ga poslala vsem čebelarskim društvom Slovenije.

U.O. čebelarških društev naj pregledajo osnutek, izdelajo svoj predlog, ga dajo v razpravo čeb. družinam in občinski Konferenci SZDL, ter taka pravila sprejmejo na svojem ustanovnem občnem zboru.

Pripominjamo, da ni nujno, da so pravila vseh društev enaka. Tako niso bila tudi doslej. Je pa nujno, da zajamejo vse kar določa zakon o društvih. Ta pogoj smo upoštevali pri sestavljanju osnutka in bo sestavljanje pravil na terenu glede tega enostavno in lahko. Tako, da bodo sestavljalci lahko posvetili več pozornosti specifičnim svojega terena.

Da bi ne bila prevelika razlika v nekaterih vprašanih oziroma stališčih, menimo, da bi bilo prav, če bi se vsaj **okvirno držali določenih dogovorov** oziroma normativov npr.:

- 1) Delegati čebelarске družine za obč. zbor društva na vsakih 5 čl. 1 delegat.
- 2) V upravnem odboru čebelarskega društva vsaka družina 1—2 delegata.
- 3) Upravni odbor 7—9 članov.

Odbor za družbeno kontrolo 3 člani in 2 namestnika.

- 4) Mandatna doba 2 leti — največ 2 zaporedni leti ista funkcija itd.

Menimo, da bodo tak osnutek pravil društva ugodno ocenila in sprejela kot koristen pripomoček pri sestavljanju lastnih pravil.

VALENTIN STERN



Pokojni Valentin Stern se je rodil 5. 12. 1907 v Planici nad Framom kot kmečki sin. Ze kot 5-letni otrok se je preselil k teti v Hoče, tu je doraščal in obiskoval šolo. Po končani osnovni šoli v Hočah je nadaljeval šolanje na srednji kmetijski šoli.

Ker po končani šoli ni dobil dela v kmetijstvu se je zaposlil v pivovarni v Mariboru. Leta 1931 se je priženil na veliko kmetijo na Pohorju. Tu je kot izobražen kmetovalec hitro pa tudi napredno gospodaril. Bil je član naše čebelarke družine v Hočah, kakor tudi član lovske družine v Hočah. V času druge svetovne vojne je bila v njegovi hiši postojanka obveščevalne službe NOV in kurirska javka. Radi suma sodelovanja s partizani so ga po ovadbi zaprli v Mariboru. Ker ni ničesar izdal, so ga po 9 mesecih izpustili toda vsega izčrpanega. Radi tesnega sodelovanja in gnotne podpore posebno v hrani našim borcem, je že bil med vojno predlagan pa tudi sprejet v OZB Slovenije.

Umrl je 9. 11. 1974 v jesenskih hladnih dnevih, ko se narava že pripravlja na zimsko spanje. Tega jesenskega dne je med člane čebelarke družine Hoče prišla žalostna vest, da je naš dragi Valentin za vedno zatisnil oči. Odšel je tako tiho in nepričakovano, kot se odtrga cvet v pomladanskem neurju in obleži na mokrih tleh za vedno odtrgan od drevesa.

Iz strokovnega lista »Slovenski čebelar«, katerega naročnik je bil, si je pridobil znanje, katero je prenašal na mlajši rod. Leta 1967 je dobil odlikovanje Antona Janše III. stopnje v znak priznanja na čebelarstem področju. Stern Valentin ni bil samo dober čebelar, temveč tudi napreden kmet, dober oče in plemenit mož. Stalno je strmel po napredku, zato v čebelarjenju in kmetijstvu ni zaostajal. Ostal bo nam za vzgled, saj si skoraj vse življenje posvetil čebelarstvu in kmetijstvu.

»V imenu čebelarke družine v Hočah, se Ti prav iskreno zahvaljujem za

Tvoje plodonosno in nesebično delo v čebelarstvu.« Ob odprtem grobu se je od pokojnika poslovil predsednik čebelarke družine Hoče. Za njim so spregovorili še predstavnik KS Hoče, predstavnik ZB Hoče in predsednik lovske družine Hoče. »Dragi Valentin, naj Ti bo lahka domača slovenska zemlja, katero si tako goreče cenil in ljubil.«

Čebelarška družina Hoče
Alojz Greif

STANE ZDRAVJE



Člani čebelarke družine Ig pod Krimom smo še vedno pod vtisom nepomirljive žalosti zaradi izgube iskrenega prijatelja Zdravje Staneta. Zdravje Stane se je rodil 1916. leta v Ameriki — Boston. Leta 1923 se je s svojimi starši priselil v Slove-

nijo in je živel vse do svoje smrti na Igu. Čebelarji smo ga imeli radi. Poznali smo njegovo bogato življenje, ki je bilo med drugim izpopolnjeno z aktivnim sodelovanjem v NOB od 1941. leta in aktivnim delom na graditvi in utrjevanju samoupravne socialistične družbe. Po osvoboditvi je izvrševal pomembne javne funkcije — največ neposredno v družbeni bazi. Rad je zahajal med ljudi, bil je zelo dobrodušen in pripravljen pomagati vsakomur. Bil je velik humanist in še zlasti velik ljubitelj narave, kar ga je pritegnilo tudi v čebelarke vrste.

Zahrbtna bolezen ga je za nekaj let priklenila na posteljo in ga končno izrgala iz naših vrst 24. junija 1974. Zadnje slovo smo njemu izrekli ob samem grobu — domu večnega počitka. Dragi Stane, tudi v tej obliki naj Ti izkažemo globoko spoštovanje in izrečeno zahvalo za Tvoje plodno delo in pozornost, ki si jo izkazoval članom čebelarke družine Ig.

Upravni odbor
čebelarke družine
IG

IVAN KOREN

Ivan Koren se je rodil 15. maja 1910 v Cirkovcih. Bil je samostojen mehanik in na Pragerskem je imel svojo delavnico. V uku je imel tudi vajence, ki so se po izučitvi dobro uveljavili v svoji stroki. Marsikateri se je udeležil pogreba svojega mojstra, pa čeprav je prišel od daleč.

Pokojni je gojil čebele od leta 1936 in v zadnjih letih svojega življenja je računal, da bo svoje skromno čebelarstvo razširil.

Pred dvema letoma je bil upokojen. Vendar pokoja ni dolgo užival, ker mu je to onemogočila zahrbtna bolezen. Umril je 19. 6. 1974 in z njim so umrle tudi njegove zadnje čebelne družine.

Pokojnemu želimo lahko domačo zemljo, naše čebele pa bodo obiskovale rože na njegovem grobu.

Čebelarška družina
Pragersko

IVAN ULČAR



Zopet je kruta usoda posegla med nas čebelarje in dne 7. 4. 1975. leta iz naših vrst iztrgala vestnega in požrtvovalnega čebelarja, člana naše družine tov. Ulčar Ivana.

Na zadnjo pot smo ga spremili mnogi čebelarji na Homško pokopališče s praporom in se od njega poslovili pri odprtem grobu. Pokojni Johan se je rodil pred 71. leti. Že v zgodnji mladosti je začel čebelariti. Če ravno preobremenjen s svojim delom, je še vedno našel dovolj časa za svoje ljubljene, saj jim je postavil zelo lep čebeljak tako, da je lahko vzgled vsem čebelarjem. V svoji dolgoletni praksi, lastnih izkušenj ni uporabljal samo zase, temveč jih je prenašal tudi na druge. Bil je soustanovitelj čebelarške družine Homec in bil njen predsednik vrsto let. Vse do svoje smrti pa je bil član upravnega odbora in tudi član upravnega odbora društva Kamnik-Domžale. Vse zadane naloge je vestno izvrševal in s tem tudi prispeval velik delež k napredku čebelarstva na našem območju. Za vsa njegova prizadevanja na področju čebelarstva mu je bilo tudi podeljeno priznanje, red Antona Janše III. stopnje.

Dragi Johan, ko smo se čebelarji ob odprtem grobu poslavljali od tebe smo

ti obljubili, da se bomo tvojih nasvetov vedno spominjali in se v bodoče tudi ravnali po njih. Za tvoje prizadevanje in nesebično delo v čebelarstvu ti izrekamo prisrčno zahvalo, družini pa ob izgubi moža in očeta naše iskreno sožalje.

Naj ti bo lahka domača zemlja.

Čebelarška družina Homec

Andrej Koželj

JANKO KEMPERLE



V najlepšem letnem času, meseca maja, ko vse cveti, je čebelarjem in svojcem iztrgala kruta smrt dragega prijatelja čebelarja JANKA KEMPERLA. Umril je dne 28. 5. 1975. leta, začet od kapi. Se pred tednom dni je obhajal 70-letnico, bil je rojen

16. 5. 1905. leta v Železnikih.

Težko ga bomo pogrešali, kajti bil nam je nekakšni čebelarski učitelj, ki je imel odprte roke in besede, kadar smo bili potrebni pouka. Bil je ustanovni član naše čebelarške družine Železniki, ki ji je tudi predsedoval dolga leta. Član Čebelarške zveze Slovenije je bil skoraj pol stoletja. Bil je vseskozi zvest naši čebelarski organizaciji.

Veliko se je žrtvoval za razvoj naprednega čebelarstva. Posebno težko nam bo takrat, ko gremo s čebelami na pot, ko te ne bo več z nami. Dragi Janko, vedno se bomo spominjali, kako smo skupaj potovali s čebelami po Sloveniji, Hrvaški in Srbiji, kjer si bil vedno poleg. Vsako leto pa smo šli za 14 dni tudi s čebelami v Goriška Brda. Takrat smo bili vedno dobre volje ob čaši Briške kapljice. Razveseljivo pa je, da bo tvoj sin nadaljeval s čebelarstvom. Pri hiši bo torej čebelaril že tretji rod. Prijatelj Janko, močno te bomo pogrešali, saj smo s teboj zgubili velikega čebelarja in skrbnega gospodarja.

Kako priljubljen je bil med ljudmi, je pokazal dolg sprevod na njegovi zadnji poti, do odprtega groba.

Tam smo se tudi čebelarji od njega poslovili s skromnim govorom.

Dragi Janko, naj ti bo lahka domača zemlja. Vsem domačim pa iskreno sožalje.

Čebelarška družina Železniki

Eržen Rudi

STANKO KNEZ



Dne 26. junija 1974 nas je za vedno zapustil Stanko, star komaj 61 let.

Seznamil naju je slučajno ali točneje njegova velika prizadevnost pri gojitvi fazanov na takratni Kmetijski šoli v Sentjurju.

Bilo je nekega dne, ko je Stanko hranil fazane. Takrat je stekel tudi pogovor o čebelah. Pokojni Stanko je dejal, da že več let čebelari in ima velike izkušnje.

Tudi Stanka je vojna zatekla in moral je v nemško ujetništvo. Po vojni se je Stanko vrnil ter se vključil v čebelarske vrste. Vse do svoje prerane smrti je bil zvesti in čvrsti član čebelarske organizacije Dramlje.

Čebelarska družina je zgubila svojega dobrega člana, čebelice pa svojega vzornega gospodarja, njegova družina pa trdnega gospodarja in dobrega očeta.

Tako je zopet preminil človek, v katerem je bilo združenih toliko misli in lepih običajev.

Njegove misli so se zrcalile, ko je na zborih ali sestankih čebelarske organizacije sodeloval in s tem doprinašal, da je naša čebelarska družina Dramlje postala kot društvena organizacija delovno močna.

Bil je tudi vsestranski društveni delavec, zato ni naključje, da je bil kot človek in kot dober čebelar poznan daleč naokrog. Pomagal je z nasveti vsem, ki so iskali njegovo pomoč, posebno pa mlajšim čebelarjem katerim je dajal vse karkoli je zmozel.

Čebelice, katere je toliko ljubil in, ki jih je imel za sestavni del življenja, je prevzel njegov sin. Njemu želimo, da bi ravno tako uspešno čebelaril in sodeloval v naši čebelarski organizaciji v kateri lahko s aktivnim delom dosežeš določen cilj.

Ohranili te bomo Stanko v najlepšem spominu in se Ti za ves trud, ki si ga vložil v razvoj naše društvene organizacije in za razcvit našega slovenskega čebelarstva zahvaljujemo, Tvoji družini in vsem sorodnikom pa izrekamo iskreno sožalje!

Čebelarska družina Dramlje
Andrej Jernej

NOVA ČEBELARSKA KNJIGA

Pred kratkim je izšla dolgo pričakovana knjiga o čebelarjenju v nakladnem panju.

Gradivo o čebelah in čebelarjenju je podano v knjižici na tak način, da bo služilo koristniku začetniku, članom čebelarskih krožkov, pa tudi zahtevnejšim čebelarjem, ki imajo nakladne ali AŽ panje.

Temeljno znanje o čebelah in tehniki čebelarjenja je podano na poljuden, preprostem in šolanemu bralcu dojemljiv način.

Knjigo je napisal naš znani strokovnjak dr. Jože Rihar, profesor čebelarstva na Biotehniški fakulteti v Ljubljani.

V knjižnici, ki obsega 106 strani, besedilo pa ponazarja 43 slik in grafikonov, je v prvem delu govor o življenju čebelje družine, o čebelarjevi opremi, o preglednih panjev, o stojiščih in čebelji hrani. Opisu nakladnega LR panja sledijo podrobnejša navodila kako ravnati s čebeljimi družinami pri zazimovanju, v spomladanski dobi, kako pridelati veliko medu.

Posebna zanimivost knjige so prispevki Zavodovih sodelavcev, ki so v zadnjih 15 letih v raznih krajih Slovenije preizkusili ta najbolj napredni panjski sistem in dosegli v naših razmerah pridelke, ki so bili doslej za mnoge naše čebelarje pravljica ali propaganda. Tu najde bralec vrsto preizkušenih receptov, ki mu olajšujejo orientacijo pri izbiri načina čebelarjenja v nakladnem panju.

Knjižico, ki stane 49 din, je založil Zavod za čebelarstvo v Ljubljani, kjer jo je mogoče naročiti, dobiti jo je pa tudi v knjigarnah.

ZAVOD ZA ČEBELARSTVO

Rožna dolina, C. XIX., št. 2



SEME
EXPORT-IMPORT

TOZD MARIBOR

Vse vrste izbranih sort kvalitetnih semen vrtnin, krmnih in industrijskih rastlin, žitaric, cvetlic, okrasnega grmičevja, gozdnih dreves in trsne ceplenke lahko nabavite pri našem podjetju.

Prodaja na veliko

Prodaja na malo v prodajalnah

- Maribor, Partizanska c. 28
- Maribor, Koroška c. 17
- Lenart
- Novo mesto
- Zabok
- Virovitica

Zahtevajte pakiranje z našim zaščitnim znakom, ker vam to jamči uspeh v proizvodnji.

POJASNILO

Ker je nekaterim našim naročnikom — nečlanom nejasno, kolikšna je NAROČNINA Slovenskega čebelarja

POJASNJUJEMO

da znaša le-ta za leto 1975 80 DINARJEV (osemdeset dinarjev) — glej pripombo na drugi strani platnic Slovenskega čebelarja spodaj). Tiste narončike, ki so direktno nakazali na račun letošnje NAROČNINE manjši znesek prosimo, da nam nakažejo čimprej še razliko. Pripominjamo, da je član naše čebelarke organizacije le tisti, ki se včlani pri eni izmed osnovnih enot čebelarke organizacije t. j. pri čebelarski družini ali društvu in poravna pri le-tej s pravilnikom določene obveznosti. Kdor ne bo poravnal razlike do 1. oktobra t. l. mu ne bomo poslali zadnje številke revije.

Uprava

PRODAM

24 novih AŽ panjev (izdelava tov. Kerže Franc, Vrhnika) z zdravimi in močnimi družinami. RESMAN JOŽE, NAKLO pri Kranju 4, 64202 NAKLO.

osem naseljenih AŽ panjev na 9 satov. Panji so iz lipovega lesa in dobro ohranjeni. VERA GASPERŠIČ, GRČARJEVA ULICA 2, CELJE.

NAROČILNICA

Ime in priimek:

Točen naslov:

Nepreklicno naročam knjigo »Čebelarjenje v nakladnem panju«.

Knjigo mi pošljite po povzetju.

Podpis:

(To naročilnico izpolnite, izrežite ali prepisite, nalepite na dopisnico ter odpošljite na naslov: Zavod za čebelarstvo, 61000 Ljubljana, Rožna dolina, cesta XIX/2).

OZD — Pinus

TOVARNA KEMIČNIH IZDELKOV RAČE

NUDI SVOJIM POTROŠNIKOM:

- sredstva za predpomladansko škropljenje sadnega drevja:
Oleodiazinon, Folidol olje
- sredstva zoper škodljivce — insekticide:
Paration 20, Dede vap, Lebaycid, Gusathion, Dipterex, Metasystox, Basudin, Sevin 50, Unden 50, Folimat, Folithion, Volaton-G-10.
- sredstva zoper pršice (rdečega pajka) — akaricide:
Kelthane, Tedion
- sredstva zoper rastlinske bolezni — fungicide:
Antracol, Dithane M-45, Karathane, Euparen, Enovit-M, Dodine S-65
- sredstva zoper plevel — herbicide:
Gesaprim 50, Gesaprim 1802, Gesaprim 500, Oleogesaprim 200, Gesatop, Primatol, Gesagard 50, Gramoxone, Reglone, Betanal, Tribunil 70 WP, Igran, Sencor, Ramrod, Lasso, Gesaprim MG-25, Gesaprim forte 500 tekoči, Ustinex special
- sredstva za dezinfekcijo semen:
Panogen-M, Vitavax
- sredstvo za listno gnojenje rastlin:
Bayfolan
- razna specialna sredstva:
za usmerjanje rasti in cvetenja — Tomatin, Alar
proti polžem, bramorjem — Mesurol granulat
za dezinfekcijo v prostorih — Baygon, Baygon spray
za impregnacijo lesa in zidu — Ksiloni

Zahtevajte prospekte naših proizvodov in brošuro — PINUSOV KLJUČ.