

# Celovita prenova kmečke domačije v Veržeju za skupnost sobivanja starejših z manjšim lokalnim središčem

Visok delež lastniških nepremičnin med starejšimi v Sloveniji daje slutiti, da so bivalno neodvisni in preskrbljeni. Pa je res tako?

Tadej Božak, magistrsko delo

Prenova panonske domačije po načelih kritičnega regionalizma  
Mentor: doc. Aleksander Ostan, univ. dipl. inž. arh.  
Magistrsko delo nastalo v sklopu: Magistrski študijski program arhitektura, Fakulteta za gradbeništvo, prometno inženirstvo in arhitekturo Univerze v Mariboru

Eno bolj perečih vprašanj prostora slovenskega podeželja se glasi: *Kaj storiti s kompleksi, med katerimi so prenekateri v prostor dobro umeščeni in glede na čas nastanka kakovostno izvedeni, vendar zaradi povsem drugačnega načina življenja na vasi danes ne (z)morejo več služiti svojemu prvotnemu namenu, zato večkrat samevajo in propadajo?* Magistrsko delo prinaša predlog prenove nekdanje kmečke domačije z namenom vzpostavitve skupnosti sobivanja starejših Veržej z naslanjanjem na izhodišča kritičnega regionalizma.

## Bivanje v starosti

Demografska napoved, da bo čez dvajset let povprečen Slovenec star petdeset let in bo do leta 2060 več kot tretjina prebivalstva pri nas starejšega od petinšestdeset let, nas mora vsaj malo vznemiriti. Ne le, ko pomislimo na razmerje med zdravstveno-pokojninskim sistemom in trgom dela, temveč tudi s stališča bivanjskih možnosti in navad, ki so vidne pri današnjem starejšem prebivalstvu. Visok delež lastniških nepremičnin med starejšimi bi namreč lahko dal (napačno) slutiti, da so starejši pri nas bivalno neodvisni in preskrbljeni. (SHARE) Pa je res tako?

Žal so naši starostniki pogosto nezadovoljni s svojimi stanovanjskimi razmerami. (SHARE) Neugodno razmerje med pokojninami in stroški uporabe oz. vzdrževanja pogosto starih energetsko potratnih in za potrebe svojih stanovalcev nefunkcionalnih objektov oriše del problema. Drugi poglobitveni razlog predstavljata osamljenost in tesnoba, ki sta v pandemičnih zadnjih letih dobili povsem nove razsežnosti. V času, ko so bila vsem nam večkrat onemogočena celo krajša naključna srečanja, je bila stiska pri starejši generaciji, praviloma nevešči digitalnih alternativ *druženja*, še toliko večja. Na nezavidljivost splošnih razmer vpliva dejstvo, da drugačnih načinov bivanja zanje skorajda ni oziroma so (predvsem na podeželju) slabo poznani. Ob praviloma manj zaželenih (in zaradi potrebe hkrati prezasedenih) domovih za starejše, obstajata tudi nega na domu in varovanje na daljavo, ki sicer omogočata bivanje v lastni hiši, vendar ne rešujeta niti finančnega niti socialnega problema, podobno je z varovanimi stanovanji.

Menimo, da alternativo naštetemu predstavlja bivanje (starejših) v skupnosti. O potencialu tovrstnih rešitev pričča dejstvo, da je v *Resoluciji o nacionalnem programu socialnega varstva za obdobje 2013–2020* med drugim zapisano, naj se razvijajo skupnostne oblike bivanja starostnikov, saj predstavljajo eno najprimernejših solucij za odpravljanje stanovanjske in socialne problematike. Dokument hkrati spodbuja nove oblike bivanja v lokalnih okoljih in morda je potrebnih samo nekaj uspešnih primerov, da bi se vsi skupaj znebili predsodkov in strahu, s čimer bi takšne rešitve zaživele širše.

## Kritični regionalizem

*Kako postati moderen in se vrniti k svojim izvorom: kako oživiti staro, spečo civilizacijo in postati del univerzalne civilizacije?* je znani paradoks zapisan v uvodu manifesta *Nasproti kritičnemu regionalizmu: šest točk v prid arhitekturi odpora* (Frampton, 1983). Če misel le nekoliko parafraziramo – besedi *moderen* ter *univerzalne* zamenjamo s *sodoben* in *globalizirane* – je lahko še kako aktualna v današnjem času. Naravnost gibanja nam je predstavljala podlago za arhitekturno snovanje, ki se skuša zoperstaviti divjemu kapitalističnemu svetu in izogniti fenomenu *krektivnega uničenja*, ko enormna sila ustvarjanja *novega* vzpodbuja tako ustvarjalnost kot destrukcijo in s tem pogosto povzroča izjemno, nepovratno škodo. Menimo, da kritični regionalizem predstavlja alternativo, kjer ni nujno, da opustimo vse staro, kakor tudi ne, da ne bi ustvarjali na novo. Ob tem pa nas zavedanje, da smo del širšega časovnega in prostorskega dogajanja, ki se ne začne in ustavi z neko dogmo, sistemom ali generacijo, opominja, da je ključnega pomena, da arhitektura ostane v stiku s tlemi, človekom in z realnostjo (Tzonis, 2017).

## Prenova domačije

Glede na tipologijo predstavlja obravnavan kompleks kombinacijo tristranega in bolj prostega gručastega doma (Durjava, 1986). Pojav je v celotnem starejšem delu naselja prisoten kot posledica dejstva, da danes vidna morfološka struktura izhaja iz srednjega veka, tipično razvitje vogalnega ali tristranega doma v globino pa so vpeljali šele kolonizatorji, ki so območje načrtno naseljevali kasneje in so že obstoječemu tkivu vasi po (takratnem) robu dodajali novo. Ta strnjena občestna zazidava daje starejšemu delu Veržeja, kjer stoji domačija, značilen vaški karakter, ki v odnosu do ceste in trga jasno definira prostor, kar smo skušali upoštevati in ohranjati kot pomemben del naselbinske dediščine. Koncept prenove sloni na izčiščenju kakovosti kompozicije volumnov ter njene vpetosti v okolje in dodajanju novega, kjer je zaradi delovanja programa to potrebno. Materiali, ki jih pri tem uporabimo, so naravni na eni strani zaradi znanih okoljskih aspektov; na drugi pa je v našem primeru pomembno dejstvo, da načrtujemo za občutljivo starejšo generacijo, zaradi česar smo za zaključne sloje izbrali materiala, ki nudita občutek topline in zadovoljstva – naravno obdelani les in ilovnati omet.

S cesto vzporedno postavljena kmečka hiša, ki je bila že v preteklosti nosilec identitete domačije, bo s svežo vsebino sobivanja starejših to vlogo imela še naprej. V njej dobijo mesto družabni prostori, ki spodbujajo interakcijo med



1

Sl. 1: Domačija Jaušovec v kontekstu Veržeja. Vir: Just, F. ur., 2013. Občina Veržej. Murska Sobota: Podjetje za promocijo kulture Franc-Franc, d. o. o.  
Sl. 2: Morfološka struktura kraja.



2

sostanovalci ter služijo aktivnemu preživljanju časa. Razkošnejše skupne prostore lahko zagotovimo na račun manjših individualnih enot v prejšnjih hlevih, svinjaku in delavnicah, ki se prek prosojno zaprtega tradicionalnega *podstina* razširjenega pod brajde povežejo z notranjim dvoriščem. Ob cesti, med bivalnim in družabnim objektom, predvidimo nov, v načinu izvedbe sodoben komunikacijski objekt s stopniščem in dvigalom. Če je zahodni del zemljišča bolj zasebne narave in namenjen stanovalcem, postane vzhodni del manjše lokalno srečišče. Izčiščen prostor skednja in vpeljava preprostega pomičnega elementa omogočita prostor raznovrstnih dejavnosti, ki pripomorejo k medgeneracijski izmenjavi in druženju lokalne skupnosti. V vsakodnevni rabi pa je skedenj namenjen preživljanju prostega časa stanovalcev na nadkriti terasi z letno kuhinjo ali pri delu v delavnici. V zgornji etaži se v obstoječo lupino na novo vstavljenega objekta zagotovijo tri sobe, s katerimi širimo ponudbo trajnostnega turizma v kraju. Vizavi poslopja v uličnem nizu ob cesti, kjer sta stali lopa in nadstrešnica, se z novo stavbo galerije z info točko zadosti potrebi po dopolnjevanju programa skednja. V njej bodo razstavljeni izdelki delavnic (neinstitucionalnega dnevnega varstva), svoje produkte pa bodo lahko tržili tudi lokalni kmetje. V drugi fazi prenove gre predvsem za adaptacijo neizkoriščenih podstrešij, kjer se program pritličja z manjšimi odstopanji ponovi. S faznostjo omogočimo postopen razvoj skupnosti in manjši začetni finančni zalogaj za investitorja, ki je lahko po vzoru iz tujine kar skupnost stanovalcev sama.

### Sklep

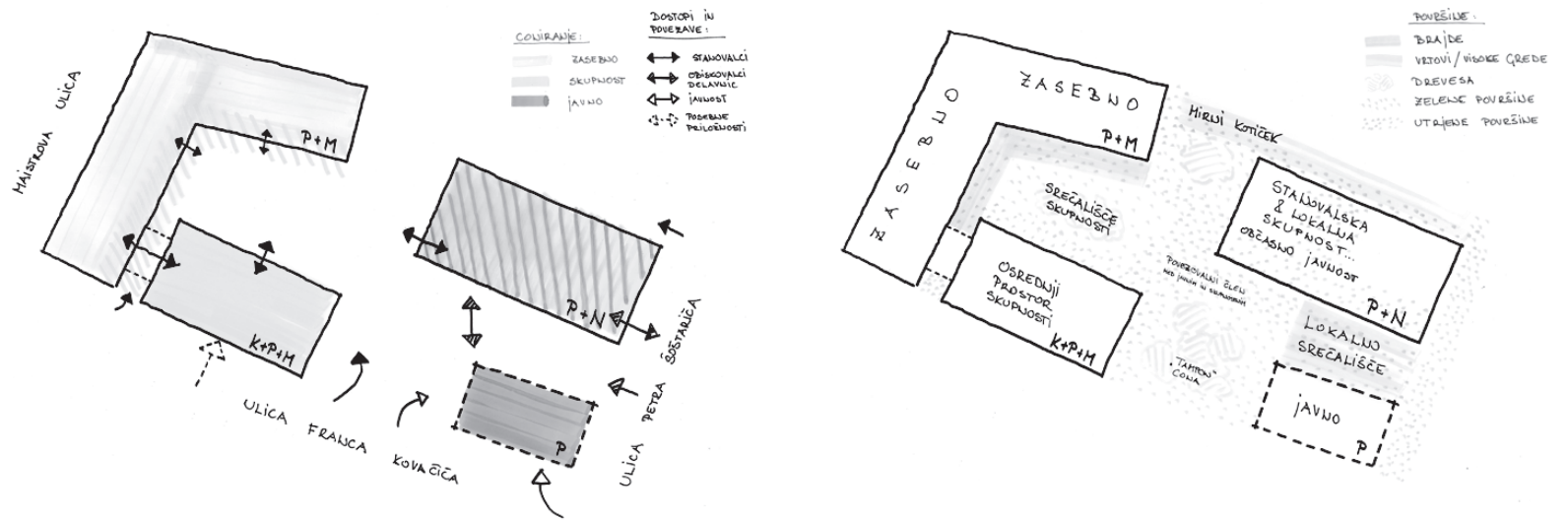
Prenovljena domačija Jaušovec se odziva na realno potrebo po svežih, neformalnih oblikah bivanja, ki omogočajo staranje v domačem fizičnem in socialnem okolju. S prenovo ponujamo prostor vsebini, ki temelji na skupnosti, medsebojni pomoči in druženju, a istočasno omogoča zasebnost in vzpodbuja avtonomnost posameznika. Menimo, da je pri tovrstnih projektih – posebej v

manjših lokalnih skupnostih – za uspešno delovanje ključna raznolikost programa, ki se ne opira zgolj na eno vsebino, ampak ji življenje dajejo številne dejavnosti, ki pokrijejo širši spekter interesov.

Ob tem ko s projektom želimo opozoriti na problem bivanja v starosti in spodbuditi tako strokovno kot laično javnost, da se o njem začnemo pogovarjati širše ter da skrb za prijetno staranje vseh postane stvar javne, medgeneracijske debate; skušamo hkrati nakazati princip, po katerem je z analitičnim pristopom in ob sodelovanju različnih strok s celovito ustvarjalno vizijo mogoče rešiti in kakovostno prenoviti podobno grajeno tkivo po vsej Sloveniji. Tak pristop ni relevanten zgolj z vidika varovanja stavbne dediščine, temveč zato, ker lahko objekti, ki že od nekdaj spoštujejo kulturno in naravno krajino okrog sebe, s skrbno premišljenim programom tudi v današnjem času trajnostno naravnani Sloveniji ponudijo večplastno dodano vrednost z visoko bivalno kulturo.

### Viri in literatura

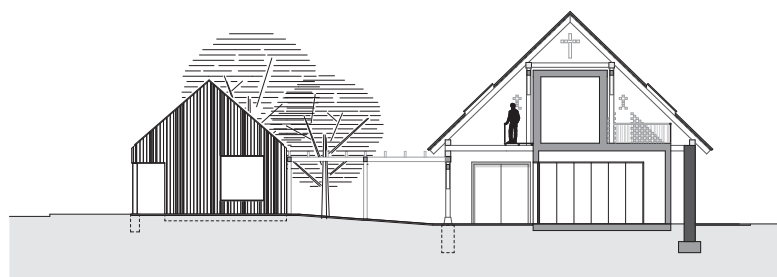
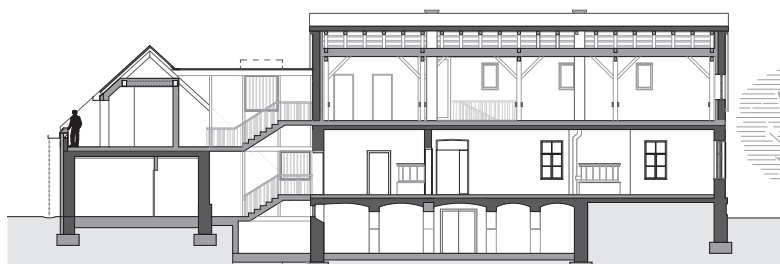
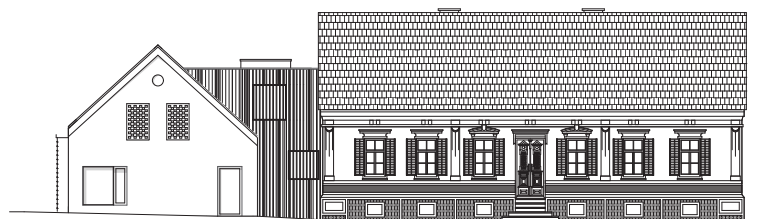
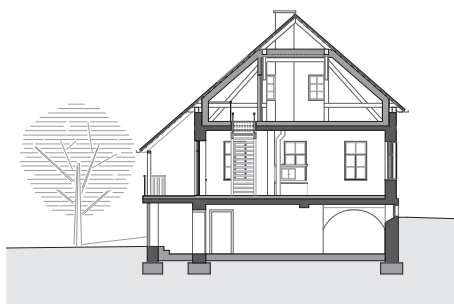
- Durjava, M. (1986). *Načela oblikovanja slovenskih kmečkih naselij in ljudske arhitekture = Gestaltungs Prinzipien über die slowenischen Bauernsiedlungen und Volksarchitektur*. Društvo arhitektov; Mladinska knjiga.
- Frampton, K. (1983). *Prospects for a Critical Regionalism*. *Perspecta*, 20, 147–162. <https://doi.org/10.2307/1567071>
- Kunstek, M. in Kržišnik, M., 21. 3. 2018. Discussion with Alexander Tzonis and Liane Lefaivre by Nataša Koselj. Dostopno na: <https://www.youtube.com/watch?v=3eu61JefUeE> [17. 6. 2019]
- Majcen, B., Uršič, S., Srakar, A., Mašič, S. (2017). *SHARE: Kako Slovenci živimo v drugi polovici življenja*. Ljubljana: Inštitut za ekonomska raziskovanja, <http://www.share-slovenija.si/>



3

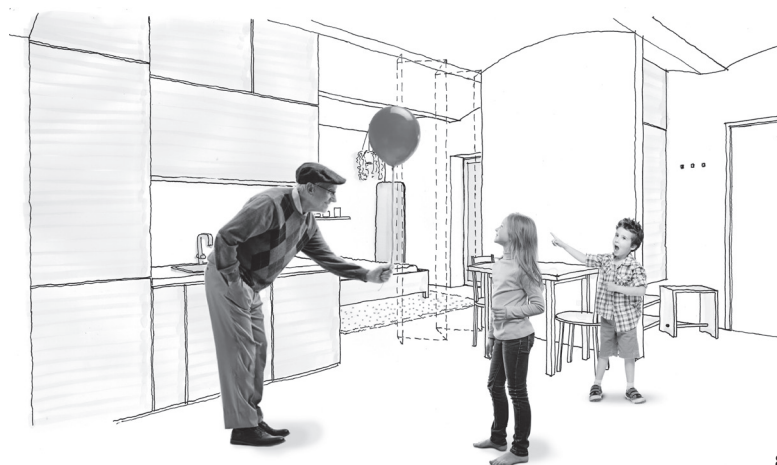


4



5

6



7

8



9

- Sl. 3: Koncept dostopov, povezav in površin.
- Sl. 4: Tloris pritličja.
- Sl. 5: Prerez A-A, B-B.
- Sl. 6: Prerez/pogled C-C, G-G.
- Sl. 7: Družabni prostor.
- Sl. 8: Bivalna enota.
- Sl. 9: Dvorišče.