

Postilna plačana v gotovini.

# KMETOVALEC

GLASILO  
KMETIJSKE DRUŽBE

V  
LJUBLJANI  
R. Z. Z. O. Z.



Celoletna naročnina znaša Din 25.— (za inozemstvo Din 35.—).

List izhaja enkrat mesečno.

Uredništvo in upravništvo v Ljubljani, Novi trg št. 3.

Cene oglasom za enkratno objavo:

$\frac{1}{2}$  strani Din 800.— in Din 40.— oglasne takse  $\frac{1}{8}$  strani Din 200.— in Din 5.— oglasne takse  
 $\frac{1}{4}$  strani Din 400.— in Din 20.— oglasne takse  $\frac{1}{16}$  strani Din 100.— in Din 2.— oglasne takse

Mali oglasi beseda po 50 par in Din 2.— oglasne takse

Priloge listu se računajo za vsakih 1000 prilog po 100 Din.

**Vsebina:** Zemljarina in gospodarska kriza. — Umestni predlogi KD za olajšanje bremen na kmetih. — Vpliv kalija na vrednost in učinek gospodarskih krmil. — Razno. — Kultura breskev po ameriškem načinu. — Zemlja in gnojenje na vrtu. — Razno. — Štajerska kokoš zmaguje. — Razno. — Kaj ovira napredovanje naše konjereje. — Čebele v februarju-marcu. — Februar (svečan). — Nameščanje gozdnih čuvajev in kvalifikacija. — Razno. — Vprašanja in odgovori. — Družbene zadeve in razno.

### Knjige „Kmetijske matice“:

Zanimiva knjiga „Novo Kmetstvo“, dalje strokovna knjiga „Lan in konoplja“, ter leposlovna knjiga „Samote“ in „Koledar“ za leto 1936., tedaj štiri knjige vse skupaj za Din 20.—, po pošti Din 24,50 dobavlja: **Kmetijska matca v Ljubljani, Kolodvorska ulica 7.** 9

### Brinje, fige in rozine

oddaja po najnižji ceni **IVAN JELACIN, Ljubljana, Emouška c. 8.** 87

### Sadno drevje

razne sorte proti jamstvu ima na prodaj; več po dogovoru: **Ivan Halner, drevesničar, Sv. Duh 30, pošta: Škofljata.** 11

### Strokovnjak za sladka vina (Nemec).

Obratovodja največje nemške izdelovalnice sladkega vina iz brezalkoholnih sokov od jagod, sadja in grozdja, išče premožne osebe za ustanovitev zadruga za vnovčenje in predelavo sadja brez kipeanja v Jugoslaviji. Obširne ponudbe prosilši na naslov: **Alfons Knauth, techn. Betriebsleiter in Wolfshausen bei München (Bayern).** 6

### Cepljene trte

nudi „**PRVA TRSNICARSKA ZADRUGA V SLOVENJI, pošta JURŠINCI PRI PTUJU**“ iz vrst trsnega izbora. Pišite po cenik! Tudi sadna drevesa po konkurenčni ceni. 103

### Vinske trte, sadno drevje

in sadne divjake ima vedno po ugodnih cenah na prodaj: Trsnica in drevesnica **Janez Čeh, Trnovska vas, p. Sv. Božena v Slov. goricah pri Ptuj.** 2

### Absolvent kmetijske in zadružne šole

išče primerno službo ali vzame v najem večje posestvo na Dolenjskem, ali v ljubljanski okolici. Naslov pri upravi Kmetovalca pod „**Delaven**“ štev. 10. 10

**V zakup iščem** malo posestvo, z 5—6 oralov pretnac br. 279. **Zagreb 1.**

### Vsakovrstno prejo

sprejema v tkanje tkalnica „**Krosna**“ v Ljubljani, Zrinskih c. 6. — Sejan in predi, da se s tkanino lastnega pridejka obleče! 1

### Sadno drevje in cepljene trte!

Jablane, hruške, črešnje, breskve, marelice, vrtnice. Trsje: Zametova črnina, Modra frankinja, Modra Portugalka, Rdeča Kraljevina, Bela in rdeča Zlahtnina, Zeleni in Muškati Silvanec, Laški Rizling, Biser iz Csabe, Muškati Hamburg, Muškati Zlahtnina, Smederevka, Bouvierjeva Ranina, ima na prodaj **Drevesalca Ferle, Svibno, p. Radeče pri Zidanem mostu.** Pišite po naš cenik. 111

### Dve kravi naprodaj.

ena s teletom, druga breja 4 mesece. **Valentin Babnik, Zgor. Siska 32.** 8

### Zoper jalovost krav in telic

ter pri sravnem vnetju učinkujejo zanesljivo povsod priznane **BOSULIN SVEČICE.** Ne prodajajte v zgubo krav, ki se ne oteletijo! Škatla z 12 svečicami in natančnim živnozdravniškim navodilom 25 Din. Če se pošlje denar v pismu naprej, poštnine pristo, sicer povzete! Izdeluje in razpošilja edino: **Lekarna pri Angelju Varhu na Vrhniki.** 104

# Oglasujte v Kmetovalcu!



Zavod za pridobivanje in prodajo gozdnih semen Gozdne drevesnice

**Saša Starè - Mengeš**

Žel. post. Jarše - Mengeš  
Dravska banovina  
Telegrami: Starè Mengeš  
Zahtevajte cenik!

# KMETOVALEC

št. 2.

V Ljubljani, 15. februarja 1936.

Leto 53.

## Zemljarina in gospodarska kriza.

O. Detela.

Zakon o neposrednih davkih z dne 8. februarja 1928., ki je izenačil na vsem ozemlju naše kraljevine davčna bremena, je tudi uredil davek na dohodek od zemljišč.

Davek na zemljišča se odmerja po katastrskem čistem donosu, izračunjenem po površini, po vrsti obdelovanja (kulturi) in kakovosti zemljišč (boniteti).

Ugotovitev kat. čistega donosa se je izvršila po uredbi, o področju in načinu poslovanja komisije za ugotovitev dohodka od zemljišč z dne 9. maja 1928. Po tej ugotovitvi se je katastralni čisti donos v Dravski banovini povprečno podvojil napram katastralnemu čistemu dohodku, ki je služil za podlago odmeri zemljiškega davka pred letom 1928. in dolgo dobo pred svetovno vojno. To je pač razumljivo, ker so tej ugotovitvi služile za podlago cene kmetijskih pridelkov v času od 1. 7. 1925. do 30. 6. 1926., ko so imeli ti pridelki skoraj najvišjo ceno. Kot davek na dohodek od zemljišč se plačujeta:

1. osnovni davek z 12%, t. j. 12 Din od 100 Din katastrskega čistega donosa;

2. dopolnilni davek po vsoti skupnega katastrskega čistega dohodka, vsega davku zavezanega zemljišča istega zavezanca v območju ene davčne uprave.

Dopolnilni davek znaša na podstavi katastrskega čistega donosa:

do 2000 Din 2%, nad 2000 Din do 4000 Din 2.5%, nad 4000 Din do 6000 Din 3.5%, nad 6000 Din do 8000 Din 4%, nad 8000 Din do 10.000 Din 4.5%, nad 10.000 Din do 12.000 Din 5%, nad 12.000 Din do 15.000 Din 5.5%, nad 15.000 Din do 20.000 Din 6% in tako naprej, vedno višje po 0.5%, da znaša dopolnilni davek pri čistem katastrskem donosu nad 100.000 Din 8%. Višje se ta davek ne stopnjuje. Na dopolnilni davek pa se ne smejo nalagati nobene samoupravne doklade. Na skupni katastrski čisti dohodek, ki ne presega 1000 Din, se dopolnilni davek ne plačuje.

Zavezancem zemljarine, ki imajo v skupnem gospodarstvu več kot 5 članov in ki kot kmetovalci neposredno sami obdelujejo svoje posestvo, se znižuje dopolnilni davek za vsakega člana nad 5 oseb po lestvici, ki se stopnjuje od 0.5% do 5%, po velikosti dopolnilnega davka v nasprotnem razmerju. Ta olajšava je pač neznatna.

Vsled nastopivše gospodarske krize, se je davčna stopnja osnovnega davka zemljarine znižala za l. 1931. s posebnim zakonom na 10%. To znižanje se je od takrat vsako leto ponavljalo in tudi za l. 1936. določa zakon o proračunskih dvanajstinah za l. 1935/36, da znaša davčna stopnja 10%.

Drugo olajšavo zemljiškega davka nudi z zakonito močjo izdana uredba z dne 2. 2. 1935., s katero se znižuje katastrski čisti donos v davčnem letu 1935. za njive in za vinograde na krševitem svetu, kjer dajejo kmetu glavni dohodek za 20%. Dalje zakon o proračunskih dvanajstinah za leto 1935/36, s katerim se znižuje katastralni čisti dohodek v davčnem letu 1936. za ista zemljišča, celo z eno tretjino.

Obe olajšavi sta le izjemni in začasni. Vrhu tega nima druga za pretežni del Dravske banovine skoraj nobenega pomena, ker imamo le malo njiv in večinoma travnike, pašnike ter gozdove in ker naši vinogradi ne spadajo med one na krševitem svetu. **Ta odredba prezira težak gospodarski položaj živinoreje, gozdarstva in vinogradništva v Dravski banovini ter jo bo treba tudi na te panninge kmetijstva razširiti.** O tem se je pri Kmetijski družbi že obravnavalo. Dotični predlog in utemeljevanje se nahaja na drugem mestu.

Po davčnem zakonu določen osnovni davek z 12%, je tudi v povoljnih gospodarskih razmerah visok. Toda bil bi še znosen, ako ne bi prišel v poštev še dopolnilni davek, ki se pričinja že pri 1000 dinarjev čistega katastrskega donosa, tako da velja 12% osnovni davek, sedaj 10%, le za najmanjše posestnike, katerim posestvo ne da dovolj kruha in se mo-

rajo še na drug način preživljati. Saj ne bo kdo trdil, da je mogoče z dohodkom 1000 Din na leto le eno osebo, kaj šele vso rodbino preživljati. Majhen posestnik, ki ima 4000 Din čistega dohodka, mora plačati redovito  $12 + 4\%$ , to je  $16\%$ , sedaj  $10 + 4$ , t. j.  $14\%$ , in večji posestnik celo  $18\%$ , oziroma sedaj  $16\%$ , to je še vedno več, kakor najvišja stopnja rentnega davka, ki znaša  $15\%$ , in ki se plačuje od dohodkov naloženega kapitala. Dočim plačuje davčni zavezanec davka na dohodek od podjetij, obratov in poklicev po skupini, v katero je razpodeljen, le  $6, 8$  ali  $10\%$ . Dopolnilni davek pri tej skupini obdačencev znaša do 10.000 Din čistega dohodka le  $2\%$  in do 200.000 Din le  $2.5\%$ , medtem ko plačuje pri enakem čistem dohodku kmet  $4.5\%$ , oziroma  $6\%$ .

Res je, da kmet ne plačuje zgradarine in da se vsled tega razlika nekoliko omili, nikakor pa ne izenači.

S temi številkami nikakor nočem morda dokazati, da plača obrtnik ali trgovec premalo davka, ko dobro vemo, da se tudi ta bori z velikimi težkočami. Pokazati hočem le, da je davčna osnova, posebno pa dopolnilni davek pri zemljariji previsok. Ako pa upoštevamo, da se zemljiški davek izračunava z navedenimi visokimi odstotki od čistega katastralnega donosa, ki je za današnje razmere najmanj za  $50\%$  previsok, saj so cene kmetijskim pridelkom padle na polovico in celo na eno tretjino takratnih cen, ko se je čisti donos izračunaval, potem je razumljivo, zakaj kmetje tako tožijo čez visoke davke, da se vrše dan za dnevom rubežni in da se kmetska posestva obremenjuje z zaostalimi davki.

Davčna osnova je z malimi izjemami za vse druge davke enoletni čisti dohodek, ki se dokaže po davčnem zavezanecu, oziroma oceni po davčnem odboru ali po davčni upravi.

Načeloma bi torej ne smela davčna uprava več davka predpisati nego od dokazanega čistega dohodka. Pri zemljariji je drugače. Davčna uprava je navezana na katastralni čisti donos, četudi isti ne odgovarja več obstoječim razmeram. Davčni zakon je v toliko pomanjkljiv, ker ne daje možnosti, da se katastralni čisti donos dejanskim razmeram prilagodi.

Ta nedostatek je hotela kraljevska vlada pač omiliti z že prej omenjenim

znižanjem čistega dohodka za njive in vinograde na krševitem svetu za eno tretjino. Pri tem pa je prezrla, da je za travnike, planine, gozdove in za vinograde v Dravski banovini taka olajšava najmanj toliko potrebna kakor za žitorodne kraje. To je tudi prepričevalno dokazalo zborovanje lesnega gospodarstva dne 26. januarja v Ljubljani.

Dopolnilni davek, ki naj bi imel socialno tendenco (namen), da se višji dohodek stopnjevaje višje obdači, je vsaj v sedanji sestavi pri zemljariji nesocialen, in sicer zato, ker stopnjuje davek pri najmanjših posestvih na enak ali še višji odstotek davčne osnove, kakor ga plača rentnik od dohodkov svojega kapitala.

Dopolnilni davek k zemljariji bi se sploh ne smel predpisati v višji izmeri, kakor pri davku na dohodek od podjetij, obratov in poklicev, in sicer do 10.000 dinarjev čistega dohodka z  $2\%$  in čez 10.000 Din do 20.000 Din  $2.5\%$ , pri čemur bi pri čistem dohodku do 4000 Din sploh odpadel.

Ako hočemo, da bo zamogel naš kmet navzlic težkim gospodarskim prilikam svojo dolžnost kot davkoplachevalec izvršiti, mu moramo to breme olajšati, posebno glede na to, da je treba državnim davkom prišteti še samoupravna bremena, ki znašajo povprečno v naši banovini okoli  $150\%$  državnega davka. Kot začasno in zasilno odpomoč je smatrati znižanje davčne stopnje na  $10\%$  od kat. čistega donosa in znižanje tega čistega donosa na tretjino za vsa zemljišča, najsi bodo njive, travniki, pašniki, planine, gozdovi ali vinogradi.

Treba bo pa tudi davčni zakon v tem zmislu popraviti, da bo revizija katastrskega čistega donosa v gotovih presledkih, morda vsakih deset let, na podlagi sedaj veljavnih cen kmetijskih pridelkov mogoča. Nadalje, da se dopolnilni davek do 4000 Din katastrskega čistega donosa sploh odpravi, potem pa za manjša in srednja posestva določi z  $2\%$ , oziroma  $2.5\%$ .

Te zahteve bodo morali kmetski zastopniki z vso odločnostjo poudarjati. Gotovo je njih ugoditev ravno tako potrebna, kakor uredba o kmetski zaščiti, ki postane brez haska, ako se kmeta s previsokimi bremenami spravlja v nove dolgove.

## Umestni predlogi KD za olajšanje bremen na kmetih.

V zmislu sklepa odbora KD na seji dne 15. jan. t. l., sta bila na merodajna mesta poslana dva predloga za delno olajšanje težkih dajatev, ki so postale za naše posestnike naravnost neznosne.

Prvi predlog za amandma k finančnemu zakonu glede znižanja zemljarine za leto 1936. Po zakonu o proračunskih dvanajstih za leto 1935/36, z dne 29. /7. 1935., se predlaga tudi za finančni zakon o proračunu za leto 1936/37. sledeči amandma: davčna stopnja osnovnega davka se zniža za davčno leto 1936 na 10%. Katastralni čisti dohodek se za navedeno davčno leto zmanjša za  $\frac{1}{3}$ , toda ne samo za njive (oranice) in vinograde na krševitih tleh, temveč za vsa zemljariji podvržena zemljišča, najsibodo njive (oranice), vinogradi, vrtovi, travniki, pašniki ali gozdovi.

Utemeljitev: Glede znižanja zemljarine za leto 1936 določa zakon o proračunskih dvanajstih za leto 1935/36 z dne 29./7. 1935. v § 48. nastopno: Olajšava glede zemljarine po uredbi št. 4200 z dne 2./3. 1935., odobreni s tem zakonom v točki 8, § 90., se podaljšuje tudi za davčno leto 1936, po čl. 1. te uredbe se pa katastrski čisti dohodek znižuje za tretjino. Čl. 1. navedene uredbe se pa glasi: Osnovni davek na dohodek od zemljišča je tu za davčno leto 1935. 10% katastrskega čistega dohodka; v davčno osnovo za zemljarino za navedeno davčno leto pa se vnese vkljub veljavnim zakonskim določbam, katastrski čisti dohodek za njive (oranice), pa tudi za vinograde na krševitem svetu, kjer se kmetov glavni dohodek z vrednostjo zmanjša za 20%.

Iz tega sledi, da se zmanjša čisti katastralni dohodek, ki je osnova za zemljiški davek, tudi za leto 1936. samo za njive (oranice) in vinograde na krševitih tleh, in sicer za tretjino.

Jasno je, da se dela s to določbo velika krivica in še večja gmotna škoda vsem kmetovalcem v onih predelih naše države, kjer je le malo njiv in kjer se kmetje preživljajo večinoma le z živinorejo in gozdarstvom.

Razlog za olajšavo davčnih bremen je katastrofalen padec cen kmetijskih pridelkov. Ravno zavoljo tega se te olajšave ne smejo omejiti za posamezne kulture in

gotove kraje, ker so vse panoge kmetijstva in vsi kraji težko prizadeti. V Dravski banovini vinogradi niso nič bolj donosni kakor v Primorju in Dalmaciji.

Po dejanskem padcu cen bi se moral katastralni čisti donos zmanjšati na polovico, saj so cene padle deloma celo na tretjino.

Hočemo tu navesti cene v času od 1. 7. 1925.—30. 6. 1926., katere so služile za podlago pri izračunavanju katastralnega čistega dohodka, in cene, ki danes veljajo za glavne proizvode.

	100 kg	leto 1925/26.	leto 1935.
pšenica		350—400 Din	160—200 Din
koruza		190—220 „	130—150 „
krompir		175—200 „	70—100 „
1 kg žive teže			
voli I.		8.50—9.— „	3.—3.50 „
„ II.		7.—8.— „	2.—2.50 „
„ III.		5.50—6.50 „	1.50—2.— „
krave klobas.		4.—4.50 „	0.90—1.50 „
teleta		12.—14.— „	3.—5.— „
mleko 1 lit.		2.50—3.50 „	1.—1.50 „
vino	8 Din liter		2 Din liter
	m <sup>3</sup>		m <sup>3</sup>
les I.		250—350 Din	100—120 Din
„ II.		200—250 „	60—90 „
„ III.		150—180 „	40—60 „

Razvidno je, da so cene kmetijskim proizvodom, ki izvirajo iz donosov travnikov, pašnikov in gozdov še bolj padle kakor cene žitu in da vsled tega gospodarska kriza še hujše pritiska na vse takozvane pasivne kraje, to so oni, ki pridelajo manj žita kakor ga potrebujejo. Med te spada tudi Dravska banovina. Za glavne pridelke, t. j. živino in les dobiva naš kmet samo eno tretjino cen iz leta 1925-1926., oziroma odkar so uvedene sankcije proti Italiji, n. pr. za les **dobesedno nič**, kupovati pa mora razmeroma še zmerom dražje žito. Zato položaj v žitorodnih krajih ni tako obupen, saj se zamorejo kmetje prehraniti, dočim je v Dravski banovini dosti krajev, kjer družine malih posestnikov stradajo in nimajo niti obleke, niti obuvala.

Neumljivo je torej, da dela zakon razloček med posameznimi panogami kmetijstva, ko je vendar donos kmetij v krajih, kjer je glavni vir dohodkov živinoreja ali gozdarstvo, še veliko bolj padel kakor v žitorodnih krajih.

Kaj pomagajo uredbe za razdolžitev kmetskih posestev, če se morajo kmetje na novo zadolževati zaradi previsokih

davkov in država sama ta bremena še povečava, ko zaostale davke vknjižuje po davčnih upravah na kmetijskih posestvih.

Katastralni čisti donos travnikov, pašnikov in gozdov, kakor tudi vseh vinogradov brez razlike je dejansko padel **na polovico**, oziroma celo na tretjino. Ali ni skromna zahteva, da se za te kulture doseže olajšava vsaj za eno tretjino, kakor je to že zakonito določeno za njive in vinograde na krševitih tleh, čeravno ne bi bila zahteva po znižanju na polovico pretirana, marveč v dejanskih razmerah popolnoma upravičena.

Vsekakor se pa mora v novem finančnem zakonu ta velikanska pogreška popraviti, ker ne gre, da se davčna bremena tako krivično razdele.

\*

Drugi **predlog**, glede na obupne gošpodarske razmere, pod katerimi trpi posebno kmet, je izprememba taksnega zakona za zemljišča, ki imajo kmetijski značaj:

## A.

## Prenosne takse:

I. Med sorodniki in svaštvom v **ravni vrsti**:

1. pri vrednosti do 10.000 Din  
**takse prosto;**
2. pri vrednosti od 10.000 Din do 50.000 Din  $\frac{1}{2}\%$  (pol odstotka)
3. pri vrednosti od 50.000 Din do 100.000 Din 1% (en odstotek)
4. pri vrednosti od 100.000 Din do 200.000 Din  $1\frac{1}{2}\%$  (en in pol odstotka)
5. pri vrednosti nad 200.000 Din 2% (dva odstotka)

## II. Med sorodniki stranske vrste do IV. kolena in svaštvom do istega kolena:

1. do 10.000 Din  $\frac{1}{2}\%$  (pol odstotka)
2. od 10.000 Din do 50.000 Din 1% (en odstotek)
3. pri vrednosti od 50.000 Din do 100.000 Din 2% (dva odstotka)
4. pri vrednosti od 100.000 Din do 200.000 Din 3% (tri odstotke)
5. pri vrednosti nad 200.000 Din 4% (štiri odstotke).

Na vse te takse se ne sme nalagati nobena banovinska in nobena druga avtonomna doklada, oziroma taksa.

## B.

## Darilne takse:

Po istih stopnjah glede sorodstva in svaštva v ravni vrsti, oziroma glede sorodstva in svaštva v stranski vrsti do četrtega kolena naj se pri izročilnih in darilnih pogodbah odmeri tudi darilna pristojbina od vseh pripadnikov iz naslova darila in naj bo **tudi ta pristojbina prosta vsake banovinske in druge avtonomne takse, oz. doklade**. Vsled tega je ukiniti tudi 30% doklado na dedne pristojbine po avstrijski cesarski naredbi iz l. 1915.

## Utemeljitev.

Tozadevni predvojni zakoni so predvidevali znatno olajšanje, oziroma oproščanje pristojbin, kadar se je šlo kmetijstvu namenjeno premoženje.

Zakon z dne 18. junija 1901., šte. 74. drž. zak. avstr., je v § 2. predvideval:

1. popolno prostost za prenose do 5000 K, kar je pomenilo z ozirom na zlato krono danes 50.000 Din, za sorodnike in svaštvo v ravni vrsti in za zakonce ter zaročence:

2. pri vrednosti od 5000 do 10.000 K  $\frac{1}{2}\%$ . Pri sorodstvu in svaštvu pa olajšavo pristojbin pri vrednosti do 5000 K na polovico normalne pristojbine, tedaj  $\frac{1}{2}\%$  in pri vrednosti od 5000 K do 10.000 K pa na  $\frac{3}{4}$  normalne pristojbine.

Današnja kriza je zlasti kmetijsko prebivalstvo hudo pritisnila, ker se edini predmeti, ki jih kmet vnovčuje, sploh ne dajo prodati ali pa se morajo prodati le za zelo nizke cene.

Danes znaša taksa pri premoženju 50.000 Din okroglo 4000 Din. To pomeni vrednost dveh parov dobro rejenih volov.

V vsej preteklosti pa so te takse znašale največ vrednosti ene slabe krave.

Iz tega je jasno posneti, da kmetijski posestniki, zlasti mali in srednji kmetje ne zmorejo gori navedenih visokih pristojbin in taks. Vsled visokih taks pa tudi ne morejo pravilno odpraviti za dedščino svojih otrok.

Pa tudi večja kmetijska posestva, recimo nad 200.000 Din vrednosti, ne prenesejo tako visokih cen. Pri vrednosti 200.000 Din znašajo takse do 14.000 Din. To pomeni sedem parov dobro rejenih volov. Tudi tak kmet bi moral izprazniti ves svoj živinski hlev, samo da plača prenosne in darilne pristojbine. Dedne in

prenosne pristojbine so za današnje gospodarske prilike, posebno za kmetijsko gospodarstvo v mestih in na deželi, daleč pretirane. Vrhu tega so na te pristojbine naložene razne doklade in samoupravne davščine, ki znašajo skupaj preko 100%.

Pobiranje 30% doklade po zastareli cesarski naredbi iz l. 1915., ki se je le vpejla z ozirom na takratne razmere, pomeni veliko krivico, ker zadene le one dele naše države, ki so bili pod Avstrijo. Da se olajša revnim kmetom plačevanje zaostalih pristojbin, naj se zamudne obresti znižajo na 2%, to je toliko, kolikor plačujejo zaščiteni zavodi kmetom na obrehtih.

## Vpliv kalija na vrednost in učinek gospodarskih krmil.

K. Pučnik.

Pod gornjim naslovom je predkratkim izšla knjiga prof. dr. Königa, direktorja poskusne postaje za pridelovanje krme v Steinachu.

Na podlagi petletnih gnojilnih poskusov je dr. König ugotovil sledeče:

1. Povprečno se je pridelek sena in otave na enem hektarju na leto povečal za 1750 kg, če se je travniku gnojilo s 100 kg kalija ( $K_2O$ ) na enem hektarju.

2. Botanična analiza sena je skozi pet let pokazala sledečo povprečno stanje travniških rastlin v odstotkih:

a) Negnojena parcela:

visokih trav	42
nizkih trav	32.3
manjvrednih trav	4.69
detelje	12.36
plevela	8.65

b) S 100 kg kalija ( $K_2O$ ) gnojeno na enem hektarju:

visokih trav	48.75
nizkih trav	17.13
manjvrednih trav	1.49
detelje	29.92
plevela	2.71

S kalijem se je povečal pridelek visokih trav in detelje, zmanjšal pa pridelek nizkih, manjvrednih trav in plevla.

3. Živina, krmljena s senom z negnojene travnika, je povprečno v 74 dneh pridobila na teži za 8 kg.

Živina, krmljena s senom s travnika, kateremu se je letno gnojilo z 200 kg kalija ( $K_2O$ ) na enem hektarju, je v 74 dneh krmljenja pridobila povprečno za 48 kg na teži.

4. Živina, ki se krmi s senom s travnika, kateremu se je gnojilo s kalijem, zauživa v večji meri fosforno kislino in apno, kakor pa živina, ki je krmljena s senom s travnikov, katerim se s kalijem ni gnojilo.

Apno in fosforna kislina imata v organizmu živine posebno važne naloge. Zato je uporaba krme s tako pognojenih travnikov v vseh pogledih najizdatnejša.

Iz navedenega sledi, da kalij pri pridelovanju krme igra izredno vlogo, ker poveča pridelek, ga izboljša, bolje hrani živino in pospešuje večji sprejem drugih za živino potrebnih redilnih snovi.

## Razno.

Letošnja zima je kaj čudna. Nobenega mraza, nobenega snega. Njive leže mehke, namočene, prerite in razrite. Krt dela pri vrhu, znak, da je mrčes plitko pod površino. Gotovo dela mrčes škodo; če ne bo druge slabe posledice, bo ta, da se bo zalega škodljivcev rastlin prekomerno razvila. Splošno na setvah ni opaziti doslej nič slabega, če izvzamemo krtovine. Kar nekom lepo zelene so, ne preredke, ne pregoste, zdi se, kakor da bi hotele kvišku, pa jih nočni hlad le še zadržuje. In prav je tako, kajti strašno bi bilo, če bi pozneje pritisnil hud mraz. — Kar bojimo se za popje sadnega in gozdnega drevja. Vrba cveti v sredi prosinca, jelša je že ta čas napela brste, da se kar odpirajo, sadno drevje je že razločno pokazalo, kje bo spomladno cvetje. Kaj bo s tem mladim življenjem, če pritisne mraz, da bo pokalo? — Čeprav ne moremo na polju še nič delati, je sedaj najprikladnejše vreme in čas za izboljšanje, čiščenje, trebljenje pašnikov in travnikov, kopanje jarkov za vodo itd. Gnoj in kompost lahko zvozimo na njivo in travnik; če ga ni mogoče razvoziti, ga naložimo na kup, kjer ga dobro stlačimo. Glavna opravila pa imamo vendarle na dvorišču, v hlevu, v skednju, na podu in v žitnici. Že sedaj premislimo, ali imamo vse potrebno seme. Če ga nimamo, tedaj razmislimo, kje ga bomo dobili. Verjetno bo spomladi veliko povpraševanje po semenskem krompirju. Lepo ga odberimo in pripravimo za prodajo, če ga imamo dovolj v kleti. — Kolikor nam je znano, je bilo lani uvoženo v našo banovino pet vagonov krompirja sorte „Jubel“. Med kmetovalci je precej zanimanja in bi radi vedeli, kako se je krompir obnesel, ali ga bo mogoče dobiti za seme, ali bo šel le v svinjsko korito ali v želodec. Doslej ni Okosem izdal še nobenega potrdila o priznanju, niti poročila o uspehu, čeprav so si njegovi odposlanci krompir dvakrat ogledali na mestu samem in čeprav so pridelovalci poslali vzorce, kakor je bilo zahtevano.

*Sadjarstvo in vrtnarstvo.***Kultura breskev po ameriškem načinu.**

Dr. V. Orel, preuredil Fr. Kafol.

Breskev zahteva med sadnimi plemeni posebno vzgojo od vsega začetka, pa tudi v poznejši dobi. Prvi so pričeli z novo vzgojo breskve Američani, in sicer v Kaliforniji. Na podlagi praktičnih spoznavanj in opazovanj, so ameriški strokovnjaki in znanstveniki sporazumno dognali najvažnejše, kako je breskev vzgojiti, sploh kultivirati, da odgovarja najbolj njenemu svojstvu. Odtod se je prenesla ta vzgoja v Francijo, Italijo itd. V zadnjih letih opazamo tudi v naši državi precejšnje zanimanje za pridelovanje breskev po tem načinu. Zato hočemo podati na kratko glavne smernice, kako vzgajamo breskve po ameriških izkušnjah. Bojazen, da se ta vzgoja v naših razmerah ne bo obnesla, po našem mnenju ni umestna, zlasti kar se tiče snega, ki naj bi pokvaril debla.

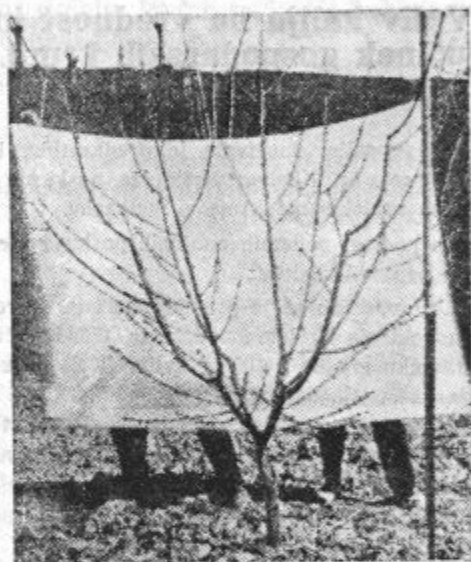
**Stari in novi vidiki.**

Svojčas se je pustilo, da so rastle breskve kvišku, v višavo; obrezovalo se jih je zelo malo. Ako pregledujemo starejše knjige o vzgoji breskev, tedaj se moramo čuditi, kako so mogli prezreti tako važno poglavje, kakor je redno obrezovanje. Sploh se ni mnogo oziralo na lastnosti breskve, n. pr. kako odganja mladike, nastavlja cvetne popke itd. Vedelo se je samo, da drevesa hitro rastejo, obilo rodijo, a tudi hitro izhirajo. Šele temeljito opazovanje in proučevanje posebnih lastnosti breskve, je počasi topogledno privedlo do novih zaključkov.

Po naravnem zakonu poganja breskev le proti vrhu na najbolj oddaljenih vejah, spodaj pa postaja drevo vedno bolj prazno in golo. Tej naravni slabosti so se pridružili še razni škodljivci (kodravost, uši). Posledica tega je bila, da so se breskve že po nekaj letih iznosile. Sadjar je izgubil veselje do breskev. Obrezovanje breskev se je omejilo le na navadno čiščenje in redčenje odvišnih poganjkov; predolgi so se tudi tudi skrajševali. Sadjar je menil, da je s tem opravil svoje delo. Nekateri so puščali na poganjkih 6—8 očes, drugi pa le po 2—3 očesa na šibkejših brstih. Mnogi so bre-

skev samo čistili, t. j. odstranili, kar je bilo suho ali pregosto ter se jim je zdelo odveč. Drugi pa še tega niso storili, ker so bili mnenja, da je najbolje pustiti vse skupaj pri miru.

Ker pa je trg zahteval veliko blaga in so se za breskve plačevale naravnost bajne cene, so iskali sadjarji novih poti, po katerih se mora breskev vzgajati. Poskusi so pokazali, ko so primerjali obrezana z neobrezanimi drevesi, da je redno obrezovanje breskev neobhodno potrebno. Kakor vinska trta, zahteva namreč tudi breskev poseben način vzgoje in obrezovanja, ki se močno razlikuje od vzgoje drugih sadnih plemen. Smelo



Slika 6. Vzgojena breskev s kotlasto obliko.

lahko trdimo, da je pripomoglo ravno pravilno obrezovanje v veliki meri, da se je začelo vzgajati breskve v večji izmeri. S pravilnim obrezovanjem se ohrani namreč drevesa pri daljšem življenju, ki donašajo redne dohodke.

**Legi.**

Velikega pomena pri napravi nasadov je predvsem, da si izberemo ugodno, zavetno in sončno lego. Kraji, kjer razsaja veter v poletnih mesecih, posebno pa v času, ko breskve zorijo, niso primerni za nasade. Ravno tako ni priporočljivo napravljati nasade v onih legah, kjer pride pogosto toča. Breskev ima mehak les in vsled tega toča pokvari pridelek najmanj za dve leti. Istotako tam, kjer so pogoste



suše, ni za kulturo breskev, ako ni naprave za namakanje. Tudi kraji, kjer se vlažijo ali ležijo jutranje megle do opoldanskih ur, niso primerni za nasade v večjem obsegu; to pa vsled tega, ker se toplina prehitro menja. Noč je hladna in namesto, da bi se zrak ogreval enakomerno z vzhajajočim soncem, drži megla, katera leži, vedno enako mrzlo do devete, desete ali celo do enajste ure. Nato se pa v kratkem času dvigne in sonce, ki je že visoko, zasije ter ravno v tako kratkem ali še v krajšem času segreje zrak, tako da se večkrat v času ene ure ali še manj menja toplota od 9 do 20° C. Te nagle izpremembe toplote breskve le s težavo prenašajo. V takem podnebjju jih napadajo razne bolezni, posebno smolika in tudi rak. Te najopasnejše bolezni se sicer s pravilnim ravnanjem zadržujejo, ali napadena drevesa se nikdar popolnoma ne ozdravijo. Sploh je pa izključeno gojiti breskve v severnih mrzlih legah, kjer iste pozebejo.

### Zemlja in razdalje.

Najbolj ugaja breskvi lahka peščena zemlja, ki je dovolj humozna in vsebuje dovolj apna. Prav dobro uspeva tudi v lahkih ilovnatih ali lapornatih zemljah; težke glinaste ali mokre zemlje niso za breskev. V takih zemljah je pa treba vsaj vsako tretje leto breskvam dobro pognojiti s hlevskim gnojem. Tudi na puhlicah uspeva breskev, kjer je bolezni ne napadajo, in vzdrži mnogo let.

Za breskvin nasad mora biti zemlja pripravljena skrbno kakor za vinograde. Ako pripravimo prostor za nasad polovično, tedaj je škoda za trud. Za večje nasade svet prerigolamo v zimskem času vsaj na 50—60 cm globoko, kakor to običajno delamo za vinsko trto. Breskev zahteva dobro obdelano, od vrha rahlo in daleč naokrog prekopano, čisto zemljo brez plevela, korenin itd. Važno je tudi, da sadimo breskve na pravo razdaljo, t. j. vsaj na 5 do 6 m narazen; prostor moramo razčrtati, tako da stojijo drevesa lepo v vrstah, in sicer najbolje v trikotni obliki; na bolj položnih legah sadimo tudi v četverkotni obliki. S tem, da si predstavljamo, kakšno bo drevo v starosti, se izognemo napaki sajenja preblizu skupaj.

### Voda za namakanje.

Velikega pomena za nasade je tudi voda. Zlasti v suhih legah z malenkostnimi padavinami moramo misliti tudi na namakanje breskev. V tem primeru je lastnik nasada neodvisen od dežja in ima zagotovljen pridelek. Zlasti v času zoritve, ako ni dovolj vlage in ni bilo teden dni dežja, trpijo breskve zelo vsled suše. V prvih letih breskev še nekako vzdrži sušo, pozneje pa obnemore, zlasti ako je drevje obloženo s sadjem. Zavedati se moramo, da zadostuje samo dober teden suše pred zoritvijo, pa smo ob polovico pridelka. V času zorenja potrebujejo breskve zelo veliko vlage. Le na ta način vzgojimo lepe, debele in sočne plodove, sicer nam lahko suša pokvari pridelek, da ostane droban, zanikarn in slabe kakovosti. Kako je vodo za namakanje napeljati v breskvine nasade, je zadeva posameznika, ki jo mora izvesti po določenem načrtu.

### Sajenje.

Ko smo si izbrali pravo sorto iz najboljših drevesnic, pričnemo s saditvijo. Ako nismo svet zrigolali, tedaj moramo jame skopati vsaj 1—1.50 m široko in 50—60 cm globoko, v obliki kroga, v strmih legah jajčaste oblike in na spodnji strani s protjem opletene. V naših razmerah je naprikladnejši čas sajenja zgodaj spomladi, ko minejo zimski mrazovi. Tik pred saditvijo obrežemo korenine in tudi krono. Vse, kar je suho, odstranimo, pokvarjene korenine skrajšamo do zdravega. Drevesce samo moramo posaditi v zemljo prav tako globoko, kakor je prej stalo. Nikdar ne smemo pregloboko saditi. Korenski vrat ali korenjača (zabuhli del nad korenino) naj bo pri saditvi še nekoliko višja od površine zemlje, da pride pozneje v pravi položaj tik zemlje. Priporočljivo je drevesce pred saditvijo namakati v zmesi kravjeka, vode in zemlje. Pred saditvijo zabijemo na določeno mesto dovolj močan in olupljen kol. H kolu privežemo drevesce, ko se zemlja sedsede (čez 5—6 tednov). Ob suhem vremenu je drevje dobro zalivati. Hlevski gnoj raztrosimo (vsaj ene vile gnoja na drevo) po vrhu okoli dreves ter ga z zemljo pokrijemo. (Dalje prih.)

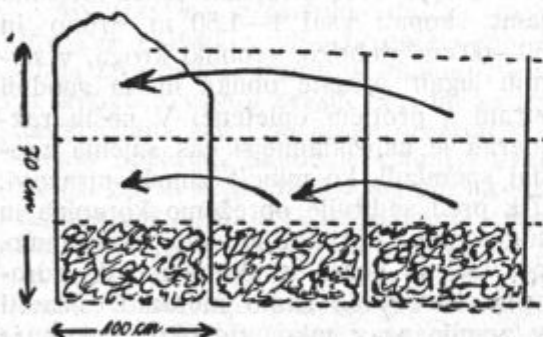
## Zemlja in gnojenje na vrtu.

Josip Štrekelj.

Povrtnina zahteva mnogo boljše pripravljeno zemljo, več gnojilnih snovi in več vlage, kakor poljščina. Ako niso ti pogoji dani, je v vrtnarstvu neuspeh. Prav tako je tudi važna sestava zemlje, zato jo moramo, če ni primerna, z mešanjem izboljšati.

Zaradi v globočino segajočih korenin večine povrtnine, mora biti zemeljska plast dovolj debela, zaradi zadrževanja vlage, pa tudi prerigolana 60—70 cm globoko. V trdo vležano plast mrtve zemlje nima zrak dostopa, zato tudi korenine ne morejo rasti vanjo. Da jo oživimo, morajo imeti zrak in gnojila vanjo dostop. To dosežemo z rigolanjem. Globoko rigolana zemlja je rahla, luknjičava, ki zadržuje vodo, da ne trpe rastline ob suši.

Ker je pa gorenja, živa plast zemlje po sestavi najboljša, rigolamo tako, da ostane ta na površju, srednja v sredi in spodnja plast pa na dnu. To pa opravimo tako: Na enem koncu zemljišča izkopljemo 1 m



Slika 7. Rigolanje vrtno zemlje.

širok in 60 do 70 cm globok jarek. Ob tem jarku odmerimo zopet novega v širokosti 1 m. Vrhno zemljo iz tega drugega jarka, ki jo zajamemo v globokosti lopatinega dleta, zmečemo vrhu zemlje iz prvega jarka, drugo plast v prvi jarek, tretjo plast pa samo prekopljemo in pustimo v jarku. Ob nadaljnjem kopanju tretjega jarka, zmečemo vrhnjo zemljo v prvi jarek, naslednjo v drugi, spodnjo pa, kakor v drugem, le prekopljemo, razdrobimo, ako so kepe in jo pustimo na mestu v jarku. Tako nadaljujemo do konca. Ako nalletimo ob rigolanju na kamenje in korenine, jih skrbno odstranimo.

Gnojenje med rigolanjem je napačno, ker pride gnoj pregloboko in je zato brez vsakega haska. V težki ilovici celo splesni in okuži zemljo, v lahki peščenici pa odplavi deževnica njegove redilne snovi v globočino, kamor nikdar ne segajo korenine.



Slika 8. A pravilno, B nepravilno gnojenje.

Ako bi rigolali vrt tako, kakor rigolajo vinograde, da namečejo vrhnjo plast zemlje na dno izkopanih jarkov, spodnjo pa na površje, bi vrtno zemljo skvarili, da bi jo komaj po dolgih letih z obilnim dodatkom humusa mogli izboljšati. Pomniti moramo, da nežna povrtnina potrebuje v prvi mladosti najboljšo zemljo, ne pa pusto mrtvico iz spodnje plasti.

Najboljši čas za rigolanje je jesen, da zmrzal zdrobi in s tem izboljša zemljo. To še pospešimo, ako pustimo preko zime rigolano zemljo valovito in nepravilno.

Ako vemo, da je v poljedelstvu edino porablen star, vležan gnoj, je tak v vrtnarstvu toliko bolj važen. Svež, slamnat gnoj ali tak, ki vsebuje še nerazpadlo stello iz resja, vejevja iglavcev ali listovcev in žaganja, bi smeli z delnim uspehom rabiti edino na težkih zemljah. Skrbeti moramo, da se gnoj na gnojšču ne posuši, segreje in splesni, ker tak ni samo izgubil dušičnate spojine, ki so važno gnojilo, temveč tudi okuži sadeže, da poginejo.

Ker je hlevskega gnoja vedno premalo, pa tudi, ker korenstvu in stročnicam ne gnojimo s hlevskim gnojem, se poslužujemo kolobarjenja. Del vrta, ki ga namenimo za gojitev listnate povrtnine, kakor n. pr. solato, kapusnice, špinačo ter za paradižnike in bučnice, pognojimo s hlevskim gnojem. Ostale dele pa pognojimo z umetnimi gnojili, najpripravnejše z nitrofoskalam 1.

Umen vrtnar si pripravlja tudi kompost, ki je enako vredno nadomestilo hlevskega gnoja.

Ob gnojenju s hlevskim gnojem ali s kompostom polagamo gnoj ob pobočjih jarkov, da leže plasti gnoja druga nad

drugo blizu površja, nikdar pa nizko v jarkih. (Slika 8.) Pri lopatanju zajemamo le toliko zemlje, kolikor je lopata široka. To dvignemo in obrnemo v prejšnji jarek. Najuspešnejše je gnojenje v pozni jeseni, ko spravimo zadnjo povrtnino. Zemljo pustimo neporavnano. Spomladi pa ne lopatamo v jeseni pognojene ali prekopane zemlje, temveč jo le poravnamo, obsejemo ali s sadikami obsadimo.

V vrtnarstvu je gnojnica važno gnojilo, ki hitro učinkuje na rast. Ako te nimamo, si jo pripravimo z namakanjem gnoja v kakem odprtem sodu. Najboljši gnoj za to je kurjek in golobjek. Z gnojnico zalivamo, ko so rastline še mlade, presajene pa, kadar se primejo in začno rasti. Komaj presajenim rastlinam gnojnica škoduje. Z gnojnico zalivamo, kadar je zemlja mokra, torej po dežju ali pa po zalivanju z vodo. Premočno zalivanje z gnojnico rastline umori, zato jo uporabljamo v presledkih 8 do 14 dni v zmerni množini in do polovice razredčeno z vodo. Ko povrtnina že blizu dorašča, opustimo zalivanje z gnojnico, kot nepotrebno in pa tudi s higijeničnih razlogov.

Umetna gnojila trosimo v jeseni ali rano spomladi, vsekakor pa dober teden pred setvijo, da ne skvarijo kalivosti semen. Poslužujemo se pa posameznih umetnih gnojil, ki vsebujejo fosforovo kislino, kalij in dušik, ali pa najenostavneje kombiniranega umetnega gnojila nitrofoskal I. Razen teh gnojil je v vrtnarstvu neobhodno potrebno apno. Na težke ilovnate in vlažne zemlje ga trosimo vsako tretje leto, kadar ne gnojimo z gnojem, po okroglo 40 dkg na vsak m<sup>2</sup> ali po 40 kg na en ar. Na lahka peščena tla pa ravno tako množino marmorjevega prahu (v moko zmleti apnenec), ali še bolje dvakrat do trikrat več laporja, ki vsebuje razen apna tudi glino. Vse to trosimo v jeseni ter moramo takoj podkopati ali podgrabiti.

### Razno.

Dvodnevni tečaj za sajenje, oskrbo, rez, pomlajanje, precepljanje in gnojenje sadnega drevja se vrši 6. in 7. marca (petek in sobota) t. l. na vinarski in sadjarski šoli v Mariboru. Tečaj je teoretičen in praktičen ter traja vsak dan od 8.—12. in od 14.—18. ure.

### Živinoreja in mlekarstvo.

#### Štajerska kokoš zmaguje.

Ing. Josip Zidanšek.

Dne 17. in 18. decembra 1935. se je vršilo v kmetijskem ministrstvu v Beogradu širše perutninarstvo posvetovanje, na katerem so se pretresala vsa pereča vprašanja perutninarstva, golobarstva in kuničarstva za vso državo.

Konference so se udeležili predstavniki kmetijskega ministrstva, predstavniki kralj. banskih uprav, trgovskega in prometnega ministrstva, inspekcije zemaljske odbrane, urada za pospeševanje zunanje trgovine, predstavniki izvoznikov perutnine in jajc, predstavniki raznih perutninarskih, golobarskih in kuničarskih zvez ter nekateri priznani perutninarski strokovnjaki.

Kr. bansko upravo v Ljubljani je zastopal inspektor **ing. Jos. Zidanšek**, razen tega so bili navzoči iz Slovenije sledeči gospodje: **Martin Zupanc**, živinorejski nadzornik iz Maribora, predsednik in tajnik društva „Živalca“ v Ljubljani ter urednik lista „Rejec malih živali“ iz Šenkevega turna.

Dnevni red te konference je bil sledeči:

1. Stanje perutninarstva v Jugoslaviji (ref. g. ing. Vl. Drecuna).

2. Program in plan za pospeševanje podeželskega perutninarstva (referat g. insp. ing. Grujića).

3. Organizacija dela zasebnega prizadevanja za pospeševanje perutninarstva (referat g. dr. Mate Pavlovića iz Bjeline).

4. Kaj ovira izvoz perutnine in perutninskih proizvodov in kakšne zahteve stavlja tuja tržišča (referat predstavnika zavoda za pospeševanje zunanje trgovine).

5. Izbira pasme za razne kraje države (referat g. dr. A. Gjaje).

Pri 2. in 5. točki dnevnega reda so obrazložili predstavniki banovin stališča kralj. banskih uprav.

Zastopnik kralj. banske uprave v Ljubljani, inspektor Zidanšek, je orisal **delo na selekciji domače štajerske kokoši** v referatu, ki sledi v izvlečku:

#### „Načrt za pospeševanje.

S perutninarstvom se bavi mali in srednji posestnik. Zanj mora biti možno, da si za **majhen denar** lahko nabavi

prvovrstnega **petelina** in **jajca** za **nasad**.

Vsled tega je bila prva potreba, da so se uredila **kokošjerejska središča** (vzrejevališča) za štajersko kokoš, ki odbirajo in vzgajajo odbrano perutnino za oddajo med narod. Taka vzrejevališča so na vseh banovinskih kmetijskih in gospodinjskih šolah ter zavodih, pri perutninarskih organizacijah in zasebnih perutninarjih.

V teh vzrejevališčih se točno prizkuša nesnost. Kokoši morajo tehtati najmanj 1.90 kg z najnižjo letno nesnostjo 140 jajc, ki so težka nad 57 gramov. Vzrejevališča so pod stalnim nadzorstvom banovinskih perutninarskih strokovnjakov.

V teh rejskih središčih se vzgoji dovoljno dobrega plemenskega blaga, ki ga je treba vsako leto **razdeliti** med perutninarje. Pravilo je, da se zastonj ne daje ničesar. Za kokoš je treba plačati 20 Din, za petelina 10 Din, za jajca za nasad pa 1 Din (je sedaj znižano na 75 para). Razliko od te cene na plemensko vrednost plača banovina iz svojega proračuna. Vsako leto se razdeli kakih 800 petelinov in kokoši ter 18.000 jajc za nasad. Na ta način lahko pride vsak, tudi manj premožen perutninar do dobre in donosne perutnine.

Razume se, da se za tako pospeševalno delo vrši propaganda potom predavanj, tečajev in preko strokovnih listov (Kmetovalec, Rejec malih živali, Živalca). Na vseh šolskih dvoriščih se sme držati samo kokoš štajerske pasme.

Opisano delo je rodilo v Dravski banovini dobre uspehe. Vzgojni cilj gre danes za tem, da **dvignemo telesno težo** štajerke in da **dvignemo težino jajc**. To se pri odbiranju upošteva.

Opisani način pospeševanja se je obnesel v Dravski banovini ter je lahko izvedljiv tudi v drugih banovinah. Zaradi tega predlagam, da izda kmetijsko ministrstvo nalog vsem banovinom, da v odrejenem roku predložijo načrt za pospeševanje perutninarstva, v katerem je predvideti ustanavljanje perutninarskih vzrejevališč, na drugi strani pa razdelitev plemenskega blaga med narod.

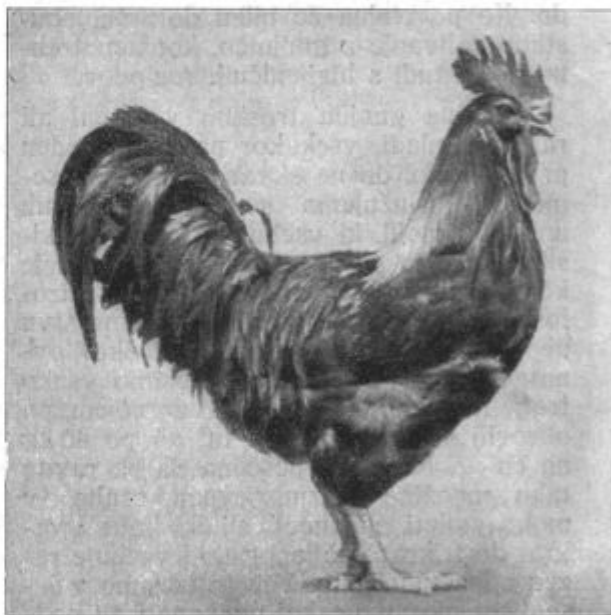
### Izbira pasme.

**Pasma za Dravsko banovino je štajerka**, ker je to **domačegrudna**, skromna in pridna kokoš.

Delo na izboljšanju te kokoši je pričelo leta 1903., ko se je štajerska kmetijska družba odločila za domačo kokoš, ker so se vse uvožene tuje pasme pokazale kot premalo odporne in melkužne.

Domača kokoš je **skromna**, si išče hrano daleč naokoli, je **odporna proti boleznim**. **Piščance je lahko odgajati**. To so odlike domače štajerske kokoši pred tujimi pasmami.

Posebno pa moram poudariti, da ima štajerka **svetlorožnato barvano kožo in noge**. Znano dejstvo pa je, da daje le **perutnina s svetlorožnatimi nogami fino in nežno meso**. Tako perutnino zahtevajo vse boljše gostilne v Švici, Nemčiji in Avstriji ter odklanjajo perutnino z rumenimi nogami.



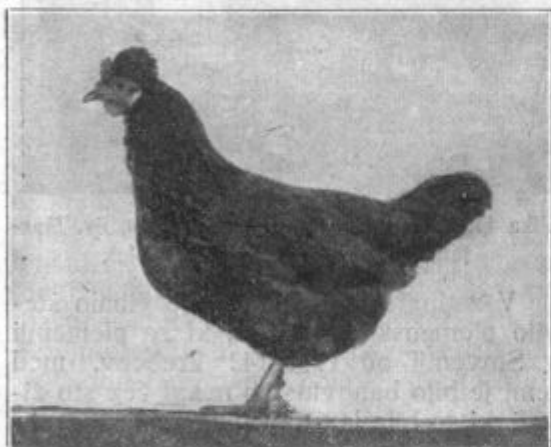
Slika 9. Petelin rjave štajerske pasme.

Vsled tega izvozniki radi kupujejo štajerko. Barva nog je štajerki pridobila sloves in že l. 1930. se je svetovne perutninarske razstave v Londonu udeležila naša država le s štajerko.

Žal v naših kuhinjah in gostilnah še nismo tako daleč, da bi polagali večjo važnost na finost mesa. Nekatere domače gostilne celo rajše kupujejo perut-

nino z rumenimi nogami. Priporočam, da potrosači tudi temu vprašanju posvečajo večjo pažnjo. Ne vem, zakaj bi se gost v gostilni ob nedeljah mučil s piščancem, grobega in vlačnega mesa, ko bi za isti denar lahko dobil piščanca s svetlo kožo in finim in slastnim mesom.

Prednje okolnosti popolnoma opravičujejo sklep kralj. banske uprave, da se v Dravski banovini širi in propagira samo kokoš štajerske pasme. Ta kokoš se je poprej veliko izvažala proti severu, posebno v obliki pitanih kapunov in pulardov (pitanih mladih kokoši). Želeti bi bilo, da si pridobi prijateljev tudi v južnih predelih naše dr-



\* Slika 10. Kokoš rjave štajerske pasme.

žave, to tem bolj, ker je ona le podpasma prvotne kokošje pasme naše države, takozvane srednjeevropsko-balkanske kokoši, od katere so štajerska, zagorska, istrska, dinarska in albanska kokoš le podvrste, ki so se prilagodile raznim podnebnim prehranjevalnim in krajevnim prilikam.

Pospesevanje perutninarstva naj ima svoj temelj v domačih pasmah in delu domačih rejcev, potem bo imelo trdno podlago in gotov uspeh!"

\* \* \*

Nadvse zanimivo je dejstvo, da je na tej perutninarski konferenci prvič zmagalo načelo domačegrudne kokoši. Vse banovine so se ga oprijele. Razen tega se je 7 banovin (t. j. vse razen vardarske in vrbaske) po svojih zastopnikih izreklo za štajersko, deloma za čisto rejo, deloma za prekržanje svojih domačih pasem. Kot

žlahtna pasma se je deloma obdržala še pasma „rodajlend“, medtem ko grahasta plimetka izgubiva tla pod nogami. Vse druge pasme pa za kmetsko rejo sploh ne prihajajo v poštev.

Ali ni to za rejce štajerske kokoši najlepše novoletno darilo? S tem je priznано njih delovanje, priznan pa je tudi dolgoleten in žilav trud zagovornikov te dobre domače pasme. Pozdravljam Vas, veterane-pobornike, kakor Martina Zupanca, Maribor, Franca Pirnata, Maribor, Jožeta Gosaka, Teharje, pozdravljam srednjo generacijo z ing. Wenkom, ki je štajerkini posvetil svojo izvrstno knjigo: „Kmetstvo kokošarstvo“, pozdravljam mlade prijatelje domačega dela in vse rejce. Veselimo se in zahvalimo Boga, da nam je dal doživeti tako lepo zmago domačega dela in domače kokoši!

Ta uspeh pa nas ne sme uspavati. Naročila na jajca, peteline in kokoši se bodo gotovo pomnožila. Treba bo vsa naročila kar najbolje izvesti, prav posebno pa nadaljevati s strogo plemensko odbiro in preizkušnjo nesnosti. Perutninarji vse države so nam izkazali največje zaupanje, bodimo ga vredni!

### Razno.

**Plemenske merjasce** po znižani ceni 4 Din za kg bo oddajala banovina. Prednost pri dodelitvi imajo člani kmet. organizacij, zlasti selekcijskih edinic. Prijaviti se je najkasneje do sredi marca pri sreskih kmet. referentih.

**Plemenske ovce in ovne** oddaja kr. banska uprava vsako leto. Letos je rok za vlaganje prošnji skrajšan. Zato se je prijaviti takoj pri kmet. organizacijah ali neposredno pri sr. kmet. referentu. Ovni se bodo oddajali po zelo znižani ceni, Din 1 za kg, ovce pa po polovični ceni. Istočasno s prošnjo je vplačati za vsako žival varščino po 50 Din, ki se bo pozneje zaračunala pri ceni živali. Prošnje morajo biti pri sr. kmet. referentih najkasneje do sredi marca.

**Selekcijske edince** se opazarjajo, da naj zbrane liste o preizkušeni molži, skupno z rodovnimi knjigami takoj predložijo svoji selekcijski zvezi.

**Posebna živinorejska številka** našega lista izide sredi marca. Med drugim bodo objavljeni zaključki molzne preizkušnje za l. 1934, ter povprečni zaključki za več let.

**Radljska predavanja** o raznih kmetijskih vprašanjih bodo vsako nedeljo in praznik popoldne ob treh. Poslušajte! K. sporodu predavanj bi pa želeli, naj se pritegne na sodelovanje tudi Kmetij-

sko družbo, ter da bodo upošteevane vse panoge po svoji važnosti ter naši najboljši strokovnjaki in predavatelji. Čudno se nam zdi, da poleg petih čebelarških predavanj ni niti enega konjerejskega. Zakaj to?

O živinoreji bosta predavala v radiju sledeča strokovnjaka: **ing. Muri**: o prasičereji 23. februarja, **Gosak**: o valjenju, oskrbi in prehrani piščancev 15. marca, ter učitelj **Inkret**: o pospeševanju reje malih živali 22. marca.

### Konjereja.

## Kaj ovira napredovanje naše konjereje?

Dr. Fr. Veble.

Znano je dejstvo, da sta na kakovosti žrebeta enako udeležena žrebec in kobila. Žrebe z dobrimi lastnostmi smemo torej pričakovati le tedaj, če prvovrstno kobilo pripustimo k odličnemu žrebcu. Če je eden ali drugi slabše kakovosti po zunanosti in lastnostih, ne smemo računati s tem, da bo žrebe podedovalo kakovost onega izmed obeh staršev, ki je boljši, niti ne, da se bo vrglo po slabšem starišu, temveč je najbolj verjetno, da bo žrebe takih staršev boljše kot slabjši stariš ter slabše kot boljši. Zavzelo bo najbrže nekako sredino med obema. Ta račun drži seveda le tedaj, če pripadata tako žrebec kakor kobila isti pasmi, t. j., če sta oba čistokrvna.

V nasprotnem primeru, če pripadata žrebec in kobila raznim pasmam in ju sparimo, izvajamo takozvano križanje. Pri križanju pa račun že ni več takov. Pri tem veljajo čisto drugi zakoni in moramo biti vedno pripravljene na presenečenja, in sicer na ugodna, če ima boljši in lepši stariš večjo podedovalno moč (takozvani konsolidiran tip), na neugodna pa, če je slučaj narobe, če ima torej slabši stariš večjo podedovalno silo.

Na kakovost žrebeta vplivata torej pri čistokrvni reji enako kakor žrebec tako kobila. Vpliv obeh pri gotovem žrebetu je enak, toda le za to žrebe. Za konjerejo sploh, t. j. torej na narodno gospodarstvo, pa ima plemenski žrebec neprimeren večji vpliv, ker zaskoči na leto 30 ali pa še več kobil in prenese tako istotlikokrat svoje lastnosti na zarod.

To je glavni vzrok, da se posveča pri živinoreji sploh, zlasti pa v konjereji naj-

večjo pozornost priskrbi dobrih plemenskih žrebcev.

Banska uprava Dravske banovine žrtvuje za to glavno nalogo v konjereji vsako leto preko pol milijona dinarjev s tem, da vzdržuje banovinsko žrebčarno, edini konjerejski zavod te banovine ter da podpira vrhu tega še konjska premovanja, konjske dirke in podeljuje vzrejne nagrade za dobre plemenske žrebčke.



Slika 11. Triletna žrebica J. Senekoviča, Sv. Marjeta ob Pesnici. (Foto Dr. Veble).

V zadnjih petih letih se je gibalo število plemenskih žrebcev, ki so plemenili v Sloveniji od 111—142 žrebcev, med temi je bilo banovinskih nekaj čez sto živali, ki so bile lani deloma v oskrbi žrebčarne, deloma pa v oskrbi zasebnikov.

Število zaskočenih kobil po teh žrebcih izkazuje skočna statistika teh pet let, kakor sledi:

L. 1931. je 142 žrebcev zaskočilo 4421 kobil			
„ 1932. je 122 „ „ „ 2773 „			
„ 1933. je 126 „ „ „ 3537 „			
„ 1934. je 111 „ „ „ 4919 „			
„ 1935. je 122 „ „ „ 5135 „			

Lani je bil torej dosežen v teh petih letih rekord zaskočenih kobil po 122 žrebcih, med katerimi je bilo 101 žrebec banovinskih živali.

Povprečno je odpadlo lani na enega plemenskega žrebca 42 zaskočenih kobil.

(Dalje prih.)

### Čebelarstvo.

## Čebele v februarju — marcu.

Dr. M. Podgornik.

Nekaj navodil je objavila štev. 4. od 28. II. 1935, str. 73. Letošnja zima je bila doslej mila, čebele so se okrog Božiča

izdatno otrebile. Nekatere družine so imele že okrog novega leta zalego, kar jim pa ne bo v korist. Prezgodnje zaleganje izčrpava moč zazimljenih čebel, pozneje zaostaja taka družina proti tistim, ki so pričele z zaleganjem šele pozneje. Sneg pred čebelnjakom skidamo.

Po prvem pomladanskem izletu skrbimo za točno pregledovanje panjev. Zabeležimo si moč družine, število zaleženih satov in količino v panju najdene zaloge. V februarju naj ima panj s srednje močno družino še okrog 8 kg hrane.

Nizka žrela (7 mm) ostanejo na širino 12 do 20 cm odprta; le slabičem zožimo žrela, da jih varujemo ropa. Panje toplo odevamo. Družino v panju nekoliko stisnemo na ožji prostor s pomočjo ločilne deske ali slepega sata. Brezmatičnost odpravimo z združevanjem. Ob pomanjkanju hrane pomagamo s suho hrano: sat s pokritim medom, ali tabla strjenega sladkorno-močnega testa, kakor opisano v številki 7/8 od 15. 4. 1935., str. 140. Vodo morajo čebele posebej najti, najbolje v napajališču blizu čebelnjaka. Tekočo hrano pokladamo bolje šele v aprilu. Zalega potrebuje poleg medu ali sladkorja beljakovin-obnožine. Ako nimajo čebele dovolj obnožine na razpolago, jim jo lahko nadomestimo z moko, ki smo jo natrosili na stranski sat, ali pa pozneje z oslajenim mlekom. Vendar morajo čebele mleko takoj popiti, sicer se sesiri in postane čebelam škodljivo.

Ob mrzlem vremenu zasenčimo žrela z zasloni, da zadržimo čebele po možnosti doma. Izletna toplota je okrog 12° C v senci.

Grižave čebele so sumljive, dajemo jih preiskati na noseno. Ako se sum potrdi, se mora čebelar ravnati po predpisih o nalezljivih čebelnih boleznih.

### Gozdarstvo.

## Februar (svečan).

Ing. V. Novak.

### Narava.

Zima, snega in mraz gospodujejo še po gozdih in poljih. Ker pa „svečan iztegne dan“, narava že sluti in pričakuje oživljajočo pomlad.

Leska in bela jelša cvete v drugi polovici februarja.

Ob sončnih dneh se začno vrabci hrupno oglašati. Sinica, dreskač, kos, ščinkavec in navadni strnad začno preizkušati svoje glasove. Koncem meseca se vračajo iz toplejših krajev že prve selivke, najzgodnejši so poljski škrajanci in škorci. V višjih krajih in ob neugodnem vremenu se nekoliko zakasne, v nižavah in ob toplejšem vremenu pa so bolj zgodnji.

\* \* \*

### Vzgajaj!

Gospodar začne misliti na delo, ki ga je treba opraviti v gozdu na spomlad, predvsem na pogozditev goljav\* in redko obraslih deležev. Ako namerava pomladiti gozd s setvijo, si priskrbi potrebno **semenje**, ako ga ni sam nabral z nakupom. Seme preizkusi na kaljivost. Če pa hoče saditi, naroči nemudoma **gozdne sadike**, ako tega ni storil že prej. Ob ugodnem vremenu že lahko pripravi tla za setev in saditev s tem, da tla očisti plevela. Če bo sejal seme, tla nekoliko zrahlja.

Že tedaj, ko seka gozd, si mora biti gospodar na jasnem, kakšne vrste drevja bo posadil (sejal). Če se še ni odločil, je sedaj tik pred pogozdovanjem zadnji čas za to.

Velika napaka gozdarjev v zadnjih časih je bila ta, da so povsod priporočali pogozdovanje s samo **smreko**. Pred njo sta se morali umakniti **jelka** (hoja) in **bukev**, ki sta na apnenih, pa tudi drugih tleh veliko manj izpostavljeni nevarnosti po mrčesu, snegu in vetru. Tudi **hraste** in druge listovce so v nižinskih legah zamenjali s smreko, katere pa se v takih krajih pogostoma prime gniloba ali škodljiv mrčes.

Premalo pažnje posvečajo mali gozdni posestniki **domačemu kostanju**, ki nudi različne koristi in izboljšuje gozdna tla. Omeniti je tudi **duglazijo**, ki ima zelo dober les in hitro raste. To iz Amerike priseljeno drevo naj bi za poizkušnjo povsod sadili posamič med drugim drevjem.

\* \* \*

Kadar sneg skopni in se tla malo osuše, je gozd najbolj prehoden. Celo tam, koder pokriva poleti gozdne dele goščava **robidovja**, se sedaj vidi do tal. (Glej

Po § 12. zakona o gozdih mora vsak gozdni posestnik pogozditi poseke takoj, najdlje pa v treh letih po izvršeni sečnji.

sliko 12.) Zato ponekod v tem času trebijo robidovje, ker je njegovo bodeče vejevje še poležano od snega in najlaže dostopno. Trebljenje plevela je v vsakem času hvalvredno delo, vendar pa je najbolj uspešno koncem pomladi.



Slika 12. Robidovje, kadar sneg skopni.

\* \* \*

### Izkoristil!

**Zimska sečnja** se nadaljuje. Za sekanje v **nizkem gozdu** in za **obsekavanje na glavo\*** je pozna zima najboljši čas, zato tako delo opravimo rajše sedaj kakor v jeseni.

Začenja se s **prebiranjem gozda**. Kadar je malo snega, se da prav lepo sekati na prebiralen način in ga hkratu **čistiti**. Pri tem odstranimo vse suho, bolno, polomljeno, izruvano ter slabo drevje. Dalje izsekavamo drevesa onih vrst, ki nam ne donajajo dovolj haska, in grmovje, ki ovira rast mlademu naraščaju.

\* \* \*

**Odvažanje** posekanega drevja moramo dokončati preden skopni sneg. Iz sečišč odstranimo ostanke, da ne ovirajo mladine v rasti. Ker so poplave pred durmi, spravljamo hlode in drva iz krajev, kjer bi jih mogla doseči naraščajoča voda, na varna skladišča k žagam.

\* \* \*

**Prevzemanje** prodanega lesa naj se izvrši v gozdu. To je najboljši način, da se izognemo nepotrebnemu prevažanju, ki nastan, če kupec prevzema les drugje (n. pr. na žagi) in če prevzem zavrne.

Priporočati je, da posestnik premeri hlode najprej sam zase.

\* \* \*

\*Obsekavanje na glavo imenujemo ono izkoriščanje (večinoma le pri vrbah in topolih), pri katerem sekamo poganjke kaka dva, tri metre od tal. Pri bukovini in gabrovini naj bi se opustilo, ker štorje sčasoma opeša in ne daje več pravega donosa.

Nabirajo se **macesnovi storžki**. Sveže in polne razločimo po svetlorjavi barvi od praznih, ki so temnejše barve. Da se dobi iz njih seme, jih je treba streti.

V tem mesecu se zasekavajo za pridobivanje **smole** ona drevesa črnega bora, ki jih nameravamo tekom leta posekati.

\* \* \*

### Ščiti, varuj!

Dokler je zima, mraz, je naš les v stalni nevarnosti pred **tatvino**. Zato bomo stali budno na straži. Tudi **zajec** in druga **divjad** še objeda mlado gozdno drevje. Pred ogrožena mesta polagamo mehke in sočne veje kakor v januarju.

\* \* \*

Kadar skopni sneg in prisije toplo sonce, se hitro osuši trava in grmičje. V takem času — dostikrat že v februarju — preden oživi in ozeleni rastlinstvo, se zaneti največ **gozdnih požarov**.

Požar v gozdu se lahko tako razširi, da napravi ogromno in nepovračljivo škodo. Da bi se to preprečilo, je izdalo oblastvo stroge zakonite predpise.\* Po teh predpisih je v gozdu kuriti prepovedano. Le osebam, ki se morajo s tehtnega razloga muditi dlje časa v gozdu, je dovoljeno kuriti po dejanski potrebi, toda samo na odrejenih krajih in ob potrebnih varnostnih ukrepih. Izletniki, turisti, popotniki in drugi, ki nimajo tehtnega posla v gozdu, torej ne smejo netiti ognja v gozdu.

Kdor v gozdu kuri, mora ogenj nadzirati in ga pred odhodom popolnoma pogasiti.

Kdor zapazi v gozdu ali ob robu gozda nepogašen in zapuščen ogenj, ga mora pogasiti. Mimogredoči, ki zapazijo spotoma, da gozd gori, morajo, kolikor je mogoče, pogasiti ogenj sami. Če to ni mogoče, morajo obvestiti najbližje prebivalce, ti pa občino, orožništvo ali posestnika gozda.

Vsi prebivalci, sposobni za gašenje, morajo iti gasit, če jih gozdarji, župani, žandarmerija ali posestnik gozda k temu pozovejo.

Kadar je pogašeno, je postaviti na pogorišču za en, dva ali več dni stražo, ki pazi, da ne nastane iz tlečega koreninja požar iznova.

\* Zakon o gozdnih §§ 40. do 47.



Škodo, ki nastane vsled požara, mora povrniti oni, ki je požar zakrivil.

Toliko na kratko o zakonitih predpisih glede preprečenja požara v gozdu.

Kako pa v gozdu nastali požar gasimo?

Manjše ognje, ki se širijo po tleh, udušimo s tem, da potolčemo plamen z vejami ali da mečemo nanj prst. Pri večjih požarih je treba v smeri pred ognjem in v zadostni razdalji izsekati v gozdu pas, iz katerega odstranimo vse, kar se hitro vname in dobro gori. Tla v izsekanem pasu razkopljemo. V strminah in skalovitem svetu je gašenje mnogo težje in naporejše.

\* \* \*

## Red.

Kadar je v februarju malo snega in če imamo kaj prostega časa, se polotimo štetja drevov in merjenja drevesnih debelin. (Glej sliko 13.) Ta posel je treba opraviti le vsako peto (deseto) leto, da presodimo, kolikšno zalogo lesa (inventar) imamo v gozdu ter koliko znaša prirastek na lesu.

Ponavadi se meri s klupo (merilnimi kleščami) le drevje nad 15 cm debeline (premera) v prsni višini. Debla se razvrste po debelini in za vsako drevesno vrsto posebej. Telesnino drevov se računa za posamezne debeline po izkušnji, po debelinskih tabelah\* ali pa se ta posel poveri kakemu gozdarju.\*\*



Slika 13. Klupiranje (merjenje drevesnih debel).

\* Debelinske tabele povedo, koliko lesa vsebujejo drevesa različnih debelin in raznih vrst.

\*\* Podrobnejša navodila so v knjižici: ing. A. Šivic: Poljudna navodila za merjenje lesa. To knjižico prodaja Kmetijska družba po 12 Din.

## Nameščanje gozdnih čuvajev in kvalifikacija.

Gozdni čuvaji, ki so stopili v službo po 1. juliju 1928., morajo imeti — ako hočejo ostati v službi — kvalifikacijo, t. j. izpit, ki je bil predpisan z ministrskim pravilnikom z dne 20. julija 1930. Ta pravilnik je bil razglašen v Dravski banovini v Službenem listu, kos 35. iz leta 1930., pod opr. štev. 216.

Tega izpita je oproščen, kdor je uspešno dovršil kako logarsko šolo, na primer tečaj za gozdne čuvaje, ki je od leta 1930. naprej vsako leto v gozdarski šoli v Mariboru; poprej pa so bili taki tečaji v Kostanjevici. Zadevni, uspešno dovršeni tečaji, se smatrajo tudi za kvalifikacijo, ravnotako kakor izpit in torej nadomeščajo izpit.

Ker nam je gozdarska šola v Mariboru vzgojila tekom let že precejšnje število za gozdne čuvaje sposobnih organov, se pozivajo posestniki večjih gozdov in občine, ki imajo svoje gozde, da se pri namestitvi novih gozdnih čuvajev v prvi vrsti ozirajo na take osebe, ki so z uspehom dovršile tečaj za gozdne čuvaje v mariborski šoli. Isto velja tudi za občine, ki v imenu in za varstvo gozdov svojih občanov postavijo gozdnega čuvaja.

Koliko lažje bo posestnikom ali občinam izhajati, ako namestijo izvežbano osebo, kakor pa novinca, ki ne ve, kaj je njegova službena dolžnost v korist delodajalca in v izboljšanje gozdov!

Zaprisego nekvalificiranih čuvajev — če niso bili že pred 1. julijem 1928. leta v službi — obča upravna oblastva odklanjajo.

Hvalevredno je, da veliko delodajalcev zahteva izpit celo od takih čuvajev, ki so bili v službi že pred omenjenim rokom; vsako leto se oglašajo k izpitu tudi prostovoljno dosti čuvajev, ki so bili v službi pred tem rokom, in torej niso primorani k izpitu, ker hočejo pokazati, da nekaj znajo in nočejo ostati nekvalificirani.

## Razno.

**Priskrbite si gozdnih sadik za pogozdovanje!** Za spomladansko pogozdovanje po gozdnih posekah in praznotah, za zasajanje slaborodnih poljedelskih zemljišč, za nasad žive meje, i. t. d., imajo banovinske gozdne drevesnice na razpolago veliko gozdnih sadik raznih vrst. Zahtevajte brezplačen cenik za posamezne vrste gozdnih sadik pri sreskem načelstvu. Ako v bližnji drevesnici ni v zalogo onih sadik, za katere se zanimate, je dolžan gozdarski organ sreskega načelstva, da Vas napoti do onega, ki ima dotično vrsto na razpolago.

## Vprašanja in odgovori.

**Popravek.** Pri odgovoru na 8. vprašanje v 1. številki letošnjega „Kmetovalca“, na strani 22., se mora v tretji vrsti drugega stolpca pravilno glasiti: „Odlombe odškodninskega razsodišča so izvršne...“ (in ne izvršene, kakor je bilo pomotoma natisnjeno).

**Vprašanje 10.** Za časa stare Avstrije sem podpisal pogodbo, da bom trebil vsaka tri leta neki jarek proti plačilu 2 goldinarjev. Za izvršitev tega dela je potreben en delavec skozi 8 dni. Ali sem primoran izvrševati to delo tudi še sedaj, ko ni več iste države in istega denarja? (F. M. v B.)

**Odgovor:** Na pogodbo, ki ste jo sklenili z drugim pogodbenikom, ste vezani dotlej, dokler pogodbe sporazumno z drugim pogodbenikom ne izpremenite ali razveljavite. S to Vašo obveznostjo nima obstoj države nobene zveze. Kar se pa tiče denarja (valute), ima ta svoj lasten razvoj. Goldinarji so se zakonitim potom izpremenili v krone, krone pa v dinarje v razmerju, določenem v zakonu. Š. S.

**Vprašanje 11.** Sosedu sem podpisal menico, ki jo moram sedaj plačati jaz. Plačati hočem s hranilno knjižico, hranilnica pa zahteva polovico dolga v gotovini. Ali je res nemogoče ves dolg plačati s hranilno knjižico iste hranilnice? (P. I. v S.)

**Odgovor:** Denarni zavodi so po uredbi o zaščiti denarnih zavodov in njihovih upnikov upravičeni zahtevati poravnavo starih dolgov do največ 50%, to je do polovice v gotovini, dočim morajo za poravnavo druge polovice dolga sprejemati hranilne knjižice lastnega zavoda. Š. S.

**Vprašanje 12.** Prodal sem sreskemu cestnemu odboru drva, za katere sem izročil 6 računov, kolekovanih po 1 Din. Računske koleke sem prštel k prodajni ceni, odbor pa mi jih je odtegnil. Ali je odtegnitev računskega koleka od cestnega odbora upravičena? (P. J. v S.)

**Odgovor:** Zakon nikjer ne odreja, kdo plača računsko takso. Zakon dela za neplačilo takse odgovorne v prvi vrsti tistega, ki je račun izdal, v drugi vrsti pa tudi onega, pri katerem se netaksiran račun zaloti. Prepuščeno je obstoječim odnosjem v prometu, kdo nosi računsko takso. Š. S.

**Vprašanje 13.** L. 1925. sem se priženil k hiši, katere lastnik — to je moj tast — je v Ameriki že izza leta 1910. Sodnijsko postavljen upravitelj je bil njegov oče (to je moje žene stari oče). Po njegovi smrti ni bil imenovan ne od sodišča in ne od lastnika noben oskrbnik. Posestvo sem dejansko tako pred smrtjo starega očeta kakor tudi po njegovi smrti opravljal jaz s svojo družino. Pri opravljanju posestva sem se zadolžil in teh dolgov doslej nisem mogel plačati. Poleg obdelovanja ta-

stovega posestva sem bil pri več občinah od l. 1924—1933. občinski tajnik. Sedaj sem brez tega poklica. Ker me občine niso zavarovale, sem se z njimi sporazumel, da mi izplačajo pokojninsko odškodnino v določenem enkratnem znesku.

1. Ali spadam pod zaščito po uredbi o zaščiti kmetov, in kaj mi je storiti, ako mi občina odkloni potrdilo? 2. Za koliko let nazaj zastarajo neplačane obresti po občem državljanem zakonu in po uredbi o zaščiti kmetov? 3. Ali je moja pokojninska odškodnina zarubljiva? (G. J. v P.)

**Odgovor:** ad 1. Po sedaj veljavni uredbi se smatra za kmeta tudi uživalec in zakupnik, ki obdeluje tujo zemljo. V pričujočem primeru je smatrati Vas brez dvoma za uživalca posestva. Ako bi občina Vam potrdila, da ste se kot kmet zadolžili, ne izstavila, imate možnost se proti temu pritožiti na sresko sodišče. Ad 2. Neplačane obresti zastarajo po občem državljanem zakonu v 3 letih. Te dobe uredba o zaščiti kmeta ni nikdar izpremenila, marveč samo določa, da se na dan 23. novembra 1933. neplačane in nezastarele obresti prištejejo h glavnici dolga. Ad 3. Pokojninska odškodnina, na katero ste se sporazumeli z občinami, je kakor vsaka druga terjatev zarubljiva. Š. S.

**Vprašanje 14.** Izkopal sem nekaj gozda, da bi napravil njivo. Orjem že tri leta, pa nikakor ne morem praprot ugonobiti. Kako se praprot najprej uniči? (I. R. v T.)

**Odgovor:** Praprot boste uničili le tako, da jo meseca junija kosite, košnjo pa pred jesen zopet ponovite. Nekaj let in praprot bo prešla. V. S.

**Vprašanje 15.** Kje dobim seme konoplje? Kdaj se konoplja seje? Na kakšni zemlji, kako ji je treba streči in kako jo je treba predelavati? (P. M. v V.)

**Odgovor:** Konoplja se seje spomladi tedaj kot koroza. Predolgo bi bilo, če bi Vam moral opisati pridelovanje in predelovanje konoplje. Tekom letošnje zime izide knjiga o lanu in konoplji izpod peresa ing. Sadarja v založbi Kmetijske Maticice. Tamkaj boste našli vsa potrebna navodila. S. V.

**Vprašanje 16.** Imel sem njivo rži, pri kateri se je pojavila skoraj sama stoklasa. Izčistil sem jo dvakrat na Hajdovem trijerju, tako da mi je le malo rži ostalo, kajti drobna rž je šla s stoklaso. Ker bi jo rad dal v mlin in porabil namesto otrobov za svinje, bi rad vedel, ali se lahko taka moka polaga svinjam, da jim ne bi škodovala? (I. R. v T.)

**Odgovor:** Menda mislite na žitno stoklaso, ki jo je med žitom navadno največ. Žitna stoklasa je zdravju živine zelo škodljiva, zato Vam strogo odsvetujemo pokladati moko žitne stoklase katerikoli živali. V. S.

**Vprašanje 17.** Pošljem Vam dva vzorca vina. Št. 1. je nekoliko porjavelo (vrste silvanec, rizling in nekaj kraljevine), št. 2. je bolj svetlo (iste sorte brez rizlinga z žlahtnino). Vino sem pretočil pred Božičem. Moštov nisem žveplal, pri pretakanju sem dal na 1 sod 7 hl vsebine 1 kos azbesta. Bojim se, da se mi vino pokvari. **Kako naj zdravim porjavelo in z azbestom pomešano vino?** (F. Š. v S.)

**Odgovor:** Doposlana vzorca vina smo preizkusili na stanovitnost na zraku in vpliv pretakanja. Vzorec 1. je močno nagnjen k rjavenju, medtem, ko je vzorec 2. manj podvržen temu. V obeh plava azbest, ki dela vino motno. Ne vemo si razlagati, zakaj ste rabili azbest pri pretakanju, ko morate vendar vedeti, da se isti nikdar ne vsede popolnoma na dno. Št. 1. ozdravite na ta način, da primešate na 1 hl vsebine 15 g kalijevega metabisulfit. Za vzorec 2. bi zadostovalo 10 g bisulfit. Natančno odmerjeni količini metabisulfit zavijte v čedno cunjno in jo obesite skozi veko v vino. Metabisulfit se hitro razvije v vinu v žvepleni dvokis. Tako ozdravimo vino z žveplanjem brez pretakanja. Proti spomladi pa čistite vino z epinitom. V ta namen Vam pošljemo „Gospodarsko navodilo“. Priporočamo Vam, da pečljate pri trgatvi tudi grozdje, ga takoj izprešate in mošte nekoliko žveplate; gnilo grozdje pripravljajte pose-

bej. Na ta način se boste obvarovali teh neprilikk in pretakanja.

Fr. K.

**Vprašanje 18.** Moje vino, od katerega Vam pošljem steklenico v preizkušnjo, ima neprijeten okus, vkljub temu, da so samo žlahtne sorte. Vino je praznega, kiselkastega okusa in ubito. Pomešan s kislno vodo ne da nobenega znaka. Pri trgatvi sem ravnal tako, kakor nas učijo. Mošt sem tudi razsluzil ter pretočil takoj drugi dan. Kipenje je trajalo ob ugodnem vremenu samo 5 dni. Vino se je naglo učistilo in ima še sedaj močan duh po žveplu. Koncem novembra sem vino pretočil v zmerno zažveplan sod. **Kako naj ravnam s premočno žveplanim vinom?** (J. F. v S.)

**Odgovor:** Vzorec vina smo preizkusili na stanovitnost, alkohol in kislino. Ugotovili smo, da je vino stanovitno, torej ni podvrženo kaki napaki. Je lepe barve, dobrega okusa in je popolnoma dokipelo. Ima pa to napako, da je prežveplano (žveplo grize v ustih). Svetujemo Vam, da pustite vino pri miru do spomladi. Ko ga boste pretakali, vino dobro prezračite skozi cedilno pipo ali sito ali preko bakrenega kotla (okroglo stran vzven). Z zračenjem in pretakanjem po bakreni posodi, odvezmete odvišno žveplo vinu. Od časa do časa morate posodo s cunjno obrisati, ker potemni vsled žvepla.

Fr. K.

### *Družbene zadeve in razno.*

## **Nekatere vzorne kmetijske podružnice.**

V 1. številu letošnjega „Kmetovalca“ smo omenili, da bomo objavili nekatere naše najdelovnejše kmetijske podružnice, ki so dosedaj častno in požrtvovalno vršile svojo nalogo. Odbori so poskrbeli, da so nabrali precejšnje število naročnikov na „Kmetovalca“, imeli so občne zборе s predavanji ali pa slične prireditve, posebno pažnjo pa so posvetile stanju inventarja, zlasti orodja itd. So to: Vrhnika, Gor. Logatec, Št. Vid nad Ljubljano, Mengeš, Breznica, Smlednik, Vič, Skaručna, Št. Jošt nad Vrniko, Vodice, Tuhinj-Šmartno, Polhovgradec, Trbovlje, Vransko, Braslovče, Koroška Bela, Unec pri Rakeku, Velike Lašče, Jesenice, Kranjska gora, Dovje, Celje, Petrovče, Središče ob Dravi, Komenda, Nova cerkev pri Celju, Prekopa, Žiri, Podbrezje, Tomišelj, Ježica, Žalec, Stražišče, Maribor, Ljutomer, Mur. Sobota, Dravograd, Sv. Jurij ob Pesnici, Videm ob Savi, Ormož, Veržej, Stari trg pri Rakeku, Selnica ob Dravi, Zdole, Raka, Novo mesto, Zg. Šiška, Zagorje in Pilštani.

Mnoge podružnice se pa ne ganejo, vkljub večkratnim pozivom. Izgovorov je dovolj. Članstvo se pa pritožuje, da pri podružnici ni nobenega življenja in da je navezано samo nase.

Poznane so nam dobro neprilike, ki vladajo vsled pomanjkanja gotovine na kmetih. Ali vneti in požrtvovalni podružnični zastopniki, zlasti pri zgoraj navedenih podružnicah, so vkljub temu našli pravo pot in znali vzbuditi zanimanje pri članih, da so se naročili na „Kmetovalca“. Nekatere od imenovanih podružnic imajo več naročnikov na „Kmetovalca“ kakor pa članov! Druge zopet, sicer močne po številu združnih članov, pa so priglasile komaj par naročnikov. Kje tiči vzrok? Prihodnjč bomo s to objavo nadaljevali.

## VABILA

k letnim zborom podružnic Kmetijske družbe  
v Ljubljani, r. z. z. o. z.

## Spored:

1. Čitanje pravilnika, zlasti § 2., 3., 6., 7., 8., 9. in 10.
2. Slučajnosti.

## V nedeljo, 23. februarja 1936.:

**Bohinjska Bistrica**, po 10. sv. maši v Občinskem domu; **Stražišče**, ob 10. uri pri načelniku Rozmanu Pavletu v Stražišču; **Sv. Trojica v Slov. gor.**, po sv. maši pri tajniku E. Mlinariču; **Sv. Krištof nad Laškem**, ob 10. uri v šoli pri Sv. Jederti nad Laškem; **Sv. Križ pri Litiji**, ob 15. uri v stari šoli; **Šmarje-Škofljica**, ob 15. uri v Gasilnem domu na Škofljici; **Št. Jernej**, ob 8. uri v šoli; **Teharje**, po rani sv. maši v šoli;

## v nedeljo, 1. marca 1936.:

**Cerklje pri Kranju**, ob 15. uri pri načelniku v Cerkljah; **Gorenja vas nad Škofjo Loko**, ob 15. uri pri Šraju Francu v Gorenji vasi; **Ivanjковci**, ob 14. uri v koledvorski restavraciji; **Jarenina**, ob 8. uri v Društveni dvorani; **Studenc pri Krškem**, po prvi sv. maši v šoli na Studencu; **Sv. Rupert v Slov. gor.**, po rani sv. maši v šoli; **Vojnik**, ob 8. uri v Posojilnični dvorani v Vojniku;

## v nedeljo, 8. marca 1936.:

**Celje**, ob 9. uri v posvetovalnici bivše okoliške občine na Bregu; **Vrhnika**, ob 8. uri v gostilni g. Turšiča na Vrhniki;

## v nedeljo, 15. marca 1936.:

**Gornja Ponikva**, po sv. maši v šoli; **Trbovlje**, ob 1/8. uri v narodni šoli v Trbovljah;

## v nedeljo, 22. marca 1936.:

**Lesce**, ob 10. uri v drž. osnov. šoli v Lescah.

† **Franjo Thaler**. Na svojem domu je 26. januarja t. l. v obmejnem Št. Ilju v Slov. gor. preminul daleč naokoli znan rodoljub veleposestnik in zaveden Slovenec Franjo Thaler. Pokojni je bil vnet pospeševalec vsega dobrega in koristnega za slovensko kmetstvo v svojem okolišu. Saj je bil soustanovitelj nešteto narodnih društev, „Slov. doma“ in deloval dolgo vrsto let neumorno, ne le kot član, temveč kot načelnik kmetijske podružnice. Na „Kmetovalca“ pa je bil naročen od prevrata semkaj. Njegovi vinogradi in sadonosniki so vzor drugim, kako je potrebno oskrbovati in negovati nasade, da dajejo redne in v vseh ozirih brezhibne pridelke. Na njegovo posestvo so prihajali številni kmetovalci, da so se na mestu sagem dali poučiti o tem ali onem važnem delu. Zapustil je veliko vrzel za seboj. Težko ga bodo pogrešali ne samo njegovi svojci in prijatelji, temveč tudi vsi, ki so imeli z njim posla. Naj mu bo Vsemogočni plačnik za njegovo trudapolno delo za našega kmeta!

† **Martin Ogorevc**. V Konjicah je 12. januarja t. l. umrl veleposestnik Martin Ogorevc: Dočakal je 90. leto svojega življenja. Z njim je legel v grob eden izmed najuglednejših štajerskih posestnikov - narodnjakov, ki niso zatajili nikdar svojega kmetijskega porekla. Spodbudno in vzorno je Martin Ogorevc deloval tudi na gospodarskem polju ter bil kot trgovec in tudi kot posestnik vedno na uslugo svojim sorojakom. Kremenit značaj, neumornost v delu, gostoljubnost in dobrosrčnost so bile visoke odlike pokojnega. Deloval je neumorno pri raznih društvih kot načelnik, odbornik ali pa kot deloven član. Ko poudujamo, da je bil polnih 30 let član Kmetijske družbe in naročnik na „Kmetovalca“, potem je dovolj podan dokaz, da se je pokojnik zanimal za vsa kmetijsko-gospodarska vprašanja našega kmeta. Ohranimo mu najlepši spomin!

**Vinski sejm in razstava**. Vinarska podružnica v Ljutomeru priredi 3. marca t. l. vinski sejm in razstavo v gostilni g. Zavratnika v Ljutomeru. Ta dan je v Ljutomeru tudi kramarski in živinski sejm ter se nudi obiskovalcem ugodna prilika, da посетijo vinski sejm. Vabijo se vsi vinogradniki iz navedenih okolišev, da razstavijo svoje vino. Prijave se sprejemajo v pisarni mestne občine Ljutomer, ali pri vinarski podružnici do 27. februarja 1936. To pa vsled tega, da se pravočasno natisne katalog. Vzorci vina, od vsake sorte tri buteljke, se naj pošljejo do 1. marca t. l. v omenjeno pisarno. Kdor potrebuje steklenice, jih dobi istotam; polne steklenice se zamenjajo za prazne ali pa pretočijo. Vse razstavljeno vino se bo en dan prej po strokovnjakih ocenilo. Za najboljša vina so predvidene tudi letos priznanice in nagrade.

## VABILO

na  
**X. REDNI OBČNI ZBOR**

zadruge

„Kmetiski hranilni in posojilni dom“

reg. zadr. z neom.avezavo

v Ljubljani,

ki se bo vršil

v sredo, dne 4. marca 1936 ob 2. uri popoldne v zadržinskih prostorih v Ljubljani, Tavčarjeva (Sodna) ulica št. 1, pritličje.

Dnevni red:

- |   |                                  |
|---|----------------------------------|
| 1. Poročilo načelstva.                        | 4. Razdelitev dobička            |
| 2. Poročilo nadzorstva.                       | 5. Čitanje revizijskega poročila |
| 3. Odobritev računskega zaključka za l. 1935. | 6. Volitev nadzorstva.           |
|   | 7. Slučajnosti.                  |

## PRIPOMBA:

1. Ako bi ta občni zbor ne bil sklepčen, se vrši čez pol ure drugi občni zbor v istih prostorih s istim dnevnim redom, ki sklepa brez ozira na število zastopanih članov.

2. Računski zaključek in predlogi ter poročilo nadzorstva so osem dni pred zborom razpoloženi v zadržinski pisarni članom na vpogled.

Ljubljana, dne 19. februarja 1936.

**Kmetiski hranilni in posojilni dom**  
v Ljubljani  
registr. zadruga z neomejenoavez.

Alojzij Tršan l. r.

Janko Malenšek l. r.

## Povprečne tržne cene na trgih v Ljubljani in Mariboru.\*

Žitni in drugi pridelki.	Ljubljana		Maribor		Cene v dinarjih, teža v kg	Ljubljana		Maribor		Cene v dinarjih, teža v kg	Ljubljana		Maribor	
	od	do	od	do		od	do	od	do		od	do	od	do
Pšenica	—	2:10	1:80	2:—	teleta žive teže	4:50	5:50	3:50	4:50	Kurivo.	80	100	90	100
ri	—	1:75	1:50	2:—	" mrtve teže	—	—	—	—	Trta drva, m <sup>3</sup>	70	75	60	80
ječmen	1:75	—	1:50	2:—	Prasiči.	—	—	—	—	Sadje.	3	6	3	6
oves	1:60	—	1:60	—	5-9 ted. stari, kom.	—	85	70	—	Jabolka	—	—	5	6
proso	1:50	—	1:45	1:75	3-4 mesecev "	—	150	100	130	hruške	—	—	9	11
koruza (nova)	1:40	—	—	—	5-7 "	—	—	160	360	črešnje, suhe	8	11	9	10
ažda	3:—	—	1:50	2:—	debeli prasiči, živi	—	—	5:50	6:50	orehi celi	—	—	—	—
fižol, ribničan	3:50	5:—	—	—	" zaklani	—	—	7:50	10:—	breakve (domače)	—	—	—	—
fižol prepeličar	—	—	2:—	3:—	Perutnina in jajca.	—	—	—	—	črešnje	—	—	—	28
domači	—	1:—	0:75	1:—	Pisčanci, zaklani	18	20	6	9	orehi luščeni	24	—	—	6
krompir	—	4:—	6:—	9:—	kokoši, zaklane	14	16	15	18	grozdje	—	—	4	—
laneno seme	—	5:—	6:—	8:—	pulardi, zaklani	24	—	—	22	suhe hruške	6	10	—	—
konoplja	—	4:—	2:—	2:50	purani, kom.	60	80	50	70	Razno.	—	—	—	—
čebula	—	8:—	12:—	8:—	gosi, kom.	—	40	30	40	Zelje v glavah kom.	1	1:50	1	2:50
česenj	—	—	—	—	race, kom.	22	25	15	25	" kislo	3	3:50	—	4
Seno in slama.	—	—	—	—	jajca Ia, kom.	0:50	—	0:50	0:75	suhe gobe	—	—	30	40
Seno sladko	0:65	0:75	0:58	0:60	jajca, konservir.	—	—	—	—	leča	4:50	10	—	—
" kislo	0:60	—	—	0:50	Mleko, maslo, sir in med.	—	—	—	—	kis navadni	2:50	—	2	3
slama pšenič.	0:35	0:40	0:30	0:35	Mleko (I)	2	2:25	1:50	2	vinski	3:50	—	3	7
detelja	—	—	—	—	smetana sladka (I)	—	—	16	20	marmelada	—	—	12	20
Goveja živina.	—	—	—	—	čajno maslo	24	—	24	32	pekmes	12	—	8	10
Voli I žive teže	3:50	4:—	2:50	3:—	surovo maslo	20	—	24	32	vosek	—	—	40	—
" II. "	2:75	3:50	2:—	2:75	polementalaki sir	—	—	24	30	lešniki luščeni	—	—	28	36
" piem. "	2:—	2:75	2:50	3:—	sirček domači	5	—	6	7	sadjevec	—	—	3	4
kravo, debele,	—	—	—	—	med (njdov)	—	15	16	—	meso goveje Ia.	8	10	8	10
žive ože	2:—	3:50	2:10	2:50	med (cvetlični)	—	18	20	21	" II.	6	8	6	8
krave klobasari-	1:50	2:—	1:20	1:75						teletina Ia.	12	14	8	10
rice, žive teže	—	—	—	—						" II.	8	10	6	8
										svinjina Ia.	14	16	10	14
										" II.	10	12	8	12

\* Cene kmetijskim pridelkom na deželi so razmerno nižje.

## Kmetijska družba ima v zalogi naslednje kmetijske potrebščine:

Njene zaloge se nahajajo: v Ljubljani, Novi trg 3; v Mariboru, Meljska cesta 12; v Celju v Aškerčevi ulici; v Novem mestu; v Murski Soboti Prekmurje; v Slov. Konjicah; v Zagrebu, Tkalcičeva 9.

Tu navedene cene veljajo pri nabavi v Ljubljani; v drugih krajih se prištejejo še izdatki za prevoz iz Ljubljane. Za drugo blago, za katero niso cene navedene, zahtevajte pismene podatke.

Cene veljajo za nadrobne in vagnske pošiljave.

## Semena.

Vsa naša semena so najboljše vrste, zanesljivo kaljiva, predenice prosta, preiskana po drž. kmetijski poskusni in kontrolni postaji v Ljubljani ter plombirana v originalnih vrečah.

Domača detelja . . . . . Din 20.—  
 Lucerna, pristna banaška . . . . . " 18.—  
 Švedska detelja . . . . . " 35.—  
 Hmeljska lucerna . . . . . " 15.—  
 Bela detelja . . . . . " 23.—  
 Mačji rep . . . . . " 14.—  
 Pasja trava . . . . . " 14.—  
 Francoska pahovka . . . . . " 20.—  
 Angleška ljulika . . . . . " 12.—  
 Laška ljulka . . . . . " 12.—  
 Travniska bilnica . . . . . " 15.—  
 Travniska latovka . . . . . " 28.—  
 Lisičji rep . . . . . " 32.—  
 Vražasta šopulja . . . . . " 23.—  
 Pasji rep . . . . . " 39,50  
 Ovčja bilnica . . . . . " 60.—  
 Zmesi travnega in deteljnega semena, sestavljene po strokovnih navodilih iz zgoraj navedenih vrst stanelo:

1. za barski svet . . . . . Din 21.—  
 2. za peščeno zemljo . . . . . " 24.—  
 3. za srednjetežko zemljo . . . . . " 21.—  
 4. za težko zemljo . . . . . " 22.—  
 5. mešanica za vrtove, nizka trava . . . . . " 26.—

Korenjevo seme, dolgo, zlatorumeno Din 13.—  
 Semenska pesa, Mammuth, rdeča, polska Din 11.—  
 Semenska pesa, Eckendorf, rumena, poljska Din 11.—  
 Semenska pesa, Eckendorf, rumena, nemška Din 16.—

Pri odjemu originalnih vreč cena po dogovoru.

Vreče iz jute kakor poštno se računa posebej po lastni ceni.

Semenski oves, Din 2,30.

## Sredstva za razkuževanje žita.

Uspulun, sredstvo za namakanje žita proti snetjavosti, zavitek po 250 g Din 32.—

Tillantín, sredstvo proti snetjavosti v zavitkih po 1 kg Din 44.—, 400 g po Din 24.— in 200 g po Din 12.—

Ceretan, sredstvo proti snetljivosti, v zavitkih po 200 g, po Din 7,50.

## Krmila.

Koruza, suha, za mletev sposobna, po dnevni cenil. Vreče po lastni cenil. Pri vagnskem odjemu cene po dogovoru.

Pšenični otrobi, debeli 125 Din za 100 kg.

Klajno apno, v izvornih vrečah, težkih 50 kg po 2,75 Din za kg, na drobno 3,80 Din za kg.

Orehove tropine 35% beljakovin in toliščobe po Din 170.— za 100 kg.

Lanene tropine z 38/40% beljakovin in toliščobe po 2.— Din za 1 kg v vrečah po 50 kg.

Ribja moka v originalni vreči 100 kg po Din 5,50 za kg, na drobno Din 6.— za kg.

Ribje olje za živino, ročke po 5 kg 85 Din; se pošilja po pošti; v steklenicah po ¼ litra 14 Din,

v steklenicah po 1½ litra 28 Din; v posodo kupca po 16 Din za kg.

**Provendein**, priznano redstvo v moderni svinjereji, v škatlah po 800 g po 20.— Din.

**Živinska sol**, v vrečah po 50 kg za 75 Din.

Vreča pri 50 kg 12 Din.

**Rudninski kamen** za lizanje komad Din 10.—.

## Umetna gnojila.

Člani imajo poseben popust, ako se izkažejo z legitimacijo in ako gnojilo plačajo takoj pri prevzemu v skladišču. Pri pisмениh naročilih je rok plačila za dosego popusta 20 dni od datuma računa; sicer veljajo iste cene kot za nečlane.

Umetno gnojilo	Vseбина v ‰			Prodajna cena v Din za 100 kg							
	dušika	fosforne kisline	kalijska	pri vagonem odjemu		pri odjemu na vreče iz skladišča					
				franko	cena Din	Ljubljana	Maribor	Celje	Novo mesto	Konjice	Pucenci
<b>a) Dušičnata gnojila:</b>											
čilski soliter	16			vsaka post.	285	290	290	290	290	290	290
apneni dušik v vrečah	16			"	180	183	183	183	183	183	183
v ploč. posodah	16			"	195	200	200	200	200	200	200
apnena sečnina	16			"	255	258	258	258	258	258	258
sečnina	40			"	612	615	615	615	615	615	615
<b>b) Fosfornokisla gnojila:</b>											
Fosfatna žlindra rudninski superfosfat		18‰		"	72	75	75	75	75	75	75
kostni superfosfat		16		"	95	98	98	98	98	98	98
Thomasova žlindra razklejana kostna moka		18/20		Ljubljana*	115	118	118	118	118	118	118
		19‰		"							
		30‰		"	97	100	103	103	103	103	104
<b>c) Kalijeva gnojila:</b>											
kalijeva sol			40	"	154	156	156	156	156	156	156
<b>d) Mešana gnojila:</b>											
nitrofoskal-Ruše	4	8	8	vsaka post.	140	143	143	143	143	143	143
nitrofoskal I.	8	6	8	"	170	173	173	173	173	173	173
nitrofos	4	12		"	180	183	183	183	183	183	183
surova kostna moka	4	12		Ljubljana	97	100	103	103	103	103	104
rožena moka	11-12	5		nakladalna postaja	217	220	223	223	223	223	124
<b>e) Apneni prah</b> (samo vagonске pošiljatve)											

po najnižji dnevni ceni

**Tomazeva žlindra.** 18% fosforne kisline po 130 Din za 100 kg. Vagonška dobava po dogovoru. Vsak % fosforne kisline po 6 Din več za 100 kg. Opozorjamo vse naročnike, da se ne moremo vezati na 18%no blago, ker moramo prevzeti žlindro od tovarne le od 18—20%. Tovarne za morejo blago dobavljati le po izpadi produkcije.

Cene za polvagonški odjem in kombinirane pošiljke raznih gnojil se odredjajo od primera do primera. Pri odjemu gnojil na drobno, so cene primerno zvišane. Vse navedene cene veljajo do nadaljnjega ter se morejo po nabavnih stroških menjati. \* Po dnevnih cenah.

## Sadjarske in vrtnarske potrebščine.

**a) Zatična sredstva proti boleznim in škodljivcem na sadnem drevju in vrtu.**

**Arborin**, sredstvo zoper drevesne škodljivce, zlasti kaparje, zimsko zalego listnih in krvavih uši itd., v steklenicah po 1½ kg po 20 Din, v ročkah po 3½ kg 50 Din; v sodih po 100 kg Din 10.— za kg, v posodi kupca pa Din 11.— za kg.

**„Biljbran“** sredstvo zoper drevesne škodljivce, zlasti kaparje, zimsko zalego listnih uši in krvavih uši, v posodah po 100 kg Din 11.— za kg, v posodi kupca po Din 12.—.

**„Hinsberg“** pasovi za lovljenje drevesnih škodljivcev, zavitek Din 27.—.

**Arbocol** papir, za napravo pasov v varstvo proti plezajočim mrčesom po deblu, v zavitkih približno 50 m 20 Din.

**Arbocol** lepilo za mazanje drevesnih pasov 250 g Din 14.50, 500 g Din 23.50, 1 kg Din 43.75.

**Cepilna smola** v škatlicah po ¼ kg 7 Din, ¼ kg 12 Din, ½ kg 22 Din.

**Modra galica**, — 5.50 Din, na drobno — vagonška naročila popust.

**Zelenilo** v zavitkih po 15 dkg Din 10.— ¼ kg Din 25, 1 kg Din 50.

**Žveplovoapnena brozga** zoper različne glivične bolezni, zlasti kodravost na breskvah in plesnobi, proti kaparjem in pršicam ter grizlicam, za zimsko in poletno zatiranje Din 6 v steklenici za kg; podružnicam cene po dogovoru.

**Garkon** zoper rastlinske škodljivce—15 Din.

**Solbar**, zavitki po 1 kg 27 Din, po 5 kg 26.50 Din za kg.

**Kvasija** (mušji les), izborno sredstvo za zatiranje raznih uši in grizočega mrčesa na sobnih in vrtnih rastlinah, zavitek Din 5.—.

**Tobačni izvleček** v sodih po približno 200 kg po 5 Din kg, na drobno v pločevinastih posodah 4½ kg 40 Din, v steklenicah 2 kg 15 Din, 1 kg

8 Din z embalažo vred. Po pošti se pošiljajo le pločevinaste posode.

Mazavo milo po 10 Din v posodi kupca.

Aphidon, sredstvo za pokončavanje listnih in krvave uši v posodi po 1 kg Din 50.—

Nosprasen, zavitki po 5 kg Din 24 za 1 kg, 1 kg Din 30.

Nosprasi, zavitki po 5 kg 39 Din za kg, 1 kg 45 Din.

Zeljo-pasta proti voluharjem Din 15,50, zrnje proti mišim Din 8 za zavitek.

Strljinova pšenica proti mišim po 25 g Din 4.—, po 50 g Din 6.—

#### b) Sadjarsko in vrtnarsko orodje.

Najboljši ceplni noži Kunde-Jevi, pripravnki za vse načine cepljenja sadnega drevja, komad 40—102 Din.

Prvovrstni vrtni noži tvrdke Kunde-Dresden (obrezači), komad od 42 do 58 Din.

Brusni kamni za Kundejeve nože, za člane po 30 in 46 Din, za nečlane 31 in 48 Din.

Navadne drevesne škarje za obrezovanje sadnega drevja od 20 do 42 Din.

Drevesne škarje za obrezovanje vrhov, rezanje cepičev in goseničnih gnezd po 20, 50, 175 in 210 Din.

Drevesne škarje Kunde za obrezovanje visokega drevja od 45 do 190 Din.

Peresa za škarje, domače, 0,75 Din za komad.

Peresa za škarje, Kunde, 1,75 Din za komad.

Škarje za striženje mej ali vrzeli 65, 120 in 125 Din.

Drevesne žage od 35 do 110 Din.

Žični koški za varstvo pred zajcem komad 8 Din.

Drevesne ščetil (krtače) za čiščenje mahu in lišaja z debel in vej na starem drevju, za člane male 20, 22, velike 40 Din.

Strgulje za drevje, za strganje stare skorje na drevju po 25 in 35 Din.

Sadni obrači po 15 in 44 Din.

Pasti za voluharje 5 Din, cevke po 13 Din.

Lopate za štihanje, navadne, za člane 15 in 24 Din, za nečlane 16 in 25 Din.

Lopate za štihanje, Kunde, za člane 80 Din, za nečlane 83 Din.

Lopate za nakladanje (zajemalke) po 18 in 24 Din.

Grablje, železne, 10—16 zob, za člane po 11, 14, 17 in 18 Din, za nečlane vsake grablje 1 Dir dražje.

Grablje na valj, 5 in 10 zob, 80 Din.

Vile, železne, s tremi roglji po 14 Din, s štiri po 15 Din.

Vilaste lopate Kunde za rahljanje zemlje, za člane po 100 Din, za nečlane 105 Din.

Vile, garantirane, s tremi roglji 23 Din, s štiri 28 Din.

Vrtno zalivalke „Jajag“ 3 l 155 Din, 10 l 160 Din, 12 l 180 Din, 14 l 200 Din, 16 l 215 Din.

Motike sejalne, za člane komad 45 Din, za nečlane 47 Din.

#### c) Škropilnice za sadno drevje in vrtove.

Ročna škropilnica „Nova“, 1½ l vsebine 175 Din, „Top“ 175 Din, „Dresdensia“ ¼ l 45 Din, ½ l 55 Din.

Samodelna nahrbtna škropilnica A. H. 20, tvrdke Nechvile po 1400 Din z bambusovo cevjo vred; Vega, francoski sistem, po 1340 Din.

Samodelne nahrbtnne škropilnice Kovina: 16 l Din 1050.— z bambusovo cevjo vred.

Prevozna škropilnica za sadno drevje in hmelj „Vindex“, ročno prevozna z 5 m gumijevimi cevmi, 2 podaljška po 75 cm in patentnim razpršilnikom z eno cevjo po Din 000.—

Kultivatorji (ročni Kunde), po Din 24.—, 28.—, 32.—, 37.—

Razpršilniki „Flick“ za visoko drevje po 110 Din komad.

Razpršilnik „Kovina“ po 35 Din.

#### Vinogradniške in kletarske potrebščine.

a) Zatriralna sredstva proti boleznim in škodljivcem na vinski trti.

Modra galica, 5,50 Din, na drobno; za vagonsko naročilo veljajo posebne cene.

Žveplo, dvojno vitilirano po 3,75 Din za kg.

Salodim (antiklor natrijev tiosulfat), vreče po 100 kg po 6,30 Din za kg, v manjših količinah po 6,50 Din za kg.

Uraun zelenilo, v zavitkih po 15 dkg 10 Din, ½ kg 25 Din, 1 kg 50 Din.

#### b) Škropilnice in razni predmeti.

Rajija, ličeje po 13 Din kg.

Trtne škropilnice, bakrene, original Vermorel 440 Din, original Austria 440 Din, Jubila 480 Din.

„Rex“ 520 Din.

Potrebščine k škropilnicam: Kolenca po 10 Din, dvojni razpršilnik 60 Din, prehodna pipa s cedilom Nechvile 90 Din, razpršilnik „Flick“ spodnji 40 Din, navadni razpršilnik, kapica 10 Din, igla 6 Din.

Gumijeve cevi za škropilnice 10×3 po 11 Din, 13×3 po 15 Din.

Gumijeve groščice po 2,50 Din.

Gumijeve plošče po 8 Din za komad.

Gumijevi trakovi: Reithoffer Din 140.

Žveplalniki, ročni, po 80 Din za komad.

#### c) Kletarske potrebščine.

Azbest za čiščenje vina po 80 Din za kg.

Eponit za čiščenje vina po 50 Din za kg.

Kalimetabisulfit 10 dkg 4 Din, 1 kg 27 Din.

Žveplovi trakovi na azbestu po 16 Din za kg.

Tanin ali česlovina popolnoma čisti, brez tujega okusa in duha za čiščenje in boljšo ohranitev vina, 5 dkg 40 Din, 10 dkg 60 Din, ¼ kg 100 Din.

Zelatina, najboljše kakovosti za čiščenje vina (za odpravo zopernega duha, motnosti itd.) 5 dkg 15 Din, 10 dkg 30 Din, ¼ kg 80 Din, 1 kg 280 Din.

Kalijeva lužina za določanje kisline v moštih, vinu in brezalkoholnih pijačah, ¼ l 20 Din, ½ l 35 Din, 1 l 65 Din, brez steklenice.

Kipelne vehe, steklene, velike po 75.— Din.

Kipelne vehe loščene velike 20 Din, male 15 Din.

Ebulioskop Maligand, uradno preskušen, 680 dinarjev.

Vinske in sadne stiskalnice z vsebino 100 litrov 1650 Din.

Sadni mlin Weiss 2500 Din.

Sadni mlin Č. 1200 Din.

Živinorejski in mlekarški predmeti.

#### a) Živinorejski predmeti.

Telečji napajalniki po 80.— Din.

Gumijevi seski za napajalnike, za člane po 24 Din, za nečlane po 25 Din.

#### b) Mlekarske potrebščine.

Posnemalnik Vega E za 75 l po 1200 Din; F2 za 140 l 1700 Din.

„Baltic“ posnemalnik D3 za 130 l, s podstavkom 1800 Din.

Posnemalnik „Milena“ 35 litrov po Din 860.—, 45 litrov po Din 980.—, 60 litrov po Din 1100.—.

Obročki za posnemalnike, mali po 5 Din, veliki po 10 Din.

Pinje, št. 1 za 5 l po 620 Din, št. 2 za 10 l po 750 Din.

Laktodensimeter (za določanje gostote mleka po profesorju Gerberju) 40 Din.

Sirišče, dansko, originalno Hansenovo, v prahu (iz Kodanja), v škatljicah po 25 g 14 Din, 50 g 26 Din, 250 g 110 Din, 500 g 210 Din.

Brzoparilnik Alfa, s pocinkanim kotlom, 80 literski po 2060 Din, 200 literski po 3350 Din.

#### c) Živnozdravniški predmeti.

Živnozdravniški predmeti (češki izdelek):

Požiralnikove cevi, za teleta 70 Din, za goved za člane 255 Din, za nečlane pa 260 Din.

Trokarji za teleta, za člane 45 Din, za nečlane 48 Din; za goved za člane po 50 Din, za nečlane 53 Din.

Irigatorji, kompletni (po 3 l), za člane po 70 Din, za nečlane 75 Din.

Zaustaviljači, ponikljani, 60 Din.

Mlečni katetri po 7 Din.

Obročji za bike, navadni za člane 15 Din, za nečlane po 16 Din.

Toplomeri za merjenje vročine, za člane po 25 Din, za nečlane 26 Din, odnosno za člane 30 Din in nečlane 31 Din.

#### d) Perutninarski predmeti.

Znamke za perutnino, celoloidne, po 0.30 Din za komad, aluminijaste s številkami po 0.75 Din za komad, ušesne znamke za živino po 1.50 Din za komad.

Aparat za kapunjenje Din 265.

Tehtnica za jajca, za člane 50 Din, za nečlane 55 Din.

### Poljedelsko orodje in stroji.

#### a) Plugi in plužni deli.

Sackovi plugi in plužni deli: D9SS po 1200 Din, D8MN po 1100 Din, D7MN po 1060 Din, D6MNR 860 Din, D5MNR 760 Din, D6X po 760 Din, B6E 760 Din, E6WN 760 Din.

Obračevalni plug, NW7 po Din 1550.

Dvobrazni plug, lahki ZRB6 po 1100 Din.

Glave: D9SS po 380 Din, D6 po 260 Din, D8SS po 350 Din, D6MN 270 Din, URB za lesene pluge 150 Din, obračevalna HNW5 in 7 po 470 Din, osipalna HUN 4480 Din.

Lemeži za D7 po 35 Din, za D6 po 30 Din, za obračalne pluge po 35 Din.

Plazi za D6 in D7 po 30 Din za komad.

Črtala za D7 in D6 po 30 Din za komad.

Deske, Sack za D8MN po 140 Din, D7MN po 100 Din.

Plužna s peresnim podzemeljskim rahljačem, sistem Bendhack, po 1200 Din.

Izruvač za krompir, sedemdelni, stane za nečlane 340 Din.

Osipalnik HUN po 750 Din, BHR po 380 Din.

#### b) Njivske brane.

Dvodielna 4b, široka 166, težka 62 kg, 700 Din.

#### c) Travniske brane.

Travniske brane z zvezdnimi členki: Z1 široka 1.50 m, težka 44 kg, 740 Din; Z2 široka 1.85 m,

težka 52 kg po 810 Din; Z3 široka 1.50 m, težka 50 kg po 800 Din;

z noži: N3, široka 1.80 m, težka 78 kg 950 Din; N2, široka 1.50 m, težka 67 kg po 850 Din.

Kombinirana travniška in njivska brana KW1, dvodielna, široka 1.50 m, težka 60 kg po 600 Din, njivska brana KW2, široka 2.25 m, težka 88 kg, trodelna po 1000 Din.

Brane na krožnike SE 10L 3500 Din.

#### d) Planeti ali okopalniki.

Planet št. 8 — kot okopalnik, osipalnik in kultivator, globočina izpremenljiva, teža okoli 40 kg, 700 Din; štev 18 180 Din.

Glave za planet, komad po 150 Din.

#### e) Sejalni stroji.

Sejalni stroj Sack, 1.50 m širok, devetvrstni BETTA po 4500 Din; H9 po 2700 Din.

Pracnerjev sejalni stroj „Budučnost“, trinajstvrstni po 4500 Din.

Senior ročne sejalice, H po 920 Din.

#### f) Slamoreznice.

Slamoreznice Borek: VFSR12 z verigo po 2000 Din, Volga na pogon 3150 Din, 12 po 1750 Din, 10 col 1650 Din.

#### g) Gnojnične sesalke.

Sesalke Monachia (gnojne pumpe) 330 cm za člane po 800 Din, 360 cm po 820 Din, 390 cm po 860 Din, 420 cm po 900 Din, 450 cm po 920 Din, 290/420 cm po 980 Din; za nečlane vsaka sesalka 20 Din dražje.

Sesalke, domači izdelek, v dolžini 3 m za člane 500 Din, 3.90 m 605 Din; za nečlane vsaka sesalka 20 Din dražje.

Sesalke, F450 za člane 1000 Din, za nečlane 1020 Din.

Sesalka „Kremžar“, dolžina 3 m za člane 1050 Din, 3.50 m po 1100 Din, 4 m 1150 Din; za nečlane vsaka sesalka 20 Din dražje.

Razpršilnik za gnojnične sode po 85 Din.

Ježekove gnojnične sesalke, 350 cm za člane 950 Din, 370 cm 1000 Din, 400 cm 1000 Din, 450 cm 1050 Din; za nečlane vsaka sesalka 20 Din dražje.

#### h) Trijerji in čistilniki.

Trijerji (originalni Medovi), V/2 po 6300 Din. Žitočistilniki: „C“ 1000 Din, „K“ 1350 Din, „E“ 1800 Din.

Sortator Banat 2200 Din.

#### i) Razni stroji in orodja.

Mlatilnice Paternioner — na motorni pogon 1800 Din; na ročni pogon 2200 Din, na pogon na vitelj 2380 Din.

Benzin motorji Lorenz, 3—4 KS 7000 Din.

Kose, za člane 25 Din, za nečlane 26 Din.

Kosilnice, dvovprežne „Knotek“ s 16 in 18 zobmi 4300 Din.

Kolo za kosilnico (nosilno kolo za drog) 350 Din.

Odlagalna priprava pri kosilnici žita 650 Din.

Robkač za koruzo, mali ročni po 65 Din, R. R. 850, EMR po 1000 Din.

Drobiljač (šrotar) za oves EMO, po 1500 Din. Brzoklepalnik „Stubaler“ po 375 Din za kom.

Reporeznice, domače, male po 370 Din, 540 Din, velike po 700 Din.



# Za pomladansko sajenje sadnega drevja.

Nad 114 let vzgaja Kmetijska družba sadno drevje za svoje člane v lastni drevesnici. Smelo lahko trdimo, da izvira naše najboljše sadje, zlasti jabolka in hruške, v največji izmeri ravno iz družbene drevesnice. Po novih vidikih vzgaja družba zdaj sadno drevje v družbeni drevesnici na Bokalcih pri Ljubljani v večji izmeri in najboljši kakovosti po primernih cenah. Člani, odnosno podružnice, ki skupno naročajo sadno drevje, imajo posebne ugodnosti.

Za pomladansko saditev sprejema Kmetijska družba vsa naročila do 5. marca, ker sredi marca razpošiljamo drevje, dokler traja zaloga.

Vsem naročnikom so strokovni nasveti družbenih strokovnjakov brezplačno na razpolaganje. Naročniki naj se tedaj blagovolijo obrniti ustno ali pa pismeno v vseh ozirih na Kmetijsko družbo.

Za pristnost sort, kakor tudi za brezhibnost drevja v vseh pogledih, garantira Kmetijska družba s primernim jamstvom. Upravičene pritožbe se brez nadaljnega upoštevanja.

Cene se razumejo franko postaja Ljubljana. Plačljivo in tožljivo v Ljubljani.

Pri vsaki naročitvi je točno navesti železniško postajo. Manj kot 10 dreves po železnici ne pošiljamo. K avtobusom dostavljamo samo plačano drevje. Kmetijska družba si pridržuje pravico poslati kako drugo primerno sorto, ako bi naročena vrsta že pošla.

Stroški za pošiljanje znašajo za vsak ovoj in železniški vozni list po 15 Din. Pri naročilih nad 50 dreves se ovojnina ne računa. Pri odjemu preko 100 dreves in takojšnjemu plačilu 10% popust. Oddaja drevja se vrši na dvorišču Kmetijske družbe, Novi trg 3.

Uprava drevesnice Kmetijske družbe v Ljubljani.

## Cenik

### sadnega drevja iz drevesnice Kmetijske družbe v Ljubljani za spomlad 1936.

**Visokodebelne jabolane:** Beličnik, Charlamovsky, Grafenstein, pisani kardinal, gdanski robač, prinčevo jabolko, bellefleur, Antonovka, landsberška reneta, zlata parmena, dolénjska voščénka, damasonov kosmač, Baumanova reneta, porenski krivopecelj, kanadka, Ontario, Boskopski kosmač, mošancgar, Jonathan, londonski peping, bobovec, Bojkovo jabolko in besniška voščénka. . . . . I. vrsta komad po Din 9.—  
II. vrsta komad po Din 4'50

**Pritlične jabolane (grmiči):** Beličnik Charlamovsky, Lord Sufield, gdanski robač, prinčevo jabolko, landsberška reneta, zlata parmena, Baumanova reneta, kanadka, Ontario, Boskopski kosmač, Jonathan . . . . . I. vrsta komad po Din 12.—  
II. vrsta komad po Din 6.—

**Visokodebelne žlahtne hruške:** Zgodnja zelena magdalenka, Klapovka, Viljamovka, Hardijevka ali Gellertovka, Avranška,

I. vrsta komad po Din 10—  
II. vrsta komad po Din 5—

**Visokodebelne hruške „moštнице“:** Koroške moštнице in ozimke

I. vrsta komad po Din 10—  
II. vrsta komad po Din 5—

**Pritlične hruške (grmiči):** Zgodnja zelena magdalenka, Klapovka, Salcburgerca, Amanliška, Avranška, Hardijevka, Pastorjevka

I. vrsta komad po Din 12—  
II. vrsta komad po Din 6—

**Visokodebelne češplje:** Bosanska laška, Velika rumena, Jefferson, zelena ringlo . . . . .

I. vrsta komad po Din 10—  
II. vrsta komad po Din 5—

**Visokodebelne črešnje:** Rana iz Marke, Koburška, Fromova, Napoleonovka

I. vrsta komad po Din 12—

**Pritlične višnje:** Ostheimska, Senčna amarela, Lotovka, Velika Gobet, Minister Podbielski . . . . .

I. vrsta komad po Din 12—

**Visokodebelni orehi:** tankolupinasti . . . . .

I. vrsta komad po Din 10—

**Breskve:** Mayflower, Aleksander, Zmagovalka, Triumf, Mignon, Kraljica vrtov . . . . .

I. vrsta komad po Din 10—

**Marelice:** Klosterneuburška, Breda, Ambroževa, Velika rana in Nancyska

I. vrsta komad po Din 15—  
II. vrsta komad po Din 8—

**Odrežiti**

## Naročilnica!

Podpisani naročam iz drevesnice Kmetijske družbe sledeča drevesa, katera naj se pošljejo na postajo:

kom. visokih ali pritličnih	I. ali II. vrste po Din	Din
.....	.....	.....
.....	.....	.....
.....	.....	.....
.....	.....	.....
.....	.....	.....
.....	.....	.....
kom.	Ovoj, želez. vozni list in dovoz . . . . .	15—
		<b>Skupaj: Din</b> .....

Da ne boste pošiljali po povzetju, mi pošljite izpolnjeno položnico radi predplačila.

Moj natančen naslov: .....

## Slavija

jugoslovanska zavarovalna banka  
v Ljubljani prevzema

### **zavarovanja**

proti ognju, vlomu, telesnemu pohabljenju, zavarovanje dote otrokom, do smrtne rente i. t. d.

## Sadjarji!

Preiskave znanstvenikov in dolgoletne izkušnje praktikov so pokazale, da je

## ARBORIN

neprecenljivo sredstvo za zimsko in pomladansko zatiranje sadnih škodljivcev.

„CHEMOTECHNA“, družba z o. z.,  
Ljubljana, Mestni trg 10.

Imenovana trvdka izdeluje tudi  
**Cepilno smelo** najfinejše kakovosti.

## KREDITNI ZAVOD ZA TRGOVINO IN INDUSTRIJO

LJUBLJANA, Prešernova ulica šte. 50  
(v lastnem poslojpu).

Telefon: 3781 — 3782 — 3783 — 3784 — 3785.

Brzjavni naslov: Kredit Ljubljana.

Obrestovanje vlog, nakup in prodaja vsakovrstnih vrednostnih papirjev, deviz in valut, borzna naročila, predujmi in krediti vsake vrste, eskompt in inkaso menic in kuponov, nakazila v tu- in inozemstvo. Safe-deposits itd.

## BRINJE, FIGE IN CVEBE za žganjekuho

ima na zalogi

**A. ŠARABON v Ljubljani.**

Vzorci na razpolago.

## V najem iščem

stanovanje in hlev za živino, ter nekaj rodovitne zemlje za lastno oskrbo. Ponudbe poslati na: Poštni pretinac br. 279.

**Zagreb I.**

Zahtevajte pri Vašem trgovcu „Naš čaj“!

# „NOVOST“

V PREHRANI NAŠE DOBE JE:

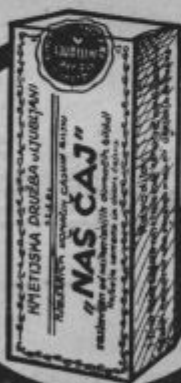
# NAŠ ČAJ

## Mešanica domačih čajnih rastlin!

Najboljši nadomestek za inozemske čaje!

Po odobrenju Ministrstva socijalne politike in narodnega zdravja v Beogradu z dne 11. maja 1935 l. S. br. 14.004 stavlja v promet:

## **KMETIJSKA DRUŽBA r. z. z o. z. V LJUBLJANI**



## Neploidnost in zvrženje.



„... preko 300 krav zdravljene z Bissulinom, vse z dobrim uspehom, po uporabi Bissulina so vse krave pravilno teletile.

Veter. Dr. S. Berti, tierärztl. Wschr. 27. Jahrg. Nr. 16.

Odvračevalno postopanje: 4 svečice za eno žival. Najraanjši tvorniški omot 25 svečic. Nepokvarljivo, brez duha, nedražljivo.

Bissulin se izdaja samo na živinozdravniški predpis. H. Trommsdorff Chem. Fabrik Aachen.

Zastopnik: „LYKOS“, Mr. K. Vouk, Zagreb, Jurjevska ul. 8. Telef. 28-81. Vprašajte veterinarja.

### Laneno olje, firnež, barve, lake, kit, lan. tropine

ter vse v to stroko spadajoče blago prvovrstne kakovosti po solidnih cenah in točni postrežbi, najugodnejše kupite pri domačem podjetju

## MEDIC-ZANKL

tovarne olja, lakov in barv

družba z o. z., lastnik FRANJO MEDIC

Centrala v Ljubljani, podružnice v Mariboru in Novem Sadu. — Tovarne v Ljubljani, Medvodah in Domžalah

Najuspešnejše sredstvo za rejo domače živine je brezdvomno

## MASTIN

ki pospešuje rast, odebeltitev in omastitev domače, posebno klavne živine. — Jasen dokaz neprecenljive vrednosti „MASTINA“ so brezštevilna zahvalna pisma

Cena: 5 škat. 46 Din, 10 škat. 80 Din

**Lekarna TRNKOCZY**

LJUBLJANA, Mestni trg 4 (Zraven Rotovža)

J. BLASNIKA NASL.

## Univerzitetna tiskarna

LITOGRAFIJA OFFSETTISK KARTONAŽA

ZALOŽNIŠTVO VELIKE PRATIKE

VREČICE ZA SEMENA

LJUBLJANA

Breg 10-12

Najstarejši grafični zavod Jugoslavije izvršuje vse tiskovine najceneje in najsolidneje

USTANOVLJENA LETA 1828

## ŠPEDICIJA TURK LJUBLJANA

OCARINJENJE

prevzema:

PREVAŽANJE

vsakovrstne robe hitro in po najnižji tarifi. — Vse informacije brezplačno. — Telefon interurban 24-59. — Vilharjeva cesta 33 (nasproti nove carinarnice).

vsakovrstnega blaga v Ljubljani in izven Ljubljane z vozovi kot tudi z avtomobili. — Telefon int. 21-57. — Masarykova c. 5 (nasproti tovarnega kolodvora).

Denar naložite najbolje in najvarneje pri domačem zavodu

## Kmetski hranilni in posojilni dom

registrovana zadruga z neomejeno zavezo

V LJUBLJANI, TAVČARJEVA (SODNA) ULICA 1

Vloge na knjižice in tekoči račun sprejema proti najugodnejšemu obresiovanju — večje stalne vloge po dogovoru. **Jamstvo za vse vloge** presega večkratno vrednost vlog. Strankam nudi brezplačno poštno položnice za nalaganje denarja. Vložne knjižice drugih zavodov sprejema v inkaso. **Posojila** daje proti poroštvu, na vknjižbo in proti zastavi vrednostnih papirjev ter kredite v tekočem računu pod najugodnejšimi pogoji. **Oskrbuje:** Kavcije, inkase, srečke in vrednostne papirje. **Preskrbuje:** Čeke in nakaznice (nakazila) na druga mesta. **Blagajniške ure:** Ob delavnikih od 8—12 1/2 in od 3—4 1/2, le ob sobotah in dnevih pred prazniki od 8—12 1/2 ure.

Telefon 2847.

Brzjavni: „Kmetski dom“.

Rač. poš. hran. št. 14.257.

Žiro račun: Narodna banka

Podružnici v

Kamniku in Mariboru