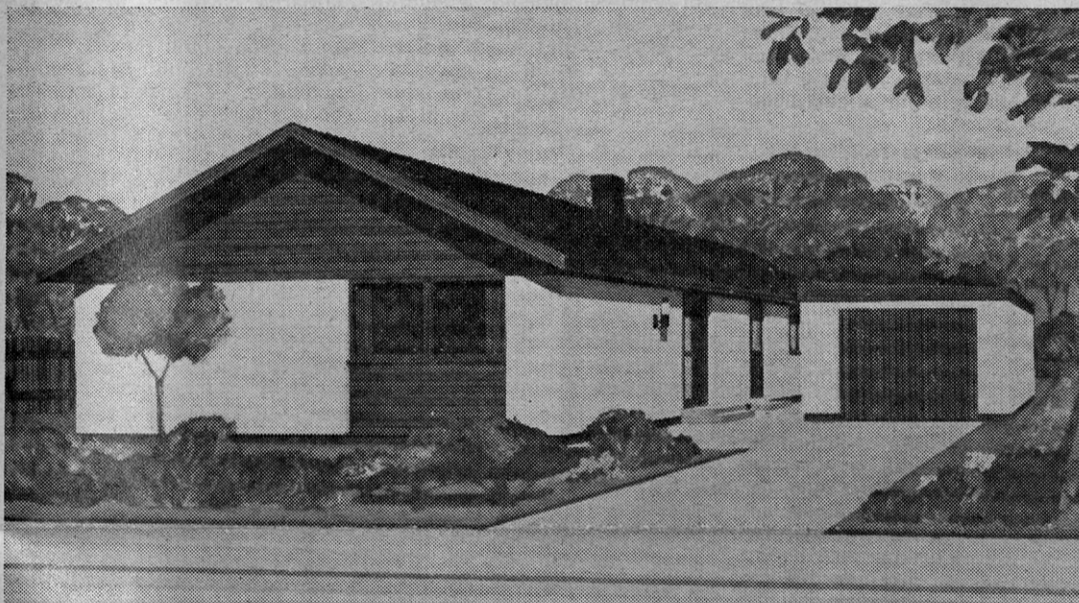


## Priprave za proizvodnjo montažnih hiš

V prvi polovici decembra je ekipa razvojnega oddelka obiskala več gradbenih centrov in specializiranih ustanov na Švedskem, Nizozemskem in v Nemčiji.

Imeli smo nalogo, da se seznamimo z zadnjimi dosežki pri gradnji montažnih hiš v teh deželah, ki so, kar se tega tiče, vodilne na svetu.

Zbrali smo obilno literature o tehnologiji in materialih, ki jih uporabljajo. Videli smo postavljene hiše in na razstavah rešitve kritičnih detajlov.



Akcija spada v prvo fazo razvoja podjetja, ki je bil nakazan že ob odločitvi, da vpeljemo proizvodnjo iso-span-a v Bohinjski Bistrici.

Po vzoru podjetja Alpina iz ZRN, ki nam je posredovala za to potrebne podatke, je takoj obstajala tudi možnost, da iso-span kompletiramo še z ostalimi elementi, ki jih potrebuje kupec — graditelj hiše, ter na ta način zagotovimo prodajo ostalih naših končnih izdelkov — vrat, podov, oblog, gradbenega lesa.

Naš cilj je, da bi bilo teh dodatkov čim več, kar v končni fazi pomeni gotovo hišo. S tem bi se uvrstili med tri proizvajalce v naši republiki, a po načinu ponudbe ne kot konkurent, temveč kot polnilec vrzeli pri tako velikem povpraševanju, kot je stanovanjsko.

Jasno je, da je organizacija industrijske proizvodnje hiš izredno komplicirana in jo bomo osvajali postopoma.

Predvsem je važno, da se začne z zdrave osnove in v tem je še poseben pomen naše ekskurzije.

Naše namere in namen, kako se nameravamo tega lotiti, smo ob tej priložnosti pojasnili nekaterim afirmiranim strokovnjakom. Povsod so program ocenili kot realen in zelo napreden. Nam tako ostaja, da se ga zagrizeno lotimo in izpeljemo.

Pogačnik



## Komaj smo si voščili dober dan, že nam je rekel adijo

Vsekakor je poslanstvo našega »Glasila« obveščanje o novostih in dosežkih, vendar ne bi želeli, da bi v vsaki peti številki ustoličevali novega in se poslavljali od bivšega direktorja. Na žalost — do sedaj je bilo tako.

Novica o odhodu direktorja tov. Oleg Vrtačnika, dipl. ing. ki je svoje plodno delo v podjetju opravljal le kratek čas, je, lahko rečemo, bila osupljiva — nihče česa takega ni pričakoval. V leto 1972 smo torej zakorakali brez njega in z dolžnostjo, da izpeljemo zadane načrte, ki so vse prej kot skromni. Kompletna reorganizacija in nove začete investicije bodo zahtevale krepko delo vseh članov kolektiva, umnemu in gospodarnemu vodenju podjetja, s strani vršilca dolžnosti direktorja tov. Cuznar Franca, pa bo morala botrovati naša pomoč, sloga in zaupanje.

Gotovo je, da se vsi od prvega do zadnjega sprašujemo kaj je vzrok tako nenadnemu odhodu. Morda nismo izkazali dosti zaupanja ali podpore? Eno je jasno: čas, ki ga bomo porabili za postavljanje vprašanja ZAKAJ je izgubljen in je bolje, da ga porabimo za reševanje proizvodnih in drugih problemov. Predno pa bomo zavihali rokave, se tov. Oleg Vrtačniku zahvaljujemo za uspešno vodenje podjetja, v času katerega smo sprejeli nov koncept poslovne politike, z realizacijo le-tega pa bomo postali veliki proizvajalci sodobnih pripomočkov, ki se uporabljajo pri gradnji in opremitvi stanovanj, vpeljali moderno organizacijo in skoncentrirali umske in proizvodne kapacitete.



## Nekaj napotkov za pot k vzponu

Pot k vrhu ali napredku v poslovnem življenju ni lahka. Nekateri so takoj na vrhu, drugi tega nikdar ne dosežejo.

Pisati recepte, kako ohranjati podjetje zdravo in ga voditi k vzponu ne bi bilo popolno, če recept ne vsebuje tudi navodil za osebni uspeh človeka.

Nižje navedene osnove tvorijo podlago za vzpon skozi zastrt svet uspeha. Če se vam posreči, da se temu prilagodite, vas bo na koncu poti čakal uspeh.

— Čimbolj se zavzimate za svoje osebne koristi, tem manj boste dosegli. Vaš osebni uspeh rezultira lahko samo iz onega, kar ste dosegli za vaše podjetje.

— Med vsemi mnogimi poslovnimi in privatnimi skrbmi, ki vas leto za letom morijo, naj imajo rešitve poslovnih problemov absolutno prvenstvo.

— Če spoznate, da bo nekaj narobe (človek ali stroj) ukrepajte in ne čakajte, da se zgodi nesreča.

— Najvažnejše lastnosti, ki jih potrebujete za vzpon so: znanje, razsodnost, vztrajnost, hrabrost, molčečnost, razgledanost, pridnost in zdrav človeški razum.

— Bodite si svesti, da poslovno življenje reagira odločujoče glede na razloge in učinke. Vaše današnje ukrepanje dozorja in prinaša sadove morda šele po več mesecih. Lahko pa preteče tudi precej časa, da vas današnji pogrešni ukrepi težko prizadejejo.

— Spoznajte učinkovitost in sposobnost vaših podrejenih. Če le-ti ne uspevajo in je vsaka vzgoja neuspešna, jim morate dodeliti delo, za katero so sposobni. Vleči s seboj nesposobne delavce je balast, pod katerim boste tudi vi z njimi vred propadli.

— Neglede na to, ali je vaš nadrejeni v rangju mojstra ali generalnega direktorja, rešujte

svoje delovne probleme sami. Vsak problem, ki ga nadrejenemu predložite v rešitev pokaže, da niste človek na mestu, kakor ga potrebuje.

— Če morate o problemu obvestiti predpostavljene, potem morate istočasno nakazati eno ali več rešitev. Če tega ne storite, bo moral predpostavljeni razmišljati namesto vas. Če mora opravljati vaše delo, zakaj vas potem sploh potrebuje?

— Prevzemite odgovornost z veseljem. Verjetno boste napravili kakšno napako, ki bo govorila v vašo škodo. Zato morate vaše načrte temeljito razmisliti, predno začnete ukrepati oz. delati in to s čim manj napakami. Porazgovorite se o vaših idejah s strokovnimi kolegi.

— V vašem zavzemanju, da bi neko delo izvedli s teamom, se lahko zgodi, da vam vaše ideje ukradejo. Toda tega ne more nihče stalno delati. Bolj bi vam škodovalo, če bi neko navadno idejo z nestrpnostjo izvedli in pri tem napravili veliko napako.

— Pri vsakem delu si morate biti na jasnem, ali s tem delom koristite podjetju ali sebi, če boste vedno gledali le svoje koristi, ne boste dolgo pri podjetju.

— Vaš predpostavljeni vam bo pustil, da sami ukrepate, dokler ste uspešni. Če pa si bo iz po-

sebnih razlogov vzel čas in vam nakazal, kako bi on delo izvedel, vam svetujemo, da delo izvedete po njegovih navodilih. Samo norec bi delal drugače, kot so dana navodila, ne da bi poprej vprašal za dovoljenje!

— Če verjamete ali ne, vaš predpostavljeni ima vedno več dela kot vi. Nadlegujte ga čim manj. Omejite prekinitve njegovega dela na minimum.

— Če vam predpostavljeni določi posebno nalogo, vam svetujemo, da jo izpolnite točno in brez zavlačevanja. Če vas tudi ne opozori ponovno na vašo dolžnost to še ne pomeni, da je pozabil na svoje naročilo. Verjetno se za vas več ne zanima in si na tihem želi, če bi si poiskali dela drugod.

— Bodite vedno logični. Zadržite v vseh situacijah hladno

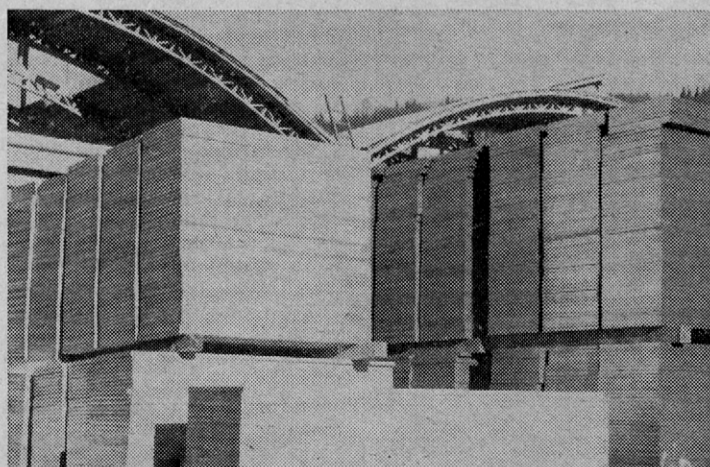
kri. Histerija je siguren pogin vsakega, ki želi v poslovnem življenju napredovati. Če se morate, v neki stvari porazgovoriti, napravite to samo na strokovni osnovi. Ne predajte se ne pozitivnim, ne negativnim občutkom nasproti nekemu predlogu, ki ga sprejemate ali odklanjate.

— Ne trobite o vaših uspehih. Vaša prava učinkovitost bo sama po sebi od vseh opažena in priznana, ne da bi morali stalno na to opozarjati.

— Prave učinkovitosti ni lahko doseči. Ta zahteva znanje, logiko, toda delo in privrženost. Če ste poleg tega obdarjeni z izrednim razumom, ste toliko bolj pred drugimi.

— Pozitivno nastrojenje ni prirojeno, more se ga doseči z zrelostjo. Samo nedorasli poskušajo

(Nadaljevanje na 2. strani)



Pogled na skladišče v Bohinjski Bistrici



# Sklepi V. zasedanja delavskega sveta LIP Bled

Na VI. zasedanju centralnega delavskega sveta dne 30. dec. 1971 so bili sprejeti naslednji

## SKLEPI:

1. Soglasno sta bila sprejeta plan za leto 1972 in plan investicij ter investicijskega vzdrževanja.
2. Pooblastil je direktorja podjetja, da lahko sam odloča o investicijah do višine 500.000.— din, vodje tovarn pa, da odločata o investicijah do višine 250.000.— din.
3. Potrdil je sledeči normativ proizvodnosti in kritja:
 

BLED	784
BOHINJ	779
PODJETJE	713
KRITJE	3.236.464

 norm. 1972
4. Direktorja se pooblašča, da v imenu podjetja sklepa kreditne aranžmaje.
5. Sprejet je bil nov zaščitni znak podjetja.
6. Soglasno je bil sprejet sklep o tem, da se podjetje preimenuje v LIP BLED, s tem, da kasneje odpade tudi Bled.
7. Splošni sektor je zadolžen, da pokrene vse potrebno, da se ves material z napisom in zaščitnim znakom podjetja opremi z novim zaščitnim znakom in imenom.
8. Delavski svet je sprejel sklep o sporazumnem prenehanju delovnega razmerja dosedanjemu direktorju Olegu Vrtačniku s tem, da se ga v primerih, ko je potrebno, pokliče z Danske.
9. Za vršilca dolžnosti direktorja se za dobo 6. mesecev imenuje tov. Cuznar Franca, za vršilca dolžnosti vodje finančnega sektorja pa tov. Kržišnik Francko.

## Nekaj napotkov

(Nadaljevanje s 1. strani)

jo vedno dokazovati, da je neka stvar nemogoča. Polnovreden sodelavec se bo potrudil, da bo na izgled nemogoče napravil mogoče.

— Vaša naloga je, da se ukvarjate s podrobnostmi, ne pa naloga vašega predpostavljene. Ne obremenjujte ga z nepomembnimi deli, za katere nima časa in videli boste, da boste potem redke obiskovalec njegovega urada.

— Spoznajte jedro vaše dejavnosti. Če vas mora na to opozoriti vaš predpostavljeni, potem vi ne mislite ali pa ste neumni. Obe lastnosti vam ne bosta pomagali, da bi v svojem poklicu napredovali.

— Če je res potrebno, da ste energični, ne žalite nobenega in ne grozite. Če oni, ki bi mu grozili, čuti da gre zares, bo proti vam ukrepal, kar lahko povzroči več škode vam kot njemu. Če pa ve, da vaše grožnje ne morete ostvariti, postanete smešni.

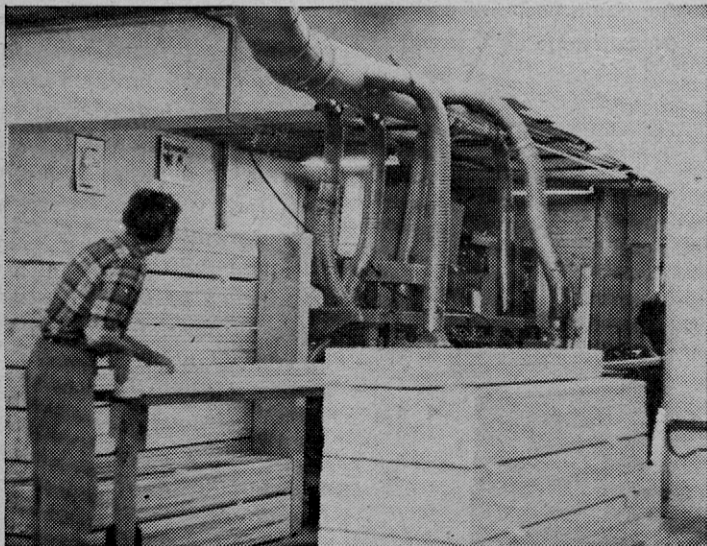
— Če ste predpostavljeni, morate bolj trdo in dalj delati kot

podrejeni. To je cena, ki jo morate plačati, če želite v poslovnem življenju napredovati. Če vam je važnejša reja zajcev, smučanje ali zbiranje znamk, potem se raje posvetite enemu teh poklicev.

— V dvajsetem stoletju je zvestoba prazna fraza. Ko je vaš delodajalec iz vas vse izvlekel, kar ste mu lahko nudili, se bo po možnosti ločil od vas. Ne tožite, napravite tudi vi tako.

Lahko bi še naštevati lastnosti, ki so potrebne za vzpon v poslovnem življenju, ne da bi mogli s tem navdušiti one, ki nimajo ničesar v sebi.

Mnogi ljudje se ne zanimajo, da bi napredovali, drugi živijo v navnem prepričanju, da zadoštuje če opravijo svoje dolžnosti. Pod dolžnostjo pa večkrat razumejo svojo prisotnost na delovnem mestu. V poslovnem življenju zlasti v industriji, prihaja do neplaniranega čakanja na delo, do motenj pri delu in do dopliranja dela. Na izpolnjevanju takšnih dolžnosti podjetje gotovo ni zainteresirano.



Skoblanje robnih in okrasnih letev v proizvodnji vrat

# Energetika v podjetju

V seriji člankov, ki bodo objavljeni v Glasilu, bi radi seznanili bralce s stanjem elektroenergetskih in ostalih naprav v podjetju. V prvem članku te serije je na vrsti tovarna Bohinj.

Tovarna Bohinj je največji porabnik električne energije v našem podjetju, z enim odjemnim mestom, kot imenujemo mesto, kjer prevzamemo in merimo porabljeno električno energijo.

Stanje elektroenergetskih naprav v tovarni je bilo več let nazaj zelo kritično. Vsled nenehne naraščanja potrošnje električne energije, ki je rasla z večanjem obrata, je bila obremenitev vseh naprav za razvod vse večja in večja. Rešitev smo iskali v raznih provizorijih, ki so se nato obdržali več let, dokler ni končno prišlo do graditve nove transformatorske postaje (TP) v središču tovarne.

Grabna dela, ki so bila izvršena preko lanske zime, je zelo solidno izvršilo GP Boninj. Montažna dela pa je izvajalo Industrijsko montažno podjetje IMP iz Ljubljane in jih je zaključilo v juniju letos.

Lokacija TP je izbrana tako, da se nahaja v težišču potrošnje električne energije. V njej je prostor za dva transformatorja moči 630 kVA. V posebnem visokonapetostnem prostoru postaje je nameščen visokonapetostni (VN) razdelilec s stikali in meritvami električne energije. Dovod električne energije, ki bo kasneje služil kot rezervno napajanje, je speljan z VN kablom iz stare TP, ki se napaja po daljnovodu iz glavne TP Bitnje. Prihodnje leto bomo zgradili nov lasten daljnovod od TP Bitnje tako, da bomo neodvisni in imeli manj izklopov električne energije. Ta daljnovod bo deloma prosti vod, deloma pa kabel. To bo poenostavilo križanje železnice in speljavo dovoda skozi obrat do nove TP.

Električna energija, ki jo dobimo po daljnovodu napetosti 10 KV (10.000 V) se v obeh transformatorjih transformira na napetost 220/380 V, ki je uporabna za pogon strojev v tovarni. Za razvod nizke napetosti je v posebnem nizkonapetostnem (NN) prostoru TP montirana stikalna plošča s številnimi odcepi za priključek NN kablov, ki napajajo posamezne oddelke tovarne. Vsak odcep za posamezni oddelek je opremljen z varovalkami, števcem in stikalom za odklop oddelka pri popravilih, oz. nesrečah in požarih.

V posebnem prostoru nove TP je nameščena tudi avtomatska fazna kompenzacija jalove energije. To je naprava, ki po potrebi, z ozirom na porabo jalove energije, avtomatsko vključuje posebne kondenzatorje, ki to jalovo energijo kompenzirajo. Tako nam ta energija, ki bi sicer pritekla iz omrežja in jo moramo prav tako plačati, ne obremenjuje daljnovodov in dovodnih kablov.

Kot smo že omenili, merimo porabo električne energije na visoki napetosti s posebno merilno garnituro kot veleodjemalci. Ta garnitura je sestavljena iz dveh dvotarifnih števcem in posebne stikalne ure. Števec delovne energije (kWh) meri porabo energije, ki jo rabimo za pogon električnih motorjev in ogrevanje, števec jalove energije pa meri tisto malenkost jalove energije, ki jo prav tako rabijo elektromotorji za svoje obratovanje in jo kljub avtomatski kompenzaciji še črpamo iz omrežja.

Števec delovne energije ima vgrajeno še posebno pripravo — maksimalni kazalec, ki meri takozvano konico v kW in ki se kot precejšen znesek prišteva računu za porabljeno električno

energijo. Ta naprava meri torej enakomernost odvzema električne energije. Distributer oz. proizvajalci električne energije so pač zainteresirani za to, da odjemalci porabijo sicer čimveč el. energije, toda čimbolj enakomerno, s čim manjšimi konicami.

Stikalna ura, ki prav tako sestavlja merilno garnituro, pa preklaplja števec iz višje na nižjo tarifo.

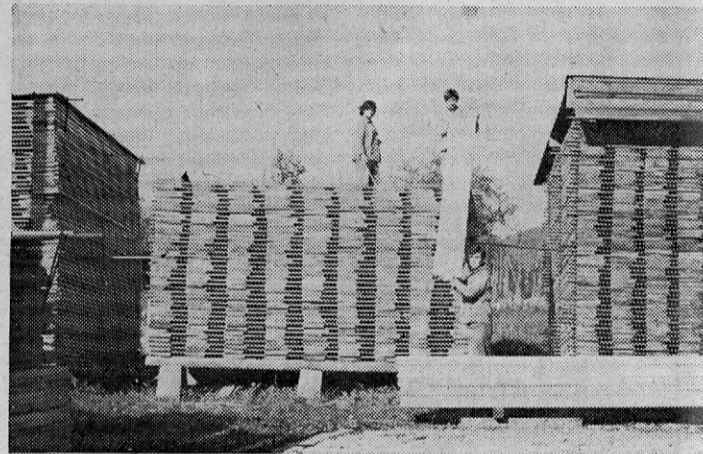
Visokonapetostna merilna garnitura pa ni priključena direktno na visoko napetost. To ne bi bilo izvedljivo. V ta namen so v posebni merilni celici VN razdelilca vgrajeni merilni transformatorji, ki znižajo napetost 10 KV na 100 V, to je za 100-krat. To prestavno razmerje pa moramo ob izračunavanju porabe upoštevati in rezultat 100-krat zvečati. Podobni transformatorji so vgrajeni tudi za tokovni del meritev.

Nova TP je začela obratovati, kot smo že omenili, v juniju letos. Najprej smo priključili najožagalnico, ki je priključena kar s tremi kablami na novo TP. Za tem je prišel na vrsto oddelek iso-span zidakov, zaradi katerega se je pravzaprav začela gradnja nove TP. Z novimi oddelki pri priklopu ni težav, težje pa je izdelati nov dovod za oddelke, ki obratujejo in si izklopov električne energije skorajda

ne moremo zamisliti. Za priklop oddelka za proizvodnjo opažnih plošč je bilo treba izdelati novo stikalno ploščo v oddelku samem, položiti nove štiri kable za dovod, skratka popolnoma nov sistem, stari sistem napajanja pa pustiti nedotaknjene, da ni bilo ovirano obratovanje.

Popolnoma je bilo treba spremeniti tudi način napajanja stranskih oddelkov, kot so krišče, kovinska delavnica, upravna stavba in restavracija. Ti oddelki, ki so bili priključeni direktno iz stare TP so od nove TP precej oddaljeni. Za povratno napajanje smo uporabili že položen kabel, ki je napajal »predelavo«, ga podaljšali z novim in priključili na novo TP. Na drugem koncu pa smo v stari TP nanj priključili kable teh oddelkov. Vendar s tem delo na NN kabelskem omrežju še ni končano.

Medtem sta v gradnji nova kotlarna, sušilnica in nov oddelek opažnih plošč. Ti objekti so končno dobili povezavo med seboj s posebnim podzemnim hodnikom — kolektorjem, kjer bodo položene cevi za ogrevanje novih objektov. Ob strani tega hodnika bodo tekli v bodoče tudi električni kablji. S tem bo končana tudi dolgoletna kriza z električno energijo v tovarni Bohinj. AS



Skladišče žaganega lesa v Mojstrani

## Rezultati poslovanja do 30. 11. 1971

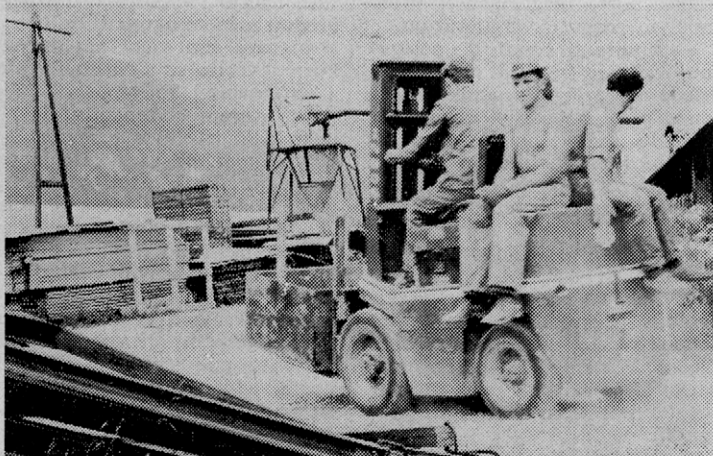
Rezultati poslovanja, ki smo jih dosegli v enajstih mesecih leta 1971 so ugodni.

Realizacija znaša v odstotku na letni plan	95,3 %
Stroški	94,0 %
Ostane dohodka	104,2 %

Tudi plan izvoza je presežen in znaša 2,037.048 \$.

Za investicije smo v tem obdobju potrošili 24,515.000 din, vendar pa bomo za realizacijo letnega plana investicij iz leta 1971 potrošili še nadaljnjih 16,375.000 din. Obseg opravljenih investicijskih del pa je dejansko večji od potrošenih sredstev, kajti za določena dela, ki so bila že opravljena, dosepejajo plačila v letu 1972.

Iz rezultatov, doseženih v enajstih mesecih, lahko pričakujemo ugoden zaključek poslovnega leta 1971. FC



Viličar nebi smel služiti prevozu ljudi



# Dobili smo pravilnik o tehničnem napredku

Svet za izume, racionalizacije in izboljšanje pri podjetju se je v zadnjem obdobju ukvarjal z določili, ki naj pridejo v predlagani pravilnik o tehničnem napredku.

Pravilnik bo naš kolektiv v kratkem obravnaval in dal predloge za spremembo ali druge koristne napotke.

Pravilnik o tehničnem napredku naj bi spodbujal vse člane kolektiva (brez izjeme) k ustvarjalnemu delu in razmišljanju k racionalnim rešitvam in posebej nagradil vse, ki so s svojim znanjem in prizadevnostjo omogočili podjetju, da dvigne ekonomičnost in rentabilnost svojega poslovanja. Člani našega kolektiva bodo najverjetneje dali največ pobud, ki zadevajo racionalizacijo v proizvodnji. Kaj vse obsega ta pojem racionalizacije? V splošnem rečeno, je to izboljšanje uporabljenih sredstev, tehnoloških in drugih delovnih postopkov, s katerimi se zlasti doseže prihranek izdelavnega časa, prihranek materiala, prihranek energije, doseže uspele konstrukcije novih izdelkov ali uspele spremembe konstrukcije pri obstoječih izdelkih, izboljšanje kvalitete izdelkov, znižanje izgube pri izmetu, zamenjava materialov in tvoriv z drugimi, ki so cenejši, funkcionalnejši itd. in ne nazadnje tudi takšna konstrukcija orodij, ki pripomore, da se vse zgoraj naštetih hitreje in kvalitetneje opravlja.

Svet je odločil, da v predlog pravilnika vstavi tri različne možnosti, ki pridejo v poštev pri tehničnem napredku podjetja, to so:

- izum,
- tehnična izboljšava in
- koristni predlog.

Druga oblika prikaza tehničnega napredka je tehnična izboljšava. Za tehnično izboljšavo se šteje vse tisto, kar je povezano z racionalnejšo uporabo že znanih proizvodnih sredstev in tehnoloških postopkov. Poudarili smo, da ne gre za novo, temveč že znano rešitev, ki zadeva tehnični napredek.

Tretja oblika je koristen predlog, ki pomeni prenos že znanih izkušenj iz drugih podjetij ali iz strokovne literature v naše podjetje. V tem primeru je tehnični problem nekje že bil uporabljen, je že poznan, vendar pa naj bi tudi v našem podjetju prinesel gospodarsko korist. Predvsem gre tukaj za znižanje stroškov izdelave in prihranek na materialu.

Zelimo, da bi se člani kolektiva čimbolj oglašali s svojimi predlogi, zato pravilnik ni predvideval kakšnih posebnih strogih kriterijev, kaj naj vse obsega predlog, temveč naj bi predlagatelj v pisni obliki, v kolikor se da, jasno opisal problem ter predložil vsaj enostavno skico, narisano tudi s svinčnikom. Komisija ne bo zahtevala nobenih načrtov ali tehnično dovršenih risb, seveda pa če jih predlagatelj odda, toliko bolje. Tudi glede gospodarske koristi svojega predloga naj bi se predlagatelj ne belil glave, kajti to dolžnost mora opraviti posebna strokovna komisija, ki je imenovana za vsak slučaj posebej. Člani komisije imajo vpogled v gospodarske kazalce, v finančne in tehnične podatke, ki se nahajajo v podjetju pri raznih službah. Se to naj povemo, da ima predlagatelj pravico prisostvovati na seji, kjer lahko že ustmeno dodobra obrazloži, kaj je hotel predlagati in kakšen je problem, ki ga raz-

morda tudi predlagatelju samemu ne, zato bo padla odločitev, da se napravi poskus, če pa je povezano z izboljšavo izdelka, da se napravi prototip v prototipni delavnici. Mislim, da je tak način dela koristnejši kot dolgotrajno razpravljanje o predlogu, ali je zrel ali ni zrel, temveč, da se natančnejši odgovor dobi preko poskusa in prototipa, kar največkrat samo podkrepí predlagatelja, ne pa nasprotno.

Predlog pravilnika predvideva, da so nagrade možne v treh oblikah, v obliki odškodnine, v obliki enkratne nagrade ali v obliki posebnih ugodnosti. Enkratna nagrada pride v poštev v tistih slučajih, kadar je izračun gospodarske koristi ali prihranka nemogoč ali zelo dvomljiv. To se največkrat dogaja, kadar pride predlog s področja varnosti pri delu ali pa da obravnavano področje olajšuje dela, sprememba neke administrativne metode ipd. V vseh drugih slučajih se bo stremelo, da se napravi čimbolj natančni izračun gospodarske koristi in izračun prihrankov, s čimer se bo ugotovilo, kakšno težo nosi predlog. Predlog pravilnika je usmerjen pri finančni odškodnini tako, da bo najbolj stimuliral male predloge z malo gospodarske koristnosti, to pa zato, da bi se okrog tehničnega napredka zanimalo čimveč članov kolektiva, zaposlenih tudi na tistih mestih, ki se na pogled ne zdijo tako zelo pomembna, so pa kljub temu zelo koristna. Gledano v odstotkih, bo predlog z majhno gospodar-

sko koristnostjo dobil največjo odškodnino. No, seveda bo pri ocenjevanju odškodnine strokovna komisija morala upoštevati še dodatne kriterije, ki določajo stopnjo ustvarjene sposobnosti in vrsto uporabnosti sredstev predlagatelja. Tu je mišljeno, kako je predlagatelj koristil pojem in sredstva, ali je to koristil iz svojega delovnega okoliša ali z drugih obratov, ali pa je rabil povsem nove pojme. Nadalje je tu mišljeno, ali je predlagatelj našel ideje ob sistematičnih poskusih ali na lastno iniciativo, ki je delna ali popolna izboljšava nekega proizvodnega problema. Zato se bo komisija posluževala tudi pomožne tabele s takozvanimi korekcijskimi faktorji. Prikazujemo primer za tehnično izboljšavo:

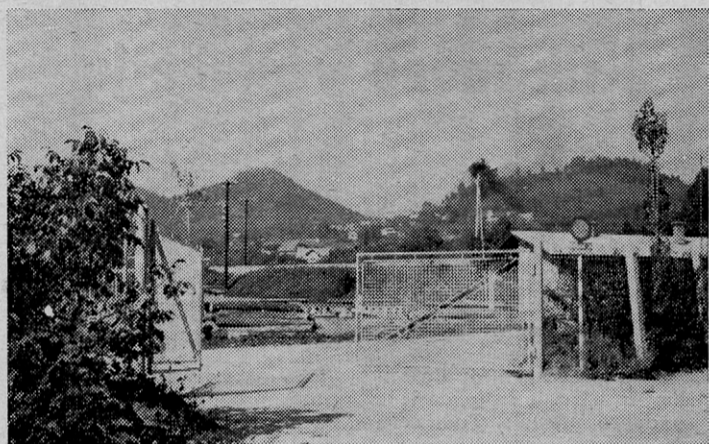
- čista gospodarska korist  
728 ur  $\times$  14,50 din = 10.556.—
- odškodninska osnova z dodatkom po čl. 33  
osnova 527,80  
dodatek 120,00 647,80

3. korekcijski faktor glede na vrsto uporabljenih sredstev in ustvaritvene sposobnosti kategorija II  
kriterij 3 = korek. faktor 0,80  
647,80  $\times$  0,80 518,24

Predlagatelj bi v tem slučaju dobil izplačano 518,24 odškodnine.

Razen odškodninske oblike denarnih nagrad bo predlagatelj lahko deležen še drugih ugodnosti, kot recimo podelitve štipendije ali podelitve plačanega dopusta za redne in izredne študije, odobritev službenega potovanja v tu in inozemstvo ali premeštev na odgovornejšo oz. zahtevnejše delovno mesto. Poleg vsega tega, denarnih nagrad in osebnih ugodnosti pa bo predlagatelj dobil še pismeno diplomato kot častno priznanje za njegov trud in originalne rešitve, ki jih je nudil podjetju.

Menimo, da bodo člani kolektiva predlog pravilnika proučili in dali čimveč dodatnih in spreminjivalnih predlogov. E. P.



Pri vratih čakamo na nekoga, ki nam bo povedal kaj je na drugi strani

## Reklamacija

Že v prejšnji številki našega Glasila sem navedel nekaj inozemskih reklamacij zaradi kvalitete gradbenih plošč.

Na žalost, tudi ta številka Glasila ni izšla brez prispevka »Reklamacij«.

Švicarski kupec je to pot reklamiral slabo površinsko obdelavo, ker so ostali na ploščah nebrušeni sledovi kitanja in drugič, da se pri uporabi nekaterih plošč poznajo na betonu znaki hrapave površine, ker razpade fini sloj cementnega mleka. V celoti torej zelo zagonetna in prefinjena reklamacija, ki se je pojavila prvič odkar izdelujemo plošče.

Reklamacija zaradi slabe površinske obdelave, ker plošče niso bile brušene in so na ploščah še vsi sledovi kitanja, temelji na posledicah zunanega izgleda betoniranih površin, ki so enako lisaste, kakor kitane površine na ploščah. Taka reklamacija je razmeroma težka, ker za estetski izgled stavbe ni možno takoj oceniti nastale škode,

temveč šele po opravljenem popravilu. Dalje je bilo takoj potrebno rešiti vprašanje nadaljnjega betoniranja stavbe na že pripravljeno opažo za stropno ploščo, v katerega je bilo vgrajenih 500 m<sup>2</sup> naših plošč. Tudi reševanje te zadeve ni bilo enostavno, ker je graditelj zahteval takojšnjo rešitev na gradilišču samem ali pa bi zapadli v težjo odgovornost, če bi z delom na gradilišču prekinili in čakali naknadno rešitev.

Reklamacija glede razpadanja površinskega sloja cementnega mleka na betonu ni imela finančnih posledic, temveč je bila le kot opozorilo za bodočo uporabo premaznega olja. Celotna reklamacija še ni dokončno rešena.

### Pouk:

Plošče smo kitali v taki meri, da je to presegalo že vse meje. Lopatica širine 8 cm je krožila neomejeno po grčicah, krpah in napakah — sedaj le 4 cm široka v zelo omejenem obsegu, vendar plošče za izvoz ne smejo imeti sledov kitanja.

To reklamacijo sem opisal nekoliko bolj podrobno z namenom, da v bodoče ne bi jemali zahteve tehnične kontrole kvalitete kot neko sitnarjenje, temveč kot dobronameren prispevek, ki ga moramo prilagoditi kvalitetnim zahtevam tržišča, izboljšanju proizvodnje in uspehu podjetja.

Domače reklamacije:

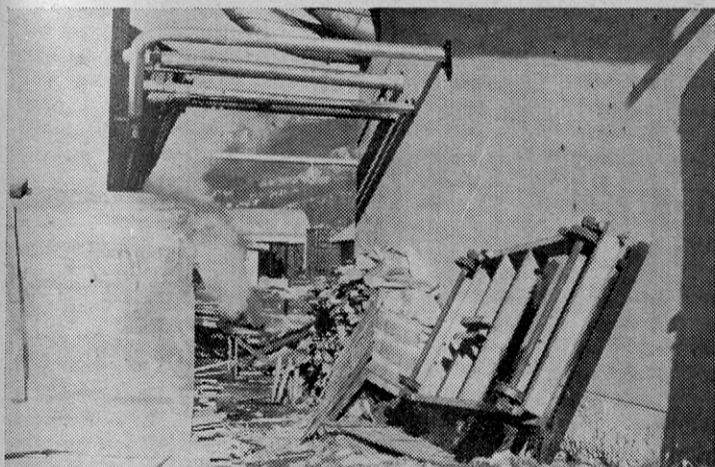
Več reklamacij zaradi preslake kvalitete žaganega lesa in nejlube reklamacije garažnih vrat, ker smo izdelali in prodali serijo z neodgovarjajočimi nasadili, vsled česar se vrata pobešijo, ker nasadila ne stojijo v krikih dovolj čvrsto. Uporabljena so bila Styria nasadila, ki se jih le zabije v izvrtine, to pa za razmeroma težka garažna krila ne zadostuje.

Reklamacije na terenu rešuje naš mizar z dodatno učvrstitvijo nasadil.

### Pouk:

V bodoče je pri načrtovanju izdelkov upoštevati tudi funkcionalne rešitve kvalitete.

Sedlar



Škoda, da je ta idilčni izum sedaj pod snegom

Izum je popolnoma nova ustvarjalna rešitev nekega določenega tehničnega problema, zato je skoraj nujno, da se izum patentira tako, da sta zaščitena tako prijavitelj kot podjetje. Prav zaradi tega je v teh slučajih, ko se poraja izum, potrebno podpisati posebno pogodbo med predlagateljem in izumiteljem. S patentom je zaščitena izum, ki ga sme gotovo gospodarsko dobo uporabljati le izumitelj in tisti, ki mu je izumitelj dal posebno pogodbeno pravico, da izum uporablja. V naši zakonodaji mora izumitelj, če je izum nastal na njegovem službenem mestu v podjetju, izum ponuditi najprej svojemu podjetju. O tem govori posebno poglavje zakona o patentih. Nosilci izumov dobijo pravično odškodnino za gospodarsko izkoriščanje njihovih izumov. Poleg izumov in tehničnih izboljšav imajo podjetja svoja lastna tehnična izkustva, dokumentacijo in proizvodne tajne, ki jih imenujejo s tuljko »know how« in ki v zakonu še niso točno opredeljene, temveč samo načelno omenjene v 97. členu.

rešuje, z eno besedo, predlagatelji imajo možnost tako pisмено kot ustmeno nastopati in utemeljevati svoj predlog. Če pa nastopi ideja ali predloga, ki jo je snovalo več članov kolektiva, je zelo dobro, da se prej med seboj pogovorijo, preden predlagajo rešitev problema in da v predlogu že povedo, v kakšni meri je kdo od skupine sodeloval pri predlogu. Komisija, ki bo predloge ocenjevala, bo gledala najprej to, da ugotovi, kakšna je splošna koristnost predloga. Tu se misli, kakšen je pomen predloga za podjetje, kaj podjetje s tem predlogom lahko doseže, koliko denarnih sredstev bo podjetje porabilo za uresničitev tega predloga itd. Komisija bo posebej ocenjevala, koliko je predlog uporaben. Tu se misli, ali je uporaben samo za ene delovne operacije ali pri več operacijah, ali je uporaben v enem tovarniškem oddelku ali več, ali je uporaben tudi v obeh tovarnah podjetja in ali je celo uporaben v drugih podjetjih.

Bodo slučaj, ko strokovni komisiji iz samega opisa in skice stvari ne bodo povsem jasne, pa

## Intenzivni tečaj nemškega jezika v Bohinju

V okviru programa izobraževanja delavcev je naše podjetje, skupaj z Delavsko univerzo »Boris Kidrič« iz Ljubljane, organiziralo intenzivni tečaj nemškega jezika v času od 6. do 23. 12. 71.

Posebnost tega tečaja je prav gotovo predstavljalo okolje v katerem smo delali, pri čemer mislimo predvsem na mir, izoliranost in striktno uporabljanje nemščine pri vseh pogovorih do zadnjega dne; pomemben faktor pa so bili učbeniki z izborom snovi, ki je bil napravljen na osnovi kibernetičnih študij in obdelav, polprogramiranim načinom učenja, ki je omogočal

samokontrolo slušateljev in zvezkom posebej izdelanih vaj, ki so omogočale tako gradnjo učne snovi, da smo slušatelji zlahka prehajali od najenostavnejših do mnogo bolj kompliciranih izraznih enot.

Učitelja, tov. E. Andolšek in tov. Jelšenak, sta razpolagala z bogatimi izkušnjami na področju poučevanja tujih jezikov za odrasle ter sta svoje delo opravila z osebno prizadetostjo in vnemo.

Za vseh pet udeležencev tečaja je bil ta intenzivni študij naporen, saj smo za obvladanje ma-

teriala potrebovali 16 ali več ur na dan. Na začetku samega tečaja smo pisali primerjalni test ter dva vmesna testa in to ob sredini in na koncu prvega učbenika.

Rezultat pridobljenega znanja 18-dnevnega študija je bil enak programu, katerega vsebuje dveletni tečaj z 3  $\times$  2 ur tedenskega pouka. Drugi del seminarja s programom izboljšave govorne tehnike, bo v začetku marca, trajal pa bo 10 dni.

Ze danes lahko ugotovimo, da tak način intenzivnega učenja tujih jezikov zagotavlja udeležencem siguren uspeh.



