

BILTEN

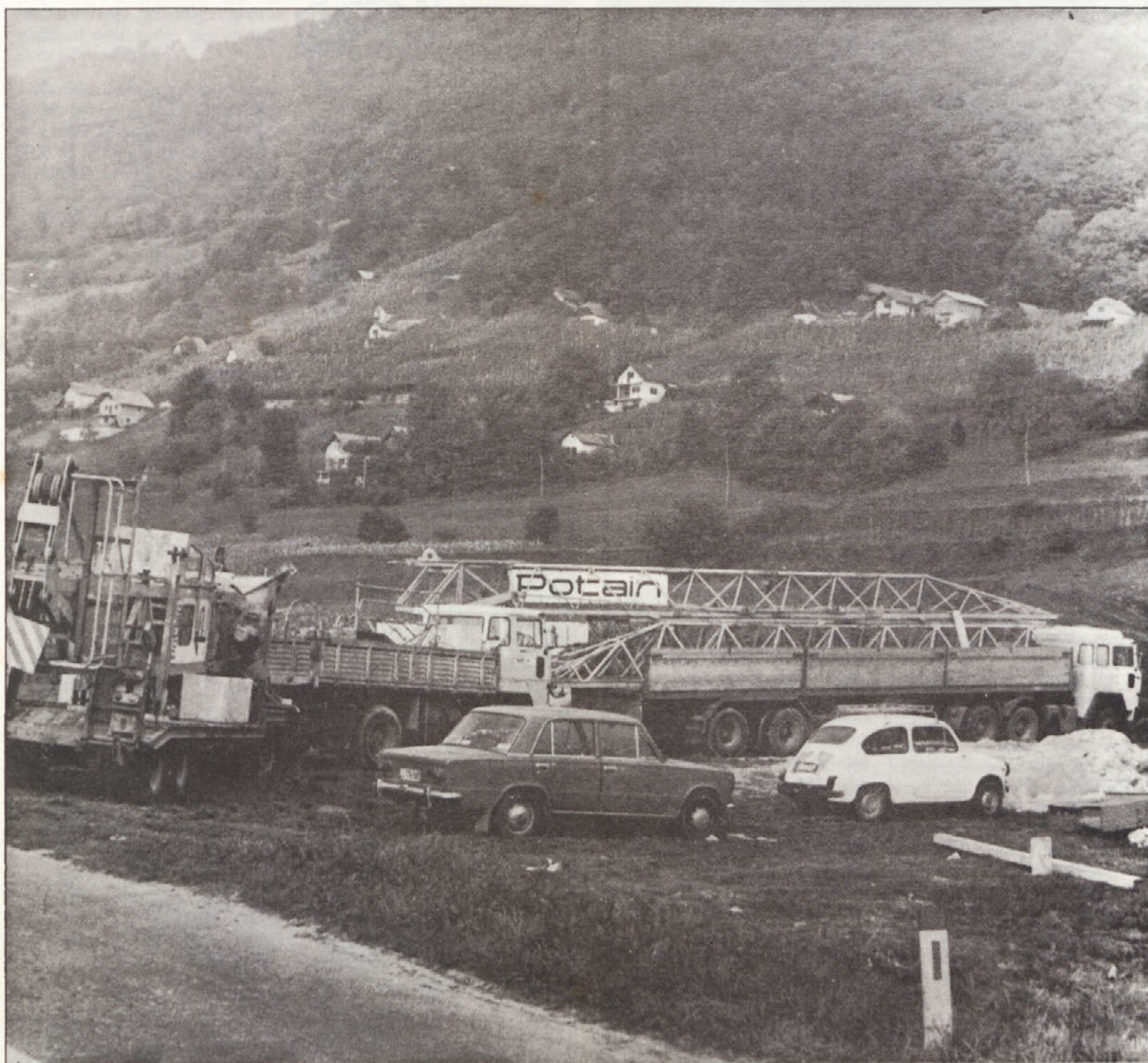
PIONIR
NOVO MESTO

BILTEN je glasilo kolektiva OZD SGP PIONIR Novo mesto. Za razdelitev glasila članom kolektiva so odgovorni v gradbeni dejavnosti vodje splošne službe v TOZD gradbenih sektorjih, da je BILTEN razdeljen po gradbiščih, na posameznih gradbiščih pa so dolžni poskrbeti za razdelitev delovodje, ki morajo zagotoviti, da prejmejo BILTEN delavci in vajenci. V Delovni skupnosti skupnih služb je odgovorno za razdelitev vložnice, ki mora poskrbeti, da je BILTEN takoj dostavljen tudi v TOZD Lesni obrat, TOZD Strojno prometni obrat in TOZD Mehansko-kovinski obrat, vodje splošne službe v teh TOZD pa morajo zagotoviti razdelitev BILTENA vsem delavcem in vajencem. BILTEN mora biti razdeljen delavcem istega dne kot je dostavljen.

OKTOBER 1977

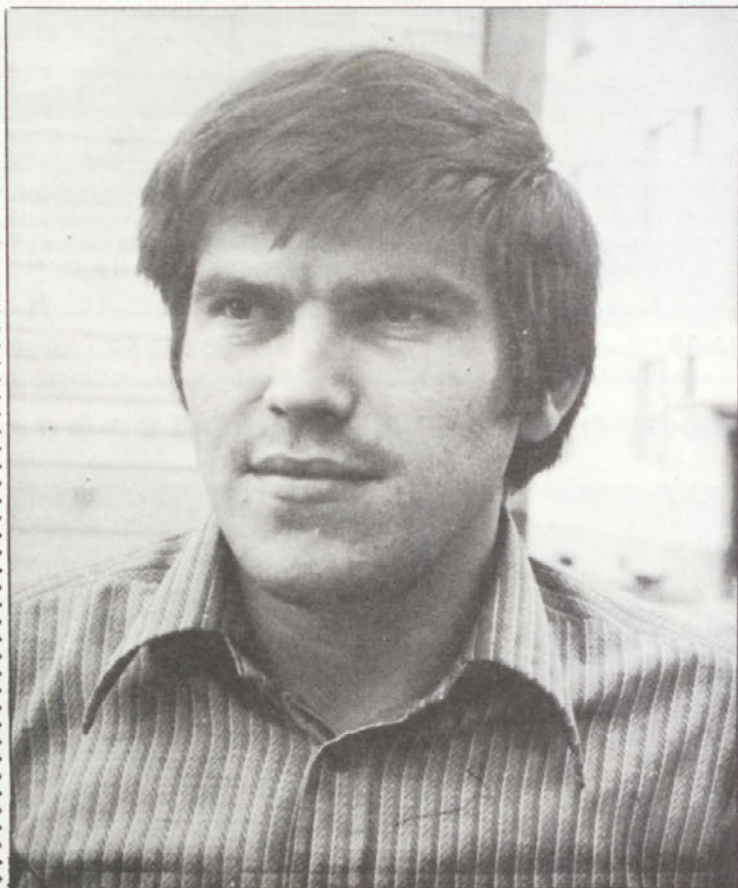
18. OKTOBRA 1977

LETO: XI., ŠT.: 10 (89)



Ob vznožju Straške gore v Straži je v prvih dneh oktobra v zgodnjih jutranjih urah pristal velik tovorni vlak, ki je pripeljal kar po cesti. Delavci TOZD Strojno prometni obrat so naložen na vlačilce pripeljali iz Zagreba velik gradbeni žerjav Potain. Tovor je bil izjemno velik, prevoz je terjal mnogo obsežnih priprav, prevoz pa so opravili ponoči, da ne bi motili prometa na cestah. Na gornji sliki vidite samo polovico dolgega tovora, ki so ga pripeljali prizadevni delavci TOZD SPO, katerih sodelovanja ne moremo pogrješati na nobenem gradbišču

NAŠ PORTRET



VJEKO HAJNIČ, namizni tenis

Vjekoslav Hajnić je vodja sekcije za namizni tenis pri Sindikalnem športnem društvu PIONIR. Če bi veljala sodba po videzu, bi ko zagledaš njegovo tršato, kot iz kamna izklesano postavo, dejal, da ni ustvarjen, da bi se podil okoli zelene mize za majhno, belo žogico. Ko pa Vjeko počasi in preudarno, tehtajoč vsako besedo, spregovori o namiznem tenisu, pride na dan spoznanje, kako predan je temu športu.

— Približno 1 leto že pripravljam PIONIRJEVE tekmovalce v namiznem tenisu, je začel pomenek in nadaljeval: „Poprečno 6 tekmovalcev prihaja redno na trening v Športno dvorano v Novem mestu. Težave so približno enake, kot v vseh športih s katerimi se ukvarjamo v PIONIRJEVEM SŠD.

Velika ovira je raztresenost gradbišč po obsežnem območju. Oddaljenost otežuje udeležbo na treningu in preprečuje razmah. Nekoliko lažje je bilo, dokler smo imeli trening še tukaj, v Bršlinu v kletni sobi. Na treninge so sem raje hodili, teže pa je bilo s prostorom, ker smo imeli samo 1 mizo za trening. V Športni dvorani je pros-

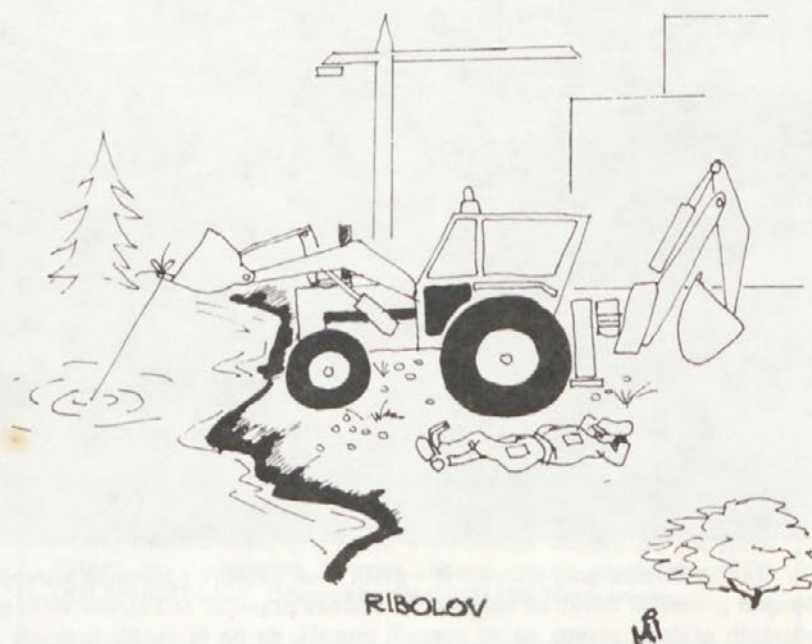
tora in miz dovolj, z udeležbo na treningih pa je slabše. Težave so z mrežicami za mize: Športna dvoraja jih nima, člani namiznoteniškega kluba pa svoje odnesejo. Denar za nakup mrežic ni vprašanje, toda s Športno dvorano imamo pogodbo, po kateri mora biti za naš trening vse pripravljeno.

Pesti nas tudi priliv novih tekmovalcev, ker jih ni, ne v moško in ne v žensko ekipo. Nimamo niti enega vajenca v ekipi! Kvaliteta namiznega tenisa pa je zlasti v množičnosti.

Čprav ekipe niso številne, imamo dovolj dobrih tekmovalcev. Za čudo pa v nasprotju s tem, na tekmovanjih dosegamo podpovprečne rezultate. Pred tekmovanji nam iz raznih vzrokov dobri tekmovalci navadno odpovedo udeležbo in nato mašimo luknje. Če tega ne bi bilo, bi lahko na tekmovanjih, zlasti na ŠIG dosegli enkrat boljše rezultate: namesto na 20. ali 21. mesto bi se plasirali med prvih 8! Te, ki sodelujejo v ekipah in hodijo na treninge, velja pohvaliti, saj se podeč za belo žogico odpovedujejo prostim trenutkom. Želimo, da bi imeli v kolektivu več posnemačev!

ZA SMEH IN DOBRO VOLJO...

RIŠE: IVAN MARKOVIĆ



Strelke srebrne v Zrenjaninu

Od 22. do 24. septembra je bilo v Zrenjaninu v SR Srbiji zvezno športno tekmovanje gradbincev Jugoslavije, ki je bilo tokrat že devetič pod nazivom Srečanje gradbincev Jugoslavije.

Tudi SGJ potekajo tako kot ŠIG v dveh delih: v enem delu so športna srečanja, v drugem delu pa tekmovanja v proizvodnih dejavnostih: armiranju, odranju, zidanju in tesaškem delu, poleg tega dvojega pa še tekmovanje v SLO.

Na SGJ odidejo kot predstavnice SR Slovenije prvoplasirane ekipe z naših ŠIG. Tokrat so odšle na SGJ, ki je bilo v Zrenjaninu PIONIRJEVE strelke, ki so na letošnjih ŠIG osvojile 1. mesto. Pod vodstvom kapetana ekipe Julke Bratož so odšle na tekmovanje Martina Bračko, Marjeta Bučar in Sonja Medle, v rezervi Štefka Šega in Sonja Antič, z ekipo je šel trener Marjan Kos in za SŠD PIONIR Lojze Jožef.

Udeleženci SGJ v Zrenjaninu so povedali, da organizacija tek-

movanj ni bila najboljša. Večina članov slovenskih ekip (skupaj je bilo iz Slovenije nekaj čez 70 tekmovalcev) je prespala v opuščeni vojašnici, kjer so se že prvo noč mnogi prehladili. Obveščanje je bilo nasploh slabo organizirano, znani so samo rezultati ekip, medtem ko rezultati posameznikov (razen za prva tri mesta) niso bili objavljeni.

Ustavimo se, preden začnemo opisovati plasman, ki je bil dosežen na SGJ v Zrenjaninu, pri tem, kar so pristreljale naše strelke. Štefka Šega, članica ekipe si je konec avgusta zlomila roko, mavčno obvezo pa so ji sneli na dan pred odhodom na tekmovanje v Zrenjanin. Zato je bila v rezervi. Prav v tem primeru se je pokazalo, kako dobro je imeti v ekipi rezervo mladih, dobrih članov, zaslugo za to v strelski ekipi žensk pa ima trener Marjan Kos.

PIONIRJEVA ženska strelska ekipa, ki je na SGJ zastopala barve Slovenije, je v postavi: Martina Bračko, Marjeta Bučar in Sonja Medle pristreljala 492 krogov in osvojila 2. mesto in srebrno kolajno. V tekmovanju posameznic je Sonja Medle s 169 krogi osvojila drugo mesto in srebrno kolajno!

Doseženi rezultati in uvrstitev so bili naslednji (navajamo samo po prva tri mesta):

Strelstvo moški — ekipno: 1. Unioinvest Sarajevo 872 krogov, 2.

Gradjevinar Vukovar 866 krogov, 3. Konstruktor Maribor 852 krogov. **Posamezniki:** 1. Nemanja Nogić, Bosna 188, 2. Šimun Nemčanin Hrvatska 182, 3. Štefan Blaška, Slovenija (Konstruktor Maribor) 180 krogov.

Strelstvo ženske — ekipno: 1. Unioinvest Sarajevo 516 krogov, 2. PIONIR Novo mesto 492 krogov, 3. Graditelj Gornji Milanovac 471 krogov, **posamezno:** 1. Astra Sikić Bosna, 186 krogov, 2. Sonja Medle, Slovenija 169 krogov, 3. Radojka Prokopić Srbija 167 krogov.

Kegljanje — ekipno: 1. Stavitel Kovačica, Makedonija 820 kegljev, 2. Tempo Zagreb, Hrvatska 803 in 3. Gradis Ljubljana 793 kegljev. **posamezno:** 1. Adem Pavlih 101, 2. Vladimir Katić 98, 3. Miha Fortuna (Gradis Ljubljana) 97 kegljev.

Odbojka ženske: 1. GIK Banat, 2. Ingrad Celje, 3. Pelagonija,

Odbojka moški: 1. Andezit, 2. Salonit Anhovo, 3. GIK Brčko,

Namizni tenis ženske: 1. GIK Banat, 2. Ingrad Celje, 3. Medjumurje.

Namizni tenis — moški: 1. Industgradnja, 2. Gradis Ljubljana, 3. Mostogradnja

Mali nogomet: 1. Hercegovina, 2. Dalmacijacement, 3. Gradjevinar.

Šah: 1. Ingrad Celje, 2. Unioinvest Sarajevo, 3. Hidrotehnika Beograd.

Plasman po republikah: 1. SR Srbija 49 točk, 2. SR Slovenija 47 točk, 3. SR BiH 43 točk, 4. SR Hrvatska 41 točk, 5. SR Makedonija 19 točk in 6. SR Crna Gora 12 točk.

BRIGADIRJI NA MLADINSKIH DELOVNIH AKCIJAH

Letos so sodelovali na republiških in zveznih mladinskih delovnih akcijah naslednji mladinci, kot brigadirji SGP PIONIR: časten naziv udarnika so dobili Jože Figar, Mirko Petraš in Ishab Imamović, pohvaljen je bil Nikola Kreić, delali pa so še: Vilko Zupančič, Zlatko Knapič, Alojz Horvat in Milorad Gvozdenović. Občinska konferenca ZSMS Novo mesto je samoupravnim organom in družbenopolitičnim organizacijam SGP Pionir izrekla zahvalo za sodelovanje s katerim so omogočili udeležbo zgoraj naštetim brigadirjem.

ŠPORTNE IGRE

Sestavljena organizacija združenega dela GIPOSS namerava za OZD, ki so njene članice, organizirati podobne športne igre kot so ŠIG. Ker je SGP PIONIR največja OZD včlanjena v SOZD GIPOSS, bo PIONIR prvi organizator GIPOSS-ovih športnih iger.

Zaščitna čelada je predpisano zaščitno sredstvo, ki ga je dolžan delavec uporabljati na gradbišču — približno tako poveljujejo predpisi SVD — Službe varstva pri delu. Vsak PIONIRJEV gradbeni delavec ima zaščitno čelado, ki jo je nabavilo podjetje. V prvih letih, ko smo zaščitne čelade uvajali, ni bilo na gradbišču nikjer nikogar, ki je ne bi imel na glavi. Po več letih, odkar so zaščitne čelade v rabi, oziroma še boljše: odkar naj bi bile v rabi, pa je slika povsem nasprotna, kot bi pričakoval. Le tu in tam so po gradbiščih kot redke, bele pike posejani delavci, ki imajo zaščitno čelado na glavi. Da je to res, se lahko prepričate v BILTENU: polistajte po številkah in si oglejte fotografije! Naj dodamo še to, da so na slikah, tam kjer uporabljajo zaščitno čelado, delavci le-to dali na glavo, v večini primerov na naše posebno opozorilo.

Čelade da in ne ?!

Zakaj nekakšno referendumsko odločanje za čelado ali proti njej, ko je vendar predpisana in ko v resnici ščiti v primeru nesreče? V podjetju smo že imeli nekaj primerov nesreč, ko je čelada prizadetemu dobesedno rešila življenje. In vendar jo odklanjamo!

Med zaščitno opremo, ki jo zagotavlja podjetje, štejejo tudi delovno obleko, zaščitne rokavice in delovne čevlje. Odnos do teh zaščitnih sredstev pa je povsem drugačen: nikjer na gradbišču ne boš našel delavca, ki ne bi uporabljal teh zaščitnih sredstev. Trditi pa bi si upali, da jih ne uporabljamo toliko zaradi spoštovanja zaščitnih predpisov, kot zato, da čuvamo svojo lastno obleko in obutev, rokavice pa zato, ker preprečujejo raskavost rok.

Zakaj pišemo te vrstice? Vsaj trije vzroki so: samoupravljajci smo in s podjetjem nam je zaupana v upravljanje ogromna vrednost, pa smo malomarni celo pri varovanju lastne varnosti, kot posamezniki. Izgovarjamo se, da je čelada neprijetna in vroča, pozabljamo pa, da nam varuje glavo. In še tretje: BILTEN je res samo naše domače glasilo, toda nekaj izvodov gre tudi v svet. Kaj si mislijo o nas in o naši skrbi za zaščito tisti, ki gledajo fotografije z naših gradbišč, kjer je večina brez čelad?



Gradbeni žerjav je pravkar dvignil montažno fasadno ploščo ob stavbi banke v Novem mestu

Ljubljana v Straži na Dolenjskem

Ljubljane kot mesta pač ni nihče prestavil na Dolenjsko, saj bi še zlasti pri Straži težko našli prostor zanjo, tako veliko kot je. Del Ljubljane in to naš PIONIRJEV del pa je kljub vsemu zdaj v Straži pri Novem mestu na Dolenjskem, kjer je TOZD Gradbeni sektor Ljubljana prevzela gradnjo žitnega silosa in dveh stanovanjskih blokov. V naslovu tega sestavka je torej kljub vsemu le precejšen delček resnice.

Vodja gradbišča Silos Straža Andrej Kurnik, gradbeni tehnik, je kot naš sobesednik predstavil Ljubljano na Dolenjskem takole:

— TOZD Gradbeni sektor Novo mesto ob ponudbi ni imela zmogljivosti, v TOZD Gradbeni sektor Ljubljana pa so se prav takrat pojavile manjše proste zmogljivosti in zato smo prevzeli dela pri gradnji silosa v Straži, ter dveh stanovanjskih blokov, prav tako v Straži. To

je najbrž v okviru OZD PIONIR izjemen primer, saj dosedaj ni bilo primerov, da bi ena TOZD gradbeni sektor delala na območju druge TOZD Gradbeni sektor. Toliko v pojasnilo, zakaj delamo Ljubljanci na Dolenjskem.

Zdaj, ko smo si tu uredili nastanitev in odprli obe gradbišči, bomo najbrž prevzeli še nekaj dodatnih del: gradnjo nove avtobusne postaje v Straži in ureditev okolice obeh stanovanjskih blokov, ki ju gradimo. Prevzem pravkar omenjenih dodatnih del je povsem razumljiva stvar, saj bodo režijski stroški z zagonom gradbišča za ta dela v primeru, da jih prevzamemo mi, ki smo si tu že uredili nastanitev in opravili vsa druga pripravljala dela, naredili ti dodatni gradnji lažje, kot kdo drug, ko se že ponujata v neposredni bližini.

Pri gradnji silosa moram takoj na začetku podčrtati zelo kratek rok, ki nam je dan s pogodbo: dokaj zahteven objekt moramo dograditi v štirih mesecih. V dvoetažni stavbi bo skupno 3360 kvadratnih metrov uporabnih površin. Pogodba za gradnjo tega objekta je bila podpisana 20. julija letos, z deli smo pričeli 1. avgusta letos, dograjeni silos pa moramo predati naročniku 28. novembra letos.

Po začetnih težavah zaradi dobave betona so dela normalno stekla in zdaj, v prvih dneh oktobra opažimo ploščo nad kletjo. Ta plošča bi morala biti do 13. oktobra zbetonirana.

Prve preglavice smo imeli že pri izkopu točkovnih temeljev. Globina nekaterih temeljev je zaradi nenakomernega terena znašala tudi 8 metrov. Izkop jame za točkovne temelje v razsežnosti 3 x 3 metre smo opravili z bagrom in kombinirko.

Ko smo bili s točkovnimi temelji gotovi, smo začeli z opaženjem in betoniranjem stebrov in obodnih kletnih sten. Pri tem moram omeniti da pri gradnji sodeluje z nami, po posebni pogodbi z naročnikom GIP Gradiš iz Ljubljane, ki je izvajalec montažnih betonskih obodnih sten in strešne konstrukcije iz betonskih y nosilcev.

Večje težave bomo zagotovo imeli pri podpiranju plošče, saj bo ob montaži y nosilcev za strešno konstrukcijo Gradiš zapeljal na ploščo s 45-tonskim dvigalom. Naj povem, da bo to prvi primer ko bo pri gradnji takšne dvorane uporabljena metodologija direktne montaže s plošče. Pri vseh dosedanjih gradnjah so montirali y nosilce s strani, tako, da jih je dvigalo postavljeno ob stavbi dvignilo k mestu montaže. V našem primeru pa gre za precej večje razsežnosti: y nosilci za našo strešno konstrukcijo so dolgi po 24 metrov in težki vsak po 11 ton. Zaradi

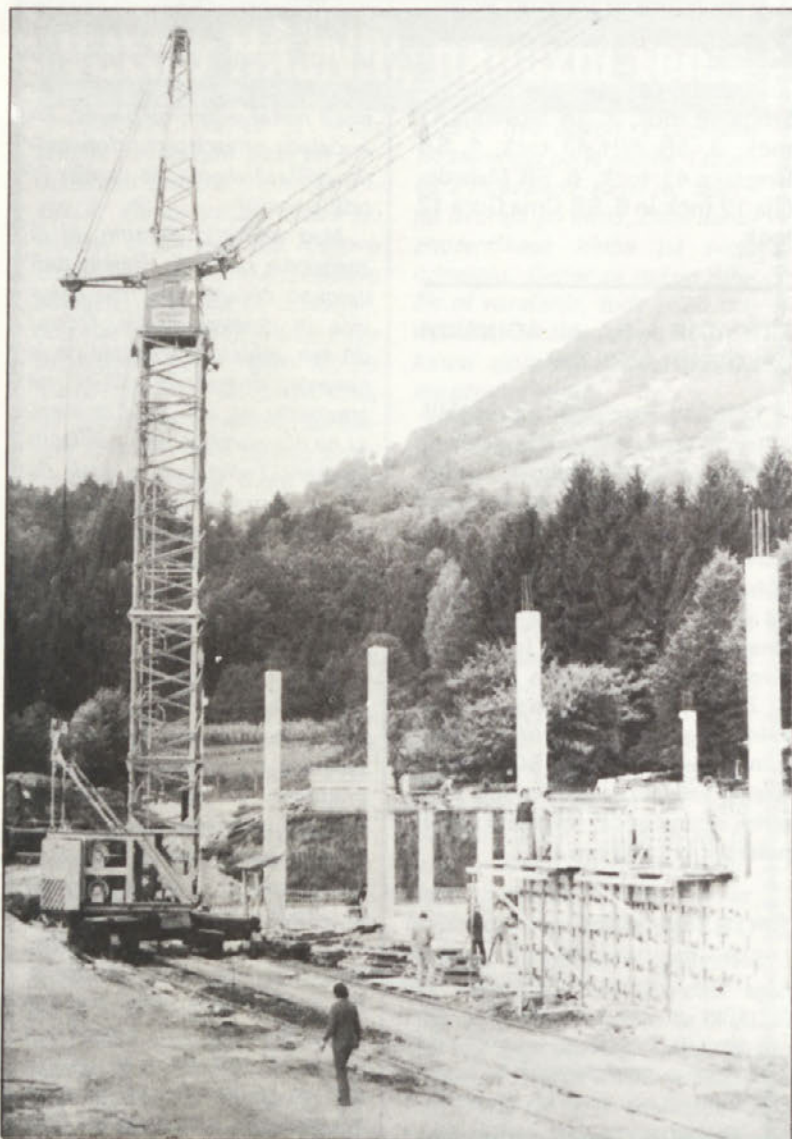
velike teže, ne sme biti krak dvigala preveč iztegnjen, saj se njegova nosilnost s tem zmanjšuje. Tehnološko rešitev so našli tako, da dvigalo zapelje na ploščo in dviga ter prenaša y nosilce na precej krajšo razdaljo. Prav zaradi tega pa mora biti plošča na katero dvigalo zapelje dovolj nosilna. Zagotoviti to slednje, pa bo naša naloga.

Obodne stene v pritličju bomo zapolnili z betonskimi montažnimi stenami Gradišove izvedbe.

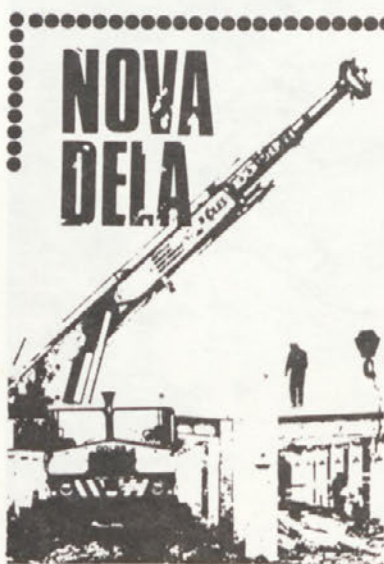
Glede dokumentacije za gradnjo nimamo v tem primeru nobenih pripomb. Investitor jo je dobro pripravil in nam kompletno predal že ob začetku gradnje.

Glede dobave materialov smo se navezali na novomeško območje, saj s tem, ko jih nabavljamo tukaj močno skrajšujemo prevoze, ki bi bili veliko daljši, če bi vse potrebno vozili iz Ljubljane. Pri oskrbi našega gradbišča zelo dobro sodelujemo s TOZD Gradbeni sektor Novo mesto in se čutim dolžnega izreči vsem, ki so nam dosedaj pomagali, zahvalo.

Na gradbišču imamo 42 delavcev. Nastanitev smo si uredili sami z dvema montažnima barakama, ki stojita ob samem gradbišču. Delavci so vsi, kar jih imamo, iz Ljubljane. Rad bi poudaril, da nastanitev v neposredni bližini gradbišča vpliva na to, da imamo zelo malo izostankov z dela. V umivalnicah imamo toplo in hladno vodo, izplakovalnih stranišč pa nimamo, ker tu pri silosu ni kanalizacije. Izkop lastne ponikovalnice so nam prepovedali, ker je v bližini vodovodno



Del gradbišča silosa v Straži z gradbenim žerjavom, ki opravi veliko dela



— Z Gozdnim gospodarstvom Celje za Adaptacijo delavskega počitniškega doma v Novem Vinodolskem — investicijska vrednost 3,958.645.— din

TOZD gradbeni sektor Krško

- z ELEKTRARNO Brestanica, za gradnjo pretakališča goriva v Stari vasi pri Krškem — investicijska vrednost 11,131.610.— din,
- s Samoupravno stanovanjsko skupnostjo Krško in ostalimi kupci, za izgradnjo Poslovno-stanovanjskega objekta v Krškem — investicijska vrednost 22,273.649.— din,

TOZD gradbeni sektor Ljubljana

- s Skladom ljubljanskih občin pri TIS Ljubljana, za gradnjo prizidka osnovne šole Dr. Jože Potrč v Ljubljani — investicijska vrednost 9,500.000.— din,
- s Skladom ljubljanskih občin pri TIS Ljubljana za gradnjo objekta: Vzgojnovarstveni zavod Slape — Polje v Ljubljani — investicijska vrednost 8,500.000.— din.

TOZD gradbeni sektor Novo mesto

- z Republiško skupnostjo za ceste Ljubljana za popravilo mostu preko reke Krke v Novem mestu — investicijska vrednost 2,151.752.— din,

zajetje. Pri gradnji blokov v Straži bomo imeli tudi izplakovalna stranišča, ker se bomo lahko tam vključili na kanalizacijo.

Delavcem na gradbišču dovažamo hrano iz gostinskega obrata v Straži. Dovažamo po 3 tople obroke na dan, za celodnevno prehrano plača posameznik 70 dinarjev. Hrano delimo v obednici ob gradbišču, v kateri imamo nastavljenega posebnega servirca, ki hrano deli in pomiva posodo, ter skrbi za red in snago v obednici. Delavci prejemajo maksimalni terenski dodatek in si z njim plačajo celotno prehrano (kar je organiziramo mi) ter nastanitev. Ker je rok za dograditev zelo kratek in se vrhu vsega bliža tudi zima, delamo ves čas v podaljšanem delovniku in nimamo prostih sobot.

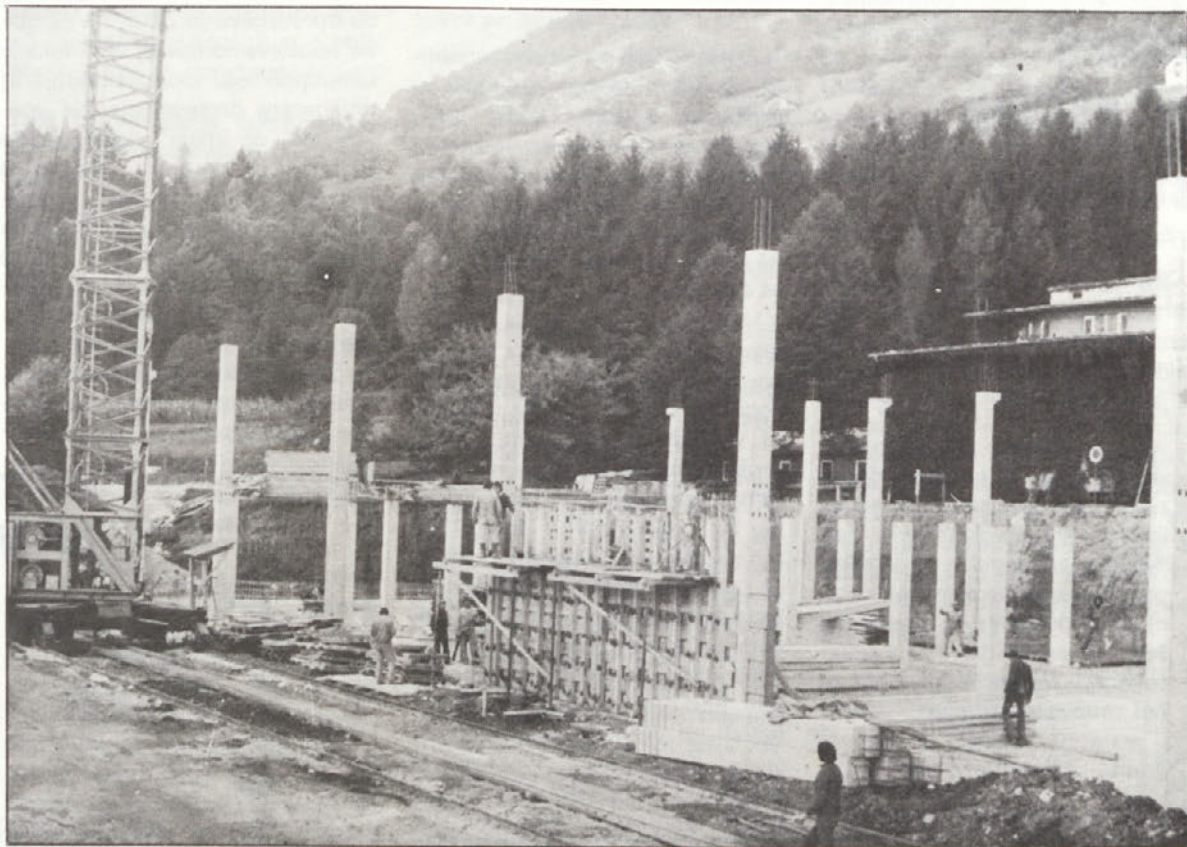
Za konec moram povedati še nekaj besed o gradnji stanovanjskih blokov v Straži. Tam smo že začeli s pripravljalnimi deli in z izkopom gradbene jame. Postavili smo že montažno barako za nastanitev delavcev in uredili prostore za vodstvo gradbišča. Gradili bomo dva stanovanjska bloka s skupno 35 stanovanji. V tem primeru gre za gradnjo za trg. Stanovanjske stavbe bodo 4 etažne. Kot sem omenil v uvodu, bomo prevzeli tudi zunanjo ureditev teh blokov in še gradnjo nove avtobusne postaje Straža, ki bo potekala v bližini.

V Straži smo pri gradnji stanovanjskih blokov že ob pripravljalnih delih naleteli na prepreke: zaradi premajhnih zmogljivosti elektroprovodov in vodovoda se težko priključujemo na obojne napeljave.

Dokumentacija za gradnjo še ni kompletna. Po našem planu bomo z deli končali sredi junija 1978

Ob koncu naj povem, da nam je vsem, ki delamo iz TOZD Gradbeni sektor Ljubljana v Straži, tu pri vas na Dolenjskem zelo všeč, da se zelo dobro počutimo, toda kot je pri gradbincih v navadi, se bomo morali tudi od lepe Dolenjske, ko bomo z deli končali posloviti. Ob prijetnem počutju na Dolenjskem,

pa bi vseeno radi poudarili, da se kot gradbinci želimo vrniti v Ljubljano in da je naša največja želja, da bi komercialne službe našle čimveč dela v Ljubljani in njeni bližnji okolici, torej na našem matičnem območju!



Pogled na del gradbišča silosa v Straži z obodnimi stebri bodočega silosa

INFORMATIKA

PIŠE: JOŽE ROZMAN

5. NADALJEVANJE

- odtipka na tastari terminala željo
- v nekaj sekundah dobi odgovor, ali je prostor v podani želji ali pa predlaga dodatno rešitev
- zveza terminal — računalnik ostane aktivna do 2,5 minute, ko potnik razmisli o predlagani vozovnici (ako ni želja uresničljiva, ker so vsi sedeži v izbranem razredu zasedeni)
- v tem času računalnik sam zase, previdno rezervira sedež po najboljši kombinaciji in istočasno aktivira linijski tiskalnik, ki je vgrajen ob terminalu
- ako potnik potrdi predlagano rezervacijo, računalnik preko tiskalnika izda letalsko vozovnico, spremeni — dopolni plan zasedenosti aviona na danem poletu, ter aktivira kot dokončno prividno rezervacijo.
- V času, ko je računalnik prividno rezerviral sedež, nihče od

preostalih agentov ni imel dostopa do rezerviranega sedeža. Ako potnik ne bi sprejel predlagane rešitve, stroj rezervacijo briše in sedež daje spet vsem na prosto razpolago.

Seveda je to videti kot igra, vendar pa v današnjem prometu predstavlja edino možno pot, kako ostati konkurenčen. Takih in podobnih primerov je v svetu mnogo. Trenutno se v Evropi pojavlja kot že razviti paket programov MORSKO PREVOZNIŠTVO. Zadeva, kolikor je znana, je zelo zanimiva, vendar pa za nas, za Jugoslavijo dokaj komplicirana. Namreč zahteva BANKO PODATKOV na višji stopnji, teh pa je zelo malo. Iz preprostega razloga, ker zahteva velike računalnike. Govorimo, da imamo velike računalnike, dejansko pa za uporabo visoko razvitih paketov programov dosti premajhne. Tako se instalirajo raču-

nalniki z majhnimi kapacitetami, kjer ni moč izpeljati BANKE PODATKOV, ali pa okrnjeno. Prodajalci računalnikov, ki pa so veliki, žal mnogokrat nimajo razvitih BANK PODATKOV. In zato se vrtimo v začaranem krogu, kjer ne bo izhoda še vsaj nekaj let.

Kaj pa kljub temu lahko razvijemo na našem računalniku, pa se bomo pogovorili zdaj.

Kot je že bilo prej navedeno, se računalniški sistem sestoji iz 2 poglavitnih delov:

- stroj kot mehanska naprava (HARDWARE)
- programski, miselni del (SOFTWARE)

Oba dela se nadalje delita tako po uporabi kot namenu. Vendar strojni del postaja čedalje bolj enoten in cenen iz razloga, da se proizvodnja elektronskih sklopov veča in s tem pada cena. Programski, miselni del pa postaja vse dražji, čedalje bolj kompliciran. Sama izdelava programskega dela, imenovanega kot paket programov ali tudi aplikacija, zahteva vedno bolj vsestransko izobražene ljudi in manj strogo, specializirane strokovnjake.

Sedaj instalirani sistem nam ne daje kaj velikih možnosti vpeljave sodobnih in primernih programskih produktov. To zlasti velja, če želimo računalnik izkoristiti v vseh njegovih možnostih, ker nam na vhodu primanjkujejo spominske enote, na izhodu pa počasnost vrstičnega tiskalnika. Vendar pa je potrebno da se, tudi miselno, pripravimo na bodočo orientacijo našega dela. Postavlja se vprašanje, kaj bomo razvijali in v katero smer. Pri tem pa postaviti pogoj, da se vsak podatek v spominu nahaja zaveden le enkrat. Saj je že sedanja obdelava, to so O. D., izdelana tako, da je dvojnih podatkov le toliko, kolikor pač se potrebuje za miselno povezavo podatkovnic — dodatek.

Verjetno je, da bomo v 2-3 letih prešli na sistem BANKE PODATKOV. Sama veličina stroja bo že ob koncu leta 1977 dopuščala uvedbo sistema DBOMP-a, to je BANKE PODATKOV IN PROGRAMOV VZDRŽEVANJA. Pri tem pa je potrebno, da že sedaj vsaj nakažemo nekaj možnih rešitev, ki bi se lahko uveljavile. Predvsem, ker prave BANKE PODATKOV za gradbeništvo vsaj v Sloveniji še ni.

Dosedanje izkušnje in dohodkovni odnosi pri gradnji stanovanj

Ko govorimo o tem aktualnem in zelo zapletenem problemu, moramo za uvod podčrtati nekatere izjemno pomembne dejavnike in cilje kot so:

- večji ali manjši obseg stanovanjske izgradnje oz. gradbene dejavnosti ima direkten vpliv na celotno družbeno ekonomijo – ali drugače povedano – je izredno pomemben dejavnik dimenzioniranja gospodarske rasti neke dežele; ta ugotovitev oz. zakonitost pa je še zlasti pomembna za naš družbenoekonomski sistem, v središču katerega so delovni ljudje – samoupravljalci;

PIŠEJO:
IVAN KOČEVAR
MILAN KNEZ
mag. VALENTIN BREZNIK

- iz podatkov Zvezne gospodarske zbornice – Sveta za gradbeništvo povzemamo: v proizvodih ali storitvah gradbeništva so udeležene panoge izven gradbeništva pri vsakem vložnem dinarju z 0,7 din, kar pomeni, da gradbeništvo sodeluje v svojem proizvodu le s 30 % udeležbo;
- prav zaradi tega smo se v naši družbeni skupnosti z Družbenim planom SR Slovenije za obdobje 1976 do 1980 dogovorili, da bomo zgradili najmanj 65.000 stanovanj do leta 1980. Analiza kaže, da postavljene dolgoročne cilje v stanovanjski izgradnji v glavnem dosegamo.

Predno preidemo k obravnavi konkretne – aktualne problematike v sedanjem trenutku, želimo poudariti, da je uspešno izvajanje stanovanjske izgradnje odvisno zlasti od družbenoekonomske politike celotne družbene skupnosti, ki mora določiti in dati temelje družbenoekonomske premije oz. strategije stanovanjske izgradnje; opredeliti mora torej vse zunanje dejavnike sistema in notranje samoupravne organiziranosti vseh dejavnikov v vsakem konkretnem regi-

onalnem okolju oz. področju izvajanja gradnje.

PROBLEMI IN IZKUŠNJE OZD IZVAJALSK STANOVANJ PRI USMERJENI STANOVANJSKI GRADITVI

Za leto 1976 smo v naši republiki planirali, da bomo zgradili v družbenem sektorju 11.293 stanovanj, dejansko pa je bilo po znanih podatkih zgrajenih le 9.209 stanovanj. Ker pa je bilo v privatnem sektorju zgrajenih 5.219 enot, smo tako kljub vsem pridobili lani 14.428 stanovanj.

Vzroke za nedoseganje planirane obsega stanovanjske gradnje bo potrebno najti in se o njih dogovoriti. Ne trdimo da ni slabosti v gradbeni proizvodnji – pri proizvajalcih stanovanj – vendar se nam zdi nelogično in nenormalno, da bi proizvajalci v letu 1976 zanemarjali stanovanjsko gradnjo, če poznamo probleme nezasedenih kapacitet, probleme nelojalne konkurence, kot posledico zmanjšanja investicijske dejavnosti v preteklem letu. Povedati hočemo, da se bomo morali vsi dejavniki v stanovanjski gradnji (v dogovorih so navedeni) dogovoriti o svojem delu in o svojem prispevku z namenom, da se v bodoče izognemo slabostim pri planiranju in realizaciji stanovanjske gradnje. Po našem mnenju je ena od bistvenih slabosti v tem, da gradbeništvo planira vse faze izgradnje stanovanj, objektivno pa lahko vpliva le na dve in sicer:

1. na izdelavo investicijsko tehnične dokumentacije objekta – to je od izdaje lokacijskega dovoljenja dalje in
2. na proizvodno fazo, to je gradnjo objekta do izdaje uporabnega dovoljenja.

Vpliv na tako imenovano pripravljeno fazo, ki obsega urbanistično dokumentacijo z vsemi soglasji ter pripravo zemljišča, je skoraj nepomemben. V tej (pripravljani) fazi so postopki in načini jasni in jih kot pravno urejena družba, ki mora nuditi pravno varnost vsakemu državljanu, moramo upoštevati.

Rešitev po našem ni v tem, da na vsakem strokovnem simpoziju pa naj si bo to „Naučni skup“ v Novem Sadu, ali seja grupacije proizvajalcev stanovanj itd., med sklepi napišemo: „postopke za pridobitev gradbenega dovoljenja in soglasij je potrebno poenostaviti in skrajšati“; pri tem pa vemo, da pri odločitvah na tem področju moramo videti skupne interese in te interese izražati in usklajevati prek samoupravnih skupnosti, delovnih organizacij, strokovnih služb in občanov, za doseg skupnega cilja.

Rešitev je v pravočasnem programiranju in planiranju tistih faz, ki zahtevajo največ časa.

Na podlagi naših izkušenj ocenjujemo, da pri pristopu k urbanističnemu planiranju, posebno v velikih stanovanjskih soseskah, ki predstavljajo zaključene skupnosti, ob opredeljevanju časovnih planov ne upoštevamo dovolj vseh vplivov samoupravnega sporazumevanja in družbenega dogovarjanja. Ne upoštevamo, da imajo združeno delo in interesne skupnosti tudi na to področje vpliv – pravico in dolžnost, da soodločajo. Zaradi stalnih zamud pri pripravi urbanistične dokumentacije zamujajo vsi nadaljnji dejavniki usmerjene stanovanjske gradnje.

Zamujanje pri pripravi zemljišča ima za proizvajalce stanovanj velike posledice:



Avtodvigalo Colles Hydro truck 45/50 t.

Avtodvigalo Colles 45/50, spada v najvišji razred mobilnih avtodvigal, prirejenih za cestni promet, kateri ne presegajo dimenzij in so sposobni na samostojni promet po javnih cestah. Izvedba dvigalne ročice je teleskopska in sicer štiridelna dolžine 31,7 m, s popolnim hidravličnim upravljanjem, ter montažni 10,7 m, rešetkasti del ročice za izvedbo visoke montaže.

Hidravlični sistemi za dvigalo so opremljeni z ventili za blokiranje kakor tudi z varnostnimi elementi za preobremenitev dvigala.

– Ročico dvigala je možno spustiti izpod horizontale, radi lažje montaže dodatnih ročic.

– Stabilizatorja dvigala s štirimi teleskopskimi stabilizatorji. Tehnični podatki dvigala v transportnem položaju:

teža dvigala – 37916 kg
motor KUMINS NHF – 240 – služi za pogon osnovnega stroja ter pogon 3 kom hidr. sistemov za dvigalo.

– Menjalnik z 9 brzin, naprej in 2 brzini nazaj.

– Hidravlično upravljanje vseh agregatov

– Izvedba hidravlične šasije za dvigalo s 4 osmi od tega 2 pogonske.

– sredstva za vlaganja v pripravo zemljišča (nakup odnosno plačilo zemljišča, stroški rušitev in nadomestnih objektov, sanacije zemljišča), ki so visoka, so = „zamrznjena“;

– pristopa se k projektiranju na podlagi nepopolnih podatkov;

– od projektantskih organizacij se zahtevajo čimkrajši roki izdelave projektov, kar zmanjšuje možnosti koordiniranja in iskanja variantnih racionalnih rešitev ter uporabo vrednostne analize;

– izvajalec zaradi pomanjkanja stanovanj pristopa h gradnji na podlagi projekta za gradbeno dovoljenje – pred izdelavo izvedbenega projekta. Če je potrjitev cen pogojena s predračunom zamuja zato izvajalec že z gradbeno ceno, s tem pa prihaja v finančne težave, ker je potrje-

– Zadnji most. izvedbe tandem, zaradi prilagajanja terena.

potovalna hitrost 57 KM/h
maksimalna hitrost 56 km/h

– Dimenzije dvigala:

dolžina 12,760 m

širina 2,800 m

višina 3,610 m

polmer obračanja 13,10 m

Karakteristike dvigala pri obratovanju:

– Stabiliziranje dvigala je izvesti na vodoravni utrjeni podlagi ker zahtevajo obratovalni pogoji utrjeni teren zaradi velikih osnih pritiskov na stabilizatorje.

– Maximalne dimenzije stabilizatorjev: širina 7,210 m pri odstopenju 5,500 m.

– Maksimalni pritisk najneugodnejši položaj stabilizator cca 45 ton.

– Hitrost dviganja ročice od max. do min. polmera 21 sek. od min. do max. polmera 45 sek.

– Hitrost vrtenja neobremenjene ročice 2,9 min.

– Možnost vrtenja, obračanja ročice 360°

– Brema lažje od 10.000 kg se lahko dviguje s teleskopom.

– Nosilnosti max. 45 ton pri ročici do 10,67 m ter radius 3 m, pri naslednjih dosegih ter dolžinah pa se nosilnost manjša in znaša pri dolžini ročice 24,69 m ter radiusu 21 m še 1500 kg.

– Maximalni doseg pa znaša 41,8 m

– Dodatna oprema: dvigalo poseduje tudi razne prenosne navezovalne vrvi za delo glede na svojo nosilnost.

– Za manjše nosilnosti se montirajo kavlji, ki so v dodatni opremi in sicer: (5 ton, 15 ton, 45 ton).

– Hitrost glavnega kavlja se uravnava s tremi brzinami ter se menja s številom navojev.

na gradbena cena pogoj za kreditiranje stanovanjske gradnje;

- programiranje komunalne opreme v času, ko so stanovanjski objekti že v gradnji, pomeni kasnitev komunalnega opremljanja — v končni fazi pa tudi zamudo pri predaji stanovanj.

Izračuni so jasni, in v mnogih materialih gradbenega centra in ostalih obdelani: na eno stanovanje v gradnji bi naj imeli pet stanovanj v pripravi — smatramo, da je to število — z ozirom na potreben čas priprave — celo prenizko.

Danes imamo v SR Sloveniji po podatkih bazenskih sredstev

– V gradnji 14.722 stanovanj — razmerje: 1,00

– predvideno do konca leta zgrajenih 12.348 stanovanj —

– v projektiranju 10.300 stanovanj — razmerje: 0,70

– v urbanistični pripravi 10.890 stanovanj — razmerje: 0,74

Prisotna je resna bojazen, da se razmere na tem področju ne bodo izboljšale, kar je dokumentirano z že navedenimi razmerji.

Ko govorimo o stanju na področju stanovanjske gradnje še nekaj besed o cenah in stanju v slovenskem gradbeništvu.

Že februarja leta 1975 je bil sprejet Družbeni dogovor o načinu oblikovanja cen v stanovanjski graditvi v SR Sloveniji (Ur. list SRS, št. 6/75). Ta dogovor je bil okvirni in je predvideval formiranje cen stanovanj sporazumno med vsemi prizadetimi dejavniki v posamezni občini. Predvideval pa je tudi, da se taki konkretni družbeni dogovori v občinah sklenejo v roku 3 mesecev po njegovi uveljavitvi.

Organiziranje in izvedba postopka za sklenitev občinskih družbenih dogovorov pa je bila prenešana v pristojnost samoupravnih stanovanjskih skupnosti občin.

Z ozirom na okoliščino, da takrat še niso bile v celoti oblikovane vse samoupravne stanovanjske skupnosti, tiste ki so bile že oblikovane pa niso razpolagale s potrebnim strokovnim kadrom, se je družbeno dogovarjanje o cenah stanovanj v občinah zavleklo.

Večina sklenjenih občinskih družbenih dogovorov je bila tipizirana in je zasledovala bolj interese občine kot pa osnovno načelo republiškega družbenega dogovora, po katerem bi morali zasledovati razbremenitev cene stanovanj. V obstoječih družbenih dogovorih občin je že zaslediti poslovno urejanje dohodkovnih odnosov, čeprav je ta poskus še nedefiniran in preobremenjen z željo in potrebami občin, da tudi skozi ceno stanovanj urejajo svojo predvsem komunalno problematiko ter problematiko prostorov družbenega standarda.

V posameznih občinah so sledili zgledu republiškega družbenega dogovora ter tudi v okviru občine sklenili izvršni svet, samoupravna stanovanjska skupnost, sindikalni svet in le posamezni dejavniki, okvirni družbeni dogovor. Šele na njegovi podlagi so naknadno sprejeli samoupravni sporazum o oblikovanju cen za posamezni objekt.

Tudi pri sklepanju takega samoupravnega sporazuma niso bili podpisniki vsi dejavniki, ki sodelujejo pri gradnji. Tak način dogovarjanja je dobil značaj upravnega odločanja, kar je povzročilo določene odpore.

Pri takšnem načinu dogovarjanja v okviru občin je prihajalo tudi do odstopanja od sprejetih načel in metodologij za določitev cene stanovanj, kar je zopet povzelo značaj upravnega odločanja, v nasprotju z družbenim dogovorom.

S časom, ko so samoupravne stanovanjske skupnosti zaposlile potrebne strokovne kadre, se je občutno izboljšal njihov pristop k tej problematiki in sicer v tem smislu, da rešujejo problematiko stanovanjske gradnje celoviteje — ne le njeno ceno, pač pa tudi skupno programiranje in usmerjanje. Seveda pa še vedno večina samoupravnih stanovanjskih skupnosti nima potrebnih strokovnih kadrov, zato njihove naloge opravljajo organi in organizacije, ki so že doslej izvajale komunalno urejanje in oddajanje stavbnih zemljišč. Njihovo delo pa pogosto v taki ali drugačni obliki izzveni kot opravičilo njihovega obstoja.

Povsod tam, kjer je dejavnikom uspelo medsebojne odnose pri stanovanjski gradnji, skladno z zakonom o združenem delu, urejati na podlagi dohodkovnih odnosov, so se kmalu pojavili ugodni rezultati.

Tako pri zniževanju stroškov, kakor pri hitrejši gradnji.

Vsi sklenjeni družbeni dogovori pa so imeli bistveno pomanjkljivost, da so oblikovali ceno stanovanj ko so bila že v gradnji, in je s kakršnimikoli racionalizacijami skoraj ni bilo moč regulirati; pa tudi pri zasnovi in urbanizaciji ni bila prisotna niti racionalizacija niti prodajna cena.

Pomembni družbeni dogovori na območju občin so šli dalje od republiškega in niso obravnavali le oblikovanje cen, pač pa tudi usmerjanje gradnje, s čemer so skušali zagotoviti zaščito širših družbenih interesov pri stanovanjski gradnji. Kljub temu pa vse doslej problematika stanovanjske gradnje ni in ne more biti rešena, saj se je ta vse preveč drobila na posamezne lokacije in probleme. S tem je bila onemogočena vsakršna kontinuiteta gradnje. Niso bile pripravljene lokacije večjih serij, kar bi tudi omogočalo znižanje stroškov.

Na podlagi pridobljenih izkušenj in v izogib formalističnemu sklepanju družbenih dogovorov v občinah, ki so brez prave vsebine, pogosto le prepisovani je pripravljen osnutek novega družbenega dogovora o oblikovanju cen v stanovanjski graditvi v SR Sloveniji.

SE NADALJUJE!

ZA OSEBNE DOHODKE USKLAJENO

Vsa sredstva namenjena za osebne dohodke so se lani v SGP PIONIR povečala za 15 odst., torej v enaki meri kot celotni dohodek. V gradbeništvu v SRS in v GIPOSS so se lani sredstva namenjena osebnim dohodkom povečala bolj kot celotni dohodek. Iz tega sledi, da se je gospodarska uspešnost v gradbeništvu v SRS pa tudi v GIPOSS poslabšala.

DOHODEK NA DELAVCA

Dohodek, ki ga je pri SGP PIONIR lani ustvaril posamezni delavec, je znašal 98.457 din, kar je bilo za 5 odst. manj kot leto prej. Dohodek na posameznika se je torej lani zmanjšal, še manjši pa je, če upoštevamo inflacijo — padec vrednosti dinarja. Večji dohodek na delavca kot pri SGP PIONIR so v GIPOSS ustvarili lani samo v 4 OZD in sicer: pri GIP GRADIS in INGRAD in pri SGP Gorica in SLOVENIJACESTE.

NAJVEČJI PORAST ZAPOSLENIH

V letu 1976 se je pri SGP PIONIR povečalo število zaposlenih za 10 odst., v gradbeništvu v SRS pa istočasno le za 4 odst. V SOZD GIPOSS so vse OZD razen naše število zaposlenih zmanjšale, INGRAD pa je število zaposlenih obdržal na ravni iz leta 1975. PIONIRJEV kolektiv, ki se je lani povečal za 488 delavcev, predstavlja 5 odst. vseh delavcev v gradbeništvu SRS, v okviru GIPOSS pa 24. odst.



Montaža fasadne ploče na stavbi banke v Novem mestu



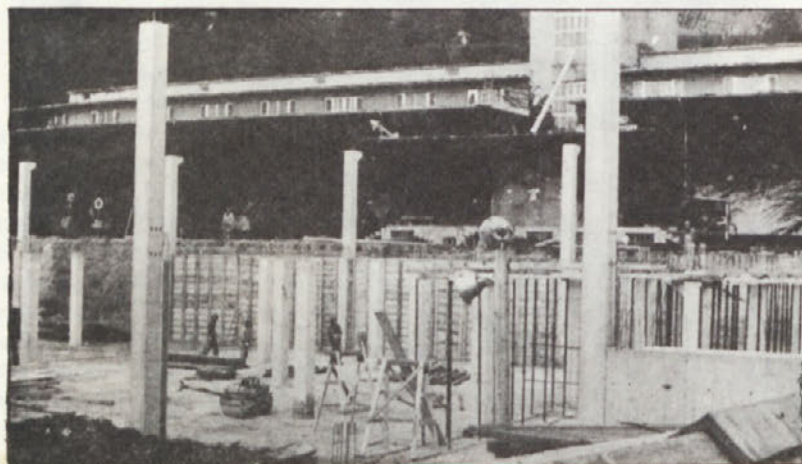
Delavci TOZD Mehansko kovinski obrat bodo, ker se dela pri gradnji novih prostorov v Ločni bližajo koncu, kmalu rešeni takšnega dela „pod soncem“ kot je na gornji sliki



Zmagovalci letošnjega Športnega dne, športniki TOZD Mehansko kovinski obrat so poslali gornjo sliko, na kateri je del njihovih zmagovalnih ekip



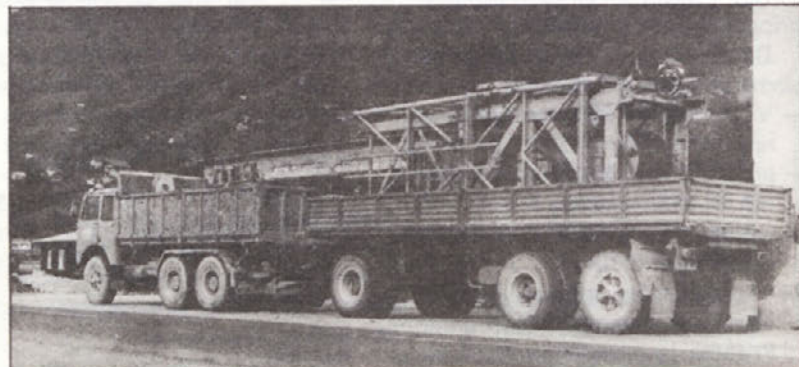
Ob pomanjkanju pisarniški prostor za DSSS gradimo v Bršlinu v Novem mestu kot začasno rešitev montažno barako. Na sliki je v ozadju Samski dom



V Straži raste ob starem silosu novi



Na Malem Lošinju gradimo športno dvorano Togrel, ki jo vidite na sliki levo (Foto: Tone Vovko)



Vlačilec TOZD Strojno prometni obrat naložen s podnožjem velikega gradbenega žerjava POTAIN, ki ga je iz Zagreba pripeljal v Stražo

živa kronika



● Upokojili so se:

Franc Bartolj, delavec iz DSS in Ale Čajič, delavec iz TOZD gradb. sektor Krško.

V času od 10. 8. 1977 do 10. 11. 1977, je prišlo do naslednjih kadrovskih sprememb:

● Kot pripravniki so bili sprejeti:

Igor Čampa, ekon. tehnik, Eva Šušteršič, gradb. teh., Zdenka Blatnik, ekon. teh., Ivanka Kirin, ekon. teh., Slavka Marn, ekonomist, vsi v DSSS, Viktor Pšeničnik, gradb. tehnik v TOZD TOGREL, Ranko Predovič, dipl. gr. inž. v TOZD gradb. sektor Zagreb.

● Lastnost delavca v združenem delu so dobili:

Adem Roter, gradb. inž., Zeljko Šminderovac, gradb. inž., Ivan Philipp, dipl. gradb. inž. in Drago Kastelec, gradb. delovodja, vsi v TOZD gradb. sektor Zagreb, Katjuša Borsan, Timotej Mirko, dipl. inž., Ana Barbo, administr., Mihaela Mihič, ekon. teh., Renata Gričar, v Del. skup. skupn. služb, Darinka Jerič, kopirant v TOZD Projekt. biro, Antun Pintar, gradb. teh. v TOZD gradb. sektor Krško, Franc Kulovec, avtomehanik, Marjan Bakarič, obrat elektr.,

Rudolf Bučar, avtomeh., Jože Iskra, obrat. elektr., Franc Ulčnik, elektromeh., Stanislav Papež, elektromeh., Alojz Peterlin, avtoklepar, Zoran Vranešič, del. v TOZD Meh. kov. obrat, Dušan Plot, žerjavar, Janez Župevc, delavec, Franc Martini, voznik, Roman Zarabec, delavec, Edvard Petrič, strojnik TGM, Viktor Zdešar, strojnik TGM, Ibrahim Mustafič, strojnik TGM, Jože Baškovič, voznik, Milan Hrnjak, voznik in Stane Bartolj, voznik – vsi v TOZD SPO, Milica Konda, administr. in Meho Bašagič, mizar – v TOZD Lesni obrat.

● Iz JLA so se vrnili:

Marjan Jančar, avtomehanik v TOZD Meh. kov. obrat in Miško Sibila, dipl. inž. arh. v TOZD Projekt. biro.

● V JLA so odšli:

Franc Vizjak, dipl. gradb. inž. iz TOZD Projekt. biro in Ivan Gričar, delavec iz TOZD Meh. kov. obrat.

Novo sprejetim in tistim, ki so se vrnili iz JLA želimo dobro počutje in veliko delovnih uspehov, tistim, ki so odšli v JLA, da bi jim rok čimprej minil, tovarišema, ki sta odšla v pokoj veliko zdravja in zadovoljstva.

BILTEN je glasilo kolektiva SGP „PIONIR“ Novo mesto. Izhaja enkrat na mesec v nakladi 3500 izvodov. Odgovorni urednik je Marko Svetina dipl. iur., člana uredniškega odbora pa sta Rudi Fabjan in Aleksander Strupeh. Stavek, filmi in prelom ČZP DOLENJSKI LIST. Ofset tisk: KNJIGOTISK Novo mesto.