



Prihrankov

GLASILO DELOVNE ORGANIZACIJE LESNA SLOVENIJA GRADEC - GOZDARSTVO IN LESNA INDUSTRIJA G. SOL. O.

LETO XII. - STEVILKA 8

AVGUST 1979

POŠTINA PLACANA

Rezultati poslovanja v I. polletju 1979 v primerjavi z letnim gospodarskim načrtom

V vseh temeljnih organizacijah Lesne v I. polletju nismo izpolnili planskih predvidevanj. Proizvodnja je zaostala za ca. 1% letnega plana, prodajna vrednost za 2%. Ker vsa prodaja v zakonitem roku ni bila plačana, je negativno vplivalo na rezultate poslovanja ca. 9 milijonov din ali 1% od fakturirane prodajne vrednosti. Zaloge nedovršene proizvodnje in gotovih proizvodov so se od začetka leta do konca prvega polletja povečale za 22 milijonov din. Stroški porabljenih sredstev so se gibali za 1% nižje, kot je doseganje celotnega prihodka, tako da je dohodek že dosežen z 51%, kar odgovarja polovici poslovnega leta. Prispevki in davki ter druge pogodbene in zakonske obveznosti iz dohodka so se gibali v sorazmerju z doseženim dohodkom, saj je tudi čisti dohodek na polletni dinamiki plana dosežen. Kar tri četrtine čistega dohodka je bilo začasno razporejenega za osebne dohodke, 8% za stanovanjski prispevek in pokritje toplega obroka in 17% za sklade TOZD. Ostanke dohodka za sklade vseh TOZD so sicer bili doseženi v višini letno planiranih, vendar še zdaleč ne pokrijejo vseh potreb. Začasna delitev ostankov za sklade pokrije le potrebe po obveznih rezervnih sredstvih, pokrije regrese za letne dopuste povsod tam, kjer po zaključnem računu v ta namen delavci niso mogli razporediti čistega dohodka in pokritje še minimalne potrebe po sredstvih skupne porabe za polovico prihodnjega leta. Ostajajo še delno nepokrita obvezna združevanja poslovnih sredstev in bore malo za razširjeno reprodukcijo. Zaradi prenizkega dohodka je bilo za razširjeno reprodukcijo tudi premalo obračunane nadminimalne amortizacije v vrednosti 10 milijonov din, ki je kot vir že upoštevana v investicijskem planu za leto 1979. Vse to kaže na to, da bomo morali v drugem polletju nadoknaditi vse izpade I. polletja in s skrbnostjo dobrega gospodarja varčevati pri vseh porabah, tako materialnih in storitvah kot porabi dohodka in čistega dohodka, da bomo ustvarili to, kar smo z letnim gospodarskim in investicijskim planom predvideli.

Dogovorjeni osebni dohodki, izračunani po merilih samoupravnega sporazuma o skupnih osnovah in merilih za razporejanje čistega dohodka in osebnih dohodkov so le 3% večji, kot smo jih v I. polletju izplačali.

Prihrankov je torej malo in le ustvarjanje v II. polletju bo pogojevalo višino delitve.

V nadaljevanju bom poskušala po dejavnostih nanizati glavne pokazatelje gospodarnosti.

1. TOZD gozdarstva, ki gospodarijo z gozdovi v družbeni lastnini, so prodajo letno planiranih količin in vrednosti izvršili s 53%, nobena od TOZD gozdarstva ni pod planirano dinamiko. Vplivi neplačane realizacije so mini-

malni in celotni prihodek je dosežen s 55%. Porabljena sredstva se v primerjavi z doseženim celotnim prihodkom gibljejo 5% nižje, posledica tega je zelo ugodno dosežen planirani dohodek in čisti dohodek — 58%. Ostanke dohodka za sklade so enkrat večji od letno planiranih in komaj zadoščajo potrebam po rezervnih sredstvih in sredstvih skupne porabe delavcev TOZD, del ostanka pa je začasno razporejen tudi za potrebe razširjene reprodukcije. Poprečni mesečni OD na delavca znašajo 7259 din in so za 17% večji od poprečno izplačanih OD v letu 1978, planirana višina še ni dosežena za 2%. Dogovorjeni osebni dohodki, izračunani na osnovi doseženih rezultatov poslovanja v tem obdobju, so večji od izplačanih za 15%.

2. TOK gozdarstva, ki gospodarijo z gozdovi v privatni lastnini so prodajo letno planiranih količin in vrednosti izvršili s 50%, dva TOK za nekaj procentov zaostajata za polletno dinamiko plana. Plačana prodaja je za 1,5% nižja od fakturirane. Stroški porabljenih sredstev odstopajo za 1% navzgor, tako da ustvarjeni dohodek in čisti dohodek ne dosegata polletne dinamike, medtem ko ustvarjeni ostanke za sklade predstavljajo točno polovico letno planiranih in sežejo le do pokrivanja minimalnih sredstev rezerv in skupne porabe delavcev in kmetov kooperantov. Poprečni mesečni OD na delavca znašajo 7827 din in so za 19% večji od poprečno izplačanih v letu 1978 in 1% pod planirano višino za leto 1979. Dogovorjeni osebni dohodki po SS o skupnih osnovah in merilih za delitev čistega dohodka in osebnih dohodkov Lesne so za 4% večji od izplačanih v tem obdobju.

3. Ostali TOZD gozdarske dejavnosti: Centralno lesno skladišče, Transport in servisi in Gradnje so planirano vrednost prodaje dosegli z 49%, na nedoseganje vpliva gradbena dejavnost. Vplivi neplačane realizacije vrednostno niso pomembni. Stroški porabljenih sredstev, dohodek in čisti dohodek se gibljejo v sorazmerju z doseženo prodajno vrednostjo, letno planirani ostanke dohodka za sklade so sicer preseženi, vendar zadostujejo le potrebam po minimalnem rezervnem skladu in skladu skupne porabe. Za ca. 2 milijona je premalo obračunane, nujno potrebne nadminimalne amortizacije. Poprečni OD delavcev znašajo 7165 din, kar je 16% več kot v preteklem letu in 3% nad poprečno planiranimi. Dogovorjeni osebni dohodki so večji od izplačanih za 2,5%.

4. V TOZD gostinstvo in turistična dejavnost je celotni prihodek dosežen že s 65% letno planiranega, porabljena sredstva že 76%, tako da je doseženi dohodek le 24% letno planiranega. Poraba dohodka je sorazmerno nižja od predvidene in letno planirana izguba 5 milijonov din je

dosežena s 54%. Z ozirom na doseženo prodajo v I. polletju je izguba v porastu in da slutiti na to, da izguba do konca leta ne bo ostala v mejah planirane. Poprečni izplačani osebni dohodki delavcev gostinstva in turizma so 5710 din ali 9% več kot v preteklem letu in 12% manj, kot je predvideno z letnim gospodarskim načrtom. Dogovorjeni osebni dohodki po SS so preseženi za 14,5%.

5. V žagarskih TOZD je proizvodnja in prodaja dosežena s 47%, le ena TOZD je dosegla polletno dinamiko plana. Stroški porabljenih sredstev se gibljejo za 1% nižje od dosežene prodaje, tako da je dohodek in čisti dohodek dosežen nekaj odstotkov nad polletno dinamiko. Ostanki dohodka za sklade že dosegajo letno planirano višino. Poprečno izplačani osebni dohodki delavcev so 6153 din ali 19% več kot v preteklem letu in 10% nad planirano višino. Sorazmerno ugodni rezultati poslovanja pogujejo, da kljub tolikšni prekoračitvi poprečno planiranih osebnih dohodkov dogovorjeni OD po SS še niso preseženi.

6. Dosežena proizvodnja, celotni prihodek, stroški porabljenih sredstev in čisti dohodek v TOZD Tovarna ivernih plošč se gibljejo 3% nad polletno dinamiko. Del dohodka, ki pripada sovlagatelju v povečanje proizvodnih kapacitet oplemenitenja, znaša za čas od 1. 1. do prenehanja samoupravnega sporazuma — to je za 4 mesece — 2 milijona din. Dohodek, ki ostane TOZD je dosežen z 58%, ostanek dohodka za sklade presega letno planiranega, vendar zadostuje le minimalnim potrebam po rezervnih sredstvih in sredstvih skupne porabe delavcev TOZD ter za obveznosti po SS o svobodni menjavi dela v občini. Začasna razporeditev ostanka za sklade pa ne pokriva vseh obveznih posojil iz poslovnih sredstev TOZD in ničesar ne namenja za sanacijo obratnih sredstev. Formirano pa je 3 milijone nadminimalne amortizacije za potrebe razširjene reprodukcije. Poprečno izplačani osebni dohodki z vsemi dodatki so 7309 din, to je 22% več kot v preteklem letu in 12% več, kot je planirano. Dogovorjeni osebni dohodki po SS o skupnih osnovah in merilih za delitev čistega dohodka in osebnih dohodkov so 3% večji od izplačanih v I. polletju.

7. V TOZD finalne predelave je letni plan proizvodnje dosežen s 46%, le TOZD TP Prevalje je polletno dinamiko dosegla, največji zaostanek je v TOZD TP Pameče, in sicer za enomesečno dinamiko.

Fakturirana prodajna vrednost vseh TOZD je prav tako v zaostanku za ca. mesec in sorazmerno s tem se gibljejo tudi stroški porabljenih sredstev. Vpliv neplačane realizacije je negativen v višini 4 milijone din ali 1,5% od fakturirane prodajne vrednosti. Dohodek je v primerjavi z doseženo proizvodnjo in prodajo nekaj odstotkov višji, vendar še ne dosega polletne dinamike in ne dovoljuje formiranja predvidene nujno potrebne nadminimalne amortizacije v višini 6,5 milijona din. Čisti dohodek je bil v celoti razporejen za osebno in skupno porabo in za obvezni rezervni sklad, tako da ostajajo še vedno nepokrita obvezna združevanja sredstev, potrebni viri za sanacijo obratnih sredstev ali karkoli za razširjeno reprodukcijo. Poprečni OD delavcev vseh štirih tovarn je 5337 din ali 14% več kot v preteklem letu in 5% nad poprečno letno planiranimi. Vendar se doseganje po TOZD giblje zelo različno od 1% nedoseganja v TO Podvelka do 12% preseganja v TSP Radlje. Dogovorjeni osebni dohodki so v vseh štirih TOZD preseženi za 4 milijone din ali za 11%. Dinamični plan TOZD TP Pameče in doseganje proizvodnje in prodaje v II. trimesečju letošnjega leta obeta, da bodo največji negativni vplivi na pokazatelje gospodarjenja v tej skupini TOZD v naslednjih mesecih letošnjega leta odpravljeni.

8. V TOZD Nova oprema je letno planirani celotni prihodek dosežen s 44%, porabljena sredstva so dosežena za 2% nižje, kar ugodna vpliva na to, da je dohodek in čisti dohodek TOZD le 1% pod polletno dinamiko. Letno planirani ostanek za sklade je dosežen v višini ene tretjine in zadostuje le potrebam po minimalnih rezervnih sredstvih in sredstvih skupne porabe ter obveznim združevanjem. Za razširjeno reprodukcijo je ustvarjene 1,2 milijona nadminimalne amortizacije.

Poprečni neto osebni dohodki so doseženi 6054 din ali 21% več kot v letu 1978 in 2,5% nad poprečno planiranimi. Izplačana vrednost osebnih dohodkov je enaka vrednosti dogovorjenih osebnih dohodkov po SS Lesne.

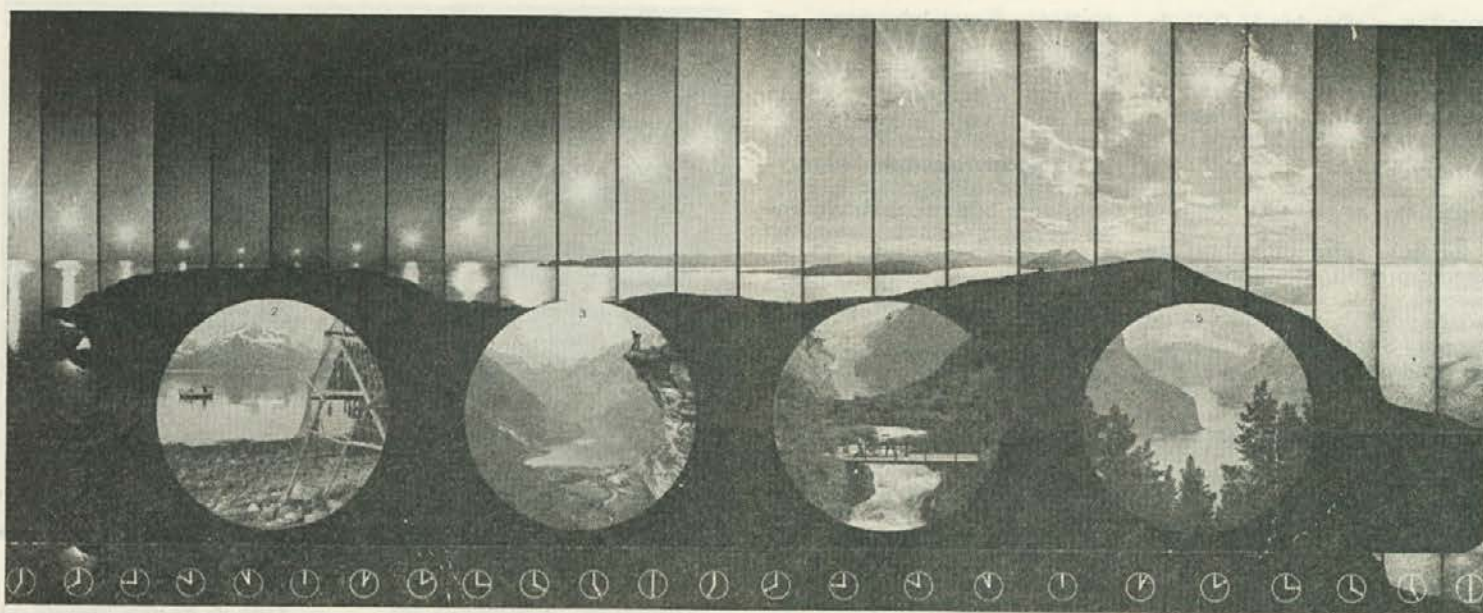
9. V TOZD blagovni promet je doseženi celotni prihodek v skladu s polletno dinamiko, porabljena sredstva so v porastu za 1%, tako da je doseženi dohodek 3% pod polletno dinamiko plana, čisti dohodek pa za 5%. Ostanek dohodka za sklade je dosežen s 75% letno planiranega. Poprečno izplačani osebni dohodki na delavca znašajo 6954 din in za 4% presegajo letno planirane.

PREGLAD NEKATERIH KAZALCEV GOSPODARJENJA V I. POLLETJU 1979

Šifra TOZD	TOZD	Fakturirana realizacija		
		Letni plan	Izvršitev	% izv.
01	Gozdarstvo Mislinja	22.328.111	15.092.780	68
02	Gozdarstvo Slovenj Gradec	16.611.823	8.233.092	50
05	Gozdarstvo Orna	57.545.359	29.657.300	52
06	Gozdarstvo Radlje	59.251.967	30.226.929	51
Skupaj gozdarstvo:		155.737.260	83.210.101	53
07	GA Otiški vrh	123.624.706	61.764.496	50
08	Kooperacija Slovenj Gradec	53.136.617	27.493.968	52
09	Kooperacija Dravograd	17.570.260	10.398.306	59
10	Kooperacija Ravne	50.217.056	23.587.209	47
11	Kooperacija Radlje	36.745.614	17.977.044	49
Skupaj kooperacije:		157.669.547	79.456.527	50
13	Transport in servisi	59.320.212	30.968.564	52
14	Gradnje	43.018.923	18.973.866	44
Skupaj gozdarstvo:		539.370.648	274.373.554	51
15	Gostinstvo in turizem	11.026.250	7.062.968	64
17	Žaga Mislinja	47.587.260	22.479.445	47
18	Žaga Otiški	75.873.330	30.608.015	40
19	Žaga Mušenik	41.675.077	20.032.725	48
20	Žaga Vuhred	66.098.768	37.146.116	57
Skupaj žage:		231.234.435	110.266.301	47
21	TP Otiški vrh	420.562.792	231.241.029	55
22	TP Pameče	250.882.382	97.993.360	39
23	TP Prevalje	135.598.700	62.111.278	46
24	TSP Radlje	112.937.039	51.281.547	46
25	TO Podvelka	159.347.480	71.779.050	45
Skupaj finalna proizv.:		658.765.601	283.165.235	43
26	Blagovni promet	197.501.643	101.698.161	51
29	BSSS	68.068.254	28.153.798	41
Skupaj "Lesna":		2.126.529.623	1.035.961.046	49
Nova oprema		181.076.028	78.795.323	43
Skupaj DO:		2.307.605.651	1.114.756.369	48

Dohodek		Na delavca		ČISTI DOHODEK		OD in skup.		Akum. z AM	
Plan	Izvršitev	%	Na delavca	dosež.	na delav.	por. na del.	na delav.	na delav.	na delav.
6	7	8	9	10	11	12	13	14	15
14.520.112	11.153.138	77	179.889	6.400.891	135.498	68.244	63.826		
9.929.328	5.612.156	57	130.515	3.851.560	89.571	69.166	27.925		
36.261.726	19.409.758	54	126.861	12.771.045	86.085	72.943	21.979		
33.905.463	18.811.546	55	125.410	13.990.264	93.268	64.932	30.904		
94.616.629	54.986.598	58	134.771	35.013.760	96.602	68.888	32.246		
14.397.542	6.027.807	42	133.951	2.973.669	64.829	58.007	40.066		
16.997.797	8.056.322	47	223.787	3.902.892	108.414	77.639	46.461		
6.133.212	3.241.954	53	180.108	1.744.477	96.915	70.583	37.110		
14.726.295	6.926.085	47	203.708	3.326.044	97.825	73.267	46.481		
12.244.086	5.693.835	47	145.995	3.046.769	78.122	69.819	22.174		
50.101.390	23.918.196	48	188.332	12.020.182	94.647	73.067	37.683		
29.410.088	15.707.502	53	105.419	10.948.557	73.480	66.372	23.774		
17.862.583	9.295.638	53	125.617	6.329.813	85.538	65.839	30.272		
206.388.232	109.992.113	53	136.906	67.285.981	89.202	68.192	31.790		
2.506.960	595.645	24	21.273	1.354.005		45.520	56.274		
11.092.107	6.490.602	58	127.266	4.539.697	89.014	56.137	33.810		
15.075.894	6.371.707	42	102.769	4.180.982	67.435	51.966	28.512		
11.957.543	6.522.725	54	138.781	4.033.467	85.818	57.819	26.560		
17.294.463	9.989.472	58	126.449	6.471.929	81.923	60.086	27.489		
55.420.007	29.374.504	53	122.906	19.226.075	80.444	56.691	28.861		
69.547.686	42.769.578	62	197.094	22.746.338	91.596	73.041	107.913		
61.717.676	27.064.804	44	94.964	16.822.423	59.026	52.901	13.163		
29.911.734	16.978.567	56	104.189	10.013.258	61.810	47.582	18.192		
22.732.419	11.155.727	49	126.770	5.705.620	64.836	57.413	6.750		
39.068.669	17.151.077	44	96.354	10.722.308	60.238	50.945	15.406		
153.430.498	72.250.175	47	123.677	43.263.609	67.892	56.726	35.970		
26.439.391	12.514.872	47	156.436	8.748.332	109.354	71.378	34.731		
39.157.009	16.917.987	43	85.878	15.079.520	76.546	71.498	3.991		
552.889.783	284.414.874	51	124.883	174.995.860	78.095	62.421	31.191		
52.519.693	25.507.918	48	83.632	20.253.634	66.405	56.424	8.373		
605.109.476	309.866.420	51	120.010	195.249.494	76.715	61.712	28.496		

(Nadaljevanje na 3. strani)



Dežela polnočnega sonca

Norveška v naših sedmih dneh

Ekскурzija DIT GL SLGR 1979

Iz šolskih klopi so bili le bledi spomini o Norveški — deželi fjordov. Po potrebi je kdo popestril te spomine s podatki iz leksikona. Le 45 zanesenjaka ali srečnežem ali radovednežem to ni bilo dovolj. Hoteli so se prepričati in videti na lastne oči, skozi svojo dioptrijo.

Podobe, ki smo si jih vtisnili v spomin, so različne: 45 jih je, med temi je ena moja in še ta osenčena z vtisi iz Sibirije ter izostrena z vtisi iz Švice in Italije.

Cloveške želje so neizmerno: več imaš, še več si želiš. Isto velja za društvo: iz leta v leto večja in boljše ekscurzija. Ze na koncu ekscurzije po Italiji in Švici v l. 1978 so se rodile ideje in želje: naslednje leto pa v Skandinavijo, na Norveško. Upravni odbor se je že pozimi lotil priprav. Nankrat je bil naval prijavitelcev (63 ali slaba polovica članstva DIT), ki jih ni motila visoka lastna udeležba. S posredovanjem dr. Mlinška smo navezali stike z biotehniško univerzo v Oslu in pripravili program. 10 dni pred napovedanim odhodom na ekscurzijo

na Norveško pa se je zapletlo pri cenah INEX-ovih uslug. Le generalnemu direktorju Lesne se moramo zahvaliti, da akcija ni padla v vodo. Povišali smo lastno udeležbo, razposlali navodila in programe vsem prijavitelcem ter s popotno mrzlico čakali 16. 6. 1979. Zadnji teleks agenciji INEX je prijavljala 45 potnikov.

Sobota, 16. 6. 1979

Tisto jutro 16. 6. nas je prebudil močan dež s težkimi oblaki. Le kovčki so se bolj napolnili s toplo in nepremočljivo garderobo. Posebni avtobus, ki je pobiral potnike od Črne do Slovenj Gradca je vozil brez zamude. Zadnja dva od 45 članov sta se nam pridružila na letališču Brnik, kjer nas je tudi čakal Inexov vodič tov. Brezovnik s svojo diplomatsko torbico. Shop free je tu malo vznemiril potnike in jim delno izpraznil denarnice.

Okrog 11.30 smo z jatovim DC9 zapustili oblačno in deževno Slovenijo ter se dvignili nad oblake. Na žalost so bile Alpe skrite v megli, tako da smo bili prikrajšani za ta užitek. Jasni ti se je pričelo šele

proti Frankfurtu, kamor smo prispeli v dobri uri. S stršansko naglico smo prestopili na SAS avion za Oslo. Zdaj nam je bilo vreme naklonjeno. Pod nami so se vrstila bogata kmetijska področja severne Nemčije med Frankfurtom in Hamburgom. Še lepši je bil pogled na ravno dansko pokrajino (preko Kiel in Odensee), obkroženo z morjem ter preprejeno z rekami, jezeri, kanali in morskimi zalivi — vmes pa sama čudovita polja in nasadi. Okrog 16. ure pa smo se že pričeli spuščati vzdolž Oslofjorda proti letališču Oslo. Pri tem smo si še utegnili vtisniti v spomin ali fotoaparati pogled na mesto Oslo s ptičje perspektive. Razen strogega centra je vse mesto v zelenju in parkih, le zaliv je natrpan s čolni in jahtami kot ljubljanske ulice z avtomobili.

Na letališču Oslo so nas pričakali norveški gozdarji ter nas za prvo popoldne zaupali priletnemu norveškemu vodiču, ki nas je popeljal na ogled mesta Oslo.

Prvi vtis o Norveški je bil izredno prijeten. Šegavi vodič je poleg opisov mesta in ljudi stresal šale na račun priljub-

ljenega kralja Olafa in na račun norveške nravi.

Mesto Oslo je postavljeno na koncu 107 km dolgega Oslofjorda med nizkimi, z gozdom poraslimi hribi. Le strogi poslovni center so strnjene ulice z zidanimi hišami, iznad katerih se dviga značilna 10 nadstropna mestna hiša. Ker polmillionsko mesto nima zemljiške stiske, ne sili v zrak, ampak so prostrana naselja, raztegnjena med parki in gozdovi in jezeri. Vse je namreč v zelenju in ne moreš zaznati meje med parkom in gozdom.

Vožnjo z avtobusom po mestu je vodič popestril z opisi znanih stavb: kralja Olafa, Nobela, Ibsena, Sonje Heni, znanih smučarjev itd. V poznem, toplem, sončnem popoldnevu pa smo pristali v znamenem 30 ha Vigeland parku, kjer smo lahko opazovali razkošno uporabnost vedno sveže košene angleške trave in nepopisno lepoto 650 Vigelandovih skulptov iz kamna in kovine ter simbol Osla z znanim drevesom življenja.

Ni čudno, da se je tu izgubil naš kamerman Andrej. Še ogled holmenkolnskih smučarskih skakalnic in 19-urni

(Nadaljevanje z 2. strani)

10. **Prihodki Delovne skupnosti skupnih služb** še ne dosejajo polletne dinamike plana zaradi sezonskega značaja dela nekaterih poslovnih enot v okviru skupnih služb. Tudi vse storitve iz svobodne menjave dela za ožje skupne službe v tem obdobju še niso bile poračunane. Tudi ostali elementi celotnega prihodka zaostajajo. Dohodek je dosežen s 43 %, čisti dohodek s 45 %. Ostanke za sklade so na letno planirani višini in vsebujejo le sredstva za skupno porabo delavcev. Poprečni osebni dohodki delavcev so 7434 din in so 16 % večji kot v letu 1978 in 8 % manjši kot je predvideno z letnim gospodarskim načrtom. Izračun dogovorjenih osebni dohodkov po SS Lesna kaže, da so izplačani

osebni dohodki 88 % dogovorjenih, kar kaže na izredno previdnost pri izplačevanju v I. polletju, ker tudi prihodki še niso na dinamiki in ker še ni bilo na razpolago podatkov o stroških porabljenih sredstev.

V poročilu so nakazani le glavni pokazatelji gospodarjenja v primerjavi s predvidenimi v gospodarskem načrtu. Vzroki odstopanj bodo ugotovljeni z analizo rezultatov gospodarjenja, ki je sedaj v izdelavi in jo bo centralni delavski svet obravnaval na seji dne 1. septembra 1979. Iz priloženega pregleda so razvidni nekateri kazalci gospodarjenja po posameznih TOZD in dejavnostih.

Jožica Šavc, oec.

svetel norveški dan v Oslu je povečal tek pri dobri večerji v novem hotelu NYEHELSEFYR v Oslu. Najbolj vztrajni pa so v svetlih nočeh opazovali »nočno« življenje po ulicah Osla.

Nedelja, 17. 6. 1979

Zgodnje jutro in slabost ne ravno mladih, da zjutraj ne morejo spati, nas je že pred 6. uro pognala na raziskovanje okolice. S tov. Pučkom sva bila sopotnika. Zamikal naju je bližnji park — pa ni bil park, ampak pokopališče-park. Spomnila sva se naših pokopališč, ki so zbirke kamnitih skladov. Norveška je v tem pogledu pravo nasprotje. Tu ljudje žive v zelenju — gozdu, v lesenih hišah s travo do vhodnih vrat in tudi po smrti so njihove žare pokopane v zelenicah; pokopališče je namreč skrito za visoko živo mejo, prekrito z mogočnimi krošnjami listavcev (pretežno breza, lipa, javor), vmes grmovnice, v katere so skriti neznatni granitni spomeniki. Vmes se prepleta kultivirano kresničevje in medvejka kot rahla sanjska zavesa. Zbirke sezonskih pokopaliških cvetic kot pri nas, tu sploh ne poznajo. Grobovi med seboj niso ločeni s kamnitimi robniki, ampak je vsa površina redno košena zelenica. Ne veš, kdo je bil v

življenju bogat kdo reven, vsi grobovi so enaki.

Razkošen zajtrk me je spomnil sedanjosti. V hotelu nas je čakala ogromna obložena miza z vsemi dobrotami, ki jih premore svet kot v pravljici »Mizica, pogrni se«. Najprej smo bili vsi nerodni, kako se lotiti dobrot, potem pa gurmansko nenasitni.

Ob 10. uri smo bili v letalu na poti v Oslo — Trondheim — Bodö — Bardufos. Norveška z vsemi svojimi lepotami fjordov, jezer, rek, verižnimi naselji ob obalah nam je razkrila svoje lepote. Prijazna stevardesa nas je vljudno opozorila, da je fotografiranje v bližini letališč Trondheim, Bodö, Bardufos prepovedano zaradi tamkajšnjih vojaških oporišč. Ko smo preleteli južno polovico Norveške, je pokrajina pod nami postajala vedno bolj pusta, gozdovi po strmi gorski verigi ob fjordih pa so postajali vedno redkejši in porasli s slabo grmovno vegetacijo. Prikazovali so se vedno bolj snežni gorski vrhovi, naselja so se redčila in držala le v obalnem pasu ob fjordih.

Le ledeniška jezera v vseh nadmorskih višinah so še pestrila neobljudeno pokrajino. Polarni krog na 66° zemljepisne širine pa nam je z meglo in dežjem zabrisal zemljine obrise.



Detajli iz znamenitega Vigelandovega parka v Oslu

Okrog 13. ure smo pristali v Bardufosu, kjer sta nas pričakala predstavnika gozdarstva dežele Troms g. NILS in g. TERJE DAHL. Dežela Troms, ki je po površini enaka Sloveniji, je naseljena šele 200 let, saj leži na 69° zemljepisne širine. Naseljenost je 10-krat manjša kot v Sloveniji. Dežela je pretežno gorata ter porasla z borovimi in brezovimi gozdovi do gozdne meje, ki je tu na severu že na 300—400 m nadmorske višine, čeprav je klima sorazmerno ugodna na račun toplega zalivskega toka, ki prihaja iz Atlantika in se po dolgih fjordih globoko zajeda v deželo.

Severnjaška natančnost in doslednost res nima meja. Gozdarja, ki sta nas sprejela, sta najprej razdelila prikupne brošurice z naslovom »Welcome to TROMS our Jugoslavian visitours« s točnim 2-dnevnim programom, ki je takoj stekel po načrtu.

»Najprej jelo — potem delo« — smo se morali takoj navaditi v okusnem lesenem hotelu na poti proti Blaberskogenu. Tu smo prvič občutili da smo preko polarnega kroga. Veter in občasno dež sta potegnila rezervna oblačila iz kovčkov.

Blaberskogen: naperi gozdarjev so tu usmerjeni v vzgojo nasadov smreke in rdečega bora. Naravni areal smreke namreč preneha pri 67° zemljepisne širine, vendar so Norvežani zaljubljeni v smreko zaradi večjega prirastka, lažje obdelave in večjega povpraševanja. Naravni listavci (puhast breza, trepetlika, siva jelša, čremsa) so za Norvežane bolj ali manj plevel, ki je uporaben le za drva in iverico.

Popoldanski ogled je bil namenjen predvsem smrekovim (70 let) in borovim (50 let) nasadom, kjer imajo postavljene raziskovalne ploskve. Bor je bil za naše pojme sicer drobnih dimenzij, vendar izredno lep, raven, stegnen, drobnovejnat, vitalen, medtem ko je bila smreka bledeča, vejnata in za naše oči nevredna forsiranja. Vmes pa smo lahko občudovali prvobitne ostanke

naravnih borovih sestojev (ki so me spominjali na sibirsko tajgo), s čudovitimi borovimi semenjaki (250 let — 50 do 60 cm prsnega premera) in izredno lepim naravnim borovim podmladkom. Na splošno se seveda prirastki in hektarske zaloge ne morejo primerjati z našimi razmerami, saj je tu bistveno krajša vegetacijska doba (hladnejša klima in manj padavin).

Z izdatno in okusno večerjo v našem hotelu v Finnsnesu smo se pripravili za naš najdaljši dan. Finnsnes leži ob morski obali in je z 1146 m dolgim mostom povezan z drugim največjim norveškim otokom Senja. Kraj s 4000 prebivalci je zrasel po vojni in je važen trgovski in ribiški center.

S Francko in neumornim Andrejem ter obveznimi fotoaparati in kamero smo se zapodili na robna naselja, ki ležejo v norveški brezov gozd (tu ne velja pravilo graditi 50 m od roba gozda). Občudovali smo dosledno leseno gradnjo družinskih hiš, brez naših tendenc o zunanji ekstravagantnosti. Parkovna ureditev skoraj ni potrebna, saj zrastejo stavbe v gozdu. Dodatek je le skrbno negovan košček zelenice. Zenske oči seveda niso mogle zgrešiti značilnih volanastih zaves na vseh velikih oknih dnevnih sob, obvezno dodatno okrašenih z raznimi obeski, svetilkami in sobnimi lončnicami.

Vse te podrobnosti smo lahko pri dnevnih svetlobi zajeli v svoje aparate, čeprav se je ura pomikala že proti polnoči. Takrat smo usmerili svojo pozornost na polnočno sonce, ki je s svojo škrlatno svetlobo odsevalo visoko nad obzorjem in metalo svojo podobo na morskino ožino. — Par minut pred polnočjo smo iz hotelske avle »vrgli« naše vnete kvartaše. Točno opolnoči je predsednik Drago napravil dokazni posnetek pred hotelsko uro na ulici. Pospravili smo še zadnje domače alkoholne zaloge ter se vsi prevzeli zaradi velikega doživetja iz dežele polnočnega sonca odpravili na počitek brez noči.



Vigeland park



Bogata kmetijska in lesnoindustrijska pokrajina v vzhodni Norveški v okolici Hamarja

Ponedeljek, 18. 6. 1979

Pri zajtrku so nam že koristile navade iz Osla. Gurmanska sla je prišla še bolj do izraza. Navadili smo se tudi mleka in vseh mlečnih proizvodov, sladkih salat in rib na nešteto načinov itd.

Dopoldne je bil namenjen ogledu gozdne drevesnice v Målselvu v bližini Bardufosa. V velikih montažnih plastičnih rastlinjakih vzgoje letno na površini 1 ha do 2 milijona smrekovih sadik za potrebe intenzivnega pogozdovanja dežele Troms. Drevesnica je popolnoma avtomatizirana v pogledu ogrevanja, dodajanja vlage in umetnih gnojil ter reguliranja svetlobe. Sadike vzgajajo v plastičnih kontejnerjih (po 95 v enem), kjer v dveh vegetacijskih sezonah dosežejo zahtevane dimenzije, primerne za sajenje na terenu (nad 13 cm). Razvojni cikel od setve v šoto v kontejnerjih do sajenja na terenu traja od maja do avgusta naslednjega leta, kar je možno zaradi intenzivne rasti v vegetacijski dobi na 69. vzporedniku, kjer traja sončna osvetlitev 24 ur na dan od 10. maja do 5. avgusta (85 dni).

Vse ročno delo v drevesnici, kar predstavlja samo sortiranje sadik, opravljajo občasni delavci, to so dijaki in študentje v času letnih počitnic.

— Na preko 100 km dolgi avtobusni vožnji ob reki Bardu proti nacionalnemu parku DIVIDAL smo zapustili obljubeno pokrajino in srečevali ob poti le posamezne živinorejske kmetije.

Bolj ko smo se oddaljevali v smeri od morja proti Švedski meji ter se dvigali z nadmorsko višino, redkeje in nižje je postajalo gozdno drevje; bor je izginil, zamenjala ga je nizka skrivenčena breza in nizko grmičevje. Poklicni botaniki bi tu našli svojega konjička v drobnih živobarvnih cveticah, ki so podobne našim planinskim rastlinam (pogačica, rododendrum, brusnica itd.). Seveda je naš Andrej tu pošteno zaposlil svojo kamero. Manjkal je le pokojni Filej, da bi komentir-

ral o naravnih predatorjih — risu, volku, medvedu itd. Tu jih ljudje še niso zdesetkali.

Nacionalni park Dividal leži ob švedski meji in zajema 750 km² površine (od tega je 5% produktivnih sestojev iglavcev, 9% produktivnih sestojev listavcev, 3% vodnih površin in 83% pretežno goilih površin, saj je tu gozdna meja že na 700 m nadmorske višine — najvišji vrh je 1735 m). Letne padavine so le 300 mm, zimske temperature pa od -20° do -30° C.

Na povratku od velikega akumulacijskega jezera DEVDIS smo se ustavili ob manjšem ledeniškem jezeru, kjer so nam norveški gozdarji pripravili kosilo — piknik: okusni sendviči, sokovi, pivo, kava. Morda je manjkal le naš cviček!

Na poti proti Målselvu so nam gostitelji pokazali 15—20-letne smrekove in borove sestojne različnih provenienc, ki služijo kot raziskovalni objekti ob meteorološki postaji

za raziskave o vplivu klimatskih faktorjev na rastno sezono drevesnih vrst. Zaključki teh raziskav dajejo kriterije za pogozdovanje in nego za posamezne drevesne vrste.

Ogled reprezentativnega 125-letnega (kompleks 500 ha) borovega sestaja nam je zastavil mnogo vprašanj: izredna kvaliteta je vidna po vseh zunanjih znakih, vendar je povprečni prsni premer pod 30 cm. Komu v prid se bo prevesila tehnica: ali času ali prirastku kvalitete? Norvežani so dali prednost času — tudi pri boru je obhodnja maksimalno 120 let (prirastek komaj 2 m³/ha). Sestoj je torej v kratkem zapisan golosečnji, s puščanjem posameznih semenjakov. Koncept golosečnej namreč velja v vseh državnih gozdovih, medtem ko v privatnih (povprečna posest 30 ha) velja princip bolj svobodne tehnike v obliki Femelschlaga.

— Naš dnevni program se je iztekel v planiranem roku ob 18. uri v kraju Målselv na pomembnem prometnem križišču ob veliki reki Bardu in njenih prelepih slapovih. (Reka Bardu je znana po veliki in še ne popolnoma izkoriščeni hidroenergetski moči in velikem ribjem bogastvu — lososi.)

»Bardu — motor hotel« — seveda v tipičnem norveškem stilu — ves lesen, je bil ta dan naš zadnji cilj. Tu smo bili gostje TROMS FYLKES-SKOGKONTORJA. Poleg čudovitega okolja so nas presenetili še s kozarcem vina ob slavnostni zdravici (vino je na Norveškem poseben luksuz in je tudi izredno drago).

Ker smo poleg vseh nešteti dodatkov večerjali meso severnega jelena, smo se nehote spomnili gostoljubja slavonskih gozdarjev jeseni 1978 v

Belju. Oboje je bilo nad vse mi pričakovani. Po večerji je bil še klepet ob kavi, nato pa razglašeno petje ob »free šanku« z vsemi žganimi pijačami.

Na vožnji proti Finnsnisu je odbila polnoč. Ukaz se je glasil: vsi iz avtobusa za skupni polnočni posnetek ob dnevni svetlobi. Zato ni čudno, da so se vsi tako raznežili zaradi tolikih presenečenj in dogodkov, da je naš bodoči upokojenec v zgodnjih jutranjih urah v hotelski sobi 314 obljubljal zvestobo DIT in pel hvalnico sodelavcem.

Torek, 19. 6. 1979

Zopet je bila kratka noč, pravzaprav kratko spanje, saj noči ni bilo. Ob 7. uri smo že leteli iz Bardufosa preko Bodøja in Trantheima proti Oslu. Le severni del Norveške je bil skrit v megli, nato pa se je odkrivala pred nami lepa srednja in južna Norveška.

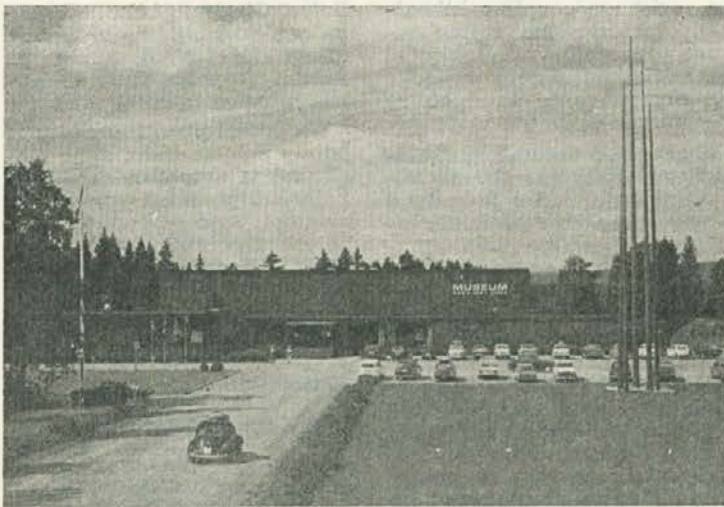
Ob 10.30 smo se na letališču Oslo že srečali z norveško gozdarko Inge, ki se je ponasala z nalepko »Varujmo gozdove« na potovalki (bila je v Sloveniji na IUFGRO 1978). In spet smo najprej dobili program za preostali del ekskurzije.

Dveurna avtobusna vožnja proti Hurdalu nam je odkrivala najbogatejši del južne Norveške. Na rahlo valoviti pokrajini so se menjavala nepregledna žitna polja in bogati gozdovi iglavcev (na dobrih rastiščih smreka, na slabših bor). Opoldanska vročina je bila pozabljena, ko smo izstopili pred upravno stavbo Silvifuturuma sredi iglastih gozdov (Zentrum der Versuchswälder des Instituts für Waldarbeit und Forsttechnik).

Brez presenečenja ni šlo: na vsaki strani ceste ob vhodu je vihrala zastava; ena norveška



Z ekskurzije



Največji norveški lovsko-gozdarski in ribiški muzej

in ena jugoslovanska, na vходу v poslopje pa so nas čakali trije gozdarji s pozdravom in dobrodošlico. Pri kosilu, mize so bile obložene v stilu samopostrežne, smo bili gostje norveškega gozdarskega društva. In zopet smo bili vzhičeni nad vsemi dobrotami.

Silvifuturum — ali gozdarska kuhinja, kjer se preizkušajo in pišejo recepti obvezni za vso Norveško — ima 350 ha gozdov ob jezeru Hurdal see in spada pod gozdarski inštitut ter sodeluje z Agrikultural univerzo v Åsu (vse panoge v zvezi z uporabo prostora: kmetijstvo, gozdarstvo, geodezija itd.). Namen raziskav je usklajevanje bioloških pogojev s tehničnimi možnostmi za čimbolj ekonomske efekte.

Po gozdovih Silvifuturuma sta nas vodila vodja Ragnas Strömnes in pomočnik Reidar Jakobsen. Njihov predstojnik za izkoriščanje in mehanizacijo na inštitutu pa je prof. Sanset (vključno z njegovim oddelkom je na inštitutu 8 oddelkov s 170 zaposlenimi).

Na 4 stojščih so nam z opisi in grafikoni prikazali sistem gospodarjenja v teh gozdovih, s konkretnimi demonstracijami z dvema gozdnima delavcema pa način pogozdovanja, sistem izvlake drobnih asortimentov s tremi vitli ter žični izvlek lesa s težjih terenov.

Glavne značilnosti v gozdovih Silvifuturuma:

Gostota gozdnih cest je 40 m/ha z 1 do 10% vzpona.

Traktorske vlakle potekajo pretežno po plastnicah. Erozijske na gozdnih prometnicah ne poznajo, ker je vsa Norveška in Skandinavija, poleg tega, da ima malo padavin, obložena s preprogo črnice in brusnice. V izjemnih primerih uporabljajo lesene dražnike kot pri nas. Pri pridobivanju lesa koristijo dosledno debelno metodo v lubju (uvajajo tudi strojno kleščenje na vmesnih skladiščih), usmerjeno podiranje v obliki ribje kosti in mehanizirano izvlečenje lesa od panja po pravilnih poteh na medsebojnih razdaljah 20 do 35 m. V redčenjih uporabljajo lahke traktorje Holder A 55 s tribobensko

vitlo ter posebnimi kolesnimi verigami. Način spravila mora očuvati preostali sestoj. Glavni del donosov pa pade pri golosečnjah po norveško ekonomsko zrelih sestojev, kjer spravilo od panja ni tako problematično. V ekstremnih pogojih uporabljajo žične žerjave z racionalno delovno širino okrog 30 m. Demonstriran žerjav je bil lastna kombinacija traktorja z variotrakom 45 KS; vlečna ter istočasno nosilna vrv je v obliki osmice na enem vitlu po sistemu interlacket, kjer je možen izvlek navzgor ali navzdol do 130 m ter 2-urna montaža z dvema delavcema.

Kapaciteta na dnino je okrog 80 m³ z dvema gozdnima delavcema. V pripravi pa je daljinsko upravljanje tega žerjava. Tako bi pri delu zadoščeval en sam delavec. Na Norveškem je povprečna cena lesa 200 kron (72.000 din), dnina gozdnega delavca pa 420 kron bruto. Čeprav je poraba živega dela za 1 m³ lesa do kamionske ceste padla od 1 dnine/m³ v letu 1950 na 0,15 dnine/m³ v letu 1979, obstaja možnost pocenitve stroškov po m³ le v spremembi debeline drevja za posek, kar pomeni znižanje vmesnih donosov, predvsem prvih redčenj na minimum. Z debelino normativi močno rastejo: pri povprečnem drevesu 0,04 m³ je norma za sečnjo smreke 2,5 m³, pri povprečnem drevesu 0,12 m³ pa že 4,3 m³. V borovih sestojih so normativi dosti večji zaradi manjše vejnatosti. S strojnim kleščenjem drobnega lesa pa se normativi povečajo za 2,5-krat.

Opisan koncept pridobivanja lesa se močno odraža pri načinu obnove gozdov — sajenju, kjer se že takrat oblikujejo pravilne linije po vpadnicah. Število sadik/ha je zmanjšano na minimum, da se tako izognejo dragim redčenjem: oblikujejo sestoje za bodočnost. Obstaja več sistemov sadnje v pogledu razdalje (najpogostejše je 1,4 × 2,8 m), kar pomeni, da znaša gostota sadik po ha le 1800 do 2350 kosov (odvisno od bonitete rastišča). Vendar še vedno

raziskujejo optimalno razdaljo pri sajenju. Norveški gozdovi so namreč že od leta 1957 razdeljeni na 5 bonitetnih razredov: v 1. in 2. izključno forsirajo smreko, v 3. boniteti mešane gozdove smreke in bora, v 4. in 5. pa borove gozdove.

Ker velja princip sečenj na golo, je z bonitetnimi razredi določena tudi dolžina obhodnje, in to od 60 let v 1. boniteti, do 120 let v 5. boniteti. Sedanja sestava drevesnih vrst na Norveškem je 50% smreke, 30% bora, 20% listavcev in ostalih drevesnih vrst. Struktura sajenja pa je 80% smreke, 10% bora in 10% sitke. Povsod uporabljajo pri sajenju le 2-letne sadike, vzgojene v kontejnerjih, dnevni efekt sajenja pa se giblje od 2000 do 2500 kosov. V gozdovih Silvifuturuma letno posade okrog 30.000 sadik (okrog 15 ha), pri čemer uporabljajo posebno orodje, ki je konstruirano nalašč za sadike, vzgojene v tulcih v kontejnerjih.

Nega mladih nasadov običajno ni potrebna, ker ni zapleveljenosti. Forsiranje smreke ter sistem enodobnih sestojev z golosečnim gospodarjenjem pa ima že svoje posledice. Poleg pogoste gnilobe obstajajo tudi močne gradacije lubadarja, ki ga pospešujejo še naravne katastrofe. Leta 1969 je pri vetrolohu na Norveškem padlo 2 milijona m³ lesa. Velika žarišča lubadarja smo lahko še sedaj videli. Zato so bili prisiljeni poskusi nov sistem zatiranja lubadarja na velikih površinah. Prof. Bakejeva metoda je izdelana na sistem spolnih vonjav — vab (črni preluknjani tulci), ki na določeno razdaljo pritegnejo vse škodljivce. Naprava je izredno učinkovita in v rabi po vsej Norveški.

Natran popoldanski program, precejšnja vročina in še dolga enourna vožnja do Olruda pri Hamarju pa nas niso spravili ob užitek pri sprejemu in večerji, kjer smo bili gostje Forstabteilung des Landwirtschaftsministeriums. Tu nas je sprejel pomočnik ministra Oluf Aalde ter profesor Nagoda, katerega je naš neumorni strokovni vodja ter istočasno prevajalec — ing. Hubert — predstavil kot »naše gore list«, ker je doma iz doline Kolpe. Prof. Nagoda je že okrog 20 let na Norveškem in predava tehnologijo lesa na univerzi v Åsu pri Oslu.

Počutili smo se izredno počaščene ob razkošnem aranžmanu in obilnih dobrotah v hotelu A kategorije »Auto — Rast Olrud«, kjer smo tudi prenočili — seveda najbolj vztrajni po plesu, nočnem kopanju in savniranju v hotelskem bazenu.

Sreda, 20. 6. 1979

Kot na vseh zadnjih ekskurzijah, smo tudi to pot imeli izredno srečo z lepim vreme-

nom. Po ustaljenem norveškem zajtrku smo se odpeljali v 15 km oddaljen Brumundal, ki leži ob 120 km dolgem jezeru Mjøsa. Ta pokrajina okrog jezera je znana po izredno bogatem kmetijstvu (pšenica) in lesni industriji.

— Berges Langmoen Holzkombinat — privatna last dveh bratov je lociran na sorazmerno majhnem prostoru ob jezeru ter povezan s svetom z železniško progo ter mimooidočno cestno transverzalo E 6. Od male žage v l. 1918 se je podjetje do sedaj razvilo v moderen in mogočen lesnoindustrijski kombinat, ki letno predela 250.000 m³ lesa, od tega 200.000 okroglega (pretežno smreka). Glavni proizvodni artikli so obloge oziroma elementi za montaže hiš, les za strešne konstrukcije, parketne plošče) iz mehke vezane osnove in zgornje hrastove plasti), panelke in razne plošče za polnila in izolacije pri montažnih gradnjah itd. Vsa surovina se dosledno predela, le najslabši ostanki (skorja) se porabi za energijo in ogrevanje. Surovinsko zaledje tovarne so okoliški gozdovi s povprečno razdaljo prevoza 40 km (pri nas v LES-NI je 23 km), le hrastovino za parket uvažajo. Proizvodnja je speljana po logičnem zaporedju tekočih travok ter visoko avtomatizirana. Čistilne naprave za delovno okolje in za naravno okolje imajo primarno vlogo. Tehnološka voda teče očiščena nazaj v jezero. Osebnia zaščitna sredstva so obvezna.

Tu sem prvič videla dosledno rabo glušnikov tudi v lesni industriji. Skupno je zaposleno v tovarni, ki predela 200.000 m³ okroglega lesa, le 850 ljudi (pri nas za enake m³ pa okrog 2000 delavcev za nepopolno predelavo). — Mislim, da so naši lesarji imeli kaj videti, si zapomniti in primerjati z razmerami pri nas!

Po končanem ogledu tovarne je prevzel vodstvo ekskurzije znani profesor Börset — predstojnik oddelka za gojenje gozdov. Odpeljali smo se v Lehrwald v kraju Stange. Po hladnem toda obilnem kosilu v gozdarski koči; bili smo gostje Staatsforstverwaltung Hedmark, smo imeli dveurni obhod po Lehrwaldu s temo: gojenje gozdov.

— Lenhrwald obsega 800 ha državnih gozdov, kjer prevladujejo naravni mešani sestoji smreke in bora (smreka 74%, bor 25%, listavci 1%). Le tu v Lehrwaldu je koncept gospodarjenja podoben našemu v pogledu trajnosti donosov v obliki naravnih mešanih gozdov z uporabo Femelschlags, koriščenja kvalitetnega prirastka bora ter upoštevanju meliorativnih in ostalih funkcij naravnih listavcev. Zopet smo lahko občudovali borove sestoje, predvsem v fazi pomlajevanja, kjer zastor najkvalitetnejših borovih semenjakov daje odlične pogoje za naravno pomladitev bora in

smreke. Femelschlag in robne sečnje dajo namreč odlične pogoje za naravno obnovo. Zanimivo je tudi to, da še vedno uporabljajo za izračun trajnosti donosov starostne razrede ter bonitetne razrede za določanje dolžine obhodnje. Obhodnja je za bor do 120 let, medtem ko je za smreko bistveno nižja (60 do 80 let). Priznavao tudi, da imajo težave z rdečo gnilobo in škodljivci zaradi velikih monokultur smreke.

V nasprotju z gozdovi Silvifutura so tu mlajše razvojne faze (naravna pomladitev) izredno goste in do 25. leta starosti ne izvajajo nobenih negovalnih ukrepov (šeše potem izvajajo redčenje letenjakov), kar je za kvaliteto bora verjetno zelo ugodno. Dolžina obhodnjice je sedaj 12 let, vendar težijo k pogostnejšemu vračanju v sestoj.

Pri ogledu srednjedobnih čistih sestojev raznih eksot (Pinus contorta, Abies nabilis, Abies alba, Abies lasiocarpa, Picea omorica itd.) je prof. Börset poudaril, da se za trajno in stabilno gospodarjenje najbolje obnesejo domače drevesne vrste, predvsem bor, ki dosega izredne kvalitete. Zanimiv je le vnešen sibirski macesen, ki ima poleg lepe oblike in kvalitete izredne prirastke (50 let — 50 cm prsne ga premera). Vnešene drevesne vrste so namreč bolj podvržene raznim boleznim in poškodbam, ki jih povzročajo divjad (jelen, los, srnjad). In še značilnost vseh norveških gozdov, ki je bila opazna v gozdu in na pogrjnjeni mizi — brusnica. Takrat je bila v najlepšem cvetenju in gozdna tla so bila prekrita z njenim poliščenim zelenjem in rahlo rožnatimi cvetnimi grozdi, saj smo našli na enem poganjku po 15 cvetov. Seveda borovnica po pokrovnosti prednjači pred brusnico, vendar je tedaj že zorela in bila zato manj opazna.

Pa še to: Norvežani niso tako strastni kadilci kot Jugoslovani; v gozdu pa je kajenje celo prepovedano. Kot nezgojeni južnjaki pa smo si celo privoščili ta spodrslija in našega strokovnega vodjo Huberta skoro spravili ob živce (— prav: ostal je brez besed), čeprav nam je bil na severu pri kajenju enakovreden, ko smo z nikotinom odganjali nadležne številne komarje.

Lehrwald smo zapuščali prijetno prevzeti nad lepoto gozdov in prepričani, da so naše gojitvene smernice za stopnjo naprednejše od njihovih (vendar tudi dražje).

— V 50 km oddaljenemu Elverumu pa je bil na programu ogled Lovsko-gozdarskega in ribiškega muzeja. To je bila prava poslastica za lovce in ljubitelje živalskega sveta (čeprav so nekateri pri uvodnem filmu utrujeno zaspali — zasmrčali), saj je redko naseljena Norveška pravi raj za bogat in pester vodni in gozdni živalski svet. Tu smo

v nagačenih živalih spoznali razliko med losom in lososom, severnim jelenom in jelenom itd.

Točno ob 18. uri — po programu, so nam odprli vrata v posebni muzejski dvorani, kjer so nas čakale pogrjnene mize. Predstavniki »Provinzforstbehörde van Hedmark« nas je s pozdravom in dobrodošlico povabil k mizi. K ceremonialu spada po njihovem tudi objava jedilnika: ribe na poseben način, krompir, veliko smetane, pisane sladke salate, jagode z mlekom in zopet presenečenje: gostitelj je že bil v Sloveniji in dobro pozna naša ljutomerska vina. Renski rizling se je zasvetil v kozarcih — in naših očeh. Postrežba je bila čudovita, ne samo tu, ampak povsod! Tudi naši turistični delavci bi se lahko tu kaj naučili! Zahvalni govor predsednika Dragota je bil prisrčen, le z rahlo bodico na koncu: »...zdaj pa na zdravje gostitelju — če ima še kdo kaj v kozarcu!« K sreči je povedal v slovenščini — brez prevoda! Vino je namreč poseben luksuz in se k boljšim obrokom postreže le z enim kozarcem.

Večer in pretežni del noči v hotelu Avto Rast je minil ob prijetni hotelski muziki in proslavljanju dveh Lojzcev. Za razpoloženje so skrbele pod mizo skrite steklenice shop free viskijev ter zaboj piva, s čimer so se odkupili godovnjaki. In med nami so se hitro znašli Don Juani za norveška dekleta.

Četrtek, 21. 6. 1979

Lesarski program zadnjega dne je vodil naš sonarodnjak prof. Nagoda. Zagarski obrat Løiten Almening je prilagojen kapacitetam 1600 ha občinskih gozdov in letno predela 35.000 m³ okroglega lesa iglavcev.

Tudi tu v žagalnici uporabljajo za razrez le krožne žage, ki najlažje les profilirajo ter potegnejo največji in najboljši izkoristek. Končni izdelek je suh in skobljan rezan les, polne obloge ter sestavljeni in vezani elementi za razne kon-

strukcije in stavbe. Občudovanja vredna je bila posebna nova avtomatizirana sortirna hala v dveh etažah. Kot drugje so bili tudi tu proizvodni prostori leseni od zunaj in znotraj obloženi z oblogami iz polnega lesa. Skladišče oblovine je locirano ob reki in v reki, tako da gre vedno svež, nerazpokan in opran les v razrez in predelavo.

Tudi ostalih zanimivosti je bilo še veliko. Upam, da si jih je kateri naših lesarjev zapomnil.

Kot gostje LØITEN ALMENDE smo bili deležni pestrega samopostrežnega kosila z obilico hladnega, dobrega mleka namesto našega grozdnega ali jabolčnega soka.

— Krajši popoldanski ogled privatne Möbelfabrik v Elverunu nas je prepričal, kako lahko majhen 80-članski kolektiv doseže lepe rezultate in visoke osebne dohodka s fino in precizno obdelavo. Tovarna izdeluje notranjo opremo po naročilu za bolnice, šole, hotele itd. Surovina je uvožen les bukve in raznih eksot. Ker se na takšno obdelavo lesa ne razumem preveč, primerjam jo lahko le z LIPO iz Ajdovščine, zdi pa se mi posnemanja vredno dejstvo, da so tu poleg lastnika, komercialista ter dveh uslužbenk vsi ostali zaposleni v proizvodnji. Zato tudi ni čudno, da sem bila izredno presenečena nad visokim družbenim standardom; tovarniška jedilnica in sanitariji bi bili v čast marsikateremu našemu najboljšemu hotelu.

Ob 14. uri smo zaključili s strokovnim delom ekskurzije po Norveški. Po krajšem nakupu spominkov v Elverunu smo se odpeljali ob največji norveški reki Glami proti Oslu. Kmetijsko bogata široka dolina nas je navduševala z ogromnimi žitnimi polji, kjer so se vrtele namakalne naprave, z zanimivimi ter urejenimi farmerskimi poslopji (vse stavbe so lesene in iste barve). Monotonost so prekinjali le širši gozdni pasovi ter naselja, potisnjena v gozdne robove ali ob glavno cesto in na večje razdalje ogromna

lesna skladišča ob reki Glami, ki je na vsej svoji dolžini sposobna za splavarjenje lesa.

Pred hotelom v Oslu smo se toplo zahvalili prof. Nagodi. On pa je izkoristil priložnost, da s figurico losa strokovnemu vodji Hubertu za vedno razčisti pojme med losom in jelenom. — Bilo je prisrčno slovo.

Po večerji v nunskem hotelu INDREMISION v Oslu smo se vsak posebej zapodili iskat svoje hobije: muzeje, znamenitosti mesta, izložbe z norveškimi jopicami in puloverji ter drugimi oblačili, izložbe tehniškega materiala itd. Nazadnje pa je vsak obtičal na največjem mestnem trgu, da ob pivnicah in nočnih lokalih opazuje nočno življenje mladine in vseh po srcu mladih. Za njihovo hladitev je tu tudi manjši okrasni bazen z vodometi, katerega izkoristi marsikateri Norvežan in se potem iztrezni na mehki angleški travi v parku. Ker je alkohol načelno prepovedan, je za marsikoga še bolj mamljiv.

Petek, 22. 6. 1979

Ob 7. uri zjutraj smo z letalom zapustili našo sončno in toplo Norveško. Kdor je imel srečo, da je sedel pri oknu, je lahko skoro do Frankfurta užival v lepem razgledu po pokrajini pod nami. V Frankfurtu pa nas je že sprejel dež. K sreči je večina moških udeležencev našla zabavo za 5-urno čakanje na naslednji avion kar v podzemnih letaliških prostorih, ki so po trgovinah in sex lokalih znani daleč po svetu. Enkratno plačan užitek za ogled vsekakor spada k zbirateljski strasti in zbiranju trofej.

— Zapletlo pa se je, čisto po jugoslovansko, ko bi morali ob 18. uri poleteti z Jatorovim letalom proti Brniku. Rezervirane in plačane karte je računalnik izpustil in še enkrat prodal. Pričela se je živčna mrzlica, kdaj domov, kako brez denarja in deviz itd. Le vodič se je potil, letal, telefoniral, apeliral itd. Vrstile so se kombinacije za kombinacijo, vendar smo ostajali površni Jugoslovani s povečanim domotožjem. — Z dveurno zamudo in prebukiranjem potnikov v drug Inexov avion nam je končno uspelo poleteti. Dolgotrajne carinske težave na Brniku so prvi izkoristili, da krepko potešijo svojo žejo z domačo alkoholno pijačo. Nočna vožnja proti domu je minila v precejšnji tišini; še na Trojanah je bilo vse tiho in avtobus je drvel dalje. Prvi so bili doma že okrog polnoči. Verjetno je bila za nas to zopet najkrajša noč — tokrat v Sloveniji.

Se nekaj zanimivosti in podatkov o Norveški

Norveška je po površini 18,5-krat večja od Slovenije, ima pa le 1-krat več prebivalcev (4 milijone). Vseh zaposlenih je 1,7 milijona ali 42 %.



Lepote norveškega fjorda

gozdarstvom in lesarstvom se ukvarja le 2,2% vseh zaposlenih ali 37.400 in ustvarjajo 4% vsega narodnega dohodka (Slovenija 8%) in 10% vrednosti vsega izvoza (Slovenija 20%).

Norveška ima le 22,5% produktivnih gozdov, saj leži dobra tretjina ozemlja nad polarnim krogom, poleg tega pa še ekstremni klimatski pogoji močno znižujejo višinsko go-

zdno mejo. Kljub temu odpade na prebivalca nad 2 ha gozdnih površin (v Sloveniji le 0,6 ha na prebivalca), vendar pomeni s 74 m³ zaloge na ha in 2 m³ prirastka/ha le enkrat več kot v Sloveniji.

	Slovenija	odpade na prebivalca	Norveška	odpade na prebivalca
skupne površine gozdnih površin	2,025.000 ha	1,1 ha	37,000.000 ha	9,2 ha
delež privatnih gozdov	63 %		75 %	
lesna zaloge/ha	180 m ³		74 m ³	
prirastek m ³ /ha	4,1 m ³		2,0 m ³	
skupni prirastek letni etat	4,100.000 m ³	2,1 m ³	13,000.000 m ³	3,2 m ³
	3,500.000 m ³	1,8 m ³	7,000.000 m ³	1,8 m ³

Zamisli se moramo, kaj pomeni 1,83 m³ letnega poseka na prebivalca pri nas v Sloveniji in kaj na Norveškem?!

Kmetijskih zemljišč ima Norveška sorazmerno zelo malo, saj dosežejo le 2,4% površinski delež oziroma 900.000 ha, kar je enako kot Slovenija (921.000 ha), vendar niso tako razdrobljena in neracionalno koriščena kot v Sloveniji (Norveška žita ne uvaža). Enako kot gozdarstvo tudi kmetijstvo na Norveškem močno

regresira država, saj dobi proizvajalec za kg pšenice 7,00 din (garantirana cena), moka pa stane 4,00 din preračunano v našo valuto. Stimulirane so tudi spremembe gozdnih kultur v kmetijske, kjer dobi lastnik poleg dohodka od prodaje lesa še 20.000,00 din/ha za stroške obdelave zemljišča.

Tudi dohodek od divjadi pripada lastniku zemljišča — gozda, kjer je bila divjad uplenjena.

za pridobivanje lesa, gozdno mehanizacijo, drevesničarstvo itd.

— Lesna industrija s svojimi velikimi in manjšimi obrati nam je lahko samo za vzgled po produktivnosti, fini obdelavi, izkoriščanju surovin itd.

— Stanovanjska izgradnja — za 1 generacijo — je čudovita, enotna, lepa in topla.

— Urejeno okolje, zelene površine, red in snaga, nikjer bahavosti in embalažnih odpadkov.

Glasilo VIHARNIK izdaja organizacija združenega dela LESNA Slovenj Gradec, gozdarstvo in lesna industrija, n. sol. o.

Ureja uredniški odbor:
Vida Vrhnjak, Tone Modic, Ludvik Kotnik, Jože Gosak, Marija Krautberger, Oto Čegovnik, Hedvika Janše, Jurij Sumecnik, Andrej Sertel, Marjan Čuješ, Maks Nabernik.

Glavni urednik: Andrej Sertel, odgovorna urednica: Ida Robnik, lektorica: Majda Klemenšek, tehnični urednik: Bruno Znidaršič, naklada: 5000 izvodov.

Klišeji in tisk: ČGP Mariborski tisk, TOZD Tiskarna, Tržaška cesta 14, 62000 Maribor, 1979.

— Pokopališča so park in zelenice.

— Način prehrane je izredno pester: vitaminski, nizkokaloričen, zdrav ter istočasno štedljiv na račun samopotrežbe.

— Delovni čas in delovna doba sta posledica visokega standarda in avtomatizacije vseh težjih del. Pri nas pa se držimo angleškega šolskega prepoveda: I wait till it is over! (Čakam, da mine.) Kako dolgo še?

Vida Vrhnjak-Duler

Osební dohodki in standard delavcev

	Slovenija	Norveška
povprečna prodajna cena za m ³	1100,00 din	200 kron
bruto dnina gozd. delavca	440,00 din	420 kron
neto dnina gozd. delavca	330,00 din	260 kron
% neto dnina cena za m ³	30 %	130 %

Po informacijah, ki smo jih dobili, je povprečni osebni dohodek ca. 3-krat večji kot slovenski, medtem ko so življenjski stroški približno 2-krat višji kot pri nas. Delovni čas traja 8 ur dnevno, in sicer od 8. ure do 16.30. Opoldanska malica se ne šteje v delovni čas. Delovni teden traja pet dni oziroma 40 delovnih ur. Delovna doba za moške traja do 67. leta starosti oziroma 65 za ženske. Na ključ grajena družinska montažna hiša (grade se samo lesene) s 100 do 120 m² stanovanjske površine stane 250.000—300.000 kron (ena krona je ca. 3,60 din), kar pomeni 5 do 7 poprečnih letnih plač. Pri nas pa stane družbeno stanovanje s 70 m² površine 12 poprečnih letnih plač. Stanovanjska izgradnja po vsej Norveški, kjer smo potovali, je enaka: vse stavbe, razen temeljev so iz lesa in v enakem stilu, razlikujejo se le po barvi in površini tlora. Grajene so pretežno v eni etaži in za eno družino ter z velikim funkcionalnim zemljiščem.

Urbanistična ureditev je usklajena z okoljem, lokacije pa postavljene na najslabše bonitete zemljišč (v Sloveniji ravno obratno) in gozdne robove razen velikih kmetijskih farm, ki so postavljene v

okviru svojih velikih kmetijskih zemljišč. Celotni videz kulturne krajine je usklajen in naravno okolje je še neoskrunjeno z odpadki.

Še več podrobnosti, splošnih in strokovnih bodo pripravili udeleženci za predavanje v naslednjem obdobju. Istočasno bodo prikazani diapozitivi in filmi.

Zaključek:

— vseh udeležencev: bilo je čudovito, enkratno! Videli smo veliko, ogromno, vzpodbudno. Smo si kaj zapomnili, bomo koristili tuje izkušnje? Dolžni smo: sebi, društvu, podjetju in družbi! Sprejeti smo bili kot predstavniki Slovenije, Jugoslavije — ne kot mali gozdarji in lesarji iz Lesne!

Moj zaključek

Razen nad umetnimi smrekovimi monokulturami in golosečnim gospodarjenjem sem navdušena nad vsem, kar sem videla in slišala.

— Sodelovanje med teorijo in prakso v gozdarstvu je dosledno in sprotno. Vsa dognanja znanstvenih ustanov so že naslednje leto vpeljana v prakso po vsej Norveški: to velja

Višješolski študij strojništva in elektrotehnike na VTŠ Maribor — Center za izobraževanje ob delu v Velenju

Visoka tehniška šola Maribor je tudi za šolsko leto 1979/80 razpisala vpis za študij ob delu na centru v Velenju, in sicer na oddelkih za strojništvo in elektrotehniko. Študij bodo lahko organizirali le, če bo prijavljenih za vsako skupino vsaj 25 kandidatov.

Skrajni rok za oddajo prijav je 1. september, vpis pa bo moral biti opravljen do 15. septembra. Na oddelku za strojništvo se lahko brez sprejemnega izpita vpišejo poleg kandidatov, ki so končali štiriletno srednjo šolo, tudi tisti, ki so po triletni poklicni opravili še delovodsko šolo.

Podatke o študiju, vpisne pogoje, podatke o finančnih obveznostih dobite v Informativnem biltenu za študente ob delu, dodatne informacije pa dobite na tajništvo RŠC Velenje, TOZD elektrokovinarske šole, tel. 850-422, int. 25.

MORDA ŠE NE VESTE,

da lahko dobite brezplačne pravne nasvete, in sicer:

— vsak drugi torek v mesecu na Krajevni skupnosti Prevalje,

— vsak zadnji torek v mesecu pa na Krajevni skupnosti Črna, kjer dela delavec sodišča Slovenj Gradec od 8. do 10. ure.