

# Slovenski št. 4 čebelar

letnik CXII - april 2010

ISSN 0350-4697



APIMEDICA &  
APIQUALITY  
FORUM 2010

S čebelami do zdravja

[www.apimedica.org](http://www.apimedica.org)

**Program zatiranja varoze 2010**

**Analiza zmanjšanja števila čebeljih družin v letih 2007 in 2008**

**Živeti s čebelami je lažje kot živeti od čebel**



## ČEBELARSTVO RIHAR - KOCJAN

Robert Kocjan s.p.

Gabrje 42, 1356 Dobrova

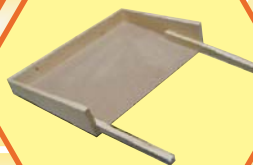
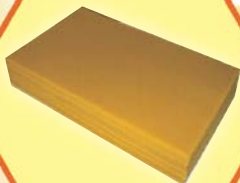
Tel.: 01 36 41 106, faks.: 01 36 41 307

GSM.: 031 351 964

e-pošta: [robineli@siol.net](mailto:robineli@siol.net)

[WWW.RIHAR-KOCJAN.SI](http://WWW.RIHAR-KOCJAN.SI)

## ČEBELARSTVO - IZDELAVA ČEBELARSKE OPREME - TRGOVINA



### IZDELUJEMO:

- hladno valjane satnice
- žične matične rešetke
- rogljičene satnike AŽ
- satnike LR, LR 2/3
- testne mreže
- plastična obešala
- plastična razstojšča
- kozice 11 in 14 satne
- usipalnike lesene
- plastične odtočne pipe
- lovilce rojev-lesice
- smukalce za cvetni prah
- zaščitne obleke in rokavice
- čebelarске lopatke
- prečne zapore
- vijake za prečne zapore

ČEBELARJEM Z VELJAVNO ČLANSKO IZKAZNICO  
PRIZNAMO 4% POPUST PRI  
GOTOVINSKEM NAKUPU NAD 50 EUR V NAŠI  
PRODAJALNI.

Naročeno blago vam lahko odpošljemo s paketno pošto.

**Delovni čas: pon. - čet.: 08-12 in 15-18,  
pet.: 08-15**

ZMERNE CENE - TRADICIJA - KVALITETA - IZKUŠNJE,  
PRIDOBLENE V LASTNEM ČEBELARSTVU

## UVODNIK



**Spoštovane čebelarke,  
spoštovani čebelarji!**

Čebelar je najbolj vesel ta-  
krat, ko vidi, da so njegove  
čebelje družine preživele  
zimo. Nastopilo je pomla-  
dansko obdobje in nastopil  
je vaš čas velikih čebelarskih opravil, a tudi  
odgovornosti. Nova čebelarska sezona ve-  
dno prinese kakšno novost pri ravnanju in  
gospodarjenju s čebelami. Letos imate veliko  
dela, pa tudi veliko načrtov. Jeseni boste or-  
ganizirali tretji mednarodni forum o apiterapiji  
in kakovosti čebeljih pridelkov, ki se ga bodo  
udeležili strokovnjaki in proizvajalci čebeljih  
izdelkov z vsega sveta. Skupaj z njimi boste  
tudi vi predstavili zdravilne učinkovine naše-  
ga medu in različnih čebeljih pridelkov. Ti so  
dobro znani po vsem svetu in so s slovensko  
označbo tudi cenjena blagovna znamka.

Odnos do čebel ni samo naravovarstveno  
vprašanje, ampak tudi resno ekonomsko vpra-  
šanje in vprašanje prihodnosti. Lahko bi rekli,  
da je skrb za čebele pomembna zlasti na go-  
spodarskem področju, saj čebele poskrbijo za  
naraven razvojni cikel rastlinstva, živalstva in  
tudi človeka. Čebelarstvo je zato izjemno od-  
govorna in zanimiva gospodarska panoga.

Posebnost te drobne gospodarske dejavnosti,  
ki jo skupaj s čebelami opravljajo čebelarji,  
je tudi v tem, da mora biti dokaj enakomerno  
razpršena po vsej državi in v vseh okoljih.

Zgodovina slovenskih čebelarjev je dolgo-  
trajna. V tem obdobju so nastale možnosti  
za razumevanje čebelarstva, številnim pa je  
čebelarstvo ponudilo tudi možnost preživetja.  
Večina čebelarskega dela je sicer opravljena,  
ne da bi pričakovali velike dobičke, bolj  
iz navdušenja in predanosti temu delu. Vaše  
delo je cenjeno in je potrebno!

S spoštovanjem,

0.5

Fotografija na naslovnici: Cvetni prah – izkopanec, ki ga je potrebno  
izkopati iz vsake celice posebej. Za pridelavo enega kilograma je  
potrebni osem ur dela, zato je redek in dragocen. Njegova prednost  
je tudi, da so ga čebele fermentirale in predelale z izločki svojih žlez.  
Kot tak ima višjo apiterapevtsko vrednost.

Foto: Franc Šivic

<b>UVODNIK</b>	
dr. Danilo Türk	117
<b>IZ ZNANOSTI IN PRAKSE</b>	
Miha Štular: Živeti s čebelami je lažje kot živeti od čebel	119
dr. Peter Kozmus: Analiza zmanjšanja števila čebeljih družin v letih 2007 in 2008	121
Maja Smodiš Škerl, dr. vet. med.: Od jajčeca do matice	122
Janez Gregori: Poimenovanja v zoologiji in kitajske čebele	125
Franc Šivic: Novice iz sveta	127
<b>NASVETI IZ PRAKSE ZA PRAKSO</b>	
Vlado Auğuştin: Dodajanje satnic v čebelje družine	129
<b>DELO ČEBELARJA PO MESECIH</b>	
Vladimir Fajdiga: Čebelarjeva opravila v aprilu	130
<b>VETERINARSKI NASVETI</b>	
Nacionalni veterinarski inštitut: Veterinarski nasveti za april	132
Nacionalni veterinarski inštitut: Operativni program zatiranja varoze za leto 2010	132
<b>ČEBELARSKI TURIZEM</b>	135
<b>MLADI ČEBELARJI</b>	135
<b>DOGODKI IN OBVESTILA</b>	136
<b>OBVESTILA ČZS</b>	140
<b>MALI OGLASI</b>	148
<b>OSMRTNICE</b>	149
<b>V SPOMIN</b>	152

## INDEX

<b>EDITORIAL</b>	
Danilo Türk (PhD)	117
<b>NEWS FROM SCIENCE AND PRACTICAL WORK</b>	
Miha Štular: Living With Bees is Easier Than Living of Bees	119
Peter Kozmus (PhD): Analysis of Reduction of the Honeybee Colonies in Year 2007 and 2008	121
Maja Smodiš Škerl (PhD Vet. Med.): From an Egg to a Queen Bee	122
Janez Gregori: Naming in Zoology and Chinese Bees	125
Franc Šivic: World News	127
<b>PRACTICAL ADVICE FOR PRACTICAL USE</b>	
Vlado Auğuştin: Adding Comb Foundation in Bee Colony	129
<b>BEEKEEPER'S WORK THIS MONTH</b>	
Vladimir Fajdiga: Beekeeper's Chores in April	130
<b>VETERINARY ADVICE</b>	
NVI: Veterinary Advice for April	132
NVI: Operative Programme for Combatting Varroaosis 2010	132
<b>BEEKEEPING TOURISM</b>	135
<b>YOUNG BEEKEEPERS</b>	135
<b>NEWS AND EVENTS</b>	126
<b>ANNOUNCEMENTS BY BEEKEEPING ASSOCIATION OF SLOVENIA</b>	140
<b>SMALL ADS</b>	148
<b>OBITUARIES</b>	149
<b>IN MEMORIAM</b>	152

# IZDELAVA ČEBELARSKE OPREME IN TRGOVINA



**Logar**

OMETALEC ČEBEL S POSEBNIM  
MEHANIZMOM ZA VPETJE LONCA



**Delovni čas trgovine:**  
od ponedeljka do petka:  
9.00 - 12.00 in 13.00 - 17.00  
ob sobotah:  
9.00 - 12.00

Čebelarji izkoristite možnost ugodnega nakupa s pomočjo sofinanciranja  
nakupa čebelarške opreme s strani RS in EU.

**Privoščite si najboljše.**

Predstavljamo vam KORITO ČISTILNO za 180 kg medu

Čistilno korito postavimo pod ali ob točilo. Med se nato iz točila zbira  
v grobem koritu s perforiranim dnom. Iz njega se pretaka  
preko 5-ih prekatov v zadnji prekat, iz katerega se črpa  
preko krogličnega ventila 6/4". Voščeni deli se med  
pretakanjem dvigujejo, tako da je v zadnji komori med  
prečiščen. Korito je izdelano iz nerjaveče pločevine  
in ima pokrov iz pleksi stekla. Dimenzije: 55 x 36 x 102 cm.



Iščete primerno  
zaščitno opremo in  
ostali čebelarški pribor?

**OGLASITE SE V  
NAŠI  
ČEBELARSKI TRGOVINI  
IN POMAGALI VAM BOMO  
PRI IZBIRI!**

**NOVO**

Spoznajte ČRPALKO ZA MED MINOR

Črpalka deluje na principu pogonskega kolesa  
in ima zelo dobro sesalno zmogljivost.  
Obratuje z nizkimi obrati. Voziček,  
črpalni modul in nastavek za cev  
so izdelani iz  
nerjavečih  
materialov  
primernih za živila.



STIMULATIVNE ČEBELJE  
POGAČE MEDOPIP

Pri gotovinskem nakupu čebelarške opreme v vrednosti nad 50 EUR  
priznamo čebelarjem z veljavno čebelarško izkaznico 4% popusta.  
NAROČENO BLAGO VAM LAHKO ODPOŠLJEMO S PAKETNO POŠTO.

**LOGAR TRADE d.o.o.**

Poslovna cona A 41, 4208 Šenčur

tel.: 04 25 19 410, e-pošta: [info@logar-trade.si](mailto:info@logar-trade.si), internet: [www.logar-trade.si](http://www.logar-trade.si)



# Živeti s čebelami je lažje kot živeti od čebel

Miha Štular\*

V Sloveniji se s čebelarstvom ukvarjamo ljudje najrazličnejših poklicev, različnih starosti in različnega spola. Tudi motivi za čebelarjenje so različni; po večini gre za ohranjanje hišne tradicije, v okviru katere so čebele skupaj z znanjem prekaljenih starost čebelarjenja prenesene na mladi, ukaželjni rod, ponekod pa se čebelarjenje razvije na novo, povsem spontano, predvsem v želji po tesnejšem stiku z naravo, po begu pred vsakdanjimi problemi v obdobju brezosebnega hiperkapitalizma ali po iskanju in oblikovanju lastnega jaza med osebnostnim razvojem. Po podatkih Ministrstva za kmetijstvo, gozdarstvo in prehrano, ki razpolaga z digitalno karto čebelnjakov, je območje Slovenije za izjemo strnjenih gozdov in gorskih masivov dokaj enakomerno poseljeno s čebeljimi panji. Prednost velike gostote čebeljih družin je brezplačni oprashačni servis, slabost pa je tako težji nadzor nad zdravstvenim stanjem čebeljih družin kot tudi izginjanje krajevnih ekotipov kranjske čebele zaradi stalnega premeščanja čebeljih družin.

Pri odločitvi za čebelarjenje je najpomembnejša opredelitev, s kakšno obliko čebelarjenja se bomo

sami sebe in svojih potomcev. Kakor koli že, gre za poklic ali hobi, v obeh primerih je čebelarstvo pomembna gospodarska panoga, ki ni obremenilna za okolje, temveč nasprotno, saj ima poleg neposrednih učinkov (čebeljih pridelkov) tudi številne zunanje učinke, ki jih sicer ni mogoče izmeriti, imajo pa neprecenljivo vrednost (opraševanje kulturnih rastlin, terapija s čebelami). Na podlagi podatkov ČZS iz leta 2009 je bilo v Sloveniji 6.420 čebelarjev, od teh pa samo 91 poklicnih (profesionalnih), povedano drugače, s čebelarstvom se je poklicno ukvarjalo le 1,5 % vseh slovenskih čebelarjev. To dejstvo je seveda ključno pri ugotavljanju ekonomske učinkovitosti slovenskega čebelarstva. Tako morajo poklicni čebelarji za nemoteno opravljanje svoje dejavnosti dosegati pozitivni finančni izid oziroma pravilno ravnovesje med finančnimi prilivi in odlivi, pri ljubiteljskih čebelarjih pa so vložena materialna in finančna sredstva pogosto večja, kot je iztržek za njihov pridelek ali pa je ta povsem na meji. V kmetijstvu se poslovni izid določene dejavnosti ugotavlja z metodo pokritja, kot to prikazujeta spodnji preglednici.

Preglednica 1: Pridelava medu, prodaja na veliko (dokup 10 % čebeljih družin na leto)

Pridelava medu na panj (kg/panj)		18	23	28	33	38
Prodaja medu	2,30 €/kg	41,40	52,90	64,40	75,90	87,40
Prodaja voska	0,3 kg 3,75 €/kg	1,13	1,13	1,13	1,13	1,13
<b>PRIHODEK na panj</b>		<b>42,53</b>	<b>54,03</b>	<b>65,53</b>	<b>77,03</b>	<b>88,53</b>
<b>SPREMENLJIVI STROŠKI</b>		<b>33,48</b>	<b>33,48</b>	<b>33,48</b>	<b>33,48</b>	<b>33,48</b>
Pokritje na panj pri ceni medu	2,30 €/kg	9,05	20,55	32,05	43,55	55,05
Pokritje na panj pri ceni medu	1,90 €/kg	1,85	11,35	20,85	30,35	39,85
Pokritje na panj pri ceni medu	2,10 €/kg	5,45	15,95	26,45	36,95	47,45
<b>Pokritje na panj pri ceni medu</b>	<b>2,50 €/kg</b>	<b>12,65</b>	<b>25,15</b>	<b>37,65</b>	<b>50,15</b>	<b>62,65</b>
Vstopni DDV		2,58	2,58	2,58	2,58	2,58

\* Vir: Katalog kalkulacij; KGZS

ukvarjali. Bo naše čebelarjenje ljubiteljsko ali poklicno, stacionarno ali prevozno, se bomo ukvarjali zgolj s pridelavo medu ali tudi z vzrejo matic in čebeljih družin za prodajo. Bomo s čebelarjenjem krpali družinski proračun ali pa ne glede na stroške, povežane s čebelarstvom, delali zgolj v dobro narave,

Preglednici 1 in 2 prikazujeta pokritje na čebelji panj pri prodaji na veliko in prodaji na drobno. Predstavljen je dejanska razlika med prihodkom od prodaje čebeljih pridelkov pri določeni prodajni ceni ter spremenljivimi stroški, med katere spadajo materialni stroški (kozarci, nalepke, pokrovčki, sattrnice, sladkor ...), ne pa tudi amortizacija osnovnih sredstev (čebelnjak, točilo, kombi ...) ter obračun

\* Kmetijsko gozdarski zavod Kranj

Preglednica 2: Pridelava medu, neposredna prodaja (prodaja v 900 g kozarcih, dokup 10 % čebeljih družin na leto)

Pridelava medu na panj (kg/panj)		18	23	28	33	38
Prodaja medu	4,59 €/kg	82,62	105,57	128,52	151,47	174,42
Prodaja voska	0,3 kg 3,75 €/kg	1,13	1,13	1,13	1,13	1,13
<b>PRIHODEK na panj</b>		<b>83,75</b>	<b>106,70</b>	<b>129,65</b>	<b>152,60</b>	<b>175,55</b>
<b>SPREMENLJIVI STROŠKI</b>		<b>43,83</b>	<b>46,69</b>	<b>49,55</b>	<b>52,41</b>	<b>55,28</b>
Pokritje na panj pri ceni medu	4,59 €/kg	39,92	60,01	80,09	100,18	120,27
Pokritje na panj pri ceni medu	3,59 €/kg	21,92	37,01	52,09	67,18	82,27
Pokritje na panj pri ceni medu	4,09 €/kg	30,92	18,51	66,09	83,68	101,27
<b>Pokritje na panj pri ceni medu</b>	<b>5,09 €/kg</b>	<b>48,92</b>	<b>71,51</b>	<b>94,09</b>	<b>116,68</b>	<b>139,27</b>
Vstopni DDV		4,65	5,23	5,80	6,37	6,94

\* Vir: Katalog kalkulacij; KGZS

stroškov dela. V izračunih ekonomske učinkovitosti ljubiteljskih čebelarjev pogosto izpadejo prav stroški dela in amortizacija, saj delajo v svojem prostem času in iz lastnega veselja, opremo pa kupujejo iz drugih finančnih virov ali jo dobijo celo v dar.

Pri neposredni prodaji (prodaja na domu, preglednica 2) je pri količini 18 kg pridelanega medu na panj na leto in vrednosti prodanega medu 4,59 EUR/kg, z vključeno prodajo pridelanega voska, letni prihodek na panj 83,75 EUR. Če od skupnega prihodka odštejemo spremenljive stroške v višini 43,83 EUR na panj, dobimo pokritje na panj 39,92 EUR. Pokritje na panj se poveča, če se poveča količina pridelanega medu na panj ali zviša prodajna cena medu.

Živeti s čebelami je neprimerno lažje kot živeti od čebel. Pri tem imam v mislih predvsem vedno slabše naravne razmere, ki zahtevajo izjemno hitro prilagajanje čebelarjev novim tehnologijam, novim čebeljim

bolezni in škodljivcem. Hitra odzivnost čebelarjev je v smislu odklona od tradicionalno zakoreninjenih metod čebelarjenja v Sloveniji sicer koristna, povezana pa je z višjimi investicijskimi vlaganji, ki ob nespremenjenih prodajnih cenah medu slabšajo dohodkovni položaj vseh slovenskih čebelarjev. Razlika je le v tem, da poklicni čebelarji to bolj občutijo v svojem žepu. Naj bo namen tega članka poziv vsem slovenskim čebelarjem – ne glede na njihovo usmeritev, da naj svoje nadpovprečno kakovostne čebelje pridelke prodajajo po višji ceni. Porabniki so našo kakovost pripravljene plačati. Le tako bo slovensko čebelarstvo poleg številnih funkcij, ki jih že ima, tudi konkurenčno. ■

Viri:

Spletna stran Čebelarstva Slovenije: [http://www.czs.si/cz\\_predstavitev.php](http://www.czs.si/cz_predstavitev.php)

Spletna stran Ministrstva za kmetijstvo, gozdarstvo in prehrano: <http://rkg.gov.si/GERK/cebele.jsp>



**MIZARSTVO  
KRŽE**  
1936

**Prašički (5s, 7s), AŽ-panji (9s, 10s, 11s, 12s), AŽ-Kozinci 11+3, trietažni AŽ (9s, 10s), lipovi satniki, pitalniki Francič, distančni vložki**



Po želji izdelamo tudi druge vrste panjev. Panji so iz masivnega smrekovega lesa, rogljičeni (cinkani). Blago vam lahko pošljemo po hitri pošti.



**MIZARSTVO  
KRŽE**  
1936

**Iдриjska 10, 1360 Vrhnika**  
**Telefon/faks: 01/ 755-13-17**  
**GSM: 041 420 200**  
**E-pošta: [spelakrže@yahoo.com](mailto:spelakrže@yahoo.com)**

Z veljavno čebelarstvo izkaznico priznamo 4% popust pri nakupu v vrednosti več kot 42 EUR.



# Analiza zmanjšanja števila čebeljih družin v letih 2007 in 2008

Peter Kozmus\*

Spomladi 2008 je zmanjšanje števila čebeljih družin v Sloveniji presešlo običajna ciklična nihanja čebeljega fonda. Zaradi številnih možnih vzrokov (bolezni, nova sredstva za varstvo rastlin, spremembena kmetijska praksa, podnebne spremembe ...) ni bilo ugotovljeno, kaj je bil poglavitni vzrok tolikšnih izgub čebeljih družin. Ker se utegne obsežnejše zmanjšanje pojaviti tudi to pomlad, v nadaljevanju podajam rezultate analize, ki smo jo na Kmetijskem inštitutu Slovenije naredili v letu 2009 in v kateri smo

*Preglednica 1: Število čebeljih družin jeseni leta 2007 in 2008, vključenih v analizo in razdeljenih po številu družin na lokaciji*

Velikost stojišča	1-10 družin	11-20 družin	21-30 družin	31-40 družin	41-60 družin	61-80 družin	81-100 družin	Več kot 100 družin	Skupaj
Jesen 2007	17.280	28.678	22.718	16.798	6.577	3.489	1.525	2.245	99.310
Jesen 2008	19.146	26.703	20.895	14.911	5.584	2.937	1.270	2.228	93.674

ugotavljali ali je imelo na zmanjšanje števila čebeljih družin ključno vlogo kmetijstvo. V analizi smo ugotavljali vlogo intenzivnega kmetijstva, ki na čebele vpliva tako prek setvene strukture in z njo povezane čebelje paše kot tudi prek rabe fitofarmaceutskih sredstev.

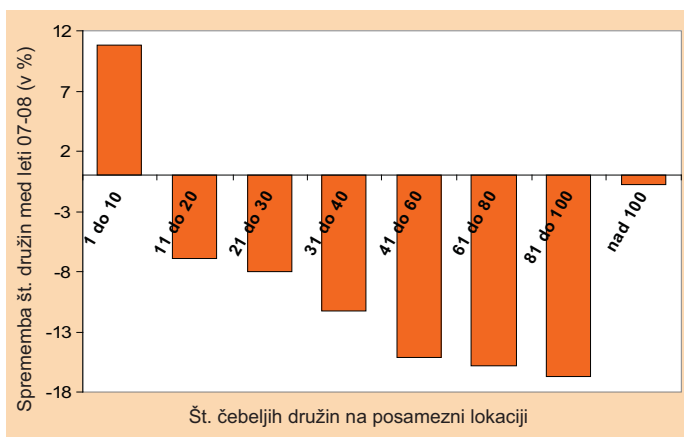
Osredotočili smo se na število čebeljih družin na posamezni lokaciji in pregledali, kje v Sloveniji so se pojavljale izgube. Podatke o številu čebeljih družin, ki so bile jeseni leta 2007 in 2008 nameščene na posameznih lokacijah, nam je posredoval Sektor za identifikacijo in registracijo živali (SIR). Podatkov za pomlad 2008 ni bilo na voljo, ker jih čebelarji takrat nismo sporočali. Podatke smo najprej pregledali in jih uredili za nadaljnjo obdelavo. Tako smo iz baze odstranili podatke o prevoznih enotah, saj nam bi ti zabrisali sliko o problematičnih območjih. Od preostalih podatkov smo uporabili samo podatke za tista stojišča, za katera smo imeli podatke o številu čebeljih družin za obe leti. Podatkov o

morebitnem nakupu ali prodaji čebeljih družin na posamezni lokaciji nismo imeli, zato rezultate podajamo le za skupine. Predvidevamo, da sta prodaja in nakup čebeljih družin znotraj skupin izenačena in da se rezultati navezujejo predvsem na zmanjšanje števila družin.

V analizi smo najprej ugotavljali, ali je bilo zmanjšanje števila čebeljih družin povezano z različnim številom čebeljih družin na posamezni lokaciji (preglednica 1). Zaradi boljše preglednosti smo zmanjšanje števila družin podali še v deležih in jih prikazali v obliki grafa (slika 1).

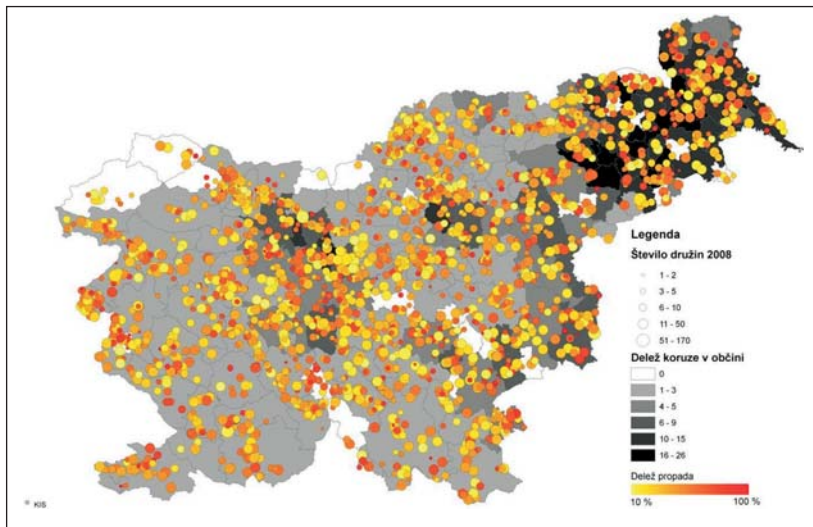
Šanje števila družin podali še v deležih in jih prikazali v obliki grafa (slika 1).

Iz grafa je razvidno, da so čebelarji, ki čebelarijo z največ desetimi čebeljimi družinami, v obravnavanem obdobju povečali število svojih družin. Po naši oceni je razlog za povečanje dejstvo, da se število novih čebelarjev v zadnjih letih vztrajno povečuje in da čebelarji, ki čebelarijo z manjšim številom čebeljih družin, izgube laže obnovijo. Nasprotno je



Slika 1: Sprememba števila čebeljih družin med leti 2007 in 2008 v odstotkih glede na število čebeljih družin na posamezni lokaciji

\* dr., Kmetijski inštitut Slovenije



Slika 2: Zmanjšanje števila čebeljnih družin v letih 2007 in 2008 ter delež zemljišč, posejanih s koruzo, v posamezni občini

pri vseh drugih čebelarjih izguba v jesenskem času še vedno evidentirana. Zmanjšanje je opaznejše pri čebelarjih, ki čebelarijo z večjim številom čebeljnih družin (izjema so čebelarji, ki čebelarijo z več kot stotimi čebeljimi družinami), saj ti izgub ne morejo nadomestiti v eni sezoni. Na podlagi dobljenih podatkov ocenjujemo, da je bilo zmanjšanje števila čebeljnih družin v letu 2008 pri vseh skupinah čebelarjih približno enako (približno 25 %), vendar so čebelarji svoje izgube različno hitro obnovljali.

V nadaljevanju smo ugotavljali, na katerih območjih so se pojavljala zmanjševanja števila čebeljnih družin ter na podlagi podatkov narisali sliko (slika 2). Na njej so poleg podatkov o zmanjšanju števila

nost kmetijske pridelave.

### Ugotovitve

Na podlagi opravljene analize izgub čebeljnih družin v letih 2007 in 2008 ugotavljamo, da je bilo zmanjšanje števila čebeljnih družin v preučevanem obdobju tako veliko, da so bile njegove posledice evidentirane še jeseni leta 2008. Te so bile hujše pri čebelarjih, ki čebelarijo z večjim številom čebeljnih družin. Na podlagi grafične predstavitve območij, na katerih so se pojavljale izgube čebeljnih družin, ugotavljamo, da so se te pojavljale po vsej državi, povezave med izgubami in intenzivnostjo kmetijske pridelave pa nismo ugotovili. ■



## Od jajčeca do matice

Maja Smodiš Škerl<sup>1</sup>

Vsi jo poznamo. Je mati vseh članov čebelje družine, ki se razvijajo v obdobju njenega plodovitega življenja. Njena vrednost za družino in čebelarja je odvisna od njene sposobnosti vzdrževanja populacije delavk in trotov, hkrati pa mora biti sposobna ohranjati obstoj čebelje družine kot skupnosti žuželk. Gre za izvrsten skupek vseh podedovanih lastnosti družine, to je njenih prednikov in tistih, ki jih v obliki semenčic pridobi

po parjenju s troti. Poleg tega nosi veliko odgovornost za lastnosti, kot so barva obročkov, stopnja mirnosti, odpornost proti boleznim, rojenje, gradilno nagnjenje, dolgoživost in druge. Če matico zamenjamo, lahko v pičlih nekaj tednih pričakujemo spremembe v družini.

### K hiši prihaja »ta mlada«

Med preleganjem in zasilno zamenjavo matice se delavke odločajo, kateri ličinki bodo preoblikovale celico in ji namenile posebno hrano, da se bo iz

<sup>1</sup> dr. vet. med., Kmetijski inštitut Slovenije





*Matične celice na vzrejni letvici. Mlade delavke so ličinke matic nahranile in dogradile matičnike, iz katerih se bo kmalu izlegla mlada matica.*

nje razvila matica. Delavke, ki imajo različne očete (trote), med seboj najbrž tekmujejo pri izbiri ličinke. Tako si vzredijo matico, ki bo imela istega očeta kot delavke same. Ko nastopi sezona rojenja, stara matica zalega jajčeca v matične celice, ki so jih delavke prej očistile in dogradile z voskom. Takrat matica ne sodeluje pri odločanju o tem, kdaj se bo začela vzreja novih matic, temveč se o tem odločajo delavke, ki vplivajo na končno selekcijo matice.

Spolno zrela matica se na orientacijske in čistilne izlete navadno odpravi 10 do 12 dni potem, ko se izleže, včasih celo že 6., 7. dan, lahko pa tudi šele 18. dan. Na prahi matico s 87 do 200 milijonov semenčic oplodi povprečno po 13 trotov. Semenska tekočina nato preide skozi jajcevode (ovidukte) v semensko mošnjico ali spermateko. Da pridobi toliko semenčic, matica odleti na praho enkrat ali večkrat – v tem primeru se lahko praši tudi s 45 troti. Trot povprečno proizvede en mikroliter semenske tekočine, v kateri je približno 5 milijonov semenčic. Ko se matica vrne s prahe, se aktivirajo mišice v okolici jajcevodov, tako da začnejo semenčice potovati proti semenski mošnjici, delavke pa jo začnejo negovati. Od vseh semenčic jih v matico vstopi zgolj od 4 do 8 milijonov. Če se to ne zgodi v 48 urah, se jajcevodi zamašijo, jajčeca pa ne morejo potovati mimo mošnjice. Zaradi tega lahko matica umre ali pa razvije nenormalno vedenje pri zaleganju, tako da na primer v eno celico zaleže dve ali več jajčec ali pa jih pritrdi ob steno, tudi če je na razpolago dovolj prostora.

### Na število članov vpliva več dejavnikov

Koliko jajčec matica zaleže na dan, je težko oceniti. Neposredno pa njihovo število lahko presodimo tako, da izmerimo količino pokrite zalege. Po nekaterih ocenah produktivna matica zalega od 1200 do 1800 jajčec na dan, če upoštevamo obseg zalege v družini, manjkajoče diploidne trote (ki jih čebele



*Mlada oprášena matica ima en par jajčnikov (ovarijev), sestavljenih iz jajčnih cevč (ovariol) – na sliki zgoraj. V posamezni cevki se vsak dan razvije 5 do 7 jajčec. V jajcevodih (spodaj) je seme, ki prehaja v semensko mošnjico.*

odstranjujejo, zato so včasih med strnjeno zalego prazne celice), ohlajeno zalego in tisto, ki jo zaužijejo delavke. Ko se produktivna sezona začne, torej ko postanejo noči toplejše in ko začne v panj dotekati sveža hrana, se zelo poveča obseg zalege. V nasprotnem primeru bo matica zaleganje omejila.

Če se mlade delavke vsak dan izležejo iz 1500 jajčec, bo v 20 dneh v družini 30 tisoč novih delavk. Upoštevamo lahko, da je zgodaj spomladi za 10 % manj osebkov, ker so v nekaterih celicah jajčeca diploidnih trotov (ki jih delavke hitro odstranijo), pozno poleti in jeseni pa je izleganje mladice zaradi kanibalizma manjše za približno 25 % (v brezpašnem obdobju delavkam primanjkuje hrane in vode, zato v sili jedo zalego).

Če je matica zalegla več kot 1500 jajčec na dan, se to presenetljivo ni zgodilo v najproduktivnejših družinah (glede na donos medu), saj so čebele v takih družinah tudi povečale porabo hrane. V taki družini je seveda veliko delavk, to pa lahko povzroči tudi oslABLJENE stike med delavkami in matico, zato ta ob morebitni slabi paši ne omeji zaleganja. Obseg zalege je tako odvisen od vremena, pašnih razmer in prostorskih možnosti za zaleganje.

### Gneča na vidiku

Med sezono je življenjska doba delavk do šest tednov. Teoretično bi bilo v takšni družini lahko 63 tisoč delavk. Vendar pa svoje naredijo zajedavci, kot sta pršici *Acarapis woodi* in *Varroa destructor*, zaradi katerih naj bi se njihova življenjska doba skrajšala na približno štiri tedne, zato naj bi bilo v taki družini le približno 42 tisoč osebkov.

Nekateri pravijo, da njihove matice zalegajo po 3 tisoč jajčec na dan. Če bi ta podatek držal, bi bilo v taki družini po izračunih 126 tisočih čebel, zalega



*Semenska mošnjica (spermateka) matice je okrogla in ima ovojnico iz trahej. Jajcevoda sta prazna (zgoraj).*



*So delavke tiste, ki vodijo delo matice? Ali matica nadzoruje delavke? Kaj pa če vplivajo druge na drugo in tudi vodijo druge drugo?*

pa bi prekrivala 12 do 18 satov. To pa skoraj ni več realno, kajne?

To pa se vendarle lahko zgodi, če v družini zalegata dve matici hkrati. V tem primeru gre za mater in hčer, ki sta v fazi postopnega preleganja. Raziskave dokazujejo, da delavke tolerirajo postopno pojemanje stare matice vse dotlej, dokler se njena zmožnost zaleganja ne zmanjša na manj kot polovico. Delavke matico pustijo, dokler ne začne zalegati mlada matica. Ni še jasno, kako delavke sprejemajo dve vrsti signalov, je pa mogoče, da hči nadzira proizvodnjo feromonov v družini, stara matica pa jih proizvaja le še toliko, da je delavke ne zavrnejo. V takem primeru imajo družine veliko evolucijsko prednost. V družinah se razvije veliko število osebkov, to pa omogoča veliko rojev, zato je večja tudi možnost preživetja.

### Kdo je glava družine?

Matica v gnezdu sledi svojemu instinktu, seveda ob sodelovanju in podpori delavk. Kot primer vzemimo zaleganje jajčec, pri katerem je naloga delavk, da pred tem počistijo celico. Matica počne le tisto, kar sme in k čemur jo spodbujajo delavke vse od tedaj, ko določijo, da bo določena ličinka delavke postala kandidatka za matico v razvijajočem se matičniku. Delavke lahko celo ustavijo izleganje matice, če ne želijo, da bi jo v obdobju rojilnega razpoloženja pokončala sestrskata matica. Delavke med svojimi dnevnimi opravili skrbijo za matico in pripravljajo celice, v katere bo matica zalegala, poleg tega pa še ocenju-

jejo njeno zmožnost zaleganja. To je tudi eden izmed vzrokov, zakaj je treba zalego oceniti šele potem, ko si mlada matica vzgoji svoje delavke, ki v panju nadomestijo stare. Ocenjevati moramo vedenje matice in njenih hčerk delavk.

Edina samostojna dejavnost matice poteka med paritvenim izletom. Pri tem delavke nimajo vpliva, prav tako ne določajo, s katerimi troti se bo prašila. Matica trote izbere sama – oziroma troti in matica izberejo drug drugega. Ko se matica znova vrne v družino, se prepusti čiščenju, ki ga opravijo delavke. Te odstranijo ostanke spolovila zadnjega trota in tudi odvečno semensko tekočino, ko se matica premika med delavkami. Brez pomoči delavk bi matica le s težavo začela zalegati jajčeca.

Ob vsej skrbi za čim bolj plodovito in uspešno družino pa je matica prikrajšana za materinstvo. To nalogo prevzamejo delavke negovalke že pred zaleganjem jajčec in tudi po tem. Matica je torej zgolj nekakšen stroj za zaleganje jajčec, ki se ravna po razmerah v okolju znotraj in zunaj družine. Kljub temu je gotovo najpomembnejši osebek v družini, saj je čebelja družina brez njega ali brez potrebnega vzrejnega materiala, iz katerega bi delavke vzgojile novo matico, obsojena na propad. ■

Viri:

Connor, L. J. (2008): *Bee Sex Essentials*, 1. izd., Michigan.

Laidlaw, H. H., Page, R. E. (1997): *Queen rearing and bee breeding*. University of California, Davis.

inž. JOŽE KUNSTELJ, s. p.

ZAVRTI 41 - 1234 MENGEŠ, telefon: 01 723 70 27,

GSM: 031 893 276, e-pošta: jmkunstelj@volja.net

Izdelujemo: 3-, 4- in 5-satna točila za med s plastičnim sodom ter 4-satna točila za med INOX.

Ponujamo motorje za točila, plastične ventile in posode za med s prostornino 50, 70, 100 litrov. UGODNO!

ANA KUNSTELJ, s. p.

ŠVILJSTVO KUNSTELJ

ZAVRTI 41 - 1234 MENGEŠ, telefon: 01 723 80 27,

GSM: 031 352 797, e-pošta: jm-kunstelj@volja.net

Izdelujemo: KLOBUKE, KAPE (mreža je odporna na vročino), ROKAVICE, JOPIČE, KOMBINEZONE IN DRUGO ČEBELARSKO OPREMO.



## Poimenovanja v zoologiji in kitajske čebele

Janez Gregori\*

Vesel sem bil prispevka g. Anžeta Sobočana, ki je v Slovenskem čebelarju, št. 2, februar 2010, pisal o poimenovanju kitajskih čebel. To je dokaz, da se še kdo poglobljeno zanima za slovenska imena čebel in skuša narediti red na tem področju. Avtor omenja napake in nedoslednost glede slovenskega poimenovanja vrste *Apis cerana* in podvrste *A. c. heimifeng* v dveh pred nedavnim objavljenih delih, to je v prispevku v knjigi *Slovensko čebelarstvo v tretje tisočletje 1. del* in v *Čebelarstem terminološkem slovarju*. Za podvrsto *Apis cerana cerana*, ki je v slovarju ni in v naši literaturi še ni bila omenjena, predlaga poimenovanje »kitajska čebela«, za podvrsto *A. c. heimifeng* pa poimenovanje »črna kitajska čebela«. Pri obeh omenjenih delih sem sodeloval kot avtor oz. soavtor te tematike, zato bom skušal pokazati, da le ni tako hudo, kot je zapisal kritik, in da ni vedno tako, kot je včasih videti na prvi pogled.

Izrazil bom priložnost in nekoliko obširneje pojasnil, kako pravzaprav nastajajo imena, tako znanstvena kot v našem primeru slovenska, saj čebelarje to gotovo zanima. Znanstveno ime neke vrste ali podvrste je točno določeno in se ga je treba strogo držati. In kako to nastane? Opisi živalskih vrst so veljavni od leta 1758, ko je Karl Linné izdal svoje znamenito delo *Systema naturae* (Naravni sistem) in uveljavil dvojno poimenovanje: prvo ime pomeni rod, drugo vrsto. V tem delu je opisal tudi čebelo in ji dal ime *Apis mellifera* (to pomeni čebela, ki prenaša med ali medonosna čebela). Seveda pa čebele ni opisal samo Linné, ampak so jo opisali tudi številni drugi raziskovalci čebel, saj je bila vrsta že prvotno razširjena na velikanskih prostranstvih Evrope, Afrike in Male Azije. Med drugimi jo je leta 1770 opisal tudi pri nas živeči J. A. Scopoli ter ji dal znanstveno ime *Apis cerifera* (to pomeni »voskonosna« čebela). Pod različnimi imeni so čebelo opisovali še številni drugi. Ko so raziskovalci ugotovili, da se različne izolirane populacije medonosnih čebel razlikujejo med seboj, so jih začeli opisovati kot podvrste ali rase (trojno poimenovanje), po večini pa so jih poimenovali po imenu njihovega delnega ali celotnega območja razširjenosti. Tako je A. Pollmann leta 1879 opisal čebeljo podvrsto pod imenom *Apis mellifera carni-*

*ca*, to je kranjska medonosna čebela ali skrajšano kranjska čebela. Med drugimi jo je leta 1900 opisal tudi Koschevnikov (Koževnikov) in jo poimenoval *A. m. carniolica*.

Sčasoma se nabere veliko opisov in imen, stanje pa postane vse manj pregledno. Potem se dela loti strokovnjak ali skupina strokovnjakov, ki se na tematiko najbolje spoznajo in s tako imenovano revizijo naredijo red. Obvelja znanstveno poimenovanje tistega avtorja, ki je korektno naredil prvi opis, preostala imena pa so sopomenke ali sinonimi. Če pogledamo v delo M. Engla (ki ga omenjava oba z g. Sobočanom), je samo pri medonosni čebeli in njenih podvrstah v sinonimiki več kot 90 opisov različnih avtorjev. Revizija mora biti narejena strogo po navodilih Mednarodnega kodeksa za zoološko poimenovanje (*International Code of Zoological Nomenclature*, zadnja izdaja 1999).

Z domačimi, slovenskimi imeni je nekoliko drugače. Za znane vrste ali podvrste živali so ta, rečemo lahko, »zgodovinskega« nastanka, za manj znane pa je treba ime »skovati« na novo. To je treba narediti, čeprav je to početje včasih dvomljivo, predvsem pri prevodih iz tujih jezikov, pri katerih je od prevajalca odvisno, kako skrbno se odloči za ime. Odločitev lahko temelji na prevodu znanstvenega imena, na imenu kakšne telesne posebnosti določene vrste živali ali pa preprosto na prevodu iz tujega jezika. Kot ime podvrste so tudi pri slovenskih imenih po večini uporabljeni geografski pojmi.



Javanske čebele *Apis cerana javana*, Lombok pri otoku Bali, Indonezija

\* prof. biol., Prirodoslovni muzej Slovenije

In s temi vprašanji smo se srečavali pri pripravi terminološkega slovarja. Bežno naj omenim, kako je potekalo delo glede slovenskih imen vrst in podvrst čebel. Iz pomembnejših čebelarških del, knjig in Slovenskega čebelarja, smo izpisali vsa imena, uporabljena od druge svetovne vojne do zdaj. Pri različnih čebeljih vrstah in podvrstah se je nabralo kar nekaj različnih imen, za številne pa slovenskih imen sploh ni bilo, zato se je bilo treba odločiti, kot je menila skupina za pripravo slovarja, za najprimernejša imena. V slovarju je bilo treba zapisati tudi druga že uporabljena imena in jih navesti kot sinonime.

Ob omejenem znanju je bilo delo opravljeno po najboljših močeh, vendar nikjer ni zapisano, da so ta poimenovanja dokončna. Dober poznavalec neke skupine čebel je vedno dobrodošel, da tudi pri slovenskih poimenovanjih predlaga boljše rešitve. Ker je bila to prva izdaja terminološkega slovarja, se bodo pri tisočih zapisanih geslih gotovo pojavljale napake, ki jih je potrebno popraviti v naslednji izdaji.

Če nečesa v slovarju ni (ker tega ni bilo tudi v pregledani literaturi), bi težko rekli, da gre za napako, temveč kvečjemu za pomanjkljivost. Tisto, kar je v slovarju zapisano, pa je treba natančno prebrati, preden izrečemo očitek o nedoslednosti in »nadaljevanju zmede na tem že tako kaotičnem področju«. V knjigi Slovensko čebelarstvo za tretje tisočletje 1. del je za vrsto *Apis cerana* zapisano ime azijska čebela, v terminološkem slovarju pa prav tako: na str. 247 je pri imenu *Apis cerana* puščica (glej) na azijsko čebelo, pri geslu azijska čebela (str. 26) pa je razlaga, da je to *Apis cerana*, med sinonimi pa je (logično) navedeno tudi ime vzhodna čebela. Na strani 77 je kitajska čebela razložena pač v smislu pojmovanja te podvrste v slovarju – je pa res, da bi namesto »vzhodna čebela« moralo biti zapisano »azijska čebela« (to pomanjkljivost očitam samemu sebi).

Zdaj pa k poimenovanju kitajskih čebel. Žal mi kar štirje viri, ki jih navaja g. Sobočan, niso dosegli, ker so napisani v kitajščini, ta pa mi je španska vas. Verjamem mu, da Kitajci vrste in podvrste poimenujejo tako, kot je zapisal, zato se lahko osredotočim samo na ta zapis.

Fabricius je vrsto *Apis cerana* opisal že daljnega leta 1793, pet let pozneje pa še pod imenom *Apis indica*. Zato ima zmeda v slovenskem poimenovanju te vrste že dolgo brado. Stari zapisi jo imenujejo indijska čebela, pozneje pa se je začelo pojavljati tudi poimenovanje vzhodna čebela, dokler ni po številu

zapisov prevladalo poimenovanje »azijska čebela«. To poimenovanje ni najbolj posrečeno, ker je uporabljen geografski pojem. Bolje bi jo bilo poimenovati po kateri od njenih lastnosti. Poimenovanje »cerana« je verjetno v povezavi z voskom (lat. cera pomeni vosek). Razširjenost azijske čebele je zelo velika, saj živi v velikem delu osrednje in južne Azije ter skoraj v celotnem jugovzhodnem delu te celine. Z razpoznavo podvrst nastanejo kitajska azijska čebela *A. cerana cerana* (prav, naj bo njeno ime »kitajska čebela«, vendar jo Engel imenuje »vzhodna čebela«!), indijska azijska čebela *A. c. indica*, japonska azijska čebela *A. c. japonica*, javanska azijska čebela *A. c. javana* in tako naprej. Da ne ponavljamo vrstnega imena, jih imenujemo kitajska, indijska, japonska, javanska itd. čebela. Če na Kitajskem živijo še druge samostojne podvrste, potlej mora biti poleg njihovega podvrstnega imena zapisano vrstno ime, to je »azijska«, in ne podvrstno ime »kitajska«. Torej hainanska azijska čebela, himalajska azijska čebela, črna azijska čebela ali na kratko hainanska, himalajska in črna čebela. Zadnje Engel res imenuje »črna kitajska čebela«, vendar imena »kitajska« ne uporablja za nobeno drugo na Kitajskem živečo podvrsto in ime ni že »zasedeno«, kot je po predlogu g. Sobočana to zdaj v slovenščini. Ker se ime »črna čebela« že pojavlja kot sinonim za temno čebelo (*Apis mellifera mellifera*), je treba najti drugačno rešitev. Glede na razširjenost obravnavane črne čebele bi bilo po mojem znanju najbolj točno in nezamenljivo ime »sečuanska čebela« *A. c. heimifeng*. Pa še lepo se sliši. V uvajanju novega imena »tibetanska čebela« za podvrsto *A. c. skorikovi*, kot ga je zapisal g. Sobočan, ne vidim smisla, saj že obstaja ime »himalajska čebela« (tako kot v angleščini), za njeno razširjenost pa Engel pravi, da se pojavlja vzdolž himalajskega gorstva, na višini od 1900 do 4000 metrov.

Podatek, da je pred 3000 leti na Kitajskem žive-la samo podvrsta *Apis cerana cerana*, bi bilo težko dokazati, prav tako kot bi bilo težko dokazati ugovor na to, da so podvrste tedaj že bile, vendar niso bile prepoznane. Seveda pa imajo kitajski čebelarji in znanstveniki vso zgodovinsko pravico, da sami poimenujejo svoje čebele tako, kot se njim samim zdi najprimerneje. G. Sobočanu zagotavljam, da nisem skušal zbijati cene kitajski avtohtoni čebeli. Moja želja je, da bi naredili čim preglednejši red v slovenskem poimenovanju čebel, tako da bi z zapisom imena neke vrste ali podvrste natančno vedeli, za katero čebelo gre, in izključili vsakršne pomote. ■

**Refraktometri za merjenje vlage v medu po ceni  
62,60€/kos z DDV.**

Naročila na [info@ekokult.com](mailto:info@ekokult.com) ali na **041 341 943**.  
**Dostava tudi po povzetju.**



# Novice iz sveta

Franc Šivic

## Francija



Sadjar F. Serrant je 22. maja 2007 cvetoče jablane v svojem sadovnjaku škropil s pripravkom sevin L85 nemškega proizvajalca Bayer. Kaj kmalu je čebelar P. Lefevre opazil nenavadno množično odmiranje čebel pred svojimi panji. Takoj je poklical ustrezno veterinarsko službo in ta je raziskala območje v polmeru 3 kilometre okoli stojišča prizadetih čebel. Našla je cvetočo plantažo jablan, na katerih vejah so bile bele obloge škropiva. Vzeli so vzorce in kmalu ugotovili, da je bila koncentracija škropiva precej previsoka. Sredstvo je zaradi svoje rakotvornosti v Franciji prepovedano že od leta 2008. Veterinar je vso zadevo predal sodišču in po dveh letih je to razsodilo, da sadjar ni upošteval navodil, priloženih škropivu, saj ga je uporabljal med cvetenjem. Sledila je kazen: sadjar je moral čebelarju plačati 10.000 evrov odškodnine za izgubo čebel.

To je bila do zdaj prva obsodba nekoga, ki je čebele zastrupil iz malomarnosti. Predsedstvo Čebelarske zveze Franciji upa, da bo ta kazen vzgojna za neposlušne lastnike sadnih plantaž.

Vir: Farcy, P. (2010): 10.000 € contre un arboricultuer. *Abeilles et fleurs*, št. 2, februar 2010, str. 11.

## ZDA



Že nekaj časa se na različnih čebelarskih spletnih straneh pojavljajo poročila o tem, da se varoje zelo slabo ali skoraj ne razvijajo v manjših celicah od tistih, ki so navadno v uporabi. Povod zanje je bila neka znanstvena raziskava iz leta 2002, ki je pokazala, da prostorska stiska v čebeljih celicah povzroča večjo umrljivost samčkov varoje. Oba avtorja raziskave pa sta že takrat zapisala, da zaradi manjših satnih celic ne bo nastala večja prostorska stiska, ker se bodo v njih razvile manjše čebele, torej se pritisk v celicah ne bo povečal.

Leta 2006 je začela dr. Jennifer Berry z univerze v Georgii – o njej sem že pisal v našem glasilu – izvajati tri leta trajajoč poskus. Naredila je deset umetnih rojev na satnicah z normalnim premerom celic 5,4 mm in prav toliko družinic na satnicah s celicami premera 4,9 mm. Pazila je, da je bila na začetku vsaka družinica enako močna in enako napadena z varojami.

In kakšen je rezultat po treh letih? Povsem nasproten od pričakovanega. V panjih z manjšimi

celicami je bilo tudi po dva-krat več varoj kot v tistih z normalnimi celicami. Poleg tega so bile čebele iz manjših celic občutno lažje od svojih vrstnic, ki so se izglele iz normalnega satja. Lahko si mislimo, da je to negativno vplivalo na njihovo zdravje in življenjsko dobo.

Dr. Jennifer Berry, ki sem jo imel čast spoznati lani jeseni v Angliji, je odlična raziskovalka, še posebej pa jo cenim zato, ker je tudi zelo dobra čebelarica, saj nedaleč od svoje hiše goji približno sto čebeljih družin.

Vir: Berry, J. (2010): Klein, aber nicht fein. *Deutsches Bienen Journal*, št. 1, januar 2010, str. 18.

## Nemčija



Do leta 2008 se je število članov Nemške čebelarske zveze (D.B.I.) vztrajno zmanjševalo. Stari so umirali, podmladka ni bilo. Pred dvema letoma pa je nastal preobrat: število čebelarjev se je povečalo za 0,6 %, leta 2009 pa že za 1,1 % ali v številkah za 929 članov. Po mnenju predsednika Zveze Petra Maskeja je razlog za tolikšno zanimanje zlasti mlajših ljudi za čebele v tem, da se je v zadnjih letih zaradi čebel kot nenadomestljivih opravevalk rastlinskega sveta občutno povečal ugled čebelarjev. Ljudje so uvideli, kakšna nevarnost grozi svetu, če bi čebele izginile z zemeljskega površja. Zato ni čudno, da želijo čebelarji začetniki gojiti čebele predvsem zaradi opravevanja, šele na drugem mestu pa je pridobivanje medu. Po navadi jim za ta namen povsem zadostujeta dve ali tri čebelje družine. V Nemški čebelarski zvezi je zdaj registriranih 81.458 članov. Povpraševanje po tečajih za začetnike je tolikšno, da čebelarska zveza zaradi pomanjkanja predavateljev ne more zadovoljiti vseh želja.

Po drugi strani pa se zmanjšuje število čebeljih družin. Vzrok je v neugodni starostni strukturi, saj stari čebelarji ne zmorejo več oskrbovati toliko panjev, kot so jih doslej. Številni tudi ne obnavljajo več zimskih izgub. Kljub temu je pokritost Nemčije s čebeljami družinami za zdaj zadovoljiva; razpršenost je dobra, to pa povsod zagotavlja uspešno opravevanje.



Foto: internet

Dr. Jennifer Berry

Doslej še nihče ni razmišljal o tem, da so odmrle čebele, ki jih niso pojedli škodljivci, lahko pomembno gnojilo za tla v okolici čebelnjaka. Vsaka družina v enem letu vzredi približno 60 kilogramov čebel. V čebelnjaku z 20 naseljenimi panji tako lahko pridelamo kar 1.200 kilogramov odličnega organskega gnojila, ki izboljša tla pred čebelnjakom, saj večina oslabilih čebel omaga do približno 300 metrov od žrel panjev.

Že Rimljani so vedeli, da čebele s svojimi odmrli telesi gnojijo tla pred panji. Zato so tam pogosto sadili najlepše okrasne rastline, tudi če te niso potrebne opravevalcev.

Vir: Beckedorf, S. (2010): Zahl der Imker steigt weiter an. Deutsches Bienen Journal, št. 2, februar 2010, str. 4.

## Hrvaška



Letos mineva 100 let, odkar je Anton Žnideršič v Slovenskem čebelarju opisal svoj novi panj, ki je pozneje dobil ime AŽ-panj. Na ta visoki jubilej se je spomnil tudi znani hrvaški čebelar mag. Nenad Strižak in med drugim zapisal tole:

»Življenje v skupni državi in prihod slovenskih prevaževalcev na bogate hrvaške paše so bili svoj čas vzrok, da se je (AŽ-panj, op. p.) hitro priljubilo

v našem čebelarstvu. To je vidno tako po njihovem številu kakor tudi po prispevku naših čebelarjev (Loc, Vukelič in drugi), ki so ta panj dodatno dopolnjevali. Pred desetimi leti je bilo število AŽ- in LR-panjev na Hrvaškem izenačeno, vendar je bilo število čebelarjev, ki so čebelarili samo s prvim, za polovico manjše. To razmerje je kazalo, da imajo AŽ-panje večji čebelarji oz. prevaževalci. Ker je tedaj 28 % hrvaških čebelarjev sočasno čebelarilo v obeh sistemih, po navadi v fazi prehoda z AŽ- na LR-, domnevamo, da se je število čebelarjev, ki čebelarijo z LR-panjem, povečalo za 15 do 20 %. Razmeroma visoka starost in slabša telesna kondicija čebelarjev sta zaveznika AŽ panja. Tudi opreme, ki gre z roko v roki s tem panjem, ne gre zavreči. Mladi ljudje, ki se želijo poklicno ukvarjati s čebelami, naj se raje odločijo za LR-panj, vsi drugi pa naj dobro premislijo, kako naprej.« ■



Anton Žnideršič

Foto: MB

Vir: Strižak, N. (2010): Mogučnosti pčelarenja AŽ-košnicom. Hrvatska pčela, št. 1, januar 2010, str. 6.

# KIPGO

## ČEBELARSKA OPREMA

**BATUJE 83, 5262 ČRNICE**  
 ☎ (05) 368 45 80, ☎ (05) 368 45 81  
 GSM 051 614 683  
[www.kipgo.net](http://www.kipgo.net); [kipgob@gmail.com](mailto:kipgob@gmail.com)

**PRIPOMOČKI ZA ODKRIVANJE SATOV**

- CEDILA
- KADILNIKI
- ZAŠČITNA OPREMA
- PANJI IN OPREMA
- SATNICE
- OSTALI ČEBELARSKI PRIPOMOČKI

**STEKLENA, PLASTIČNA, KARTONSKA, DARILNA EMBALAŽA, POKROVČKI**

**Kje smo**  
 AC Ljubljana-N.Gorica, izvoz Selo  
 Obrtna cona Pod Batujami

**URNIK:**  
 pon-pet 8-16 h  
 sob 8-12 h

**PVC ZABOJ ZA TRANSPORT IN SKLADIŠČENJE POLNIH ALI PRAZNIH OKVIRJEV**

11 OKVIRJEV AŽ  
 ALI 10 OKVIRJEV LR

**INVERTNE POGAČE**  
 30% VEČJA STIMULACIJA

1,36 €/kg    nad 200 kg 1,32 €/kg

**SESTAVA:**  
 FRUKTOZA 42%  
 DEKSTROZA 51,5%  
 MALTOZA 2,5%  
 TRIOZA 2%  
 SLADKOR 2%

**STROJ ZA ODKRIVANJE SATJA ZA AŽ SATE**  
 -ODKRIVANJE OBEH STRANI HKRATI  
 -NOŽI GREDO TUDI POD OKVIR, NA AVTOMATSKO NASTAVLJIVO MERO  
 -150-200 OKVIRJEV NA URO

**-TOČILA**  
 -OMETALNIKI  
 -KOMBINIRANA POSODA ZA ODPIRANJE SATOV IN KUHANJE VOŠČIN  
 -ČRPALKE  
 -MLIN ZA SLADKOR  
 -POSODE ZA MED...

**!AKCIJA PANJI!**  
 AŽ 10S 98,00 €  
 AŽ 10S 3E 133,00 €  
 LR standard 69,50 €  
 OKVIRJI AŽ, LR, LIPOV LES:  
 nezbiti 0,49 €  
 zbiti, lepljeni, vrtani 0,66 €

**POLNILNA LINIJA POLAVTOMATSKA Z VRTLJIVO MIZO**  
 POLNILNA LINIJA AVTOMATSKA Z VRTLJIVO MIZO, AVTOMATSKIM DODAJANJEM IN ZATISKANJEM POKROVČKOV TER ETIKETIRANJEM

Po naročilu izdelava kontejnerjev in nadgradnja kamionov za prevoz čebel.

**NAROČENO POŠLJEMO TUDI PO POŠTI!**

Akcije veljajo do razprodaje zalog.



Vlado Auguštin\*

## Dodajanje satnic v čebelje družine

Sredi aprila je v naravi že veliko najrazličnejšega cvetja, cveteti začnejo regrat, borovnica in predvsem divja češnja, ki daje veliko cvetnega prahu in medicinine, s katerima po uspešni zamenjavi generacij čebel v mladich vzbudi prvi gradilni nagon. Če so družine močne in z mladimi maticami, je zdaj že čas, da jim dodamo v graditev prvo satnico.

Ker satnic še nismo utrli v satnike, moramo to narediti zdaj, ko je že dovolj toplo in satnice niso več trde in krhke. Če jih pred pritrditvijo v satnike postavimo za minuto ali dve na sonce, postanejo voljne, tako da se pozneje v panju ne bodo krivile in bočile. Prav zaradi tega jih v satnike tudi pritrjujemo šele spomladi oziroma poleti in še tedaj v toplém prostoru.

Ob dodajanju satnic v čebeljo družino moramo biti zelo previdni, kajti pri tem se nam vsaka napaka maščuje z upočasnjenim razvojem čebeljih družin. Tako na primer z dodajanjem satnic v sredino gnezda razbijemo mikroklimo zalege. Prvo satnico vstavimo ob rob gnezda, med prvi in drugi sat zalege na zahodni strani gnezda, tako da večina zalege ostane v toplejšem, vzhodnem delu panja. Sončni žarki vzhajajočega sonca so namreč v veliko pomoč čebelam pri vzdrževanju potrebne mikroklimе panja in zalege. Z dodajanjem satnic čebeljim družinam v tem obdobju dosežemo več ciljev:

- zamenjamo staro satje, saj je to skladišče ostankov čebelje zalege in različnih kemičnih ostankov sredstev za zatiranje varoj;
- z obnovo starega, deformiranega in trotovskega satja vzdržujemo zdrave razmere v čebelji družini;
- iz mladega satja se izležejo večje čebele;

\* svetovalec JSSČ za tehnologijo

- zaposlimo vse čebele, ki imajo razvite žleze za izločanje voska. Zaradi tihe naravne dražilne paše v tem obdobju čebele gradijo zelo kakovostno satje. Z zgraditvijo mladega satja dobimo tudi nov delovni prostor za intenzivno zaleganje matice;
- ko matica zaleže novo satje, so čebele, ki proizvajajo matični mleček, zaposlene s hranjenjem ličink.



Foto: Branko Obranovič

Graditev satja, dovolj prostora za zaleganje matice in nemoten pretok feromonov v panju so ključni dejavniki za preprečevanje rojenja. Če je paša morebiti prekinjena, moramo družinam takoj pomagati z dodatnim krmljenjem z raztopino sladkorja in vode v razmerju 1 : 1. V pitalnike vseh družin vsak drugi večer vlivamo po 0,4 dl sladkornega sirupa. Če tega ne storimo, se graditev satja ustavi. Čebele ob žici pregrizejo satnice in jih prevlečejo z zadelavino. Iz tako prekinjene gradnje ne bomo nikoli dobili lepo zgrajenega in zaleženega satja. ■



### V NEKAJ MINUTAH lahko spremenite AŽ-čebelarjenje v SODOBNO NAKLADNO ČEBELARJENJE!

Izdelujemo nakladne GJ-panje AŽ-mere, združljive z LR-panjskim sistemom, večnamensko podnico – tudi za pripravo rojev (ometencev) in predelavo kristalizirane oz. melicitozne mane (podnica je združljiva z LR-nakladami) po načrtih univ. dipl. inž. Ivana Jurkoviča. **Zdaj izdelujemo tudi satnike za GJ- in AŽ-panje.**

Prilagodljiva, večnamenska podnica za nakladne LR- in GJ-panje. Svetovna novost v čebelarstvu!

Prilagodljiva, večnamenska podnica za nakladne LR- in GJ-panje. Svetovna novost v čebelarstvu!

**PETER ZAKRAJŠEK, s. p.**  
Pretnarjeva 6, 1210 Ljubljana - Vižmarje  
Tel.: (01) 512 62 51

**Ugodne cene!**



## Čebelarjeva opravila v aprilu

Vladimir Fajdiga – Postojna

V zadnjem prispevku sem razmišljal o izbiri panjskega sistema po meri čebele in čebelarja. Prepričan sem, da ste se ob natančnem študiju ustreznih literature, treznem preudarku, morda strokovno utemeljenem nasvetu izkušenega in uspešnega čebelarkega kolega ter ob določitvi ciljev vašega čebelarstva pravilno odločili za ustrezen panjski sistem. Sedaj morate nabaviti panje ter drobni čebelarški material; vse potrebno dobite v trgovinah ali pri proizvajalcih, ki to blago ponujajo. Primerjajte cene, pri posameznih prodajalcih so namreč zelo različne. Del sredstev za nabavo določene opreme lahko pridobite tudi iz razpisane javnega sofinanciranja.

Pred nami je še ne nepomembno vprašanje ekološkega čebelarjenja; nanj si je potrebno odgovoriti, preden se boste odločili za nabavo panjev, ustreznega premaza zanje, satnic in nenazadnje tudi čebel. Članek o tej temi ter smernicah in zahtevah takšnega načina čebelarjenja je napisal gospod Aleksander Mikuš v Slovenskem čebelarju št. 7-8, julij-avgust 2009 z naslovom Ekološko čebelarjenje – izziv ali potreba. Članek je dostopen tudi na spletni strani ČZS. Veliko smernic ter preprostih načel sonaravnega čebelarjenja lahko upoštevamo in udeležimo tudi v običajnem čebelarstvu v dobrobit čebele, nas samih in naših zanamcev.

Ob nakupu čebel zahtevajte veterinarsko potrdilo o zdravstvenem stanju čebel ter podpišite ustrezno kupoprodajno pogodbo. Da bi lahko uveljavljali zgoraj omenjena sredstva javnega sofinanciranja prvega nakupa, morate od prodajalca prejeti veljaven račun. Pri nakupu čebel je dobro imeti s seboj izkušenega čebelarja, ki vam bo svetoval pri odločitvi za nakup posamezne družine, ne nazadnje tudi o ceni, ki je sicer stvar dogovora. Družina naj

na mladem satju v prodajani panjski enoti zaseda vse ulice in ima vsaj 60 % satov s strnjeno zalogo, zadostno zalogo hrane ter vitalno lanskoletno, po možnosti označeno matico. Vse to lahko ugotovimo tudi sicer le s pregledom družine; pri tem ugotovljamo tudi krotkost oziroma (ne)napadalnost in mirnost oziroma sedenje na satju ter fenotipsko rasno ustreznost (obarvanost hrbtnih obročkov zadka). Priporočljivo je kupiti čebele lokalnega ekotipa. Oddaljenost med prodajalčevim in našim stojiščem naj ne bo manjša od 6 km; tako ne bomo izgubili pašnih čebel, ki bi se v nasprotnem primeru vrnile v čebeljak prodajalca.

### April

Prvi, ponekod že drugi pregled, ko smo očistili podnice, ugotavljali zalogo hrane, morebitno brezmatičnost in po potrebi korigirali gnezdo oziroma dodali hrano in odvzeli naklade, ki jih čebele ne zasedajo, sta že za nami. Do cvetenja divje češnje panjev po nepotrebnem ne odpiramo in družin ne vznemirjamo. Šibkejših, vendar zdravih družin, ki v aprilu zasedajo le 4–5 ulic, ni nujno združevati z močnejšimi. V vsaki zdravi družini je namreč skrit ogromen reprodukcijski potencial, družina sicer ne bo za čebelarja gospodarsko upravičeno izkoristila prvih pomladnih paš, zagotovo pa bo dosegla vrhunec in optimalno izkoristila poznejše paše. Razvoj čebeljih družin prilagodimo torej svojemu proizvodnemu programu, vrsti in času izrabe paš. Od čebelarja, njegovega znanja in sposobnosti za opazovanje in poseganje v panj ter vremenskih razmer pa je odvisno, ali bo čebele pravočasno dovolj razvil, da bo načrtovano pašo lahko gospodarsko izkoristil. Čebele, ki bodo pašo lahko doobra iz-

**Trgovina** **ČEBELARNA**  
**PRODAJNO RAZSTAVNI SALON**  
 Kopic Milena s.p.  
 ČEBELARSKI CENTER BRDO PRI LUKOVICI

**Delovni čas:**  
 torek-petek: od 8. do 17. ure  
 sobota: od 8. do 12. ure  
 nedelja-praz: zaprto

Za večje skupine izven delovnega časa po vnaprejšnjem dogovoru.

**Tel.: 01/729 61 18**  
**Faks.: 01/729 61 31**  
**cebelarna@gmail.com**  
**gsm: 041 294 184**

**Nudimo vam:**

- čebelarstvo oprema in pribor
- med in ostale čebelje izdelke
- darilna izdelki iz čebeljih proizvodov
- čebelarstvo literatura





### Zasedenost ulic ob prodaji

koristile, so tiste, ki jih matica zaleže dovolj zgodaj. Praktično vrednost za pašo imajo namreč le čebele, ki delajo vsaj 5 pašnih dni. Ne pozabimo, da imajo predvsem naslednji dejavniki znaten vpliv na reprodukcijsko dinamiko čebelje družine: številčnost izzimljene družine ter kvaliteta matice; količina in dostopnost hrane (medenih zalog, nektarja in peloda); razpoložljivost prostora za širjenje zalege na satju, seveda na primernem mestu v panju. V zdravi čebelji družini se poleže dnevno več čebel, kot jih od starosti odmre. V začetku aprila se dnevno poleže približno 500 mladih čebel, konec meseca pa se ta številka podvoji; ob ustrezni oskrbi narašča število vse do kresa. Poznejši tedenski prirast čebel med 7.000 in 10.000 pa ima lahko za posledico utesjenost (če čebelar ni pravočasno posegel v panj), le-ta pa lahko izzove rojilno razpoloženje. Da bi se temu pojavu izognili, bomo ukrepali in matici omogočili zadostno zalegalno površino ter po potrebi razširili gnezdo. Če prezimujemo čebele le v enoetažnem plodišču (eni nakladi), bo ta poseg potrebno opraviti prej kot v družinah, ki prezimujejo v dveh etažah/nakladah. Pojavlja se vprašanje, kdaj pravočasno razširiti gnezdo. Odgovor je preprost: praviloma tedaj, ko čebele podsedajo in v večernih urah zastrejo pogled pod sati v smeri žrela. Kaj bomo storili, je odvisno od nas samih, našega znanja in izkušenosti. Enonakladnim panjem poveznemo naklado, ki smo jo izmenjaje napolnili z izdelanim satjem in satnicami. Ne pozabimo na gradilni satnik, ki ga vstavimo na predzadnje mesto v dodani nakladi med izdelana sata oziroma v dvonakladnih panjih na drugo mesto druge plodiščne naklade/etaže. Vloga gradilnika je namreč večplastna: služi kot pokazatelj rojilnega razpoloženja, do neke mere zavira razvoj rojilnega razpoloženja, služi kot lovnik varoj, z njim pridelujemo z ostanki neobremenjen vosek; čebele gradijo satnice pravilneje, z manj trotovine. Gradilni satnik pa v nakladnih panjih uspešno nadomesti visoka

podnica, seveda brez gradilne zapore. Dodajanje satnic v poveznjeno naklado ali medišče panja (brez matične rešetke!), ki naj služi razširitvi gnezda, letega zagotovo ne bo segmentiralo. V čebelarški literaturi in starejših navodilih je najti ničkoliko nasvetov, kdaj in kam vstaviti satnico... Zgolj cvetenje divje češnje zagotovo ni zadosten znak, da bomo vstavili satnico/-i ob gnezdo, nekateri celo v sredino gnezda; da bi čebele gradile, mora biti ob cvetenju češnje tudi zadosten dotok nektarja v panj. V krajih, kjer čebelarim, je to bolj izjema kot pravilo. Torej previdno pri vstavljanju satnic v ali ob gnezdo! V trietažnih AŽ-panjih, kjer družina prezimuje v dveh etažah, v tem času praviloma ni potreben noben poseg, prav tako ne v nakladnih panjih, ki zasedajo dve nakladi; lahko pa, če so družine dovolj živalne in se pokaže potreba, nastavimo tudi že medišča, vendar pred tem preverimo zalogo hrane in obseg gnezda. Nad plodiščni nakladi-etaži vstavimo matično rešetko (brez nje čebelarijo načeloma le v krajih, kjer so letni donosi večji od 30 kg).

V standardnem AŽ-panju (če smo družino prezimovali zgolj v plodišču) odpremo matično rešetko in po potrebi premaknemo dva, tri ali več satov pokrite zalege v medišče nad matično rešetko, seveda brez matice. Zalego v medišču postavimo nad zalego v plodišču, medišče in plodišče dopolnimo s praznim satjem, satnicami in po potrebi s sati s hrano, seveda ob predpostavki, da je družina dovolj močna. Ni odveč, če pazimo tudi na to, da imajo čebele neposreden stik s sati s hrano. Kdor želi pridelovati neoporečen med, bi moral le-tega pridelovati zgolj na nezaleženem – deviškem satju, torej prevešanje zalege v medišče ne pride v poštev; to pa pri čebelarjenju v standardnem AŽ-panju ni mogoče. Takšno prevešanje zalege je v velikoprostorninskih panjih nepotrebno in nesmiselno, v nekaterih celo nemogoče (Kirarjev B-panj, DB-panj). Takšni posegi v čebelje gnezdo negativno vplivajo na naravno vzpostavljen red v plodišču in povzročajo stres.

Prav tako je vprašljivo in zagotovo za čebele stresno menjavanje plodiščnih naklad, in sicer tako, da drugo plodiščno naklado postavimo na podnico, nanjo pa poveznemo naklado, ki je bila doslej na podnici. Tudi rotacija celotnih naklad oziroma rotacija posameznih satov v AŽ ali LR-panjih za 180° okrog vertikalne osi nima posebnega učinka; sam poskušam karseda selektivno posegati v čebelje gnezdo, kar sicer ne pomeni, da nikoli ne posežem vanj, vendar le tedaj, ko presodim, da se čebele (praviloma zaradi vremenskih vplivov) le pasivno in nepričakovano, morda celo neželjeno odzivajo. ■

Prispevek je lektoriral avtor sam. Uredništvo

# Veterinarski nasveti za april

Lidija Matavž\*

## 1. Preprečevanje varoze

Aprila začnemo čebelarji preverjati napadenost čebeljih družin z varojami, zato v vsaj 10 % čebeljih družin ali v vse čebelje družine, če jih imamo manj kot 20, vstavimo testne vložke.

Če naravno odpade ena varoja na dan, vstavimo gradilnike in zelo vestno izrezujemo trotovino, da zmanjšujemo napadenost delavske zalege. Trotovino izrezujemo, ko je pokrite tri četrtine površine gradilnika oziroma na vsakih 21 dni.

## 2. Pregled pokrite zalege

Aprila tudi redno spremljamo kakovost pokrite zalege. Vsako sumljivo spremembo prijavimo pristojnemu veterinarju NVI, ki odvzame vzorec, na podlagi katerega bodisi izključi bodisi potrdi morebitno kužno bolezen.

\* mag., dr. vet. med., VF NVI enota Murska Sobota

## 3. Oskrba z vodo

Družine aprila oskrbujemo s čisto vodo, v katero lahko damo 1 g morske soli na 10 l čiste vode. Voda naj bo čim bližje čebelnjaku. Z zadostno količino čiste vode preprečimo izbruh majske bolezni, ki je aprila lahko pogosta. Če je družina že precej oslABLJENA, ji neposredno med ulice s kapanjem dodajamo toplo sladkano vodo ali pa neposredno v pitalnik manjše količine tople raztopine. Če družine dražilno krmimo, jim obvezno dajemo toplo sladkorno raztopino.

## 4. Menjava satja

Aprila družini vstavljamo satnice za graditev nove satja. V tem obdobju obnovimo in izločimo vsaj tretjino starega satja, priporočljivo je celo, da zamenjamo polovico starega satja, saj je to prvi preventivni ukrep proti pojavu hude gnilobe in nose mavosti, prav tako pa tudi za zmanjšanje okužbe z varojami. ■

### Nacionalni veterinarski inštitut Veterinarske fakultete Univerze v Ljubljani:

Enota Murska Sobota, tel.: 02/521 19 91  
Enota Maribor - Ptuj, tel.: 02/228 37 38  
Enota Celje, tel.: 03/428 16 35  
Enota Ljubljana, tel.: 01/477 93 71

Enota Kranj, tel.: 04/277 06 20  
Enota Novo mesto, tel.: 07/332 51 17  
Enota Nova Gorica, tel.: 05/731 02 84  
Enota Nova Gorica, tel.: 05/338 37 00

# Operativni program zatiranja varoze za leto 2010



Besedilo: **Nacionalni veterinarski inštitut Veterinarske fakultete Univerze v Ljubljani**

Povzetek pripravila: **Metka Pislak Ocepek**

## Namen programa

Tudi letos, tokrat že tretje leto zapored, bomo varoje zatirali po Operativnem programu zatiranja varoze. Namen programa je zagotoviti boljše zdravje čebeljih družin, preprečevati reinvazije (vnovično napadenost z varojami iz nezdravljenih družin), preprečevati razvoj predčasne odpornosti varoj proti posamezni zdravilni učinkovini, izobraževati čebelarje ter porabniku zagotoviti varne čebelje pridelke.

\* dr., dr. vet. med., vodja Laboratorija za zdravstveno varstvo čebel, VF NVI

## Predpisana zdravila v letu 2010

Kot vodilna zdravilna učinkovina za poletno zatiranje varoj je bil za letos izbran kumafos, najverjetneje zdravilo CheckMite. Pripravek je v obliki plastičnih trakov, ki jih obesimo med sate v panju, zdravilna učinkovina pa se počasi sprošča in tako deluje vseh šest tednov, kolikor traja zatiranje varoj s tem zdravilom. Pričakujemo, da bo zdravilo ob pravilni uporabi učinkovito. Kljub temu pa zaradi možnosti razvoja odpornosti varoj proti kumafosu opozarjamo čebelarje, ki so v minulih letih to učinkovino že uporabljali za zatiranje varoj pri svojih čebelah,

naj pred zdravljenjem in med njim zares natančno spremljajo odpad varoj. Če opazijo, da je učinkovitost zdravila slabša, naj takoj pokličejo veterinarja Nacionalnega veterinarskega inštituta (NVI). Na posameznih območjih bo veterinar NVI lahko predpisal tudi flumetrin (Bayvarol) in amitraz (Apivar), obe učinkovini pa poznate že iz prejšnjih let. Kot sonaravno zdravilo bodo čebelarji tudi letos uporabljali timol, in sicer zdravilo Apiguard. Veterinar NVI bo po svoji strokovni presoji izjemoma lahko predpisal tudi mra-  
vlinčno, oksalno ali mlečno kislino.

Za jesensko-zimsko zatiranje varoj pri čebeljih družinah brez zalege bo veterinar NVI po svoji strokovni presoji predpisal mlečno kislino, oksalno kislino ali Perizin.

## Spremljanje odpada varoj

Da bo zatiranje varoj res uspešno, morajo čebelarji nadzorovati število varoj v čebelji družini in po potrebi takoj ukrepati, spremljati učinkovitost zdravilnih substanc in sodelovati z veterinarsko službo.

Operativni program zatiranja varoj zato določa, da morajo čebelarji odpad varoj spremljati na testnem vložku, ki prekriva celotno površino podnice panja (če res ne gre drugače, pa vsaj večino podnice) in je zaščiten z mrežo. Čebelarji z manjšim številom panjev morajo odpad varoj spremljati najmanj pri šestih čebeljih družinah, čebelarji z več kot 60 panji pa vsaj pri 10 odstotkih čebeljih družin, in sicer:

- spomladanski naravni odpad pred začetkom medenja,
- naravni odpad pred začetkom zatiranja,
- ves čas poletnega zatiranja,
- jesenski naravni odpad – tri tedne po uporabi zdravila za poletno zatiranje varoj,
- odpad varoj med zimskim zatiranjem.

Čebelar naj odpad varoj spremlja tri tedne (ciklus razvoja čebele), pri tem pa naj enkrat na teden prešteje odpadle varoje in dobljeno število preračuna na število odpadlih varoj na dan. Le s primerjanjem odpada varoj pred zatiranjem, med njim in po njem namreč lahko ugotovimo, ali je uporabljeno zdravilo učinkovito.

Podatke o odpadu varoj naj si čebelar zapisuje v Dnevnik veterinarskih posegov (DVP), tako da je iz zapisov kadar koli mogoče ugotoviti, kako je potekalo zatiranje in kako učinkovito je bilo uporabljeno zdravilo. Ugotavljanje učinkovitosti posameznega sredstva za zatiranje varoj na posameznem območju je namreč najpomembnejši podatek za načrtovanje zatiranja varoj v prihodnje, pri tem pa je nujno dobro sodelovanje med čebelarji in veterinarji.

## Predpisovanje zdravila

Zdravilo za zatiranje varoj čebelarju predpiše pristojni veterinar NVI ob predložitvi DVP. Ob predpisovanju zdravila izda veterinar čebelarju tudi pisno navodilo za njegovo uporabo in navodilo za ravnanje z ostanki zdravil. Izdajo zdravila vpiše v DVP v obliki priloge, ki je čebelar ne sme odstraniti iz dnevnika, vse dokumente pa mora hraniti še pet let po zadnji uporabi zdravila.

Predpisovanje in izdaja zdravil za poletno zatiranje varoj bosta potekala junija 2010, časovni razpored izdaje pa bo objavljen na spletnih straneh Veterinarske uprave RS in Čebelarске zveze Slovenije, pa tudi v reviji Slovenski čebelar in na krajevno običajen način.

## Čas zatiranja varoj

Če v čebelji družini spomladi naravno odpade več kot ena varoja na dan, je treba varoje zatirati še

# Sušilnice SUŠA

Za sušenje cvetnega prahu in topljenje kristaliziranega medu. Sušiti je mogoče tudi sadje, zelenjavo, zelišča, gobe itd.



**Blaž Okorn, s. p.,**  
**Sp. Sorica 1a,**  
**4228 Železniki**  
**tel.: 04/519 80 30 ali**  
**031/542 517,**  
**e-pošta:**  
**blaz.okorn@siol.net**

Nakup sušilnice subvencionira  
 Ministrstvo za kmetijstvo,  
 gozdarstvo in prehrano.

pred začetkom medenja. Zdravilo, ki je primerno za spomladansko zatiranje varoj, predpiše veterinar NVI.

**Od junija naprej** mora čebelar pred poletnim zatiranjem tri tedne spremljati naravni odpad varoj. Če odpadejo več kot tri varoje na dan, mora o tem obvestiti veterinarja NVI, ta pa mu bo še pred zadnjim točenjem medu predpisal ustrezne ukrepe.

**Poletno zatiranje varoj je obvezno pri vseh čebeljih družinah na območju RS.** Začetek zatiranja na posameznem geografsko zaokroženem območju določijo pristojni veterinar NVI, in to na podlagi rezultatov naravnega odpada varoj in pašnih razmer na celotnem območju najpozneje do 15. avgusta 2010, izjemoma lahko tudi pozneje. Vsi čebelarji zatirajo varoje z istim zdravilom, ki ga bodo vsi registrirani čebelarji prejeli brezplačno. Namen poletnega zatiranja je zmanjšati število varoj v čebeljih družinah v obdobju izleganja zimske generacije čebel.

Med zatiranjem mora čebelar spremljati odpad varoj. Če ugotovi, da je odpad varoj med zatiranjem enak ali le neznatno večji, kot je bil pred zatiranjem naravni odpad, mora o tem takoj obvestiti veterinarja NVI. Ta bo ugotovil vzrok za slabo učinkovitost zdravila in po potrebi predpisal drugo. Veterinarji NVI bodo ob kliničnih pregledih in spremljanju zdravstvenega stanja čebel na terenu v najmanj dveh odstotkih čebelarstev ugotavljali tudi učinkovitost zdravila v praksi.

Če čebelar **jeseni** ugotovi, da v čebelji družini naravno odpadejo več kot tri varoje na teden, naj po navodilu veterinarja NVI opravi še jesensko zatiranje.

**Zimsko zatiranje varoj je obvezno pri vseh čebeljih družinah na območju RS.** Na določenem geografskem območju ga je treba sočasno izvesti pri vseh čebeljih družinah, in to v obdobju, ko v panjih ni zalege (od novembra 2010 do januarja 2011) in ob primerni zunanji temperaturi, to je pri najmanj +5 °C, še bolje pa pri +8–10 °C. V tem obdobju so namreč vse varoje na odraslih čebelah, zato so tudi vse izpostavljene delovanju zdravila. Postopek toliko zmanjša populacijo varoj, da te v spomladanskem obdobju ne ogrožajo razvoja in zdravlja čebel in jih

v čebelji družini pred koncem paše ni potrebno dodatno zatirati.

### Potek zatiranja varoj

Čebelar izvede zatiranje varoj po navodilu veterinarja NVI. Natančno mora upoštevati čas začetka zatiranja, način uporabe zdravila in trajanje zatiranja, po končanem postopku pa mora zdravilo odstraniti iz panjev.

Ob zatiranju mora delati tako, da bo zagotovil varne čebelje pridelke, zato med izvajanjem zatiranja v panjih ne sme biti medu. Medišče mora biti izpraznjeno, satja, ki je bilo med zatiranjem v plodišču, pa naj po možnosti ne uporablja za pridobivanje medu za prehrano ljudi. Med zatiranjem mora čebelar uporabljati ustrezna osebna zaščitna sredstva. O opravljenem zatiranju varoj mora voditi tudi evidenco v DVP. O morebitnih neželenih posledicah zatiranja je čebelar dolžan takoj obvestiti veterinarja NVI, in če je potrebno, skupaj izpolniti tudi prijavo na Javno agencijo RS za zdravila in medicinske pripomočke.

### Posredovanje podatkov

Za boljše obvladovanje varoze moramo veterinarji imeti na voljo čim več podatkov o učinkovitosti uporabljenih zdravil, zato čebelarjem priporočamo, da izpolnijo tabelo v Prilogi 6 – Evidenca o odpadu varoj, ki jo bodo prejeli ob izdaji zdravila. Prilogo naj do 1. februarja 2011 pošljejo pristojnemu veterinarju NVI. Ob morebitnih nejasnostih pri izpolnjevanju poročila naj o tem vprašajo pristojnega veterinarja.

### Obvezno izobraževanje čebelarjev

Vsak čebelar, ki bo na podlagi programa zatiranja varoj brezplačno prejel zdravila, se mora v obdobju od leta 2009 do 2011 enkrat udeležiti usposabljanja o zatiranju varoj, ki ga pripravita in usklajeno izvajata NVI in ČZS oz. JSSČ v dogovoru s čebelarskimi društvi. ■

## TRGOVINA

Gospoka 3, 3000 Celje

~ Delovni čas ~

Pon.-pet. od 8.00 do 15.00

Sreda od 8.00 do 12.00 in od 15.00 do 18.00

Sobota od 8.00 do 12.00

### PONUJAMO VAM:

- ~čebelarsko zaščitno opremo, opremo in pribor
- ~sladkorne pogače MEDOPIP
- ~med in ostale čebelje pridelke
- ~darilni program in kozmetiko na bazi čebeljih pridelkov
- ~kozarec za slovenski med in ostalo embalažo

Možnost naročanja prodajnih artiklov po telefonu, faxu ali e-pošti.  
Tel./faks: 03/544 17 23; mail: trgovina.cebелca@amis.net



## Ekološka čebelarska kmetija Čebelji gradič

V osrčju Krajskega parka Goričko leži prva turistična čebelarska kmetija, imenovana Čebelji gradič. Svojim gostom omogočamo doživljajske ogledne in bivanje v sodobnih apartmajih s štirimi jabolki.

Med bivanjem pri nas naši apartmajski gosti doživijo pestrost življenja na kmetiji. Že jutraj, ko pridem, da nahranim naše živali – oslco Mojo, ovčki Majo in Kasandro, ponija Poldija, zajčke, ptiče, petelina ..., mi pri tem lahko pomagajo otroci. Za nagrajo jih Poldi z veseljem ponese krog ali dva po posestvu. Za večino gostov pa je nepozabno doživetje, če se skupaj odpravimo v čebelnjak ter tam odpremo panj, saj jih večina tako lahko prvič v živo opazuje marljivost čebel. Ves čas bivanja pri nas je življenje naših gostov sladko, saj imajo na voljo naše štiri vrste ekološkega medu.

Doživljajske ogledne omogočamo tudi organiziranim skupinam z več kot desetimi turisti, seveda pa se morajo prej napovedati. Ogledne prilagodimo željam skupine. S čebelarji rad na široko izmenjujem mnenja in izkušnje, saj se pri tem tudi sam vedno naučim kaj novega. Skupaj spijemo medeni liker, degustiramo naš med ter si ogledamo celotno kmetijo – seveda



Foto: Herman Kisilak

tudi čebelnjak. Vsem skupinam, ki si želijo na Goričkem preživeti cel dan, pa z veseljem pomagamo pri organizaciji izleta, saj si je tam mogoče ogledati marsikaj (npr. največji grad na Slovenskem, zeliščni park v Kuzmi, sadjarstvo in pridelavo marmelade, naravni izviri slatinske vode ...). Kot predsednik ČD Rogašovci z veseljem pokažem tudi šolski čebelnjak, v katerem se med šolskim letom učijo čebelarjenja mladi člani čebelarskega krožka.

*Herman Kisilak*

## MLADI ČEBELARJI

### Čebelarski krožek na OŠ Nazarje

ČD Kokarje in OŠ Nazarje sta jeseni 2008 sklenila ustanoviti šolski čebelarski krožek. Čez zimo so uredili registracijske formalnosti, lani spomladi pa je krožek tudi zaživel. Dejavnosti krožka, ki ga je v šolskem letu 2008/2009 obiskovalo 19 učencev, so potekale po učnem programu ČZS in pod vodstvom mentorjev prof. Branke Nareks in člana ČD Kokarje Franca Podrižnika.

Za začetek je bilo treba poskrbeti za varnost mladih čebelarjev, zato so kupili zaščitna oblačila ter komplet prve pomoči ob morebitnih pikih. ČD Kokarje si je potrebno opremo za delovanje čebelarskega krožka zagotovilo s prijavo na razpis za sredstva za razvoj kmetijstva pri občini Nazarje.

Mladi čebelarji so se že pozimi najprej teoretično seznanili z osnovnimi pojmi v čebelarstvu, zgodovino čebelarjenja, domovanjem čebel, člani čebelje družine, koristnimi dejavnostmi čebel, čebeljimi pridelki itd., v prvih spomladanskih dneh pa so se začela tudi srečanja pri čebelnjaku. Tam so se o vsem

že slišanim še nekoliko podrobneje pogovorili.

Tako so tudi v praksi spoznali, kje prebivajo čebele, kako se je treba vesti v čebelnjaku in njegovi bližini, spoznali so prve spomladanske cvetlice in pašne vire. V čebelnjaku so, seveda dobro zaščitni, spoznali različne razvojne oblike čebelje zalege ter različna panjska in zunanja opravila čebel. Poiskali so matico, se pogovorili o tem, zakaj je označena in s kakšno barvo, kakšna je njena vloga ter zakaj živi dlje od drugih čebel.

V nadaljevanju so spoznali čebeljo družino v obdobju medenja in tudi v obdobju rojenja. Ob koncu šolskega leta so skupaj z mentorjema opravili tudi prvo točenje, iztočen med pa so tudi poskusili. Poskusili so tudi med v satju. V sodelovanju z Zavodom za gozdove so v okolici čebelnjaka posadili medovita drevesa, tj. divjo češnjo, ki bo v prihodnosti popestrila pašne vire v njegovi bližini.

Hkrati je v šolskem letu 2008/2009 na OŠ Nazarje potekal tudi projekt z naslovom »Čebelice

so moje prijateljice«, ki sta ga vodili učiteljci prof. Branka Nareks in Vanja Hofbauer ob strokovni podpori mentorja Franca Podrižnika. Poleg učencev in mentorjev so v projektu sodelovali tudi starši otrok ter pomagali graditi majhne čebelnjake in panjčice, pomagali so barvati panjske končnice, šivati kostume in izdelovati različne pripomočke. S svojimi pridelki (vosek, med) smo projekt podprli tudi člani ČD Kokarje.

Ključni del dobrega sodelovanja pa je junija 2009 potekal na OŠ Nazarje, kjer so ob sklepu projekta »Čebelice so moje prijateljice« pripravili tudi čebelarstvo razstavo. Čebelarji ČD Kokarje so predstavili čebelarstvo opremo, ki



so jo naši predniki uporabljali v preteklosti, in tisto, ki jo uporabljajo zdaj, prikazali so življenje čebel v opazovalnem panju, predstavili čebelje pridelke, čebelarstvo literaturo, zaščitna sredstva ... Mladi čebelarji krožkarji in učenci 1. razreda OŠ Nazarje so staršem in drugim povabljenim z igrano predstavo po idejni zasnovi prof. Nareksove na zelo domiselni in poučen način prikazali vsa obdobja življenja in dela čebelje družine. Na koncu se jim je za njihovo delo zahvalil predsednik ČZ SAŠA g. Marko Purnat, čebelarji ČD Kokarje pa smo učencem in povabljenim podarili med.

*Franc Podrižnik*

## DOGODKI IN OBVESTILA

# Čebelarstvo invazija na Beograd

Skrb za čebele je podobna skrbi za majhne otroke. So nagajive, hitro obolijo, zahtevajo svoj red in celega človeka ..., a umnim čebelarjem vedno poplačajo trud s sladkim zlatom.

Primorski čebelarji smo z veseljem sprejeli povabilo Srbske čebelarstvo zveze na njihov 2. čebelarstvo sejem. Radovedni smo bili, kako živijo in kako čebelarstvo v naši nekdanji domovini, zato se nas je iz večine primorskih društev zbralo toliko, da smo napolnili avtobus. Glede na ceno ugoden dvodnevni izlet sta organizirala Aleš Rodman in Milena Urh.

V Jelšanah smo zapeljali na avtocesto in 690 km drveli po zasneženih prostranstvih Hrvaške in Vojvodine. Kosilo so nam pripravili v Beogradu, v bližini razstavišča. »Mučkalica«, za lačne popotnike okusen in rahlo pekoč krompirjev golaž. Povedali so nam, da njihov »sajam« sprejme približno 18.000 ljudi. V hali 3, v kateri so postavili čebelarstvo razstavo, je bilo živahno kot v panju. Razstavljali so domači in tuji proizvajalci. Slovenci smo se počutili zaželeni in cenjeni. Okušali smo različne vrste medu, propolisa, medenih specialitet, opazovali izdelke iz voska, zdravila iz čebeljih pridelkov, precej je bilo čebelarstvo opreme in pripomočkov. Cene? Za naše razmere kar ugodne.



Foto: Milena Urh

Na poti domov smo se ustavili še v Sremskih Karlovcih. Ogledali smo si čebelarstvo muzej družine Živanović, ki se ponaša s tristoletno tradicijo, in njihovo domačo vinsko klet. Gospod je z ljubeznjivo pripovedoval o čebelah in vinu. Najbolj smo si zapomnili tisto o pitju vina. Ne kar tako na hitro, nas je svaril. Svetoval nam je, naj hrano pijemo (tako prežvečimo, da je tekoča), vino pa žvečimo (po ustih ga valjamo toliko časa, da zaužijemo vse njegove okuse in arome).

Žal je njihov nekdanji znani fruškogorski vinorodni okoliš v nemilosti, kot so naši Brkini, zato je družina Živanović eden izmed redkih proizvajalcev vrhunskih vin. Z ogledom smo sklenili vsestransko bogat konec tedna in se zadovoljni vrnili domov.

*Milena Urh*

# Izlet ČD »Peter Močnik« Studenci - Pekre

Društva po svojih letnih načrtih med drugim pripravljajo tudi strokovne ekskurzije, namenjene izobraževanju članov. Ogled izbranih krajev je namenjen zlasti pridobivanju dodatnih informacij o čebelarstvu, pa tudi z druženju.

ČD »Peter Močnik« Studenci - Pekre se je letos odločilo organizirati izlet k pobratenemu ČD Šmihel nad Pliberkom (Avstrija). S tem društvom so povezani že več kot 30 let, ob sodelovanju s Šmihelčani so dobili tudi podporo in pomoč pri pridelavi mednega vina, skupaj pa kuje-mo načrte tudi za delo v EU ter za sodelovanje med društvoma.

Člani društva so si ogledali čebelarski center v Pliberku in njegovo posebnost – učno pot. Na tej poti so videli divje čebele samotarke, čmrlje in čebele. Sledil je ogled mesta Pliberk in evropske likovne razstave »Moč slike«, katere osrednja tema je bila moč božanstva. Lepota umetnin je očarala vse. V bližnji Globasnici so si ogledali grad »Elberstein«.

Presenečeni so bili, ko so izvedeli, da je »grof« Janez Elbe, po poklicu mizar, uresničil svoje pravljичne sanje iz otroških let in s svojimi rokami sredi vasi zgradil grad. Kaj vse zmorejo človeške roke, so se čudili čebelarji, »grofica« pa je odgovarjala na njihova številna vprašanja – bili so v drugem svetu. V muzeju poleg gradu so si ogledali izkopenine iz pravrščanskega obdobja. Razstavljene so najdbe iz grobišč v okolici Globasnice. Čudo – potomcem so preoblikovali celo lobanjo, da bi se jim krona bolje prilegala.

ČD »Peter Močnik« Studenci - Pekre je poimenovalo po našem rojaku, učitelju in čebelarju, ki je bil rojen v Strpni vasi, vendar se je po plebiscitu preselil na območje zdajšnje Slovenije. Slovenski čebelarji so si ogledali njegov rojstni kraj. V njegovi rojstni hiši zdaj živi dedič, umetnik Stanko Sadjak. V svoji galeriji je obiskovalcem pokazal slike Škrjančeve domačije, kot se po domače imenuje Močnikova domačija. Umetnik je ČD »Peter Močnik« Studenci - Pekre tudi podaril sliko, na kateri je upodobljena Močnikova domačija. Bo ČD Šmihel morda tam postavilo spominsko ploščo?

V Šmihelu so obiskali tudi dušnega pastirja, pata Frančka Krambergerja, ki je doma iz okolice Maribora, zdaj pa kot »misijonar« spodbuja duhovnost v šmihelski fari.

Po pestrem dopoldnevu so se gosti iz Slovenije podali na stojišče Janeza Bricmana, predsednika Čebelarskega društva Šmihel. Ob pogrnenih mizah, polnih hrane in pijače, so se prijetno zabavali, občudovali lepoto kraja in preživeli prijeten popoldan.



Foto: Anton Nemanic

Rojstni kraj Petra Močnika – Strpna vas v Avstriji

ČD Šmihel je za slovenske čebelarje pripravilo okrepčilo, predsednik pa nam je pokazal svoje panje in razložil način čebelarjenja. Po njegovem so jamstvo za uspeh menjava matic, letna obnova satnic, zatiranje varoj in higiena.

ČD »Peter Močnik« Studenci - Pekre se zahvaljujemo za obisk in več kot tridesetletno sodelovanje. Izmenjave izkušenj in znanja ter trdno prijateljstvo so Šmihelčane in člane ČD »Peter Močnik« povezale v skupnem prizadevanju za uspešno čebelarjenje.

Karl Gril, ČD Šmihel, Avstrija

G. Karlu Grilu, članu Čebelarskega društva Šmihel nad Pliberkom (Avstrija) se iskreno zahvaljujemo za njegovo strokovno vodenje in razlago ter za njegovo poročilo o krajih in mestih, ki smo si jih skupaj ogledali. Prav tako se iskreno zahvaljujemo predsedniku Čebelarskega društva Šmihel g. Janezu Bricmanu, njegovi družini ter članom društva za tople sprejem in postrežbo.

Anton Nemanic, tajnik ČD »Peter Močnik«  
Studenci-Pekre

## 4. srečanje pri »čebelarski lipi« v Preddvoru

Na zadnjo septembrsko nedeljo, ki je bila letos precej sončna, so se na 4. tradicionalnem srečanju pri »čebelarski lipi« v Preddvoru srečali člani ČD Preddvor, občani in drugi ljubitelji čebel. To srečanje je lepa priložnost, da se čebelarji čim bolj približajo občanom, šolski mladini in vsem, ki jih zanima delo s pridnimi delavkami v panju.

Čebelarstvo ima v Preddvoru bogato in dolgoletno tradicijo, saj prve pisne listine o obstoju društva izvirajo že iz leta 1902, ko je bilo ČD Preddvor med ustanovitelji čebelarstva v Kranju.

Vzor vsem preddvorskim čebelarjem je g. Fran Lakmayer, župnik v Preddvoru in pisec strokovnih knjig s področja čebelarstva. Da bi trajno ohranili spomin nanj, so mu preddvorski čebelarji pred leti ob »čebelarski lipi« pri vrtcu v Preddvoru postavili spominsko znamenje. Tam vsako leto pripravijo zdaj že tradicionalno srečanje, na katerem so letos zaslužnemu članu društva prvič podelili plaketo Frana Lakmayerja. Prejel jo je tajnik društva Darko Miklavčič, ki – kot je zapisano v obrazložitvi – združuje vrednote humanosti in izjemne univerzalne sposobnosti, uspešnosti ter prizadevanja za uspeh ČD Preddvor. Bil je pobudnik zasaditve »čebelarstva lipi« pri vrtcu v Preddvoru, sodeloval pa je tudi pri razvitju prapora in postavitvi spominskega znamenja Franu Lakmayerju. Sam sicer čebelar s 25 panji.

V ČD Preddvor je zdaj 49 članov, ki skrbijo za 650 čebeljih družin. Njihovo delo sta na srečanju pri »čebelarski lipi« pohvalila tako predsednik ČZS Boštjan Noč kot predsednik ČZ Gorenjske Marijan Novak. Predsednik ČD Železna Kapla Mirko Cuderman je izrazil željo po tesnejšem sodelovanju tako rekoč sosednjih čebelarstev. Tako imenovanemu klubu gorenjskih županov čebelarjev se je na srečanju pridružil župan Občine Preddvor Miran Zadnikar, ki so ga domači čebelarji presenetili z ličnim panjem, g. Noč pa mu je obljubil 35-urni tečaj za čebelarje začetnike. S tem se je preddvorskemu županu uresničila želja, da bi postal čebelar.



Fot.: Saša Pivk Avsec

Predsedniki ČD Preddvor, ČZS in ČZ Gorenjske izročajo plaketo Darku Miklavčiču.

Kulturni program so oblikovali učenci OŠ Matije Valjavca Preddvor, Pevski zbor Kokrškega odreda, v katerem je tudi nekaj čebelarjev, in domači igralki Francka Rozman in Ančka Rehberger.

Ob koncu prijetnega srečanja je predsednik ČD Preddvor Jožef Koki številne obiskovalce pozval, naj vsak po svojih močeh pomaga ohranjati našo naravo čim bolj čisto. Prav čebele so bile namreč tiste, ki so nam prve povedale, da na tem področju nekaj ni v redu, vendar, žal, z umiranjem.

Saša Pivk Avsec



TŠC-SPLŠ  
Nova Gorica  
Lesarska šola  
Cankarjeva 10  
5000 Nova Gorica

**Po ugodni ceni izdelujemo prašilčke za AŽ- in DB-sate  
(število satov po dogovoru).  
Prašilčki so tipa nakladnega panja.**



**Naročila sprejemamo po tel. št.: 041/756 710**



# ČZS obiskala sejma v Gudovcu in Beogradu

Slovenija bo letos gostiteljica mednarodnega foruma Apimedita&Apiquality, ki ga pripravlja v sodelovanju s svetovno čebelarstvo organizacijo Apimondia. Priprave na tako pomemben dogodek potekajo s polno paro. Na forum bi radi privabili tako slovenske čebelarje kot tudi čebelarje iz sosednjih držav in vseh delov sveta. Da bi predstavili priprave na forum ter slovensko čebelarstvo v svetu, smo obiskali velika čebelarska sejma na Hrvaškem in v Srbiji.

V začetku februarja je bil v Gudovcu na Hrvaškem 6. mednarodni čebelarski sejem, na katerem se je na svoji stojnici predstavila tudi ČZS. Za vse obiskovalce naše stojnice smo pripravili degustacijo medenih pijač, razdelili pa smo jim tudi bogato promocijsko gradivo in jim posredovali informacije o letošnjem forumu. Odzivi so bili nadvse pozitivni. Obiskovalce in razstavljalce sejma smo povabili tudi k sodelovanju na svetovnem ocenjevanju medu in medenih pijač, ki bo potekalo v okviru foruma. Tudi na čebelarskem sejmu v Beogradu je bila naša stojnica ena izmed najbolj obleganih. Obiskovalci so bili navdušeni tako nad našo predstavitvijo kot tudi nad našim velikim trudom, ki smo ga vlagali v to.

Ob tej priložnosti se zahvaljujem vsem, ki so se na obeh sejmih trudili in pomagali ČZS, da bi kar v najboljši luči predstavila jesenski forum Apimedita&Apiquality. Zagotovo nam je uspelo, saj prejemamo številne pozitivne odzive in pohvale.

Med drugim smo prejeli tudi pisno zahvalo predsednika Združenja čebelarjev »Prva pčela« iz Prijedora v Republiki srbski Rajka Radivojca. Kot je zapisal, je navdušen nad našo predstavitvijo in našimi gradivi, navdušila sta ga tudi sprejem in gosto-

ljubje, še posebej pa ČZS kot uspešna evropska čebelarska organizacija. Zahvaljuje se predsedniku ČZS g. Boštjanu Noču in g. Andreju Severju za predstavitev razvitega slovenskega čebelarstva in ponujeno pomoč. Predavanje g. Noča jim je dalo vedeti, da se morajo še veliko naučiti, če želijo nekoč tudi sami postati del velike čebelarske družine. Pismo je končal z željo po obisku čebelarjev iz Slovenije v Republiki srbski oziroma čebelarjev iz Republike srbske v Sloveniji.

*Nataša Lilek, svetovalka JSSČ za zagotavljanje varne hrane in članica sekretariata foruma*

## Vabilo na API-EXPO

Mednarodna razstava API-EXPO, ki bo potekala ob robu Forumu o apiterapiji in kakovosti čebeljih pridelkov, bo na Gospodarskem razstavišču v Ljubljani odprta od srede, 29. septembra, do petka, 1. oktobra 2010. Pričakujemo, da se bo na razstavi API-EXPO predstavilo 200 domačih in tujih razstavljalcev najsodobnejše čebelarske opreme, čebeljih pridelkov in čebelarskega turizma. Vabimo vas, da v okviru dejavnosti vašega društva načrtujete tudi obisk razstave API-EXPO in si do 15. maja 2010 v predprodaji zagotovite vstopnice po ugodni ceni. Ob nakupu 10 ali več vstopnic ste upravičeni do 20 % popusta, tako da boste za vstopnico odšteli 8,00 EUR (redna cena bo sicer 10,00 EUR). Vstopnice je mogoče naročiti po tel.: 01/430 51 03.

Ajda

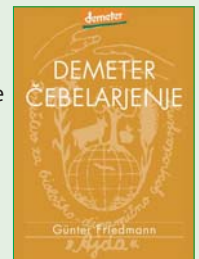
Cena priročnika oz. brošure skupaj s poštnino in DDV je **7,00 EUR**.  
Založba AJDA  
Tel.: 01/754 07 43

### Setveni priročnik Marije in Matthiasa Thuna

navaja dneve, ob katerih delo s čebelami spodbuja nego zalege in krepitev čebeljih družin, dneve, ob katerih delo s čebelami spodbuja k nabiranju medu, in dneve, ko delo s čebelami spodbuja graditev satovja. Delo s čebelami v skladu s kozmičnimi energijami je preprosta in učinkovita metoda za izboljšanje zdravja čebel in kakovosti pridelanega medu.



**Günter Friedmann** je največji ekološki čebelar v Evropi. Je eden izmed pionirjev ekološkega čebelarjenja, ki čebelarji po metodi Demeter. V brošuri Demeter čebelarjenje smo strnili vsebino tridnevnega seminarja, ki je za slovenske čebelarje potekal na Brdu pri Lukovici, ter Smernice za pridobivanje svetovne blagovne znamke Demeter. Med z označbo Demeter dosega na trgu občutno višjo ceno.



# Maribor v pričakovanju Apimedice

Čebelarji mesta, v katerem je deloval prvi apiterapevt moderne dobe dr. Filip Terč, smo počaščeni, da bo na stičišču Maribora z vznožjem zelenega Pohorja potekal mednarodni forum o apiterapiji in kakovosti čebeljih pridelkov. Osrednji del foruma bo potekal v hotelu Habakuk in v t. i. VIP-šotoru ob vznožju snežnega stadiona pred hotelom Arena. Čeprav bodo dogodki potekali tudi na ekološki tržnici in na Lentu v središču mesta, smo prostor ob Areni izbrali predvsem zato, ker je najugodnejši glede dostopa ter parkirišč za avtobuse in osebne avtomobile in ker je tja mogoče priti tudi z lokalnimi javnimi prevoznimi sredstvi.

Ker je prireditev zelo pomembna za celotno severovzhodno Slovenijo, v lokalnem odboru sodelujejo tudi predstavniki pomurske in celjske regije ter seveda Podravja.

V ČZD Maribor se pripravljamo tudi na spremljajoče prireditve, ki bodo sestavni del dogajanja **od četrтка, 30. septembra, do sobote, 2. oktobra 2010. Osrednji prireditvi v Mariboru oz. pod Pohorjem bosta FESTIVAL ČEBELARSTVA in MEDENI DNEVI**. Ob tej priložnosti bomo v VIP-šotoru na platoju pred hotelom Arena pod Pohorjem pripravili:

- razstavo ocenjenih vrst medu iz Štajerske, Koroške in Pomurja;
- razstavo ocenjenih vrst medenih pijač;
- razstavo apiterapevtskih izdelkov iz medu, matičnega mlečka in cvetnega prahu,
- razstavo propolisa, voska in čebeljega strupa;
- razstavo medenega peciva in jedi z dodatki medu ter literature z recepti;
- razstavo literature o apiterapiji;
- razstavo panja za apiaromaterapijo.

V okviru spremljajoče prireditve »Medeni dnevi« bo velik del platoja Arene namenjen za stojnice ponudnikov čebeljih pridelkov, na katerih bodo čebelarji lahko predstavljali in prodajali vrhunske pridelke svojih čebel in izdelke iz čebeljih pridelkov. K sodelovanju vabimo čebelarje s širšega območja severovzhodne Slovenije, saj bo to edinstvena priložnost za promocijo njihove bogate ponudbe ob začetku sezone prodaje čebeljih pridelkov. Na Festivalu čebelarstva in Medenih dnevih pričakujemo veliko obiskovalcev in kupcev, zato bomo v četrtek, petek in soboto pripravili posebne dneve za učence in dijake, posebne za organizirane skupine upokojencev in za druge obiskovalce ter jim ponudili poseben program, ki bo obsegal predavanja, demonstracije, ogled razstave, pokušnje in predstavitev razpoložljive ponudbe.



Foto: arhiv ČZDM

Organizirane skupine bodo imele poleg drugih programov izletov tudi možnost posebnih izletov, na katerih jih bodo spremljali naši prostovoljci, in sicer:

- z gondolo na Pohorje, kjer bodo zanje lahko pripravili piknik, mogoče pa bo tudi prenočiti;
- ogled stare trte na Lentu in ogled mesta;
- vožnjo s splavom po Dravi;
- ogled botaničnega vrta Pivola pri Mariboru;
- obiske pri lokalnih čebelarjih (Dravska dolina, Pohorje, Slovenske gorice, Ptuj z okolico, Pomurje);
- ogled čebelarskega muzeja;
- ogled tehniškega muzeja elektrarne Fala na Dravi;
- ogled gradu in zbirk v Slovenski Bistrici;
- po dogovoru pa še kaj.

Na Apimedico v Maribor vabimo tudi čebelarska društva iz vse Slovenije in iz tujine.

*Vlado Pušnik, Lokalni odbor Maribor*

## Svetovno ocenjevanje medenih pijač

Septembra letos bo v okviru Mednarodnega foruma Apimedica&Apiquality in Festivala čebelarstva – Medeni dnevi v Mariboru na stadionu ARENA pod Pohorjem svetovno ocenjevanje medenih pijač.

Pozivamo vse izdelovalce medenih pijač, da se jubilejnega 10. državnega ocenjevanja udeležite s čim več vzorci, tako da bomo na svetovno ocenjevanje poslali le najboljše pijače. To bo edinstvena priložnost za promocijo in povečanje prodaje, saj bodo odmevali doma in po svetu. O času zbiranja vzorcev za svetovno ocenjevanje boste obveščeni posebej. Dodatne informacije: g. Marko Cesar, tel. 041/609 348.

## Očistimo Slovenijo v enem dnevu

V Sloveniji bo 17. aprila letos potekala največja prostovoljska okoljska akcija v zgodovini Slovenije – »Očistimo Slovenijo v enem dnevu«. Podpora projektu je izrazilo že več kot 30.000 posameznikov, občin, komunalnih podjetij, šol, vrtcev, društev in podjetij. Del projekta obsega popis in čiščenje divjih odlagališč, drugi del pa čiščenje ulic, cest, okolice šol, vrtcev, stanovanjskih okolišev ter sprehajalnih in pohodniških poti. Več informacij o

projektu lahko najdete na spletni strani [www.ocistimo.si](http://www.ocistimo.si), za dodatne informacije o projektu pa lahko pišete tudi na [info@ocistimo.si](mailto:info@ocistimo.si). Vabimo vas, da se v okviru čebelarških društev pridružite v akciji!



## Povabilo k prevzemu soorganizacije

Čebelarška zveza Slovenije vabi čebelarške organizacije k sodelovanju pri soorganizaciji državnih tekmovanj mladih čebelarjev v letih 2011 in 2012. Državna tekmovanja mladih čebelarjev vsako leto potekajo prvo soboto v mesecu maju, če prva sobota ni praznična, sicer pa drugo soboto v maju.

Poleg tega vabimo čebelarške organizacije tudi k soorganizaciji slovenskih čebelar-

skih praznikov v letih 2012 in 2013. Slovenski čebelarški praznik praznujemo tisto soboto, ki je najbližja 20. maju, rojstnemu dnevu Antona Janše.

Čebelarške organizacije vabimo, da izrazijo pisno namero o prevzemu soorganizacije državnih tekmovanj mladih čebelarjev ter slovenskih čebelarških praznikov in jo do 30. avgusta 2010 posredujejo na naslov ČZS. Že vnaprej se vam zahvaljujemo za vaše sodelovanje.

ČEBELARSKA ZVEZA SLOVENIJE  
ČEBELARSKA ZVEZA SAŠA  
MESTNA OBČINA VELENJE

**VABIJO**

čebelarje in čebelarke ter ljubitelje čebelarstva na  
**8. čebelarški praznik v Velenje**

Srečanje čebelarjev bo v soboto, 22. maja 2010, v Rdeči dvorani Velenje (Šaleška 3).



### Program:

- Družabno srečanje čebelarjev v Rdeči dvorani Velenje.
- "Med, moč telesa in bistrost duha" - predstavitev čebelarških društev in proizvajalcev produktov iz medu (medičarstvo, svečarstvo, apiterapija) na stojnicah na osrednjem mestnem trgu, Tifovem trgu.
- Odprtitev razstave "Čebelarstvo skozi čas", ki bo v galerijskem prostoru Knjižnice Velenje v Centru Nova.
- Turistični ogledi znamenitosti ter koriščenje gostinske ponudbe Velenja z "MEDENO KARTICO - kartico ugodnosti". Prejmejo jo udeleženci srečanja, ki se bodo prijavili za skupinski ali individualni ogled po programu. MEDENO KARTICO - kartico ugodnosti boste prejeli takoj ob prihodu v Velenje, in sicer na "informacijski stojnici gostoljubnosti".

Informacije: TIC Velenje, Šaleška 3, 3320 Velenje, telefon: 03 8961 860; faks: 03 8961 875, e-mail: [tfc@velenje.si](mailto:tfc@velenje.si); [www.velenje-tourism.si](http://www.velenje-tourism.si)

## Delovanje Opazovalno-napovedovalne službe

Najpomembnejša naloga Opazovalno-napovedovalne službe (ONS) je, da na podlagi donosov medu v kontrolnih panjih na tehtnicah o tem poroča z vseh pomembnih pašnih virov. ONS ima mrežo merilnih enot na območju celotne države. Sestavljajo jo elektronske in ročne postaje, obveščanje pa poteka nepretrgano med celotno pašno sezono. Cilji ONS so:

- spremljanje in kontrola vseh pomembnih pašnih virov ter pravočasna objava napovedi;
- poročanje o medonosnih pašah na območju celotne države;
- usposabljanje čebelarjev za napovedovanje in spremljanje medenja;
- skrb za razvoj takšne panjske tehnologije, ki je primerna za naše razmere čebelarjenja;
- razvoj tehnologije, ki omogoča sodoben prenos podatkov o medenju;
- razvoj tehnologije za prevoz čebeljih družin in opreme na pasišča.

Poleg glavnega opazovalca je v delo ONS vključenih še 40 terenskih opazovalcev, ki poročajo o medenju ter spremljajo razvoj in obnovo pašnih virov. Terenski opazovalci pomagajo pri ugotavljanju vplivov žive in nežive narave, pri strokovnem razmeščanju čebeljih enot in skupni oceni letnega pridelka. Ugotovitve zapišejo in jih sporočijo po telefonu. Vod-

ja podatke analizira, jih primerja s svojimi ugotovitvami s terena in nato objavi skupno poročilo o medenju za tisti dan. Elektronske postaje med sezono, ko je medenje pričakovano, vsak večer vodi ONS samodejno sporočajo podatke o teži kontrolnega panja. Ker opazovalne postaje dobro zajemajo celotno območje države, so čebelarjem vsak dan na voljo informacije o medenju iz različnih delov Slovenije.

Čebelarji lahko vsak dan po 22. uri pokličejo telefonski odzivnik (št. 01/729 61 20) in dobijo do dekagrama natančen podatek o medenju na tisti dan na posameznem območju Slovenije. Podatke o medenju čebelarji lahko dobijo tudi na spletni strani [www.czs.si](http://www.czs.si), pod rubriko napoved medenja, kjer lahko tako prek odzivnika dobijo informacije o donosih, nasvetih in napovedi medenja. V pripravi je tudi spletna stran, ki bo po 15.4.2010 tabelarično prikazovala podatke z avtomatskih in ročnih opazovalnih postaj. Spletna stran se bo obnovila enkrat dnevno in čebelarjem postregla s svežimi podatki o donosih medu za vsako opazovalno postajo.

Služba se vključuje v vsa prizadevanja za razvoj čebelarstva v Sloveniji, še posebej pa za zagotavljanje optimalne izrabe naravnih čebeljih paš, uveljavitev sodobnih tehnoloških metod vzreje čebel in za sprejemanje ukrepov za optimalno prilagajanje spremembam v okolju.

*Frančišek Volovlek, vodja ONS*

### Okrogla miza na temo hude gnilobe

ČZS, JSSČ nadaljuje organizacijo okroglih miz po Sloveniji. Osrednja tema prihodnje okrogle mize, ki bo v četrtek, 6. maja 2010, ob 17. uri, na Srednji gostinski in turistični šoli v Radovljici, bo huda gniloba čebelje zalege. Po napovedih se je

bodo udeležili predstavniki Veterinarske uprave Republike Slovenije, Nacionalnega veterinarskega inštituta ter Kmetijskega inštituta Slovenije. Vabljeni!

*Andreja Kandolf, svetovalka JSSČ za zagotavljanje varne hrane*

### Povprečna cena medu v prodaji na drobno 2009

Upravni odbor ČZS je na svoji 9. redni seji, 11. marca 2010, sprejel sklep št. 152, s katerim je v skladu s 4. in 5. alinejo 6. člena Pravilnika o katastru čebelje paše, čebelarstvem pašnem redu, prometu s čebelami in programu napovedi medenja ugotovil in potrdil povprečno ceno medu v prodaji na drobno v letu 2009, ki je podlaga za obračun povračila stroškov, ki jih imajo izvajalci pašnega reda z razporejanjem čebel. **Leta 2009 je**

**bila povprečna cena medu v prodaji na drobno 6,89 EUR/kg.**

Poleg tega je Upravni odbor na isti seji sprejel tudi sklep št. 153, ki podrobneje opredeljuje oddaljenost pasišča in s tem povezan obračun stroškov, ki jih imajo izvajalci pašnega reda z razporejanjem čebel, in sicer: **Oddaljeno pasišče je tisto pasišče, ki je najmanj 10 km oddaljeno od bivališča poverjenika pasišča.**

## Občni zbor Čebelarske zveze Slovenije

59. redni občni zbor Čebelarske zveze Slovenije bo v soboto, 10. aprila 2010, ob 10. uri, na sedežu ČSZ, Brdo pri Lukovici. Dnevni red:

- Slovesni začetek in izvolitev delovnih organov občnega zbora.
- Poročilo verifikacijske komisije.
- Razglasitev prejemnikov odličij Antona Janše.
- Poročilo o uresničitvi delovnega in finančnega načrta ČZS za leto 2009 in predsednikovo poročilo.
- Poročilo nadzornega odbora.
- Razprava o poročilih.
- Potrditev zaključnega računa ČZS za leto 2009.

- Sprejem delovnega in finančnega načrta ČZS za leto 2010.
- Delegatska vprašanja in predlogi.

Občni zbor Čebelarske zveze Slovenije je najvišji organ, ki ga sestavljajo delegati članov ČZS. En delegat zastopa enega člana ČZS. Na občnem zboru bodo imeli glasovalno pravico le delegati s pooblastilom društva oz. zveze. Delegati morajo biti člani ČZS. Občni zbor je javen, zato se ga lahko udeležijo tudi drugi, vendar nimajo pravice glasovanja.

*Boštjan Noč, predsednik ČZS*

## Okrogla miza o vzreji matic

Prihodnja okrogla miza Čebelarske zveze Slovenije, Javne svetovalne službe v čebelarstvu bo v četrtek, 8. aprila 2010, ob 16. uri, v Kulturnem domu Semič. Osrednja tema bo vzreja matic in pomen tovrstne dejavnosti v Sloveniji. Tako bo dr. Peter Kozmus predstavil pomembnost vzreje

čebeljih matic, g. Franc Šmerc osnutek rejskega programa za kranjsko čebelo in g. Stane Plut plemenilno postajo Rog - Ponikve. Čebelarje vabimo, da se okrogle mize udeležijo v čim večjem številu.

*Tomaž Samec, svetovalec JSSČ za zagotavljanje varne hrane*

## Tečaj za čebelarje začetnike

Maja in junija 2010 bo potekal drugi, tj. praktični, 10-urni del tečaja za čebelarje začetnike. Točen urnik tečaja za čebelarje začetnike bodo udeleženci še pred začetkom prejeli po pošti. Po teoretičnem in praktičnem usposabljanju se

bo tečaj za čebelarje začetnike končal s pisnim preverjanjem znanja, na podlagi katerega bo vsak tečajnik pridobil potrdilo o uspešno opravljenem preverjanju znanja in o končanem tečaju za čebelarje začetnike.

## Matica

**Leta 2008 je v Tuzli začel izhajati bosansko-hercegovski časopis za čebelarstvo MATICA. Njen izdajatelj in urednik je Ferid Velagić, Vzrejno-seleksijski center Velagić.**

Revija izhaja na dva meseca oz. šestkrat na leto. Letna naročnina je 15 EUR. Več informacij o naročanju in reviji MATICA dobite na spletni strani [www.pcelinjaci-velagic.com](http://www.pcelinjaci-velagic.com)



**Ferid Velagić**

Stara Solana br. 5 (Simin Han)

75000 Tuzla

Bosna in Hercegovina

[pcelinjaci\\_velagic@yahoo.com.au](mailto:pcelinjaci_velagic@yahoo.com.au)

Tel.: 00387(61)168 679

Faks: 00387(35)393 326

## Slovenski čebelarji »pomlajeni«!

Ena izmed značilnosti slovenskega čebelarstva je prav gotovo starostna struktura čebelarjev. Leta 2006 je bil slovenski čebelar v povprečju star nekaj več kot 66 let. Po najnovejših izračunih Čebelarke zveze Slovenije, Javne svetovalne službe v čebelarstvu pa lahko z veseljem sporočimo, da se je po podatkih iz novembra 2009 (vir: SIR) povprečna starost čebelarjev znižala na 59,8 leta. Vsako leto se je torej slovenski čebelar povprečno »pomladil« kar za dve leti! Prav gotovo lahko zaslu-

ge za te spremembe v starostni strukturi pripišemo dejavnemu delovanju ČZS, JSSČ pri seznanjanju mlajše populacije s čebelarstvom. Svoje je k temu prispevala tudi vlada, ki z izvajanjem ukrepa Tehnične pomoči čebelarjem začetnikom omogoča povrnitev sredstev za nakup prvih treh naseljenih panjev. S tem imajo mlajši čebelarji možnost, da si pridobijo prve panje in čebelje družine, ki jih nato le še nadgrajujejo. Statistika torej kaže, da smo na pravi poti k dolgoročni viziji mlajših čebelarjev.

## Letos bomo sadili javor

V okviru projekta skrb za ohranjanje podeželja je bila lani zelo uspešno izvedena saditev lip, ki smo jih čebelarji posadili po Sloveniji. Komisija UO ČZS za medovita in zdravilna zelišča se je tako odločila, da bomo akcijo ponovili tudi letos. Tako bomo jeseni v naše okolje sadili javorje. Čebelarji bomo s tem ohranjali našo krajino in prispevali k širjenju teh rastlin, ki bodo dolgoročno tudi vir hrane za naše čebele.

*Tomaž Samec, svetovalec JSSČ za zagotavljanje varne hrane*

## Uradne ure JSSČ

Čebelarška zveza Slovenije, Javna svetovalna služba v čebelarstvu bo aprila organizirala uradne ure na terenu po Sloveniji izven svojih stalnih pisarn v:

- Domu čebelarjev Brode, Brode 37, Škofja Loka: 12.4.2010, od 14. do 18. ure; ga. Katja Škerjanc Jurčević;
- Zeliščnem centru, Grgarske ravne 30, 5251 Grgar: 12.4.2010 od 14.00 do 18.00 ure (kontakt g. Izidor Šuligoj, 041/583 596); ga. Nataša Lilek;
- Gostišču Rifel Peter s.p., Trg 2, 2391 Prevalje: 19.4.2010, od 14.00 do 18.00 ure; ga. Lidija Senič.

Na te dni ne bo uradnih ur na stalnih lokacijah.

## Priporočene cene čebeljih pridelkov

Upravni odbor ČZS je na svoji 9. redni seji, 11. marca 2010, sprejel sklep št. 161 o priporočenih cenah medu v letu 2010/2011 ter čebeljih družin, voska in cvetnega prahu v letu 2010.

Čebelji pridelek	Cena EUR
cvetlični med (900 g)	6,30
akacijev med (900 g)	6,80
lipov med (900 g)	6,80
gozdni med (900 g)	7,40
kostanjev med (900 g)	7,40
smrekov med (900 g)	7,90
hojev med (900 g)	7,90
vosek (1 kg)	7,10
cvetni prah (0,1 kg)	4,10
čebelja družina (sat pokrite zalege s čebelami)	10,00

## Čebelarstvo LUCKA

Dušan Žunko, s. p.

Sužid 41, 5222 Kobarid

031 870 709, 05 388 5856

info@lucka-sp.si, www.lucka-sp.si



### Prodaja

- **šablon** za sočasno zbijanje in žičenje AŽ-, LR- in DB-satnikov (glej: Čebelar, 2/2008 in 2/2009),
- **AŽ-, LR- in DB-satnikov**, lahko tudi zbitih in žičenih,
- **čebeljih družin** na LR-, DB- in Candrovih satih,
- **novih panjev LUCKA** – premierna predstavitev bo na Celjskem sejmu.

Čebelarjem z veljavno čebelarško izkaznico priznamo 4 % popust pri nakupu v vrednosti več kot 50 EUR!

## Rekordno članstvo v ČZS

Z veseljem Vam sporočam, da se v zadnjih dveh letih povečuje članstvo v ČZS. Letos smo znova presegli lansko rekordno število članov, saj je po podatkih iz sredine marca zdaj v ČZS včlanjenih že skoraj 6.700 čebelarjev. Vodstvo ČZS in zaposleni se Vam zahvaljujemo za zaupanje, hkrati pa Vam sporočamo, da bomo storili vse za Vaše čim večje zadovoljstvo z delovanjem ČZS. Če ima-

te kakršne koli pobude za izboljšanje našega dela, nam jih pošljite na e-naslov: nocb@czs.si. Pobude bomo preučili in jih v skladu z možnostmi vključili v programe dela ČZS.

**Čebelarstva zveza Slovenije JE osrednji servis slovenskih čebelarjev in to MORA tudi ostati.**

*Boštjan Noč, predsednik ČZS*

## Prejemanje Slovenskega čebelarja v letu 2010

V letu 2010 ČZS v celoti prenavlja bazo podatkov svojih članov. V prenovljeni bazi želimo zbrati pravilne podatke o ČD in njihovih članih, na podlagi katerih jim bomo izdali nove članske izkaznice. Seveda so podlaga za to pravilno izpolnjeni podatki o članih, ki nam jih pošljejo ČD. Ob prenovi članske baze se srečujemo z nepopolnimi podatki, poleg tega pa nam kar 15 ČD doslej še ni posredovalo seznama članov v letu 2010, to pa še otežuje in podaljšuje naše delo.

Zaradi prenove članske baze nam ni uspelo posebej zbrati podatkov o naših novih članih, ki upravičeno pričakujejo redno prejemanje Slovenskega čebelarja. Opravičujemo se jim, če naše revije še ne prejemajo.

Revijo SČ bomo vsem članom ČZS, za katere imamo podatke, začeli redno pošiljati od št. 4, april 2010, naprej. Vodstva ČD in nove člane prosimo za razumevanje.

*Anton Tomec, tajnik ČZS*

## Razpis za XXXIII. srečanje in tekmovanje mladih čebelarjev

XXXIII. državno srečanje in tekmovanje mladih čebelarjev bo v soboto, 8. maja 2010, v prostorih OŠ Davorina Jenka v Cerkljah na Gorenjskem. Mentorji čebelarskih krožkov naj pisne prijave tekmovalnih ekip pošljejo na obrazcu, objavljenem na spletni strani ČZS, najpozneje **do 10. aprila 2010** na naslov: Čebelarstva zveza Slovenije, Brdo pri Lukovici 8, 1225 Lukovica.

Ker želimo XXXIII. državno srečanje in tekmovanje pripraviti kar najbolj kakovostno, prijave na

dan tekmovanja ne bodo mogoče. Tekmovanje bo potekalo na podlagi Pravilnika o državnem srečanju in tekmovanju mladih čebelarjev, ki je objavljen na spletni strani ČZS.

Pričakujemo polnoštevilno udeležbo. Sočasno razpisujemo tudi natečaj za izvedbo XXXIV. srečanja in tekmovanja mladih čebelarjev leta 2011. Prijave za organizacijo srečanja in tekmovanja v prihodnjem letu pošljite **do 15. aprila 2010** na naslov ČZS.

## Praktične delavnice

Posamezna čebelarska društva so se zanimala za možnosti glede izvedbe praktičnih delavnic o različnih temah (npr. o izdelavi panjev, pridobivanju matičnega mlečka itd.). Zato smo na Čebelarstva zvezi Slovenije zbrali podatke o izvajalcih delavnic, ki so na voljo, in o stroških izvedbe. Žal v letu 2010 delavnic ne bo moč izvesti, ker je program

izobraževanja za tekoče leto že potrjen in so v ta namen tudi porabljena že vsa razpoložljiva finančna sredstva.

Delavnici naj bi se vključili v program usposabljanja za leto 2011, zaradi večjih stroškov izvedbe takih izobraževanj, bo po vsej verjetnosti potrebno sofinanciranje izvedbe s strani udeležencev.

## Konferenca čebelarских organizacij

ČZS, JSSČ bo 27. septembra 2010 (dan pred Odprtjem Mednarodnega foruma Apimedita&Apiquality) pripravila 1. mednarodno konferenco čebelarских organizacij v Evropski uniji in zunaj nje. Osrednji namen konference je predstaviti organiziranost čebelarских organizacij in čebelarско problematiko v posameznih državah. S tem želimo namreč ugotoviti, katere so stične točke med posameznimi čebelarскими organizacijami oziroma med posameznimi državami. Skupne ugotovitve in sklepe konference bomo posredovali pristojnim institucijam v Evropski uniji.

Na konferenco smo povabili številne čebelarске organizacije, doslej pa so svojo udeležbo potrdili predstavniki Avstrije, Belorusije, Bolgarije, Bosne in Hercegovine, Češke, Italije, Danske, Francije, Hrvaške, Irske, Romunije, Slovaške, Slovenije, Srbije in Ukrajine.

Konferenca bo potekala na Gospodarskem razstavišču v Ljubljani, saj tamkajšnja dvorana lahko sprejme večje število udeležencev. Poleg sodelujočih se bo konference lahko udeležila tudi druga javnost, vendar se bo treba za proste sedeže v dvorani prej prijaviti. Ob tej priložnosti bomo izdali

tudi brošuro s predstavitvijo čebelarских zvez in čebelarstva v slovenskem in angleškem jeziku. Točen program konference bo znan junija in bo objavljen v Slovenskem čebelarju.

Na delovnem kosilu v okviru 33. državnega čebelarskega posveta v Celju smo konferenco predstavili predsedniku mednarodne čebelarске zveze Apimondia g. Gillesu Ratii, generalnemu sekretarju Apimondie g. Riccardu Jannoni – Sebastianinniju, predsedniku Čebelarске zveze Češke g. Ludeku Sojki, predsedniku Čebelarске zveze Srbije g. Rodoljubu Živadinoviću, predsedniku Čebelarске zveze Hrvaške g. Martinu Kranjcu in predstavnikom slovenskega čebelarstva. Predstavnika mednarodne čebelarске zveze Apimondia sta idejo o konferenci pozdravila. Razmišljala sta celo, da bi se nadaljnja tovrstna konferenca odvijala pod okriljem mednarodne čebelarске zveze.

Ker želimo v prihodnosti na ČZS še okrepiti sodelovanje s čebelarскими organizacijami drugih držav, bomo prihodnje leto pripravili 2. konferenco čebelarских organizacij, o njeni osrednji temi pa se bomo dogovorili na letošnji konferenci.

*Lidija Senič, vodja JSSČ*

## Senzorična ocenjevanja medu

Obveščamo Vas, da bo v mesecu aprilu objavljen javni poziv za oddajo vlog za izbiro izvajalcev senzoričnih ocenjevanj medu slovenskega porekla

2010 za ukrep Kakovost medu podukrep Ocenjevanje medu. Razpisna dokumentacija bo na voljo na spletni strani ČZS [www.czs.si](http://www.czs.si) oz. na sedežu ČZS.

## Ponovljeni natečaj za dobavo čebeljih družin

V sodelovanju z donatorjem L'Oreal Slovenija ČZS ponovno razpisuje javni natečaj za dobavo čebeljih družin, s katerimi bo nagradila prejemnike zlatih priznanj na 33. državnem tekmovanju mladih čebelarjev, in vabi ponudnike k oddaji ponudbe.

### 1. Predmet natečaja:

dobava 70 čebeljih družin kranjske čebele na sedmih AŽ-satih.

### 2. Lastnosti predmeta natečaja:

a) čebelja družina kranjske čebele na sedmih AŽ-satih z vsaj petimi sati zalege. Ustreznost družin (število satov zalege) bo v tednu pred prevzemom preveril specialist za čebelarско tehnologijo g. Vlado Auguštin. Prodajalec mora zagotoviti potrdilo o zdravstveni ustreznosti čebeljih družin.

### 3. Pogoji dobave:

a) izbrani dobavitelj čebeljih družin kranjske čebele

mora čebelje družine premestiti v dostavljene panje in jih dostaviti na sedež ČZS do roka, ki bo določen naknadno, vendar najpozneje do 5. junija 2010. Ponudnik mora ponuditi celotno razpisano količino čebeljih družin.

### 4. Vrednost natečaja z DDV-jem in pogoji plačila:

a) 4.000,00 EUR.

ČZS bo račun za dobavljene čebelje družine izbranemu dobavitelju plačala v 30 dneh po prevzemu.

### 5. Oddaja ponudb

Zainteresirane ponudnike vabimo, da svoje pisne ponudbe kot priporočeno pošiljko pošljejo na naslov ČZS najpozneje do 10. 4. 2010. Kuverto naj označijo z: »Ne odpiraj – ponudba za ponovljeni javni natečaj L'Oreal«. O izboru bodo ponudniki obveščeni do 20. aprila 2010.



## Urniki usposabljanj

ČZS nadaljuje s programom usposabljanja čebelarjev. Vsa usposabljanja so namenjena vsem slovenskim čebelarjem. Zaradi objektivnih razlogov lahko pride do naknadnih sprememb in dopolnitev

urnika. Vse spremembe bodo objavljene na naši spletni strani [www.czs.si](http://www.czs.si). Za izvedbo predavanja Smernice dobrih higienskih navad v čebelarstvu mora biti prijavljenih najmanj 15 udeležencev.

Datum	Čas	Tema	Izvajalec	Kraj	Kontakt
1. apr.	17.00	Gozdno medenje	Franc Šivic	Center biotehnike in turizma Grm Novo mesto	g. Kobe 041/940 606
1. apr.	17.00	Pridobivanje in predelava voska	Severin Golmajer	OŠ Janko Padežnik, Maribor	g. Šauperl 041/726 175
7. apr.	17.00	Vzreja čebeljih matic za lastno uporabo	Milan Meglič	Trg padlih borcev 2, Rakek	g. Palčič 031/618 900
8. apr.	17.00	Gozdno medenje	Franc Šivic	Čopova Rojstna hiša, Žirovnica	g. Dolžan 040/201 929
8. apr.	17.00	Pridobivanje in predelava voska	Severin Golmajer	Gasilsko-vaški dom, Nova vas pri Markovcih 47a	g. Bežjak 031/285 211
8. apr.	18.00	Ekološko čebelarjenje	Mitja Zupancič	Čebelarški dom Polhov Gradec	g. Prebil 031/604 309
9. apr.	17.00	Tehnologija čebelarjenja z listovnim panjem in njegovimi prostorninskimi izpeljankami	Franc Panker	OŠ Mengeš, Šolska ulica 11, Mengeš	g. Boštjančič 041/622 579
10. apr.	9.00	Ekonomika pridelave in predelave čebeljih pridelkov	Norbert Jedlovčnik	ČC Slovenska vas pri Pivki	g. Logar 041/391 174
13. apr.	16.00	Izbrana poglavja iz biologije čebel	Andreja Kandolf	Čopova Rojstna hiša, Žirovnica	g. Dolžan 040/201 929
16. apr.	16.00	Izbrana poglavja iz biologije čebel	Andreja Kandolf	OŠ Radeče, Šolska pot 5, Radeče	g. Bregar 041/668 305
4. maj	16.00	Izbrana poglavja iz biologije čebel	Andreja Kandolf	Gasilsko-vaški dom, Nova vas pri Markovcih 47a	g. Bežjak 031/285 211
6. maj	18.00	Trženje in ekonomika prodaje čebeljih pridelkov	Maks Vrečko	OŠ Janko Padežnik, Maribor	g. Šauperl 041/726 175
<b>Program zatiranja varoze</b>					
8. apr.	16.00	Apitehnični ukrepi	Ivan Bračko in Vida Lešnik	OŠ Pohorskega odreda, Slovenska Bistrica	g. Prah 041/768 351
13. apr.	15.00	Apitehnični ukrepi	Ivan Bračko in Vida Lešnik	Turistično društvo Sv. Vid, Sveti Vid	g. Žvikart 031/375 107
15. apr.	10.00	Apitehnični ukrepi	Ivan Bračko in Vida Lešnik	Gostilna Prosnik, Hardek 34/e, Ormož	g. Štefančič 031/373 315
16. apr.	16.00	Apitehnični ukrepi	Janez Brvar in Alenka Jurič	Večnamenska dvorana, Kulturni dom Dobrna	ga. Podlesnik 040/436 518
21. apr.	15.00	Apitehnični ukrepi	Ivan Bračko in Vida Lešnik	Gostišče Rifel, Prevalje	g. Krebs 041/668 546

## PRODAM

**Lipov in** cvetlični med, tel.: 041/519 478.

**200 kg** medu repice, 150 kg cvetličnega medu, tel.: 041/355 027.

**Acakijev in** cvetlični med, mogoča dostava na dom, tel.: 040/798 832.

**Čebelje družine** na 5 in 10 AŽ-satih (Bohinj), tel.: 031/631 557.

**Čebelje družine** na 7 AŽ-satih, tel.: 041/299 192.

**Več čebeljih** družin na 10 AŽ-satih, tel.: 04/252 12 86.

**Nekaj čebeljih** družin na 10 AŽ-satih, tel.: 04/233 17 47, 031/463 313.

**Nekaj zdravih** čebeljih družin na 5 AŽ-satih (Sevnica), tel.: 031/630 935.

**Čebelje družine** na AŽ-satih (Ivančna Gorica), tel.: 041/639 612.

**Čebelje družine** na AŽ-satih (Novo mesto), tel.: 041/219 436.

**Čebelje družine** na 5, 7 ali 10 satih AŽ mere (Dolenjska), tel.: 041/342 070.

**Čebelje družine** na 7 AŽ-satih, tel.: 041/788 826.

**Čebelje družine** na 7 AŽ-satih (Gorenjska), tel.: 031/694 913.

**Nekaj čebeljih** družin na 10 AŽ-satih, tel.: 057/572 183, 041/567 682.

**Več čebeljih** družin na 10 AŽ-satih, tel.: 041/239 062.

**Več čebeljih** družin na 10 AŽ-satih (okolica Ptuja), tel.: 02/745 78 91, 041/991 758.

**Čebelje družine** na 5 in 7 AŽ-satih, tel.: 031/615 362.

**Čebelje družine** na 5 in 7 AŽ-satih (Nova Gorica), tel.: 041/975 393.

**Čebelje družine** na 5 in 9 AŽ-satih, tel.: 07/496 73 28.

**Čebelje družine** na AŽ-satih, maja tudi paketne roje, Jelenc, tel.: 040/431 155, 04/252 32 99.

**5 čebeljih** družin na 10 AŽ satih (Murska Sobota), tel.: 02/543 15 30, 031/650 609.

**15 čebeljih** družin na 7 AŽ-satih (Dolenjska), tel.: 041/504 762.

**10 čebeljih** družin na 7 in 10 AŽ-satih (Sevnica), tel.: 041/961 766.

**Čebele na LR-** in AŽ-satih, tel.: 031/525 827.

**Čebele na LR-** in DB-satih, konec aprila, tel.: 070/862 544.

**Čebelje družine** na AŽ- in LR-satih (Savinjska dolina), tel.: 031 470 492.

**Čebelje družine** medarice, tel.: 02/829 04 83 (zvečer).

**Večje število** dobrih, veterinarsko pregledanih čebeljih družin na 5 AŽ-satih, 60 EUR, tel.: 041/385 620.

**Zdrave čebelje** družine na AŽ-satih, po izbiri, tel.: 07/496 83 30, 051/341 321.

**Čebelje družine** na 5, 6 in 10 AŽ-satih, pregledane in z mladimi maticami, tel.: 030/604 069.

**15 zdravih** in dobro razvitih čebeljih družin na 7 AŽ-satih (Ajdovščina), tel.: 041/484 145.

**Več čebeljih** družin na AŽ-satih in standardnih LR-satih, prvi kupci 20 % popust, tel.: 03/570 16 14.

**Čebelje družine** na standardnih 5, 6 in 10 LR-satih, tel.: 041/276 093.

**10 močnih** čebeljih družin na 10 LR-satih, tel.: 031/682 804.

**5 čebeljih** družin na AŽ-satih, nakladah inž. Ivana Jurkoviča, tel.: 02/746 53 71.

**Rezervne čebelje** družine na AŽ- in 2/3 LR-satih, maja in junija, zaželeno prednaročilo, tel.: 031/819 291, franci.vehar@gmail.com

**Več čebeljih** družin na 7 in 8 AŽ-satih z lanskimi maticami, tel.: 01/833 22 03 ali 041/767 595.

**Čebelje družine** na 5, 7, ali 10 AŽ- satih in zbite, zažičene AŽ-, LR- in DB-satnike (Litija), tel.: 031/533 939.

**Čebelje družine** na 7 AŽ-satih ter smukalnice za cvetni prah, ugodno, tel.: 031/846 674, 04/251 13 64.

**20 čebeljih** družin na AŽ-satih (druga polovica aprila), smukalnice za cvetni prah in kasetne plemenilčke s 4 kasetami, tel.: 04/514 71 83.

**Čebelje družine**, s panji ali brez njih, tel.: 051/344 512.

**Čebelje družine** na LR-satih, s panji ali brez njih, tel.: 041/643 003.

**Večje število** čebeljih družin v AŽ-panjih, tel.: 05/300 55 81.

**Čebelje družine** s panji (po 160 EUR) ali brez, tel.: 031/641 344.

**Čebelje družine** na LR-satih s panji in smukalnice, tel.: 031/352 797.

**40 AŽ-panjev** 10-satarjev in 10 prašilčkov 10-satarjev, tel.: 041/286 387.

**15 novih** AŽ-panjev 10-satarjev, tel.: 040/253 874.

**20 novih** AŽ-panjev 10-satarjev, 10 novih AŽ-panjev 7-satarjev ter nekaj plemenilčkov, mogoča menjava za čebelje družine, tel.: 031/501 801 (po 18. uri).

**Novo, lipove** AŽ-panje 9- in 10-satarjev, tel.: 031/300 697.

**12 AŽ-panjev**, nove in rabljene, z vso čebelarско opremo, zelo ugodno, tel.: 02/629 18 76.

**10 novih** AŽ-panjev z novimi satniki, nekaj lovilcev rojev, tel.: 041/822 366.

**Velike Kirarjeve** panje, nove, tel.: 040/398 884.

**Medved-panj** v hrastovem lesu, na ogled na razstavi v trgovini Logar, Šenčur, tel.: 031/241 254.

**Čebelnjak** s čebelarско opremo in čebelje družine na 10 AŽ-satih, tel.: 041/594 186.

**Tovornjak Zastava**, prirejen za prevoz čebel, registriran, tel.: 05/301 85 49 (popoldne).

**Tovorno vozilo** za prevoz 42 AŽ-panjev, TAM 2001, tel.: 031/651 378.

**Strojne ometalnice** za ometanje čebel, tel.: 040/319 145.

**Ometalnik** za čebele, tel.: 041/881 830.

**Prevozni čebelnjak** – prikolico za 9 panjev, eden na tehtnici, naseljene družine na 10 AŽ-satih, točilo z motorjem na 5 satov, posodo za med in različno opremo, tel.: 051/232 409.

**Točilo, štirisatno**, pocinkano z električnim motorjem, ometalnik in posodo za odkrivanje, tel.: 031/855 644.

**Točilo za med** in različno čebelarско orodje, tel.: 05/304 16 20.

**Smukalnike**, tel.: 031/360 467.

**Nekaj čebeljih družin** na AŽ satih, tel.: 041/511 467.

### ZAMENJAM

**50 lepih AŽ-satov** za čebeljo družino na 7 AŽ-satih, tel.: 041/230 240.

**Čebelarški voz** s 50 kranjiči, letnik 1933, za med ali čebele, tel.: 041/530 228.

### NAJAMEM

**Tovornjak ali zabojnik** skupaj s čebelami ali samo čebelje družine z možnostjo poznejšega odkupa, tel.: 051/351 845.

### KUPIM

**Knjigi Sodobno čebelarstvo I** (1955) in **Sodobno čebelarstvo II** (1958), tel.: 040/321 574.

**Seme facelije**, tel.: 02/792 33 31, 041/784 775.

### RAZPISI ZA STOJIŠČA

**Avtomatski odzivnik za paše** – tel.: 01/729 61 20

**ČD Ajdovščina** sprejema prijave za akacijevu pašo do 15. aprila 2010, za gozdno pašo pa do 15. maja 2010 na naslov: Ivo Stibilj, Male Žablje 21a, 5263 Dobravlje. Vloge morajo biti v skladu s Pravilnikom o katastru čebelje paše.

**ČD Kanal Brda** razpisuje za leto 2010 stojišča na akacijevi, lipovi in kostanjevi paši. Pisne vloge za namestitve čebel naj čebelarji v skladu s Pravilnikom o katastru čebelje paše pošljejo do 10. aprila 2010 na naslov: Marjan Kovačič, Gorenja vas 19, 5213 Kanal ob Soči. Več informacij po tel.: 040/555 355.

**ČD Nova Gorica** sprejema pisne prijave za akacijevu pašo do 15. aprila 2010, za gozdno pašo pa do 15. maja 2010 na naslov: Mitja Bavdaž, Prvomajska 90, 5000 Nova Gorica, tel.: 041/975 393.

**ČD Sežana** sprejema pisne vloge za akacijevu pašo v dolini Branice in Vremske doline do 15. aprila 2010 na naslov: Ivan Atelšek, Povir 52a, 6210 Sežana. UO ČD Sežana bo vloge obravnaval 20. aprila 2010 in vsem vlagateljem odgovoril do 30. aprila 2010. Vloga mora vsebovati vse podatke iz obrazca »Vloga za dovoz čebel na pašo«, kot to določa 7. člen Pravilnika o katastru čebelje paše in čebelarškem pašnem redu (Ur. l. RS, št. 18702).

**OČD Koper** zbira prijave za akacijevu pašo do 15. aprila 2010. Pisne prijave pošljite na naslov: Miloš Furlan, Stritarjeva 6, 6000 Koper, tel.: 041/747 435 ali 041/778 225 (Darko).

**ČD Moravske Toplice** zbira vloge za akacijevu pašo do 20. aprila 2010. Pisne prijave pošljite na naslov: ČD Moravske To-

plice, Lešče 4, 9226 Moravske Toplice.

**ČD Pivka** sprejema vloge za pašo na obrazcu »Vloga za namestitev čebel«, in sicer za akacijevu in lipovo pašo do 30. aprila 2010, za gozdno pašo pa do 15. maja 2010. Pošljite jih na naslov: ČD Pivka, Narin 101, 6257 Pivka.

**ČD Postojna** sprejema pisne prijave za pašo na divji češnji in lipi do 15. aprila 2010, za gozdno pašo pa do 15. maja 2010. Pošljite jih na naslov: ČD Postojna, Cankarjeva 6, 6230 Postojna.

**ČD Lendava** zbira prijave za prevoz na pašo oljne ogrščice in akacije na območje občine Lendava. Pisne prijave pošljite do 15.4.2010 na naslov Marjan Časar, Glavna ulica 121, 9220 Čentiba, ali po e-pošti na naslov marjan.casar@siol.net. Informacije: 041/471 088.

### ANTON ACMAN 1917–2010



V prvih dneh tega leta, le nekaj dni pred njegovim 93. rojstnim dnevom, smo k počitku pospremili Anto-

na Acmana, dolgoletnega in spoštovanega člana ČD Mozirje.

Pokojni Anton se je s skrivnostnim življenjem čebel srečal že v otroških letih, saj je bil domači čebelnjak, čeprav takrat brez čebel, še poln vonja po teh marljivih žuželkah, ki je malega Antona neustavljivo privlačil. Proste urice je preživljal v čebelnjaku in v njem

ustvarjal svoje prve umetnine – figurice iz gline.

Kot je sam povedal, so bile na straneh panjev kranjičev še sledi satovja, ki so spominjale na nekdanje živahno vrvenje v panjih. Vedno se je čudil, kako tako majhne živali zmorejo tolikšen čut za sodelovanje in kako ustvarijo tako pravilne like, kot so šesterokotne

celice v satovju.

Življenjska pot ga je zanesla daleč po svetu, a misel na čebele je še vedno tlela v njem. In ko si je ustvaril svojo domačijo, je prostor dobil tudi čebelnjak. Vse do zadnjega so bile v njem čebelje družine. Nikoli ni imel veliko panjev, le toliko, da so se domači posladkali z medom in da je imel veselje z njimi ...

V takratno mozirsko čebelarstvo družino se je vključil leta 1978. Za svoje delo na čebelarstem področju je leta 2008 prejel je odličje Antona Janše III. stopnje, priznanja Čebelarstva zveze Savinjsko-šaleškega območja pa je prejel tudi ob svoji sedemdesetletnici, osemdesetletnici in devetdesetletnici.

Veliko delo na področju čebelarstva je opravil ob 80-letnici Čebelarstva družine Mozirje, ki je ob tej priložnosti izdala Zbornik. V njem je najti tudi obširen in tenkočutno napisan prispevek Antona Acmana o čebelarjenju v njegovem domačem Šmihelu in zgornji Radegundi. S tem je znatno prispeval k osvetlitvi in ohranitvi zgodovine te dejavnosti v našem okolju in za to se mu še posebej zahvaljujemo.

Nasmejan, prijazen, miren, prijeten sogovornik in dober čebelarški tovariš nam bo vedno ostal v lepem spominu. Mozirski čebelarji ga bomo pogrešali!

ČD Mozirje

### STANISLAV BOLČINA 1942–2009



Član ČD Logatec je bil samo dve leti, v tem obdobju pa je z manjšim številom panjev preizkušal tegobe in lepote čebelarjenja.

Vendar ima usoda svoja pravila igre, tako da ga je – žal, prezgodaj – iztrgala iz naših vrst.

ČD Logatec

### ALOJZ GLAVAN 1912–2004



Leta 2004 nas je zapustil starosta našega društva Alojz Glavan z Muljave. Čebelaril je vse od otroških let, saj mu je leta

1924 birmanski boter podaril dva kranjčiča. Postal je največji čebelar v društvu, čebelaril je s 150 čebeljimi družinami in več, kajti s čebelarstvom in majhno kmetijo je preživel sebe in družino. Čebele je prevažal domala na vsa pasišča v Sloveniji in Jugoslaviji, sprva z vozom do železniške postaje Ivančna Gorica in naprej z vlakom, pozneje pa s tovornjaki. Pri šestdesetih si je kupil tudi svoj tovornjak za 70 AŽ-panjev. Dolga leta je bil kooperant Medexa, bil pa je tudi eden izmed najdejavnejših članov našega društva. Bil je vzor vsem našim članom in dober svetovalec, zato nas je njegova smrt zelo prizadela. Za svoje delovanje na področju čebelarstva je prejel tudi odličji Antona Janše III. in II. stopnje.

Od njega smo se s čebelarškim praporom in nagovorom na muljavskem pokopališču poslovili številni čebelarji. Naj mu bo lahka zemlja domača, ki jo je vestno obdeloval in negoval.

Ivan J. Rošelj, ČD Krka in Zagradec

### VIKTOR PUŠNIK 1926–2010



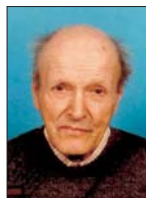
Kmalu po novem letu je po dolgotrajni in neozdravljivi bolezni naše vrste za vedno zapustil dolgoletni čebelar, čebelarški funkcionar in prijatelj Viktor.

Rodil se je v Celju, kjer je obi-

skoval osnovno šolo in odrasel v mladeniča. Življenjska pot ga je že kot najstnika vodila k partizanom, v vojski pa je ostal še nekaj časa po koncu vojne. Kot železničar je pozneje prekržaril vso Slovenijo in na Lazah našel svoj novi dom. V čebelarstvo se je včlanil kmalu po drugi svetovni vojni, ko si je na Lazah v zdajšnji občini Dol pri Ljubljani našel družico, ustvaril družino in zgradil nov dom. Za sprostitev po delu si je omislil čebelarstvo in se takoj vključil tudi v Čebelarstvo družino Dolsko. Vse od tedaj pa skoraj do konca svojega življenja je bil član številnih organov društva, med drugim je bil nekaj let blagajnik, od leta 1975 do 1978 pa tudi njegov predsednik. Dokler je bil zdrav, je redno sodeloval pri organizaciji in pripravi vsakoletnih čebelarških družabnih srečanj, predstavitev in pisolav. Bil je marljiv čebelar, prijeten in včasih tudi zabaven sogovornik, ki je znal naša srečanja popestriti s smehom in zabavo. Za svoje požrtvovalno delo je prejel več pisnih priznanj, pa tudi odličji Antona Janše III. in II. stopnje. Zahvaljujemo se mu za vse, kar je dobrega naredil za naše društvo. Še dolgo ga bomo ohranili v spoštljivem spominu.

ČD Dolsko

### ANTON BRODNIK 1924–2006



Že pred časom nas je zapustil starosta našega društva Anton Brodnik iz Trebnje Gorice pri Krki. Antonovo življenje je

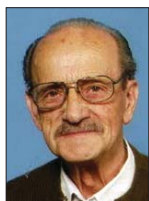
bilo vse prej kot lahko. Še kot dojenčka ga je po materini smrti na Vrhe nad Muljavo vzela v rejo teta. Pri 19 letih se je vrnil v rojstno hišo in si ustvaril družino. Čebelariti je začel leta 1946 z dvema kranjče-

ma, sčasoma pa je svoje čebelarstvo povečal na 40 panjev. Od leta 1966 je bil tudi član našega društva. Ko mu je v sedemdesetih letih 20. stoletja strela zanetila gospodarsko poslopje, so mu z izjemo dveh panjev, ki mu jih je uspelo rešiti, zgorele tudi čebele. Po požaru si je zgradil nov čebelnjak in ob pomoči tovarišev iz društva začel znova, tako da je čebelaril vse do smrti. Za svoje delo v društvu je prejel tudi priznanje Antona Janše III. stopnje.

K zadnjemu počitku na pokopališču na Krki smo ga pospremili številni čebelarji s svojim praporom. Naj mu bo lahka rodna gruda, ki jo je vestno obdeloval in negoval vse življenje.

*Ivan J. Rošelj, ČD Krka in Zagradec*

#### FRANC OMAHNA 1928–2009



Konec minulega leta smo se poslovili od našega dolgoletnega člana in prijatelja. Čebelariti je začel med drugo svetovno vojno, ko je moral skrbeti za bratove čebele. Po vojni jih je tudi prevzel in

jim ostal zvest do konca svojega življenja. Bil je zelo dejaven član ČD Lukovica, saj je bil član več odborov in komisij, pa tudi dolgoletni tajnik. Svoje čebelarstvo znanje in svoje bogate izkušnje je z veseljem posredoval tudi drugim čebelarjem. Bil je mentor in vzornik številnim mladim čebelarjem, ki še danes uspešno čebelarijo.

Za svoje prizadevno delo s čebelami, v društvu in širše je prejel vsa tri najvišja čebelarska odličja, tj. odličja Antona Janše III., II. in I. stopnje, zadnje za posebne zasluge pri razvoju slovenskega čebelarstva.

Vedno mu je bilo v ponos in veselje, da se bo družinska tradicija čebelarjenja nadaljevala, saj je uspešen čebelar postal tudi sin Henrik.

Dragi Franc, zgodaj spomladi bodo prve cvetlice radovedno pokukale iz zemlje, čebele se bodo prebudile iz zimskega spanja in priletele po prvi cvetni prah in nektar. Življenje bo teklo naprej. Tebe ne bo več ob čebelnjaku, ne boš več zaskrbljeno opazoval, ali so tvoje prijateljice preživele, ne boš več spremljal in občutil prebujanja pomladi. Boš pa z nami v naših srcih in mislih za vedno. Počivaj v miru!

*ČD Lukovica*

#### ALOJZ SEVER 1922–2009



V 87. letu starosti je umrl naš dolgoletni član Alojz Sever z Bojanjega vrha pri Muljavi. Čebelariti je začel še kot otrok, že

leta 1935, ko mu je umrl ded, kajti oče mu je umrl že leta 1926 v Ameriki. Čebele, konji, kmetija in družina so bili njegovo življenje. Čebelaril je z največ 30 čebeljimi družinami ter jih tudi prevažal na pašo na Primorsko in v Liko. Član naše družine je bil kar 59 let in kot član z najdaljšim stažem je bil živa zgodovina čebelarstva na našem območju in seveda tudi velik vzor mlajšim čebelarjem. S svojimi izkušnjami nam je vedno znal svetovati in nas usmerjati. Za svoje delo je prejel odličji Antona Janše III. in II. stopnje. Ohranili ga bomo v najlepšem spominu. Od njega smo se čebelarji ČD Krka in Zagradec s čebelarskim praporom poslovili pokopališču na Muljavi. Naj mu bo lahka zemlja domača, ki jo je tako neizmerno ljubil.

*Ivan J. Rošelj, ČD Krka in Zagradec*



Wachsverarbeitung | Imkereiarartikel  
Deutsch Haseldorf 75 | A-8493 Klösch, Avstrija  
Tel.& faks: +43 (0) 3475 / 2270  
info@wachs-hoedl.at | www.wachs-hoedl.at

Delovni čas  
Ponedeljek-petek  
8:00-12:00 | 13:00-18:00  
Sobota 8:00-12:00

Jezik za sporazumevanje: nemščina  
Naše satnice lahko kupite tudi v podjetju  
Logar trade d.o.o. iz Šenčurja  
Jana posredovanje, zastopanje, Maribor

Kako nas najdete:



Imejte svoj vosek pod nadzorom!  
Satnice iz lastnega voska so spet aktualne.

-Imate možnost prisostvovati predelavi vaših starih satnic oz. predelavi vašega voska!  
Obvezna je predhodna telefonska najava!

-Najmanjša količina obdelave je 20kg surovega voska, oz. 50kg starih satnic.

-Garantiramo razkuževanje s paro.  
Zelo ugodno razmerja kvaliteta-kakovost.

-Po željo izdelujemo vsako debelino in dimenzijo satnic.

-Obdelava voska možna skozi celo leto.



durch die Austria Bio  
Garantie kontrollierter Bienen

# V spomin prof. dr. Jožetu Riharju ob 96. obletnici njegovega rojstva

Spomini na prof. dr. Jožeta Riharja segajo v daljno leto 1958. Tedanji dijaki Srednje kmetijske šole v Mariboru smo bili tudi zelo radovedni člani društva »Ljudska tehnika«. V tej občolski dejavnosti smo se izobraževali o fotografiji, kmetijskem strojništvu, cestnoprometnih predpisih, večkrat pa smo si ogledali tudi tehniško-izobraževalne filme, ki so nam jih pošiljali iz veleposlaništev ZDA, Velike Britanije in Francije v Beogradu.

Tisto jesen je šolo zapustil učitelj praktičnega sadjarstva in oskrbnik šolskih čebel Jakob Raner, Priolov absolvent sadjarske in vinarske šole v Mariboru. V tej šoli so redno poučevali čebelarstvo in tudi vzrejali čebele (op.: Josip Priol je bil čebelar in sadjarski znanstvenik).

V razredu je bila sošolka Marta Krmelj, sicer absolventka dveletne čebelarške šole v Ljubljani, ki je bila stvarna in strokovna svetovalka, kako naj bi se društvo Ljudska tehnika vključilo tudi na področje čebelarstva. Pedagoški vodja šolskega internata je tisto leto postal Franc Lobnik st., ki je bil tudi znan čebelar. Ustanovili smo čebelarski krožek, g. Lobnik pa je postal naš mentor in oskrbnik šolskih čebel. Te smo namreč s pristave »Grajski log« pri Treh ribnikih preselili v šolski park, neposredno ob šolsko stavbo na Urbanski 30 v Mariboru. Ob šoli je bil tudi internat, v katerem je takrat bivalo približno 300 dijakov. Odborniki društva Ljudske tehnike smo pisarili prošnje za donacije ČD Maribor - okolica tako podjetju Medex v Ljubljano kot seveda tudi Glavni združni zvezi Slovenije v Ljubljani – odboru za čebelarstvo, kjer je bil »denar doma«. Ta je šoli podarila 30 dvonakladnih LR-panjev skupaj s satnicami v vrednosti takratnih 250.000 dinarjev. Na Kmetijski inštitut Slovenije oz. tamkajšnji referat za čebelarstvo pa smo naslovili prošnjo za brezplačen tečaj »o uvajanju v sodobno čebelarstvo«, seveda v LR-panjih. Prispela so skripta in prispel je tudi inž. Jože Rihar ter za dijake in približno 20 povabljenih članov društva ČD Maribor - okolica izvedel seminar.

Kot »*spiritus agens*« društva Ljudska tehnika in krožka sem tako navezal stik z njim in najino sodelovanje na področju prizadevanj za napredek slovenskega čebelarstva je z redkimi presledki trajalo več kot 40 let.

Najino sodelovanje se je znova okrepilo leta 1971, ko sem pri ČD Maribor - okolica oz. pri zdajšnji ČZD Maribor prevzel vodenje »odseka« za izobraževanje in propagando.

Tako smo decembra 1971 v dvorani Dravskih elektrarn v Mariboru pripravili celodnevni regionalni seminar o odbiri in vzreji čebeljih matic. Seminarja se je udeležilo približno 150 čebelarjev, po večini iz Štajerske.

Različne oblike našega sodelovanja so pripomogle k temu, da smo februarja 1972 na Biotehniški fakulteti v Ljubljani pripravili celodnevni seminar o čebelarjenju v nakladnih panjih.

V okviru Zavoda za čebelarstvo in ČD Maribor - okolica smo leta 1971 in 1972 skupaj z dr. Riharjem izvedli primerjavo vzrejanja matic ter s tem postavili odbiro in vzrejo matic za prednostno nalogo slovenskega čebelarstva.

Maja 1971 smo skupaj z dr. Jožetom Riharjem odšli na celodnevni pohod »iskanja manovih čebeljih paš« od Slovenske Bistrice prek južnega in vzhodnega Pohorja do Razvanja. Med pohodom nam je dr. Rihar prvič predstavil svojo metodo lovilnih ploščic za prestrazanje in štetje izločkov mane zelene hojeve ušice z vsemi strokovnimi podrobnostmi. Vsako njegovo strokovno delo je bilo že tedaj tudi natančno popisano.

Različnim vodstvom Zveze čebelarskih društev Slovenije (ZČDS) smo večkrat predlagali, da bi njegove spise izdali v knjigi, sam pa sem celo pisno predlagal ustanovitev posebnega sklada za izdajanje priročnikov za pospeševanje čebelarstva v Sloveniji, v katerega naj bi čebelarji prispevali po 1 tedanji dinar na gospodarski panj. Kljub temu je ZČDS ostala gluha za vse predloge v zvezi s tem.

Številni v ZČDS in ustvarjalci revije »Slovenski čebelar«, pa tudi številni zunaj tega kroga, so si prizadevali da bi dr. Jože Rihar na svoji koži občutil latinski rek »*Nemo propheta in patria*« (Nihče ni prerok v svoji domovini), vendar so se ušteli, saj je postal na področju čebelarstva »*Propheta in patria*« v Sloveniji, pa tudi v svetu je bil izjemno cenjen.

Spoštovani dr. Jože Rihar, že za časa svojega življenja ste bili kot pedagog, znanstvenik, praktik, žlahtnitelj krajnske čebele, mentor čebelarjev in tudi sadjarjev ter vzornik naravnih temeljev čebelarjenja in zdravstvenega varstva čebel daleč pred svojim časom. Številni smo šele pozneje spoznali, da za časa vašega življenja nismo povsem dojeli in razumeli vaših prizadevanj in jih še manj uporabili za naše boljše in donosnejše čebelarjenje, za kar ste se zavzemali v svojem strokovnem delu in življenju.

Stane Sajevec



## PE ČEBELARSKI CENTER MARIBOR

Streliška 150, Maribor - Tel/Fax: 02 / 331 80 10

**Delovni čas: od ponedeljka do petka od 9. do 17. ure,  
sobota: od 8. do 13. ure; v nedeljo zaprto.**

## PE ČEBELARNA OB PARKU

Tyrševa 26, Maribor, Tel./Fax: 02/251 60 12

Delovni čas od marca do novembra:  
Pon., sre., pet. odprto od 9h - 13h, julij, avgust zaprto

**Nudimo vam:**

**Voščene satnice AŽ, LR**

**Satniki AŽ - lipovi, rogljičeni  
Panji AŽ, LR, LR 2/3**

**Drobni pribor, zaščitna  
oprema za čebelarjenje**

**Posode in točila za med...**

**Sladkor in sladkorne  
pogače, sirup za čebele,**

**Naročeno blago vam lahko pošljemo po hitri pošti,  
pri večji količini pa po želji dostavimo na dom!**



**kozarce za med,  
pokrovčke s čebeljimi motivi,**

**stekleničke za propolis,**

**steklenice raznih oblik in  
velikosti,**

**kartonsko in plastično  
embalažo**

**GSM: 051/348-426**

**e-mail: jana.pp@amis.net**

**JANA - Trgovina, posredovanje, zastopanje - Jana Pušnik Pokrivač s.p., Maribor**

Revija Slovenski čebelar je ustanovilo Slovensko čebelarstvo društvo za Kranjsko, Štajersko, Koroško in Primorsko leta 1898. Izdaja ga Čebelarstva zveza Slovenije, Brdo pri Lukovici 8, 1225 Lukovica.

Naslov spletne strani ČZS: [www.czs.si](http://www.czs.si)

Spletna stran revije: [www.czs.si/slovenskicebelar.php](http://www.czs.si/slovenskicebelar.php)

Automatski odzivnik za paše - tel.: (01) 729 61 20.

Kontaktne podatke Čebelarstva zveze Slovenije: tajništvo: (01) 729 61 00, faks: (01) 729 61 32, uredništvo (01) 729 61 14, Anton Tomec, tajnik: (01) 729 61 02, [anton.tomec@czs.si](mailto:anton.tomec@czs.si), Nataša Klemenčič Štrukelj, poslovna sekretarka: 041 370 409, [info@czs.si](mailto:info@czs.si), Boštjan Noč, predsednik: 040 436 512, [nocb@czs.si](mailto:nocb@czs.si), Frančišek Volovlek, vodja ONS: 041 644 217, [francisek.volovlek@czs.si](mailto:francisek.volovlek@czs.si), urednik Marko Borko: 051 637 204, [marko.borko@czs.si](mailto:marko.borko@czs.si).

Kontaktne podatke Javne svetovalne službe v čebelarstvu: Lidija Senič, vodja službe: 040 436 515, [lidija.senic@czs.si](mailto:lidija.senic@czs.si), Vlado Augustin, spec. za tehnologijo: 040 436 516, [vlado.augustin@czs.si](mailto:vlado.augustin@czs.si), Katja Škerjanc Jurčević, spec. za ekonomiko: 040 436 513, [katja.jurcevic@czs.si](mailto:katja.jurcevic@czs.si), Nataša Lilek, spec. za zagotavljanje varne hrane: 040 436 514, [natasa.lilek@czs.si](mailto:natasa.lilek@czs.si), Tomaž Samec, spec. za zagotavljanje varne hrane: 040 436 517, [tomaz.samec@czs.si](mailto:tomaz.samec@czs.si), Janja Podlesnik, administrativna delavka: (01) 729 61 24, 040 436 518, [janja.podlesnik@czs.si](mailto:janja.podlesnik@czs.si).

Uredniški odbor: Vlado Augustin, Marko Borko, dr. Janez Grad, Janez Gregori, prof. biol., Miro Leskovec, Borut Preinfalk, dr. vet. med., Maja Smodiš Škerl, dr. vet. med., dr. med. Rodoljub Živadinovič

Urednik: Marko Borko, univ. dipl. ped., lektorica: Nuša Radinja, prof.

Letna naročnina za leto 2010 za nečlane je 45 €, za naročnike iz tujine je 50 €. Posamezna številka stane 4 € za člane oz. 7 € za nečlane.

Reklamni oglasi: cela barvna stran 500 € (ovitek) oz. 300 € (notranjost), pol strani 150 €, tretjina strani 100 €, četrt strani 70 €, petina strani 50 €, pasica 20 €. Popust pri ceni za 3- do 5-kratno objavo reklamnega oglasa je 10 %, za 6- do 10-kratno objavo 20 %, za celoletno objavo 30 %. Člani lahko dvakrat na leto objavijo brezplačne oglase do 20 besed, vsaka nadaljnja beseda je 0,25 €. Splošni oglasi po 0,25 € za besedo, enako tudi za osmrtnice, ki vsebujejo več kot 80 besed. Cene so brez DDV.

Transakcijski račun ČZS: 02300-0013332083, matična številka ČZS: 5141729, ID za DDV: SI 81079435, šifra dejavnosti: 94.120.

Avtorjem priporočamo, da v člankih uporabljajo strokovno izrazje v skladu s Čebelarским terminološkim slovarjem. Mnenje avtorjev člankov ni nujno mnenje uredništva. Uredništvo ne odgovarja za vsebino malih oglasov. Prispevki so v elektronski obliki brezplačno in javno objavljeni na spletnem portalu ČZS, spletnem portalu Digitalne knjižnice Slovenije in drugih spletnih straneh.

Oddaja prispevkov: članki do petega, obvestila, reklame, mali oglasi do desetega v mesecu.

Priprava za tisk in tisk: Littera Picta, d. o. o., Barletova cesta 4, 1215 Medvode

Naklada: 6600, Tiskano: 24. 3. 2010

Revija Slovenski čebelar, ki jo izdaja Čebelarstva zveza Slovenije s sedežem na Brdu pri Lukovici, je vpisana v razvid medijev, ki ga vodi Ministrstvo za kulturo RS, pod zaporedno številko 585.

Izdaja Slovenskega čebelarja je delno financirana iz sredstev Javne svetovalne službe v čebelarstvu.



# ČEBELARSTVO MARKO DEBEVEC

ČUŽA 7, 1360 VRHNIKA

tel.: (01) 755 12 82

faks: (01) 755 73 52

Delovni čas:

ob delavnikih 9.00-12.00

16.00-18.00

ob sobotah 9.00-12.00

# APIS M&D<sup>®</sup>

Cenjene stranke obveščamo, da smo se preselili na Opekarsko 16 na Vrhniki.



AŽ-PANJI 10-SATNI



AŽ-TRIETAŽNI PANJ



PREDELAVA VOSKA V  
SATNICE  
SAMO 0,75 €/KG



SATNIKI:  
AŽ-VRTAN, LEPLJEN,  
ZBIT 0,79 €/KOS  
LR - STANDARD LR 2/3



PRAŠILČEK  
AŽ 5- IN 7-SATNI  
75 - 57,40 €, 55 - 52,20 €

■ Naročeno blago pošljemo tudi po hitri paketni pošti. ■ Po izjemno nizki ceni vam iz vašega voska izdelamo satnice – 0,75 eur/kg. ■ Vosek steriliziramo pri 125 °C. ■ Vosek odkupujemo po 3,12 eur za kilogram. ■ Z veljavno čebelarstvo izkaznico priznamo 4 % popust pri nakupu v vrednosti več kot 50 €.



GRELCI  
ZA MED 179 €



KAKOVOSTNA RSF POSODA  
IN TOČILA  
AKCIJSKA CENA 298 €!



STANDARDNI LR-PANJ IN  
DVOTRETINJSKI LR-PANJ  
AKCIJSKA CENA 89,60 €!



ŽICA ZA SATNIKE RSF  
250 g 4,5 €,  
250 g CINK 2,2 €



KAKOVOSTNE POGAČE STIMULANS

## SUPER AKCIJA

SATNICE – AŽ, LR: 0,65 €

- Panji so izdelani natančno in kakovostno.
- Uporabljamo vodoodporne materiale in lepila.
- Kakovostna izdelava po ugodni ceni.

PRIZNANO VZREJALIŠČE  
ČEBELJIH MATIC DEBEVEC

Sprejemamo prednaročila za označene in  
selekcionirane matice kranjske pasme.

Ne zamudite sofinanciranja čebelarstva opreme RS in EU!