

7

48158

Na Lisci (947^m).

Spisal
Fr. Orožen.



Ponatisek iz „Planinskega Vestnika“ leta 1899.



V Ljubljani.

Natisnil A. Klein & Comp.
1899.

Na Liscu (947) m



48158

Pr. Očen.

Ponatisek in "Pisninske Vestnik" leta 1890



Ø

030039511

V Ljubljani

Dr. J. J. ...

1890

Na Lisci (947 m).

Spisal Fr. Orožen.

Spodnje Štajersko se ponaša poleg velikanov v Savinskih planinah tudi z gorami, ki pripadajo sicer le sredogorju, pa slove vsled ugodne lege po zelo razsežnem razgledu. Taka gora je 947 m visoka Lisca, ki se razprostira severnoseverno-zahodno od Sevnice ob Savi in ima od zahoda proti vzhodu se raztezajoč, s travniki pokrit greben. Ob južnem pobočju je gora na mnogih krajih skalnata, nekaj pod grebenom pa je obras'la večinoma z bukovjem in se polagoma znižuje v dolino.

Iz Ljubljane te popelje južna železnica na Zidani most. Spočetka je dolina, po kateri teče železna cesta, še precej široka, potem se pa vedno bolj in bolj zožuje. Vlak drči po železnem mostu črez Ljubljanico in dospe med Zalogom in Lazami do Save, v katero se pod Dolom izteka Kamniška Bistrica. Odtod imaš lep razgled na Julijske planine, Grintavce in Kamniške planine. Med Kresnicami in Litijo vozi železnica skozi 121 m dolgi predor, nad katerim se vzdiguje grad Poganiče, in potem črez lep železnični most v Litijo, kjer kopljejo svinčeni sijajnik in imajo predilnico. Od železniške postaje Save do Zidanega mostu zožujejo visoke in skalnate gore dolino; ob desnem savskem bregu vidiš še semtertja ostanke nekdanjega pota, ob katerem so vlačili ladje navzgor proti Ljubljani. Kmalu se pripeljemo do Zagorja, važne postaje zlasti za izvažanje premoga iz ondotnih premogovnikov, ki so pol ure oddaljeni od železnice. Ne daleč pred trboveljsko železniško postajo opaziš ob desnem savskem bregu slap, ki črez tri stopice šumi izpod prav idilskega mlina. Iz Trbovelj izvažajo obilo premoga in cementa, iz bližnjega Hrastnika pa mnogo premoga, stekla in kemičnih izdelkov.

Dospeli smo na Zidani most, odkoder vodi stranska proga južne železnice ob Savi na Hrvaško. Zidani most je dobil ime po kamenitem mostu, katerega je zgradil Babenberžan Leopold VI. okoli leta 1222. črez Savo poleg tedanje cerkvice sv. Egidija zaradi boljše zveze svojih posestev na Štajerskem in Kranjskem. Ta most je podrl l. 1442. cesar Friderik III., da bi sovražni celjski grofi težje prihajali na svoja posestva in k svojim podložnikom na Kranjskem. Pri gradnji železnice (1847—1849) so našli ostanke mostnega branika ob levem savskem bregu. Sedanji kameniti most črez Savino so pa zgradili od l. 1824.—1826., izpodbujeni po nadvojvodi Ivanu, ki ima majhen spomenik ne daleč od kolodvora.

Nadvojvoda je mnogo dobrega storil za Štajersko in je bil zelo priljubljen. Na skali nad kolodvorom je stal nekdanj v obrambo starega savskega mostu grad Klausenstein, o katerem najdeš sedaj le še malo sledu.

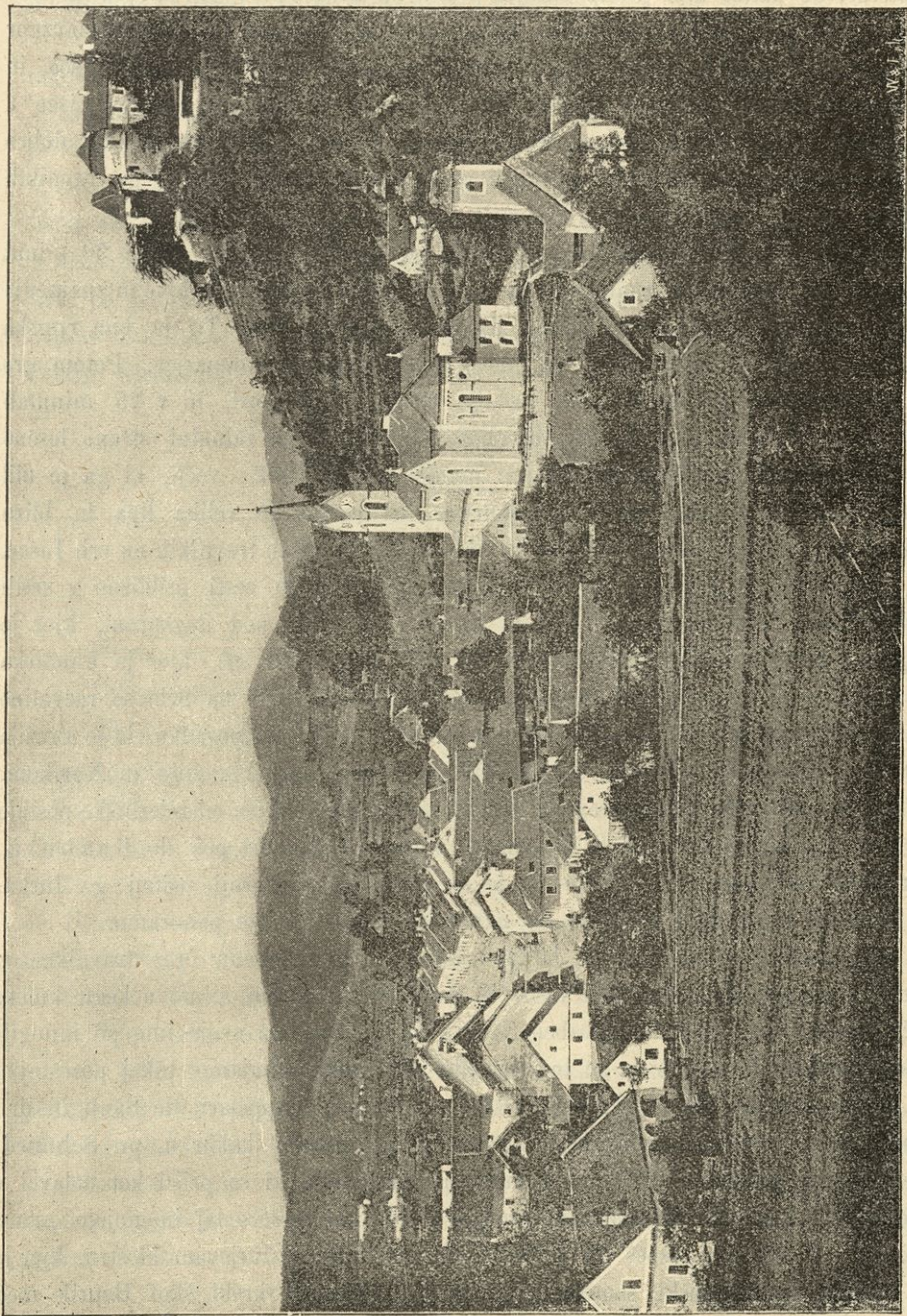
Od Zidanega mosta se voziš proti jugovzhodu, in po kratki vožnji zagledaš dolenski trg Radeče, katere veže velikanski železen most s Štajerskim. Most je 84 m dolg in malone 6 m širok ter nima nič podpornih stebrov. Stal je približno 90.000 gld. Že pred trgom ti uzre oko na kranjski strani sloveči „Brus“; tako nazivljejo znano pečino, ki se vzdiguje nad Savo. Nekoč so se namreč bližali kruti Turki Radečam, prebivavci moškega spola pa so zbežali v hribe in se tam poskrili. Turki so res prišli v trg, a ga kmalu zopet zapustili. Potem šele so se vrnili pogumni Radečani in pripovedovali ženam, da so v tem na omenjeni pečini brusili sablje, a žal, da so jo Turki prej popihali. Tako pripoveduje pravljica, a Radečanu gotovo ne ustrežeš, ako mu kaj omeniš o tem dogodku.

Sicer pa imajo Radeče prav zanimljivo zgodovino. Rimljani so mnogo tržili iz Panonije po Savi v Italijo in imeli na več krajih ob Savi ladjestaje. Tako ladjišče je bilo tudi v Radečah ali saj v najbližji okolici; to nam pričajo tu najdeni rimski denarji. Tu je bil praetorium Latobiorum in 34. rimska mansio ob cesti iz Akvileje v Siscijo. Pozneje so zgradili nad sedanjim trgom močen grad, ki je pa sedaj že razvaljen. Šele potem so se naseljevali ljudje pod gradom ter je nastal trg, katerega zgodopisci prvokrat omenjajo l. 1206. Za reformacije je tu služil nekaj let Primož Trubar, pozneje pa luteranska pridigarja Gregor Maček in Janez Gočvarčič. Lutrova vera je bila v Radečah precej razširjena, nadvojvoda Karel pa je konec 16. stoletja tudi tod zatrl luteranstvo. V Valvazorjevem času je bila radeška grajščina last gospoda Mordaksa, ki je tudi gospodoval Svibnju.

Od Radeč naprej je dolina lepša in prijaznejša. Ne daleč odtod se vzdiguje nad Savo na strmi skali grajščina Dvor in na štajerski strani Loka z lepo okolico. Sedaj pa tudi zagledaš našo Liseo s cerkvico sv. Jošta in pod njo Razbor s krasno farno cerkvijo. Na daljnji vožnji vidiš na kranjski strani v starofrancoskem slogu zidani grad Boštanj z lično cerkvijo. Črez nekaj minut pa se ustavi vlak v Sevnici, kamor smo namenjeni, da polezemo na Liseo.

Sevnica je prijazen, lep trg, kjer je velika kupčija s sadjem in drugimi pridelki, in ki je tudi zlasti Hrvatom in Lahom priljubljeno letovišče. Nad trgom se vzdiguje na griču veliki, s štirimi stolpi obzidani grad, katerega so zgradili baje že pred devetim stoletjem. O ustanovitvi gradu in o prvih lastnikih nimamo vestnih poročil. V 16. stoletju je bil grad last solnograških nadškofov; leta 1595. je prodal grad tedanji solnograški nadškof Inonenciju pl. Moškonu, ki je pokopan v nekdanji grajski cerkvi. V 18. stoletju so bili lastniki tega gradu po vrsti grofje Draškovič, Turjaški in Sermage. Sedaj je posestnica sevnškega gradu znana operna pevka P. Lucca-Wallmoden. Blizu grada je tako zvana „Lutrova klet“, ki je bila pred reformacijo v bizantinskem slogu zidana cerkev. Nad vrati vidiš

še sedaj ta-le napis: „Na pana bosa me houffanie“. Temu napisu nasproti je še drugi z glagoliškimi pismenkami. Kolikor je znano, je to edini glagoliški napis



na Koroškem, Štajerskem in Kranjskem. Prej katoliška cerkev je služila luterancem za svetišče do protireformacije, a katoličani poslej niso več hoteli imeti v ti cerkvi božje službe; sedaj rabi za klet.



Sevnica je najpripravnejše izhodišče za potovanje na Lisco, kamor je tri ure hoda. Od kolodvora hodiš kakih pet minut proti severozahodu do potoka Sevničine, ob kateri drži potem okrajna cesta na Planino. V eni uri in 10 minutah prideš do gostilnice v Peelju, potem vodi pot na levo proti severu navzgor poldrugo uro precej zložno. Tako dospješ na sedlo (808 m) med Lisco in Ješivcem (spec. zemljevid imenuje 938 m visoki vzhodni vrh „Malo Lisco“). Z Ješivca je prav lep razgled zlasti po Savski dolini proti Zagrebu; kaj dobro vidiš zagrebški most. Od sedla se obrni proti zahodu; sedaj te vodi po travnikih prijeten pot na Lisco, kamor prideš v $\frac{1}{4}$ ure.

Drugi pot drži od gostilnice v Peelju po gozdu navkreber kakih 20 minut do nekaj hiš, potem pri znamenju na levo po polju in gozdu do hiše in znamenja $\frac{1}{4}$ ure, na levo po gozdu 25 minut, do vasi Polja eno uro. Tu je bila rimska naselbina. Neki kmet je izoral cel lonec rimskih srebrnih denarjev. Potem gre pot nekoliko časa po zložni cesti, nadalje strmo skozi gozd, in v 25 minutah smo pri cerkvi sv. Jošta, ki ima obokano ladjo in na zahodni strani leseno lopo. V zidanem stolpu sta dva zvona: manjši iz leta 1672., večji, ki ga je ulil Balt. Schneider v Celju, pa iz 18. stoletja. Pri cerkvi je velika lipa in blizu cerkvenikova hišica. Odtod prideš v 20 minutah po cesti in travnikih na vrh Lisce.

Izhodišče na Lisco je tudi v Bregu, ki je vas ob cesti približno v sredi med Zidanim mostom in Sevnico. Iz Brega vodi cesta pod Razborom, kjer je preprosta in prostorna gotiška cerkev, na sedlo Selo (676 m), kjer je kmetiška gostilnica, k cerkvi sv. Jošta in na Lisco. Ob cesti iz Rude na Selo so razvaline gradu, katerega so baje zgradili Rimljani. Ti so imeli tam posadko, ki je stražila cesto na Sabario (Sobotico). Tukaj je bila tudi meja med Panonijo in Norikom. Iz Brega hodi malo hribolazcev na Lisco, ker je preoddaljen od železniške postaje Sevnice ali Zidanega mostu. Z Zidanega mostu je dve uri peš do Razbora, kjer dobiš tudi prenočišče. Turistom je na razpolago tamošnji učitelj g. Jurko, ki je že bil mnogokrat na Lisci ter namerava narisati z nje panoramo.

Z Lisce se lahko vrneš v Jurjev klošter po grebeuu čez travnike ter prideš v pol ure do sedla med Lisco in Ješivcem in potem mimo nekega kmeta v $\frac{3}{4}$ ure na cesto v Lahov graben. Lahov graben ima svoje ime po mnogih laških naselbinah, katere so se tod naselile. Še sedaj nahajamo tukaj posestnike po imenu Martini, Petini, Treppo, Delamea, Pompe, Cappelari, de Santi in dr., vendar so ti naseljenci sedaj že Slovenci. Druga imena kakor n. pr. Schmied, Biedermann, Baumann pričajo o bavarskih naseljencih, ki so prišli kot delavci v nekdanjo steklarnico ob severnem vznožju Lisce, katero še sedaj imenujejo „stara glažuta“. V pol ure dospješ do papirnice in gostilnice v Jurjevem kloštru, kjer je bil nekdanj kartuzijanski samostan, ki ga je ustanovil krški škof Henrik med letoma 1167. in 1174. Ta samostan so odstopili kartuzijanci l. 1593. jezuitom, kateri so ga imeli do leta 1773., ko je Jožef II. odpravil jezuitski red. Sedanji grad s starogotiskim stolpom so zgradili l. 1800. Iz Jurjevega kloštra prideš mimo

Sv. Lenarta po okrajni cesti v treh urah v Laški trg. Druga cesta pa te popelje ob Gračnici po zelo romantični dolini skozi jako slikovito grapo, ki ima nad 30 mostov, v treh urah v Rimske Toplice.

Lisca ima navzlic le nekoliko nižje rastočemu drevju na vse strani prost razgled in je tudi glede na svoje rastlinstvo zanimiva gora. Sloveči rastlinoslovec in kustos ljubljanskega muzeja Freyer je bil dne 24. julija l. 1834. na nji in je nabral razne rastline, zlasti je našel razne vrste travniške zlatice (*Ranunculus*). A tudi že za Rimljanov je slovela ta gora. Na Lisci nad Razborom je postavila spomenik „cohors Tauriscurum praefecto suo“, to je: „vojaški oddelek Tavriskov (s sedanjega Salcburškega, Koroškega in Štajerskega) svojemu poveljniku“. Leta 237. po Kristovem rojstvu je namreč v Celju umrl rimski vojskovodja Marcus Ulpius Rutilianus, ki se je zelo hrabro vojskoval zoper rimske sovražnike v Perziji. Spomenik, katerega so našli na Lisci, je imel ta-le napis!

„Marco Ulpio Rutiliano
Mellaei Filio Praefecto Suo.
Auspiciis
Divi Alexandri Imperat.
In Persia Feliciter Pugnanti
Cohors Tauriscurum
Haec Posuit“.

(Orožen, Celjska kronika str. 9.)

Nisem pa mogel zvedeti, kje se sedaj nahaja omenjeni spomenik.

Oglejmo si sedaj nekoliko bližnjo okolico in oddaljene kraje.

Na severni strani zagledaš mogočno Pohorje, ki se kot 42 km dolgo in gosto obraslo pragorje razprostira od koroške meje do Maribora, za Pohorjem pa je ob levem dravskem bregu gozdnato apneniško pogorje Kozjak, ki sega vzhodno do gorenje Pesnice. Dalje za njim proti severoseverozahodu se ti kaže Golovec (Koralpe), najvišji vrh v Švanberških planinah, ki se razprostirajo severno od Drave in vzhodno od Labodnice ob koroškoštajerski meji. Zahodno od Golovca uzreš še Svinsko planino. Bliže se ti pa kažejo Celjsko gorovje s Tolstim vrhom, Sv. Lenart, Sv. Miklavž in mnogo drugih cerkva in gora.

Proti severovzhodu vidiš z lepimi, debelimi gozdovi obraslo apneniško gorovje Boč, ki ima na južni strani mnogo rudninskih vrelcev. Takorekoč njega podaljšek je Rogaška gora, ki je bila že Rimljanom znana (mons Claudius), in ki jo nazivljejo „dolenještajerski Rigi“ zaradi izredno razsežnega razgleda. (Natančnejši popis te gore sem objavil v Planinskem Vestniku l. 1896. in v posebni knjižici.) Zatem se razprostira ob štajerskohrvaški meji Maceljsko gorovje, ki sega blizu do Drave.

Na vzhodu uzreš svetlomodro Ivančico, ki se razteza po hrvaškem Zagorju malo nad Varaždinom. Še bliže vidiš Vohorje in Vetrnik v kozjanskem okraju in mnogo gora in gričev ob Sotli. Blizu Sv. Petra pri Kunšpergu je Sveta gora z znamenito in krasno romarsko cerkvijo.

Od jugovzhoda te pozdravlja severno od Zagreba se razgrinjajoče Sleme, na katerem je zgradilo „Hrvatsko planinarsko društvo“ razgledni stolp. V ti smeri vidiš tudi Savo daleč doli proti Brodu, kjer se potem polagoma izgublja v nejasni daljavi. V duhu sem gledal v grški pravljici znane Argonavte, katere je vodil Jazon v Kolhido ob Črnem morju, da se polaste zlatega runa. Nazaj so se pa vozili po Dunavu in Savi na ladji „Argo“, torej po potu, katerega lahko daleč zasleduješ z Lisee. Iz Save so jo krenili v Ljubljano do sedanje Vrhnike, nesli potem ladjo do morja in zopet brodili po Jadranskem in Jonskem morju domov.

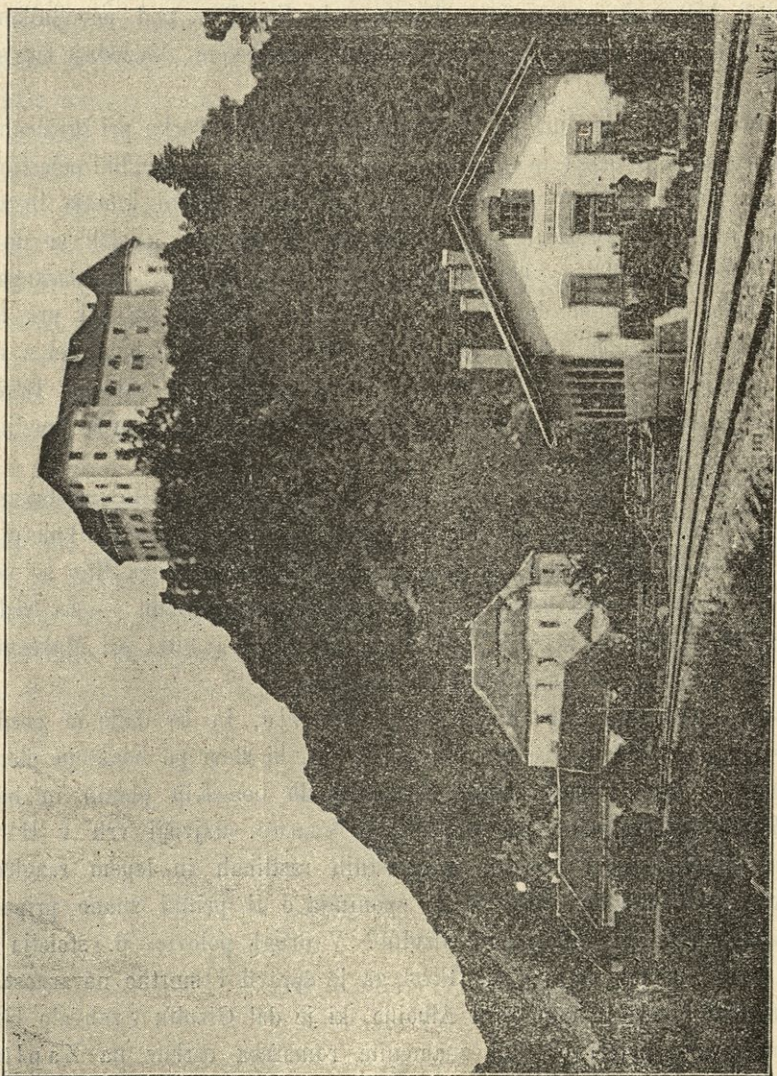
Na jugu so med Krko, Savo in Kolpo z bukovjem pokriti Gorjanci, daleč za njimi pa Bjela lasica in Klek, in v še večji daljavi omejuje tvoj pogled v Hrvaškem Primorju ležeča gozdnata Velika Kapela. Ob posebno jasnem jesenskem jutru vidiš še dalje proti jugu ob bosenski meji Pleševico, ob dalmatinski meji pa na Velebiču Vagan in Sveto brdo. Pod Gorjanci pa se razgrinja velik del vinorodne Dolenjske z raznimi griči in cerkvami. Ob dolnji Krki je rodovito Krško polje, katero prehaja proti severozahodu v Dolenjsko gričevje. Zanimljiv pa je tudi pogled po bližnjem Štajerskem po Savski dolini, ki ima tod po večjem jugovzhodno smer.

V bližini vidimo veličastni, prestari grad Rajhenburg, ki se dviguje nad enakoimnim trgom. Sezidal ga je baje nadškof Konrad leta 1127. Pravljica pripoveduje, da sta spodnjemu in zgornjemu gradu vladala v prvi polovici petnajstega stoletja Nikolaj Rajhenburški in njega brat, ki sta živela v vednem prepiru. Leta 1434. sta ustrelila hkratu z oken obeh gradov in oba obležala mrtva. Lobanji obeh še sedaj hranijo v zgornjem gradu očetje trapisti. Ako ti lobanji z obrazoma drugo proti drugi postaviš, se obrneta neki zopet po noči na drugo stran. Leta 1540. je umrl Janez Rajhenburški, višji maršal štajerski, kot zadnji potomec te rodovine in je bil pokopan v farni cerkvi, kjer ima lep spomenik. V tem gradu se je baje tudi mudil l. 1782. papež Pij VI., ko je potoval iz Rima na Dunaj k cesarju Jožefu II. Obiskal je baje v tem gradu bivajočo prijateljsko italijansko rodovino. Papeževa slika visi še sedaj v sprejemni sobi. Vendar se to poročilo ne ujema popolnoma z drugimi poročili o potovanju papeževem.

Grad Rajhenburg je sedaj lastnina in samostan francoskih trapistov, ki žive tukaj po zelo strogih redovniških pravilih. Molčečnost in zdrževanje mesnih jedi velevajo pravila tem redovnikom, vendar pa dobijo vsak dan nekaj vina. Vstajajo že ob dveh po polnoči; spat hodijo po zimi ob 7. uri, po leti pa ob 8. uri. Ležišče jim je precej uborno. Zjutraj opravijo najprvo svojo molitev, potem dobijo malo zajtrka, in hajdi na delo. Pečajo se s poljedelstvom, živinorejo in vinstvom, izdelujejo čokolado in trapestin (liker). Redovniki so bili prej malone sami Francozje poleg nekaj Nemcev. Sedaj pa nahajamo med njimi tudi že Slovence (eden je že duhovnik), drugi pa služijo kot bratje in opravljajo različna dela.

Od samostana vodi krasen kostanjev drevored do preprostega pokopališča. Prisojstvoval sem pred nekaj leti pogrebu znanega mi redovnika Ambrozija, nekdanjega samostanskega vratarja, kateremu se pač prilégajo Gregorčičevi stih:

„In bil samostanu prav veren ključar
 O pozni, o rani je uri,
 Utrujeni potnik in revež nikdar
 Zastonj ni potrkal na duri“.



Rajhenburg.



V odprti krsti so nosili mrtveca v dolgem izprevodu, katerega je vodil opat z infulo in mitro v spremstvu 65 redovnikov. Mrtveca so vzeli na pokopališču iz krste ter ga spustili v grob. V jamo je šel soredovnik ter pokojnika tako položil, da je imel podzglavje nekoliko više, in mu potegnil kapuco črez glavo.

Med tem so opravljali molitve za rajnika, potem pa zmetali nanj grude. Prav preprost črn križ s skromnim napisom naznanja, da daleč od francoske domovine počiva ljubi brat Ambrozij.

Ob Savi navzdol zapaziš nadalje staro mesto Brežice, ki je bilo že znamenito ob turških navalih in kmetiških uporih. Sedaj trgujejo meščani zlasti z domačimi pridelki. Leta 1475. so Turki šestokrat pridrli na Štajersko in se ustavili na povratku pri Cesargradu severovzhodno od Brežic. Dne 24. avgusta so potolkli 450 mož močno četo Štajercev in Kranjcev pod poveljnikom Žigo pl. Polheimom in potem cel mesec plenili po Kranjskem. Naslednje leto so Turki opustošili Brežice.

Leta 1480. pa je Juri pl. Schaumberg premagal Turke pri Brežicah ter jim vzel šatore, mnogo blaga in vojakov. Prejšnje leto so se Ogri bili polastili Brežic.

Leta 1515. in 1516. so se uprli po grajščakih tlačeni kmetje in zahtevali „staro pravdo“. Pri Brežicah se je zbralo 80.000 kmetov; poslali so do cesarja Maksimilijana I. poslanca, katere je le-ta prijazno sprejel. Slovenskega jezika zmožni vladar je obljubil, da odpravi vse krivice, velel pa, da naj pri Brežicah zbrani kmetje se vrnejo domov in odložijo orožje. Cesar je nato šel z vojsko v Italijo, kmetje pa so poplenili gradove, hudo razsajali in oblegali Brežice ter poveljnika in branitelje s kiji pobili. Drugo leto pa so bili uporni kmetje docela premagani na Ptujskem polju.

Leta 1573. so se zopet uprli kmetje na Hrvaškem, spodnjem Štajerskem in Kranjskem. Vodil jih je znani kmetiški cesar Ilija. Okoli Brežic so kmetje najhuje divjali, bili so pa premagani pri Krškem in Pilštanju. Ujetega Ilijo so venčali v Zagrebu z žarečo železno krono, mnogo kmetov pa usmrtili. — Za sedemletne vojne (1756—1763) so spravili v Brežice blizu 4000 v bitki pri Maksenu ujetih Prusov, ki so tukaj večinoma pomrli za grižo.

Jugozahodno vidiš Kočevsko gorovje, in še dalje te pozdravljajo Javorniki z 1796 m visokim Snežnikom, ki slovi po bogatem planinskem rastlinstvu in imaš z njega razsežen razgled do beneških planin in bosenskih gora. Zahodnojugozahodno pa se vzdiguje Nanos, najvišji vrh v Hrušici; znamenit je po ledenih jamah, raznovrstnih rastlinah in lepem razgledu čez Kranjsko in Primorsko. Kdo se ne spominja o ti priliki znane pripovedke o langobardskem kralju Alboinu in Gizulfu? V drugi polovici 6. stoletja po Kr. je lovil nekoč Alboin na ti gori. Bivol ga je spravil v smrtno nevarnost. Gizulf pa je usmrtil bivola in tako rešil Alboina, ki je dal Gizulfu v zahvalo Furlansko vojvodino. V ti smeri je tudi znamenita romarska cerkev na Zaplazu pri Čatežu, ki jo obilo pohajajo štajerski in kranjski Slovenci.

Na zahodu imaš pred sabo Kum z dvema cerkvama. Večja cerkev je posvečena sv. Neži in ima ločen stolp, više stoječa manjša cerkev je posvečena sv. Joštu. Največ romarjev prihaja na Sv. Kum v nedeljo sv. Jerneja. Najlepše pa je na Kumu pred kresom, ko vidiš nebrojno kresov na različnih višinah štajerskih

in kranjskih. Daleč za Kumom se blešči v večernem solncu Trnovski gozd, ki se razprostira med Idrijo in Vipavo na Goriškem. Od zahodnoseverozahodne strani te pa pozdravlja prvak vseh slovanskih gora, orjaški, 2863 m visoki Triglav, še dalje pa goriški Krn.

Proti severozahodu zazreš Lurdsko cerkev pri Sv. Marjeti blizu Rimskih toplic, katere so že bile znane Rimljanom; to nam priča tam najdeni rimski denar. Malo dalje je Sv. Mohor na Maliču, ki se razprostira med Savinsko in Rečiško dolino. Blizu Laškega trga pa sta dolomitska gora Hum s planinskim rastlinstvom in Sv. Mihael z romarsko cerkvijo, kamor prihaja o sv. Mihelu mnogo ljudstva s Štajerskega in Kranjskega. Vidiš pa še mnogo drugih krajev, gora in cerkev v Savinski dolini.

Savinsko dolino zakrožujejo Savinske planine ob meji štajerski, kranjski in koroški. Med Raduho in Velikim vrhom je Obir, zanimljiva gora s pašniki in stariimi svinčenimi rudniki in rudarskimi hišami. Kakih 100 metrov niže je meteorološka postaja, ki je po telefonu zvezana z Železno Kapljo. Nadalje vidiš ob slovenski koroško-štajerski meji slovečo romarsko cerkev sv. Uršule na Plešivcu, odkoder je zlasti lep pogled na Koroško, in Veliko Kopo pri Slovenjgradu. V ozadju se blešče v večernem žaru Pečice, zadnja veličastna vzhodna gora v Savinskih planinah. Pod Pečicami spava kralj Matjaž v votlini, ki se mu je sama odprla, da ga je skrila sovražnikom. O njegovem prebujenju pravi koroška pripovedka: Pred jamo zraste na božični večer zelena lipa, ki bode o polnoči eno uro svetla in vso okolico napolnila s sprijetno vonjavo. Kmalu potem se pa posuši lipa. Sv. Jurja dan obesi kralj Matjaž svoj ščit na lipo, ki zopet ozeleni in provzroči boljše čase. Pozneje pa pride kralj Matjaž s svojo vojsko, premaga vse nasprotnike, in tedaj nastopi zlata doba za Slovence. Dal Bog, da se skoraj prebudi toli zaželjeni imenitni junak!



NARODNA IN UNIVERZITETNA
KNJIZNICA

COBISS o



00000505740



