

# Viharnik

GLASILO DELOVNE ORGANIZACIJE LESNA SLOVENJ GRADEC - GOZDARSTVO IN LESNA INDUSTRIJA N. SOL. O.

LETO XII. — STEVILKA 4

APRIL 1979

POSTNINA PLAČANA

## KOROŠKA TITU

Odeta v zastave, transparente, plakate se je Koroška krajina prebudila v jutru, 24. marca 1979. Iz Mežiške, Dravske in Mislinjske doline so se pomikale kolone avtomobilov Proti Ravnam, kjer je bil športni park pripravljen, da sprejme vse, ki želijo s svojo prisotnostjo prvi pozdraviti in čestitati tovarišu TITU za rojstni dan.

Vse nas, ki smo prišli tja in vseh tisoče mladih, ki bodo spremljali štafetno palico po vsej Jugoslaviji, bo spremljala enotna želja — živi nam še dolgo, dragi TITO.



Ni naključje, da je letos štafeta mladosti krenila na pot iz Raven na Koroškem. To važno gospodarsko središče, je bilo pomemben center delavskega in komunističnega gibanja v vsej naši novejši politični zgodovini. Po ustanovitvi Zveze komunistične mladine Jugoslavije 10. oktobra 1919 v Zagrebu sta bila v Kefrovem mlinu na Ravnah v času težkega ilegalnega dela drugi in tretji kongres Zveze komunistične mladine Jugoslavije.

V letu 1979 praznujemo tudi 35-letnico pohoda XIV. udarne divizije na Štajersko. Ta pohod je razmahnil razvoj narodnoosvobodilnega gibanja na vsem območju, zlasti pa na Koroškem, kjer se je končal. Na Poljani pri Prevaljah so potekali tudi zaključni boji v II. svetovni vojni v Evropi in zmaga nad silami, ki so hotele zaslužniti narode v Evropi, je pomenila začetek lepšega življenja v svobodi, v novi Jugoslaviji.

Dobri gospodarski rezultati organizacij združenega dela pa pogojujejo tudi razvoj družbenih dejavnosti in krajevnih skupnosti v Koroški krajini. Za reševanje družbenih problemov in za hitrejši družbeni in gospodarski razvoj vlaga velike napore skupaj z drugimi družbenimi dejavniki predvsem mladina, organizirana v osnovnih organizacijah in občinski konferenci ZSMS.

Takšno obrazložitev je dalo predsedstvo RK ZSMS, ko je sprejelo sklep, da krene štafeta mladosti iz Raven na Koroškem.



Svojo častno nalogo so Ravenčani brezhibno opravili.

Sporočilo: »V povezanosti je moč, moč je v bratstvu, prijateljstvu tovarištvu«, je v bogatem kulturnem programu ponazarjalo 200 pevcev, 80 godbenikov, okrog 160 plesalcev, vokalnoinstrumentalne skupine in vojaški ansambel iz Maribora in štirje recitatorji.



V pačastitev odhoda štafete mladosti so mladinci Lesne organizirali seminar o aktualnih družbenopolitičnih in družbenoekonomskih vprašanjih v delovni organizaciji. Ena izmed tem je bila tudi »Štafeta mladosti in njen pomen«.

Seminar se je odvijal v neposredni bližini sklepne prireditve ob odhodu »TITOVE štafete« pri Brančurniku v Prevaljah.



Slovesnosti ob odhodu TITOVE štafete so se udeležili tudi visoki predstavniki družbenopolitičnega življenja, med njimi: France Popit, Franc Leskovšek-Luka, Anton Vratuša in drugi.

# ZAKLJUČNI RAČUN

## pokazatelji gospodarjenja v letu 1978

Planiran celotni prihodek delovne organizacije din 1.764 milijonov je bil stoodstotno dosežen in je v primerjavi s preteklim letom večji za 20%. Porabljena sredstva so se za 2% gibala nad planirano višino, v primerjavi s preteklim letom pa so porasla manj kot celotni prihodek. Amortizacija po predpisanih stopnjah je bila ustvarjena za 6 milijonov manj kot smo načrtovali. Vzroki so v nepravočasnih aktiviranih novih osnovnih sredstev in delno v spremembah predpisov v zvezi z obračunom amortizacije od osnovnih sredstev v izmenskem obratovanju. Dohodek je dosežen v višini din 475 milijonov ali 7% nad planiranim in kar 32% več kot v letu 1977. Davki, prispevki in druge obveznosti iz dohodka so v primerjavi s prejšnjim letom večje za 20%, planirane presegajo za 6%. Čisti dohodek, skupno z 11 milijoni nadminimalne amortizacije je bil ustvarjen v višini 311 milijonov. To je 9% več kot smo načrtovali in 26% več kot v preteklem letu. Za osebne dohodke je bilo namenjeno 80% čistega dohodka, za SS o svobodni menjavi dela 1%, za stanovanjsko izgradnjo 5%, za sredstva skupne porabe TOZD 6%, za rezervna sredstva 3,5% in za poslovna sredstva, skupno z obveznimi združevanji teh sredstev 4,5% ali toliko kot v preteklem letu. Poslovanje z izgubo je zaključila le TOZD gostinstvo in turizem. Ta izguba je v primerjavi z izgubami v preteklem letu sedemkrat manjša in je delno že bila krita iz sredstev rezerv skupščine občine Slovenj Gradec ter iz sredstev rezerv drugih TOZD. Tako da znaša nekrita izguba din 1,5 milijona ali 7,5% lanskoletnih nekritih izgub.

Nesorazmerje delitve čistega dohodka se kaže v prekomerni razporeditvi za osebne dohodke; saj so vse TOZD razen treh razporedile za osebne dohodke 9% več kot določa SS o skupnih osnovah in merilih za delitev čistega dohodka in osebnih dohodkov naše delovne organizacije.

Poprečni osebni dohodek je bil dosežen v višini 5.636 ali 14% nad predvidenim v letnem gospodarskem načrtu.

**Po skupinah sorodnih TOZD oz. po dejavnostih so pokazatelji gospodarjenja naslednji:**

**1. TOZD gozdarstva**, ki gospodarijo z gozdovi v družbeni lastnini so celotnega prihodka dosegle za četrtno več kot v preteklem letu in 18% več kot smo načrtovali. Materialni stroški so večji za 7% od doseženih v preteklem letu in 13% večji od načrtovanih. Amortizacija po predpisanih stopnjah je za 20% večja kot v preteklem letu in 5% večja od predvidene. Razlika med ustvarjenim celotnim prihodkom in porabljenimi sredstvi je novoustvarjena vrednost — dohodek. Dohodek je v letu 1978 večji za tretjino od doseženega v preteklem letu in za četrtno večji od načrtovanega. Davki, prispevki in druga izplačila iz dohodka so večja za 29% v primerjavi s preteklim letom in od načrtovanih. V tej kategoriji je všteti tudi del dohodka iz izjemnih ugodnosti po zakonu o gozdovih, ki predstavlja 7%. Dosežen čisti dohodek je večji od doseženega v preteklem letu za 36% in za 21% večji od predvidenega. Kar 82% vsega čistega dohodka je bilo razporejeno za osebne dohodke. 1% za prispevke po SS o svobodni menjavi dela, 5% za stanovanjsko izgradnjo, 7% za sklade skupne porabe TOZD, od česar je bilo že med letom porabljeno polovico sredstev za družbeno prehrano in pri nekaterih TOZD tudi za regrese za letni dopust, za sredstva rezerv 4% in le 1% za povečanje materialne osnove dela, kar je enkrat manj kot v preteklem letu in komaj zadošča za obvezna združevanja sredstev.

Osebni dohodki so v masi večji za 25% od razporejenih v preteklem letu in 13% večji od načrtovanih. Poprečno število zaposlenih delavcev v teh TOZD je bilo 409 s poprečnim doseženim OD na zaposlenega din 6.209, to je 14% več kot v preteklem letu in 20% več od načrtovanih.

Nobeden od teh TOZD ni kršitelj SS o delitvi ČD in osebnih dohodkov panoge gozdarstva, so pa vsi štirje TOZD kršitelji SS o skupnih osnovah in merilih o delitvi čistega dohodka in osebnih

dohodkov delovne organizacije »Lesna« za ca. enomesečni izplačani OD.

Odstopanja doseženih vrednosti od načrtovanih nam kažejo nesorazmerja v porabi in končni delitvi. Od tod tudi neskladanje s SS o skupnih osnovah in merilih o delitvi ČD in OD v naši delovni organizaciji.

**2. TOK gozdarstva**, ki gospodarijo z gozdovi v privatni lastnini so celotnega prihodka dosegle 5% več kot v preteklem letu in 8% več od načrtovanega. Materialni stroški so bili v višini lanskoletnih in 11% večji od načrtovanih. Amortizacija po predpisanih stopnjah je 24% večja od obračunane v preteklem letu in 13% večja od načrtovane. Tako je dosežen dohodek 12% večji od doseženega v preteklem letu in odstotek pod načrtovanim. Davki, prispevki in druge obveznosti iz dohodka so 12% večji od obveznosti v preteklem letu in 3% nižji od načrtovanih. Čisti dohodek je 13% večji od doseženega v preteklem letu in na višini planiranega. 82% čistega dohodka je bilo razporejeno za osebne dohodke, 2% po SS o svobodni menjavi dela, 6% za stanovanjsko izgradnjo, 5% za rezerve, 4% v sklad skupne porabe TOZD, od tega je ena četrtnina sredstev že porabljena v letu 1978 in le 1% za povečanje poslovnih sredstev, kar predstavlja enkrat manj kot v preteklem letu in ni dovolj za obvezna združevanja sredstev.

Osebni dohodki so v masi za 17% večji kot v preteklem letu in 9% večji od načrtovanih. Poprečno število zaposlenih v teh TOZD je bilo 130. Povprečni osebni dohodek na zaposlenega je dosežen din 6.551, to je 15% več kot v preteklem letu in 17% več kot smo predvideli v gospodarskem načrtu.

Kar tri TOK od štirih so kršitelji SS o delitvi čistega dohodka in osebnih dohodkov panoge gozdarstva.

Vzrok so nedoseženi rezultati poslovanja in višja kvalifikacijska struktura zaposlenih v TOK kot je poprečje v gozdarstvu.

Nesorazmerja pri delitvi skromno ustvarjenega čistega dohodka se kažejo pri vseh štirih TOK v kršiteljstvu SS o skupnih osnovah in merilih za delitev ČD in osebnih dohodkov v Lesni za ca. eno in pol mesečno izplačilo osebnih dohodkov.

**3. TOZD dopolnilne dejavnosti gozdarstva** kot so centralno lesno skladišče, transport in servisi ter gradnje so celotni prihodek, dohodek in čisti dohodek dosegle za 17% več kot je bilo načrtovano. Odstopanja doseženih kategorij v primerjavi s preteklim letom so še večja — pri dohodku, čistem dohodku in osebnih dohodkih od 30 do 40%. Minimalna AM je dosežena na višini planirane, ustvarjeno pa je tudi 1,8 milijona din AM po povečanih stopnjah. Čisti dohodek je bil razporejen 80% na osebne dohodke ali 9% prek načrtovanih, 1% je razporejeno za obveznosti po SS o svobodni menjavi dela, 5% za stanovanjsko izgradnjo, 6% za skupne potrebe delavcev — del tega je že porabljeno v obračunskem letu, 5% za rezerve TOZD in za poslovni sklad 3%. Skupno z AM po povečanih stopnjah je kar štirikrat več namenjeno za obvezna združevanja in razširitev materialne osnove dela kot v preteklem obdobju.

Poprečno število zaposlenih v teh TOZD je 256 delavcev. Poprečno izplačan osebni dohodek na zaposlenega je znašal 6.124 din. To je 20% več kot v preteklem letu in 14% več kot je določal gospodarski načrt. Tudi v tej skupini ni kršiteljev SS panoge gozdarstva, so pa vsi kršitelji SS Lesne za ca. 6%.

**4. V TOZD žagarske proizvodnje** so dosežene ekonomske vrednosti v letu 1978 v primerjavi s preteklim letom presežene za ca. 10%, proti planiranim vrednostim je celotni prihodek večji za 8%, porabljena sredstva za 3% in dosežen dohodek za 25%.

Prispevki in davki iz dohodka so bili na ravni lanskoletnih in le 2% večji od načrtovanih kljub omenjenemu povečanju dohodka in to predvsem zaradi dodatnih olajšav pri plačevanju prispevkov in davkov za vse izvoznike. Doseženi čisti dohodek je za tretjino večji od načrtovanega, poleg tega pa je bilo ustvarjeno 1,4 milijona

nadminimalne amortizacije. Za osebne dohodke je bilo razporejeno 67 % čistega dohodka ali 4 % nad načrtovanimi.

Za SS o svobodni menjavi dela je bilo razporejeno 2 %, za stanovanjska sredstva 4 %, za sklad skupne porabe 8 %, od tega je ca. 2 % že porabljen v obračunskem letu, za sredstva rezerv 4 % in za poslovni sklad skupno z obveznimi združevanji 15 %, kar je nekaj več od preteklega leta.

Povprečno število zaposlenih delavcev v teh TOZD je bilo 236 s povprečno doseženim osebnim dohodkom din 4.776. To je 7 % več kot v preteklem letu in 5 % več kot je bilo predvideno v gospodarskem načrtu.

Nobeden TOZD žagarske proizvodnje ni kršitelj SS panoge lesne industrije in le 1 TOZD je razporedil za osebne dohodke več sredstev kot določajo merila SS o skupnih osnovah in merilih naše delovne organizacije.

5. V TOZD tovarna ivernih plošč Otiški vrh je doseženi celotni prihodek za tretjino večji kot v preteklem letu in 6 % manjši kot je bilo načrtovano. Porabljena sredstva se na ustvarjeni celotni prihodek v primerjavi s preteklim letom gibljejo 6 % višje, v primerjavi z doseženim celotnim prihodkom po gospodarskem načrtu pa tudi težijo k povečanju.

Amortizacije po predpisanih stopnjah je bilo ustvarjene 30 milijonov ali 10 % več kot v preteklem letu. Načrtovana amortizacija ni dosežena za 6 milijonov din. Vzroki so v nepravočasno izvršenih investicijah in v spremembi predpisov v zvezi z obračunavanjem amortizacije od obratovanja v več izmenah. Doseženi dohodek je od preteklega leta porasel za 20 %, načrtovani pa je bil dosežen le s 93 %. V kolikor upoštevamo obračunane tečajne razlike, ki bi po gospodarskem načrtu morale bremeniti doseženi dohodek, bremenile pa so nabavno vrednost osnovnih sredstev in s tem poslovna sredstva, je doseganje planiranega dohodka 85 %.

Prispevki in davki in druge obveznosti iz dohodka, vključno z delom dohodka za Angroservis Beograd zaradi združevanja sredstev za novo proizvodno linijo oplemenitenja in za tehnične izboljšave, so v primerjavi s preteklim letom porasle sorazmerno rasti dohodka, v primerjavi z načrtovanimi je rast 10 % večja. Čisti dohodek je bil v primerjavi z doseženim v preteklem obdobju večji za 18 %, v primerjavi z načrtovanim manjši za 15 %. 81 % čistega dohodka je bilo razporejeno za osebne dohodke, 1 % za obveznosti po SS o svobodni menjavi dela, 5 % za stanovanjsko izgradnjo, 3 % za sredstva skupne porabe, ki so bila v celoti porabljena v obračunskem obdobju, 5 % za sredstva rezerv in 5 % za poslovna sredstva.

Višina razporeditve v poslovna sredstva ne zadošča niti polovici obveznih združevanj in je enkrat slabša kot v preteklem poslovnem letu. Nesorazmerje v delitvi čistega dohodka je očitno tudi v prekoračitvi dogovorjenih osebnih dohodkov po SS o skupnih osnovah in merilih za delitev čistega dohodka in osebnih dohodkov v Lesni in znaša 9 %. Povprečno število zaposlenih v TOZD je bilo 213 delavcev s povprečnim osebnim dohodkom 5.985 din, to je 17 % več kot v preteklem letu in 7 % več kot je bilo načrtovano.

6. TOZD finalne lesne predelave — Pameče (brez trgovin), Prevalje, Radlje in Podvelka so celotnega prihodka dosegle za tretjino več kot v preteklem obdobju in 6 % pod načrtovanimi.

Porabljena sredstva, skupno z minimalno amortizacijo, so v sorazmerju z doseženim celotnim prihodkom proti prejšnjemu obdobju dosežena precej nižje, proti doseganju planiranega se gibljejo 2 % nižje. Tako je doseženi dohodek, pa tudi davki in prispevki ter druge obveznosti iz dohodka, enkrat večji kot v preteklem letu in 5 % večji od načrtovanega. Čisti dohodek je v primerjavi z letom 1977 večji za 116 %, proti načrtovanim 8 %. Razporeditev čistega dohodka je naslednja: za osebne dohodke 83 %, za stanovanjsko izgradnjo 6 %, za sredstva sklada skupne porabe 6 %, vendar je dve tretjini teh sredstev že porabljenih v obračunskem letu, za sredstva rezerv 3 % in za poslovni sklad 2 %. Poleg tega je bilo iz dohodka razporejene nadminimalne amortizacije 5 milijonov. V tem letu na srečo ne govorimo o izgubah, ki so v preteklem letu v tej skupini znašale 22 milijonov. V teh TOZD je bilo povprečno zaposlenih 578 delavcev s povprečno doseženimi osebnimi dohodki 4.659 din. SS o skupnih osnovah in merilih za delitev čistega dohodka in osebnih dohod-

kov delovne organizacije so kršile vse štiri TOZD te skupine za 13 %.

7. TCZD Nova oprema je celotni prihodek v primerjavi z doseženim v preteklem letu dosegla za 20 % več, v primerjavi z načrtovanim za 6 % manj. Porabljena sredstva, skupno z amortizacijo po minimalnih stopnjah se gibljejo nekaj odstotkov nižje, kar ugodno vpliva na doseženi dohodek. Le-ta je za 28 % večji od doseženega v preteklem obdobju in 9 % večji od načrtovanega. Sorazmerno z dohodkom so se gibal tudi davki, prispevki in druga izplačila iz dohodka. Čisti dohodek je 32 % večji od doseženega v letu 1977 in 17 % večji od načrtovanega. Razporeditev čistega dohodka za osebne dohodke znaša 75 %, za obveznosti po SS o svobodni menjavi dela 0,5 %, za stanovanjska sredstva 6,5 %, za sredstva skupne porabe 7,5 % (3 % že porabljen v obračunskem obdobju), za sredstva rezerv 3 % in za poslovna sredstva 6,5 %. Poleg razporeditve v poslovna sredstva je bilo za razširitev materialne osnove dela ustvarjene nadminimalne amortizacije v višini 2,2 milijona, kar skupno pomeni petkrat več kot v letu 1977. Povprečno je bilo zaposlenih 300 delavcev s povprečno izplačanim osebnim dohodkom 5.006 din ali 12 % nad načrtovanimi. Za ca. 3 % so izplačani osebni dohodki nad dogovornimi po SS o skupnih osnovah in merilih za delitev čistega dohodka in osebnih dohodkov naše delovne organizacije.

8. O poslovanju TOZD gostinstva in turizma govori posebni prispevek, o poslovanju enot trgovinske dejavnosti, samostojnih obračunskih enot v okviru delovne skupnosti skupnih služb in same delovne skupnosti za opravljanje del skupnega pomena bomo spregovorili v eni prihodnih številkih.

Šef računovodskega sektorja:  
Jožica Šavc, oec.

# Predlog

(nadaljevanje iz 3. številke)

## Celotni prihodek in njegova delitev

Na osnovi količinskega plana proizvodnje, plana prodaje, plana zaposlenih in z upoštevanjem samoupravnega sporazuma o osnovah plana delovne organizacije je izračunana delitev celotnega prihodka.

Po predlogu plana za leto 1979 se naj bi celotni prihodek v gozdarski dejavnosti povečal za 22,19 %, v turistični in gostinski dejavnosti za 57,99 %, v lesni industriji za 32,16 %, v Novi opremi za 27,57 % in v celotni DO za 30,50 % nasproti doseženemu v letu 1978. Povečanje celotnega prihodka je zaradi povečanja proizvodnje, na tej osnovi je povečan za 14,78 % in zaradi višjih prodajnih cen kar ga povečuje za nadaljnjih 15,72 %.

Za leto 1979 predvidevamo prodajo v izvoz v višini 160,396.854 din in to pri naslednjih TOZD in proizvodih:

Žage		
— žagan les		71,520.000 din
TP Pameče		
— vratni podboji	(15,659.250)	
— furnirane obloge	(19,243.200)	34,902.450 din
TP Prevalje		
— vratna krila		33,574.404 din
TIP Otiški vrh		
— navadne IP	( 7,400.000)	
— oplemenitene IP	( 7,500.000)	14,900.000 din
Nova oprema		5,500.000 din

Pri izvozu vseh naštetih proizvodov je planiran negativni rezultat v višini 11,147.540 din, kar predstavlja 12 % interno devizno premijo, ki jo plačajo vsi porabniki deviz v okviru DO.

PREGLED KAZALCEV GOSPODARJENJA PO Z. R. 1978

TOZD	Povpreč. upor. sredstva na delavca	Dosežen celotni prih. na pov. obr.	Dosežen dohodek v primer. s planiranim	Razpored. za OD v primer. s planiranim	Dosežen dohodek na delavca	Izločitev iz dohodka na delavca	Dosežen čisti dohodek na delavca	Izguba na delavca	Dosežena akumulacija v prim. z up. posl. sred.
1	2	3	4	5	6	7	8	9	10
Gozdarstvo Mislinja	409.067	215	130	113	207.205	53.013	135.486		8
Gozdarstvo Slovenj Gradec	547.806	188	111	115	177.397	46.714	118.753		4
Gozdarstvo Črna	557.874	258	124	111	193.008	50.680	131.489		6
Gozdarstvo Radlje	436.428	233	131	114	195.666	43.684	131.926		7
Skupaj gozdarski TOZD	491.015	218	126	113	194.357	48.105	130.823		6
CLS Otiški vrh	983.439	536	140	108	247.921	67.343	132.363		8
OK Slovenj Gradec	1.615.700	430	90	102	284.935	120.225	131.563		4
OK Dravograd	1.085.907	698	106	119	221.652	75.109	125.294		4
OK Ravne	1.509.660	390	100	100	308.506	131.211	143.773		4
OK Radlje	864.443	525	112	121	268.973	99.828	144.595		6
Skupaj OK	1.283.238	456	101	109	277.056	110.349	137.802		4
Transport in servisi	312.651	282	129	109	184.410	41.341	128.307		15
Gradnje	173.794	268	167	116	110.777	33.708	70.047		12
Turizem	2.484.787	57	234	104	16.213	54.040	49.348	96.004	—
Skupaj gozdarstvo:	631.981	310	122	112	194.545	56.353	122.866	2.661	6
Zaga Mislinja	324.125	240	123	106	190.713	35.928	125.490		12
Zaga Otiški vrh	725.833	184	145	97	224.221	49.239	88.750		11
Zaga Mušenik	482.562	199	136	99	231.306	43.186	149.420		12
Zaga Vuhred	295.973	302	124	113	179.232	33.337	117.682		10
Skupaj žage	451.739	222	132	104	203.462	39.987	117.569		11
TIP Otiški vrh	1.119.930	386	122	96	264.276	94.877	129.548		13
TP Pameče	530.722	322	128	128	206.739	48.147	116.977		5
TP Prevalje	354.961	310	123	100	145.177	26.959	93.862		5
TSP Radlje	644.634	234	103	106	175.425	40.882	87.359		1
TP Podvelka	636.639	152	136	107	173.366	57.043	87.956		3
Skupaj gozd. in lesna industr.	632.161	282	124	109	198.783	54.864	115.642	1.157	7
DSSS	59.414	—	—	110	149.948	16.529	131.827		27
Skupaj LESNA	571.006	293	135	109	193.569	50.770	117.370	1.034	8
Nova oprema	328.853	256	108	106	144.265	21.423	113.740		9
SKUPAJ DO:	542.281	290	132	109	187.720	47.289	116.940	911	8

# gospodarskega načrta za 1979

V celotni prihodek so všeti tudi prihodki iz investicijskih virov s katerimi predvidevamo pokrivati zagonske stroške novih investicij.

Dohodek je planiran v DO v višini 598,094.746 din, kar predstavlja 25,87 % celotnega prihodka in je večji za 25,98 % nasproti doseženemu v letu 1978. Iz navedenih podatkov je razvidno, da dohodek raste počasneje kot celotni prihodek, ker so predvideni poslovni stroški višji za 32,30 % od lanskih in da rastejo hitreje kakor cene naših proizvodov na trgu.

Čisti dohodek je planiran samo v višini 16,22 % od celotnega prihodka in je večji za 25,08 % od doseženega v preteklem letu.

Bruto osebni dohodki in drugi osebni prejemki so planirani v višini 325,336.515 din in predstavljajo v planirani strukturi celotnega prihodka 14,07 %.

Povečan stanovanjski prispevek planirata samo TOZD TP Pameče za 2 % in Novo oprema za 3 %. Med stroške za leto 1979 so vkalkulirani tudi regresji za letni dopust in družbeno prehrano pri tistih TOZD, ki v letu 1978 niso ustvarili zadosti velikega sklada skupne porabe za pokrivanje teh izdatkov.

Ostanek za sklade je planiran v višini 28,549.223 din in predstavlja 1,24 % rentabilno poslovanje. Negativni rezultat je planiran pri turistični dejavnosti v višini 5,012,154 din. Planiran negativni rezultat je posledica nepravočasnega izvajanja investicijsko-sanacijskega programa turizma.

Planirana akumulacija je v višini 133,433.728 din. Iz akumulacije moramo pokrivati odplačila kreditov za osnovna in obratna sredstva, formirati sklade za leto 1980 in vlagati kot lastno udeležbo v enostavno in razširjeno reprodukcijo.

TO Podvelka planira sicer pozitivni rezultat poslovanja, vendar z planirano amortizacijo ne pokriva 8,350.000 din obveznosti odplačil kreditov, ker s svojim količinsko finančnim planom za leto 1979 ni sposobna ustvariti pospešene amortizacije, ki jo je predvidevala v sanacijskem programu. Tako ostaja ta problem še ne rešen s predlogom plana za leto 1979.

Osnovni cilji, ki smo si jih zastavili s planom za leto 1979 so naslednji:

- povečanje fizične produktivnosti za 5 %,
- povečanje celotnega prihodka na delavca za 18 %,
- povečanje dohodka na delavca za 14 %,
- povečanje čistega dohodka na delavca za 13 %,
- da bomo v letu 1979 zagotovili neposredno uveljavljanje socialističnih samoupravnih družbenoekonomskih odnosov v združenem delu, ki so v skladu z Ustavo SFRJ in zakonom o združenem delu;
- da bomo zagotovili take pogoje poslovanja, da bodo TOZD najboljše poslovale in da bodo vsi delavci čutili socialno varnost v združenem delu;
- da bomo vsklajevali družbeni in materialni razvoj v okviru DO,
- da bomo vsklajevali odnose v družbeni reprodukciji,
- da bomo vsklajevali odnose pri pridobivanju dohodka, razporejanju dohodka in uporabi sredstev ter pogojev za razvoj materialne osnove dela;
- da bomo čim racionalnejše izkoriščali razpoložljive proizvodne zmogljivosti z upoštevanjem lastnega surovinskega potenciala,
- da bomo optimalno izkoristili vse tržne prilike za uspešno eksterno prodajo proizvodov,

— da bomo lahko dosegli večjo produktivnost, ekonomičnost in rentabilnost poslovanja, moramo izboljšati organizacijo dela in delovno disciplino. To bomo dosegli s stimulativnim nagrajevanjem po vložnem delu, z doslednim izvajanjem samoupravnega sporazuma o skupnih osnovah in merilih za razporejanje čistega dohodka;

— da bomo izboljšali kvaliteto proizvodov in poslovanja ter dosegli večjo konkurenčno sposobnost naših proizvodov na domačem in tujem trgu,

— da bodo vse TOZD in TOK enakopravno sodelovale pri pridobivanju in delitvi dohodka skupnih proizvodov, za kar bomo izdelali samoupravni sporazum o delitvi skupnega prihodka in delitvi skupnega dohodka;

— da bomo povečali racionalnost poslovanja v vseh TOZD in DSSS, bomo izdelali mikroorganizacijo dela, katalog delovnih opravil ter nabavili in aktivirali primerno opremo pri avtomatski obdelavi podatkov;

— da bomo skrajno racionalno trošili sredstva vsak na svojem delovnem področju;

Če bomo dosledno upoštevali vse zastavljene cilje, bomo dosegli tudi predvidene planske rezultate.

Sektor za plan, analize  
in informacije

#### DELITEV CELOTNEGA PRIHODKA PO PLANU ZA LETO 1979

	Gozdarstvo (brez turiz.)	Turizem	Lesna ind.	TOZD blag. promet	Nova oprema	DSSS	Skupaj OZD	Struktura delit. CP
Prihodki od prodaje:								
— v izvoz			154.896.854		5.500.000		160.396.854	6.94
— na domači trg in OZD	534.216.276	11.026.250	1.143.732.968	198.134.563	175.576.028	68.068.254	2.139.754.339	92.65
Prih. iz. inv. vir. za. zag. str.			5.550.072				5.550.072	0.24
Devizne premije			1.500.000				1.500.000	0.07
Prihodki od obresti	931.895	673.008	2.860.040				4.464.883	0.19
<b>CELOTNI PRIHODEK</b>	<b>544.148.111</b>	<b>11.699.258</b>	<b>1.308.539.934</b>	<b>198.134.563</b>	<b>181.076.028</b>	<b>68.068.254</b>	<b>2.311.666.148</b>	<b>100</b>
Poslovni stroški	307.214.354	5.651.785	970.484.735	172.225.032	126.001.449	28.102.337	1.609.679.692	69.63
AM PO pred. min. stop.	26.775.578	3.150.000	54.257.000	343.200	2.554.886	1.597.000	88.677.664	3.84
Izredni izd. — int. dev. prem.			4.162.615				4.162.615	0,18
Tečajne razlike — eksterne	1.044.187	252.701	9.754.543				11.051.431	0.48
<b>DOHODEK</b>	<b>209.113.992</b>	<b>2.644.772</b>	<b>269.881.041</b>	<b>25.566.331</b>	<b>52.519.693</b>	<b>38.368.917</b>	<b>598.094.746</b>	<b>25.87</b>
Obresti od kred. za OS in Obs	7.253.704	2.378.084	50.175.366	1.985.557	1.280.000	17.941	63.090.652	2.73
Vkalk. zak. in pog. obvezn.	45.279.013	675.689	24.397.571	1.846.623	4.141.383	3.587.753	79.928.032	3.46
Nevkalkulirane obv. in dav.	6.542.823		12.097.657	1.261.041	2.080.021		21.981.542	0.95
AM nad pred. stopnjo	2.800.000		9.000.000		2.544.687		14.344.687	0.62
Del dohodka za del. skup.	15.041.783	1.010.552	24.186.164	2.661.530	826.000		43.726.029	1.89
<b>ČISTI DOHODEK</b>	<b>132.196.669</b>	<b>-1.419.553</b>	<b>150.024.283</b>	<b>17.811.580</b>	<b>41.647.602</b>	<b>34.763.223</b>	<b>375.023.804</b>	<b>16.22</b>
Del čistega doh. za OD	112.251.836	3.135.011	124.306.187	13.929.507	32.387.637	32.301.833	318.312.011	13.77
Drugi osebni prejemki	3.379.854	317.301	1.565.900	256.000	373.128	1.132.321	7.024.504	0.30
Povečan stan. prisp. Družbena preh. in skup. por.	3.886.512	137.061	6.861.400	550.020	867.090	29.370	12.331.453	0.53
Stan. sklad TOZD	2.728.969	3.228	3.231.575	239.586	542.586	579.449	7.325.393	0.32
<b>OSTANEK DOHODKA</b>								
ZA SKLADE	9.949.498	-5.012.154	13.524.371	2.836.467	6.530.791	720.250	28.549.223	1.24
Akumulacija	39.525.076		76.781.371	3.179.667	11.630.364	2.317.250	133.433.728	
% akumulacije	7.26		5.86	1.60	6.42	3.40	577	

## Gibanje in rast kadrov v letu 1978

Ob koncu leta 1978 je bilo zaposlenih 2623 delavcev, kamor so všteti tudi vajenci. Od skupaj 2623 zaposlenih je bilo 1843 moških in 780 žensk. V primerjavi s stanjem zaposlenih v januarju istega leta, se je stalež zvečal za 134 delavcev. Enajst temeljnih organizacij je število zaposlenih zmanjšalo, v dneh je ostalo število delavcev nespremenjeno, devet pa jih je povečalo. Največje po-

večanje je bilo v TOZD TP Pameče in sicer za 43 delavcev. TOZD z največjim številom zaposlenih je Nova oprema, kjer dela 314 delavcev. Najmanj zaposlenih je v OK Dravograd in sicer 18.

Največ žensk je zaposlenih na delovni skupnosti za opravljanje zadev skupnega pomena in to 64%. Naslednja TOZD z več kot polovico ženske delovne sile je TP Prevalje, kjer je zaposlenih

57%. žena. V tovarni povišstva Pameče je zaposlenih 41% žensk. Poseben problem za nemoten delovni proces je zaposlovanje za določen čas ob času porodniških dopustov. Zaradi tega se v kolektivu z večjim procentom žensk izkazuje višje stanje zaposlenih, kot jih v resnici dela.

Iz tabele št. 1 Pregled kvalifikacijske strukture delavcev v letu 1978 primerjal-

no januar—december lahko razberemo, da se je najbolj povečalo število nekvalificiranih in polkvalificiranih delavcev, ki so zaposleni v TOZD s tekočimi trakovi, nekaj teh pa je prevzelo dela kvalificiranih delavcev, ki jih iz leta v leto vedno bolj primanjkuje. Prav tako lahko iz tabele razberemo, da se je število kvalificiranih delavcev povečalo za pet. Nižje strokovni kader je v pretek-

PREGLED KVALIFIKACIJSKE STRUKTURE DELAVCEV V LETU 1978

primerjalno januar-december

Tabela 1

TOZD	JANUAR									DECEMBER									Odstopanje	
	NK	PK	K	NS	VK	SS	VSS	VS	Skupaj	NK	PK	K	NS	VK	SS	VSS	VS	Skupaj	-	+
1	2	3	4	5	6	7	8	9	10	11	12	13	14	15	16	17	18	19	20	21
GO Slovenj Gradec	3	5	33	4	-	2	-	3	50	3	4	32	4	-	2	-	3	48	-	2
OK Slovenj Gradec	-	5	15	8	7	5	-	1	41	-	4	15	8	7	4	-	2	40	-	-
GO Mislinja	1	6	52	5	-	2	2	-	68	1	6	51	5	-	2	1	1	67	1	-
OK Dravograd	1	1	9	-	-	7	-	1	19	1	1	9	-	-	6	-	1	18	1	-
OK Ravne	6	-	15	7	-	9	-	-	37	5	-	12	7	-	9	-	2	35	2	-
GO Črna	15	2	121	15	-	15	-	1	169	15	2	114	15	-	15	-	2	163	6	-
GO Radlje	29	23	85	4	1	9	-	3	154	21	10	108	4	1	10	-	3	157	-	3
OK Radlje	3	3	19	4	-	7	2	2	40	3	3	19	4	-	7	2	2	40	-	-
CLS Otiški vrh	2	8	30	2	-	1	-	1	44	2	8	29	2	-	1	-	1	43	1	-
TIS Pameče	11	2	105	3	1	10	1	-	133	63	9	74	-	1	9	2	-	158	-	-
Žaga Mislinja	7	26	19	1	-	3	-	-	56	1	32	16	1	-	3	-	-	53	3	-
Žaga Otiški vrh	54	6	9	4	-	5	-	-	78	45	6	6	4	-	6	-	-	67	11	-
Žaga Mušeni	7	12	21	5	-	2	-	-	48	4	13	23	3	2	4	-	-	49	-	-
Žaga Vuhred	58	-	16	2	-	4	-	-	80	58	-	15	2	5	-	-	-	80	-	-
Gradnje Sl. Gradec	43	10	19	5	-	9	3	1	90	38	7	9	4	-	4	1	-	63	27	-
TP Pameče	2	133	59	9	3	24	1	2	233	2	166	64	9	3	29	2	1	276	-	43
TP Prevalje	101	6	27	-	1	17	2	-	154	108	6	26	1	1	21	1	-	164	-	10
TIP Otiški vrh	49	43	54	-	28	21	4	2	201	61	41	72	-	25	25	4	3	231	-	30
TSP Radlje	16	18	31	2	3	3	-	-	73	30	18	30	3	3	4	1	-	89	-	16
TO Podvelka	61	70	32	6	2	5	1	-	177	53	70	35	5	1	8	1	-	173	4	-
Nova oprema	126	67	63	10	10	20	5	2	303	136	65	66	10	10	20	4	3	314	11	-
Skup. službe	20	-	12	42	6	105	22	32	238	26	-	13	47	6	113	22	33	260	-	22
Gostinstvo	-	-	-	-	-	-	-	-	-	7	2	13	2	-	6	2	1	33	+ 2 vajenca	
	615	446	846	138	62	285	43	51	2486	683	473	851	140	65	308	43	58	2621	+ 2 vajenca	

LEGENDA: NK = nekvalificirani  
 PK = polkvalificirani  
 K = kvalificirani  
 NS = nižjestrokovna

VK = visokokvalificirani  
 SS = srednjestrokovna  
 VSS = višjestrokovna  
 VS = visokostrokovna

lem letu pridobil le dva so-delavca, visoko kvalificirani delavci so se povečali za tri, srednje strokovni kader pa za triindvajset delavcev. Do povečanja srednje strokovnega kadra smo prišli na dva načina. V združeno delo smo vključili mlade delavce iz srednjih šol, istočasno pa smo izobraževali kvalificirane delavce ob delu, ki so dobili naziv tehnika. Število delavcev s profilom inženir se v lanskem letu ni povečalo, število visokostrokovnih delavcev pa se je povečalo za osem.

Ob tabeli št. 2 Zaposlenost in migracija delavcev po TOZD v letu 1978 vidimo, koliko in kakšen % žensk je zaposlenih na posameznih TOZD in kakšna je bila migracija številčno in procentualno. Kar srhljiva je številka migracije 118,8 % pri TOZD gradnje. Ko pa se spomnimo nazaj, vemo, da se je v preteklem letu ta TOZD delila na gradnje ter turizem in gostinstvo, poleg tega pa še ima precej sezonskih delavcev, torej ta procent v praksi ni tako zaskrbljivo. Zaskrbljivoča pa je migracija pri delovni skupnosti skupnega pomena, kjer so od skupaj 260 delavcev migrirali kar 103 ljudje ali

ZAPOSLENOST IN MIGRACIJA DELAVCEV PO TOZD V LETU 1978

Tabela 2

Zap. št.	TOZD	ZAPOSLENI				MIGRACIJA						Delež migracije glede na DO v %
		M	%	Ž	%	Skupaj	Prišli	Odšli	Skupaj	%		
1	2	3	4	5	6	7	8	9	10	11	12	
1.	Gozd. Slov. Gradec	44	92	4	8	48	1	3	4	8,3	0,46	
2.	Gozd. Mislinja	63	94	4	6	67	1	2	3	4,4	0,34	
3.	Gozd. Črna	150	92	13	8	163	2	9	11	6,7	1,26	
4.	Gozd. Radlje	138	88	19	12	157	15	14	29	18,4	3,34	
5.	OK Slov. Gradec	38	95	2	5	40	4	4	8	20,0	0,92	
6.	OK Radlje	35	87	5	13	40	3	4	7	17,5	0,80	
7.	OK Ravne	29	83	6	17	35	-	3	3	8,5	0,34	
8.	OK Dravograd	15	83	3	17	18	1	2	3	16,6	0,34	
9.	Žaga Mislinja	46	87	7	13	53	5	4	9	16,9	1,03	
10.	Žaga Otiški vrh	54	81	13	19	67	2	13	15	22,3	1,73	
11.	Žaga Mušeni	42	86	7	14	49	5	3	8	16,3	0,92	
12.	Žaga Vuhred	73	91	7	9	80	2	2	4	5,0	0,46	
13.	TP Prevalje	71	43	93	57	164	30	23	53	32,3	6,11	
14.	TP Pameče	163	39	113	41	276	87	40	127	46,0	14,64	
15.	TSP Radlje	69	78	20	22	89	27	11	38	42,6	4,38	
16.	TO Podvelka	84	49	89	51	173	16	26	42	24,2	4,84	
17.	TIP Otiški vrh	201	87	30	13	231	56	22	78	33,7	8,99	
18.	Gradnje	56	89	7	11	63	46	73	119	188,8	13,72	
19.	TIS Pameče	145	92	13	8	158	32	7	39	24,6	4,49	
20.	CLS Otiški vrh	38	88	5	12	43	2	2	4	9,3	0,46	
21.	Nova oprema Slov. Grad.	179	57	135	43	314	81	64	145	46,1	16,73	
22.	Delovna skupnost	94	36	166	64	260	62	41	103	39,6	11,88	
23.	Turizem	15	45	18	55	33	12	3	15	45,4	1,73	
		+1 vaj.		+1 vaj.								
	SKUPAJ	1842		779		2621	492	375	867	33,07		

39,6 %. Je že res, da so posamezne TOZD, ki imajo višji procent migracije, dejstvo pa je, da so te TOZD več zaposlovala in razmerje med

prišleki in delavci, ki so odšli ni tako veliko.

Dokajšno stabilnost delovne sile, imajo gozdarske in

žagarske TOZD, večji premiki ljudi pa so v finalni proizvodnji, kjer je zaposlenih več žena in mladine, ki se še ni ustalila.

Tabela št. 3 Migracija delavcev po izobrazbeni strukturi nam kaže, da je v LES-NI migriralo 33,05 % delavcev. Največja migracija je bila pri nekvalificiranih delavcih in to kar 55,59 % od vseh migrantov. Naslednji profil z največjo migracijo so bili kvalificirani delavci, za njimi pa tehniki, katerih je migriralo 11,78 %. Najmanj je migriralo visoko kvalificiranih delavcev, verjetno zato, ker je pri nas delavcev s takšno izobrazbo malo, saj jim šole dajo naziv tehnik.

To bi bil v grobem pregled stanja kadrov v lanskem letu iz katerega vidimo nekaj podatkov, ki opozarjajo na ukrepe kot so:

— V prvi vrsti ureditev osebnih dohodkov za določene profile in poklice ter tako postati konkurenčni drugim podjetjem v sosednjih občinah, kamor se naši občani vozijo na delo. Še naprej moramo urediti stanovanj-

Profil	Prišli	Odšli	Migracija	Procent migrantov na štev. vseh zaposl.	Procent migrantov po kvalif. glede na migracijo
1	2	3	4	5	6
NK (nekvalificirani)	288	194	482	18,3 %	55,59 %
PK (polkvalificirani)	8	18	26	0,99 %	2,99 %
K (kvalificirani)	90	91	181	6,90 %	20,89 %
NS (nižjestrokovna)	16	4	20	0,76 %	2,30 %
VK (visokokvalificirani)	2	5	7	0,26 %	0,80 %
SS (srednjestrokovni)	62	40	102	3,89 %	11,78 %
VŠŠ (višjastrokovna)	8	11	19	0,72 %	2,19 %
VS (visokostrokovna)	18	12	30	1,14 %	3,46 %
SKUPAJ	492	375	867	33,05 %	100 %

ske gradnjo v družbenem in zasebnem sektorju. Več podudarka moramo dati letovanju in rekreaciji ter sindikalnim tekmovanjem, ki so že bila množičnejša in kvalitetnejša.

Tudi urejena in kvalitetna družbena prehrana je eden važnih faktorjev za stabilnost kadrov. Nikakor pa ne kaže pozabljati na osnovni faktor za homogen kolektiv, to so medsebojni odnosi. Pri

nas prihajajo večkrat v huda nasprotja s človeškimi in družbenimi normami, imajo pa močan vpliv na počutje vsakega delavca ter se odražajo v rezultatih dela.

Pušnik Miha

## KADROVANJE IN IZOBRAŽEVANJE V DEL. ORGANIZACIJI

V zvezi z osnutkom Zakona o usmerjenem izobraževanju moramo delavci v temeljnih organizacijah, interni banki in delovni skupnosti za opravljanje del skupnega pomena, pričeti razvijati kadrovske in izobraževalno funkcijo. Zato nas zavezujejo še naslednji dogovori, ki so še v obravnavi ali pa so že sprejeti kot:

Družbeni dogovor o urensničevanju kadrovske politike v SR Sloveniji, Družbeni dogovor o oblikovanju in izvajanju štipendijske politike v SR Sloveniji, Zakon o delovnih razmerjih in na tej osnovi izdelan Pravilnik o pripravi in strokovni izpiti delavcev v gospodarstvu itd.

Glavne naloge, ki nas čakajo na področju kadrovanja in izobraževanja so:

— ugotavljanje sedanjih srednjeročnih in dolgoročnih kadrovske potreb na osnovi srednjeročnih in dolgoročnih razvojnih programov v temeljnih organizacijah,

— ugotovljene kadrovske potrebe so med drugim osnova a vpis za vse profile poklicev v usmerjenem izobraževanju,

— v izobraževalnih programih moramo v usmerjenem izobraževanju povezati teorijo in prakso, zato moramo biti sestavljalci, dopolnjevalci, potrjevalci in v določenem delu tudi izvajalci izobraževalnih programov.

Udeleženci izobraževanja se bodo izobraževali za delo, iz dela in ob delu. Za vse oblike izobraževanja bo morala delovna organizacija enkrat letno objaviti razpis za štipendije — za delo, ob delu

in iz dela le na podlagi ugotovljenih kadrovske potreb.

Te naloge bomo lahko izvedli samo z združevanjem interesov, sredstev in skupnim načrtovanjem.

Marija Sekirnik,  
dipl. inž.

## Strokovna izobrazba je pogoj za hitrejši napredek kmetijstva

Nagel razvoj znanosti in tehnike prinašata nesluteni napredek kmetijstva. Novi družbenoekonomski pogoji silijo kmetijska gospodarstva in kmetovalce v večjo blagovno in tržno proizvodnjo. Pomanjkanje delovne sile pa narekuje potrebo po vse večji uporabi strojev.

Sodobna kmetijska proizvodnja in uporaba strojev zahtevata poučenega proizvajalca delavca in kmeta, da bo sposoben več in ceneje pridelovati ter si zagotoviti sredstva za hitrejši napredek svojega gospodarstva in zboljšanje osebnega standarda.

Poklicna kmetijska šola Svečina izobražuje in vzgaja delavsko in kmečko mladino za tri kmetijske poklice:

1. sadjar-vinogradnik-vinar
2. kmetovalec
3. kmetovalka-gospodinja

Šolanje za poklic sadjar-vinogradnik-vinar traja dve leti, dvakrat po

10 mesecev in en mesec počitniške prakse.

Absolventi si pridobijo strokovno znanje za delo v specializiranih sadnih in vinogradniških plantažah, vinskih kletih, predelovalnih obratih, drevnicah in specializiranih kmetijah.

Šolanje traja za poklic kmetovalec dvakrat po 7 mesecev, od 1. oktobra do 25. aprila in en mesec počitniške prakse.

Absolventi se usposobijo za kmetovanje na kmetijah sadjarsko-vinogradniško-živinorejske smeri. Naučijo se tudi uporabljati in vzdrževati kmetijske stroje in lahko opravijo vozniški izpit.

Šolanje za poklic kmetovalka-gospodinja traja dvakrat po 7 mesecev, od 1. oktobra do 25. aprila in en mesec počitniške prakse.

Absolventke se usposobijo za kmečka in gospodinjstva dela, naučijo se kuhati, šivati, voditi go-

spodinjstvo, pridelovati vrtnine in cvetje, vzrejati domače živali, uporabljati kmetijske in gospodinjstvene stroje.

Po končani šoli lahko absolventi vseh poklicev nadaljujejo šolanje na Tehniški kmetijski šoli v Mariboru, če uspešno opravijo diferencialni izpit.

Za izobraževanje naštetih poklicev imamo na razpolago 75 učnih mest.

### Sprejeli bomo:

25 novincev v vinogradniško-sadjarski odsek

25 novincev v odsek za kmetovalce

25 novink v kmetijsko-gospodinjstviški odsek

### Pogoji za vpis so:

1. starost 15–18 let
2. uspešno zaključena osnovna šola
3. izjemoma sprejemamo tudi učence z uspešno zaključenimi sed-



# OBRAVNAVALI IN SKLEPALI SO

Vse temeljne organizacije so v času od 15. januarja do 15. marca 1979 obravnavale in sklepale:

— sprejeli so informacijo o osnovah plana delovne organizacije za leto 1979,

— obravnavali in sprejeli so zaključni račun delovne organizacije za leto 1978 ter potrdili rezultate poslovanja posamezne temeljne organizacije v letu 1978,

— sprejeli so sklep o razporeditvi ostanka dohodka za sklade,

— razpisali so referendum za sprejem samoupravnega sporazuma o osnovah plana delovne organizacije za leto 1979,

— potrdili so inventure za leto 1978,

— potrdili so delegate za skupščino Medobčinske gospodarske zbornice Dravograd,

— obravnavali in sprejeli so samoupravni sporazum o knjigovodstvu,

— seznanjeni so bili z doseženo proizvodnjo v mesecu januarju in februarju 1979,

— potrdili so plan proizvodnje za mesec marec 1979,

— določili so vrednost obračunske točke za mesec januar in februar 1979,

— soglašali so s predlogom, da se sredstva nad valorizirano dovoljeno porabo SIS namensko združijo za nabavo opreme zdravstvenega doma Slovenj Gradec (samo temeljne organizacije na področju občine Slovenj Gradec),

— obravnavali in sprejeli so samoupravni sporazum o oblikovanju in uporabi prihodkov ter razporejanju skupnega dohodka v Ljubljanski banki, Temeljni koroški banki Slovenj Gradec.

— sprejeli so sklep, da se delež združenih sredstev pri Poslovnem združenju gozdno-gospodarskih organizacij Ljubljana, v višini

15.607,55 din, prenese na Splošno združenje gozdarstva Slovenije, ki prevzema vse pravice in obveznosti dosedanjega Poslovnega združenja gozdno-gospodarskih organizacij Ljubljana ter za podpisnika pogodbe pooblastili glavnega direktorja Lesne (o tem so sklepale samo naslednje temeljne organizacije: Gozdarstvo Mislinja, Gozdarstvo Slovenj Gradec, Zaga Otiški vrh, Zaga Mušenik, Tovarna oken Podvelka).

— Obravnavali in potrdili so predlog spremembe samoupravnega sporazuma o združevanju dela in sredstev z dne 5. 4. 1976, sklenjenega med Lesno in Imontom Dravograd (o tem so sklepale naslednje temeljne organizacije: Gozdarstvo Mislinja, Gozdarstvo Slovenj Gradec, Gozdarstvo Radlje, TOK — gozdarstvo Radlje).

## POSAMEZNE TEMELJNE ORGANIZACIJE SO OBRAVNAVALE SE:

### TOZD GOZDARSTVO MISLINJA

Dne 30. 1. 1979 — delavski svet

— obravnavali in potrdili so predlog dodatka k samoupravnemu sporazumu o osnovah plana vzgoje in usmerjenega izobraževanja v SRS za obdobje 1976—1980,

— obravnavali in potrdili so predlog samoupravnega sporazuma o temeljnih planov ekonomskih odnosov s tujino do leta 1980,

— sprejeli so pripombe na osnutek družbenega dogovora Pohorskega lovsko gojitvenega območja.

Dne 15. 2. 1979 — delavski svet

— imenovali so komisijo za boj proti alkoholizmu in nikitizmu.

Dne 6. 3. 1979 — delavski svet

— razpisali so volitve za izvoli-

tev delegatov v delavski svet delovne organizacije,

### TOZD GOZDARSTVO SLOVENJ GRADEC

Dne 30. 1. 1979 — delavski svet

— obravnavali in sprejeli so pripombe na osnutek družbenega dogovora Pohorskega lovsko gojitvenega območja,

— obravnavali in potrdili so samoupravni sporazum o poslovnem sodelovanju na družbeno-ekonomskih osnovah skupnega prihodka med Lesno Slovenj Gradec in TOZD Lepenka Prevalje.

Dne 23. 2. 1979 — delavski svet

### TOZD GOZDARSTVO RADLJE

Dne 24. 1. 1979 — delavski svet

Dne 20. 2. 1979 — delavski svet

— obravnavali in potrdili so celotno investicijsko naložbo lesno-predelovalnega kompleksa Spodnja Vižinga, v predračunski vrednosti 395.936.000 din.

### TOK — GOZDARSTVO RADLJE

Dne 29. 1. 1979 — zbor delegatov

### TOZD ŽAGA OTIŠKI VRH

Dne 18. 1. 1979 — zbor delavcev

Dne 5. 3. 1979 — delavski svet

— razpisali so referendum za sprejem samoupravnega sporazuma o pravicah, obveznostih in osnovah pridobivanja skupnega prihodka TOZD Blagovni promet za leto 1979.

### TOZD ŽAGA VUHRED

Dne 3. 2. 1979 — delavski svet

— obravnavali in potrdili so statut Medobčinske gospodarske zbornice Dravograd.

Dne 8. 3. 1979 — delavski svet

— razpisali so referendum za sprejem samoupravnega sporazuma o spremembah in dopolnitvah samoupravnega sporazuma o osnovah in merilih za razporejanje ČD in delitev sredstev za OD in skupno pridobivanje skupnega prihodka TOZD Blagovni promet za leto 1979.

### TOZD ŽAGA MUŠENIK

Dne 22. 1. 1979 — delavski svet

— sprejeli so samoupravni sporazum o temeljnih plana razvoja letališke mreže SRS za obdobje 1976—1980,

— obravnavali in potrdili so samoupravni sporazum o pravicah, obveznostih in osnovah pridobivanja skupnega prihodka TOZD Blagovni promet za leto 1979.

### TOZD TOVARNA POHISTVA PAMEČE

Dne 16. 2. 1979 — delavski svet

— obravnavali in sprejeli so celotno analitično ocenitev delovnih opravil in nalog v temeljni organizaciji.

### TOZD TOVARNA IVERNIH PLOŠC OTIŠKI VRH

Dne 6. 2. 1979 — delavski svet

— imenovali so delegata v občinski koordinacijski odbor za usmerjanje vpisa v usmerjeno izobraževanje,

— obravnavali in potrdili so prekinitve pogodbe z ANGROSER-VISOM Beograd.

### TOZD TOVARNA OKEN PODVELKA

Dne 17. 1. 1979 — delavski svet

— imenovali so komisijo za delovna razmerja,

— imenovali so delegata v skupščino in izvršilni odbor Splošnega združenja lesarstva,

— potrdili so statut Splošnega združenja lesarstva Slovenije.

L. M.

mimi razredi, ker lahko med šolanjem opravijo izpite za osmi razred osnovne šole.

Za vpis so potrebni tile dokumenti:

1. lastnoročno napisana prošnja, kolkovana z 2 din državne takse
2. zadnje šolsko spričevalo
3. zdravniško spričevalo
4. izpisek iz rojstne matične knjige

Učenci lahko stanujejo v domu učencev, kjer imajo vso oskrbo. Bližnji lahko prihajajo od doma ali se vozijo z avtobusom, kjer imajo popust.

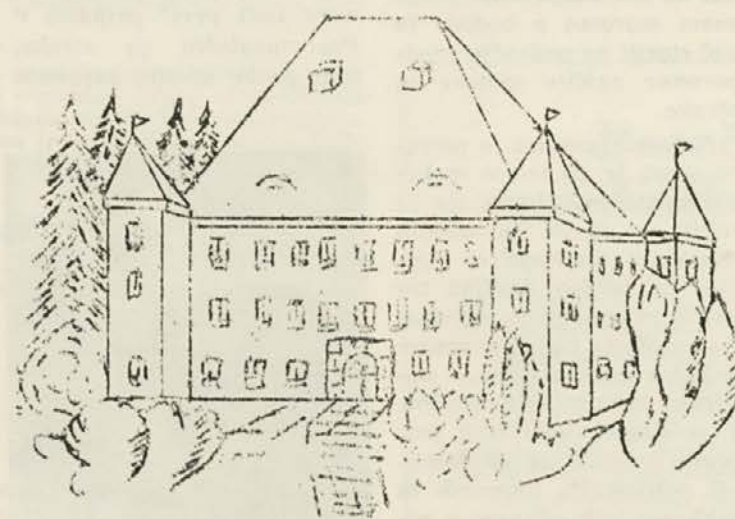
Med šolanjem in v času prakse prejemajo učenci mesečne nagrade za opravljeno proizvodno delo.

Kmetijske organizacije, kombinati in zadruga ter solidarnostni skladi pri občinah dajejo učencem študentske stipendije.

Svetujemo staršem naj pošljejo svoje sinove in hčerke v našo šolo, da si bodo pridobili znanje, ki jim bo olajšalo delo in zboljšalo življenje, pa bodo tedaj rajši ostali doma na kmetijah.

Po pojasnila se obrnite na naslov:

Poklicna kmetijska šola Svečina pri Mariboru, 62201 Zg. Kungota, telefonska številka 68-625.



## POKLICNA KMETIJSKA ŠOLA SVEČINA

Glasilo VIHARNIK izdaja organizacija združenega dela LESNA Slovenj Gradec, gozdarstvo in lesna industrija, n. sol. o.

Ureja uredniški odbor:  
Vida Vrhnjak, Tone Modic, Ludvik Kotnik, Jože Gosak, Marija Krautberger, Oto Cegovnik, Hedvika Janše, Jurij Sumečnik, Andrej Sertel, Marjan Cuješ, Maks Nabernik.

Glavni urednik: Andrej Sertel — Odgovorna urednica: Ida Robnik — Lektorica: Majda Klemenšek — Tehnični urednik: Bruno Znidaršič

— Naklada: 5000 izvodov.  
Kljišeji in tisk: CGP Mariborski tisk, TOZD Tiskarna, Tržaška cesta 14, 62000 Maribor, 1979.

# Misli otroškega zdravnika ob „letu otroka '79.“

Vsakdo, ki čita, posluša in gleda naša javna občila, prav gotovo že ve, da je letošnje leto in 7. april — Svetovni dan zdravja, posvečen otroku. Pobudo za to je dal UNICEF, mednarodni sklad za pomoč otrokom pri Organizaciji združenih narodov.

Predvsem je v mednarodnem merilu namen te pobude, opozoriti svet na bedo otrok v nekaterih deželah »tretjega sveta«, kjer splošna nerazvitost, vojne in elementarne nesreče povzročajo lakoto, životarjenje, bolevanje in prezgodnje umiranje otrok. V teh deželah, za katere je značilna praviloma visoka rodnost, istočasno pa tudi visoka smrtnost dojenčkov in otrok nasploh, bo treba z mednarodno pomočjo doseči izboljšanje zdravstvenega varstva, šolstva in poklicnega usposabljanja otroka, da bi v bodoče ne bilo teh velikih razlik v možnostih za razvoj mladega človeka na različnih krajih zemeljske oble.

Vnaši deželi, po osvoboditvi, v socialistični revoluciji, v obdobju, ki bo štelo kmalu trideset let, je naša skupnost dosegla ogromen napredek, tako na področju materialnega razvoja kot tudi razvoja socialističnih odnosov v družbi. Naša pozitivna zakonodaja, ki ščiti materinstvo in otroka, je ena najbolj humanih na svetu.

Velike sociološke spremembe, povezane z gospodarskim razvojem naše republike, se zrcalijo tudi v spremembah v družini in njenem neposrednem okolju ter vplivajo na položaj otroka. Poglejmo nekaj števil: pred dvajsetimi leti je znašalo skupno število zaposlenih 308.000, danes jih je več kot 630.000. V letu 1954 je bilo v SR Sloveniji zaposlenih 99.000 žena, danes jih je več kot 270.000.

Število zaposlenih se je torej v dvajsetih letih več kot podvojilo, število zaposlenih

žena pa se je skoraj potrojilo. To so predvsem žene, stare od 20—40 let, torej v obdobju rodnosti. Ta odstotek znaša 76 %.

Leta 1948 so štela slovenska mesta 388.000 prebivalcev, leta 1971 pa že 688.000.

Tudi v naši koroški regiji je urbanizacija zelo živa. Tam, kjer je pred nekaj leti rastel krompir, hmelj in druge poljščine, se dvigajo v nebo visoke stolpnice in bloki. Število ženskih delovnih mest se je v regiji podvojilo, kmalu bo zaposlena že vsaka druga žena. S preseljevanjem prebivalstva iz kmečkih območij v mestna naselja se oblikujejo manjše družine z obojestransko zaposlenimi starši in praviloma z dvema otrokoma.

V minulem letu 1978 se je v področju koroške regije rodilo 1235 otrok, umrlo pa je 23 dojenčkov. To pomeni 1,8 % smrtnost dojenčkov, kar nas že uvršča med srednje razvite države, če vzamemo merilo razvitosti zdravstvene službe, »pokazatelj umrljivosti dojenčkov.« To sedanje stanje pa nas ne sme zadovoljiti, predvsem moramo v bodoče še več storiti na področju predporodne zaščite matere in otroka.

Naravna pravica in potreba otrok je, da imajo srečne in zadovoljne starše, da se rodijo v skriti in ubrani skupnosti moškega in ženske. Le takšna družina ter odkrit in enakopraven odnos med spoloma bo lahko vzorec bodočim generacijam — nosilcem kontinuitete družbe. V te napore sodi tudi priprava mladih za oblikovanje vzajemnih, humanih in enakopravnih odnosov v zakonu in odgovorno starševstvo.

Pri nas so že v teku priprave na predzakonsko posvetovanje in upamo, da bo kmalu steklo. Geslo, da naj se rodi le zaželjen otrok, ni novo, a še vedno zelo aktu-

alno. Tudi mlajše žene, ki še ne žele roditi, a so že dovolj stare, da si izberejo partnerja, se bodo po nasvetu zdravnika-ginekologa lahko svobodno odločale za rojevanje, ne da bi se izpostavljale nevarnosti splava.

Obdobje pričakovanja svojega nerojenega otroka — nosečnost — naj bi bilo za vsako mater najlepše obdobje v njenem zorenju iz dekleta v ženo. Takrat ji ne bo težko v korist svojega nerojenega, neobgljenega otroka odreči se kajenja, alkohola, ponočevanja, kajti vse te in še druge škodljivosti so večkrat krive, da se rojevajo otroci z nizko porodno težo, le-ta pa pomeni manj ugodno startno mesto v življenje, spremljano še z drugimi motnjami v telesnem, lahko pa tudi v duševnem razvoju.

Noseča mati naj bi redno in čim prej začela obiskovati Posvetovalnico za žene in Materinsko šolo, kjer jo bo zdravnik redno pregledoval, sestre in babice pa pripravljale z besedo in sliko na pravilno življenje v nosečnosti in na porod.

Nosečnica naj bi rodila v porodnišnici, kjer bodo nudili njej in novorojencu najboljše strokovno pomoč in nego. Po prihodu domov jo bo obiskala terenska babica, ki ji bo dala še dodatne napotke za nego in prehrano novorojenca. Ko je dojenček star že tri tedne, sme že na sveži zrak. Takrat ga bo mamica tudi prvič prinesla v Posvetovalnico za otroke, kjer ga bo otroški zdravnik

prvič pregledal, sledil njegov razvoj in predpisal vitamine proti rahitisu in zdravila proti slabokrvnosti. V posvetovalnico naj bi ga mamica prinesla vsak drugi mesec, ker le zdravnik lahko oceni, ali se dojenček razvija v zdravega otroka.

Kmalu so že na vrsti cepljenja proti nekdanjim »morrillkam otrok«, davici, mrtvičnemu krču-tetanusu in oslovskemu kašlju ter otroški paralizi, malo kasneje še proti ošpicam in v letu 1979 prvič proti vnetju obušesne slinavke-mumpsu. Večina staršev se zaveda, kolikšnega pomena je to cepljenje, so pa še tudi takšni, ki jih je treba večkrat pismeno prositi in opominjati, naj pripelejo svoje otroke na cepljenje, ki je predpisano z zakonom. V minulem letu smo prenehali cepiti otroke proti črnim kozam, ker je Svetovna zdravstvena organizacija menila, da to iz strokovnega stališča ni več potrebno.

Ko naš malček šteje tri leta, ga z lepo, z narisanimi znaki opremljeno kartico, povabimo skupaj s starši na sistematski pregled, kjer ga poleg zdravnika pregleda tudi psiholog, ki oceni njegov psihični razvoj. V bližnji bodočnosti bi radi pregledovali tudi otroka v petem letu starosti.

Otrok mora biti pregledan tudi pred vstopom v vrtec in kasneje kot »mali šolar«, pred vstopom v šolo. Šolar je pregledan vsako drugo leto in kot sedmošolec še s posebnim poudarkom na izbiro poklica. Z uvedbo celodnevne šole bi moral biti naš šolar pregledan vsako leto. Moram poudariti, da vse te preventivne preglede opravimo, čeprav nimamo dovolj kadra za varstvo žena, otrok in mladine, predvsem z delom na celotnem območju naše regije, z osebnim prizadevanjem zdravstvenih delavcev in z organizacijo dela, ki narekuje takšne urnike, da zdravstveni delavec dela na treh mestih v enem dnevu.

Kaj mi bo ob koncu mojih razmišljanj, kot najstarejši otroški zdravnik KZD, dovoljeno nekaj vprašanj, namenjenih nam vsem:

— Ali smo kot posamezniki in kot družba res že vse storili za naše otroke?



— Ali smo kot starši, v prvi vrsti in z največjo možno odgovornostjo, res dobro poskrbeli za naše otroke, za zdravo prehrano, za igro, šport in razvedrilo?

— Ali smo se za korist otroka pripravljeno odreči kakšni materialni dobrini?

— Ali smo kot družbeni delavci, samoupravljalci že vse storili za zdravje, za zdravo, čisto okolje, za varnost v prometu, za družbeno varstvo tistih otrok, ki to varstvo potrebujejo, za var-

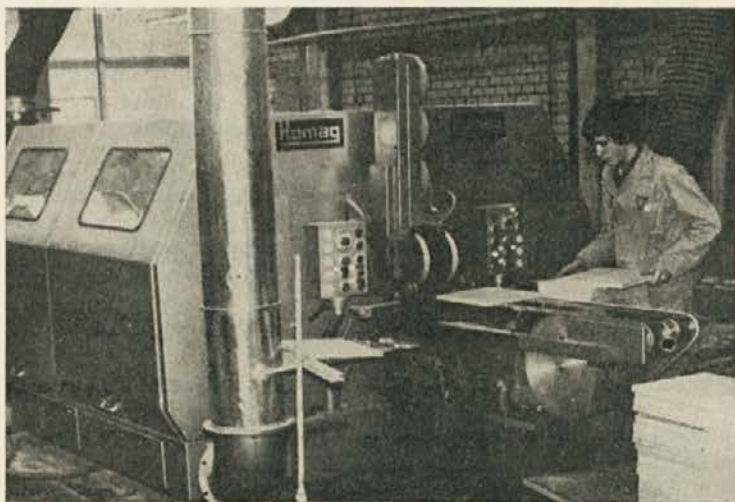
no igro na lepo urejenih otroških igriščih?

Ali še vedno dajemo prednost gradnji garaž za naše »jeklene konjičke« in ne gradimo hitro in dovolj velikih otroških igrišč?

Odgovor na vsa ta vprašanja ni vedno DA, zato se vsi potrudimo, da bo vsaj v prihodnjih letih pritrden, ker naš otrok rabi vse to DANES, NE JUTRI!!!

Dr. med. Božena Čretnik,  
spec. pediater

# HOMAG



V temeljni organizaciji Tovarna pohištva Pameče obratuje stroj za robno obdelavo ploskovnih elementov, ki združuje več osnovnih obdelovalnih funkcij:

- dvostransko končno obrezovanje in profiliranje
- dvostransko robno oblaganje z različnimi materiali (furnir, PVC folije, masivne letvice)
- posnemanje in brušenje robov

Glavna tehnološka prednost tega stroja je v robni obdelavi z toplim in hladnim načinom lepljenja, oboje v pretoku, s čimer se doseže večja kapaciteta v primerjavi z ostalim podobnim strojem. Poleg tega je na stroju možna t. i. post forming obdelava (robno lepljenje masivnih letvic, furniranje ali oblaganje s PVC folijo ravnih, polkroglih, okroglih in drugih zahtevnejših profilov itd.)

## Nekaj tehničnih karakteristik stroja:

- |                                    |                              |
|------------------------------------|------------------------------|
| — delovna višina                   | 895 mm                       |
| — brezstopenjska regulacija pomika | 10–50 m/min                  |
| — dvostranska robna obdelava       | od 250–2500 mm               |
| — enostranska robna obdelava       | od 80 mm dalje               |
| — dolžina stroja                   | ca. 13700 mm                 |
| — teža stroja                      | ca. 20.000 kg                |
| — instalirana moč                  | ca. 150 KW                   |
| — odsesavanje                      | ca. 30.000 m <sup>3</sup> /h |
| — komprimiran zrak                 | ca. 7–100 ton                |

Nastavitev posameznih obdelovalnih ogrebatov je elektronska, tako odpade klasično dolgotrajno ročno nastavljanje.

Stroj je zaščiten proti hrupu s posebnimi štirimi proti zvočnimi komorami. Te komore so montirane nad izvori največjih povzročiteljev hrupa, istočasno pa služijo kot indirektna zaščita rotirajočih ogrebatov stroja. Ker so vsi rotirajoči in drugi agregati pravilno zaščiteni, je stroj pri normalnem delovanju izredno varen.

Glede na vse zgoraj našteje karakteristike je to eden najmodernejših in najkompletnejših strojev, ki trenutno obratuje v SFRJ in bo sestavni del linije za celotno štiristransko ploskovno obdelavo elementov v pretoku.

Janko Stanonik, dipl. inž.

# Gozdarja iz Črne o svojem delu

Brata Peter in Andrej Obretan iz Bistre sta že izkušena gozdarja, s sorazmerno dolgim delovnim stažem v TOZD Gozdarstvo Črna. Oba sta končala šolo za gozdarje ob delu.

O odločitvi, da si pridobita poklic gozdarja z izobraževanjem ob delu je Peter dejal: »Ze oče je delal v gozdu. Rojen sem leta 1947 in imam 16 let delovne dobe. Udeleževal sem se raznovrstnih tečajev in seminarjev, kot npr. osnovni tečaj za delo z motorno žago, za tehniko klesčenja vej, za varno delo itd. Vedno sem nekaj koristnega tudi odnesel. V šolo za gozdarje sem se vpisal po razgovorih z našimi predstavljenimi. Mislim, da me je o tečajih obvestil delovodja. Danes mi za to seveda ni žal.«

In Andrej: »Ze od rane mladosti živim v naravi. Vzljubljen sem gozdu. Zadovoljen sem z delom in mislim, da tudi obrat nima težav z mano. S tovariši se dobro ujemo. Ze devet let delam in še nisem imel kakšne težje nezgode. Znanje, ki sem ga pridobil s šolanjem mi dobro koristi. Sedaj maršikaj naredim lažje in bolje. Obvladaje tehnike dela koristi predvsem zdravju. Sedaj znam bolje paziti nase in se boriti proti poklicnim boleznim, ki stalno prežijo na nas.«

Andrej se ponaša z ljubkim prirastkom in je srečen mlad družinski oče in mož.

O učnem programu šole meni Peter, da zajema preveč pisateljev, slovnic in podobnega, saj za neposredno delo rabi predvsem znanje iz gojenja in izkoriščanja gozdov, higijene in medicine dela. Pripominja pa, da je najbrž tako že prav, ker s tem pridobi človek le določeno širino. Andrej ga je dopolnil,

da bi opravljeno šolo morali upoštevati pri vrednotenju dela. Temeljna organizacija oziroma delovna organizacija ima prav gotovo večji prihodek zaradi boljšega krojenja pri sečni in spravilu lesa. Pazimo, da manj poškodujemo drevje, skrbneje opravljamo gojitvena dela itd. Razumljivo pa je, da šola koristi najbolj njemu samemu. Andrej pravi, da bi se še udeležil podobnih tečajev, saj je znano, da več znaš, več veljaš. Pa tudi tako misli: »Če kdaj ne bi mogel več opravljati dela, ki ga opravlja sedaj, bi bolje usposobljen lažje prijel za kakšno drugo delo.«

Peter je bil istega mnenja vendar je dodal, da mu žičničarstvo pa »ne leži«, v skrajni sili pa bi popustil in opravil tudi tak tečaj.

Oba se vključujeta v družbeno in družabno življenje. Peter ima najrajši razne športne igre, predvsem razna medobratna in sindikalna tekmovanja. Povsod rad sodeluje, posebno pa je vesel, če zmaga domača ekipa.

Kadar ni organiziranih prireditev, si zabavo priskrbijo sami.

Na dan razgovorov so bili zbrani na pikniku. Zbrani so bili vsi stari in mladi Hipovčani..., pa še nekaj Črjanov in Mežičanov je prisostvovalo na travniku pred hišo, kjer so pekli na ražnju. Andrej je navdušeno povzel, da je danes lepo. Ko je še delal v gozdu oče, ni bilo tako razgibanega življenja.

S Petrom se v okviru koroškega turističnega tedna na tekmovanju sekačev uvrstila vsako leto vsaj med prvo deseterico tekmovalcev. Leta 1978 so se udeležili republiškega tekmovanja sekačev v Novem mestu.

Karel Dretnik

## Poročilo dela uredniškega odbora

V letu 1978 smo izdali 10 rednih števil VIHARNIKA in posebno izdajo ob 30-letnici delovne organizacije. Deset števil VIHARNIKA smo izdali v obsegu 12 strani, eno v obsegu 16 strani, jubilejna številka pa je obsegala 56 strani.

Stroškovno smo preseglj planirana sredstva zaradi izdaje jubilejne številke, ki je obsegala 56 strani, tiskana je bila na kvalitetnejšem papirju in bila opremljena z dvobarvnim tiskom. Stroški jubilejne številke (tiskanje, poštnina, tehnično urejanje, avtorski honorarji in lektoriranje) so znašali 159.202,59 din, stroški ostalih števil pa 328.025,40 din.

Deloma so se stroški povečali tudi zaradi stroškov lektoriranja, ki so nastali v drugi polovici leta.

V lanskem letu smo planirali tudi opremo lastne fototemnice v vrednosti 17.950,00 din. Ta investicija ni bila realizirana, ker smo ugotovili, da za sedaj še ne potrebujemo lastne fototemnice.

Pripravili smo tudi predlog sprememb Pravilnika o nagrajevanju prispevkov, ki bo šel v javno obravnavo v aprilu 1979. leta.

I. R.

# Pomlad prihaja

Vsako leto se znova razveselimo pomladi, cvetic, ki se prebudijo v naravi. Skratka vsa narava težko čaka na toplejše sonce in dneve, da v celoti vzplamti in oživi po dolgem zimskem spanju. Planine in gore so še odete s snegom, v doline pa hrumijo razburkani potoki in hudourniki in nam naznanjajo, da prihaja nova pomlad.

Pomlad je tudi letni čas, ki prinaša lovca, gozdarjem in kmetom nove odgovornosti. Žal se tega včasih ne zavedamo ali pa smo nemočni, da bi posredovali v novo prebujeno naravo.

Sprejeli in podpisali smo samoupravne dogovore o medsebojnem sodelovanju lovcev, kmetov in gozdarjev. S tem mislim, da smo veliko storili za boljše skupno gospodarjenje, čeprav je praksa marsikdaj drugačna. Mislim, da bi se morali prek leta večkrat sestati in skupne probleme reševati skupaj. Le tako bomo izpolnili dolžnost, ki nam jo je zaupala družba — čuvati naravo in jo ohraniti tako lepo in bogato, kot smo jo podedovali od naših prednikov.

V mislih imam velikega divjega petelina. Njegovo število nenehno upada. Da ne bi za vedno izginil iz naših gozdov, bom povedal nekaj o zaščiti te prastare divje kure.

Lovci smo poskušali ohraniti to žival v naših gozdovih s tem, da smo jih začeli krmiti. To nam ni prineslo nobenega uspeha. Trudimo se, da bi našli vzrok, zakaj ta skrivnostni pevec naših planin izumira. Mislim, da tudi gozdarstvo v neki meri lahko prispeva svoj delež k ohranitvi te vrste divjadi.

Se nekaj vrstic o lovskih doživljajih z divjim petelinom.

Od leta 1955 sem član Lovske družine Strojna. Imel sem veliko priložnosti in tudi veselje, da sem opazoval tega skrivnostnega pevca.

Veliki petelin je pred deset in več leti predstavljal poleg srnjadi glavno divjad in zato tudi precejšen donos v družinsko blagajno. Tedaj smo imeli 15 do 20 petelinov v lovišču. Tako je bilo s staležem in odstrelom nekaj let vse v redu.

Inozemski lovski gosti so res prinesli v blagajno nekaj prepotrebni deviz, petelini pa so počasi in nezadržno izginjali iz naših revirjev. Končno pa smo sprejeli začasni odlok o zaščiti divjega petelina za celotno mariborsko območje. V lovskem letu 1970—1971 smo ulepili v revirjih velikega petelina pet kun zlatih in nekaj lisic. V teku nekaj let je gozdno gospodarstvo posekalo v omenjenih revirjih nekaj tisoč kubičnih metrov lesa. Motorne žage so pele dan za dnem svojo usodno pesem ter spremljale nekdanja rastišča tega koroškega predela. Poseke, kjer je raslo malinovje pa smo pogozdili. S tem smo petelinu odvzeli vir prehrane. Pa to še ni bilo vse. Začel so prihajati gobarji, ki so pretaknili vsak grm in vsako mlado podrast, kjer valijo kure divjega petelina. Tudi mravljišča počasi izginjajo iz gozdov, ličinke mravelj pa so glavni vir prehrane mladičev divjega petelina.

Iz tega lahko vidimo, da bomo morali še marsikaj storiti, če bomo hoteli ohraniti naravo živo in lepo, da bomo izpolnili poslanstvo, ki so nam ga zaupali naši predniki.

Jože Čegovnik

## Mladim prometnikom na pot

Pomembna sredstva, ki občutno prispevajo k uresničevanju prometno vzgojnih in izobraževalnih smotrov, so prometna tekmovanja mladih. Razredna, medrazredna, šolska in druga tekmovanja s področja prometa so se pri nas doslej že močno uveljavila, postala so tradicionalna in kar je še posebej pomembno, uvrstila so se med najbolj množične prireditve osnovnih šol.

Svet za preventivno vzgojo v cestnem prometu pri Skupščini občine Slovenj Gradec sodeluje s šolami in drugimi dejavniki že od leta 1969 z organizacijo širših prometnih manifestacij — tekmovanj šolske mladine. Tako so uspehi na področju prometne vzgoje med drugimi pokazali svoje rezultate tudi na medobčinskih in republiških tekmovanjih, saj so se tekmovalci iz naše občine vselej uvrščali med najboljše.

Zato ni naključje, da je republiški svet za preventivno in vzgojo v cestnem prometu ponudil organizacijo XI. republiškega tekmovanja »KAJ VEŠ O PROMETU« za osnovne in srednje šole ter VII. srečanje pionirjev prometnikov ravno naši občini.

Srečanje bo 20. in 21. aprila 1979 v domu telesne kulture (športni hali) Slovenj Gradec.

V petek 20. aprila bo ob 16. uri svečana otvoritev s proslavo, v soboto 21. aprila pa se bo odvijal tekmovalni del srečanja.

Celotna vsebina teh manifestativnih prireditev je namenjena večji varnosti otrok in mladine v prometu in sodi med dejavnosti družbene samozaščite ter varstva v prometu.

V želji, da bi zastavljene naloge vzorno in uspešno opravili, vas vabimo na manifestacijo, kajti nihče med nami ne sme pozabiti na svoj prispevek, ki ga je dolžan dati za večjo varnost otrok in mladine v prometu. Odnos do otroka je odnos do prihodnosti človeštva, še posebej v letošnjem letu, ki je proglašeno za mednarodno leto otroka.

Skupščina občine Slovenj Gradec  
SVET ZA PREVENTIVO IN VZGOJO  
V CESTNEM PROMETU

# Razpis za letovanje v sezoni 1979

Člani kolektiva LESNE imajo v letošnjem letu možnost letovanja v naslednjih krajih ob Jadranski obali:

- počitniški dom Filip Jakov,
- počitniški dom Portorož,
- kamp naselje Selce,
- kamp naselje Valovine pri Puli,
- kamp prikolic v Novem gradu,
- gorski turistični center KOPE.

Izmenje bodo 10-dnevne in sicer v času:

- 10. 6.—20. 6.
- 20. 6.—30. 6.
- 30. 6.—10. 7.
- 10. 7.—20. 7.
- 20. 7.—30. 7.
- 30. 7.— 9. 8.
- 9. 8.—19. 8.
- 19. 8.—29. 8.
- 29. 8.— 8. 9.
- 8. 9.—18. 9.

Cene:	Filip Jakov	Portorož	Pula	Selce
Člani kolektiva	110,00	110,00	110,00	90,00
Otroci 2—10 let	70,00	70,00	70,00	55,00
Zaposleni zakonec	150,00	150,00	150,00	120,00
Otroci ostalih 2—10 let	100,00	100,00	Še ni določena cena	
Ostali nad 10 let	200,00	200,00	Še ni določena cena	

Ceno za Pulo in Selce bomo za ostale ter otroke od 2—10 let naknadno sporočili.

Cena za 4-posteljno kamp prikolico je 120,00 din dnevno ne glede na število članov.

Koristniki kamp prikolic vplačajo še din 20,00 kot povšalno ceno za uporabo plina.

Pravico do letovanja po ceni, ki je določena za člane kolektiva, imajo tudi nezaposleni zakonci članov kolektiva, njihovi nepreskrbljeni otroci nad 10 let, upokojeanci ter njihovi nezaposleni zakonci, nezaposleni zakonci ponesrečencev pri delu in njihovi nepreskrbljeni otroci ter kmeti koooperanti.

Po tej ceni lahko opravičenci letujejo največ 10 dni, najmanj pa 5 dni (koriščeeno vsaj 5 dni skupaj).

V času letovanja od 10. 6.—20. 6. 1979 se priznava 30% popust, od 20. 6.—30. 6. in 29. 8.—8. 9. 1979 20% popust, od 8. 9. 1979 dalje pa 30% popust.

Popust velja za počitniška domova Filip Jakov, Portorož in kamp prikolic v Novem gradu.

Glavna sezona traja od 30. 6.—29. 8. 1979.

Turistična taksa je vračunana le v pensionih za Selce, koristniki ostalih domov pa vplačajo pri prihodu v dom.

Prednost pri letovanju v glavni sezoni imajo:

1. Člani kolektiva, ki v predlanskem oz. lanskem letu niso koristili naših domov;
2. TOZD, ki imajo kolektivne dopuste;
3. Družine s šoloobveznimi otroki.

Napotnica ni prenosljiva, zato ob eventuelni zamenjavi, zahtevajte novo napotnico.

V primeru odpovedi letovanja morajo imetniki napotnice vrniti najkasneje v roku 14 dni, pred nastopom letovanja, kolikor odpove letovanje po 14. dnehi si mora poiskati namestnika oz. plačati 20% od vsakega oskrbnega dne.

Opravičena je odpoved le v primeru bolezni, hujših poškodb, smrti in službenih zadev, za kar bo potrebno predložiti, potrjeno. Prav tako se obračuna 20% od vsakega oskrbnega dne v primeru kasnejšega nastopa ali predčasnega odhoda iz doma.

Pri prejemu napotnice za letovanje je potrebno obvezno poravnati ves znesek. Prijavnice za letovanje dostavite do 10. 5. 1979 v sektor za pravne in kadrovske zadeve.

Referent za družbeni standard

# Gorski turistični center Kope

## STANJE IN RAZVOJ

### I. UVOD

Izgradnja se je pričela leta 1971 na osnovi izdelanega urbanističnega programa (ZUM Maribor), kateremu so sledili zazidalni načrti (Zavod za napredek gospodarstva Celje).

Področje je bilo »deviško«, zaradi česar je bilo največ naložb v komunalno in turistično infrastrukturo.

Da spada Pohorje, in še posebej Kope, v turistično najbolj atraktivna področja SRS, dokazujejo naslednje študije:

- Zimski turizem v Sloveniji (UI Ljubljana, 1971)
- Stanje v prostoru in razvojne težnje SRS (RPP Ljubljana, 1970)
- Enoten turistični razvoj Pohorja (UI Ljubljana, 1978)

Iz teh študij povzemamo naslednje najbistvenejše podatke, ki temeljijo na možni in sodobni turistični izrabi prostora v letni in zimski sezoni.

- Število ležišč 3000
- Število sedežev 4500
- Optimalno število alpskih smučarjev 5000 (Večina smučišč v coni A, ki ima 4—5-mesečno snežno odejo)
- Optimalno število smučarjev sprehajalcev 400
- V poletnih mesecih možno število obiskovalcev 7000
- Turistično središče širšega regionalnega pomena
- Zelo interesantno tudi za inozemske goste

Vse navedene ugotovitve dokazujejo, da so naložbe utemeljene in da lahko turistično gospodarstvo, katerega vplivi bodo vidni tudi v številnih drugih gospodarskih panogah, postane važen čini-telj v občini in regiji.

### II. DO SEDAJ JE ZGRAJENO

#### Vložena sredstva

	Nabavna vrednost	Odpisi	Sedanja vrednost
Gostinstvo	17,940.715	2,216.060	15,724.655
Žičnice in smučišča	20,346.819	3,953.728	16,393.091
Komunalna infrastruktura	21,399.702	1,066.585	20,333.117
<b>S k u p n o :</b>	<b>59,627.236</b>	<b>7,236.373</b>	<b>52,450.863</b>

#### Vezana obratna sredstva

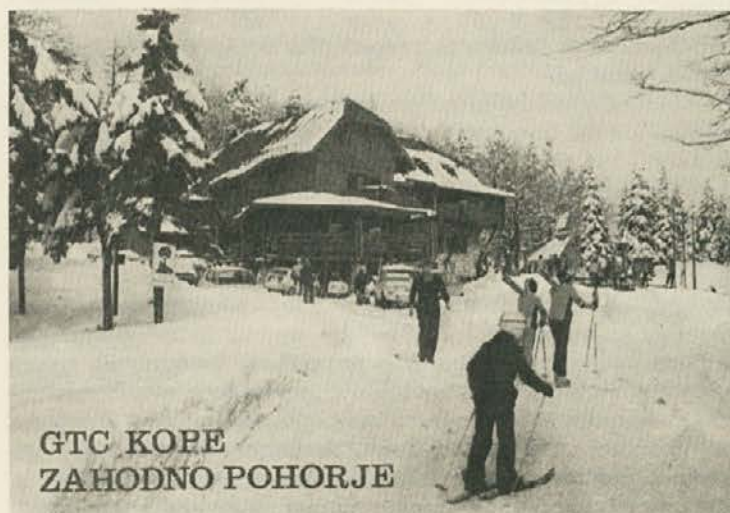
V letu 1977 poprečno	3,484.000
V letu 1977 stanje	— 2,142.000
V letu 1978 poprečno (I—IX)	2,384.000
V letu 1979 stanje (I—IX)	2,225.690

#### Kadri

V letu 1977 poprečno zaposlenih:	
— redni delavci	29
— sezonski (december — marec)	33
V letu 1978 poprečno zaposlenih	
— redni delavci	19
— sezonski (december — marec)	11

Realizacija	1975	1976	1977	1978
Skupna realizacija	3,301.706	5,355.280	6,096.485	7,232.302
Izguba	— 1,843.361	— 4,111.270	— 4,193.373	— 4,900.835
		(vpliv neplačane realizacije 480.000)		

Število nočitev	1975	1976	1977	1978
	8685	12.792	12.336	9982



Nočitve po narodnostih:	1977	1978
Slovinci	62 %	57 %
Hrvati	5 %	27 %
Srbi	27 %	9 %
Ostali	2 %	3 %
Nemci	2 %	3 %
Ostali	2 %	1 %

#### Mesečni pregled nočitev:

Meseci	1976	1977	1978
I	2445	2550	2239
II	2614	3263	1233
III	1704	556	182
IV	91	149	183
V	330	368	369
VI	587	400	848
VII	1158	1192	874
VIII	1374	2214	1820
IX	1369	430	357
X	144	365	137
XI	382	200	324
XII	1106	649	1416
Skupno:	12.792	12.336	9982

#### Poprečna zasedenost:

1975	21,3 %
1976	22,5 %
1977	21,1 %
1978	18,2 %

#### Prepeljanih potnikov na žičnicah:

1976	438.574
1977	421.850
1978	454.877

### III. PROBLEMATIKA

#### Vzroki za izgubo v gostinstvu

1. Neugodno razmerje med tujimi in lastnimi viri osnovnih sredstev.

Osnovna sredstva gostinstva so bila po stanju 1. 1. 1977 pokrita 32% z lastnimi in 68% s tujimi viri sredstev. Pri tujih virih nastopajo izključno dolgoročni bančni krediti. 73% odobrenih kreditov ima ugodno obrestno omero (3,5 do 6%), 27% kreditov pa ima 11% obrestno mero. Visoka obrestna mera 27% od skupno najetih kreditov za osnovna sredstva povzroča, da so gostinski obrati obremenjeni letno z dodatnimi 150.000 din obresti, kot bi bili sicer pri 6% obrestni meri. Visoka udeležba tujih virov sredstev (Nadaljevanje na 14. strani)

(Nadaljevanje s 13. strani)

stev povzročaja, da je gostinstvo obremenjeno letno z 800.000 din obresti od kreditov, ki so bili porabljeni za izgradnjo njihovih objektov. Zaradi tega bremenijo samo te obresti celotni dohodek gostinstva z 20 %.

## 2. Nezadostna količina in pomanjkljiva struktura sekundarne turistične ponudbe.

TOZD Gostinstvo in turizem razpolaga s 184 ležišči v »bungalovski« (13 %) kategoriji, predvsem pa s kategorijo »počitniški dom« (87 %). 76 % vseh prenočitvenih zmogljivosti se nahaja v dveh večjih objektih (Partizanski in Grmovškov dom), 24 % pa v bungalovih oz. v podstrešni etaži samopostrežnice. V zadnjih 2 letih so bile prenočitvene kapacitete izkoriščene v povprečju 21 %, torej je primanjkovalo penzionskih gostov. Na Kopah močno prevladujejo enodnevnizletniki, kot smučarji, planinci in ostali obiskovalci, ki ne prenočujejo. Številčno majhne in to po strukturi skromne prenočitvene kapacitete, pomanjkanje raznovrstnih restavracijskih, rekreacijskih, zabavišnih, trgovinskih in ostalih storitvenih zmogljivosti GTC Kope onemogočajo enakopravno nastopanje na turističnem tržišču kljub temu, da imajo odlične dobrine primarne turistične ponudbe (klima, osončenost, smučarski tereni in sneg). Lahko bi rekli, da ponudba ne ustreza povpraševanju in zato ni pričakovati, da bi se na Kopah bistveno povečal turistični promet pri sedanjem obsegu in strukturi sekundarne turistične ponudbe. Poznavalci ekonomike turizma se prav nič ne bi čudili, da bi turistični center z manj kot 200 ležišči s kategorijo »počitniški dom« posloval negativno. Nezadostna količina, kvaliteta in struktura ponudbe botrujejo glavnemu vzroku za izgubo.

## 3. Odsotnost marketinškega koncepta poslovanja

Raziskovanje tržišča, propaganda in prodajna politika doslej na Kopah niso nastopale kot enakovreden dejavnik investicijske in poslovne politike. Zaradi tega tudi ni bilo prave propagande, informacije so bile nekontinuirane. V letu 1978 pride do sprememb tudi v propagandi, kar je posledica združevanja sredstev v Lesni in že delne dograjenosti centra. Rezultati so vidni v sezoni 1978/79.

V trenutni fazi izgradnje GTC Kope bi bil marketing potreben za pravilno prodajno politiko obstoječih kapacitet, za usklajenost investicijskega programa z dolgoročnim predvidevanjem kvantitete in kvalitete povpraševanja in za animiranje tržišča pred začetkom obratovanja novih kapacitet.

## 4. Sezonska sprejemljivost in struktura povpraševanja

Povpraševanje poteka stihijno in v tesni korelaciji z vremenskimi pogoji. Najbolj frekventirani so zimski meseci, saj realizirajo dobro polovico vseh prenočitev. V mesecih poletne sezone realiziramo polovico manj nočitev kot pozimi, pred- in posezona pa sta zaenkrat najslabše obiskani. Med turističnimi potrošniki nastopajo kar 4 vrste konsumentov: penzionski gostje, planinci, smučarji in ostali izletniki. Vsaka kategorija obiskovalcev — katerim moramo dodati še starostno, poklicno in socialno strukturo — ima svoje potrebe in specifično povpraševanje po gostinskih in ostalih turističnih storitvah. Tako povpraševanje povzroča gostinstvu na Kopah probleme, ki med drugim tudi vplivajo na negativen finančni rezultat. Med njimi so najpomembnejši negativni vplivi na organizacijo dela in kvaliteto storitev, visoki stroški rednega vzdrževanja (čiščenje, pospravljanje, menjava perila, itd.), in negativen vpliv na cene posameznih storitev.

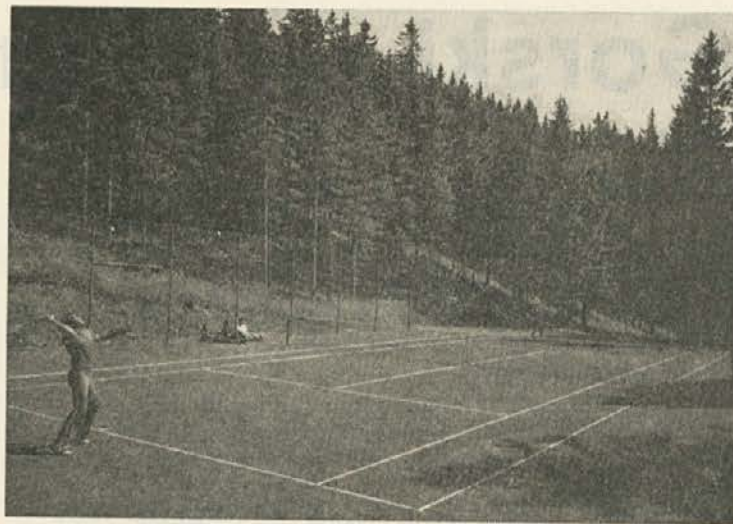
## 5. Penzionске prodajne cene

V letu 1976 in do avgusta 1977 je gostinstvo na Kopah prodajalo svoje storitve po precej nižjih cenah kot podobni obrati v konkurenčnih turističnih krajih. Cene kuhinjskih storitev so bile v povprečju prenilke za 15 %, cene v točilnici pa za 11 %. Večina prodajnih cen je bilo prenilkih, razen penzionskih cen, ki so bile konkurenčne glede na velikost in strukturo sekundarne turistične ponudbe.

Doslej je v Lesni Slovenj Gradec prevladovala politika nizkih cen, predvsem iz propagandnih razlogov. Vendar pa so izkušnje v drugih turističnih središčih pokazale, da je pri sedanjem nivoju narodnega dohodka v SR Sloveniji cenovna elastičnost povpraševanja tega. Zaradi tega dvig cen v gostinstvu ne bo vplival na zmanjšanje povpraševanja.

## 6. Neelastičnost ponudbe

Tudi na Kopah je neelastičnost turistične ponudbe zelo prisotna. Ta togost se najbolj odraža v tem, da turističnih storitev ni mogoče



proizvajati na zalogo, ampak le takrat, ko obstaja povpraševanje. Kot ekonomski problem te zakonitosti v turizmu nastopa nezakoriščenost zmogljivosti v izvensezonskem času. Če primerjamo časovno vrsto mesečnih vrednosti iztržka po posameznih obratih ugotovimo, da se polovico iztržka ustvari v zimskem času (XII—III), 35 % v mesecih poletne turistične sezone (VI—IX), v mesecih izven sezone pa le 15 % celotnega iztržka. Kljub temu, da posamezna sezonska obdobja izkazujejo izrazita odstopanja, so bile vse kapacitete neprekinjeno v obratovanju. Po grobem izračunu mesečnih variabilnih in fiksnih stroškov smo ugotovili, da bi moralo gostinstvo na Kopah za pokrivanje variabilnih stroškov ustvarjati sledečo najmanjšo mesečno realizacijo: Partizanka 160.000 din in Grmovškov dom 120.000 din. Zahtevana realizacija pa je bila v zadnjih dveh letih dosežena na Partizanki v zimski sezoni (I—III) v višku poletne sezone (VII—VIII), na Grmovškovem domu pa se variabilni stroški niso pokrivali spomladi (IV, V) in v pozni jeseni (X). Če bi se strogo ravnali po načelih ekonomike turizma, da se morajo kratkoročno pokrivali variabilni stroški, potem bi morali Grmovškov dom zapreti aprila, maja in oktobra, Partizanko pa spomladi (od aprila do junija) in jeseni (od oktobra do novembra).

Doslej smo na Kopah, da bi zmanjšali variabilne stroške, zreducirali število zaposlenih v nesezonskih mesecih leta 1977, kar pa ni bistveno vplivalo na izboljšanje poslovnega uspeha.

Neelastičnost ponudbe se odraža tudi v času konic, ko razpoložljive gostinske zmogljivosti ne morejo zagotoviti povpraševanja.

## Vzroki za izgubo v žičničarstvu

### 1. Vzroki, ki nasplošno tarejo žičniško dejavnost v Sloveniji in Jugoslaviji

Žičnice, kot zimsko-turistična infrastruktura, so v Sloveniji v primerjavi z drugimi evropskimi zimskošportnimi deželami (Italija, Avstrija, Francija), glede uspešnega posovanja v veliko slabšem položaju iz naslednjih razlogov:

— Celotna oprema žičnice, inženiring in montažo je treba plačati izključno v devizah, kar glede na kronično podcenjen tečaj dinarja postavlja Jugoslavijo v slabši položaj.

— Žičnice prodajo v carinski nomenklaturi kot transportni material, zaradi česar so močno ocarinjani. Državni konkurenti ne plačajo carin.

— Drago vzdrževanje in pomanjkanje servisov in servisnih delov prav tako draži poslovanje.

— Zaradi neustreznega in nestrokovnega servisa nastajajo veliki izpadi v obratovanju, kar zmanjšuje število obratovalnih dni ter s tem dohodek.

Inozemski konkurenti uživajo ugodnejše pogoje kreditiranja od naših OZD, delno brez obveznosti vračanja, delno so podprti s subvencijami, katerih viri so običajno nacionalnega in ne samo regionalnega značaja.

— Žičničarji so podobno kot kmetijski delavci neprestano odvisni od vremena. Zaradi zelo slabe akumulativne sposobnosti si ne morejo ustvarjati rezerv, ki bi jih obvarovale v slučaju slabih zim.

Ti elementi, značilni za vse slovenske žičničarje, so poznani Izvršnemu svetu SRS, Gozdarski zbornici in tudi Ljubljanski banki. Pri poslovanju žičnic Lesne pa se pojavljajo še nekateri specifični problemi.

## 2. Nizka izkoriščenost osnovnih sredstev

Pokazatelj izkoriščenosti	1976	1977
število prevozov	438.574	421.850
število vlečnic	5	5
število prevozov /vleč.	88.000	84.370
število obratov. dni	60	53
število obratov. ur	2298	1898
število obratov. ur/1 vleč.	460	380
število prevozov/1 obrat. uro	192	222
število prevozov/1 obrat. uro/1 vleč.	38	44
izkoriščenost (%)	23	24

Vlečnice na Kopah so slabo izkoriščene. V času svojega obratovanja se vrtijo slabo zasedene. Medtem ko znaša povprečna zmogljivost vlečnice na Kopah 816 prevozov na uro, je ena vlečnica realizirala leta 1976 ali 192 prevozov, leta 1977 pa 24 % ali 214 prevozov na uro. Na osnovi podatkov o prevoženih smučarjih in prodanih voznih kartah je ugotovljeno, da je obiskalo Kope leta 1976 okoli 35.000 smučarjev oziroma povprečno dnevno 570 smučarjev, optimalna kapaciteta vseh žičnic pa znaša 1500 smučarjev. Tudi ta podatek zgovorno priča o nizki izkoriščenosti.

Razlogov za nizko izkoriščenost je več in jih lahko tudi grupiramo v sledeče skupine:

- Nezadostna količina in slaba struktura celokupne sekundarne turistične ponudbe ter neusklajenosti žičniških in gostinskih kapacitet

- Nedograjeno cestno omrežje glede njegove kvalitete
- Pomanjkljiva propaganda in informativna dejavnost
- Nezadostno število obratovalnih dni

## 3. Nizke cene prevoznih storitev in pomanjkljiv sistem voznih kart

Pri analizi prevoznih cen v zimski sezoni 1975/76 in 1976/77 smo ugotovili sledeče ekonomske probleme in vzroke za nezadostno doseganje dohodka:

- Cene so neekonomske in bistveno odstopajo od cen na Gorenjskem

- Vrednost danih popustov presega normalno količino
- Povprečna potrošnja smučarjev (za prevozne storitve) je prenizka

- Sistem voznih kart ni najustreznejši

- Osnovna cena vlečnice je enkratni prevoz odraslega smučarja. Iz primerjave med cenami enkratnih voženj na vlečnicah »Lesne« in vlečnicami »Alpetour« je razvidno, da bistveno odstopajo:

	Vlečnice »Kope«	»Lesna« ostale	TOZD Vogel	TOZD Krvavec
cena na 100 m L	0,44 din	0,50 din	0,95 din	0,85 din
cena na 100 m H	380 din	3,70 din	4,00 din	3,60 din

Bistveno je odstopanje tudi pri časovnih vozovnicah:



## Vrsta čas. vozovnic

	40 din	55 din	4,80 din	5,55 din
poldnevna	40 din	55 din	4,80 din	5,55 din
1-dnevna	65 din	85 din	7,70 din	8,50 din
7-dnevna	250 din	40 din	37,70 din	40,20 din
sezonska	900 din	2000 din	106,90 din	201,20 din

— Popusti na vlečnicah »Lesne« imajo pretežno socialni značaj. Izračunali smo, da je TOZD Gradnje in turizem na račun popustov izgubilo v dveh letih najmanj 800.000 din. Večina popustov nima ekonomskega opravičila.

— Tako nizke cene kot tudi prekomerni popusti se odražajo v nizki povprečni realizaciji na 1 smučarja in na 1 sektorsko vožnjo (prevoz):

	realiz./1 smuč.	realiz./1 prevoz
žičnice Kope	29,40 din	2,45 din
ostale žičnice	13,20 din	1,10 din
žičnice Alpetour	51,10 din	4,85 din

Iz primerjave je razvidno, da žičnice Alpetour ustvarjajo 74 % več realizacije na 1 smučarja kot žičnice na Kopah.

— Sistem voznih kart je preobširen in omogoča po eni strani zlorabe, po drugi strani pa nemožnost zadovoljive kontrole žičničarjev. V veljavi sta oba sistema, točkovni in časovni, predvsem časovni ima preobširno diferenciacijo.

## IV. TRŽIŠČE

1. Kope imajo v slovenskem merilu in integralnem projektu Pohorja določene komparativne prednosti

- smučarske proge ležijo v coni dobrih snežnih razmer
- idealnih možnosti za teke
- lahko dostopna in mirna lokacija

— odlične masovne možnosti za celoletno aktivno in zdravstveno rekreacijo

- odlične možnosti za družinsko rekreacijo
- ugodna prometna odprtost

2. Kope bodo po izgradnji II. faze v radiusu 2,5-urne vožnje lahko pokrile v zimskem času

2,9 % stacionarnih potreb

2,2 % izletniških potreb

Za slovenski prostor pa velja pokrivanje

4,0 % stacionarnih potreb

5,3 % izletniških potreb

3. Delež gostov po nacionalnosti bo približno naslednji (stacionar)

Slovenija	54 %
ostale republike	24 %
inozemci	22 %

v strukturi izletnikov bodo zavzeli Slovenci 94 %.

4. Število predvidenih nočitev bo po izgradnji II. faze znašalo 138.000 ali izkoriščenost 41 %.

## V. KAPACITETE

1. Gostinstvo bo imelo na voljo

914 ležišč

754 sedežev

2. Žičnice bodo lahko prepeljale

7000 smučarjev na uro

2300 smučarjev naenkrat s 5-minutnim čakanjem

3. IZTRŽEK IN POSLOVNI REZULTATI

a) I. faza: 57,285.000 din

II. faza: 68,865.000 din

b) Finančna uspešnost po investiciji je prikazana v dveh variantah — z mototjem in brez njega.

Do leta 1982 je predvideno poizkusno obratovanje. 000 din

Kategorija	1981	1982	1983	1984	1985
I. Prihodek	36.077	48.153	72.394	91.807	100.930
II. Dohodek	12.633	22.091	33.506	45.213	48.468
III. Čisti dohodek	10.137	18.198	24.814	31.421	33.750
IV. Ostanek dohodka	(- 2.142)	4.059	4.059	8.099	6.715
V. Ostanek z amortiz.	4.022	10.223	13.545	17.853	16.451
VI. Ostanek zmanj. za glav.	654	7.162	8.997	11.298	7.906
VII. Dobiček — izguba	(- 5.510)	998	(- 39)	1.562	(- 1.830)

V letu 1981 je dokončana I. faza. Predvidena manjša proizvodnja od optimalne. Zato kljub moratoriju še precejšnja izguba.



Leto 1982 zaključek II. faze, vendar še ne obratuje s polno zmogljivostjo. Izguba izgine, ker moratorij še deluje.

V letu 1983 usahne moratorij, pojavi se manjša izguba.

V letu 1984 se poveča obseg proizvodnje in pride do ugodnih rezultatov.

Leta 1985 zapadejo prve in druge anuitete, kar je center velik udarec, zato tudi ponovna izguba.

Izgubo v teh letih lahko pokrivamo iz amortizacije.

— V naslednjih letih lahko pričakujemo izboljšanje rezultatov iz naslednjih razlogov:

- odpadejo dodatne obveznosti,
- center postane znan na tržišču,
- lahko uporabimo instrument politike višjih cen,
- utrjena organizacija omogoča racionalizacijo stroškov.

#### VI. NALOŽBE

Gre za združevanje sredstev delovnih organizacij in zasebnikov.

— Hotelske sobe, energetski objekti, infrastruktura so osnovna sredstva drugih OZD oz. sovlagateljev.

— Samopostrežna restavracija, hotelska restavracija, prostori za preventivno rekreacijo in žičnice so OS TOZD Gostinstvo in turizem.

#### Rekapitulacija investicij:

Skupaj	TOZD	Soinvestitorji	Skupaj
I. in II. faza			
Osnovna sredstva (vključno podražitve)	107.219	185.204	292.432
Obratna sredstva	1.548	—	1.548
Druga sredstva (inter. obresti, energet.)	10.004	9.637	19.641
SKUPNO	118.771	194.841	313.612

#### Terminski plan izgradnje

Objekt	Začetek	Zaključek	Trajanje v mesecih
I. faza:			
Hotel	1. 6. 1979	1. 1. 1981	19
Energ. objekt	1. 5. 1979	10. 11. 1979	6
Infrastruktura	1. 6. 1979	1. 1. 1981	19
Karavaning	1. 6. 1979	31. 12. 1979	7
Smučišča	1. 6. 1979	1. 11. 1979	5
Samopostrež. rest.	1. 5. 1979	10. 11. 1979	6
II. faza:			
Hotel	1. 4. 1981	1. 11. 1982	19
Počivalni prostori	1. 4. 1981	1. 11. 1982	19

Razmerje najetih kreditov za TOZD Gostinstvo in turizem je zelo ugodno in znaša:

- v I. fazi 50:50 (kredit)
- v II. fazi 70:30 (kredit)

Za finansiranje energetskega objekta in vodovoda bomo najeli premostitveni blagovni kredit za polovico vrednosti objekta (13.300.000 din), ki se pokrije po izgradnji II. faze.

#### Pregled najetih kreditov:

v 000 din

Leto	Bančni	Blagovni	Skupaj
1979	57.160	13.300	70.460
1980	22.614	—	22.614
1981	23.710	—	23.710
1982	15.227	—	15.227
Skupno-	118.711	13.300	132.011

Predvidena doba odplačevanja 16 let od 1. anuitete in 6% obrestna mera, razen za blagovni kredit 12%.

#### VII. KADRI

TOZD je razdeljen na 3 dejavnosti:

- skupne službe
- gostinstvo
- žičnice

Predvideno zaposlenih:

— v gostinstvu	99
— na žičnicah	19
— skupne službe	9
	127

#### VIII. ZAKLJUČEK

Vse analize kažejo, da bo možno doseči pozitivne rezultate izključno z dodatnimi investicijami, ki bodo vplivali na prerazporeditev stroškov za izredno velik delež sredstev v infrastrukturo, boljše in racionalnejšo organizacijo dela, zmanjšanje stroškov za oskrbo z gostinskimi materiali in stroškov za redna vzdrževalna dela.

Istočasno pa bo ponudba v celoti zadovoljila zahteve evropskega tržišča in omogočala 9-mesečno sezono brez večjih nihanj.

Center pa bo vplival tudi na vso gospodarstvo občine in regije, zato bo potrebno, da TOZD Gostinstvo in turizem dobi širšo pomoč v DO in družbenopolitičnih skupnostih regije. Brez te pomoči je malo verjetna možnost kompletiranja s predvidenimi investicijami, katere predstavljajo tudi v slovenskem prostoru glede na njih zasnovano in obliko združevanja sredstev preobrat in vso podporo.

Dušan Dretnik, dipl. ing.

### Praznovanje kmečkih žena v Radljah

Odbor kmečkih žena, ki že četrto leto aktivno deluje pri obratu za kooperacijo gozdarstva Radlje, je tudi letos pripravil praznovanje dneva žena za kmečke žene.

V nedeljo 4. marca je poleg osebnih avtomobilov še 18 kombijev iz vseh delovnih organizacij občine pripeljalo v Radlje preko 270 kmečkih žena in deklet.

V dvorani kulturnega doma v Radljah jim je spregovoril predsednik izvršnega sveta skupščine občine Radlje inž. Hrabro STERDIN, nato pa jim je pel naš priznani Slovenski okteta.

Mislil, da je šlo petje vsem do srca, saj je pevec navdušen aplavz večkrat priklical nazaj na oder.

Nadaljevanje praznovanja je bilo v hotelu Kozjak v Radljah, kjer so se žene po prigrizku ob poskočnih domačih zvoških prešerno zavrtel in vstrajale v veselem razpoloženju do zgodnjih jutranjih ur.

Prepričani smo, da je praznovanje povsem uspelo. Kmečka žena ima zelo malo priložnosti za kulturno izživiljanje in razvedrilo, zato z veseljem sprejema ponudene možnosti. Ob teh redkih priložnostih ji moramo nuditi kvalitetne kulturne dosežke na tak način, da jih lahko razume in sprejme. Dovoščeno in ubrano zapeta pesem svetovno znanih mojstrov, kot so pevci Slovenskega okteta, je gotovo dosegla svoj namen.

Človek ne rabi samo hrane za svoje telo, za polno življenje je prav tako potrebna duševna hrana, ki razvija in bogati človekova čustva. Na to, žal, — v pehanju za materialnimi dobrinami — često pozabljamo. Ta ugotovitev velja na splošno, bolj za nekmečke kot kmečke ljudi. Pri tej letošnji prireditvi je dala svoj prispevek tudi republiška kulturna skupnost z regresiranjem stroškov nastopa Slovenskega okteta ter seveda delovne organizacije, ki so z dobro voljo omogočile prevoz kmečkih žena iz oddaljenih pohorskih in kozjaških kmetij.

V imenu kmečkih žena se vsem iskreno zahvalujemo.

Zadovoljstvo žena, ki jim je bila prireditve namenjena pa nas obvezuje, da bomo taka praznovanja pripravljali tudi v prihodnjih letih.

Tone MODIC