



**SLOVENSKI  
ČEBELAR**

**3**

**1953**

**VSEBINA**

Leopold Debevec: Navadni gadovec . . . . .	49
Vlado Rojec: Novi poizkusi zdravljenja gnilobne zalege . . . . .	52
M. V.: Kakšna bo letošnja pomlad . . . . .	56
Janez Gosposvetski: Moji uspehi z zmanjšano mero satnikov . . . . .	59
Franc Farazin: Nekaj o naših razstavah . . . . .	61
L. Debevec: Čebelarska opravila (Marec—april)	65
Jože Lampe: O voskih (Nadaljevanje in konec)	66

**OPAZOVALNICE:**

Josip Kobal: Čebelarske opazovalnice v l. 1952	69
V. F.: Poročilo za januar 1953 . . . . .	74

**OSMRTNICE:**

Matevž Dekleva . . . . .	76
--------------------------	----

**NASA ORGANIZACIJA:**

Problemi v naši organizaciji: Opazovalna služba Kopije zapisnikov — Regres na cene čebelarskih potrebščin — Obvezna naročnina na Slovenskega čebelarja — Desetletni čebelarski plan	77
Iz sejnega zapisnika predsedstva: 8. seja . . . . .	79
Premalo zvestobe . . . . .	80

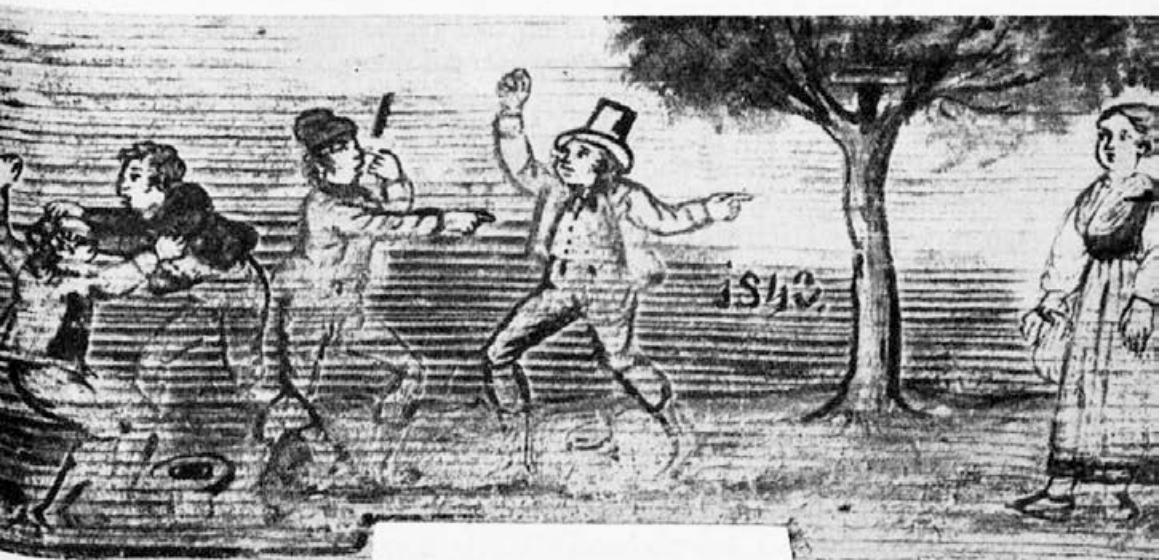
**SLIKE:**

Uvodna vinjeta: Panjska končnica iz leta 1842	49
Čista kultura bakterij v Burrijevi tušasti pegici	52
Rezistenčni poizkus z bacillusom alvei . . . . .	53
Odklon mesečnih povprečkov od stoletnega povprečka v istih mesecih (Diagrami o odklonu temperature in padavin) . . . . .	57
Matevž Dekleva . . . . .	76

**NA OVITKU:**

Obvestila Zveze in društev — Listnica uredništva — Mali oglasi

List izhaja v začetku vsakega meseca. Izdaja ga »Zveza čebelarskih društev v Ljubljani, Miklošičeva cesta 28. Tiska Triglavska tiskarna v Ljubljani. Urejujeta ga in za uredništvo odgovarjata Stane Mihelič in Vlado Rojec. Letna naročnina za člane 300 din, za nečlane in inozemstvo 450 din. Posamezna številka stane 35 din. Številka čekovnega računa pri Narodni banki v Ljubljani: 601-T-298.



## NAVADNI GADOVEC

LEOPOLD DEBEVEC

O važnosti vprašanja izboljšanja čebelje paše menda ni treba še posebej izgubljeni besed. Ob najrazličnejših prilikah se je o tem na široko razpravljalo in tudi pisalo, problem pa postaja iz dneva v dan bolj pereč. Potrebno bi bilo zato, da o izboljšanju čebelje paše ne razmišljajo le naša Zveza in posamezna čebelarstva oziroma družine, ampak vsak zaveden čebelar. Čebelar je sedaj še brez pravega opravka, ima pa v dolgih večerih ob topli peči tem več lepega časa in priložnosti, da v miru zaključuje čebelarske račune iz preteklega leta ter hkrati že tudi snuje in kuje načrte za čebelarsko sezono, ki je pred durmi. Vsako malenkost lahko pretehta do vseh potankosti in ni zlomek, da ga pomlad ne bi našla pripravljenega. Pri sestavljanju teh računov in načrtov pa bi moral odgovoriti tudi na vprašanje: Ali sem v preteklem letu kaj storil za izboljšanje čebelje paše in kaj bi bilo umestno glede tega ukreniti letos?

Pomudimo se danes nekoliko pri rastlini, ki smo jo doslej navadno prezrli, ki pa prav gotovo zasluži, da jo čebelarji, če jim je do tega, da izboljšajo čebeljo pašo, bolj upoštevajo. S smotrnim razširjanjem

te rastline lahko čebelar brez posebnega truda najlaže, najceneje in najhitreje občutno poboljša pašo svojim čebelam; posebno se uveljavi in izkaže ta rastlina ravno v brezpašni dobi, ki nastopa pri nas navadno v mesecu juliju. In prav tedaj je vsa v najbujnejšem cvetju. Ta rastlina — navadni gadovec, je pravi biser med divje rastočimi medovitimi rastlinami. Desetletja ga že opazujem povsod, kamorkoli me zanese pot, in naglasiti moram, da spada poleg travniške kadulje med najboljše medonosnice naše domače cvetane.

Navadni gadovec (*Echium vulgare* L.), tudi lepatica ali medvedov rep imenovan, je skromna, z malim zadovoljna rastlina, v bistvu pravzaprav navaden plevel. Glede zemljišča ni prav nič izbirčen, vendar ima rajši tla, v katerih je več apnenca. Naletimo nanj na suhih, pustih, peščenih, kamnitih in sploh nerodovitnih tleh; prav dobro se počuti tudi na cestnih in železniških nasipih, v opuščenih kamnolomih, grobljah in med skalovjem, na gozdnih posekah, produ, peščenih naplavinah ter ob bregovih rek in potokov.

Gadovec je dvoletna rastlina. Prvo leto požene iz semena le nekaj listov, tako imenovana listna rožica, ki se stiska tesno k zemlji. Iz dvodelne korenine požene prihodnje leto več zastavnih, pol do enega metra visokih stebel in se razraste v košat grmič. Ker segajo njegove korenine globoko v zemljo, vzdrži tudi najdaljšo sušno dobo brez škode in pri tem najbohotneje cvete. Vsi deli rastline, posebno steblo in sedeči suličasti listi so posuti z rjavimi, malim bradavicam podobnimi izrastki. Iz teh izrastkov štrlijo ščetinaste bodice, s katerimi je rastlina dobro zavarovana pred sovražniki; govedo, drobnica in celo koze jo zaradi tega puščajo v miru. Gosto posute bodice dajejo rastlini videz dlakavosti in svetlosivo barvo, kar nekoliko spominja na facelijo. Številne kratke stranske vejice gadovca so od julija do septembra posute s cveti, ki se odpirajo od spodaj proti vrhu. Cvet ima peterodelno zvončasto čašo; venčni listi so sprva rdeče, pozneje svetlomodre barve. Iz cvetnega odevala moli 5 rdečih prašnikov in daljši, na koncu kot gadov jezik razcepljen pestič, po katerem je rastlina menda tudi dobila ime.

Gadovec je mnogo vrst, rdeči, temnordeči, vijoličasti (*E. rubrum*, *creticum*, *violaceum*) in vse vrste dobro medijo.

Na gadovcu se razmnožujejo neke glivice, škodljivci žitnih kultur, ki pa na nerodoviti zemlji daleč proč od žitnih polj ne morejo škodovati.

Čebele gadovca zelo rade obiskujejo; nudi jim nenavadno mnogo medecine in tudi nekaj obnožine modre barve. Gadovec pa drugače

gospodarsko ni uporabljiv in ga na polju nalašč zaradi čebel seveda ne bo nihče gojil. Tudi v tem pogledu ga lahko primerjamo s facelijo, ki so jo v zadnjih desetletjih čebelarji zaman priporočali kmetovalcem. Pač pa ima gadovec pred facelijo prednost, da trajno vzdrži na mestu, kamor smo ga zasejali, medtem ko facelija že naslednje leto izgine, ker jo preraste in zamori drug plevel. Ker gadovec razen tega ni izbirčen glede tal, je kot nalašč pripraven za naše namene, da namreč z njim izboljšamo čebeljo pašo oziroma vsaj deloma popolnimo v njej brezpašne vrzeli.

Gadovčevo seme nabiramo na divje rastočih rastlinah ali mu v ta namen prepustimo kotichek v svojem čebelarskem vrtičku. Ker seme bogato obrodi, ga bomo brž imeli dovolj tudi za posejanje večjih površin. Na nasipih, pobočjih, produ ali podobnih, za druge namene neuporabnih mestih napravimo jeseni po 50 cm vsaksebi plitve brazde (po priliki kakor za sajenje krompirja) in vanje bolj na redko posejemo seme ter ga dobro pokrijemo oziroma zagrebemo. To delo lahko opravimo tudi spomladi, če prej ni bilo časa ali prilike. Naslednje leto bo vsa površina več mescev prekrita z morjem modrih cvetov, v katerem bo od ranega jutra, do poznega večera mrgolelo čebel. In če bomo preizkusili na posameznih čebelah, kakšno bero imajo, se bomo prepričali, da je gadovec popolnoma izpolnil naše nade in da naš trud ni bil zaman.

Zelo priporočljivo je, da na takih mestih hkrati z gadovcem zasejemo še travniško kaduljo ali žajbelj (*Salvia pratensis* L.). Tudi žajbljevo seme ne smemo sejati kar v ruše, ampak je treba tla poprej primerno zrahljati in odstraniti plevel. Če v poznejših letih zemljo od časa do časa nekoliko razrijemo z železnimi grabljami, da pride izpadlo seme gadovca in kadulje v zemljo, bo miza za naše krilate goste še bogateje pogrnjena.

Prepričan sem, da bo gadovec prišel do prave veljave takrat, ko bomo pričeli s sistematskim izboljšavanjem čebelje paše in z izkoriščanjem obsežnejših zemljišč edino za čebeljo pašo. K temu pa nas bodo prisilile razmere in napredek. Zato nabirajte gadovčevo seme in sejte ga, kjer se le ponudi prilika. Zakaj ne bi namesto grdega plevela, ki marsikod prerašča ne samo groblje, ampak tudi lepše prostore v bližini naših naselij, rasel in cvetel gadovec? Ali ne bi tako ves kraj postal tudi prikupnejši in prijaznejši? Povezava in sodelovanje čebelarjev z občinskimi ljudskimi odbori in množičnimi organizacijami bi bilo pri tem zelo na mestu, to pa bi mnogo koristilo čebelarjem in vsej skupnosti.



## NOVI POIZKUSI ZDRAVLJENJA GNILOBNE ZALEGE

VLADO ROJEC

Ker pri tem zdravljenju kljub presenetljivim in mnogo obetajočim začetnim uspehom sulfonamidi niso izpolnili upanja Američanov, je razumljivo, da se je čebelarska saniteta zatekla v novejšem času tudi k antibiotikom. Razen penicilina je danes znana že cela vrsta teh substanc rastlinskega porekla, ki so pokazale samostojno ali v primerni medsebojni kombinaciji naravno čudežen vpliv na najtrdo-vratnejše nalezljive bolezni bodisi pri človeku bodisi pri živalih. Lani aprila mesca je znani kanadski bakteriolog Katznelson objavil prve rezultate zdravljenja evropske gnilobe s terramycinom, aureomy-

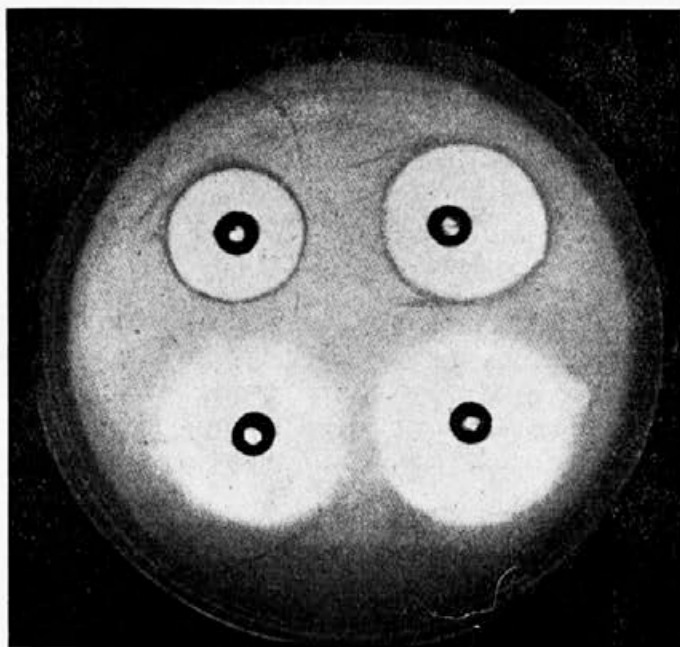


*Čista kultura bakterij v Burrijevi tušasti pegici. Ena sama bakterija se je približno čez pol ure razcepila na dvoje, čez nekaj ur pa je nastala kolonija, sestojeca iz sto istooprstnih klic. (Iz Schweizerische Bienenzeitung.)*

cinom, chloromycetinom in streptomycinom. Delal je poizkuse s 55 čebeljimi družinami. Najboljše rezultate sta pokazali skupini družin, ki sta prejemale v klaji terramycin in streptomycin. Skoraj istočasno so preizkušali učinek antibiotikov na mikroorganizme, ki povzročajo kislikavost čebelje zalege, tudi v Švici. V lanski decembrski številki strokovnega lista Schweizerische Bienenzeitung sta objavila o svojih prizadevanjih Gubler in Allemann kratko začasno poročilo, iz katerega citiramo najvažnejše odstavke.

»Znano je, da učinkuje vsak antibiotik le na neko popolnoma določeno skupino mikroorganizmov; pravimo, da ima vsak antibiotik svoj poseben spektrum. Če hočemo pri kaki nalezljivi bolezni imeti uspeh, moramo že od vsega početka izbrati tako substanco, o kateri vemo, da najmočneje vpliva na njenega povzročitelja. O tem izboru

odločajo poizkusi na čistih kulturah določene klice. Napravimo tako imenovani rezistenčni poizkus. Pri tem postopamo takole: Za preizkus izbrano klico vcepimo v agarško krmišče. Nato položimo na krmišče koščke pivnika ali glinaste valje, ki smo jih prej prepojili z raztopinami najrazličnejših antibiotikov. Kulture postavimo v termostat, da se klice razmnože. Če tak antibiotik razvoj klic ovira, nastane okrog tistega koščka pivnika ali glinastega valja nepreraščen kolobar.



*Rezistenčni poizkus z bacillusom alvei. Najmanjši oviralni kolobar je nastal pod vplivom neomycina. V smislu vrtenja kazalca na uri si sledijo streptomycin, terramycin in aureomycin. (Iz Schweizerische Bienenzeitung.)*

Čim boljše učinkuje sredstvo, tem večji je ta kolobar. Če ni nobenega učinka, prerastejo bakterije krmišče do robov pivnika ali valja.

V tem smislu smo preizkusili različne bakterije, ki smo jih bili izločili iz žrk, obolelih za kislikavostjo. Vprašanje povzročitelja kislikavosti še ni docela pojasnjeno. Mi smo se omejili na poizkuse s tremi vrstami bakterij, ki jih navajamo v prvi tabeli. Njih ponašanje proti različnim antibiotikom naj bi nam dalo dokončen odgovor na vprašanje, katero substanco je treba upoštevati pri zatiranju bolezni. V naslednji tabeli so zbrani naši rezultati. Številke pomenijo premer oviralnega kolobarja v milimetrih.

Klica	Aureomycin	Terramycin	Neomycin	Streptomycin
Bacillus alvei I . . . . .	36	42	18	18
Bacillus alvei II . . . . .	26	28	0	0
Bacillus alvei III . . . . .	31	30	0	20
Bacillus alvei IV . . . . .	24	27	18	23
Streptococcus apis I . . . . .	28	34	0	18
Streptococcus apis II . . . . .	24	26	18	17
Streptococcus apis III . . . . .	18	20	0	0
Bacterium eurydice I . . . . .	36	42	18	18
Bacterium eurydice II . . . . .	28	34	0	18

V prejšnjih rezistenčnih poizkusih s penicilinom in nekaterimi sulfonamidi nismo opazili nobenega učinka, ali pa je bil učinek neznaten. Zato se tudi nismo nadalje z njimi ukvarjali. Chloromycetin se je dobro obnesel, a ga je danes mogoče dobiti samo v obliki, ki ni raztopljiva v vodi. To pa predstavlja za prakso precejšnjo komplikacijo.

Iz tabele je razvidno, da je terramycin na tri vrste klic najbolj učinkoval. Na drugem mestu stoji aureomycin, ki pa ima proti terramycinu to pomanjkljivost, da ohrani svoje značilnosti, ko ga raztopimo v vodi, samo nekaj ur, medtem ko prej imenovani več tednov. Streptomycin smo morali iz nadaljnjih poizkusov izločiti, ker sta bila

Pričetek zdravljenja dne	Število družin	Pregled dne	Izvid	Kontrolne družine
19. VI. 1951	6	0,1 g 6. VII. 1951 24. VII. 1951	1 družina bolna 1 družina bolna	vse 4 bolne
16./18. VIII. 1951	5	0,2 g 18. VI. 1952	1 družina bolna	vse 4 bolne
19. V. 1952	7	28. V. 1952 25. VIII. 1952	vseh 7 zdravih vseh 7 zdravih	kontrolna družina bolna
29./30. VI. 1952	4	1,0 g 30. VII. 1952	vse 4 zdrave	obe bolni



med devetimi preizkušenimi bakterijskimi rodovi dva rezistentna. Razen tega je navedena substanca, ko jo raztopimo v vodi, manj stanovitna, kot terramycin.

Ko smo tako ugotovili, da je terramycin najuspešnejše sredstvo, smo se znašli pred novo nalogo: določiti je bilo treba kolikšna množina tega sredstva je potrebna pri zdravljenju. To pa bi nam mogli pokazati samo poizkusi z bolnimi čebeljimi družinami. Odločili smo se, da bomo začeli z množino 0,1 gr na družino. Sredstvo smo raztopili v petih litrih sladkorne vode in to vodo v dveh do treh obrokih popitali čebelam. Kontrolne družine so prejele vsakokrat isto množino navadne sladkorne raztopine. V tem smislu smo postopali pri vseh 65 družinah. Ker pa se je po zaključku poizkusne serije v petih primerih bolezen ponovila, smo sklenili doziranje podvojiti. Uporabili smo torej pri 15 družinah za vsako po 0,2 gr terramycina, toda tudi sedaj je pri eni družini bolezen znova izbruhnila. Zato smo v nadaljnjih poizkusih množino zvišali na 1 gr. Pri 14 družinah, ki smo jih tako zdravili, ni bilo niti ene ponovne okužbe. Zdravstveni napredek je bil deloma naravnost dramatičen. Pri družinah, ki niso imele skoraj nikake zdrave odkrite zalege, je bilo čez 14 dni gnezdo v najlepšem redu, iz celic pa so čebele pripravile vse skorjice posušenih ličink. V drugi tabeli smo zbrali nekaj podatkov za vsako izmed treh doziranj.

Upoštevaajoč dosedanje izkušnje nameravamo napraviti prihodnje leto poizkuse v večjem obsegu na terenu. V laboratoriju pa bo treba pojasniti, kako dolgo ostane zadnja sled terramycina v klaji. Vsiljuje se tudi primerjava s streptomycinom, ki so ga nekateri avtorji empirično izbrali za zatiranje kislikavosti zalege. Vprašanje stanovitnosti je med drugim pri izbiri zdravil odločilno. Čim počasneje se kak antibiotik razkrajja, tem dlje more razvijati svoje sile v bolni družini, tem bolje more izločiti vse vire infekcije.«

Iz zgornjega poročila Gublerja in Allemanna vidimo, da sodba o vrednosti terramycina pri zatiranju kisle oblike evropske gnilobe, ki dela zlasti švicarjem mnogo preglavic, še ni dokončna. Prvi poizkusi so se dobro obnesli, lahko bi rekli, prav nič slabše, kakor prvi poizkusi s sulfonamidi. Ameriški čebelarji so spočetka imeli sulfonamide za vsemogočne in so jih z naravnost kričavo reklamo priporočali. Kasneje pa se je izkazalo, da je ozdravljenje čebeljih družin z uporabo teh sredstev samo navidezno. Sulfonamidi pač morejo zatreti bolezenske klice v čebelah in v zalegi, ne morejo pa uničiti bacilov, ki so našli svoje zatočišče na satju in v raznih koticah

panja. Upal bi si celo trditi, da morejo sulfonamidi v splošni praksi več škodovati kot koristiti. Nepoučen čebelar bo prepričan, ko bo videl, da se po uporabi tega zdravila kužna zalega hitro umika zdravi in da se mladice spet normalno polegajo, da je bolezen zatrita, v resnici pa bo tak panj s svojim satjem stalen vir novih okužb. Če bi hotel okužbe preprečiti, bi moral čebele v nedogled pogosto kladiti in vsakokrat dodati klaji to zdravilo.

Morda se bo tudi moč antibiotikov zaustavila ob teh mejah, bodo pa antibiotiki kljub temu uporabnejši, ker so vsaj nekateri organizmu manj škodljivi kakor sulfatiazol, cibazol in podobni preparati.

## KAKŠNA BO LETOŠNJA POMLAD

M. V.

### Vremenska napoved na podlagi primerjave podatkov v 100-letni opazovalni dobi

Pomlad se bo zakasnila, kajti v marcu bo vreme bolj podobno zimskemu kot pomladanskemu, sicer ni pričakovati, da bi izpadel marec v celoti kot ekstremno hladen. Pričakujemo, da bo sredina pomladi normalno topla, konec pomladi pa malo prehladen.

Padavine bodo sredi pomladi oziroma v drugi polovici pomladi nadpovprečne, sicer podpovprečne, vendar pretiranih odklonov ne bo.

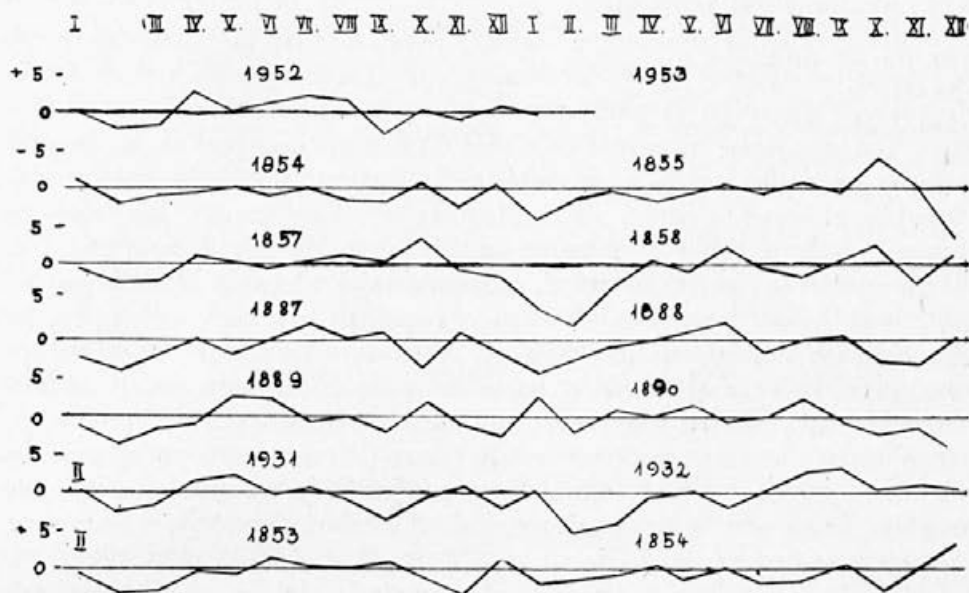
Zgodnje poletje bo bržkone suho in nadpovprečno toplo. V celoti torej ni pričakovati kakih izrednih anomalij.

### Kako je bila napoved izdelana

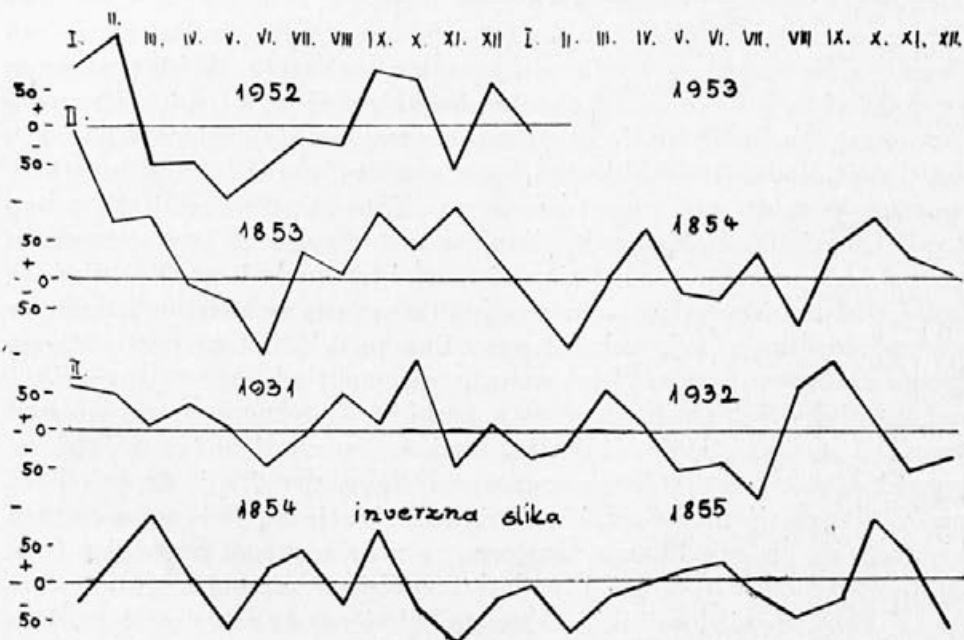
Mnogi kmetovalci pripisujejo veliko važnost tako imenovani izkušnji. Stari ljudje, ki se spominjajo posebnih vremenskih dogodkov v dolgi preteklosti, imajo pri kmetovalcu primerno veljavo. Toda spomin, če je še tako dober, se ne more kosati z natančnimi zapiski, pa tudi starcev, ki pomnijo vreme za sto let nazaj, nimamo. Stoletni zapiski imajo torej vsestransko prednost pred starimi ljudmi in zato jim bomo bolj verjeli kot še tako izkušenemu preroku.

Oglejmo si, kaj nam ti zapiski povedo! Najprej vidimo, da naše vreme nikoli ne poteka enako, marveč vsako leto izbira povsem novo pot. Kljub temu moremo razdeliti vreme v dve osnovni skupini: v hladno in toplo. Pod hladnim vremenom razumemo tako vreme, ko poteka temperatura pod 100-letnim povprečkom tistega mesca. Pojem »hladen in topel« je torej relativen. Hladen marec je navadno toplejši

### Odklon mesečnih povprečkov od stoletnega povprečka v istih mescih



Odklon temperature v C°



Odklon padavin v mm

kot topel januar. Sicer poznamo ekstremne primere, ko je marec celo hladnejši od januarja.

Isto velja za padavine: Razlikujemo mokre in suhe mesce po odklonu od njihovega 100-letnega povprečka. Pri padavinah je kolebanje mnogo večje in manj pravilno kot pri temperaturi.

Ako zarišemo na papir odklone mesečnih povprečkov za temperaturo in padavine, moremo zbrati krivulje, ki kažejo neko medsebojno sličnost. Pravih sličnosti sicer ni, ker vreme, kot smo že omenili, izbira vsako leto novo pot in se tako nikoli ne ponavlja. Toda če nismo preveč zahtevni, moremo najti v grobih obrisih precej podobnosti, kar kaže, da odločajo o vremenu vendarle neke sile, ki mu skušajo dati periodični značaj. Najmočnejša taka sila je očitno sončno obsevanje, ki določa letne čase in daje vremenu potrebno energijo itd. Sončno obsevanje je namreč strogo periodičen pojav (izmenjava dneva in noči ter letnih časov). Vendar sončno obsevanje ni vedno enako, marveč se malo spreminja glede na množino sončnih peg in v skladu z drugimi procesi na soncu. Vreme pa je za te spremembe precej občutljivo.

Ker imajo sončne pege povprečno periodo 11,1 let, se bodo enkrat v 100 letih točno ujemale z istimi letnimi časi, kar more imeti pomemben vpliv na vreme. Primerno temu je francoski znanstvenik Mèmery ugotovil 100-letno ponavljanje nenavadnih vremenskih pojavov, n. pr. izredno hudih zim, poplav, viharjev itd. Ta stoletna perioda nima nikake zveze s stoletnim koledarjem, ki sploh ne spada v znanost. To ponavljanje ekstremnih vremenskih pojavov na vsakih 100 let je podvrženo tolikšnim spremembam, da te periodičnosti ne moremo porabiti kot edino osnovo za napovedi. Obstoja tudi mnogo krajših period, a nobena od njih nima prave veljave. To dejstvo nam govori, da vreme po svoji fizikalni naravi ne spada k periodičnim ali, kot fiziki temu pravijo — reverzibilnim procesom. Vreme je potemtakem rezultanta, t. j. nekakšna sredina med učinkom periodičnega (reverzibilnega) sončnega obsevanja in neperiodičnega (ireverzibilnega) učinka fizikalnih procesov v ozračju. Zato moramo za napoved vremena upoštevati oba činitelja. Prvi, t. j. periodični činitelj je neposredno viden iz 100-letne opazovalne dobe, drugi t. j. neperiodični pa iz nesoglasij med vsemi »sličnimi« krivuljami. Pri razumevanju bistva tega neperiodičnega procesa pa zelo pomaga proučitev istodobnih vremenskih kart, t. j. podatkov s širšega ozemlja.

V kolikor mi dopuščajo skromna tehnična sredstva, sem to delo izvršil in prišel do zgoraj navedenih zaključkov.

## MOJI USPEHI Z ZMANJŠANO MERO SATNIKOV

JANEZ GOSPOSVETSKI

Komaj je bilo napisanih nekaj vrstic o prednostih nižje mere satnikov v AŽ-panju, že so se začeli ogrevati za to preureditev nekateri čebelarji. Kaj hočemo, čebelarji smo pač ljudje, vedno željni novosti, in mislimo, da nam bo vsaka novost povečala naš medni pridelek.

»Ko sem čebelaril še v Srbiji, je imel sosednji čebelar panje s prav majhno mero satnikov, zato pa je tudi točil skoraj vsak teden,« mi je pripovedoval čebelar, ki je med prvo in drugo vojno kot rudar čebelaril v južnih krajih. S prepričevalno zgovornostjo mi je našteval prednosti nizkega satnika in se pri tem opiral na članek, objavljen v 12. številki Slovenskega čebelarja, ki ga je ob mojem obisku ravno prebiral. Neuspehi zadnjih let so mu nekam zagrenili sedanjo mero v AŽ-panju. Ker se bo morda našlo še več podobnih čebelarjev, sem se odločil napisati, kako sem sam čebelaril, oziroma še čebelarim z manjšo mero satnikov.

Med okupacijo sem si hotel narediti nekaj novih AŽ-panjev, toda nikjer nisem mogel stakniti potrebnega okovja. Zlasti kvačic ni bilo dobiti. Tukajšnji mizarji so si pomagali z lesenimi razstojišči, ki pa mi niso bila všeč. Dobil pa si lahko v trgovinah okovje za enoten listovni panj, kakršnega so takrat vsiljevali Nemci tudi našim čebelarjem. Ta enotni panj naj bi izpodrinil stotine raznih sistemov, s katerimi so menda Nemci najbolj založeni. Znano je, da ravno številni sistemi precej ovirajo razmah čebelarstva, saj so za izdelovalca čebelarskih potrebščin prava cokla. Da bi se izvlekli iz zmede in izpodrinili druge panje iz prometa, so izdelovali okovje le za novi enotni panj. Tako sem bil tudi jaz prisiljen preizkusiti ta panj.

Potrebo uvedbe enotnega panja so utemeljevali razni nemški strokovnjaki na nalašč za to sklicanem dvodnevem sestanku leta 1938. Teoretično je panj kar dober, praktično pa ima svoje napake, kakor vsak drug panj. Poglavitna težnja konstruktorjev je bila, da bi ustvarili panj, sposoben za prevažanje na oddaljena pasišča. V panju je 22 satnikov: 10 v plodišču in 12 v medišču. Satniki so taki kot v AŽ-panju in tudi tako leže, samo da je njihova mera  $37 \times 22,3$  cm. Ker je v plodišču dvojna stena, je v njem prostora le za 10 satnikov. So pa enaki v medišču in plodišču.

V teh panjih sem čebelaril že med vojno in čebelarim še sedaj. Ugaja mi velikost sata že zaradi tega, ker ni sat nikdar tako težak,



kakor iz AŽ-panja; je preglednejši in slednjič priročnejši, ker je pač manjši. Čebele, vsajene v ta panj, mi kar hitro izdelajo satnice. Celo družji imajo kmalu zadnjo satnico v delu. Po nekaj letih sem ugotovil, da začnejo matice v teh panjih prej zalegati kot v AŽ-panju. Dostikrat se mi je zgodilo, da je bilo v januarju še veliko snega, toda v teh panjih je bila že nova zalega. Ko se je nekoliko ogrelo, sem pregledal vse panje ter ugotovil, da je v njih zalega že na treh, štirih satih, medtem ko je bila v AŽ-panju šele na prvem satu. Prva leta so me čebele kar nekam prehitevale, saj so se v njih neverjetno hitro množile in tudi rojile. Majhen prostor je izsilil zgodnje roje kakor v kranjičih, ki vedno prednjačijo v rojenju. Razlagam si to tako, da je v enotnem panju dosti topleje kakor v AŽ-panju. Tudi v gradilnem satniku je bilo vedno kaj satja za izpodrezovanje, saj so čebele zelo marljivo novile. Pridelek medu pa ni bil v teh panjih nikoli dosti večji kot v AŽ-panjih. Naj še omenim, da je stal moj čebelnjak visoko v hribih, v bližini Kolovrata, kjer so skromne pašne razmere. Zgodnja paša je tamkaj na ivi, nekoliko kasneje pa na sadnem drevju. Ko sadno drevje odcvete, ni dva do tri tedne nobene paše. Nato se pričenja bera na travnikih. Če bi ondotni kmetovalci sejali rdečo deteljo (menda mislite inkarnatko, Op. ur.) in s tem zamašili brezpašno vrzel, bi bolje odrezal s svojimi čebelami. Tako pa mi začno enotni panji rojiti, ko se v AŽ-panjih družine komaj dobro razvijejo. Ravno zaradi tega je menda donos medu povsod enak. Tudi jeseni ni v donosu nikakih razlik, ob slabih letinah pa so prazna medišča tako v enotnih kakor v AŽ-panjih.

Iz povedanega je razvidno, da v panjih z manjšo mero nisem dosegel boljših uspehov kot v AŽ-panjih. Razumljivo je, da je komaj desetletna doba mojega čebelarjenja v teh panjih le prekratka, da bi mogel izreči dokončno sodbo glede manjših satnikov. Čebelar, ki zazimi vsako leto **res močne družine** v AŽ-panjih, bo najbrž dosegel iste uspehe, če ne boljših. V krajih s pičlo pašo pa je umestneje, da čebelarimo s skromnejšim številom AŽ-panjev, kot da zmanjšujemo mero satnikov.

Ta moj spis naj bi bil tudi odgovor piscu J. K., ki se je v Slovenskem čebelarju zanimal, s kakšnimi uspehi čebelarijo štajerski čebelarji v enotnih panjih. Smelo trdim, da je vsako govoričenje o večjih donosih v teh panjih brez podlage. Ni pa izključeno, da se na dobrem pasišču le bolje izkažejo, kot so se moji. Tudi sam bom v bodoče prestavil čebelnjak na boljše pasišče. Morda bom lahko čez nekaj let poročal o drugačnih uspehih.

## NEKAJ O NAŠIH RAZSTAVAH

FRANC FARAZIN

Preveč bi zahtevali od prirediteljev gospodarskih razstav in velesejmov, če bi jim predlagali, da bi po naših načrtih prikazali obiskovalcem koristi čebel, ki jih nudijo kmetovalcu, sadjarju vrt-narju itd. Kdo misli ob današnjem hitrem tempu življenja na važno opravilo čebele, ki ga vrši z oprraševanjem cvetja? Saj tega ni mogoče videti neposredno — je treba že nekoliko bliže pritakniti svoj nos. Če je na razstavi medeno satje, lonček medu ali kak kolač voska, je to že pomemben uspeh. In to je navadno vse, s čimer hočejo razstavljalci zadostiti obiskovalce. A kdo naj jih zainteresira za drugačen način razstavljanja, če ne bodo tega storila naša čebelarska društva oziroma njih Zveza? V naslednjih vrstah bom opisal, kako naj bi bil urejen čebelarski oddelek na velesejmu ali kaki drugi razstavi.

Predvsem je treba prikazati, da je čebela edina žuželka, ki obiskuje redno le isto vrsto cvetja (deteljo, repico itd.), dokler je najti na tej rastlinski vrsti kaj medečine ali obnožine, in da je ta njena lastnost važna, ker je z njo zasigurana čista oprашitev. Iz primernih diagramov bi moralo biti razvidno tudi to, da je donos boljši, ako je čebelnjak oddaljen samo 500 metrov od deteljišča, sadovnjaka ali kake druge kulture, kakor pa če je razdalja večja, n. pr. 1000 metrov itd., kar beremo vedno v čebelarskih listih, a to **samo v čebelarskih listih**. Iz tega se da izračunati, koliko deviz bi lahko prihranili, če nam semen (detelje, zelenjavnih rastlin) ne bi bilo treba uvažati. Slikovito bi bilo mogoče ponazoriti ta primer tako-le: V ozadju bi bilo naslikano cvetoče deteljišče ali sadovnjak. Na levi ali na desni pred tem bi stal panj, po možnosti celo odprt, tako da bi tudi čebelar novinec videl njegovo notranjost in se lahko z njim seznanil. Od panja do njive (sadoxnjaka) bi bila potegnjena puščica z navedbo razdalje, od njive (sadoxnjaka) do vreče, ki predstavlja pridelek, pa zopet druga puščica. Na vreči naj bi bilo napisano število panjev, ki je potrebno za tak pridelek, in morda tudi prodajna cena pridelanega semena. Ako je prikazan pridelek v številkah in preračunan po dnevnih cenah, se bo marsikdo laže prepričal o koristih, ki jih nudi čebelarstvo kmetijstvu, pa se bo laže odločil, da sprejme čebelarja s čebelami na pašo k svojim njivam. Če bo pri kmetovalcih več razumevanja za to, bodo tudi čebelarji, ki doslej niso prevažali svojih čebel, postali prevaževalci. V Ameriki dobi čebelar od farmarja nagrado, če postavi čebele v njegov sadovnjak, pri nas pa mora plačati »pašarino«.

Tudi v šoli se govori le o pridelku medu in voska, o koristih, ki jih prinaša čebela z oprraševanjem pa nič ali tako malo, kot bi bilo to njeno postransko opravilo. V resnici pa je to njeno glavno opravilo, opravilo ki je v prid vsemu človeštvu. Da je tako, nam priča dejstvo, da marsikdo ne more razumeti, zakaj čebelarji rabijo za krmljenje svojih čebel sladkor, ko pa po drugi strani točijo med. To bi morali pajasniti tudi nekaterim organom, ki odločajo pri dodeljevanju sladkorja po nižani ceni. Celo take ljudi je najti, ki trdijo, da žo čebele ajdovo cvetje, grozdje itd.

Umestno bi bilo nadalje, da bi imela šola primerno število panjev, naseljenih s čebelami, ki bi jih upravljali učenci sami. Zlasti na deželi bi bilo to potrebno. Tudi opazovalni panj s steklenimi stenami z enim ali več sati bi dosegel svoj namen ne le pri učencih v šoli, temveč prav tako pri drugih ljudeh. Vsak laik bi bil potem vsaj nekoliko poučen o življenju in delu čebel, teh pikajočih domačih živali. Za prikazovanje vsega tega na široko, za poučitev večjega števila ljudi, pa so vsekakor primerne razstave na velesejmih, a če bi hoteli doseči z njimi uspehe, bi morali njih ureditev poveriti strokovnjakom, ki bi znali čim bolj otipljivo ponazoriti koristi čebel.

To bi bilo nekaj mojih predlogov. Z njimi seveda še niso izčrpane vse možnosti, ki bi lahko dvignile slikovitost čebelarških razstav. O vsem nadaljnjem naj razmišljajo oni, ki so za to poklicani, predvsem pa bi bilo treba stopiti v stik s prireditelji velesejma, ki bo menda že letos v Ljubljani, in jih naprositi, da bi vključili v svoj program tudi čebelarstvo. Čebelarški oddelek na velesejmu pa naj bo tako urejen, da si bo vsak obiskovalec na jasnem, zakaj je čebelarstvo tako važno za pridelovanje semen in sadja. Morda bo taka razstava ganila tudi predstavnike naših oblasti, da bodo postali čebelarjem bolj naklonjeni, kot so jim bili doslej. Če dobi čebelar jeseni nekaj kilogramov krmilnega sladkorja po nižani ceni, še ni vse. Potrebna bi mu bila vsaj taka podpora, kot jo uživajo ostale gospodarske panoge.

Nisem imel namena s tem člankom nikomur ničesar očitati, a če se čuti kdo prizadetega, naj mi oprostí. Toda res je, da vedno pozabljamo k steklenici medu pristaviti napis, ki naj bi povedal, da je ta steklenica medu le majhen delček uspeha, ki ga je dosegla čebela s svojim trudom. Če bomo v tem doslednejši, si bo čebelarstvo sčasoma le pridobilo tisti ugled, ki ga po vsej pravici zasluži. Saj skoraj ni mogoče prezreti dejstva, da brez podpiranja čebelarstva ne more biti napredka v pridelovanju kvalitetnega sadja in semen.

# ČEBELARSKA OPRAVILA

Marec — april

LEOPOLD DEBEVEC

Za čebelarje je prvi čebelji izlet, tako imenovano trebljenje, znak prebujenja, pričetek novega življenja v panjih. Toda to je le navidezni, zunanji znak. Pravo prebujenje nastopi lahko že prej, včasih pa tudi pozneje, in sicer tedaj, ko je matica po daljšem, kritičnem premoru zaleгла prva jajčeca. Za čebeljo družino in za čebelarja je to pomemben dogodek, ki zelo poveča verjetnost, da bo družina preživela zimsko krizo in dočakala pomlad.

Obseg zaležene površine je spočetka majhen in ga matica širi le pogloma; do prve pomladi je še daleč in hladno vreme še rado ovira nabiranje cvetnega prahu, tega za mladi zarod prepotrebne vsakdanjega kruhka, čeprav ga že kar precej ponujajo leska, vrba, teloh in jelša. S toplejšimi dnevi se dotok živeža, medecine in cvetnega prahu pojača, kolobarji zalege se očitno večajo, medene zaloge v panjih pa kopnijo kot sneg na toplem pomladanskem soncu.

Čebelarška sezona torej po malem oživlja. V pomladnih dneh bodi naša poglavitna skrb, da držimo **dna panjev vedno čista**; čebele še niso dovolj močne, da bi same vzdrževale snago in brez čebelarjeve grebljice bi marsikatera šibkejša družina trpela škodo ali postala celo žrtev ličink voščene večče. Pozneje, ko čebele že podsedajo, je seveda drugače, tedaj družine že same napravijo red v svoji hiši; o slabičih smo pa itak rekli, da jih ne bomo trpeli v čebelnjaku. Isti sovražnik preži na zalogo satja, na naš zaklad, ki ga od jeseni hranimo v omari. Ne pozabimo zato včasih **zažveplati tudi zaloge satja!**

Sicer pa ne brskajmo po panjih in se rajši učimo **opazovati čebele pri izletu na bradah** ter sklepati po njihovem ponašanju in razpoloženju na dogajanja v družini. Čebele, ki živahno odletavajo in priletavajo, iznašajo mrtvice in drobir, energično opravljajo stražno službo ob žrelu ali s prašenjem na bradi regulirajo ventilacijo panja, očitno kažejo, da je v družini zdravje doma in da jim prav ničesar ne manjka. Kakor hitro se v naravi pokaže prvo cvetje, že prinašajo polne koške obnožine, kar je zopet zanesljivo znamenje, da družina goji zalego, da je torej matica zdrava in da v redu opravlja svoje poslanstvo. Let čebel poedinih družin se po živahnosti in hitrosti razlikuje. Ob dobri paši odleti čebela naravnost iz žrela in brez obotavljanja, kot bi jo ustrelil iz puške, medtem ko se ji ob slabi paši očitno ne mudi preveč. Prašenje mladice v zgodnjih popoldanskih urah pa je itak pesem zdravja za čebele in za čebelarja.

Bele kožice žrk na dnu ali na bradi kažejo na lakoto, v poznejši dobi in v manjšem obsegu pa na pogubno delo voščene večče v — šibki — družini. Marčev veter pomeče pred čebelnjakom na tla mnogo vračajočih se in težko obloženih čebel; pomagajmo jim in prislonimo primerne deske, da bodo laže in prej dosegle svoj dom. Mnogo jih po tleh otrpne in, če ne posije kmalu zopet sonce, so izgubljene. Družine zaradi takih izgub lahko občutno oslabijo in ne pridejo nikamor, ker ni pašnih čebel, ki bi v hladnih nočeh tudi

pomagale vzdrževati potrebno toploto. Vsaka čebela je v zgodnji pomladi dragocena. Že naši stari čebelarji so poznali izrek: »Jeseni pet čebel za krajcar, spomladi ena sama!« Otrplih čebel seveda ne bomo pobirali po tleh, že zato ne, ker bi s starimi, bolnimi čebelami, ki so zapustile panje, da zunaj počakajo na svoj konec, utegnili širiti nalezljive bolezni (nosemavost).

Nemirno iskanje, tekanje čebel po bradi in žalostno pošumevanje pa je sumljivo znamenje, družina je verjetno izgubila mater.

Izgub čebel, ki ob vsakem vremenu izletavajo po vodo sicer ne moremo povsem preprečiti, čeprav bi dodajali družinam vodo v pitalnikih, kakor to delajo nekateri, vendar jim stvar le nekoliko olajšamo, če uredimo **skupno napajališče** v neposredni bližini čebelnjaka. Napajalnik moramo namestiti dovolj zgodaj, še preden se je žival privadila na druge vire vode; potem pa moramo tudi skrbeti, da vode v napajalniku nikoli ne zmanjka, sicer bi bil naš trud zastonj. Če le mogoče, naj bo napajalnik urejen na tekočo vodo. Iz primerne posode (starega soda ali bencinske kante), položene na primeren podstavek, naj voda kaplja na poševno nagnjeno, meter dolgo desko, ki naj bo zaradi ogrevanja obrnjena proti jugu. Desko je treba včasih temeljito oprati z lugom, da preprečimo raznašanje morebitnih bolezenskih klic.

Ker smo že med trebilnim izletom nekoliko pregledali čebelje družine in uredili morebitne pomanjkljivosti ter sedaj vidimo, da čebele živahno donšajo obnožino in iznašajo mrtvice, mirne duše lahko odložimo **glavni spomladanski pregled** družin na konec marca ali začetek aprila. Opravimo ga v opoldanskih urah toplega sončnega dne, da se iz panjev ne izgubi preveč toplote. Vedeti moramo namreč, da vzdržujejo sedaj čebele v gnezdu stalno temperaturo okoli 35°C! Odstranimo podložene lepenke, če jih uporabljamo, a jih potem ne vračajmo več v panje, zato pa očistimo dna! Jajčeca, ki jih najdemo včasih med drobirjem, naj nas ne motijo, če ima panj zalego sicer v redu; izgubila jih je pač matica ali so jih čebele izmetale iz celic, ker trenutno ni bilo na razpolago cvetnega prahu za vzrejo. Nato izvlečemo stranski sat in ga odložimo na kozico, medtem ko ostale sate le prelistamo, da se prepričamo o stanju v družini. Zanima nas predvsem zaloga medu; najmanj 4 kg ga mora biti marca še v panju, sicer moramo dokrmiti. Nadalje ocenimo obseg zalege — matice ne bomo iskali — in presodimo moč družine. Če čebelje gnezdo ni v sredini, ga moramo ob tej priliki premestiti tja. Razume se, da bomo tedaj tudi osušili slamnice in obrisali mokre dele panja, če je to potrebno. Kar smo ugotovili, zapišemo v »družinski list«. Zimska odeja mora ostati v panjih do srede maja, zato bomo po pregledu panje zopet dobro zadelali.

Na večje težave naletimo le pri osirotelih družinah, kjer je pomoč nujna. Če je družina brez zalege, še ne pomeni, da je brez matice. Staro in oslabele matico uničimo in družino **pridružimo** sosednji, če pa matice nismo našli, napravimo tale preizkus. Družini dodamo v sredo gnezda sat mlade zalege brez čebel. Po 6—8 dneh nam nastavljeni matičniki povedo, da matice ni v panju; matičnike tedaj porežemo, družino pa združimo z močnejšo sosedo. Če matičnikov nismo našli, je to znak, da je na delu ali da se pripravlja prevzeti posel matice **trotovka** oziroma nesprašena matica, v kolikor nam tega ni morebiti že pokazala **grbasta zalega**. Ker taka družina ne sprejme zlepa matice, je najbolje, da vse čebele ometemo pred čebelnjak in panj zapremo. Ometene čebele se bodo dvignile s tal in si sprosile vstop pri sosednjih panjih.



Stare in nesposobne matice bi moral čebelar že jeseni uničiti oziroma izmenjati, s čimer bi si prihranil vsaj nekaj zimske zaloge medu. Na oko ali po zalogi seveda ni mogoče vedno dognati starost matic, posebno če jih ne označujemo, marsikatera pa itak pokaže svojo nesposobnost šele spomladi.

**Združevanje družin** oziroma pridruževanje brezmatičnih s prenosom v medišča sosednih panjev smo že zadnjič na kratko omenili. Važno pa je pri tem, da se družina, ki jo mislimo pridružiti in ki smo ji odvzeli matico, zave osirotelosti; navadno se to zgodi v 1—2 urah. Združevanje dveh ali tudi več družin lahko opravimo kar na kozici, kjer zložimo zaležene sate skupaj, medene pa uvrstimo ob straneh. Nato preložimo vse v prazen panj in dodamo še matico v matičnici. Matico lahko v tej dobi spustimo tudi kar med čebele, dobro pa je, da jih pred združitvijo poškopimo s sladkorno raztopino, ki smo ji dodali nekaj melisinega ali timijanovega izvlečka. Da sami ne širimo bolezni, se pred združevanjem vedno prepričajmo, ali družina ni morebiti oslabela zaradi kake kužne bolezni.

Kdor hoče izkoristiti zgodnjo izdatnejšo pašo (n. pr. na akaciji) mora imeti družine prej na višku razvoja, kakor bi ga dosegle po naravni poti. V takem primeru si pomagamo s **spekulativnim ali dražilnim pitanjem**, ki pa mora biti opravljeno pravilno, o pravem času in le pri močnih družinah. Za začetnike to opravilo nikakor ni. S pitanjem moramo pričeti nekako 40 dni poprej. Če hočemo imeti razvite družine za začetek maja, moramo tedaj pričeti s krmljenjem že v zadnji tretjini marca. Družinam pokladamo vsak drugi, tretji večer razredčen med v manjši količini, do  $\frac{1}{8}$  litra. Čebele si zaradi tega utvarjajo, da je dobra paša in posledica je, da matica močnejše zalega, tako da se panj približno v 40 dneh napolni s pašnimi čebelami, morata pa pri tem pomagati tudi narava in vreme. Če te zunanje pomoči ni, se rado zgodi ravno nasprotno; zunaj se pogubi mnogo čebel, družina ne more dobro ogrevati vse zalege in nesreča je tu: očitno nazadovanje namesto napredka!

Ponekod dražilno pitanje dobro nadomesti zgodnja paša na pomladanski resi (*erica carnea*). Nekdaj so čebelarji na reso precej prevažali, a te prevoze vse bolj opuščajo; plašijo jih pač neugodno vreme in velike izgube čebel.

Iz povedanega smo videli, da so za ugoden spomladanski razvoj čebel važni tile činitelji: **močna družina, dobra matica, zadostna zaloga hrane, cvetni prah, voda in ugodno vreme**. V čebelarjevi moči je, da kolikor toliko uredi in ustvari prvih pet pogojev, šestemu smo pa izročeni na milost in nemilost; moramo ga nekako pogoditi ter po tem tudi uravnati svoje ukrepe.

V drugi polovici aprila se čebelja paša izboljša in začetek travniške paše, ki je v mnogih naših krajih glavna in edina izdatna paša, je na pragu. Tudi razvoj družin se naglo bliža višku; iz panjevih žrel veje ob večerih prijeten, topel vonj in ob jutrih se zaradi »dihanja«  
družin pojavljajo cele luže po bradah. Prišel je čas, ko je treba družinam povečati prostor in odpreti medišča, čas nastavljanja in prestavljanja!

Prvotna stroga, natančna navodila za **prestavljanje** v AŽ-panju, posneta po računskem svetniku Preussu, so v zadnjih dveh desetletjih čebelarji bolj ali manj po svoje prikrojevali, nekateri so prestavljanje celo popolnoma opustili in satje v medišču samo še nastavljajo.

Naj v naslednjem povem, kako ta kočljivi posel že dve desetletji sam opravljam. Ko družine močno zasedajo vse ulice in tudi podsedajo — normalno

je to pri meni okoli 20. aprila — odkrijem matično rešetko in nastavim sate v medišče: ob straneh dam po dve satnici, ostali prostor pa izpolnim z izdelanim satjem. Vse je naglo opravljeno in družino zadaj zopet toplo zadelam. Žival zasede medišče v najkrajšem času, posebno ker gledam, da dobi vsaka družina med izdelanimi sati v medišču vsaj en sat z medom, s katerega sem prej posnel pokrovce. Čebele takoj prično s čiščenjem, satje je pa v panju tudi najbolj varno pred voščeno večjo. Čez teden dni, kak dan prej ali pozneje ne pomeni nič, se lotim prestavljanja. Vse sate plodišča pregledam, porežem z njih morebitne prizidke in odložim na kozico; nato očistim prizidkov še rešetko in stene panja. Sat z matico, ki sem ga prej postavil nekoliko v stran, postavim potem v sredo plodišča in mu na vsako stran dodam po en sat pokrite zalege s kozice. Odkar imam panje na deset satov, dodajam na eno stran navadno dva sata pokrite zalege. Preostali prostor plodišča založim s sati oziroma satnicami iz medišča, in sicer dodam k zalegi najprej satnico, nato izdelan sat in zopet satnico, prav tako tudi na nasprotni strani. Sate, ki so preostali v medišču, razmaknem in v nastali prostor (na sredi) prestavim še vse druge sate s kozice, seveda tako, da so zaleženi sati skupaj in v sredini.

Teden dni po prestavljanju moramo družine pregledati zaradi matice oziroma zaradi zaleganja in se prepričati, ali niso v medišču čebele nastavile matičnikov. Če so kaj takega storile, je treba matičnike podreti in s tem preprečiti rojenje, ki bi ga lahko povzročila na novo poležena matica. Kdor nima pri svojih panjih cevastih begalnic, ki so navadno vdelane v sprednjo dvojno steno, mora v medišču večkrat odpreti mrežasto okence, da troti odlete, sicer bodo tamkaj poginili in s svojimi trupli zatrpali reže v matični rešetki.

Kaj smo s tem dosegli? S prestavljanjem smo matici dali dovolj prostora za zaleganje, zalega bo zaposlila najmlajše čebele — dojljše, mlade čebele imajo zaenkrat dovolj prilike za graditev satja, pašne čebele pa se lahko izkažejo v medišču. Zaposlili smo tako prav vse družinske člane in jih združili pri delu — v čebelarjevo korist; zato vsaj nekaj časa ne bodo utegnile misliti na druge neumnosti — na rojenje.

## O VOSKIH

JOZE LAMPE

**Japonski vosek** kuhajo iz jagod raznih vrst rastline »Mirice«, predvsem iz plodov rastline »*rhas succedanea*«. Podoben je karnaubinu. Te rastline rastejo po japonskih otokih. Vosek, ki ga izločajo, je precejščen tekmeč karnaubinu.

Poleg imenovanih rastlin, ki nam dajejo vosek, je še mnogo drugih, ki izločajo na svoji površini vosek. Celo naše pečkato in koščičasto sadje je prevlečeno s tanko plastjo voska. Dasi vsebujejo tudi nekatere naše rastline vosek v koreninah, deblih, listih in sadovih, je količina tako neznatna, da se pridobivanje ne izplača.

### III. Voski rudninskega izvora

**Zemeljski vosek** je skupno ime za različne vrste voskov, ki jih dobivamo iz zemlje. »Ozokerit« je zemeljski vosek, ki ga kopljejo v Borislavu na Poljskem, medtem ko pravimo očiščenemu zemeljskemu vosku »Cerezin«.

Zemeljski vosek najdemo v najrazličnejših zemeljskih plasteh v obliki klad, žil, gnezd ali stebrov navadno v bližini žvepljenih, cinkovih ali svinčenih ležišč. V manjših količinah ga dobivamo tudi iz glinastih skrilavcev, ki jih imenujemo »lep«. Poleg že omenjenega nahajališča pri Borislavu so znana še obsežnejša nahajališča v Galiciji in ob Bajkalskem jezeru. Blizu Taškenta je najti vosek tudi v votlinah šolkastega apnenca; ta vosek pa je mehkejši, mazav in manj vreden.

Večji skladi zelo dobrega »ozokerita« so na polotoku Čeleken v Kaspijskem morju; imenujejo pa ga tu »neftegil«.

Tudi v Severni Ameriki imamo več izdatnih nahajališč, tako v državi Texas, kjer ga dvigajo skupno z nafto, in v Mehiki. Nekoliko zemeljskega voska pridelajo celo na Madžarskem, Finskem in v Portugalski Vzhodni Afriki.

O nastanku zemeljskega voska se mnenja križajo. Nekateri trdijo, da je nastal iz nafte, drugi zopet, da je nafta nastala iz zemeljskega voska. Naj bo že tako ali tako, dokazano je, da je nastal iz živalskih maščobnih kislin.

**Lastnosti:** Zemeljski vosek je včasih mazava, navadno pa trdna snov, ki se rada drobi. Ima najrazličnejšo barvo, od črne, temnorjave, zelenkaste do svetlorumene. Specifična teža mu je 0,93. Tudi tališče variira od 60° do 84° C. Trde vrste nimajo duha, mehke pa diše po petroleju. Topi se v vseh običajnih topilih razen v alkoholu in etru. Mešamo ga lahko z vsemi rastlinskimi in živalskimi maščobami. Če zemeljski vosek rafiniramo in belimo, dobimo uporabno snov, tako imenovani »Cerezin«.

Zibelka pridobivanja zemeljskega voska je okolica vasice Borislav na Poljskem. V vrtine za črpanje nafte jim je večkrat vdiralala gosta mazava snov ter ovirala delo. Sprva so to snov zametavali, pozneje pa so jo uporabljali za mazivo in svetivo. Ko so iz nje začeli destilirati parafin, posebno pa ko so začeli izdelovati dobro uporabljivi cerezin, se je produkcija na mah razvila, tako da so sedanji rudniki že skoro izčrpani. Da postane vosek sposoben za kupčijo, ga moramo pretopiti in temeljito očistiti v velikih kotlih. Segrejemo ga do 30° nad tališče, pri tem pa posnamemo lažje delce, ki priplavajo na vrh; težje rudninske primesi, ki so navadno tudi uporabljive, padejo na dno. Raztopljeni vosek napeljemo v kalupe, kjer se strdi. Ker ostane v odpadkih še precej voska, jih še enkrat segrejemo na 150° in precedimo. Kakovost zemeljskega voska je odvisna od količine cerezina, višine tališča, duha, barve in specifične teže.

**Uporaba.** Prvotno so ga uporabljali kot svetivo in mazivo, kasneje pa so začeli iz njega z destilacijo pridobivati parafin. Sedaj ga 80 % predelajo v cerezin, iz ostanka pa izdelujejo maže za poliranje in impregniranje lesa, ali sredstva za izoliranje kablov. Produkcija zemeljskega voska v Evropi znaša okoli 700 ton letno.

**Cerezin** (Cera vosek) je očiščen in obeljen zemeljski vosek. Čistijo ga tako, da ga segrevajo s koncentrirano žvepleno kislino. Nevoščene primesi žveplena kislina oksidira in jih izloča kot oglje. Obelijo ga pa s krvolužnimi solmi. Končno ga še filtrirajo. Cerezina ne smejo vročega vlivati v kalupe, ker bi kristaliziral in dobil prosojno strukturo kot parafin. Morajo ga med kuhanjem neprestano mešati in hitro ohladiti, da dobi jedrčasto, čebeljemu vosku podobno strukturo. Vlivajo ga v kose, 4—10 kg težke. Ker ostane v odpadkih skoro 50 % cerezina, ga nato ekstrahirajo še z bencinom. Ker uporabljajo cerezin največkrat kot nadomestilo za čebelji vosek, ga še posebej parfimirajo in barvajo. Kot barvila uporabljajo curcumo, papriko in gumigut. Tudi cerezin ponarejajo z japonskim voskom, karnaubinom ali pa mu primešajo parafin. Iz njega izdelujemo sveče, razne kreme in paste ter sredstva za impregniranje in konserviranje. Tudi v galvanoplastiki mu pritiče važna vloga.

**Montanski vosek** je sestavni del nekaterih vrst rjavega premoga. Pridobivanje se izplača le, ako ga je v premogu nad 20 %. Pridobivajo ga izključno z ekstrakcijo, pri kateri uporabljajo mešanico bencola in alkohola. Tvori temne kose, se lomi školjkasto in se tali pri 80—90° C. Je močno podoben karnaubinu, vsebuje pa okoli 25 % smole, ki jo lahko izločimo. Ako ga očistimo, dobimo lepo belo snov, ki jo često primešavajo drugim voskom. Predvsem pa ga uporabljajo kot dober električen izolator za kable. Iz njega izdelujejo tudi razna ličila in paste za čevlje.

Poleg naravnih voskov se je posrečilo kemikom sestaviti sintetične voske, ki pa morejo nadomestovati naravne produkte le v posameznih primerih. Sintetične voske uporabljajo n. pr. v kozmetiki in farmaciji, pri apreturi in impregniranju tkanin, za izdelavo mila in emulzij.

#### IV. Splošna uporaba voskov

Iz voskov izdelujemo sveče, kipe za muzeje in izložbe, voščene rože, modele sadja, modele za vlivanje kovinskih okraskov, gramofonske plošče, barve, povoščen karbon, indigo papir, razna izolacijska sredstva, zamazke (kite), pečatni vosek itd. Nujno je potreben v litografiji, cinkografiji, galvanoplastiki, v industriji gumijevih in usnjenih izdelkov, v tovarnah razstreliv in vžigalic, v tekstilnih tovarnah, pri apreturi in impregniranju tkanin, v zobozdravništvu in farmaciji. Za mazanje niti ga rabijo krojači, čevljarji in sedlarji ter perice za likanje trdega perila. Mnogo ga porabijo tudi za ličila in politure, pri izdelovanju obličev, mazil, krem in podobnih kozmetičnih predmetov. Kot dodatek se uveljavlja pri izdelovanju mila, paste za parkete in čevlje, z njim mažejo strojne jermene, smuči, usnje in kdo ve, kaj še vse.

V čebelarstvu smemo uporabljati samo čebelji vosek. Ker se čebele včasih upirajo izdelati satnice, se vsiljuje sum, da je vosek, iz katerega so napravljene, ponarejen, ali da mu je primešan vosek kake druge vrste.

Ker je vosek tako mnogovrstno uporabna in dragocena snov, naj čebelarji spravijo vsak košček satovja, naj pazijo, da jim ga ne bo uničila večša, in naj ga pravilno skuhamo, da bo imel lepo barvo in prijeten vonj. Vsako mešanje voska jemlje ugled našemu čebelarstvu. (Konec.)

## ČEBELARSKE OPAZOVALNICE V LETU 1952

JOSIP KOBAL

### Splošne pripombe

V poslovnem letu 1952 je delovalo 26 opazovalnih postaj. Razmeščene so bile po vseh pokrajinah Slovenije. Tako so prihajala poročila z Gorenjskega, Dolenjskega, Notranjskega, Primorskega, Istre in s Štajerskega. Naši pooblaščeneci so opazovali medenje po nizkih in ravninskih predelih, po višje ležečih gozdnih pasiščih, po krajih, kjer so akacijeva, žajbljeva, travniška, hojeva in ajdova pasišča. Večina je vestno opazovala in vpisovala podatke ter redno pošiljala Zvezi mesečna poročila. Nekateri opazovalci pa niso jemali poverjenega dela za resno. Njihova poročila so površno sestavljena, kar vsekakor vpliva na povprečke, ki zato ne morejo biti povsem točni in zanesljivi! Na točnost tudi vpliva dejstvo, da manjka temu opazovalcu tehnična, drugemu toplomer. Kadar bodo odpravljeni naštetih nedostatk, bo mogoče sestaviti točnejšo in zanesljivejšo statistiko, pa bo tudi letni pregled naših pašnih razmer popolnejši.

Pomnožitev opazovalnih postaj bi bila nujno potrebna. Saj vemo, da je v Sloveniji še mnogo krajev, kjer ostane ta ali ona paša neizkoriščena. Znani so tudi kraji, kjer se iz osebnih koristi branijo opazovalnih postaj. Ta pomanjkljivost bo odpravljena, ko se bo opazovalna služba reorganizirala in povezala z meteorološkimi postajami. Sedanje opazovalnice in opazovalci so razvidni iz tabele.

### Vreme in paša

V januarju je bila zemlja večinoma pod snežno odejo. Proti koncu mesca je začelo znova snežiti. Od 13. do 15. februarja je nametlo na staro, že tako debelo podlago nad en meter novega snega. Na Tolminskem so napravili snežni plazovi tudi čebelarjem veliko gmotno škodo, ker so odnesli nešteto čebelnjakov. V nekaterih krajih na Gorenjskem je bilo nad dva metra snega, v Ljubljani 169 cm, drugod po Sloveniji nekaj manj. V Istri so pa bili istočasno lepi sončni dnevi. Čebele so prinašale obnožino z rožmarina in mandeljnov.

Zima se je zavlekla prav v zadnjo tretjino marca. Dokaj snega je pobrala nastala odjuga, nakar je nastopilo sončno in toplo vreme. Čebele so začele prinašati cvetni prah s prvih spomladanskih cvetlic. 26. in 28. marca je po hribih znova začelo snežiti, 2. aprila pa je tudi ravnine pobelil sneg, s katerim so končno le obračunali topli vetrovi.

Medovito rastlinstvo se je v aprilu pospešeno razvijalo in vzcvetelo celo nekaj dni poprej kot druga leta. K temu je pripomogla odjuga in delna suša, ki je proti koncu aprila že neugodno vplivala na cvetenje in medenje.



Razlike v cvetenju so bile v tem letu razmeroma majhne. Saj je češnja cvetela skoraj povsod po Sloveniji istočasno, medtem ko je bilo druga leta med cvetenjem v južnih in severnih pokrajinah najmanj 10, včasih celo več dni razlike.

Maj je bil zelo muhast. Stalni severovzhodni vetrovi, huda slana 20., 21. in 22. maja ter po nekaterih krajih celo sneg so uničili vse cvetje. Medtem ko je bila prva tretjina ugodna za razvoj in so mnogi čebelarji nastavili medišča, nekateri celo prestavljali, je bilo v 2. in 3. tretjini mesca večinoma neugodno vreme. Sadno drevje je sicer cvetje dobro nastavilo, mnogo cvetov pa se zaradi mraza ni odprlo in razvilo. Čebele so ob ugodnem vremenu živahno izletavale, vendar je bil donos malenkosten. V Prekmurju in po Primorskem, kjer so večji akacijevi nasadi, so čebele pašo dobro izkoristile, kar je razvidno iz tabele.

Junij je bil za čebelarje porazen. Zaradi slabega vremena v prvi polovici in zaradi nastale suše v drugi polovici so bile pašne razmere neugodne. Smreko je oprala ploha. Kostanj ni medil. Čebele so nabirale le cvetni prah. Paša na travnikih je bila nezatna. Razvoj družin je bil slab. Čebele so trote pregnale in rojev je bilo le malo. Po nekaterih krajih so morali čebele krmiti, če so jih hoteli ohraniti pri življenju.

V juliju in avgustu je nastopila po vsej Sloveniji suša, ki je uničila pašo na otavi. Neugodno je vplivala tudi na setev ajde. V Livoldu so izkoristile čebele travniško pašo, v Črmošnjicah pa maline, deloma lipo in gozdno grmičevje. Na Hrušici, Javorniku in Ravbarkomandi je prišla hoja, medila pa je samo kratek čas in nezatno. Dež je nekoliko namočil kraje po Gorenjskem in Dolenjskem, tako da si je ajda vsaj malo opomogla. Čebele so nabrale tod skromno zimsko zalogo. Na Krškem polju in na Štajerskem pa je suša ajdo popolnoma uničila.

V septembru je bilo nekaj lepih in toplih dni. Čebele so nabirale v začetku mesca na ajdi. V Istri sta medila materina dušica in rožmarin, a donos je bil malenkosten. Nastopilo je hladno in deževno vreme. Po hribih je začelo celo snežiti.

Iz poročil opazovalnih postaj je razvidno, da po večini krajev čebele niso nabrale zadostne zimske zaloge. Čebelarji so družine združevali in manjkajočo zimsko zalogo dopolnili s sladkorjem. Škoda le, da so ga mnogi čebelarji prepozno prejeli in so morali zaradi tega krmiti še v novembru, ko je bilo vreme že občutno hladno.

Po zahodnih in južnih pokrajinah Slovenije je bilo v oktobru precej toplih in snežnih dni. Čebele so živahno izletavale in donašale obnožino s poznih jesenskih cvetlic prav do konca mesca. Po severnih in severovzhodnih krajih Slovenije je padla močna slana. Sneg je pobelil gore prav nizko.

V prvi in tretji tretjini novembra je bilo nekaj sončnih in toplih dni. Čebele so živahno izletavale in se trebile zlasti proti koncu mesca. V Renčah so začele matice celo zalegati. V Moščenški Dragi pa so čebele obletavale rožmarin kar 22 dni, a donosa ni bilo posebnega. V drugi tretjini novembra je ponekod snežilo. Zadnji izlet pred daljšim priporom je bil 29. novembra.

Skoraj ves december je naravo pokrival sneg. En dan je snežilo celo v Istri. Sneg pa je tu kmalu skopnel.

## Prvi izlet čebel

Nekaj toplih dni je bilo že v januarju. Tako poroča opazovalnica Preddvor pri Kranju, da so se čebele trebile 9. januarja. Toplejši dnevi so bili od 7. februarja z malimi izjemami dalje skoraj ves februar. Večina opazovalcev navaja, da so čebele prav živahno izletavale in se popolnoma otrebile 22. in 23. februarja, po višje ležečih krajih pa od 1. do 4. marca. Na Primorskem prvi izlet ni važen, ker tam izletavajo čebele zaradi miljšega podnebja skoraj vso zimo. Sneg vidijo čebelarji kvečjemu po obrobni gorah. Le redkokdaj zapade tudi v dolinah. Pač pa ovira izlet čebel pogosta burja.

## Vprašalna pola

Ob koncu decembra je Zveza čebelarских društev razposlala vsem opazovalcem tiskovino »Dnevni pregled« v dvojniku z naročilom, da v en izvod vpisujejo sproti dnevne podatke, drugi izvod pa izpolnijo ob koncu vsakega mesca in ga kot čistopis pošljejo Zvezi. To je bilo potrebno zaradi tega, da bi imeli opazovalci pri rokah vpisane podatke za kasnejšo uporabo.

Opazovalci so prejeli hkrati s tiskovino tudi »Vprašalno polo« z več vprašanji, ki so morali nanje odgovoriti. Pri pregledu odgovorov sem opazil, da se podatki o donosu in porabi medu v vprašalni poli drugačni kakor v mesečnih poročilih. Ta pogrška je mogla nastati samo zato, ker opazovalci niso imeli pri rokah podatkov, ki so jih sproti vpisovali. Upajmo, da bo v bodoče boljše.

## Zdravstveno stanje

čebel je bilo zadovoljivo. Nekateri opazovalci so sporočili, da so bile čebele spomladi grizave, ker so prezimovale na hojevem in kostanjevem medu ali na mani. Zaradi lepih in toplih dni v februarju in v začetku marca so se čebele povsod otrebile, tako da so bile izgube minimalne. V novomeškem okraju so v nekaterih čebelnjakih ugotovili kugo čebelje zalege. Zato je Okrajni ljudski odbor v petih občinah prepovedal vsak uvoz in izvoz čebel. O kakih drugih boleznih opazovalci niso poročali.

## Tabela

Da bodo naši bralci pravilno razumeli tabelo, pripominjam, da kažejo vsa števila pri opazovalnicah letni povpreček. Podatke sem posnel deloma iz mesečnih poročil, deloma iz poslanih vprašalnih pol. Stolpci nam kažejo, koliko satov je bilo zaleženih ob cvetenju češnje, srednjo letno toplino, koliko je bilo izletnih dni, dni s padavinami in koliko ur je sijalo sonce. Iz nadaljnjih stolpcev lahko razberemo, koliko je panj prinesel ali izgubil v posameznih poletnih mescih in kolik je bil skupni donos ali poraba. Naslednji stolpec nam kaže porabo v zimskih mescih. Če primerjamo skupen donos in porabo, dobimo končni rezultat za vsako opazovalno postajo. Če seštejemo povprečke vseh postaj in stolpcev ter delimo dobljeno vsoto s številom opazovalnic, dobimo skupne letne povprečke. Zadnja postavka v poslednjem stolpcu je +21, to se pravi, da je bil povprečni letni donos na panj 21 dkg.

Iz tabele ni težko razbrati, kje so čebelarji vsaj za silo dobro odrezali in kje so doživeli katastrofo.

Opazovalnica	Nadmorska višina	Priimek in ime opazovalca	Poklic	Oprema opazoval- nice	Ub. češnji zaleženih satov	Srednja letna toplina
Breg-Tržič . . . .	483	Golmajer Janez	posestnik	teht., toplomer	3	+9,9
Preddvor . . . .	—	Triller Rudolf	učitelj	teht., toplomer	3,5	+10,43
Virmaše-Sk. Loka	361	Žontar Janez	žel. upok.	teht., toplomer	5	+9,5
Dražgoše . . . .	880	Gartner Filip	posestnik	teht., toplomer	—	+7,9
Brest-Ig . . . .	305	Tavželj Mihael	posestnik	tehtnica	3,5	—
Kalce-Logatec . .	404	Pečkaj Mihael	cestar	teht., toplomer	3	+8,6
Žerovnica-Rakck .	551	Rok Matija	posestnik	teht., toplomer	2,5	+9,1
Renče . . . . .	—	Arčon Albert	posestnik	teht., toplomer	3	+14,5
Tinjan v Istri . .	306	Brečević Ivan	posestnik	teht., toplomer	2,5	+12,—
Moščeniška Draga	3	Sila Edmund	žel. upok.	teht., toplomer	5	+14,9
Livold . . . . .	460	Grabrijan Jože	čebelar	teht., toplomer	3	+11,9
Krka . . . . .	300	Bevc Franc	posestnik	tehtnica	2	—
Novo mesto . . .	180	Vales Josip	žel. upok.	teht., toplomer	2	+10,8
Grm . . . . .	210	Zupančič Anton	čebelar	teht., toplomer	2,5	+10,5
Črmošnjice . . .	405	Črček Alojzij	čebelar	tehtnica	4	—
Dragatuš . . . .	164	Gorše Peter	posestnik	tehtnica	3,5	—
Dobova . . . . .	140	Vadnal Franc	učitelj v p.	teht., toplomer	—	+12,9
Selnica ob Dravi .	324	Kraner Jakob	posestnik	teht., toplomer	3	+9,2
Lovrenc na Poh. .	442	Pokorný Julij	posestnik	tehtnica	—	—
Lovrenc na Dr. p.	235	Frangeš Jožef	posestnik	teht., toplomer	3,5	+9,8
Donačka gora . .	320	Stefanciosa A.	šol. uprav.	toplomer	4	+8,3
Bučkovci . . . .	279	Bohanec Franc	posestnik	teht., toplomer	2	+10,—
Cezanjevci . . .	—	Ribič Ivan	posestnik	tehtnica	2,5	—
Pristava . . . .	190	Šiško Stanislav	krojač	tehtnica	1	—
Prosenjakovci . .	247	Danč Janez	posestnik	teht., toplomer	3	+10,—
D. Lendava . . .	—	Paller Koloman	uradnik	teht., toplomer	2,5	+11,4
Povprečki . . . .					3	11,1

valnice v letu 1952

Dnevi		Sončni sij v urah	Panj pridobil ali porabil dkg						Skupaj	Panj porabil v zimskih mesečih	Čisti doros ali poraba v dkg
Izletni	padavni		april	maj	junij	julij	avgust	septem- ber			
17,5	13	146	- 40	- 150	+210	-	+ 560	- 90	+ 490	340	+ 150
20,9	8	148	+ 40	- 460	+195	+120	+ 865	-505	+ 255	725	- 470
19	10	174	-140	- 50	+350	+160	+ 455	-335	+ 440	585	- 145
12,5	12,4	127	+110	- 420	+200	-280	- 40	- 250	- 680	620	-1300
19	10	161	- 60	- 180	- 90	+ 65	+1185	-210	+ 710	620	+ 90
27	8	213	- 40	- 160	+385	+170	+ 650	-205	+ 800	550	+ 250
20	13	170	+ 35	- 180	+935	-215	+ 65	- 190	+ 450	835	- 385
22	9	220	+150	+1780	+465	-300	- 35	+ 125	+2185	745	+1440
20	6	228	-	+2275	-400	-100	-	-	+1750	545	+1205
25	7,7	195	+280	+ 390	+540	- 30	- 80	+115	+1215	850	+ 365
19	8	194	-190	- 150	+180	+180	+ 270	- 70	+ 220	650	- 430
25	9	155	-185	+ 365	+ 30	-155	+ 505	- 105	+ 455	555	- 100
19,5	8,7	186	+ 5	+ 345	-475	- 15	+ 850	+120	+ 830	585	+ 245
20	9,5	-	+ 35	+ 435	+415	-535	+1735	-260	+1825	490	+1335
23	12	-	-245	-	-	+300	+1595	+275	+1925	700	+1225
23	3	-	+315	+ 500	+620	-960	- 225	-	+ 240	680	- 440
22	7	170	+180	+1115	+235	-365	- 155	- 25	+ 985	525	+ 460
21,6	7,7	173	+ 80	- 80	+410	-250	- 130	- 10	+ 20	610	- 590
27	8,6	219	+ 10	- 325	+150	- 15	- 145	-160	- 485	640	-1125
21	10	187	+385	+1250	-615	-190	- 10	- 25	+ 795	745	+ 50
22	9	99	-	-	-	-	-	-	-	-	-
20	10	206	+ 75	+ 180	-130	-120	- 55	- 50	- 100	415	- 515
21	13	115	-130	+ 30	-160	-180	- 50	+ 20	- 470	400	- 870
22	8	163	+320	+ 440	-295	-240	- 140	- 60	+ 25	600	- 575
20	11	179	+460	+1980	-330	-440	- 220	- 10	+1440	730	+ 710
18	12	151	+ 60	+ 915	-575	+ 20	-	- 40	+ 380	435	- 55
21	9,4	173	+ 63	+ 410	+ 94	-141	+ 324	- 84	+ 628	- 607	+ 21

## Zaključek

Iz podatkov je videti, da nam vreme in paša nista bila naklonjena. Leto 1952. bo ostalo pri večini čebelarjev zapisano kot eno najslabših v zadnjih 20. letih.

Vsem opazovalcem se Zveza čebelarških društev za njihov trud lepo zahvaljuje. Prejeli bodo tudi primerne denarne nagrade. Posebno zahvalo pa izreka Zveza tovarišu Janezu Žontarju iz Virmaš pri Škofji Loki, ki je vztrajno in vestno vodil opazovalno postajo nad 20 let. V bodoče postaje ne bo več vodil. Poleg poročil za opazovalno službo je napisal iz svoje dolgoletne prakse še mnogo poučnih člankov in z njimi pripomogel, da se je slovensko čebelarstvo lepo razvijalo. Tovarišu Žontarju želimo, da bi zdrav in zadovoljen posedal pri svojih čebelah še mnogo let.

## POROČILO ZA JANUAR 1953

Zemljo je pokrival sneg v pretežnem delu Slovenije, razen v Brdih, Vipavski dolini, Tržaškem krasu, Brkinih in Slov. Primorju, kjer ni bilo snežne odeje. Pri Krškem je ležal sneg vsega le 8 dni, pri Postojni pa 10 dni. Največ megle je bilo v Ljubljani in na Vrhniki, nekoliko manj v Litiji, Celju in Novem mestu, najmanj pa v Bovcu, Tolminu, Kranjski gori,

Kraj opazovalnice	Donos ali poraba v			Skupno pridobil ali porabil dkg	Srednja mesečna toplina	Dnevi			Sončni sij v urah
	I.	II.	III.			izletni	dežev.	s sneg.	
	mesečni tretjini dkg								
Breg—Tržič . . . . .	-20	-20	-20	- 60	-1,8	2	3	—	109
Preddvor—Kranj . . . . .	-25	-35	-65	-125	-2,6	3	2	4	111
Dražgoše—Škofja Loka	-20	-40	-70	-130	-2,8	1	—	10	91
Tinjan—Istra . . . . .	-15	-10	-15	- 40	+2,4	1	4	1	135
Moščeniška Draga-Istra	-30	-20	-30	- 80	+4,4	3	3	1	142
Renče—Gorica . . . . .	-50	-30	-30	-110	+3,1	9	3	2	124
Kalce—Logatec . . . . .	—	—	—	—	-1,7	3	1	9	72
Zerovnica—Postojna . . . . .	-25	- 5	-85	-115	-3,1	2	2	3	94
Livold—Kočevje . . . . .	-30	-30	-30	- 90	-2,7	2	3	7	59
Crmošnjice—Crnomelj . . . . .	-25	-25	-45	- 95	—	3	—	—	—
Krka—Grosuplje . . . . .	-10	-35	-45	- 90	—	2	1	2	77
Grm—Novo mesto . . . . .	-10	-25	-45	- 80	-1,8	3	2	—	—
Novo mesto . . . . .	-15	-30	-40	- 85	-1,8	2	4	4	104
Dragatuš—Crnomelj . . . . .	- 5	-10	-60	- 75	-1,1	2	—	—	—
Dobova—Krško . . . . .	-30	-30	-30	- 90	-0,8	—	2	3	14
Selnica ob Dravi . . . . .	-20	-20	-60	-100	-3,3	3	3	5	62
Sv. Lovrenc na Pohorju . . . . .	—	—	—	—	-0,6	—	2	2	64
Sv. Lovrenc na Drav. p . . . . .	—	-35	-85	-120	-2,4	3	2	5	107
Donačka gora—Rogatec	—	—	—	—	-0,9	2	5	4	49
Bučkovci—Ljutomer . . . . .	-10	-35	-60	-105	-1,5	4	3	7	66
Cezanjevci—Ljutomer . . . . .	—	—	—	—	-0,9	—	3	7	49
Pristava—Ljutomer . . . . .	-15	-20	-45	- 80	—	1	2	8	84
Prosenjakovci—M. Sobota	-20	-50	-30	-100	-2,4	2	3	9	78
Lendava . . . . .	—	-20	-50	- 70	—	4	3	9	68
Ljubljana . . . . .	—	—	—	—	-2,3	—	—	—	62
Povprečki . . . . .	—	—	—	- 92	-1,6	2,7	2,7	5,1	83,7



Golniku in na Primorskem. Najtopleje je bilo 30. I. 1953 na Primorskem pri Solkanu 13,6° C in v Beli Krajini n. pr. pri Črnomlju 12,7° C. Največji mraz pa so zabeležili 21. I. v Šmartnem v Savinjski dolini in sicer — 21,7° C, isti dan v Celju — 20,7° C, 23. I. 1953 v Babnem polju — 21° C, v Mokronogu in Kočevju pa je 21. I. kazal toplomer — 18,8° C. Najhladnejši dan je bil v pretežnem delu Slovenije 21. I. 1953. Velika večina Slovenije je bila v pasu med — 2° C in — 3° C (srednja mesečna temperatura).

Čebele so se trebile na splošno zadnje tri dni januarja. Zlasti 30. januar je bil ugoden za izlet. Opazovalci iz Sv. Lovrenca na Pohorju, iz Dobove pri Brežicah, iz Cezanjevcev pri Ljutomeru poročajo, da januarja ni bilo izleta. Iz Livolda pri Kočevju pa poročajo, da je bil 29. in 30. I. sicer izlet, vendar šibek, čebele so se le nekoliko otrebile.

Večina opazovalcev poroča o uspešnem prezimovanju. Mrtvic je bilo malo. Pritožujejo se oni čebelarji, ki so pozno krmili. Zaradi zgodnjega jesenskega mraza namreč čebele niso mogle popolnoma predelati dokrmljenega sladkorja v med in je marsikje zaradi tega nastopila lahna griža. Tudi hojev med se kot po navadi ni izkazal.

Poročevalce prosimo, da skušajo ugotoviti, kolikor bo to mogoče, katerim rastlinam pripada večina donosa v določenem mesecu. Rastline navedite po zaporedju, kot so čebele na njih brale, n. pr. leska, resa, vrba, pomladne cvetlice (teloh, zvonček, jetrnik, trobentica, pljučnica), borovnica, sadno drevje itd. Navedite, kdaj so začele te rastline cveteti ter kdaj je bil višek cvetenja in donosa. To so prepotrebna fenološka opazovanja, s katerimi moramo prej ali slej začeti. Tudi druge čebelarje prosimo, da nam pošiljajo take podatke, če jih stvar veseli. S tem bodo mnogo pripomogli k spoznavanju naših medovitih rastlin. Iz zabeleženih opazovanj pa bodo tudi zase marsikaj važnega ugotovili, zlasti, kar se tiče zaporedja cvetenja posameznih rastlin ob enakih okoliščinah. Tu navajamo podatke iz leta 1952 za nekatere medovite rastline, in sicer o začetku in trajanju njih cvetenja:

Leska je lani cvetela že sredi februarja na Primorskem, v Zg. Tuhinju, na Vačah in še nekod drugod. Pomladna resa zacvete v prisojnih kotičkih zelo zgodaj, že v januarju; to so izjemni primeri, ki praktično ne pridejo v poštev. Na Primorskem n. pr. v Ložah pri Vipavi je lani zacvetela prve dni marca, v Babnem polju pri Kočevju pa dokaj pozno, t. j. prve dni aprila, a je zato tudi v nekaj dneh odcvetela. Večina rese je v Sloveniji cvetela od 10. do 25. marca. Navadno pa cvetenje rese ne traja 14 dni, ampak kak teden. Doba cvetenja je daljša v krajih, kjer se cvetenje nadaljuje v osojnih legah, kar končno velja za vsako rastlino.

Vrba iva je lani cvetela od začetka marca do 20. aprila v raznih krajih Slovenije. Razume se, da je v določenih krajih cvetenje trajalo le nekaj tednov. Na Primorskem začne cveteti že februarja. Iva ima široke liste in se ravno po tem loči od drugih vrh.

Marelice so cvetele v prvi polovici aprila, v Št. Jerneju že prve dni aprila, v Škocjanu, pri Koprju in v Radečah pa že marca. Pozne sorte češenj so cvetele večinoma od 10. aprila do 29. aprila, zgodnje sorte na Primorskem že marca.

## MATEVZ DEKLEVA



Dne 22. januarja 1953 smo spremili na zadnji poti Matevža Deklevo. Rojen je bil 13. septembra 1857. Torej je umrl v 96. letu svoje starosti. Skoraj gotovo je bil nestor slovenskih čebelarjev. Do zadnjega je bil čil in živahen. Po sliki, ki jo objavljamo in ki jo je pred dobrim letom napravil znani fotograf Magajna, bi mu vsakdo prisodil vsaj 20 let manj.

Pokojni Dekleva je bil prava kraška korenina. Po doseženi starosti bi ga mogli primerjati edino s Sajovicem, čebelarjem v Stari vasi pri Postojni, ki je umrl pred nekaj leti, po vnanjosti in čilem zadržanju pa bi skoraj lahko rekli, da ga je posekal.

Čebelariti se je naučil pri svojem očetu v Petelinjah pri Pivki (Št. Peter na Krasu). Od tam je prinesel 1 panj — kranjič v Klenik, kamor se je priženil, ko je bil star 26 let. Leta 1934 je že imel 75 Znidaršičevih

panjev, ki jih je bil vse sam izdelal. Ko mu je pred leti pogorela hiša, so mu čebelice mnogo pripomogle, da si je postavil novi dom. Zato jih je vedno imenoval svoje rešiteljice. Bil pa je iznajdljiv in je znal narediti marsikatero stvar sam. Kot čebelar je bil silno spreten. Kljub zaposlenosti na dokaj obsežnem posestvu je z lahkoto naravnost vzorno opravljal večje število panjev. Bil je čebelar bogatih izkušenj in le škoda, da so šle vse te njegove izkušnje z njim vred v grob. Če bi jih kdo po njegovem pripovedovanju opisal in objavil v Slovenskem čebelarju, bi bilo to ne samo zanimivo, temveč tudi poučno čtivo.

Kot mož reda je po vzoru svojih ljubljenc, s katerimi je imel dosti opraviti, skrbel, da na posestvu ni zmanjkalo pridnih rok. Njegova domačija je veljala za eno najtrdnjših in najvzornejših. Slovenskega čebelarja je redno prebiral razen v zadnjih letih, ko so mu začele pešati oči. Čebele sta po njegovi smrti prevzela sinova, ki jih bosta gotovo dobro opravljala, če se bosta ravnala po naukih svojega veččega očeta.

Mož je bil vsestransko razgledan, prijatelj izobrazbe in napredka. Bil je več let župan in predsednik krajevnega šolskega sveta. O njem lahko rečemo, da je v polni meri izpolnil naloge svojega življenja.

Kako je bil pokojnik spoštovan in priljubljen, je pokazal njegov pogreb, ki se ga je udeležilo izredno veliko sorodnikov, prijateljev in znancev od blizu in daleč. Počiva v Trnju pri Pivki. Ohranili ga bomo v trajnem spominu!

## PROBLEMI V NAŠI ORGANIZACIJI

Zaradi aktualnosti objavljamo nekatere probleme naše organizacije, da jih bo lahko članstvo obravnavalo ter ukrenilo vse potrebno za njih izvedbo.

### Opazovalna služba

Dosedanja opazovalna služba ni zadovoljala. Zato jo bo treba izpopolniti in reorganizirati. Doslej je imela ta služba v glavnem statistični značaj; opazovalnice niso obveščale čebelarjev, kje, kdaj in kako med. Vzpostavitev dobre opazovalne službe, ki bo hkrati tudi obveščevalna služba, je eden najnujnejših čebelarskih ukrepov v letošnjem letu. Zato vabimo čebelarje, da se vključijo v novo osnovano opazovalno službo. V Ljubljani bo pričel z delom Čebelarski inštitut, ki bo potreboval vestnih in agilnih opazovalcev. Ker namerava Zveza koordinirati svoje delo tudi z delom uprave hidrometeorološke službe, išče resne opazovalce, ki bi dajali poročila tako za potrebe meteorološkega zavoda kot za potrebe čebelarstva. Interesenti naj prijavijo svoje naslove Zvezi, ki bo prijavitelce razdelila v dve skupini:

a) skupina: stalni opazovalci, ki so potrebni v osnovnem omrežju opazovalnih postaj in bodo poročali skozi vse leto. Ti opazovalci bodo s tehtnico določali donos medu s posameznih vrst rastlin, obenem pa ugotavljali na katerih rastlinah ga čebele največ naberejo.

b) skupina: začasni opazovalci, ki bodo potrebni samo tedaj, ko se bo obetala kaka izdatnejša paša, bodo poročali o donosu medu s kake posebne rastline, n. pr. s hoje, akacije, kostanja, žepka, oljne repice itd.

Interesenti naj izrecno navedejo, če bi bili pripravljeni opazovati tudi za meteorološki zavod, nakar bodo prejeli posebno navodila.

Želeti bi bilo, da bi imeli opazovalci lastne opazovalne priprave (tehtnico in podobno). Ker pa je po tehtnicah veliko povpraševanje, bodo imeli prednost nakupa pred ostalimi interesi. Zveza jim bo zagotovila tudi druge prednosti v okviru organizacije.

Razen tega naj navedejo interesenti v prijavi, ali žele opazovati v skupini a ali b, nakar jim bo Zveza poslala natančna navodila. Oni opazovalci, ki bodo to službo vestno vršili, bodo konec leta prejeli nagrade.

Zveza se zlasti zanima za opazovalce v drugih republikah. Zato apeliramo na vse naše člane, ki poznajo v drugih republikah čebelarje, da ji sporoče njihove naslove. Zveza se bo nato nanje obrnila z vabilom, da se vključijo v opazovalno službo. Jasno je, da bo Zveza tovarišem iz drugih republik za protiuslugo pomagala z vsem, kar bi želeli za svoje delo in jih tudi primerno nagradila.

### Kopije zapisnikov

Da bi Zveza v resnici ustvarila čim močnejši kontakt z organizacijami na terenu, vabi društva, da ji pošiljajo kopije zapisnikov vseh sestankov, sej odbora, odsekov itd. Iz teh zapisnikov bo Zveza lahko razbrala problematiko, ki obstoji pri njih in to problematiko tudi reševala. Če pa življenja in dela podrejenih organizacijskih edinic ne pozna, ne more zanje ničesar ukreniti.

Zveza bo zapisnike oziroma posebna poročila natančno pregledala ter sestavljala kratke izvlečke, ki jih bo nato objavila v organizacijski rubriki Slovenskega čebelarja. Družine naj kopije svojih zapisnikov pošiljajo najprej društvom, ta pa naj jih po preučitvi pošljejo naprej Zvezi. Mislimo, da bomo edino tako ustvarili primerno vez s terenom, kajti mnoga društva so poročila družin preprosto zaprla v miznice, ne da bi se brigala za njihove predloge.

## Regres na cene čebelarских potrebščin

Na cene čebelarских potrebščin je dovoljen regres in sicer za panje in za naprave 60 %, za čebelarško orodje pa 70 %. Ker so bile cene čebelarским potrebščinam v prejšnjem letu zelo visoke, letina pa slaba, Zveza skoraj čebelarских potrebščin ni prodala. Po odobritvi regresa pa je nastalo tako povpraševanje po vseh potrebščinah, da se je trgovina skoraj na mah izpraznila. Ker je bil v letu 1952 davek na proizvodnjo zelo visok in ker so se podražile tudi surovine, si trgovina ni upala nabaviti večjih količin blaga. Po dosegu regresa je Zveza pristopila takoj k široki organizaciji nove proizvodnje in bodo potrebščine v kratkem dobavljene. Kljub temu, da čebelarska društva in družine dnevno intervenirajo pri Zvezi, naj določimo nove cene, tega še nismo storili, ker še nismo prejeli niti faktur, niti blaga. Takoj, ko bo to urejeno, pa bomo poslali vsem čebelarским organizacijam cenik.

Za panje smo izdali nalog, da morajo biti izdelani v predvojni kvaliteti. Ker ne moremo dobiti zadostnih količin suhega lesa, od katerega je predvsem odvisna kvaliteta panjev, apeliramo na vse naše organizacije in člane, da nam pomagajo tak les poiskati. Prosimo za morebitna obvestila.

Lansko leto smo svetovali društvom, naj izberejo svojega gospodarskega zastopnika, s katerim bi bila Zveza v stalnem stiku zaradi odkupa čebelarских pridelkov, prodaje čebelarских potrebščin in zaradi drugih gospodarskih poslov. Nekatera društva so bila mnenja, da bi moral prejemati tak gospodarski zastopnik za svoj trud primerno letno nagrado. Zveza s tem soglašala, vendar naj društva sama ugotove, kako bi bilo zanje najbolje.

Zveza pripravljala katalog vseh čebelarских potrebščin, ki jih lahko dobavi članom. Ta katalog bodo prejeli tudi gospodarski zastopniki društev. Ker bo katalogu priložen cenik, bodo lahko zainteresenti prejeli blago po posredovanju gospodarskih zastopnikov, ne da bi morali zaradi tega priti sami v Ljubljano.

V Beogradu smo intervenirali, da bi nam priznali regres od julija lanskega leta. Obvestilo o rešitvi bomo objavili v Slovenskem čebelarju.

Zaradi pomanjkanja blaga opozarjamo društva in družine, da imajo pravico do nakupa čebelarских potrebščin s popustom samo člani. Strogo naj pazijo, da pri tem ne bo prišlo do kakih zlorab.

## Obvezna naročnina na Slovenskega čebelarja

Nekatera društva odstopajo od principa, da mora biti vsak član tudi naročnik Slovenskega čebelarja. Občni zbor Zveze je lani sprejel ta sklep iz naslednjih razlogov:

a) list predstavlja najtesnejšo vez med čebelarji in čebelarскими organizacijami;

b) list je strokovno vzgojnega pomena in je zato zlasti začetnikom nujno potreben;

c) zaradi visokih cen bi se moral list podražiti. Podražitev bi povzročila padec števila naročnikov, posledica tega pa bi bila ponovna podražitev lista. Povečanje števila naročnikov torej list poceni.

Leta 1952 je bilo kakih 5.000 naročnikov. Doslej je prešla Zveza sezname za okrog 3.000 članov, sezname pa dnevno še prihajajo. Po ugotovitvi končnega števila članstva bomo morali odločiti; ali naj se Slovenski čebelar poceni, ali naj se prihranek, ki bo morda nastal zaradi večje naklade, uporabi za razširitev lista. V zvezi s tem omenjamo, da pošiljajo nekatere družine sezname članstva direktno Zvezi. Opozarjamo vse družine, da se natančno ravna po navodilih o popisu članstva in prijavi naročnikov.

Zveza bo striktno vztrajala pri zahtevi, da morajo biti člani hkrati naročniki lista. Taka je praksa tudi v drugih deželah in pri drugih organizacijah (Lovec, Ribič itd.). Čebelar brez strokovnega lista ne more biti naš član, razen v primerih, ko sta dva člana v isti rodbini in živita v isti hiši. Da bo Slovenski čebelar čim vernejši glasnik težnj naših članov, pozivamo vse, naj dopisujejo v list. Pišejo naj o življenju in delu v

organizaciji, o načinu čebelarjenja, o uspehih, neuspehih itd.

### Desetletni čebelarški plan

Danes sestavljajo vse kmetijske panoge svoj desetletni plan, ki naj usmerja njih nadaljnji razvoj in obenem ugotovi, kakšna investicijska sredstva so potrebna za ta razvoj.

Čebelarstvo se do pred kratkim sploh ni uveljavljalo pri obravnavanju gospodarske problematike v državi in je bilo zato vedno odvisno od svojih lastnih sredstev. Ko stojimo pred to državno akcijo, ki bo visoko dvignila naše kmetijstvo, saj so v ta namen predvidena desetletna investicijska sredstva v višini 700 milijard dinarjev, je nujno potrebno, da tudi čebelarji izdelamo svoj desetletni plan. Zato pozivamo vsa društva, da čimprej pristopijo k obravnavanju tega važnega vprašanja in pošljejo Zvezi svoje predloge. V predlogih naj zajamejo vse ukrepe, ki so potrebni za napredek v čebelarstvu, n. pr. sajenje medonosnic, oprema plemenitnih in opazovalnih postaj, postavitev skupnih čebelnjakov, nabava društvenih prevoznih sredstev, potrebne investicijske naprave pri Zvezi in podobno. Iz predlaganih ukrepov naj bo razvidno, kaj hočemo čebelarji ustvariti v razdobju desetih let. Predloge naj pošljejo družine društvom, društva pa Zvezi do 1. aprila t. l.

## IZ SEJNEGA ZAPISNIKA PRESEDESTVA

8. seja predsedstva ZČDS dne 5. dec. 1952.

Navzoči: tov. A. Bukovec, M. Krmelj, I. Majcen, S. Mihelič, P. Namar, V. Rojec.

Dnevni red: 1. branje in potrditev zapisnika; 2. tekoče zadeve; 3. pregled izvršenih sklepov zadnjega občnega zbora ZČDS; 4. razno.

K 1. Tajnik ZČDS tov. S. Mihelič je prebral zapisnik zadnje seje, ki so ga navzoči soglasno potrdili.

K 2. Na seji smo obravnavali razna manjša vprašanja glede zadnje sistemizacije, izdelave panjev, njih kvalitete

itd. Določena je bila komisija, ki bo nerešena in pereča vprašanja mizarske delavnice na Vrhniki proučila in napravila predloge.

K 3. Poglavitna točka dnevnega reda je bilo vprašanje, katere in koliko sklepov zadnjega občnega zbora ZČDS sta doslej realizirala s svojim delom bodisi upravni odbor, bodisi predsedstvo Zveze. O vsem tem je poročal tov. tajnik, ki je z veseljem ugotovil, da je odbor izvršil do tedaj že dovršen del vseh sklepov, za izvršitev nekaterih pa je vse pripravljeno, tako da bo mogel odbor Zveze na prihodnjem občnem zboru poročati, ne le da je opravil po svojih močeh delo, ki mu ga je naložila lanska skupščina, ampak da je tudi pokrenil že marsikaj, kar je v korist tako naše čebelarške organizacije kakor čebelarstva sploh. Od 41 sklepov, ki jih je skupščina sprejela, so od najvažnejših naslednji: ustanovitev šole; redno izhajanje Slovenskega čebelarja; preskrba članov s ceneni čebelarškimi potrebščinami; pravilnik o ajdovih pasiščih, skrb, da bodo člani lahko prodajali svoje pridelke po primernih cenah; tečaj za bolezenske izvedence; uvedba enotnih tiskovin za društva; čebelarška knjiga; ustanovitev znanstvenega čebelarškega inštituta; zbiranje gradiva za čebelarški muzej. Od tu navedenih sklepov jih je sedem že uresničenih, trije pa bodo v najkrajšem času, kolikor ne bi tega preprečile objektivne težave. Nekaj sklepov občnega zbora Zveze je tudi takih, ki bi jih bila morala prevzeti društva (strokovna predavanja pri družinah, organizacija dopisništva, zbiranje materiala za čebelarški muzej, povezanost gospodarskih sekcij društev z Zvezo, pospeševanje čebelje paše, odkup inventarja plemenitnih postaj, redno poročanje Zvezi itd.). Žal, da so redka društva, ki bi bila na kakšni svoji seji ali na sestanku sploh govorila o tem, kaj šele da bi bila sklepe izpolnila. Javno je treba tu pohvaliti Ljutomer.

Na koncu je tov. tajnik pripomnil, da naj bi vendar nekaj sklepov ostalo nerešenih, ker so se med letom razmere v marsičem spremenile (n. pr. ureditev



čitalnice; izdaja primernih slik; izdaja čebelarke čitanke in poleg tega še čebelarkega učbenika; organizacija kolektivnega zavarovanja čebel; povezava Zveze s Svetom za kmetijstvo in gozdarstvo; nagrajevanje posameznih čebelarjev; ločena registracija trgovske poslovalnice in mizarske delavnice; tečaj za čebelarke predavateljce). Čitalnice namreč zaradi selitve ni bilo mogoče urediti, tisk primernih čebelarških slik bi zahteval velikanska denarna sredstva; izdaja dveh knjig hkrati bi bila neracionalna, zato predlaga odboru, da se odloči za tisk čebelarkega učbenika, medtem ko naj Čebelarkega čitanko začasno odloži, čeprav bi lahko prej izšla kot pa učbenik; za kolektivno zavarovanje se danes še ne moremo odločiti, ker bi bilo zvezano z velikimi denarnimi sredstvi, ki jih Zveza nima, od članstva pa jih ne more dobiti; Svet za kmetijstvo in gozdarstvo je bil ukinjen in zato se nismo mogli povezati z njim; predsedstvo je mnenja, da je treba sklep o nagrajevanju posameznih članov spremeniti tako, da se bodo nagrajevala posamezna delavna Čebelarkega društva; gospodarski razlogi so pokazali, da bi ne bila umestna ločena registracija zgoraj imenovanih podjetij; prav tako bi bilo premalo, če bi priredili samo kratek tečaj za čebelarke predavateljce; poleg tega pa je bil odbor mnenja, naj na novo ustanovljena čebelarke šola počasi ustvarja predavateljski kader.

Po tajnikovem poročilu so bili sprejeti naslednji sklepi:

1. na prihodnji seji bomo razpravljali o sklepih zadnjega občnega zбора;
2. namesto čebelarke čitanke naj se napiše celoten čebelarški učbenik;
3. radijska predavanja o čebelarstvu naj bodo v marcu in aprilu;
4. tečaj za bolezenske strokovnjake bo v mesecu marcu;
5. poživiti je treba komisijo za sestavo oziroma popravilo pravil;
6. odločbo o zaščiti plemenitih postaj bomo dodali uredbi o pasičih;
7. Gospodarskemu svetu bomo poslali resolucijo za zaščito čebel pred nepravilnim škropljenjem sadnega drevja;

8. Slov. čebelarja bomo v l. 1953 tiskali na 52 straneh, razen prve in druge številke, ki bosta izšli skupno na 48 straneh;

9. do prihodnje seje je treba sestaviti letni proračun za čebelarke šolo. Proračun bo predložen v odobritev tudi upravnemu odboru.

## PREMALO ZVESTOBE

Nekateri čebelarji so svoji organizaciji premalo zvesti. Nikoli si ne bi predstavljal, da bodo kdaj člani, ki čebelarijo že daljšo vrsto let in so bili vedno zvesti naročniki Slovenskega čebelarja, odpadli od organizacije.

Res ni vse tako med nami, kot bi si želeli ali pričakovali. Toda, ali bo morda potem kaj bolje, če bomo vsak zase in brez vsega? Če bi hoteli biti vsi kakor razkropljena čreda, brez organizacije, brez vodstva, brez varstva in brez pouka, kam bi neki prišli?

Čebelarje bi morala družiti v organizirano skupino najtesnejša vez sloge, prijateljstva in bratstva. Proti tistim, ki zabavljajo čez čebelarke društva in Zvezo brez pravega vzroka, pa bi bilo treba odločno nastopiti. Takih nergačev imamo tudi v našem društvu nekaj. Ko je Zveza ob koncu leta poslala nekaterim zamudnikom pozive, da naj plačajo zaostalo naročnino, a poleg tega še poštnino in stroške za poziv, je bilo hudovanj nič koliko čez Zvezo, čez društvo in čez Slovenskega čebelarja. Zagrozili so tudi, da bodo vse skupaj pustili.

Pri pobiranju članarine in naročnine za Slovenskega čebelarja sem naletel celo na take, ki so se izjavili, da imajo dovolj znanja in prakse in da jim je zato Slovenski čebelar nepotreben. Če imajo le-ti, kot si domišljajo, zares zadostno mero znanja in prakse, pa njih čebelarjenje tega ne potrjuje. Kdor ima namen smotno čebelariti in si utirati pot k napredku, mu bo to omogočeno le v trdni in dobro urejeni organizaciji. Zato se še tesneje oklenimo svojih društev in Zveze ter poskušajmo s skupnim delom dvigniti naše čebelarstvo na čim višjo stopnjo. T. P.

# OBVESTILA ZVEZE IN DRUŠTEV

## RADIJSKA PREDAVANJA

22. marca bo predaval v okviru Radijske univerze tov. Stane Mihelič »O pomenu čebelarstva«, 12. aprila pa tovariš Vlado Rojec »O predstavljanju in drugih spomladanskih čebelarskih opravilih«. Vse čebelarje, ki imajo radio, opozarjamo na ti dve predavanji, ki sta prvi v predvideni daljši seriji. Natančen dnevni čas bodo našli v časopisnih objavah radijske uprave.

## VEZAVA SLOVENSKEGA ČEBELARJA

Kakor smo sporočili že v prejšnji številki, bomo sprejemali Slovenskega čebelarja v vezavo do 1. aprila t. l. Kompletne letnike oddajte pod papirnatim omotom in z označbo lastnika v naši Čebelarni, ali pa jih pošljite na naslov Zveze — Miklošičeva cesta 28! Če kdo želi samo originalne platnice, ker mu bo vezavo oskrbel domači knjigovez, jih tudi lahko dobi, vendar se na prekasno dospele prijave ne bomo mogli ozirati.

## ČEBELARSKO DRUŠTVO CELJE

sporoča svojim družinam, da je nova številka tekočega računa pri Narodni banki Celje 620-T-381. Hkrati naproša družine, da napišejo na hrbtno stran denarnih nakaznic, čemu so denar nakazale. S tem si bodo prihranile jezo in stroške za poštnino. Nadalje poziva vse člane, ki do sedaj še niso oddali družinam svojega prispevka za društveno posojilo, da to nemudoma store. Posojilo znaša 200 din za dobo 2 let. Sprejemamo tudi večje zneske. Vrnitev posojila je zajamčena z vrednostjo blaga, ki ga imamo na zalogi. Zavedajmo se, da je preskrba čebelarjev z različnimi potrebščinami v večjem obsegu nemogoča brez primerne kapitala.

\*

## KNJIGA O ČEBELJIH BOLEZNIH

inž. Riharja je na zalogi pri Zvezi čebelarskih društev za Slovenijo po ceni 175 din. Čebelarske organizacije prejmejo 5 % popusta.

## LISTNICA UREDNIŠTVA

**B. F., Cerknica pri Rakeku.** Za poslano, hvala! Objavili bomo, samo urednika bi rada še prej videla vaš panj, ki ima vsekakor nekaj dobrih izboljšav. Če ga lahko pošljete v Ljubljano na ogled, vam bomo stroške povrnili, drugače pa se bo kdo izmed njiju ob priliki oglašil pri vas.

**Č. D. Strnišče.** Vaše pismo nam dokazuje, da je bil članek o sodobnem AŽ-panju med čebelarji, ki sami izdelujejo panje, res navdušeno in toplo sprejet. Zanje je bil tudi napisan. Pravite, da težko pričakujete podobnih člankov in skic o graditvi pašnih čebeljakov i. dr. Sporočamo vam, da je zadeva v teku, da pa objava ni odvisna le od pisca, ampak tudi od izdelave načrtov in slednjič od prostora v Slovenskem čebelarju. Usoda urednikov je pri nas kakor drugod pač

taka, da potisnejo svoje članke v list, kadar jim primanjkuje drugega gradiva, saj še tako nekateri (po navadi tisti, ki sami nič ne napišejo), nergajo, da je v listu preveč »uredniškega«. Torej, kakor hitro bomo mogli, vam bomo rade volje ustregli.

**D. A. Podgorica pri Dobropoljah:** Kljub temu, da smo vam članek »Pogovor z matico« kot neuporaben vrnili, znova zahtevate, da ga objavimo. Povedati pa vam moramo, da ni niti vsebinsko niti oblikovno toliko dognan, da bi bil zrel za javnost. Zato ga pri najboljši volji ne moremo priobčiti v našem strokovnem listu. Napišite raje kaj iz svoje dolgoletne čebelarske prakse, toda preprosto in po domače, pa se vam ne bo treba hudovati nad pristranostjo uredništva.

