

15. XI. 1931

kraj



KMETOVALEC

GLASILO KMETIJSKE DRUŽBE V LJUBLJANI

VINARSKEGA DRUŠTVA

IN KONJEREJSKEGA DRUŠTVA ZA DRAVSKO BANOVINO V MARIBORU

Inserati se računajo po naslednjih cenah:

$\frac{1}{32}$ strani	Din 80—	$\frac{1}{8}$ strani	Din 350—	$\frac{1}{4}$ strani	Din 1000—
$\frac{1}{16}$ strani	Din 160—	$\frac{1}{4}$ strani	Din 500—	$\frac{1}{2}$ strani	Din 2000—
$\frac{1}{8}$ strani	Din 250—	$\frac{1}{2}$ strani	Din 700—	Priloga listu stane	Din 100 za 1000 kom.

Mala naznanila do 20 besed stanejo Din 20—, vsaka nadaljna beseda 1 Din.

št. 21.

V Ljubljani, 15. novembra 1931.

Leto 48.

Kmetijska družba ima za svoje ude v zalogi naslednje kmetijske potrebščine:

Njene zaloge se nahajajo: v Ljubljani, Turjaški trg 3; v Mariboru, Meljska cesta 12; v Celju pri kolodvoru; v Brežicah pri Zvezi kmetijskih podružnic; v Ivanjkovcih pri Lovro Peto-varju; v Murski Soboti pri kmetijski podružnici; v Novem mestu pri kmetijski podružnici; na Rakeku pri Matevž Stržaju; v Ptujju pri Kmetijskem društvu.

Umetna gnojila.

Cene veljajo za nadrobne in vagonске pošiljate.

Apneni dušik 16%, v vrečah po Din 195 za 100 kg, v pločevinastih posodah Din 210 franko vsaka postaja, če se naroči najmanj 1000 kg. Na drobno v pločevinastih posodah Din 215 za 100 kg, franko skladišče. Za 1 ha 200 do 300 kg.

Cilski soliter, 15,5% dušika, v vrečah približno po 100 kg po Din 3.— za kg. Pri vagonškem in polvagonškem odjemu cena po dogovoru.

Kalijeva sol 42%. Na drobno po Din 164 za 100 kg, vreče po 50 kg stanejo Din 85. Za 1 ha 200—300 kg. Pri vagonškem in polvagonškem odjemu cena po dogovoru.

Kostni superfosfat 18/20%. Cena Din 124 za 100 kg Ljubljana-Maribor. Na hektar 300 kg. Pri pol ali vagonškem odjemu cena po dogovoru.

Mešano gnojilo K. A. S. mineralno, ki vsebuje 8% kalija, 2% dušika in 8% fosforove kisline po Din 130 za 100 kg.

Nitrofoskal-Ruše, mešano gnojilo, 8% kalija, 4% dušika in 8% fosforove kisline po Din 138 za 100 kg. Vreče po 50 in 75 kg, franko vsaka postaja, če se naroči najmanj 1000 kg. Na drobno z uvoznino in prevoznimi stroški Din 142 za 100 kg. Za 1 ha 400 do 600 kg.

Kazklejena kostna moka, 30% fosf. kisline, $\frac{1}{2}$ % dušika po Din 95.— za 100 kg. Vreče po 100 kg. Za 1 ha 250 do 300 kg.

Kožena moka, izborno dušičano gnojilo za vinograde po Din 220.— za 100 kg. Vreče po 100 kg. — Za 1 ha 300—500 kg.

Rudniski superfosfat 16% po Din 90.—, 100 kg. Pri pol ali vagonškem odjemu cena po dogovoru.

Sušova kostna moka z 10—12% fosforove kisline in 4% dušika po Din 95.— za 100 kg. — Za 1 ha 300—400 kg.

Thomasova žlindra 18%, po Din 98, vsak odstotek po Din 6.— več za 100 kg. Pri vagonškem odjemu cena po dogovoru. Opozorjamo vse naročnike, da se ne moremo vezati na 18%no blago, ker moramo prevzeti žlindro od tovarne le od 18—20%. Tovarne zamorejo blago dobavljati le po izpadu produkcije.

Porzol, sredstvo za uničevanje smetjivosti zavitek 200 gr po Din 15, očisti 100 kg semena. 1 kg Din 48, 5 kg Din 46 za kg.

Uspulum, sredstvo za uničevanje smetjivosti v zavitkih po 250 g po 32 Din.

Krmila.

Klajno apno v izvornih vrečah, težkih 50 kg po Din 2,75 za kg, na drobno Din 3,80 za kg.

Lanene tropine za 38/40% beljakovin in tolsče po Din 2,00 za 1 kg v vrečah po 50 kg.

Ribja moka v originalni vreči 100 kg po Din 7 za kg, na drobno Din 8.— za kg.

Ribje olje za živino v ročkah po 3 kg = 70 Din; se pošilja po pošti; v steklenicah po $\frac{1}{4}$ litra Din 18.—, v steklenicah po $\frac{1}{2}$ l Din 30; v posodo kupca po 22 Din za kg.

Živinska sol v vrečah po 50 kg za Din 82 (samo v Celju).

Pekt hrana za živino z vitaminom po Din 62 za kg.

Zivinorejski in mlekarški predmeti.

Slamozreznica KS 2A za ročni pogon Din 2000.

Slamozreznica Köla H320 za motorni pogon po Din 3200.

Slamozreznice Borek: JS8 po Din 1680, VS10 po Din 1890, VFS12 po Din 2200, VFSR12 z verigo po Din 2250, VFS14 z verigo po Din 2770, Alpina 12 po Din 2350, HLC za ročni pogon ali motorni pogon po Din 2600, z varnostno varovalko Din 2800, EAS za motorni pogon Din 3400, z varovalko Din 3700, EBBB za motorni pogon Din 3800, z varovalko Din 4100, Rapid 12 po Din 4300, z varovalko Din 4700.

Drobiljač (šrotar) za oves EMO po Din 2000.

Reporeznica Borek EWC po Din 980, LWL po Din 740, EWU po Din 740.

Reporeznice, domače, male po Din 370, velike po Din 700.

Telečji napajalniki po Din 130.

Gumijevi seski za napajalnike po Din 30.

Gobčni odprači Expres Din 150 za komad.

Posnemalnik Vega E za 75 lit. po Din 1250, E2 za 100 lit. po Din 1400, F za 140 lit. po Din 2000; G za 200 lit. po Din 3800.

„Baltic“ posnemalnik HF za 35 lit. Din 700, KI 10 lit. po Din 1850, za 130 lit. s podstavkom Din 2750.

Plnje št. 1 za 5 lit. po Din 620, št. 2 za 10 lit. po Din 750.

Laktodensimeter (za določanje gostote mleka) po profesorju Gerberju po 50 Din.

Sirišče dansko originalno Hansenovo v prahu (iz Kodanja), v škatlicah po 25 gr po Din 12, 50 gr po Din 20, 100 gr po Din 40, 500 gr po Din 180.

Brzoparilnik Alfa s pocinkanim kotlom, 50 literski po Din 1250; 80 literski po Din 1625.

Brzoparilnik Wema z bakrenim kotlom, 90 literski po Din 1700.

Brzoparilnik domači, s pocinkanim kotlom 60 literski po Din 1030; 80 literski po Din 1150.

Garkon zoper živalske kožne bolezni 15 Din.

Živnozdravniški predmeti (češki izdelek); požiralnikove cevi za teleta Din 70, za goved po Din 220; trokarji za teleta po Din 70, za goved po Din 70, irigatorji kompletni (po 3 litre)

po Din 80; obroči za bipe poniklani po Din 26, navadni po Din 22; toplomer za merjenje vročine po Din 25 in 30; znamke za perutnino celoidne po Din —25 za komad, aluminijaste z številkami po Din —75 za komad, ušesne znamke za živino po Din 1.50 za komad.

Slikuro, hlevski odpenjač komad Din 10.

Sadjarski in vrtnarski predmeti.

Arborin, sredstvo zoper drevesne škodljivce, v steklenicah po 1½ kg po Din 20, v ročkah po 3½ kg Din 50; v sodih po 100 kg po Din 9.— za kg, v sodih kupca po Din 10.— za kg; najmanj 25 kg.

Solbar, zavitki po 1 kg Din 26, po 5 kg Din 22 za kg.

Nosprasen, zavitki po 5 kg Din 24 za kg, 1 kg Din 30.

Agritox v posodah po eno šestnajstinko litra po Din 18. po četrt litra po Din 40.

Arsol po 500 gr po Din 25.

Sulfarol 500 gr po Din 25.

Cepilna smola v škatiščih po ½ kg po Din 8; v škatiščih po ¼ kg po Din 15; ½ kg po Din 28.

Garkon zoper rastlinske škodljivce 15 Din.

Najboljši cepilni noži, pripravljeni za vse načine cepljenja sadnega drevja od Din 33 do Din 102.

Brusni kamni za Kundejevo blago po Din 15.—, 25.— in 46.—.

Prvovrstni vrtni noži, (obrezači) od Din 50 do Din 54.

Navadne drevesne škarje za obrezovanje sadnega drevja in trt od Din 20 do Din 42.

Drevesne škarje za obrezovanje vrhov, rezanje cepičev in goseničnih gnezd Din 135 do 150, peresa k škarjam po Din 1.

Drevesne škarje Kunde od Din 40 do 190.

Drevesne žage Din 40 do 90.

Drevesne ščetil (krtače), za čiščenje debel in vej na starem drevju od Din 18 do Din 40.

Strgule za drevje po Din 26.—.

Škropilnice ročne, Perras, ponikljane 1 lit. Din 220. Podaljšane cevi za te škropilnice po Din 20.— za komad.

Škropilnice za sadno drevje in hmelj „Unikum“ od tvrdke „Nechville“, ročno-prevozne z dvema cevma po 3 m, štirimi podaljševalnimi cevma po 75 cm, 2 bambusovimi cevma po 4 m in patentnim razpršilnikom Din 2600.

Samodelna nahrbtna škropilnica A. H. 20 tvrdke Nechwile s 4 m dolgo bambusovo cevjo skupno po Din 1200.

Samodelna nahrbtna škropilnica Vega francoski sistem z 4 m dolgo bambusovo cevjo skupno po Din 1540.

Samodelne nahrbtne škropilnice K, 8 litrov po Din 960.—, 12 litrov po Din 1040.—, 16 litrov po Din 1200.—, vse z 4 metersko bambusovo cevjo.

Škropilnice, Flickeve nahrbtne po sistemu Jessernigg po Din 740 komad, s pumpo na poteg po Din 740 za komad.

Razpršilnik Flick za visoko drevje po Din 110 za komad.

Sadni mlin Weis Din 3500.

Sadni mlini „K“ Din 1350.—.

Sadni obirači od Din 15 do Din 40.—.

Grozni reblijač Weiss po Din 4000.

Reblijalne mreže, pocinkane in bakrene žice za rebljanje grozdja, pocinkane po Din 420, bakrene po Din 520.

Stiskalnice za sadje 65 litrov po Din 1200, 100 litrov po Din 1850.

Škarje za striženje mej od Din 40 do Din 120.

Arbocol lepilo za drevesne pasove 250 gr po Din 24, 500 gr po Din 40.

Papirnati drevesni pasovi za lovljenje mrčesa po Din 3 za meter.

Papir za lepljive pasove po Din 1 za meter. Dobi se v ovitkih po 50 metrov.

Tobačni izvleček v sodih po približno 200 kg po 5 Din kg na drobno v pločevinastih kantah po 4 in pol kg vsebine po 40 Din, v steklenicah po 2 kg po 15 Din in po 1 kg po 8 Din z embalažo vred. Po pošti se razpošilja le pločevinaste kante, Rafija liče, kg po 18.— Din.

Vilaste lopate za rahlanje zemlje po Din 90.

Vrtno zalivalke „Jajag“ 10 lit. Din 160, 12 lit. 180, 14 lit. Din 200, 16 lit. Din 215, 3 lit. Din 155.

Wilbis-mast zoper zajce Din 21.

Vinogradniški in kletarski predmeti.

Azbest Clarit za čiščenje vina po Din 80 za kg.

Fronit za čiščenje vina po Din 50 za kg.

Saloldin (antiklor natrijev tiosulfat) v sodih po ca 300 kg, a Din 5.60 za 1 kg, v manjših količinah po Din 6.— za 1 kg.

Uranlja zelenilo v zavitkih po 1 kg a Din 60, po ½ kg Din 33.—, v zavitkih po 15 dkg Din 15.—.

„Stopp“ nastavke za škropilnice (hipni zatvor iz medenine) sistem Fr. Nechwille po Din 140.

Trtne škropilnice, bakrene, original Vermorel po Din 480.

prava francoska Superieur po Din 500, in original Austria po Din 500 za komad.

Potrebščine k škropilnicam: kolenca po Din 10, razpršilnik Deut po Din 130, navadni razpršilnik po Din 16. Prehodna pipa z brizgalno cevjo s cedilom po Din 80 za komad.

Gumiljeve cevi za škropilnice po Din 15 za meter.

Gumiljeve kroglice po Din 2.— do 2.50.

Gumiljeve plošče po Din 10.— za 1 komad.

Žveplovi trakovi na azbestu po Din 16 za kg.

Žveplalnik za sode po Din 60 za komad.

Žveplalniki, ročni, a Din 65 za 1 komad.

Poljedelsko orodje in stroji.

Gnojnične sesalke (gnojne pumpe) 330 cm po Din 930, 360 cm po Din 950, 390 cm po Din 975, 420 cm po Din 1000, 450 cm po Din 1025, 290/420 cm po Din 1150.

Gnojnične črpalke, domači izdelek, v dolžini 3 m Din 600, 3.30 m Din 635, 3.60 m Din 670, 3.90 m Din 705, 4.20 m Din 740, 4.50 m Din 775.

Gnojnične sesalke F 400 Din 980 F 450 Din 1000.

Gnojnična sesalka „Kremžar“, dolžina 3 m Din 1250, 3.5 m po Din 1300; podaljšek 1.50 m Din 250.

Razpršilnik za gnojnične sode po Din 98.—.

Robkač za koruzo EMR po Din 1120, mali ročni po Din 110.

Lopate za štihanje po Din 24.

Lopate za nakladanje po Din 24.

Grablje železne, 10 do 16 zob po Din 12.50 do 20.

Vile železne, s tremi roglji po Din 14, s štirimi po Din 15.

Vile garantirane, s štirimi roglji po Din 25, s tremi roglji Din 23.

Francoski ključji (francozi) Rapid, mali po Din 35, veliki po Din 100 za komad.

Sackovi plugi in pluzni deli:

D10MN po Din 1050, D9SS po Din 1100, D8MN po Din 1000, D7MN po Din 900.— s pluzno na vijake Din 1100,

D6MNR 750, D5MNR Din 700, dvojni obračalni plug BW5 po Din 1650, dvobrazdni plug Z19 po Din 1520, obračalni plug NW5 po Din 1130, NW7 po Din 1150. Plug E6X po Din 100,

E6WN po Din 730, dvobrazden lahki ZRB6 po Din 1100.—.

Osipalnik DHUN po Din 700. Osipalnik BHR a Din 400.

Glave D9SS po Din 410, D8MN po Din 400, D7MN po Din 300; D6MN po Din 270; SUN na dve brazdi 420 Din, za osipanje 300 Din; HNW7 po Din 470, osipalnik DHUN po Din 480. Glave L5 po Din 200, L6 po Din 220, H6WN po Din 260.

Glave URB4 za lesene pluge po Din 150.

Lemeži za D7 po Din 30, za D6 po Din 25, za obračalne pluge po Din 35.

Plazi za D6 in D7 po Din 15 za komad.

Črtala za D8 po Din 30, za D7 in D6 po Din 25.

Deske za D6MN po Din 90; za D7MN po Din 100.

Prevozna priprava za D7, D6 po Din 190.

Kultivator FZBVR s 7 noži po Din 1600, z 9 peresnimi aožli po Din 1700.

Pluzna z peresnim podzemeljskim rahljačem sistem Bendhaak po Din 1.200.

Pluzna na vijake po Din 650.

Pluzne, enokolesne po Din 170.

Brzoklepalnik „Stubaler“ po Din 370 za komad.

Brane:

Dvodielna njivska brana 4b, široka 166, težka 62 kg a Din 700.

Trodielna njivska brana IVa, široka 2.50 m, težka 92 kg. Din 1300.

Dvodielna njivska brana I široka 2 m, težka 88 kg Din 1350.

Trodielna njivska brana Ia, široka 2.25 m, težka 107 m Din 1450.

Travniške brane z zvezdnimi členki Z. 2. široke 1.50 m, težke 47 kg Din 700.—, Z 3 široka 1.85 m, težka 57 kg po Din 780.—, Z 5, široka 1.50 m, težka 53 kg po Din 720.—.

Travniške brane z noži N 3, široke 1.80 m, težke 80 kg Din 1000. N 4, široke 1.50 m, težke 65 kg po Din 900.

Kombinirana travn. in njivska brana KW1, dvodielna, široka 1.50 m, težka 60 kg po Din 950, njivska brana KW2, široka 2.25 m, težka 88 kg, trodielna po Din 1350.

Lažke posevne IVaL po Din 520; IVbL po Din 450.

Brane na krožnike SEIOL Din 3500.

Planet št. 8 — kot okopalnik, osipalnik in kultivator. globočina izpremenljiva, teža okoli 40 kg, Din 650, ročni po Din 160

Izluščevalec za deteljo EVSM Din 1650.

Triljerji (originalni Heidovi), razr. II/2 po Din 3450, V/2 po Din 4850, II./1a po Din 2350.

Heidov triljer sortator, razred XXV, znamka Ia Din 6450.

Sejalni stroj Sack 1.50 m širok, devetvrstni BETTA po Din 4550; sejalni stroj Sack 1.50 m širok, enajstvrstni BETTA po Din 4800.

Sejalni stroj Sack H9 po Din 2.700.


Pracnerev sejalni stroj Budućnost, trinajsvrstni po Din 4500, petnajstvrstni po Din 4800.

Senior ročne sejalnice H po Din 920, L4 po Din 1.150.

Vitelj (gepelj) EGB po 3000 Din; transmisija za vitelj E po Din 1630, D800 po Din 540.

Bencin motorji Lorenz 2½—3 KS Din 8000, 3—4 KS Din 10.000, 3—4 KS stabilni Din 9000, 4—5 KS prevozni Din 14.000.

PERZOL



je najsigurnejše sredstvo za prašenje semena pšenice, rži, ječmena, ovsa, itd. proti trdi ali smrdljivi sneti -glavnice, snežne plesni rži in pšenice, trde sneti ječmena itd.

Kmetovalci, ki so prošlo jesen semensko pšenico prašili s **Porzolem** proti snetjivosti in plesnobi, so imeli zdravo in bogato žetev.

Kmetovalci! Če vporabljate **Porzol**, pridelate več zdravega žita, prihranite pa 15—20% semena, delavnih moči in časa.

Zahtevajte cene in navodila na naslov:

„BILJANA“ A. D.
BEOGRAD

Tel. 3-80. Pošt. fah 423.

Glavno založbo za Dravsko banovino in prodajo po tovarniških cenah pri

KMETIJSKI DRUŽBI
V LJUBLJANI



GENERALNO ZASTOPSTVO:



„ALPEKO“ TRGOVSKO IND. DRUŽBA Z O. Z.

LJUBLJANA — ZAGREB

TELEFON 29-30. TEL. 44-85



PORTLAND - CEMENT

Znamke „SALONA“ (Tower), „TITAN“, „EXELSIOR“, „LAVOCAT“ in „PRIMA“ kakor tudi visokovredni cement znamke „COLOSSUS“ in „MARTELLO“ dobavimo v juta in papirnatih vrečah vsako množino po konkurenčnih cenah iz naših skladišč:

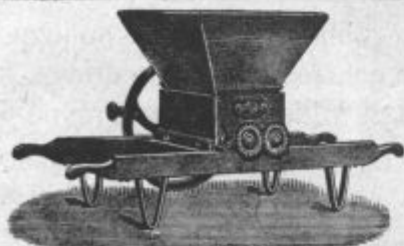
Ljubljana:
Masarykova 23.

Celje:
Klavniška 1

Maribor:
Einspielerjeva 7

Za vagonške dobave zahtevajte izjemne ponudbe!

„ALPEKO“
TRGOVSKO-INDUSTRIJSKA DRUŽBA,
LJUBLJANA



GOSPODARJI! •

PRED NAKUPOM VAŠIH GOSPODARSKIH STROJEV OBRNITE SE NA

K. & R. JEŽEK

TOVARNA GOSPODARSKIH STROJEV, LIVARNA ŽELEZA IN KOVIN

MARIBOR - MELJE 103

PRVOVRSTNI IZDELKI
POPOLNO JAMSTVO - NIZKE CENE - NA OBROKE

Naročila na sadno drevje.

Iz drevesnice Kmetijske družbe v Ljubljani se bodo oddajale za spomladansko saditev meseca marca sledeče vrste sadnega drevja:

1. **Visoke jablane:** Bobovec, Jakob Lebel, Ontario, Dolenjska voščenska, Mošančkar, Damasov kosmač, Belfler, Baumanova reneta, Landsberška reneta I. vrsta po Din 12•50
II. vrsta po Din 8•—
III. vrsta po Din 4•—
2. **Visoke zlahtne hruške:** Hardijevka, Avranška, Boskovka, Klapovka, Viljamovka, I. vrsta po Din 15•—
II. vrsta po Din 8•—
III. vrsta po Din 4•—
3. **Visoke moštnice:** Koroške moštnice in Ozimke I. vrsta po Din 12•50
II. vrsta po Din 8•—
III. vrsta po Din 4•—
4. **Visoke češplje:** Velika domača, velika rumena, italijanska sliva, Jeferton, velika sladkorna in Monfort sliva. I. vrsta po Din 15•—
5. **Visoke črešnje:** zgodnje in pozne I. vrsta po Din 15•—

6. **Pritlične jablane:** Beličnik, Šarlamovski, Pisani kardinal, Gdanski robač, Jonathan, Bismark, Landsberška reneta, Baumanova reneta, Belfler, Ontario, Rdeči Astrahan, Bojkovo jabolko, Boskopski kosmač, Antonovka, Grafenšteinc in Rdeči jes. kalvil, I. vrsta po Din 20•—
7. **Pritlične hruške:** Klapovka, Viljamovka, Zgod. Magdalenka, Avranška, Pastorovka, Amanliška, Dielovka, Kongresovka, Dunajska slava, M. Dr. Lucius, Mortielletova, Giffardovka, in Aremberška I. vrsta po Din 20•—
8. **Marellice:** Klosterneuburške I. vrsta po Din 20•—
9. **Breskve:** Amsden in Mikado I. vrsta po Din 20•—
10. **Pritlične višnje** I. vrsta po Din 20•—
11. **Ribez** po Din 5•—

Naročila se sprejemajo le proti predplačilu,

ali proti ari, ostanek se pri pošiljatvi povzame. Ob naročitvi zahtevajte poštno položnico za nakazilo denarja. Pri vsaki naročitvi je sporočiti železniško postajo. Manj kot 10 dreves se ne pošilja po železnici. Kmetijska družba si pridržuje pravico, poslati kako drugo pripravno vrsto, če bi naročena vrsta že pošla. Stroški za ekspedicijo drevja po železnici se zaračunajo za vsak ovoj in žel. vozni list po 20 Din.

Oni, ki želijo drevesa osebno prevzeti v drevesnici na Poljanski cesti št. 59, se morajo preje zglasiti v pisarni Novi trg 3./I. nadstr. radi plačila, ker brez nakaznice se drevesa nikomur ne izročijo.

Kmetijska družba v Ljubljani.



KMETOVALEC

GLASILO KMETIJSKE DRUŽBE V LJUBLJANI

VINARSKEGA DRUŠTVA

IN KONJEREJSKEGA DRUŠTVA ZA DRAVSKO BANOVINO V MARIBORU

Izhaja 15. in zadnjega v mesecu. — Člani Kmetijske družbe dobivajo list brezplačno. — Cena listu za nečlane 30 Din, za inozemstvo 40 Din letno. — Posamezna številka stane 2 Din. — Uredništvo in upravištvo je v Ljubljani, Novi trg štev. 3. Glavna urednika: Ing. Rado Lah in Franjo Kafol.

Štev. 21.

V Ljubljani, 15. novembra 1931.

Leto 48.

Vsebina: ČLANARINA ZA LETO 1932. — SPLOŠNO KMETIJSKO GOSPODARSTVO: Kako moramo pri nas reševati kmetijsko krizo. — POLJEDELSTVO in TRAVNISTVO: Nitrofoskal po 138 Din. — Poskusno oranje s Sackovimi plugi. — Pokaži mi svoje gnojišče in povedal ti bom, kakšen kmet si! — SADJARSTVO in VRTNARSTVO: Kako pripravimo zemljo za sajenje sadnega drevja? — Naprava stanovitnega sadjevca. — Letošnja preskrba z aborinom. — Notice. — VINARSTVO in KLETARSTVO: Zamena vina za poljske pridelke. — Kako ravnamo z novim vinom. — Na kaj se moramo ozirati pri obnovi vinogradov. — Zmanjšanje vinogradov in poljedelci. — Društvene vesti. — Razno. — Meteorološka opazovanja. — ŽIVINOREJA in MLEKARSTVO: Beseda o naših mlekarijih. — Razno. — KONJEREJA: Premovanje konj leta 1931. — GOZDARSTVO: Navodila za podiranje gozdnega drevja. — ZADRUŽNIŠTVO: Za direktno poslovanje med zadrugami konsumentov in zadrugami producentov. — GOSPODINJSTVO: O stanovanju. — Razno. — DRUŽBENE ZADEVE in RAZNO: Družbene vesti. — Iz delovanja podružnic. — Predavanja pri kmetijskih podružnicah v mesecu novembru 1931. — Gospodarske vesti. — Tržne cene.

Članarina za leto 1932.

Članarina za Kmetijsko družbo in obenem naročnina za „Kmetovalca“ za leto 1932. znaša kakor doslej

letnih 30 dinarjev.

Ta znesek se mora v celoti nakazati Kmetijski družbi v Ljubljani, če naj prizna članstvo, oziroma naročnino za list.

Podružnice pa imajo pravico, pobirati od svojih članov poleg članarine še podružnični prispevek do največ 5 Din. Temu prispevku se pa lahko odrečejo, če imajo same dovolj sredstev, ki jim omogočajo uspešno delovanje. Skupno smejo torej podružnice pobrati od svojih članov kvečjemu po 35 Din.

Pobiranje članarine po 30 Din se vrši, kakor doslej, potom podružnic ali pa naravnost potom družbe. Sezname članov se bodo podružnicam v kratkem doposlali.

Člani, ki plačajo članarino naravnost družbi, nimajo pravice na ugodnosti, ki jih nudi podružnica tistim članom, ki so plačali članarino pri njej, oziroma ji nakazali podružnični prispevek. Nobena podružnica pa nima pravice odkloniti prejem članarine tistih članov, ki odgovarjajo določilom družbenih pravil.

Člani Vinarskega in Konjerejskega društva, ki poravnajo pri svojem društvu članarino in obenem tudi naročnino za „Kmetovalca“ v iznosu 30 Din, niso člani Kmetijske družbe. Ti društvi morata naročnino za „Kmetovalca“ v celoti, t. j. 30 Din doposlati družbi in obenem tudi natančen naslov za vsakega člana.

Prva številka „Kmetovalca“ od 15. januarja 1932. se bo doposlala vsem letošnjim članom in naročnikom. Druga in nadaljnje številke pa samo tistim, za katere je dospela članarina, oziroma naročnina Kmetijski družbi. Prej se nikomur ne pošilja lista in se tudi na naročila brez vplačane naročnine, oziroma članarine družba ne more ozirati.

Načelnštva podružnic se pozivljajo, da čim prej zberejo članarino — v kar je mesec december najbolj prikladen — in jo nemudoma dopošljejo družbi, da ne bo zaostalo razpošiljanje „Kmetovalca“.

Posameznih članov družba ne terja za članarino, ampak jim kratkoma ustavi list, če je niso plačali najkasneje do 15. januarja.

Glavni odbor
Kmetijske družbe v Ljubljani.

Splošno kmetijsko gospodarstvo.

Kako moramo pri nas reševati kmetijsko krizo.

Ing. R. Lah.

Splošna svetovna agrarna kriza je nastopila kot posledica mehanizacije in industrijalizacije kmetijstva, ki je povzročilo nadprodukcijo žita. V zadnjih letih, ki jih je v kmetijstvu označiti kot dobra ali celo bogata leta, se je v svetu pridelalo mnogo več pšenice in koruze, nego je more porabiti človeštvo in živinoreja, zato je opaziti tudi tak padec cen vsem pridelkom. To dejstvo je bilo razlog za naziranje, da se temu zlu da odpomoči, le z **zmanjšanjem produkcije zemlje**.

To naziranje ima v svetovnem gospodarstvu svojo upravičenost. Iz svetovnih statističnih podatkov je razvidno, da pridelajo dandanes Združene države, Kanada in Argentinijska v Ameriki, Avstralija in Rusija toliko žita, kolikor ga človeštvo ne more porabiti v enem letu. Vsled uporabe modernih strojev, ki omogočajo temeljito obdelovanje ogromnih površin zemlje, se je tamkajšnja produkcija tako pocenila, da imenovane pokrajine lahko konkurirajo z ostalimi agrarnimi državami Evrope. Tamkaj bi bilo nedvomno na mestu zmanjšanje produkcije žita.

Nikakor pa to ne drži za ostale države in pokrajine, ki nimajo tako ugodnih poljedelskih pogojev. Še najmanj je pa to umestno za kmetijske razmere v Sloveniji, ki v splošnem prideluje malo in drago. Navzlic temu so se tudi pri nas pojavili „proroki“, ki so hoteli našemu kmetu vcepiti v glavo misel, da mu bo tedaj bolje, če bo na svojih njivah manj pridelal, češ, da bo potem svoje pridelke dražje prodal. Taki ljudje gotovo niso pomislili, da svetovnih cen za žito, koruzo in druge pridelke pač ne določuje borna Slovenija, ampak zgoraj navedene dežele. Te proizvajajo z malimi stroški ogromne količine blaga ene in iste vrste, ki ga potem po nizkih cenah ponujajo na svetovnem trgu. Samo za te dežele velja gornje naziranje.

V Sloveniji pa ne smemo zmanjševati produkcije.

Naše kmetijstvo ne pridelata niti toliko živeža, da bi zadostoval za potrebe kmeta, kaj šele, da bi kril zahteve drugih slojev prebivalstva. Saj moramo vsako leto uvoziti k nam okrog 5000 vagonov pšenice, za katero moramo vzhodnim pokrajinam naše države odrajtati težke milijone. Zato pravimo, da je Slovenija „pasivna dežela“. To dejstvo mora dati našemu kmetijstvu čisto druge smernice: **ne zmanjšati produkcije, ampak povečati jo do skrajnosti, da se glede prehrane postavimo čim bolj na lastne noge**. Vsak kosček zemlje je treba izkoristiti in ga obdelovati tako intenzivno, da izvlečemo iz njega čim največ mogoče. To načelo mora slovenski kmet upoštevati.

Tisti, ki so nasvetovali zmanjšanje produkcije, so hoteli, naj bi naši kmetje opustili uporabo modernih kmetijskih strojev, odrekli se uporabi umetnih gnojil in se vrnili nazaj k načinu obdelovanja zemlje naših pradedov. Kakšne posledice bi to imelo? Prišli bi na tako starokopitno poljedelstvo, ki bi v najkrajšem času uničilo naše kmetije in spravilo kmete

na beraško palico. Konec bi bilo naših kmetij, ki so se v zadnjih desetletjih gospodarsko tako lepo razvijale. In vendar je zemlja, **kmetijska zemlja, v svetovnem gospodarstvu najbolj stalna vrednota, ki najlažje prenese najhujše krize**. Industrija, trgovina, obrt propadajo, najdlje pa vzdrži kmetijstvo. Tega si morajo biti svesti naši kmetje, ki morajo svojo zemljo čuvati in jo tako intenzivno obdelovati, da jim da vsakdanji živež. V to svrhu je na meštu:

čim večja uporaba modernih pridobitev v kmetijstvu.

Ko se je slovenski kmet o gorenjem dejstvu prepričal, mora tudi temu primerno postopati. Obdelovati mora svojo zemljo tako, da mu bo dala najvišje pridelke; obenem si pa mora lajšati svoje delo in trud: **uporabljati mora moderne stroje**, ki so se izkazali za naše razmere prikladne, in **trositi umetna gnojila**, ki edina dajejo bogate žetve.

Dandanes stremijo vse države, vsi narodi in vse pokrajine za tem, da se, kolikor je pač mogoče, osamosvojijo od drugih ter pridobivajo doma vse dobrine, ki jih potrebujejo za svoje življenje. V tem zmislu mora v malem postopati tudi naš kmet. Če bo iz svojega zemljišča pridobival toliko, da se bo prehranil in da bo še lahko nekaj prodal tistim, ki sami ne pridelujejo, in če bo zmanjšal izdatke za svoje potrebščine, ki jih drugače mora nakupovati od zunaj, bo postavil svoje gospodarstvo na trdnjšo podlago. Res je sicer, da posameznik v svetovnem gospodarstvu nič ne pomeni, toda vsi skupaj precej zaležejo. To vidimo n. pr. na naslednjem računskem zgledu, ki nam pojasni:

zvišanje pridelkov zrnatih rastlin.

Omenili smo zgoraj, da uvaža Slovenija vsako leto okrog 5000 vagonov žita za prehrano svojega prebivalstva, kar predstavlja približno vrednost od 100.000.000 dinarjev. Pri današnjem obdelovanju zemlje, znaša pridelok na ha na naših kmetijah 10 do 15 q. Če bi vsi naši kmetje bolje obdelovali zemljo, uporabljali primerne stroje in umetna gnojila, bi izlahka dosegli povprečen povisek pridelkov od najmanj 100 kg na ha, kar bi za vso Slovenijo znašalo okrog 3000 vagonov žita. S tem večjim pridelkom ne bi samo krili izdatkov za umetna gnojila, ampak bi ostalo doma še najmanj 50.000.000 Din. To je pa znesek, ki v našem kmetijskem gospodarstvu precej pomeni.

Kako bi pač izgledalo, ako bi naši kmetje zmanjšali produkcijo svoje zemlje, o tem si lahko vsak napravi sliko. Bilo jih je torej treba opozoriti na posledice, ki bi jih imelo tako napačno postopanje ob današnji krizi, če bi zanemarili svoja polja in travnike ter s tem namenom poslabšali letine.

Nekaj drugega pa je, kar ima pri nas v količkah ugodnih letinah svojo upravičenost, namreč:

pridelovanje dobičkanosnih rastlin.

Naš kmet mora posvetiti več pažnje tistim kulturam, za katere so tukajšnja zemlja in podnebne razmere bolj prikladne in ki obetajo večji dohodek. To vidimo n. pr. v letošnji jeseni, da je bilo v vzhodnih pokrajinah naše države vsled suše precej

manj sena, krompirja in zelja, zato je bila njih cena primeroma ugodna. Nadalje je cena mleku in mlečnim izdelkom v večini krajev, navzlic močnemu padcu cen ostalih pridelkov, primeroma le malo nazadovala, torej izkazuje nekako stalnost. Tudi lepo sadje se da še primerno vnovčiti.

To so predmeti, ki jih uporabljamo večinoma doma in pri katerih se nam ni bati konkurence od zunaj. Pač pa jih mnogo izvažamo v južne pokrajine naše države, ki jih nikdar ne pridelajo toliko, da bi zadostovalo za tamošnji konsum. Glede njih je torej še vedno upati na prodajo, če morda tudi po nekoliko nižjih cenah, nego smo jih bili poprej vajeni. Toda tudi te cene se dajo nekoliko zvišati z izboljšanjem kakovosti. Množino pridelkov pa dvig-

nemo z umetnimi gnojili in z umnim obdelovanjem zemlje.

Nauk, ki sledi iz tega.

Slovenski kmet še dolgo ne bo tako glede množine, kakor tudi glede kakovosti pridelkov dosegel tiste stopnje produkcije, ki je danes v naprednejših deželah normalna, zato sploh ne sme misliti na zmanjšanje pridelkov. Nasprotno! Če si hoče zagotoviti obstoj na rodni grudi, mora stremeti za čim višjo produkcijo. V ta namen se mora posluževati vseh modernih pridobitev za boljše in cenejše obdelovanje zemlje ter umetnih gnojil za zadostno prehranjevanje rastlin. S tem si bo svoje proizvode pocenil in dobičkanosno gospodaril. Samo na tak način bomo pri nas reševali agrarno krizo!

Poljedelstvo in travništvo.

Nitrofoskal po 138 Din.

Kralj. banska uprava je pomladno akcijo za porenitev mešanega umetnega gnojila Nitrofoskal-Ruše podaljšala tudi za letošnjo jesen in prihodnjo pomlad l. 1932., in sicer s to razliko, da se **vsa naročila izvedejo preko Kmetijske družbe v Ljubljani.**

Kmetijske podružnice, kmetijske zadruge in druge kmetijske korporacije, pa tudi občine naj zberejo naročila posameznih kmetovalcev ter jih skupno določijo Kmetijski družbi. Skupna naročila od vsaj 1000 kg se dostavijo franco vsaka železniška postaja v Sloveniji.

Cena na ta način naročenega mešanega umetnega gnojila nitrofoskal, ki vsebuje apneni dušik, superfosfat in kalijevo sol, **znaša 138 Din za 100 kg.** Naročila po tej ceni se bodo sprejemala do 15. marca 1932.

Kmetijska družba.

Poskusno oranje s Sackovimi plugi.

— v —

Kmetijska družba je od 13. do 23. oktobra t. l. priredila po Gorenjskem in Dolenjskem poskusna oranja z različnimi tipi Sackovih plugov, ki sta jih vodila zastopnik tvornice Sack, g. Götting, in družbeni uradnik, g. Rado Cerkvenc. Ta oranja so se vršila v naslednjih vaseh: Trzinu, Mengšu, Mostah, Vodicah, Senčurju, Primskovem, Stražišču, Žabnici, Godeščah, Preski, Rudniku, Škocijanu pri Turjaku, Velikih Laščah, Sv. Gregorju, Goriči vasi pri Ribnici, Dolenji vasi in v Vel. Poljanah.

Namen teh prireditvev je bil:

1. Pokazati kmetovalcu izpopolnjen in dovršen železni plug, ki omogoča lažje, hitrejše in popolnejše obdelovanje zemlje.

2. Predočiti mu na njegovem zemljišču vse prednosti današnjih železnih plugov pred podeželskimi lesenimi in onimi z lesenimi gredlji.

3. S prikazovanjem oranja z različnimi tipi v različnih zemljah in legah omogočiti mu izbiro takega pluga, ki je za njegove razmere najbolj prikladen, raztočljivi mu njegovo sestavo, pojasniti mu, čemu služi vsak posamezni del in kako se uravnava.

Vse te okolnosti so za kmetovalca izredne važnosti, kajti šele, če mu je vse to jasno, si bo mogel izbrati plug, ki mu bo najbolje obdeloval zemljo. In to so znali kmetje v posameznih vaseh prav dobro ceniti, kar je pričala številna udeležba pri vseh 17 poskusnih oranjih in zanimanje, ki so ga ob tej priliki pokazali.

Slovenija, ki ima malo zemlje in še to plitvo in izčrpano, bi morala biti v kmetijsko-gospodarskem pogledu najnaprednejši del naše države, žal pa smo marsikje še zaostali, o čemer nam pričajo zastareli plugi z lesenimi gredlji, ki so skoraj po vseh naših krajih še vedno v rabi. Delo s takimi plugi je nepopolno, težko, nerodno, zamudno in naporno za živino in ljudi. Pri oranju z njimi se morajo mučiti najmanj dve do tri osebe in močna vprežna živina. Nasprotno pa z izbranim in dovršenim železnim plugom opravlja ena sama oseba izlaha in mnogo hitreje ravno isto delo in seveda tudi mnogo popolneje.

Čeprav se skoraj v vsakem kraju dobi kak naprednejši kmetovalec, ki že poseduje tak plug in imajo sosedje priliko ogledati si njegovo lahko delo, v kljub temu se še obotavljajo si ga priskrbeti. Največkrat je temu vzrok napačno računanje. Plug z lesenim gredljem stane ponekod komaj kak stotak manj. Pri tem pa poljedelec ne računi, da je doma izdelana plužna glava iz navadnega železa in deska iz trše pločevine, ki jo mora vsako leto dajati kovaču v popravilo. To ga že v prvem letu stane več, nego popoln železni plug.

Kmetijska družba je že l. 1894., torej pred 37. leti, začela propagirati Sackov plug, ki se je izkazal povsod kot najboljši. Od tedaj se je seveda znatno izpopolnil, tako da jih sedaj tvornica v Lipskem izdeluje za vsako vrsto zemlje in za najrazličnejša dela. Da je material, iz katerega se ti plugi izdelujejo, prvovrsten, nam pričajo mnogi posestniki, ki imajo eninisti plug že nad 30 let v rabi, kar je dokaz, kako solidno in trpežno so izdelani. O priliki poskusnega oranja smo srečali kmete, ki imajo Sackove pluge nad 20 let, pa še niso bili potrebni popravila. Potrebne nadomestne dele se pa lahko vsak čas dobi, ker je vsak tip Sackovega pluga zaznamovan s posebno oznako, ki mu služi za naročitev posameznih delov.

Sackov plug se imenuje tudi **univerzalni plug**, ker se namesto plužne glave pritrdi lahko nanj številne

nadomestne dele za različna dela, n. pr. kultivator, izoravač za krompir, okopalnik, trobrazdni plug za strnišče in številno drugo orodje. Eninisti plug služi z nadomestnim orodjem za različna dela, kar seveda zelo poceni njegovo nabavo v kmetijskem gospodarstvu.

Poskusno oranje je imelo tudi namen pokazati kmetovalcem, čemu služi vsak posamezni del pluga in kako je z njim ravnati, da bo pravilno deloval. Tudi plug se mora ravnati po zemlji, ki jo obdeluje, zato ga je na vsaki njivi posebej pravilno uravnati. **Uravnavanje pluga je izredno važno.**



Slika 54. Poskusno oranje v Strazišču, 16. X. 1931.

Ako je plug napačno uravnan, se to opazi takoj ob začetku oranja. Čestokrat so neverjetne malenkosti, ki znatno otežujejo delo, n. pr. ako je črtalo postavljeno v napačni višini ali nepravilni razdalji od lemeža, ako visi le za kak milimeter preveč na desno ali levo stran, ali ako je slabo pritrjeno. Isto velja za predrezač. Zarjavel ali top lemež, ali napačno kovan, ravnotako otežuje delo. Dalje je pri oranju važno uravnavanje pluznih koles, ki jih je treba regulirati, kakor se izkaže potreba. Lažje je uravnavanje širivosti brazd in globokosti oranja. Na vse te malenkosti je treba paziti, če hočemo pravilno orati. Mnogokrat je nevesščemu kmetu težko takoj zadeti pravi vzrok napake. Ko se pa temu privadi, je ravnanje in delo z njim neverjetno lahko.

Poskusnih oranj se je udeležilo povsod veliko število kmetovalcev. Z velikim zanimanjem so v posameznih krajih sledili delu vsakega pluga posebej in sami prijeli zanj in ga skušali uravnati. Plug, ki jim je posebej ugajal, so poskusili na raznih zemljiščih ter si zabeležili njegovo številko in znak, da si ga o priliki naročijo.

Z odobravanjem so kmetovalci pozdravili to idejo Kmetijske družbe, ki je marsikateremu izmed njih izbila stare predsodke, ki so jih nekateri še vedno imeli proti železnim plugom. Saj so imeli priliko z lastnimi rokami in na lastni zemlji poskusiti in se prepričati o prednosti in važnosti izboljšane orodja, ki bo pripomoglo k boljšemu in popolnejšemu obdelovanju naše grude in s tem k zvišanju pridelkov in dohodkov.

Za lepo uspele prireditve poskusnega oranja, pa se moramo ob tej priliki še posebej zahvaliti tudi vsem načelnikom naših podružnic, ki so na naše povabilo z veseljem in vso točnostjo priskrbeli

zemljišča, vprežno živino in o tem obvestili kmetovalce v svojih in v bližnjih vaseh.

Ker je potrebno, da se taka oranja izvedejo tudi drugod, pozivlja Kmetijska družba načelnštva podružnic, da se že sedaj priglasijo za tako prireditve, ker se bo s tem nadaljevalo spomladi. Družba bo skušala po možnosti vsem ustreči.

Pokaži mi svoje gnojišče in povedal ti bom, kakšen kmet si!

—p—

To se pravi, da je gnojišče nekako zrcalo kmeta, po katerem se da na prvi pogled soditi, da li je posestnik zaveden kmetovalec, ki zna ceniti gnoj in gnojnico ter ravna z gnojnico tako, da dobro dozori in se je nič ne izgubi.

Mislím, da ni odveč, ako se ponovno opozarja na važnost ravnanja z gnojem, posebno v času težkih kriz in potrebe štedenja.

Zapravljivost pomeni, ako se gnojnica izgublja ali teče na neprimeren kraj. Gnojnica ima denarno vrednost, s katero se da dvigniti pridelek raznih rastlin, ako se umno uporablja. Ravnotako izgublja gnoj na dragocenih snoveh, ako se na gnojišču izpira, suši ali nepravilno zori (sežge).

To so že premnogokrat govornice in pisane besede, le žal, da malo zaležejo.

Da se pa ustvarijo vzorne prilike o umnem ravnanju z gnojem in gnojnico in ker besede mičejo, zgledi pa vlečejo, so se oblasti oprijele tega perečega in za Slovenijo velevažnega vprašanja z dajanjem navodil, načrtov in prispevkov za vzorne zgradbe gnojišč. Uspeh te akcije je ogromen, le žal, da se mora vsled pomanjkanja kreditov omejiti.

Ugotovilo pa se je, da ne ravnaajo vsi graditelji takih gnojišč z gnojem tako, kakor je potrebno in ki naj bi služilo za vzor drugim, ker to je pravzaprav namen javnih prispevkov k tem zgradbam.

Mnogo, premnogo primerov je, da se po stari navadi zmeče gnoj na gnojišče, kjer se suši, izpira in ga kokoši prebrskavajo, namesto, da bi se zlagal na štirioglate kupe, tlačil, pokrival z zemljo in vejami do primerne višine in da bi se tako, kup za kupom, napolnilo gnojišče do časa, ko se prične izvoz na njive.

Ravnotako je z gnojnico. Ni namen zgradbe gnojnične jame, da se napolni z gnojnico in deževnico, da se potem preko gnojišča izteka kakor pred zgradbo, ampak namen je, da v jami dozori brez izgub in se o pravem času izvaža na mesta, kjer je je treba, ali pa na kompost.

Vsak pravi kmet, prijatelj kmeta in tudi drugi mora z veseljem pozdraviti, da se je z zgradbo gnojišč izpremenilo preje nemarno, nezdravo dvorišče v lepo, suho, snažno in da je gnojišče postalo zlata jama kmeta; neprijetno pa dirne kmetijskega strokovnjaka, ako vidi, da je v kljub novi zgradbi ostalo pri stari malomarnosti in si mora očitati, da je v takem primeru zavržen denar kmeta in prispevek oblasti.

Sadjarstvo in vrtnarstvo.

Kako pripravimo zemljo za sajenje sadnega drevja?

Josip Priol.

Med činitelji, ki vplivajo na razvoj in rodovitnost sadnega drevja, je odločilne važnosti kakovost in struktura zemlje. **Rast korenin, njih obseg, prodiranje v globočino in širino se ravna po lastnostih zemlje, ne pa po obliki krone, ki je tipična za določeno sorto.** Izkušnje potrjujejo, da se razprostirajo korenine daleč preko oboda (periferije) krone ter imajo često tri- do petkrat večji prečni premer nego drevesni vrh. Obseg korenin je tem večji, čim tanjša in nerodovitnejša je zemeljska plast, iz katere sprejemajo živež in vlago. V takih neugodnih tleh se nahajajo korenine tik pod zemeljskim površjem in se šele na svojih koncih daleč proč od debla razraščajo ter tvorijo sesalne koreninice. V globokosežni, rahli, propustni, zračni in rodovitni zemlji se korenine ne oddaljijo toliko od debla, marveč se razvijajo navadno v bližini kapa krone, na zunanji strani, tvoreč goste sesalne koreninice. Ker imajo v bližini dovolj živeža, nima pomena, da bi rastle v dolžino, kakor so k temu primorane zaradi iskanja hrane na pustih tleh.

Globočina, do katere korenine sadnega drevja prodirajo, je odvisna v največji meri od propustnosti in zračnosti zemlje. Ako se nahaja tik pod površjem gosta, neprodorna glina, lapor, peščenec ali druge nepropustne plasti, v katerih primanjkuje zraka, ostanejo korenine zgoraj in se razrastejo komaj 7 do 10 cm pod površino na vse strani. Isto opažamo pri zemlji z visoko gladino podtalnice (podzemne vode), ki onemogoča zaradi pomanjkanja zraka, da bi prodirale korenine navzdol. Na rahlih propustnih tleh grudičastega zloga se razprostirajo korenine nekaj globlje, **vendar redkokdaj nad 50 cm globoko.** **Pri vseh sadnih plemenih in sortah najdemo v taki zemlji večino korenin v globočini 20 do 30 cm pod površjem.** V tej globočini je največ zemeljskih bakterijev, ki vrše važno nalogo razkrajjanja, korenine imajo dovoljno množino zraka, vlage in hranilnih snovi, najdejo skratka najpovoljnije pogoje za razvoj in življenje. V trdo, nepropustno plast ne prodira niti srčna korenina, marveč se upogne ter raste v vodoravni smeri, čim zadene na to ali ono oviro v zemlji.

Spričo takih dejstev se nam poraja nehoti vprašanje, **da-li je sedanjí običajni način sajenja v drevesne jame pravilen in v prid sadnemu drevju ali ne?** Če poudarimo, da se razprostira največ korenin, izvzemši v izjemnih primerih, do globočine 30 cm, pridemo do zaključka, **da so globoke jame docela nepotrebne, da, naravnost škodljive.** Ako je zemlja rahla in propustna, nima globoka jama nikakega praktičnega pomena, ker se korenine tudi brez nje povoljno razrastejo. V primeru pa, da je spodnja plast (mrtvica) nepropustna, obstoječa iz goste gline, laporja, peščena i. dr., **je kopanje globokih jam najusodnejša napaka, ki jo moremo sploh zagrešiti.** Taka jama, napolnjena z rahlo prstjo, pomešano s kompostom ali gnojem, sličí cvetličnemu loncu. Ko prerastejo korenine rahlo zemljo v jami in zadenejo na vnanje nepropustne plasti, ne morejo

dalje in se upognejo proti sredini. S tem je usoda drevesa zapečatená, kajti koreninam začne primanjkovati živeža, drevo se začne sušiti v vrhu in v par letih usahne. Le v primeru, ako je pognalo drevo iz vsega početka zadostno stevilo korenin v gornjo rodovito živico, bo ostalo pri življenju, toda bo pričelo sorazmerno mnogo kesneje roditi.

V podkrepitev povedanega, navajam sledeči primer iz svoje prakse. Pred 24 leti sem posadil večje število lastnoročno vzgojenih jablan na domačem posestvu v glinasto-lapornati zemlji na takrat običajni način v prilično $\frac{3}{4}$ m globoke in 1.50 široke jame. Osem dreves, ki so mi preostala, sem posadil začasno na poleg se nahajajoče zemljišče z enako zemljo v namenu, da se bodo v prihodnjem letu izkopala in porabila drugod. Jame sem izkopal samo okrog 25 cm globoke in tako široke, da so imele prostor korenine. Toda zgodilo se je, da sem moral ostaviti rodno hišo in je omenjenih osem jablan, ki so bile posajene v plitve jame, ostalo trajno na svojem mestu. In glej čudo! Teh osem jablan se je razvilo v krepka in zdrava, rodovitna drevesa, da jih je veselje pogledati, dočim je več po takratnih predpisih vsajenih dreves zaostalo v razvoju in nimajo danes niti izdaleka tako obsežnega vrha, nego omenjene „začasno“ posajene. Nekaj takrat „normalno“ posajenih dreves je usahnilo že pred leti in so jih morali nadomestiti z drugimi. To je bilo potrebno zlasti v spodnjem delu sadovnjaka, ki ima nekaj višjo podtalnico.

Primer, ki sem ga navedel, ni edinstven, marveč se najde sličnih primerov nešteto širom naše ožje domovine. **Nobenega dvoma ni, da je enakomerno rahljanje (rigolanje) vsega zemljišča do globočine 40—50 cm najpravilnejši način priprave zemlje za saditev sadnega drevja.** V rigolani zemlji se morejo korenine razrasti neovirano na vse strani in ne raste drevje krepko in enakomerno le prva leta po saditvi, marveč tudi kesneje, ko začne roditi. Z obilnejšimi in redilnimi pridelki nam bodo trud in stroški, ki smo jih imeli s tako pripravo zemlje, v polni meri poplačani.

Vsekakor pa moramo rigolanje pravilno izvršiti. Če je zemlja do globočine, na katero jo nameravamo rahljati, dobre kakovosti, jo prerigolamo, odnosno preorjemo z rajolnim plugom, tako da pride spodnja plast navzgor, gornja pa na dno. V primeru pa, da sestoji spodnja plast iz goste, nepropustne gline, bi bilo do kraja napačno, če bi spravili to na vrh, kajti glina bi se v par letih zgostila, tako da bi zapirala skoraj neprodušno dostop zraku in vlagi v zemljo. **Korenine bi trpele vsled tega občutno škodo in bi drevje, ki je morda spočetka krepko, pognalo, zaostalo v rasti in pričelo hirati.** **Rigolanje na težki glinasti zemlji je izvršiti brezpogojno tako, da ostane rodovitna živica zgoraj, mrtvica pa na dnu.** Tudi na kamenitih, prodnatih ali lapornatih tleh bo uspevalo drevje bolje, če pustimo živico pri rahljanju na površju, ali je vsaj ne spravimo pregloboko.

Ako iz enega ali drugega razloga ne moremo prerahljati vsega zemljišča, ga prerigolajmo na opisani način vsaj na mestih, kjer bo stalo drevje. Na rahlih, rodovitnih tleh bo zadoščalo, če prerigolamo 3—4 m², na pustih, manj ugodnih pa vsaj 4—6 m²

obsežno ploskev. Slabo zemljo izboljšamo s primestanjem komposta ali razkrojenega hlevskega gnoja, ki ga zaradi popolnejšega učinka ne smemo spraviti pregloboko. Dodatek živega apna je umesten zlasti na težki zemlji, ker jo rahlja in izboljša v njenih fizikalnih lastnostih. Rahljanje težke zemlje se naj izvrši za spomladansko saditev po možnosti že jeseni ali rani zimi, da bo preko zime dobro premrznila in se navzela zimske vlage. Jeseni pripravljena zemlja se v prihodnjem letu mnogo lažje obdeluje in tudi drevje na njej bolje uspeva, nego če smo jo prerigolali šele spomladi. Za jesensko sajenje se naj prerahlja zemljišče najkasneje meseca avgusta, da se bo zemlja do saditve dobro prezračila, kar vpliva nadvse ugodno na razvoj korenin in uspevanje sadnega drevja.

Naprava stanovitnega sadjevca.

Fr. Katol.

(Dalje.)

14. Pretakanje sadjevca.

Čim preneha burno kipenje moštov, je vse sode zaliti z istim moštom do vrha in na to narahlo zamasiti; torej sodov ne smemo premočno zabiti z veho, ker bi se sicer lahko pokvarili, odnosno razpočili, zlasti proti spomladi, ko začne sadjevec včasih pokipevati.

Pretakanje sadjevca je izredno važno kletarsko opravilo. Kakor pri vinu, moramo tudi vsak sadjevec pretočiti, posebno pa tedaj, ako je v večji posodi in je namenjen, da ga bomo držali čez leto ali pa celo odprodali.

Brez pretakanja, in to o pravem času, se dobrega in stanovitnega sadjevca sploh ne more napraviti. Sadjevec, ki ga držimo preko leta na tropu, je podvržen kvari, ki prej ali slej nastopi.

Pretakanje ima namen sadjevec ločiti od lahko gnijočih snovi, t. j. od droži ali od kaleža, ki se vsede, čim se mošt do dobrega učisti, na dno. Drože sestojijo po največ iz odmrlih kvasnic, sluznatih snovi, raznih neraztopnih ostankov plodov, beljakovinskih snovi, dalje iz zemeljskih delcev, najrazličnejših bakterijev itd. Torej, ne samo s tega vidika, temveč tudi že na pogled, so drože vse drugo, kakor dobre ali prijetnega okusa. Njih neprijetna barva in tudi njih trpek ter zoprni okus mora vsakogar prepričati, da drože ne spadajo v pijačo in da se jih mora čim preje odstraniti.

Splošno so znane zle posledice nepretakanja. Ako sadjevec počrni ali se noče učistiti, ali postane sluzast, cikast itd., je to največ pripisovati starokopitnosti in zanemarjenju tega pretakanja. Nesnaga, ki se torej nabira na dnu sode v obliki kaleža, se namreč ob večji toploti prične razkrajati. Škodljive glive se začno hitro razvijati, čim slabša in toplejša je klet. Nepobitna resnica je tudi, da se s pretakanjem doseže v vseh pogledih boljši sadjevec, t. j. finega duha in okusa, predvsem pa bolj stanoviten.

Mnogi sadjarji imajo sicer predsodek, češ, s pretakanjem se vendar poslabša okus sadjevca, in tudi na moči potem izgubi. Ti smatrajo namreč ogljikovo kislino za moč. Res je, da ogljikova kislina daje vsaki pijači osvežujoč in rezek okus, kakor to opažamo n. pr. pri sifonu, mladih moštih, pokalcih itd., in da se kolikortoliko ta ogljikov dvo-

kis pri pretakanju izgubi. S tem pa pijača sama ni izgubila prav čisto nič na moči in tudi na dobrem okusu ne, če se pretakanje pravočasno in pravilno izvrši. Pretakanje naj se izvrši torej tako, da se pri tem ogljikove kisline čim manj izgubi.

Važen pogoj, da se pretakanje dobro izvede in da isto uspe, je določitev pravega časa pretakanja. Na vsak način moramo sadjevec pretočiti, in to v času, ko preneha kipenje ter se je mošt učistil. Ta doba traja običajno od sredi novembra do sredi februarja. Brez vsakega odlaganja pa naj se pretoči sadjevec, preden nastopi višja toplina v kleti, sicer se izpostavljam veliki nevarnosti, da se nam pijača pokvari.

Po možnosti je pretakanje izvršiti ob lepem, jasnem vremenu, da se klet, oziroma sadjevec medtem preveč ne ohladi. Pri lepem vremenu in visokem barometerskem stanju uhaja manj ogljikove kisline sadjevca ter se tudi tako hitro ne skali, kakor ob slabem vremenu.

Pretaka se lahko na razne načine, izmed katerih je najenostavnejši pretakanje s škafi ali kebli, a je obenem tudi najslabeyši. Pri tem delu izgubi pijača kolikortoliko koristne ogljikove kisline, ker pride mnogo z zrakom v dotiko. Paziti je torej, da sadjevca ne prelivamo in pršimo iz škafa v škafo in da se ne peni ter izgublja ogljikovo kislino. Čim previdneje izvršimo pretakanje, to se pravi, da se podstavi škafo tik pod pipo, da se pijača ne ubije in peni ter da pri nalivanju v sod lij ali lakovnica nimata prekratke cevi, ki bi pravzaprav morala segati do dna.

Bolje in hitreje se pretakanje izvrši seveda z vinsko sesalko ali pumpo; večja podjetja vršijo pretakanje le na ta način, in sicer enostavno iz sode v sod. Zelo se priporoča tudi pretakanje z mehomo, ki je razmeroma poceni in se delo zelo dobro izvrši. Meh za pretakanje se lahko pusti napraviti tudi pri domačih obrtnikih po strokovnih navodilih.

Čim se sodi izprazni, jih temeljito očistimo, posušimo in dobro zažveplamo. Droži zbiramo zaenkrat v posebni posodi, da se sesedejo. Čisto vino pretočimo potem v drugo posodo, kar pa ostane, odstranimo, odnosno iz njih skuhamo žganje.

(Dalje prih.)

Letošnja preskrba z arborinom.

Prihaja najprimernejši čas, ko bi moral vsak zaveden sadjar poškopiti vse sadno drevje z arborinom. To pa ne velja samo za jablane, temveč tudi za hruške, slive, črešnje, breskve in marelice. Splošno je znano, da se z arborinom uničijo razni živalski škodljivci, ki prezimujejo na deblu in vejah dreves, kakor razne uši, kaparji, cvetožeri in drugi zajedalci.

Pečkasto drevje škropimo z 8 do 10% no raztopino arborina, koščičasto pa s 5% no raztopino. Škropimo ob suhem vremenu, ko ne zmrzuje, z dobrim razpršilnikom, tako da so vsi drevesni deli na fino pobrizgani.

Kmetijska družba bo letos oddajala arborin po znižanih cenah: v steklenicah 1½ l po 20 Din in v ročkah 3½ kg po 50 Din. Podružnice in drugi večji naročniki, ki naročijo arborin v sodih po 100 kg (netto), ga dobijo po 9 Din za kg; kupci z lastno posodo v količini najmanj 25 kg, pa po 10 Din za kg.

Kmetijska družba.

Notice.

Prepovedan izvoz sadnih dreves in divjakov. Ker pridelovanje sadnega drevja v naši državi še ni zadostno, da bi krili vse domače potrebe, je g. minister za kmetijstvo odredil vsem upravnikom drevesnic (rasadnikov) sledeče: 1. Ne sme se izvažati iz drevesnic sadnega materiala in tudi ne sadnega semenja. 2. Trtne sadike se smejo izvoziti le po predlogu banske uprave in odobrenju ministrstva za kmetijstvo. 3. Obmejne kontrolne postaje morajo vršiti strog nadzor nad tem, da se ne bo sadnega materiala izvažalo po ovinkih ali tihotapilo preko meje iz sreskih drevesnic.

Sadjarjem v preudarek. Sedaj, ko smo sadje pospravili in ga uporabili, odnosno odprodali, je čas razmišljanja. V

kolikostnem pogledu smo bili s pridelkom zadovoljni, ali izkupiček zanj je bil pa razmeroma majhen. Trgovina s sadjem zahteva velike previdnosti in se mora v bodoče smoteno in temeljito vsestransko organizirati. Sedaj je čas, da o tem razmišljamo, kako naj bi spravili v prihodnjem letu sadni pridelek boljše v denar, nego je bilo to letos. Izkušnje nas uče, da moramo nuditi odjemalcem le tako blago, ki ga zahtevajo. Kdor misli, da mora kupec vzeti od nas sadje tako, kakršnega običajno pridelamo, se silno moti. Važno je dalje vprašanje sort, katero moramo še nadalje razmotrivati, istotako tudi povečati domačo uporabo sadja, potem napravo brezalkoholnih pijač i. t. d. Torej važnega dela v obilici!

Vinarstvo in kletarstvo.

Zamena vina za poljske pridelke.

Vinarsko društvo za Dravsko banovino je prejelo sledečo odredbo od strani kralj. banske uprave Dravske banovine, naslovljeno na vse oddelke finančne kontrole v Dravski banovini:

„Da se v sedanji težki gospodarski krizi olajša oddaja vina revnejšim vinogradnikom in da si morejo lažje nabaviti najnujnejše življenjske potrebščine, odločam, da se veljavnost drugega odstavka § 32. pravilnika o banovinskih davščinah za proračunsko leto 1931./32. razširi na vse sreze Dravske banovine. V bodoče bo kralj. banska uprava oproščala banovinske trošarine ono vino, ki ga dajejo vinogradniki-producenti iz kateregakoli sreza v Dravski banovini v zameno za poljske pridelke in izključeno za domačo uporabo kmetovalcem v Dravski banovini.

Ta ugodnost pa velja le za revnejše vinogradnike, ne pa za imovitejše posestnike vinogradov ali vinske trgovce. Ravnotako se ne more dovoliti, da bi se dajalo vino prosto banovinske trošarine v zameno trgovcem, obrtnikom in raznim prekupčevalcem.

Vinogradniki, ki se hočejo poslužiti ugodnosti trošarine proste zamene vina, morajo to prijaviti pristojnemu oddelku finančne kontrole. V prijavi je točno navesti ime, poklic in bivališče prodajalca in kupca, množino vina, ter množino in vrsto v zameno vzetih življenjskih potrebščin.

Oddelki predlagajo te prijave v rešitev kralj. banski upravi s svojim poročilom, v katerem je treba vedno označiti, če so prosilci vinogradniki-producenti in da so oprostitev tudi potrebni.

Nadalje se oprošča na posebno prošnjo tudi vino, ki ga morajo dajati vinogradniki-producenti preužitkarjem.

S tem se ne menja dolžnost plačevanja državne trošarine po zakonu o državni trošarini.

Ban:

Dr. Marušič, l. r.“

Iz dopisa je razvidno, da ima kralj. banska uprava verno voljo pomagati vinogradnikom in poljedelcem, za kar ji moramo biti hvaležni. Vinogradnike in poljedelce pa pozivamo, da se trošarine proste zamenjave vina za poljske pridelke prav izdatno poslužujejo.

Vinarsko društvo za Dravsko banovino v Mariboru.

Kako ravnamo z novim vinom.

J. Zabavnik.

Vinogradnik mora biti obenem dober kletar. To trditev tudi lahko obrnemo in rečemo, da mora biti tudi kletar dober vinogradnik, kajti vinogradnik in kletar zasledujeta isti cilj, t. j. kar najboljši vinski proizvod, za katerega izlahka najde kupca, ki plača primerno ceno. Posebno v današnjih razmerah, ko je kupčija z vinskim moštom od preše malenkostna in velika večina vinogradnikov vinskega mosta ne more prodati, je važno, da vinogradnik z vinskim moštom in novim vinom pravilno ravna, da se mu ne pokvari. Najlažji posel v tem pogledu ima vinogradnik, ki je pri obnovi vinograda izbral prave trsne vrste, ki primerno rodijo, ne gnijejo in dajo dobro kapljico, poleg tega pa ima primerno vinsko klet in zdravo vinsko posodo. Na vse to mora naš kmet-vinogradnik o pravem času misliti in si po teh vidikih urediti svoje gospodarstvo, če hoče imeti uspeh. Pozna trgatev, ločitev zdravega od gnilega in od boleznih suhega grozdja, najstrožja snaga pri trgatvi, prešanju in spravljanju vinskega mosta v zdrave sode, hitro prešanje, razsluzenje vsakega mosta po 24. urah, polnitev sodov do $\frac{9}{10}$ vsebine, kletna toplina 12 do 15° C, uporaba kipelnih veh in morda tudi uporaba čistih droži, so neobhodno potrebni predpogoji za pridelavo zdravega vina z vsemi dobrimi lastnostmi. Če še povrhu prešamo vsako vrsto zase, smo storili v glavnem vse, kar je za dosego dobrega blaga v današnjih razmerah potrebno. Ako se ravnamo po prej navedenih navodilih in pametno uporabljamo žveplo v mejah zakona o vinu, se nam ni treba bati, da bi se mošt, oziroma mlado vino kakorkoli moglo pokvariti. Čim nagiba vrenje mosta proti koncu, mošt pazljivo poskusimo, da se prepričamo, kako je s kislino. V primeru preobile kisline predvsem pri šiponu in laškem razlingu, mešamo mlado vino z mešanjo palico, da ponovno enakomerno razdelimo droži v novem vinu, ki so se medtem že vsedle. V romanjkanju sladkorja se kvasne glivice lotijo kisline in nam jo do neke mere zmanjšajo, kar napravi novo vino bolj uglasjeno, pitnejše v primeri s kislejšim. Mešanje droži po potrebi parkrat lahko ponovimo. Istočasno že lahko dolijemo posamezne sode, ker je burno vrenje že končalo in ni več nevarnosti, da bi mlado vino šlo čez, toda ne napolnimo sodov še do vrha, ako vidimo, da mlado vino še pomalem vre. Kipelne vehe pustimo na svojem mestu na sodih, le od časa do časa jih snamemo, umijemo in jih postavimo zopet na sode. Kdor

kipelnih veh nima, naj se posluži vrečic, narejenih iz ne pregostega, belega, čistega platna, napolnjenih s suhim čistim peskom, ki sicer nepopolno, pa vendar dobro služijo v isto svrhu kot kipelne vehe. Ob lepem vremenu klet zračimo, skrbimo za enakomerno toplino v kleti, ki naj znasa kakih 10° C. Pazimo, da kak sod ne pušča, česar na noben način ne smemo trpeti, ker bi to bilo leglo za kali vinskih bolezni. Iz istega vzroka tudi vina v kleti namenoma ne razlivamo, če ga pa slučajno razlijemo, moramo vse skrbno očediti. Slabo navado ima, kdor ostanke iz kupic razliva kar po kletnih tleh ali za sode itd. Da v vinski klet ne spadajo nobeni poljski pridelki in tudi ne nobena druga pijača, je samoobsebi razumljivo. Vino je občutljivo kakor olje in se navzame prav kmalu tujega vonja.

Vinski mošt mora na vsak način že v jeseni pokipeti, za kar mora vinogradnik posebno skrbeti, če hoče imeti vedno zdravo vino v svoji kleti. Če bremo ob hladnem vetrovnem vremenu, dobimo ohlajen mošt, ki ne more takoj vreti. V takem primeru dvignemo toploto kleti, oziroma mošta s kurjavo, moštu pa dodamo čistih droži ali pa mu primešamo nekoliko zdravega, že kipečega mošta.

Čim vrenje konča, dolijemo sode z vinom enake ali boljše kakovosti in ne na robe, skrbimo, da so sodi vedno polni, vino od časa do časa poskusimo v svrhu zasledovanja njega razvoja in čakamo, da se učisti. Če gre vse po sreči, se to zgodi okoli Božiča, in takrat je pravi čas, da mlado vino pretočimo.

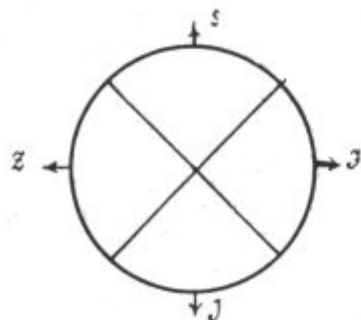
Na kaj se moramo ozirati pri obnovi vinogradov.

Jos. Blažević.

Pri obnovi vinogradov moramo poleg mnogih drugih važnih stvari upoštevati tudi lege. Imamo v glavnem vzhodne, južne, zapadne in severne lege. Od ugodne lege zavisi tudi kakovost vina, lahko ali težko obdelovanje in razvoj trsa.

Južne lege: Vanje sadimo fine poznozoreče sorte, dočim sadimo v **vzhodnih** in **zahodnih** legah ranozoreče sorte.

Severne lege niso sposobne za vinograde, ker se premalo ogrejejo, pa se tudi prepočasi obsuše. Izjeme so le tam, kjer je vinarski okoliš prost od visokih gora, n. pr. Ormož-Ljutomerske gorice. (Glej sl. 55.)



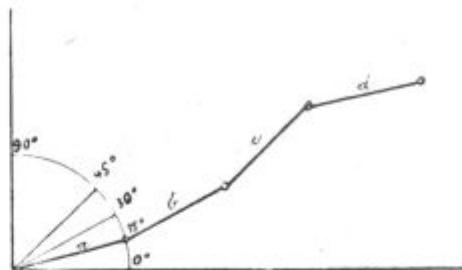
Slika 55.

Legi določamo po poševnosti, po smeri in po višini od vznožja in nad morsk gladino. Enakomerno in dovoljno toploto najdemo pri nas v vinogradih, kjer znaša poševnost od 15° do 45°. (Glej sl. 56.) V tej legi začne trta cveteti in zoreti pravočasno in omogoča, da pridelamo v dobrih letih najboljše vino.

Z ozirom na višino leg razločujemo: nižje, srednje in visoke lege in ponekod še planote.

Nižja lega je ta, ki je na vznožju brega in ki ima to prednost, da ima globoko in rodovitno zemljo, lahki prihod in odhod, za obdelovanje je prilično, bati pa se je ješenskih in pomladanskih mrazov, kakortudi plesnobe in gnilobe grozdja.

Srednja lega je najboljša. Obdelovanje ni pretežavno, manjša je nevarnost glede mraza in glivičnih bolezni, kakor v nižjih legah.



Slika 56.

Visoke lege so one, ki segajo do zgornje meje za vinograde, t. j. pri nas do 600 m nad morsk gladino. Mraz jim škoduje le redkokdaj, trs cveti navadno enakomerno, četudi pozneje, zato so visoke lege rodovitne, tudi živalski zajedalci in glivične bolezni jih ne napadajo tako, kakor v spodnjih legah.

Naša skrb naj bo, da sadimo posamezne sorte v pravo lego in višino in to v enem vinogradu kvečjemu 3 sorte.

V južno lego sadimo na vznožju vinograda: žlahtnino, burgundca ali morillona, klevno, rulandca in modri burgundec.

V srednjo lego sadimo: burgundca, traminca, portugalko, frankinjo, veltlinca, laški rizling in dr.

V visoko lego sadimo: laški in renski rizling, šipon, muškatelec, sauvignon ali muškati silvanec i. dr.

Na planoto sadimo: vse imenovane sorte za nižjo lego, vendar pridejo v poštev tudi sorte, ki so gnilobi podvržene, kakor silvanec in portugalka.

V vzhodno lego spada na vznožju vinograda: žlahtnina, burgundec in silvanec. Za vzhodno severno stran priporočamo iste sorte, dočim spada na vzhodno-južno stran: žlahtnina, burgundec, rizling, silvanec itd.

Za zapadno lego so iste sorte kakor za vzhodno lego, vendar je ta dlje časa obsolnčena kakor zapadna.

V posameznih vinarskih okoliših naj bi sadili enotne sorte, potem bo dobil vsak okoliš svoj izraziti vinski tip.

Po sl. 56. bi izgledal nasad takole: **Južna stran:** a) beli burgundec, b) laški rizling, c) renski rizling, d) silvanec.

Vzhodno-južna stran: a) žlahtnina, b) burgundec, c) laški rizling, d) silvanec.

Vzhodno-severna stran: a) žlahtnina, b) burgundec, c) rizling, d) silvanec.

Zapadno-južna stran: a) žlahtnina ali burgundec, b) traminec, c) rizling, d) silvanec.

Zapadno-severna stran: a) žlahtnina, b) burgundec, c) klevna in d) silvanec.

Kakor zavisi kakovost vina od lege in sorte, tako je odvisna ameriška podlaga od kakovosti zemlje.

V rahlo, humozno in rodovitno zemljo spada širokolistna rip. portalis, v druge vinogradne zemlje pa rup. št. 9. (Goethe) in rip. X berlandieri, osobito 5 BB, kar za naše razmere zadostuje.

Zmanjšanje vinogradov in poljedelci.

P. Strmšek.

Vinarski kongres v Mariboru je stavil med prvimi zahtevami tudi predlog, da se uradno prepove povečati dosežane ali celo zasaditi nove vinograde, zlasti v neugodnih legah. Gledano s stališča vinske krize in težav vinogradnikov je ta zahteva upravičena; če je ravno združljiva s skromno mero državljske svobode, ko si pač vsakdo naj pomaga kakor ve in zna in se pusti po svoji mili volji poučiti, je drugo vprašanje. V vojni je moral kmet tako sejati in tako žeti, kakor so določale rekvizijske komisije; kako se jih je kmet branil celo na nevarnost, da trpi sam pomanjkanje, je še v spominu. Zato bi bilo bolje, narod poučiti kako in kaj, namesto strogih ukazov in glob.

Omenjena zahteva pa dobi še popolnoma drugačno lice, če jo pogledamo s stališča poljedelca, ki doslej ni imel vinograda, kar je tudi moj primer. Za poljedelska dela sploh ne dobim delavcev, ako jim ne dam dopoldne in popoldne vina. Dajem po četrt litra vina dopoldne in popoldne na osebo, pa je premalo, ker dajejo drugi kar bučo, da pije vsakdo, kolikor mu drago. Drugim je vseeno, ker vina itak ne morejo prodati. Jaz pa ga moram kupiti. Zamenjal bi lahko zanj krmo, žito i. t. d., pa kaj, ko ni glavno cena vina, marveč vinska taksa, ki vino podraži, da mi pride delavec mnogo dražje, kakor onemu, ki pridelava vino sam. Zaradi tega sem bil prisiljen zasaditi vinski trto v prav neugodni legi, ker ne nameravam doseči kakih kakovostnih vin, marveč zgolj domačo pijačo, za katero mi ne bo treba plačevati vinske takse. Če je vinarski kongres res želel, da ne nastanejo novi nasadi, potem bi bil moral staviti tudi predlog, da se oproste vinske takse tisti poljedelci, ki potrebujejo pijačo za delavce, a sami nimajo vinogradov. Prepričan sem namreč, da bodo v enakem položaju vsi enako storili in tako ustvarili nove vinograde večinoma v neugodnih legah.*

* Glej članek „Zamena vina za poljske pridelke“ v današnji številki Kmetovalca, po katerem se naj vsi posestniki, ki se nahajajo v sličnem položaju kakor pisec, ravnajo.

Uredništvo.

Društvene vesti.

Glavni odbor Vinarskega društva za Dravsko banovino v Mariboru je imel dne 10. t. m. svojo sejo v Mariboru. O nje- ga sklepah bomo poročali prihodnjič.

Vinarske podružnice vabimo, da nam vpošljejo poročila o letošnji vinski letini v svojem področju. Poročila naj bodo sestavljena tako, da jih lahko priobčimo. — Ako hočemo srečno prebrditi naš težavni gospodarski položaj, ne zadostuje, da pridelamo več ali manj dobrega vina, temveč moramo to povedati tudi širši javnosti, ki naše vino potrebuje in kupuje. Vinske kupce zanima predvsem množina in kakovost pridelka, sorte, pa tudi cena vina. — Vinarsko društvo za Dravsko banovino v Mariboru.

Razno.

Naš izvoz vina. Iz pravkar objavljene statistike našega izvoza za prva tri letošnja četrtletja je razvidno, da smo do konci septembra izvozili 1154 vagonov vina nasproti 539 vagonom v istem razdobju preteklega leta. Po količini se je torej letos naš izvoz vina podvojil. V manjši meri je seveda, zaradi nazadovanja cen, narasla vrednost izvoženega vina, ki je letos znašala 38.4 milijona Din nasproti 20.8 milijona Din v prvih treh četrtletjih lanskega leta.

Vinski sejm v Ivanjkevcih. Vinarska zadruga „Jeruzalemčan“ v Ivanjkevcih priredi svoj VII. vinski sejm in razstavo dne 10. decembra 1931. Pripuščena so le vina izključno iz Ormoško-Ljutomerskega vinarskega okoliša. — Letošnji pridelek, ki je bil obilen, je prvovrsten in si bo tako imel priliko vsakdo nakupiti prvovrstnega Ljutomerčana naravnost od producenta. Na razpolago pa bodo tudi najizvrstnejša sortna vina. Mošt lepo dozoreva in bo takrat ravno primeren za nakup za prvi pretok. Cene so izredno ugodne. — Vsi producenti Ormoško-Ljutomerskega okoliša, ki imajo vina na razpolago in se hočejo sejma udeležiti, naj to prijavijo zadrugi najkasneje do 1. decembra t. l.

Meteorološka opazovanja.

Važnejši podatki meteorološke postaje ban. vin. in sadj. šole v Mariboru.

Oktober 1931.

I. **Temperatura** v °C: povprečno 9.3, najvišja 24.0 (7.), najnižja — 3.0 (20.); število vročih dni (maksimum 25.0 ali več) 0, mrzlih dni (maksimum pod 0°) 0, hladnih dni (minimum pod 0°) 5.

II. **Solnčnost:** 156.5 ure, povprečno na dan 5 ur, največ dne 22. 9.7 ure.

III. **Oblačnost** (od 0—10): povprečno 4.6, število vedrih dni (povprečno pod 2.0) 10, oblačnih dni (povprečno nad 8.9) 9.

IV. **Padavine** kot voda v mm: 78.1, največ 34.3 (26.); število dni z dežjem 7, z gromom 0, s slano 3, z meglo 6, s snegom 3.

Šiftar.

Živinoreja in mlekarstvo.

Beseda o naših mlekarjih.

I. Benko.

Več činiteljev je, ki so me napotili k pisanju tega članka. Vsled povečanega zanimanja za živinorejo, mlečnost krav i. sl. (ki ima seveda svoj izvor v krizi ostalih panog, predvsem lesne trgovine), postaja mlekarstvo iz dneva v dan važnejša in pomembnejša panoga v našem gospodarstvu, dosega približno isti pomen, ki ga je imelo ponekod že pred vojno. Vsled tega opažamo v zadnjem času tudi v našem mlekarskem združenstvu neko novo gibanje in živahnost, pa tudi precej volje za ustanavljanje novih zadrug, kar vse nas opozarja, skrbeti za dober strokovni naraščaj. Konkurenca na trgu mlečnih izdelkov je in bo vedno večja, konsumenti stavljajo na

kakovost istih čedalje večje zahteve, kar je en vzrok več, da rastejo tudi zahteve na usposobljenost osebja po mlekarnah. In če še omenim, da se je nedavno na banovinski mlekarški šoli v Škofji Loki zaključil peti, te dni pa se je otvoril šesti tečaj, sem navedel gotovo dovolj razlogov, da se v „Kmetovalcu“ piše tudi enkrat o tem vprašanju.

Še pred par leti je bilo slišati prav pogosto tožbe, češ, nam primanjkuje predvsem in edino strokovno izobraženih ljudi, odtod tudi težkoče in neuspehi našega mlekarstva. Te tožbe so danes že precej potihnele, tu ali tam se celo trdi, mlekarjev je že preveč, naj se mlekarška šola začasno zapre itd. **Kakšen je položaj v resnici? Vse prej kakor razveseljiv!** Res jih je že precej, ki se štejejo med „mlekarje“ oz. „sitarje“, toda v resnici izobraženih, energičnih in sa-

mostojnih ljudi nam manjka skoraj še ravnokako kakor pred par leti. Zakaj neki? Ker se na izbiri ljudi, ki so sli k mlekarski stroki, sploh ni nič gledalo, skoraj bi lahko rekli, za bodoče mlekarske mojstre se je namenoma doicočalo ljudi, ki za nobeno drugo stvar niso bili sposobni, čes, „za mlekarja bo dober“. (Čast redkim izjemam!) K temu pridejo se nezdrave razmere po premnogih naših mlekarnah, kakor napeto razmerje med mlekarjem in načelstvom oz. člansovom, razprtije med članstvom, nezadostna kontrola ali se večkrat nezadosna pomoč in svetovanje od strani načelstva. Pri taki izbiri in v takih razmerah je pač jasno, da ne morejo zrasti izobrazeni in zreli ljudje, kakrsne bi potrebovalo naše zadružništvo, da jih postavi na čelo svojih obratov.

Velika napaka bližnje preteklosti je bila tudi, **da se je zahtevalo vse od mlekarske šole.** V koliko primerih so sli n. pr. v mlekarsko šolo fantje, brez najmanjše praktične predizobrazbe, brez veselja in prirodnih sposobnosti za stroko, ter mnogo premladi. Ali je čudno, če so, prišedši iz šole, odrekli, ko se jih je postavilo na vodilna mesta?

Naj torej v naslednjem podam svoje mnenje, kako izbirajmo, vzgajajmo in ščitimo strokovni naraščaj v našem mlekarstvu, da bo isti stal na višini časa ter da bo pripravljen predvsem združno delati.

Najprej glede **izbire.** Ker je mlekarstvo stroka, kjer je treba meti neprestano opravka s kmetom, je želeli, da se mlekarstvu v prvi vrsti posvečajo kmetijski sinovi. O tem, koliko kmet.-šolske izobrazbe je fantu potrebno, preden se loti stroke, so mnenja še precej deljena, a na splošno se zahteva preveč, namreč, da naj bi fant najprvo dovršil kmetijsko šolo. To zahtevo smatram za preveliko z enostavnega razloga, ker imamo šol komaj za mladeniče, ki bodo prej ali slej res prevzeli posestva.

Ne toliko šola, ampak dobra izbira! Dovolj je danes nadarjenih kmetijskih fantov, ki ne bodo mogli ostati na domačiji, pa se s tega ali onega vzroka tudi šolati ne morejo. Med takimi poiskati one, ki bi imeli veselje do mlekarske stroke, bi menda ne bilo posebno težko. Pa tudi, če bi imeli dovolj kmetijskih šol, se mi zdi za fante, ki naj postanejo mlekarski mojstri, mnogo važnejše, da si pridobe pred vstopom v mlekarsko šolo, najnujnejšo praktično izobrazbo, ker edino v tem primeru bodo pouku na mlekarski šoli z uspehom sledili. Splošno izobrazbo iz kmetijstva, kolikor je potrebujejo, jim bo tudi mlekarska šola, pri svojem sedanjem ustroju, lahko dala.

S tem pa, da je fant absolviral mlekarsko šolo in dobil službo v tej ali oni mlekarni, še ni rečeno, da nimamo napram njemu nobene dolžnosti več, nasprotno, še precej jih imamo.

Predvsem: **Načelstvo mlekarne naj se zaveda, da so to mladi ljudje, ki imajo sicer več ali manj praktične in teoretične izobrazbe, premalo pa življenjske resnosti, ustaljenosti in izkušenj.** Iz tega pa sledi za načelstvo velika in težka dolžnost, stati mlekarju z nasvetom ob strani, podpirati ga v njegovih prizadevanjih, zlasti pa ščititi ga pred izpadi nediscipliniranih zadruharjev, katerim je vsak v obilni meri izpostavljen. Napake in pomanjkljivosti mlekarja naj se ne obešajo na veliki zvon, ampak naj jih skuša načelstvo samo odpraviti in ublažiti.

Razni predlogi in zahteve mlekarja glede uredbe (preuredbe) obrata, poslovanja, ali kaj podobnega, se žal le prečesto rešujejo z „Nimaš nič za govorit“. Pri-

znam sicer, da se večina mladih mlekarjev navdušuje za marsikaj, kar ni povsem utemeljeno ali gospodarsko nujno, s tem pa se ni rečeno, da se smejo njihove želje in predlogi kraikomalo odbiti, ker včasih ima pa gotovo mlekar prav. Vsako novo misel, pa naj pride od koderkoli, je treba vzeti v pretres, jo tudi v praksi preskusiti, pa se bo samoobsebi pokazalo, kaj je dobro in kaj ni.

Mnoga naša načelstva tožijo, kako da so mlekarji brezbrizni, da jim napredek mlekarne ni nič mar, itd. Če si pa stvar ogledamo z druge strani, pa vidimo, kakor sem zgoraj omenil, da mlekarjeva absolutno ne sme obveirati. Pri neki naši mlekarni sklene načelstvo baje iz principa ravno nasprotno, kakor prediuga mlekar (zelo sposoben), ker vendar ne gre, da bi se načelstvo (prosim!) dalo od mlekarja „komandirati“.

Se ene stvari ne smemo prezreti. Kako silno slabo je pri nas preskrbljeno **za nadaljnje izobraževanje že izšolanih mlekarjev.** Mlekarska veda in tehnika prinašata z vsakim dnevom nova odkritja, ki so pa večini naših mlekarjev, ko so enkrat zapustili mlekarsko šolo, skoraj docela nedostopni. Je pa naloga vseh činiteljev, ki jim je napredek mlekarstva pri srcu, da najdejo sredstva in način, kako vse mlekarsko osebje sproti upoznavati z novimi pridobitvami na mlekarskem polju. Naj pri tem omenim, da gre na pr. z Danskega vsako leto več desetih absolventov mlekarskih šol na Holandsko, v Švico in drugam, zaradi nadaljnje prakse, dasi dansko mlekarstvo že desetletja prednjači vsem drugim. Istotako hodijo šviški sirarji izpopolnjevati se na Dansko (v maslarstvu) in na Finsko. Skrajni čas je, da se tudi našim mlekarjem, tistim, ki bi jih to veselilo, nudi prilika, da se izpopolnijo v inozemstvu, kar bo še vedno ceneje, kakor klicati tujece k nam.

In končno si dovoljujem omeniti **še materialni položaj naših mlekarjev.** Na splošno vzeto se ne more reči, da so tisti, ki imajo službe, preslabo plačani, toda premnogo je mlekarn, in to so skoraj same zadružne, ki se krčevito branijo vsake preuredbe, ali povečave v pravcu, da se nastavi izobražen mlekar, ker tega je treba pač nekoliko bolje plačati. Rajše si pomagajo s kakimi ženicami ali fantički, ki delajo napol zastonj. (Zopet: Čast redkim izjemam!) Če bodo te razmere še nekaj let trajale, potem je res škoda denarja, ki ga potrošimo za izšolanje mlekarjev, če ti ne najdejo zaposlitve.

Če bo naše zadružništvo te vrstice upoštevalo, bo gotovo našlo pravo pot glede našega strokovnega naraščaja, glede svojega dela in smernic sploh. Mlekarji pa bodo zadobili veselje in ponos **delovati predvsem v zadružništvu,** vedoč, da so **materialno osigurani ter da v zadružništvu najbolje izkoriščajo svoje znanje v korist splošnosti.**

Razno.

Opozorilo vsem članom verutničarskega odseka Kmetijske družbe v Ljubljani. Da zamore selekcijski odsek za verutničarstvo Kmetijske družbe pravočasno posredovati tri vriskrbi dobrih jajc za valjenje od prave štajerske kokoši (standard Celje) med rejci, prosimo vse člane, da v *okroglicah* do 20. decembra t. l. obvestijo odsek, koliko jajc bi lahko oddali. Jajca morajo biti iz kontrolnih gnezd, najmanj 55 gramov težka in sveža, od dobrih nesnic, ki tudi drugače odgovarjajo zahte am Navede naj se pri p i javi količino jajc, ki bi se lahko dobavljala tedensko od 15. februaria 1932. nadalje.

Razstava plemenske perutnine na Zagrebškem zboru. Od 28. novembra do 1. decembra t. l. se vrši velika perutninarska razstava v Zagrebu. Razstavljeni bodo tudi kunci, golobi, ptice pevke itd. Dosedaj se je prijavilo mnogo razstavalcev, iz česar se da sklepati, da bo razstava zelo zanimiva. Razstavile se bodo najraznovrstnejše pasme teh živali. Zastopana bo tudi štajerska rjava kokoš rejcev Odseka za perutninarstvo Kmetijske družbe v Ljubljani, Seleksijske zadruge za perutninarstvo v Mariboru i. t. d. Nj. Velicanstvo kraj je daroval nagradni pehár za najboljšega rejca, predvidene so pa tudi nagrade banske uprave in ministrstva za kmetijstvo. Zastopniki tega ministrstva bodo tudi nakupovali živali za plemo. Ministrstvo za promet je dovolilo 50%ni popust na železnici za udeležence razstave.

Posredovanje o nakupu in odprodaji plemenske živine v dravograjskem srezu. Na željo kmetovalcev sreza dravograjskega bo vodil sreski kmetijski referent na Prevaljah evidenco o vsej plemenski živini v srezu, predvsem o kravah, bikih, telicah, merjascih in plemenskih svinjah, ki pridejo za prodajo in nakup v poštev. Z ozirom na gornje naj prijavi vsak kupec in prodajalec živine po dopisnici svojo željo na naslov: Sreski kmetijski referent na Prevaljah (Sresko načelstvo). Pri ponudbi vsake živine je točno navesti sledeče: starost živine, ali je čistokrvna, teža, pri kravah je navesti tudi količino mleka na leto, pri mladih plemenskih merjascih koliko mladičev je v gnezdu in barvo merjasca ali svinjice. — Na ta način bo nakup in prodaja živine zelo olajšana. — **Živali za zakol ne pridejo v poštev.**

Rudninski kamen za lizanje. Bliža se zima in zeleno krmljenje je že povsod prenehalo. Treba bo pokladati suho krmo: seno in rezanico ter korenjstvo, kar vse ima premalo rudninskih snovi, da bi zadostovalo za nemoteno prehrano živine. Za to in za boljše izkoriščanje krmil je posebno potrebna kuhinjska sol, klajno apno, jod, železo in razni vitamini. Vse te snovi so združene v rudninskem kamnu za lizanje, ki omogoča živini poljubno uživanje teh snovi. Podrobneje o tem smo že pisali v članku „Rudninski kamen za lizanje“ v 7. številki letošnjega Kmetovalca. Kmetijska družba ga ima v zalogi in ga

oddaja po primerni ceni, označeni v inseratnem delu lista. Živinorejcem priporočamo njegovo uporabo pri živini, ker si bodo s tem prihranili marsikako bolehanje pri svoji živini.

Živalske nalezljive bolezni v Dravski banovini po stanju z dne 10. novembra t. l.: Šuštavec: na Tiroseku, okraj Gornji grad, 1 primer. — Pasja steklina: v Murski Soboti, okraj istega imena, 1 primer; v Celju mesto, 2 primera. — Svinjska kuga: v Brezini, pri Sv. Lenartu in v Trebežu, okraj Brežice, 44 primerov; v Oplotnici, na Blatu in na Tepanskem vrhu, okraj Konjice, 29 primerov; pri Sv. Križu in na Cirkniku, okraj Krško, 32 primerov; v Malečniku, okraj Maribor levi breg, 22 primerov; v Ljubljani mesto, 23 primerov. — Svinjska rdečica: pri Gregovcih, okraj Brežice, 2 primera; v Zabukovju, na Prekopi in pri Sv. Pavlu pri Preboldu, okraj Celje, 12 primerov; na Vranskem, okraj Gornji grad, 1 primer; v Butovaju, okraj Črnomelj, 3 primeri; v Stranica, okraj Konjice, 5 primerov; v Globokem, Kavčah, Oštercu in Radečah, okraj Krško, 18 primerov; na Loki, v Ložah, na Stopcah, Vodiškem in pri Sv. Marjeti, okraj Laško, 6 primerov; na Savi in Ustju, okraj Litija, 2 primera; v Gaberji, okraj Ljubljana okolica, 1 primer; v Apačah, pri Mahovcih, na Galuškaku, pri Drakovcih in Moravcih, okraj Ljutomer, 9 primerov; na Nasovi, v Orehovci, na Policah, pri Radoslavcih in v Desnjaku, okraj Ljutomer, 11 primerov; v Blakovi vasi in Žiberšah, okraj Logatec, 3 primeri; na Počehovi in Močni, okraj Maribor l. br., 9 primerov; pri Sv. Bolfenku, okraj Ptuj, 3 primeri; v Cerovcu, okraj Šmarje pri Jelšah, 2 primera; v Škofji Loki, okraj istega imena, 1 primer; v Ljubljani mesto, 1 primer. — Perutninska kolera: v Cerknici, okraj Logatec, 20 primerov, na Razvanju, okraj Maribor, d. br., 3 primeri. — Gniloba čebelne zalege: pri Sv. Lenartu v Slovenskih goricah, 12 panjev. — Vrhu tega je **prestalo:** Vranični prisad v Stražišču, okraj Kranj, v Pudobu, okraj Logatec, in na vinarski šoli, okraj Maribor l. br. Dalje steklina pri Sv. Pavlu pri Preboldu, okraj Celje, v Laškem in na Zidanem mostu, okraj Laško; na Leskovcu, okraj Maribor, desni breg; na Selih, okraj Novo mesto; pri Mihalovcih, okraj Brežice. Mehurčasti izpuščaj v Podgradu, okraj Maribor l. br.

Konjereja.

Premovanje konj leta 1931.

(Dalje in konec.)

Dne 10. avgusta 1931. se je s premovanjem v Celju otvorila druga skupina. Tokrat se je določilo premovanje v Celju, da se tako pritegne tudi šmarski okraj, vendar je bil prigon slab, kar je bila najbrže posledica slabega vremena. — Komisiji je predsedoval g. podpredsednik Josip Turk iz Ljubljane, ker je bil predsednik g. Lovro Petovar zadržan. Poleg že imenovanih so tvorili ocenjevalno komisijo še gg.: Alojz Janžekovič, Sterjanec, Maks Gradt, Šmarje, višji vet. svet, dr. J. Stegu ter zastopnik sreskega načelstva v Šmarju g. ing. Oblak. — Prignanih je bilo samo 41 konj, obdarovanih je bilo od teh 28, ki so prejeli 5000 Din nagrad. Prispevali so zgolj banovina in sreska kmet. odbora; privatnih podpor ni bilo. Tudi ni tujak nihče poskrbel za opremo na premovalnem prostoru, tako da si je komisija morala v dežju sama priskrbeti potrebne mize in stole ter premovanje parkrat vsled dežja prekiniti. — Celjski okraj s Savinjsko dolino je od prevrata sem stalno padal, čeravno je nekđaj bila Savinjska dolina med prvimi v mrzli konjereji. — Prve nagrade so prejeli: V prvi skupini Ant. Kramer, Sv. Štefan, 400 Din, v drugi Ivan Resnik, Bukovžlek, 300 Din, v tretji Fr. Jezovšek, Sp. Sevc, 300 Din in v četrti skupini Ana Cizej, Polče, 250 Din.

Dne 11. avgusta t. l. je sledilo premovanje v Ljutomeru, ki se je, delilo na dva dela: ameriške dirkače ter angleške polkrvne. — Od prvih se je predvedlo 71 konj, od drugih pa 33 glav, skupaj 104. — Od teh je bilo 62 konj obdarovanih ter so prejeli posestniki 8040 Din daril. Poleg banovine in sreskega kmet. odbora je prispevala še zadruga za rejo žrebet 500 Din. Premovanje se je vršilo na glavnem trgu, v ocenjevalni komisiji pa so bili razen uvodoma že omenjenih g. podpredsednik Turk, Ljubljana, ravnatelj Julče Novak, Maribor, za sreski kmet. odbor g. Jakob Rajh, za srez Ljutomer sreski kmet. odbor Žnidarič ter vet. ref. g. Alojz Škof. Kar pomeni ormoški okraj za mrzlokrvno, to velja ljutomerski okraj za toplokrvno konjerejo. — V Ljutomeru je premovanje in obdarovanje konj pravi gospodarski praznik. — Prve nagrade so prejeli sledeči konjerejci: V prvi skupini Franc Žitek, Bučičovci, 300 Din, v drugi Jožef Kosi, Iljašeci, 300 Din, v tretji Janez Filipič, Gerlava, 200 Din, v četrti Franc Brumen, Stara nova vas, 150 Din in v peti skupini Janez Filipič, Gerlava. Veliko konj pač ni moglo biti nagrajenih, ker so denarna sredstva prepričala za tako veliki prigon in izboren konjski material.

S premovanjem v Beltincih, dne 12. avgusta, se je zaključil drugi del premovanj. V Beltincih je bil prigon ravno tako velik, kakor v Ormožu s 101 konjem. Obdarovanih je

P r e g l e d

o premoivanju konj v Dravski banovini l. 1931.

Tek. št.		V s k u p i n a h														Prigono		Vreme		Mate- rial		Podko- vano							
		Je bilo v					obdarovanih					z diplo												s priznanico					
		prignanih					obdarovanih					z diplo												s priznanico					
Dne	Je bilo v					obdarovanih					z diplo				s priznanico														
1.	2.	3.	4.	5.	vkup	1.	2.	3.	4.	5.	vkup	1.	2.	3.	4.	5.	vkup	1.	2.	3.	4.	5.	vkup						
1	30.	Julija	v. Lenartu	45	8	11	9	3	56	12	6	9	8	2	37	—	—	—	2	3	1	2	1	2	9				
2	31.	avgusta	Ptuju	33	13	17	9	—	72	18	6	15	6	—	45	1	2	3	—	6	2	1	1	—	4				
3	1.	"	Ormožu	39	20	22	17	3	101	14	13	12	9	3	51	2	3	3	—	8	2	2	2	—	7				
4	10.	"	Celju	18	7	9	6	1	41	11	4	8	4	1	28	1	2	1	—	5	1	1	2	—	5				
5	11.	"	Ljutomeru	35	26	15	20	8	104	18	16	12	13	3	62	2	3	2	—	1	8	4	2	3	—	10			
6	12.	"	Beltincih	38	25	16	19	3	101	20	19	13	11	2	65	2	3	2	—	7	4	3	2	—	9				
7	1.	septem.	Št. Jerneju	46	28	17	22	4	117	12	15	12	8	—	47	1	1	1	—	3	3	3	2	—	8				
8	2.	"	Igu	28	8	7	15	3	61	12	3	5	3	—	23	1	1	—	—	2	4	—	1	—	5				
9	3.	"	Kranju	19	3	10	5	3	40	12	2	7	3	2	26	3	1	2	—	6	2	1	1	—	4				
10	3.	"	Lescah	10	6	6	4	—	26	10	5	5	4	—	24	2	1	1	—	4	2	1	—	—	4				
Skupaj . . .				291	144	130	126	28	719	139	89	98	69	13	408	15	18	16	1	1	51	27	15	16	3	4	65		
Tek. št.		Izplačano na premijah														Prispevali so		Prigono		Vreme		Mate- rial		Podko- vano					
		Je bilo v					v skupinah					bano-														drugi			
		Je bilo v					v skupinah					vina														-kupaj			
Dne	Je bilo v					v skupinah					bano-				drugi														
1.	2.	3.	4.	5.	vkup	1.	2.	3.	4.	5.	vkup	1.	2.	3.	4.	5.	vkup	1.	2.	3.	4.	5.	vkup						
1	30.	Julija	Sv. Lenartu	3700	—	1750	—	1600	—	1030	—	400	—	8500	—	3000	—	2500	—	3000	—	8500	—	—	—	—			
2	31.	"	Ptuju	2550	—	950	—	2000	—	700	—	—	—	6200	—	4000	—	2200	—	—	—	6200	—	—	—	—			
3	1.	avgusta	Ormožu	3250	—	1700	—	1650	—	830	—	450	—	7880	—	4700	—	1700	—	1680	—	7880	—	—	—	—			
4	10.	"	Celju	1950	—	750	—	1400	—	750	—	150	—	5000	—	2000	—	3000	—	—	—	5000	—	—	—	—			
5	11.	"	Ljutomeru	2450	—	2450	—	1400	—	1190	—	550	—	8040	—	4500	—	3000	—	540	—	8040	—	—	—	—			
6	12.	"	Beltincih	2880	—	2590	—	1580	—	1140	—	300	—	8490	—	6000	—	2490	—	—	—	8490	—	—	—	—			
7	1.	septem.	Št. Jerneju	2300	—	2330	—	1630	—	1040	—	—	—	7500	—	7000	—	—	—	500	—	7500	—	—	—	—			
8	2.	"	Igu	1640	—	400	—	670	—	370	—	—	—	3080	—	2000	—	1000	—	80	—	3080	—	—	—	—			
9	3.	"	Kranju	1320	—	350	—	700	—	350	—	80	—	2800	—	1500	—	1000	—	300	—	2800	—	—	—	—			
10	3.	"	Lescah	1450	—	650	—	550	—	410	—	—	—	3060	—	1500	—	1560	—	—	—	3060	—	—	—	—			
Skupaj . . .				23490	—	14120	—	13180	—	7830	—	1930	—	60550	—	36000	—	18451	—	6100	—	60550	—	—	—	—			

bilo tukaj 65 konj, razdelilo se je 8490 Din, od katerih je prispevala banovina 6000 Din, sreski kmet. odbor pa 2500 Din. — V ocenjevalni komisiji so bili poleg prvotno omenjenih g. podpredsednik Josip Turk, Ljubljana, ter g. Alojz Janžekovič, Sterjanci, živinozdravnika Sok in Samec ter kmet. višji prist. ing. Wenko. — Vreme ni bilo najlepše, vendar to ni motilo konjerejcev v prigonu. Premovanje pa je pokazalo, da je konjereja v dolnjelendavskem okraju veliko bolj razvita, kakor pa v murskosoboškem. Rezultati bi vendar bili lahko še veliko boljši. — Prve nagrade so dobili: V prvi skupini Janoš Madjar, Hozita, 400 Din, v drugi Mih. Tot, Gaberje, 300 Din, v tretji Mat. Horvat, Kot, 300 Din, v četrti Š. Balažič, Hotiza, 200 Din in v peti skupini Franc Serec, Satahovec, 200 Din.

Zadnja premovanja so se izvršila na teritoriju bivše ljubljanske oblasti ter so pričela dne 1. septembra v **Št. Jerneju na Dolenjskem**. Premovanje je bilo ovirano takoj zjutraj po silnih nalivih, kar je vplivalo tudi na prigon, ki je za lanskim jako zaostal, zakaj napram lanskemu s 187 konji se je letos predvedlo le 117 konj. — Za lansko leto je moralo društvo ugotoviti v tej prelepi krški dolini nesmotrenost uplemenitve ter je to v letošnjem letu v še večji meri moralo potrditi. — Tukaj se križajo skoraj vsa zastopana plemena v Sloveniji, tako da je nekaj čistokrvnih že težko najti ter si bodo morali ravno v tem pogledu konjerejci utirati povsem druga pota, če hočejo sloveš obdržati. — Poleg predsednika, tajnika in inspektorja Pavlina so bili v ocenjevalni komisiji še gg.: podpredsednik Josip Turk, Ljubljana, dr. Veble, Litija, Alojz Slavič, Banovec, vet. svet. Bizjak, Brežice, ter zastopniki sreskega kmet. odbora Varl, Ambrož in Mohorič. Od 117 predvedenih konj jih je bilo premovanih le 47 ter se je razdelilo na lastnike nagrad 7500 Din. — Prve nagrade so prejeli: V prvi skupini Ivan Vrtarič, Gomila, 400 Din, v drugi Franc Novak, Zverinjak, 400 Din, v tretji Jože Terčelič, Loče, 300 Din in v četrti skupini Franc Lovrinšek, Čučja Mlaka, 200 Din. — Tukaj je prispevala od privatnih ustanov le občina Št. Jernej 500 Din, komisija pa ni našla nobenih predpriprav za premovanje ter si jih je morala sama v dežju priskrbeti.

Dne 2. septembra t. l. je komisija nadaljevala s premovanjem na **Igu pri Ljubljani**. — Ker se tukaj lansko leto pre-

movanje ni vršilo, je bila presenečena, ker ni pričakovala niti tako visokega prigona, kakor tudi ne takega materiala. — V premovalni komisiji so poleg predsedstva še poslovali gg.: ing. Muck, ing. Viktor in de Gleria iz Ljubljane. — Predvedenih je bilo 61 konj, premovanih pa 23, med katere se je razdelilo na premijah 3080 Din. Privatnih prispevkov ni bilo in tudi drugače se ni videlo preveč zanimanja za Konjerejsko društvo. — Prve nagrade so prejeli: V prvi skupini Anton Tegelj, Iška Loka, 250 Din, v drugi Jože Peršin, Tomišelj, 200 Din, v tretji Martin Merkun, Ig, 200 Din in v četrti skupini Franc Uršič, Platena, 150 Din. — Ker je bilo le malo razpoložljivih sredstev, komisija ni mogla razdeliti nagrad, kakor bi bila to rada storila, mogoče se bo to popravilo v drugem letu.

Dne 3. septembra je bilo premovanje dopoldne v **Kranju** ter popoldne v **Lescah** pod predsedstvom g. Josipa Turka iz Ljubljane, zastopnikom banovine g. inspekt. A. Pavlinom ter zapisnikarjem g. Cotičem. — V Kranju je bil v ocenjevalni komisiji še g. Mol, Kranj, vet. ref. g. Bedenk ter kmet. ref. g. Sustič; v Lescah pa gg.: Josip Mol, Kranj, Jakob Jan, Gorje, vet. ref. Jože Drovc ter kmet. ref. ing. Janko Rataj. — V Kranju je bil prigon malo večji kakor lansko leto ter je znašal 40 konj, v Lescah se je pa prigonal le 26 konj. — V Kranju je bilo premovanih 26 konj, razdelilo se je 2800 Din in so prejeli prva darila: V prvi skupini Jože Kalan, Mavčiče, 200 Din, v drugi Franc Zupanc, Prebačevo, 200 Din, v tretji Ivan Draksler, Mavčiče, 150 Din, v četrti skupini Franc Mol iz Vogljev, 150 Din. — V Lescah: v prvi skupini Ivan Ažman, Hraše, 250 Din, v drugi Franc Vovk, Hraše, 200 Din, v tretji Janez Soklič, Selo, 150 Din in v četrti skupini Ant. Rogač, Lesce, 150 Din. — V celem se je v Lescah premovalo 24 konj od 26, kar da pri vsem premovanju najvišji odstotek obdarovanih konj.

Ocenjevalna komisija lahko ob sklepu izvršenih premovanj priporoča konjerejcem za vse okoliše, razen ormoškega in ljutomerskega, več ljubezni in več veselja do te lepe panoge našega gospodarstva, saj je ravno konj ena najbolj prikupljivih domačih živali, pa tudi malo več pažnje pri oplojevanju, da bomo lahko ponošni na našo mrzlo, kakor tudi toplokrvno konjerejo.

Gozdarstvo.

Navodila za podiranje gozdnega drevja.

Ing. Z. Ziernfeld.

Bistveni predpogoji za pravilno podiranje gozdnega drevja so dobro drvarsko orodje in dobro izurjeni delavci.

Razlikujemo dva glavna načina podiranja gozdnega drevja, in sicer:

1. Podiranje, pri katerem se obenem s podiranjem debla izrujejo iz zemlje tudi korenine. Pri tem načinu podiranja gozdnega drevja pridobimo tudi korenine in panj ali štor;

2. podiranje, pri katerem dobimo samo nadzemeljske dele gozdnega drevja, to so deblo in veje.

Prvi način podiranja bi mogel priti v poštev, kadar gozd krčimo. Za krčenje gozdov uporabljamo različno orodje — od navadnih priprav do komplicirano izdelanih strojev. Navadno orodje za krčenje gozdov je: sekira, kramp, rovnica, žaga, klin, lomilni drog i. t. d. Stroji za krčenje pa so: vozne vinte, verige, takozvano Wohmannovo krčilo, takozvano šviško krčilo i. t. d.

Po določenih gozdnega zakona z dne 21. decembra 1929., se gozd sme krčiti z dovoljenjem državnega oblastva, in sicer le v teh primerih:

1. Če se z izpremembo vrste kulture, odnosno z uporabo zemljišča v poljedelske namene, dejanski zadosti življenski potrebi, ki ji drugače ni moči zadostiti, in če je s tem zanesljivo pričakovati trajno boljše izkoriščanje zemljišča;

2. če gre za površino, manjšo od 5 hektarjev, ki je obkoljena s poljedelskimi zemljišči;

3. če gre za zemljišče, ki je potrebno za postavljanje zgradb, prometnih, melioracijskih in podobnih sredstev, za otvarjanje kamolomov, osnavljanje ribnjakov, vodnih rezervoarjev in podobnih naprav, ali za njih vzdrževanje;

4. če s tem niso prekršene pravice drugih oseb in če pristane na to pristojno oblastvo, kolikor gre za javnopravne osebe vobče.

Pri nas redkokdaj krčijo gozd s tem, da bi ruvali drevje s panjem in koreninami vred. Našega kmeta bolj zanima pravilen način podiranja gozdnega drevja, pri katerem se pridobivajo le nadzemeljski deli drevesa, to so deblo in veje, ker ima s tem opravka skoraj vsako leto. (Dalej prih.)

Zadružništvo.

Za direktno poslovanje med zadrugami konsumentov in zadrugami producentov.

(Dalje in konec.)

Sredstvo proti gospodarskim krizam.

Upravičeno se danes trdi, da so vzrok večnim krizam nered in neorganiziranost, da ne rečemo naravnost kaos v produkciji in razdeljevanju dobrin. Ves sistem današnjega gospodarstva ima pred očmi le produkcijo in njen dobiček, namesto konsumenta, ki je pravzaprav edini delodajalec. Če hočemo namesto nereda in neorganiziranosti spraviti v gospodarstvo red in organiziranost, moramo zahtevati kontrolo nad produkcijo. Pogoj te kontrole pa je, da vemo, kako velik je konsum. Moramo torej imeti tudi kontrolo nad konsumom. Oboje predpostavlja smotreno organizacijo konsuma in produkcije. Višek te smotrene organizacije pa je v direktnem poslovanju organiziranih konsumentov z organiziranimi producenti. Toda, dokler bo razdeljevanje blaga smatral posredniški stan za svoj monopol, dokler se bosta konsum in produkcija odtegovala vsaki kontroli zaradi načela poslovne tajnosti in svobodne konkurence, dotlej so neizogibni pretresljaji družbe in njenega gospodarstva, ki jih imenujemo krize in ki nastajajo iz nadprodukcije.

Posebne razmere današnjega časa.

Posebej pa čas denarne krize ali bolje rečeno **krize gotovine**, ki pretresa vse svetovno gospodarstvo zaradi **omajanega zaupanja v sedaj vladajoči kreditni sistem** v okviru držav, pa tudi v mednarodnem okviru, se nam zopet zdi zelo umestna misel, da se čim bolj pospešuje direktno poslovanje med konsumnimi zadrugami in zadrugami producentov.

Pomoč in propaganda za produktivne zadruge.

Konsumne zadruge bi z nakupovanjem pri producentih in njihovih zadrugah pomagale v prvi vrsti samim sebi. Čim bolj in v čim večji meri bo na ponudbo blago od zadrug producentov, tem manj bodo konsumne zadruge na milost in nemilost izročene posrednikom, ki niso večinoma prijatelji konsumnih zadrug. S tem bodo pa konsumne zadruge pomagale zlasti zadrugam producentov in vršile **najboljše propagandno delo za organizacijo producenta v zadrugah**. Nudile bodo zadrugam producentov mogočno oporo v boju, ki ga morajo zadruge producentov neprestano voditi proti tehničnemu in trgovsko sposobnejšemu privatnemu podjetniku ali trgovcu.

Za naše razmere je ta poslednji razlog posebno merodajen. Mi dobro vemo, da so naše produktivne zadruge še zelo maloštevilne in na splošno slabo fundirane. Le v ozkem stiku s konsumnim zadružništvom se bo moglo naše produktivno zadružništvo razvijati in uspevati.

Prilagoditev produkcije konsumentu.

Iz poslovnega stika med konsumnimi in produktivnimi zadrugami si pa za našo produkcijo želimo

zlasti to posledico, da bi **proizvajalec poznal potrebe konsumenta** in da bi svojo proizvodnjo v resnici prilagodil konsumentovim potrebam in konsumentovemu okusu. Produktivne zadruge bi v ozkem stiku s konsumnimi zadrugami mogle upoštevati pri izdelavi, oziroma predelavi blaga upravičene želje konsumentov glede kakovosti, oblike, embalaže itd.

Socialno zblizanje.

V dobi, ko se svet deli v sovražne skupine, razrede in stranke, v dobi, ko se kot rešitev za vsa socialna vprašanja oznanja socialni boj, bi pomenil neposredni stik med konsumnimi zadrugami in zadrugami producentov tudi stanovsko zblizanje in ublažitev socialnih nasprotij in razrednega boja. Prišlo bi potom zadružništva do boljšega razumevanja med mestnim in kmetiskim prebivalstvom, med kmetom in industrijskim delavcem.

Ko se je l. 1929. vršil mednarodni poljedelski kongres v Bukareštu, tedaj je bilo na dnevni red postavljeno tudi vprašanje direktnega poslovanja med zadrugami konsumentov in producentov. Tedaj se je tudi upravičeno ugotavljalo, da bi imel ta direktni stik ne le velik pomen za poslovanje med zadrugami v okviru države, ampak tudi za mednarodno zadružno trgovino.

Visoki cilji.

Seveda so ti cilji za razmere zadružne organizacije, kakor je pri nas, še zelo visoki. Ali vključ temu jih moramo videti in se moramo zavedati potrebe, da se jim pri delu zadružne organizacije približujemo. To je zahteva naših konsumnih zadrug, ki si še niso mogle organizirati lastne produkcije niti v najmanjšem obsegu in so zato skoraj vsevprek navezane le na posredniško trgovino. To pa je tudi zahteva naših mlekarških zadrug, sadjarskih zadrug, vinogradniških zadrug, živinorejskih in vseh drugih zadrug, v katerih so združeni kmeti producenti, ki danes silno trpijo vsled slabe organizacije vnovčevanja kmetijskih pridelkov.

Ne zabavljati, ampak delati.

Mi se radi pritožujemo na dobičke posrednikov bodisi gostilničarjev, bodisi trgovcev, bodisi mesarjev. Če bi bili pametni, bi se zavedali, da nam vse te pritožbe nič ne pomagajo in edino pričajo o naši slabosti in nesposobnosti. Namesto pritožb, resolucij in peticij, ki ne vodijo k ničemer, bi bilo veliko pametneje in bi doneslo resničnih uspehov, ako bi pristopili k zadružni samopomoči, k organizaciji kmeta-producenta v zadrugah za produkcijo in za vnovčevanje pridelkov. Te zadruge bi bilo treba tehnično res izpopolniti, jim pridobiti zavestnih, discipliniranih članov, tako da bi dejansko te zadruge predstavljale na trgu kmeta producenta. Potem pa bi te zadruge mogle, organizirane v svojo gospodarsko centralo, služiti domačemu konsumu in stopati tudi v stike z organiziranim konsumentom drugih držav.

Gospodinjstvo.

O stanovanju.

Anica Zontar.
(Dalje.)

Oprema spalnice naj bo gladka in preprosta. V njej naj bo le toliko predmetov, kolikor jih neobhodno potrebujemo: postelja, nočna omarca, omare za obleko in perilo, miza, stol in v bolniški sobi še peč. Postelje naj bodo take, da jih lahko snažimo. Priporočljive so trodelne žimnice, ker jih lahko zračimo in obračamo, kar je posebno v času bolezni ugodno. Ker lahko premenjavamo posamezne dele, se le-ti enakomerno obrabijo. Blazin uporabljamo čim manj; najboljše so žimnate. Pernice ne propuščajo zraka in povzročajo potenje, zato so nezdrave. Najboljše odevale so volnene odeje — koci. Prešite odeje so nepripravne, ker jih ne moremo temeljito čistiti. Če imamo zastore, naj bodo taki, da nam ne jemljejo svetlobe in solnca. Preproge so pravi praholovci, zato jih imejmo čim manj v spalnici.

Kuhinja. Ni vsak kot primeren za kuhinjo, če pomislimo, da prebije gospodinja v njej večino dneva. Zato odločimo za kuhinjo solnčni in zračen prostor. Tla v kuhinji naj bodo taka, da jih izlahka snažimo, vendar ne pretrda, da ne trpijo preveč noge. Štedilnik naj bo dovolj velik in tako postavljen, da ne delamo v lastni senc. Potrebna je miza, na kateri delamo, in par stolic. Omare za posodo in zaloge (moko, riž, mast i. t. d.), naj bodo tako nameščene, da so čim priročnejše, da ne izgublamo nepotrebno časa in moči z donašanjem. To velja tudi za umivalnik, kjer si delo tako uredimo, da ne prelagamo pri pomivanju posode iz roke v roko.

Šramba za druga živila naj bo poleg kuhinje in če mogoče na severni strani. Ako je količkaj mogoče, uredimo si malo sobico ali kak drug prostorček za kopalnico. Stranišče naj bo poleg stanovanj, da je mogoče dostop tudi ponoči, vendar pa mora biti od njega tako ločeno, da ne razširja po hiši neprijetnega duha. Kaj ugodno je, če si moremo urediti pri podkletenem stanovanju poleg kleti še pralnico, zlasti, če je v hiši vodovod.

Kurjava, razsvetljava in zračenje. V zimskem času moramo kuriti tudi v sobah, zlasti tam, kjer prebijemo večino dneva, in v bolniški sobi. Za ogrevanje imamo raznovrstne peči. Prav dobre so glinaste. Počasi se sicer razgrejejo, zato pa dolgo obdrže toploto, ki jo potem enakomerno oddajajo in se tudi počasi shladijo. Potom peči, ki se v sobi kurijo, se ta tudi zrači. Dobra peč mora biti povsod enakomerno ogreta. Dosti uporabljajo tudi železne peči, zlasti tam, kjer hočejo prostor hitro segreti. Železne peči se hitro razgrejejo, pa ne obdrže dolgo toplote, ampak se hitro shladijo. Polnilne peči kurimo pri nas večinoma z žaganjem in jih posebno uporabljajo v javnih lokalih, trgovinah i. t. d.

Vse te peči pa rabijo pri izgorevanju kisik in nam tako kvarijo zrak. Temu odpomoremo s centralno kurjavo. Peči centralne kurjave so najbolj čiste in zahtevajo malo dela, ker se kuri le v enem prostoru. V cevi se spuščata paro, vroč zrak ali vročo vodo. Ker je pa te vrste kurjava draga, se splača le v velikih poslopih. V naših slovenskih vaseh, pa se je ohranila velika krušna peč, ki greje sobo, v kateri se navadno stanovalci hiše v zimskem času največ zadržujejo. (Dalje sledi.)

Razno.

Jabolčne plošče iz krhkega testa. V 22 dkg moke razdrobimo z nožem 6 dkg masti, pridenemo dobro $\frac{1}{4}$ zavitka pivnega praška, tričetrt osminke litra kisle smetane, 2 žlici vina, drobno sesekljane limonove lupine, 1 rumenjaki in, če hočemo, 2 dkg sladkorja in malo soli. Iz tega urno napravimo s pomočjo noža testo in ga pustimo pol ure na hladu. Nato ga razvaljamo prst debelo in prerežemo tako, da dobimo dva enaka kosa. Enega položimo na ploščevino in nadevamo s pripravljenimi jabolki, ki jih z drugo polovico pripravljenega testa pokrijemo. Z jajcem pomazano spečemo v bolj vroči pečici. Razrezane štirioglate kose potresemo s sladkorjem. Za nadev zribamo $\frac{1}{2}$ kg olupljenih jabolok, med katere pomešamo 5—6 dkg sladkorja, par žlic v masti sprajenih drobtin, malo cimta in limonove lupince. R. V.

Družbene zadeve in razno.

Družbene zadeve.

† Dr. Edvard Slavik, predsednik Tržaške kmetijske družbe. Dne 28. oktobra t. l. je preminul v Trstu dr. Edvard Slavik v starosti 72 let. Njegovo ime je tesno združeno z življenjem našega naroda na Primorskem. Bil je med najodličnejšimi borci za pravico in naš jezik ter zastavil vse svoje sile in vpliv v korist tamkajšnjemu slovenskemu življu. Kot odbornik je sodeloval skoraj v vseh važnejših kulturnih in gospodarskih organizacijah, med drugim v Zadružni zvezi in v Tržaški posojilnici. Predvsem pa moramo poudariti njegove velike zasluge za Tržaško kmetijsko družbo, ki jo je kot podpredsednik vodil od leta 1903. do njenega razpusta l. 1929. Med svetovno vojno je pod njenim okriljem skrbno čuval interese tamkajšnjega kmeta ter mu v njegovi največji stiski in pomanjkanju dobavljal najnujnejše potrebščine. Po vojni se je pod njegovim predsedstvom razvila Tržaška kmetijska družba v močno narodno-gospodarsko korporacijo, ki je najdlje čuvala koristi slovenskih kmetov. Z neupogljivo voljo in vztraj-

nostjo se je boril za njegove interese in koristi ter moral vsled tega mnogo pretrpeti. — Primorski kmet bo težko pogrešal njegove zaščite ter bo ohranil v hvaležnem spominu ogromno delo, ki ga je pokojnik izvršil v njegov prid. Slava njegovemu spominu!

Kmetijsko-gospodarska vprašanja in odgovori. Na vsa kmetijsko-gospodarska vprašanja odgovarja družba pismenim potom svojim članom, ki so podpisani s polnim imenom, če so pismu priloženi 3 Din (v znamkah) za odgovor. Vprašanja brez podpisov in navedbe naslova se vržejo v koš. — Odgovori na vprašanja, ki so splošno poučni, se objavijo v „Kmetovalcu“.

Nove znamke. Po 30. nov. t. l. ne bodo več veljavne dosedanje znamke in dopisnice, vsled česar opozarjamo, da po tem dnevu dopisniki na družbo svojih pisem z istimi ne frankirajo in ne uporabljajo starih dopisnic, kajti družba jih ne bo prevzela kakortudi ne premalo frankiranih pisem, za kar vse le plačati kazni.

Iz delovanja podružnic.

Motnik. V nedeljo, 2. avgusta t. l. je kmetijska podružnica priredila predavanje po sv. maši v Društveni dvorani. Zbranih je bilo nad 80 gospodarjev iz vse okolice. Predaval je strok. tajnik Kafol iz Ljubljane o izboljšanju živinoreje in sadjarstva. Po predavanju se je razvil razgovor o pridelovanju žita, priskrbi plemenjakov, sadnih sortah itd. Izrazil se je želja, da bi se taka predavanja večkrat priredila.

Podlipa. Kmetijska podružnica je priredila, v nedeljo, 9. avgusta t. l. predavanje, ki se je vršilo po sv. maši v gostilni g. Jurca. Navzočih je bilo nad 150 posestnikov, ki so z zanimanjem sledili izvajanjem strok. tajnika Kafola o izboljšanju gospodarstva, zlasti živinoreje (priskrba plemenjakov, pridelovanje krme na travnikih in njivah itd.).

Domžale. V nedeljo, 16. avgusta t. l. je tamošnja kmetijska podružnica priredila dopoldne in popoldne filmsko predavanje in Sokolskem domu. Na obeh predavanjih se je zbralo precejšnje število zanimancev. Slike je tomačil strok. tajnik Kafol iz Ljubljane. Zaradi raznih zaprek pa predavanje ni bilo tako obiskano, kakor bi bilo želeli.

VABILO K OBČNEMU ZBORU KMETIJSKE PODRUŽNICE V LJUBLJANI,

2. decembra 1931. ob 18. uri v Kmetijski družbi.

Predavanja pri kmetijskih podružnicah v mesecu novembru 1931.

15. novembra:

Artiče pri Brežicah, po jutranji sv. maši v šoli o vinogradništvu (predava strok. tajnik Kafol);

22. novembra:

Horjul, po rani sv. maši v šoli o sadjarstvu (predava strok. tajnik Kafol);

29. novembra:

Sv. Križ pri Kostanjevici, po jutranji sv. maši v šoli o vinogradništvu in sadjarstvu (predava strok. tajnik Kafol).

Gospodarske vesti.

Kmetijska praksa v Švici. Akcija za pošiljanje kmetijskih mladeničev na kmetijsko prakso v Švico se nadaljuje. Mnogi tozadevni zanimanci pa si niso popolnoma na jasnem, kakšne pogoje je treba izpolniti v ta namen. Društvo kmetijskih strokovnjakov za Dravsko banovino je zaprosilo za tozadevna pojasnila pri predstojništvu „Zavoda za gospodarsko upravo na poljoprivredno-šumarski fakulteti kr. vseučilišča“ v Zagrebu, ki jih javljamo v naslednjem: Vsak reflektant, ki želi priti v kmetijsko prakso v Švico, mora najprej izpolniti dva formularja. Točno izpolnjene in overovljene formularje predloži reflektant omenjenemu zavodu. Formularji se dobe pri predstojništvu zavoda, a tudi pri tajništvu podpisanega društva, kakor tudi pri Kmetijski družbi.

Prosilci mnogokrat netočno izpolnijo predpisane formularje. Rubrike v formularjih naj prosilec dobro prouči in natančno izpolni z zahtevanimi podatki. Za presojo prosilca, odnosno njegove prošnje, so zelo važni podatki o njegovi kmetiji in kmetijstvu dotičnega okoliša. Kdor ne more sam točno sestaviti teh rubrik, naj zaprosi domačega učitelja ali župnika, ki mu bo radevolje pri tem pomagal. Važnejše podatke je treba opremiti z dokazili, n. pr. overovljeni prepis šolskih spričeval, potrdila o izpolnjeni vojaški službi i. dr. Vsak formular mora biti opremljen s podpisom in overili, kakor je razvidno v posameznih rubrikah. — Pri končnoveljavni izbiro praktikantov je odločilno predvsem sledeče: 1. da je prosilec uredil vojaške obveznosti, 2. da ima sam odn. njegovi roditelji večjo ali srednjo kmetijo, 3. da se obveže ostati po dovršeni praksi na domači kmetiji, 4. da je absolutno katerokoli kmetijsko šolo (to pa ni absoluten pogoj, temveč morejo izjemoma biti sprejeti tudi prosilci brez kmetijske šole, če so se dotlej bavili s kmetijstvom na domačem posestvu), 5. da

nosi sam stroške (tisti, ki tega ne zmorejo, pridejo v poštev le v primeru, ako razpolaga zgoraj omenjeni zavod s kako dotacijo v ta namen), 6. da se izkaže s priporočilom pristojnega sreskega kmetijskega referenta, 7. ob drugače enakih predpogojih imajo prednost tisti, ki vsaj nekoliko razumejo ali pa obvladajo dotični tuji jezik, n. pr. nemščino. — Izčrpna pojasnila o organizaciji in načinu pošiljanja kmetijskih praktikantov v prakso v Švico, pa daje brošura „Prvi jugoslovenski kmetijski praktikanti v Švici“, ki se dobi v knjigarni „Napredak sela“ v Zagrebu za 20 Din. Položnice v svrhu nabave te brošure se dobé pri kmetijskem referentu v Kranju, enako tudi formularji. Resnim reflektantom se priporoča, da se požurijo.

Društvo kmetijskih strokovnjakov za Dravsko banovino.

(Tajništvo: Kmet. referent, Kranj.)

Važno za prodajalce vina, Ministrstvo za kmetijstvo je predpisalo, da morajo vsi oni, ki se bavijo s pridelovanjem in razprodajo vina v poslovnih lokalih, imeti na vidnem mestu, letak izvlečka najvažnejših odredb o vinu. Letak stane 2 Din in se dobi v vseh državnih tiskarnah. Kdor si ne bo v najkrajšem času tega letaka nabavil, bo kaznovan z zapórom od 1—14 dni ali z 25—1.000 Din globe.

Pregled svinjskega mesa za izvoz. Ministrstvo za kmetijstvo je izdalo naredbo, da morajo izvrševati veterinarji trihinoskopski pregled svinjskega mesa v podjetjih, ki se bavijo z izvozom svežega in predelanega svinjskega mesa v tujino.

Danska je uvozila v l. 1930. 1054 milijonov kg močnih krmil, t. j. za 17% manj kakor v l. 1929. Vzroki: dobra letina sena ter nizke cene žita, vsled česar so živinorejci močna krmila v veliki meri nadomestili z žitom.

Tržne cene.

Tržne cene so označene tako, kakor veljajo na trgu ali na sejmiših v Ljubljani in Mariboru pri nadrobni prodaji in so posnete po tržnih poročilih teh mest. Cene na deželi in pri kupčiji na debelo so nižje.

		Ljubljana		Maribor	
Cene so v dinarjih.					
Žitni in drugi pridelki	pšenica	1 q	— do —	225 — do	250 —
	rž	1 ..	190 — do	210 — do	200 —
	ječmen	1 ..	180 — do	210 — do	200 —
	oves	1 ..	185 — do	210 — do	250 —
	proso	1 ..	190 — do	210 — do	400 —
	koruza (nova, sušena)	1 ..	155 — do	165 — do	200 —
	njda	1 ..	— do	210 — do	300 —
	fižol, ribničar	1 ..	— do	275 — do	300 —
	fižol, prepeličar	1 ..	— do	335 — do	—
	krompir	1 ..	150 — do	200 — do	150 —
Seno in slama	sladko seno	1 ..	— do	80 — do	95 —
	kislo seno	1 ..	60 — do	70 — do	75 —
	slama	1 ..	50 — do	60 — do	60 —
Goveja živina	Voli I. žive teže 1 kg	1 ..	5 50 do	6 — do	5 50
	.. II. " " 1 ..	1 ..	4 50 do	5 50 do	3 25 do 3 50
	.. III. " " 1 ..	1 ..	3 50 do	4 50 do	2 25 do 3 —
	Krave debele " " 1 ..	1 ..	4 50 do	5 50 do	3 — do 3 25
	Krave, klobasarice " " 1 ..	1 ..	2 — do	3 — do	1 50 do 2 —
Teleta	Teleta žive teže 1 kg	1 ..	— do	7 50 do	6 — do 6 —
	(Prigon v Lj. 622, M. r. 1216 glav) (vštevš ves mesec okt ber)				
Praščiči	0—2 tednov stari kom.		— do	— do	40 — do 70 —
	3—4 mesece stari " "	100 — do	120 — do	140 — do	250 —
	5—7 mesecev stari " "	— do	— do	300 — do	400 —
	debel žive teže 1 kg	6 — do	7 — do	6 — do	7 —
Mleko, jajca, maslo, sir	debel mrtve " " 1 ..	8 — do	10 — do	9 — do	10 —
	(Prigon v Lj. 713, v Mar. 2001 glav) (vštevš ves mesec oktober)				
Mleko, jajca, maslo, sir	spičanec kom.	10 — do	15 — do	10 — do	20 —
	kokoš " "	25 — do	35 — do	25 — do	40 —
	mleko 1 lit.	9 50 do	3 — do	2 — do	3 —
	smetana 1 ..	11 — do	14 — do	12 — do	14 —
	čalno maslo 1 kg	32 — do	40 — do	34 — do	48 —
	surovo maslo 1 ..	25 — do	28 — do	28 — do	30 —
	polimentalski sir 1 ..	24 — do	35 — do	33 — do	40 —
Kupivo	sirček 1 ..	7 — do	8 — do	8 — do	10 —
	jajca kom.	1 — do	1 50 do	1 25 do	1 50
Kupivo	1000 drva 1 m ³	100 — do	130 — do	100 — do	112 —
	slabica 1 ..	— do	70 — do	90 — do	100 —

Za uredništvo odgovarja: ing. R. Lah. — Izdajatelj za Kmetijsko družbo: Oton Detela. — Tisk J. Blasnika nasl. Univerzitetna tiskarna in litografija, d. d. v Ljubljani.

POSOJILNICA V MARIBORU

r. z. i. o. z.

NARODNI DOM

Telefon 21-08. Ustanovljena 1882.

Obrestule nevezane hranilne vloge po 5%,
vloge proti 3-mesečni odpovedi po 6¹/₂%.

Stanje hran. vlog nad Din 90.000.000--.

Rezerve znašale nad Din 6.000.000--.

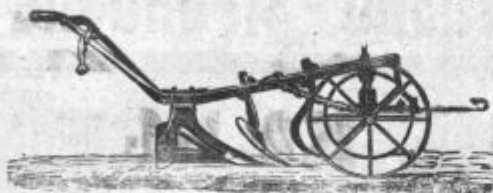
Posojila daje članom na vknjižbo po 8%,
na osebne poročitve po 9%.

Inserirajte v
„KMETOVALCI“



originalne SACK-ove pluge

katere vrste smo vpeljali že pred več kot 30 leti pri kmetijstvu v Slo-



veniji, dobite vedno v naj-novejši izpeljavi in po najnižji ceni pri trrdki:

Schneider & Verovšek

trgovina z železnino, vsakovrstnimi stroji in orodjem
v Ljubljani, Dunajska cesta št. 16.

Splošno znane najboljše

LJUDSKA POSOJILNICA

registrevana zadruga z neom. zavezo
V LJUBLJANI

obrestuje vloge in daje posojila in kredite pod najugodnejšimi pogoji. Svoje prostore ima tik za frančiškansko cerkvijo v lastni palači, Miklošičeva c. 6.

HRANILNE VLOGE ZNAŠAJO NAD 190 MILIJONOV DIN.

Izšla je

Blasnikova

VELIKA PRATIKA

za prestopno leto 1932.

ki ima 366 dni.

„VELIKA PRATIKA“ je najstarejši slovenski koledar, ki je bil že od naših pradedov najbolj upoštevan in je še danes najbolj obražtan.

V „Veliki Pratici“ najdeš vse, kar človek potrebuje vsak dan: Katoliški koledar z nebesnimi, solničnimi, luninimi, vremenskimi in dnevnimi znamenji; — solčne in lunine mrke; — lunine spremembe; — pošne določbe za Jugoslavijo; — lestvice za kolke, za pobornice, kupne pogodbe in račune; — konzulate tujih držav v Ljubljani in Zagrebu; — vse sejmice na Kranjskem, Koroškem, Stajerskem, Prekmurju, Medžimurju in v Julijski Benečiji; — pregled o koncu brejosti živine; — popis vseh važnih domačih in tujih dogodkov v preteklem letu; — tabele za računanje obresti; — življenjepise važnih in odločilnih oseb s slikami; — oznanila predmetov, ki jih rabi kmetovalec in žena v hiši. — Cena 5 Din.

„VELIKA PRATIKA“ se dobi v vseh večjih trgovinah in se lahko naroči tudi pismeno pri založniku:

tiskarni J. Blasnik nasl. d. d.
v Ljubljani.

Jesensko gnojenje

jam čči, da pridejo umetna gnojila do sigurnega uspeha. — Travnike, ozimna žita, vinograde in sadonosnike moramo gnojiti v jeseni. — Mešano gnojilo **Nitrofoskal - Ruše** daje pri vseh teh kulturah dobre uspehe. Kulture, ki slabo rastejo in imajo svetlozeleno barvo lista, moramo gnojiti razven tega še z **apnenim dušikom**.

Naročila sprejema Kmetijska družba

in vse njene kmetijske podružnice.

Tvornica za dušik d. d., Ruše



Tvornica Borek, Kačez

izdeluje prvovrstne slamoreznice za ročni in motorni pogon, reporeznice, mline za drobljenje oljnih pogač, drobljače za zdrob in vinske stiskalnice.

Zastopstvo ima:

Kmetijska družba v Ljubljani

Kmetovalci, čitajte kmetijsko - strokovne knjige!

KMETIJSKE KNJIGE

in gospodarska navodila, ki jih ima naprodaj

KMETIJSKA DRUŽBA V LJUBLJANI

NOVI TRG ŠTEV. 3.

Splošno kmetijstvo.

	Dln
F. Štupar, Navodilo, kako je sestavljati poročila o letini	5,—
B. Skallcky, Kmetijske razmere na Češkem (broš.)	10,—
I. Majdič, Nasveti za hišo in dom (vez.)	30,—
Vilj. Rohrman, Kmetijsko gospodarstvo	26,—

Travništvo.

Weinzlerl - Turk, O sestavljenju in setvi travnih mešanec (broš.)	15,—
Inž. Turk, Navodilo o gnojenju travnikov	5,—

Vinarstvo in kletarstvo.

B. Skallcky, Pridelovanje in razpečavanje namiznega grozdja, ter vzgoja trt na špallrju (broš.)	10,—
A. Žmavc, Vinarstvo (vez.)	66,—
Imenik vinogradnikov mariborske oblasti	10,—

Sadjarstvo in vrtnarstvo.

M. Humek, Breskev in marelica (broš.)	10,—
M. Humek, Praktični sadjar (vez.)	80,—
M. Humek, Sadje v gospodinjstvu (broš.)	24,—
M. Humek, Sadno vino ali sadjevec (broš.)	10,—
F. Kafol, „Sadjarstvo“	10,—
M. Humek, Pet slik od žlahtnih hrušk	10,—
M. Humek, Domači vrt (vez.)	40,—

	Dln
Jos. Priol, Spravljanje, razbiranje, vlaganje, shranjevanje in razpošiljanje sadja (broš.)	15,—

Živinoreja in žvinozdravstvo.

Franc Černe, Živinoreja (vez.)	120,—
Steuert - Jamnik, Soseda Razumnika „Konjereja“	15,—
F. Dular, Domači žvinozdravnik (vez.)	44,—
A. Šilvn'k, Perutninarstvo (vez.)	50,—
Al. Jamnik, Reja domačih zajcev (broš.)	10,—
Dr. A. Jenko & A. Inkret, Umna reja kuncev	16,—
A. Pevc, „Sirarstvo“ (vez.)	70,—

Čebelarstvo.

A. Janša, Nauk o čebelarstvu (broš.)	24,—
Ant. Žnidaršič, Naš panj (vez.)	40,—

Razne gospodarske knjige.

M. Kostanjevec, O užitnih vina in mesa (broš.)	4,—
A. Šivic, Poljudno navodilo za merjenje lesa	15,—
J. Künzle, Zel in plevel „Slovar naravnega zdravilstva“ (vez.)	75,—
J. Künzle, Zdravilna zelišča (broš.)	8,—
L. Purgaj, Gospodinjstvo (broš.)	40,—
A. Beg, Naše gobe, navodilo za spoznavanje užitnih in strupenih gob (vez.)	50,—
Inž. A. Šivic, Gozdarstvo v ljublj. obl.	35,—
Dr. Spiller-Muys, Planinski zakoni (broš.)	20,—
Zbirka zakonov (38. snopič, broš.)	26,—
I. M. Vičič, Določanje žive teže pri govedu brez tehtnice	12,—

Po prejemu denarja se takoj odpošljejo knjige!

Ob naročitvi knjig zahtevajte poštno položnico!

HERAKLIT

PLOŠČE

SO NAJBOLJŠI STAVBENI MATERIAL ZA

HLEVE

SVINJAKE

KOKOŠNJAKE

GOSPODARSKA POSLOPJA, HIŠE I.T.D.

ZAHTEVAJTE
POJASNILA PRI

MATERIAL, TRG. D. Z O. Z.

LJUBLJANA
DUNAJSKA CESTA ŠTEV. 36/1.

LANENO OLJE, FIRNEŽ, BARVE, LAKE, KIT, LANENE TROPINE

ter vse v to stroko spadajoče blago prvovrstne kakovosti po solidnih cenah in točni postrežbi, najugodnejše kupite pri domačem podjetju

MEDIC-ZANKL

tovarne olja lakov in barv
družba z o. z., lastnik FRANJO MEDIC

Centrala v Ljubljani, podružnice v Mariboru in Novem Sadu. — Tovarne v Ljubljani, Medvodah in Domžalah.

Za jesensko in zimsko škropljenje sadnega drevja proti raznim škodljivcem je priznano najuspešnejše sredstvo

ARBORIN

Izdeluje ga tvrdka

„CHEMOTECHNA“

družba z o. z.

LJUBLJANA, MESTNI TRG 10

(na dvorišču veletrgovine A. & E. Skaberne)



Telefon 2966



Najboljši in najekonomičnejši ELEKTROMOTORJI

iz znanih čeških tovarn

ŠKODOVI ZAVODI V PLZŇU

se nahajajo v velikostih $\frac{1}{4}$ do 30 k. s. stalno v naši zalogi v Ljubljani. Obrnite se na

CIV. ING. M. A. ŠTEBI

Ljubljana, Aleksandrova cesta 4.

Ustanovljena leta 1881

Celjska posojilnica

d. d. v Celju

v lastni hiši „Narodni dom“

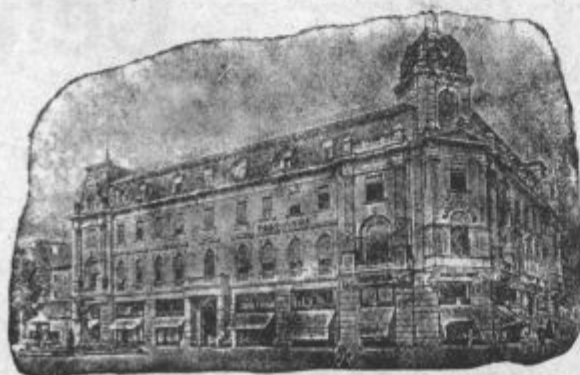
Sprejema hranilne vloge, daje posojila. Izvršuje vse denarne posle.

Lastna glavica in rezerve Din 14.500.000

Podružnici:

Maribor, Aleksandrova cesta 11

Šoštanj, (v lastni hiši)



Mala naznanila.

Le proti predplačila, do 20 besed stane Din 20.—, vsaka nadaljna beseda po 1 Din.
Upravništvo ne prevzame posredovanja.
Vsakega 10. in 25. v mesecu se zaključijo sprejemanje oglasov za prihodnjo številko.

Brinje, in slive za žganjekubo
oddaja po ugodnih cenah Ivan Jelača, Ljubljana, Emonska cesta 2. Zahtevajte ponudbo. 87

Novo italijansko brinje
prodaja A. Sarabon, Ljubljana. Zahtevajte ponudbo in vzorce. 257

Ekonom,
samec, star 39 let, absolvent vinarske in sadjarške šole v neodkazani službi, išče nameščenje. Naslov pri upravi „Kmetovalca“ pod št. 282. 282

Dvovprežno lahko kočijo
polkrito, rjavo pleskana, dobro ohranjena, ima po zelo nizki na prodaj: Kmetijska družba v Ljubljani. 280

Laško brinje, kraško brinje, fige
n: di najceneje Sever & Komp., Ljubljana, Gospodarska cesta 5. 296

Cepljene trte
nudi I. trsničarska zadruga v Sloveniji pri Sv. Lovrencu v Slov. goricah, p. Juršinci pri Ptuj, žel. postaja Moškajci, skladišče v Hlaponcih. — Ima tudi močne dvoletne trte, sposobne za posajenje. — Zahtevajte brezplačni cenik na kratak naslov: Trsničarska zadruga, p. Juršinci. 292

Oskrbnik
absolvent kmetijske šole z večletno prakso na Češkem in doma, neoženjen, star 30 let, vešč v vsih panogah kmetijstva, posebno v živinoreji, sadjarstvu in poljedelstvu, išče primerno službo. Nastop lahko takoj. Dopise poslati na upravništvo Kmetovalca — pod „Oskrbnik“ št. 309. 309

Kočijaž,
srednje starosti, poročen, brez otrok, k enemu paru konj, žena bi prevzela krmiljenje 16 prašičev, se sprejme takoj v službo. Plača za oba po delovni zmožnosti, stanovanje, popolna prehrana, kurjava, razsvetljava in perilo pri graščinski upravi. Naslov: Vlastelinstvo Sestine v Zagrebu — Katarinjski trg br. 2. 297

2000 kg krmske pese
ima na prodaj: Jernej Žirovnik, Hruševo 9, pošta: Dobrova pri Ljubljani. 300

Več tisoč lesnikovih divjakov,
I. vrsta po 45 par, II. vrsta po 25 par komad, ima na prodaj: Drevesničar Josip Medved, Preloge pošta: Velenje. 301

150 mernikov ajdovih plev,
zdravih in suhih ima na prodaj: Anton Cerne, Zg. Siska 25. — Cena po dogovoru. 302

Mozaični tlakovi,

stopnice, ograje, cevi, podboji. Cementarna I. Gostinčar, Pešata, p. Dol pri Ljubljani. 144

Cepljene trte in sadno drevje!

Marelice in breskve najboljših vrst in 8 vrst cepljenih trt na podlagah: Goethe, Rip, portalis, Berlandieri itd. ima na prodaj: Franc Kovač, posestnik drevesnice in trtnice v Jankovi, p. Vojnik pri Celju. 264

Kozolec na prodaj!

Kozolec, dopler, na 6 oken (štantov) se po jako ugodni ceni takoj prodaj. — Vprašati je pri Rudolf Cimperšek, gostilničar, Sevnica ob Savi. 288

Prasički!

Imam za oddati večjo množino prasičkov različne starosti. Ing. H. Jeschounek, Arjavas pri Petrovcu. 298

Za ekonomijo pri Beogradu

se išče: 1. en upravnik z dvema delavnima robinskima članoma za poljska dela, 2. en vrtnar in 3. mlekarški pomočnik ali pomočnica z strokovnim znanjem. Ponudbe poslati na: Tima Vladisavljevič, Beograd, Poštanski lah 287. 299

Montaf. živina naprodaj!

3 telcičke od 1½ meseca do 6 mesecov, 1 telica 1½ leta stara, 1 krava prvsnica; vse živali čistokrvne montafonske pasme, najboljših mlekaric: Graščina Čemšenik pri Dobu. 308

„Hamad“ prašek — mrčesu smrt!

Podpisani saznanjam vsem kmetovalcem, da sem že večkrat kupil razna sredstva proti hišnemu mrčesu — toda vedno brez uspeha. Pred kratkim sem kupil eno trikotno škatljo „Hamad“ praška, z zakonito zaščiteno rdečo etiketo z muho. Ta zares hvale vreden prašek sem preizkusil jaz in drugi, pa ga zamorem najtopleje priporočati proti vsakemu mrčesu, proti muham, ščurkom, stenicam, molom, mravljam, živinskim ušem in bolham. Naročil smo pri: Ciril Stramsšek, glavno zastopstvo za „Hamad“-prašek, Dev. Mar. v Polju pri Ljubljani. — Ivan Pekovec v Bohinju. — Priporomba: Ena škatlja tega praška stane Din 10.—; priporoča se, naročila priložiti 10 ali 20 Din, da ni treba povzeti, kar pošiljatev le podraži. 268

Pokončavanje podgan, voluharjev, domačih in poljskih miši s plinom!

To oblastveno preizkušeno pokončavanje izvršuje najceneje in najbolj zanesljivo osebno: Ciril Stramsšek, konces. pokončevalec škodljivih mrčes, podgan in miši v Dev. Marji v Polju pri Ljubljani. Pojasnilo: Ena patrona plina za pokončevanje podzemskih podgan ali voluharjev, ki ugonobi podgane na 50 metrov dallave, stane 40 Din. 269

500 dinarjev tedensko plačamo!

Zgovornim osebam z številnimi poznanstvi „Perssons“, Ljubljana, poštal prejel 307. Znamko za odgovor. 214

Trdovratno zaprtje

hemeroide, črevesne katarje, napetost, bolečine v bokih odstraniš s prirodno „Franz Josef“ grenčico, ako zjutraj in zvečer spiješ malo kupico. Znanstveniki zdravilne vede trdijo, da je „Franz Josef“ grenčica uporabljiva celo pri ranjenemu črevesu, brez vsakih bolečin. Dobi se v vseh lekarnah, drogerijah in špecijskih trgovinah.

Tri svinje

po šest tednov breje, ima na prodaj: Janez Brejc, Novavas, p.: Lesce, Gorenjsko. 303

Montafonskega bika,

eno leto starega, čistokrvnega, ima na prodaj: Franc Iskra, Vič 16, pri Ljubljani. 304

Plem. montaf. telico,

eno leto staro, ima na prodaj: Franc Kurent, Ljubljana-Trnovo, Jelovškova ul. 305

Sadno drevje in divjaki!

Visokodebelna jabolka, hruške namizne in moštne, češnje, orehe, jabolčne in hruškove divjake in tudi pečke ima na prodaj: Anton Kupčić, Ptujška gora. — Prvovrstno blago, cene zmerne. 306

Sadna drevesa in vinske trte,

nairazličnejših sort v izborni kvaliteti, po najnižji ceni dobite v Drevesnici Ivan Gradšnik, Šmarjeta, p.: Celje. 307

IVAN JAK IN SIN LJUBLJANA, Gosposvetska c. 2. Šivalni stroji!

izborna konstrukcija in elegantna izvršitev iz lastne tovarne.

15 letna garancija.

Veze je se počule pri nakupu brezplačno

Pisalni stroji „ADLER“

Kolesa iz prvih tovarn „Dürkopp, Styria, Nero. Pletilni stroji vedno v zalogi. Posamezni deli koles in šivalnih strojev.

Daje tudi na obroke

Cenike franko in sestoni.



Kmetovalci! Vaš denarni zaved je

Ljudska posojilnica v Celju

registrovana zadruga z neomejeno zavezo

v novi lastni palači na oglu Kralja Petra ceste in Vodnikove ulice.

Za hranilne vloge jamči poleg rezerv in hiš nad 5000 članov-
posestnikov z vsem svojim premoženjem. — Vlagatelji pri
Ljudski posojilnici ne plačajo rentnega davka.

Stanje hranilnih vlog nad Din 100.000.000.—.