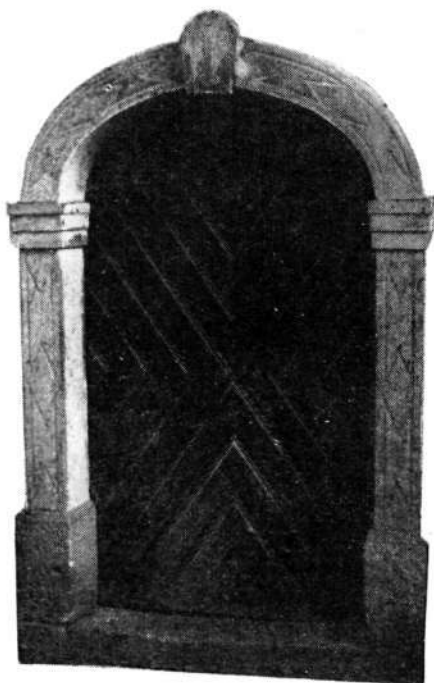


PERAČIŠKI TUF — OKRASNI KAMEN TUDI V SELŠKI DOLINI

Ker narava Selški dolini ni dala kamnin, ki bi bile dobre za portale, oken-ske okvire in druge kamnite izdelke, so naši predniki hodili po okrasni kamen drugam in ga izbirali po svojem okusu in seveda tudi po modi časa. Od vseh okrasnih kamnov se je na Selškem najbolj uveljavil škofjeloški konglomerat s Kamnitnika in v dolini ni obcestne vasi, kjer ne bi bil še dandanes vsaj prag, če že ne ves podboj iz te kamnine. To je tudi razumljivo, saj je bil kamnitniški konglomerat njim najbliže in tamkajšnja kamnoseška obrt je cve-tela še sem v sedanje stoletje. Največ obdelanega kamna s Kamnitnika je v Železnikih, kjer imajo vse »boljše« hiše, ki so jih zidali v zadnjih tridesetih letih prejšnjega in prva leta sedanjega stoletja, podboje iz tega okrasnega in gradbenega kamna. Članek v Loških razgledih leta 1954 (na str. 89 do 98) bo obiskovalcu loške pokrajine kažipot pri spoznavanju okrasnih izdelkov in na-ravnega kamna.



Portal iz pastelno zelenega peračiškega tufa pri nekdanji Buhovi hiši v Dolenji vasi z let-nico 1850 (Foto A. Ramovš)

Na Selškem pa le redke domačije in druge objekte krasi pastelno zeleni peraiški kamen, ki sicer daje pečat celi Gorenjski. Že barva nas opozarja, da mora biti kamen nekaj posebnega. In to tudi res je, saj je nastal drugače, kot velika večina kamnin po Selškem oziroma po loškem ozemlju. Material zanj so dali terciarni, ali natančneje, oligocenski ognjeniki, ki so izbruhali poleg lave tudi velike množine pepela, vmes pa še večje in manjše kamnite drobce.



Vaško znamenje sredi Selc z lepo izdelanima zelenima stebroma iz peraiškega tufa. Streha je pokrita s skrilom, najbrž iz nemiljskega skriloloma. (Foto F. Planina)

Vulkanski pepel in drugi material, ki so ga ognjeniške moči pognale v višave, je popadal v takratno morje in se usedel v tanjših ali debelejših plasteh. V začetku izbruhov so se plasti vulkanskega pepela v morju menjavale s plastmi laporne gline. To nam pove, da so vulkanski plinski izbruhi, ki jih je moralo biti več, sprva dajali manj materiala in ko je pepel popadal v morje, se je nanj do naslednjega izbruha usedala morska glina s hišicami oligocenskih foraminifer. Kasneje pa je mogočnejši ognjeniški izbruh dal velikanske množine pepela in različno velikih kosov in drobcev, takrat je nastala debelejša skladovnica pepela.

V morju naloženi ognjeniški material se je nato skozi dolge geološke čase sprijel v trdno kamnino, ki ji pravimo vulkanski tuf. Kar precej ga je še danes na površju vzhodno od Dvorske vasi, Spodnjega in Zgornjega Otoka in severno od Črničva na Gorenjskem. Ob potoku Peračica blizu Otoka je bil v prejšnjih časih v tufu kamnolom, ki je dajal znani zeleni kamen vsej Gorenjski. Tuf so lomili tudi pri Črničvu in pod Sv. Lucijo. Po vasi Peračica pravimo temu kamnu peraiški tuf. Prvi začetki obdelovanja zelenega kamna segajo še tja v 16. stoletje. Že od davnega je na Gorenjskem znana Kocijančičeva delavnica, ki je dala Gorenjski svojstven pečat ljudske umetnosti, vklesane v ta gorenjski zeleni kamen.

Na Selškem sem doslej zasledil pastelno zeleni perahiški tuf samo v Dolenji vasi, Selcih in v Železnikih. V Dolenji vasi je iz njega lep portal pri nekdanji Buhovi hiši (sedanja hišna številka 26), ki ima vklesano letnico 1850 (gl. sl.). Portal je polkrožen, zgoraj z nastavkom. Iz istega kamna je tudi prag, na katerem pa se že nekoliko pozna zob časa. Portal pa je še odlično ohranjen in je bil izsekan iz zdrave kamnine brez primesi, ki bi zmanjšale njeno odpornost. Precej mlajši je portal Tišlerjeve domačije z letnico 1871 (sedanja hišna številka 23). Ta portal je skromnejši v obdelavi, je pa zelo dobro ohranjen.

V Selcih so uporabili perahiški tuf tudi na vaškem znamenju sredi vasi, pokriti s skrilom, po vsej verjetnosti nemilskim. Pri kapelici nam takoj zbudita pozornost lepo izdelana pastelno zelena stebra (gl. sl.), ki sta še kar dobro ohranjena. Kapelico je poslikal Andrej Gosar in zgoraj je na njej upodobljen požar v Selcih leta 1863. V Selcih ima portal iz zelenega perahiškega kamna tudi Tuškova hiša.

V Železnikih sem zasledil perahiški kamen samo na Racovniku pri hišni številki 16 z letnico 1861. Iz tufa je kar čeden portal in prag. Razen začetnic imen takratnega gospodarja (I. K.) sta vklesani še kladivi in takratna hišna številka (Nr. 124).

Skoraj gotovo pa ni seznam perahiškega tufa v Selški dolini s tem popoln, je pa kažipot vsakomur, da bo lahko tudi drugje prepoznal izdelke iz tega kamna. Najbrž so ga tu in tam uporabili tudi v notranjščini hiš, na primer pri zapečkih, morda je iz njega kak nagrobnik ali pa so izdelki iz njega še kje drugje. Zelo hvaležen bom vsakomur za sporočilo, če ga bo zasledil še kjerkoli drugod po Selškem.

Zusammenfassung

DER TUFF VON PERAČICA ALS SCHMÜCKENDES GESTEIN AUCH IN SELCATAI

Der Autor berichtet über die Verwendung des olivgrünen Andesit-Tuffes im Selcatal und über seine Entstehung im Gebiet zwischen Dvorska vas, Spodnji und Zgornji Otok und nördlich von der Ortschaft Črnivec (östlich von Radovljica).