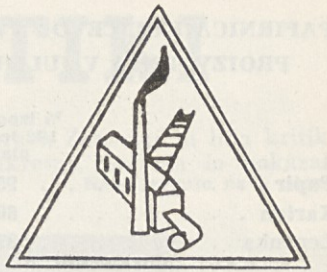


NAŠE DELO



GLASILO DELOVNIH KOLEKTIVOV ZDRUŽENIH PAPIRNIC LJUBLJANA IN PAPIRNIC KOLIČEVO

Reforma in kadrovanje

VEVČE, SEPTEMBRA — Papirnica Vevče je ena tistih redkih tovarn, ki jih gospodarska reforma doslej ni bistveno prizadela.

Vsi, ki delamo v tej tovarni smo vneto prebirali v časopisju vesti o reformnih ukrepih v gospodarstvu in tudi v negospodarskih dejavnostih. Strinjali smo se z vsem in bili prepričani, da padajo gospodarske težave samo na tiste, ki ne znajo in nečejo delati. Srečni smo bili, da se je vrto-glavno dviganje cen potrošniških dobrin, seveda tistih, ki jih vsak dan rabimo tudi mi, vendarle enkrat zaustavilo. Da, celo vidi se tu in tam v izložbah prečrtane stare cene s pripisom nove nižje cene. Malokdo in verjetno malokdaj je kdo izmed nas pomislil, da za takšno umiritvijo cen stoji prisilni odpusti, odpusti z dela, likvidacije celih podjetij, zmanjšanje zaslužka ipd. Res lahko rečemo, da je to v prvi vrsti dole-telo kolektive, ki s smotrno orga-nizacijo in osebno storilnostjo niso bili na najboljši nogi, toda prizadelo je tudi podjetja z zasta-relo opremo in drugimi gospodar-skimi težavami, ki jih niso sami povzročili in niso krivi zanje. Nagle spremembe na tržišču — uvoz, zmanjšanje potrošnje in podobno so tudi marsikatero pod-jetje na mah postavili v breziz-gleden položaj. Podobne težave imata naša bližnja sosedna kole-ktivna Indos in Kemična tovar-na.

Tudi nam se je začelo zatikati, zaenkrat pravimo, da še ni nič posebno hudega. Obstajajo pa znaki, pred katerimi menda ne bomo po nojevsko zatikali glave v pesek. V drugem polletju 1966 so bili gospodarski rezultati slabši kot v prvem, v prvem polletju 1967 pa je spet slabše kot v preteklem polletju, zadnje ob-dobje tega polletja 1967 kaže tudi

tendenco slabšanja. Pri tem pa moramo osvojiti tako rekoč po-vsem novo tehnologijo premazne-ga papirja, kar ne bo poceni.

Premazni stroj bo v polnem obratovanju terjal 90 novih de-lavcev, ki ob zagonskih poskusih prav gotovo ne bodo zaslužili niti za sebe. Konkurenčni pritisk no-vih modernih tovarn je vedno hujši, ob srečanju s konkurenco na mednarodnih tržiščih pa ugo-tavljamo, da smo v razvijanju tehnoloških sredstev še zelo za-daj.

Ali smo ob tem lahko mirni. Ali lahko rečemo, da bomo ob sedanji lagodnosti dohajali tem-po razvoja drugod? Odgovor je lahko samo, da naš položaj še zdaleč ni tako rožnat, kot na prvi pogled izgleda.

Kaj pa bi bilo treba ukreniti? Znižati stroške proizvodnje in se prilagoditi v kvaliteti zahtevam trga, toliko in v taki meri, da bomo vzporedno z zahtevami zni-ževanja cen in zboljšanjem kva-litete vedno prehiteli dejanska dogajanja na tržišču.

Na videz je to zelo enostaven ukrep, ki zveni nekako tako, kot direktiva, ki si jo laiki predstavl-jajo lahko dosegljivo, žal pa to ni res. Doseči nižjo lastno ceno in boljšo kvaliteto pomeni vztraj-no, smotrno in energično priza-devanje za izboljšanje tudi naj-manj pomembnih delovnih ope-racij, skrb za znižanje tudi najmanjših poslovnih izdatkov, predvsem pa smotrnost razpore-ditve delovne moči, s katero ko-

lektiv razpolaga in kar je najpo-membnejše: delovanje vsakega posameznika mora biti konstruk-tivno, pravočasno, disciplinirano in z največjo možno natančnostjo vključeno v delovanje vseh dru-gih činiteljev proizvodnje.

Konkretni ukrepi za ta čas bi pa morali biti naslednji:

■ zbrati najboljšo posadko za premazni stroj;

■ izvesti redukcijo kadrov v vseh oddelkih, kjer so takšne možnosti realne, do meje, ko je kljub znižanju zaposlenih še mož-no z večjim delovnim učinkom opraviti vsa potrebna dela. Iz na-stalih viškov kadrov oskrbeti s premeščanjem s strokovno pre-usmeritvijo in podobnimi ukrepi potrebno število kadrov za pre-mazni stroj, ne da bi se bistveno povečal stalež zaposlenih;

■ omejiti poslovne stroške, zla-sti tiste, ki niso v neposredni zvezi s proizvodnjo, na minimum in se s tem odpovedati vsem mo-gočim izdatkom, ki so prišli v navado v preteklem konjunktur-nem obdobju;

■ potencirati osebno odgovor-nost vodstvenega kadra (od vodij služb do mojstrov), tako da se postavlja poslovna učinkovitost oddelkov in služb tudi kot merilo osebne sposobnosti posameznega vodje. S tem v zvezi je treba utrditi pooblastila vodstvenemu kadru, po katerih bodo lahko iz-vajali organizacijo dela na svo-jem področju, odredili delovne naloge in seveda ukrepali po od-



Celo poletje 1967 ni pritekla voda preko jezua

klonitvi delovnih nalog, zlasti pa je treba utrditi odgovornost za formiranje poslovnih stroškov, ter uvesti za konkretni poslovni učinek enote ekvivalentne nagrade za pozitivni uspeh, ter ekviva-lentno zmanjšanje osebnega do-hodka za negativni rezultat.

Vsekakor je potrebno tudi de-lovni čas vodstvenih kadrov in strokovnih uslužbencev prilago-diti stvarnim potrebam poslova-nja, ne pa potrebam njegovega gospodinjstva doma, kot je to na-vada doslej;

■ glede odnosa do dela in de-lovne discipline je potrebno, da se vsi člani kolektiva, ki jim je kaj do uspešnosti tovarne, zave-dajo škodljivih posledic delova-nja peščice ljudi, ki neprestano povzročajo neke okvare, za katere samo lahko vemo, da jih je pov-

zročila človeška roka ali malo-marno ravnanje, zaradi neke kva-zi-solidarnosti pa imena ne pri-dejo na dan. Nekateri s svojimi zdrahami povzročajo tudi nemo-goče stanje osebnih odnosov na posameznih deloviščih, česar po-sledica je slabši delovni učinek.

Izvršiti te konkretne naloge v naslednjih mesecih pomeni, da bo prišlo do mnogih sprememb v na-činu dela, v razporeditvi delovnih moči, skladno s spremembami tehnoloških procesov, vendar pa realno lahko trdimo, da bomo do-segli nove poslovne učinke, ne da bi posegali po najhujših ukrepih, to je odpuščanju ali pa občutnem zniževanju osebnih dohodkov. Kot rečeno, to se nam lahko zgo-di samo, če nam bo preteklo konjunktorno obdobje zameglilo jasn pogled v bodočnost.

Stavba in naprave za premazovanje papirjev dobivajo vedno realnejše oblike

VEVČE, SEPTEMBRA — Čas dopusta je relativno kratek, ven-dar ko smo se po nekaj tednih vrnili z dopusta, je bil pogled na zunanost stavbe premaznega stroja dokaj drugačen. Bistveno pa se z dneva v dan spreminja tu-di notranjost. Posamezne hale so res še neurejene, dajejo pa že ob vstopu veličasten videz raz-sežnosti. Zlasti v prtiličju, kjer bo stal stroj za premaz in gladilni stroj in sosedni, skoraj enak prostor s strojem za vzdolžno re-zanje, strojem za prečno rezanje in sortirnico papirja z ekspeditom. Sem pa tja po celi stavbi razmeščene grupe ljudi se trudi-jo, da bi svoje delo kar najbolj točno in brž opravile. Tu so zi-darji in drugi gradbeni delavci, ki končujejo, ponekod pa tudi še le začenjajo dela na sami zgradbi. Potrebni so temelji za stroje, izkopi, dozidave in za-ključna dela. Montažne skupine hitijo vsaka na svojem področju. Montaža dodelavnih strojev gre h koncu. Gradnja naprav za pri-pravo premaznih emulzij (vulgo kuhinja) je že preko polovice do-grajena. Zamudo imajo samo An-gleži z dobavo samega stroja, ki je bojda že na poti, ko to pišemo.

Da bi člane kolektiva in druge bralce našega časopisa podro-bneje seznanili s trenutnim stan-jem pri graditvi in montaži, smo zaprosili za odgovor na ne-kaj vprašanj vodjo kapitalne iz-gradnje, dipl. ekonomista tovari-ša Lednika in strojnega inženirja Marjana Ureka, pomočnika vod-je kapitalne izgradnje.

1. Tovariš Lednik, naše bralce gotovo zanima finančna plat in-vesticije za premaz. Koliko bo stala celotna investicija? Zakaj smo se odločili za dobavitelje iz Anglije, Bruderhaus iz Nemčije in iz Francije?

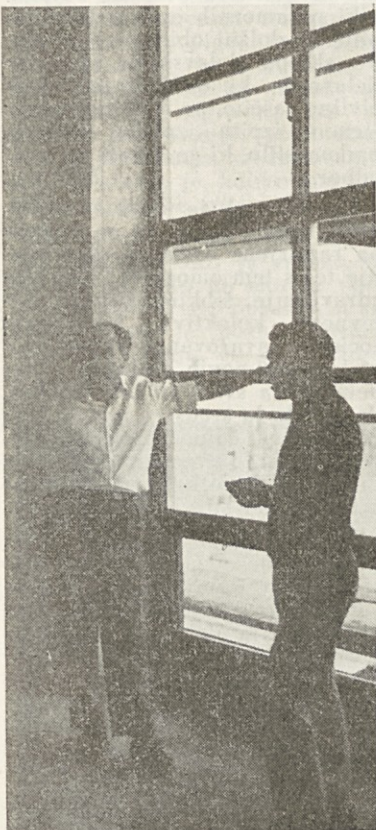
Investicija, ki smo jo pričeli že pred reformo, bo seveda precej dražja, kot smo prvotno predvidevali. Čeprav še nimamo točnih cen za montažo ter po-možno opremo, lahko rečemo, da bo cena osnovnih sredstev zna-šala skoraj 5 milijarde starih

dinarjev. Prav tolika pa bo tudi letna novoustvarjena vrednost na teh napravah.

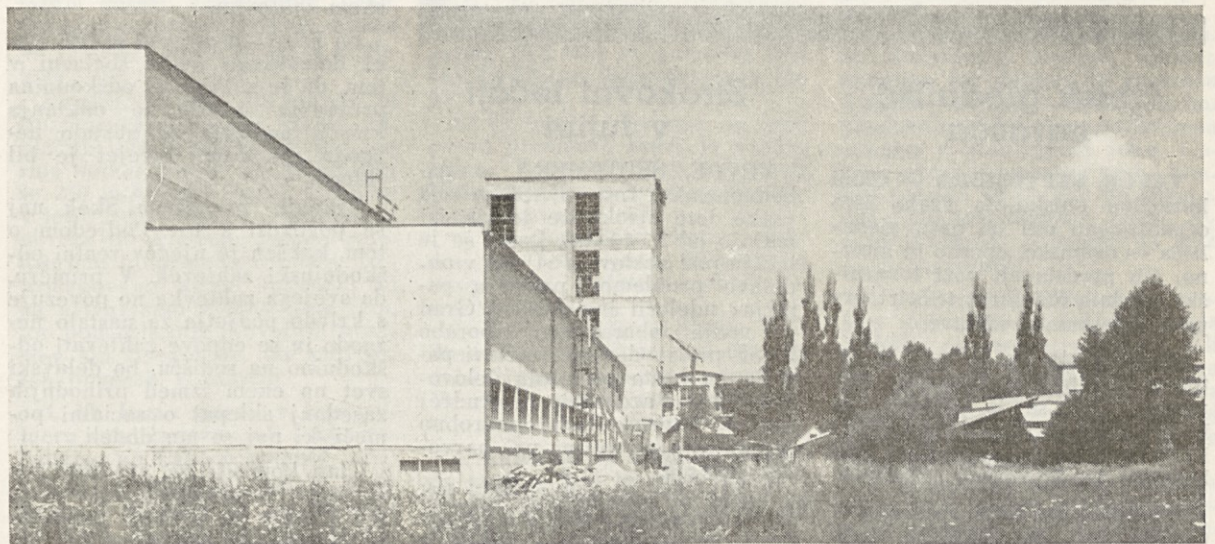
Na tisti del vprašanja glede dobaviteljev pa nimam pripomi-niti kaj novega. Kot smo že več-krat pojasnili, je na izbiro do-baviteljev vplivalo več momen-tov, kot npr.: višina odobrenih deviznih kreditov, kvaliteta in izvedba strojev ter predvsem plačilni pogoji in še drugo. Ne-dvomno so bile odločitve težke, predvsem zaradi tega, ker so stroji najbolj renomiranih to-

varn tudi najdražji. Zato pri iz-biri nismo mogli povsod upšte-vati vseh naših želja. Vseeno pa upam, da bo oprema ustrezala namenu. Dodelavni stroji od Bruderhauza in Streckerja so nam tako in tako že dobro znani. Kolikor lahko že sedaj presodi-mo, so moderni in naprednejši od tistih, ki smo jih kupili s četrtim papirnim strojem. Po-sebno velja to za kalander, ki je deloma že postavljen in pa za prečni rezalec. Glede kuhinje

Nadaljevanje na 3. strani



Pomočnik vodje investicijskega oddelka inž. Marjan Urek v pogovoru z monterjem »kuhinje« za premazne emulzije



Stavba premaznega stroja v avgustu 1967 — tokrat posnetek s severozahodne strani

