

Menina

Drago Meze

Posebno mesto goram nad Zadrebško dolino, t. j. dolino ob Drete, gre Menini, široki in visoki kraški planoti, ki se širi od Šavnic na vzhodu in Travnika na zahodu, do Praga in Ovčjega stana na severu in planine Bibe na jugu. S tem pa je nakazan le obseg njenega vršnega dela, saj se s strmimi pobočji spušča proti severu do Drete in s položnejšimi in bolj razčlenjenimi na jug v Motniško in Tuhinjsko dolino, proti zahodu pa se nadaljuje v dolgem in ozkem grebenu od Javorščka, 1343 m, Ojstrega vrha, 1204 m, in Tomanove planine, ca. 1200 m, proti Črnelcu. Mnogi imenujejo kar ves ta del »Tomanova planina«, kar pa ni točno, saj je Tomanova planina le skrajni del zahodnega nadaljevanja Menine.

Menina ima, če jo primerjamo s sosednjo Dobroveljsko planoto, z njo kaj malo skupnega, pa čeprav je pokrajinsko in tektonsko njeno nadaljevanje. Višja je, prostranejša in na vrhah popolnoma nenaseljena. Tudi po kameninah se loči od nje, saj je skoraj v celoti sestavljena iz apnencev, in to zlasti na ovršju tako čistih (dachsteinski apnenc), da so se mogle na njem zelo intenzivno razviti sredogorske kraške oblike: brezštevne vrtače z daljšimi in položnejšimi kotanjami, kotlički in brezna. Kraška razjedenost planote je tako močna, da v mnogočem spominja na Komno in je zato privlačna tudi krasologom. Vložki nepropustnih kamenin so redki, so pa zato toliko dragocenejši, ker je z njimi v zvezi studenčnica, od te so pa odvisne mnoge planine. Pa tudi če na njih ni vode, so marsikje vanje izdelane umetne plitve kotanje, v katere se steka deževnica, ki jih zapolnjuje in tako nastajajo številni kali, ki jim pravijo domačini tudi mlakuže, iz katerih se napaja živina.

Večji vložek nepropustnih keratofirjev na severnem pobočju nad Bočno je povzročil, da se je na njem razvil hudourniški potok Bočnica, ki je zarezal globoko vrzel v sicer masivno gmoto Menine; v manjši meri je tako tudi ob Hudovincu, ki teče skozi del Malega Rovta nad Podgorškom pri Šmartnem. Vsaj malo je Dobroveljska planota podobna Menini le na zahodu s Tolstim vrhom in Krašico, toda še to bolj na videz kot v resnici. Na videz zato, ker je v tem delu najvišja (nekaj nad 1000 metrov), je pa vsa v gozdu, in vsaj danes, brez planin, ki pa dajejo Menini svojstveno lice; nekatera znamenja pa kažejo na to, da so bile tudi na Dobroveljski planoti v času, ko je cvetela živinoreja, planine, in da so jih kasneje, vzporedno z depopulacijo, opuščali. In tudi sicer je najvišji zahodni del Dobroveljske planote manj zakrasel od Menine, to pa zato, ker je sestavljen iz apnencev, ki niso tako čisti kot oni na ovršju Menine.

Menina se visoko dviga nad Zadrebško in Tuhinjsko dolino. Planotasto kraško površje se širi v povprečni višini okrog 1450 m, sega pa z najvišjimi vrhovi do 1500 m in čez (najvišji je Vivodnik 1508 m), ki se vzpenja nad planoto v obliki kop. Geologi pravijo, da je apneniška gmota Menine del Savinjskih Alp, kar velja seveda tudi za Dobrovlje, da je od njih ločena s široko zajedo mlajših neapneniških kamenin in da je po prelomih na severni in južni strani ločena od nižjega sveta, ki so ga znižale predvsem tekoče vode, medtem ko je apneniška gmota Menine ostala skoraj neokrnjena. Pravijo tudi, da je zaradi pritiska s severne strani Menina narinjena čez mlajše kamenine Tuhinjske in Motniške doline. V ledeni dobi je ledeniki verjetno niso prekrivali, vsaj v toliki meri ne, da bi se z nje spuščali navzdol po pobočjih. Biti pa je morala zelo intenzivno zasnežena skozi vse leto. Pobočja so bila tedaj gola in tudi brez ruše, zato je bilo mehanično razpadanje kamenin zelo močno. Apneniški in deloma tudi keratofirski drobir se je na severno stran spuščal globoko navzdol po strmih pobočju v obliki melišč, kot so danes v visokih gorah, in marsikje prodril prav do Drete, kar lahko vidimo ponekod še danes, posebej tam, kjer ga Drete kasneje ni mogla odstraniti. Del drobirja pa so valile proti Drete tudi tekoče vode, tako zlasti Bočnica, in v manjši meri tudi Hudovinc, ki sta nasula v dolini Drete obsežne vršaje. Ti so Dreto potiskali na severno stran



Tipična podoba, kakršno srečujemo na vsakem koraku na zakraseli planoti Menine. Planina se vrsti za planino, pasovnik za pasovnikom

Foto: D. Meze

v mehkejše kamenine; zaradi tega je dolina Drete med Bočno in Šmartnim tudi najširša. Na vršaju Bočnice je večja vas Bočna (okrog 300 ljudi), ki je zavarovana pred pogostimi poplavamami Drete, je pa na njem tudi rodoviten svet, zato je ves vršaj v njivah. Vse to pa je za današnji gospodarski pomen Menine manj pomembno. Važnejše je, da je na gosto zaraščena z zelo dobrim gozdom, in pa, da se dviga med dvema gosto naseljenima dolinama, ki sta še danes izrazito agrarno usmerjeni. Ker je v njih premalo ugodnih tal za njive, je še vedno močan poudarek na živinoreji, a manjši kot nekdanj, saj je danes tudi tu gozdarstvo po pomenu pred živinorejo, čeprav je tudi ta relativno še zelo močna. Toda tudi živinoreja ima v dolinah premalo tal za pridobivanje krme, zato se je morala nujno usmeriti k ekstenzivni živinoreji, vezani predvsem na planinsko pašništvo. In prav Menina, zlasti višje planote in zgornji deli pobočij, je te pogoje spolnjevala v dobršni meri. Treba je bilo izkrčiti velike ploskve bogatih gozdov, s katerimi je bila Menina čez in čez zaraščena; zemlja in ruša sta dobri, v določenih legah pa je tudi voda. Potrebe po planinskem pašništvu so bile vse nekako do

20. stoletja še mnogo večje kot danes, saj je bila takrat živinoreja najpomembnejša gospodarska panoga. V tistih časih so bila na Menini tudi cela planšarska naselja, podobno kot so še danes na sosednji Veliki planini, o katerih pa danes ni več sledu. Takrat se je paslo na Menini poleg številne goveje živine tudi na stotine in stotine ovac in koz, ki jih danes ni več, zlasti ne na severni strani, ki gravitira na Zadrebško dolino, pa tudi na južni so ovce redke, koz pa tudi tam ni več. Ovce je spodrinila cenena tuja volna in kasneje bombaž in umetna vlakna, v veliki meri pa tudi naraščanje vrednosti lesa, zaradi katerega so prepovedali gozdno pašo in celo začeli s pogozdovanjem redkih gozdov; prav gozdna paša po teh redkih gozdovih je bila za drobnico najvažnejša, saj so bili trebljeni pašniki ali pasovniki, kakor jih domačini tudi imenujejo, namenjeni le za govejo živino in konje. Medved, ki naj bi pregnal ovce z Menine, je resda imel nekaj vloge, nikakor pa ne toliko, kot so mu jo pripisovali. Na ovčje planine še danes spominja ime planine Ovčji stan sredi Menine. Kot drugod, tako je tudi tukaj začela živinoreja in z njo planinsko pašništvo pešati s konjunkturo lesa, z njim zvezane prepovedi

gozdne paše, in z zaraščanjem planinskih pašnikov. Na srečo pa se je Menina tem novitetam krepkeje upirala in je tako še do danes ohranila relativno zelo močno planinsko pašništvo. Res pa je, da danes mlečnih planin tu ni več, marveč so le take, ki vzrejajo junice in jalovo živino za zakol, zato so pastirji redki, za prehranjevanje teh z mlekom pa so na planinah tudi redke krave, ki dajejo mleko razen za pastirje tudi za planinsko kočo in mimoidoče turiste oziroma planince. Danes se na splošno držijo ovce le planin v skalovitem svetu in nad gozdno mejo, ker pa takih na Menini ni, jih tu ne moremo več pričakovati. Redki so tudi stani za pastirje pa tudi za živino, kolikor pa jih je, so v večini zelo razkošni in prostrani, posebej tisti, ki so bili zgrajeni po vojni na združnih planinah. Na izletnika, ki prvič zaide na Menino, napravijo še danes najmočnejši vtis, poleg izredne kraške razjedenosti, prav planine¹, ki se vrstijo druga za drugo. V osrčju Menine med Vivodnikom (1508 m), Kurjim vrhom (1446 m), Veternikom (1447 m) in Medvedjâkom (1484 m) je en sam planinski kompleks, sestavljen iz treh delov: Ovčji stan, Gospodnji stan in Savnik, ločen med seboj z redkimi zaplatami gozda. Te planine so nekdaj imenovali s skupnim imenom »škofovske planine«, naziv, ki izhaja iz časov, ko so imeli nekdanji fevdniki, ljubljanski škofje, med drugim v oblasti tudi Menino; tudi po odpravi fevdalizma jim je Menina ostala do leta 1945, so pa prepustili po letu 1937 vse planine brezplačno in brez odkupnine novoustanovljeni Pašni zadrugi v Gornjem gradu. Razen teh treh sta pomembni in še danes aktivni na Zadrecki strani planini Travniki in na Ravneh, medtem ko je nekdanja volovska planina Globače danes zaraščena in opuščena; tudi te tri so še spadale k škofovskim planinam. Južno stran zajemajo številne tuhinjske planine, nekdaj srenjska last, ki pa so bile ka-

¹ Mislim, da je naziv Menina planina, ki je udomačen med tamkajšnjimi prebivalci, zasledil ga pa tudi na nekaterih kartah in v strokovni literaturi, analogen imenu Mozirske planine, s katerim poimenujejo Mozirjani celotno pogorje Gölte, in da imata oba izvor v močno razvitem planinskem pašništvu. Sâmo ime Menina pa razlagajo nekateri iz »Menihna«, po menihih benediktincih, ki so več stoletij bivali v nekdanjem gornjegrajskem samostanu in imeli močan fevd, v katerem je bila skoraj vsa Gornja Savinjska dolina.

sneje razdeljene posameznim posestnikom, z izjemo Limovske planine na Šavnicah, ki je ostala skupna last. Imena nosijo po vaseh, h katerim spadajo, tako: Tuhinjska planina, Ravne, Cirkovše, Sela, Golice in Okrog. Večina od njih je danes zanemarjena, podobno, kot je z enakimi zasebnimi šmihelskimi planinami na Golteh (glej PV XVII 1961, str. 158). Zelo dobro pa uspeva še danes velika in lepo urejena planina Biba (nekdanj se je imenovala »Na Hleviščih«), imenovana po majhnem jezercu, na kateri so pred vojsko uspešno preizkušali metode modernega planinsko-pašniškega gospodarjenja; danes je v lasti državnega posestva Črnelo in ob oskrbi pastirjev prepase čez poletje okrog 100 glav goveje jalove živine in par krav, za mleko pastirjem in mimoidočim planincem, imajo pa v bodoče namen na njej obdržati tudi čez zimo 20 goved; že danes del trave na planini pokosijo in spravljajo seno v dolino. — Med leti 1923—1940 se je na Menini prepaslo povprečno 1160 glav živine in do 200 ovac na leto², od tega na škofovskih planinah okrog 400, ostalo pa na tuhinjskih planinah. Zaradi obsežnejših planin in ugodnih pašnih razmer je Menina po številu velike živine v Kamniških ali Savinjskih Alpah prekašala Kravško skupino in celo Veliko planino, po številu drobnice in prašičev pa ne; ker na Menini ni mlečnih planin, tudi ni prašičev, ki so nanje vezani. Glede organizacije planinsko-pašniškega gospodarjenja in koncentriranosti tega v planinskih naseljih pa se Menina z Veliko planino ne more primerjati.

Planinstvo je na Menini zelo skromno razvito in to tudi še po zgraditvi planinske »Koče na Smrekovcu«, t. j. pod Vivodnikom v višini 1460 m. To je razumljivo, saj je Menina osamljena gorska gruda brez povezave z osrednjo gorsko skupino Kamniških ali Savinjskih Alp, pa čeprav ima za planinstvo nekaj res dobre podlage: miru je kot malo kje v naših gorah in tudi razgleda z višjih brezgozdnih kop in z roba planote ne manjka. Nanjo zahajajo predvsem domačini iz obeh dolin, medtem ko so oddaljenejši gostje bolj redki. Resnici na ljubo pa je treba povedati, da je oskrba planinske kočice, ki je v rokah Gorograncev, pomanjkljiva in da tudi ves trud

² Povzeto po: Edvard Čerček, Planine v južnih Kamniških Alpah, Geografski vestnik XX—XXI/1948—1949, str. 79 — o planinah na Menini kot celoti pa str. 69—83.



Mogočen stan in hlev na planini Travnik je znak močne planinske živinoreje. Idealna lega za planinski dom s širokim pogledom na Lepenatko in Vel. Rogatec (v sredini), na Dleskovško planoto z Ojstrico (levo) in Raduho (desno)

Foto: D. Meze

prizadavne oskrbnice ne zaleže dosti. Če koča je, jo je treba primerno oskrbovati, sicer je bolje, da planinsko društvo ne zgublja zanjo toliko sredstev. Morda bo bolje, ko bo, verjetno prav kmalu, do nje zgrajena gozdna cesta, ki danes že povezuje planino Biba s Tuhinjsko dolino; cesto imajo namen podaljšati od Bibe do pod Vivodnika (tu se bo najbolj približala planinski koči), od tam pa po južnem robu planote in do vasi Znojile in čez Sela do Podhruške na glavno cesto. Meninska cesta bo namenjena predvsem odvozu lesa, ker pa je solidno grajena, bo lahko izvrstno služila tudi turizmu in planinstvu. Z njo se bo nedvomno zelo okrepil tudi obisk planinske koče, s čimer se bo vprašanje oskrbe postavilo še bolj v ospredje. Pa ne samo to. Nastalo bo upravičeno vprašanje, ali je sploh še koristno, da ima kočo v oskrbi planinsko društvo iz Gornjega grada, od koder je do koče strm dostop, in ne raje kako društvo z južne strani, kamor se bo po zgraditvi ceste na mah prestavila gravitacija.

Poti je na Menino veliko. Najbolj običajne so s tuhinjske strani, v zadnjem času predvsem po novi cesti do Bibe in dalje do koče. Zanimiva a dolga (ca. 4—5 ur) in zato položna je pot z 902 m visokega Črnelca čez planino Na Ravneh in čez Travnik, ki ima imenitno lego in vse pogoje za planinsko kočo, ter čez Globače in Gospodnji ter Ovčji stan h koči. Ta pot je dolga in res ne bi bilo napak, če bi nas kje na sredi pozdravila prijetna planinska koča. Ta bi prišla prav, recimo Ljubljančanom in ostalim s te strani, ki bi hoteli preživeti nekaj lepih dni na Menini. Do Črnelca vozijo avtobusi predvsem v popoldanskem času, zato je malo časa, če hočemo priti do koče pod Vivodnikom; prav pa bi prišla tudi tistim, ki bi hoteli narediti turo iz Velike planine čez Volovlek na Črnelca in naprej na Menino. In Travnik je za lokacijo planinske koče kot nalašč: višina ca. 1200 m, dovolj dobre vode, lepi razgledi na severno stran čez pogorje Kranjske rebri, Lepenatko in Veliki Rogatec na Dleskovško planoto z Ojstrico in

na Raduho ter Smrekovško pogorje, kratek skok na Javoršček, 1343 m, z golim vrhom in širokim pogledom tudi na južno stran, planina, ki bi jo zalagala z mlekom in sirom, in končno, stala bi na sredi pota med Črnelcem in kočo na Menini in le dobro uro hoda do Nove Štife, ki ima tudi dobre pogoje za razvoj turizma. Ob že imenovanih perspektivah, ki čakajo kočo na Menini, ne bi bilo slabo, če bi Gorogranci začeli misliti na »travniško« kočo. Za Gorogrance je najbližji (ca. 3 ure) a strm dostop na Menino mimo Šentprimožnika in čez Prag h koči. Iz spodnje Zadrečke doline pa je najobičajnejša pot iz Šmartnega skozi Mali Rovt ali iz Bočne ob potoku Bočnica do lovske kočice nad Ivjem, kjer se obe poti stikata, nato pa navzgor na Poljano in dalje čez Praprotno Laze h koči, ali pa daljša in tudi zelo zanimiva pot mimo kmetij v Velikem Rovtu do Slopnika in od tam navzgor na Šavnice in naprej čez Poljano do kočice; to je tudi pot od kočice, po kateri pridemo na Dobroveljsko planoto mimo Slopnika in po grabnu Vólašnice do kmetov Gregorca in Lukeža, od tam čez preval Lipo (721 m) k Sv. Joštu, nato pa mimo najvišjega kmeta na Dobrovlju Planinca (1020 m) k Čreti in dalje na partizansko pot.

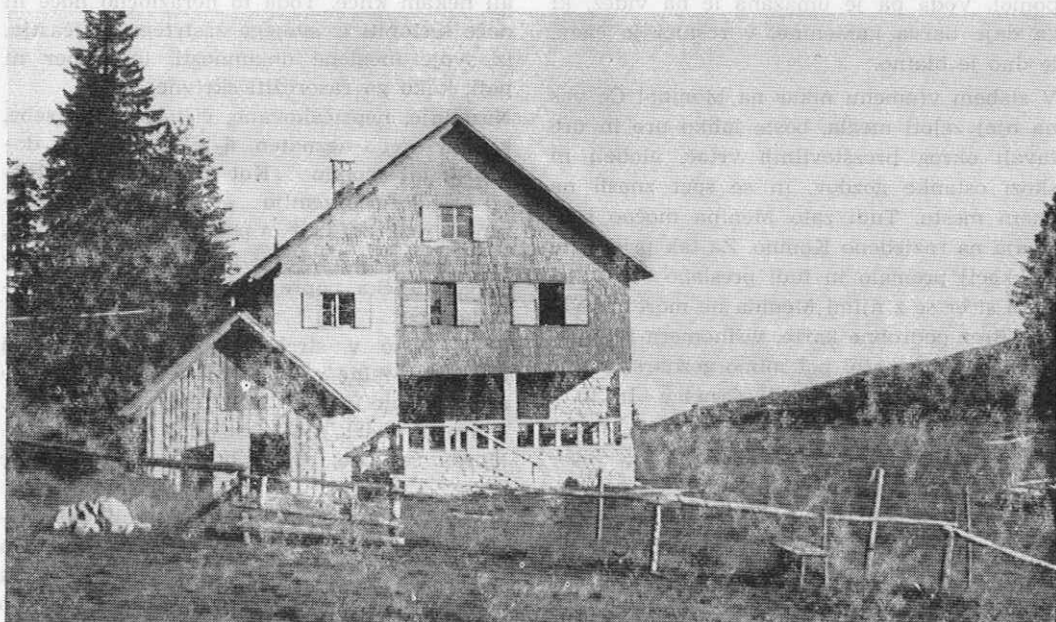
Če bomo obiskali Menino, ne smemo spustiti dveh prirodnih zanimivosti: Jespe in jezerca Biba. Prva, ki je ca. 20 minut oddaljena od planinske kočice, leži malo stran od poti, ki pelje proti Črnelcu, in sicer ca. 300 m zahodno od staj na Ovčjem stanu, druga pa ob poti s planine Biba proti planinski koči malo južneje od stikališča s potjo, ki pelje po severnem robu planote od Šavnice h koči.

Jespa ali Ispa, kot ji tudi pravijo, je večje kraško brezno, ki je na vrhu ca. 20 m široko in prav toliko globoko. V dnu je zapolnjeno s podornim skalovitim materialom, ki je na južni strani svež in naložen v obliki stožca; nanj kaplja s previsnih sten nad njim voda, zato je kamenje spolzko in ni prijetno hoditi po njem. Apnenec, ki je razkrit v golih stenah, je močno natrt in zato podvržen kršenju in podorom. Podorno kršje je verjetno napolnilo ožje nadaljevanje brezna v globino. To je nakazano le na vzhodni strani v obliki krajšega položnejšega rova, ki se verjetno nadaljuje navzdol; v njem se običajno drži čez vse leto sneg (10. avgusta 1961 ga ni bilo). Toplotni obrat je v dnu brezna zelo izrazit, na kar nas opozori v vročih poletnih dneh prijeten hlad, ki nas objame, če se spustimo v brezno. Zgornji rob brezna je v višini okrog

Lepa in udobna, a slabo oskrbovana planinska kočica na Menini pod Vivodnjakom v višini 1460 m, imenovana tudi »Koča na Smrekovcu«

na Menini pod Vivodnjakom v višini 1460 m, imenovana tudi »Koča na Smrekovcu«

Foto: D. Meze



1420 m. Dostop v brezno ni nevaren, saj drži vanj dobra steza. Da bi bila živina varna, je brezno ograjeno z lesenim plotom.

Biba, ki jo opevajo tudi pravljice, v višini ca. 1380 m, je manjše jezerce, po navedbah Edvarda Čerčka 90 m dolgo, 50 m široko in 5 m globoko. Leži v manjši zakraseli globeli, miniaturni uvali, katere najnižje mesto je zapolnjeno z vodo. Jezerce, v katerega sili zlasti s severne in vzhodne strani obrežno bičevje, se polagoma krči. Da ga je manj, izpričuje tudi ravna obrežna ravnica. Po umazanordečkasti barvi je mogoče soditi, da je zasnovano na krpi rdečkastih rabeljskih peščenjakov in skrilavcev, ki vode ne propuščajo, medtem ko je druga okolica iz apnenca in zato intenzivno zakrasela, tako tudi ostali del globeli. Da more obstati, je vzrok kotanja v nepropustnih plasteh in domnevno skromni dotok podzemske kraške vode, ki sili na površje na stiku apnenca in nepropustnih plasti. Poleti je zgornja površinska plast vode topla, saj se majhna površina lahko hitro ogreje, medtem ko je pod njo voda hladna in se zaradi večje teže zato drži na dnu, plast na površju pa se lahko kar naprej segreva. Ob močnejšem deževju naraste nekoliko tudi gladina jezera. Obstoj večjega jezera onemogoča apnenčasto obrobje, ki vodo požira. Kdor se ne plaši na oko umazane vode, se v toplem poletju v jezercu lahko prijetno osveži; z zaščvirjenega brega drži vanj skromen lesen pomol. Voda pa je umazana le na videz, ki ga daje barva kamenine, v resnici je čista, le dno je blatno.

V slabem vremenu nikar na Menino! Če vas na njej zaloti megla, boste lahko ure in ure tavalili okrog brezštevilnih vrtač, globeli in skozi ostanke gozdov, in se spet znašli na istem mestu. Tudi zato Menina močno spominja na razjedeno Komno. Za tak primer je markacij premalo in tudi preslabo se vidi. Tudi sicer se z njimi Menina ne more pohvaliti. Brez podrobne karte, višinomera in kompasa bi težko našel pot mimo gozdarske kočice na Globačah naprej proti Črnelcu. In to v lepem vremenu. V megli bi gotovo krepko zašel. Več markacij, predvsem pa več kažipotov ne bi škodilo; predvsem ti so na razjedinem kraškem svetu, kakršna je tudi Menina, neobhodno potrebni in to na prostranih pasovnikih na planoti kakor tudi v širnih gozdovih na zahodu.

Dobršnik

Stanko Klinar

Spisal Stanko, da bi svojim mladostnim tovarišem obudil spomin na Grzetičevega Joška in sebi krajšal vojaške urice.

Kadar se naključni, da me lep pomladni dan najde sredi host, ko so kurice že široko razprte in drenulja poskuša razpreti svojo rumeno krošnjo, a se za gostejšim grmovjem še skrivajo tanki otočki snega, mi vsa ta spočenjajoča in klijoča narava sproži mučna domotožna občutja. Sončna pripeka plava nad zemljo in topi premrlo zimsko kri, da se kot težak svinec z muko preliva po žilah. V eter se lovi skozi veje in bega križem čez plan, lahak kot razigrana, poskočna melodija, breztelesen, a tako nasilno poln nejasnih namigov. Nemir se naseli v prsi, človek bi hotel nekaj reči, vse ga tako spominja na nekaj ali nekam kliče. Toda to nerazložno noče in noče sestopiti iz svojega zastrtega veličastja, iz svoje meglene omamnosti, in nikjer ni poti, kako ga razorožiti skrivne draži.

Nazadnje, nepričakovano, čisto sam od sebe, kane v sredo neznamen, a tako odrešilen domislek ali spomin... Kot drobno zrno v težko pričakujočo zemljo... V hipu vsesa korenine v razgreto prst in požene zeleno krošnjo, ki se strastno razraste in razbohota do zadnjega kotička poprej tako pustega in praznega srca...

Ležali smo v strelskih rovih, mokrih od pomladne talne vode, in zraven nas je bodlo prvo zelenje iz tal. Čakali smo »sovražnika«. Nihče ni vedel, kje je in kdaj nas »napade«. Morda čez uro, dve, morda ga ves dan ne bo...

Sosed je začel sanjati o svojih volih in oranju, o svoji ženi in tujem človeku, ki mu seje polja. Jaz nimam zemlje, a hotelo se mi je o nečem razmišljati, o nečem, kar bi bilo