

# PREDILEC

APRIL 1981 — ŠT. 8

GLASILO DELAVCEV PREDILNICE LITIJA

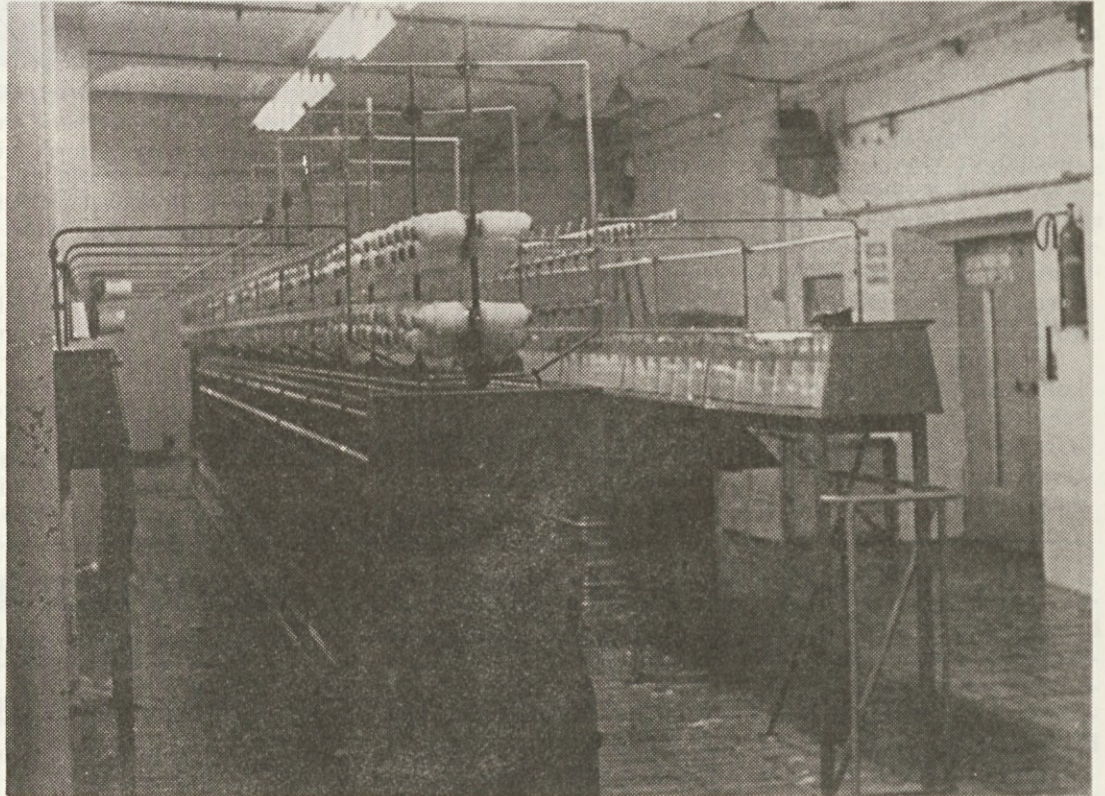
LETO XXII.

## PRVI MAJ

**Delovni ljudje vsega sveta praznujemo 1. maj kot svoj delovni praznik. To je največji praznik delavskega razreda, je praznik, ki je izpisan s krvjo.**

V sredini in koncem 19. stoletja je bil položaj delavcev zelo boren. Tovarniški prostori so bili brez zračenja, nezdravi, delovni dan pa je trajal 14 do 18 ur dnevno. Za to garaško delo so delavci dobivali majhne mezde, komaj za prežvljanje sebe in svojih družin. Posebno težko in naporno delo je bilo v rudnikih in tekstilnih tovarnah. Poglejmo si naprimer samo delec poročila londonskega časopisa Daily Telegraph iz leta 1860: »Ob treh, štirih zjutraj vržejo devet do desetletne otroke iz njihovih umazanih postelj in jih silijo, da delajo za golo prežvljanje do 11. in 12. ure ponoči, da shušajo do kosti, da se jim telesa skrušijo, da jim obrazi otope in njih človeško bistvo do kraja tako otrpne, da samo pogled na to človeka zgrozi.«

Kapitalisti so torej zaposlovali tudi otroke od 5. leta naprej, ter ženske, plačevali pa so jih slabše kot moške. Kdor ni mogel več delati oz. je doživel težjo nesrečo pri delu, so ga enostavno odpustili. Angleški tovarniški nadzorniki so leta 1886 zapisali: »Kolesa, valje, vretena in statve goni sila, ki je danes večja in ki še vedno narašča, prsti morajo hitreje in z večjo zanesljivostjo zgrabiti nit, kajti če je ne primejo takoj ali neprevidno, je po njih. Veliko število nesreč povzroča vnema delavcev, da bi hitreje opravili svoje delo. Ne smemo pozabiti, da je za tovarnarja najbolj važno, da njegovi stroji nepretrgoma



**Zamenjava nosilcev valjčkov na podajalnem cilindru, sprememba pogona cilindrov in zaprt sistem cevčnice (gatra) omogoča izdelavo finih efektnih sukancev.**

tečejo, to je, da producirajo prejo in tkanino. Nadzorniki priganjajo delavce, da imajo stroje zmerom v pogonu.«

Takšni delovni pogoji in bedno življenje so silili delavce, da so se začeli povezovati. Organizirano so zahtevali večje plače, krajši delovnik, boljše delovne pogoje in politične pravice. Prvi dosežki tega gibanja so bili nekateri zakoni, sprejeti v prvi polovici 19. stoletja, ki so omejevali delovni čas, zlasti otrokom in ženam.

Na manifestaciji v Chichagu, ki se je začela 1. maja 1886 in na kateri je sodelovalo 40.000 delavcev, so policija in plačani agenti tretjega maja brutalno intervenirali in ubili in ranili več sto delavcev. Že na prvem kongresu II. internacionale v Parizu, 14. 7. 1889 so se zedinili, da bodo v spomin na zločinski pokol v Chichagu, praznovali praznik dela. Tako so že leta 1890 po vsem svetu praznovali delavski praznik — 1. maj.

Tega leta so bila prva praznovanja 1. maja tudi pri nas in sicer v Ljubljani, Novem Sadu in Zagrebu, leta 1893 pa tudi v Beogradu. Leta 1926 je na pobudo Josipa Broza-Tita, partijska organizacija ladjedelnice v Kraljevcu preko sindikalne podružnice organizirala proslavo 1. maja in so zaradi tega tudi prekinili delo. O tem dogodku je Tito kasneje dejal: »Čeprav so oblasti prepovedale praznovanje, se delavci niso

*(Nadaljevanje na 2. strani)*

**VSEM DELOVNIM LJUDEM ČESTITAMO OB PRAZNIKU OF  
IN PRAZNIKU DELA**

**(Nadaljevanje s 1. strani)**

ustrašili, ampak so 1. maja prekinili delo in odšli na ulice, da bi čimbolj slavnostno in dostojanstveno proslavili edini proletarski dan v letu.»

Prvomajske proslave pri nas so bile najtežje v času, ko je delavski razred s komunistično partijo na čelu vodil oborožen boj proti okupatorju. Praznovali so ga borci, aktivisti, interniranci. Na marsikaterem hribu je zagorel kres kot simbol upora in odločnosti delavskega razreda, da se bori do končne zmage. Posebno važna je tudi letnica 1948, ko smo si uspešno izborili samostojno pot v socializem. Tako lahko rečemo, da vsak 1. maj v naši domovini pomeni resnično internacionalistično sporočilo — da ima vsak narod pravico do samostojne in suverene poti v svojem razvoju.

Prvi maj slavimo že več kot trideset let v svobodi, posebno ponosni smo na samoupravne pravice našega delavskega razreda in našo originalno pot v socializem.

Milijoni delovnih ljudi vse bolj neposredno odločajo o pogojih in rezultatih svojega dela.

Ko gremo letošnje leto nasproti 1. maju, skupaj z delavskim razredom celega sveta občutimo vso težo ekonomske krize, oboroževalne tekme in ogrožanja suverenosti in neodvisnosti posameznih držav in narodov. Soočamo se poleg tega z inflacijo in realnim padom standarda. Vznemirjeni smo zaradi delovanja kontrarevolucionarnih sil na Kosovu. Vse to, poleg elementarnih nezgod, zavira naš hitrejši razvoj.

Toda v preteklih 40-letih smo premagali mnoge prepreke, izsiljevanja in blokade. Partija in Tito so nas v tem bodrili, opozarjali pa tudi na slabosti v našem delu. 1. maj 1981 praznujemo tudi brez Tita, toda dosledni na Titovi poti, ki smo jo začeli 1941. leta. Vedno so nas težave v našem razvoju še bolj jekle in združevale. Ni razloga, da tudi v današnji bitki — bitki za stabilizacijo ne bi bilo tako. **Andrej Krhlikar**

## Sukalnica efektnih sukancev bogatejša za nova vretena

V začetku ustanavljanja sukalnice efektnih sukancev smo efektne sukance izdelovali na dveh efektnih sukalnikih Allma, tipa EES, s 336 vreteni in elektromehanskim krmiljenjem. Toda naročila so sčasoma preseгла zmogljivost naših kapacitet. Zato smo leta 1979 pri isti firmi naročili dva sukalnika, najnovejšega tipa EES — X s 408 vreteni. Krmiljenje le-teh je popolnoma elektronsko, kar omogoča znatno večjo možnost izbire raznih vzorcev, enostavnejše programiranje, lažje upravljanje programatorja in ne nazadnje tudi enostavnejše vzdrževanje vseh delov stroja. Ta tip stroja je namenjen predvsem izdelovanju nizkih številuk sukancev, predvsem sukancev iz predpreje in grobih prej. Najvišja številka, ki je še v mejah rentabilnosti, je Nm 3. Na tržišču pa je naraslo povpraševanje tudi po visokih številkah efektnih sukancev, vse do številke 14. Ker pa ti stroji pri višjih številkah dajejo premajhno produkcijo, smo pričeli razmišljati, kako bi kupcem lahko ugodili.

Za nakup novih strojev ni bilo denarja. V klasični sukalnici pa je obratoval efektni stroj starejšega tipa, namenjen izdelavi procentnih sukancev (boucle, frisse, loop), ki pa konstrukcijsko ni bil izdelan tako, da bi na njem lahko izdelovali efektne sukance z večjim nasukom, zato smo na njem delali gladko — normalno sukanje. Nasuk se je namreč tvoril med vodilcem in vretenom in ni imel možnosti tvorbe efekta

takoj pri izstopu preje iz odvajalnega cilindra, kakor imajo to urejeno prej omenjeni stroji novejšega tipa. Z rekonstrukcijo cilindrov, z zamenjavo polokroglih nosilcev valjčkov na spodnjem podajalnem cilindru, (prej ravni) in drugačno izvedbo cevniče (gatra) smo dosegli takšno preureditev stroja, da na njem lahko izdelujemo sukance z največjim možnim zasukom in sicer v razmerju 1:4 (prej največ 1:2). Efekt se

## Pred 3. kongresom samoupravljalcev

Trije kongresi samoupravljalcev — tri etape samoupravnega razvoja

### Amandmaji — močno orožje delavskega razreda

#### Nadaljevanje iz prejšnje številke

Za 21. in 22. amandma k ustavi SFRJ iz leta 1963, sprejeta sta bila v letu pred 2. kongresom samoupravljalcev, je tov. Tito dejal, da sta močno orožje delavskega razreda. Hkrati je tudi poudaril, da izpopolnjujemo svoj politični in ekonomski sistem tako, da pridejo do izraza samoupravni interesi delavskega razreda in vseh delovnih ljudi ter da se hkrati utrjujejo pravice in interesi vseh naših narodov in narodnosti vseh naših republik in pokrajin. Za socialistično Jugoslavijo ni dileme o prednosti nacionalnega nad razrednim in obratno. Tito je nadaljeval: »Zanemarjanje enega ali drugega je nesprejemljivo. Ne glede na nacionalne posebnosti so osnovni interesi delavskega razreda iste vrste v celotni deželi in zato tudi predstavljajo cement — glavni vezni faktor naše samoupravne socialistične Jugoslavije.«

Ne pozabimo, da je bil drugi kongres samoupravljalcev v

času pred razkrinkavanjem delovanja skupin v Hrvatski, ki so igrali na karto nacionalizma; da so malo kasneje v Srbiji stopili na prste liberalizmu in njihovim funkcionarjem — nosilcem; pet let pred kongresom, leta 1966, je bil tako imenovani Brionski plenum, na katerem so odločno obračunali z metodo trde roke, ko so nosilci le-te iz službe varnosti poizkušali, da vse podredijo strogi policijski kontroli. Poudarki na 2. kongresu samoupravljalcev, na vse kar je samoupravno in kar zbližuje delavski razred in vse delovne ljudi naše dežele so imeli zato še poseben značaj. Bili so odgovor na vse težnje in poskuse preusmeriti jugoslovansko socialistično revolucijo z demokratskih tokov, v druge vode, čeprav se samoupravljanja ni upal nihče odkrito napasti. Drugi kongres je poudaril tudi humano vizijo jugoslovanskega socializma.

»Vedno smo imeli v mislih pred vsem, humanistično vizijo socializma«, je poudaril Tito. Ko smo pred dvajsetimi leti sprejeli zakon o predaji podjetij

delavcem v upravljanje, smo izhajali iz prepričanja — čeprav smo se zavedali, da smo prevzeli pred našim narodom in zgodovino veliko odgovornost — da ni ta velika marksistična ideja stvar daljše prihodnosti, ampak, da se mora to že v sedanosti uresničevati, že v prvi fazi izgradnje socializma...«

»Samoupravljanje je postalo materialna moč naše družbe in vodilna zavest naših delovnih ljudi,« je poudaril Tito in nakazal na naše izkušnje, da je največja moč samoupravljanja v tem, da osvobaja ustvarjalnost in iniciativo najširših ljudskih množic in odpira poti osvobajanju dela in človekove osebnosti.

#### Sporočila za včeraj, danes in jutri.

Poudarjajoč, da smo danes resnično na kretnici razvoja naše skupnosti je Tito, v tem letu (1971) dejal:

»Nihče nima pravice združeni delu jemati dohodek... Vedno govorimo o razbremenjevanju gospodarstva, toda

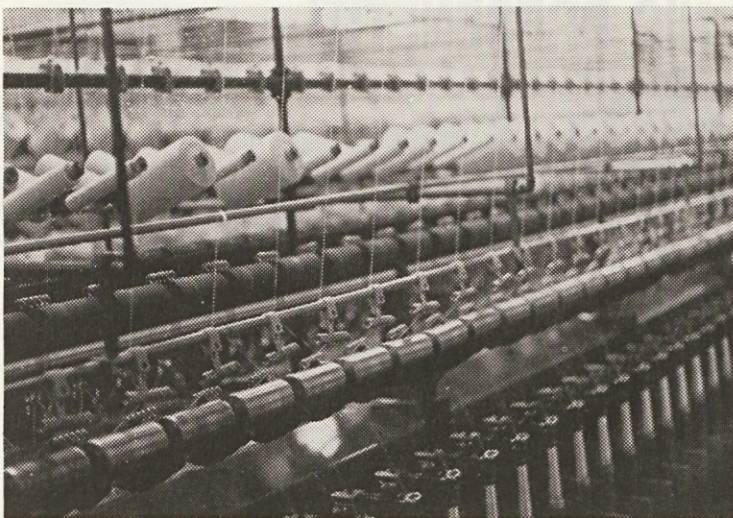
do sedaj, brez večjega uspeha... Zato moramo narediti vse, da čimprej snamemo z ramen delovnih ljudi nezno breme prevelikih investicij, zlasti nepokritih. Zadnje in odločilno besedo o tem naj imajo delovni ljudje in ne birokrati ter tehnokrati.«

»Ko danes govorimo o naslednem izvajanju stabilizacijskega programa predvsem želimo, da nihče ne troši več kot zmora, več kot ima sredstev«, je nadaljeval Tito. Ni izpustil niti pereče vprašanje cen. »Za gospodarstvo in družbo je nesporemljiv stalni pritisk mnogih, da bi s povečevanjem cen prikrivali svoje slabosti ali si prisvajali rezultate tujega dela.«

»Postavke naše gospodarske reforme so še vedno aktualne«, je poudaril Tito pred desetimi leti. Zdi se, da je ta njegova misel še kako aktualna tudi danes.

Nada Djermanović  
— Tanjug —

Prihodnjič: Tretja faza samoupravljanja



**Preurejen klasični sukalni stroj »ALMA« z vgrajenim dodatnim cilindrom. Možna izdelava vseh vrst bouclejev različnih Nm.**

tvori takoj ob izstopu sukanca iz spodnjega podolžnega cilindra. Pri zagonu stroja skoraj ni pretrgov, medtem, ko se je prej potrgala cca 70 — 80 % napeljanih niti. Tako smo pridobili novih 240

vreten, na katerih lahko izdelujemo efektne sukance od Nm 5—14.

Novih 172 vreten pa smo pridobili s preureditvijo klasičnega sukalnega stroja ALLma, ki je bil prav tako

kot prejšni prirejen za izdelavo procentnih sukancev. Tudi na tem stroju zdaj lahko izdelujemo vse številke efektivnih sukancev.

Pri rekonstrukciji obeh strojev, ki je bila dokaj zahtevna, je uspešno sodelovala skupina vzdrževanja in sukalnice. Potrebno je bilo vgraditi nov podajalni cilindar, spremeniti pogon in prenosno napravo obeh cilindrov (kar nam je uspelo rešiti enostavno in poceni), zamenjati vodilce in še več manjših sprememb, ki pa so tudi pomembne.

S pridobitvijo novih kapacitet — zdaj razpolagamo z 1328 vreteni pa še vedno nismo odpravili problem priprave, čeravno smo iz sukalnice prestavili previjalno dvojni stroj znamke Savio. Potrebe po previjanju in dvojenju so namreč večje od naših zmogljivosti. Občasno nam sicer priskoči na pomoč

sukalnica, ki pa pogosto ne zmore niti svojega lastnega previjanja in dvojenja. Zato bo v bodoče potrebno razmišljati o nakupu novih zmogljivosti za previjanje in dvojenje.

Nastaja pa tudi problem z delavci. Ker imamo stroje v treh ločenih oddelkih, delavcev ne moremo normalno razporejati, ker jih je premalo. Novih začasno ne sprejemamo, zato bo potrebno v sami DO poiskati notranje rezerve. Ne smemo namreč dopustiti, da bi stroji v efektivni sukalnici stali, če vemo, kakšne so na tržišču cene teh sukancev.

V novo petletno obdobje vstopamo z novimi možnostmi, da dosežemo na področju efektivnih sukancev zastavljene proizvodne cilje. Z rekonstrukcijo strojev je bil že storjen prvi korak. S prizadevnim delom pa tudi uspehi ne bodo izostali.

**Anton Požek**

## Kako smo razdelili sredstva za potrebe financiranja krajevnih skupnosti

Ena od oblik financiranja potreb občanov v krajevnih skupnostih so bila tudi združena sredstva delavcev organizacij združenega dela in ostalih podpisnikov, ki so jih le-ti namenili krajevnim skupnostim na podlagi družbenega dogovora o financiranju nalog (skupnosti) KS, ki so ga v letu 1975 podpisali delavci in občani na območju ljubljanske regije.

V naši občini rešujemo ta dogovor s samoupravnim sporazumom, ki ga sprejemamo vsako leto posebej. Ta je za leto 1980 predvideval, da bodo za potrebe krajevnih skupnosti delavci namenili 500 din na zaposlenega iz dohodka po zaključnem računu, sklada skupne porabe, enodnevnega zaslužka ali čistega osebnega dohodka, lahko pa tudi iz drugih virov.

(Pri nas smo posamično podpisovali za prispevek iz čistega osebnega dohodka, ker drugih virov ni bilo na razpolago. Podpisalo je nekaj manj kot polovica zaposlenih.)

Tako združena sredstva delijo po dveh kriterijih.

— 50% združenih sredstev za uresničevanje lastnih programov na podlagi števila zaposlenih iz krajevnih skupnosti;

— 50% združenih sredstev pa dajo v skupni sklad za pospeševanje manj razvitih območij krajevnih skupnosti v občini. (To so območja, ki so oddaljena od železnice ali glavne ceste).

S temi sredstvi upravlja skupščina sklada, ki jo sestavljajo delegati iz vseh krajevnih skupnosti.

Potrebe in želje posameznih krajevnih skupnosti so vedno večje, kot jih je možno z zbranimi sredstvi uresničiti. Toda marsikje so dodeljena sredstva zelo dobro izkoristili, saj so jih porabili le za tisto, kar sami ne morejo narediti — vse ostalo pa je delo pridnih rok krajanov.

Ni lahko deliti sredstev, zato so se člani izvršilnega odbora skupščine sklada, dogovorili o kriterijih, ki pa niso pravilo, o delitvi. Tako npr. namenijo za izdelavo različnih projektov (za vodovod, cesto...) 20.000.— din kolikor naj bi stal strokovno izdelan projekt — ne pa tudi gradbeno dovoljenje, ki je tudi desetkrat dražje. Za gradnjo ceste kot je na Veliki vrh, dodelijo sto tisoč

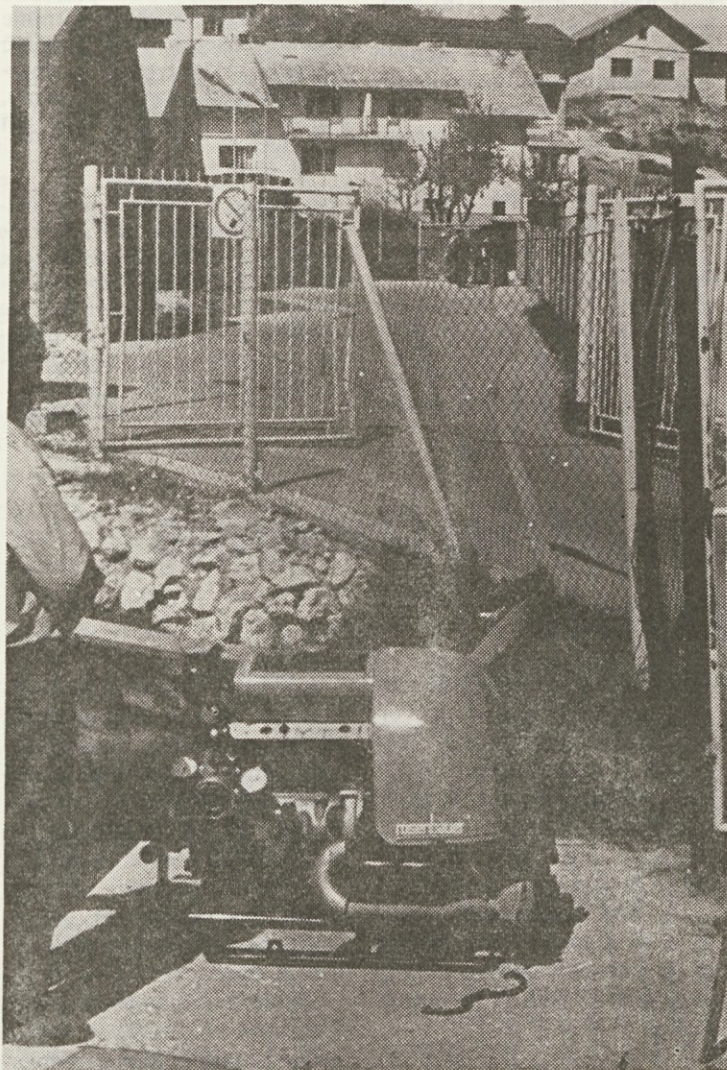
**Nadaljevanje na 6. strani**

**PREGLED RAZPOREJANJA ZDRUŽENIH SREDSTEV ZA POTREBE KRAJEVNIH SKUPNOSTI V LETIH 1976 - 1980**

| KRAJEVNA SKUPNOST  | 1976             | 1977             | 1978             | 1979             | 1980             | SKUPAJ           |
|--------------------|------------------|------------------|------------------|------------------|------------------|------------------|
| DOLE               | 110.000          | 149.000          | 220.000          | 88.444           | 211.050          | 778.494          |
| GABROVKA           | 175.000          | -                | 100.000          | 91.656           | 194.200          | 540.856          |
| KRESNICE           | -                | 100.000          | -                | 143.212          | 178.600          | 421.812          |
| JEVNICA            | 166.000          | 50.000           | -                | 42.661           | 85.100           | 343.761          |
| SAVA               | 83.000           | 250.000          | 320.000          | 10.459           | 51.500           | 714.959          |
| VINTARJEVEC        | 81.000           | 170.000          | -                | 20.919           | 123.700          | 395.614          |
| PRIMSKOVO          | 25.000           | 30.000           | 50.000           | 77.065           | 72.500           | 254.565          |
| ŠTAN. POLJANE      | -                | 15.000           | 127.000          | 29.727           | 123.500          | 295.227          |
| VELIKA ŠTANGA      | 30.000           | 65.000           | 100.000          | 46.515           | 27.500           | 269.015          |
| JABLAN. DOLINA     | -                | 40.000           | 233.000          | 13.762           | 109.550          | 396.312          |
| ŠMARTNO            | -                | 50.000           | -                | 100.000          | 126.500          | 276.500          |
| LITIJA - D.B.      | 199.000          | 30.000           | 100.000          | 157.707          | 253.250          | 739.957          |
| LITIJA - L.B.      | -                | 160.000          | -                | 60.000           | 239.250          | 459.250          |
| KOSTREVNICA        | 107.000          | 200.000          | 400.000          | 20.919           | 127.500          | 855.419          |
| POLŠNIK            | 90.000           | 40.000           | 70.000           | 78.444           | 120.750          | 399.194          |
| HOTIČ              | 41.000           | -                | 50.000           | 36.936           | 153.400          | 281.336          |
| VAČE               | 200.000          | -                | 120.000          | 206.369          | 104.000          | 630.369          |
| RIBČE              | -                | 10.000           | 10.000           | 22.202           | 26.450           | 68.652           |
| <b>S K U P A J</b> | <b>1.307.000</b> | <b>1.359.000</b> | <b>1.900.000</b> | <b>1.246.997</b> | <b>2.328.300</b> | <b>8.141.297</b> |

## TUDI NAS NE SME NIČ PRESENETITI

Dnevno časopisje in druga sredstva javnega obveščanja nas večkrat opozarjajo na številne nesreče in požare, ki se pojavljajo nepričakovano in z velikimi in tudi človeškimi izgubami. Naj navedem samo nekaj primerov. Silovita eksplozija plina v Mariboru; mati in sin mrtva; poškodovanih 70 stanovanj in 10 avtomobilov. Vzrok: človeški faktor. Tako lahko naštevamo še dalje. Zagorelo je v skladišču Centromerkurja v Ljubljani, nato v Kolinski tovarni hranil, skladišče. Zagorelo je zaradi pretakanja plina butan v avtomobilske rezervoarje in še ni konca.



Gasilske vaje so se pričele ob Bajerju (požarnem bazenu) zraven skladiščnih šotorov. Napeljati je potrebno cev do drugega konca tovarne. Le koliko cevi je potrebno?



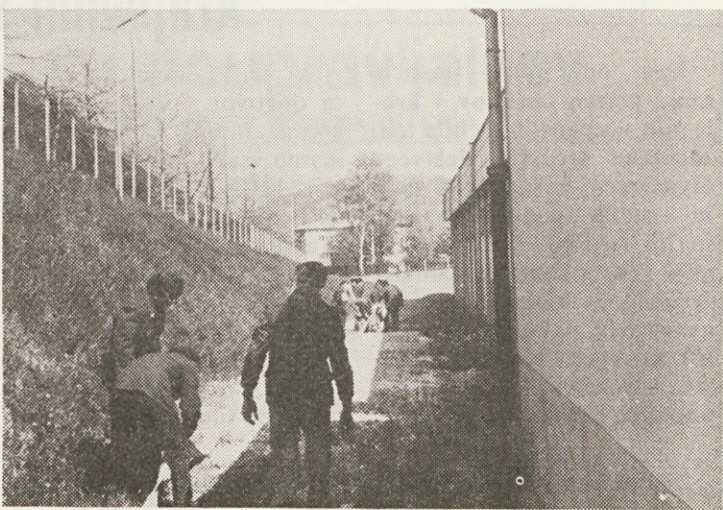
Napeljevanje cevi se nadaljuje ob severni ograji in skozi zadnji vhod ...



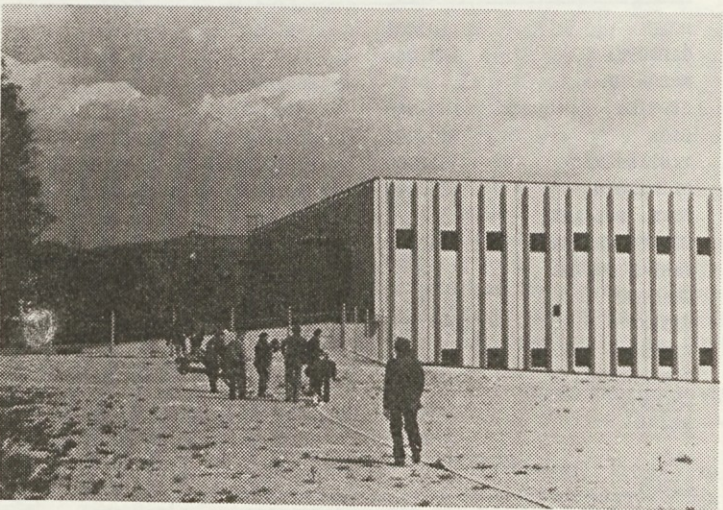
... mimo računovodstva ...

Zato smo se tudi v naši delovni organizaciji sestali in ugotavljali, kaj in kje nas lahko preseneti nepričakovani požar. Operativni štab predilnice Litija je proučil vse možnosti in načine gašenja požara ob morebitni nesreči. Že pri prejšnjih gasilskih vajah, ko smo imeli odvzem vode iz hidrantov mestnega vodovoda smo

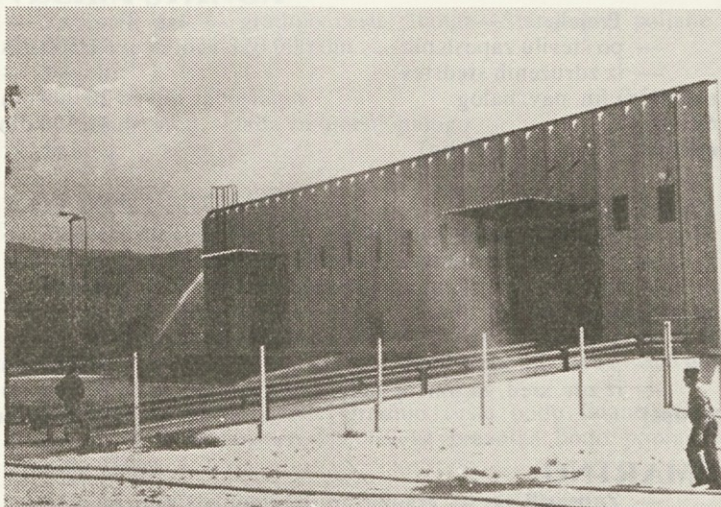
ugotovili, da pritisk vode ne zadostuje za en ročnik, kljub temu, da imamo krožni sistem vode. Zato se ne smemo zanašati na mestni vodovod, ker tu vode večkrat tudi zmanjka. Dali smo si nalogo, da moramo z vsemi devetimi gasilskimi desetimi po izmenah imeti mokre gasilske vaje na najbolj oddaljen objekt, to je skladišče Matreza.



... za sukalnico, do ...



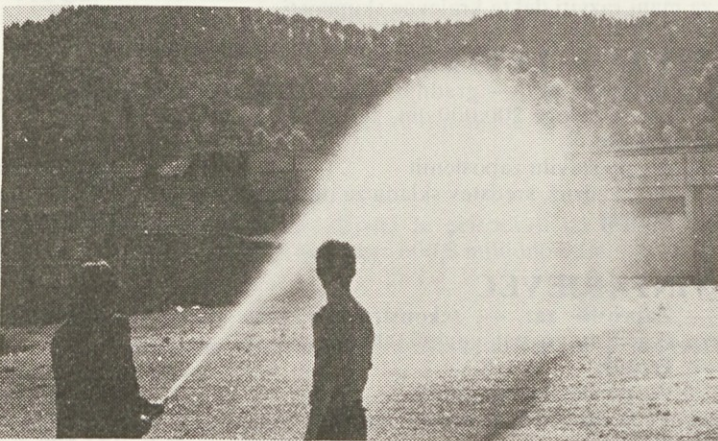
... prostora pred novim skladiščem. Še nekaj trenutkov in ...



... voda priteče. Črpalka zmore načrpati 1200 l vode na minuto, in to zagotavlja dosti vode za več ročnikov.

Pri tej vaji ugotavljamo koliko cevi je potrebno, da pridemo do skladišča in na ostale oddelke tovarne, če črpamo vodo iz vodnega bazena pri šotorih. Do skladišča rabimo 510 metrov tlačnih cevi, motoriko Rosenbauer, ki zmore črpati 1200 litrov vode na minuto, kar zadostuje, da lahko gasimo zahtevnejši požar. To praktično gasilsko vajo smo vnesli v načrt Predilnice tako bomo imeli točno označene smeri napa-

da in pripravljeno orodje in cevi za posamezne oddelke. V mesecu maju pa imamo v planu gasilskih vaj, odvzem vode iz električne črpalke v kotlarni do nove upravne zgradbe (stari zdravstveni dom). Tudi tukaj bomo ugotavljali količino vode in pritisk na ročnikih. Te vaje smo vnesli v načrt obrambe Predilnice, in bo vsak zaposleni seznanjen z vsemi smermi napada gašenja požara v naši delovni organizaciji. **Rudi Zupan**



Takole se množica vodnih kapljic blešči v soncu.

## Iz dela zdravstvene skupnosti Litija

**Občinska zdravstvena skupnost Litija uresničuje svoje naloge na podlagi delovnega načrta, ki ga za vsako leto sprejme skupščina skupnosti.**

Delovni načrt upošteva naloge, ki izhajajo iz regionalnih usmeritev zdravstvenega varstva v občini, na medobčinski in regionalni ravni, prav tako pa tudi iz letnih resolucijskih in drugih planskih aktov. Skupnost je organizirana tako, da delo v organih upravljanja zagotavlja kar najbolj neposredno sodelo-

vanje delavcev in drugih delovnih ljudi ter občanov kot uporabnikov in izvajalcev zdravstvenega varstva pri uresničevanju pravic do samoupravnega odločanja v skupnosti in pri uporabljanju drugih zadev, ki so skupnega pomena.

Zbor uporabnikov v zdravstveni skupnosti šteje 45 de-

legatskih mest, zbor izvajalcev ima 12 delegatskih mest.

Delegati v skupščini občinske zdravstvene skupnosti ali v njenih zborih odločajo o zadevah, ki so v njihovi pristojnosti, na podlagi poprejšnje obravnave delavcev v temeljnih organizacijah združenega dela in delovnih skupnostih ter drugih delovnih ljudi in občanov v krajevnih skupnostih. Pred zasedanjem zdravstvene skupnosti obravnava gradivo za skupščino v naši delovni organizaciji samoupravna interesna skupnost za zdravstvo, ki šteje pet delegatov. Za vsako skupščino posebej izvolijo delegata, ki na skupščini zastopata mnenja, predloge in stališča naše delovne organizacije. Zadnja skupščina je bila 22. aprila 1981.

### Kaj je obravnavala zdravstvena skupnost?

Na podlagi novospregajetega zakona o zdravstvenem varstvu (Ur. list SRS št. 1 80) je skupščina potrdila samoupravni sporazum o ustanovitvi zdravstvene skupnosti Slovenije.

Prav tako so bile sprejete spremembe v samoupravnem sporazumu o temeljih plana občinske zdravstvene skupnosti Litija za obdobje 1981 do 1985. Plan je bil spremenjen v toliko, da so prvotno predvidena sredstva za investicije v zdravstvu zmanjšana, razlika pa prenesena med stroške zdravstvenega varstva. Znižani pa so bili prihodki od prispevkov od kmetijske dejavnosti. Prerazporeditev sredstev je bila sprejeta v okviru že sprejetega načela. Sprejet je bil tudi statut občinske zdravstvene skupnosti Litija. K predlaganemu statutu so bile sprejete posamezne spremembe.

Obravnavan je bil tudi zaključni račun občinske zdravstvene skupnosti Litija. Skupščina je zaključni račun potrdila, posebno še zato, ker izkazuje za 1.610.166,65 din presežka. Presežek dohodkov se bo uporabil za poravnavo neplačanih računov zdravstvenim delovnim organizacijam za opravljeno delo v letu 1980. Te zdravstvene organizacije so opravile za zdravstveno skupnost Litija več zdravstvenih storitev, kot jih je vseboval samoupravni

sporazum o svobodni menjavi dela med zdravstveno skupnostjo in zdravstvenimi ustanovami (klinični center Ljubljana).

Skupščina je tudi sprejela sklep o obračunavanju in plačevanju prispevkov za zdravstveno varstvo od 1. 1. 1981. To so prispevki za tiste kategorije občanov in prebivalstva, ki niso zajeti s prispevki iz združenega dela, zdravstveno varstvo pa jim je zagotovljeno. Finančno poslovanje zdravstvene skupnosti smo v letu 1980 zaključili brez primanjkljaja.

Več skrbi imamo, kako se bo zaključilo finančno poslovanje v tem letu. Delegati ne moremo bistveno vplivati na število zdravstvenih storitev, ker so posamezne pravice ali zdravstvenega varstva zagotovljene po ustavi.

Vsekakor na stroške poslovanja vplivajo organizacijski ukrepi in to: poenostavitve administracije v zdravstvu, hitrejša uveljavljanje pravic iz zdravstvenega varstva, računalniško zajemanje finančnih podatkov, skrajšana čakalna doba in drugi ukrepi, ki se na posameznih področjih že uveljavljajo. Večje izdatke ima v letu 1981 TOZD Zdravstveno varstvo Litija zaradi večjih režijskih stroškov (ogrevanje prostorov, večje število strokovnega osebja itd.) . . .

V novem zdravstvenem domu imajo zaposleni delavci primernejše delovne pogoje. Želimo, da bomo tudi uporabniki zdravstvenih storitev z zdravstvenimi uslugami zadovoljni, saj bodo novi storitvi zdravstvenega doma, ki mu pravimo tudi »poliklinika v malem« za dolga desetletja zadovoljevali potrebam prebivalstva občine Litija.

Pri zbiranju finančnih sredstev za potrebe zdravstvenega varstva bo potrebno še več skupnega prizadevanja in trezne presoje v investicijski politiki v kolikor smo sposobni pokrivati stroške v posameznih samoupravnih interesnih skupnostih, da bomo vse želje in potrebe usklajevali z dejanskimi možnostmi. Vse te ovire pa ne smejo bistveno vplivati na področje zdravstvenega varstva za zagotavljanje kvalitetnih zdravstvenih uslug.

**Varn. ing. Franc Lesjak**

## KAKO SMO RAZDELILI SREDSTVA ZA POTREBE KS

(Nadaljevanje s 3. strani)

din, kar za dokončanje del seveda ni dovolj, dela pa vendar lahko napredujejo. (Letos bo cesta na Veliki vrh prevozna za lažja vozila).

Programi krajevnih skup-

nosti, ki so načrtovani s sredstvi iz leta 1980 niso še uresničeni, saj so zadnji del teh sredstev krajevne skupnosti prejele šele meseca marca, ker so mnogi nakazali denar po svojem zaključnem računu, konec februarja. Rezultati uresničitve programov KS bodo znani šele proti koncu leta.

**Objavljamo plane in pregled razdelitve sredstev vseh krajevnih skupnosti:**

### DOLE:

— **Zaprosili za:** gradnjo telefonskega omrežja, dokončanje pokopališkega zidu v Veliki Gobi, popravilo pokopališkega zidu v Prelesju, gradnjo cestnih ograj, sofinanciranje smučarske vlečnice; za vse naloge 950.000 din.

— **Prejeli:**

— po številu zaposlenih 31 050 din  
— iz zdr. sredstev sklada 180 000 din

**Skupaj 211 050 din**

25.5. bodo glasovali za krajevni referendum in se s tem približali ciljem programa.

### GABROVKA

— **Zaprosili za:** plačilo prispevka za električno omrežje vasi Tlaka in Brezje; za vse naloge 100.000 din.

— **Prejeli:**

— po številu zaposlenih 94 200 din  
— iz zdr. sredstev sklada za nav. naloge 100 000 din

**Skupaj 194 200 din**

Dodeljena sredstva potrebujejo le za prispevek priključitve elek. toka (tega ne zmorejo udarniško), vsa ostala dela in material so prispevali prostovoljno.

### KRESNICE

— **Zaprosili za:** — obnovo pokopališkega zidu;  
— asfaltiranje ceste Koščak — nogometno igrišče;  
— obnovo nizkonapetostnega električnega omrežja;  
za vse naloge 559 000 din.

— **Prejeli:**

— po številu zaposlenih 48 600 din  
— iz zdr. sredstev za navedene naloge 130 000 din

**Skupaj 178 600 din**

### JEVNICA

— **Zaprosili za:** — gradnjo elektrovođa proti Slapnici v Jevnici;

— izdelavo projekta lokalnega vodovoda — Jevnica — Kres. poljane;

— rekonstrukcijo cest Javnica — Zg. Jevnica, Kresniški vrh — Golišče, po naselju Kresniške poljane;

— izdelavo projekta telefonskega omrežja za Golišče in Zg. Jevnico;

— sofinanciranje obnove obzidja pokopališča v Kresnicah;  
za vse naloge 300 000 din.

— **Prejeli:**

— po številu zaposlenih 35 100 din  
— iz zdr. sredstev sklada za navedene naloge 50 000 din

**Skupaj 85 100 din**

(Za en projekt po 20 000 din)

### SAVA

— **Zaprosili za:** — izdelavo projekta javne razsvetljave na Sp. Logu;

— izdelavo projekta vodovoda za vas Leše;

— obnovo javne razsvetljave na Savi;

za vse naloge 80 000 din.

— **Prejeli:**

— po številu zaposlenih 31 500 din

— iz združenih sredstev

20 000 din

sklada za fin. nav. nalog

**Skupaj 51 500 din**

(Za projekte po 20 000 din)

### JABLANICA

— **Zaprosili za:** — vzdrževanje 15 km krajevnih cest;

— zavarovanje vodnega rezervoarja na Bregu;

— razširitev in gradnjo novih zajetij v Gradiških lazah;  
za vse naloge 140 000 din.

— **Prejeli:**

— po številu zaposlenih 59 550 din

— iz zdr. sred. za omenj. naloge 50 000 din

**Skupaj 109 550 din**

### ŠMARTNO

— **Zaprosili za:** — gradnjo in ureditev peš poti Mercator—Kovina;

— gradnjo javne razsvetljave;

za vse naloge 100 000 din.

— **Prejeli:**

— po številu zaposlenih 116 500 din

— iz zdr. sred. sklada za omenjene naloge 10 000 din

**Skupaj 126 500 din**

### LITJA — DESNI BREG

— **Zaprosili za:** — gradnjo ceste na Veliki vrh;  
za vse naloge 200.000 din.

— **Prejeli:**

— po številu zaposlenih 163.250 din

— iz združ. sred. sklada za omenj. naloge 90.000 din

**Skupaj 253.250 din**

Vsa sredstva so namenjena za gradnjo ceste na Veliki vrh — torej za manj razviti del te krajevne skupnosti.

### LITJA — LEVI BREG

— **Zaprosili za:** — gradnjo ceste Litija—Prehudnik—Zg. Log;  
za vse naloge 200.000 din.

— **Prejeli:**

— po številu zaposlenih 119.250 din

— iz združ. sredstev sklada za omenjeno nalogo 20.000 din

**Skupaj 239.250 din**

### VINTARJEVEC

— **Zaprosili za:** — rekonstrukcijo ceste Leskoviča—Javorje;  
skupaj za vse naloge 400.000 din.

— **Prejeli:**

— po številu zaposlenih 23.700 din

— iz zdr. sred. za omenj. naloge 100.000 din

**Skupaj 123.700 din**

Dela so v teku — letos bodo lahko dokončana.

### PRIMSKOVO

— **Zaprosili za:** — gradnjo ceste Primskovo—Gabrovka; za vzdrževanje dostopnih cest v KS; skupaj za vse naloge 150.000 din.

— **Prejeli:**

— po številu zaposlenih 22.500 din

— iz zdr. sred. za omenj. naloge 50.000 din

**Skupaj 72.500 din**

Cesta je dograjena, potrebujejo pa veliko sredstev za vzdrževanje. Pozimi porabijo veliko več peska kot v dolini.

### ŠTANGARSKE POLJANE

— **Zaprosili za:** — gradnjo vodovoda na Jastrebniku. Predračunska vrednost ca. 400.000 din.

— **Prejeli:**

— po številu zaposlenih 23.500 din

— iz zdr. sred. za omenj. naloge 100.000 din

**Skupaj 123.500 din**

Sredstva bodo zadostovala komaj za material.

**VELIKA ŠTANGA**

— **Zaprosili za:** — gradnjo ceste Štanga—Štangarske poljane; skupaj za vse naloge 320.000 din.

— **Prejeli:**

- po številu zaposlenih 7.500 din
- iz zdr. sred. sklada za omenj. nalogo 20.000 din

**Skupaj 27.500 din**

**KOSTREVNICA**

— **Zaprosili za:** — gradnjo vodovoda v Jelši; gradnjo ceste Kostrevnica—Liberga; za vse naloge 200.000 din.

— **Prejeli:**

- po štev. zaposlenih 27.500 din
- iz združ. sred. sklada za omenj. nalogo 100.000 din

**Skupaj 127.500 din**

Sredstva so le za vodovod. Gradnjo ceste bodo financirali iz drugih virov. (Ob pripravi občinskega praznika bodo popravili cesto do Tisja).

**POLŠNIK**

— **Zaprosili za:** — ureditev igrišča ob osnovni šoli; ureditev nogometnega igrišča; vzdrževanje ceste na relaciji Pasjek Sopota; za vse naloge 180.000 din.

— **Prejeli:**

- po štev. zaposlenih 30.750 din
- iz zdr. sred. za omenj. nalogo 90.000 din

**Skupaj 120.750 din**

**HOTIČ**

— **Zaprosili za:** — dograditev gasilskega in kulturnega doma; za vse naloge 350.000 din.

— **Prejeli:**

- po štev. zaposlenih 23.400 din
- iz združ. sred. sklada za omenj. nalogo 130.000 din

**Skupaj 153.400 din**

**VAČE**

— **Zaprosili za:** — gradnjo vodovoda na Slivni; gradnjo ceste Vaše—Podbukovje; za vse naloge 860.000 din.

— **Prejeli:**

- po štev. zaposlenih 24.000 din
- iz združenih sredstev sklada za omenjene naloge 80.000 din

**Skupaj 26.450 din**

K tem sredstvom so krajani Slivne že prispevali po 20.000 din od hiše. Celotna investicija velja kar 600 S milijonov din.

**RIBČE**

— **Kljub velikemu številu programskih nalog niso zaprosili združenih srestev.**

— **Prejeli:**

- po štev. zaposlenih 6.450 din
- za funkcioniranje KS 20.000 din

**Skupaj 26.450 din**

**KRIŽANKO ODDAL**

**IME IN PRIIMEK:** .....

**ODDELEK:** .....

**Tokrat bomo izžrebali tri pravilno rešene križanke, ki jih boste oddali v skrinjico Predilca, najkasneje do vključno petka 15. maja 1981, do 13. ure.**

**NADURE V PRVEM TROMESEČJU**

|                            | J a n u a r |             | F e b r u a r |             | M a r e c  |              |
|----------------------------|-------------|-------------|---------------|-------------|------------|--------------|
|                            | štev. oseb  | štev. nadur | štev. oseb    | štev. nadur | štev. oseb | štev. nadur  |
| <b>PROIZVODNI SEKTOR</b>   |             |             |               |             |            |              |
| čistilnica                 | 7           | 76          | 6             | 42          | 2          | 27           |
| mešalnica                  | -           | -           | 1             | 11          | 1          | 6            |
| mikalnica                  | -           | -           | 1             | 7           | 1          | 7            |
| predpredilnica             | 2           | 32          | 6             | 56          | -          | -            |
| predilnica                 | 7           | 14,5        | -             | -           | -          | -            |
| sukalnica                  | 3           | 50          | 1             | 40          | -          | -            |
| zbiralnica cevk            | -           | -           | -             | -           | -          | -            |
| vlagalnica                 | 3           | 26          | -             | -           | 1          | 16           |
| admin.delavci              | -           | -           | -             | -           | 1          | 2            |
| Skupaj                     | 22          | 198,5       | 15            | 156         | 6          | 58           |
| <b>SEKTOR VZDRŽEVANJA</b>  |             |             |               |             |            |              |
| meh.del.,elektro,zidarjii  | 8           | 98          | 5             | 58          | 4          | 26           |
| valjčkarna                 | -           | -           | -             | -           | -          | -            |
| remonši                    | 24          | 351         | 21            | 319         | 27         | 478          |
| čistilna kolona            | -           | -           | 1             | 5           | 4          | 53           |
| kotlarna                   | 2           | 69          | 2             | 112         | 2          | 150          |
| admin.delavci              | 1           | 2           | 1             | 2           | 1          | 2            |
| Skupaj                     | 35          | 520         | 30            | 496         | 38         | 709          |
| <b>KOMERCIALNI SEKTOR</b>  |             |             |               |             |            |              |
| sklad.in zabojezna         | 8           | 136         | 5             | 44          | 10         | 142          |
| administrat.delavci        | 5           | 49          | 2             | 11          | -          | -            |
| Skupaj                     | 13          | 185         | 7             | 55          | 10         | 142          |
| <b>KADR. SPL. SEKTOR</b>   |             |             |               |             |            |              |
| gasilci                    | 7           | 69          | 4             | 31          | 3          | 20           |
| šofer                      | 1           | 52          | 1             | 40          | 1          | 56           |
| Skupaj                     | 8           | 121         | 5             | 71          | 4          | 76           |
| <b>FINANČNI SEKTOR</b>     |             |             |               |             |            |              |
|                            | 3           | 40,5        | -             | -           | 1          | 2            |
| <b>OBK. DRUŽ. PREHRANE</b> |             |             |               |             |            |              |
|                            | 6           | 27          | -             | -           | 5          | 14           |
| <b>S K U P A J</b>         | <b>87</b>   | <b>1092</b> | <b>57</b>     | <b>778</b>  | <b>64</b>  | <b>1001,</b> |

**Poleg nadomeščanja ob rednem dopustu ali ob bolniških izostankih, so bile nadure potrebne še:**

**Proizvodni sektor:**

V čistilnici za pripravo in predelavo odpadkov. V mešalnici za nastavitve strojev za nove mešanice in popravila strojev. V mikalnici za čiščenje odesovalnih kanalov, nastavitve novih mešanic in popravila Hergeth mikalnikov. V predpredilnici za uravnavo in popravilo česalnih strojev ter nadurno delo v proizvodnji 14. februarja. V predilnici in sukalnici za izplačilo lanskoletnega RD. Administrativni delavci za redno dežurstvo.

**Komercialni sektor:**

Transportni delavci za skladiščenje surovin (sunkoviti prihodi), za dela v skladišču Matreza, za popoldanska in sobotna dežurstva. Administrativni delavci za uskladitev kartotek, za dela pri izvozu in za delo pri popisnih komisijah.

**Finančni sektor:**

Nadure so bile opravljene za obračun OD in prehoda letih na računalnik.

**Kadrovsko-splošni sektor:**

Pri gasilcih so nadure nastale, ko so nadomeščali kurirja. Nadure šoferja pa so bile zaradi popoldanskih voženj.

**Obrat družbene prehrane:**

Nadure so bile opravljene zaradi dela proizvodnje ob sobotah. Tako mora obrat družbene prehrane delati vse sobote v mesecu.

**Sektor vzdrževanja:**

V mehanični delavnici za nujna popravila v delavnici ob prostih sobotah. V kotlarni so bile nadure potrebne za nujna dela. V elektro delavnici za nujna dela v transformatorski postaji in za dela ob sobotah in nedeljah. Pri remontu so bile nadure za nujna popravila večjih okvar v čistilnici, mikalnici in sukalnici ter za čiščenje previjalnih strojev ob sobotah popoldne, za čiščenje klimatskih naprav, odesovalnih kanalov in za dežurstvo ob prostih sobotah. Administrativni delavci so nadure opravili za vodenje elektrodel ob sobotah.

# NAGRADNA KRIŽANKA

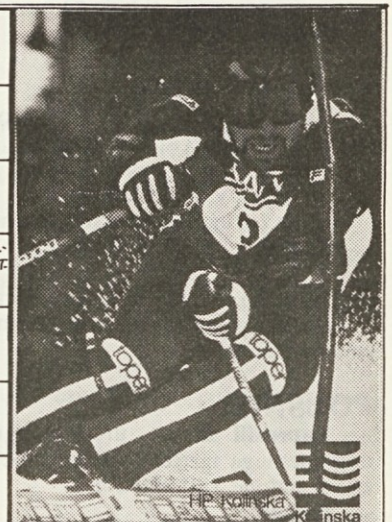
## UGANKARSKI SLOVARČEK

**READ ISLAND** — Mesto na otoku Victoria v Kanadi  
**ACRE** — Pokrajina v zahodni Braziliji

**RELAKS** — Vrsta italijanskih pralnih strojev  
**SASEBO** — Luka v Japonski  
**ACISAL** — Vrsta tablet



|   |                       |                              |                               |  |                           |  |                |                        |                              |
|---|-----------------------|------------------------------|-------------------------------|--|---------------------------|--|----------------|------------------------|------------------------------|
| 2. ČRKA<br>ABECEDE                      | NARAMEK<br>ZA<br>ČINE | LOKALNO<br>PRIVR-<br>ŽENSTVO | ITALI-<br>JANSKI<br>SPOLNIK   | NAŠA<br>TOVARNA<br>AVTOMO-<br>BILOV    | IME<br>IGRALKE<br>MIRANDE | ZGODEN   | ZMIKAVT<br>TAT | TUJ<br>DVOGLAS-<br>NIK | STANE<br>OKRO-<br>GAR        |
| OSVOBOD-<br>FRONTA<br>ZAHODNE<br>SAHARE |                       |                              |                               |  |                           |  |                |                        |                              |
| AMERIŠ-<br>KRATICA<br>VSE V<br>REDU     |                       |                              | MEDENA<br>ROSA<br>DEL<br>MINE |  |                           |  |                | GRŠKI<br>BOG<br>VETROV | ZDRAVIL-<br>NA RAST-<br>LINA |
| PEVEC<br>LESKO-<br>VAR                  |                       |                              |                               |  | VRSTA<br>CIGA-<br>RET     | NEMSKI<br>SPOLNIK<br>NORVEŠKI<br>JEZIKOSLO-<br>VEC (NAR) |                |                        |                              |
| VZHOD                                   |                       |                              |                               |  |                           |  |                |                        |                              |
| RIMSKI<br>CESAR<br>LJUBKOV-<br>Ž. IME   |                       |                              |                               | LETOVIŠČE<br>V ISTRJI<br>MORSKI<br>RAK |                           |  |                |                        |                              |



|                                 |                              |   |  |  |  |   |                                     |                                      |   |   |                  |  |
|---------------------------------|------------------------------|---|--|--|--|---|-------------------------------------|--------------------------------------|---|---|------------------|--|
| 2. ČRKA<br>ABECE-<br>DE         | DELAVKA<br>V GOS-<br>TINSTVU | GRŠKI<br>BASNO-<br>PISEC                  | HRVAŠKI<br>PEŠNIK<br>(VLADIMIR<br>GOMAZITEV) |  |  | KEMITSKI<br>ZNAK ZA<br>SILICIJ                          |                                     | NARODNA<br>BANKA<br>VRSTA<br>TABLET  |   | LISE,<br>MAROCE                           | SEVER<br>OSTUJEN | DRŽAVNI<br>LJUDSKI<br>ODBOR              |
| JEZERO<br>V SOV.<br>ZVEZI       |                              |   |  | GLAVNI<br>ŠTEVNIK                                    |  | ŽENSKO<br>IME<br>BOŽNI<br>STRUP                         |                                     |                                      | VRSTA<br>VINA V<br>DALMA-<br>CIJI                 |   |                  |  |
| VOĐJA<br>ARGO-<br>NAVTOV        |                              |   |  | PRIPADN.<br>MORNAR.<br>PEŠADIZE<br>TABORIŠ-<br>VOĐJA |  |   |                                     |                                      | VRSTA<br>SOBNE<br>OMARE                           |   |                  |  |
| ATO-<br>MIST                    |                              |   |  | TEŽKO<br>STRELNO<br>OROŽJE                           |  |   | CANKAR<br>IVAN<br>KARTASKI<br>IZRAZ |                                      | LETOVIŠČE<br>V Č. GORJ<br>SREDNJEM<br>RASTLINA    |   |                  |  |
| OKVARA,<br>NEPRA-<br>VILNOST    |                              |   |  | MADŽAR<br>BELOPOLTA<br>SUŽAJA V<br>HAREMU            |  |   |                                     | LUKA V<br>JAPANSKI<br>LOTJE<br>PERKO |   |   |                  | MESNA<br>ŽED                             |
| KOŠAR-<br>KAŠKI<br>KLUB         |                              | AREST<br>DELAVSKA<br>ENOTNOST             |  |  |  | VRSTA IT.<br>PRALNIH<br>STROJEV<br>SREDNJEM<br>RASTLINA |                                     |                                      |   | TOVARNA<br>V CELZJI<br>NARODNI<br>OKRASEK |                  |  |
| IME<br>HEROJA<br>KONČARJA       |                              |   |  | PREDLOG<br>ALIČ<br>EGON                              | OSEBNI<br>ZAIMEK<br>UŽIVANJE,<br>SLAST |   | GRŠKI<br>FILOZOF<br>ANTON<br>PETJE  |                                      |   |   |                  | 2. ČRKA<br>ABECEDE<br>DVOJICA,<br>PAR.   |
| IME<br>IGRALKE<br>KOLESAR       |                              |   |  | IGRALKA<br>(EKBER)<br>UDAREC<br>PRI BOKSU            |  |   |                                     | IZBEL-<br>VALEC<br>LETEV             | NARODNA<br>REPUBLIKA<br>ROMUNJA<br>TUJE M.<br>IME |   |                  | KAZALNI<br>ZAIMEK<br>KRAJEVNI<br>PRISLOV |
| ŽAČAR<br>IVAN                   |                              | DELAVEC V<br>JEKARNI<br>KONEC<br>POLOTOKA |  |  |  | IZBELOVA-<br>LEC PLE-<br>TENK<br>OSEBNI<br>ZAIMEK       |                                     |                                      |   |   |                  |  |
| POKRAJINA<br>V ZAH.<br>BRAZILIJ |                              |   |  | IME SKLA-<br>JATELJA<br>(SAVINA)<br>YESELICA         |  |   | EVA RAS<br>SESTAV,<br>MASIV         |                                      | ULIČNO<br>GLAZBILLO<br>PEVKA<br>(OTTA)            |   |                  |  |
| JUGOSL.<br>AERO<br>TRANSPORT    |                              |   | MISIJA,<br>EMISAR-<br>STVO                   |  |  |   |                                     |                                      |   | PROIZVOD<br>CEBEL<br>TONA                 |                  | PREDI-<br>VALEC<br>RŠATE                 |



|   |                       |  |                              |  |  |                                       |   |                                     |                                   |                                      |                                    |   |
|---|-----------------------|--|------------------------------|--|--|---------------------------------------|---|-------------------------------------|-----------------------------------|--------------------------------------|------------------------------------|---|
| REKA<br>KROZI<br>IG                       |                       |  |                              |  |  | IME JE-<br>ZIKOSLOV-<br>CA<br>(AASEN) | GLAZBENI<br>INTERVAL<br>PLAT              |                                     |                                   |                                      |                                    | PRIPOVED,<br>PESEM<br>SREDIŠČE<br>MOLDAVIJE |
| MESTO<br>NA OTOKU<br>VICTORIA<br>(KANADA) |                       |  |                              |  |  |                                       |   |                                     |                                   |                                      |                                    | ROKOMET.<br>VRATAR<br>BITKA,<br>GONJA       |
| SESTAVIL<br>JOŽE<br>VIZLAR                | VRSTA<br>SAMPO-<br>NA |  | USTVAR-<br>JALEC<br>DOMICELJ |  |  |                                       |   |                                     | TRMA<br>MEHA-<br>LEC ZA<br>PERILO |                                      |                                    | AVSTRIA<br>OZNAKA<br>ELANOJNH<br>SMUCI      |
| GOGALA<br>TONE                            |                       |  |                              | FRANCOS-<br>SLIKAR<br>(HANS)<br>PRAV<br>TAKE |  |                                       |   | OSEBNI<br>ZAIMEK<br>UTEŽNA<br>ENOTA |                                   |                                      | RIBJA<br>KOST<br>JEDEK<br>DALMATIN |   |
| REKA<br>V<br>FRANCIJI                     |                       |  |                              |  |  |                                       | TRAJNA<br>RASTLINA<br>KRATICA<br>(EVROPE) |                                     |                                   |                                      |                                    |   |
| REKA V<br>ZAHOD.<br>NEMCIJI               |                       |  |                              |  |  | ZLAHNI<br>PLIN<br>EDVARD<br>KARDELT   |   |                                     |                                   | OZIRALNI<br>ZAIMEK<br>MIRO<br>TORKAR | JANEZ<br>KONJAR                    | POLMER<br>GLAVNI<br>ŠTEVNIK                 |
| BOKSAR<br>PARLOV                          |                       |  |                              |  |  |                                       | VŽIGANJE<br>INETJE                        |                                     |                                   |                                      |                                    | KEMITSKI<br>ZNAK ZA<br>KISIK                |
| JOD                                       |                       |  |                              |  |  |                                       | URUGVAJ                                   |                                     |                                   |                                      |                                    |   |
|   |                       |  |                              |  |  |                                       |   |                                     |                                   | ODPRTI-<br>NA V<br>STENI             |                                    |   |