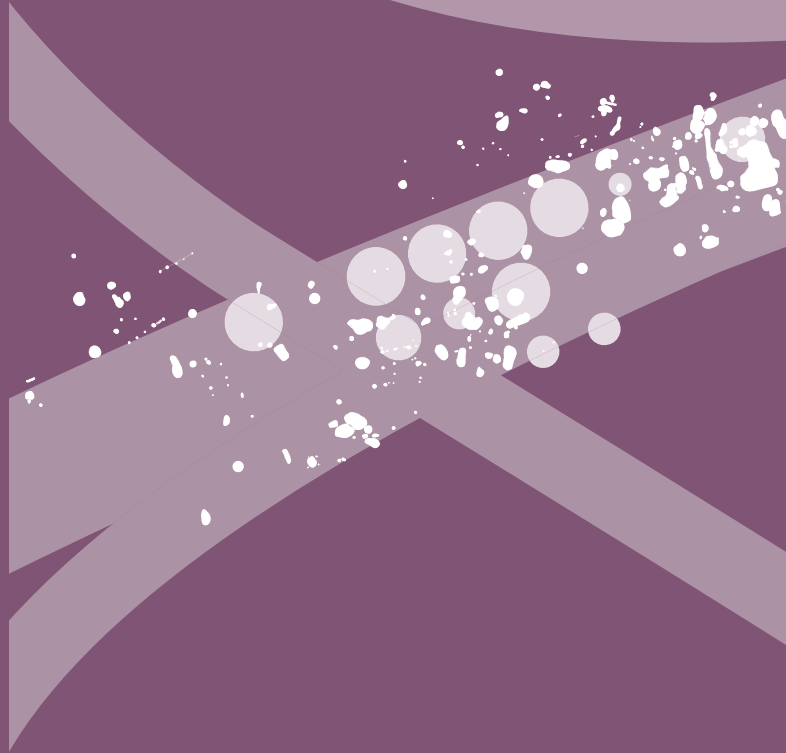


TROJANE

Maja Janežič

95

Arheologija na avtocestah Slovenije



TROJANE

Maja Janežič

∴ Prispevki: Janja Železnikar, Matjaž Čuček, Igor Rižnar



Uredniški odbor

- : Barbara Nadbath, glavna in odgovorna urednica
- : Bojan Djurič, strokovni svetovalec
- : Tomaž Fabec, pomočnik glavne urednice
- : Nives Zupančič, oblikovalka zbirke in likovna urednica
- : Vanja Celin, tehnična urednica
- : Matija Črešnar, član
- : Milan Sagadin, član
- : Maša Sakara Sučević, članica
- : Katharina Zanier, članica
- : Bernarda Županek, članica

Izdajatelj

- : Zavod za varstvo kulturne dediščine Slovenije
- : Poljanska cesta 40, SI-1000 Ljubljana

Zanj

- : Jernej Hudolin, generalni direktor

Avtorica

- : Maja Janežič
- : Zavod za varstvo kulturne dediščine Slovenije,
- : Center za preventivno arheologijo
- : Poljanska cesta 40, SI-1000 Ljubljana
- : maja.janezic@zvks.si

Ostali avtorji

- : Janja Železnikar
- : Medobčinski muzej Kamnik
- : Muzejska pot 3, SI-1241 Kamnik
- : janja.zeleznikar@gmail.com

- : Matjaž Čuček
- : Zavod za varstvo kulturne dediščine Slovenije,
- : Center za preventivno arheologijo
- : Poljanska cesta 40, SI-1000 Ljubljana
- : matjaz.cucek@zvks.si

- : Igor Rižnar
- : Geološke Ekspertize Igor Rižnar, s.p.
- : Ulica bratov Martinec 40
- : SI-1000 Ljubljana
- : igor.riznar@telemach.net

Recenzentka

- : Irena Lazar
- : Inštitut za arheologijo in dediščino,
- : Fakulteta za humanistične študije,
- : Univerza na Primorskem
- : Titov trg 5, SI-5000 Koper

Lektorici

- : Nina Krajnc (slovenščina)
- : Fiona Thompson (angleščina)

Prevod

- : Maja Sužnik

Oblikovanje in prelom

- : Nives Zupančič

Tehnična priprava publikacije

- : Vanja Celin

Risbe predmetov

- : Maja Janežič, Samo Ohman

Vektorizacija predmetov

- : Nataša Svenšek

Terenske fotografije

- : Primož Hieng

Fotografije predmetov

- : Davorin Ciglar Milosavljević

Fotografije vzorcev

- : Igor Rižnar

Računalniška obdelava in priprava slik

- : Nataša Svenšek, Mateja Belak

Ljubljana, 2022**Spletna izdaja**

Vse edicije zbirke Arheologija na avtocestah Slovenije so brezplačne.
<http://www.zvks.si/sl/knjiznica/saas-e-knjige>

Vse raziskave je omogočil DARS, d. d.

Vsebina

1	Uvod	5
2	Geografski, geološki in arheološki opis prostora <i>Janja Železnikar</i>	6
	2.1 Viri za zgodovino Trojan	7
	2.2 Zgodovina arheoloških raziskav	8
	2.3 Rimski Atrans in njegov pomen	10
	2.4 Atrans v središču zgodovinskega dogajanja	13
3	Arheološke raziskave <i>Matjaž Čuček</i>	14
4	Najdbe	15
	4.1 Novci	15
	4.2 Kovinski predmeti	15
	4.3 Stekljeni predmeti	16
	4.4 Keramični predmeti	16
	4.5 Kamniti predmeti	20
	4.6 Gradbeni material	20
	4.7 Povzetek	21
5	Petrografske analize <i>Igor Rižnar</i>	22
6	Sklep	25
7	Trojane	26
8	Literatura	27
9	Katalog gradiva <i>Maja Janežič, Matjaž Čuček</i>	31

1 Uvod

Maja Janežič

Leta 2003 je podjetje DARS gradilo jugovzhodno cev trojanskega predora avtoceste in je zaradi neugodne sestave kamenine (paleozojski skrilavci) prišlo do premika terena. Na bližnjih zidanih objektih so se pojavile razpoke. Zato je bilo treba sanirati jugovzhodno pobočje trojanskega hrbta (Sagadin, Josipovič 2003, 3). Za potrebe te sanacije je izvajalec zgradil dovozno pot in med temi posegi uničil arheološke plasti rimske naselbine *Atrans* (danes Trojane). Sedem kupov zemljine z arheološko vsebino je izvajalec deponiral severno in južno od dovozne poti. Izkopavanje več ni bilo možno in odgovorni konservator Zavoda za varstvo kulturne dediščine Slovenije, Območne enote Kranj, je predpisal pridobivanje arheoloških najdb s prekopavanjem in sejanjem zemljine iz kupov (Sagadin, Josipovič 2003, 3). To je izvedlo podjetje Magelan Sarič in Vreček d.n.o. Delo se je izvedlo v juliju leta 2003 in je trajalo devet dni. Glavnina najdb je iz rimskega obdobja, manjše število je iz mlajših obdobj.

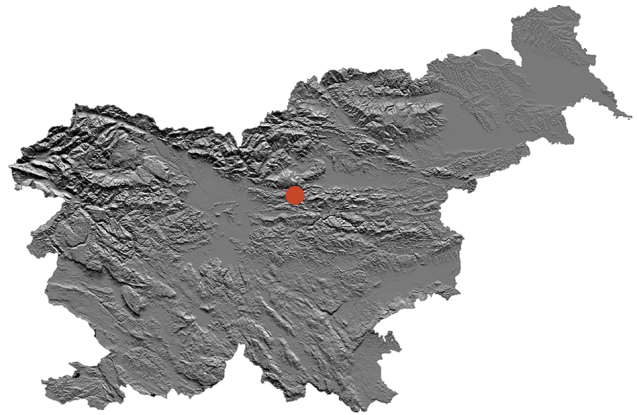
2 Geografski, geološki in arheološki opis prostora

Janja Železnikar

Trojane so od 560 do 569 m visok prelaz med Ljubljansko in Celjsko kotlino (sl. 1–5). Ležijo na razvodnici treh potokov, ki odteka v tri doline: Radomlja v Črni graben, Orehovica v dolino Izlak in Bolska proti Vranskem. Ležijo pod prevalom Učak (609 m). Trojane so gruščasto naselje. Sodijo v severni del Posavskega hribovja (KLDB 1937, 203; Zupančič 1979, 15; Orožen Adamič *et al.* 1995, 397).

Značilnost Posavskega hribovja so gube, ki so nastale ob gubanju in narivanju v srednjem miocenu, hribovje pa so v pliocenu in kvartarju oblikovali geomorfološki procesi, še posebej erozija, denudacija in zakrasevanje. Postopoma se je izoblikoval hribovit in težko prehodni svet podolžnih slemen in globoko zarezanih dolin. Trojane ležijo na tako imenovani trojanski antiklinali. Najstarejše kamnine segajo v obdobje karbona in perma. Sicer pa je to območje zaradi številnih prelomov in narivov v osnovi enostavna tektonska zgradba, ponekod močno zabrisana in zapletena. Jedra antiklinal so sestavljena predvsem iz skrilavih glinovcev ter kremenovih peščenjakov in konglomeratov. Te kamnine so razkrite tudi v porečju reke Radomlje ter povirjih Orehovice in Bolske, kamor sodijo Trojane (Perko *et al.* 1998, 178–179). Zaradi neprepustnih tal prevladuje denudacijsko-erozijski relief z obilico tesnih grap in globokih dolin. Približno polovica Posavskega hribovja pa je sestavljena iz mezozojskih, pretežno karbonatnih kamnin. Iz njih so najvišja slemena in vrhovi. Dolomita je precej več kot apnenca, zato je tudi delež fluviokraškega površja večji od kraškega (Perko *et al.* 1998, 180).

Dosedanji raziskovalci geomorfološkega razvoja Posavskega hribovja domnevajo, da je bilo to ozemlje v spodnjem pleistocenu pretežno uravnano, kar naj bi bila posledica tektonsko sorazmerno mirnega obdobja, v katerem so prevladovali procesi, značilni za vlažne in zmerno vlažne tropske podnebne razmere (globoko kemično preperevanje, močna denudacija in neznatna erozija). Geomorfološki procesi, ki so pokrajino uravnali, so zamrli ob tektonskih in podnebnih spremembah v srednjem in zgornjem pleistocenu. Reke so z globinsko in bočno erozijo postopoma vrezale globoke doline, nad katerimi so ohranjeni ostanki nekdanjih teras. Na pobočjih se je zaradi različnega naklona kamninske podlage spiranje preperlinskega gradiva prepletlo



1 Geografski položaj najdišča na DMR 100; ©GURS.

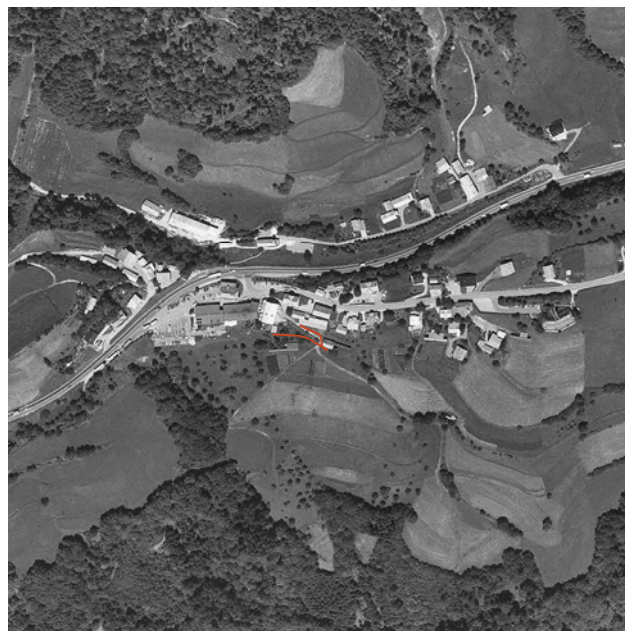


2 Lokacija najdišča na geografski karti; vir: Atlas Slovenije, ©Mladinska knjiga Založba, d.o.o. Merilo 1 : 100 000.

s polzenjem in naglimi zdrci. Relief je sčasoma postal vse bolj razčlenjen in ponekod tudi inverzen, kar pomeni, da je izoblikovan v nasprotju z geološko zgradbo. To še posebej velja za območje trojanske in litijske antiklinale. Tam, kjer bi glede na geološko zgradbo pričakovali mogočna slemena, potekajo doline Radomlje, Bolske in Save. Reliefno izstopajo vzpetine iz litotamnijskih apnencev, ki so v primerjavi z laporji in peščenjaki erozijsko bistveno odpornejši (Perko *et al.* 1998, 181).



3a Poškodovani predel najdišča. Raziskava je obsegala prekopavanje in sejanje deponiranih sedimentov; podlaga TTN5 F254700; ©GURS, ©DARS. Merilo 1:10000.



3b Območje najdišča na digitalnem ortofoto posnetku; podlaga DOF5, list F254761A; ©GURS, ©DARS. Merilo 1:10000.



4 Položaj najdišča na Franciscejskem katastru, AS 3000/L299, L299A01, L299A02, L299A03, L299A04, L299A05, L299A06, ©Arhiv Slovenije; georeferenciran. Merilo 1:10000.

2.1 Viri za zgodovino Trojan

Trojane se v rimskih virih pojavijo z imenom *Atrans*. Naselje je ležalo pet poštnih postaj od Emone, na cesti (*via publica*) *Emona–Atrans–Celeia–Poetovio*. Pod imenom *Adrante mansio m. p. XXV* so zapisane v Antoninskem itinerariju (129.3), kot *Mansio Hadrante* s pripisom *fines Italiae et Norici* v Burdigalskem itinerariju (560.9) in kot *Adrante* na Peutingerjevem zemljevidu IV 2. (Šašel 1975, 75–78). Trojane so bile kot mejna postojanka Norika vključene v davčni sistem *publicum portorii Illyrici et ripae Thraciae*, ki se je kasneje preimenoval v *publicum portorii vectigalis X publica*. *Publicum portorii* je zajemal ogromno območje. Vanj so sodili: Deseta regija Italije, Recija, Norik, Dalmacija (Ilirik), obe Panoniji, obe Meziji, vse Dacije in Trakija. Na mejni postaji *Atrans* so pobirali *portorium* za prehod med Italijo in celotnim severovzhodnim imperijem (Železnikar, Visočnik 2020, 284).

Iz epigrafskih napisov je razvidno, da je na *Atransu* najverjetneje od druge polovice 2. stoletja delovala carinska postaja. Izpričani so zakupniki carinskega območja na tej postaji in cesarski prokuratorji, ki so jo nadzorovali. Na Trojanah sta izpričana dva. O obstoju beneficiarske postaje govori gradbeni napis, kjer je omenjen beneficiar 2. italske legije (podrobno glej Visočnik 2017; Železnikar, Visočnik 2020, 272–277).



5 Pogled na Trojane iz zahoda proti vzhodu.

V starih listinah je ime sodobnega kraja Trojane zapisano leta 1229 *in latere ville Troye*, okoli leta 1400 *am Troyn*, leta 1466 *vber den Troyan* in leta 1496 *Troyan* (Kos 1975, 648).

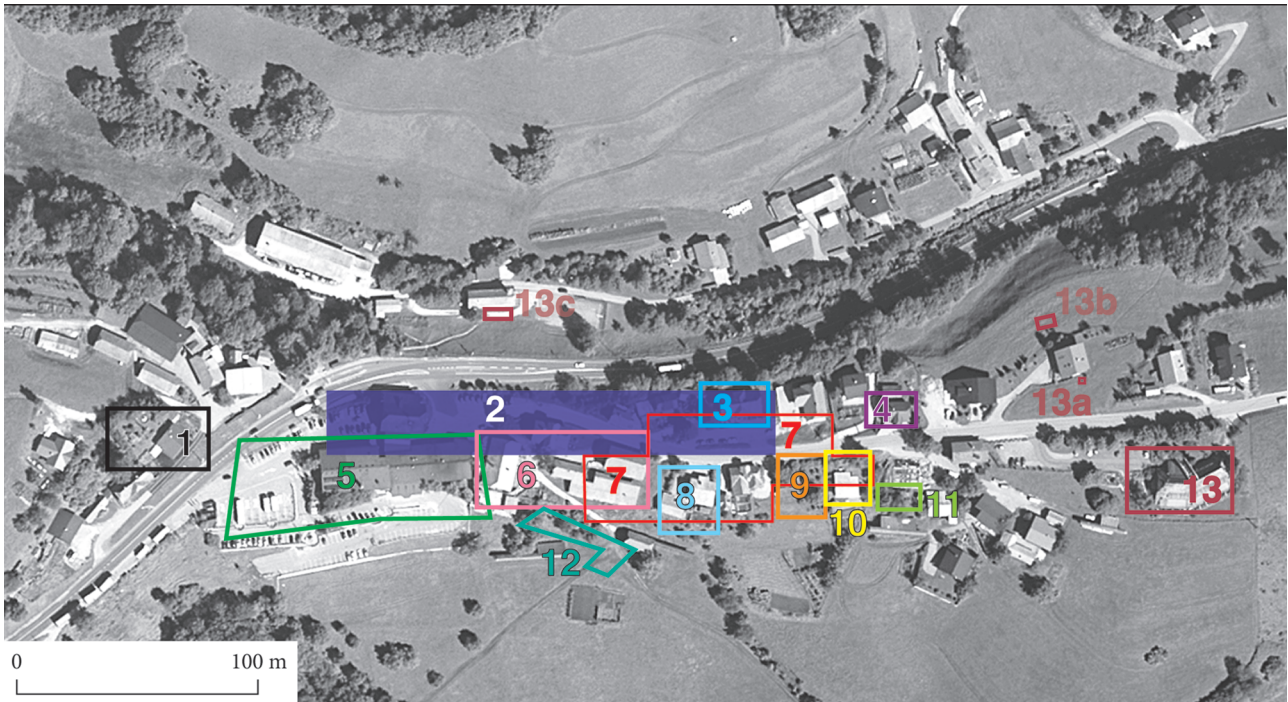
2.2 Zgodovina arheoloških raziskav

Naselitveni prostor na prevalu Trojane je relativno majhen in tudi v rimskem obdobju ni bil bistveno večji. V začetku leta 2020 je izšla monografija *Manjša rimska naselja na slovenskem prostoru* v seriji Opera Instituti Archaeologici Sloveniae 40, kjer so bila strnjena dosedanja dognanja o izkopavalcih, najdišču, najdbah, obsegu in pomenu. Na kratko jih povzemamo za potrebe tega prispevka (Železnikar, Visočnik 2020, 249–293).

Številne arheološke najdbe na Trojanah prihajajo na dan pri oranju, obdelovanju njiv, travnikov ter drugih zemeljskih delih še danes. Največkrat se v literaturi omenjajo različni napisni kamni. Še danes so vzdani v okoliške cerkve, npr. v Šentožboltu, Sv. Mohorju in Šentgotardu. Za vse se predvideva, da so bili najdeni na Trojanah. Po pisanju Müllnerja je že v 16. stoletju o različnih kamnih z napisi iz Trojan pisal Tyffernus (Müllner 1879, 82). V 18. stoletju sta na podobne najdbe naletela Poccocke in Milles. V začetku 19. stoletja pa

so jih videli tudi Vodnik, Hitzinger idr. (Rechfeld 1848, 89; Hitzinger 1855, 254; Müllner 1879, 83–84; Šašel, Bolta 1975, 267; Stražar 1985, 84). O najdbah zidovja, ruševin in množice rimskih novcev je v Slavi vojvodine Kranjske pisal Valvasor (Valvasor 1689a, 124; Valvasor 1689b, 266–268).

Od druge polovice 19. stoletja do leta 2019 je bilo tako ali drugače prekopano območje znotraj ožjega dela Trojan, ki meri približno 500 × 80 m: od nekdanjih Konjškovih njiv (danes Trojane 22) (sl. 6: 1) do Hotela Trojane (Trojane 27) (sl. 6: 13). (Železnikar, Visočnik 2020, 251). Leta 1846 je na Stojčevem vrtu (Trojane 10) (sl. 6: 6) kopal župnik Dornik. Izkopane najdbe podrobno našteva Müllner, predvsem novce, ki jih je Dornik poslal Zgodovinskemu društvu, najdeni napisni kamen pa je ostal v Zideh. Leta 1866 je župan Konjšek našel novce na Konjškovih vrtovih (sl. 6: 5). (Deschmann 1866). Leta 1874 je Müllner odkril na Trojanah šest novih napisov, leta 1876 pa še dva. (Müllner 1878, isti 1879, 83). Leta 1886 je bil na Trojanah Jernej Pečnik (sl. 6: 5–6). O Atransu je zapisal: »Tu je bila colna postaja in meja Italije in Panonije. Imenovala se je Adran-te. Nahajajo se razvaline hiš z lepo slikanimi sobami, gorke kopali, za katere so vodo grelji; našlo se je ondi več rimskih napisnih kamnov in novcev na tisoče, med njimi tudi srebrnih. Mnogo starin in zidovja je podsutega. Mesto je bilo jako bogato. V vasi je vzdanih več rimskih kamnov. Na njivah proti



6 Območja raziskav (Podlaga: DOF, © Geodetska uprava RS. Vsebina: J. Železnikar; izris: M. Belak): **1** – Konjškove njive (Trojane 22); **2** – med hišami Trojane 11, 4, 6 (Konjškovo posestvo, nekdanji Gasilni dom, Zadrudni dom); rimske hiše VI, VII, VIII; **3** – Zadrudni dom (Trojane 6); rimska hiša IX; **4** – Trojane 7; **5** – Konjškovo posestvo (Trojane 11); **6** – Brvarjevo posestvo, pri Stojc (Trojane 10); rimska hiša V; **7** – območje med hišami Trojane 7 in 10 (od Brvarjevega posestvo, pri Stojc; do hiše Trojane 7); rimske hiše I, II, III, IV; **8** – Trojane 30 (parc. št. 4/1, 4/2); rimska hiša X; **9** – Ržunov vrt (Trojane 9 do 29, parc. št. 573/1); rimske hiše I, XI; XII; **10** – Trojane 29; rimska hiša XII; **11** – Trojane 8; **12** – Pod Stojcem (parc. št. 9/1, 5/2, 5/3, 5/4, 5/5, 574/1); **13** – Garni hotel Trojane (Trojane 27); **13a** – Trojane 25; **13b** – severno od hiše Trojane 25; **13c** – Gasilni dom Trojane, Trojane 35.

Št. Ožbaltu so našli že mnogo lepih rimskih grobov. Posebna znamenitost je bil vlit bronast kip rimskega cesarja, na konju jahajočega, s sulico v rokah. Stal je na višini, kjer so najprej zagledali od Emone idoči mesto Adrante. Spomenik so razbili sovražniki in kose v vodo zmetali; več kosov so kmetje našli v vodi. Jaz sem leta 1886 tudi jeden tak kos našel ter ga oddal deželnemu muzeju. V vasi proti Št. Gotartu je vzdanih več rimskih napisnih kamnov. Leta 1886. sem izkopal sobo, slikano rudeče, črno in zeleno; naslikane so bile tudi rože.« (Pečnik 1904, 130–131). Leta 1936 so kopali temelje za svinjak na parceli Štefana Brvarja, p. d. Stojc (sl. 6: 5). Našli so hipokavst, fragmente tegule z žigi, omet, keramiko in novce. Ob Ložarjevem prihodu na terenu ni bilo več nič, ohranilo se je le nekaj fotografij. Predmete s te izkopavalske etape hrani Narodni muzej Slovenije (Ložar 1937, 54). Leta 1941 je Walter Schmid izkopal centralni del trojanske naselbine – južno od lokalne ceste Trojane–Izlake. V Marburger Zeitung, 22.–23.11.1941, str. 5, je objavil nekaj interpretacij izkopanih temeljev stavb (sl. 6: 3, 7, 9, 13). Notico je povzel tudi Ljubljanski časopis Jutro (št. 20, 25.11.1941), ki piše: »Na bregu, kamor precej strmo vodi stara rimska cesta, je stala pošta (mansio Atrantina), dolga 29.30m, široka 16.35 m. Ob cestni strani so bili trije gostinski prostori, h katerim je vodil 1,35 m širok koridor. Dva kuhinjska prostora z večjim in manjšim ognjiščem sredi hiše sta mejila

na prostorno gostinsko sobo na južni strani. Na krožniku se je našlo še polno ostankov amfore, posolja in polžev, ki živijo po vinogradih. Strešna opeka, žigosana z žigom II. Italske legije, pričuje o sosednji hiši, da je tam bila vojašnica majhnega oddelka (vexillatio) legije, ki je bila tu ustanovljena okrog leta 165. Ta je imela nalogo varovati italijansko državno mejo ter je stalno bivala na Ločici pri Polzeli. Leta 176 je bila legija premeščena v Albing ob Donavi, leta 190 v Lorch ob izlivu Aniže. Nad starejšim poslopjem, ki so ga Markomani zažgali leta 176 so legijonarji zgradili novo stavbo, dolgo 18,80 in široko 15,60 metrov. V njej je bilo mogoče dognati bivališče vojakov, kuhinjsko ognjišče, kovačnico z mehomo, svetišče in oficiarske prostore poslikane rdeče in belo. Svoboden prostor je ločil vojašnico od sosednjega, pač najbolj impozantnega poslopja naselbine. To je bilo dolgo 39,90 m, široko 14,80 m in je delno pod današnjo cesto in gospodarskim poslopjem. Veliki pestro poslikani sobi, kjer se je dalo kuriti so bile priključene še tri večje sobe. Zidovje je bilo nenavadno močno, debelo po 1,65 m in je imelo mnogo globlje temelje kakor ostala poslopja. To je bila carinarnica. Imena uradnikov so pogostokrat naznačena z napisi. Kjer je carinarnica imela značaj trdnjave, je lahko v sili služila za obrambo, kakor podobna, masivno zidana stavbišča na Vrhniki in Ptuju.«

Skozi projekt čezmejnega sodelovanja Slovenija–Avstrija so avstrijski in slovenski kolegi popisali in dokumentirali arheološko gradivo, izkopano med 2. svetovno vojno na ozemlju Slovenije, ki je bilo v hrambi v graškem Joanneumu. Rezultati so bili publicirani v katalogu *V novi luči/Ans Licht gebract* (ur. Porod *et al.* 2013). Arheološko gradivo pa je bilo fizično vrnjeno pristojnim muzejem v Sloveniji. Tako je na Trojanah izkopani material prišel v kamniški muzej. Skupaj so inventarizirani 104 predmeti oziroma njihovi deli, med katerimi je osem novcev. Prav tako so bili najdeni terenski dnevnik z zapisi in deli dokumentacije iz dveh Schmidovih trojanskih izkopavalskih etap (1941 in 1942). Leta 1942 je Walter Schmid, očitno zelo na hitro (slabi zapiski v dnevniku), pogledal še severni del naselbine nad cesto Trojan–Izlake (sl. 6: 2) ter sondiral utrdbo na Učaku (Šašel 1954a, 160–161; Železnikar, Visočnik 2020, 258).

Med leti 1945 in 1949 so pri adaptaciji hiše Trojan št. 10 (sl. 6: 6) odkrili zidove in luknje za lesene stebre. Prav tako naj bi ne našli ničesar, ko so gradili nov hlev in žago (v času med 1957 in 1960). Leta 1950 so arheologi in zgodovinarji ljubljanske univerze, ki so bili na ekskurziji, po naključju na zemljišču Jožefa Štefana Brvarja, približno 50 cm pod rušo, odkrili fragment večjega kamnitega spomenika. Gre za sestavni del (drugi fragment) gradbenega napisa – posvetilni napis Marka Avrelija in Lucija Vera (Klemenc 1951, 124; Šašel 1954b, 200; Šašel, Bolta 1975, 267–268).

Pri gradnji Zadružnega doma (danes Trojan 6), sl. 6: 3, so leta 1953 naleteli na rimsko kulturno plast, zidove in najdbe; profile je zrisal Jaroslav Šašel. Na globini 90 cm so našli tlak rimske ceste (Šašel 1954a, 160). V času gradnje in prenove ceste Ljubljana–Celje (1959) je Lojze Bolta med profilom 104 in 105, zahodno od Trojan, izkopal nekaj rimskih grobov ter ostanke ceste (Bolta 1959, 130–133, Bolta 1960, 343 Železnikar, Visočnik 2020, sl. 3, ad. 18). Oktobra 1966 so na parceli 4/2 k. o. Trojan, ob gradnji hiše (črna gradnja), sl. 6: 10, naleteli na rimske zidove. Ohranili so se temelji stavbe velikosti 7 × 12,80 m z delno ohranjenim hipokavstom in kanalom, na južni strani je bila odorana. Mirina Zupančič je te ostaline interpretirala kot poznorimski objekt in ga datirala z novci v čas med leti 270 in 354 (Cvikl Zupančič 1966; Cvikl Zupančič 1966).

Leta 1970 je Zupančičeva sondirala Ržunov vrt (sl. 6: 9) in odkrila temelje več objektov iz več gradbenih faz. Največja stavba je bila dolga 20 m, debelina vzhodnega zidu je merila 1,5 m. Na Ržunovem vrtu so proti zahodu kompleksa našli dve lončarski peči, brez zidane konstrukcije (Zupančič 1970; Zupančič 1971, 221; Zupančič 1979, 17). Lončarski peči in prostor med njima so deloma uničili s črno gradnjo leta 1975 (sl. 6: 8), ko je arheološke ostaline ponovno reševala

tedanja direktorica kamniškega muzeja. Po njenem mnenju so našli lončarske peči in kompleks delavnic s sušilnico za keramiko, ki naj bi bila lesena. Ob izkopu za hišo na parceli (4/1, k. o. Trojan) Zdravka Brvarja so se na južnem delu pokazali temelji rimske stavbe in hipokavsta ter ogromno keramike, žganine in zidnega ometa. Najdbe sigilate, volutnih in pečatnih oljenk, ometa, stekla, novcev (od 1. stoletja do sredine 4. stoletja), ruševinske plasti, veliko žganine, odlomek napisnega kamna iz druge polovice 2. stoletja (z imenom Saturnina, zakupnika Ilirske carine, in imenom sužnja, ki je bil zaposlen na atrantski carinski postaji), fragment statue – marmornatega desnega komolca v naravni velikosti in starejše najdbe s tega območja kažejo na to, da je naselbina vzniknila že v 1. stoletju in da so tu stale najlepše stavbe (Zupančič 1977; Zupančič 1979, 17; Zupančič *et al.* 2003, 16).

Leta 2003 so pod Brvarjevim poslopjem (sl. 6: 12), ki je bilo poškodovano zaradi posedanja terena ob gradnji trojanskega predora, izvajalci (podjetje Impresa Grassetto) odstranili arheološke plasti. Brez dovoljen pristojnega Zavoda za varstvo kulturne dediščine so si zgradili dovozno pot do poškodovanega objekta. Pri tem pa na kupe odrinili odstranjene arheološke plasti. Ob pregledu terena se je izkazalo, da gre za značilen arheološki fundus, najden ob številnih predhodnih naključnih ali zaščitnih izkopavanjih (Josipovič 2003; Sagadin 2004, 45). Te najdbe so predmet pričujoče objave.

Na ožjem območju Trojan je Uroš Košir leta 2018 izvajal arheološki nadzor ob gradnji izkopa za širitev hiše na parc. 560/5 k. o. Trojan, Trojan št. 25 (sl. 6: 13a). Arheoloških ostalin niso našli (Košir 2018). V marcu leta 2020 sta bili na lokaciji severno od hiše Trojan št. 25 zaradi želje lastnikov po spremembi namembnosti narejeni arheološki sondi (sl. 6: 13b) (Klasinc, Magdič 2020). Sondi sta merili 5,5 × 2,1 m in 5 × 2 m. Sondi sta bili negativni. Izkop za širitev gasilskega doma je meril 12,73 × 5 m. Potekal ob jugovzhodnem vogalu obstoječega doma (sl. 6: 13c). Tudi tukaj ni bilo ohranjenih arheoloških ostalin, ki bi bile iz rimskega obdobja in ohranjene »*in situ*« (Kozamernik, Magdič 2020).

2.3 Rimski Atrans in njegov pomen

Preko Atransa je tekla *via publica*, ki je povezovala Emono s Celejo in Poetoviono. Ostanke cestišča so bili najdeni zahodno od zaselka Trojan (Bolta 1959, 131; Bolta 1960; Pirkmajer 1985, 159; glej Železnikar, Visočnik 2020, sl. 3: 16, 17) in vzhodno v Podzidu. Široka je bila 6 m (Kajfež 1997; Kajfež 2003, 267–268; Železnikar, Visočnik 2020, sl. 3: 19).

Vhod v naselbino je nekje na območju Učaka krasil kip konjenika, morda Marka Avrelija. Ostanki delov bronastega kipa konja so bili najdeni v 19. stoletju v potoku Orehoviča (Pečnik 1904, 131; Rutar 1890, 121; Ložar 1937–1940, 535; Istenič 2014, 97, sl. 102). Pred rimskim carinskim platojem se je od zahoda proti vzhodu, do *Konjškovih njiv* (sl. 6: 1) raztezalo rimsko grobišče. Na odseku stare ceste je Bolta leta 1959 izkopal tri grobove, enega s sarkofagom, dva z opečno konstrukcijo (Bolta 1959, 131; Bolta 1960).

Iz ohranjene dokumentacije Schmidovih izkopavanj, arhiva Jaroslava Šašla ter drugih objavljenih rezultatov izvedenih raziskav se je dokaj zanesljivo rekonstruiralo 12 tlorisov objektov rimskega Atransa (sl. 7) – (Železnikar, Visočnik 2020, sl. 20, sl. 22). Severno od rimske ceste (široka je bila 6 m), ki je potekala po sredini naselbine, so bile večje stavbe, med katerimi naj bi bila stavba IV carinarnica, s carinskim uradom, morebiti domovanjem uslužbencev in celo taberno, kot piše Schmid v opisu prostorov. Zidovi te stavbe, ki jo je odkopal leta 1941, so bili zelo debeli, od 1,45 do 1,60 m (Schmid, terenski dnevnik 1941; Jutro 1941, 3; Schmid, *Marburger Zeitung* 1941, 5). Ostali objekti so bili verjetno kašče, skladišča, hlevi, morda delavnice in podobno. Številni starejši avtorji, npr. Pečnik, Rutar, Ložar, tudi Schmid in kasneje Šašel, omenjajo močne žganinske plasti. Povezujejo jih z velikim požarom (morda jih je bilo več), prav tako pa lahko ta podatek indicira na skladišča, carinske zaloge ter seveda tudi na uničenje civilnih ali upravnih prostorov.

Gradnja je bila (glede na opise v Schmidovem dnevniku) deloma kamnita, deloma lesena. Objekti na južnem delu so bili pretežno grajeni iz kamenja, vezanega z malto. Imeli so klet in vsaj eno nadstropje. Stene so bile praviloma poslikane s kakovostnimi freskami – hiše III, I, X, XI (sl. 7), na katerih prevladujejo geometrijski in cvetlični motivi. Na termalni kompleks navajajo najdbe hipokavsta (Ložar 1937, 54). Ogrevalne naprave ali tubuli pa so bili najdeni na več mestih (v hišah III, V, VI, IX in XII). Večje število ognjišč v stavbah in estrihi govorijo v prid hipotezi, da so bile stavbe večkrat prezidane ali dozidane in v rabi dalje časa.

Jedro naselbine, civilno-upravnega dela, je bilo vzhodno od stavbe VI (tvorile se ga zgradbe IV, V, III, II, IX in I). Vzidani na fasade stavb, morda prostostoječi na podstavkih ob glavni cesti, so stali številni kamniti spomeniki (arhitekturni členi – grifon, posvetilni cesarski napis, marmorni kip – ohranjen komolec idr.). Prebivalci Atransa so častili več božanstev, in sicer vsaj v enem, če ne več svetiščih. Najdeni oz. ohranjeni oltarji, datirani v drugo polovico 2. ali na začetek 3. stoletja, so posvečeni božanstvom, kot so Jupiter, Jupiter Kulminalis, Mars, Diana, Hekata, Liber Pater, Atrans, Mitra, Noreja in (I) vantit (Železnikar, Visočnik 2020, 272–277).

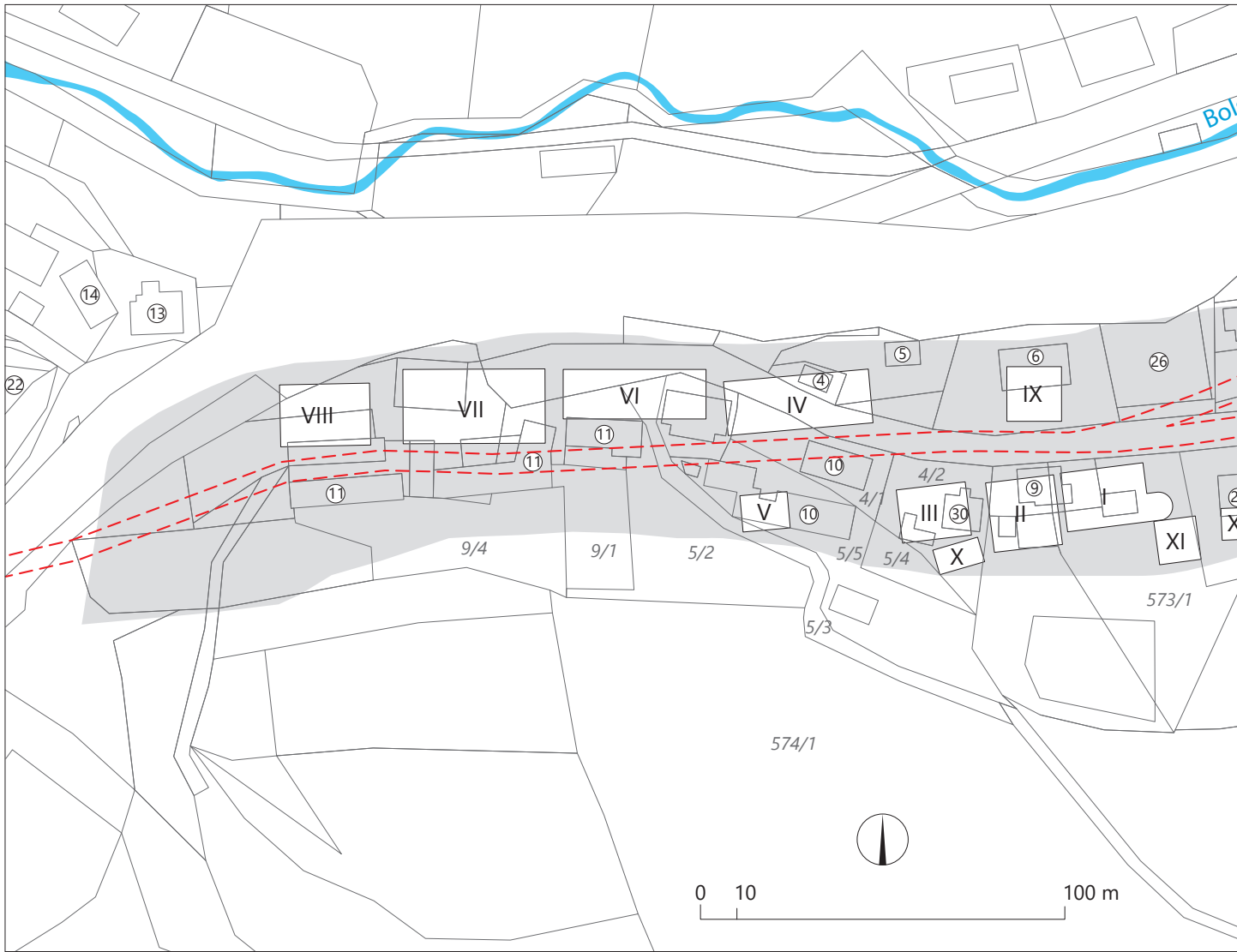
Južni rob naselbine je tvoril naravni prelom, ki teče po izohipsi na 555 m. Tam teren strmo pada in morali so ga dodatno utrditi s škarpo. Kontrafor je videl in skiciral Šašel ob topografiji Trojan leta 1953 na Konjškovem (sl. 6: 5) posestvu (Železnikar, Visočnik 2020, sl. 8).

Naselbinski plato je proti severu, prav tako nekje na izohipsi 555 m, zamejen. Potem je pobočje strmo padalo proti potoku Bolska. T. i. stara cesta čez Trojane je precej uničila prvotni relief terena.

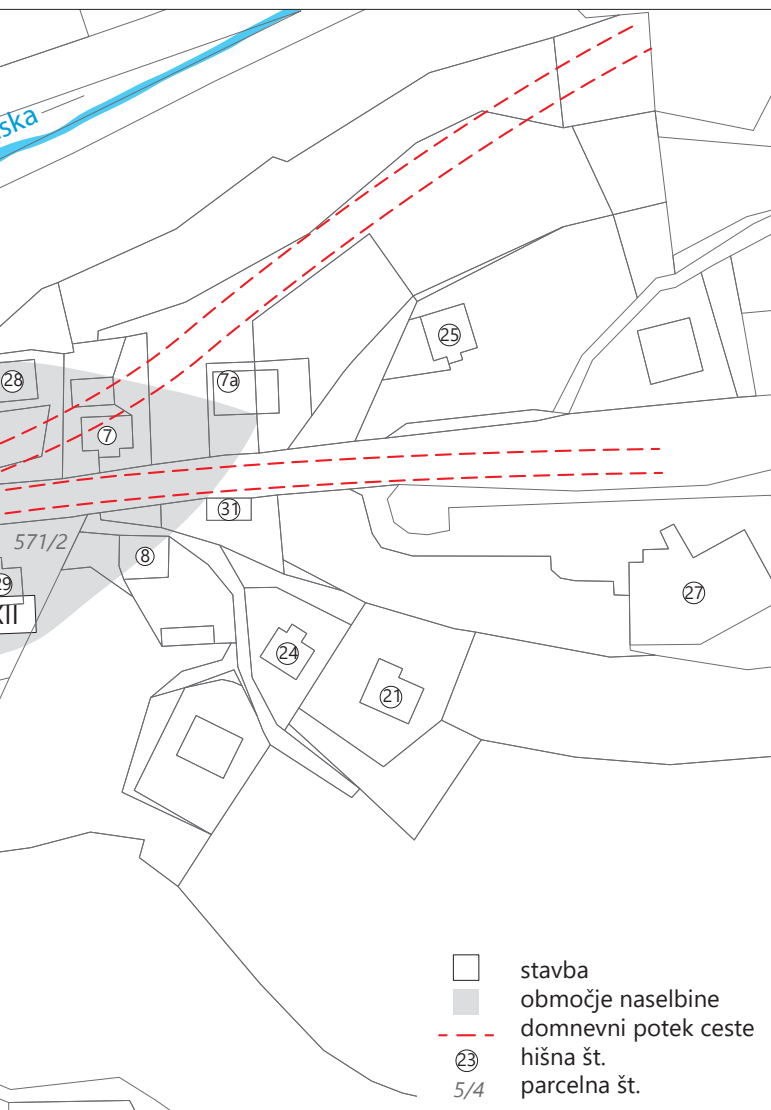
Rimske Trojane so bile kot mejna postojanka Norika vključene v davčni sistem *publicum portorii Illyrici et ripae Thraciae*, ki se je kasneje preimenoval v *publicum portorii vectigalis X publica* (Ørsted 1985, 255–258; De Laet 1949, 175–245). Na mejni postaji Atrans so pobirali *portorium* med Italijo in celotnim severovzhodnim imperijem (Ørsted 1985, 283; prim. še Tatscheva 1996; Železnikar, Visočnik 2020, 284). Zahodno od Atransa je bila zadnja postaja rimske pošte v Italiji *Ad publicanos*, verjetno na ledini *Ajdovski britof*, na Pskarjevi oziroma Jerinovi njivi v Blagovici. Ker je Atrans opisan kot *mansio*, lahko sklepamo, da le 6 milj pred počivališčem ni ležala postaja, ki bi služila enakemu namenu, zato menimo, da je bil *Ad publicanos mutatio* ali *statio* (Plestenjak, Železnikar 2019, 17).

Na kamnitih spomenikih ohranjeni napisi pričajo o tem, da je, najverjetneje od druge polovice 2. stoletja naprej, na Atransu delovala carinska postaja (Železnikar, Visočnik 2020, kat. št. 4, 15, 20, 22). Izpričani so zakupniki carinskega območja (Železnikar, Visočnik 2020, kat. št. 22) in cesarski prokuratorji, ki so jo nadzorovali (Železnikar, Visočnik 2020, kat. št. 1, 3, 10). Po markomanskih vojnah je upravljanje carinskih postaj prešlo iz zakupniških rok v nadzor cesarskim prokuratorjem. Na Trojanah sta izpričana dva: Gaj Antonij Rufij (Železnikar, Visočnik 2020, kat. št. 1, 13) in Gaj Antonij Julijan (Železnikar, Visočnik 2020, kat. št. 3). Iz napisov, ki so ohranjeni tudi vzidani v okoliške cerkve (Šentožbolt, Sv. Mohor in Šentgotard) v sekundarni legi, sklepamo, da so iz naselbine Trojane znane tudi druge uradniške službe, kot so kontraskriptorji, skrutatorji, viliki in vikarji (Železnikar, Visočnik 2020, kat. št. 1, 4, 13, 15, 20, 22). Viliki (zbirali in upravljali so davke) in vikarji (pomočniki, oskrbniki, zastopniki, pooblaščenci) so bili sužnji, skrutatorji – davčni uradniki (revizorji, preverjali so deklaracije, preiskovali blago in osebe) in kontraskriptorji (kontrolorji) pa so bili rimski državljani (Visočnik 2014, 284).

Da je bil Atrans tudi beneficiarska postaja, govori gradbeni napis (Železnikar, Visočnik 2020, kat. št. 19), kjer je omenjen beneficiar 2. italske legije. Cesarja Mark Avrelij Lucij Ver sta dala postaviti oz. popraviti pomembno stavbo v drugi polovici leta 168 (Železnikar, Visočnik 2020, kat. št. 8).



7 Rekonstrukcija naselbine.



2.4 Atrans v središču zgodovinskega dogajanja

Kot mejna postojanka, pomembno carinsko središče, beneficarna in poštna postaja so bile rimske Trojane večkrat v središču zgodovinskega in verjetno tudi gospodarskega, vojaškega, političnega in civilnega dogajanja. Zaradi svoje lege na osnovni osi, ki je iz Akvileje vodila proti vzhodu, so se na Trojanah, ali v bližini odvijali tudi pomembni zgodovinski dogodki. Trojane in Črni graben sta omenjena že leta 69, ko so ilirske legije pomagale Vespazijanu do oblasti. Leta 166 ali 167 so z območja današnje Moravske in Slovaške po jantarni poti (tudi preko naših krajev, zanesljivo preko Peto-vione, Celeje, prelaza Atrans in Alp) prodrli vse do Akvileje, ki so jo, po poročanju Amijana Marcelina, oblegali, Opitergij pa razrušili citat. Mark Avrelij in socesar Lucij Ver sta bila večkrat na poti na vzhod. Leta 168 sta odšla v nemirne kraje na mejo na Donavi, da bi zaustavila pritiske omenjenih plemen. O enem obisku Atransa govori gradbeni napis, ki sporoča, da sta sovladarja omogočila obnovitev neke požgane stavbe. Morda je šlo za prenovo carinskega poslopja, gostišča, morda svetišča? (Zupančič 1977, 16; Šašel Kos 1999a, 197).

Leta 193 so enote cesarja Septimija Severa na poti iz obdobjanskih provinc v Rim prečile Atrans, legije cesarja Maksimina Tračana na svojem uničevalnem pohodu v Italijo pa spomladi leta 238 (Šašel Kos 1986, 361–377, 405–433; Šašel Kos 1999a, 196–198; Šašel Kos 1999b, 238–240; Šašel Kos 1999c, 260–262; Šašel Kos 1999d, 194–195.)

Ponovno se Atrans v zgodovinskih virih (Zosimus, Julianus) pojavi poleti leta 351 kot kraj, kjer je izvidniška vojska Kostancija II. padla v zasedo, ki mu jo je pripravil Magnencij. Prvi se je po težkem porazu umaknil nazaj v Panonijo in se utrdil v Viminacijo (Jeločnik 1968, 203). Cesto preko Atransa je uporabil še zahodnogotski poveljnik Alarik na svojem pohodu proti Italiji 407 (Sagadin 2004, 49).

3 Arheološke raziskave

Matjaž Čuček

Zaradi neugodne sestave kamenine (paleozoiski skrila-
ci) je med izgradnjo jugovzhodne cevi predora Trojane
prišlo do premika terena. Posledično so se na hišah in
gospodarskih poslopih gostilne Konjšek in kmetije Brvar
pojavi-
le razpoke. Izvajalec del je zaradi intervencije re-
publiške rudarske inšpekcije pričel s sanacijo jugovzho-
dnega pobočja trojanskega hrbta, v neposredni bližini
omenjenih prizadetih objektov. Za potrebe sanacije, ki je
obsegala vrtanje in injektiranje vrtin, je bila utrjena do-
vozna pot do delovišča (sl. 8). Z izgradnjo novega dela
poti je izvajalec del strojno posegel v arheološke plasti
rimske postaje Atrans. Sedimenti arheoloških plasti niso
bili odstranjeni, ampak so jih odložili na sedem kupov,
deponiranih severno in južno od novozgrajene dovozne
poti. Ker izkopavanje zaradi uničenja ni bilo več mogo-
če, na omenjenih deponiranih kupih pa so bile vidne
arheološke najdbe, je ZVKDS OE Kranj s soizvajalcem
Magelan Sarič in Vreček d.n.o. začel s pridobivanjem
arheoloških najdb. Delo je obsegalo prekopavanje in
sejanje deponiranih sedimentov iz sedmih kupov, ošte-
vilčenih od 1 do 7 (Sagadin, Josipovič 2003, 3).

Raziskave so se začele 7. 7. 2003 in se zaključile 16. 7. 2003,
presejali so 119 m³ zemljine. Ekipo so sestavljali arheolog,
trije arheološki tehniki in petnajst do sedemnajst delavcev
(Sagadin, Josipovič 2003, 3).



8 Utrjen del stare in del novozgrajene poti do mesta vrtanja
in injektiranja (Sagadin, Josipovič 2003, sl. 1).

4 Najdbe

Skupaj so med sejanjem zemljine odkrili 2407 najdb, od tega je 92 kosov iz novoveškega obdobja, ostali kosi so iz rimskega obdobja. Večina, 2169 kosov, je rimske lončenine; izločeni odlomki opeke za nadaljnjo obdelavo imajo žig, ostale so v dogovoru s takrat pristojnim konservatorjem ZVKDS, OE Kranj pustili na terenu. Ker najdbe niso bile pridobljene med arheološkimi izkopavanji in ne vsebujejo podatkov o stratigrafiji, smo za objavo izločili samo tipološko in kronološko izpovedne ter jih tako tudi predstavili v katalogu.

4.1 Novci

V sedmih kupih so odkrili 16 novcev.¹ V katalog smo vključili 12 novcev, ker štiri niso imeli navedenega kupa, iz katerega so jih pobrali. Vsi razen enega so iz rimskega obdobja.

Rimsko obdobje

- G1: M. Aurelius; Denarius: 166,
- G2: Nedoločljiv; Denarius: 2. stoletje,
- G3: Gordianus III.; Sestertius: 241–243,
- G4: Aurelianus; Antoninianus: 272,
- G5: Constantinus I.; Centenionalis: 330–337,
- G6: Constantius II.; Centenionalis: 337–341,
- G7: Constans; Centenionalis: 341–348,
- G8: Constantius Gallus; AE 3: 351–354,
- G9: Constantius II.; AE 3: 355–361,
- G10: Valens; AE 3: 364–378,
- G11: Gratianus; AE 3: 367–378,
- brez G: Constantius II.; AE 4: 355–361,
- brez G: Constantius Gallus; AE 2: 351–354,
- brez G: Iulianus; AE 3: 355–361,
- brez G: Constantius II.; AE 3: 351–361.

Novi vek

- G12: Sveto rimsko cesarstvo, Franken, Mejna grofija Brandenburg-Ansbach II, Georg Friedrich (1692–1703), Kreuzer, 1694, Schwabach, RNME 6/3.

¹ Novce je določil dr. Andrej Šemrov iz Numizmatičnega kabine-ta Narodnega muzeja Slovenije v Ljubljani. Za to se mu najlepše zahvaljujemo.

4.2 Kovinski predmeti

Med najdbami je 35 kovinskih predmetov, večinoma železnih žebeljev (sl. 9). Izstopa železni stilus s tordiranim delom (G13). Podobnega so odkrili v Trebnjem (Bavec 2020, 374), v Akvileji (Schaltenbrandt Obrecht 2012, 752, t. 197: Ag. 17) in v Vindonisi, kjer je datiran v 4. stoletje (Schaltenbrandt Obrecht 2012, 664, t. 154: Vi 476). Najdena sta bila tudi bronasta šivanka (G14) in železen predmet, ki se na enem koncu razdeli na dva dela, na drugem pa se zoži (G15, sl. 10). Do zdaj analogij nismo našli.



9 Železna žeblja.



10 Železen predmet, ki se na enem koncu razdeli na dva dela.

4.3 Stekleni predmeti

Stekleni predmeti so zelo slabo ohranjeni in jih zato nismo mogli bolj natančno tipološko interpretirati. Posoda iz modrozelenega stekla (G16) je najverjetneje steklenica, najdeno je bilo tudi cevasto navzven zapognjeno ustje z ostrenjem, ki je najverjetneje del skodelice ali sklede (G17), ter dno iz zelenkastega stekla, ki je del skodelice ali krožnika (G18). Del odebeljenega ustja iz dekoloriranega stekla (G19) najverjetneje pripada cilindrični čaši, ustje iz modro zelenkastega stekla (G20) pa steklenici.

Iz temno rjavega stekla sta še dva igralna žetona polkrožne oblike (sl. 11). Gradivo časovno sodi v obdobje med drugo polovico 1. in 2. stoletjem (Lazar 2003, 104, 152).



11 Eden izmed dveh igralnih žetonov iz steklene paste (Sagadin, Josipovič 2003, sl. 7).

4.4 Keramični predmeti

Med odkrito rimsko keramiko s Trojan smo izmed 2160 odlomkov za nadaljnjo obdelavo izločili odlomke, ki so ožje kronološko in tipološko določljivi (65 odlomkov različnih predmetov).

Odlomki uvožene keramike: sigilatno posodje, keramika tankih sten in amfore, so maloštevilni ter so opredeljeni po uveljavljenih klasifikacijah (npr. Dragendorff 1895; Conspetus 1990 itd.). Večina predmetov je lokalne oziroma regionalne proizvodnje. Narejene so bile le makroskopske analize, mineraloško-kemijskih analiz pa nismo opravili.

Osnova klasifikacije lokalnih in regionalnih posod je oblika predmeta (npr. lonec, skleda, pokrov itd.).

Med obravnavanimi keramični predmeti ni nobeden ohranjen v celoti, vsi so risarsko rekonstruirani.

Makroskopska analiza zbira keramike

Makroskopsko analizo keramike smo naredili na svežih lomih pri vseh izločenih odlomkih (65 odlomkov). Pri opazovanju smo uporabili lupo z desetkratno povečavo in

prisotnost kalcita preverili z 10-odstotno raztopino žveplene kisline. Vključke v keramiki smo opisali in določili po kriterijih iz priručnikov o keramiki v arheologiji (Orton, Tyer, Vince 1993, 133–135, 231–242; Horvat 1999). Trdota keramike je določena po Mohsovi lestvici (Orton, Tyer, Vince 1993, 138).

Poimenovanja in opise uvoženih fabrikatov smo povzeli po že objavljenih študijah (npr. Delage 2012).²

Fabrikate smo razvrstili v dve skupini, ki sta pogojeni predvsem s funkcijo posode in fizičnimi lastnostmi fabrikata. Ni pa nujno, da ta delitev sovпада z dejansko rabo predmeta v rimskem času. Skupini sta:

Grobi fabrikati: F 2, F 3, F 4, in F 5. Iz teh fabrikatov so posode, ki so bile primarno namenjene kuhanju hrane.

Fini fabrikati: F 1, F 1*, F 6, F 7. To skupino sestavljajo posode, ki so bile primarno namenjene serviranju (npr. vrči), uživanju (npr. krožniki, čaše), pripravi (npr. melnice) in shranjevanju hrane (npr. lonci, vrči). V to skupino smo prišteli še oljenke.

Fabrikati

Uvoženi fabrikati

Sigilata

Severnoitalska sigilata – Padana B: fina, prelom je svetlo roza barve, brez vidnih primesi. Premaz je rdečerjave barve, nebleščeč.

Severnoitalska sigilata – Tardopadana: fina, vsebuje redke drobce belih in rdečih primesi. Prelom je svetlo roza barve, premaz pa rdečerjave in je nebleščeč.

Germanska sigilata, proizvodni center Rheinzabern: fina, vsebuje redke bele drobce. Prelom je svetlo rdeče barve, premaz pa temno rdeče barve in je svetleč.

Keramika tankih sten

Lezoux – KTS 1: fina, brez vidnih primesi. Prelom je svetlo roza barve. Na notranji in zunanji strani ima temno siv bleščeč premaz.

Amfore

A 1: Vsebuje redke drobce kremenca, sljude ter bele in temno rjave delce, velike do 0,2 cm. Je oranžnordeče barve.

A 2: Vsebuje številne delce kremenca in redke rdečerjave delce, velikosti do 0,2 cm. Je svetlo rjave barve.

A 3: Vsebuje številne delce sljude, kremenca in temno rjavih delcev do 0,2 cm. Je svetlo rdečerjave barve.

² Za pomoč pri določitvi delavnic sigilatnega posodja se zahvaljujemo dr. Eleni Schindler Kaudelka.

A 4: Vsebuje redke delce kalcijevega karbonata, ki so veliki do 0,4 cm, ter številne rdeče delce, velikosti do 0,3 cm. Je rdečerjave barve.

A 5: Vsebuje številne delce kremenca, velikosti do 0,2 cm, redke drobce sljude in rdeče vključke, velikosti do 0,2 cm. Je rdečerjave barve.

Lokalni oziroma regionalni fabrikati

F 1: Vsebuje drobce sljude, redke rjave delce, velikosti do 0,2 cm in redke temno rjave delce, velikosti do 0,1 cm. Trda keramika (3–4). Barve: blede rjava, svetlo rjava.

F 1*: Enaka kot F 1, le da je temno sive in sive barve.

F 2: Vsebuje delce kremenca, velikosti do 0,3 cm, zrna kalcijevega karbonata, velikosti do 0,3 cm, in zmerne drobce sljude. Trda keramika (3–4). Barve: temno rjava in rjava.

F 2*: Enaka kot F 2, samo blede rjave in svetlo rjave barve.

F 3: Vsebuje delce kremenca, velikosti do 0,3 cm, drobce sljude in redke delce kalcijevega karbonata, velikosti do 0,2 cm. Srednje trda keramika (3). Barve: temno rjava in rjava.

F 4: Vsebuje delce kremenca, velikosti do 0,3 cm, veliko delcev kalcijevega karbonata, velikosti do 0,4 cm ter drobce sljude. Trda keramika (3–4). Barve: temno rjava in rjava.

F 5: Vsebuje redke delce kalcijevega karbonata ter kremenca, ki so veliki do 0,2 cm ter drobce sljude. Srednje trda keramika (3). Barve: svetlo rjava in rjava.

F 6: Vsebuje redke bele in temno sive delce ter drobce sljude. Trda keramika (3–4). Barve: svetlo rjava in rjava. Ta fabrikat je vezan samo na pečatne oljenke.

F 7: Vsebuje redke temno rjave delce. Srednje trda keramika (3). Barva: blede rjava. Ta fabrikat je vezan samo na reliefne oljenke.

Uvoženo fino namizno posodje

Sigilatno posodje

Odlomkov sigilatnega posodja v obravnavanem zbiru je malo, samo štiri smo izločili za nadaljnjo obravnavo. Dva odlomka sodita med italsko sigilato: **G21** je oblike Consp. 27, ki so datirane v 1. stoletje. Sledi skodelica Consp. 43; te oblike so datirane od druge polovice 1. in do prve polovice 2. stoletja. Dva odlomka sta skledi Drag. 37 (**G23** in **G24**), ki sta najverjetneje izdelka delavnic iz Rheinzaberna (današnja Nemčija). Proizvodnja teh skled je v Reinzabernu datirana od sredine 2. in do konca 3. stoletja, ni pa izključeno, da je deloval še v 4. stoletju (Delage 2012, 188). Pri skledi **G21** je ohranjeno samo ustje z delom ostenja. Skleda **G24** ima ohranjeno dno in del ostenja, na katerem je viden reliefni okras: del medaljona.

Keramika tankih sten

Uvožene keramike tankih sten je manj kot sigilate. Izstopa čaša **G25** (sl. 12), ki ima rahlo izvihano ustje in temno siv premaz. Prepoznali smo jo kot *la ceramique metallescente*, najverjetneje je uvožena iz Lezoux-a. Proizvodnja je datirana od druge polovice 2. stoletja in traja približno do sredine oziroma druge polovice 3. stoletja (Vilvorder 2012, 347, 348).



12 Čaša s temno sivim premazom, prepoznana kot *la ceramique metallescente*.

Uvoženo transportno posodje

Amfore

Med amforami je izpovednih odlomkov šest. Ena je amfora Dr. 6B za transport olivnega olja (**G27**). Gre za najpogostejši tip amfore na zgodnjecesarških najdiščih v Sloveniji (Vidrih Perko 2006, 86). Te amfore se pojavijo v severnem Jadranu v drugi polovici 1. stoletja pr. n. št. in počasi izginjajo s trga proti koncu 1. in v prvi polovici 2. stoletja (Vidrih Perko 2006, 87). Naslednji odlomek amfore (**G28**) najverjetneje sodi med amfore *Porto Recanati* oziroma *anfora con collo ad imbuto*. S. Mazzocchini meni, da so v njih transportirali olive, olivno olje in vino (Mazzocchini 2009, 202). Datirane so od začetka 1. in do 3. stoletja (Mazzocchini 2009, 196). Odlomek amfore **G30** smo prepoznali kot amforo Dr. 2–4. V te amfore so polnili vino. Pojavijo se konec 1. stoletja pr. n. št., ko nadomestijo težjo in okornejšo obliko vinske amfore Dr. 1 (Vidrih Perko 2006, 103). Zasedimo jih na celotnem Sredozemlju od avgustejske dobe naprej do prve polovice 2. stoletja (Vidrih Perko 2006, 103). Prav tako so za vino uporabljali rodoške amfore, ki jih proizvajajo od konca 1. stoletja pr. n. št. in do konca 2. stoletja n. št. Središče proizvodnje je bil otok Rodos, a petrografske analize so pokazale, da so jih

proizvajali tudi na otokih v Egejskem morju, na obali Anatolije in v Italiji (Ožanič 2005, 139). Najverjetneje dva odlomka **G26** in **G31** sodita med te amfore. Zatič amfore nismo tipološko opredelili (**G29**).

Lokalna in regionalna keramika

Oljenke

Oljenke so v obravnavanem zbiru redko zastopane in razlomljene. Dva odlomka (**G33**, **G34**) sta del pečatnih oljenk, eden (**G32**) pa del reliefne oljenke.

Čaše

V katalogu je osem odlomkov čaš (**G35**, **G36**, **G37**, **G38**, **G39**, **G40**, **G41**, **G42**). Vse so narejene iz F 1 in F 1*, večina jih ima premaz.

Odlomki **G39** (sl. 13), **G40** in **G41** so posnetki recijskih čaš. Za recijske čaše je značilen vrezan in barbotinski okras. Drexel je obliko okrasa iz zbira recijskih čaš iz Faiminga razdelil na tri stile/sloge (Miglbauer 1990, 16). Prvi stil/slog je sestavljen iz prekržanih dvojnih linij z odebeljenimi konci, medprostori so okrašeni z nizi apliciranih bunčic in podkev ter s peresnim ornamentom (Miglbauer 1990, 16). Recijske čaše prvega sloga so datirane v prvo polovico 2. stoletja, za čas po markomanskih vojnah pa so okrašene v drugem in tretjem slogu, ki sta dekoracijsko manj pestra (Miglbauer 1990, 16). Menimo, da imata odlomka **G39** (sl. 13) in **G41** okras v prvem stilu/slogu, odlomek **G40** pa je premalo ohranjen, da bi lahko opredelili stil.

Posnetke recijskega posodja zasledimo v Ilovici na Vranskem, datirani so od 1. do konca 3. stoletja (Vidrih Perko 2006, 88, 95). Prav tako jih najdemo v rimski lončarski četrti na območju



13 Posnetek recijske čaše.

Ptuja, kjer pa niso natančno datirane (Vomer Gojkovič 1993, t. 11: 8), ter na območju Doma upokojencev Ptuj, kjer so datirane od začetka 2. in do sredine 3. stoletja (Janežič 2018, 137). Analogije najdemo tudi v gomili v Šetarovi v Slovenskih goricah, ki je datirana v 2. in 3. stoletje (Pahič 1965, t. 4: 7), ter v naselbinskih plasteh Flavije Solve, kjer so datirane od leta 278 in do sredine 4. stoletja (Groh 1996, t. 34: K 71).

Odlomek čaše z enostavnim ustjem (**G35**) in odtisi ostrega predmeta na vratu in ostenju ima na zunanji ter notranji površini rdeč premaz. Naslednji trije odlomki (**G36**, **G37**, **G42**) imajo ohranjeno ustje in manjši del ostenja. Čaša **G36** ima odebeljeno ustje in je iz fabrikata F 1*; po obliki spominja na čaši iz Ilovice pri Vranskem (Vidrih Perko 2006, K170, K428). Čaši iz Ilovice pri Vranskem sta prav tako sive barve in brez premaza. Avtorica domneva, da gre za lokalni izdelek (Vidrih Perko 2006, 88). Odlomka **G37** in **G42** imata na zunanji in notranji površini premaz v rdečerjavih odtenkih.

Naslednji odlomek čaše s horizontalnim ustjem in žlebom na ostenju (**G38**) nekateri imenujejo tudi vaze (npr. Vidrih Perko 2006 in Plesničar Gec 1977, 43). Podobne zasledimo v Ilovici pri Vranskem (Vidrih Perko 2006, K119, K252, K256).

Sklede

Za katalog smo izločili 13 odlomkov skled. Pet izmed njih sodi med t. i. panonsko žigosano keramiko (*Pannonische Glanztonware*).

Prvi trije odlomki, ki so iz fabrikata F 1* (**G45**, **G54**, **G55**) in imajo temno siv premaz, posnemajo tipe italjskih sigilatnih skled Consp. 43 ali galskih Drag. 35, ki imajo zapognjeno ustje. Datirane so od sredine 1. in do konca 2. stoletja (Ožanič Roguljič 2016, 39). So ena izmed bolj priljubljenih oblik žigosane keramike na območju Panonije (Adler-Wölfl 2004, 38). Pojavljajo se v sivih in rdečih odtenkih.

Naslednja odlomka skled (**G51**, **G53**) posnemata tip skled Drag. 44 oziroma Lud SI (Delage 2012, 182). Imajo odebeljeno ustje in odebelitev na ostenju. Pojavljajo se v rdečih in sivih odtenkih na območju celotne Panonije (Adler-Wölfl 2004, 47), na primer Liskovac, Mursa, Sirmij in Vinkovci, kjer so datirane od druge polovice 1. in do konca 3. stoletja (Ožanič Roguljič 2016, 41).

Odlomek skled **G50** ima odlomljen ročaj, najverjetneje sta bila dva, ter ima na zunanji površini svetlo rjavi lošč in okras vtisnjenih pravokotnikov. Podobne skled zasledimo na Ptuj na območju današnje Gimnazije in so datirane od konca 3. in v 4. stoletje (Janežič 2008, K310, K312, K313, 53).

Analogije za naslednjo skledo (**G47**) prav tako najdemo na območju današnje Gimnazije na Ptuj (Janežič 2008, K395, K396). Ima odebeljeno ustje in klek na ostenju.

Med skledami fine keramike sta zastopani še dve z oglatim ustjem (G43, G46).

Sklede iz grobe keramike so štiri. Ena ima horizontalno ustje (G44), dve enostavno (G49, G52) in eno izvihano ter zaobljeno z dvema kanelurama na ostenju (G48).

Lonci

Med lonci izstopa 11 odlomkov. Samo eden od teh je narejen iz finega fabrikata (G75). Podobni so bili odkriti na Ilovici pri Vranskem in so opredeljeni kot vaze (Vidrih Perko 2006, 98). Avtorica na podlagi analogij z drugih slovenskih najdišč, npr. Emone, Nevioduna in šempeterskih nekropol, pravi, da so pogoste v drugi polovici 1. in prvi polovici 2. stoletja, redko se pojavljajo kasneje (Vidrih Perko 2006, 89). Večina preostalih loncev iz grobega fabrikata ima prav tako analogije z najdišča Ilovica pri Vranskem: lonec s trikotno oblikovanim ustjem (G78), lonec z izvihanim in odrezanim ustjem (G82), lonec z izvihanim in poševno odrezanim ustjem (G77), lonca s horizontalnim ustjem (G79, G83), lonec s poševno odrezanim ustjem (G81) in lonec z izvihanim in odebeljenim ustjem (G85) so podobni loncem s posnetim, odrezanim, pokončno razširjenim in profiliranim ustjem, ki imajo podobnosti z lonci iz Emone; ti so datirani v 1. in 2. stoletje (Vidrih Perko 2006, 94).

V obravnavanem zbiru loncev so še lonec z izvihanim in zaobljenim ustjem (G76), lonec s poševnim ustjem (G80) in lonec z izvihanim enostavnim ustjem (G84).

Pokrovi

Med pokrovi izpostavljamo samo dva, ki sta narejena iz grobih fabrikatov. Enega z gumbastim držajem (G87) in drugega z žlebovi na ostenju (G86). Med žlebovi ima odtisnjene še pokončne nepravilne pravokotnike.

Krožniki

Krožnikov je 12 in so iz finih fabrikatov. Predvsem so bili namenjeni serviranju, a tudi pečenju hrane. So pogosta najdba v naselbinah in grobiščih v širokem časovnem razponu (Miglbauer 1990, 20). Večina jih ima enostavno zaobljeno ali nekoliko posneto ustje z izbočenim ostenjem (G57, G58, G59, G60, G61, G62, G65, G66). Dno ni ohranjeno pri nobenem primerku. Eden ima bolj ravno ostenje in nekoliko odebeljeno ustje (G56), dva imata uvihano enostavno ustje z ravnim ostenjem (G63, G67) in eden ima uvihano ustje ter oster prehod na ostenju (G64, sl. 14).

Trinožniki

Posodje, razvrščeno med trinožnike, nima ohranjenih nog. Vsi štirje primerki so narejeni iz grobih fabrikatov. Dva imata horizontalno ustje in klek na ostenju (G71, G72). Podobni so



14 Krožnik z ostrim prehodom na ostenju.

bili odkriti na Ilovici pri Vranskem (Vidrih Perko 2006, G24, G28, G31, G76). Analogije z istega najdišča imata tudi trinožnik (G73) s kaneluro na ostenju (Vidrih Perko 2006, G51, G207, G335) in trinožnik (G74) s poševnim ustjem in okrasom metliččenja na ostenju (Vidrih Perko 2006, G202).

Kadilnice

Med kadilnicami so trije odlomki, ki so iz finih fabrikatov. So različno okrašeni: primerek G68 ima tri rebra in zaobljeno pokončno ustje, ki je okrašeno z odtisi pokončnih pravokotnikov. Na prvem rebri je okrašen z odtisi prstov, na preostalih dveh pa z odtisi pokončnih pravokotnikov. Naslednja kadilnica ima horizontalno ustje (G69, sl. 15), ki je okrašeno z odtisi zaobljenega predmeta; na rebri ima pokončne



15 Kadilnica s horizontalnim ustjem, ki je okrašeno z odtisi zaobljenega predmeta, na rebri ima pokončne ovalne odtise, med ustjem in rebrom ima na ostenju vrezano valovnico.

ovalne odtise, med ustjem in rebrom ima pa na ostenju vrezano valovnico. Tretji primerek (G70) je okrašen z odtisi zaobljenega predmeta samo na ustju.

4.5 Kamniti predmeti

Gema iz modrega ahata z vrezanimi črkami SP in MV (sl. 16). Po mnenju dr. Milana Lovenjaka predstavljajo črke začetnice osebnega imena, kot npr. SP = *SPECTACIUS* (Sagadin, Josipovič 2003, 6).



16 Gema iz modrega ahata z vrezanimi črkami SP in MV.

Kamnit pravokotni spomenik (sl. 17) iz peščenjaka (provenienca: Medijska dolina, okolica Izlak), velikosti 49 × 22 cm. Na njem je predstavljena moška figura, ki v eni roki drži palico oziroma gorjačo. Najverjetneje gre za upodobitev Herkula s kožo in gorjačo (Sagadin, Josipovič 2003, 6).

Pod kupom 5 je bila odkrita baza stebra iz peščenjaka (sl. 18), ki bi sicer lahko bila rimska, vendar je bolj verjetno, da izvira iz renesančnega obdobja (Sagadin, Josipovič 2003, 7).

4.6 Gradbeni material

Večino gradbenega materiala so izvajalci po posvetu s pristojnim konservatorjem ZVKDS OE Kranj pustili na terenu. Pobrli so samo tiste z žigi. Izpostavljamo odlomek, najverjetneje del strešnika (G88) z delno ohranjenimi vtisnjenimi številkami VIII... ter skoraj v celoti ohranjeno strešno opeko (G89) z žigom druge italjske legije v obliki tabule insate: *LEG. III.ITALICA*. Najverjetneje sta bila narejena v opekarski delavnici, odkriti na Ilovici pri Vranskem. Proizvodnja opeke v tej delavnici je cvetela v 2. stoletju, ko so gradili vojaški tabor v Ločici. Ta je bil ustanovljen sredi druge polovice 2. stoletja z namenom, da brani prehod preko Trojan v Italijo (Lazar 2006, 251, 252).



17 Kamnit pravokotni spomenik iz peščenjaka. Najverjetneje gre za upodobitev Herkula s kožo in gorjačo (Sagadin, Josipovič 2003, sl. 8).



18 Baza stebra iz peščenjaka (Sagadin, Josipovič 2003, sl. 9).

4.7 Povzetek

Na podlagi analogij večina najdb sodi v časovni okvir od 1. do konca 3. stoletja, lahko tudi še v začetek 4. stoletja. Največ je keramičnih posod, ki imajo analogije predvsem v bližnji Ilovici pri Vranskem. Redko je uvoženo keramično posodje. Prav tako so odkrili manjše število steklenih, kovinskih in kamnitih najdb. Poleg rimskih najdb so še zastopane novoveške, a te zaradi manjšega števila in slabše ohranjenosti nismo posebej obravnavali.

5 Petrografske analize

Igor Rižnar

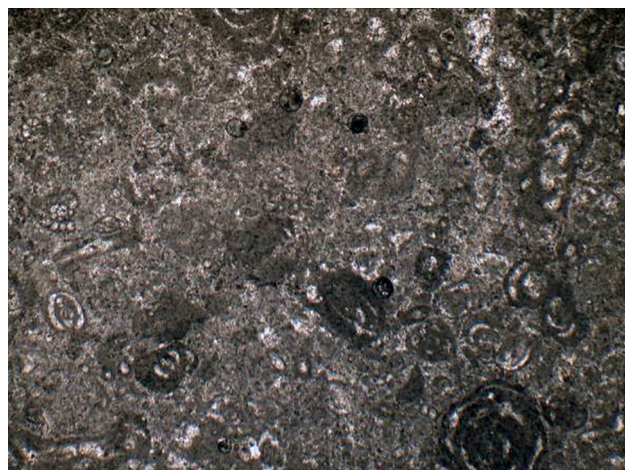
Kup 1; mozaične kocke

Vzorec s Trojan vsebuje 19 belih in 5 črnih mozaičnih kock. Ker je že makroskopski pregled pokazal, da vse bele kocke pripadajo istemu litotipu – razlikovale so se le v stopnji površinske preperelosti – smo iz belih kock izdelali le tri zbruske, med črnimi kockami pa smo na makroskopski ravni opazili manjše razlike, zato smo zbruske izdelali iz vseh petih črnih kock.

Barva belih kock je med 10 YR 8/2 in 10 YR 7/4. Velikosti kock so zelo različne, robovi pa merijo od 5 do 14 mm, na primer: 6,5 × 8,5 × 9 mm; 5 × 12 × 12,5 mm; 10,5 × 11 × 12 mm; 9 × 9 × 12 mm; 9 × 13 × 14 (sl. 19). Ker so bile kocke na površini porozne, domnevamo, da so bile v stiku s kislimi tlemi ali v coni, kjer se je površina kamnine raztapljala v stiku z meteorno vodo, pretakajočo se skozi humozni horizont tal, obogaten s šibkimi huminskimi kislinami. Mikroskopska analiza je pokazala, da vseh pet belih kock, iz katerih smo izdelali zbruske, pripada istemu mikrofaciesu oziroma litotipu (sl. 19–23). Gre za deloma izpran mikriten apnenec tipa wackestone s foraminiferami, ki merijo do 2 mm. V glavnem gre za miliolide, med katerimi je tudi *Broeckina (Patrikella) balcanica*, ki dokazuje zgornjekredno oziroma cenomanijsko starost kamnine (sl. 20–23). V deloma izprani osnovi so poleg foraminifer še zrna mikritiziranega detritusa.



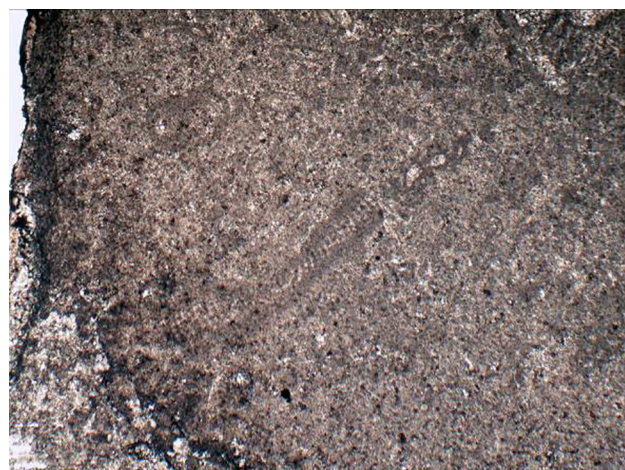
19 Vzorec belih mozaičnih kock.



20 Vzorec T19–6 A.



21 Vzorec T19–6 B.

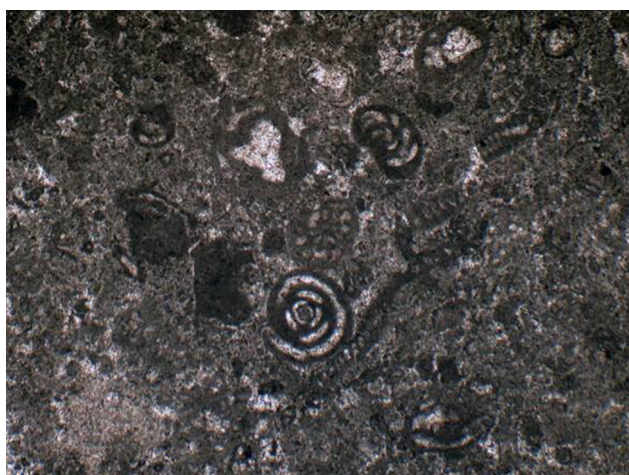


22 Vzorec T20–4 C.

Mikrofacies belih mozaičnih kock s Trojan smo primerjali z mikrofaciesi belih kock zgodnjekršćanskih mozaikov iz Emone (mozaik najden pod Gosposvetsko cesto, mozaik iz prostora št. 8 iz insule XIII in mozaiki iz prostorov 13 in 14 insule XXXII). Primerjava je pokazala, da so bele kocke Trojanskega mozaika izdelane iz enakega apnenca kot tiste iz mozaikov baptisterija in portika oz. prostorov 13 in 14 insule XXXII v Emoni³.

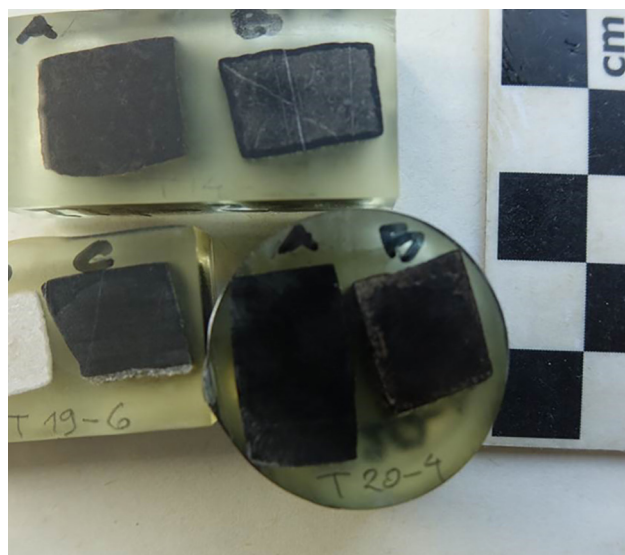
Naslednji vzorec obsega 5 črnih kock, zbruske smo izdelali iz vseh. Dimenzije črnih kock so v povprečju nekoliko večje od belih in bolj enotne v merah (11 × 14 × 15 mm; 11 × 11 × 16 mm; 9 × 13 × 17 mm) (sl. 24). Mikroskopska analiza je pokazala, da gre tudi v primeru črnih kock za homogen material.

Med črnimi kockami smo našli dva različka temnega apnenca. Prvi različek predstavljajo trije vzorci z razpoznavno laminacijo oziroma imbrikacijo (ker so kocke velike manj kot centimeter, včasih celotna kocka predstavlja debelejšo lamino); vzorec T20-4 A predstavlja črn (N 1) laminiran apnenec tipa *mudstone* do *wackestone* s posameznimi imbriciranimi



23 Vzorec T20-4 D.

³ Opozorim naj na dejstvo, da je enak mikrofacies belih kock opisala tudi Nina Valand (2016) v primeru belih kock mozaika št. 8 insule XIII v Emoni, vendar smo med navzkrižno primerjavo, ki smo jo opravili v sklopu analize kamnitega materiala z najdišča pod Gosposvetsko cesto (izkopavanja arheološko raziskovalnega konzorcija za Ljubljano 2017/18, publikacija v tisku), ugotovili, da je bil material, ki ga je analizirala Valandova, napačno označen in ne pripada navedenemu emonskemu mozaiku. Med primerjavo smo namreč ugotovili, da so v mozaiku iz prostora št. 8 insule XIII uporabljene izključno bele kocke zgornjetriasne starosti. Ker pa je Valandova prejela vzorce od ekipe, ki je obravnavala še vrsto drugih rimskih mozaikov iz slovenskih arheoloških najdišč (Šmuc *et al.* 2016), tudi ti rezultati niso zanesljivi, saj je med belimi kockami, ki so jih analizirali, vsaj en vzorec, ki je bil zamenjan s tistim, ki ga je analizirala Valandova.



24 Vzorec črnih kock.

sparitiziranimi jedri ostrakodov, ki se pojavljajo v nekaterih laminah (sl. 25). V osnovi je mikrit s kalcitnimi zrnji < 0,01 mm in drobne (< 0,2 mm) leče organskega materiala, v katerih so posamezni idiomorfni kristali dolomita. Podoben je vzorec T20-4 B (sl. 26), ki je rjavo črn (5 YR 2/1) mikriten apnenec tipa *packstone*, kjer je imbrikacija prepoznavna po vzporedno orientiranih povprečno 0,1 mm dolgih mikrolečah organskega materiala in redkih kalcificiranih spikul spongij. Tudi vzorec T14-22 A je rjavočrn mikriten apnenec tipa *packstone* z imbriciranim detritusom (0,01 do 0,1 mm), ki ustvarja vtis laminiranosti (sl. 27). Med detritusom so tudi spikule spongij in mikritizirana zrna detritusa.

Drugi različek predstavljata vzorec T19-6 C in T14-22 B, ki predstavljata črn (N 1) oziroma olivno črn (5 Y 2/1) mikriten apnenec tipa *mudstone* do *wackestone* z lupinicami ostrakodov in posameznih kalcifer (0,1 mm) (sl. 28). Imbrikacija lupinic je slabo izražena le v vzorcu T19-6 C.

Oba različka lahko pripišemo standardnemu mikrofaciesu SMF 1, ki sodi v facialno cono FZ1A (Flügel 2010). Za katero so značilni temni, tankoplastnati apnenci z imbriciranimi spikulami spongij in bogati z organsko komponento. Detritus je običajno zelo droben in izvira s platforme, imbrikacija zrn pa kaže na konturne tokove, ki ustvarjajo laminiranost v kamnini. Niti v enem vzorcu nismo našli fosilov, na podlagi katerih bi lahko vsaj približno določili starost kamnine. Glede na litificiranost je jasno zgolj to, da gre za apnenec predneogenske starosti.

Primerjava z analiziranimi črnimi mozaičnimi kockami mozaikov iz Emone je pokazala, da je ista kamnina uporabljena za mozaik iz prostora št. 8 iz insule XIII, za mozaik iz prostorov 13 in 14 insule XXXII in deloma tudi v mozaiku, izkopanem pod Gosposvetsko cesto.



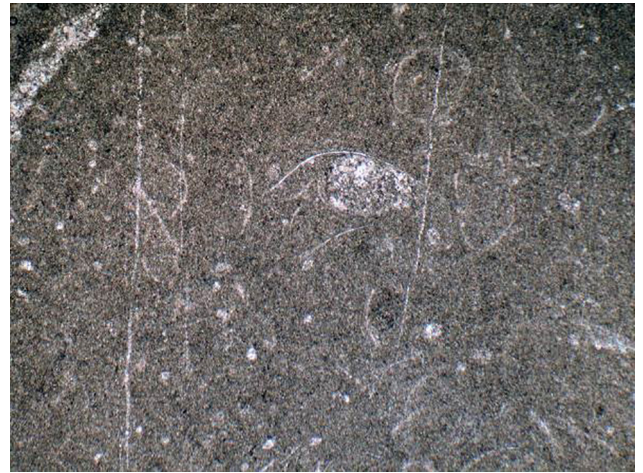
25 Vzorec T20-4 A.



27 Vzorec T14-22 A.



26 Vzorec T20-4 B.



28 Vzorec T14-22 B.

6 Sklep

Trojane so od 560 do 569 m visok prelaz med Ljubljansko in Celjsko kotlino. Ležijo na razvodnici treh potokov, ki odtekajo v tri doline: Radomlja v Črni graben, Orehoviča v dolino Izlak in Bolska proti Vranskem. Ležijo pod prevalom Učak (609 m) in sodijo v severni del Posavskega hribovja (KLDB 1937, 203; Zupančič 1979, 15; Orožen Adamič *et al.* 1995, 397).

Trojane se v antičnih, geografskih virih pojavijo z imenom *Atrans* in so locirane pet poštnih postaj od Emone, na cesti *Emona–Atrans–Celeia–Poetoviona*.

V epigrafskih virih zasledimo, da je na *Atransu*, najverjetneje od druge polovice 2. stoletja delovala carinska postaja. Izpričani so zakupniki carinskega območja na tej postaji in cesarski prokuratorji, ki so jo nadzorovali (podrobno glej Visočnik 2017; Železnikar, Visočnik 2020, 272–277).

V starih listinah je ime sodobnega kraja Trojane zapisano leta 1229 kot *in latere ville Troye*, okoli leta 1400 kot *am Troyn*, leta 1466 kot *vber den Troyan* in leta 1496 kot *Troyan* (Kos 1975, 648).

Leta 2003 so gradili jugovzhodno cev trojanskega predora avtoceste in zaradi neugodne sestave kamenine je prišlo do premika terena. Na bližnjih zidanih objektih so se pojavile razpoke in posledično so sanirali jugovzhodno pobočje trojanskega hrbta (Sagadin, Josipovič 2003, 3). Za potrebe te sanacije so zgradili dovozno pot in med temi posegi je izvajalec posegel v arheološke plasti rimske naselbine *Atrans*. Sedem kupov zemljine z arheološko vsebino so deponirali severno in južno od dovozne poti ter jih prekopali in presejali. Delo se je izvedlo v juliju leta 2003 in je trajalo devet dni. Glavnina najdb je iz rimskega obdobja, manjše število je še iz mlajših obdobij.

Skupaj so med sejanjem zemljine odkrili 2407 najdb, od tega je 92 kosov iz novoveškega obdobja, ostali kosi so iz rimskega obdobja. Novoveških najdb zaradi slabe ohranjenosti in manjšega števila nismo podrobno obravnavali. Večina, 2169 kosov, je rimske lončenine, izločeni odlomki opeke za nadaljnjo obdelavo pa imajo žig. Kosi, ki niso bili ožigosani ali okrašeni, so ostali na deponiji. Ker najdbe niso bile pridobljene med arheološkimi izkopavanji in ne vsebujejo podatkov o stratigrafiji, smo za objavo izločili samo tipološko in kronološko izpovedne. Po analogijah sodeč zajemajo rimske najdbe časovni okvir od 1. do konca 3. stoletja, lahko še začetek 4. stoletja.

7 Trojane

The Trojane pass lies from 560 to 569m high between the Ljubljana Basin and the Celje Basin. It is located at the water divide of three streams that flow out into three valleys: the Radomlja flows into Črni graben, the Orehovica into the Izlake Valley, and the Bolska towards Vranksko. Trojane is situated under the Učak pass (609m) and belongs to the northern part of the Posavje Hills (KLDB 1937, 203; Zupančič 1979, 15; Orožen Adamič *et al.* 1995, 397).

Trojane appears in antique geographical sources under the name of *Atrans* and is located five post stations from *Emona*, on the *via publica Emona–Atrans–Celeia–Poetovio*.

Epigraphic sources reveal that a customs station operated in *Atrans*, most probably from the second half of the 2nd century onwards. Those who contracted the collecting of the customs tax at this station and imperial procurators supervising it are attested (for details see Visočnik 2017; Železnikar, Visočnik 2020, 272–277).

Old charters have the name of modern Trojane written in 1229 as *in latere ville Troye*, around 1400 as *am Troyn*, in 1466 as *vber den Troyan*, and in 1496 as *Troyan* (Kos 1975, 648).

In 2003, the south-eastern tube of the Trojane highway tunnel was built and the terrain moved due to the unfavourable rock composition. Cracks appeared on the nearby structures and consequently the south-eastern slope of the Trojane crest was restored (Sagadin, Josipovič 2003, 3). For the needs of this restoration, an access road was built and during these interventions, the constructor intervened in the archaeological layers of the Roman settlement of *Atrans*. Seven piles of earth with archaeological remains were deposited north and south of the access road; they were dug through and sieved. The work was done in July 2003 and lasted nine days. The majority of finds originates from the Roman period and a smaller amount is from the later periods.

A total of 2407 finds were discovered during the sieving of the soil, of which 92 pieces are from the New Era, while others originate from the Roman period. Due to poor preservation and the smaller number, the New Era finds were not discussed in detail. The majority, 2169 pieces, are

Roman pottery and those brick fragments that were excluded from the set and appointed for further processing have a stamp. Unstamped or undecorated fragments were left at the depot. Since these finds were not acquired during archaeological excavations and do not have data about the stratigraphy, only typologically and chronologically determinable fragments were selected for publication. Judging from analogies, the Roman finds encompass Roman finds from the 1st to the end of the 3rd century, possibly also the beginning of the 4th century AD.

- ADLER WÖLFL, K. 2004, *Pannonische Glanztonware aus dem Auxiliarkastell von Carnuntum: Ausgrabungen der Jahre 1977–1988*, Wien.
- BAVEC, U. 2020, *Praetorium Latobiorum – Trebnje*. – V: J. Horvat, I. Lazar in A. Gaspari, *Manjša rimska naselja*, Ljubljana, 363–385.
- BOLTA, L. 1959, Trojane. – *Arheološki pregled* 1, 130–133.
- BOLTA, L. 1960, Trojane. – *Varstvo spomenikov* 7, 343.
- CVIKL ZUPANČIČ, M. 1966, Trojane. – *Varstvo spomenikov* 11 (1967), 130.
- DE LAET, S. J. 1949, *Portorium. Étude sur l'organisation douanière chez les Romains, surtout à l'époque du Haut-Empire*. – Brugge.
- DELAGE, R. 2012, La sigillée de Lezoux. – V: R. Brulet et al., *La céramique Romaine en Gaule du nord*, Brepols, 95–125.
- DESCHMAN, C. 1866, Münzen. Verzeichniss der seit 1. Mai 1862 bis Ende April 1866 eingegangenen Geschenke und der sonstigen Erwerbungen des krainischen Landesmuseums. – *Mitteilungen des Musealvereins für Krain* 1, 274.
- DRAGENDORFF, H. 1895, *Terra sigillata. Ein Beitrag zur Geschichte der griechischen und römischen Keramik*. – Bonner Jahrbücher 96, Bonn.
- FLÜGEL, E. 2004, *Microfacies of carbonate rocks: Analysis, Interpretation and Application*. – Berlin.
- GROH, S. 1996, *Die Insula XLI von Flavia Solva, Ergebnisse der Grabungen 1959 und 1989 bis 1992*. – Sonderschriften des Österreichischen archäologischen Institutes 28, Wien.
- HITZINGER, P. 1855, Starozgodovinski pomenki. Rimska cesta od Emone na Celejo. – *Kmetijske in rokodelske novice* 13/64, 254.
- HORVAT, M. 1999, *Keramika: tehnologija keramike, tipologija keramike, keramični arhiv*. – Razprave Filozofske fakultete, Ljubljana.
- ISTENIČ, J. 2014, *Rimske zgodbe s stičišča svetov*. – Ljubljana.
- JANEŽIČ, M. 2008, *Rimskodobne najdbe iz arheoloških raziskav na območju Gimnazije Ptuj (sektor 2): poudarek na keramičnem zbiru*. – Diplomsko delo. Oddelek za arheologijo, Filozofska fakulteta, Univerza v Ljubljani, Ljubljana.
- JANEŽIČ, M. 2018, *Lončarska obrt v Petovionii: Sledovi lončarske proizvodnje in analiza keramičnega gradiva na območju Doma upokojencev Ptuj*. – Doktorska disertacija. Fakulteta za humanistične študije Koper, Univerza na Primorskem, Koper.
- JELOČNIK, A. 1968, Emonska najdba Magnencijevih multiplih zlatnikov. – *Arheološki vestnik* 19, 201–220.
- KAJFEŽ, T. 1997, *Poročilo, Zaščitno arheološko sondiranje na lokacije "Trojane cesta", Ljubljana, julij 1997*. – Kranj (neobjavljeno).
- KAJFEŽ, T. 2003, Trojane cesta. – V: D. Prešeren (ur.), *Zemlja pod vašimi nogam. Arheologija na avtocestah Slovenije. Vodnik po najdiščih*, Ljubljana, 267–268.
- KLASINC, R. in J. MAGDIČ, 2020, Končno strokovno poročilo o arheološki raziskavi – testnem izkopu – za spremembo namenske rabe parc. št. 561/5, 561/6, 561/7 56/16, k. o. Trojane (20-0076 Trojane - Brvar), marec 2020. – Kranj (neobjavljeno).
- KLDB, 1937, Občina Trojane. – *Krajevni leksikon Dravske banovine*, Ljubljana, 203.
- KLEMENC, J. 1951, Trije novi napisi iz Celja in okolice. – *Arheološki vestnik* II/2, 124–133.
- KOS, M. 1975, s. v. Trojane. – V: *Gradivo za historično topografijo Slovenije (za Kranjsko do leta 1500)* 2, Ljubljana, 648.
- KOŠIR, U. 2018, *Poročilo o arheoloških raziskavah ob gradnji na Trojanah (parc. št. 560/5 k. o. Trojane)*. – Kranj (neobjavljeno).
- KOZAMERNIK, T. in J. MAGDIČ, 2020, Končno strokovno poročilo o raziskavi – arheološke raziskave ob gradnji – dozdava gasilskega doma na zemljišču s parc. št. 194/5, k. o. 1924 Trojane. – Kranj (neobjavljeno).
- LOŽAR, R. 1937, Rimska ogrevalna naprava na Trojanah. – *Glasnik muzejskega društva za Slovenijo* 18, 54–57.

- LOŽAR, R. 1937–1940, Ostanke bronaste konjske statue s Trojan – Prispevek k poznavanju monumentalne rimske bronaste plastike. – *Vjesnik hrvatskog arheološkog društva* N. S. 18–21, 353–367.
- MAZZOCCHINI, S. 2009, Le anfore con collo ad imbuto: Nuovi dati e prospettive di ricerca. – V: S. Pesavento Mattioli in M. B. Carre, *Olio e pesce in epoca romana: Produzione e commercio nelle regioni dell'alto Adriatico*. Roma, 191–213.
- MIGLBAUER, R. 1990, Die Gefäßkeramik der Grabung Wels Marktgelände. – *Rei Cretariae Romanae Fautores Supplementa* 7, Liestal.
- MÜLLNER, A. 1878. – V: *Mitteilungen des Musealvereines für Krain* NF IV, LXXXVI.
- MÜLLNER, A. 1879, *Emona. Archäologische Studien aus Krain*. – Laibach.
- OROŽEN ADAMIČ, M., D. PERKO, D. KLADNIK et al. 1995, Trojane. – V: *Krajevni leksikon Slovenije*, Ljubljana, 397.
- ØRSTED, P. 1985, *Roman imperial economy and Romanization. A study in Roman imperial administration and the public lease system in the Danubian provinces from the first to the third century A.D.* – Copenhagen.
- ORTON, C., P. TYERS in A. VINCE 1993, *Pottery in Archaeology*. – Cambridge.
- OŽANIČ, I. 2005, Tipovi amfora iz Cibala. – *Vjesnik za arheologiju i povijest dalmatinsku* 98/1, 133–149.
- OŽANIČ ROGULJIĆ, I. 2016, *Tipologija rimske keramike iz Vinkovaca*. – Monografije Instituta za arheologiju 10, Zagreb.
- PAHIČ, S. 1965, Antične gomile v Slovenskih goricah. – *Časopis za zgodovino in narodopisje* 1, Maribor, 10–63.
- PEČNIK, J. 1904, Prazgodovinska najdišča na Kranjskem. – *Izvestja muzejskega društva za Kranjsko* 14, 130–131.
- PEGAN, E. M. 2016, *Prispevki k zgodovini numizmatike v Sloveniji. Slovensko šolstvo v luči medaljerstva od 16. stoletja naprej in nagrajevanje šolskih uspehov*. – Ljubljana.
- PERKO, D. in M. OROŽEN ADAMIČ (ur.) 1998, Posavsko hribovje. – V: *Slovenija, pokrajine in ljudje*, Ljubljana, 178–192.
- PIRKMAJER, D. 1985, Rimska cesta Emona–Celeia. Odsek itinerarske ceste Aquileia–Donava. – *Celjski zbornik* 1985, Celje, 159–176.
- PLESNIČAR GEC, L. 1977, *Keramika emonskih nekropol*. – *Dissertationes et monographiae* 20, Ljubljana.
- PLESTENJAK, A. in J. ŽELEZNIKAR 2019, *Izgubljena rimska poštna postaja*. – Kamnik.
- POHAR, V. 1978, Tipologija in statistična obdelava mlajšepaleolitskih kamenih orodnih inventarjev. – *Poročilo o raziskovanju paleolita, neolita in eneolita v Sloveniji* VI, Ljubljana. UDK 903.21 (119.714) (497.1) (047)
- POROD, B. et al. (ur.) 2013, *V novi luči. Arheološka dediščina slovenske Štajerske iz Univerzalnega muzeja Joanneum / Ans Licht gebracht. Archäologisches Erbe der Štajerska aus dem Universalmuseum Joanneum*. Katalog. – Graz.
- PREMRU, U. 1983, *Osnovna geološka karta SFRJ 1:100.000, list Ljubljana*. – Zvezni geološki zavod, Beograd.
- RECHFELD, F. J. 1848, Copia eines Manuscriptes des Valentin Vodnik. Itinerarium 1808. – *Mittheilungen des historischen Vereines für Krain* 3/4, 87–93.
- REPANŠEK, L. 2016, *Keltska dediščina v toponimiji jugovzhodnega alpskega prostora*. – *Linguistica et philologica* 33, Ljubljana.
- RUTAR, S. 1890, Prazgodovinska in rimska izkopavanja na Slovenskem I. 1889. – *Letopis Matice Slovenske za leto 1889*, 117–130.
- SAGADIN, M. in D. JOSIPOVIČ 2003, *Poročilo o arheoloških delih na lokaciji Trojane, na trasi AC Blagovica–Vransko, predor Trojane. Kranj, 25. 11. 2003*. – Kranj (neobjavljeno).
- SAGADIN, M. 2004, *Arheološka preteklost občine Lukovica*. – Zbornik Občine Lukovica, Lukovica, 41–50.
- SNOJ, M. 2009, s. v. Trojane. – V: M. Snoj, *Etimološki slovar slovenskih zemljepisnih imen*, Ljubljana, 439–440.
- STRAŽAR, S. 1985, Atrans – Trojane pomembno arheološko najdišče. – V: *Črni graben. Od Prevoj do Trojan*, Lukovica, 84–91.
- ŠAŠEL KOS, M. 1999a, Markomanske vojne. – V: B. Aubelj (ur.), *Zakladi tisočletij. Zgodovina Slovenije od neandertalcev do Slovanov*, Ljubljana, 196–198.
- ŠAŠEL KOS, M. 1999b, Cestni postaji Atrans in Pretorij Lato-bikov. – V: B. Aubelj (ur.), *Zakladi tisočletij. Zgodovina Slovenije od neandertalcev do Slovanov*, Ljubljana, 238–240.
- ŠAŠEL KOS, M. 1999c, Poštna služba v antiki. – V: B. Aubelj (ur.), *Zakladi tisočletij. Zgodovina Slovenije od neandertalcev do Slovanov*, Ljubljana, 260–262.
- ŠAŠEL KOS, M. 1999d, Med notranjim in zunanjim sovražnikom. – V: B. Aubelj (ur.), *Zakladi tisočletij. Zgodovina Slovenije od neandertalcev do Slovanov*, Ljubljana, 193–195.

- ŠAŠEL, J. 1954a, Arheološko-topografske novosti s področja Colatia in Atransa. – *Arheološki vestnik* 5, 154–166.
- ŠAŠEL, J. 1954b, Add. ad CIL III 11675 Atrans, Noricum. – *Živa antika* 4, 200–208 (= id., *Opera selecta*, Situla 30, 1992, 227–223).
- ŠAŠEL, J. 1975, Rimske ceste v Sloveniji. – V: *Arheološka najdišča Slovenije*, Ljubljana, 74–99.
- ŠAŠEL, J. 1979, Avgust 69: vojaški puč v Poetovijoni. – *Kronika* 27/1, 1–7.
- ŠAŠEL, J. in L. BOLTA 1975, Trojane. – V: *Arheološka najdišča Slovenije*, Ljubljana, 267–268.
- ŠMUC, A., M. DOLENEC, M. LESAR KIKELJ, J. LUX, M. PFLAUM, B. ŠEME, B. ŽUPANEK, L. GALE in S. KRAMAR 2017, Variety of black and white limestone tesserae used in ancient mosaics in Slovenia. – *Archaeometry* 59/2, University of Oxford, 205–221.
- TATSCHEVA, M. 1996, Neues über Publicum Portorii Illyrici et Ripae Thraciae. – V: P. Petrović (ur.), *Rimski limes na srednjem i donjem Dunavu / Roman limes on the middle and lower Danube*. Đerdapske sveske, posebna izdanja / Cahiers des Portes de Fer. Monographies 2, Beograd, 177–182.
- TORKAR, S. 2012, Razpoznavanje slovenskih zemljepisnih imen. – *Slavistična revija* 60/4, 693–707.
- VALAND, N. 2016, *Mikrofacies belih in črnih mozaičnih kock*. – Diplomsko delo. Oddelek za geologijo, Naravoslovnotehniška fakulteta, Univerza v Ljubljani, Ljubljana.
- VALVASOR, J. V. 1689a, *Die Ehre des Herzogthums Crain*. 2. izdaja, knjiga II., Rudolfswerth 1877. – Laybach, Nürnberg.
- VALVASOR, J. V. 1689b, *Die Ehre des Herzogthums Crain*, 2. izdaja, knjiga V., Rudolfswerth 1877. – Laybach, Nürnberg.
- VIDRIH PERKO, V. 2006a, Keramično gradivo. – V: I. Lazar, *Ilovica pri Vranskem*, Arheologija na avtocestah Slovenije 1, Ljubljana, 86–247.
- VIDRIH PERKO, V. 2006b, Amfore. – V: L. Plesničar Gec et al. (ur.), *Emona*, Annales Mediterranea, 99–108.
- VILVORDE, F. 2012, La ceramique metallescente de Lezoux. – V: R. Brulet et al., *La céramique Romaine en Gaule du nord*, Brepols, 345–348.
- VISOČNIK, J. 2014, Foreigners in the area of Celeia. – *Classica et Christiana* 9/1, 275–298.
- VISOČNIK, J. 2017, *The Roman inscriptions from Celeia and its ager*. – Ljubljana, Celje.
- VOMER GOJKOVIČ, M. 1993, Lončarsko opekarska delavnica v rimski obrtniški četrti na Ptujju. – *Ptujski arheološki zbornik*, Ptuj, 449–480.
- ZUPANČIČ, M. 1966, Rimska hiša na Trojanah. – *Kamniški občan*, leto V, št. 4, julij 1966, 10.
- ZUPANČIČ, M. 1970, Letošnja arheološka izkopavanja na Trojanah. – *Kamniški občan*, leto IX, št. 11/12, 20. 11. 1970, 13.
- ZUPANČIČ, M. 1971, Atrans – Trojane. – V: J. Brdnik, R. Pavlovec in L. Prvinšek (ur.), *Mladinski raziskovalni tabori 1970 / Youth researching camps 1970*, Ljubljana, 215–222.
- ZUPANČIČ, M. 1977, Atrans – nov napis. – *Arheološki vestnik* 28, 106–109.
- ZUPANČIČ, M. 1979, Arheološki najdišči Trojane in Mengeš. – V: *Zbornik občine Domžale*, 15–22.
- ZUPANČIČ, M., M. LOVENJAK, M. LESAR in Z. TORKAR 2003, *Lapidarij kamniškega muzeja*. – Kamnik.
- ŽELEZNIKAR, J. in J. VISOČNIK 2020, Atrans – Trojane. – V: *Manjša rimska naselja na Slovenskem prostoru*. Opera Instituti Archaeologici Sloveniae 40, 249–293.

9 Katalog gradiva

Maja Janežič, Matjaž Čuček

Ker stratigrafskih enot ni, smo se odločili, da gradivo predstavimo glede na material, iz katerega je narejeno, in dalje po obliki. Risbe so v merilu 1 : 2 in 1 : 4 oziroma je navedeno v tabeli.

Gradivo hrani Medobčinski muzej Kamnik.

Okrajšave

sek.	sektor
kv.	kvadrant
SE	stratigrafska enota
inv. št.	inventarna številka
vel.	velikost
pr.	premer
d.	dno
db.	debelina
dl.	dolžina
v.	višina
š.	širina

1 Kup 4, inv. št. MMK1630

Novec iz bronaste zlitine. M. Aurelius, l. 166.

2 Kup 1, inv. št. MMK1631

Novec iz bronaste zlitine. 2. stoletje.

3 Kup 3, inv. št. MMK1632

Novec iz bronaste zlitine. Gordianus III, 241–243.

4 Kup 1, inv. št. MMK1633

Novec iz bronaste zlitine. Aurelianus, l. 272.

5 Kup 3, inv. št. MMK1635

Novec iz bronaste zlitine. Constantinus I (Constantinopolis), 330–337.

6 Kup 3, inv. št. MMK1636

Novec iz bronaste zlitine. Constantius II, 337–341.

7 Kup 4, inv. št. MMK1637

Novec iz bronaste zlitine. Constants, 341–348.

8 Kup 1, inv. št. MMK1639

Novec iz bronaste zlitine. Constantinus II (Constantius Gallus), 351–354.

9 Kup 1, inv. št. MMK1640

Novec iz bronaste zlitine. Constantinus II (Iulianus), 355–361.

10 Kup 3, inv. št. MMK1642

Novec iz bronaste zlitine. Valens, 364–378.

11 Kup 1, inv. št. MMK1643

Novec iz bronaste zlitine. Gratianus, 367–378.

12 Kup 3, inv. št. MMK1644

Novec iz bronaste zlitine. Sveto rimsko cesarstvo, Okrog Franken, mejna grofija Brandenburg-Ansbach II, Georg Friedrich (1692–1703), l. 1694.

13 Kup 1, inv. št. MMK1645

Stilus iz železne zlitine. Vel. 11,5 cm.

14 Kup 1, inv. št. MMK1646

Šivanka iz bronaste zlitine. Vel. 11,5 cm.

15 Kup 3, inv. št. MMK1649

Predmet iz železne zlitine. Vel. 7,5 cm.

16 Kup 2, inv. št. MMK1650

Odlomek ustja in ostenja posode iz modro zelenega stekla, najverjetneje steklenice. Pr. u. 5,2 cm.

17 Kup 3, inv. št. MMK1651

Odlomek ustja in ostenja posode iz zelenkastega stekla, najverjetneje sklede. Pr. u. 14,2 cm.

18 Kup 3, inv. št. MMK1652

Odlomek dna in ostenja posode iz zelenkastega stekla, najverjetneje skodelice ali krožnika. Pr. d. 11,3 cm.

19 Kup 5, inv. št. MMK1653

Odlomek odebeljenega ustja in ostenja posode iz dekoloriranega/prozornega stekla, najverjetneje cilindrične čaše. Pr. u. 10 cm.

20 Sonda, inv. št. MMK1654

Odlomek ustja in ostenja posode iz modro zelenega stekla, najverjetneje steklenice. Pr. u. 8,5 cm.

21 Kup 5, inv. št. MMK1655

Odlomek ustja in ostenja sigilatne posode (padana B), najverjetneje čaše Consp. 27. Pr. u. 12,2 cm.

22 Kup 4, inv. št. MMK1656

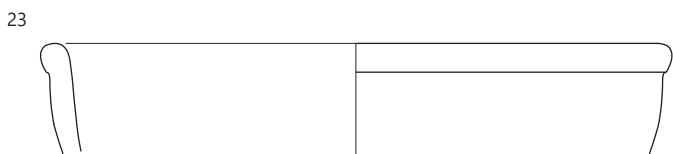
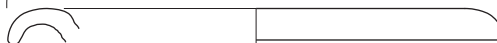
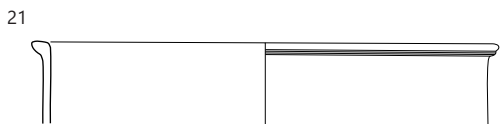
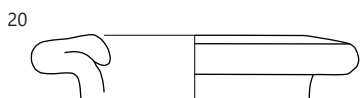
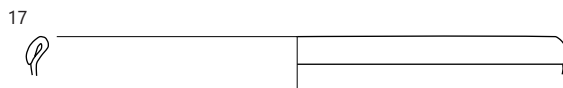
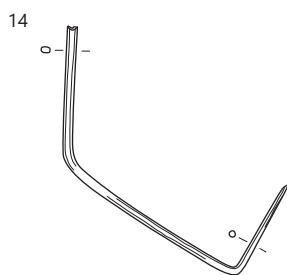
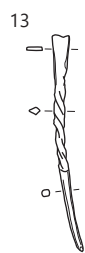
Odlomek ustja in ostenja sigilatne skodelice Consp. 43 (tardopadana). Pr. u. 13 cm.

23 Kup 1, inv. št. MMK1657

Odlomek ustja in ostenja sigilatne sklede Drag. 37 (Rheinzaubern). Pr. u. 16,7 cm.

24 Sonda, inv. št. MMK1658

Odlomek dna in ostenja sigilatne sklede Drag. 37 (Rheinzaubern). Na ostenju je delno viden dvojni medaljon. Vel. 6,8 × 5,2 cm.



25 Kup 1, inv. št. MMK1659

Odlomek ustja in ostenja čaše keramike tankih sten (Lezoux). Na notranji in zunanji površini je črn svetleč premaz. Pr. u. 6,8 cm.

26 Kup 3, inv. št. MMK1660

Odlomek ustja in ostenja amfore oranžnordeče barve. A 1. Pr. u. 12,7 cm.

27 Kup 5, inv. št. MMK1661

Odlomek ustja in ostenja amfore rdečerjave barve, tipa Dr. 6B. A 4. Pr. u. 10 cm.

28 Sonda, inv. št. MMK1662

Odlomek ustja in ostenja amfore svetlo rjave barve, tipa Pascual 1. A 2. Pr. u. 13,8 cm.

29 Kup 5, inv. št. MMK1663

Zatič amfore rdečerjave barve. A 5. Vel. 17,5 cm.

30 Sonda, inv. št. MMK1664

Odlomek ustja in ostenja amfore svetlo rjavordeče barve, tipa Dr. 2-5. A 3. Pr. u. 16 cm.

31 Sonda, inv. št. MMK1688

Odlomek ustja in ostenja amfore. A 1. Pr. u. 11,5 cm.

32 Kup 1, inv. št. MMK1689

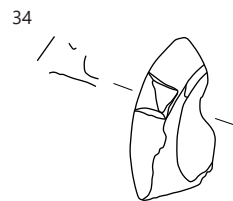
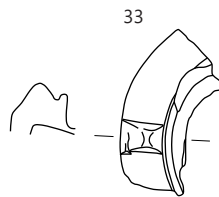
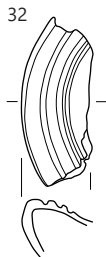
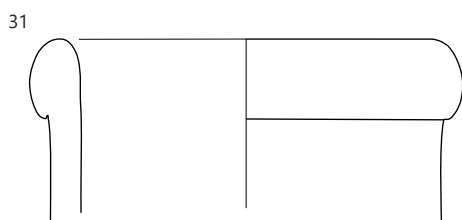
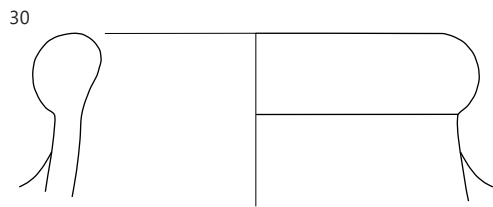
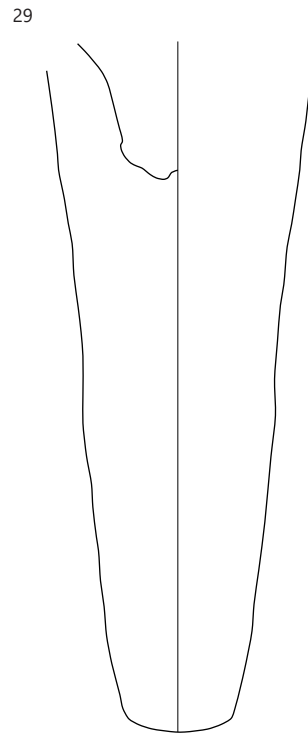
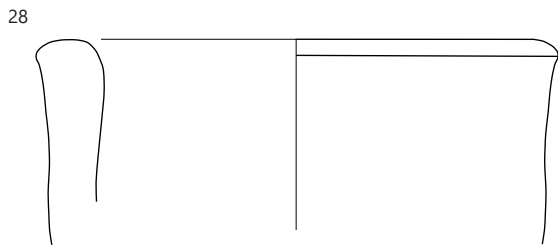
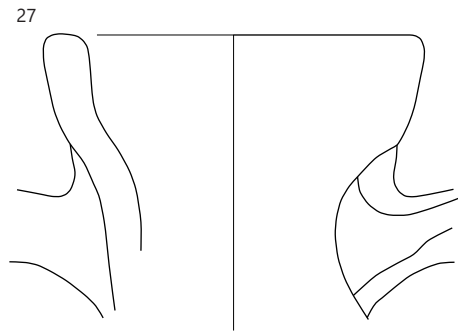
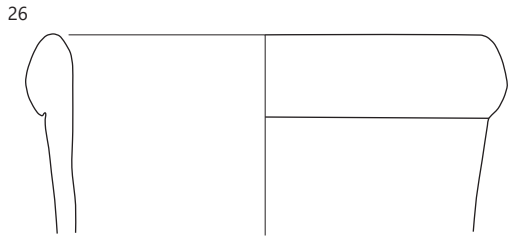
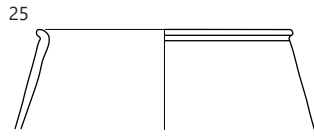
Odlomek diska reliefne oljenke. F 7. Je blede rjave barve in ima na zunanji ter notranji površini svetlo rjav premaz. Vel. 4,5 × 1,7 cm.

33 Kup 7, inv. št. MMK1690

Odlomek diska pečatne oljenke. F 6. Je lisasta, temno rjave in rjave barve, najverjetneje je bila izpostavljena ognju. Vel. 4,4 × 1,7 cm.

34 Sonda, inv. št. MMK1691

Odlomek diska pečatne oljenke svetlo rdečerjave barve. F 6. Vel. 4,2 × 2,2 cm.



35 Kup 1, inv. št. MMK1692

Odlomek ustja in ostenja čaše bledo rjave barve. F 1. Na zunanji in notranji površini ima rjavordeč premaz. Na ostenju je okrašena s peresnim okrasom in odtisi ostrega predmeta. Pr. u. 7,5 cm.

36 Kup 3, inv. št. MMK1693

Odlomek ustja in ostenja čaše temno sive barve z odebeljenim ustjem. F 1. Pr. u. 8,5 cm.

37 Kup 3, inv. št. MMK1694

Odlomek ustja in ostenja čaše bledo rjave barve. F 1. Na zunanji površini ima rdeče rjavi premaz. Pr. u. 6,5 cm.

38 Kup 4, inv. št. MMK1695

Odlomek ustja in ostenja čaše bledo rjave barve s horizontalnim ustjem. F 1. Na zunanji površini ima rjavo rdeč premaz. Na ostenju ima kaneluro. Pr. u. 12 cm.

39 Kup 4, inv. št. MMK1696

Odlomek ustja in ostenja čaše. F 1. Na zunanji in notranji površini ima rjavordeč premaz. Na ostenju je okrašena s peresnim okrasom in aplicirano bunčico in linijo. Pr. u. 8,3 cm.

40 Sonda, inv. št. MMK1697

Odlomek ustja in ostenja čaše svetlo rjave barve. F 1. Na zunanji površini ima temno rdečerjav premaz. Na ostenju je okrašena s peresnim okrasom. Pr. u. 9,5 cm.

41 Sonda, inv. št. MMK1698

Odlomek ustja in ostenja čaše bledo rjave barve. F 1. Na zunanji in notranji površini ima rjavordeč premaz. Na ostenju ima aplicirano linijo in bunčico. Pr. u. 8,7 cm.

42 Sonda, inv. št. MMK1699

Odlomek ustja in ostenja čaše svetlo rjave barve. F 1. Na zunanji površini ima temno rdečerjav premaz. Pr. u. 5,8 cm.

43 Kup 1, inv. št. MMK1700

Odlomek ustja in ostenja sklede svetlo rdeče barve z odebeljenim ustjem. F 1. Na zunanji in notranji površini ima rdeč premaz. Pr. u. 17,3 cm.

44 Kup 1, inv. št. MMK1701

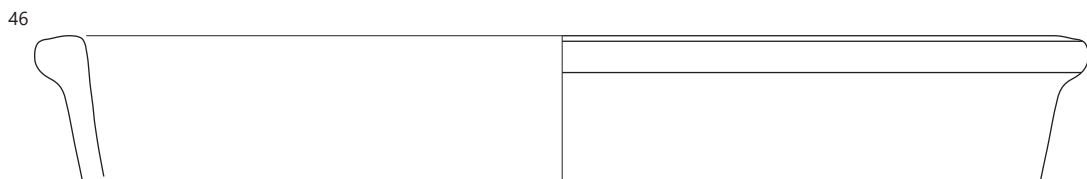
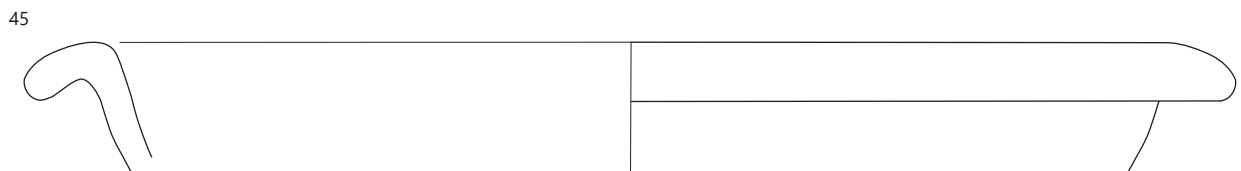
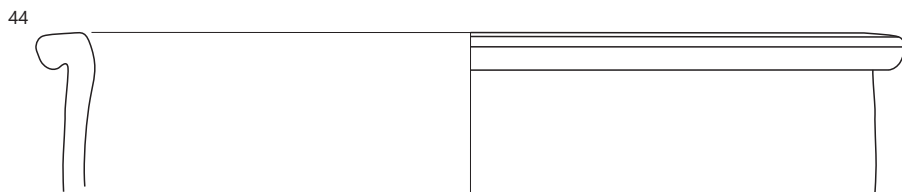
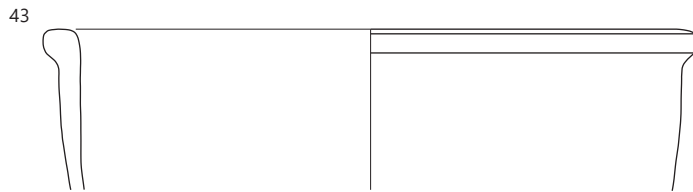
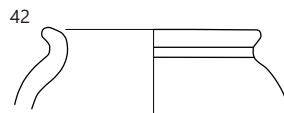
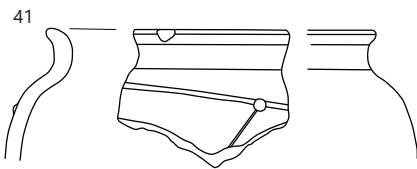
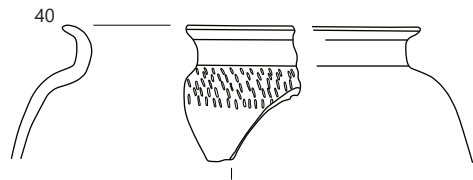
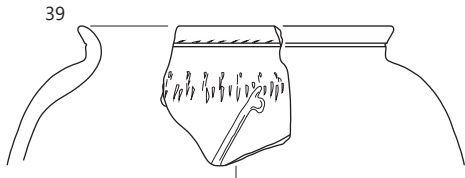
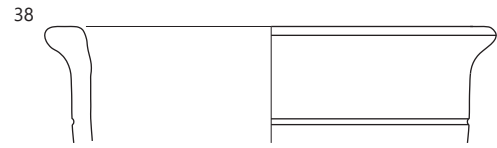
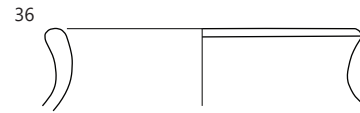
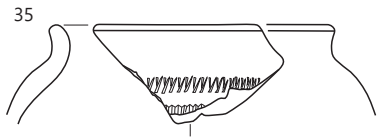
Odlomek ustja in ostenja sklede temno sive barve s horizontalnim ustjem. F 4. Pr. u. 17,3 cm.

45 Kup 1, inv. št. MMK1702

Odlomek ustja in ostenja sklede sive barve z upognjenim ustjem. F 1. Na notranji površini ima temno siv premaz. Pr. u. 32 cm.

46 Kup 1, inv. št. MMK1703

Odlomek ustja in ostenja sklede svetlo rjave barve z odebeljenim ustjem. F 1. Na zunanji površini ima rdečerjavi premaz. Pr. u. 27,9 cm.



47 Kup 1, inv. št. MMK1704

Odlomek ustja in ostenja sklede temno sive barve in je brez premaza. F 1. Pr. u. 11,4 cm.

48 Kup 1, inv. št. MMK1705

Odlomek ustja in ostenja sklede temno rjave in rjave barve z manjšim izvihanim ustjem. F 2. Na ostenju ima dve kaneluri. Pr. u. 25 cm.

49 Kup 3, inv. št. MMK1706

Odlomek ustja in ostenja sklede temno rjave barve z manjšim poševnim ustjem. F 2. Pr. u. 22 cm.

50 Kup 3, inv. št. MMK1707

Odlomek ustja in ostenja sklede svetlo rjave barve s pokončnim ustjem. Najverjetneje je imela dva ročaja. F 1. Na zunanji površini so vidne sledi rjavorumenega lošča. Na ostenju je okrašena z odtisi pravokotnikov, ki se med sabo prekrivajo. Pr. u. 25 cm.

51 Kup 3, inv. št. MMK1708

Odlomek ustja in ostenja sklede svetlo rjave barve z odebeljenim ustjem. F 1. Na zunanji in notranji površini ima svetlo rjav premaz. Na spodnjem delu ostenja je okrašena s pereznim okrasom. Pr. u. 17,7 cm.

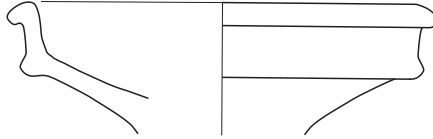
52 Kup 4, inv. št. MMK1709

Odlomek ustja in ostenja sklede blede rjave barve s poševnim ustjem. F 2. Pr. u. 23 cm.

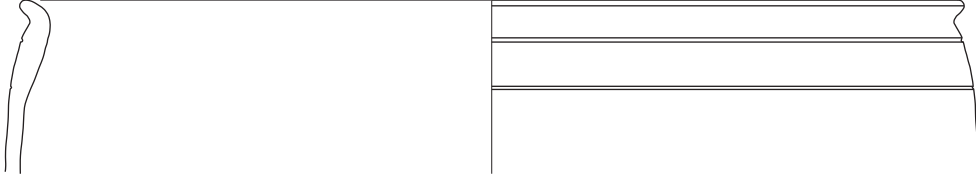
53 Kup 3, inv. št. MMK1710

Odlomek ustja in ostenja sklede sive barve z odebeljenim ustjem. F 1. Na zunanji in notranji površini ima siv premaz. Pr. u. 38 cm.

47



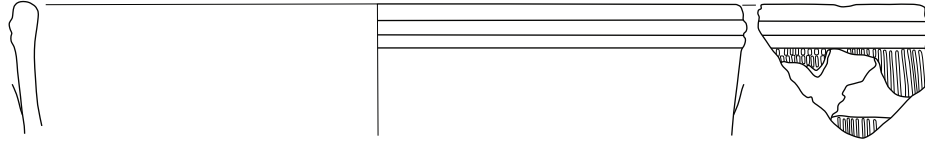
48



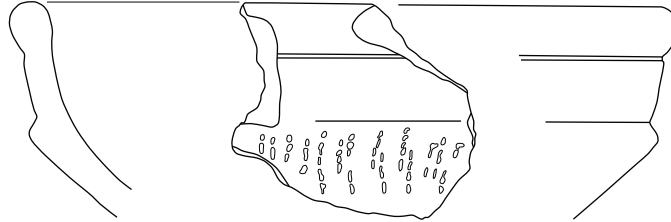
49



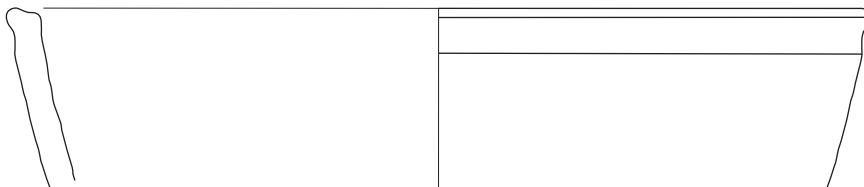
50



51



52



53



54 Sonda, inv. št. MMK1711

Odlomek ustja in ostenja sklede sive barve z upognjenim ustjem. F 1. Na zunanji in notranji površini ima temno siv premaz. Pr. u. 22,7 cm.

55 Sonda, inv. št. MMK1712

Odlomek ustja in ostenja sklede sive barve z upognjenim ustjem. F 1. Na zunanji in notranji površini ima temno siv premaz. Pr. u. 27,5 cm.

56 Kup 1, inv. št. MMK1713

Odlomek ustja in ostenja krožnika svetlo rjave barve. F 1. Na zunanji in notranji površini ima rdečerjav premaz. Pr. u. 19 cm.

57 Kup 1, inv. št. MMK1714

Odlomek ustja in ostenja krožnika svetlo rjave barve. F 1. Na zunanji in notranji površini ima rdečerjav premaz. Pr. u. 31 cm.

58 Kup 3, inv. št. MMK1715

Odlomek ustja in ostenja krožnika temno sive barve. F 1. Na zunanji in notranji površini ima temno siv premaz. Pr. u. 21,5 cm.

59 Kup 3, inv. št. MMK1716

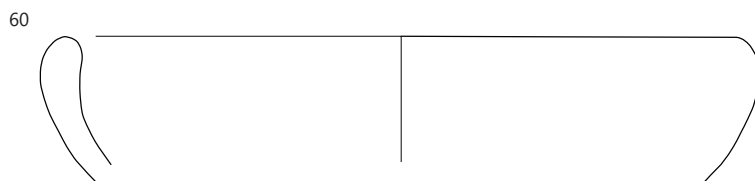
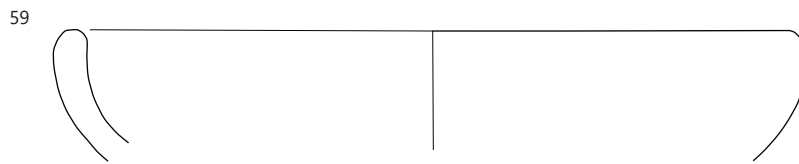
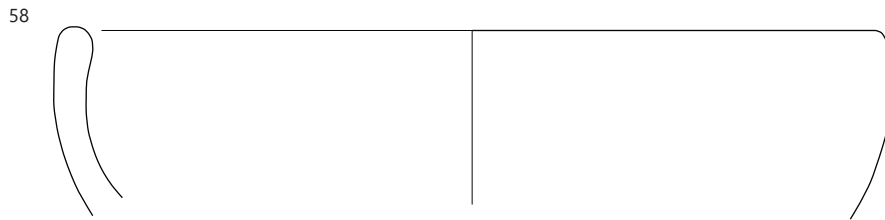
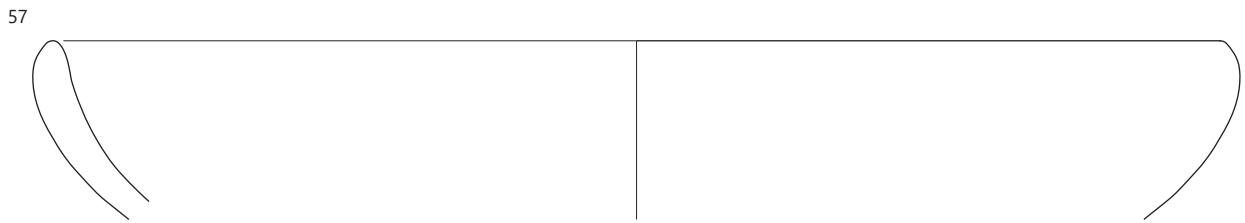
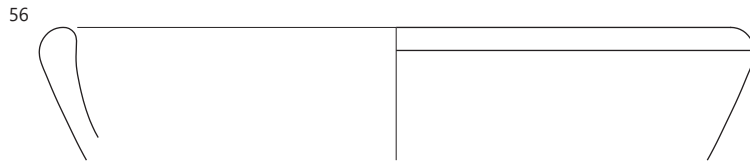
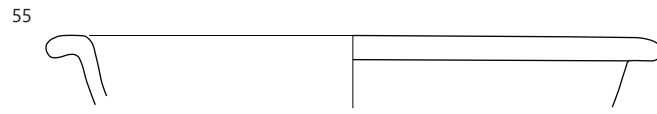
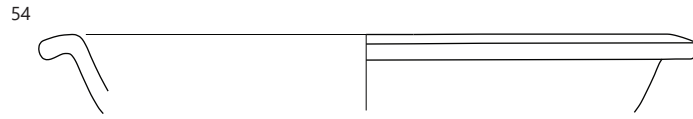
Odlomek ustja in ostenja krožnika svetlo rjave barve. F 1. Na notranji in zgornjem delu zunanje površine ima rdečerjav premaz. Pr. u. 19 cm.

60 Kup 5, inv. št. MMK1717

Odlomek ustja in ostenja krožnika blede rjave barve. F 1. Na notranji in zgornjem delu zunanje površine ima rdečerjav premaz. Pr. u. 18,5 cm.

61 Kup 7, inv. št. MMK1718

Odlomek ustja in ostenja krožnika svetlo rjave barve. F 1. Na notranji površini ima rdeč premaz. Pr. u. 19 cm.



55 merilo 1 : 4, ostalo merilo 1 : 2.

62 Sonda, inv. št. MMK1719

Odlomek ustja, ostenja in dna krožnika temno sive barve. F 1. Na notranji in zgornjem delu zunanje površine ima temno siv premaz. Pr. u. 24,5 cm.

63 Sonda, inv. št. MMK1720

Odlomek ustja, ostenja in dna krožnika svetlo rjave barve. F 1. Na notranji in zgornjem delu zunanje površine ima rdečrjav premaz. Pr. u. 23,5 cm.

64 Sonda, inv. št. MMK1721

Odlomek ustja, ostenja in dna krožnika svetlo rjave barve. F 1. Na notranji in zgornjem delu zunanje površine ima rdečrjav premaz. Pr. u. 18,5 cm.

65 Kup 1, inv. št. MMK1722

Odlomek ustja in ostenja krožnika sive barve. F 1. Na notranji in zgornjem delu zunanje površine ima temno siv premaz. Pr. u. 17 cm.

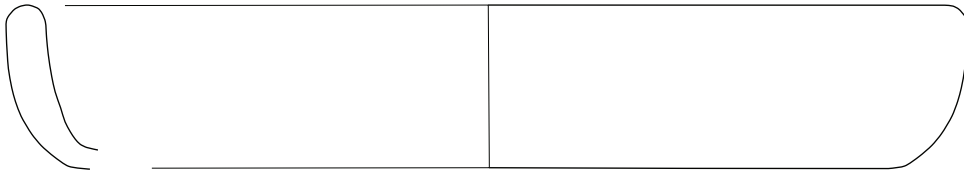
66 Kup 1, inv. št. MMK1723

Odlomek ustja, ostenja in dna krožnika svetlo rjave barve. F 1. Na notranji in zgornjem delu zunanje površine ima temno rjav premaz. Pr. u. 24 cm.

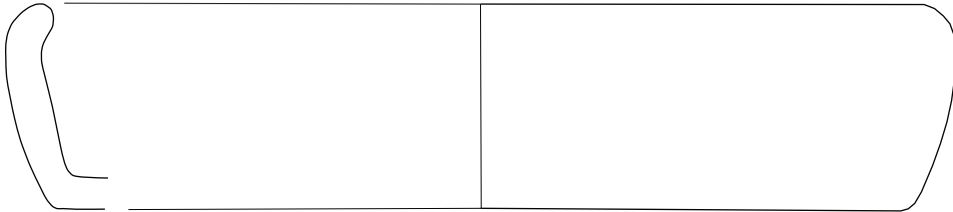
67 Kup 5, inv. št. MMK1724

Odlomek ustja in ostenja krožnika temno rjave barve. F 2. Pr. u. 24,5 cm.

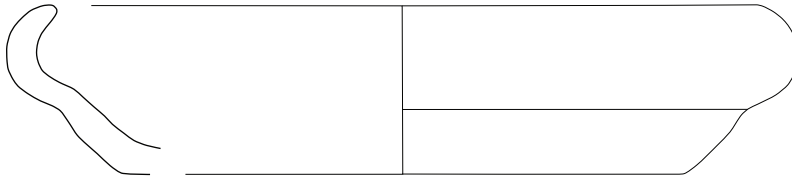
62



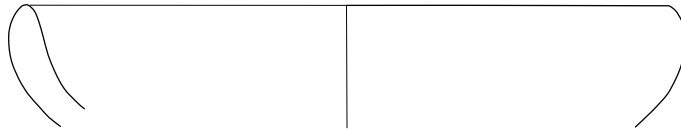
63



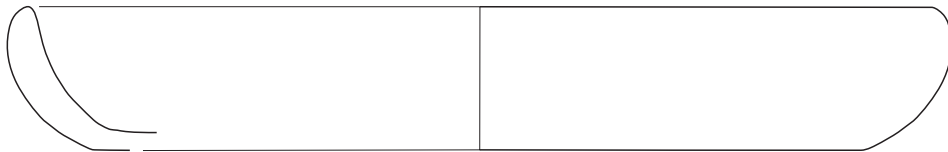
64



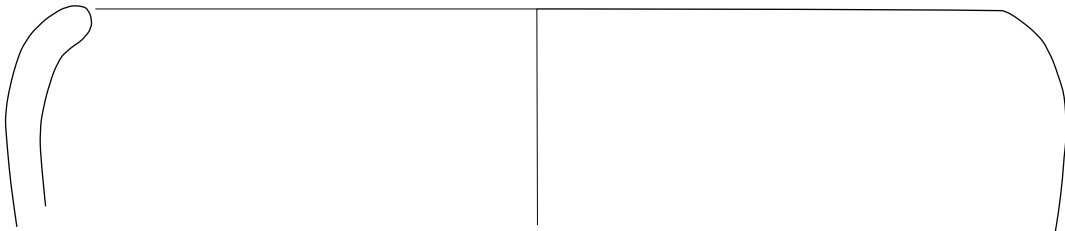
65



66



67



68 Kup 1, inv. št. MMK1725

Odlomek ustja in ostenja kadilnice svetlo roza barve. F 1. Na robu ustja je okrašena z odtisi prsta, na ostenju ima dve rebri z odtisi ostrega predmeta. Pr. u. 16 cm.

69 Kup 2, inv. št. MMK1726

Odlomek ustja in ostenja kadilnice rjavordeče barve. F 1. Na robu ustja je okrašena z odtisi prsta, na ostenju ima eno rebro z odtisi ostrega predmeta, med rebrom in robom ustja ima pa valovnico. V notranjosti je žgana, torej je bila uporabljena. Pr. u. 30 cm.

70 Sonda, inv. št. MMK1727

Odlomek ustja in ostenja kadilnica blede roza barve. F 1. Na robu ustja je okrašena z odtisi topega predmeta, odtisi ostrega predmeta so vidni tudi na ostenju. Pr. u. 12 cm.

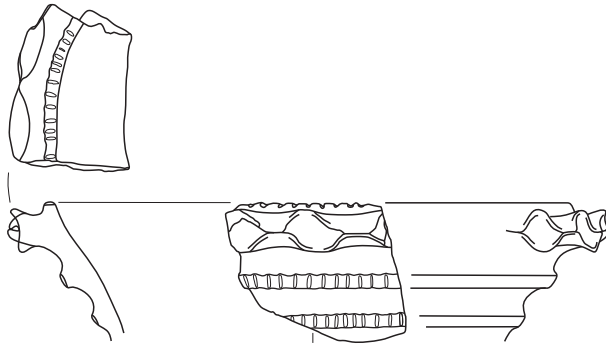
71 Kup 4, inv. št. MMK1728

Odlomek ustja in ostenja trinožnika temno rjave in rjave barve. F 5. Pr. u. 23 cm.

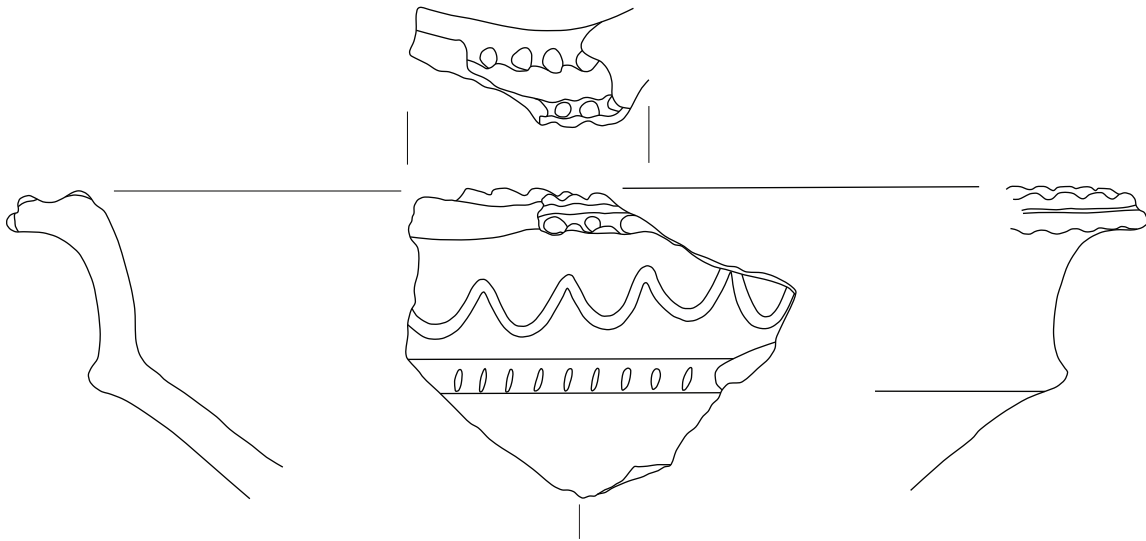
72 Kup 4, inv. št. MMK1729

Odlomek ustja in ostenja trinožnika temno sive barve. F 3. Pr. u. 17 cm.

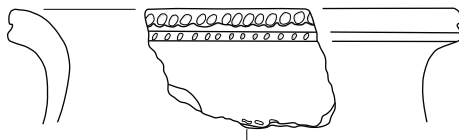
68



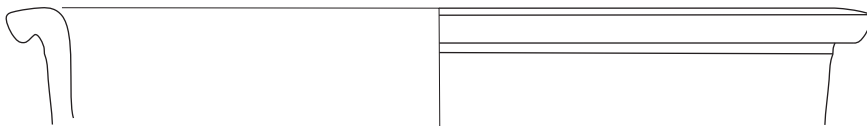
69



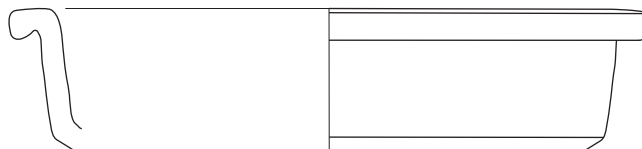
70



71



72



73 Kup 7, inv. št. MMK1730

Odlomek ustja in ostenja trinožnika temno rjave barve. Na ostenju ima kanelure. F 3. Pr. u. 23,7 cm.

74 Sonda, inv. št. MMK1731

Odlomek ustja in ostenja trinožnika temno rjave barve. F 2. Na ostenju je okrašen z metličanjem. Pr. u. 23,8 cm.

75 Kup 5, inv. št. MMK1732

Odlomek ustja in ostenja lonca svetlo rdeče barve s horizontalnim ustjem. F 1. Na zunanji površini ima rjavordeč premaz. Pr. u. 15 cm.

76 Kup 4, inv. št. MMK1733

Odlomek ustja in ostenja lonca rjave in temno rjave barve z izvihanim in zaobljenim ustjem. F 2. Pr. u. 16 cm.

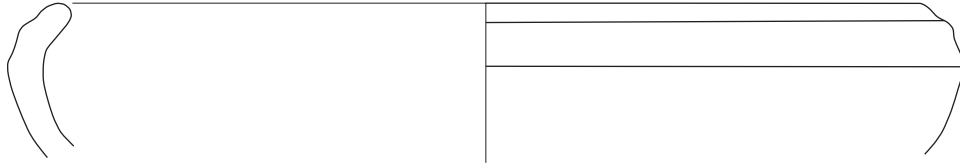
77 Kup 4, inv. št. MMK1734

Odlomek ustja in ostenja lonca temno rjave barve z izvihanim in poševno odrezanim ustjem. F 2. Na vratu ima dva žlebova. Pr. u. 18 cm.

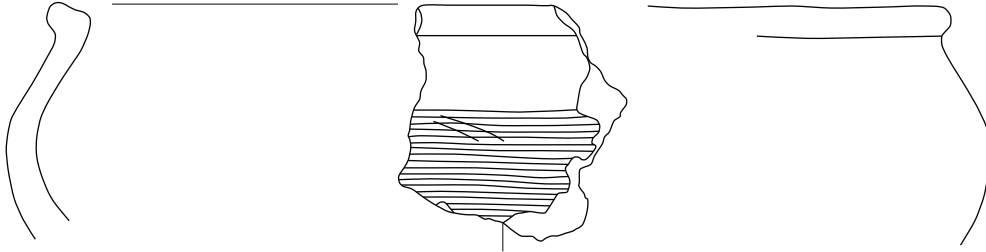
78 Kup 4, inv. št. MMK1735

Odlomek ustja in ostenja lonca svetlo rjave in rjave barve s trikotno oblikovanim ustjem. F 3. Pr. u. 19,8 cm.

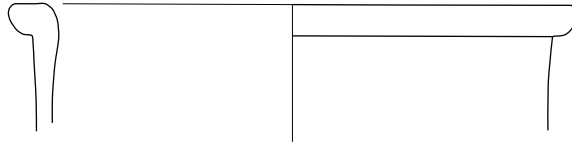
73



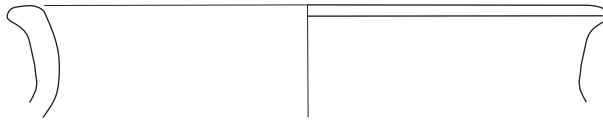
74



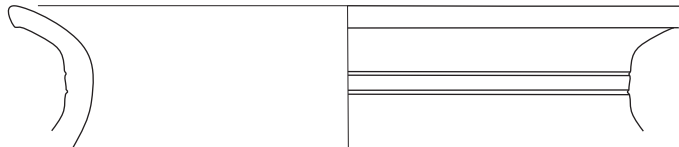
75



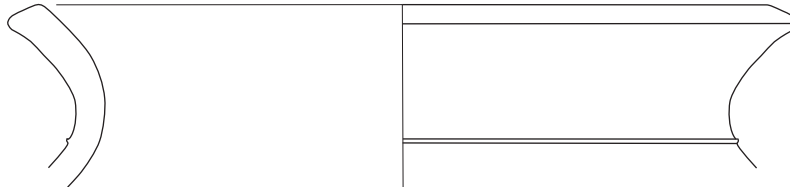
76



77



78



79 Kup 5, inv. št. MMK1736

Odlomek ustja in ostenja lonca temno rjave barve s horizontalnim ustjem in nastavkom za pokrov. F 2. Pr. u. 16 cm.

80 Kup 4, inv. št. MMK1737

Odlomek ustja in ostenja lonca temno sive barve s poševnim ustjem. F 4. Pr. u. 19 cm.

81 Kup 3, inv. št. MMK1738

Odlomek ustja in ostenja lonca blede rjave barve s poševno odrezanim ustjem. F 2. Na ostenju ima odtise poševnih pravokotnikov. Pr. u. 11 cm.

82 Kup 3, inv. št. MMK1739

Odlomek ustja in ostenja lonca temno rjave barve z izvihanim in odrezanim ustjem. F 2. Pr. u. 16,8 cm.

83 Kup 3, inv. št. MMK1740

Odlomek ustja in ostenja lonca rjave in temno rjave barve s horizontalnim ustjem in nastavkom za pokrov. Na ostenju ima žlebove. F 2. Pr. u. 21 cm.

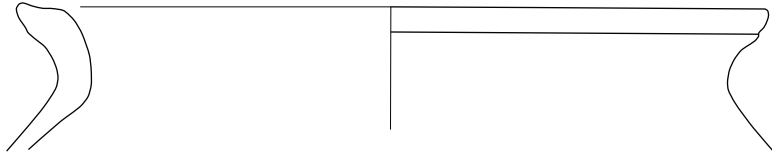
84 Sonda, inv. št. MMK1741

Odlomek ustja in ostenja lonca temno rjave barve z izvihanim enostavnim ustjem. F 2. Na ostenju je okrašen z metličanjem. Pr. u. 18,5 cm.

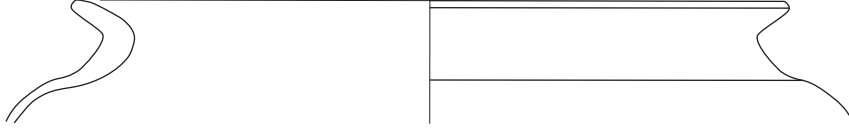
85 Kup 1, inv. št. MMK1742

Odlomek ustja in ostenja lonca temno rjave barve z izvihanim in odebeljenim ustjem. Na ostenju je okrašen z metličanjem. F 4. Pr. u. 15,5 cm.

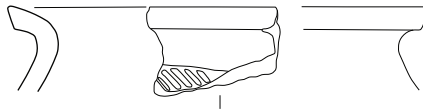
79



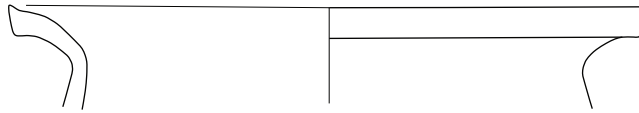
80



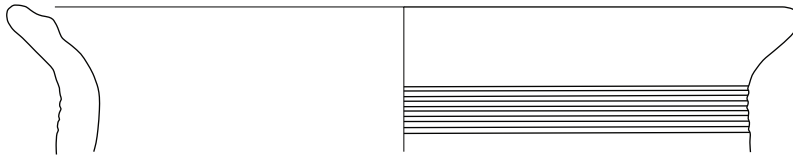
81



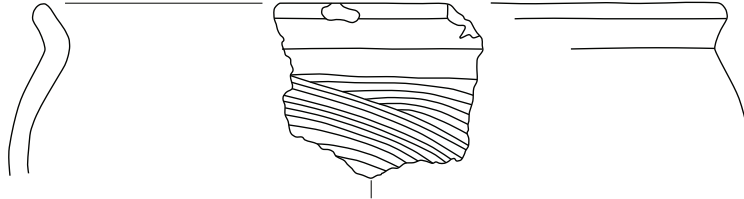
82



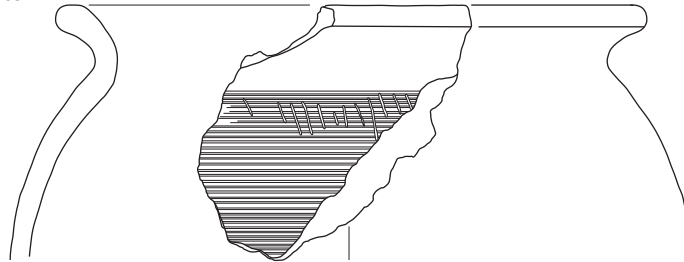
83



84



85



86 Kup 5, inv. št. MMK1743

Odlomek ustja in ostenja pokrova temno rjave barve. F 3.
Na ostenju je okrašen z žlebovi in odtisi pokončnih pravokotnikov. Pr. u. 23 cm.

87 Kup 1, inv. št. MMK1744

Odlomek ostenja z držajem pokrova temno rjave barve. F 5.
Pr. držaja 4 cm.

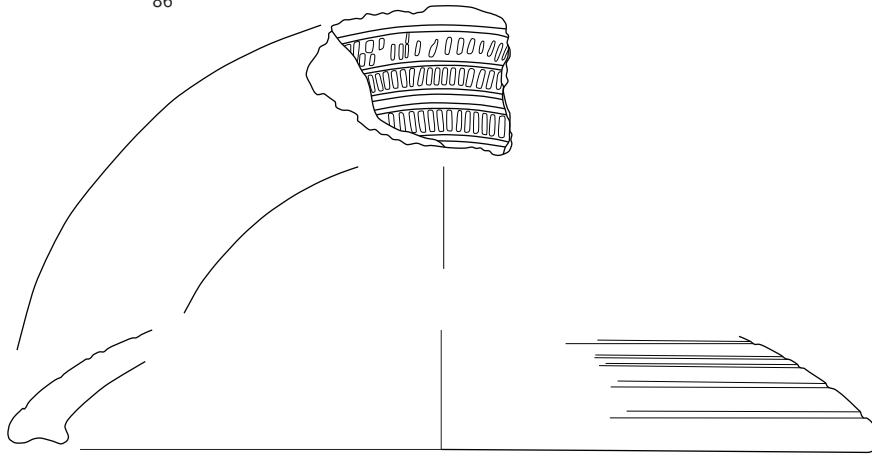
88 Kup 1, inv. št. MMK1745

Odlomek opeke z žigom vtisnjenih števil V VIII... Vel. 6 × 4,6 cm.

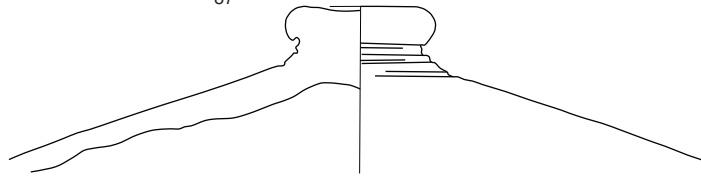
89 Kup 1, inv. št. MMK1746

Odlomek tegule z žigom v obliki tabule ansate: *LEGITALICA*.

86



87



88



89



89 ni v merilu, ostalo merilo 1 : 2.