



MUZEJSKO DRUŠTVO
JESENICE

Kosova graščina
Titova 64
64270 Jesenice
Tel.: 064 82-061

DRUŠTVENI ČASOPIS

Leto 1

Jesenice, marec 1991

Štev. 2

Urejuje uredniški odbor: Janez Meterc, Joža Varl, Tone Konobelj

NASTAJANJE MUZEJSKEGA DRUŠTVA JESENICE

27. decembra 1990 je bila sklicana v Kosovi graščini na Jesenicah v imenu iniciativnega odbora za ustanovitev Muzejskega društva Jesenice (sklicatelj T. Konobelj v imenu Sekretariata za gospodarstvo in negospodarstvo občine Jesenice) ustanovna seja MUZEJSKEGA DRUŠTVA JESENICE. Na sejo so bili vabljeni in so se je udeležili posamezniki, ki delujejo oziroma sodelujejo v okviru dejavnosti, ki naj bi zajemalo bodoče društvo (Avgust Delavec, Marjan Dolinšek, Franc Konobelj - Slovenko, Tone Konobelj, Zdravko Kovačič, Janez Koželj, Andrej Malenške, Janez Meterc, Alojz Noč, Anton Noč, Klemen, Mira in Tomaž Novak, Ivana Pretnar, Dušan Prešeren, Borut Razinger, Izidor Trojar, Joža Varl in Anton Žerjav).

Udeleženci ustanovne seje so imenovali naslednje člane v pripravljalni odbor za pripravo društvenih dokumentov, registracijo društva, organizacijo ustanovnega občnega zbora ter drugih dejavnosti, ki so v zvezi z ustanavljanjem društva: Tone Konobelj, Avgust Delavec, Franc Konobelj, Zdravko Kovačič, Majda Malenšek, Janez Meterc, Dušan Prešeren, Borut Razinger in Joža Varl.

Pripravljalni odbor se je sestajal na svojih sejah (14. in 28. januarja, 18. februarja 1991) v prostorih Kazine na Jesenicah, opravil potrebne dejavnosti ter sprejel sledeče sklepe:

1. Sedež društva bo v Kosovi graščini na Jesenicah, Titova 64, kjer se do ustanovnega

občnega zbora vpisujejo bodoči člani društva. Na pročelju stavbe bo urejena oglasna deska.

2. Področje delovanja bo območje jeseniške občine, člani pa so lahko vsi državljani republike Slovenije.

3. Društvo bo prostovoljno združenje tistih ljubiteljev in profesionalcev, ki bodo pripravljani sodelovati na vseh področjih dejavnosti, ki so v zvezi z muzealstvom, varstvom naravne in kulturne dediščine. Člani društva lahko postanejo tudi delovne organizacije, društva in zgodovinski krožki na šolah. Društvo se bo povezovalo s sorodnimi društvi doma in v zamejstvu.

4. Pripravljalni odbor je sestavil osnutek pravil za registracijo društva.

5. Za društveni znak je predlagan grb javorniške fužinarske družine Zoisov, ki ga predstavlja stoječi lev (imenovan Zoisov lev). Znak se bo uporabljal kot zaščitni in spoznavni simbol na vseh društvenih dokumentih in žigu. Grafično je znak oblikoval slikar Branko Čušin s Koroške Bele, društveno izkaznico pa je oblikoval Damjan Jensterle z Blejske Dobreave.

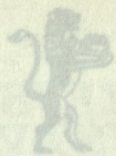
6. Finančno program delovanja društva je zasnoval Borut Razinger.

7. Društveno glasilo bo prejemal in v njem lahko sodeloval vsak član društva.

8. Društvo bo skrbelo tudi za izdajanje jeseniškega zbornika Jeklo in ljudje.



MUZEJSKO DRUŠTVO
JESENICE

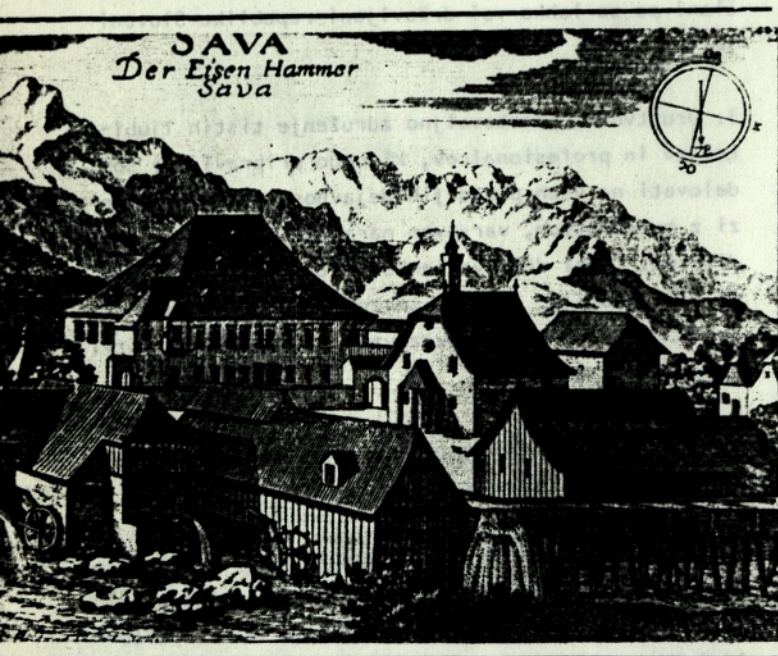


9. Poleg že omenjenih društvenih dokumentov je pripravljalni odbor oskrbel inventarno knjigo, blagajniško knjigo in knjigo za vodenje kronike društva ter imenoval Zdravka Kovačiča za društvenega arhivarja.

Na zadnji seji se je odbor odločil, da bo ustanovni občni zbor Muzejskega društva Jesenice 14. marca 1991 v Kazini na Jesenicah. O svojem delu je odbor obveščal javnost preko glasila Železar in Radia Triglav. S temi dejavnostmi je pripravljalni odbor zaključil svoje delo.

Urednik:

Janez Meterc

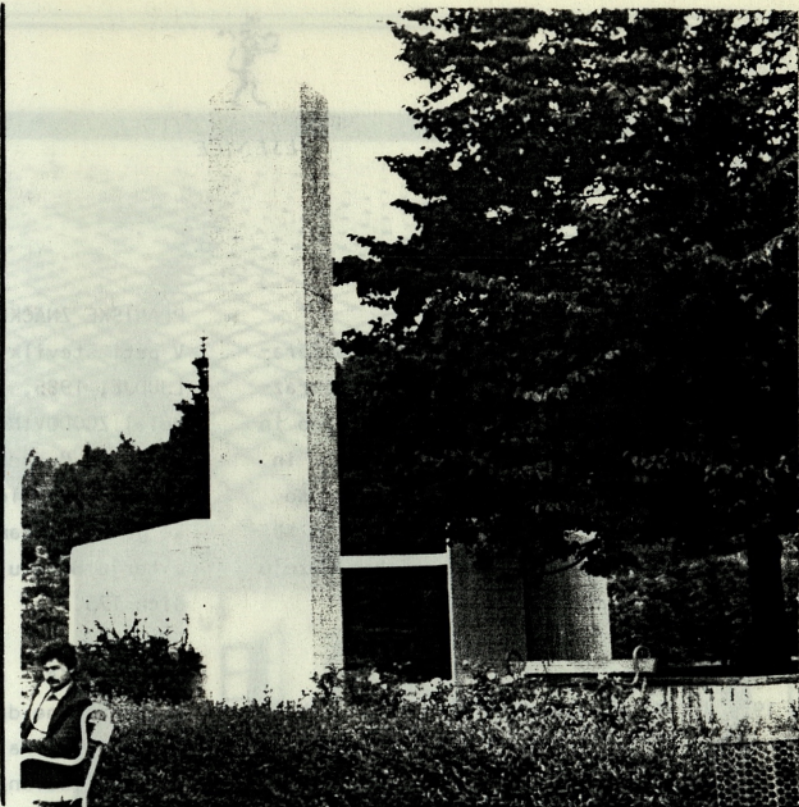


J. V. Valvasor (1689): STARA SAVA

IZVLEČEK

IZ OSNUTKA PRAVIL MUZEJSKEGA DRUŠTVA JESENICE

1. Pospješevanje spomeniško-varstvene kulture s tem da člane spodbuja k čujanju kulturne in naravne dediščine in preprečevanju njihovega uničevanja.
2. Spodbuja zapisovanje krajevne zgodovine in spominskega ter ustnega izročila ter gojiti ljubezen do tega izročila. To velja tako za kulturno in naravno dediščino, pa tudi ljudsko izročilo in domoznansko stvarstvo v celoti.
3. Spodbuja zbiranje zgodovinskega gradiva, predmetov, dokumentov, knjig, listin, fotografij, umetniških del, etnoloških predmetov, starega denarja, značk, kolajn, medalj, znamk, starega orodja in orožja, tehničnih posebnosti in starin, fotoaparatur, modelov in maket, mineralov in fosilov ter drugo, kar naj bi vse lahko predstavljalo pomembno dopolnilno gradivo bodočih stalnih muzejskih razstav ali privatnih zbirk. Člani se lahko združujejo po interesnih področjih, lahko pa tudi po krajevnem ključu.
4. Povezovanje članov po interesnih področjih ali krajevnem ključu ni obvezno, društvo bo pospeševalo delovanje članov v celoti, po področjih ali krajih.
5. Prirejanje strokovnih srečanj, predavanj in drugih oblik s področij delovanja društva, organiziranje strokovnih razstav in predstavitev društvenega gradiva, organiziranje strokovnih ekskurzij ter podobno. Na teh prireditvah lahko sodelujejo člani ali pa povabljeni strokovnjaki z določenih področij.
6. Razvija založniško dejavnost v obliki jeseniškega zbornika za krajevno zgodovino JEKLO IN LJUDJE, društvenega časopisa in drugih strokovnih in popularnih publikacij, katerih naročniki so vsi člani društva. Če pa je v družini več članov, pa vsaj enega izvoda.



Osrednji spomenik padlim v NOB in žrtvam

TUDI DEL KULTURNE DEDIŠČINE

Kulturno dediščino predstavljajo tudi spomeniki in obeležja, ki označujejo najpomembnejše kraje in dogodke iz časa med obema vojnama ter obdobja narodnoosvobodilne borbe. Vse te spomenike in obeležja smo postavili v času od leta 1945 do današnjih dni.

V naši občini je takih obeležij in spomenikov več kot 130; približno 50 od njih je posvečenih padlim borcem NOV. Ostala obeležja zaznamujejo kraje, kjer so se nahajali sedeži različnih političnih organizacij oziroma so se odigrali pomembni dogodki. Označeni pa so tudi tisti kraji, kjer je okupator streljal talce, da bi s tem preprečil partizanske akcije.

Občinska skupščina je večino teh obeležij in spomenikov zakonsko zaščitila in v ta namen tudi programira v letnem proračunu določeno vsoto finančnih sredstev, ki sicer ne zadostujejo v celoti, so pa vseeno velika pomoč za njihovo stalno vzdrževanje.

Zavarovani so tudi posamezni partizanski grobovi in skupna grobišča. Kot določeno obveznost in s tem pomoč so nekatere delovne organizacije prevzele pokroviteljstvo, oziroma patronat nad nekaterimi spominskimi obeležji. Vsi tovrstni spomeniki in obeležja,

ki so v naši občini precej skromnega značaja (izjeme so nekateri spomeniki, kot na primer na Hrušici, Plavžu, pred železniško postajo na Jesenicah, na Javorniku, v Mostah), predstavljajo odraz naše zavzetosti, požrtvovalnosti in spoštovanja do te polpretekle zgodovine. Pri tem so svoje prispevali priznani slovenski umetniki (npr. Z. Kalin S. Pengov, J. Torkar) ter znani arhitekti (npr. E. Ravnikar, V. Kopač, G. Velepec).

Zelo lepo in estetsko se ti spomeniki vključujejo v okolje v Spominskem parku na Plavžu.

Vsa ta spominska obeležja nas spominjajo na najtežje obdobje naše zgodovine. Ljudje, katerim so posvečena ta obeležja, so bili skromni jeseniški delavci, revolucionarji in junaki, saj so v neenakem boju žrtvovali največ, kar so mogli - svoja življenja.

V predvojnem času je bila večina njih vključenih v različne ideološko obarvane kulturne in druge organizacije.

S prenehanjem veljavnosti družbenega dogovora o varstvu spomenikov NOB je precejšnje breme skrbi za njih ponovno padlo na ramaena Zveze združenj borcev NOV.



LITERATURA ZA ZBIRALCE

KLJUČI IN KLJUČAVNICE

Leta 1981 je Gorenjski muzej iz Kranja pripravil razstavo z naslovom "OKOVJE". Ob tej razstavi je izšel tudi katalog, kjer je stilno in kronološko prikazan razvoj predvsem ključa in ključavnice, pa tudi drugih elementov kot so tečaj, nasadilo, vratno tolkalo, primež in ščitek. Katalog je moč dobiti v Gorenjskem muzeju v Kranju, Tavčarjeva 43.

OKENSKÉ MREŽE

Leta 1974 je Milan Kumar izdal grafični katalog kovanih mrež z naslovom "KOVANE MREŽE". Mreže je razdelil po pokrajinskem ključu (Dolenjska, Gorenjska, Ljubljana z okolico, Notranjska, Primorska, Slovensko Primerje in Štajerska). Knjigo je moč dobiti le še v antikvariatih.

STARI AVTOMOBILI

Pri Mladinski knjigi je leta 1988 izšel zanimiv barvni prevod knjige Juraja Porazika "STARI AVTOMOBILI". V knjigi so ilustrirani opisi najbolj zanimivih avtomobilov, ki so bili izdelani med letoma 1770 in 1940. Knjigo prodajajo v vseh knjigarnah.

STARE LOKOMOTIVE

Leta 1984 je pri Železniškem gospodarstvu izšel katalog Staneta Kumra SLOVENSKE MUZEJSKE LOKOMOTIVE. V katalogu je obdelano 42 ohranjenih lokomotiv med letoma 1861 in 1932, pa tudi 48 tistih, ki se niso ohranile in so vozele na slovenskih progah. Katalog ima Železniški muzej v Ljubljani.

STARO OROŽJE

Pri založbi Panda press v Beogradu je pred leti izšel katalog D. Panteliča SVE PUŠKE SVETA. Puške so v knjigi razdeljene po namenu, po načinu delovanja, glede na velikost kalibra in vrsto municije. Kljub slabemu tisku in ilustracijam je knjiga koristen priročnik. Pred leti so sprejemali pismena naročila na naslov PANDA PRESS, Dragana Panteliča in Dragana Milovanoviča, 11070 BEOGRAD, poštanski fah 148.

PLANIŠKE ZNAČKE

V peti številki jeseniškega zbornika JEKLO IN LJUDJE, 1985, je Borut Razinger kataloško obdelal ZGODOVINO PLANIŠKIH ZNAČK. Značke je razdelil na "uradne" in "neuradne". Med letoma 1934 in 1984 je bilo izdanih 351 značk. Lastnik zbirke je avtor sam, katalog pa je moč dobiti pri avtorju Borutu Razingerju, 64270 JESENICE, Hrušica 175.

NUMIZMATIKA

Numizmatično društvo Slovenije izdaja za ljubitelje in zbiralce starega denarja, medalj, bankovcev, odlikovanj in značk NUMIZMATIČNI VESTNIK. Sedež društva je v Ljubljani, Ilirska 14, kjer so tudi redni sestanki vsako prvo in tretjo sredo v mesecu, ob 18. uri. Nedeljska srečanja pa so v hotelu Ilirija v Ljubljani od 9. do 13. ure.

STARE RAZGLEDNICE

V zadnjih letih je izšlo nekaj zanimivih in bogato opremljenih knjig starih razglednic. Predvsem so cenjene tiste izpred prve svetovne vojne, ki so jih tudi kolorirali. Na Jesenicah je bila leta 1988 prva taka razstava z naslovom PANORAMA JESENIC NA RAZGLEDNICAH PRED PRVO SVETOVNO VOJNO. V knjigarni so še vedno na voljo knjige POZDRAV S SLOVENSКИH KRAJEV in najnovejša NAPREJ ZASTAVA SLAVE.

Tone Konobelj

PREDLOG LETNE ČLANARINE:

- 100 din za člane
- 50 din za upokojence, vojake in študente
- 10 din za dijake in učence

NASLOV DRUŠTVA

Muzejsko društvo Jesenice
64270 JESENICE
Cesta maršala Tita 64
telefon: 064-82-061.

URADNE URE:

vsak dan od 10. do 12. ure in od 16. do 18. ure
razen ob sobotah in nedeljah.



Babica in ded sta dala za Prešernovo hišo...
 Mama in oče sta dala za Finžgarjevo hišo...
 Jaz dajem za čopovo hišo.....



POT

kulturne dediščine

Seme, ki ti zasejal si ga, že gre v klasje veselo,
 nam in za nami dokaj vnukom obeta sadu.

France Prešeren

žirovnica





POT

kulturne dediščine

VRBA. V Ribčevi hiši, ki je od leta 1939 preurejena v muzej, je prijokal na svet PREŠEREN.

To idilično vasico oklepajo visoki vrhovi Karavank, na zahodu pa slikovite Julijske Alpe s Triglavom. V sredini vasi stoji stara lipa s kamni, na gričku nad vasjo pa se dviguje cerkva Sv. Marka. Pesnik se je v zrelih letih z otožnostjo vračal v svoj rodni kraj, ki danes pomeni pravo romarsko pot ljubiteljev poezije.

Na RODINAH se je rodil JANEZ JALEN. Njegovo delo Bobri so mladi bralci uvrstili med "zlate knjige".

Društvo slovenskih pesnikov in pisateljev je 1971. leta na njegovi rojstni hiši odkrilo spominsko ploščo, na pokopališču pa ima pisatelj lepo urejen grob.

Vas DOSLOVČE. V bregu sloni rojstna hiša pisatelja FRANA S. FINŽGARJA. Že od leta 1971 je preurejena v muzej.

Finžgarju je bila nadvse pri srcu svoboda - osebna in narodna. Zanja gredo njegovi junaki v boj, žrtvujejo vse in v tem boju je pisatelj vedno na strani zatiranega, preganjanega. Spomnimo se le na ponosnega Iztoka v romanu Pod svobodnim soncem.





Ob vznožju Rebra sloni BREZNICA. V Honovi hiši sredi vasi so se rodili bratje JANŠA: ANTON, VALENTIN in LOVRO.

Anton je postal prvi učitelj čebelarstva na Dunaju.

Na Breznici si lahko ogledamo njegov čebelnjak, ploščo in spominski kamen, ki so ga čebelarji postavili ob 200-letnici njegove smrti.

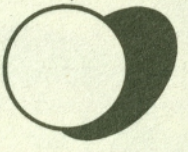
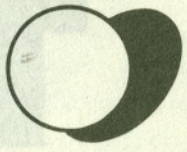
Na zelenici pred šolo je leta 1981 nastala Aleja naših slavnih rojakov - spominski park z doprskimi kipi ANTONA JANŠE, MATIJE ČOPA, FRANCETA PREŠERNA, FRANA S.FINŽGARJA in JANEZA JALNA.

ŽIROVNICA je največje naselje v krajevni skupnosti. V starem delu vasi si lahko ogledate rojstno hišo Prešernove matere Marije Svetina, le nekaj metrov naprej, prav na sredi vasi, pa stoji rojstna hiša Prešernovega prijatelja in literarnega svetovalca MATIJE ČOPA. Že v dijaških letih je odkril eno svojih življenjskih ljubezni - učenje jezikov. Obvladal je kar 19 jezikov. Bil je naš prvi estetik, literarni kritik, začetnik slovenske literarne zgodovine, teorije in primerjalne književnosti.

Želimo, da njegov dom postane živ kulturni prostor na Poti kulturne dediščine.

Iz Žirovnice se lahko povzpemo na AJDNO, do pomembnega arheološkega najdišča. Arheologi Gorenjskega muzeja so na tem osamelem vršacu odkrili staroselsko naselbino, sakralni objekt, grobove in številne drobne predmete iz 5. in 6. stoletja n.št.

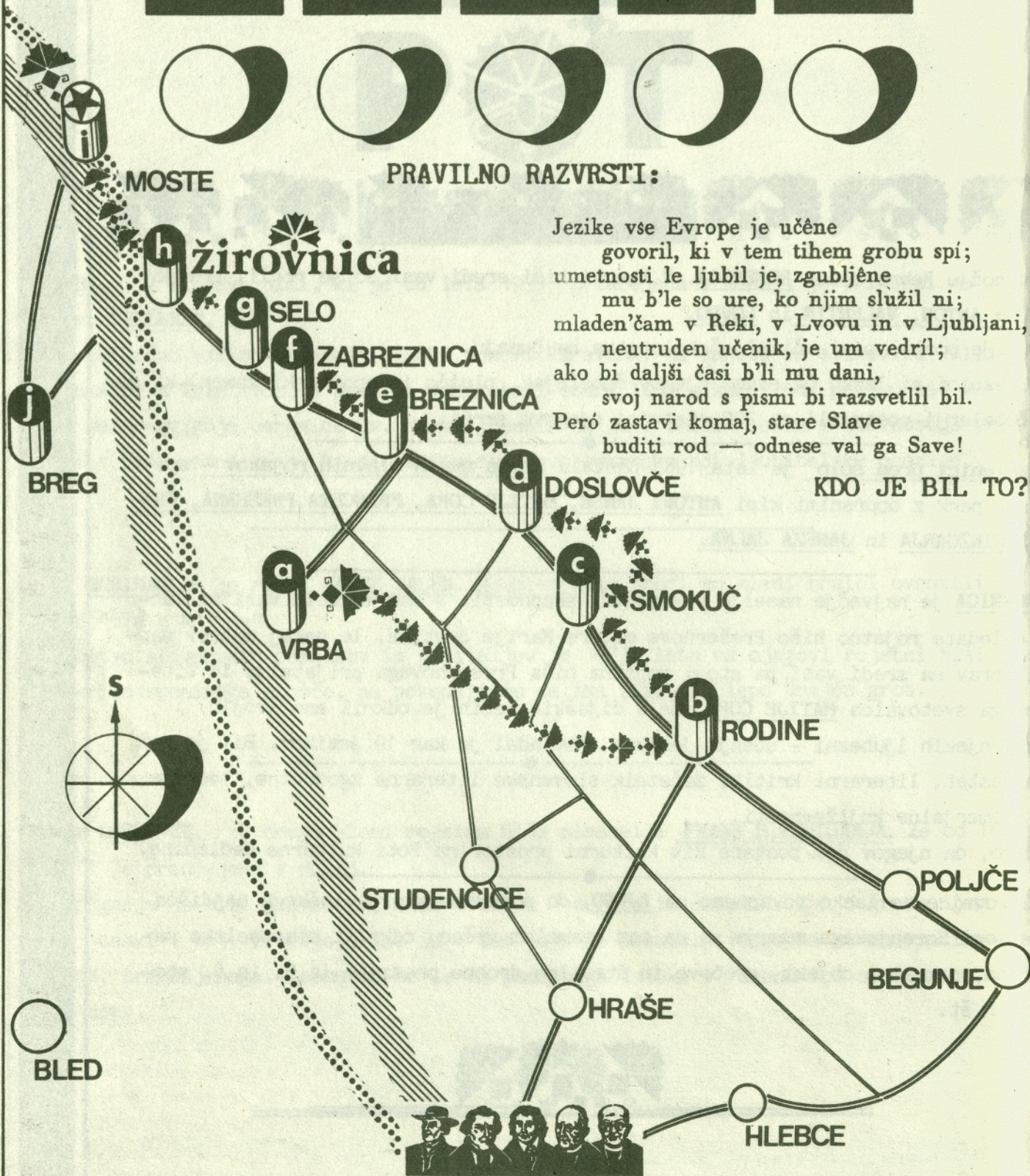




PRAVILNO RAZVRSTI:

Jezike vse Evrope je učene
govoril, ki v tem tihem grobu spi;
umetnosti le ljubil je, zgubljene
mu b'le so ure, ko njim služil ni;
mladen'čam v Reki, v Lvovu in v Ljubljani,
neutruden učenik, je um vedril;
ako bi daljši časi b'li mu dani,
svoj narod s pismi bi razsvetlil bil.
Peró zastavi komaj, stare Slave
buditi rod — odnese val ga Save!

KDO JE BIL TO?



POT

kulturne dediščine

