



letnik CVIII - leto 2006

4

SLOVENSKI ČEBELAR

LETO 1873 - ZAČETEK PERIODIČNEGA ČEBELARSKEGA TISKA NA SLOVENSKEM





VABILO NA OBČNI ZBOR ČZS

Boris Seražin – program kandidata za predsednika ČZS

97

ČEBELARJEVA MESEČNA OPRAVILA

Boris Seražin: Čebelarjeva opravila v AŽ-panju v aprilu
Miran Starovašnik: Čebelarjeva opravila v nakladnih panjih v aprilu
Lidija Matavž: Veterinarski nasveti za april

98

101

103

ČEBELJI PRIDELKI

Romana Rutar: Pelodna analiza medu v Sloveniji – akacijev med
Andreja Kandolf: Brezplačna usposabljanja čebelarjev za izvajanje smernic dobrih higienskih navad v čebelarstvu

104

106

DELO KOMISIJ ČZS

Janez Grad: Naši najmanjši vrsti čmrcljev

109

MEDOVITE RASTLINE

Trajče Nikoloski, Peter Ribič: Navadni (rumeni) dren svib
Janez Gregori: Koledarji cvetenja in njihovi predhodniki

112

113

S KNJIŽNE POLICE

Ljudmila Bokal: Delo za čebelarski terminološki slovar je v polnem zamahu
Janez Gregori: Iz knjižne police – Kaj neki tu cveti?

115

116

IZKUŠNJE NAŠIH ČEBELARJEV

Silvo Posl: Sredstva evropskih strukturnih skladov – zaslužna nagrada

116

ZA MLADE ČEBELARJE

Bogdan Bone: Tudi najmlajši radi slikajo

119

OBLETNICE

Slavica Tavšak: Bruno Kristof – sedemdeset let življenja in dela

119

IZ DRUŠTVENEGA ŽIVLJENJA

Marija Lebar: »Družita nas vedoželjnost in ljubezen do naše sivke«

120

OBVESTILA

123

V SPOMIN

124

MALI OGLASI

126

GENERAL MEETING OF THE SLOVENE BEEKEEPERS ORGANIZATION

President Candidate Programme – Boris Seražin

BEEKEEPER'S MONTHLY WORK

Boris Seražin: Beekeeper's Work in AŽ-Beehives in April
Mirjan Starovašnik: The Beekeeper's Work in Barred-up Beehives in April
Lidija Matevž: Veterinary's Advice for April

BEE PRODUCTS

Romana Rutar: Honey Pollen Analysis in Slovenia – Acacia Honey
Andreja Kandolf: Free Beekeepers Qualification for the Implementation of Good Hygienic Practice Directives in Beekeeping

SBO COMMITTEES' WORK

Janez Grad: Our Smallest Bumblebee Species

HONEY PLANTS

Trajče Nikoloski and Peter Ribič: Honey Plants
Janez Gregori: Efflorescence Calendars and Their Forerunners (Continuation)

FROM THE BOOK SHELF

Ljudmila Bokal: The Activities for the Beekeeping Terminology Dictionary is Flourishing
Janez Gregori: From the Book Shelf – What is Flourishing Here?

OUR BEEKEEPERS' EXPERIENCES

Silvo Posl: European Structural Funds Means – the Deserved Award

FOR YOUNG BEEKEEPERS

Bogdan Bone: *The Young Also Like to Paint*

ANNIVERSARY

Slavica Tavšak: Bruno Kristof – 70 Years Old

FROM ASSOCIATION LIFE

Marija Lebar: The Curiosity and Love for our Lavender Unite Us

NEWS

IN MEMORY OF

SMALL ADS



OBČNI ZBOR ČEBELARSKE ZVEZE SLOVENIJE

**55. redni občni zbor Čebelarске zveze Slovenije
bo v soboto, 8. aprila 2006, ob 10. uri,
v prostorih Čebelarскеga centra Slovenije, Brdo pri Lukovici 8**

Predlog dnevnega reda:

1. Slovesen začetek in izvolitev delovnih organov občnega zbora.
2. Razglasitev delovanja Šole čebelarjenja Antona Janše.
3. Poročilo verifikacijske komisije.
4. Sprejetje sprememb in dopolnitev Pravil Čebelarске zveze Slovenije.
5. Nadomestne volitve za predsednika in podpredsednika Čebelarске zveze Slovenije.
6. Razglasitev prejemnikov odličij Antona Janše in podelitev preostalih priznanj.
7. Poročilo o uresničitvi delovnega in finančnega načrta ČZS za leto 2005 in predsednikovo poročilo.
8. Poročilo nadzornega odbora.
9. Razprava o poročilih.
10. Potrditev zaključnega računa ČZS za leto 2005.
11. Podelitev razrešnice dozdašnjemu predsedniku in podpredsedniku.
12. Letno poročilo o izvajanju ukrepov iz Uredbe o izvajanju programa ukrepov na področju čebelarstva v Republiki Sloveniji v letih 2005–2007 za leto 2005.
13. Razglasitev volilnih rezultatov nadomestnih volitev za predsednika in podpredsednika Čebelarске zveze Slovenije.
14. Sprejeje delovnega in finančnega načrta ČZS za leto 2006.
15. Delegatska vprašanja in predlogi.

Občni zbor ČZS je najvišji organ, ki ga sestavljajo delegati članov ČZS. En delegat zastopa enega člana ČZS. Na občnem zboru imajo glasovalno pravico le navzoči delegati s pooblastilom društva oz. zveze. Delegati morajo biti člani ČZS.

Občni zbor je javen, zato se ga lahko udeležijo tudi drugi, vendar nimajo pravice glasovanja.

*Lojze Peterle,
predsednik*

Program kandidata za predsednika ČZS

Za kandidata za položaj predsednika ČZS so me predlagali čebelarji, združeni v Zvezo čebelarских društev Cerknica. Naj se jim ob tej priložnosti najprej zahvalim za njihovo zaupanje. Predstaviti želim svoj pogled na nadaljnjo pot ČZS.

Sem eden izmed tistih slovenskih čebelarjev, ki skrbimo za največ čebeljih družin. Čebelariti sem začel leta 1978, ko sva z očetom kupila prve panje s čebelami. Zaradi širjenja čebelarstva sem ustanovil samostojno čebelarstvo, tako da se s čebelarstvom tudi

preživljam. V tem obdobju sem doživel in preživel čebelarско dobre in hude čase, čeprav moram priznati, da razmere za to dejavnost nikoli niso bile zares odlične.

Vzporedno s čebelarjenjem sem študiral na Fakulteti za organizacijske vede v Kranju, smer organizacija dela. Prav organizacija je zame velik izziv, tako da pri vsakem delu, ki ga opravljam, uporabljam svoje znanje na tem področju, to pa mi pravzaprav omogoča tudi oskrbovanje tolikšnega števila čebeljih družin.



Verjamem, da mi bo to znanje zelo pomagalo tudi pri vodenju ČZS.

Če se ozrem na stanje ČZS pred desetimi leti, ko je zdaj odhajajoči predsednik šele začel voditi našo čebelarstvo organizacijo, lahko ugotovim, da je bilo takratno stanje ČZS veliko slabše, kot je zdaj, ko se Zveza lahko pohvali z novim čebelarstvom centrom in še s čim. Za čebelarje je po mojem veliko vredna tudi podpora, ki jo čebelarjem zadnja leta namenja država. Napredek je velikanski.

V prihodnosti vidim ČZS kot organizacijo, ki bo ugotavljala potrebe čebelarjev, jih ustrezno ovrednotila in primerno zastopala pri državnih organih. Vsekakor jo vidim kot izjemno visoko strokovno organizacijo, ki je sposobna pripraviti celostne analize stanja in jih pri državnih organih tudi ustrezno strokovno argumentirati.

Prav tako mora naša organizacija postati sistem, ki tekoče, brez zatikanja izvaja uredbo za podporo čebelarstva in ki se pred izvajanjem v celoti pravočasno pripravi na pričakovano delo. Na podlagi dobre organizacije pričakujem tudi večji odstotek črpanja dodeljenih sredstev za čebelarstvo, po drugi strani pa pričakujem, da bodo na podlagi pravočasno postavljenega sistema poenostavljeni tudi postopki, povezani z Uredbo.

Pričakujem, da bo lani ustanovljeni svetovalni službi hitro uspelo premagati začetne težave, tako da bo postala visoko strokoven servis za čebelarje.

V zvezi z Uredbo o podpori in evidentiranju lastnosti kranjskih matic se bom zavzemal za poenostavitev tako evidentiranja kot tudi postopkov pri uveljavljanju zahtevkov za ta ukrep.

Zavzemal se bom tudi za uresničevanje ene temeljnih zavez ČZS, ki jo opredeljuje tudi Pravilnik o delu ČZS in po kateri – poenostavljeno – ČZS pospešuje prodajo čebeljih pridelkov na državni ravni. Koristi od tega bomo imeli vsi čebelarji. Končni cilj takega delovanja je seznanjenost porabnikov s kakovostjo našega pridelka, s tem pa tudi doseganje višje končne cene pridelkov, to pa bo vsekakor v korist prav vsakemu čebelarju, ki proda vsaj kilogram medu. Pogoj za pridobitev državnih sredstev za te namene pa je geografsko zaščiten med večine čebelarjev. Torej bom naredil vse, kar je v moji moči, da se bo to v bližnji prihodnosti tudi zgodilo.

Poleg teh osrednjih nalog nas seveda čaka še veliko manjših, med katerimi je na primer tudi končno oblikovanje spletne strani ČZS, končanje pašnih katastrof in prehod na drugo stopnjo, ki je bila predvidena že v začetku in v okviru katere naj bi društva ali lastniki zemljišč usposobili dodatna stojišča na območjih, na katerih je dovolj paše, ni pa stojišč.

Boris Serazin – Rakek



Čebelarjeva opravila v AŽ-panju v aprilu

Boris Serazin – Rakek



Po mojem mnenju je april najpomembnejši mesec pri razvoju družin. Posledica vsake napake v tem mesecu je lahko manjši letni donos medu. Zato aprila naredim vse, da se družine kar najbolj razvijejo in da hkrati ne rojijo. V svojem čebelarstvu nikakor

ne želim niti enega roja. Svoje delo pri čebelah prilagodim vremenskim razmeram. Po navadi je tako, da je vreme prva dva tedna aprila toplo in sončno, druga dva tedna pa sta deževna in hladna.

Konec marca imajo vse družine po večini tri sate zalege, najmočnejše pa tudi pet satov in več. Takrat pregledam družine in jim razširim gnezdo, tako da ima matica tudi ob lepšem vremenu dovolj prostora za zale-

ganje. Za to obdobje večina piscev piše, da je treba (tik pred cvetenjem češnje) v panj dodati satnice. Na območju, na katerem čebelarim, pa češnja cveti prezgodaj, da bi družine lahko prinesle veliko medu. Poleg tega želim, da matice kar najbolj povečajo zaleganje, za graditev satnic pa je po mojem več kot dovolj časa pozneje (maja).

O dodajanju satnic v začetku aprila je bilo že veliko napisanega v prejšnjih letnikih Slovenskega čebelarja, zato predlagam, da tisti, ki mislijo, da morajo oskrbovati čebele na ta način, še enkrat preberejo že objavljene članke. Ob tem pa naj pripomnim, da ob uporabi zgolj delov tehnologij enega ali drugega pisca nikakor ne moremo pričakovati enakih rezultatov. Zato predlagam, da v svojem čebelarstvu uporabite celoten sistem enega ali celoten sistem drugega pisca, kakršno



koli kombinacijo različnih sistemov pa je dobro prej preveriti pri manjšem številu družin.

Sam skoraj ves april zgolj pospešujem zaleganje matice. S tem dosežem dvoje:

1. V začetku maja, ko potrebujemo veliko pašnih čebel, je v družinah veliko zalege in s tem tudi veliko mladih čebel, ki so sposobne prinašati medicino.

2. Zaradi ugodnega razmerja med odkrito in pokrito zalego se ta mesec pri čebeljih družinah ne pojavi rojilno razpoloženje.

Zaleganje pospešujem tako, da v sredino gnezda vsak teden dodam po en prazen sat. Hkrati pregledam, ali niso morda čebele prinesle nekaj medu in z njim blokirale matico. Če se je to zgodilo, potem med v krajnih satih ob gnezdu premestim v plodišče (kot sem že napisal, družine prezimujem v medišču), ob gnezdu pa dodam prazne sate, da imajo čebele dovolj prostora za shranjevanje medu. V tem obdobju je ključnega pomena pravočasno širjenje gnezda, vsaka zamuda pa se maščuje z zgodnjimi roji.

Ukrep deluje tako, da začne družina nositi med iz plodišča v sredino gnezda, in ko čebele sat očistijo, ga matica lahko zaleže. Presežke medu čebele brez težav shranijo v krajne sate ob gnezdu. Ker v tem času donosi niso prav veliki in ker je v panju vedno veliko odkrite zalege, je toliko prostora v panjih dovolj za teden dni medenja sadnega drevja. Tako je po tednu dni topllega vremena v družini nov sat zalege, ob robu gnezda pa do dva medena sata.

Čez teden dni spet pregledam družino in ji v sredino gnezda dodam nov prazen sat. Tudi v tem času velja za dodajanje satov v sredino gnezda isto, kot sem za dodajanje satov napisal prejšnji mesec. Ena izmed dodatnih kontrol pri dodajanju satov je, da preverimo, kaj se v satih z zalego dogaja. Če je med v večini celic ob zalegi in pod zalego, za zaleganje ni praznih celic in v taki družini je matica blokirana. Ker ima matica težave z iskanjem praznih celic, jih najde manj, tako da med zaleganjem izgubi več jajčec. Posledica tega je, da ima družina maja manj čebel, zato so manjši tudi donosi medu. Če pa je pod zalego in nad njo na več satih precej praznih celic, je družina zelo verjetno lačna. To po navadi v prvih dneh aprila ni tako velik problem. Takrat namreč že medu sadno drevje, nekaj zaloge medu pa je tudi še v panju.

Po prvem, toplim delu aprila po navadi nastopi ohladitev (ki uniči tudi akacijevu pašo). Tedaj se pri mojem čebelarjenju začne zelo občutljivo obdobje, navadno ob cvetenju jabolk. Približno 14 dni je nekoliko bolj hladnih in čebele v tem času po navadi ne prinesejo ničesar. Če pa se družina kljub slabim vremenskim razmeram normalno razvija, matica v teh dveh tednih zaleže povprečno po en sat jajčec več kot prej.

Ker se zdaj veliko čebel tudi polega, je v panju vedno po dva sata odkrite zalege. Na splošno lahko računamo, da vsak sat zalege porabi en sat medu. Če ugotovimo, da v naravi ni medenja, lahko predvidevamo, da bo vsaka družina v 14 dneh porabila štiri sate medu. To zalogo sam pridobim s krmiljenjem marca in v prvih dneh aprila. Konec aprila je dovolj dela z drugimi čebelarskimi opravili, zato nimam časa še za krmiljenje čebel.

Približno 15. aprila začnem družinam, ki niso dovolj močne, dodajati rezervne družine. Za dodajanje družin vedno izberem najboljšo rezervno družino, to je tiste, ki posedajo panj, v katerem so. Sam imam rezervne družine v 9-satnih panjih, ki sem jih opisal v januarjski številki našega glasila. Ob dodajanju družine mora biti v njem vsaj 6–7 satov zalege, nekaj medu in obilo čebel.

Družino za dodajanje pripravim tako, da staro družino z vsemi čebelami premestim iz medišča v plodišče, tako da je medišče prazno. Ta poseg naredim spotoma ob pregledu družin. Panje označim, da vem, kje so. Potem panje z rezervnimi družinami zaprem – najpogosteje to naredim zjutraj – ter jih prepeljem k družinam, v katere jih nameravam dodati, tam pa jih takoj preselim v nove panje. Ker v panjih ni odvečnih delov, ki bi mi bili pri tem opravilu v napoto, gre delo hitro od rok (približno 5 minut za vsako družino). To naredim tako, da odprem pripravljen panj in vanj iz panja z rezervno družino premestim satje. Z enim prenosom premestim od 3–5 satov, in to tako, da med sate vstavim prste ene roke in jih stisnem, z drugo roko pa jih podložim, tako da ne omahnejo. Pri tem delu družine ne pregledujem, saj za to ni nobene potrebe. Matice ne iščem. Čebele, ki so ostale v panju, z enim ali dvema udarcema ob valovito lepenko stresem iz panja. Nič ni narobe, če je med čebelami tudi matica. Valovito lepenko prepognem na pol in čebele z enim zamahom vržem v medišče panja. Panj še zaprem in selitev družine je končan.

V tako naseljenem panju oblast prevzame zgornja družina in po navadi ubije spodnjo matico. Lahko pa ukrepam tudi nekoliko drugače. Iz stare družine namreč odstranim en sat z nekaj zalege (za dlan) in nekaj malega čebel ter jih dam v panj, v katerem sem v čebelnjak prinesel novo družino. Ob to zalego dodam še nekaj satov, potem pa panj vrnem na staro mesto v čebelnjak z rezervnimi družinami. Taka družina se čez poletje lahko razvija na več načinov:

1. V družini je odlična matica, ki spomladi ni imela možnosti za razvoj. V tem primeru se bo družina polno razvila do konca junija, tako da jo bomo lahko uporabili za narejanje rezervnih družin.

2. Če je matica slaba, jo bodo čebele preglele že maja, družina pa se bo z novo matico okrepila do jeseni.



3. Lahko pa se zgodi, da se nova matica pri preleganju ne opravi in tako družina propade. V tem primeru je še vedno dovolj časa, da do jeseni v ta panj naselimo novega narejenca.

Meni se splača obdržati matice z nekaj zalege.

Družine, ki sem ji dodal novo družino, vsaj teden dni ne odpiram. V tem času nova družina prevzame oblast v panju. Po enem tednu bi jo sicer lahko odprl in uredil za pašo, vendar to največkrat naredim ob naslednjem rednem pregledu družin. Med selitvijo nikoli ne širim gnezda pri panjih, ki jih selim – dodane sate vedno dodam ob gnezdo in ne v gnezdo. Za družino je namreč velik stres že selitev v večji panj, poleg tega pa morajo urediti še odnose s starimi čebelami, s širjenjem gnezda pa bi se stres v družini le še povečal.

Okoli 15. aprila je lahko pri najmočnejših družinah že sedem, včasih tudi več satov zalege, to pa je lahko tudi problem, saj po eni strani pričakujem ohladitev, po drugi pa je družina utesnjena v medišču. Taka družina je že lahko prinesla nekaj medu, zato je v medišču dobesedno blokirana. Tako je ne morem pustiti, ne upam pa je preseliti v plodišče. V tem primeru v sredino plodišča preselim med ter dva sata zalege. Tako izpraznim med iz medišča in s tem naredim prostor za zaleganje matice, hkrati pa čebelam omogočim preprosto ogrevanje površin z zalego. Ko ogrevajo zalego v plodišču, se toplota dviguje v medišče in ogreva še zalego v medišču, tako da so toplotne izgube majhne. Po tem ukrepu je sicer v plodišču veliko čebel, ki ogrevajo tudi medišče, v medišču pa jih je manj, ker tam niso potrebne.

Ob koncu meseca pripravim družine za pašo. To je

odvisno predvsem od tega, kdaj se začne paša. Če jih vozim na regrat, potem jih pripravim kak dan pred začetkom paše, če pa na akacijo, potem jih pripravim približno od 25. aprila do 1. maja, skratka približno teden dni pred začetkom akacijevе paše. Drugi razlog za pripravo družin pa je, da nastopi čas, ko je družina v prostoru, ki ga ima, utesnjena, zato jo je treba razširiti. Pri 10-satnem panju se utesnjenost pojavi takrat, ko ima družina sedem satov zalege, če upoštevam, da je v panju satni pitalnik, ob robu gnezda pa še dva medena sata, ki ju matice nočejo zaleči.

In kako pripravim družino za pašo?

1. Večino zalege, to je od 5 (10-satarji) do 6 satov zalege (11-satarji), premestim v plodišče.

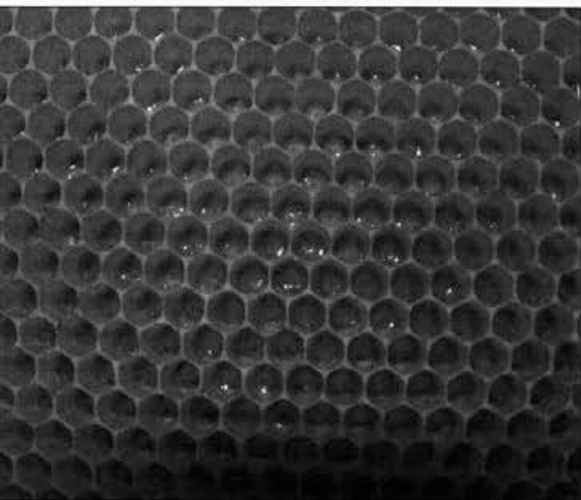
2. Med zalego v plodišču dodam eno satnico, ob zalego dam drugo in morda tretjo satnico (na vsako stran eno).

3. Do sten panja dodam izdelane prazne mlade sate.

4. V medišču združim zalego (vsaj dva sata) in, odvisno do moči družine, dodam satnice. Pri močnih družinah dodam ob zalego dva in potem še en izdelan sat, morda pa tudi kakšno satnico. Pri slabih družinah satnic ne dodam ob zalego, morda pa jim na eno stran dodam le eno.

5. Morebitne zaloge medu, nabranega na spomladanski paši na sadnem drevju ali regratu, iztočim ali premestim ob stene medišča.

Pri tako odprtem plodišču in z veliko prostora v medišču se čebele odzovejo tako, da začnejo v plodišču pospešeno gojiti zalego, in ker tudi v medišču ni medu ob zalegi, se počutijo prej lačne kot preveč site. Zato vsaj nekaj časa nimajo nikakršne potrebe po rojenju.



Mlade sate v gnezdu matica hitro zaleže. (Foto: D. Bedek)



Ob pojavu prve boljše paše se pojavi tudi gradilni nagon. (Foto: D. Bedek)



Čebelarjeva opravila v nakladnih panjih v aprilu

Milan Starovasnik – Komenda, e-pošta milan.starovasnik@volja.net



April je mesec silovitega in bliskovitega razvoja čebeljih družin, zato ima čebelar tudi več dela.

Odločilno vlogo imata zdaj obilica svežega cvetnega prahu in sveža medicina.

Če je naše stojišče na območju z obilico cvetnega prahu, se lahko pojavi pomanjkanje prostora za zaleganje matice. Ne smemo pa tudi pozabiti na geografsko različnost Slovenije in nadmorsko višino našega stojišča. Na območjih, na katerih je obilo spomladanske reše, bo razvoj še bolj bliskovit. Za spomladansko reso je značilno, da izjemno dobro medij, če je bila zima bogata s snegom, prav letošnja pa je to gotovo bila. (Slika 1).

Poleg dotoka sveže hrane v panj ne smemo pozabiti, da potrebujejo čebele za vzrejo nove zalege obilico vode. Če v bližini našega stojišča ni stoječe ali, še bolje, tekoče vode, moramo poskrbeti za higiensko neoporečen napajalnik. Kraj za napajalnik poiščemo približno 50 m stran od stojišča, pri tem pa pazimo, da ta ni na preletu čebel in da se te ne iztrebljajo v napajalnik. V vodo lahko dodamo nekaj domačega jabolčnega kisa, ali soli. Če bo napajalnik na pravem mestu, bo na njem vedno polno čebel.

Zdaj nam je v veliko pomoč tudi fenološki koledar. Če poznamo pašne možnosti v svoji okolici ali če bomo čebele prevažali na paše, je dobro, da razvoj prilagodimo skorajšnjim pašam. Poznati moramo tudi biologijo čebele in čebelje družine. To je zelo pomembno, saj od jajčeca do pašne čebele mine približno 35–40 dni. Iz tega je razvidno, da bodo čebele, ki bodo zaležene v prvi polovici aprila, prevzele vlogo pašnih čebel na akaciji.

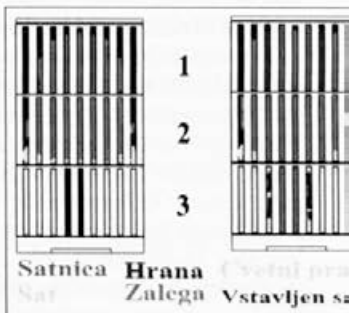
Ker pa je do akacije še več kot mesec dni, se vrnimo

k aprilskim opravilom in razvojnim pašam. V sredini aprila se na nekaterih območjih pojavi prva paša, na kateri čebele ob lepem vremenu lahko naberejo že prvo večjo bero. To je divja češnja. Če uporabljamo nizke dvetretjinske LR-naklade, lahko tudi že točimo prvi sortni med (Bela krajina, Kočevje). Na nekaterih območjih obilo paše daje tudi vrba (Prekmurje). Pogoj je, da imamo močne in pravilno pripravljene čebelje družine. Dnevi se daljšajo in hitro zacvetita tudi sadno drevje in regrat. Na mojem območju je za močne in pravilno razvite družine ob lepem vremenu prav ta rastlina prva donosna paša, za druge družine pa je zelo dobra razvojna paša. Tako si ob ugodnem vremenu lahko obetamo nekaj kilogramov regratovega medu, ki po točenju zelo hitro kristalizira in je izrazite svetlo rumene barve.

Na kmetijskih območjih si lahko obetamo pašo na oljni repici, ki zelo spodbudno vpliva na razvoj čebel. Kot pravijo stari čebelarji, je to pravi "purfel". Na podlagi vsega navedenega se moramo sami odločiti, ali bomo



Slika 1: Spomladanska resa v polnem cvetenju.



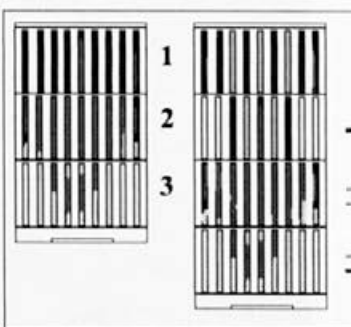
Slika 2: Premestitev zalege



Slika 3: Cvetenje marabele



Slika 4: Razpored satja v novi nakladi.



Slika 5: Dodajanje nove naklade.

novi med iztočili ali ga bomo pustili v panjih in ga uporabili za pospešen razvoj družin oziroma ga bomo zamenjali naklad ali posameznih satov dali čebelar v prenos. Vse to je odvisno od naše tehnologije. Ta mesec pa ne smemo pozabiti na obnovo satja v panjih, saj prav bliskovit razvoj in sveža medicina vplivata na gradilni nagon pri čebelah. Tega časa nikakor ne smemo zamuditi. Do začetka cvetenja sadnega drevja še vedno lahko izgubimo katero od družin. Zato ne smemo pozabiti na količino zimske zaloge, ki je še v panju. Ker sam vstavljam pogače nad družine in vsak teden preverim zalogo hrane, se ne more zgoditi, da bi družina stradala. Porabljeno pogačo takoj nadomestim z novo, tako da družine marca porabijo približno 3 kg pogače. Prav tolikšno porabo pa predvidevam tudi za april. Pogače vstavljam v panj vse do tedaj, ko namestim mediščno naklado.

Pa se vrnimo nazaj k tehnologiji:

V navodilih za marec sem opisal prva dva posega v panj. Zdaj je teh posegov vedno več. Po drugem marčevskem posegu čebele prenesejo hrano iz spodnjih premeščenih satov v sate ob zalego. Tako dobimo ob gnezdu odkrito hrano, to pa povzroči pospešeno zaleganje matice. Del hrane preide v medna venca v zgornjo naklado, v katero smo vstavili dva mlada, lepo izdelana sata. Ta dva sata sta zdaj že lepo zaležena. Ker se družine lepo razvijajo in je v panjih vsak dan več mladih čebel, se prostor v panju vedno bolj polni tudi proti podnici. Redko se zgodi, da matica v začetku aprila zalega v spodnjo naklado. Ker pa je prostor zgoraj panja vedno bolj omejen, moramo poskrbeti za nemoteno zaleganje matice. To storimo s prvim posegom aprila. Ta poseg je tretji po vrsti.

Tretji poseg, namen in izvedba:

Poglaviti namen je povečanje površine za nemoteno zaleganje matice v zgornji nakladi. Poseg je podoben kot ob premestitvi hrane, le da tokrat premestim zalego. Pred tem posegom preverim, koliko čebel zaseda spodnjo naklado, ki je na podnici. Če čebele zasedajo vsaj

polovico te spodnje naklade, potem poseg izvedem, v nasprotnem pa počakam še teden dni. To je zelo pomembno zato, da se ob morebitnem vdoru hladnega vremena zalega ne podhladi. In kako izvedem ta poseg?

Najprej panj odprem med spodnjo in drugo naklado, da preverim zasedenost v spodnji nakladi. Če je stanje tako, kot je opisano zgoraj, se lotim premeščanja zalege.

Panju odvzamem streho in jo obrnjeno postavim na sosednji panj. Nanjo preložim zgornji dve nakladi kar skupaj, tako da ju med seboj ne ločim. Ob odstranitvi oz. premiku presodim težo naklad. Nato iz spodnje naklade odvzamem skrajna sata, ki sta navadno prazna. Potem razširim sredino, da dobim tam prostor za dva zaležena sata. S tem je zalega med obema medenima satoma s hrano, ki sta bila premeščena ob drugem posegu in ki še lahko vsebujeta del hrane, kar je tudi zaželeno. Če presodim, da v panju ni dovolj hrane, odvzamem še en prazen sat, na njegovo mesto pa iz rezerve vstavim sat, poln zimske hrane. Nato iz odmaknjenih naklad odstranim PVC-folijo in vzamem tretji sat z leve in desne strani. Nato četrta sata premaknem na mesto tretjih in namesto njih vstavim mlada, lepa, še delno medena sata (deviška sata ali satnici). Sredinskega sata ne premikam. Vzeta sata z zalego premestim skupaj na sredino v spodnjo naklado. Nato vrnem odvzeti nakladi. Na prazni mesti v zgornji nakladi največkrat vstavim prvi dve satnici. (Slika 2).

Vse pa je odvisno od vremenske napovedi. Ti dve satnici bosta v nekaj dneh zgrajeni in zaleženi. V družinah, ki prehitujejo razvoj, vstavim eno satnico in gradilni trotoviski sat. Tako preurejena družina se nemoteno razvija, čeprav ni tako močna, saj s premestitvijo zalege premestim tudi venca hrane, ki jo čebele ne trpijo v spodnji nakladi, zato jo prenesejo v zgornjo. Ob dotoku sveže medicne ta prenos še dodatno vpliva na graditev satja. Poseg zadostuje približno za teden dni.

Temu sledi nov poseg.

Četrti poseg, namen in izvedba:

Moja poglavitna cilja sta še vedno razbremeniti zgornjo naklado, v kateri matica najraje zalega, in graditev novega satja. Pred posegom skozi PVC-folijo preverim stanje izdelanih satnic, vstavljenih pred tednom dni. Če je vse v najlepšem redu, bosta satnici izdelani, na njihju pa bosta lepo oblikovana venec medu in venec cvetnega prahu. V veliko pomoč mi je prirejen satnik, saj zaradi nosilne letvice (22 mm) laže vidim izdelano satje, ker čebele potegnejo celice, tako da so lepo vidna mesta za zalego in medeni venec nad njo. Ta poseg izvedem enako kot tretjega, razlika je le v tem, da iz zgornje naklade vzamem tretji desni in levi sat in ju vstavim v sredino spodnje naklade med zalego, ki sem jo premestil pred tednom dni. Če sem ob tretjem posegu vstavil sat za graditev trotovine, v spodnjo naklado premestim sat s



Slika 6. Čebele množično letijo na regratovo pašo.



čebeljo zalego in ta trotoviski sat, ki je vaba za varoe. Ko je zalega pokrita, jo takoj izrežem. V zgornjo naklado znova dodam satnici. Tako dobim zalego v vseh nakladah panja. Ta poseg po navadi izvedem ob cvetenju marabele (margolane) in češnje. (Slika 3).

Mlado dodano satje vedno puščam tam, kjer ga matica najraje zaleže. S tem dobim velike in zdrave čebele. Ker pa čas beži in se bliža prva obilnejša paša na regratu, moram razmišljati o dodajanju prve nove naklade, saj v nasprotnem primeru izzovem rojilno razpoloženje, ki si ga sicer ne želim. Zato po tednu dni sledi še zadnji poseg v tem mesecu.

Peti poseg, namen in izvedba:

Razbremenitev prostora in pospešena graditev novih satov. Pred tem posegom si v skladišču pripravim potrebno število razkuženih, in če je to potrebno, tudi na novo prebarvanih naklad. Vanje že doma razporedim sate in satnice. Potrebujem štiri mlade, lepo izdelane sate in pet satnic. Sati so po možnosti deviški, iz katerih pa smo lani že iztočili med. Tako so še vedno medeni in zato še bolj vabljeni za čebele in mati-

co. Na robova naklade dam po dva sata, v sredino pa pet satnic. (Slika 4).

Tako pripravljene naklade prepeljem do stojišča in jih razporedim v panje. Tam uporabim metodo medklade, to je, da na novo dodano naklado dodam pod vrhno naklado. (Slika 5).

In kakšen je postopek? Iz prinesene naklade odvzamem 3,5. in 7. sat (to so satnice). Iz družine odstranim zgornjo naklado in namesto nje dodam prineseno naklado. Nato iz odzete naklade vzamem 3,5. in 7. sat z zalego in jih premeštam v novo naklado. Potem položim zgornjo naklado nazaj na družino ter tja, od koder sem odvzel sate z zalego, vstavim satnice. Tako panj dobi četrto naklado.

To mi skoraj zadostuje do konca aprila. Lahko pa se zgodi, da ob obilni paši na regratu potrebujem še novo mediščno naklado. V panjih, v katere sem ob tretjem posegu vstavil sat za graditev trotovine, to zdaj že lahko izrežem in dam sat znova v graditev. (Slika 6).

April se bo hitro poslovil, čebelarji pa že pričakujemo maj. Naj medi!

Veterinarski nasveti za april

Lidija Matavž, dr. vet. med., Univerza v Ljubljani, Veterinarska fakulteta, Nacionalni veterinarski inštitut

Stari pregovor pravi: "April ne ve, kaj hoče!" Pregovor opisuje, kakšen mesec je pred nami. Vreme je muhasto, spremenljivo. Lahko se pojavijo snežne plohe, lahko je vetrovno ali pa tudi zelo toplo vreme.

Naše čebelje družine morajo biti kos vsem tem nenadnim vremenskim spremembam. Seveda je preživetje družin v veliki meri odvisno tudi od posegov in pomoči čebelarja samega.

Ker je zdaj čas za pripravo družin na pašo, morajo imeti družine na voljo dovolj beljakovinske hrane, se pravi cvetnega prahu. Ta mesec cvetijo sadno drevje, različne travniške rože, leska, jagodičevje, regrat. Če je vreme ugodno, si bodo čebele našle dovolj cvetnega prahu za razvoj zalege. Če cvetnega prahu v naravi ni dovolj, ga mora čebelar ob krmiljenju čebeljih družin dodajati.

Pred pašo seveda ne smemo uporabljati nikakršnih sredstev za zatiranje varoj, da ne onesažimo satja ali ne povzročimo ostankov akaricidov v medu. Zato začnemo ta mesec izvajati biotehnoške ukrepe, s katerimi skušamo zavreti razvoj populacije varoj. Biotehnoški ukrepi seveda ne morejo v celoti nadomestiti akaricidnih sredstev, ne glede na to, ali uporabljamo sintetične akaricide ali alternativna naravna sredstva. Vnos kakršne koli tuje snovi, ki deluje na pršice, čeprav je to naravna organska kislina, povzroči v družini stres, s tem pa tudi negativni učinek. Zato skušamo

varoe nadzirati z metodami, ki temeljijo na poznavanju biologije čebel in biologije varoe.

Izrezovanje trotovine – gradilni sati

Pri svojem prvobitnem gostitelju, tj. indijski čebeli, varoe odlagajo jajčeca in se razmnožujejo samo v trotoviski zalegi, ker ta vsebuje juvenilni hormon, ki jih privlači. Čeprav pri medonosni čebeli tudi zalega delavk vsebuje juvenilni hormon in zato varoe kot gostitelja izberejo tudi to zalego, je stopnja okužbe trotoviske zalege 4- do 8-krat večja od okužbe zalege čebel delavk. Poleg tega varoe zaradi dolgotrajnejše pokritosti trotoviske zalege v njej razvijejo več potomstva (do 25 % več). Zato uničevanje pokrite trotoviske zalege v precejšni meri zavre razvoj populacije varoj. Da to opravimo čim bolj racionalno, v družino vstavimo posebej za to prirejene satnike – gradilnike. Ti so navadno sati, razdeljeni na dva dela. V eni polovici pustimo čebelji družini, da sama gradi sat. Med spomladanskim razvojem bo družina gotovo zgradila trotovisno, ki jo bo matica hitro zalegla. Ko je zalega pokrita, jo izrežemo in odstranimo. S tem ne bomo odstranili samo velikega števila varoj, ampak bomo trotovisno tudi skoncentrirali na en sat. Vendar nagon po graditvi trotovine v čebelji družini po navadi ne traja dlje kot do konca kostanjeve paše, zato lahko delovanje gradilnika podaljšamo, če zalege ne izrezujemo, temveč jo samo odkrijemo in izperemo.

Lovilni sat

To je druga možnost biotehnološkega zatiranja varoj. Ta postopek je nekoliko intenzivnejši poseg v čebeljo družino. Čeprav je njegov učinek dosti večji, ga zaradi vpliva na razvoj družine uporabljajo manj pogosto. Lovilni sat je sat, na katerem so tri do štiri dni stare ličinke, vstavimo pa ga v:

- družino, ki smo ji prej odvzeli vso zalego,
- družino brez zalege,
- narejeni ali naravni roj.

Na ta način varoe iz vse družine usmerimo v en sam sat, ki ga, ko je zalega pokrita, odstranimo, s tem pa odstranimo tudi večino zajedavcev. Z odvzeto zalego okrepimo šibkejšo družino, v njih pa pozneje ponovimo postopek.

Uničevanje prve ali zadnje pokrite zalege

Čeprav je lahko uničevanje prve pokrite zalege zelo učinkovit ukrep, ga zaradi negativnega učinka na razvoj družine odsvetujemo. Odvzem prve pokrite zalege zgodaj spomladi namreč lahko ogrozi celo njen obstoj. Nasprotno pa uničenje zadnje pokrite zalege, ki ga izvedemo v drugi polovici oktobra, ne ogroža družine in njene vitalnost. Ta ukrep ni naravnan na jesensko zatiranje varoj, temveč na lažje kontroliranje varoj v prihodnji sezoni.

Izvajanje katerega koli od teh ukrepov lahko v čebelarstvu zmanjša potrebo po uporabi kemičnih sredstev za zatiranje varoj (organskih kislin, sintetičnih akarici-



Letos bo akacijeva paša verjetno pozneje kot običajno. Upajmo, da ne bo aprila pozebla.

dov). Še vedno pa velja, da moramo kljub izvajanju biotehničnih ukrepov stalno spremljati stopnjo ogroženosti naših čebeljih družin. To lahko uspešno kontroliramo s preverjanjem napadenosti zalege v gradilnikih in lovilnih satih, pri tem pa velja, da aprila in maja na sto ličink čebel lahko naštejemo največ deset varoj, junija in julija 20, avgusta pa 30 varoj.

Skrb za zdravje čebeljih družin je predvsem čebelarjeva dolžnost, veselje ali celo zasvojenost, čebele pa se mu oddolžijo s polnimi medenimi sati in z različnimi čebeljimi pridelki.

Naj med!



Čebelji pridelki

PELODNA ANALIZA MEDU V SLOVENIJI – AKACIJEV MED

Romana RUTAR, Marinka KREGAR – Kmetijski inštitut Slovenije

UVOD

V tokratnem prispevku bomo podrobneje predstavili rezultate pelodne analize vzorcev akacijevga medu, ki smo jih analizirali v okviru uredbe, omenjene v februarški številki Slovenskega čebelarja.

V tej skupini je bilo 55 vzorcev oziroma nekaj manj kot 20 % vseh analiziranih vzorcev. Večina vzorcev, kar 52, je bila pravilno deklarirana že pred analizami, en

vzorec je bil napačno označen kot cvetlični med, dva pa sta bila brez oznak.

REZULTATI

PAŠNI OKOLIŠI

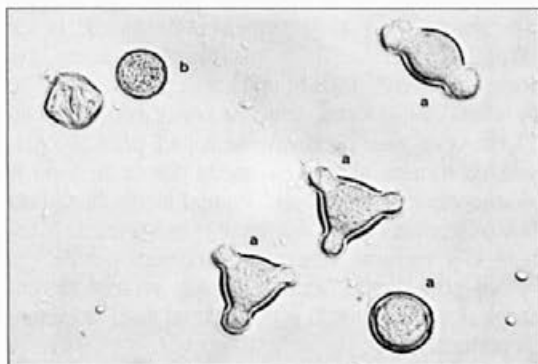
Med vsemi 55 vzorci akacijevga medu jih je bilo le 36 opremljenih s podatkom o pašnem okolišu. Z medi-



teranskega fitogeografskega območja (Branica, Brje, Miren, Goriška brda ...) je bilo 14 vzorcev, s subpanonskega (Mačkovi, Ormož, Radenci, Veržej ...) 12 in s predinarskega 10 (samo vzorci iz Bele krajine: Bojanci, Metlika, Praprot, Suhor, Vidošči ...).

Meditransko območje

Skupna značilnost vseh 14 vzorcev z mediteranskega fitogeografskega območja je, da se je v vseh vzorcih poleg cvetnega prahu robinije (neprava akacija, v nadaljevanju akacija) pojavljala še cvetni prah pravega kostanja in vrbe. Cvetni prah iz rodu slive se je pojavljala v 93 % vzorcev, 86 % vzorcev pa je vsebovalo cvetni prah divjega kostanja, križnic, nebinovk, oslada in rdečega dreva. Cvetni prah akacije (slika 1) se je kot vodilni cvetni prah pojavljala le v treh vzorcih, v treh vzorcih je imel vodilno vlogo cvetni prah pravega kostanja, v enem vzorcu cvetni prah vrbe, v enem ohmelja, šest vzorcev pa ni vsebovalo vodilnega cvetnega prahu.



Cvetni prah akacije (a) in trpotca (b) v vzorcu akacijevga medu

Subpanonsko območje

V 92 % vzorcev s subpanonskega območja se je pojavil cvetni prah pravega kostanja, vrbe in nebinovk, v 83 % cvetni prah križnic in v 67 % cvetni prah črne detelje. Vseh 12 vzorcev je vsebovalo cvetni prah akacije, vendar se je ta kot vodilni cvetni prah pojavil le v



Grafikon 1

štirih vzorcih, v enem vzorcu se je v vodilni vlogi pojavil cvetni prah križnic in v enem vzorcu cvetni prah pravega kostanja, v preostalih šestih vzorcih pa ni bilo vodilnega cvetnega prahu nobene rastlinske vrste.

Predinarsko območje

V vseh 10 vzorcih s predinarskega območja se je poleg cvetnega prahu akacije pojavil tudi cvetni prah pravega kostanja, vrbe in oslada. Pogosto, kar v 90 % vzorcev, se je pojavil tudi cvetni prah bele detelje, v 70 % nokote, v 60 % pa cvetni prah križnic in vinske trte. Zanimivo je tudi to, da se cvetni prah akacije v nobenem vzorcu ni pojavil kot vodilni cvetni prah. V vseh vzorcih je bila njegova vsebnost zelo majhna, največkrat od 7 do 13 %, v enem primeru ga je bilo 21 %, še v enem pa 39 %. V štirih vzorcih je bil vodilni cvetni prah oslada, v enem pravega kostanja, v petih vzorcih pa ni bilo vodilnega cvetnega prahu.

CVETNI PRAH

Po nekaterih podatkih v tuji literaturi lahko akacijev med določa že 10–20 % cvetnega prahu akacije, po nekaterih 20–30 % ali 7–60 %. Rezultati naših analiz so pokazali, da se je v vzorcih akacijevga medu pojavljalo od 4 % do celo 81 % cvetnega prahu akacije (grafikon 1). Vseh 55 vzorcev je poleg peloda akacije vsebovalo še pelod 8 do 27 različnih rastlinskih vrst, rodov ali družin.



Grafikon 2

Vodilni cvetni prah, to je pelod, katerega delež je več kot 45 %, se je pojavil le pri 28 vzorcih. Pri 11 vzorcih je imel to vlogo cvetni prah akacije. Njegova vsebnost se je gibala od 46 do 81 %. Štirje vzorci so vsebovali 60 % in več cvetnega prahu akacije, eden pa celo 81 %. V preostalih vzorcih je imel vlogo vodilnega cvetnega prahu cvetni prah petih drugih rastlinskih vrst: pri devetih vzorcih pravi kostanj, pri štirih oslad, pri dveh križnice, pri enem vrba in še pri enem ohmelje.

Spremljajoč cvetni prah, to je pelod, katerega delež dosega 16–45 %, smo ugotovili pri 42 vzorcih, pri 13 pa ne. V tem obsegu se je cvetni prah akacije pojavil v 24 vzorcih. V petih primerih se je pojavil samostojno, v devetih skupaj s cvetnim prahom pravega kostanja, v preostalih primerih pa v kombinaciji z eno ali dvema drugima različnima vrstama cvetnega prahu.

Cvetni prah akacije se je pojavljal tudi kot pomembnejši posamični cvetni prah, katerega delež je od 3–15 %. Toliko cvetnega prahu je vsebovalo kar 20 vzorcev, od tega 16 več kot 10 %, en vzorec 8 %, dva vzorca 7 %, en vzorec pa celo samo 4 %.

Cvetni prah akacije se nikoli ni pojavil kot posamični cvetni prah, to je kot pelod, katerega delež je manj kot 2 %.

Zastopanost cvetnega prahu nektarnih rastlin je razvidna iz grafikona 2. Prikazali smo le cvetni prah tistih rastlinskih vrst, rodov ali družin, ki se je pojavljal kot vodilni, spremljajoč in pomembnejši posamični cvetni prah. Posamičnega cvetnega prahu rastlinskih vrst, ki se je pojavljal samo v obsegu 1–2 % in manj kot 1 %, zaradi preobsežnosti grafikona nismo prikazali. Kot takšen se je pojavil cvetni prah 26 različnih vrst, rodov ali družin,

npr.: lipa, ruj, srobot, javor, glog, bršljan, pajesen, petoprstnik, jagodnjak, lucerna, srhkolistnice, ustnatice ...

Poleg cvetnega prahu nektarnih rastlin so vsi vzorci vsebovali tudi cvetni prah rastlin, ki ne izločajo nektarja, prav ta pa je pogosto pomemben dejavnik za določanje geografskega porekla. Tako smo v vzorcih našli cvetni prah več rastlinskih vrst, rodov ali družin, kot so trave, mak, kislica, pelin, bezeg, trpotec, hrast, leska, breza, jesen, oljčnice ...

Z izjemo enega vzorca so vsi preostali v manjšem obsegu vsebovali tudi prvine mane: spore in hife gliv ter alge.

SKLEP

Tako kot pri vzorcih lipovega medu se je tudi pri vzorcih akacijevega medu pokazalo, da bi samo na podlagi rezultatov pelodne analize kot sortni med določili manjše število vzorcev, kot smo jih ob upoštevanju rezultatov senzorične analize in elektrokonduktivnosti. Če bi upoštevali pravilo, da akacijev med določa že 10–20 % cvetnega prahu akacije, bi kot takega označili le 71 % analiziranih vzorcev (štiri vzorce bi izključili). Če bi upoštevali pravilo 20–30 %, bi bilo takšnih vzorcev samo 62 % (izključenih bi bilo 21 vzorcev). Naše ugotovitve se najbolj približajo pravilu, da sortnost akacijevega medu določa že 7–60 % akacijevega cvetnega prahu. Po tem merilu bi za lastnost akacijevega medu prikrajšali le en vzorec, to je tistega, ki je vseboval samo 4 % akacijevega peloda.

Naj povzamemo: sortnost lanskih vzorcev slovenskega akacijevega medu je določalo od 4–81 % cvetnega prahu akacije.

BREZPLAČNA USPOSABLJANJA ČEBELARJEV ZA IZVAJANJE SMERNIC DOBRIH HIGIENSKIH NAVAD V ČEBELARSTVU

Čebelarje obveščamo, da se bodo predvidoma aprila začela predavanja o Smernicah dobrih higienskih navad v čebelarstvu na načelih sistema HACCP.

Po novi zakonodaji, ki je začela veljati 1. 1. 2006, morajo imeti vsi, ki oddajajo živila v promet, vzpostavljen notranji sistem po načelih HACCP. Za primarno proizvodnjo, katere del so tudi čebelarji, uporaba načel analize tveganj in kritičnih kontrolnih točk (HACCP) še ni splošno izvedljiva, kljub temu pa morajo smernice za dobro prakso spodbujati uporabo ustreznih higienskih praks na kmetijah.

Za ta namen je ČZS pripravila Smernice dobrih higienskih navad v čebelarstvu po načelih sistema HACCP. Smernice so potrjene, njihova uporaba je prostovoljna.

Smernice so namenjene vsem čebelarjem, torej tistim, ki gojijo čebele in pridelujejo med ter druge čebelje pridelke (primarna pridelava), ga točijo, polnijo oziroma izdelujejo še druge izdelke iz medu, matičnega mlečka, propolisa oz. zadelavine in cvetnega prahu in jih prodajajo na tržnicah, sejmi, v trgovinah, kot tudi tistim, ki te proizvode prodajajo na domu.

Program usposabljanj za čebelarje obsega tako novo zakonodajo in vodenje dokumentacije kot tudi zagotavljanje higiene v procesih pridelave, obdelave in skladiščenja, obvladovanje tveganj, zagotavljanje varne hrane, izvajanje notranjega nadzora in zagotavljanje sledljivosti pridelkov.

Predavanje bo trajalo 4 ure in bo za čebelarje brezplačno.



Usposabljanj naj bi se v prvem krogu udeležili predvsem čebelarji, ki čebelarijo s 40 ali več panji, po želji pa tudi čebelarji z manjšim številom panjev. Kot načrtujejo v ČZS, bodo v prihodnje tovrstna usposabljanja pripravili za vse čebelarje, ne glede na to, s kolikšnim številom panjev čebelarijo.

Pogostost usposabljanj bo odvisna od finančnih sredstev, ki bodo za ta namen na voljo, in od zanimanja čebelarjev zanje.

Predavatelji: mag. Vesna Veljanovski - G., Milan Meglič, Andreja Kandolf.

Razpored predavanj:

Območje	Datum usposabljanja	Kraj usposabljanja	Koordinator
Brdo pri Lukovici	25. april ob 16.00	Čebelarski center	Andreja Kandolf Brdo pri Lukovici 8 1225 Lukovica
Pivka	6. maj ob 9.00	Vaška hiša v Slovenski vasi	Vladimir Jenček Tel.: 05 757 18 47 GSM: 031 369 102
Črnomelj	24. april ob 16.00	Srednja šola Črnomelj	Vincenc Petruna Tel.: 07 305 1621
Ravne na Koroškem	11. maj ob 16.00	Gostišče Rifel v Prevaljah	Marjeta Sušnik Tel.: 02 821 73 00 GSM: 031 751 387
Mozirje	10. april ob 16.00	Restavracija Gaj Mozirje	Marko Purnat GSM: 041 791 23
Celje	12. maj ob 16.00	Vrtnarska šola Celje	Trajče Nikoloski GSM: 041 521 525
Murska Sobota	10. maj ob 16.00	Srednja šola Rakičan	Jožica Kapun Maršika GSM: 031 674 598
Cerknica	21. april ob 16.00	Dvorana pod Ljubljansko banko v Cerknici	Ciril Vidrih GSM: 031 203 243
Novo mesto	4. maj ob 16.00	Srednja kmetijska šola Grm	Lucija Gradišar GSM: 041 443 810
Nova Gorica	5. maj ob 16.00	Kmetijsko-živilska šola, Šempeter pri Gorici	Barbara Miklavčič GSM: 031 546 444
Krško	19. april ob 16.00	Bo sporočen v vabilih.	Marko Hrastelj GSM: 031 303 337
Maribor	18. april ob 16.00	Čebelarski center Maribor	Jana Pokrivač Tel.: 02 320 53 46 Faks.: 02 331 80 10
Žirovnica	20. april ob 15:30	Ljudska univerza v Radovljici	Janez Dolžan GSM: 040 278 360


Po uspešno končanem usposabljanju bo vsak čebelar brezplačno prejel gradivo Smernic z vsemi obrazci, predpisanimi v njih, in potrdilo o opravljenem usposabljanju.

Čebelarji, ki se zanimajo za tovrstno usposabljanje, naj izpolnjene prijavnice pošljejo koordinatorjem. Za usposabljanja, ki bodo potekala od 18. do 23. aprila, naj prijavnice pošljejo do 10. aprila, za usposabljanja, ki bodo potekala od 24. do 30. aprila, do 18. aprila, za usposabljanja, ki bodo potekala od 3. do 7. maja, pa do 24. aprila.

Naslovi organizatorjev/koordinatorjev:

Andreja Kandolf, Čebelarska zveza Slovenije, Brdo pri Lukovici 8, 1225 Lukovica
 Vladimir Jenček, Kolodvorska cesta 23a, 6257 Pivka
 Vincenc Petruna, Srednja šola Črnomelj, Kidričeva 18a, 8340 Črnomelj
 Marjeta Sušnik, Na produ 38, 2391 Prevalje
 Marko Purnat, Aškerčeva 22, 3330 Mozirje
 Trajče Nikoloski, Vrtnarska šola Celje, Ljubljanska 97, 3000 Celje
 Jožica Kapun, Mirna ulica 14, 9000 Murska Sobota
 Ciril Vidrih, Vrtna ulica 7, 1381 Rakek
 Lucija Gradišar, srednja kmetijska šola Grm, 8000 Novo mesto
 Barbara Miklavčič, Srednja poklicna in živilska šola, Ulica padlih borcev ON, 5000 Nova Gorica
 Marko Hrastelj, Ženje 5, 8270 Ženje
 Jana Pokrivač, Streliška cesta 150, 2000 Maribor
 Janez Dolžan, Zavod za turizem in kulturo Žirovnica, Žirovnica 14, 4274 Žirovnica



 <p>Ministrstvo za kmetijstvo, gozdarstvo in prehrano In Skladi Evropske unije</p>	<p>ČEBELARSKA ZVEZA SLOVENIJE Brdo pri Lukovici 8, 1225 Lukovica</p> <p>IZVEDBENI PROGRAMI USPOSABLJANJA V PROGRAMU USPOSABLJANJA ČEBELARJEV</p> <p>Uredba – 2006 o izvajanju Programa ukrepov na področju čebelarstva v Republiki Sloveniji v letih 2005–2007 za leto 2006</p>
--	--

PRIJAVA V PROGRAM USPOSABLJANJA ČEBELARJEV 2006

Priimek in ime:	Številka vpisnice:
<input type="text"/>	<input type="text"/>

STALNO BIVALIŠČE

Kraj, ulica, hišna številka:	številka pošte:	Pošta:
<input type="text"/>	<input type="text"/>	<input type="text"/>
telefon:	GSM:	e-pošta:
<input type="text"/>	<input type="text"/>	<input type="text"/>

Čebelarsko društvo:	Leta čeb.	Število družin:	Oznaka in številka čebelnjaka:
<input type="text"/>	<input type="text"/>	<input type="text"/>	<input type="text"/>

VPISATI SE ŽELIM v izvedbeni program: (Navedite podatke, ki jih objavlja organizator)

Pišite čitljivo (vsebina usposabljanja in oznaka)
D2 in D3 Usposabljanje za izvajanje Smernic dobrih higienskih navad v čebelarstvu
Podpis kandidata
<small>Izpolni skrbnik glavnega projekta</small>

ČZS izjavljamo, da bomo osebne podatke uporabljali izključno za potrebe programov

Naši najmanjši vrsti čmrljev

JANEZ GRAD

Čmrlji se po marsičem zelo razlikujejo med seboj. Ena izmed opaznih razlik je njihova velikost, in to tako velikost njihovega telesa kot tudi njihovih kril. Zanimivo pa je, da velikost telesa ne vpliva nujno tudi na dolžino rilčka za srkanje medicine; tako imajo lahko majhni čmrlji dolg rilček in so zato pomembni oprasovalci rastlin, ki imajo dolge, cevaste vratove cvetov, na primer rdeče detelje. Vemo sicer, da so delavke iste vrste čmrljev lahko različno velike in da so prve spomladanske delavke pri večini čmrljev še posebej majhne. Vzrok je pomanjkanje hrane med njihovim razvojem, saj jim jo mora mlada matica priskrbeti brez pomoči svojih potomk oz. delavk. Pozneje, na vrhuncu cvetnega obdobja, predvsem ob koncu pomladi in v začetku poletja, ko ličinke (žerke) prejmejo dovolj hrane za svojo rast, pa so delavke pri določenih vrstah zelo velike, skoraj toliko kot matice, pri drugih pa kljub obilici hrane ostanejo razmeroma majhne. Tako lahko govorimo o majhnih in tudi najmanjših čmrljih, ki živijo pri nas.

Med najmanjše spadata dve vrsti. Prvi so mali, črno-rumeno-oranžni čmrlji vrste *Bombus pratorum* z oranžnordečim zadkom in variantno enim ali dvema rumenima trakcema dlačic na temenu in prednjem delu zadka. Ker obstajajo tudi primeri matic brez rumenih dlačic, ki so tako po barvnem vzorcu in velikosti podobne maticam vrste *Bombus rudericus* (Grad, 2004), to lahko premoti opazovalca. Drugi so mali sivčki, sivo-oranžni predstavniki vrste *Bombus sylvorum*, z opaznimi rahlo oranžno obarvanimi dlačicami zadka in s slabo poudarjenim črnosivim madežem (trakcem) dlačic na temenu telesa. V družinah obeh vrst čmrljev je na vrhuncu njihovega razvoja veliko število delavk, in sicer do

120 pri *B. pratorum* in do 150 pri *B. sylvorum* (Hagen, 1994), zato je pogled na takšno odkrito gnezdo prečudovit. Človek je omamljen od čistoče in vrveža delavk na lepem in še mladem satju s številnimi, še zaprtimi lončki, v katerih rastejo poleg delavk že tudi mlade matice in samčki, ki bodo zagotovili nov rod tako za prihodnje leto kot za prihodnja desetletja in stoletja.

Čmrlji vrste *Bombus pratorum*

V prevodu bi jim lahko rekli kar travniški čmrlji, Nemci jih imenujejo tudi Wiesenhummel. Glede na njihove življenjske navade pri nas pa bi bilo to ime zelo zavajajoče, saj jih enako pogosto ali še pogosteje kot na travnikih najdemo v gozdovih z bogato podrastjo (borovnice), cvetočim drevjem in grmičevjem (navadna krhlika).

Prihaja zgodnja pomlad. Osoje se še mučijo z lednim oklepom, ki se spreminja v vodo, na prisojah in na toplih obpotočnih lokah pa že cvetijo znanilke toplejših in sončnejših dni, kot so pomladanski zafran, mačice, pljučnik, resa in druge. Tudi marelice kot prve med sadnim drevjem že ponujajo svoje cvetove. Predvsem v opoldanskem in zgodnjepopoludanskem času, ko se cvetovi odprejo v sončni dobroti, se pojavijo prvi čmrlji, ki so preživeli dolge mesece lanske jeseni in poslavljajočo se zimo. Vse to so matice, zgolj in samo matice, ki si želijo najprej potešiti lakoto, saj so porabile vso zalogo hrane, ki jo je njihovo telo hranilo še od prejšnjega poletja, potem pa čim prej zgraditi svoje prvo in edino gnezdo.

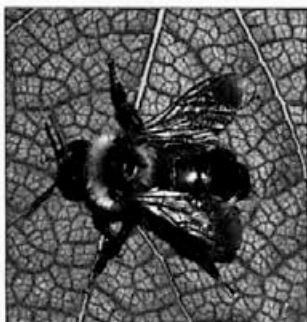
Za to pomembno nalogo imajo le malo časa, saj se bodo nekatere, med njimi tudi matice vrste *B. pratorum*,



Črno-rumeno-oranžna matica *B. pratorum* na vijolici



Gnezdo sivo-oranžnih čmrljev *B. sylvorum*



Zajedavski čmrlj, matica *P. campestris*



Mlada sivo-oranžna matica *B. sylvorum*

že junija posloville in svojim naslednicam prepustile skrb za ohranitev vrste v prihodnjem letu.

Matice vrste *B. pratorum* so majhne, merijo od 15–17 mm, kljub temu pa so zelo trdožive in sposobne prenašati občutne spomladanske ohladitve in pomanjkanje hrane – cvetnega prahu in medicine. Komaj smo jih opazili pri iskanju gnezda, že prinašajo obnožino, to pa je znak, da so si ga že izbrale in ga uredile ter da so v njem že zaležene prve potomke, ki so sprva same delavke. Gnezda si izberejo na toplih, vendar senčnatih mestih, praviloma pod zemljo v zapuščenih gnezdih malih sesalcev, v gozdu v preperelih storih (panjih dreves), pod skladovnicami zloženih drv ali butar oziroma drugega gradiva in drobirja pod kozolci in gospodarskimi poslopji. Najdemo jih v nižinah kot tudi v višjih in visokih delih našega hribovja. Zaradi tolikšne prilagodljivosti glede kraja gnezda so zelo razširjeni in ne spadajo med ogrožene vrste čmrljev. Datumi, na katere smo spomladi prvič opažali matice *B. pratorum* (v okolici vasi Petelinje, občina Dol pri Ljubljani), so zapisani v prvi vrstici Tabele 1. Precej se razlikujejo, to pa je posledica bodisi zgodnejše bodisi poznejše pomladi. Vremenskim nihanjem spomladi se čmrlji ne morejo izogniti, kljub temu pa je razvidno, da se matice po navadi pojavijo že marca.

Tako kot to velja za vse druge vrste čmrljev, je njihov največji sovražnik voščena vešča, ki družino uniči, če se naseli v gnezdu. Njene ličinke požrejo vse satje, gnezdo pa preperejo s pajčevini podobnimi, zelo močnimi nitkami, ki čmrljem onemogočijo dostop v notranjost gnezda. Celotna gnezda s satjem in žuželkami vred pa uničujejo tudi lisice, in da bi bila mera polna, jih zajedajo (parazitirajo) še zajedavski čmrlji – čmrlji kukavice vrste *Psithyrus sylvestris*, (po nemško Wald-Kuckuckshummel, Hagen, 1994, str. 254). Vrste *Psithyrus* sestavljajo podrod

rodu *Bombus* (Goulson, 2003, str. 3).

Delavke so zelo majhne in merijo od 9–14 mm. Po dolžini rilčka jih uvrščamo med srednjedolge rilčkarje, kot takšni pa so poimenovani tudi *Pyrobombus pratorum* (Hagen, 1994); rilček matic je dolg od 12–14 mm, delavk pa od 8–12 mm. Po mestu, na katerega na satju shranjuje prineseno hrano za zalego, jih uvrščamo med tako imenovane "pollenstorerje" (Hagen, 1994, str.29), to pa pomeni, da cvetni prah nalagajo v prazne satne lončke, iz katerih jo pozneje po potrebi kot hrano prenašajo žerkam. Matice brenčijo v visokem tonu, brenčanja delavk pa skoraj ne zaznamo. Razvoj družine je zelo hiter in časovno zelo kratek. Že junija se izležejo mlade matice in samčki (trotki), od tedaj naprej pa se število delavk stalno zmanjšuje. Julija družina premine, oprasene mlade matice pa že "prezimujejo" v zemlji in čakajo na naslednjo pomlad. Nekatere pa vendarle razvijejo družino še v tem letu. Sliši se skoraj neverjetno, pa je le res, da mlade matice sredi poletja in kljub poletni vročini otprnejo in se ohladijo na prezimovalno temperaturo, ki jih varuje pred prehitro porabo zaloge maščob v njihovemu telesu in jim omogoča približno 8 mesecev spanja. Zaščitna plast zemlje nad krajem prezimovanja, ki je od 3–25 cm pod površino, ter antifriz glicerol, ki ga proizvaja matica, obvarujeta matico, da ne zmrzne niti pri temperaturah, ki se spustijo na več deset stopinj C pod ničlo.

Čmrlji vrste *B. pratorum* obiskujejo cvetove približno 130 rastlin, med temi pa so pri nas predvsem: spomladanski zafran, vrbove mačice, volčin, jeglič, petelinčki, pljučnik, borovnice ter druga gozdna podrast, navadna krhlika, maline, robide, krvomočnica, divji kostanj, sadno drevje, mrtve koprive, navadni gabez, navadni čišljak, rdeča detelja, perila, ribez, orlica, volčji bob, kosmulja, krvavi mlečnik, brusnice, zelena, konopnica, deljenolistna srčnica.

Tabela 1. Datumi, na katere smo spomladi prvič opažali matice vrste *Bombus pratorum* in *B. sylvarum*.

Leto	1994	1995	1996	1997	1998	1999	2000	2001	2002	2003	2004	2005
Dan v letu (<i>B.prat.</i>)	4. 3.	11. 3.	28. 3.	1. 3.	6. 3.	6. 3.	12. 3.	19. 2.	9. 3.	9. 3.	2. 4.	18. 3.
Dan v letu (<i>B.sylv.</i>)	27. 3.	11. 4.	21. 4.	29. 3.	1. 4.	5. 4.	16. 4.	6. 4.	-	29. 3.	25. 4.	27. 4.

Čmrlji vrste *Bombus sylvarum*

Pomlad je že v polnem razcvetu in ozračje že prijetno ogreto, ko nam korak zastane ob pogledu na izjemno živahno in še vso mlado matico vrste *B. sylvarum*, ki v nizkem letu na odprtih toplih travnikih, z deteljo posejanih njivah ali starih sadovnjakih vneto išče luknje v zemlji; datumi, na katere sem v določenih letih prvič

opazil matice te vrste čmrljev, so zapisani v drugi vrstici Tabele 1. Matica bo najbrž potrebovala kar nekaj dni, da bo našla tisto najprimernejšo luknjo, morda v zapuščenem gnezdu malih sesalcev, v katerem si bo ustvarila prijetno in pred vremenskimi nevšečnostmi zavarovano gnezdo. Včasih, vendar poredko, si izbere gnezdo tudi kar pod rušo, pod staro jabloano ali hrusko. Dom si uredi tako, da iz suhih bilkic, mahu, listja in



drugega drobnega gradiva, ki ga najde v bližini, splete kroglico. Vhod v kroglico, ki ima v sredini izbico, je majhna luknjica, ki je vedno narejena in usmerjena tako, da mravlje in drug mrčes ne zaznajo (zavohajo) njene navzočnosti.

Čmrlji *B. sylvarum* imajo značilen zelo visok in skoraj moteč ton brenčanja, prav gotovo višjega, kot ga imajo drugi naši čmrlji; po tej značilnosti za njimi zaostajajo celo *B. humilis*. Imajo tudi zanimivo navado, da sprehajalca, katerega pot prekriza čmrljev let, nekaj časa na razdalji približno 1 m radovedno obletavajo, kot bi se nanj jezili ali si ga radovedno ogledovali, potem pa prav tako hitro, kot so prileteli, tudi odletijo. Človek je v svojih dojemanih prepočasen, da bi lahko opazoval, kam je čmrlj odletel.

Matice so dolge od 16–18 mm, njihovi rilčki pa od 12–14 mm; delavke so dolge 10 mm, njihov rilček pa 10–12 mm. Zaradi razmeroma dolgega rilčka jih nekateri tuji avtorji (Hagen, 1994) imenujejo tudi *Megabombus sylvarum*. Čmrlji spadajo v skupino tako imenovanih žepkarjev – "pocketmakerjev" (Hagen, 1994, str. 28), saj prineseno obnožino shranjujejo oziroma nakladajo v posebej za ta namen oblikovane žepke okrog zalege; tako jo tudi laže prehranjujejo. V primerjavi z drugimi vrstami čmrljev ta vrsta sodi med tiste, ki živijo dlje časa. Tako so na primer prve delavke iz družine v panju, v

katerega sem leta 2000 (oziroma leta 2005) matico vstavil 16. 4. (27. 4), začele izletavati 7. 5. (18. 5.), torej že po 21. dneh. Mlade matice so izletavale na opravevanje od 30. 7.–20. 8. (10. 8.–27. 8.), po 16. 9. (po 1. 10.) pa se je začelo število delavk hitro zmanjševati; opazno je bilo, da niso mogle več kljubovati vedno nižjim jesenskim temperaturam zraka.

Hagen (1994) navaja, da ti čmrlji naseljujejo območja od nižin do približno 1400 m nadmorske višine. Posebej zanimivo je, da se ti čmrlji nikoli ne naselijo v gozdu, čeprav njihovo latinsko ime vrste nakazuje prav to (Nemci jih imenujejo *Waldhummeln*). Rastline, ki jih radi obiskujejo, so: njivska meta, grašica, mrtva kopriva, trnasti gladež, poljski glavinec, repinec, navadna turška detelja, rdeča in bela detelja (plazeča detelja), navadni gabez, perunika, negnoj, divji kostanj, sadno drevje, žlezava nedotika, maline, bodeča neža, osati, lucerna, otavčič, navadna čmoglavka, pravi ranjak, spomladna črnobina, deljenolistna srčnica, njivska detelja, črna detelja, navadna nokota, navadni gadovec, perila (viri: lastna opazovanja; Hagen, 1994, str. 226, in Edwards, 1998, str. 31–37).

V Tabeli 2 so navedeni kraji v Sloveniji, v okolici katerih sem na travniških rožah videl enega ali več čmrljev *B. sylvarum*, in datumi. To kaže, da je ta vrsta čmrljev pri nas precej razširjena.

Tabela 2. Kraji, v okolici katerih sem na travniških opazil čmrlje vrste *Bombus sylvarum*.

Kraj	Datum	Kraj	Datum
Avče	17. 8. 1999	Kamnica (Dol pri Lj.)	26. 6. 2004
Lontovž (Kum)	1. 8. 2002	Turjak, Velike Lašče	26. 7. 2004
Dolenje Sušice	16. 8. 2002	Bojsno (Bizeljsko)	28. 5. 2005
Rožanec (Črnomelj)	16. 8. 2002	Slivna (Vače)	6. 8. 2005
Kandrše	14. 7. 2003	Limbarska gora	20. 8. 2005
Muljava, Prapreče	26. 7. 2003	Petelinje (Dol pri Lj.)	vse poletje
Podtum, Občice	26. 7. 2003		

Viri

- EDWARDS, Mike: U.K.B.A.P. Bumblebee Working Group Report, 1998 / World Wildlife Fund.
- GOULSON, Dave: Bumblebees: Their Behaviour and Ecology. Oxford University Press, Oxford 2003. ISBN 0 19 852607 5.
- GRAD, Janez: Čmrlji v Sloveniji – čmordeči čmrlji. Slovenski čebelar, let. CVI, št. 4, 2004, 121–124. ISSN 0350-46907.
- HAGEN, Eberhard von: HUMMELN bestimmen, ansiedeln, vermehren, schützen. Naturbuch Verlag, Augsburg, 1994. ISBN 3-89440-041-2.

Obrezovanje sadja

Strokovno obrežem sadno drevje vseh vrst. Pomlad je primeren čas za obrezovanje in pomlajevanje sadnega in okrasnega drevja.

Tadej Udovč, 031 667 338





M edovite rastline

Navadni (rumeni) dren (*Cornus mas L.*) družina drenovk (*Cornaceae*)

Trajče Nikoloski in Peter Ribič



Rumeni cvetovi navadnega dreva



Beli cvetovi rdečega dreva (*C. sanguinea*)

Domovina: Srednja in Južna Evropa ter Mala Azija in ZDA.

Grmi ali nizko drevo, redkeje drevesa ali zelišča, iz družine drenovk (*Cornaceae*).

Ime: Nekatera najpogostejša udomačena ljudska imena za navadni dren so: dren, medvedovo drevo, navadni dren.

Opis: Raste kot grm ali majhno drevo. Drevo ni visoko, zraste le 6–8 m. Ima rdečerrjave veje, skorja, ki vsebuje veliko tanina, je rjavorumenkasta in v luskah odpada. Cvetovi so rumeni, dvospolni, združeni v kobile. Odprejo se, preden se drevo olista, tudi februarja. Dren cveti med prvimi, zato je izvrstna paša za čebele. Cvetenje traja dva tedna. Zaradi rumene barve cvetov ga čebele v gozdu laže odkrijejo. Celotna rastlina vsebuje veliko rumenega barvila. Spada v drugo skupino medovitih rastlin.

Medovitost je zelo dobra; pomemben je zlasti zaradi zgodnjega cvetenja. Čebelam daje nektar in cvetni prah v obdobju, ko ju v naravi primanjkuje, čebelja družina pa ju nujno potrebuje za svoj razvoj. Na drevo dreva bi bili lahko bolj pozorni tudi čebelarji. Včasih so čebelarji dren zelo cenili in ga zasajali poleg čebelnjakov. V mrzlih večernih urah veliko čebel umre zato, ker se predolgo zadržujejo pri vabljenih cvetovih.

Zanimivosti: Glede na starost in rastišče so rastline rumenega dreva lahko zelo različnega videza. Zreli plodovi so kiselkastega okusa, lahko jih uživamo surove, vendar jih zvečine predelujejo v marmelado, kompot ali sadni sok.

Spomladanska resa, vres, erika (*Erica carnea*) – družina vresovke (*Ericaceae*)

Domovina: Raste predvsem v Alpah in drugih delih Evrope, v Sredozemlju in na jugu Afrike.

Ime: Nekatera najpogostejša udomačena ljudska imena za reso so: divja resa, kozje resje, kozje vresje, kozje vrsje, mesnordeči vres, mesnorudeči vres, pomladanska resa, rdeča resa, resa, resje, rdeča grašica, vres, vresek, vresica, vrestij, zimocvet.

Opis: Rese ali vrese so skupina zelo podobnih rastlin, po večini zimzelenih, lesnatih grmov, ki jih gojimo zaradi lepih cvetov in listov. Cvetni popki so v poznem poletju že popolnoma razviti, vendar se obilno razcvetijo šele po zimskem mirovanju, tj. spomladi. Cvetovi so ozko zvonasti, rožnatoredeči, pri sortah tudi beli ali rdeči do temno škrlatni, po večini združeni na zgornjem delu cvetočih poganjkov, prašniki so daljši od



Belo cvetoča resa



Čebelarski svetovalec

Glasilno Čebelarske svetovalne službe ČZS, št.: 3/06 (SČ 4/06)

JAVNI RAZPIS

za sofinanciranje nakupa električnih mrež in pašnih naprav za preprečevanje škode, ki jo lahko povzročijo velike zveri (rjavi medved, volk, ris) (rjavi medved, volk, ris)

Z Ministrstva za okolje in prostor smo prejeli obvestilo o javnem razpisu za sofinanciranje nakupa električnih mrež in pašnih naprav za preprečevanje škode, ki jo lahko povzročijo velike zveri (rjavi medved, volk, ris). Razpis je odprt od 10. marca 2006, ko je bil objavljen v Uradnem listu. Sofinanciran bo nakup, opravljen v obdobju od 30. septembra 2005 do 10. maja 2006. V letu 2006 je za ta namen na voljo 15.000.000 SIT.

Upravičenci do teh finančnih podpor so fizične in pravne osebe, ki imajo stalno prebivališče oziroma sedež v Republiki Sloveniji in živijo na območju, na katerem je nastanek škode, ki jo povzročijo velike zveri (rjavi medved, volk, ris), objektivno pričakovano. To pomeni, da so te zveri v zadnjih treh letih fizični ali pravni osebi že najmanj dvakrat povzročile škodo. Upravičenec mora vložiti vlogo na razpisnem obrazcu "Vloga za sofinanciranje nakupa elektromrež in pašnih aparatov". Do teh sredstev pa niso upravičeni tisti, ki so za ta namen že prejeli javna sredstva Republike Slovenije ali sredstva Evropske unije.

Finančni in tehnični pogoji za dodelitev sredstev, razpisna dokumentacija in druge informacije so vam na voljo na spletnih straneh <http://www.arso.gov.si/>, <http://www.cebelska-zveza-slo.si/>, lahko pa jih dobite tudi pri svojem terenskem svetovalcu.

Vloge je treba po pošti poslati na naslov: Agencija Republike Slovenije za okolje, Vojkova 1b, 1000 Ljubljana, ali jih osebno vložiti v vložišču Agencije Republike Slovenije za okolje **do 10. maja 2006 do 14. ure**. Pisne vloge morajo biti v zaprtih ovojnicah in označene z "**Ne odpiraj – vloga za javni razpis – 3544**". Komisija bo strokovno ocenila vse popolne vloge, ki bodo prispele do omenjenega roka. Nepovratna sredstva bodo dodeljevali do porabe sredstev po vrstnemu redu dospelja na Agencijo.

Po javnem razpisu povzela Lidija Senič

Pravočasno se pripravimo na javni razpis za pridobitev nepovratnih sredstev (EPD)

Tanja Magdič

Javni razpisi za ukrep Naložbe v kmetijska gospodarstva iz Enotnega programskega dokumenta (EPD) za leta 2004, 2005 in 2006, med katera sodi tudi čebelarstvo, so bili objavljeni že pred časom, tako da so zdaj že končani. Kot je pričakovati, bo za ta namen izšel še en razpis, saj po prvem razpisu sredstva niso bila porabljena. Ker je po objavi razpisa največkrat premalo časa za pridobitev vseh potrebnih papirjev, vam priporočam, da vse, kar boste potrebovali, pripravite vnaprej. V nadaljevanju vas bom na kratko seznanila s pogoji iz prejšnjih razpisov in potrebno dokumentacijo. **Pri tem velja poudariti, da je ČZS že predlagala spremembe nekaterih zahtev, tako da bodo te v novih razpisih vsaj delno upošteevane.** Ker pa spre-

memb še ne poznamo natančno, jih v tem prispevku nismo upoštevali.

Delež podpore pri investiciji je od 40 % do največ 65 % (za območja z omejenimi možnostmi za kmetijsko dejavnost je priznanih dodatnih 10 %, enak dodaten odstotek velja tudi za kmete, ki imajo status mladih kmetov, za ekološke kmete pa je priznanih dodatnih 5 %).

Najmanjši znesek dodeljene pomoči do zdaj je bil 1.272.000 SIT, najnižja priznana vrednost 3.180.000 SIT, najvišja dodeljena podpora pa 99 milijonov SIT (fizične in pravne osebe).

Pogoji za čebelarstvo so:

- vsaj 40 gospodarskih čebeljih družin;

- nosilec kmetijskega gospodarstva mora biti primerno usposobljen za opravljanje kmetijske dejavnosti;
- vlagatelj investicije ne sme začeti izvajati pred izdajo odločbe o dodelitvi sredstev;
- vlagatelj se zaveže, da bo dejavnost, za katero je prejel sredstva, opravljal vsaj še prihodnjih pet let;
- vlagatelj se obveže, da bo za prihodnjih pet let uvedel spremljanje rezultatov gospodarjenja po metodologiji FADN ...

Merila, na podlagi katerih so sredstva dodeljena, so objavljena v razpisni dokumentaciji. Vloge so bile ocenjene na podlagi naslednjih meril (v oklepaju so podane najvišje možne točke):

- finančna sposobnost oz. likvidnost vlagatelja (15);
- kakovost pridelkov in varnost živil (10);
- izobrazba vlagatelja (6);
- starost (7);
- pomen kmetijske dejavnosti za kmetijsko gospodarstvo (10);
- velikost kmetijskega gospodarstva (12);
- obseg primarne kmetijske pridelave (6);
- velikost kmetijskega gospodarstva glede na število stalno zaposlenih oseb (6);
- okoljska sprejemljivost projekta (10);
- ekološko pomembna območja (3);
- že prejeta sredstva iz državnih ali občinskih proračunov oz. iz skladov EU (15).

In katere so **utemeljene naložbe na področju čebelarstva?**

1. Naložbe v **graditev novega objekta ali v obnovo objektov** oziroma prostorov, vključno s pripadajočo **opremo**, namenjenih za pridelavo medu in drugih čebeljih proizvodov ter za vzrejo čebeljih matic, pa tudi za pripravo teh proizvodov za trg;
 - **objekti oz. prostori za skladiščenje medu in preostalih čebeljih proizvodov,**
 - **objekti oz. prostori za dodelavo in točenje medu,**
 - **objekti oz. prostori za vzrejo čebeljih matic.**
- (Zahteve: gojenje 80 proizvodnih čebeljih družin, po izvedeni naložbi 200.)

2. **Prvi nakup čebeljih matic in čebeljih družin** (pri tem gre za prvi nakup čebeljih matic in čebeljih družin avtohtone kranjske čebele, ki so registrirane v rodovniških knjigah, kot to predpisuje zakonodaja. (Zahteve: letna proizvodnja 1500 čebeljih matic kranjske čebele in vsaj 80 gospodarskih čebeljih družin -za vzrejevalca čebeljih matic je obvezna registracija!)

3. **Nakup čebeljih panjev ali lastna izdelava.** (Zahteve:

- Až-panj z vsaj 22 sati, nakladni panj pa vsaj s 30 sati.)
4. **Nakup zabojnikov za prevoz čebeljih panjev.** (Zahteve: gojenje vsaj 100 gospodarskih čebeljih družin. Zabojnik za prevoz čebeljih panjev mora biti primeren vsaj za 60 gospodarskih panjev.)
 5. **Postavitve stacionarnih objektov (čebelnjakov)** (Zahteve: čebelnjak mora zadoščati vsaj za 40 gospodarskih panjev.)

V razpisni dokumentaciji je bilo točno navedeno, kateri stroški so upravičeni, v njej pa je bil objavljen tudi seznam investicijskih vrednosti, ki so dosegle najvišjo oceno. Povedati je treba, da je pri tem razpisu v skladu z normativi, objavljenimi v razpisni dokumentaciji, kot vložek upoštevano tudi lastno delo.

In katera dokazila potrebujemo?

Eno izmed zahtevanih dokazil pri razpisu EPD je **poslovni načrt**, ki jasno opredeljuje projekt, njegovo vsebinsko in finančno vrednost.

Dobro pripravljen poslovni načrt nam pomaga pri doseganju zastavljenih ciljev, zato nam je nekakšen vodnik pri sami izvedbi projekta. Poslovni načrt podrobno opisuje projekt, v njem so predstavljeni vizija, poslanstvo in ne nazadnje tudi cilji, ki jih želimo na ta način doseči. V poslovnem načrtu prav tako predvidimo, kaj so naše prednosti in kaj priložnosti ter katere so naše slabosti in kaj nam grozi. Treba je narediti analizo trga, strategijo trženja in prodaje v minulih letih, pa tudi predviden obseg prodaje v prihodnjih letih. Zelo pomemben del poslovnega načrta je finančni del, v katerem predvidimo prihodke in odhodke, povezane s projektom. Glede na to, da dobrega poslovnega načrta ni mogoče narediti v kratkem času, priporočamo, da imate poslovni načrt pripravljen že pred objavo razpisa. **Poslovni načrt lahko uporabite pri vsakem razpisu za pridobitev nepovratnih sredstev, koristen pa je tudi za vas same!**

Za prijavo na razpis boste potrebovali še: **dokazilo o lastništvu** (lahko tudi o najetju), **dokazilo o morebitnih vplivih na okolje, gradbeno dovoljenje, dokazilo o registraciji ...**

Na koncu naj vas še enkrat opozorim, da je izjemno pomemben dobro pripravljen projekt, tega pa ni mogoče pripraviti v kratkem času. Zato pozivam vse, ki imate namen kandidirati za ta sredstva, **da začnete pripravljati dokumentacijo**, predvsem pa, **da pripravite dober poslovni načrt (s točnimi podatki!)**. Priskrbite si gradbeno dovoljenje oz. lokacijsko dokumentacijo, potrdilo o lastništvu, najetju, potrdilo o mogočih vplivih na okolje itd. Ko bo razpis objavljen, časa ne bo veliko.

FACELIJA

Spomladi jo sejemo sredi maja, ko ni več nevarnosti slane. Pomembno je, da skrbno pripravimo setveno površino. Smiselno jo je sejati na razpleveljeno njivo. Najbolje uspeva

MEDOVITE POLJŠČINE

Jožica Kapun Maršik

Pomlad je čas, ko se začne delo na polju in ko kmetje posejejo različne poljščine. Čebelarji se seveda oziramo predvsem na tiste, na katerih bi čebele lahko nabirale medično. Med te spadajo naslednje poljščine:



na globokih odcednih tleh, ne prenaša stoječe vode, prav tako pa ji tudi ne prija izrazito peščena tla. Na hektar je posejemo 10 do 16 kg, setev pa opravimo z žitnim sejnikom z medvrstno razdaljo 12 do 15 cm. Sejemo jo največ do globine 2 cm. Zaradi neenakomernega vznika je treba njivsko površino po setvi povaljati.

Glede gnojenja je precej hvaležna za hlevski gnoj, vendar naj bo ta dobro preperel. Po vzniku jo dognojimo s KAN-om; uporabimo 100 kg/ha.

Facelija je enoletnica. Ima plitve šopaste korenine s številnimi laski. Steblo je poraščeno z dlačicami. Je hitro rastoča vrsta, ki ob ugodnih vremenskih razmerah in ob zadostnem gnojenju v enem mesecu zraste do višine 70 cm. Prvi cvetovi se pojavijo že v šestem tednu po setvi. Cvetenje in s tem medenje podaljšamo, če jo sejemo v 14-dnevnih presledkih.

Facelija je poleg akacije in lipa ena najbolj medovitih vrst.

Po nekaterih podatkih lahko čebele na hektarju posejane facelije naberejo približno 1000 kg medu. Ta pridelek medu je mogoče doseči samo, če sejemo facelijo na sončni legi in ob ugodnih vremenskih razmerah. Paša na faceliji traja približno 30 dni. Med facelije je okusen, zato ga uvrščamo v skupino najokusnejših vrst medu, kot so med jelke, smreke, macesna, akacije, zajblja, maline in rožmarina.

AJDA

Ajda je enoletnica in spada v družino dresnovk. Cvetovi ajde so beli do beli s svetlo rožnatim odtenkom. Steblo je sočno, žilavo in nekoliko kiselkastega okusa. Večina korenin raste sorazmerno plitvo in so zelo razvejane. Plod je orešek trioglate oblike ter z različno ostrimi in nazobčanimi robovi.

Ajdo sejemo sredi maja, ko ni več nevarnosti slane. Sejemo jo na dobro pripravljeno in razpleveljeno njivo, od 1 do 3 cm globoko. Na hektar posejemo približno 400 kaljivih semen, to je približno 80 kg/ha. Sejemo jo z žitnim sejnikom z medvrstno razdaljo 12,5 cm ali ročno, pri čemer seme plitvo zadelamo.

Ajda je skromna rastlina in laže črpa hranilne snovi iz tal kot večina drugih poljščin. Zato je ne smemo pretirano gnojiti, posebej ne z dušičnimi gnojili, saj rada poleže. Mineralna gnojila ji dodamo ob osnovni obdelavi; zadostuje ji 300-400 kg/ha NPK 15-15-15.

Če njiva ni zapleveljena, z oskrbo ajde nimamo težav.

Bolezni in škodljivcev skoraj nima.

Ajda pa je tudi zelo pomembna čebelja paša. Ajda medu, ko je temperatura zraka od 18 do 23 °C in je relativna vlaga zraka visoka. Je zanesljiva poznooletna paša, saj omogoča pridelavo od 120-300 kg medu na hektar. Ajdov med je temen, rjavkast, dišeč, ostrega okusa in se hitro strjuje v debelih zrnih. V njem je več glukoze in manj fruktoze kot pri drugih vrstah medu. Zaradi tega se pri kristalizaciji naredita dve plasti: spodaj je plast s kristali glukoze, zgoraj pa nekrystalizirana fruktoza.

BUČE

Buče spadajo v družino bučevk. Rastlina razvije vreže, ki plezajo po površini. Listi so veliki peterokepi, poraščeni z dlačicami. Listni peclji so votli. Cvetovi so zlato rumeni in zvonasto oblikovani. Na eni rastlini najdemo moške in ženske cvetove. Buča cveti od konca junija do avgusta ali še dlje. Je odlična paša za čebele in druge žuželke. Po nemških podatkih cvet buče izloča veliko medicine; tako npr. cvet orjaške buče izloča 201 mg, cvet vrtna buče pa do 98,4 mg medicine, v kateri je povprečno 20 % sladkorja. Ponuja tudi obilico cvetnega prahu.

SONČNICE

Sončnica spada v družino košaric. Ima močan šopast koreninski sistem z veliko sposobnostjo vskavanja hranilnih snovi in vode. Zato sončnice rastejo tudi v sušnejših krajih. Steblo je visoko 0,5 m in več ter močno. Listi so na dolgih pecljih, stebela pa se oprijemajo premenjalno. Listna ploskev je zelo velika in srčaste oblike. Socvetje je v obliki klobuka s premerom od 15 do 40 cm, odvisno od sorte. Klobuk sestavlja več tisoč malih rumenorjavih fertlnih cevastih cvetov, ki so koncentrično razporejeni. Ob robu klobuka so sterilni jezičasti cvetovi rumene barve, katerih naloga je privabiti žuželke, da jih oprasijo. Po nemških podatkih izloči 30 fertlnih cvetov v 24 urah 10 mg nektarja, ki vsebuje od 35 do 38 % sladkorja, na območjih s toplejšim podnebjem in ugodno relativno vlago zraka pa tudi do 60 %.

Omenjene vrste spadajo med nevtralnice, glede na to pa cvetijo neodvisno od trajanja dnevne osvetlitve. Na območju Slovenije sejemo buče kot glavni posevek, preostale vrste pa lahko kot glavni, naknadni ali strnišni posevek.

STATUS ČEBELARJEV

ČZS si je dolga leta prizadevala urediti status čebelarjev v temeljnem Zakonu o kmetijstvu (v nadaljevanju: zakon). Do nedavnega so bili v tem zakonu opredeljeni le čebelarji kot samostojni podjetniki, pravne osebe, čebelarstvo v okviru kmetije ali v okviru izobraževalne ustanove itd., še vedno pa ni bil določen status čebelarja posameznika.

V Zakonu o spremembah in dopolnitvah Zakona o kmetijstvu, ki je bil objavljen v Uradnem listu RS, št. 20, z dne 24. 2. 2006, se 3. člen med drugim glasi (povzetek): Kmetijsko gospodarstvo je organizacijsko in poslovno zaokrožena gospodarska celota, ki obsega eno ali več proizvodnih enot, se ukvarja s kmetijsko oziroma gozdarsko dejavnostjo ima enotno vodstvo, naslov oziroma sedež, ime oziroma firmo in je organizirano v eni od oblik: **kmetija, ki ni pravna oseba ali samostojni podjetnik posameznik, pri tem pa se za kmetijo šteje tudi čebelar, ki ni samostojni podjetnik posameznik.**

Dolgoletna želja čebelarjev po statusu je končno dobila svoj epilog!

ČZS in ČSS

SNEMANJE ODDAJE "RAKETA POD KOZOLCEM" Z BOŠTJANOM ROMIHO

Lidija Senič

V drugi polovici februarja smo bili v Čebelarški svetovalni službi zaposleni s štiridnevni seminarjem retorike, ki je potekal v Ljubljani in ga je vodil specialist za treninge javnega nastopanja, komuniciranja in retorike ter voditelj znane oddaje POP TV Boštjan Romih. Med odmori je beseda tekla tudi o naših najnovejših delovnih aktivnostih na ČZS, to je o promociji slovenskega medu in KBZ. Ob tem se nam je porodila ideja, da bi lahko v oddaji "Raketa pod kozolcem" predstavili čebelarstvo in med. Boštjan Romih je bil nad idejo navdušen. Že takoj naslednji teden po končanem seminarju nam je posredoval termin za snemanje oddaje. Za sodelovanje v oddaji smo prosili tudi podpredsednika ČZS Franca Šivica in ta je vabilo z veseljem sprejel.

V nekaj dneh je bilo treba poskrbeti za glasbene goste, ki smo jih želeli vključiti v program, za približno 100 gledalcev čebelarjev, za čebelje pridelke in izdelke iz njih ter za druge rekvizite, značilne za našo čebelarstvo tradicijo.

Neverjetno hitro je nastopil četrtek, 2. marca 2006, torej dan, določen za snemanje oddaje. Scenarij je vseboval več delov. V uvodu je pogovor stekel o uporabi medu v toplih napitkih in o slovenskem čebelarstvu v 18. stoletju. V tem delu je bila pozornost namenjena dvema velikima možema: učitelju čebelarstva Antonu Janši in duhovniku Petru Pavlu Glavarju. Ga. Vida Koželj je prikazala ljudsko umetnost slikanja na panjske končnice. G. Romih je zanimalo, od kod izvira to ime, kaj je to končnica in kakšne so bile vsebine risb na njih. Drugi del pogovora je bil namenjen avtohtoni kranjski sivki in slovenskemu medu. Zakaj je domači med za nas boljši kot drugi medovi, kaj vse nam dajejo čebele, kakšne pridelke in izdelke poznamo itd. G. Romihu smo v imenu čebelarjev podarili medico in suho sadje z medom, ki ju je za ta namen podaril g. Blejec. Za



Foto: Tomaz Škorjanc

poprestritev celotnega dogajanja smo lahko uživali ob zvokih znanih glasbenikov, kot so ansambel Lojzeta Slaka, Slapovi, Korenine, oktet Deseti brat in pevka Saska Landero. Ob koncu oddaje smo skupaj z ansambлом Lojzeta Slaka in Boštjanom Romihom nazdravili z medeno penino, ki jo je prispevala ČZ Maribor.

Pri seznanjanju širše javnosti o pomenu čebelarstva in medu smo storili še en korak naprej. Želimo si lahko samo še več podobnih oddaj. V imenu sodelavcev na ČZS se zahvaljujem vsem, ki ste kakor koli pomagali sooblikovati oddajo, tako materialno (z izdelki, prapori, maketami, panji ...) kot tudi s svojo udeležbo na snemanju.

*Oddaja bo na sporedu POP TV 26. marca 2006 ob 18. uri.

"PANJSKI LIST in ETIKETE ZA MED"

Konec marca ali v začetku aprila bodo predsedniki čebelarških društev po pošti prejeli obrazce "Panjski list in poročilo o pregledu", na katerih bodo čebelarji evidentirali lastnosti čebel v vseh čebeljih družinah. Obrazec "Panjski list" bo v primerjavi z lanskim nekoliko spremenjen.

Čebelarška svetovalna služba poziva vsa društva, naj se s terenskimi svetovalci na svojih območjih pravočasno dogovorijo za sestanek o izpolnjevanju teh obrazcev.

Obveščamo vas, da smo pripravili vzorce etiket za označevanje medu in jih bomo posredovali v pregled inšpekcijskim službam, nakar jih bomo objavili v Čebelarškem svetovalcu.

Čebelarška svetovalna služba

Vi sprašujete, mi odgovarjamo

Čebelar iz Savinjske doline sprašuje, kdo naj ob morebitni smrti čebelarja pošlje podatke o opustitvi čebelarjenja.

Odgovor: Dediči morajo napisati izjavo, da ne bodo čebelarili (razlog opustitve čebelarjenja), tablico(e) pa

morajo poslati na MKGP, SIR, Dunajska 58, Ljubljana.

Vprašanja pošljite do četrtega dne v mesecu na naslov: CZS, Svetovalna služba, ali na e-naslov: lidija.senic@siol.net

URADNE URE SVETOVALCEV: Andreja Kandolf, specialistka za zagotavljanje varne hrane, uradne ure: torek, sredo, petek od 8.-16. ure, tel.: 01 729 61 33, 040 436 514; **terenski svetovalci:** Vlado Augustin, uradne ure: ponedeljek od 10.-14. ure, tel.: 040 436 516, 07 306 02 35; Jožica Kapun Maršik, uradne ure: ponedeljek od 10.-14. ure, tel. 040 436 517, 02 548 16 39; Tanja Magdič, uradne ure: ponedeljek od 12.-16. ure, tel.: 040 436 513; Radovan Kovačič, uradne ure: ponedeljek od 8.-12. ure, tel.: 040 436 518; Lidija Senič, v. d. vodje ČSS, uradne ure: torek: od 12.-16. in sredo: od 8.-14. ure, tel.: 040 436 515.



zvonastega venca, plodovi so majhne rjave glavice. Resa dobro cveti, če je jesen vlažna in topla, zima pa snežena. Spada v prvo skupino medovitih rastlin.

Medovitost je dobra, daje zgodnjo pašo, zato je spomladi zelo pomembna medovita rastlina. V toplih sončnih dneh jo čebele živahno obletavajo, saj na njej ne dobijo samo sladke medicine, ampak tudi precej obnožine. V zadnjih letih resa večkrat ni medila, zato je paša na njej dokaj nezanesljiva. Morda dobro medli le

vsakih deset let. Kadar pa resa ob ugodnem vremenu zamedli, pobeli satovje in družine se na njej dobro razvijajo. To je zelo pomembno za poznejšo pašo na sadnem drevju. Zaradi širjenja obdelovalnih površin in zasajanja posek so dandanes, žal, izginila nekdanja obsežna resišča.

Zanimivosti: Kot lepo okrasno rastlino, ki cveti pozimi, gojijo in sadijo številne sorte spomladanske rese, katere cvetovi se lahko začnejo odpirati že oktobra.



Cvetovi, pokriti s snegom



Bujno cvetoča resa

Koledarji cvetenja in njihovi predhodniki

Janez Gregori (nadaljevanje iz SČ, št. 3/06)

Koledar cvetenja

Spomladi je vreme navadno spremenljivo. Pogosto se pojavljajo vdori mrzlega zraka, posledica tega pa je poznejši začetek cvetenja, ob hujšem mrazu pa se lahko zgodi, da za tisto leto skoraj izostane. Tak primer poznamo zlasti pri akaciji, če zgodaj spomladi pozebejo njeni cvetni nastavki. Datumi pojva posameznih faz razvoja ene rastlinske vrste na isti lokaciji se lahko v posameznih letih precej razlikujejo. To je opazno zlasti pri enoletnih kulturah, saj na čas cvetenja poleg naravnih dejavnikov, kot so npr. količina vlage v zemlji, temperatura zraka in zemlje, vplivajo tudi čas in način setve, gnojenje ter morebiten napad boleznih in škodljivcev.

Na podlagi večletnega zapisovanja podatkov lahko izračunamo dolgoletno povprečje začetka in trajanja cvetenja v določenem kraju, spoznamo zakonitosti razvoja rastlin pod vplivom zunanjih dejavnikov ter ugotovimo, koliko lahko cvetenje rastlin zaradi vremenskih okoliščin spomladi prehitava oziroma zamuja od povprečja. Vsi ti podatki so odločilnega pomena za uspešno čebelarjenje –

to pa je uspešno predvsem, če pridelamo največje možne količine medu.

Za pravilno opazovanje in zapisovanje fenoloških podatkov se moramo natančno držati določenih načel. Nekatera med njimi povzeman po *Pčelarski enciklopediji* (Nolit, Beograd 1977).

Za opazovanja si izberemo stalno parcelo, ki naj obsega približno hektar, na njej pa sta tako odprto zemljišče kot tudi zemljišče z drevjem. Površina naj bo izbrana tako, da se ne razlikuje od okolice po kakšni rastlinski posebnosti; "vzorec" naj bo povprečen, v vsakem primeru pa vsaj 100 m stran od poti. Najbolje je, če tako parcelo trajno označimo.

Tudi pri zapisovanju podatkov se moramo držati določenih pravil. Kadar se z vegetacijo ne dogaja nič, kot je to npr. med zimskim mirovanjem, nimamo česa zapisovati. Če zapisujemo samo fenološke podatke o cvetenju, moramo biti pozorni na to, kdaj se pojavijo popki, potem pa je treba podatke zapisovati vsaj vsak drugi dan, še bolje pa vsak dan, saj bodo tako ti točnejši. Pri rastlinah označimo začetek cvetenja, začetek polnega cvetenja,

konec polnega cvetenja in konec cvetenja. In kdaj se pojavijo posamezne faze? Kot začetek cvetenja določene rastlinske vrste štejejo datum, ko se na opazovani parceli pojavijo prvi cvetovi, to pa velja tudi za drevje in grmovje. Za rastline, ki se oprasujejo s pomočjo vetra (vetrocvetke), za začetek cvetenja označimo datum, ko iz cvetov začne izpadati cvetni prah. Kot začetek polnega cvetenja pri zelnatih rastlinah upoštevamo datum, ko na parceli cveti približno tretjina rastlin, pri grmovju in drevju pa, ko zacveti četrtna do tretjina skupnega števila cvetov. Kot konec polnega cvetenja štejejo datum, ko je pri zelnatih rastlinah še tretjina cvetov, pri drevju in grmovju pa približno 25 %. Konec cvetenja je takrat, ko na parceli ostanje le še posamezni cvetovi.

Podatke o opazovanjih vpisujemo v primeren zvezek. Po nekaj letih skrbnega označevanja lahko pripravimo koledar cvetenja posameznih medovitih rastlin. Čebelarji bi tako lahko začeli pripravljati koledar cvetenja za svoj domači kraj. K delu bi lahko pritegnili tudi učence osnovnih šol, saj so vedno zavzeti, če lahko naredijo kaj koristnega. Tako opravilo bi lahko potekalo tudi v okviru čebelarskih krožkov pod vodstvom njihovih mentorjev.

Prvi koledarji cvetenja

Če listamo po čebelarski literaturi, dobimo številne podatke o času cvetenja posameznih rastlinskih vrst in njihovem pomenu za čebele, predvsem pa o tem, koliko medicinske in cvetnega prahu dobijo na njih. Če pogledamo čebelarsko periodiko, vidimo, da so o medovitih rastlinah pisali že leta 1873. V 1. letniku revije Slovenska čebela na

str. 12 beremo nepodpisani prispevek "Čebeloredime cveteče rastline meseca marca". Ker je zapis kratek, naj ga zaradi zanimivosti zapišem v celoti: "R. Drevesa in grmovje: jelša (daje cvetlični prah ali obnožje in voščeno zamazko - Kittwachs); brst (obnožje in med); drenj (obnožje in med); lešča (obnožje); razno vrbovje (obnožje in med); topol in trepetlika (obnožje); mandelnovo drevo (obnožje in med); ribez ali kosmato rudeče grojzdičje (med).

Na poljih in travnikih: kurja čevica (med); zvončki (med); smrdljivi teloh (obnožje in med); resje (med); lapuh (obnožje in med); dišeča vijolica (med).

V vrtu: volčji koren (med); kozja pogačica - gem. *Schneeball viburnum*? - (med)."

In kdaj v preteklosti zasledimo prve zapise o času cvetenja rastlin, prve koledarje cvetenja? G. Stane Sajevec iz Maribora, s katerim večkrat rečeva kakšno čebelarsko, me je pred časom opozoril na podatek v agrometeorološki literaturi, da naj bi bil koledar cvetenja objavil že idrijski zdravnik Giovanni Antonio Scopoli leta 1762! Pregledal sem vse Scopolijeve bibliografske podatke, a nisem zasledil, da bi v tem letu objavil kaj takega. Pa me je iz zadrege rešil prof. dr. Tone Wraber, odličen poznavalec Scopolijevih del, in mi nakazal rešitev tega vprašanja.

Leta 1772 je G. A. Scopoli objavil svojo znamenito Kranjsko floro, "Flora carniolica", v dveh zajetnih delih. Prvi obsega nič manj kot 448 strani in 65 tabel, poleg tega je še 68 neoštevilčenih strani uvoda. In v uvodu je na starih straneh zapisano tudi iskano delo, poglavje "Calendarium florum carniolicarum" ali "Koledar kranjske flore". Pod naslovom poglavja pa je natisnjena letnica 1762! Čas cvetenja posameznih rastlin je naveden po mesecih: tako februarja cvetijo trobentica, navadni mali zvonček, črni teloh in leska, marca med drugimi lapuh, pljučnik, dišeča vijolica, podlesna vetmica, rumeni dren, zimzelen itd. Avtor pa dogodkov ne opredeljuje samo po mesecih, ampak tudi po pojavih v naravi, npr. "Inter Adventum primae Hirundinis, et florescentiam Colchici. Dies (153). - Med pribodom prve lastovke in cvetenjem podleska je 153 dni."

Zakaj je Scopolijev koledar kranjske flore označen z letnico 1762 in ne s 1772? Napisati tako obsežno delo, kot je Kranjska flora, katere I. in II. del obsegata več kot 1000 strani, je bilo garaško početje. Scopoli je koledar kranjske flore končal leta 1762, letnico napisal in poglavje dodal rokopisu. Čez deset let pa je delo končal v celoti in ga tudi objavil.

Brez dvoma je Scopolijev zapis iz leta 1762, z letnico objave 1772, eden prvih objavljenih koledarjev cvetenja. Je mogoče celo prvi? Za potrditev tako drzne domneve bo treba še pobrskati po čebelarski in botanični literaturi. Sicer je pa tudi to svojevrsten užitek!



Znamenita knjiga G. A. Scopolija "Kranjska flora" v kateri je poglavje "Koledar kranjske flore".





Delo za čebelarški terminološki slovar je v polnem zamahu

Ljudmila Bokal

V lanski šesti številki Slovenskega čebelarja smo opisali, kako smo v sodelovanju med Znanstvenoraziskovalnim centrom Slovenske akademije znanosti in umetnosti (ZRC SAZU) in Čebelarstvo zvezo Slovenije začeli pripravljati čebelarški terminološki slovar, kakšen je njegov namen, katero čebelarstvo izrazje bo v slovarju zajeto, kakšni podatki bodo navedeni ob določenem čebelarškem izrazu in kako delo poteka. Tem temeljnim značilnostim, ki naš slovar določajo kot slovenski razlagalni informativno-normativni slovar čebelarškega izrazja v več jezikih, naj se letos pridruži še nekaj splošnejših besed o delu v minulem letu in o slovenskem čebelarškem izrazju sploh.

Kot je znano, delo poteka v Komisiji za izdelavo čebelarškega slovarja v Sekciji za terminološke slovarje Inštituta za slovenski jezik Frana Ramovša ZRC SAZU, ki jo sestavljajo čebelarški strokovnjaki in leksikologinja. V letu 2005 se je Komisija sešla na 33 sejah, na katerih smo člani pretresali čebelarške izraze iz pojmovnih skupin črevo, dimljenje, hlapilnik, izleganje, jajčnik, kadilnik, kapar, kmljenje, matičnica, matičnik, medišče, mišica, okence, oko, osemniti, petje, pitalnik, pitanje, plodišče, pokrovec, prezimovanje, prizidek, rešetka, testo, vzreja matic, upravljanje, ušica, zoževanje in besedne zveze s pridevniki čebelarški, jajčni in brezpašen. Prikazi izrazov v slovarju s teh področij so na prvi stopnji dela končani. Skupno število v slovaropisni računalniški program SlovarRed 2.1 vnesenih obdelanih izrazov je bilo 27. decembra lani 1408. Računalniški program nam je pri delu v veliko pomoč; brez take podpore si dandanes slovaropisnega dela ne moremo zamisljati. Pomembno je, da je nastal v Sekciji za terminološke slovarje Inštituta za slovenski jezik Frana Ramovša ZRC SAZU s sodelovanjem računalniškega strokovnjaka in jezikoslovcev slovaropiscev, ki so poznali zahteve vsak svojega strokovnega področja.

Pri našem slovarskem delu zdaj po večini pojasnjujemo posamezne izraze. Pri tem je poudarek na razlaganju pomena besede. Veliko tovrstnega dela nas še čaka, da se bomo začeli ukvarjati z drugo stopnjo, ko bo treba besede pomensko usklajevati med seboj, preverjati sopomenke in iskati povezave v pojmovni skupini.

Naj navedem zelo preprost nazoren primer takega usklajevanja izrazov:

Čebelarji vedo, da sta v gospodarskem panju plodišče in medišče dve temeljni enoti, od katerih ima vsaka svojo nalogo. Zato morata biti izraza tudi podobno razložena.

medišče -a s prostor v čebeljem panju, kjer čebele odlagajo med v satje in v katerem poteka zorenje medu

plodišče -a s prostor v čebeljem panju, kjer matica zalega jajčeca, čebele gojijo zalego, odlagajo cvetni prah in deloma med

Podobnost obeh oddelkov se kaže v prvem delu razlage, v besedni zvezi "prostor v čebeljem panju", razlika v vlogi obeh prostorov pa je opisana v nadaljevanju. Če so take besedne povezave natančno ugotovljene, je slovar dosegel svoj namen in je označen kot "dober". Tako delo nas čaka v prihodnje, ko bomo končali pojasnjevanje besed.

Še zmeraj pa iščemo dodatne čebelarške izraze. Sicer smo večino besed že nabrali z izpisovanjem čebelarške literature, vendar se še vedno najde kaj zanimivega. Tako smo v Čebelarškem muzeju v Radovljici na besedilih ob razstavnih predmetih našli še izraze: krožni ples, vitorepi ples, tresorepi ples, figuralni panj, eden od članov komisije je slišal izraz satnišnica, ki ga še nismo zajeli z izpisovanjem. Tudi nove številke revije Slovenski čebelar prinesejo še kakšen izraz. Živi govor je neizčrpen vir, čeprav seveda vse ne pride v poštev za slovar. 27. decembra 2005 je bilo v gradivu za čebelarški slovar zbranih 4393 izrazov. To je množica besed, s katerimi se ukvarja Komisija ter tehta njihovo strokovno in jezikovno vrednost. Glede na to, da človek povprečno v svojem govoru rabi približno 3000 besed, je to kar precej, zagotovo pa še ni vse. V starejši literaturi in v narečjih verjetno živi še veliko čebelarškega izrazja, ki bi ga zajeli le narečni in drugi specialni slovarji.

Kakšna raznolikost čebelarškega besedja je v slovenskem jeziku in se kaže v gradivu, pove že podatek, da je v njem 250 izrazov, ki poimenujejo vrste panja, in izpeljank iz besede panj. Kot zanimivost naj bodo našteje tovrstne besede pri črki A: *Albertijev listovni panj*, *Albertijev panj*, *Alberti-Žnidaršičev panj*, *Alberti-Žnidaršičev panj*, *Ambrožičev panj*, *amerikanski panj*, *ameriški nakladni LR-panj*, *ameriški nakladni panj*, *ameriški panj*, *AŽK-panj*, *AŽ-panj*, *AŽ-trietažni panj*. Med temi besedami je treba najprej ugotoviti, kateri panji so tako znani, pomembni, da jih je treba uvrstiti v slovar, kateri izrazi med omenjenimi panji so sopomenke, to pomeni, da označujejo isti panj, kakšni so odnosi med besedami, ki imajo v prvem delu kratice in med tistimi, pri katerih so kratice razvezane – a jezikovnih vprašanj še ni konca. Še najlažje je raziskati, ali je pravilno zapisan svojilni pridevnik Žnidaršičev ali Žnidaršičev. V Enciklopediji Slovenije je namreč podatek, da se je iznaj-

dljivi čebelar iz Ilirske Bistrice pisal Žnidaršič. Tako smo to vprašanje kar hitro rešili. Težje pa je ugotoviti pravilno rešitev pri izrazu Nasonova zleza in Nasonov feromon. Ob prvem se pojavljajo še dvojnice Nosanova zleza in Nosanov feromon ter Nasanova zleza in Nasanov feromon. Brez vpogleda v tuje čebelarске slovarje tu ne gre.

Take in podobne stvari zaposljuje Komisijo kot celoto in zavzete čebelarске strokovnjake, ki veliko strokovnih vprašanj raziščejo že doma, da je potem razpravljanje na seji učinkovitejše. Prav tako doma pripravljajo predloge razlag posameznih izrazov, pri čemer je treba pregledovati tudi ustrezno čebelarско literaturo. Delo je zamudno in

zahteva veliko strokovnega znanja, zato je prav, da strokovnjake, ki si prizadevajo, da bo slovensko čebelarско izrazje zajeto v slovarju, navedemo poimensko. To so Simon Atelšek, profesor, Franc Grajzar, elektrotehnik, Janez Gregori, prof. biol., Janez Hočevár, univ. dipl. inž., docent dr. Viktor Majdič, jezikoslovec, Janez Mihelič, univ. dipl. biol., in Ljudmila Bokal, raziskovalka leksikologinja. Lahko rečemo, da je delo v polnem zamahu, da poteka v delovnem razpoloženju in da se strokovna javnost zaveda pomembnosti slovarja ne le za stroko samo po sebi, ampak tudi za slovensko terminološko jezikoslovje in slovensko kulturo nasploh.

KAJ NEKI TU CVETI? D. Aichele & M. Golte – Bechtle

Janez Gregori

V priročniku je predstavljenih nič manj kot 748 vrst v naravi rastočih srednjeevropskih zelnatih kritosemenk. Vsaka je predstavljena s čudovito barvno risbo, na kateri je rastlina videti tako, kot jo najdemo v naravi. Glede na barvo cveta so rastline razdeljene v pet barvnih skupin: belo, rumeno, rdečo, modro in zeleno, to pa bralcu zelo olajša iskanje. V vsaki skupini so rastline razvrščene tudi po obliki cvetov (največ štirje venčni listi, pet venčnih listov, več kot pet venčnih listov, somerni cvetovi). Rastline, katerih cvetje je lahko različno obarvano, so v ustreznih skupinah predstavljene še enkrat. Simboli pri vsaki rastlini označujejo njeno rastišče, označujejo, ali je enoletnica ali trajnica, pa tudi, ali je lesnata, strupena ali zavarovana. Pri vsaki rastlini so poleg risbe še kratek opis, podatki o njenem rastišču in še kakšna zanimivost, npr. razlaga njenega imena, njena uporaba, navedba snovi, ki jih vsebuje, itd.

V uvodu je pojasnjeno in barvno predstavljeno vse, kar moramo vedeti o zunanosti obravnavanih rastlin, od različnih oblik socvetij in cvetnih vencev, oblik listov in

njihove razvrstitve do oblik stebela in podzemnih organov. Poleg tega knjiga na sprednjem in zadnjem zavihku ponuja zanimiv slikovni ključ za določanje najpogostejših in najopaznejših plodov.

Ne nazadnje je priročnik uporaben kot vir podatkov o slovenskih imenih posameznih rastlin, ki so povzeta po zadnji izdaji Male flore Slovenije (1999). Za strokovno neoporečnost knjige je poskrbel prevajalec, botanik mag. Boris Turk.

Med znanja, ki jih pri svojem delu potrebujejo čebelarji, sodi tudi prepoznavanje rastlin, ki čebelarjem ponujajo potrebno pašo, medicino in cvetni prah, vendar smo zaradi pomanjkljivega botaničnega znanja pri tem pogosto v zadregi. In prav to vrzel bo učinkovito zapolnil priročnik "Kaj neki tu cveti?".

Založba Narava, 2004, Olševik 47, 4205 Preddvor, 447 strani;
cena 5.900 SIT, za člane ČD je 20 % popusta;
tel.: 04/ 253 55 88, www.narava.si, info@narava.si



Izkušnje naših čebelarjev

SREDSTVA EVROPSKIH STRUKTURNIH SKLADOV – ZASLUŽENA NAGRADA

Silvo Posl, čebelarški mojster in poklicni čebelar

V reviji Slovenski čebelar se vse pogosteje pojavljajo vabila na delavnice o pridobivanju sredstev iz evropskih strukturnih skladov za investicije v čebelarstvu, t. i. sredstva EPD.

Ker sem se leta 2004 tudi sam prijavil na takšen razpis in bil pri tem uspešen, tako da me v zvezi s tem kličejo številni čebelarji iz različnih delov Slovenije, sem se odločil, da siriš



čebelarji javnosti predstavim svoje izkušnje na tem področju.

Ker je pri seštevanju točk vlagatelja zelo pomembno, kako čebelarji, kot bomo videli tudi pozneje, naj se na kratko najprej predstavim:

Čebelariti sem začel že leta 1969, ko mi je sosedka kot 12-letnemu dečku podarila prvo čebeljo družino. Ker sem bil radoveden, kot sem še dandanes, sem čebelarstvo začel hitro dojemati in dograjevati. Leta 1991 sem imel toliko čebel, da ob službi nisem več mogel normalno čebelariti, zato sem se takrat odločil za samostojno pot. Najprej kot popoldanski obrtnik, pozneje pa kot samostojni podjetnik. Ves čas sem se tudi izobraževal in izpopolnjeval svoje znanje, trud pa sem leta 1999 kronal z nazivom čebelarški mojster.

Zdaj torej čebelarim kot samostojni podjetnik, vodim davčno knjigovodstvo in sem prostovoljni zavezanec za DDV. S to dejavnostjo se ukvarja tudi sin, ki je končal vsa izobraževanja v čebelarstvu, kot to zahteva "Katalog standardov strokovnih znanj" in si pridobil nacionalno poklicno kvalifikacijo čebelar, ker bo pozneje prevzel moje delo. Pri sezonskem delu mi pomaga vsa družina, včasih pa tudi koga najamemo. Pridelujemo vse čebelje pridelke in jih tudi predelujemo, saj s tem povečamo njihovo dodano vrednost. Naše prodajne poti so torej javne.

In zdaj k podrobnosti iz naslova.

Vsak razpis je v grobem razdeljen na štiri osrednje sklope:

– **Predmet javnega razpisa** – V tem delu so navedena vsa področja, na katera se nanaša razpis. V mojem primeru je to bila naložba "Nakup čebeljih panjev in opreme za prevoz čebeljih panjev - kontejnerja".

– **Pogoji za dodelitev sredstev** – Prvi in poglobljeni pogoj je, da ima vlagatelj vsaj 40 gospodarskih čebeljih družin, saj le tako sploh lahko kandidira! To informacijo zelo radi povedo vsi svetovalci, veliko manj pa govorijo o drugih pogojih, ki jih morajo izpolnjevati vlagatelji, saj bi vse drugo negativno vplivalo na morebitno odločanje za razpis.

Pri pogojih je treba ločiti med tistimi, ki jih je treba izpolnjevati pred vložitvijo vloge, in tistimi, ki sledijo po odobritvi sredstev. Pogoji, postavljeni po končani investiciji, so pri vsakem razpisu različni, zato jih velja še posebej dobro preučiti.

– **Dokazila in priloge, potrebni za dokazovanje pogojev**

– Dokazila so tesno povezana s pogoji, ki jih mora prosilec izpolnjevati in tudi dokazati. Teh pogojev in dokazil je po navadi zelo veliko in so odvisni od vrste investicije, zato jih bom navedel nekoliko pozneje.

– **Merila za ocenjevanje vlog** – Merila so sestavni del razpisa, zato svetujem vsakomur, da jih zelo natančno prebere, saj prav ta velikokrat pripomorejo k temu, da je vloga ocenjena bolje, kot bi bila sicer. Kaj vse je ocenjeno, je natančno opredeljeno v merilih samih.

Pri postopku pridobivanja dokazil sem bil v začetku zelo negotov, zato sem se napolnil na našo izpostavo Kmetijsko svetovalne službe. Žal pa tam za čebelarstvo niso imeli nikakršnega posluha, saj tudi o čebelarstvu kot kmetijski dejavnosti – z izjemo nekaterih referentov, ki so po naključju tudi sami čebelarji – niso vedeli in ne vedo ničesar. Zato je

odločitev ČZS o vzpostavitvi svoje svetovalne službe še kako pravilna, saj naj bi v prihodnje to delo opravljala prav ta služba. Svetovalka me je sicer napotila na "infotočko" KGZ Slovenije, katere mesto je določeno tudi v razpisni dokumentaciji. Tudi tam sem pristojnim z veliko težavo dokazoval, da izpolnjujem vse pogoje iz razpisne dokumentacije in da se lahko prijavim na razpis. Seveda sem prej doma vse dobro analiziral. Po uri dokazovanja sem končno dobil svetovalca, s katerim sva zastavila najino nadaljnje delo.

Najprej je bilo treba vse sile usmeriti v izdelavo **poslovnega načrta**. Njegova oblika je predpisana in jo je mogoče dobiti tako na internetu kot tudi v razpisni dokumentaciji. V vsebini poslovnega načrta pa je bilo treba natančno predstaviti mojo poslovno odločitev. Ker sem imel svojo poslovno vizijo tako rekoč že v glavi, jo je bilo treba le še preliči na papir.

Pri tem velja poudariti, da je treba v povzetku poslovnega načrta navesti vse tiste dejavnike, za katere menite, da so uresničljivi, vendar jih s svojimi sredstvi ne morete uresničiti. Zelo pomembni so tudi starost prosilca, njegova izobrazba na področju, za katerega vloga vloga, njegova finančna sposobnost, pa tudi naslednik, ki bo prevzel delo prosilca, in njegova izobrazba.

Zelo pomembno je tudi minulo delo prosilca, njegove dotedanje prodajne poti, njegove zmogljivosti ob oddaji vloge ter možnosti za prodajo presežkov, ki bodo posledica povečane proizvodnje ali izboljšane tehnologije ali česa drugega.

Vsi ti podatki, sicer še podrobneje obdelani, so tudi obvezni sestavni del vsakega poslovnega načrta. Posebno natančno je obdelano področje kalkulacij, s tem pa donosnost in upravičenost investicije.

Skoraj je nemogoče, da bi poslovni načrt izdelali sami, čeprav ta možnost obstaja. Sam sem se odločil, da tega ne bom počel sam, saj sem želel v razpisu uspeti, tudi zaradi stroškov, ki sem jih imel pri tem. Medtem sem pridno zbiral uradna dokazila, potrebna za dokazovanje upravičenosti do sredstev. V mojem primeru so bila to (navajam jih zato, ker se mi zdi pomembno dokazati, da so tako pridobljena sredstva z žulji zaslužena denar!):

– **dokazilo, da je kmetijsko gospodarstvo vpisano v evidenco kmetijskih gospodarstev – KG MID;**

– **dokazila o lastništvu:**

- posestni list, ki ne sme biti starejši od treh mesecev,
- zemljiškoknjižni izpisek (list A, B, C.), ki ne sme biti starejši od treh mesecev,
- izjava lastnika oz. solastnikov zemljišč, da se strinjajo z naložbo;

– **dokazilo, da so za proizvode, katerih proizvodnjo želite povečati, na voljo običajne prodajne možnosti:**

- kupoprodajne pogodbe,
- zakupnina - pogodba o zakupljenem prostoru na tržnici;

– **dokazilo, da kmetijsko gospodarstvo ob predložitvi vloge izpolnjuje vse standarde na področju varstva okolja:**

- strokovna ocena vpliva na okolje (ker je bil v poslovnem načrtu predviden prevoz zabojnika s tovornim vozilom),



- za katero sem plačal 100.000 SIT;
- **dokazilo o izpolnjevanju vseh predpisanih standardov na področju varstva rejnih živali:**
 - kopija odločbe VURS-a, iz katere je razvidno, da je objekt za rejo domačih živali v skladu s predpisanimi standardi,
 - potrdilo VURS-a o skladnosti objekta z ustreznimi standardi EU na področju veterinarskih zahtev;
- **fotokopije najpomembnejših obrazcev o kmetijskem gospodarstvu, kot to določajo predpisi o izvedbi ukrepov kmetijske politike za leto 2004:**
 - A - osnovni podatki o kmetijskem zemljišču za leto 2004 (za samostojne podjetnike in pravne osebe),
 - B - osnovni podatki o kmetijskem gospodarstvu za leto 2004 - stalež živali,
 - C - prijava zemljišč v uporabi za leto 2004 (priložiti jo je bilo treba kljub ugotovitvi, da čebelar ne potrebuje zemljišča za gojenje čebel!);
- **dokazilo o registraciji vlagatelja:**
 - za samostojne podjetnike: priglasitveni list, da dejavnost opravlja kot samostojni podjetnik;
- **dokazilo o finančnem stanju vlagatelja:**
 - bilanca stanja in uspeha,
 - originalno potrdilo DURS-a, da je prosilec poravnal vse zapadle obveznosti;
- **dokazila o finančnem pokritju naložbe:**
 - pogodbe o odkupu pridelkov oz. izdelkov;
- **ob morebitnem vlaganju v opremo – panji, zabojnik:**
 - predračuni treh ponudnikov;
- **DODATNA DOKAZILA – specifična za nosilca kmetijske dejavnosti:**
 - potrdilo nosilca kmetijskega gospodarstva, da ima stalno prebivališče na naslovu kmetijskega gospodarstva,
 - pooblastilo morebitnih solastnikov, s katerimi prebiva na skupnem naslovu kmetijskega gospodarstva, da ga pooblaščajo kot vlagatelja vloge in da se strinjajo z navedeno naložbo,
 - dokazilo o končni izobrazbi,
 - dokazilo oz. potrdilo o vključitvi v DDV,
 - dokazilo, da je med blagovne znamke "Slovenski med kontrolirane kakovosti" pogodba,
 - dokazilo o registraciji čebeljih panjev v skladu z zakonodajo – VURS;
- **Poslovni načrt** je pripravil svetovalec KGZ Slovenije, zanj pa sem plačal 150 tisoč SIT!

Čeprav sem poslal vsa zahtevana dokazila, mi je Agencija za kmetijske trge poslala obvestilo, da je vloga nepopolna in da jo v roku petih dni lahko dopolnim. Manjkala so dokazila o lastništvu zemljišča in dokazilo, da nisem bil pravnomočno obsojen; seveda sem vse tudi pridobil in jih pravočasno oddal.

Zelo pomembno je opozoriti, da nobene investicije ne smete začeti izvajati pred odobritvijo vloge. Če je vloga odobrena, prejme prosilec o tem odločbo, ki potrjuje načrtovano investicijo, ter z Agencijo RS za kmetijske trge in razvoj podeželja podpiše pogodbo o sofinanciranju. Ta je po navadi razdeljena takole: 50 % vrednosti investicije financira investi-

tor, 50 % pa so nepovratna sredstva, za katera polovico prispeva EU, polovico pa Slovenija. Seveda pa je treba porabo sredstev dokazovati s plačanimi računi, na Agencijo za kmetijske trge pa je treba vlagati zahteve za odobrena sredstva po vnaprej predvideni dinamiki.

Na podlagi ugodno rešene vloge pa za končnega prejemnika izhajajo dodatne obveznosti, ki so navedene v pogodbi. Naj omenim ne nekaj večjih: končni prejemnik se mora obvezno držati rokov, navedenih v poslovnem načrtu, najmanj 8 let mora hraniti vso investicijsko dokumentacijo, po postopkih FAND mora voditi knjigovodstvo na kmetiji oz. čebelarstvu vsaj še 5 let po zadnjem izplačilu sredstev po končani investiciji ...

Ko sem po ugodno rešeni vlogi naredil obračun stroškov, sem ugotovil, da me je vse skupaj stalo nekaj več kot 300.000 SIT, v ta znesek pa niso všteti stroški kilometrin in čas, ki sem ga porabil za pripravo projekta. Te stroške sem vzporedno subvencioniral prek drugih skladov, ki so prav tako namenjeni razvoju podeželja in malih podjetij.

Iz vsega navedenega sledi vprašanje: ali se to splača?

Moj odgovor je DA! Če ne drugega, mi daje moralno zadoščenje, da je tudi za nas čebelarje mogoče doseči nekaj, kar je sicer težko dostopno. A je še nekaj več! Čebelarju daje motivacijo, neki cilj, ki ga želi doseči, da bo zmogljivosti svoje proizvodnje povečal prej, kot bi se to zgodilo sicer. In če pomislimo, da v dolgih 365 dneh čebela nabira za čebelarja samo nekaj več kot tri mesece, in še to s presledki, je več kot jasno, da je treba to možnost čim bolj izrabiti. To pa bomo lahko storili le, če bomo vedno ob pravem času na pravem mestu, in to s čim manjšimi stroški.

In še nasvet za vse čebelarje:

Izkušnje kažejo, da imajo precej več možnosti za uspeh pri razpisu tisti čebelarji, ki že dalj časa čebelarajo in tržijo svoje pridelke v kateri koli registrirani obliki in ki nameravajo to tudi nadaljevati, tisti, ki imajo nekaj svojega kapitala, kakor tudi tisti, ki nameravajo v kratkem registrirati svojo ljubiteljsko dejavnost. Skoraj nobene možnosti pa nimajo ljubiteljski čebelarji, zato bi bilo škoda za ta namen porabiti kakršna koli sredstva, saj ta, kot smo videli, niso majhna. Lahko pa seveda poskusijo.

Zaradi tako naravnane državne politike in vse ostrejših pogojev trženja se bo struktura čebelarjev v Sloveniji občutno spremenila, in to v prid registriranih. To pa je tudi resno opozorilo ČZS, da bo morala kar najhitreje upoštevati ta dejstva in svojo organiziranost oblikovati tako, da bodo tudi ti čebelarji imeli možnost vplivati na oblikovanje naše skupne čebelarske zakonodaje. A to je že druga zgodba.

Opisal sem nekaj malenkosti, za katere mislim, da bodo še kako koristile vsem tistim, ki se bodo odločili za sodelovanje v natečaju za pridobitev teh sredstev. Nikakor ni bil moj namen prestrašiti naše čebelarje, ampak zgolj povedati resnico, ki bi jo marsikdo želel slišati, pa ni nikogar, ki bi mu jo povedal. Vsekakor pa želim, da bi čebelarji kar najhitreje spoznali, kakšna je realnost. Prav gotovo se razpisi med seboj nekoliko razlikujejo, spreminjajo se pogoji, cilji pa ostajajo vedno isti, to je povečati konkurenčnost!





Za mlade čebelarje

Tudi najmlajši radi slikajo

Bogdan Bone, Vilharjeva 53, 5270 Ajdovščina

Če želi čebelar najmlajše člane svoje družine "okužiti" z ljubeznijo do čebel, naj jim dovoli, da tudi v zvezi s čebelarstvom delajo to, kar že sicer radi počnejo, npr. slikajo panjske končnice ... Tako so se Neža (9), Mojca (5) in Matevž (7) pod mojim mentorstvom spoprijeli kar z dvanajstimi 9-satnimi AŽ-panji in jih uspešno poslikali. Podvig je trajal štiri dni, saj tako majhni otroci kljub vzpodbudam ne zdržijo več kot eno uro pri istem opravilu, delo pa gre še lepše delo od rok, če se barve sproti sušijo. Panji sicer še niso naseljeni, saj čakajo na ugodno leto ..., a že zdaj se ve, "katere čebele bodo čigave". Vsak otrok si je namreč zelo dobro zapomnil, kateri panj je poslikal in je zato "njegov" ... Naj med!



Mladi čebelarji na poslikanih panjih, ki so jih polepšali kar sami.



Obletnice

BRUNO KRIŠTOF – sedemdeset let življenja in dela

Dr. **Slavica Tovšak**

za čebelarstvo družino **Peter Močnik**



Bruno Krištof

V skromni družini očeta vzdrževalca proge in matere gospodinje se je 17. januarja 1936 v bolnišnici v Vinarski ulici v Petrovem selu na Košakih pri Mariboru rodil sin Bruno. Najnežnejša otroška leta je s starši preživel v Podvelki, kjer je leta 1946 končal štiri razrede osnovne šole. V Rušah je najprej obiskoval takratno nižjo gimnazijo, potem pa je šolanje nadaljeval v Elektrogospodarski šoli v Mariboru in se izučil za elektroinstalaterja. Njegova prva zaposlitev sega v leto 1952, ko se je kot elektrimonter v okolju Ruše in pozneje v okolju Lehen na Pohorju zaposlil pri Elektro Maribor. Po končani mojstrski šoli v Ljubljani je leta 1955 postal najmlajši mojster na tem področju v Sloveniji

Med dejavnostmi, ki so bogatile njegovo življenje,

je bilo na prvem mestu čebelarstvo. Že kot otrok se je vneto oziral za čebelarjema v Podvelki, saj sta bila v njegovih očeh prava heroja.

Leta 1963 se je včlanil v Čebelarstvo družino Studenci – Pekre in že po dveh letih postal njen predsednik. Tedaj se je začelo njegovo predano delo v društvu in pri čebelah. Čebelarstva družina, ki jo je vodil, je kmalu postala najboljša članica Zveze čebelarstevskih družin Maribor. Za časa njegovega predsednikovanja se je število članov s 34 povečalo na 76, število podpornih članov oziroma ljubiteljev čebel pa z 19 na približno 250. Na osnovni šoli Janka Padežnika v Mariboru je ustanovil čebelarški krožek in bil polnih 18 let tudi njegov mentor. Pri tem nikakor ne smemo pozabiti, da je prvi v Sloveniji dosegel vpis čebelarstva kot fakultativnega predmeta v šolsko spričevalo. Pod njegovim vodstvom so mladi čebelarji na republiških srečanjih in tekmovanjih osvajali najvišja mesta. Delo in uspehi krožka so privabili tudi TV Sarajevo, da je



posnela reportažo o delu tega krožka. V obdobju njegovega predsednikovanja se je Čebelarstva družina Studenci – Pekre preimenovala v Čebelarstvo družino "Peter Močnik" ter ob 100. obletnici rojstva tega znamenitega rojaka na njegovi domači hiši odkrila njegov doprni relief. Po zaslugi Brunovih prizadevanj so izšle tri spominske brošure o čebelarstvu, društvo pa je organiziralo tudi večje prireditve, npr. IV. in IX. republiško tekmovanje mladih čebelarjev, proslavi ob 25- in 30-letnici čebelarstva družine ter slovesno akademijo ob 110. obletnici rojstva čebelarja Petra Močnika.

Na Studencih mu je uspelo pridobiti zemljišče za čebelarški dom, projekt zanj pa je izdelal arhitekt Bogdan Reichenberg. Njegove dejavnosti so bile opazne tudi zunaj meja Slovenije in tedanje Jugoslavije. Društvo se je pobratilo s Čebelarstvo družino Šmihel na avstrijskem Koroškem, prav ta kraj pa je rojstni kraj Petra Močnika. Čebelarji so sodelovali pri zasaditvi spominskih lip pri stavbi krajevne skupnosti Pohorski bataljon, tega dejanja pa so se udeležili tudi predstavniki iz pobratenega Kraljeva. Sledovi Brunovih dejavnosti v okviru društva se kažejo pri izdelavi osnutka zastav, še posebej prapora čebelarstva družine, in izdelavi znaka čebele v šesterokotniku, ki ga zdaj uporabljajo skoraj vsa čebelarstva v Sloveniji, ne da bi poznala ime avtorja. Poleg tega da je bil izvoljen za predsednika društva. Naj omenim še nekatere njegove druge obveznosti, ki jih je ves čas mandata opravljal skrbno in z veliko odgovornostjo: do leta 1984 je bil šest let član izvršnega odbora Medobčinske zveze čebelarstva družin Maribor, štiri leta je bil pod-

predsednik izvršnega odbora MZČD Maribor, šest let je bil predsednik komisije za čebelarški naraščaj pri MZČD Maribor, bil je tudi član komisije za izobraževanje, podpredsednik in predsednik komisije za priznanja in odlikovanja, član in predsednik republiške komisije za čebelarški naraščaj pri Zvezi čebelarstva družin za Slovenijo in delegat na prvem povojnem oz. IX. kongresu Čebelarstva zveze Jugoslavije v Osijeku leta 1979.

Še vedno je zvest čebelar in dojemljiv za nova spoznanja na področju teorije in prakse. V najboljših časih je gospodaril s 36 AŽ-panji in nekaj prašilčki. Kot je sam označil svojo strokovno dejavnost, je vselej z veseljem spremljal sleherno novost v čebelarstvu tehnologiji, nikoli pa ni bil privrženec poskusov spreminjanja življenja čebel. Leta 1986 je bolezen zrahljala zdravje njegove življenjske sopotnice Marije - Pike. Po tem dogodku je Bruno začel počasi zmanjševati svoje obveznosti, skrčil pa je tudi svoje čebelarstvo. Njegova sopotnica ga je za vedno zapustila leta 2000, njena smrt pa ga je zelo prizadela. Poslej so bile njegove spremljevalke in pomemben del njegovega življenja čebele. Ker je prejel kar 21 priznanj, odlikovanj in zahval, med drugim vsa odličja Antona Janše in red zaslug za narod s srebrno zvezdo, ker ima kar 53 let čebelarstva staža, od tega pa je bil 20 let na čelu Čebelarstva družine Peter Močnik, je postal naš vzor, vzor preprostega in doslednega človeka, čebelarja z bogatimi izkušnjami, čebelarja, ki je bil ves čas entuziast in naš učitelj. In takšen naj naš Bruno Kristof tudi ostane.



"Družita nas vedoželjnost in ljubezen do naše sivke"

Marija Lebar

S temi besedami je predstavnik Čebelarstva zveze Slovenije in slavnostni govornik Anton Tomec pozdravil udeležence slovesnosti, ki so jo ob svojem visokem jubileju pripravili člani Čebelarstva družine Mozirje. Po njegovih besedah je čebelarstvo pri nas še premalo cenjeno, zato je treba doseči, da ga bo država v skladu s predpisi Evropske unije začela obravna-

vati kot panogo, ki je enakovredna drugim kmetijskim panogam. "Za nas čebelarje je značilna živahna radovednost za vse, kar se dogaja v naravi, še posebej za tisto, kar se dogaja v zvezi z našimi čebelami. Razvoj tehnologije pridobivanja medu, pa tudi novosti o življenju čebel in njihovih boleznih, nas silijo k stalnemu izobraževanju. Za to pa čebelarji nenehno skr-



bimo tako na ravni ČZS kot v društvih."

Predsednik Zveze čebelarških društev Zgornje Savinjske doline Marko Purnat je predstavil članstvo zveze, ki združuje 185 članov z 200 čebeljimi družinami. Omenil je pomanjkanje mladih članov, vendar ga to ne čudi, saj izračuni kažejo, da je čebelarjenje z dvanajstimi panji ali manj izguba za posameznikov proračun, če seveda gledamo na čebelarjenje le s finančne plati.

Besedo je povzel predsednik ČD Mozirje Ivan Čopar. Na kratko je orisal zgodovino društva vse od njegovega nastanka pred 80 leti. Ob tem jubileju so člani izdali tudi bilten Naših 80 let. Čopar se je zahvalil vsem, ki so pri tem sodelovali, saj gre za prvo pisno pričevanje o delovanju družine in njenih članov. Kot je dodal, je premalo znano, kako blagodejno vpliva čebelarjenje na ohranjanje našega okolja, zato moramo čebelarji s tem nenehno seznanjati ljudi, zlasti mlade. Po njegovem mnenju je treba narediti vse, da se bo čebelarstvo uveljavilo kot del turistične ponudbe, na tem področju pa imajo v društvu že konkretne načrte.

Sledil je vrhunec slovesnosti, v okviru katerega je Anton Tomec v imenu Čebelarške zveze Slovenije predsedniku Ivanu Čoparju izročil odličje Antona Janše II. stopnje, Čebelarška zveza Zgornje Savinjske doline pa je odličji Antona Janše II. stopnje podelila Štefanu Kokalju in Juriju Skornšku. V skladu s pravilnikom je podelila še tri priznanja ob življenjskem jubileju svojih članov, in sicer Srečku Lamutu in Jožetu Ivanuši ob njihni osemdesetletnici ter Jožetu Brezovniku ob sedemdesetletnici.

Prireditve sta se udeležila tudi poslanec Državnega zbora RS Jakob Presečnik in mozirski župan Ivan Suhovertnik. Ta je poudaril, kako pomembno je

primerno zaznamovati tako visok jubilej. Ob tem je izrazil tudi vso podporo Čebelarški družini Mozirje, ki sodi med najdejavnejša društva v občini.

Kulturni program, ki so ga z veliko skrbnostjo in prisrčnostjo izvedli šolarji iz Šmihela, je bil v celoti posvečen medu, čebelam in čebelarjem. Manjkala ni niti čebelarška himna v izvedbi kvinteta Koledniki iz Mozirja. Mozirski čebelarji so ob tej priložnosti pripravili lično in raznovrstno razstavo svoje bogate ponudbe. Vsi gostje in člani so prejeli tudi bilten, ki so ga izdali ob tej priložnosti in o katerem je treba povedati nekaj več.

Ko so poleti v ČD iskali podatke za to publikacijo, so namreč povsem po naključju ugotovili, da segajo prvi začetki organiziranega čebelarjenja v Mozirju v leto 1925. To prej ni bilo znano, saj starejši arhiv ni ohranjen. Tako so imeli za pripravo proslave in izdajo biltena na voljo le nekaj mesecev, kljub temu pa lahko rečemo, da jim je dobro uspelo.

Priprave biltena so se lotili kar člani društva sami. Odpravili so se na teren in tako skušali zbrati čim več podatkov o začetkih in začetnikih društva, še zlasti o Ivanu Parfantu, po domače Mačku, ki je bil ustanovitelj takratne Čebelarške družine Mozirje in tudi njen prvi predsednik. Kot smo že omenili, o tem ne obstajajo nikakršni zapiski, tako da so se zanašali na spomine in ustne pripovedi ljudi, ki so prvega predsednika še poznali. Zanimivo je, da je bil Ivan Parfant zelo napreden človek, poleg tega pa tudi ljubiteljski fotograf, kljub temu pa kakega njegovega portreta ali fotografije niso mogli najti. Upajo, da bo ta bilten spodbudil tiste, ki imajo še kakšne neobjavljene podatke, in da bo podlaga za nadaljnje raziskovanje v tej smeri.



Tajnik ČZS g. Tomec izroča odličje A. J. II. stopnje predsedniku ČD Mozirje Ivanu Čoparju, ob njem pa stoji g. Marko Purnat.



Promocija čebeljih pridelkov je delo domačega društva.



KONRAD ŠMIGOC s.p.

MOŠKO IN ŽENSKO MODNO KROJAŠTVO

MODNO KROJAŠTVO ŠMIGOC s.p.

Smo obrtna delavnica z 35 letno tradicijo in renomirano kakovostjo, spoštovanjem dogovorjenih rokov, kar se lahko prepričate pri naših poslovnih partnerjih širom Slovenije in tujine.

Naša obrtna delavnica deluje že 35 let in v tem obdobju smo se uveljavili predvsem s kakovostjo in upoštevanjem dogovorjenih rokov. O tem se lahko prepričate pri naših poslovnih partnerjih po vsej Sloveniji in tudi v tujini.

Lz najbolj kakovostnih materialov, ki so jih različni uporabniki preizkusili med svojim delom, šivamo uniforme vseh vrst (gasilske, varnostne, natakarske, plesne, glasbene, lovške itd.), in to bodisi po osebnih merah bodisi po konfekcijskih številkah.

Informacije in naročila: Moško in žensko krojaštvo Konrad Šmigoc, s.p.

tel: (02)779-35-61

fax: (02)779-35-60

mobitel: 041-949-331

041-687-754

e-pošta: smokingsalon_smigoc@email.si

Lep pozdrav!

IZLET V NEMČIJO – NA OBISK K ČEBELARJU FRIEDMANNU

Društvo AJDA bo 22. in 23. julija 2006 organiziralo strokovni izlet v Nemčijo.

Obiskali bomo čebelarja Friedmanna, ki med svojih čebel prodja pod blagovno znamko DEMETER, znano kot eno izmed najuglednejših blagovnih znamk na tem področju na svetu.

Cena potovanja je 23.000,00 SIT. Prijave sprejema Društvo AJDA, Vrzedenc 60, 1354 Horjul, tel.: 01 / 754 07 43.

Lepo vas pozdravljam
Meta Vrhunc

Spoštovane čebelarke in cenjeni čebelarji!

Da bi vam pomagali ohraniti zdrave čebele, ČZS pripravlja brezplačne seminarje, na katerih vam svetuje, kako se spopadati z varoami in hkrati pridelati neoporečen med.

Še vedno se lahko udeležite brezplačnega seminarja in delavnice

USPOSABLJANJE ZA ZATIRANJE VAROJ!

Prosimo pokličite terenskega svetovalca na svojem območju in skupaj boste skušali oblikovati skupine s 25–35 udeleženci, tako da bo seminar potekal v bližini vašega domačega kraja. Če se bo v okviru društva prijavi dovolj interesentov, bomo seminar in delavnico pripravili v vašem društvu!

ANA KUNSTELJ, s.p.

ŠIVILJSTVO KUNSTELJ

ZAVRTI 41 – 1234 MENGEŠ

Telefon: 01 72 38 027, GSM: 031 352 797

e-pošta: jm-kunstelj@volja.net

Izdelujemo: KLOBUKE, KAPE (mreža je odporna na vročino), ROKAVICE, JOPIČE, KOMBINEZONE IN DRUGO ČEBELARSKO OPREMO.

inž. JOŽE KUNSTELJ, s.p.

ZAVRTI 41 – 1234 MENGEŠ

Telefon: 01 723 70 27,

GSM: 031 893 276,

e-pošta: jmkunstelj@volja.net

Izdelujemo 3-, 4- in 5-satna točila za med.

Ponujamo, plastične ventile in posode za med s prostornino 50, 70 in 100 litrov.

UGODNO!





ČEBELARSKA ZVEZA SLOVENIJE, ČEBELARSKA ZVEZA DRUŠTEV POMURJA in ČEBELARSKO DRUŠTVO PETER DAJNKO GORNJA RADGONA

VABIJO

vse čebelarje iz Slovenije in čebelarje iz sosednjih držav, da se udeležijo srečanja slovenskih čebelarjev, ki ga letos pripravljajo Čebelarstva zveza Slovenije, Čebelarstva zveza društev Pomurja in ČD Peter Dajnko iz Gornje Radgone. Ob tem dogodku se bomo spomnili Petra Dajnka, enega izmed pomembnih mož za razvoj čebelarstva na slovenskem. Srečanje s kulturnim in družabnim programom bo 21. maja 2006, ob 9. uri, na sejmišču v Gornji Radgoni. Podrobnejše informacije bodo objavljene v prihodnji številki Slovenskega čebelarja.

Vljudno vabljeni, čebelarke in čebelarji ter ljubitelji čebel!

PONOVI POZIV ZA ZBIranJE VZORCEV

Obveščamo vas, da še vedno zbiramo vzorce za analizo medu. Analiza je brezplačna.

Čebelarje prosimo, da poleg prijavnega obrazca pošljejo tudi podpisano priloženo pooblastilo. Prosimo, da pošljejo pooblastilo tudi tisti čebelarji, ki so že oddali med v analizo.

Obrazce čim prej pošljite na Čebelarstvo zvezo Slovenije, Brdo pri Lukovici 8, 1225 Lukovica, s pripisom "Analiza medu". Naknadno vam bomo sporočili, kdaj dostavite vzorec medu.

POOBLASTILO

Št. vzorca:

Izpolni ČZS

Podpisani _____ (ime in priimek) _____ (registrsko številka čebelnjaka oz. KMG-MID)

upravičenec za financiranje stroškov fizikalno-kemijskih, mikroskopskih in senzoričnih analiz medu (30. člen Uredbe o izvajanju ukrepov na področju čebelarstva v Republiki Sloveniji v letih 2005-2007 za leto 2006 - Ur.l. RS št. 113/2005), pooblaštam Čebelarstvo zvezo Slovenije (vlagatelja skupnega zahtevka), da v mojem imenu vloži skupni zahtevek za financiranje stroškov fizikalno-kemijskih, mikroskopskih in senzoričnih analiz medu.

(Kraj in datum)

(Podpis upravičenca)

VABILO NA DNEVE KRANJSKE ČEBELE V BOROVLJAH V AVSTRIJI

Združenje čebelarjev iz Borovlj (Ferlach) v Avstriji vabi slovenske čebelarje na tridnevno srečanje, ki bo od 5. - 7. maja 2006 v dvorani mestne hiše v Borovljah. V petek 5. maja, bomo odprli sejem čebelarstva opreme, v soboto, 6. maja, bo predavanje z naslovom »Prihodnost čebelarstva je v novi ponudbi - pomen odbire kranjske čebele«, ob 14. uri pa še predavanje »Apterapija in njene možnosti«. V nedeljo, 7. maja, bomo v okviru sejma pripravili različne predstavitve čebelarstva opreme. Sejem bo odprt vsak dan od 9. do 17. ure. Obiskati bo mogoče tudi čebelarški muzej in čebelnjak za pridelavo sonaravnih čebeljih pridelkov. Referati bodo prevedeni tudi v slovenščino, vsak udeleženec pa bo prejel tudi zbornik referatov v svojem jeziku. Vstop bo prost. Dodatne informacije lahko dobite pri združenju Arge, tel.: 0043 463 501 421.

Združenje čebelarjev Arge Carnica Karawanken, Borovlje



Prilagodljiva, večnamenska podnica za nakladne LR- in AŽ-panje. Svetovna novost v čebelarstvu!

V NEKAJ MINUTAH lahko spremenite AŽ-čebelarjenje v SODOBNO NAKLADNO ČEBELARJENJE!

Izdelujemo nakladne GJ-panje AŽ-merc, združljive z LR-panjskim sistemom, večnamensko podnico - tudi za pripravo rojev (ometencev) in predelavo kristalizirane oz. melicitozne mane (podnica je združljiva z LR-nakladami) po načrtih univ. dipl. inž. Ivana Jurkoviča. Izdelujemo tudi vse vrste satnikov.

PETER ZAKRAJŠEK, s.p.

Pretnarjeva 6, 1210 Ljubljana - Vižmarje

Tel.: (01) 512 62 51

Ugodne cene!





V spomin

Vse pisce osmrtnic prosimo, da pri imenu pokojnika navedejo tudi datum ali vsaj letnico rojstva in smrti. Ta podatek pogosto potrebujejo pisci različnih zgodovinskih spisov, npr. društvenih zbornikov, kot tudi drugi. Vsem lepa hvala.

Uredništvo

MIHAEL MERKAČ (1913–2005)



Ko se je jesen prevesila v zimo, se je iztekla tudi življenjska pot našega čebelarja Mihaela Merkača. Osrednje mesto v njegovem življenju sta imela skromno kmečko življenje in lepota narave. Svoje življenje je

oplenenil z zadovoljstvom, družabnostjo, vedrino in modrostjo, vse te vrednote pa je ohranil do zadnjega dne.

Zanj so bile čebele simbol pridonosti, skromnosti, marljivosti in vztrajnosti.

Bil je najstarejši član ČD Prevalje. Zelo rad se je družil s čebelarji in ob vsaki priložnosti je nasmejan povedal kakšno čebelarsko. Bil je tudi častni član našega društva, za svoje delo pa je prejel odličje Antona Janše III. stopnje.

Na njegovi zadnji poti smo ga pospremili čebelarji iz Meziške doline s čebelarskimi prapori.

Mihaela Merkača, po domače Rašešnikovega Mihana, bomo še dolgo ohranili v lepem spominu kot čebelarja z vedrino na obrazu in s pesmijo v ustih. Zahvaljujemo se mu za vse ure in dneve, ki jih je žrtvoval za naš napredek, hkrati pa obljubljam, da bomo tudi ob pomoči njegovega sina Branka nadaljevali njegovo delo.

ČD Prevalje

FRANC GRADIŠNIK (1926–2006)

Januarja letos, ko so dnevi že postajali daljši in smo čebelarji pričakovali prve izletne dneve za naše čebelice, nas je nepričakovano zapustil naš dragi častni predsednik in odlični čebelarski tovariš Franc Gradišnik.

Že kot otrok se je rad družil z dedkom, ki je čebelaril, in tako je vzljubil čebele, ob katerih pa se je vedno spominjal dedka in njegovih čebel.

Rodil se je aprila 1926 v kmečko-obrtniški družini. Ker je bilo doma dela vedno dovolj, je to delovno vmeno prenesel tudi v svoje poznejše življenje. Bil je mobiliziran v nemško vojsko, iz nje pa je pobegnil v partizane. Po vojni je zasedal številne ugledne položaje, zato ni imel dovolj časa še za čebelarjenje. Čebelariti je začel šele leta 1982, ko se je upokojil, in to kar s 100 čebelimi družinami. Še istega leta se je včlanil v ČD Hoče in bil do leta 1987 tudi predsednik društva. Ker je imel vse svoje čebele na območju ČD Rače, se je leta 1987 vključil v naše društvo. Že kmalu smo ga izvolili za predsednika, in to je ostal vse do leta 1999, ko se je iz zdravstvenih razlogov odpovedal temu položaju. Bil je odlični predsednik in dober čebelarski tovariš. Rad je dajal strokovne nasvete in bil vedno pripravljen pomagati.

Za svoje zasluge je prejel številna priznanja in odlikovanja, med drugim tudi odličji Antona Janše III. in II. stopnje. Bil je tudi podpredsednik ČZDM. Priljubljen je bil tako med sokrajani kot tudi med čebelarji in njegova smrt je v društvu povzročila veliko vrzel. Ohranili ga bomo v trajnem spominu.

ČD Rače

JOŽE MACELE (1921–2006)



V prvih dneh februarja letos smo izvedeli, da je v Novem mestu umrl dolgoletni član našega čebelarskega društva Jože Macele. Pokojni Jože se je rodil v Bušinjih vasi pri Suhorju in tam je preživel tudi svojo mladost. Pred II. svetovno vojno se je izučil za kovača. Med vojno je bil interniran na otok Rab, po kapitulaciji Italije leta 1943 pa je odšel v partizane. Po vojni je ostal v JLA, v vojski se je tudi izobraževal in dosegel čin podpolkovnika.

Po upokojitvi pred 30 leti si je v rojstni Bušinjih vasi zgradil počitniško hišico ter okoli nje zasadil vinograd in sadovnjak. V bližini je postavil tudi ličen čebelnjak in začel čebelariti z 20 AŽ-panji. Bil je skrben, marljiv in discipliniran čebelar ter velik prijatelj narave. Ob 90-letnici našega društva je prejel priznanje Antona Janše III. stopnje. Zadnja leta je bil hudo bolan, zato je lani prenehal čebelariti, skrb za svoje čebele pa je prepustil vnuku Mihi.

Metliški čebelarji smo z Jožetom izgubili dobrega in marljivega človeka. Ohranili ga bomo v lepem spominu.

Čebelarsko društvo dr. Jožeta Starca METLIKA

ALOJZ JAVORNIK



V začetku decembra lani nas je nenadoma zapustil dolgoletni član, praporščak in gospodar Čebelarskega društva Grosuplje Alojz Javornik.

Rodil se je leta 1927 v Veliki Loki pri Žalini. Že v rani mladosti se je seznanil s čebelami in postal aktiven čebelar. Ob službi pri železnici je veliko svojega prostega časa namenjal čebelam in čebelarstvu, saj je dejavno čebelaril polnih 60 let. V naše čebelarsko društvo se je vključil leta 1949 in postal eden naših večjih in naprednejših čebelarjev. Vse od začetka je bil dejaven in delaven član društvenega upravnega odbora. Ker je bil zanesljiv, vesten in natančen, so mu člani Čebelarskega društva Grosuplje zaupali številne odgovorne naloge. Neposredno po začetku graditve čebelarskega doma na Spodnjem Blatu je prevzel delo gospodarja društva. Pri graditvi čebelarskega doma je pomagal tako s



svojim organizacijskim znanjem kot s fizičnim delom, po zgraditvi doma pa je zavzeto skrbel za njegovo vzdrževanje. Ponosno je opravljal tudi častno nalogo praporščaka Čebelarstva društva Grosuplje.

Za svoje delo in zasluge v čebelarstvu je prejel odličja Antona Janše III., II. in I. stopnje, za zasluge pri graditvi čebelarstva doma pa še glinasto plaketo Čebelarstva društva Grosuplje.

Čebelarji se bomo Alojza Javornika še dolgo spominjali kot delovnega in vestnega človeka, dobrega čebelarja in iskrenega prijatelja.

Čebelarstvo Grosuplje.



MARJAN METERC (1931–2003)

Člani Čebelarstva društva Karavanke Begunje smo se 15. aprila 2003 skupaj s sokrajani poslovili od Jožefa Marjana Meterca, našega dolgoletnega člana, lju-

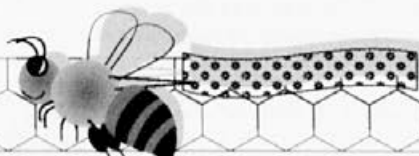
bitelja narave in čebel. Znal je čutiti utrip narave, in ker je bil skromen, ji je znal biti hvaležen za vse. Rodil se je leta 1931 v Zabreznici – zibelki slovenskega čebelarstva. Otroštvo je preživel v rodni vasi. Po končanem šolanju se je zaposlil na železnici ter si v Smokuču ustvaril dom in skromno kmetijo, na kateri je z ljubeznijo delal in preživiljval svojo družino. Čebelariti je začel že v rani mladosti, ves čas pa je bil član našega čebelarstva društva. Bil je vesten čebelar, poleg tega pa je bil vsakomur izmed nas vedno pripravljen priskočiti na pomoč. Svoje znanje je prenašal na mlajše, predvsem na enega od svojih dveh sinov, ki je po njegovi zaslugi prav tako postal vesten in prizadeven čebelar.

V imenu društva se Marjanu zahvaljujemo za vse njegovo delo na področju čebelarstva.

Iskrenega in dobrega prijatelja bomo ohranili v lepem spominu.

ČD Karavanke Begunje

Mali oglasi



PRODAM šest let star čebelnjak (brunarico) za 8 AŽ-panjev, tel. 04 204 50 58.

PRODAM čebelje družine na 7 in 10 AŽ-satih označene mlade matice, možna tudi dostava na dom po dogovoru, Čebelarstvo Švigelj, Kamnik pod Krimom 27, 1352 Preserje, tel.: 01 363 13 94, GSM 041 202 621.

PRODAM več čebeljih družin na AŽ-satju, 10S, in mlin za sladkor, tel.: 031 450 511 Julijan Škvarča.

PRODAM različne vrste medu, inf. 031 817 292.

PRODAM čebelje družine na 5 ali 6 AŽS, matice so letnik 2005, Darko Kozlovič, tel.: 041 778 223.

PRODAM čebelje družine na AŽ 10S, tel.: 04 23 10 505.

PRODAM čebelje družine na AŽ 10 in 7 satih in satnike iz smrekovega lesa, inf. 03 572 73 43 ali 031 766 533.

PRODAM deset čebeljih družin na AŽ 10S ter AŽ-lipove satnike, lahko tudi zazičene, inf. 04 252 12 86.

KUPIM stacioniran čebelnjak s čebelami v okolici Ljubljane (do 35. km) inf. 041 627 908.

KUPIM čebelji vosek in tehtnico za pod panj, tel. 04/5180-049, GSM: 031/309-841

PRODAM trideset čebeljih družin na 9 in 10 AŽ S ali skupaj z AŽ-panji, inf. 041 961 766, Sevnica.

PRODAM v aprilu nekaj čebeljih družin na 6, 9 in 10 AŽ S, inf. 05 757 21 83.

PRODAM petdeset naseljenih AŽ-panjev 10S, inf.: 07 30 67540 in GSM 041 901 246.

PRODAM čebelje družine na AŽ 7S, matice so lanske, družine os pregledane, inf. 041 639 612.

PRODAM več čebeljih družin s panji ali brez njih, inf.: 05 36 46 156 — Dobravljje.

PRODAM več čebeljih družin na 7, 10 in 11 AŽ S, inf.: 01 897 21 45 ali 041 900 606, Hude ravne.

PRODAM čebelje družine na AŽ-satju, Dino Jurišević, Šared 30A, 6310 Izola, inf. 041 906 325.

PRODAM več čebeljih družin na 7 AŽ S z mladimi maticami, inf.: 041 621 720, Šentvid pri Stični.

PRODAM dvajset čebeljih družin na 7 in 10 AŽ S lahko s panji ali brez, inf. 041 385 494 ali 07 30 78 389.

PRODAM deset čebeljih družin na AŽ-satju in 150 litrov cvička, inf. 031 312 430.

PRODAM sto čebeljih družin na LR-satju standardne mere, 50 čebeljih družin na DB satju, tehtnico za AŽ-panj ter kontejner z 20 naseljenimi trietažnimi AŽ-panji, inf.: 041 661 576.

KUPIM ali najamem zemljišče oz. čebelnjak na območju dobre gozdne paše kjerkoli v Sloveniji. Kupim tudi večje število dobro ohranjenih praznih 10S AŽ-panjev, inf.: GSM 041 648 649.

PRODAM 10 AŽ-panjev čebel in 4 prazne LR-panje, inf.: 02 829 04 83.

PRODAM 20 čebeljih družin na 10S AŽ s panji ali brez, inf. 02 57 91 245.

PRODAM osem čebeljih družin na AŽ 10S in posodo za med 40 l, inf.: 04 595 7328 zvečer, Pogačnik Trzič.

PRODAM šeststato samoobračalno točilo, inf. 041 731 008.

PRODAM čebelje družine na 5 in 7 satih, inf.: 041 403 960 in 01 7242 026.



- PRODAM** čebelarje družine na 9AŽ S in sode za med (200 l), inf.: **05 30 28 085**.
- PRODAM** 10 naseljenih AŽ-panjev s panji ali brez panjev, tel.: **07 30 89 747**.
- PRODAM** zemljo 30 arov z čebelnjakom na območju Ormož-Ljutomer zaradi bolezni, tel: **02 584 13 34** ali **031 555 596**.
- PRODAM** več zdravih čebeljih družin v 9 S AŽ-panjih, inf. **03 734 08 60**, GSM **031 693 427**.
- PRODAM** zidan čebelnjak v Borovnici pri Vrhniki z 27 AŽ-panji, od tega 15 naseljenih in vso čebelarstvo opremo poleg je soba za točenje medu, inf. **05 75 71 669** ali **041 594 186**.
- PRODAM** TAM 5000 z 56 AŽ naseljenimi panji, inf. **01 78 71 418** ali **051 214 122**.
- PRODAM** atestirano prikolico za 8 AŽ-panjev 10S ali jo zamenjam za 7 novih praznih 7S prašilek, ali za nerjavečo točilo na 4 AŽ sate, inf. **01 561 80 90**, Črnuče.
- PRODAM** čebelarje družine na LR satju, tel. **031 209 965**.
- PRODAM** dvajset čebeljih družin na AŽ 10 S, inf. **01 50 74 878**, Turjak.
- PRODAM** TAM 5000 z 42 naseljenimi panji AŽ 11S in deset naseljenih panjev AŽ 10S, in družine na satju, inf. **031 685 908**.
- PRODAM** ugodno prazne AŽ-panje nove in malo rabljene iz lipovega lesa in nekaj čebelarkega orodja, primerno za začetnike, inf. **01 83 26 031**, Stahovica.
- PRODAM** nove prašilčke AŽ /S in satnike AŽ-mere, inf. **041 830 008**, Domžale.
- PRODAM** 10 čebeljih družin na AŽ-satju 7S. Prevzem v aprilu, inf. **05 366 12 36** ali **041 484 145**.
- PRODAM** na Sp. Beli pri Predvoru čebelarje družine na AŽ-satju, inf.: **041 647 427**.
- PRODAM** več naseljenih AŽ-panjev 10S ter čebeljih družin na 9 in 7 AŽ S, inf.: **03 57 60 500**.
- PRODAM** zdrave in močne čebelarje družine na 5 AŽ S, inf.: **03 579 30 55**.
- PRODAM** čebelarje družine v nakladnih in AŽ-panjih in prazne nakladne in AŽ-panje s satjem v okolici Rogaske Slatine, inf.: **041 822 366**.
- PRODAM** čebelarje družine na 7AŽS, inf. **01 562 64 58**.
- PRODAM** TAM 110/T10 s kontejnerjem za 66 AŽ naseljenih panjev, v panjih so mlade matice in mediščno satje, inf.: GSM **041 224 250** ali **04 25 11 409**.
- PRODAM** prikolico za čebele za 18 AŽ-panjev z ali brez panjev za prevoz z osebnim avtom, inf.: **051 323 550**.
- PRODAM** čebelarje družine na AŽ in LR na 10 S s panji ali brez, inf.: **041 853 715**, Tolmin.
- PRODAM** kovinski kontejner za 10 AŽ-panjev, s panji ali brez, inf. **07 30 89 033**.
- KUPIM** več rabljenih prašilek na 5 in 7 AŽS, inf. GSM **041 96 86 12**.
- PRODAM** več naseljenih 10 in 9S AŽ-panjev, inf. **041 219 436**, Otočec na Dolenjskem.
- PRODAM** večjo količino raznih vrst medu in voska in mercedes 1213 odlično ohranjen primeren za prevoz kontejnerjev, inf.: **031 32 69 59**.
- PRODAM** TAM 5000 z 60 AŽ-panji 11S (tip Grajs) od tega je naseljenih 40 panjev, inf.: **041 491 307**.
- PRODAM** 20 čebeljih družin na AŽ-satju, inf.: **02 581 16 60**, Ljutomer.
- PRODAM** čebelarje družine na AŽ-satih in standardnih LR ali 2/3 satnikih (naklada 170 mm), 2 aluminijasta soda z odrezno pipo za po 450 kg medu in večletne sadike evodije. Ugodno izvedemo predelavo tangencialnega točila premera 65 cm v radialno na 20 LR satov dvotretinske višine. Izdelamo tudi radialne koše drugih mer, inf.: Sotlar, **01 511 6473** ali GSM **041 410 152**.
- PRODAM** TAM 5000 z 62 AŽ 10S panji od tega je deset naseljenih ostali prazni in večje število satov z novejšimi satniki, inf.: **040 796 482**.
- PRODAM** deset čebeljih družin na 10 AŽ S, tel.: 02 - 15 30 543, zvečer (Murska Sobota).
- PRODAM** petnajst čebeljih družin na 5 in 7 AŽ S, inf.: 041 504 762, Mirna peč.
- PRODAM** suhe lipove deske, surov propolis in prazne LR-panje, ki bi jih menjal tudi za prazne AŽ-panje, inf.: **07 81 42 690**.
- PRODAM** več močnih čebeljih družin na AŽ-satju in akacijev ter cvetlični med, inf.: **07 49 68 330** ali GSM **051 341 324**.
- PRODAM** deset novih AŽ-panjev 10S, ter 20 novih AŽ 7 S - od treh nekaj naseljenih. Marjan Strgar, GSM **070 845 624**.
- PRODAM** dvaindvajset novih AŽ-panjev 10S, od tega 6 naseljenih, ter 20 novih AŽ 7 S - od tega osem naseljenih, inf.: **07 49 87 836** po 19 uri.
- PRODAM** čebelarje družine v nakladnih in AŽ-panjih in prazne nakladne in AŽ-panje s satjem v okolici Rogaske Slatine, inf.: **041 822 366**.
- PRODAM** avto prikolico za prevoz 12 AŽ-panjev in 30 smukalnikov za cvetni prah in 10 praznih AŽ-panjev 10S, inf.: **051 394 693**.
- PRODAM** pet novih gorenjskih plemenilčkov in pet malo rabljenih, inf. **040 788 480**.

POVERJENIKI ZA ČEBELO PAŠO

ČD POSTOJNA — pisne prijave za pašo na češnji in lipi sprejemamo do 15. 4. 2006, za gozdno pašo pa do 5. 5. 6 na naslov: ČD Postojna, Cankarjeva 6, 6230 Postojna.

ČD NOVA GORICA — sprejema prošnje za akacijev pašo do 15. aprila 2006. Za gozdno pašo do 31. maja 2006 na naslov: Mitja Bavdaš, Prvomajska 90, 5000 Nova Gorica. Dodatne informacije na tel.: **05 30 24 790** ali na GSM **041 975 393**.

ČD ALOJZ GREIF — HOČE — poverjenik za pašo je Damjan Medved, Dragonja vas 40A, 2326 Girkovce, tel. **02 729 33 31** in GSM **040 217542**.

OBALNO ČD KOPER - poverjenik za pasišča v obalnem čebelarstvu je Miloš Furlan, Stritarjeva 6, 6000 Koper, GSM **041 747 435**.

ČD PIVKA sprejema vloge za pašo na obrazcu "Vloga za namestitev čebel" skupaj z veljavnim zdravstvenim spričevalom in sicer: za akacijev in lipovo pašo do 30. aprila, za gozdno pašo pa do 15. maja 2006 na naslov: ČD Pivka, Narin 16, 6257 Pivka.



ČD MORAVSKE TOPLICE zbira vloge za akacijevo pašo do 25. aprila 2006. Pisne prijave pošljite na naslov: ČD Moravske Toplice, Lešče 4, 9226 Moravske Toplice.

ČD KANAL BRDA razpisuje za leto 2006 stojišča na akacijevi, lipovi, in kostanjevi paši. Pisne vloge pošljite na predpisanih obrazcih (UL RS 94/03) do 10. aprila 2006 na naslov: Marjan Kovačič, Gorenja vas 19, 5213 Kanal ob Soči.

ČD ŠEMPETER PRI GORICI sprejema po pošti prijave za akacijevo pašo do 10. aprila, za spodnjo Vipavsko dolino na naslov: Jože Praček, Ulica Bojana Vodopivca 7, Dornberk, tel. **05 301 84 79**.

ČD KOPER poverjenik za čebeljo pašo je Miloš Furlan, Stritarjeva 6, 6000 Koper, prosite da na ta naslov pošljete vloge za dovoz čebel na pašo.

ČD AJDOVŠČINA prijave za akacijevo in javorjevo pašo sprejemamo do 15. maja 2006 na naslov: Ivo Stibilj, Male Žablje 21a, 5263 Dobravlje. Vloga z vsemi podatki mora biti na uradnem obrazcu "Vloga za dovoz čebel na pašo" (7. člen Pravilnika o katastru čebelje paše Ur.l. RS 18/02).



VZREJA MATIC — Jožica in Jožef Tratnjek, Žižki 93, 9232 Črenševci,
telefon, **02 570 18 17** ali GSM **041 886 652**.

Sprejemamo prednaročila za matice!

Matice so čiste kranjske sivke, označene in iz odbranih matičarjev pod nadzorom KIS. Začetek dobave matic konec maja



ČZS

ČEBELARSKA ZVEZA SLOVENIJE

Čebelarstva zveza Slovenije

Brdo pri Lukovici 8, 1225 Lukovica

tel. 01 7296 133, fax. 01 7296 132

Čebelarstva zveza Slovenije v skladu z 1. odstavkom 125. člena Zakona o javnih naročilih (Ur. l. RS št. 36/04) ter 5. in 30. členom Uredbe o izvajanju Programa ukrepov na področju čebelarstva v Republiki Sloveniji v letih 2005-2007 za leto 2006 (Ur.l. RS št. 113/2005) in v skladu z programom internih kontrol ter vzorčenja medu za leto 2006 objavlja

JAVNI RAZPIS ZA IZBIRO PODIZVAJALCA IN ODDAJO NAROČILA ZA IZVEDBO ANALIZ MEDU

Naročnik: Čebelarstva zveza Slovenije, Brdo pri Lukovici 8, 1225 Lukovica;

Številka javnega razpisa: IK 30/113-05

Predmet javnega razpisa: Izbor laboratorija in oddaja naročila za izvedbo analiz vzorcev slovenskega medu na ostanke sredstev za zatiranje varoze ter prisotnost antibiotikov;

Razpisna dokumentacija: bo od 24. 3. 2006 dalje objavljena na spletnih straneh Čebelarstva zveza Slovenije

(<http://www.cebelsarska-zveza-slo.si>);

Okvirna višina sredstev javnega razpisa: 4.000.000,00 SIT;

Rok za oddajo ponudb: 10.04.2006 do 12. ure na naročnikovem naslovu.

Čebelarstva zveza Slovenije



AGROLIT

UGODNA CENA AŽ-SATNIC IZ ANALIZIRANEGA VOSKA

Teža 80 g. Cena za satnice I. kakovostije 169 SIT, za satnice II. kakovosti pa 149 SIT. Društvom omogočamo količinski popust. Za naročilo več kot 3000 kosov 12%, za več kot 4000 kosov je popust 15%, za več kot 5000 kosov pa kar 20%. Naročila sprejemamo na tel.: 01 898 5290, faks 01 898 4347, e-pošta: info@Agrolit.Si Naslov: AGROLIT, Graška cesta 25a, LITIJA.

Satnice so analizirane v inštitutu univerze v Hohenheimu pri Stuttgartu in ne vsebujejo ostankov kemičnih sredstev za zatiranje varoe.





APIS M & D, d. o. o.
MARKO DEBEVEC

ČUŽA 7, 1360 VRHNIKA

tel.: (01) 755 12 82

faks: (01) 755 73 52

*Odprto: ob delavnikih od 9.–12. in od 16.–18. ure,
ob sobotah od 9.–12. ure*

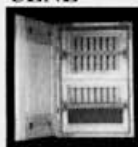
**KUHA VOŠČIN IN TAKOJŠNJA MENJAVA ZA SATNICE
PREVZEM VOŠČIN SAMO V PROZORNH PLASTIČNIH VREČAH
DO 10. 4. 2006**

- POLNOVREDNE BELJAKOVINSKE POGAČE ZA KRMLJENJE ČEBEL •
- APNENOGEL – NOSEMAGEL – STIMULANS – VAROGEL

NAROČENO BLAGO POŠLJEMO TUDI PO HITRI PAKETNI POŠTI.

- PO IZJEMNO NIZKI CENI VAM IZ VAŠEGA VOSKA IZDELAMO SATNICE – 180 SIT/KG •
- VOSEK STERILIZIRAMO PRI 125 °C • VOSEK ODKUPEJEMO PO 850 SIT ZA KILOGRAM

**AKCIJSKE
CENE**



AŽ-panji 10-satni
LR-17.900 SIT
22.900 SIT

AKCIJA



AŽ-PRAŠILČEK
5- in 7- satni
5S-10.000
7S-11.000

AKCIJA



SATNIKI
AŽ-vrtan, lepljen,
zbit
LR-standard LR 2/3
LR-159 SIT
2/3-139 SIT
AŽ-159 SIT

AKCIJA



PREDELAVA VOSKA
V SATNICE
samo 180 SIT/kg
AŽ-155 SIT
LR-155 SIT

AKCIJA



Trietažni AŽ-panj
33.900 SIT

AKCIJA



Kakovostna
RSF-točila
po ugodni ceni

Standardni LR-panj in dvetretinjski
LR-panj
akcijska cena 17.900 SIT!

**PANJI SO IZDELANI NATANČNO IN
KAKOVOSTNO.**

**UPORABIJAMO VODOODPORNE
MATERIALE IN LEPILA.**

**KAKOVOSTNA IZDELAVA PO UGODNI
CENI.**

AKCIJA



Matičnice
Akcijska cena 17 SIT

AKCIJA



1 kg STIMULANS 285 SIT,
nad 100 kg 280 SIT



Novo!
Akcijska cena –
grelni za med
39.990 SIT



IZDELOVANJE ČEBELJIH PANJEV



IDRIJSKA 10, 1360 VRHNIKA
TEL.: 01 755 13 17 – GSM: 041 420 200

- **AŽ-panji** (9s, 10s, 12s)
- **prašilčki** (5s, 7s)
- **lipovi satniki**
- **zaklade Debelak** (9s, 10s)
- **pitalniki Frančič**
- **distančni vložki**
- **vehe** za povezavo AŽ-panjev
- **trietražni AŽ** (10s)
- **AŽ-kozinc** 11 + 3

Po želji izdelamo tudi druge vrste panjev. – Panji so iz masivnega smrekovega lesa, rogljičeni (cinkani). – Blago vam lahko pošljemo po bitri pošti.

Povpraševanje po satnicah iz lastnega čebeljega voska je velikol

HÖDL

Predelava voska

- Ponujamo Vam možnost, da opazujete kuhanje Vaših starih satov in surovega voska. Ker je treba priti samo enkrat, prihranite čas in denar.
- Pričakujemo vašo predhodno najavo po telefonu +43(0)3475/2270.
- Vosek predelujemo s tehnološko najmodernejšo opremo.
- Segrevanje s paro in obsevanje z ultravijoličnimi žarki izključujeta možnost kakršne koli okužbe.
- Uporaba originalne tehnologije Grander omogoča, da Vaš vosek ostane popolnoma naraven.
- Najmanjša možna količina lastnega voska za predelavo v satnice je 20 kg surovega voska ali 50 kg starih satov.
- Čas kuhanja je približno 3 ure pri 20 kg surovega voska in 4 ure pri 50 kg starih satov.
- Po naročilu izdelamo satnice kakršne koli debeline in velikosti.
- Predelava voska poteka vse leto.
- Storitve ponujamo po izjemno ugodni ceni.
- **Stare sate in surov vosek je mogoče kadar koli zamenjati za satnice.**
- Ponujamo Vam tudi možnost, da plačate samo predelavo.

HÖDL

Informacije

Wachsverarbeitung Imkereiarthel
Deutsch Haseldorf 75
A-8493 Klösch – Steiermark, Austria

Tel./faks: +43(0)3475/2270

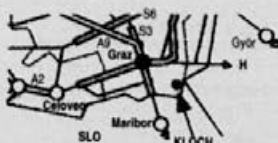
E-pošta: info@wachs-hoedl.at

Spletna stran: www.wachs-hoedl.at

Delovni čas: **ponedeljek-petek** 8.00–12.00, 13.00–18.00
sobota 8.00–12.00

Sporazumevamo se v nemškem jeziku.

Kako nas najdete:



Časopis Slovenski čebelar je ustanovilo Slovensko čebelarstvo društvo za Kranjsko, Štajersko, Koroško in Primorsko leta 1898.

Izdajata ga Čebelarstva zveza Slovenije, Brdo pri Lukovici 8, 1225 Lukovica.

Tel.: tajništvo (01) 729 61 00, uredništvo (01) 729 61 14 (Janez Mihelič, GSM: 040/209 004), faks (01) 729 61 32, Barbara Zajc 041/370 409,

Anton Tomec (01) 729 61 02.

Elektronska pošta: tajnik Anton Tomec: anton.tomec@cebelarska-zveza-slo.si – pisarna Barbara Zajc: barbara.zajc@cebelarska-zveza-slo.si –

urednik Janez Mihelič: cebelarska.zveza.slo@siol.net

Izdajateljski svet: predsednik Franc Šivic, univ. dipl. inž. gozd. – člani: Miro Cetina, univ. dipl. inž. gozd., Vlado Augustin, univ. dipl. inž. kem. tekst. teh.,

dr. Stanko Kapun, Vlado Pušnik, Janko Prebil

Uredniški odbor: Janez Mihelič, univ. dipl. biol., Vlado Augustin, univ. dipl. inž. kem. tekst. teh., Franc Grajzar, dr. Aleš Gregorc,

Janez Gregori, prof. biol., dr. Janez Grad, Lidija Senič, dipl. inž. gozd.

Glavni in odgovorni urednik: Janez Mihelič, univ. dipl. biol., lektorica: Nuša Radinja, prof.

Letna naročnina za leto 2005 za nečlane je 10.000 SIT. Posamezna številka stane 900 SIT za člane oz. 950 SIT za nečlane skupaj z 8 % DDV.

Članarina skupaj z naročnino za Slovenski čebelar je 8.500 SIT. Člani lahko objavijo en brezplačen oglas (20 besed) na leto, nadaljnja beseda je 60 SIT.

Reklamni oglasi: cela barvna stran na ovitku 120.000 SIT, v sredini 72.000 SIT, pol strani 36.000 SIT, tretjina strani 24.000 SIT, četrt strani 16.800 SIT,

pasica 4.000 SIT.

Popust pri ceni za 3- do 5-kratno objavo je 10 %, za 6- do 10-kratno objavo 20 %, za celoletno objavo 30 %.

Splošni oglasi po 60 SIT za besedo, enako tudi za osmrtnice, ki vsebujejo več kot 40 besed. Cene so brez DDV.

Transakcijski račun ČZS: 18300-0013332037, matična številka ČZS: 5141729, davčna številka ČZS: 81079435, šifra dejavnosti: 91.120.

Za naročnike iz tujine – devizni račun: LJ BA SI 2X-900-27260-6274/0 – je letna naročnina 50 USD ali 42 EUR.

Priprava za tisk: Tiskarna Grafika Soča – Nova Gorica.

Oblikovanje naslovnice: Boštjan Debeljak, dipl. inž. arh.

Oddaja tekstov: članki do petega, obvestila, reklame do desetega, mali oglasi do petnajstega v mesecu.

Tisk: Grafika Soča, Nova Gorica.

Glasilo **Slovenski čebelar**, ki ga izdajata Čebelarstva zveza Slovenije s sedežem na Brdu pri Lukovici 8, je vpisano v razvid medijev, ki ga vodi Ministrstvo za kulturo RS, pod zaporedno številko 585.

Pri financiranju izdajanja Slovenskega čebelarja sodeluje Javna agencija za raziskovalno dejavnost Republike Slovenije.

Mnenje avtorjev člankov ni nujno mnenje uredništva.

Za zdrave čebele in ve

Na voljo so nove, dopolnjene izdaje knjig prof.
ki jih priporoča ČZS in sam častni predsednik Až

II 35 686²⁰⁰⁶

920063443,4

COB155 0

VZREJAJMO BOLJŠE ČEBELE
3.450 SIT

**ČEBELARJENJE V NAKLADNEM
PANJU**
3.450 SIT

**MANA IGLAVCEV - NAPOVEDOVANJE
GOZDNEGA MEDENJA**
3.450 SIT

VAROZA ČEBEL
3.000 SIT



Knjige lahko naročite na tel.: 01-428 11 36 ali 041-410 171 in v vseh čebelarških trgovinah.

BANFI
Mizarstvo d.o.o.
Enostavno rešitve za kompleksne izzive!

ŠOLSKA UL. 14, KAPCA
9220 LENDAVA
Tel.: 025789876
Fax.: 025789877

Gsm.: 041/631-552, 041/212-166
e-mail: mizarstvo.banfi@siol.net

Panji so iz maslnega smrekovega in
topolovega lesa, spoji so rogljčeni
oz. cinkani.

IZDELOVANJE ČEBELJIH PANJEV

PROIZVODNI PROGRAM:

- AŽ – panji (9s, 10s, 11s, 12s)
- AŽ – panji (10s, trietažni)
- LR – panji 1/1, 2/3
- DADANT BLATT – panji
- DADANT BLATT + LR – prilagojen za Až satnike
- PRAŠILCKI (5s, 7s)
- OKVIRJI za vse vrste panjev



Plastični satnik s satnico PIERCO, 1/1 bel ali črn
samo 440 SIT z DDV.

Plastični satnik s satnico PIERCO, 2/3 bel ali črn
samo 352 SIT z DDV.

AKCIJA



Satniki AŽ
lipov les
zbiti
rogljčeni
z luknjicami

UGODNO
Satnice AŽ iz EU

OBVESTILO !

Obveščamo vas, da smo oddelek embalaže iz
Tržaške 65, preselili v prostore čebelarškega
centra Maribor, na Streliško 150

ČEBELARNA v čebelarškem centru Slovenije
Tel: 01 / 729 61 18; Faks: 01 / 729 61 31; email: cebelarna@siol.net

ČEBELARSKI CENTER MARIBOR
Tel: 02 / 320 53 46; Faks: 02 / 331 80 10; email: ccmb@siol.net

DAR SONCA - Tyrševa 26, Maribor - Tel / fax: 02 / 251 60 12

Delovni čas: od ponedeljka do petka od 9. do 17. ure,
sobota: od 8. do 13. ure; v nedeljo zaprto.



NONOS - sonaravno sredstvo za tretiranje
in preprečevanje želodčnih infekcij.

MEHPATIKA - sonaravno sredstvo za
tretiranje poapnene zalege in za zmanjševanje
okuženosti z varoo.

VELETRGOVINA
HEMA
Tržaška 65, Maribor

Vse informacije in naročila:
Telefon: 02/320-53-46 e-mail: embalaza@vema.si
Faks: 02/331-80-10 **www.vema.si**