

## Stanje in problemi kmetijskih posestev

Po statističnih podatkih je v naši državi 914 kmetijskih posestev s skupno 585.539 hektarov kmetijskih površin, kar znaša 2,4 odstotka vseh kmetijskih površin v Jugoslaviji. Zemljo izkoriščajo kmetijska posestva takole: njiv in vrtov je 56 odstotkov, sadovnjakov 1,9 odstotka, vinogradov 2 odstotka, travnikov 8,6 odstotka in pašnikov 15,3 odstotka.

Od vseh kmetijskih posestev jih odpade na žitorna področja 35 odstotkov z okrog 75 odstotkov njivske površine. To kaže, da lahko postanejo kmetijska posestva zelo resen činiatelj blagovne proizvodnje na vasi.

Pri tržnih presežkih sodeluje socialistični sektor kmetijstva takole: pšenica 35 odstotkov, koruza 22 odstotkov, sladkorna pesa 17 odstotkov, konoplja 35 odstotkov, sončnice 17 odstotkov, pitani prašiči 22 odstotkov, mleko 7 odstotkov itd. (Podatki za leto 1955.)

Ce pa upoštevamo, da se morajo velika socialistična gospodarstva usposobiti za konkurenco na tržišču, za krepitev in napredek socialističnih odnosov na vasi — tedaj dosežani rezultati niso zadostni za to njihovo vlogo.

### Se vedno majhen donos

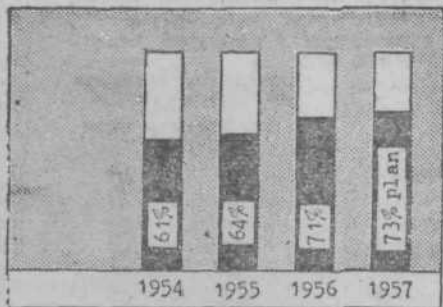
Da so ti rezultati majhni, je razvidno iz donosov. Donosi na teh posestvih so znašali v letu 1955:

pšenica	17,3 stota
koruza	19,6 stota
sladkorna pesa	193 stotov
konoplja	62,7 stota

Posebno slabi so rezultati v živinoreji. Na ha njivske površine imajo kmetijska posestva le 0,34 pogojne glave živine — kar onemogoča normalno gnojenje.

Na kmetijskih posestvih pravtako tudi delovna storilnost ni visoka: na 1 stalnega delavca odpade 6,1 ha njivske površine, na 1000 ha pa imajo tudi po 20,6 uslužbenca. Za isto količino pšenice porabijo dvakrat več delovne sile kakor na Danskem, petkrat več kakor v ZDA itd. Podobno je stanje tudi v drugih kmetijskih pridelkih.

### STRUKTURA SETVE NA POSESTVIH V SRBIJI



POD ŽITARICAMA

Risba kaže, da sejejo kmetijska posestva v ožji Srbiji čedalje več žita. Delež žita je v njihovi skupni setvi porasel od l. 1954 do l. 1956 od 61% na 71%. Letos je v planu nadaljnje povečanje na 73%.

Proizvodnja in delovna storilnost sta majhni zaradi neurejenosti zemljišč, slabe opremljenosti, neorodiranih površin, premajhne uporabe gnojil, pridelovanja raznih drobnarij.

Analiza stanja 8 kmetijskih posestev v Vojvodini nam nudi zanimive podatke. Ta posestva, katerih vrednost osnovnih sredstev na 1 ha je višja kakor 100.000 din, poslujejo rentabilno, medtem ko posestva z osnovnimi sredstvi, ki so vredna manj kakor 75.000 din na ha, imajo izgube. Res je, da vpliva na rentabilnost razen osnovnih sredstev tudi vrsta drugih činiteljev, toda to je eden izmed najvažnejših činiteljev, ki ga ni mogoče zapostavljati.

Vprašanje arondacije je pravtako resen problem, posebno na posestvih, ki so bila formirana kasneje. Nemogoče je pravilno razporediti nove ekonomske objekte, ki jih gradijo, če je zemlja razmetana. Tako ima kmetijsko posestvo »Dunavka« 150 ha v 132 parcelah, in to v 4 katastrskih občinah.

### Nezadostna uporaba umetnih gnojil

Posestva v Srbiji uporabljajo malo umetnih gnojil, kar otežkoča boj za večje donose. Tako je bilo v letu 1955 uporabljenih na 100 ha površin 5,79 tone umetnih gnojil, medtem ko so potrošili na kmetijskih posestvih Hrvatske okrog 19 ton, kar je zelo vplivalo na povečanje donosa. V letu 1956 je bila v Srbiji povečana potrošnja umetnega gnojila na posestvih na okrog 9,41 tone na vsakih 100 ha.

Kar se tiče strukture setve, je treba poudariti, da sejejo na posestvih ožje Srbije zadnja leta več žita. Krmne in industrijske rastline na kmetijskih posestvih zelo varirajo in upadajo. Zniževanje pridelka živinske krmne je zelo negativna težnja, ki vodi k zmanjšanju števila živine, posebno pa govedih, kar bo imelo zelo slabe posledice za popraviljanje zemlje. S krmnimi rastlinami je bilo posejane:

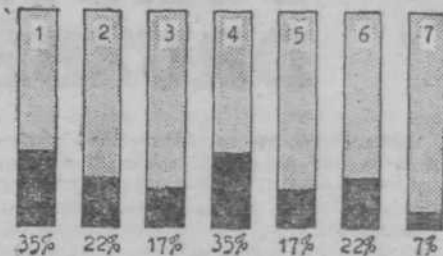
leta 1954	26,65 % površine
leta 1955	21,58 % površine
leta 1956	15,21 % površine
let. 1957 (plan)	16,66 % površine

Površine, ki so posejane z industrijskimi rastlinami, se gibljejo od 6,9 odstotka v letu 1954 do 7,64 odstotka v l. 1956.

Ce dobro izkoriščamo mehanizacijo in uporabljamo več umetnih gnojil, tedaj so pridelki znatno večji. To potrjuje tudi zgled kmetijskih posestev na Hrvatskem, kjer so donosi pšenice povprečno za osem stotov večji kakor na kmetijskih posestvih v Srbiji. Posamezna gospodarstva imajo po dvakrat višje donose od povprečja. Tako je kmetijsko posestvo »Rudine« doseglo donos pšenice 35 stotov na ha, »Zdralovi« in »Topolovci« 4,5 vagona sladkorne pese na ha itd. Nekatera posestva so dosegla te rezultate zaradi specializacije proizvodnje in večje uporabe umetnih gnojil.

Tudi v Srbiji so kmetijska posestva, ki so realizirala večje donose, kakor so povprečni. Kmetijsko posestvo »13. maj« ima povprečen pridelek pšenice na ha v višini 20,7 stota, konoplje 57,6 stota, sončnic 17,2 stota, posestvo »Letnjikovci« je pridelalo 28 stotov ječmena na ha, krompirja 100 stotov, lucerne 50 stotov itd.

### DELEŽ SOCIALISTIČNEGA SEKTORJA PRI TRŽNIH PRESEŽKIH



- 1 PŠENICA
- 2 KUKURUZ
- 3 ŠEĆERNA REPA
- 4 KONOPLJA
- 5 SUNCOKRET
- 6 TOVLJENE SVINJE
- 7 MLEKO

Črni stolpci kažejo delež socialističnega sektorja pri skupnih tržnih presežkih posameznih kultur.

Prvi korak, ki ga je treba podvzeti v tej smeri, je kompleksna uporaba agrotehničnih ukrepov: kakovostna in pravočasna priprava zemlje, uporabljanje dobrega semena, pravočasna setev, nega posevkov.

Pravtako intenzivno delajo na tem, da bi bili neposredni proizvajalci na posestvih ekonomsko zainteresirani za večjo delovno storilnost. V tem imajo uspehe tista kmetijska posestva, na katerih je plačni sklad odvisen od uspeha v proizvodnji. Ta sistem je bil uveden na »Godominu«, na »Mačvi«, Pančevskem Ritu in še na nekaterih kmetijskih posestvih, kar je ugodno vplivalo na pridelek.

M. Ščepanović

### KAKO SO BILI TROŠENI KMETIJSKI SKLADI

Sklad za pospeševanje kmetijstva je v okraju Kragujevac znašal leta 1956 okrog 44 milijonov din, kar znaša 72 % vrote, ki je bila določena. (Določeni znesek 62 milijonov ni mogel biti zagotovljen, ker so vremenska neurja zelo zmanjšala dohodek iz kmetijstva.)

Zbrana sredstva v višini okrog 44 milijonov so razdelili na okrog 30 raznih akcij. Izvedli so vrsto koristnih akcij, kakršne so, dajanje regresa za nakup semen in sadnih dreves, nakup kmetijskih strojev, regulacija reke Lepenice, nakup plemenske živine, zatiranje rastlinskih bolezni in škodljivcev itd. Samo dejstvo, da so tako majhna sredstva razdružila na 30 raznih strani, pa kaže, da bi bilo lahko sklade bolj smotro uporabiti. Bolje bi bilo, če bi bili s temi sredstvi rešili posamezne važnejše probleme kmetijstva tega okraja, čeprav za nekatere manj važne akcije zato ne bi bilo dovolj sredstev. Sredstva pa so trošili na široko od kmetijskih razstav, dotiranja kmetijskih organizacij, z dajanjem raznih regresov, pa do večjih melioracijskih del, kakršno je regulacija reke Lepenice.

Pri sestavljanju programa pospeševanja kmetijstva niso dovolj računali z dotekanjem sredstev in tako so morali posamezne važne akcije odlagati (nakup plemenske živine, kmetijskih strojev). Pravtako je treba poudariti, da kmetijske zadruge in individualni proizvajalci niso bili vedno pravočasno seznanjeni s planiranimi akcijami in zato niso pokazali dovolj zanimanja za uporabo sredstev iz skladov za pospeševanje kmetijstva. Razen tega niso za izvedbo raznih planiranih del pri pospeševanju kmetijstva mobilizirali sredstev zadrugnih organizacij in individualnih kmetovalcev, temveč so ves program pospeševanja kmetijstva omejili na sredstva iz okrajnega sklada.

D. B.