

krat, priloga



KMETOVALEC

GLASILO KMETIJSKE DRUŽBE D LJUBLJANI

VINARSKEGA DRUŠTVA

IN KONJEREJSKEGA DRUŠTVA ZA DRAVSKO BANOVINO V MARIBORU

Inserati se računajo po naslednjih cenah:

1/24 strani	Din 80.—	1/6 strani	Din 350.—	1/3 strani	Din 1000.—
1/12 strani	Din 160.—	1/3 strani	Din 500.—	1/2 strani	Din 2000.—
1/6 strani	Din 250.—	1/2 strani	Din 700.—	Priloga listu stane	Din 100 za 1000 kom.

Mala naznanila do 20 besed stanejo Din 20.—, vsaka nadaljna beseda 1 Din.

Štev. 16.

V Ljubljani, 31. avgusta 1931.

Leto 48.

Kmetijska družba ima za svoje ude v zalogi naslednje kmetijske potrebščine:

Njene zaloge se nahajajo: v Ljubljani, Turjaški trg 3; v Mariboru, Meljska cesta 12; v Celju pri kolodvoru; v Brežicah pri Zvezi kmetijskih podružnic; v Ivanjkovcih pri Lovro Peto-varju; v Murski Soboti pri kmetijski podružnici; v Novem mestu pri kmetijski podružnici; na Rakoku pri Matevž Stržaju; v Ptuj pri Kmetijskem društvu.

Umetna gnojila.

Cene veljajo za nadrobne in vagonске pošiljave. Apneni dušik 16/19% v pločevinastih posodah po Din 250 za 100 kg v vrečah po 235 Din. — Za 1 ha 200 do 300 kg.

Čilski soliter, 15.5% dušika, v vrečah približno po 100 kg po Din 3.— za kg. Pri vagonškem in polvagonškem odjemu cena po dogovoru.

Kaljeva sol 42%. Na drobno po Din 164 za 100 kg, vreče po 50 kg stanejo Din 85. Za 1 ha 200—300 kg. Pri vagonškem in polvagonškem odjemu cena po dogovoru.

Kostni superfosfat 18/20%. Cena Din 124 za 100 kg Ljubljana-Maribor. Na hektar 300 kg. Pri pol ali vagonškem odjemu cena po dogovoru.

Mešano gnojilo K. A. S. mineralno, ki vsebuje 8% kalija, 2% dušika in 8% fosforove kisline po Din 130 za 100 kg.

Nitrofoskal - Ruše, mešano gnojilo, za polje, travnike in vinograde, ki vsebuje 8% kalija, 4% dušika in 8% fosforove kisline po Din 146 za 100 kg, vreče po 50 kg Din 75.

Razklejana kostna moka, 30% fosf. kisline, 1/2% dušika po Din 110.— za 100 kg. Vreče po 100 kg. Za 1 ha 250 do 300 kg.

Rožena moka, izborna dušičnato gnojilo za vinograde po Din 220.— za 100 kg. Vreče po 100 kg. — Za 1 ha 300—500 kg.

Rudninski superfosfat 16% po Din 90.—, 100 kg. Pri pol ali vagonškem odjemu cena po dogovoru.

Surova kostna moka z 10—12% fosforove kisline in 4% dušika po Din 110 za 100 kg. — Za 1 ha 300—400 kg.

Thomasova žlindra 18% po Din 106, 19% po Din 112, 20% Din 118 za 100 kg, pri vagonškem odjemu cene po dogovoru. Opozorjamo vse naročnike, da se ne moremo vezati na 18%no blago, ker moramo prevzeti žlindro od tovarne le od 18—20%. Tovarne zamorejo blago dobavljati le po izpadu produkcije.

Semena.

Pšenica Sirban Proflific iz Belja, razkuženo po Din 3.20 za 1 kg.

Rž, domača po Din 2.60 za 1 kg.

Ječmen, ozimni po Din 2.50 za 1 kg.

Ozimna grašica Din 3.50.

Inkarnatna (rdeča detelja) po Din 9.—.

Porzol, sredstvo za uničevanje smetljivosti zavitek 200 gr po Din 20.—, očisti 100 kg semena.

Uspulum, sredstvo za uničevanje smetljivosti v zavitkih po 250 g po 32 Din.

Krmila.

Klajno apno v izvornih vrečah, težkih 50 kg po Din 2.75 za kg, na drobno Din 3.80 za kg.

Lausens uopine za 38.40% beljakovin in toišče po Din 2.60 za 1 kg v vrečah po 50 kg.

Riblja moka v originalni vreči 100 kg po Din 7 za kg, na drobno Din 8.— za kg.

Riblje olje za živino v ročkah po 3 kg = 70 Din; se pošilja po pošti; v steklenicah po 1/4 litra Din 18.—, v steklenicah po 1 1/2 l Din 30; v posodo kupca po 22 Din za kg.

Promiul, pravilno sestavljena krma za perutnino, pospešuje nesnost kokoši. Na drobno po 11 Din kg.

Živinska sol v vrečah po 50 kg za Din 82 (samo v Celju).

Pekl hrana za živino z vitaminom po Din 62 za kg.

Rudninski kamen za lizanje komad Din 12, aluminijasti obroč k temu Din 15.

Živinorejski in mlekarški predmeti.

Slamozelnica KS 2A za ročni pogon Din 2000.

Slamozelnica Köla H320 za motorni pogon po Din 3200.

Slamozelnice Borek: JS8 po Din 1680, VS10 po Din 1890.

VFS12 po Din 2200, VFSR12 z verigo po Din 2250, VFS14 z verigo po Din 2770, Alpina 12 po Din 2350, HLC za ročni pogon ali motorni pogon po Din 2600, z varnostno varovalko Din 2800.

EAS za motorni pogon Din 3400, z varovalko Din 3700, EBS za motorni pogon Din 3800, z varovalko Din 4100, Rapid 12 po Din 4300, z varovalko Din 4700.

Drobiljač (šrotar) „Gloria 3“ Din 3600, drobiljač za oves EMO po Din 2000.

Reporeznica Borek EWC po Din 980, EWL po Din 740, EWO po Din 740.

Reporeznice, domače, male po Din 370, velike po Din 700.

Telečji napajalniki po Din 130.

Gumijevi seski za napajalnike po Din 30.

Gobčni odpiralci Expres Din 150 za komad.

Posnemalnik Vega E za 75 lit. po Din 1250, E2 za 100 lit. po Din 1400, F za 140 lit. po Din 2000; G za 200 lit. po Din 3800.

„Baltic“ posnemalnik HF za 35 lit. Din 700, KI 10 lit. po Din 1850, za 130 lit. s podstavkom Din 2750.

Pinje št. 1 za 5 lit. po Din 620, št. 2 za 10 lit. po Din 750.

Laktodensimeter (za določanje gostote mleka) po profesorju Gerberju po 50 Din.

Sirišče dansko originalno Hansenovo v prahu (iz Kodanija), v škatljicah po 25 gr po Din 12, 50 gr po Din 20, 100 gr po Din 40, 500 gr po Din 180.

Brzoparilnik Alfa s pocinkanim kotlom, 50 literski po Din 1250; 80 literski po Din 1625; 120 literski po Din 1850.

Brzoparilnik Wema z bakrenim kotlom 70 literski po Din 1400; 90 literski po Din 1700.

Brzoparilnik domači, s pocinjenim kotlom 60 literski po Din 1030; 80 literski po Din 1150.

Garkon zoper rastlinske škodljivce 15 Din.

Garkon zoper živalske kožne bolezni 15 Din.

Živinozdravniški predmeti (češki izdelek); požiralnikove cevi za teleta po Din 70, za goved po Din 180; trokarji za teleta po Din 70, za goved po Din 70, irigatorji kompletni (po 3 litre) po Din 80; obroči za bike poniklani po Din 26, navadni po Din 22; toplomer za merjenje vročine po Din 25 in 30; znamke za perutnino celoidne po Din —.25 za komad, aluminijaste z številkami po Din —.75 za komad, ušesne znamke za živino po Din 1.50 za komad.

Sikuro, hlevski odpenjač komad Din 10.

Sadjarski in vrtnarski predmeti.

Solbar, zavitki po 1 kg Din 26, po 5 kg Din 22 za kg.

Nosprasen, zavitki po 5 kg Din 24 za kg, 1 kg Din 30.

Agritox v posodah po eno šestnajstinko litra po Din 18, po četrt litra po Din 40.

Arsol po 500 gr po Din 35.

Sulfarol 500 gr po Din 23.

Cepilna smola v škatljicah po ½ kg po Din 8; v škatljicah po ¼ kg po Din 15; ⅓ kg po Din 28.

Najboljši cepilni noži, pripravni za vse načine cepljenja sadnega drevja od Din 33 do Din 102.

Brusni kamni za Kundejevo blago po Din 10 umetni in po Din 40 naravni.

Prvovrstni vrtni noži, (obrezači) od Din 50 do Din 54.

Navadne drevesne škarje za obrezovanje sadnega drevja in trt od Din 20 do Din 42.

Drevesne škarje za obrezovanje vrhov, rezanje cepičev in goseničnih gnezd Din 135 do 150, peresa k škarjam po Din 1.

Drevesne škarje Kunde od Din 40 do 190.

Drevesne žage Din 40 do 90.

Drevesne četki (krtace), za čiščenje dšbel in vej na starem drevju od Din 18 do Din 40.

Strgule za drevje po Din 26.—.

Škropilnice ročne, Perras, bakrene po 1 lit. Din 200, ponikljane 1 lit. Din 220. Podaljšane cevi za te škropilnice po Din 20 za komad.

Škropilnice za sadno drevje in hmelj „Unikum“ od tvrdke „Nechville“, ročno-prevozne z dvema cevma po 3 m, štirimi podaljševalnimi cevma po 75 cm, 2 bambusovimi cevma po 4 m in patentnim razpršilnikom Din 2600.

Samodelna nahrbtna škropilnica A. H. 20 tvrdke Nechwile s 4 m dolgo bambusovo cevjo skupno po Din 1200.

Samodelna nahrbtna škropilnica Vega francoski sistem z 4 m dolgo bambusovo cevjo skupno po Din 1540.

Škropilnice, Flickove nahrbtnne po sistemu Jessernigg po Din 740 komad, s pumpo na poteg po Din 740 za komad.

Razpršilnik Flick za visoko drevje po Din 110 za komad.

Sadni mlin Weis Din 3500.

Sadni mlinci „K“ Din 1350.—.

Saxonia aparat za konzerviranje sadja Din 180 za komad.

Sadni obirači od Din 15 do Din 40.—.

Grozni mlin Ela po Din 1080.

Grozni reblijač Weiss po Din 4000.

Rebljalne mreže, pocinkane in bakrene žice za rebljanje grozdja, pocinkane po Din 420, bakrene po Din 520.

Stiskalnice za sadje 65 litrov po Din 1200, 100 litrov po Din 1850.

Škarje za striženje mej od Din 40 do Din 120.

Papirnati drevesni pasovi za lovljenje mrčesa po Din 3 za meter.

Papir za lepljive pasove po Din 1 za meter. Dobi se v ovitkih po 50 metrov.

Tobačni izvleček v sodih po približno 200 kg po 5 Din kg na drobno v pločevinastih kantah po 4 in pol kg vsebine po 40 Din, v steklenicah po 2 kg po 15 Din in po 1 kg po 8 Din z embalažo vred. Po pošti se razpošilja le pločevinaste kante,

Rafija liče, kg po 18.— Din.

Vilaste lopate za rahlanje zemlje po Din 90.

Vrtno zalivalke „Jajag“ 10 lit. Din 160, 12 lit. 180, 14 lit. Din 200, 16 lit. Din 215, 3 lit. Din 155.

Vinogradniški in kletarski predmeti.

Azbest Clarit za čiščenje vina po Din 80 za kg.

Enolit za čiščenje vina po Din 80 za kg.

Saloldin (antiklor natrijev tiosulfat) v sodih po ca 300 kg, a Din 5.60 za 1 kg, v manjših količinah po Din 6.— za 1 kg.

Uranija zelenilo v zavitkih po 1 kg a Din 60, po ½ kg Din 33.—, v zavitkih po 15 dkg Din 15.—.

„Stopp“ nastavke za šropilnice (hipni zatvor iz medenine) sistem Fr. Nechwille po Din 140.

Trtne škropilnice, bakrene, original Vermorel po Din 480, prava francoska **Superieur** po Din 500, in original Austria po Din 500 za komad.

Potrebnščine k škropilnicam: kolenca po Din 10, **razpršilnik** Deut po Din 130, navadni **razpršilnik** po Din 16. **Prehodna pipa** z brizgalno cevjo s cedilom po Din 80 za komad.

Fenolftaleinov papir za preskušanje galične zmesi po Din 1 za zvez.

Gumijeve vezi po Din 120 za kg.

Gumijeve cevi za škropilnice po Din 15 za meter.

Gumijeve kroglice po Din 2.— do 2.50.

Gumijeve plošče po Din 10.— za 1 komad.

Žveplovi trakovi na azbestu po Din 16 za kg.

Žveplalnik za sode po Din 60 za komad.

Žveplalniki, ročni, a Din 65 za 1 komad.

Poljedelsko orodje in stroji.

Kose Flugs, kranjske (s patentiranim kosirjem) 60 cm (22 col), 65 cm (24 col), 70 cm (26 col), 75 cm (28 col) po Din 49, 50, 52, 55.

Gnojnične sesalke (gnojne pumpe) 330 cm po Din 930, 360 cm po Din 950, 390 cm po Din 975, 420 cm po Din 1000, 450 cm po Din 1025, 290/420 cm po Din 1150.

Gnojnične sesalke F 400 Din 980 F 450 Din 1000.

Gnojnična sesalka „Kremžar“, dolžina 3 m Din 1250, 3.5 m po Din 1300; podaljšek 1.50 m Din 250.

Razpršilnik za gnojnične sode po Din 110.

Robkač za koruzo EMR po Din 1120, mali ročni po Din 110.

Lopate za stihanje po Din 24.

Lopate za nakladanje po Din 24.

Grablje železne, 10 do 16 zob po Din 12.50 do 20.

Vile železne, s tremi rogiji po Din 14, s štirimi po Din 15.

Vile garantirane, s štirimi rogiji po Din 25, s tremi rogiji Din 23.

Francoski ključ (francozi) Rapid, mali po Din 35, veliki po Din 100 za komad.

Sackovi plugi in plužni deli:

R14MN po Din 1600, **D10MN** po Din 1050, **D9SS** po Din 1100, **D8MN** po Din 1000, **D7MN** po Din 900.— s plužno na vijake Din 1100, **D6MNR** 750, **D5MNR** Din 700, dvojni obračalni plug **BW5** po Din 1650, dvobrazdni plug **ZH9** po Din 1520, obračalni plug **NW5** po Din 1130, **NW7** po Din 1.150. Plug **E6X** po Din 700.—, **E6WN** po Din 730, **E6Y** Din 750, **KOZLN** po Din 1.100.

Osipalnik **DHUN** po Din 700. **Osipalnik** **BHR** a Din 400.

Glave **D9SS** po Din 410, **D8MN** po Din 400, **D7MN** po Din 300; **D6MN** po Din 270; **SUN** na dve brazdi 420 Din, za osipanje 300 Din; **HNW7** po Din 470, osipalnik **DHUN** po Din 480. Glave **L5** po Din 200, **L6** po Din 220, **H6WN** po Din 260.

Glave **URB4** za lesene pluge po Din 150.

Lemeži za **D7** po Din 30, za **D6** po Din 25, za obračalne pluge po Din 35, **6R24** po Din 48.

Plazi za **D6** in **D7** po Din 15 za komad.

Črta za **D8** po Din 30, za **D7** in **D6** po Din 25.

Deske za **D6MN** po Din 90; za **D7MN** po Din 100.

Izrovač za krompir po Din 300.

Prevozna priprava za **D7**, **D6** po Din 190.

Kultivator **FZBVR** s 7 noži po Din 1600, z 9 peresnimi noži po Din 1700.

Plužna z peresnim podzemeljskim rahljačem sistem **Bendhaak** po Din 1.200.

Plužna na vijake po Din 650.

Plužne, enokolesne po Din 170.

Brzoketpalnik „Stubaler“ po Din 370 za komad.

Brane:

Dvodelna njivska brana 4b, široka 166, težka 62 kg a Din 700.

Trodelna njivska brana IVa, široka 2.50 m, težka 92 kg. Din 1300.

Dvodelna njivska brana I široka 2 m, težka 88 kg Din 1350.

Trodelna njivska brana Ia, široka 2.25 m, težka 107 m Din 1450.

Travniške brane z zvezdnimi členki **Z. 2.** široke 1.50 m, težke 47 kg Din 700.—. **Z 3** široka 1.85 m, težka 57 kg po Din 780.—. **Z 5**, široka 1.50 m, težka 53 kg po Din 720.—.

Travniške brane z noži **N 3**, široke 1.80 m, težke 80 kg Din 1000. **N 4**, široke 1.50 m, težke 65 kg po Din 900.

Kombinirana travn. in njivska brana **KW1**, dvodelna, široka 1.50 m, težka 60 kg po Din 950, njivska brana **KW2**, široka 2.25 m, težka 88 kg, trodelna po Din 1350.

Lahke posevne **IVaL** po Din 520; **IVbL** po Din 450.

Brane na krožnike SEIOL Din 3500.

Planeti št. 8 — kot okopalnik, osipalnik in kultivator, globočina izpremenljiva, teža okoli 40 kg, Din 650, ročni po Din 160.

Izkuševalce za deteljo FVSM Din 1650.

Trijerji (originalni Heidovi), razr. II/2 po Din 3450, V/2 po Din 4850, II/1a po Din 2350.

Žitočistilniki Č. po Din 1400 za komad; K. po Din 1500 za komad; Exner 4b 2000 Din.

Mlatilnica US4b 57 cm široka, za pogon z vitljem po Din 2730; US6b, 57 cm široka, za motorni pogon po Din 1940; US1 za ročni pogon Din 2550; B2, 57 cm širine, s tremi strelali Din 4200; Jura, 57 cm širine z navadnim čistilom Din 5250.

Mlatilnica „Ural“ široka Din 20.000.

Kosilica dvovprežna Knotek Din 4400.

Kolo za kosilico Din 400.

Odlagalna orlovava za žito Din 700.

Sejalni stroj Sack 1.50 m širok, devetvrstni BETTA po Din 4550; sejalni stroj Sack 1.50 m širok, enajstvrstni BETTA po Din 4800.

Sejalni stroj Sack H9 po Din 2.700, H5b a Din 2.000.

Pracničev sejalni stroj Budućnost, trinajstvrstni po Din 4500, petnajstvrstni po Din 4800.

Sejalni stroji. Dvovrstni sejalni stroj za koruzo po Din 900.

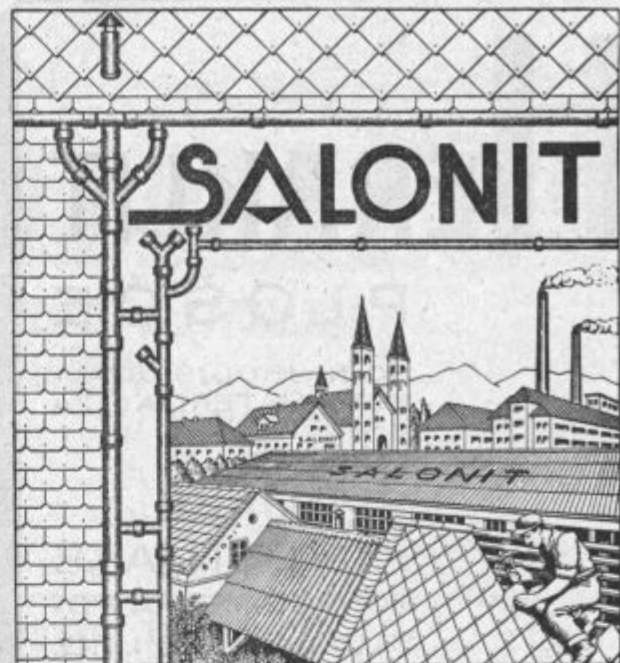
Senior ročne sejalice H po Din 920, L4 po Din 1.150.

Vitelj (gepelj) EGB po 3000 Din; EGF transmisija za vitelj ER po Din 1630, D800 po Din 540.

Bencin motorji Lorenz 2½—3 KS Din 8000, 3—4 KS Din 10.000, 3—4 KS stabilni Din 9000, 4—5 KS prevozniki Din 14.000.

Grablje za seno po Din 5000.

Jerمني za pogon strojev: 120 mm po Din 112 za 1 m 100 mm po Din 87 za 1 m, 90 mm po Din 78 za 1 m, 80 mm po Din 60 za 1 m, 70 mm po Din 49 za 1 m, 60 mm po Din 31 za 1 m, 50 mm po Din 27 za 1 m, 40 mm po Din 25 za 1 m



SALONIT

GENERALNO ZASTOPSTVO:
„ALPEKO“ TRGOVSKO IND. DRUŽBA Z O. Z.
LJUBLJANA — ZAGREB
TELEFON 29-30. TEL. 4-4-85

PORTLAND - CEMENT

Znamke „SALONA“ (Tower), „TITAN“, „EXELSIOR“, „LAVOCAT“ in „PRIMA“ kakor tudi visokovredni cement znamke „COLOSSUS“ in „MARTELLO“ dobavimo v juta in papirnatih vrečah vsako množino po konkurenčnih cenah iz naših skladišč:

Ljubljana:
Masarykova 23

Celje:
Klavniška 1

Maribor:
Einspielerjeva 7

Za vagonške dobave zahtevajte izjemne ponudbe!

„ALPEKO“
TRGOVSKO-INDUSTRIJSKA DRUŽBA,
LJUBLJANA

PORZOL



je najsigurnejše sredstvo za prašenje semen pšenice, rži, ječmena, ovsu, itd. proti trdi ali smrdljivi s-eti -glavnice, snežne plesni rži in pšenice, trde sneti ječmena itd.

Kmetovalci, ki so prošlo jesen semensko pšenico prašili s **Porzolum** proti snetjavosti in plesnobi, so imeli zdravo in bogato žetev.

Kmetovalci! Če vporablimate **Porzol**, pridelate več zdravega žita, prihranite pa 15—20% semen, delavnih moči in časa.

Zahtevajte cene in navodila na naslov:

„BILJANA“ A. D.
BEOGRAD

Tel. 3-80. Pošt. fah 423.

Glavno zalogo za Dravsko banovino in prodajo po tovarniških cenah pri

KMETIJSKI DRUŽBI
VLJUBLJANI

Ljubljanski velesojem

„Ljubljana v jeseni“ — „Kraljev teden“

29./VIII.—9./IX. 1931.

Posebne razstave: Tujski promet, razstava slovenskih mest. — Kmetijstvo (mlekarstvo in sirarstvo, jajca, čebelarstvo, vinarstvo, zelenjadarstvo, perutnina, kuncji, kmetijski stroji). — Higijena. — Novotobno gospodinjstvo. — Pohištvo, stanovanjska in hotelska oprema. — Industrijski in obrtni oddelek.

Za časa ve'esejma velike slavnosti „Kraljev teden“. (Operne in dramske predstave na prostem, glasbeni festivali itd.). — Legitimacije po Din 30 — prodajajo denarni zavodi, železniške postaje, trgovske organizacije, biljetarne „Putnika“, velesojemski urad.

50% popust na železnice. — Razstavišče obsega 40.000 m², 10 razstavnih zgradb. — Stanovanja preskrbljena.

HERAKLIT

PLOŠČE

SO NAJBOLJŠI ŠTAV-
BENI MATERIJAL ZA

HLEVE
SVINJAKE
KOKOŠNJAKE
GOSPODARSKA PO-
SLOPJA, HIŠE I.T.D.

ZAHTEVAJTE
POJASNILA PRI

MATERIAL, TRG. D. Z O. Z.

LJUBLJANA
DUNAJSKA CESTA ŠTEV. 36/1.

Superfosfat

**daje pri jesenski
setvi najbogatej-
ši pridelok in naj-
boljšo kakovost
žita.**

Brez superfosfata
➡ ni zrnja!



J. BLASNIKA NASL.

UNIVERZITETNA TISKARNA

LITOGRAFIJA OFFSETTISK KARTONAŽA

ZALOŽNIŠTVO VELIKE PRATIKE

VREČICE ZA SEMENA

NAJSTAREJŠI GRAFIČNI ZAVOD JUGOSLAVIJE
IZVRŠUJE VSE TISKOVINE NAJCENEJE IN NAJBOLJ SOLIDNO

USTANOVLJENA LETA 1828

Saneolin

za razkuževanje
hlevov in umivanje
živine proizvaja
tvrdka:

Chemotechna

Ljubljana,
Mestni trg 10.



Ustanovljena leta 1881

Celjska posojilnica d. d. v Celju

v lastni hiši „Narodni dom“

Sprejema hranilne vloge, daje posojila. Izvršuje
vse denarne posle.

Lastna glavnica in rezerve Din 14,500.000

Podružnici:

Maribor, Aleksandrova cesta 11

Šoštanj, (v lastni hiši)



KMETOVALEC

GLASILO KMETIJSKE DRUŽBE D LJUBLJANI

VINARSKEGA DRUŠTVA

IN KONJEREJSKEGA DRUŠTVA ZA DRAVSKO BANOVINO V MARIBORU

Izhaja 15. in zadnjega v mesecu. — Člani Kmetijske družbe dobivajo list brezplačno. — Cena listu za nečlane 30 Din, za inozemstvo 40 Din letno. — Posamezna številka stane 2 Din. — Uredništvo in upravlništvo je v Ljubljani, Novi trg štef. 3. Glavna urednika: Ing. Rado Laš in Franjo Kafol

Štev. 16.

V Ljubljani, 31. avgusta 1931.

Leto 48.

VSEBINA: SPLOŠNO KMETIJSKO GOSPODARSTVO: Akcija za omiljenje gospodarske krize in koncentracija kmetijskih korporacij. — Iz gospodarske prakse na kmetijski šoli v Št. Jurju pri Celju. — POLJEDELSTVO in TRAVNIŠTVO: Za jezensko setev. — Gnojenje ozimini z umetnimi gnojili. — Notice. — SADJARSTVO in VRTNARSTVO: Naprava stanovitnega sadjevca. — Sadni ogledi in razstave. — Notice. — VINARSTVO in KLETARSTVO: Vinogradniško beraštvo. — Racionelna obnova vinogradov. — Iz trošarinske prakse. — Kako je trte saditi, da ne usahnejo tudi v dolgotrajni suši. — Poročilo o stanju vinarstva. — Meteorološka opazovanja. — ŽIVINOREJA in MLEKARSTVO: Skrbite za zadostno krmo! — Pomen živinorejskih tečajev. — Živinorejsko selekcijsko društvo v Spitaliču pri Konjicah. — Naše mlekarstvo. — Notice. — KONJEREJA: O preiskavi kopit ob nakupu konja. — Zapisnik občnega zbora. — ČEBELARSTVO: To ni čebelarstvo! — Notice. — GOZDARSTVO: Državna nižja gozdarska šola v Mariboru. — ZADRUŽNIŠTVO: Živinorejske zadruge. — DRUŽBENE ZADEVE in RAZNO: Družbene vesti. — Gospodarske vesti. — Kmetijsko-šolski vestnik. — Tržne cene.

Splošno kmetijsko gospodarstvo.

Akcija za omiljenje gospodarske krize in koncentracija kmetijskih korporacij.

Glavni odbor Kmetijske družbe je v svoji seji dne 28. avgusta t. l. ponovno obravnaval vprašanje, kako omiliti gospodarsko krizo, ki tare našega kmeta, fer pretresal uspehe, ki jo je imela spomenica, nalslovljena na merodajne oblasti in ki je bila objavljena v 13. številki „Kmetovalca“ od 15. julija t. l. Pri tem je ugotovil sledeče:

Ta korak glavnega odbora je vzbudil med kmeti Dravske banovine zadovoljstvo, ker so smatrali, da se sedaj mora nekaj storiti za izboljšanje položaja v kmetijskem gospodarstvu.

Kako je javnost na tem vprašanju zainteresirana, je dokaz časopisje, ki je v celoti ponatisnilo spomenico Kmetijske družbe in jo obširno komentiralo z raznih gospodarskih vidikov. Efekt kritike je bil: navedbe spomenice so resnične; cene kmetijskih pridelkov pri producentu-kmetu in one, ki jih plačuje konsument, niso v skladu, razlika med nakupno in prodajno ceno je prevelika, vsled tega je konsum manjši in kmet svojih pridelkov niti po slabi ceni ne more vnovčiti.

Uspeh te akcije je bil malenkostno znižanje cen mesa v mestih.

Kaj sledi iz tega?

Da vse take akcije, četudi so nujno potrebne in deloma tudi izvedljive, prav malo pomagajo, ker ne najdejo na merodajnih mestih zadostnega umevanja. Tega si pa naš kmet ne more priboriti, ker se še

premalo zaveda svoje stanovske dolžnosti in ni dovolj organiziran v svojih stanovskih korporacijah.

Dokler bo pričakoval pomoči in uvidevnosti od drugih stanov, se mu bo vedno slabo godilo. **Če hoče kaj doseči, si mora sam pomagati.** — Pomagal si bo pa šele tedaj, ko bo v svoji organizaciji tako močan, da bo svoje pravice lahko zahteval in ne več zanje prosil.

Močan bo kmet pa šele tedaj, ko bodo vse njegove organizacije tesno med seboj zvezane in vedno skupno in enotno zastopale njegove koristi. Dandanes pa nastopa vsaka kmetijska organizacija sama zase in naravno, da uspehi takih akcij izostanejo.

Zakaj dosežajo agrarci v drugih državah vse, kar hočejo? Ker so organizirani v močnih enotnih združbah, ki prisilijo vlade, da upoštevajo njih zahteve, da krojijo zakonodajo v njih korist, da sklepajo trgovinske pogodbe po njih načelih itd.

Četudi je naš kmet organiziran v številnih kmetijskih organizacijah, vendar te ne morejo doseči zanj zadovoljivih uspehov, ker nastopa vsaka izmed njih brez zveze z ostalimi. Kot take so pa prešibke in zato je njih vpliv malenkosten. Iz tega sledi, da je **nujno potrebna koncentracija — združitev — delovanja vseh obstoječih glavnih kmetijskih organizacij v Dravski banovini in pozneje tudi vseh v državi.**

Na temelju tega razmišljanja je glavni odbor v svoji seji dne 28. avgusta 1931. sklenil, naj **Kmetijska družba** započne akcijo za prijateljsko sodelovanje vseh centralnih kmetijskih organizacij Dravske banovine v vseh tistih vprašanjih, ki se tičejo gospodarskega položaja našega kmeta.

Predsedstvu se nalaga, da stopi v stike z vodstvi Zadrुžne zveze in Zveze slovenskih zadrug, po-

izve za njih mnenje v tem vprašanju, skuša doseči z njimi sporazum za morebitno ustanovitev akcijskega odbora, ki bo proučeval vse gospodarske pojave v naši banovini ter nastopal pri oblastih kot zastopnik celotnega našega kmetijstva.

Kmetijska družba v Ljubljani.

Iz gospodarske prakse na kmetijskih šoli v Št. Jurju pri Celju.

III. Katere kulturne rastline gojimo in v kakšnem obsegu?

(Ing. V Petkovšek.)

(Dalje in konec.)

Ječmen da na težki zemlji prav lep pridelek in se da še bolj dvigniti. Prav primeren je kot dodatek k ovsu namesto kupljenih močnih krmil, posebno, ker je za rejo živine važno, da je močna krma kolikor mogoče mešana. Za ječmenom se pridelava tudi še lepa množina strniščnega korenja ali zelene koruze, tako da se zemlja tudi z ječmenom da izvrstno izrabiti in ker se more v kolobarju pri obdelovanju povsem priključiti ozimni pšenici, ne povzroča toliko posebnega dela.

Druga glavna rastlina v kolobarju je **koruza**, ki pri nas tudi trajno zavzema večji obseg. Nevarnost neuspeha je pri njej razmeroma najmanjša, a pridelek se da s pravilnim gnojenjem skoro najvišje dvigniti. Tako je n. pr. pridelal zavod lansko leto 70 q koruze na dveh ha, dočim je bilo treba za isto množino pšenice 3 ha površine ter bo letos razmerje za koruzo še ugodnejše. V kolobar jo stavimo med dve žitarici ter moramo skrbeti, da je zemlja dovolj bogata na fosforju, koruza sama pa ne pregosta. Sorta sama pa ne igra tako velike vloge ter se ravna le po uporabi.

Druga okopavina, ki nas spremlja tudi na težki zemlji, je **krompir**. Na tej pridelek sicer ni tako zanesljiv, vendar je krompir primeren za pravilno zagnojevanje zemlje in ureditev kolobarja ter je dobro, da nas redno tudi ta spremlja kot kruh siromakov. Na težki zemlji je potrebno, da večkrat izmenjamo seme, ki ga dobimo iz krajev z lahko zemljo. Pripomoremo pa tudi sami k bogatejšemu pridelku, ako vzamemo za saditev krompir bogatih stebelj. Da bo pa krompir bogat na gomoljih, ne samo na krompirjevki, je potrebno, da mu zemljo zagnojimo in pripravimo že v jeseni.

Nekako tretja glavna kultura v naprednem gospodarstvu je **detelja**, in sicer na lahki zemlji **lucerna**, na težki zlasti v ravnini pa **domača detelja**. V intenzivnem obratu zavzema detelja v plodoredu vedno važnejše mesto ter določa pravzaprav domača detelja sestavo kolobarja, tako po številu oddelkov kakor po njih obsegu. Kakor je bilo rečeno, je najprikladnejši 6 letni kolobar, kot najožji mogoč z deteljo, ki dobro uspeva na istem mestu šele po 6 letih. V tem zavzema detelja torej $\frac{1}{6}$ površine polja ali kot dveletna mešanica celo $\frac{2}{6}$.

Ob pravilni oskrbi dosežemo z deteljo skoraj najvišji mogoči pridelek suhih snovi. V dvanajstletnem razdobju je dala na zavodu 110 q na ha, v dobrih letinah pa do 140 q. Poleg te visoke produkcije dobrih, na beljakovinah bogatih redilnih snoveh pa da zemlji, ki je vsled strniščnih pridelkov pri nas toliko premetavana, potrebni odpočitek. Poleg tega nam izčisti zemljo plevela, potegne že v spodnje plasti izprane redilne snovi s svojimi dolgimi koreninami zopet na površje ter obogati k temu še zemljo po svojih koreninskih bakterijah na dušiku v vrednosti okrog 2—3 q apnenega dušika. Vsak dobro ve, kako dobro uspeva vsaka rastlina na deteljišču.

Ker je detelja razmeroma najcenejša in najprimernejša krma, tako za govejo živino kakor za prasiče, daje zavod preko vsega poletja kravam okrog 50 kg drugoletne deteljne mešanice, prasičem pa do 10 kg mlajše prvoletne ali strniščne mešanice brez vsakega dodatka. Pozimi pa dobe zopet plemenske svinje do $1\frac{1}{2}$ kg suhe detelje ter poleg tega malo pese. Kakor praksa kaže, dajo vsa druga zelena krmila več dela, manj zanesljivi pridelek in manj primerno zeleno krmo. Da pa dosežemo te množine in je pridelek zanesljiv, moramo detelji v kolobarju tudi postreči. Dovoljno množino semena, vsaj 15 kg na ha, posejemo v bolj redek oves, prej pa dodamo, kakor je bilo povedano, vsaj kakih 150 kg fosforatnih gnojil ter na zemljah, revnih na apnu, že prejšnjo jesen vsaj 10 q apnenega prahu. Skoraj vedno je glavni vzrok slabega razvoja in slabega pridelka detelje pomanjkanje apna v zemlji, ker potrebuje detelja veliko apna, deloma pa tudi pomanjkanje fosforja ter prerodka setev.

Za večjega posestnika zadostujejo skoraj te rastline za njegov kolobar, torej: pšenica — koruza — pšenica (ječmen) — krompir — pšenica — oves — detelja. Pomen drugih vmesnih, oz. nadomestnih rastlin pa si ogledamo prihodnjič.

Poljedelstvo in travništvo.

Za jesensko setev.

Ing. Primož Simonič.

Kakor vedno in skozi vse leto, tako mora tudi jeseni imeti kmetovalec glavo na pravem mestu. Vse mora natančno premisliti in preudariti, ničesar pozabiti. Prvo jesensko opravilo je setev. „Kakršna setev, taka žetev.“ Za dobro setev je v prvi vrsti treba dobrega semena, ki mora biti lepo razvito, težko in popolnoma čisto. To dobimo, če očistimo žito najprej na čistilniku in potem še na **trijerju**. Naloga občin, kmetijskih podružnic in zadrug bi morala biti, da skrbijo za nabavo trijerja, ker se ti

stroji skozi vso zimo lahko uporabljajo in so za skupno nabavo in uporabo kot ustvarjeni. Letos jih je mnogo prišlo med ljudi po zaslugi banske uprave, ki je dajala podpore za njih nabavo. Naj noben kmetovalec ne zamudi ugodne prilike, če mu je dana.

Sila važno opravilo pred setvijo je tudi **razkuževanje semena**, kajti z njim se prenašajo nekatere zelo nevarne rastlinske bolezni, ki se iz leta v leto vedno bolj širijo, ako semena nikoli ne razkužimo. Te žitne bolezni so sneti in pa snežena plesen. Ako je bila napadena pšenica od **smrdljive (trde) sneti**, ječmen od pokrite, oves od prašnate sneti, namakamo žito v $\frac{1}{4}\%$ ni uspulunovi raztopini, in sicer pšenico 1 uro, ječmen in oves pa 2 uri. Ko mine

določeni čas, pobere mo žito iz raztopine in ga razgrnemo, da se posuši, v preostalo raztopino pa lahko namočimo še drugo seme.

Namesto uspuluna lahko vzamemo tudi porzol, ki se tudi dobi pri Kmetijski družbi. Z njim semena ne namakamo, ampak ga oprašimo, tako da ga denemo v kako primerno posodo. Najboljši v ta namen je sodček, ki mu napravimo odprtino, skozi katero vsujemo seme in prašek. Odprtino nato dobro zamašimo ter vrtimo sod kakih 5 minut, da se vse žito dodobra opraši. Opisani način prašenja je potreben zato, da se prašek ne kadi in ne pride človeku v usta in nos, ker je strupen. Za 100 kg semena potrebujemo 200 gramov porzola.

Na enak način zatiramo tudi **sneženo plesen**, ki se pojavi najraje na rži, pa tudi na pšenici in ječmenu, zgodaj spomladi, ko skopni sneg. Ako vidimo tedaj na žitu sluzasto pajčevino, ki ob solnčnem in suhem vremenu kmalu izgine in zapusti za seboj zelo redko žito ali čisto gola mesta, imamo opraviti s snežno plesnijo.

Zelo pogosta je pri nas **prašnata snet** na pšenici in ječmenu. Skoro je ni njive, kjer bi ne videli teh bolezní. Tudi ta snet se prenaša na drugo leto s semenom, a se trosi ne nahajajo zunaj na semenu kakor pri smrdljivi sneti, temveč je glivica v notranjosti zrna. Zato je ne moremo uničiti z uspulunom ali porzalom, ampak z namakanjem semena v vroči vodi. To je treba prav dobro pomniti. Seme namakamo najprej 4 ure v mlačni vodi z 20—30° C, da oživi glivica v zrnju ter postane občutljiva za škodljive vplive, nato pa v vodi z 52—56° C 15—20 minut. Te topline se moramo natančno držati in pri tem paziti, da semena s prevročo vodo ne poparimo, da pa na drugi strani toplina ne pade izpod 52° C. V ta namen imejmo med namakanjem ves čas pripravljeno vročo in mrzlo vodo ter nadzorujemo toplino s toplomerom. Stroški za opisana dela so prav malenkostni, koristi pa prav velike. Tukaj štediti, se v resnici pravi, braniti se večjih dohodkov.

Nekateri naši kmetovalci gnoje **žitom s hlevskim gnojem**. To je kolikortoliko upravičeno in koristno samo v prav lahki, peščeni ali prodnati, ne pa v težki zemlji. Pa tudi v lahki zemlji mora biti gnoj dosti vležan in nikakor ne svež. Žita hlevski gnoj, posebno če je svež, le slabo izkoristijo, ker je čas rasti pri njih krajši kakor pri okopavinah in ker sprejemajo hranilne snovi največ v mladosti, ko se hlevski gnoj šele začne razkrajati; poleg tega po hlevskem gnoju rada polegajo in je škoda tem večja: Zato napravimo najbolje, da sejemo žita po kaki rastlini, ki smo ji bili prejšnje leto močno pognojili s hlevskim gnojem ali pa po detelji (pšenico). Če hočemo imeti boljši pridelek, lahko damo žitom primerno množino superfosfata in čilskega solitra ali apnenega dušika.

Setev najbolj opravimo s **sejalnim strojem**. Ker je medsebojna razdalja rastlin povsod enaka, imajo vse rastline dosti prostora, se zato močno razvijejo, ne polegajo, istočasno kale in istočasno zore ter dajo večji in boljši pridelek, kakor če so sejane z roko. Poleg tega prihranimo mnogo semena. Čudno je, da ravno ta stroj, ki je eden izmed najkoristnejših, tako malo kupujejo in uporabljajo naši kmetovalci. Dobijo se majhni sejalni stroji, ki ne stanejo veliko, poleg tega se pa stroj v nekaj letih izplača že s samim prihrankom semena. Posebno pripravno je

okopavanje s strojem sejanih okopavin: pese, repe, koruze. Tudi tukaj prihranimo s sejalnim strojem mnogo dela in denarja.

Ako hočemo rešiti naše kmetijsko gospodarstvo, se moramo posluževati racionalnejših (umnejših) pripomočkov in metod ter zavreči starokopitnost, da bomo z manjšim trudom in stroškom bolje, več in ceneje pridelovali. To velja tudi za poljedelstvo, saj se ravno sedaj, ko so cene živini tako silno padle in se nam še ne obeta kmalu izboljšanja, medtem ko so se žitu cene dvignile, prepričujemo, da tudi poljedelstva ne smemo popolnoma zavreči. Obenem se pa iz tega in še iz drugih zgledov nedavne preteklosti lahko učimo, kako težko je dajati nauke in nasvete, s katerimi panogami se naj kmetovalec bavi, ker se tržne razmere mnogo hitreje izpreminjajo, kakor preuredi kmetovalec svoje gospodarstvo, če mu hoče dati drugo smer. Vidimo tudi, da je v kmetijstvu zelo nevarna prevelika enostranost. Način gospodarjenja, posebno pa vrsto kultur, naj kmetovalec zato izpreminja previdno, polagoma in v neprevelikem obsegu naenkrat.

Gnojenje ozimi i z umetnimi gnojili.

K. Pučnik, Zagreb.

Da je uporaba umetnih gnojil, seveda na temeljni podlagi polnega gnojenja, pri okopavinah, posebno krompirju in pesi, na travnikih in detelji, predvsem pa sočivju neobhodno potrebna in dobičkanosna, je obče znano. O tem se je že prepričal vsak napreden kmetovalec.

Ker so pa cene žitu padle in tudi ne potrebujejo toliko hrane, kakor okopavine, je postalo vprašanje, ali je dobičkanosno gnojiti ozimnim žitom ali ne. Iz tega razloga sta se lansko jesen izvedla dva zelo natančna gnojilna poskusa v Leskovcu pri Krškem, in to na ozimni pšenici in na ozimnem ječmenu.

Gnojila so se potrosila že dne 16. oktobra 1930, žito pa se je sejalo dne 28. oktobra 1930, **torej 12 dni pozneje**, kar je zelo važno, ker je ta čas od 10 do 14 dni neobhodno potreben, da se poprej gnoji, kakor pa seje. Gnojila se med tem časom razkrojijo in postanejo sprejemljiva za mlade rastline. Žita so izborno prezimila. Žetev pšenice je bila 24. junija, ječmena pa 7. julija.

Pridelek se je natančno tehtal, razen slame.

Gnojilni poskus se je izvedel na zemljišču banov. trtnice v Leskovcu tako, da sta bili dve parceli nenojeni, dve enostransko samo z dušikom in fosforno kislino, dve pa polnogojeni z dušikom, fosforno kislino in 40% kalijevo soljo.

Vse parcele so bile popolnoma enake, zemlja iste vrste, ki se je poprej po Neubauerjevi metodi preiskala in so se količine umetnih gnojil določile na podlagi rezultata analize.

Na tabeli se vidijo žetveni rezultati in pa dobičkanosnost gnojenja.

Cene za umetna gnojila so vzete iz cenika Kmetijske družbe. Za pšenico se je računilo 160 Din za 100 kg, za ječmen pa 140 Din za 100 kg.

Sadež	Umetna gnojila na 1 ha		Pridelek zrna na 1 ha	Večji pridelek proti negnojen. na 1 ha	Vrednost večjega pridelka	Stroški za umetna gnojila	Čisti dobiček v
			kg	kg	Din	Din	Din
Ozimna pšenica	100 kg 40% kalij. soli	250 kg Tomas žindre apnen. dušika	1540	590	944	629	315
	250 kg Tomas žindre apnen. dušika						
	negnojeno						
Ozimni ječmen	100 kg 40% kalij. soli	250 kg Tomas žindre apnen. dušika	1710	630	882	629	253
	250 kg Tomas žindre apnen. dušika						
	negnojeno						

Kaj nas uči ta poskus:

1. Gnoji naj se jeseni, in sicer 10—14 dni pred setvijo.

2. Enostransko gnojenje ni dobičkanosno in naj se opusti.

3. Polnognojenje s fosforno kislino (Tomasovo žindro), apnenim dušikom in 40% kalijevo soljo je najbolje uspelo. S tem se je dosegel prav lep uspeh, t. j. primeren čisti dobiček. Vrhutega je bila kakovost zrnja na parceli, ki je bila polnognojena, izredno dobra.

4. Umetna gnojila so delovala pri polnognojeni parceli tudi še na strniščnih sadežih, tako je bila rentabilnost gnojenja še zvečana.

Prav zanimivo je pa dejstvo, kako izredno dobro je učinkovala 40% kalijeve sol. 100 kg 40% kalijeve soli je prineslo na en hektar pri pšenici 310 kg in pri ječmenu 370 kg več zrnja, kakor pa na parceli, kjer ni bilo gnojeno s kalijem. To je zopet dokaz, kako revna so naša zemljišča na kaliju, kar se je ugotovilo z gnojilnimi poskusi in tudi pri analizi zemlje.

Na podlagi teh izredno točno izvedenih poskusov, priporočamo kmetovalcem, naj sedaj jeseni gnoje ozimni z umetnim gnojili, ampak samo na podlagi **polnega gnojenja**, ker le to se izplača in je dobičkanosno.

Notice.

Prodaja fižola. Letošnji pridelek fižola pri nas je precejšen, kjer ga ni uničila suša (na Dolenjskem). Tudi kakovost je dobra. Trgovci priporočajo, da bi se fižol čimprej pospravil in dobro posušil ter odprodal že v mesecu septembru. Bati se je namreč konkurence iz Poljske že v oktobru, kar bo gotovo imelo vpliv na ceno.

Semenarska zadruga se je osnovala v Osjeku. Nje naloga je na združnem temelju vzgajati najboljše in popolnoma čisto seme raznih kulturnih poljedelskih rastlin in onih sort, ki donajajo kakovostno in po količini največji pridelek. Zadruga se bo bavila s prodajo semena. V načelstvo so izvoljeni priznani strokovnjaki, kakor: F. K. Schmidt, veleposestnik iz Osjeka, univerz. prof. dr. Stjepan Postić, dr. Mirko Korić, direktor kmetij, ogledne in kontrolne postaje itd., ki jamčijo, da bo zadruga uspešno delovala.

Sadjarstvo in vrtnarstvo.

Naprava stanovitnega sadjevca.

Fr. Kafol.

1. Važnost sadjevca.

Pod imenom sadjevec, tolkovec, na kratko mošt, razumemo pijačo, ki jo pridobivamo iz raznega sadja. Sadjevec je velikega gospodarskega pomena iz mnogih ozirov, ker se tako uporabi vse odvišno sadje kakortudi slabejše (ne gnilo) zlasti v dobrih sadnih letinah za dom, ki bi se sicer lahko pokvarilo.

V današnjih gospodarskih razmerah na kmetih se brez dobre domače pijače sploh ne da izhajati, ne glede tudi na to, da se iz sadnih odpadkov (tropin) da napraviti tudi dober kis ali ocet in končno žge tudi žganje. Naprava brezalkoholnih pijač iz sadja, ki se pri nas že v večji meri proizvajajo, ima brezdvomno najlepšo bodočnost.

Dober sadjevec je z zdravstvenih, pa tudi socialnih vidikov važen domači izdelek. Kdor je enkrat pil dober jabolčnik ali tepkovec, si gotovo poželi še take pijače, ker je zelo okusna, osvežujoča, ugasi žejo, pospešuje prebavo in nekako razvedri in poživlji ves človeški organizem. Saj vsebuje samo 4 do 7% alkohola in 0.6 do 1% jabolčne kisline, poleg drugih sestavin. Je torej močnejši od piva, šibkejši od vina in tudi cenejši. Ker je sadjevec pravzaprav domača, naravna pijača delovnega ljudstva, ki ga pri težkem delu vzpodbuja in vedri ter tvori nekako

vez in složnost med delodajalcem in delojemalcem, se v današnjih razmerah na kmetih sploh brez te pijače ne da izhajati.

2. Sadne sestavine.

Da se sadjevec vsakomur priljubi, je pač v prvi vrsti odvisno od tega, iz kakšnega sadja ga izdelujemo. Sicer se za napravo mošta lahko uporabi vse odpadke in manjvredno sadje, s tem pa ni rečeno, da se tudi iz gnilega in nezrelega sadja da napraviti dobra pijača. Na splošno vzeto, se da le iz dobrega sadja napraviti brezhibno pijačo, kar odvisi predvsem od sorte, od lege, kjer je sadje raslo, in od zrelosti plodov. Povprečno teoretično vzeto, vsebujejo plodovi 95% soka in 5% drugih sestavin. Praktično vzeto, se pa da iz 100 kg sadja napraviti le 60 do 75%, redkokdaj 80% soka; vse drugo odpade na tropine.

3. Zrelost mošnega sadja.

Prava zrelost sadja za napravo mošta je največje važnosti za njega dobro kakovost. Iz nezrelega sadja pridelamo zelo kisel in šibek ter trpek mošt, ki je brez vsakega okusa in tudi ni zdrav. Iz prezrelega sadja dobimo pa zopet plehko, močnejšo, ali zato nestanovitno pijačo, ki ima jako malo kisline in čreslovine, vsled česar se tudi slabo čisti.

a) Jabolka.

Jabolka ločimo v poletna, jesenska in zimska. Najslabši jabolčnik dajo poletna, najboljšega pa

jesenska in zimska jabolka. Jabolčnik iz poznih zimskih sort je izvrsten in močan, ali čisti se težje. Jabolčnik iz poletnega in odpadlega sadja je sadjarjem prav koristen, ker imajo zgodaj primerno pijačo. Na vsak način naj se pa ta čimpreje, najkeseje v treh dneh posebej spreša in v posode vlije ter uporabi. Največja napaka se pri nas dela s tem, da se odpadlega sadja ne umiva in da se v eninisti sod skozi vse poletje polni in toči pijačo, kar traja včasih notri do pozne jeseni. Večkrat se potem ves sadjevec s takim nerednim delom popolnoma pokvari.

Naši kmetje razločujejo dve veliki skupini sadja, in sicer sladka in kislina jabolka. Prva so žal še preveč razširjena. Zaradi pomanjkanja kisline sladka jabolka niso sama sposobna za napravo mošta. Vino iz njih vsled pomanjkanja kisline rado počrni, scika ali postane vlačljivo ter pusto, dasiravno ima precej alkohola. Sladka jabolka so torej porabna, ako se takemu moštu doda jabolčne kisline, t. j. mošta iz kisljih jabolk in tudi lesnik. Dober jabolčnik mora imeti namreč vsaj 6 do 7% alkohola in 0.4 do 0.6% kisline.

b) Hruške.

Najboljši sadjevec pridelamo vsekako iz hrušk moštnic, kakor tepk, koroških moštnic, črnivk, ozink itd. Te imajo prilično mnogo sladkorja in vsaj nekaj kisline, ki dela pijačo prijetno in trpežnejšo; vsekako ga pa izboljšamo, ako mu dodamo jabolčne kisline. Od zgodnjih hrušk je pripomniti, da se morajo takoj predelati, čim jih pospravimo. Na kupu zoriti zgodnjih hrušk ne smemo, ker se tak mošt potem ne čisti. Jesenske in zimske sorte, ki zorijo šele koncem septembra in pozneje, je pa dobro, da se **medijo** na kupu; in sicer na snažnih in hladnih prostorih, 30 do 40 cm debelo, skozi par dni, dokler se pri pečkih ne zmechajo. Pozna jabolka držimo pa lahko na kupu tudi 6 in več dni, posebno, ako so zelo kislina in trpka. Tako sadje neverjetno pridobi na okusu, ker se ves škrob med ležanjem izpremeni v sladkor, trpkost se zmanjša, istotako tudi kislina, izboljša pa se okus in aroma. Sicer izgubi sadje nekoliko na teži, ker izpuhti voda, ali zato pridobi na sladkorju. Nekateri medijo tako sadje tudi 14 dni ali dlje, do 20 dni, dokler ne dosežejo prijetno sladkega okusa plodov. Žlahtne hruške pa niso zaradi pomanjkanja kisline in tudi sladkorja sposobne za napravo sadjevca. Treba jim je primesi. Omenjeno naj bo tudi, da hrušovec rad počrni in scika, treba je pri napravi torej največje opreznosti in predvsem snage. Važno je, da pri prešanju sok ne pride preveč z železom v dotiko. Mnogokrat hrušovec nekaterih vrst ne prevre v jeseni popolnoma, bodisi vsled hladnega vremena, bodisi vsled slabih kipelnih pogojev. Nekateri devajo tudi tak hrušovec proti pomladi v šampanjske steklenice, kjer povro ostanki sladkorja in tako se dobi precej dobra penača pijača za dom.

Če hočemo napraviti dober, prijeten in stano viten sadjevec, potem moramo vzeti tako sadje, da bo imel nepokipen mošt vsaj 10 do 12% sladkorja, 6 do 8‰ (pro mile) kisline in 0.4 do 0.6‰ čreslovine. Pripomniti je končno, da se z vsakim oslajenjem moštov ali dodatkov sladkorja izboljšuje njega kakovost, posebno, ako vsebuje tudi primerno kisline in čreslovine. Predaleč bi nas vedlo, ako bi navedli vse sadne sorte, ki so za napravo mošta

sposobne. Naj omenimo samo, da imajo mošti iz raznih jabolk kosmačev 16 do 17% sladkorja in 5 do 7% kisline, razne renete pa od 12 do 14% sladkorja in 4 do 6‰ kisline; od hrušk n. pr. tepke 12 do 14% sladkorja in 6 do 7‰ kisline itd.

(Dalje prih.)

Sadni ogledi in rastave.

Ing. J. Skubic.

(Dalje in konec.)

Če so bili kdaj ogledi in razstave koristne za dvig zanimanja za sadjarstvo je prav in koristno. Dandanes pa so prireditve v tem zmislu nepopolne. Zato je treba urediti razstave po smernicah, kakor jih danes od nas razmere zahtevajo. Namen, da bi danes služile razstave cilju določanja sort, je naravnost brezpredmeten. Vsa banovina in vsak okraj zase imajo v glavnem že določene sadne izbore. Mnogo je pa tudi pridelovalnih okolišev še manjšega obsega (župnije, občine), ki imajo še ožje izbore, kakor pa so okrajni ali sreski sadni izbori. Žal, da imajo povečini le izbore za jabolka, ne pa tudi za drugo sadje.

Na temelju teh izborov — in nič drugače — kaže dandanes prirejati tudi razstave. Na temelju izborov naj napreduje preko razstav sadjarstvo posameznih krajev in sadna trgovina. V ta namen se naj razstavljajo le sorte izborov, pa bodisi v obliki vzorcev, bodisi že opremljene tudi za trgovino. Razstave, ki so organizirane za ogled in obenem za trgovino, dosegajo popoln uspeh.

Sadne razstave, organizirane v gornjem zmislu, pa še ne pokažejo vsega, kar se od njih pričakuje. Sadna razstava mora biti zrelo vsega, vsaj za trgovino pomembnega sadja, oziroma stanja sadjarstva. Zato bi morali biti vzorci razstavljenega sadja opremljeni tudi s podatki o lastniku sadja in množini zaloge enakega sadja. Če bi bila razstava obenem opremljena s statističnimi podatki stanja sadjarstva sploh, ne bi bilo razstavi v trgovskem zmislu prav nič v kvar, ampak bi bila taka slika podlaga onim, ki delajo na dvigu sadnega gospodarstva. Najlepše bi bilo ponazorjeno, za koliko se mora način sadnega gospodarstva še izpremeniti, da bi ustrežal sodobnim gospodarskim zahtevam. Pri tej statistični sliki pa ni misliti samo na to, da bi bilo ugotovljeno, koliko je v okolišju vsega sadnega drevja, koliko posameznih plemen in sort itd., ampak tudi še mnoge druge ugotovitve. Med take bi prištevali v prvi vrsti ugotovitve glede rodovitnosti drevja, denarne vrednosti pridelanega sadja, stroške za pridelovanje sadja. Kmetijske sadne razstave bi morale prinašati tudi sliko o načinu sadnega gospodarstva, ki bi bile — po mojem — najlepše prikazane s tem, da bi bil razstavljen načrt sadovnjakov in ta načrt izpopolnjen vsaj s slikanimi nasadi. Če bi bil ta načrt opremljen tudi s statističnimi podatki glede dobičkanosti posameznih panog, ki se na zemljišču goje, bi bilo seveda še mnogo lepše. Tako bi se sadjarstvo naspoti drugim kmetijskim panogam moglo prikazati glede pomena v pravi luči. Katalogi celotne razstave bi bili seveda še uspešnejši.

Razstave, organizirane v gornjem zmislu, bi bile šele prvi temelj za napredek sadjarstva v župniji, okraju, banovini, državi. Take razstave bi naravnost izzivale k tekmovanju za napredek, če bi bile naj

sadjarjih prava uvidevnost. Medsebojno bi tekmovali sosedje, občine, srezi, banovine. Korist od tega bi imeli kmetje. Tako urejene razstave bi pa pripomogle k napredku v drugih kmetijskih panogah (poljedelstvu, travništvu, živinoreji). Z dvigom sadjarstva na podlagi tekmovalca bi tako napredovalo celotno kmetijstvo.

Da je tako tekmovalce izrednega pomena ne le za posameznika, ampak za ves kmetijski stan in zato tudi za državo, nam priča glede tega tudi zmisel zakona o pospeševanju kmetijstva, ki predvideva za najboljše tekmovalce tudi nagrade.

Da bo ta cilj v kmetijskem gospodarstvu čimprej dosežen, organizirajmo sadne razstave po opi-

sanjih glavnih načelih — in prav bomo storili sebi, sosedom in državi.

Sadne razstave v letošnji jeseni pa naj dokažejo, v koliko je pri razstavljalcih in razstavnih odborih volje za razumevanje omenjenih načel v praksi.

Notice.

Pridelek orehov v Knjaževcu je še dokajšen in se ocenjuje na 50—60 vagonov, ki se bodo letos izvozili.

Letošnji izvoz češpelj je precejšen. Cene so nižje od lanskih. Plodovi so sicer drobni, a zato jako sladki. Iz Srbije se dnevno izvozi do 20 vagonov, iz Bačke pa do 40 vagonov; cena je od 2—2.30 Din za kg. Dosedaj se je izvozilo iz Bačke preko 250 vagonov sliv. Pričakuje se, da bo letošnji izvoz sliv iz Bačke znesel najmanj 1600—1800 vagonov.

Vinarstvo in kletarstvo.

Vinogradniško beraštvo.

Fr. Gombač.

Po sedanjem stanju našega vinogradištva v Sloveniji sodeč, ne moremo govoriti več o vinogradniškem blagostanju, temveč **le še o vinogradniškem beraštvu.** Gotovo ni našemu vinogradniku še nikoli tako hudo predla v gmotnem oziru, kakor mu prede že par let sem. Osobito ga letos stiska od vseh strani, ko spravlja s tako težavo in po skrajno nizkih cenah svoj lanski in prejšnji pridelek v promet.

Srečnega se čuti, če dobi kupca vsaj za del svoje zaloge, da le pride do nekaj denarnih sredstev v kritje svojih najnujnejših potreb.

Menim, da doživimo z letošnjo trgatvijo, ako le-ta srečno konča, višek vinske krize, kajti vsled pričakujoče obilice utegne pasti cena novemu in staremu vinu pod pridelovalne stroške.

Dosedaj je razvoj grozdja povsod normalen, izvzemši tuptam v kaki gorici, prizadeti po toči ali suši. Ako še september, ki je za izid dobre letine in trgatve v kolikostnem in kakovostnem oziru najbolj merodajen, nič ne pokvari, bo tudi trgatve preje nego navadno, morda za cela 2 tedna.

Marsikateri producent ne bo vedel kam z moštom, primanjkovalo mu bo primerne posode, zašto bo primoran oddati blago za slepo ceno, ali pa pustiti grozdje na trti svoji usodi.

Zaradi tega je forsiranje s prodajo grozdja po možnosti še pred splošno trgatvijo, kakor se od vseh strani priporoča, na mestu, toda v Sloveniji tudi glede take prodaje ne smemo preveč pričakovati, ker ni veliko takega grozdja, ki bi predčasno dozorelo in ker prodaja namiznega grozdja še ni urejena. Posamezniki se namreč ne morejo baviti s prodajo namiznega grozdja v malem, izvzemši nekatere, ki so blizu postaj in prometnih mest. Zadržno tozadevno podjetje je pa še v povoju in z ozirom na obseg našega vinogradništva nezadostno.

Z morebitnim izvozom grozdja iz Slovenije, če ga sploh spravimo nekoliko vagonov skupaj, bodo iste težave in sitnosti z raznimi nepredvidenimi uradnimi manipulacijami na izvozni meji, kakor se dogajajo z vinom, in posledica bo veliko podraženje blaga, če ne celo pokvarjenje istega vsled predolgega preiskavanja, uradnega poslovanja in čakanja.

V tem oziru so producenti naših južnejših krajev mnogo srečnejši; njim gre vse gladkeje od rok.

Težko je pač najti prav ugoden izhod iz tega kritičnega položaja, ker vsak poskus naleti na posebne težave. **Še najbolj bodo rešile vsaj male producente iz letošnjih zadreg vinarske zadruge z nakupovanjem in s takojšnjim prešanjem grozdja ob trgatvi. Zato bo naloga države in banovine, da v prvi vrsti take zadruge kar najbolj podpira, in sicer dovolj izdatno gmotno in tudi tehnično-strokovno po svojih organih.**

Denarne podpore v te namene morajo biti seveda zadostne, ki gredo v stotisoče, kajti z malenkostnimi podporami se ne da nič doseči, če si zadruga ne more nabaviti niti prepotrebni velikih in modernih stiskalnic in drugih priprav, ter dovoljne posode.

Prevelike sedanje trošarine in druge doklade se bodo morale vsekakor ukiniti, ali vsaj na minimum znižati. Sedanje državne, banovinske in občinske trošarine in doklade na vino znašajo 3—4 Din na liter ter presegajo često nakupno ceno vina, ki znaša, odnosno bo znašala jeseni ponekod 1.50—2 Din za liter.

Država je sicer preteklo jesen znižala drž. trošarino od 1 Din na 50 para pri litru, toda to znižanje ni prišlo vinogradniku prav nič v prid, ker se cena vinu pri njem ni s tem nič izboljšala in se tudi kupčija ni bolje razvila, ne pri producentu in ne po gostilnah.

S popustom 50 para pri litru, je državna blagajna utrpela okroglo 150,000.000 Din, ako računimo, da je šlo okroglo 3 milijone hl, ali 300 milijonov litrov mošta in vina v promet. Teh 150,000.000 Din pa tudi pri posameznih kupcih, trgovcih, gostilničarjih i. dr. ni mnogo zaleglo in na konsumu dvignilo.

Zato bi bilo mnogo koristneje, **ko bi se vsa ta vsota, z morebitnim odpisom še ostalih 50 para drž. trošarine za 1 leto, porabila kot denarna podpora skupnemu jugoslovanskemu vinogradništvu za ustanovitev in ureditev vinarskih zadrug, ter za nakup in brezplačno razdelitev vinarskih potrebščin, kakor strojev, galice, žvepla in drugih pokončevalnih sredstev med vinogradnike.**

S tem bi bilo mnogo pomagano vinogradnikom kakor producentom na eni, in kupcem-konsumentom na drugi strani, ker bi vsak nekaj pridobil.

Racionalna obnova vinogradov.

Ing. Ivo Zupanič.

(Referat na III. vinarskem kongresu v Mariboru, dne 10. maja 1931.)

(Dalje.)

V dobi počivanja izrabimo to zemljišče z domačo deteljo ali pa z lucerno.

Ravno ti dve rastlini-metuljčarici prideta v poštev, ker je znano, da nabirata zračni dušik in s tem zemljo z dušikom obogatita. Na drugi strani pa prodirata s svojimi koreninami globoko v zemljo; te številne korenine se pa pri rigolanju zmešajo z zemljo in jo obogatijo na humuzu, s čemer postane zemlja fizikalno boljša. S teh vidikov se počivanje vinogradne zemlje toplo priporoča in je zlasti v sedanji dobi splošne krize povsod na mestu.

Rigola se na 60 do 80 cm, toliko, da pride rodovitna gornja plast v ono globino, v kateri se bodo razvijale in širile korenine mladega trsa. Zrigolani jarki naj bodo nagnjeni na eno ali na drugo stran zaradi odtekanja vode, ki pronica skozi zrahljano plast do trde nezrahljane plasti zemlje; dno jarka pa naj ne bo nagnjeno samo na eno stran vzdolž jarka, temveč naj bo nagnjeno tudi proti bregu, to pa zaradi tega, da zrahljana zemlja bolj gotovo sedi na stopnicah nezrahljane spodnje plasti in so plazovi te zrahljane zemlje tudi po dolgotrajnem deževju nemogoči.

Ko se zrigolana zemlja zravna, splanira, se izkoliči, da se začrtajo vrste ali redi in se določi razdalje vrste od vrste ter razdalje v vrsti. Izkoličenje se najenostavneje izvrši z vrvjo, na kateri so označene posamezne razdalje z različnimi barvami. Vrste naj gredo v smeri največjega padca, kar je z ozirom na vinogradno delo, kakor tudi z ozirom na ogrevanje zemlje najugodnejše. Z ozirom na potrebo prostora, prehrane in obsevanja posameznih trsov naj bo razdalja med vrstmi 1.10 do 1.20 m, v vrsti pa 1 do 1.10.

Zdi se, da ni neumestno, ampak da je že čas, da se modernizira vinogradništvo tudi pri nas, pa ne samo mogoče zaradi mode, temveč s stališča praktičnosti in racionalnosti.

V mislih imam vzgojo vinske trte ob žici. O tem se je že mnogo pisalo zlasti v inozemskem in deloma tudi že v našem strokovnem časopisju.

Žična vzgoja nima samo namena, da služi nategnjena žica kot podpora kamor se mladje privezuje, česar se mladice s svojimi viticami oprijemajo, oziroma, da se pri primernem načinu ureditve mladje spravi med žice, temveč, da se olajša tudi druga vinogradniška dela.

Žična vzgoja je sicer kot početna vinogradniška investicija dražja kot kolje, vendar pa se vsled svoje trpežnosti, dolgotrajnosti in praktičnosti izkaže kmalu, zlasti tam, kjer je nabava dobrega in trpežnega kolja draga, kot cenejša naprava.

Priporoča se uvedba takozvanega izboljšanega oppenheimskega načina žične podpore. Bistvo te podpore je v tem, da imamo na parcelah med končnimi stebri napeljani dve žici ena nad drugo, ki sta pritrjeni; dve pa, ki tečeta vzporedno v isti višini, sta premakljivi in se jih ob končnih in vmesnih podporah pomika višje kakor rasejo mladice; le-te se pa

uravnajo med ta premikajoči se par žic. Poleg drugih ugodnosti, ki nam jih nudi žična vzgoja, namreč da se da mladje bolj enakomerno razdeliti in nj tako stisnjeno kakor ob kolu, da so mladice zaradi tega bolj na zraku in je nevarnost boleznin in gnitja grozdja mnogo manjša, da se škropljenje in žveplanje ter zatiranje boleznin in škodljivcev sploh zaradi navedenih razlogov lahko bolje izvrši, je pa glavno, da vez v pravem pomenu besede odpade; odpade pa tudi vsako vezilo slama ali rafija. Namesto vezi se spravlja mladice med premakljivi par žic, delo, ki se opravi mnogo hitreje kakor pa počasna vez. Ne-le, da se to delo, ki pade ravno v čas škropljenja, hitro obavi, je pa to delo tudi zaradi tega cenejše. Ravno vsled tega dejstva je žična podpora vsega upoštevanja vredna, ker vinogradno delo poceni, ker postane vinogradno delo racionalneje in vinograd dobičkanosnejši.

Ako smo se že odločili, da obnovimo vinograd, ker je položaj zemljišča za vinograd primeren, potem je pač posebne važnosti, da izberemo primerne sorte, ki nam morajo dati vino, ki ga je mogoče spraviti za primerno ceno v promet. V splošnem velja za vso Dravsko banovino, da je potrebno sortiment v celoti izboljšati, število posameznih sort pa zmanjšati.

(Dalje prih.)

Iz trošarinske prakse.

Finančni svetnik Ivan Ditz.

(Dalje.)

Na opisani način se torej izogne v bodoče lahko vsak zasebnik plačilu državne trošarine na vino. Res je sicer, da državna trošarina, ki znaša 0.50 Din od 1 litra vina, ne igra tolike vloge, ker je vino obremenjeno v naši banovini tudi še z banovinsko trošarino, ki znaša 1 Din na 1 liter in v večini občin tudi še z občinsko trošarino, ki je v posameznih občinah različna. Brez dvoma bo pa prišel že ta prihranek na državni trošarini marsikomu prav.

Kako je z vinskim moštom glede na banovinsko in občinsko trošarino?

Tu treba predvsem omeniti, da po pravilniku o banovinskih davščinah za kritje izdatkov banovinskega proračuna Dravske banovine za leto 1931/32. vinski mošt ni več predmet banovinske trošarine. Dalje treba opozoriti na ugodnosti, ki jih določa § 32. tega pravilnika glede zbirčnega in mašnega vina, na katero se banovinska trošarina sploh ne pobira. Pravtako tudi glede preužitkarskega vina, in glede vina, ki ga vinogradniki v srezih Ptuj, Ljutomer in Murska Sobota dajo v zameno za druge pridelke, katero sme banska uprava oprostiti od banovinske trošarine.

Če primerjamo pravkar omenjena določila § 32. cit. pravilnika s prejšnjimi izvajanimi o vinskem moštu, pridemo do naslednjih zaključkov: v bodoče bo zbirčno vino, ki ga prejemajo duhovniki že kot vinski mošt, prosto državne in banovinske trošarine; isto bo z mašnim in preužitkarskim vinom, ki se je nabavilo še kot vinski mošt.

Kar se tiče ugodnosti, ki jih uživa vino, katero zamenjajo vinogradniki v srezih Ptuj, Ljutomer in Murska Sobota za druge prilike, ima ta ugodnost na-

men, da olajša zameno vina za živila v omenjenih srezih, ki imajo v nekaterih delih vina v izobilju, docim drugih pridevkov občutno primanjkuje, vsled česar se je pojavila zaradi nizkih cen vina in splošne stagnacije vinske kupčije že kar nevarnost lakote, na primer v Halozah. V bodoče bodo torej vinogradniki v teh srezih lahko zamenjali vino za živila, ne da bi se na tako vino pobirala banovinska trošarina in če se bo zamenjal vinski mošt, se tudi ne bo pobirala državna trošarina. Pobirala se bo torej kvečjemu občinska trošarina.

(Dalje prih.)

Kako je trte saditi, da ne usahnejo tudi v dolgotrajni suši.

Janko Žunkovič.

Naši gornjehaloški vinogradniki se kaj radi pritožujejo, da se jim novi nasadi leto za letom ponesrečijo, da se jim posuši včasih celo 10—15 odstotkov posajenega trsja.

Večinoma morajo biti krivi tega zla trsničarji in marsikatero žarko bi morali slišati, če bi bila za to prilika. A seveda po nedolžnem.

Res je sicer, da je tuintam tudi kak trs že toliko oparjen, da ne more pognati, ali največkrat je krivo temu nedostatku slabo in nepravilno sajenje. Gornjehaloški vinogradi so kameniti, brez vsake prsti, kakor malokje. Če se torej posadi trs v to golo kamenje in se ga ne založi z dobro zemljo, je izključeno, da bi pognal, posebno če primanjkuje še dežja.

Ker bo letošnja dolgotrajna suša najbrže zopet uničila vinogradnikom precej nanovo posajenega trsja, sem se odločil, da podam vinogradnikom iz lastne izkušnje nekaj migljajev, kako trte posaditi, da jim tudi najhujša suša ne bo škodovala.

1. Če dobimo naročeno trsje iz trsnice, pa ga ne moremo takoj posaditi, je treba, da ga nemudoma zakopljemo v hladni kleti v pesek ali zemljo. Tako zakopano trsje ostane zdravo in dobro do sredi junija. Čimprej ga pa posadimo, tem bolje je. Nikdar pa ne sadimo v premokro in hladno zemljo.

2. Preden trs posadimo, mu prav skrbno prikrajšamo korenine do zdravega živega (belega) mesta.

3. Na cepiču prikrajšajmo trs na dve očesi; če eno oko izostane, požene vsaj drugo.

4. Vsak tako obrezan trs pomočimo od obeh strani v v škafu se nahajajočo, precej gosto mešanico iz ilovice, kravjeka in vode. Posoda s to mešanico in namočenim trsjem naj bo, če le mogoče, v senci in ne na pekočem solncu.

5. Ne obrezujemo nikdar preveč trsja naenkrat, temveč le toliko, kolikor ga sproti porabimo. Ni dobro, če obrezano trsje neposajeno leži po več dni v kleti, zemlji ali celo v mešanici.

6. Vsak trs skrbno posadimo v rahlo dobro zemljo, ki smo jo navozili, če le mogoče, iz kostanjevih logov. Ne pozabimo zemlje nad koreninami pritrditi z nogami. V kamenitih zemljah je na vsak način treba, da nasipljemo okoli posajenega trsa toliko rahle prsti, da je trs do vrha ž njo obdan. Šele nato prisipljimo komposta, če pa tega nimamo, pa je dober tudi živinski gnoj. Končno zasujemo jamo ter pokrijemo nemudoma trs dva prsta na debelo z rahlo zem-

ljo. Zemljo iz logov priporočam zaradi tega, ker drži vlago po več mesecev in to tudi v dolgotrajni suši, kostanjeve ježice pa odvrtačajo od trsja razne škodljivce, kakor ogrce in voluharje (krtice), ki povzročijo včasih ogromno škodo.

7. Posajenega trsja ne razkrivajmo in ga ne iščimo, če ga ni takoj iz zemlje; mladi poganjki so proti solncu jako občutljivi; tudi jih pri iskanju prav lahko polomimo ali potrgamo. Šele čez kakih 5—6 tednov odkopljimo trs tako, da lahko požene divjak, če se je cepljeni del posušil.

8. Naročujemo trsje iz trsnic, ki razpolagajo v resnici z zdravim in dobro okoreninjenim trsjem. Ne kupujemo trsja po sejnih in shodih. Prav krepko in zdravo trsje se dobi pri banovinskih trsnicah v Kapeli, p. Radenci in v Pekrah pri Mariboru.

9. Sadimo, če le mogoče, lastnoročno, kajti delavec, če še tako priden in zvest, ne bo izvršil dela nikdar tako natančno in pošteno kakor sami.

Storimo vse tako in novi nasadi bodo zdržali tudi najhujšo sušo.

Poročilo o stanju vinarstva.

Ljutomer, v začetku avgusta 1931. Delo, ki se je v mesecih maj-junij tako nakopičilo (II. kop, vez, pletev in škropljenje), da smo mislili, da ne bomo vsega opravili, je vendar končano. Razvoj lepo napreduje, jagode posameznih sort postajajo mehke, do danes (2. avgust) se je našlo že od vsake vrste grozdja nekaj mehkih jagod razen šipona in rizlinga. Peronospora ni naredila posebne škode, z malenkostno izjemo pri renskem rizlingu, ki ga pa v tukajšnji okolici ni mnogo. Oidij se je pojavil tu in tam že v juliju, in to največ tam, kjer se ni pravočasno žveplalo, odnosno poškopilo grozdje, pač pa se je v zadnjem času na nekaterih krajih vkljub vestnemu žveplanju in škropljenju našlo nekaj oidija, vendar ne v velikem obsegu, kajti napadene so bile le posamezne jagode. Trditev, da žveplanje proti oidiju ne pomaga, je popolnoma neumestna, kajti ravno tisti, ki to trdijo, imajo letos največ te bolezni v svojih gorica. Bolje je vedno, preden se oidij sploh pokaže, enkrat več žveplati, nego pozneje dva- do trikrat, ko se je bolezen že razpasla; isto velja še posebno glede škropljenja proti peronospori. Poskusi z žveplovo-apeno brozgo (tvrdke A. Jurca, Ptuj), s katero se je škropilo tam, kjer oidij že več let zaporedoma napada, so se izborno obnesli, kajti tamkaj ni najti niti najmanj te bolezni, akoravno se na dotičnih mestih letos ni žveplalo, torej bo dobro, da se v bodoče to sredstvo ponovno preizkusi, odnosno uporablja, vsaj v tistih delih vinograda, kjer rad nastopa oidij, in predvsem v bolj vlažnem-deževnem poletju, kadar ni dovolj lepih, suhih, solčnih dni, kar je predpogoj za uspešno žveplanje. Tudi listje je lepo temnozeleno in zdravo. Čeprav se je že večkrat svarilo pred prezgodnjim vršičenjem ter so se dokazale slabe posledice istega, vendar še mnogi vinogradniki kaj radi prezgodaj odrežejo vrhe, kajti ponekod se je vršičilo že sredi meseca julija, kar je vsekakor prezgodaj. — Na mnogih krajih se pridno obavlja tretja kop, ker je marsikateri spoznal, da je to delo zelo koristno ne le samo zaradi tega, da vsebuje grozdje na tej plevela prosti površini in zrahljani zemlji več sladkorja, ampak tudi rast lesa je drugo leto mnogo bujnejša. Zelo priporočljivo je, da obavimo tretjo kop v nižjih, solncu in zraku manj pristopnih legah, ker tukaj tudi grozdje mnogo težje dozoreva. Posebno v slabejših nasadih je dobro v tretjič kopati, torej tam, kjer primanjkuje gnoja. Seveda je samobsebi umevno, da je treba pri tej kopii zelo paziti na grozdje, da se z orodjem ne obtolče, ker bi sicer pričelo gniti. — Pri-

čeli so se oglašati zvesti čuvarji naših prelepih goric — klopotci —, oznanjujoč nam veselo vest, da trgateg ni več daleč. Vendar ne pričakujemo trgatve več s takim veseljem kakor nekoč, kajti cene moštu se obetajo neverjetno nizke in vključno temu, da se nam obetajo vedno bolj kritični časi, je še velika večina vinogradnikov neorganiziranih v njih lastno škodo in v škodo celokupnega vinogradništva. Ako nas ne obišče kaka vremenska nezgoda in če bo vreme prihodnji mesec lepo in toplo, bomo imeli kakovostno in kolidnostno prav dober pridelek, na kar opozarjamo že sedaj ljubitelje pristne ljutomerske kapljice.

F. Fistrovič.

Živinoreja in mlekarstvo.

Skrbite za zadostno krmo!

Ing. R. Lah.

Nekateri kraji Slovenije so letos močno trpeli po suši ter bodo imeli malo krme za prehrano živine čez zimo. Zato morajo živinorejci že sedaj skrbeti, da pravilno gospodarijo s pridobljeno krmo, pa tudi da si v mesecih pred zimo pripravijo dovolj živalske hrane.

Sedaj, ko je prišel toliko pričakovani in zaželjeni dež, je treba čimprej posejati, kar je še mogoče pridelati v jesenskih mesecih. Semkaj spada v prvi vrsti zelena kornuza (pitnik), ki hitro raste in daje obilo sladke in tečne krme. Posejati jo je takoj, toda ne preveč na gosto, ker se potem hitreje razvije.

Mešanica zelene ajde in prosa da tudi zelo tečno klajo, ki služi v jesenskih mesecih kot nadomestilo za druga krmila. Kosimo jo, ko stopi ajda v cvetje. Med njo sejemo tudi rdečo deteljo (inkarnatko), ki nam da v zgodnji pomladi prav dobro zeleno klajo in nam nadomesti deteljo in travo, ki jo je škoda prezgodaj kositi.

Nič manj važna krmilna rastlina je grašica, ki da pomešana z ržjo spomladi najbolj zgodno in izdatno zeleno krmo. Živinorejec, ki nima dovolj krmil in se boji, kako bo živino prezimil, mora namreč že sedaj skrbeti, kako bo v prihodnjem letu prišel najprej do zelene krme.

V naprednejših deželah tvori grašica vsako leto prvo zeleno krmo, kajti tamkaj ve vsak živinorejec, da prva spomladanska grašica zaleže veliko več nego detelja in trava. Grašica kot metuljčnica da zelo tečno beljakovinasto hrano, ki po dolgem zimskem suhem krmiljenju izredno ugodno učinkuje na mlečnost krav, pa tudi na razvoj mlade živine. Rž in grašica skupno sta prav primerni za prehod od suhega na zeleno krmiljenje, ker nista presočni, torej ugodnejše vplivata na prebavo nego detelja ali lucerna.

Razentega obogati grašica zemljo na dušiku, vsled česar rastlina, n. pr. krmska pesa, ki jo navadno sadimo po grašici, izredno ugodno uspeva po njej.

Grašice imamo dvoje vrst: ozimno in poletno. Ozimno sejemo kot zmes z ržjo, poletno pa z ovsem. Sedaj prihaja v poštev samo ozimna, ki jo moramo čimprej posejati, da se pred zimo ukoreninči.

Da nam rž bujneje uspeva, je dobro pognojiti njivo s hlevskim gnojem. Grašici pa posebno ugaja superfosfat. Grašico kosimo prvič že sredi aprila, drugič maja meseca. Pri prvi pomladanski košnji prevlada rž, pri drugi pa grašica. Prva košnja pride

Meteorološka opazovanja.

Važnejši podatki meteorološke postaje ban. vin. in sadj. šole v Mariboru.

Julij 1931.

I. Temperatura v °C: povprečno 21,3, najvišja 35,0 (13), najnižja 8,6 (30); število vročih dni (maksimum 25,0 ali več) 23.

II. Solnčnost: 295,9 ure, povprečno na dan 9,5 ure, največ dne 13, in 23, do 13,2 ure.

III. Oblačnost (od 0—10): povprečno 3,7, število vedrih dni (povprečno pod 2,0) 8, oblačnih dni (povprečno nad 8,0) 3.

Padavine kot voda v mm: 122,0, največ 69,3 (20); število dni z dežjem 10, z gromom 6.

Šiftar.

prej nego od detelje ali lucerne, druga pa že po prvi košnji detelje. Priporoča se živinorejcem, da puste del njive ocvesti za pridobivanje grašičnega semena.

Setev grašice kot prvo pomladansko krmilo je prav umestno, ker se s tem pomanjkanje krme v suhih letih znatno omili in pride živina spomladi čimprej do zelenega. S tem si prihrani kmetovalec na detelji in travi, ki vso lahko porabi za napravno seno — suhe klaje. S setvijo grašice se bo znatno zmanjšala pritožba živinorejcev v suhih letih zaradi pomanjkanja krme. Kmetijska družba si je nabavila letos dovolj grašičnega semena, da lahko z njim postreže svojim članom. Cena je navedena na prvi strani lista.

Pomen živinorejskih tečajev.

Vičanski Škerlec.

Ko sem bil meseca januarja 1909. v živinorejskem tečaju na deželni vinorejski šoli v Mariboru, meseca maja istega leta pa v tečaju za pridelovanje krme, sem se o živinoreji naučil marsikaj koristnega. Sklenil sem tedaj, da predrugačim nekatere gospodarske razmere pri svoji živinoreji po teoretičnih in praktičnih nasvetih, ki sem jih tamkaj slišal in z veseljem moram poudarjati, da sem z uspehi popolnoma zadovoljen, ter z mirno vestjo vsakemu živinorejcu, ki ljubi svojo živino, obisk takih tečajev najtopleje priporočam.

Kazalo bi, da bi se mlajši posestniki, oziroma kmetski sinovi udeležili takih tečajev in hvalevredno bi bilo, ako bi potem delali ti kmetski sinovi drugim v zgled, kar so se priučili. Bolj revnim kmetskim posestnikom in njihovim sinovom je dala tedaj dežela v ta namen dnevno po 2 kroni štipendije ali podpore.

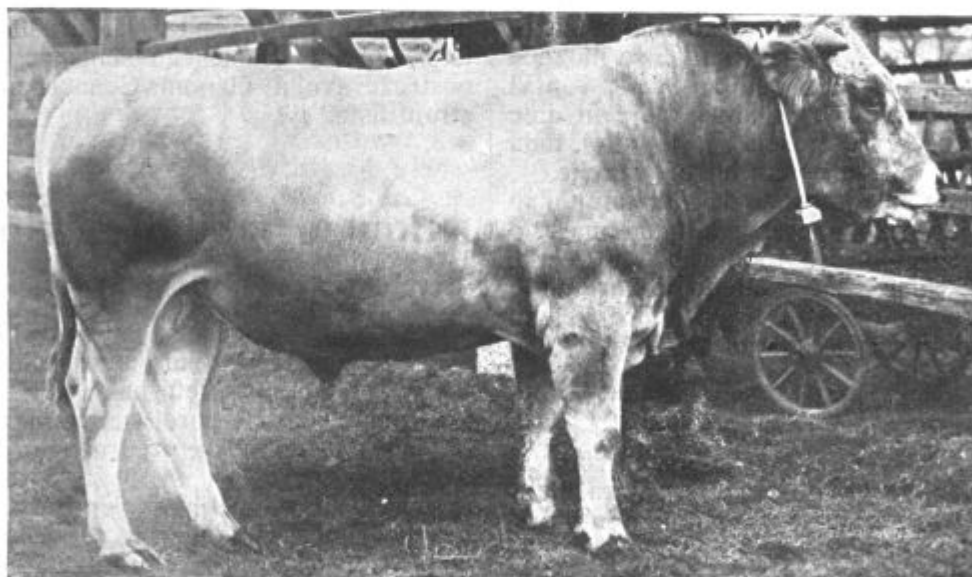
Morda bo kdo vprašal: Kaj pa bi se v takih tečajih naučil? V odgovor na to navedem tukaj nekatere poglobitnejše točke o živinoreji, ki smo se jih v omenjenih tečajih naučili, in sicer: Kako je ravnati s kravo in teletom pri navadni in težji storitvi in kako jih je pozneje oskrbovati; slabe posledice plemenitve v krvnem sorodstvu; kako se pripravi klaja za pokladanje konjem, goveji živini, perutnini, posebno pa svinjam; kako in kaj je storiti, kadar klajo izpremenimo pri pokladanju; kaj je storiti pri razgreti živini; o najhitrejši in skrajni pomoči pri napenjanju živine, kólíki itd.; o raznih zdravniških za živino; molža in mlekarstvo; o prodaji živine; naprava komposta; nauki o gnojenju krmskih rast-

lin; vrednost gnojnice in naprava gnojničnih jam; o oskrbovanju travnikov, oziroma kje in kako se dajo travniki pripravljati; o vzgoji perutnine, napravi travnikov po najnovejšem načinu itd. itd.

Posebno zanimivo in priporočanja vredno je, kako naj pripravimo klajo svinjam za pokladanje, da je ne kuhamo v vodi, temveč jo v brzoparilnikih parimo, ki je nalašč za to pripravljen. Pri takem postopanju ne prihranimo samo drv in truda, ampak na tak način ostanejo vse redilne snovi v hrani, ki služijo živini v boljšo tečnost, okrepčanje in redilnost. Pri tem sem popolnoma prepričan, kakortudi marsikateri kmetovalec, ki ima tak brzoparilnik v svojem gospodarstvu, da je taka hrana, parjena s soparo, tudi zdrava, ker imam tozadevni brzoparilnik že 20 let v svojem gospodarstvu. Pri tem še pripomnim, da niso vsi brzoparilniki enako trpežni in enako dobri, ki jih izdelujejo razne tvornice.

Živinorejsko selekcijsko društvo v Špitaliču pri Konjicah.

Štiri leta je deloval živinorejski odsek v Špitaliču in dosegel lepe uspehe v izboljšanju živinoreje.



Sl. 42. Bik „Jokl“ živinor. selekcij. društva v Špitaliču.

Ker pa novi živinorejski zakon pozna le živinorejske selekcijske zadruge in društva, je bilo treba odsek izpremeniti v društvo. To se je zgodilo početkom februarja t. l.

Društvo redi govedo sivopšenične murbodenske pasme, svinje oplemenjene nemške pasme in kure štajerske pasme.

Kraj je siromašen in zaradi tega zanimiv, ker se je po opustošenju vinogradov po trtni uši moral usmeriti na živinorejo.

Društvo skrbi v prvi vrsti za dobre plemenjake. Na sliki 42. vidimo bika „Jokla“, ki plemeni v društvu. Želeti bi bilo, da bi čim dalje ostal v uporabi in zaplodil dosti dobrega naraščaja. Na 43. sliki pa vidimo tudi merjasca oplemenjene nemške pasme, ki je plemenil dlje časa v področju društva in je tehtal 3 leta star 340 kg.

Upamo, da bo društvo tudi v času sedanje krize nemoteno izvrševalo plemensko odbiro, ki je za vsak resničen napredek živinoreje nujno potrebno.

Naše mlekarstvo.

Fr. Pavlica.

Prva leta po prevratu smo videli na Ljubljanskem velesejmu razstavljene mlečne izdelke, predvsem sire. G. Pevc, ki je bil tedaj duša vsega našega mlekarstva, je ves čas tolmačil obiskovalcem, posebno kmetskemu ljudstvu, pomen mlekarstva v gospodarstvu. Ob tej priliki se je vršilo tudi strokovno ocenjevanje blaga in najboljšim podelilo pohvalne diplome. Po Pevčevem odhodu je bila še ena taka razstava.

Letošnja razstava nam bo pokazala neke novosti, pri maslu in mleku pa celo napredek. Saj imamo tudi že pravo čajno maslo in mleko v steklenicah, kakor v kulturnih državah. Take razstave kažejo pri tujih narodih uspeh delovanja, vsakoletni napredek. Ali tudi pri nas? Ali smemo trditi, da predstavljajo poedini lepi hlebci sira naše mlekarstvo, kakršno je? Ne, na žalost. Kakor smo se motili pri prvih razstavah, misleč, da bomo skoro dosegli izboljšanje, tako bi se motili danes, če bi trdili, da smo napredovali. V Poljski je mlekarstvo po vojni hitro napredovalo; tamkaj izvažajo letno že nad pol mi-



Sl. 43. Merjasec oplemenjene nemške pasme.

lijona kg masla. Pri nas pa smo ostali, kjer smo bili. V neki mlekarski zadrugi so mi rekli, da sem prvi, ki je, kar je pri njih videl in slišal, tudi povedal od-

krito resnico o njihovem mlekarstvu. Hočem torej tudi na tem mestu povedati svoje misli, zakaj ne napredujemo v mlekarstvu.

Veliki švicarski mojster Peter pravi, da leži, odvisno tiči vsa tajna o izdelovanju dobrega sira v odvisnosti mlekarških producentov in sirarskega mojstra. Poudariti je treba, da so dobavitelji mleka v mlekarške obrate slišali dovolj poučnih besed, kakšno mora biti mleko, če hočemo, da bo sir dober. Le pogledjmo v naše mlekarne, poslušajmo tožbe o nečistem in kislem mleku, pa si bomo takoj na jasnem, zakaj mlekarne ne napreduje. Kaj pomaga, če nekaj članov pridobiva mleko po navodilih, ga hladi in prinaša v čistih vrčih, se ozira celo na pravilno krmljenje, če pa večina v naprej odklanja vse dobre nauke in gre starokopitno malomarno dalje.

Malo je, kar se zahteva od dobaviteljev mleka, t. j. red in snago, ki sta potrebna vsemu gospodarstvu in ne samo mlekarstvu. Mlekarški obrati naj se uredijo tako, da bodo odgovarjali pravemu namenu. Svetlobe in zraka mora biti v polni meri v mlekarni. Vsaka luknja ni za mlekarne. Apna, sode, vrele vode in ostrih krtač naj v obratu ne manjka.

Kakor hitro propade kaka mlekarne, se sliši, da je sirar zafural. Je to lahko res, do gotove meje, ali največkrat ni, kajti zafurali so člani sami, ker niso pustili onemu, ki mlekarstvo razume, da o njem odloča. Imamo dovolj sposobnih ljudi za naše male prilike, samo dajmo jim možnost in pošteno plačilo, pa se bodo uveljavili. Mojster mora biti v mlekarni glavni in odločujoči faktor in nikdar samo postranski delavec. Samo on razume in mora preizkuševati mleko na toščo, kislino, nesnago in, če treba, tudi na okus. Navodila, ki jih mojster daje članstvu glede molže, krmljenja in drugo, morajo člani zadruga upoštevati. Največja napaka pa je sirarje menjavati, kajti za vzgojo članov in spoznavanje mleka je potrebno dlje časa.

Trgovska stran našega mlekarstva tudi ni zadovoljiva. Zadnje čase sem opazil, da se prodaja na javnem mestu pod imenom „trapist“ sir, ki nima s trapistom nič skupnega. Ponesrečene sire ne prodajamo, razdelimo jih rajše med združnike, kajti le tako bomo ohranili svoje dobro ime. V prometu se opaža pramlade sire. Tudi s takim postopanjem silno škodujemo splošni oddaji, kajti konsument bo drugič kupil rajše kaj drugega kakor nezreli sir.

V mlekarških krajih sem opazil tudi letos veliko pomanjkanje masla. Zakaj pa izdelujejo ponekod, kjer

niso najmanj dani pogoji za sirarstvo, sire, ali bi ne bilo bolje maslariti in kriti potrebo povpraševanja v poletnih mesecih?

Naše mlekarstvo ne sme v naprej kazati Potemkinove vasi. Ako je nekaj dobrega, to je še vse premalo za današnji čas. Mi moramo hitreje k poboljšanju. Ako moram pohvalno omeniti zlasti Naklo, je to znamenje, da nimajo prav tisti, ki čakajo mlajše generacije, češ, bo pa ta dostopnejša za dobro. Načelstva zadrug, njihove zveze in vsi, ki v mlekarneh odločajo, naj se ravnajo strogo po pravilniku o donajanju mleka. Strogo izvajati ta pravilnik, brez ozira, kdo mleko prinaša, se pravi naglo izboljšati naše mlekarstvo. Manj mleka, manj mlekarjen, kar je dobro, kar se hoče popraviti, naj ostane, vse ostalo pa naj prenela.

Notice.

Združna mesnica v Karlovcu se bo ustanovila. Povod k ustanovitvi te zadruga so visoke cene mesu na trgu.

Izvoz mesa v Španijo. Plovna družba „Oceania“ je opremila nekatere svoje ladje z modernimi hladilnimi napravami, da se bo izvoz mesa v Španijo od nas olajšal.

Prepovedan izvoz svinj v Avstrijo. Avstrijska vlada je prepovedala izvoz svinj iz sledečih banovin: Savske, Vrbske, Primorske, Drinske, Dunavske in Moravske. Prepoved se utemeljuje na podlagi § 7. avstrijsko-jugoslov. veter. pogodbe. Iz Dravske banovine, kakor tudi iz krajev, kjer niso okuženi, pa se lahko še nadalje izvažajo.

Izboljšanje cen na živinskem sejmu na Dunaju. Dne 17. avg. so cene živini na dunajskem sejmu nekoliko narasle. Voli, krave in biki so se podražili za 5 grošev (40 para) pri kg žive teže. Promet je bil velik vsled velikega dogona.

Na londonski trg je prispelo v mesecu juniju t. l. 15.000 sodov sibirskega masla, ki se je prodajalo 10—16 šilingov cenejše od najcenejšega kolonijalnega masla.

Poraba masla v Angliji se za tek. leto ceni na 400.000 ton napram 372.000 tonami v prejšnjem letu. Vsak prebivalec Anglije porabi 9.35 kg masla letno, N. Zelandije 17.05 kg, Avstralije 14.09 kg, Kanade 14.65 kg, Finske 10.35 kg. Potemtakem Anglija, o kateri je tudi pri nas znano, da porabi veliko masla, za nekaterimi zgoraj imenovanimi državami še zaostaja. Če bi pa n. pr. vsak prebivalec Dravske banovine, ki šteje po zadnjem ljudskem štetju 1.120.540 prebivalcev, porabil vsaj toliko kakor Anglež, bi se porabilo v Dravski banovini 10.477 kg masla letno. Te številke pa res kaže nekoliko premisliti.

Borza za sur. maslo in sir se je ustanovila na Dunaju.

Konjereja.

O preiskavi kopit ob nakupu konja.

Dr. Veble.

V zadnji številki lanskega „Konjereja“ sem omenil Tearnleyevo metodo konjeve preiskave ob nakupu in opisal preiskavo sprednjega dela konjevega telesa, prišedši tako do preiskave kopita. Danes se pa hočem pomuditi pri preiskavi kopita.

Na kopitu motrimo najprej njegovo velikost, nato obliko, stojo zunanje poškodbe in končno boleznj. Po velikosti so kopita abnormalna, če so premajhna

ali prevelika, pa tudi neenako velika, če imajo stisnjeno ali gobasto streljo. Po obliki so pa kopita lahko preozka, ploščnata, s previsokimi ali prenizkimi stranskimi stenami ali s predolgimi prsti (oz. prstno steno).

Po stoji so kopita abnormalna, če so biclji prestrmi, predolgi ali prekratki, če je kopitna prstna stena obrnjena navzven ali pa navznoter. K zunanjim poškodbam kopit pa prištevamo najčešče krhka kopita, zakovanje, obtisnjen ali natisnjen podplat, ranjen svitek, kresalne rane in prerez živcev.

Vsaj po imenu, če že ne pobližje, pa moramo poznati najnavadnejše kopitne bolezni, ki so strelin rak, obtiski, kopitni žolč, kožno vnetje (Manke), akutno in kronično kopitno vnetje, kostni izrastki

v bicljevem in svitkovem členku, votle stene in končno jako redka kopitna bolezen, šepanje vsled obolnosti čolnička.

S pregledom sprednjih kopit je preiskava sprednjega telesnega dela zaključena in sledi pregled trupa in zadnjega dela. O tem pa prihodnjič.

Zapisnik

o občnem zboru 25. junija 1931.

(Dalje in konec.)

ad 3. Volitev 2 pregledovalcev računov, 2 podpredsednikov ter 1 odbornika:

G. Alojzij Janžekovič je predlagal za pregledovalca računov gg. Jakoba Modica iz Bresta ter Ivana Horvata iz Oslušovca.

Za I. podpredsednika je bil predlagan g. Josip Turk iz Ljubljane, za II. podpredsednika g. Alojz Janžekovič iz Sterjanec — oba sta bila soglasno izvoljena.

Po kratki debati so bili v izpopolnitev odbora soglasno izvoljeni: Franc Piki, Žalec; Ivan Ažman, župan, Lesce; Anton Gliša, Krško.

ad 4. Predlogi podružnic:

Predsednik Lovro Petovar je poročal, da so se stavili predlogi od dveh strani, in sicer: predlog za razširjenje konjerejskega dela v „Kmetovalcu“. O tem je odbor že sklepal ter stavil občnemu zboru sledeči predlog:

1. Da se naj da od uredništva skupnega glasila za konjerejo na razpolago 24 strani letno;

2. da naj znaša članarina za vse tri z enim glasilom spojene organizacije povsem enak znesek.

Za primer, da bi Kmetijska družba na predlog Konjerejskega društva ne pristala, naj sklene občni zbor, da se za društvo ustanovi ponovno lastno glasilo „Konjerejec“.

Ta predlog se je od občnega zbora soglasno odobrilo.

ad 5. Predsednik je poročal, da je odbor sklenil, zaprositi bansko upravo za podporo za premovanje v l. 1931. v višini 50.000 Din ter je pod temi vidiki razdelil premovanja sledeče:

30. 7. Sv. Lenart	z dotacijo banske uprave	Din	4.000.—
31. 7. Ptuj	„	„	5.000.—
1. 8. Ormož	„	„	6.000.—
10. 8. Celje	„	„	3.000.—
11. 8. Ljutomer	„	„	6.000.—
12. 8. Beltinci	„	„	8.000.—
1. 9. Št. Jernej	„	„	10.000.—
2. 9. Ig	„	„	3.000.—
3. 9. Kranj-Lesce	„	„	5.000.—

skupaj . . . Din 50.000.—

Nadalje je poročal, da je sklenil občni zbor zaprositi za nakup 10 mrzlokrvnih žrebcev ter 2 Noniusev za Ljutomer, kar je občni zbor odobraj vzel na znanje.

K točki premovanja v Ljutomeru se je priglasil g. Slavič ter poročal, da želi društvo v Ljutomeru ločeno premovanje dirkačev od ostalih. Ločitev je potrebna z ozirom na rod in eksterier ter se naj obvezno dogovori tudi glede ločitve premij za vsako od dveh grup, v kar je g. predsednik privolil; vendar ostane dosedanja razdelitev na 5 grup, za vsako skupino pa se bodo premije pravično razdelile.

G. vet. svet Škof je predlagal, da se v premovalno komisijo pozove tudi zastopnika dirkalnih konj g. Julčeta Novaka, ravnatelja posojilnice v Mariboru, kar se je vzelo na znanje.

ad 6. Slučajnosti:

G. Gradu, ki je plediral za nagrado privatnim oskrbnikom žrebcev, je g. predsednik omenil, da se bo banski upravi priporočala razdelitev take nagrade.

Nadalje je poročal g. Grad, da ima g. Zupanc lepega žrebčka, ki bi ga naj Konjerejsko društvo prevzelo v nadaljnjo rejo.

Sklep: Pozvati je vse konjerejce, da o priliki premovanj predvedejo za pleme sposobne žrebčke in razentega se taki žrebčki pregledajo o priliki licencovanja, ki se naj vrši v mesecu novembru, da se na eni strani vidi, kje je kaj potrebnega, na drugi strani pa, da se lahko odprodaja čimprej izvrši.

V zadevi podpore oskrbnikom žrebcev, je poročal g. Ažman, da je sreski kmetijski odbor njegovega kraja določil podporo na ta način, da je dal gotovino na razpolago občini, ki je za vsako glavo kupila 500 kg ovsa.

G. Janžekovič je plediral za to, da bi se naj lepi žrebčki posebej nagradili ter bi se s tem prisililo lastnika k intenzivnejši negi ter da se naj za pleme kupujejo doma zrejeni žrebci, s čemer bi se obvaroval dober domač material pred dunajsko klavnico. — K temu je pripomnil predsednik, da je predlog vreden uvaževanja ter se bo zaprosilo bansko upravo, da se v proračunu rezervira za to akcijo potrebna vsota.

Tudi g. insp. Zidanšku je ta predlog ugajal in je menil, da bo banovinska uprava s tem predlogom Konjerejskega društva soglašala. Prošnjo je pa treba primerno obrazložiti in prositi za 40 žrebčkov po 500 Din, torej za podporo 20.000 Din.

G. Slavič je priporočal isto akcijo tudi za toplokrvne konje.

G. predsednik je izjavil, da se bo ta predlog banski upravi stavil in prosil gg. insp. Zidanška in Pavlina, da istega podpirata.

Vsak, ki bo tako podporo prejel, bo moral podpisati reverz, da obdrži obdarjenega žrebčka do prihodnjega pregleda.

G. Golunder je naglašal, naj komisija premira le čisto krvne konje, nakar je poudarjal g. predsednik, da je posebno pazljivo postaviti na to, da bodo konjerejci predložili pravilne listine, nakar je g. predsednik zaključil občni zbor s prošnjo, da naj vsak po svoje podpira delovanje društva v prospeli konjereje.

Ve.

Čebelarstvo.

To ni čebelarsko!

Jože Okorn.

Pravilno izrabljanje pašišč je velikega narodno-gospodarskega pomena tako za čebelarja kot za kmeta. Če hočemo, da bodo v pašo postavljene čebele pašo dobro izrabile, in imeti od tega korist, moramo poznati in upoštevati pašne razmere (kapaciteto) pašišč, ki jih izrabljamo, ter temu primerno

porazdeliti čebele po pašišču. Pašišč, in sicer prav dobrih in neizrabljenih, je zaenkrat še dovolj na razpolago, toda nekateri gg. čebelarji, ki se sicer smatrajo za jako napredne in strokovno naobražene, tega nočejo upoštevati, ampak prevažajo čebele brez ozira na levo in desno, vse na en kup, kakor hitro zaznajo, da so kdaj čebele na kakem pašišču dobro napravile. Take pojave smo letos opazovali pod Krimom, ko so čebelarji navozili na razdaljo do brega km več kot 1000 panjev.

Tudi letošnje prevažanje čebel v ajdovo pašo nam nudi v nekaterih krajih prav žalostno sliko, ki nam dokazuje kako malo gospodarskega zmisla (pravega namreč) in obzirnosti imajo nekateri čebelarji.

V okolico Kranja, Trebnjega, Velike Loke, Radohove vasi, Podvinec, Moškanjec, Veržeja, Beltinca i. dr. so navozili čebelarji velike množine čebel, brez ozira na pašne razmere in domače čebelarje. V Veržeju se nahaja tik kolodvora skladovnica 300 A—Ž panjev, v Podvincih 240, na postaji Moškanjci 400 itd. Oblast je potom podružnic pozvala čebelarje, ki vozijo v kraje, od koder so došle pritožbe, da naj čebele sorazmerno porazdelijo po pašiščih, toda ta poziv se ni splošno upošteval, temveč so čebele izkladali v neposredni bližini postaj, namesto da bi jih peljali par km proč od postaj, kjer so ponekod prav izdatna pašišča. Čebelarji-domačini, ki so v neposredni bližini teh skladovnic panjev, se upravičeno pritožujejo nad tako brezobzirnostjo, ne le ker so oškodovani na donosu njihove edine glavne paše, ampak ker jim preti, da se vrhu tega pojavi ob koncu paše še ropanje. Neposredna bližina in velika množina čebel je kot nalašč za to pripravljen.

Mislili smo, da bodo gg. Marklji, Maček, Babnik, Grom, Elsner, Ivo Verbič, Bernik, Mastnak, Šebenik, Melliva, Kastelic in še cela vrsta drugih upoštevali krajevne pašne razmere in domače čebelarje, ter da ne bodo postopali tako brezobzirno in negospodarsko, kakor so storili to letos v ajdovi paši.

Z ozirom na vse to, bo oblast prisiljena, da bo z zakonsko odredbo izrabo pašišč strogo nadzorovala in urejevala, kajti, kakor vidimo, se navodila, ki so se izdala od čebelarjske organizacije, niso upoštevala.

Gozdarstvo.

Državna nižja gozdarska šola v Mariboru.

Ing. Z. Zierfeld.

Ustanovitev zavoda.

Prva inciativa za ustanovitev gozdarske šole v Mariboru je izšla že leta 1919. iz naroda samega. Bivša „Podravska podružnica gozdarskega društva“ je v tem letu sporočila merodajnim činiteljem splošno željo gozdnih posestnikov iz Haloš, Kozjaka in Dravske doline, da se ustanovi gozdarska šola v Mariboru. Takratni okrajni gozdarski referent ing. Janko Urbas je sestavil prvi proračun za ustanovitev šole. Vkljub toplemu priporočilu naših takratnih lokalnih oblasti, vključno temu, da je tudi ministrstvo za šume in rudnike priznalo, da je zahteva po gozdarski šoli utemeljena, ni bilo mogoče izposlovati potrebnih kreditov za nje ustanovitev. Manjši krediti so bili sicer v budžetnih letih 1920/21. in 1924/25. odobreni, toda ti krediti niso zadostovali za otvoritev šole. Šele v državnem in banovinskem proračunu za leto 1929/30. je bil v to svrhu odobren primeren kredit. Z rešenjem z dne 20. julija 1930., št. 19011., je ministrstvo za šume in rudnike naročilo kralj. banski upravi Dravske banovine, da izvrši vse potrebne predpriprave za čimprejšnjo otvoritev šole.

Notice.

Dvodnevni čebelarjski tečaj o vzreji matic se je vršil v prvi polovici julija v Škofji Loki. Tečaja se je udeležilo 14 čebelarjev, ki so z velikim zanimanjem sledili vsem predavanjem in demonstracijam. Med drugim so si ogledali tudi prašilno postajo za odbrane matice v Pungertu. — Vzreja matic in selekcija je pri nas vkljub močno razširjenemu naprednemu čebelarstvu šele v povojih. Selekcija je velikega gospodarskega pomena, zato bi bilo želeli, da vsak napreden čebelar pri tem delu po svojih močeh sodeluje. Zato naj se v bodoče vsak, komur je to le mogoče, udeleži takih prireditvev.

Ljubitelj dobrih matic je v drugi polovici julija „obiskal“ mojo prašilno postajo in si „izposodil“ štiri matice, med njimi tudi matico iz trotarja, ki je v 10 dneh po sprašenju zalegla 6 satnikov. Obiskalcu želim obilo uspeha in ga prosim, da mi „izposojene“ matice čimprej vrne. Za izkazano prijaznost se mu najlepše zahvaljujem. Na veselo svidenje!

Dvodnevni tečaj o čebelnih boleznih se bo predvidoma vršil v oktobru tega leta na državnem veterinarskem bakteriološkem zavodu v Ljubljani. Namen teh tečajev je, seznaniti čebelarje z vsemi čebelnimi boleznimi ter jim dati navodila za njih zatiranje. Poleg tega tečaja se bo pa vršil na istem zavodu še en tečaj za čebelarjske izvedence, katere nujno potrebujemo v vseh srezih. V vsakem srezu bi morala biti vsaj dva izvedenca, ki bi zastopala interese čebelarjev, v primeru izbruha kake čebelne kuge, bi pa po navodilih in nalogu pristojne oblasti izvrševala pregled sumljivih čebelnjakov in razkuževanje okuženih panjev. — Čebelne kužne bolezni (ameriška in evropska kuga čebelne zalege) se mestoma pojavljajo v srezih Ptuj, Maribor desni breg, Ljutomer, Murska Sobota. Zato bi bilo želeli, da bi se teh tečajev udeležili v prvi vrsti napredni čebelarji iz imenovanih srezov. Natančnejša navodila bodo objavljena v naslednjih številkah.

Ajdova paša letos najbrže ne bo dobra, kajti vremenski preroki nam napovedujejo deževno vreme. Za solncem sicer mora priti dež, želimo pa, da ne bi bil dolgotrajen, sicer bo treba seči globoko v žep in krmiti.

Ko so bila izvršena najnujnejša popravila in adaptacijska dela v poslopju bivšega oblastnega dvorca — (Scherbaumova vila) — drugega bolj primerne poslopja ni bilo mogoče v Mariboru v te svrhe dobiti — je zastopnik kralj. banske uprave dne 15. januarja 1931. otvoril prvo državno nižjo gozdarsko šolo v Mariboru.

Organizacija šole.

Namen šole je: 1. izobraževati kmetske mlade moči v gozdarski stroki teoretično in praktično, da morejo nadzorovati gozdno gospodarstvo na svojih in eventualno tudi drugih manjših in malih kmetijskih posestvih, 2. izjemno izobraževati teoretično in praktično mlade moči za državno gozdarsko-tehnično pomožno službo in za čuvajsko-logarsko službo.

Državna nižja gozdarska šola je združena z internatom za kakih 20 učencev. Pouk na tej šoli se deli v dva kurza, in sicer: a) v enoletni kurz za one, ki imajo osnovno šolo; pouk v tem kurzu traja 10 mesecev; b) v dveletno nižjo gozdarsko šolo za one kandidate, ki imajo vsaj 2 razreda gimnazije ali pa realne gimnazije, realke, odnosno meščanske šole. — Šolski pouk prične 1. oktobra in traja do konca julija naslednjega leta. — Učenci se vpisujejo od 1. do 15. septembra vsakega leta. Učenci so vsi redni. Prošnje za sprejem v nižjo gozdarsko šolo v Mariboru je vlagati pri upravi te šole.

Kdor hoče vstopiti kot gojenec v šolo, mora dokazati: 1. s krstnim listom, da je vsaj 16. in ne nad 24 let star, 2. z uradnim zdravniškim izpričevalom, da je telesno sposoben za gozdarsko službo v planinskih krajih, ter da normalno vidi in sliši, 3. da je državljan kraljevine Jugoslavije, 4. da je sposoben slediti pouku na gozdarski šoli.

Prosilci z osnovno šolsko izobrazbo morajo s sprejemnim izpitom dokazati zadostno znanje v osnovno šolskih vedah. Absolventi dveh razredov srednje šole ali meščanske so oproščeni sprejemnega izpita.

Učni predmeti za enoletni kurz so: verouk, slovenščina in srbohrvaščina, računstvo, geometrija in osnovni pojmi knjigovodstva, prirodopis in prirodoslovje, zasajanje in gojenje gozdov, gozdno varstvo, poraba gozdov s pravilnim izkoriščanjem gozdov, urejevanje gozdov in gozdno stavbarstvo, najvažnejše o gozdnem in lovskem zakonodajstvu ter o organizaciji gozdarske službe s posebnim ozirom na čuvajskologarsko službo, praktične vaje in dela v drevnicah in gozdu, lovstvo, sadjarstvo, čebelarstvo, živinoreja, zdravstvo.

Učni predmeti za dveletno gozdarsko šolo so: računstvo in geometrija, izmera in določitev mase lesa in gozdov, spisovne in risarske vaje, prirodoslovje in prirodopis, nauk o vzgoji gozdov, nauk o uporabi gozdnih pridelkov, nauk o gozdnem varstvu, lov, urejevanje in uprava gozdov ter gozdno obratovanje, zakonodaja, gozdno stavbarstvo, lesna trgovina, obrt in industrija.

Ob sklepu vsakega šolskega leta sprejmejo učenci potrdilo z ocenami o uspehu in vedenju. Učenci enoletnega kurza, ki so dovršili šolo z najmanj zadostnim uspehom, se prepuščajo k polaganju sklepnega izpita iz strokovnih predmetov.

Absolventi enoletnega kurza z izpitom dosežejo čin zvanika, ako so sicer zadostili predpisom zakona o uradnikih in so bili sprejeti v državno službo.

Učenci dveletne nižje gozdarske šole, ki so šolo dovršili z najmanj zadostnim uspehom, se prepuščajo k polaganju sklepnega izpita iz strokovnih predmetov, ki so v programu te šole. Izpitno izpričevalo ocenjuje njih vedenje, pridnost pri pouku ter pridnost in spretnost v praktičnem gospodarstvu.

Absolventi dveletne gozdarske šole, ki so dovršili dva razreda srednje oziroma meščanske šole, morejo reflektirati

na uradniško mesto v državni službi, ako so sicer zadostili predpisom uradniškega zakona.

Pismeni izpiti se polagajo iz teh-le predmetov: 1. Zasajanje in gojenje gozdov, 2. upravljanje in izkoriščanje gozdov, 3. gozdno varstvo in gozdno zakonodajstvo.

Hišni in šolski red obsega 43 točk in se dobi pri upravi zavoda proti plačilu 10 dinarjev.

Vsi učenci stanujejo in dobe hrano v zavodnem internatu. Oskrbnina znaša do preklica mesečno 500 Din in se plačuje naprej. Izključenim in samovoljno izstopivšim učencem se naprej plačana oskrbnina ne vrne. Pridnim sinovom ubožnih posestnikov in drugim ubožnim učencem se po možnosti dovolijo popolnoma ali pa do polovice prosta mesta v internatu. Prošnje je podpreti z uradno potrjenim izpričevalom ubožnosti. O teh prošnjah odloča ban na predlog uprave šole.

Učenci morajo s seboj prinesiti najmanj 4 srajce, 2 spalni srajci, 4 spodnje hlače, 4 pare nogavic, 6 žepnih robcev, 4 brisače, glavnik, krtačo za obleko, krtačo za obuvalo, potrebščine za krpanje obleke, 2 para čevljev, in sicer 1 par z gladkimi podplati in 1 par z nabitimi žebli.

Učenci smejo s seboj prinesiti tudi lovsko puško in lovski pribor, kar pa morajo izročiti ob vstopu v šolo upravi šole. Puška se izroči učencem pri strelskih vajah ali pri skupnem lovu.

Perilo mora biti zaznamovano vsaj z začetnimi črkami lastnikovega imena in s številko, ki jo naznani uprava šole ob sprejemu v šolo. Perilo se pere v zavodu.

Šolsko leto 1930/31.

V prvem šolskem letu so bili sledeči gojenci v zavodu: Ajdič Franc, Arhar Franc, Bastardi Stanislav, Broman Avgust, Gerlevc Kajetan, Geršak Ivan, Herle Jožef, Kapun Ivan, Kibic Lambert, Kržišnik Anton, Mažuran M. Nikola, Mihev Alojz, Mulley Dušan, Potočnik Martin, Preželj Jakob, Ribarič Zorko, Šepul Franc, Vreš Viktor, Vršnik Rafael, Žmazek Stanislav in Žagar Jožef.

Šolsko leto 1930/31. se je zaključilo dne 30. julija. Ob sklepu šolskega leta so vsi gojenci položili sklepni izpit iz strokovnih predmetov, in sicer: dva učenca z odličnim uspehom, devet s prav dobrim, osem z dobrim in dva z zadostnim uspehom.

Zadružništvo.

Živinorejske zadruge.

Dr. A. Milavec.

Slovenski kmet ima precej živinorejskih zadrug. Mnoge od teh delajo prav dobro, nekatere ne delujejo. Za nedelavnost, po naše rečeno, nespametno brezbriznost, je takoj pri rokah več razlogov: uspehi niso bili takoj vidni, splošna gospodarska kriza, živina itak nima nobene cene itd. Vsi ti vzroki in še mnogo drugih nimajo prav nikake vrednosti. Gospodarske krize so bile že večkrat, cena živini je bila tudi že nizka. Pametni, dalekovidni kmetski gospodarji niso tako govorili in tudi danes ne govorijo tako. Vkljub krizi, vkljub sramotno nizki ceni živine, pa so kmetje vendar na boljšem tam, kjer so živinorejske zadruge res delovale nesebično za skupni cilj, mnogo na boljšem od onih krajev, kjer za zadružno delo ni bilo najti in še danes ni najti razumnih kmetških gospodarjev.

Živinorejska zadruga ni riskantna, ne potrebuje mnogo kapitala in velikih investicij. Vse inve-

sticije in vse delo se bogato povrne, ne sicer takoj v prvem letu, gotovo pa v nekaj letih. V vsaki kmetski občini bi morala biti živinorejska zadruga, oziroma vsi živinorejci bi morali biti člani živinorejskih zadrug. Brezbriznost prednikov v tem pogledu se maščuje danes, današnja brezbriznost pa se bo maščevala v bodočnosti.

Jasno je, da ne more živinorejska zadruga v prvih letih izvesti vsega, kar je potrebno za napredek živinoreje; saj tudi drevo ne rodi prvo leto in ga sadimo in gojimo v prepričanju, da nam bo rodilo kesneje. V krajih, kjer se je kmet bavil z drugimi panogami kmetskega gospodarstva in le v manjši meri z živinorejo, ima zadruga v začetku drugo delo, kakor pa v krajih, kjer je bila živinoreja glavni vir kmetovih dohodkov in kjer so se uvidevni živinorejci združili v živinorejskih zadrugah k skupnemu delu za skupen cilj.

Cilj vseh živinorejskih zadrug je, dvigniti živinorejo kar najbolj mogoče, delo posameznih zadrug v dosega tega cilja pa je danes različno. Zadruga, ki že dlje časa delujejo, so že bližje cilju in današnje

njihovo poslovanje mora biti vsestransko strokovno, natančno, brez popustljivosti in brez izjeme. Zadruga pa, ki šele začenjajo s svojim delom, morajo pod pritiskom razmer v gotovih stvareh popuščati, delati izjeme, skratka: vzgajati morajo šele živinorejca za združno delo in pri tem uvaževati prilike in razmere kraja.

Združno delo je šola življenja. Če primerjamo združno delo s šolo, vidimo, da mora učitelj z malimi šestletnimi otroci marsikaj potrpeti, marsikaj popustiti, medtem ko lahko strožje postopa z otroci, ki že nekaj let obiskujejo šolo. Če zahteva zadruga, ki se šele ustanovi, od svojih članov, da takoj v prvem začetku izvedejo vse, kar je potrebno za napredek živinoreje, potem je skoraj gotovo, da se ljudje ustrašijo tega dela, ker se jim zdi neizvršljivo in obrnejo zadrugi hrbet; zadruga ostane le še na papirju. Koristi od nje za splošnost ni nobene.

Živinozdravnik Dragotin Pozajčič, ki je očitno imel mnogo posla z živinorejskimi zadrugami, je opredelil delo zadrug na 5 stopenj, pri čemer se je oziral na stanje živinoreje v dotičnem kraju in pa na kulturno stanje živinorejcev. Po neposrednem, to je po bližnjem cilju in obsegu dela naj bi bile razvojne stopnje živinorejskih zadrug te-le:

V krajih, kjer so živinorejske razmere najbolj neugodne, se združijo živinorejci v živinorejsko zadrugo z namenom, da skupno nabavijo plemenjaka. Cilj te zadruga je, da dober plemenjak zaplodi boljši zarod. Gledati pa mora taka zadruga vsekakor na to, da si nabavi čistokrvnega plemenjaka tiste pasme, ki je za dotični kraj najbolj primerna, oziroma, ki je z zakonom določena za dotični okoliš. Nikakor pa ne sme zadruga imeti več plemenjakov raznih pasem, ker se na ta način ne more ustvariti enotne pasme in je pasemska mešanica vedno največja ovira za napredek živinoreje. Delo pri taki začetni zadrugi v neugodnih razmerah je enostavno; vodi se edino skozi zapisnik in nadalja skrb zadruga je še, da so plemenjaki v dobri rej in da se pravilno uporabljajo.

Ko se na ta način zarod živine že nekoliko izboljša, razširi zadruga svoje delovanje s tem, da si poleg dobrih plemenjakov nabavi tudi nekaj lepih in dobrih plemenskih krav ali telic iste pasme z namenom, da dobi čim lepši in boljši zarod. Odrbane najboljše krave svojih članov vpiše zadruga v matično knjigo, istotako vpiše ves zarod teh odbranih krav in končno zaznamuje vso odbrano združno živino s primernim združnim znakom.

Zadruga prve in druge vrste, kjer imajo še vedno križano živino, hočejo na ta način ustvariti enoličen pasemski tip. To delo zadrug je pravzaprav nekaka priprava za bodoče delovanje zadrug, ki slovi na odbiri (selekciji) živine in na kontroli molžnje.

Tretja vrsta živinorejskih zadrug, oziroma delovanje živinorejskih zadrug, ki so premagale prve težkoče in si ustvarile izboljšan zarod živine, se, kakor rečeno, začenja z odbiro plemenjakov in plemen-

skih krav ne samo po zunanji lepoti, ampak tudi po njihovi vrednosti, ki se ugotavlja s točno odbiro in kontrolo živine z ozirom na njeno zdravje, z ozirom na hitro rast telet, z ozirom na težo odrasle živine, z ozirom na delovno sposobnost živine in z ozirom na koristnost živine. Tudi v tej stopnji razvoja živinorejske zadruga so krave še vedno povečini križane, a plemenjaki morajo biti čistokrvni. Dobro mlekarice se vpišejo v matične knjige in živina članov zadruga se zaznamuje z združnim znakom. To so šele prave živinorejske in selekcijske zadruga.

Nadaljnji korak pri delu živinorejskih zadrug za izboljšanje živinoreje, ko je v okolišju zadruga že več čistokrvne živine obojega spola, je ta, da se vodi kontrola samo čistokrvni živini na način, kakor je opisan v prejšnjem. K čistokrvnim kravam (telicam) je spuščati izključno čistokrvne plemenjake, kateri imajo dokazila, ki opravičujejo upanje, da se dobra svojstva živine prenašajo na zarod. Vsa kontrola se vrši na tej stopnji razvoja z absolutnega stališča, to se pravi: cilj zadruga je zrediti čim lepšo in čim boljšo živino čiste pasme.

Končno pa bo živinorejska zadruga izvedla tudi kontrolo o relativni vrednosti posamezne živine, to je, kontrolo o potrošnji za krmo na eni strani in na drugi strani o vrednosti koristi, ki jo daje posamezno živinče. Ko je zadruga že dosegla svoj cilj, ko je stanje živinoreje privedla na višek, mora svoje delo nadaljevati z neprestano kontrolo in neprestanim odbiranjem, da se le najboljše in najbolj dobičkosna žival ohrani in svoje najboljše lastnosti prenaša na zarod. To je zadruga na najvišji stopnji razvoja.

Če pogledamo delovanje zadrug v posameznih stopnjah razvoja, kakor so tu navedene, vidimo, da zahteva napredek živinoreje sicer mnogo dela, da pa to delo ni tako težavno, kakor se vidi na prvi pogled in da je treba delati po gotovem načrtu, postopoma in uvaževati krajevne razmere.

Pri tej priliki je treba omeniti še nekaj. Vsaki organizaciji, torej tudi zadrugi, je treba, da ima svoj delokrog in upravo določeno v pravilih. Pravila urejujejo razmerje med člani in zadrugo, določajo pravice in dolžnosti članov, pravice in dolžnosti načelnstva zadruga. **Vendar pa sama pravila brez nesebičnega in požrtvovalnega dela ne bodo izboljšala živinoreje.** Nekateri zadruga so si izpremenile pravila in so si tudi prisvojile naslov: selekcijske in živinorejske zadruga. Druge zadruga so zopet ostale pri starem domačem naslovu: živinorejske zadruga. To so formalnosti; sicer je prav, da imajo vse živinorejske zadruga enaka pravila. Vendar pa ne smejo zadruga, ki nimajo v naslovu besede „selekcija“, biti kjerkoli in v kakršnemkoli oziru prikrajšane pred drugimi živinorejskimi zadrugami. Vsaka živinorejska zadruga **more doseči končen cilj edinole z odbiro in kontrolo.**

Ne formalnosti, ampak stvarno delo mora biti merodajno pri ocenjevanju zadrug.

Družbene zadeve in razno.

Družbene vesti.

Smrt vzornega gospodarja in stalnega našega dopisovalca Fr. Škrleca. Dne 10. avg. t. l. je po dolgi in mučni bolezni preminul v Vičancih posestnik in ekonom g. Fr. Škerlec. Po-

kojni je bil daleč naokrog znan kot izredno marljiv, napreden in vzoren gospodar. Drugim gospodarjem ni bila vzor samo njegova posest, ki jo je iz skromnih začetkov lepo in praktično uredil, v pouk in vsestransko pomoč so jim bili vedno tudi njegovi strokovnjaški nasveti. G. Škerlec je bil v vsa-

kem oziru najboljši svetovalec našim gospodarjem. Tekom dolgih let je priredil nebroj poučnih predavanj in praktičnih tečajev s tako vnmemo in spretnostjo, kakor malo strokovnjakov. Sodeloval je pri raznih društvih. Bil je dolgoleten dopisovalec „Kmetovalca“ in tudi drugih gospodarskih listov. Njegovi iz prakse vzeti članki so bili izredno zanimivi in poučni v vseh pogledih. Smrt pa je napravila konec njegovemu visokemu stremljenju in velikemu trpljenju. Vzornega moža je namreč mučila težka neozdravljiva bolezen. Prestati je moral na zagrebški kliniki štiri zelo nevarne operacije. V težkih urah je mnogokrat pisal družbenim strokovnjakom, ki so mu šli v vseh pogledih na roko in ga tolažili. Svojo težko usodo je prenašal boguudano in izredno potrpežljivo. S pokojnikom smo izgubili odlično naobraženega kmetovalca, ki si je s svojim razumom, marljivostjo in priljudnostjo pridobil splošen ugled. — Kmetovalcem in drugim mnogoštevilnim znancem bo ostal v najboljšem spominu. — Uredništvo „Kmetovalca“ je letos izgubilo z rajnkim Škerlecem že drugega marljivega in stalnega dopisovalca iz vrst praktičnih gospodarjev in to pok. Bošnjaka iz Braslovč. Zapustila sta veliko vrzel, ki jo bo težko izpolniti. Ohranili ju bomo v trajnem in hvaležnem spominu!

Odbor kmet. podružnice v Vojniku je moral dan žrebati velike elektne loterije preložiti od 6. septembra na 8. decembra t. l. — Prodaja srečk napreduje žal le polagoma, ker je med kmetiskim ljudstvom premalo razvit čut samopomoči in medsebojnega podpiranja. — Vrednost dobitkov je nad 40.000 Din in bo gotovo lahko vsakdo neugajajoči ali zanj nerabni dobiček prodal ali zamenjal, zato kar najtopleje priporočamo srečke te loterije v nakup.

Gospodarske vesti.

Izvoz smederovskega grozdja je v polnem teku. Dnevno se izvozi 2—3 vagone grozdja po ceni od 3.70 do 4.20 Din kg za prvovrstno blago. Sploh se je v področju Dunavske banovine v zadnjih 14 dneh izvozilo v tujino preko 30 vagonov prvovrstnega grozdja.

Grozdje na ljubljanski trg (razni španjoli, pa tudi druge sorte) prihaja posebno iz južnih krajev (Novi Sad, Smederevo). V zadnjem času se prodaja v večji meri tudi štajersko in belokranjsko grozdje; cena 6—8 Din za kg. Grozdje je prav dobre kakovosti in ga ljudje prav radi kupujejo. Iz Smedereva prihaja grozdje v navadnih okroglih koških iz vrb v teži od 5 do 15 kg, iz Šabca pa v štirioglatih gajbicah iz tankih deščic, navadno v rdeč papir zavite. Lepo vlagano je grozdje iz Novog Sada v lepe gajbice iz letvic, kakor za breskve; grozdje v gajbicah je obdano z valovitim papirjem.

Kmetovalci, posetite letošnjo kmetijsko razstavo na Velesejmu v Ljubljani, ki se vrši v času od 29. avg. do 9. sept. t. l. Razstavljeno bo vino, zelenjava, mlečni in čebelarški izdelki, jajca, perutnina in kunci ter razni kmetijski stroji.

Kmetijsko - šolski vestnik.

Kmetijska šola na Grmu pri Novem mestu se prične začetkom novembra t. l. in ima dva oddelka: letno šolo in zimsko šolo. Letna šola traja eno leto z enomesečnimi počitnicami v avgustu prih. leta, zimska pa dve zimi po 5 mesecev, in sicer se to zimo, ki pride, vrši I., drugo zimo pa II. tečaj. Letna šola je prirejena za učence iz vseh krajev bivše ljubljanske oblasti, zimska pa v prvi vrsti za prosilce iz nevno-rodnih krajev. — Pogoji za sprejem so: starost od 16—20 let, moralna neoporečnost, telesno in duševno zdravje in z dobrim uspehom dovršeni vsaj trije razredi osnovne šole. Prosilci, ki imajo manj kakor tri razrede osnovne šole ali pa slabo izpričevalo, ne bodo mogli priti v poštev za sprejem. Vstopiti bodo morali šele prihodnjo pomlad v pripravljani tečaj. — Višina oskrbnine se bo določila pozneje. Brezplačna mesta se bodo oddala sinovom srednjih in manjših kmetijskih posestnikov, ki imajo lepo izpričevalo in se starši zavežejo, da ostane sin po dokončani šoli na domači kmetiji. Prošnji je priložiti

premoženjski izkaz, potrjen od davčnega urada. — Lastno-ročno pisane prošnje na celo polo (kolek 5 Din) je poslati na ravnateljstvo kmetijske šole na Grmu pri Novem mestu do 20. septembra t. l. Prošnji je priložiti: **Rojstni in krstni list, šolsko izpričevalo iz zadnjega razreda** (ne odpustnice!), **izpričevalo o nravnosti** pri onih prosilcih, ki ne vstopijo v zavod naravnost iz kake druge šole, **izjavo staršev oz. varuha**, da so voljni plačevati stroške šolanja (pri prosilcih za plačujoča mesta), **izjava staršev**, da ostane sin na domačem posestvu, v nasprotnem primeru pa da povrnejo zavodu stroške šolanja (pri prosilcih za brezplačna mesta). — Letos se razpisuje sprejem v obe šoli. Število mest na zavodu je omejeno na 32, ker so ostala zasedli že učenci pripravljalnega tečaja. Iz tega razloga se opozarjajo gospodarji, ki želijo strokovno izsolati svoje sinove, naj s prošnjo ne odlašajo, temveč se hitro odločijo, da ne bi bilo prepozno. Vsa točnejša pojasnila daje ravnateljstvo.

Gospodinjstva šola na Mali Loki, p. Velika Loka, prične 1. oktobra t. l. in traja 10 mesecev, to je do 31. julija 1932. — Namen šole je izobraziti dekleta srednjih in malih posestnikov za dobre kmetijske gospodinjice, jim vcepiti veselje do kmetijskega dela in jih ohraniti kmetijski hiši. Zato se sprejemajo v šolo le kmetiska dekleta. — Celoletna oskrbnina znaša 4000 Din. V upoštevanja vrednih slučajih se oskrbnina na prošnjo staršev (varuha) pridnim in revnim učenkam zniža. Oskrbnino v znesku 4000 Din plača učenka, odnosno starši (varuh) v treh enakih obrokih, in sicer prvo tretjino pri vstopu, drugo po preteku treh mesecev, tretjo pa po 6 mesecih. Prošnji je priložiti: **krstni list** (najmanj 16 letna starost), **šolska izpustnica**, **navrstveno izpričevalo**, **obvezo staršev**, oziroma **varuha**, da plača vse stroške šolanja v zmyslu določil pravilnika, in **premoženjski izkaz**. — Kolekovane prošnje (5 Din kolek) je poslati najkasneje do 1. novembra t. l. na vodstvo šole.

Tržne cene.

Tržne cene so označene tako, kakor veljajo na trgu ali na sejmiš v Ljubljani in Mariboru pri nadrobni prodaji in so posnete po tržnih poročilih teh mest. Cene na deželi in pri kupčiji na debelo so nižje.

Cene so v dinarjih		Ljubljana		Maribor	
Žitni in drugi pridelki	pšenica	1 q	210 — do 230 —	160 — do 200 —	160 — do 200 —
	rž	1 q	190 — do 200 —	160 — do 200 —	160 — do 200 —
	ječmen	1 q	180 — do 200 —	145 — do 200 —	145 — do 200 —
	ovos	1 q	195 — do 220 —	160 — do 250 —	160 — do 250 —
	proso	1 q	230 — do 250 —	175 — do 200 —	175 — do 200 —
	koruza (nova, sušena)	1 q	155 — do 160 —	130 — do 200 —	130 — do 200 —
	nada	1 q	240 — do 255 —	175 — do 300 —	175 — do 300 —
	ližol, ribničar	1 q	— do 275 —	200 — do 400 —	200 — do 400 —
	ližol, preneličar	1 q	— do 295 —	200 — do 400 —	200 — do 400 —
	krumpir	1 q	150 — do 200 —	150 — do 200 —	150 — do 200 —
Seno in slama	sladko seno	1 q	— do 75 —	80 — do 90 —	80 — do 90 —
	kislo seno	1 q	50 — do 55 —	65 — do 70 —	65 — do 70 —
	slama	1 q	50 — do 55 —	60 — do 60 —	60 — do 60 —
Govoja živina	Volj I.	Žive teže 1 kg	6 50 do 7 —	5 — do 6 —	5 — do 6 —
	II	„ 1 kg	5 50 do 6 50	3 75 do 4 —	3 75 do 4 —
	III	„ 1 kg	4 50 do 5 50	3 50 do 5 —	3 50 do 5 —
	Krave debele	„ 1 kg	4 — do 4 50	3 50 do 5 —	3 50 do 5 —
	Krave, klobasarice	„ 1 kg	2 — do 3 50	2 — do 2 75	2 — do 2 75
Prasiči	Teleta	Žive teže 1 kg	6 — do 8 —	6 — do 7 —	6 — do 7 —
	(Prigon v Lj. 305, M r. 13-6 glav)				
	(vštevili ves mesec avgust)				
Perutnina	6—8 tednov stari	kom	150 — do 120 —	50 — do 90 —	50 — do 90 —
	3—4 mesece stari	„	— do —	150 — do 200 —	150 — do 200 —
	5—7 mesecev stari	„	— do —	200 — do 400 —	200 — do 400 —
	debel	Žive teže 1 kg	— do —	6 — do 8 —	6 — do 8 —
	debel	mrtno 1 kg	— do —	9 — do 10 —	9 — do 10 —
Mleko, jajca, maslo, str	(Prigon v Lj. 270 v Mar. 904 glav)				
	(vštevili ves mesec avgust)				
	piščanec	kom.	12 — do 15 —	10 — do 12 —	10 — do 12 —
	kokoš	„	25 — do 30 —	25 — do 35 —	25 — do 35 —
	mleko	1 lit.	2 50 do 3 —	2 — do 3 —	2 — do 3 —
	smetana	1 q	— do —	12 — do 14 —	12 — do 14 —
	čajno maslo	1 kg	36 — do 40 —	40 — do —	40 — do —
	surovo maslo	1 q	25 — do 28 —	28 — do 36 —	28 — do 36 —
	polementalaki str	1 q	24 — do —	24 — do 40 —	24 — do 40 —
	sirček	1 q	7 — do 8 —	8 — do 10 —	8 — do 10 —
lalce	kom	0 50 do 1 —	0 75 do 1 —	0 75 do 1 —	
Karti	frida drva	1 m ³	100 — do 115 —	100 — do 112 —	100 — do 112 —
	nehka drva	1 m ³	70 — do —	90 — do 100 —	90 — do 100 —

Za uredništvo odgovarja: ing. R. Lah. — Izdajatelj za Kmetijsko družbo: Oton Detela. — Tisk J. Blasnikova nasl. Univerzitetna tiskarna in litografija, d. d. v Ljubljani.

POSOJILNICA V MARIBORU

R. L. K. K. L.

NARODNI DOM

Telefon 21-08. Ustanovljena 1882.

• restuje nevezane hranilne vloge po 5%,
vloge proti 3 mesečni odpovedi po 6 1/2%.

Stanje hran. vlog nad Dva 90.000.000—

Rezerva snalale nad Dva 6.000.000—

Pecolita daje članom na vknalibe po
8% na osebne poročitve po 9%.

LANENO OLJE, FIRNEŽ, BARVE, LAKE, KIT, LANENE TROPINE

ter vse v to stroko spadajoče blago prvo-
vrstne kakovosti po solidnih cenah in
točni postrežbi, najugodnejše kupite pri
domaćem podjetju

MEDIČ-ZANKL

tovarne olja lakov in barv
družba s o. z., lastnik FRANJO MEDIC

Centrala v Ljubljani, podružnice v Mariboru in Novem
Sadu. — Tovarne v Ljubljani, Medvodah in Domžalah.

Jesensko gnojenje

jamči, da pridejo umetna gnojila do sigurnega uspeha. — Travnike, ozimna žita, vinograde in sadonosnike moramo gnojiti v jeseni. — Mešano gnojilo **Nitrofoskal - Ruše** daje pri vseh teh kulturah dobre uspehe. Kulture, ki slabo rastejo in imajo svetlo-zeleno barvo lista, moramo gnojiti razven tega še z **apnenim dušikom**.

Naročila sprejema Kmetijska družba

in vse njene kmetijske podružnice.

Tvornica za dušik d. d., Ruše

KMETOVALCI, UPORABLJAJTE PRI GNOJENJU VEDNO

40% KALIJEVO SOL

ker samo na ta način se poleg fosfornih in dušičnih gnojil dosežejo največji pridelki prvostne kvalitete in je rentabilnost umetnih gnojil sigurna. — Gnojite sedaj v jeseni **na orali**!

Za žita	50—80 kg	} 40% kalijeve soli
Deteljo, travnik, koruzo	100—120 kg	
Krompir, peso, repa	120—150 kg	
Trto, hmelj in sočivje	150—200 kg	

Vsa potrebna navodila o gnojenju z umetnimi gnojili Vam da brezplačno:

AGRIKULTURNO KEMIČKI URED ZA KALIJEVO GNOJENJE

(Zagreb, trg burze 3/II.)



LJUDSKA POSOJILNICA

registrevana zadruga z neom. savezom
V LJUBLJANI

obrestuje vloge in daje posojila in kre-
dite pod najugodnejšimi pogoji. Svoje
prostore ima tik za frančiškansko cer-
kvijo v lastni palači. Miklošičeva o. 6.

HRANILNE VLOBE ZNAŠAJO NAD 190 MILIJONOV DM.

IVAN JAX IN SIN LJUBLJANA, Gosposvetska c. 2. Šivalni stroji

izborna konstrukcija in elegantna
izvršitev iz lastne tovarne.

15 letna garancija.
Vezenje se poučuje
pri nakupu
brezplačno

Pisalni stroji
"ADLER"

Kolesa iz prvih to-
varn, Dürkopp, Sty-
ria, Nero. Pletilni
stroji vedno v za-
logi. Posamezni deli
koles in šivalnih
strojev.

Daje tudi na obroke

Cenike franko in sastonj.



Kmetovalci, čitajte kmetijsko - strokovne knjige!

KMETIJSKE KNJIGE

in gospodarska navodila, ki jih ima naprodaj

KMETIJSKA DRUŽBA V LJUBLJANI

NOVI TRG ŠTEV. 3.

Po prejemu denarja se takoj odpošlje knjige!

Ob naročitvi knjig zahtevajte pošto položnico!

Splošno kmetijstvo.

	Din
F. Štupar, Navodilo, kako je sestavljati poročila o letini	5,—
B. Skalicky, Kmetijske razmere na Češkem (broš.)	10,—
I. Majdič, Nasveti za hišo in dom (vez.)	30,—
Vilj. Rohrman, Kmetijsko gospodarstvo	26,—

Travnlišvo.

Weinzierl - Turk, O sestavljenju in setvi travnih mešanč (broš.)	15,—
Inž. Turk, Navodilo o gnojenju travnikov	5,—

Vinarstvo in kletarstvo.

B. Skalicky, Pridelovanje in razpečavanje namiznega grozdja, ter vzgoja trt na špalirju (broš.)	10,—
A. Žmavc, Vinarstvo (vez.)	66,—
Imenik vinogradnikov mariborske oblasti	10,—

Sadjarstvo in vrtnarstvo.

M. Humek, Breskev in marelica (broš.)	10,—
M. Humek, Praktični sadjar (vez.)	80,—
M. Humek, Sadje v gospodinjstvu (broš.)	24,—
M. Humek, Sadno vino ali sadjevec (broš.)	10,—
F. Kafol, „Sadjarstvo“	10,—
M. Humek, Pet slik od žlahtnih hrušk	10,—
M. Humek, Domači vrt (vez.)	40,—

	Din
I. Priol, Ameriški način sortiranja in vkladanja sadja (broš.)	5,—

Živinoreja in živinozdravstvo.

Franc Černe, Živinoreja (vez.)	120,—
Steuert - Jamnik, Soseđa Razumnika „Konjereja“	15,—
F. Dušar, Domači živinozdravnik (vez.)	44,—
A. Silvnik, Perutninarstvo (vez.)	50,—
Al. Jamnik, Reja domačih zajcev (broš.)	10,—
A. Pevc, „Sirarstvo“ (vez.)	70,—

Čebelarstvo.

A. Janša, Nauk o čebelarstvu (broš.)	24,—
Ant. Žnidaršič, Naš panj (vez.)	40,—

Razne gospodarske knjige.

M. Kostanjevec, O užitnosti vina in mesa (broš.)	5,—
A. Šivic, Poljudno navodilo za merjenje lesa	15,—
J. Künzle, Zel in plevel „Slovar naravnega zdravilstva“ (vez.)	75,—
J. Künzle, Zdravilna zelišča (broš.)	8,—
L. Purgaj, Gospodinjstvo (broš.)	40,—
A. Beg, Naše gobe, navodilo za spoznavanje užitnih in strupenih gob (vez.)	50,—
Inž. A. Šivic, Gozdarstvo v ljublj. obl.	35,—
Dr. Spiller-Muys: Planinski zakoni (broš.)	20,—
Zbirka zakonov (38. snopič, broš.)	26,—
I. M. Vičič, Določanje žive teže pri govedu brez tehtnice	12,—

„Gospodarska navodila“

ponatisi iz „Kmetovalca“. Vsako posamezno navodilo stane 2 Din.

Denar ali znamke je treba ob naročitvi naprej poslati. (Zadostuje če imenujete samo tekoče štev. od navodil).

1. Počrnujenje vina ali sadjeveca.
5. Sestava in setev travnih in deteljnih zmesi.
7. Gnojenje vinogradov z največjimi umetnimi gnojili.
8. Kako se iz gullega grozdja napravi dobro vino.
9. Čiste drože in njih raba v kletarstvu.
13. Vzroki neplodnosti pri govedu.
15. Sluzavost ali vlačljivost vina.
18. Krmiljenje z oljnimi tropinami.
20. Čiščenje in precejanje vina.
25. Resna boseđa vinogradnikom ob trgatvi.
26. Naprava petilota ali domače pilače.
27. O bistvu alkoholnega vina (kopenja).

29. Vnete vimena ali volčič na vimenu.
34. Zatiranje oidija ali prave trsne plesni.
36. Nova naredba glede zvrševanja rezarstva.
37. Kislost (kislota) in razkisanje vina.
40. Zatiranje sadnih škodljivcev in boleznih ter škropljenje drevoja.
41. Močno krmilo „ribja moka“ za rast in pitanje prašičev.
43. Dolžnost vzdrževanja ograj pred živino, ki se pase.
44. Napanjanje govedi.
46. Bradavice (gobe) pri živini.
50. Izdelovanje mila za dom.
51. Zdravljenje kašlja, boleznih s cepitvenem (rdečica).

54. Nove zakonske določbe o sporih pri kupčiji z živino.
60. Kako se obnavljajo in popravljajo meje?
62. Presojanje krmil po škrobnih vrednotah.
63. Garje pri konjih.
64. Apneni dušik.
66. Duh in okus vina po žvepla.
68. Tobak. Pridelovanje in zakonski predpisi.
69. Sečni kamni pri živilih.
70. O priljavi sekanja v gozdih.
71. Kisanje in cikanje vina.
72. Trošarina na vino.
73. Precejanje in filtriranje vina.
74. Glodanje lesa po goveji živini.

75. Dve najni nalogi naše živinoreje.
76. Sredstva za pokončevanje škodljivih rastlin in živali.
77. Škoda, povzročena po lovcih in divjačini.
78. Moderno zatiranje živalskih kužnih in nalezljivih boleznih.
79. Preizkusi z umetnimi gnojili 1923. leta.
80. Pomen kmečkih gozdov.
81. Neplodnost, zvrženje in boleznih žrebet.
82. Saloljidi kot sredstvo zoper trtno plesnobo.
83. Tekoče žveplo zoper plesnobo na grozdju.
84. Moljavo žito.
85. Kako sadimo sadno drevo ob cestah in potih.
86. Vinski opolit in njega uporaba v kletarstvu.



Kmetovalci in sadjarji!

Tovarna Lorber & Comp

v ŽALCU, Dravska banovina

Vam nudi najcenejše in najboljše sadne mline v nakup. Vsi železni deli naših sadnih mlinov, ki pridejo v stik s sadjem pri mletju, so najsolidnejše galvanično pocinkani, tako, da ostane sadjevedno vedno popolnoma čist. — Gonilna moč strojev: večje stroje dve osebi, manjše pa ena oseba z lahkoto žene.

Kapaciteta naših strojev: z enim velikim strojem se izmelje v pol ure sadja za 300 litrov, z enim malim strojem pa v istem času za 150 litrov sadjevca.

Vsi rezervni deli pri nas kupljenih strojev so vedno v zalogi, ali se po želji takoj naredijo.

Naših sadnih mlinov kakor tudi slamoreznic je že na tisoče in tisoče med našimi kmetovalci v rabi v največje zadovoljstvo

Cena za sadne mline: veliki Din 2000—, mali Din 1000— franko Žalec. — V naši tovarni v Žalcu so sadni mlinci na vpogled, kjer se dobijo še ostale informacije.

DENAR NALOŽITE NAJBOLJE IN NAJVARNEJE PRI DOMAČEM ZAVODU

KMETSKI HRANILNI IN POSOJILNI DOM

REGISTR. ZADRUGA Z NEOMEJENO ZAVEZO

V LJUBLJANI, TAVČARJEVA (SOČNA) ULICA 1



Vloge na knjižice in tekoči račun obrestuje po 5,5%, brez odpovedi, pri trimesečni odpovedi po 7%, brez odbitka danka na rente. Stanje vlog nad 30.000.000 Din. — Rezerve nad 700.000 Din. Jamstvo za vloge presega večkratno vrednost vlog.

Vložne knjižice drugih zavodov sprejema kot gotovino brez prekinjenja obrestovanja. Posojila daje proti poroštvu, na vknjižbo in proti zastavi premičnih in vrednostnih papirjev ter dovoljuje kredite v tek. računu pod najugodnejšimi pogoji. — Blagajniške ure: Ob delavnikih od 8.—12.1/2, in od 3.—4.1/2, le ob sobotah in dnevih pred prazniki od 8.—12.1/2, ure.

Telefon 2847.

Brzjavi: »Kmetški dom«.

Račun pošl. hranilnice št. 14.257.

Podružnici v Kamniku in v Mariboru.



Telefon 2966

Najboljši in najekonomičnejši ELEKTROMOTORJI

iz znanih čeških tovarn

ŠKODOVI ZAVODI V PLZŇU

se nahajajo v velikostih 1/4 do 30 k. s. stalno v naši zalogi v Ljubljani. Obrnite se na

CIV. ING. M. A. ŠTEBI

Ljubljana, Šelenburgova ulica 7.



GOSPODARJI! •

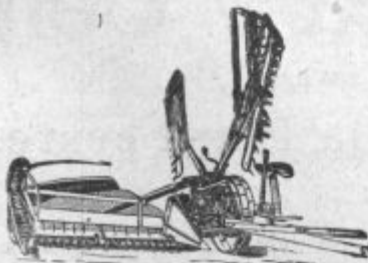
PRED NAKUPOM VAŠIH GOSPODARSKIH STROJEV OBRNITE SE NA

K. & R. JEŽEK

TOVARNA GOSPODARSKIH STROJEV, LIVARNA ŽELEZA IN KOVIN

MARIBOR - MELJE 103

PRVOVRSTNI IZDELKI
POPOLNO JAMSTVO - NISKE CENE - NA OBROKE



Mala naznanila.

Le proti predplačilu, do 20 besed stane Din 20.—, vsaka nadaljna beseda po 1 Din.

Upravništvo ne prevzame posredovanja.

Vsakega 10. in 25. v mesecu se zaključijo sprejemanje oglasov za prihodnjo številko.

Oblastveno koncesionirana

Šoiferska šola

Gojko Pipenbacher, Ljubljana, Gosposvetska c. 12. Zahtevajte informacije! 34

Brinje, in slive za žganjekuho

oddaja po ugodnih cenah Ivan Jelačin, Ljubljana, Emonska cesta 2. Zahtevajte ponudbo. 87

Čistokrvni montafonski plemenski bicek,

17 mesecev star, je na prodaj pri Franc Kračmanu na Koški Poljani, p. Litija. 240

Bolne ženske

dosežejo z rabo prirodne grenčice „Franz-Josef“ neovirano lahko izpraznijo črevesa, s čimer je pogosto v zvezi izredno dobrodojen učinek na obolele organe. Stvoritelji klasičnih učbenikov za ženske bolezni pišejo, da so ugodne učinke vode „Franz-Josef“ potrdila tudi njih raziskavanja. Dobi se v vseh lekarnah, drogerijah in specerijskih trgovinah.

„Hamad“ prašek — mrčesu smrt!

Podpisani naznanjam vsem kmetovalcem, da sem že večkrat kupil razna sredstva proti hišnemu mrčesu — toda vedno brez uspeha. Pred kratkim sem kupil eno trikotno škatlico „Hamad“ praška, z zakonito zaščiteno rdečo etiketo z muho. Ta zares hvale vreden prašek sem preizkusil jaz in drugi, pa ga zamorem najtopleje priporočati proti vsakemu mrčesu, proti muham, ščurkom, stenicam, molom, mravljam, živinjskim ušem in bolham. Naročili smo pri: Ciriš Stramšak, glavno zastopstvo za „Hamad“-prašek, Dev. Mar. v Polju pri Ljubljani. 238

Ivan Pekovec v Bohinju.

Par konj

srednje težka, 5—6 let stara, sposobna za vsako vožnjo, proda po nizki ceni: Josip Plešivčnik, Prevalje. 241

Montafonskega bika,

4 leta starega, dober za vprego, ima na prodaj Grašč. oskrb. Fužine, p. Dev. Mar. v Polju. 239

Mozaični tlakovi,

stopnice, ograje, cevi, podboji. Cementarna I. Gostinčar, Pešata, p. Dol pri Ljubljani. 144

Vsa zdravila za ljudi in živino

naročate lahko iz lekarne na Vrhniki. Posebno priporočamo: Hočevarjevo Aromatično železnoto tlekturo, priznano najboljšo sredstvo zoper slabokrvnost, slabo prebavo in oslabelost. Je boljše kot vsako železnoto vino! Pol literska steklenica 20 Din. Naročiti in porabiti je 3 steklenice. Želodčni prašek, ki učinkuje pri želodčnem katarju, to je pri tiščanju in bolečinah v želodcu, želodčnem krču, kislem izpahovanju in bluvanju. Škatlja 20 Din. Tussocol sirup zoper pljučne bolezni. Oblažuje kašelj, izčisti pljuča in dviga tek. 1 steklenica 40 Din. Nervocol, ki vsebuje kolo, železo in fosfor. Deluje odlično pri živčnih boleznih, utrujenosti in nervoznosti. Okrepi in vrne tek. Steklenica 40 Din. Za domačo življo: Sadržkarjev zdravilni prašek za prašiče. Sigurno zdravilo zoper bolezni na prebavilih, ki čisti in odvaža kužne bacile. Pospešuje tek in reje živali, ter zabrani izbruh rdečice. Zavoj 12 Din, 10 zavojev 100 Din. — Bosulin svečice. Edino zdravilo zoper stramučno vnetje pri govedih. Zanesljivo zoper jalovost krav in telic. Škatlja z 12 svečicami 30 Din. — Protikataralčen prah za konje. Preizkušeno zdravilo zoper konjski kašelj, težko dihanje in izgubo teka. Škatlja 20 Din.

Lekarna pri „Angolu Varhu“ na Vrhniki štev. 96. Imenovanih zdravil se ne dobi nikjer drugod, zato naročate naravnost od mene! Na vsa vprašanja odgovorjam brezplačno! Pri večjih naročilih popust!

500 dinarjev tedensko plačamo

zgovornim osebam z številnimi poznanstvi. „Perssons“, Ljubljana, poštni preda 307. Znamko za odgovor. 214

Inserirajte v
„KMETOVALCU!“

Obiskovalcem jesenskega veleseljma v Ljubljani priporočamo za nakup strojev in orodja za poljedelstvo in vsakovrstno obrt, kakor tudi za nakup vsakovrstne železnine, posode, okovja, peči, stavbnega materiala itd. z bogato zalogo v največji izbiri tvrdko:

Schneider & Verovšek

v Ljubljani, Dunajska cesta 16.

Cenj. odjemalce opozarjamo, da na veleseljskem prostoru nismo razstavili in da nimamo nobenih provizijskih potnikov, vsled tega smo v prijetnem položaju Vam nuditi vsako v našo stroko spadajoče blago po izrednih in najnižjih cenah.

Blagovolite se na vsak način preje ogledati našo zalogo, predno potrebno blago drugje kupite.

440 bukovih pragov

imam na prodaj. Oddal bi tudi ca 2 vagona oglja, koleza bi na zahtevo sam sežgal. Janez Avsec, Knežna njiva, p. Stari trg pri Rakeku. 237

Nove knjige:

Gospodarji in gospodinje!

Ni vse eno, kako se v teh težkih časih hrani Vaša družina!

Mleko je najidealnejša, najpopolnejša in najcenejša hrana, ki bi moral biti vsak dan na Vaši mizi, v taki ali taki obliki.

Ne prodajajte mleka, ako bi imeli potem kupovati kavo in čaj, ampak izpopolnite se v pripravljanju mlečne hrane.

„Pripravljanje mlečne hrane“ je knjižica za Vas.

Knjižica vsebuje 103 recepte za pripravo mlečnih jedil, in je namenjena vsem stanovom, predvsem pa mora priti v roke vsakemu naprednemu dekletu in gospodinjji.

Naročite jo pri „Centralnemu mlekarскому društvu“ v Ljubljani, Novi trg 3, ter se potrudite, da se po vsem Vašem okolišju razširi. Cena Din 3, priložite znamke. Preprodajalcem popust.

Z večjo uporabo mлека pomagamo našemu narodnemu gospodarstvu, pospešujemo ljudsko zdravje in najuspešneje pobijamo alkoholizem.

Pravila za vplačevanje vojnice,

prevedel iz srbohrvaščin: na slovenski jezik in s poljansli v davčnem pogledu priredil Damijan Viktor, višji davčni kontrolor v Ljubljani. Knjižica je oblastveno odobrena ter je dobro uporabljiva za razne urade, za zastopnike ter za davčne zavezance, da morejo kontrolirati upravičenost in pravičnost odmere vojnice. Brošura se dobi v vseh knjigarnah za ceno 10 Din. 212

Kmetovalci! Vaš denarni zavod je

Ljudska posojilnica v Celju

registrovana zadruga z neomejeno zavezo

v novi lastni palači na oglu Kralja Petra ceste in Vodnikove ulice.

Za hranilne vloge jamči poleg rezerv in hiš nad 5000 članov-
posestnikov z vsem svojim premoženjem. — Vlagatelji pri
Ljudski posojilnici ne plačajo rentnega davka.

Stanje hranilnih vlog nad Din 100.000.000.—.