

## ŠKOFJELOČANI NA VIŠJIH IN VISOKIH ŠOLAH

## I. Za uvod: čas odrasle mladosti

Mladost je čas osamosvajanja in osebne rasti, je čas odločanja, mnogokrat že drugega odločanja za življenjsko pot in največkrat čas odločanja za življenjskega tovariša. Čeprav je prihodnost »zavita v temo«, se mlad človek ob soočanju s to prihodnostjo razvija v osebnost, kakršna bo postal, se uveljavlja v svojem socialnem okolju, je poln elana za uresničevanje ciljev, ki so lahko še oddaljeni, je poln pripravljenosti »iskati in najti sočloveka« in je skratka v zenitu svojega življenjskega razvoja. Kaj postaja in kaj bo postal, je vse bolj odvisno od njega samega. In mogoče je to za nekatere največji čar mladosti.

Čas odrasle mladosti lahko istovetimo s časom srednjega šolanja, ko se ob končani telesni rasti, priznani spolni zrelosti mladi človek že dokaj samostojno oblikuje v osebnost. Ob tem gradi svoj značaj, utrjuje svet svojih vrednot, se ekonomsko osamosvaja, se približuje svojim poklicnim ciljem. Pomembna dimenzija njegove osebnosti so tudi duševne sposobnosti. Znanja, interesi, sposobnosti, značajске vrline so dimenzije, ki jih določa in razvija sam zaradi svoje aktivnosti, ali jih ne razvija zaradi malomarnega odnosa do samega sebe.

Vrline mlade osebnosti so prav gotovo znanja. Znanja, ki jih mladi človek pridobiva na vsakem koraku že zato, ker se sam od sebe lahko uči in ker običajno hodi v šolo, kjer mu dajejo znanja po učnih programih. Mnogokrat sistematično pridobiva znanja tudi v dejavnostih, ki niso vezana ravno na šolo, ki jih je izbral sam in zavzemajo znaten del njegovega prostega časa in društvenih zmožnosti. Mnoga znanja pridobiva naključno: iz pogovorov, javnih občil in iz življenja okrog sebe.

Poleg znanja so vsebina vsake osebnosti, prav tako tudi osebnosti mladega človeka interesi. Dimenzija, za katero ugotavljamo, da ima človek danosti že z rojstvom, da jih družina »seje« v srednjem otroštvu in se potem med odraščanjem pojavljajo kot lastni interesi, kot lastna zanimanja. Interesi, ki jih mladi človek razvija iz notranje nagnjenosti do področja, predstavljajo poseben motiv za učenje, študij, delo.

Po pregledu interesov lahko govorimo o interesnih naravnostih za določena področja, ne glede na to, da se pri posamezniku lahko pojavljajo kot izrazito čiste ali bolj zapletene in povezane oziroma v kombinacijah, ki jih pregledi niti ne nakazujejo.

Realistično praktično naravnost izkazuje mladi človek, ki je usmerjen v telesne aktivnosti, obrnjen je navzven, k ljudem, več je mnogih praktičnih del in ga daljše študijsko delo ne privlači. Veseli ga reševanje konkretnih problemov in prevlada ga želja pa takojšnji akciji.

Drugačna od zgornje pa je intelektualno raziskovalna naravnost pri mladostniku, ki z veseljem študira, razmišlja, »mozga« in se želi dokopati do globljih spoznanj človekovega bivanja, odnosov med ljudmi, do spoznanj o svetu, o vzrokih in posledicah dogajanja v naravi.

Pedagoška in socialna naravnost združuje ljudi, ki se zanimajo za delo z ljudmi na področju vzgoje, izobraževanja, zdravstva, socialnih dejavnosti. To zanimanje je vgrajeno tudi v značajske poteze mladega človeka, ki čuti v sebi veselje za humano, požrtvovalno in nesebično pomoč soljudem v stiski.

Seveda ne smemo prezreti umetniško-estetske naravnosti, ki jo občuti mladi človek ob doživljanju lepote in tudi ob njenem ustvarjanju in poustvarjanju: bodisi z živo besedo, napisanim izrazom, sliko, kipom... Umetniški interesi običajno kažejo ljudi z razgibanim čustvenim življenjem, manjšo dojemljivostjo za zunanje vplive in veseljem do razmišljanja, pa tudi z željo učinkovati s svojo posebnostjo.

Mentalno reproduktivna naravnost se kaže v redoljubnosti, mogoče potrpežljivosti pri delih, ki zahtevajo sistematično in natančno vztrajnost, kjer ni treba odkrivati kaj novega, kjer je mir pred zunanjim svetom; skratka, natančnost, sistematičnost, pridnost in urejenost. Tu sta red in delo pomembnejša od človeka.

Interesne naravnosti omenjamo zaradi preglednosti, poudarjamo pa, da se pri posamezniku lahko izkažejo v različnih kombinacijah in ne v tako izkristalizirani pojavnosti.

Sposobnosti so še ena dimenzija osebnosti. Med zorenjem se razvijajo predvsem zaradi lastne aktivnosti, prizadevnosti in motiviranosti. Sposobnosti se razvijajo iz prirojenih zasnov in predstavljajo prvi pogoj za uspešnost človeka v katerikoli aktivnosti.

Duševne splosobnosti obsegajo sklop sposobnosti, s katerimi obvladujemo probleme miselne narave. Med njimi naletimo na prvem mestu največkrat na inteligentnost kot osrednjo sposobnost, ki ob višji stopnji zagotavlja tudi večjo možnost razvoja drugih duševnih zmožnosti. Ta duševna sposobnost zagotavlja uspešno osvajanje znanj in obvladovanje problemov na miselnem nivoju, kakor jih predoči študij na višji in visoki stopnji.

V sklopu primarnih duševnih sposobnosti ima velik pomen verbalna inteligentnost: duševna zmožnost, ki se izraža v razumevanju besed, besednih zvez in zgovornosti, v spretnosti izražanja in bogastvu besednega zaklada. Posebna razsežnost inteligentnosti je zmožnost prostorske predstave, obvladovanje tridimenzionalnosti, kakor to zahteva tehniški študij, pa tudi študij umetniško oblikovanih usmeritev.

K duševnim sposobnostim prištevamo tudi numerični faktor, ki se kaže predvsem v uspešnem operiranju s številkami, računanjem. To je sposobnost, ki je pomembna za celo vrsto usmeritev. Naj omenimo še faktor rezoniranja, ki kaže sposobnost, najti v problemih zakonitosti, v posledicah vzroke, v podatkih razlog za sklepanje. Sposobnost zaznavanja in hitrega dojetanja majhnih razlik zaobsega perceptivni faktor. Seveda pa je vsekakor pomembna vsebina duševnih zmožnosti tudi s p o m i n , s katerim pomnimo gradivo, ki je lahko zelo obsežno; tako pri študiju prava, jezikov, medicine, kemije...

Če je odrasli mladi človek v svojem razvoju vse bolj odvisen od lastne zavzetosti in aktivnosti, potem to ne velja samo za znanje, interese in sposobnosti, pač pa tudi za nadvse pomembno dimenzijo osebnosti — delovno

aktivnost, ki vključuje delovne oziroma učne in študijske navade, Brez teh pri zahtevnem študiju ne uspeva še tako nadarjen študent.

Med dimenzije osebnosti spada tudi *znaj*, notranja podoba človeka. Mladi človek oblikuje svoj značaj predvsem ob vplivanju svoje matične družine, ob komuniciranju s sošolci, prijatelji, ob stikih s širšim okoljem. Kristalizira si svet vrednot. Okolje in družba ga začneta priznavati in ga registrirata kot zanesljivega, odgovornega, poštenega človeka ali pa kot človeka, ki se nanj »ne gre zanesti«. Kot osebnost postaja v dobrem ali slabem izrazit, suveren.

Mladost je proces rasti, zorenja, razvijanja tistih energij, ki sestavljajo zdravo človekovo osebnost. To ni samo čas najhitrejšega pridobivanja znanja, najintenzivnejšega razvoja interesov, čas največje občutljivosti za dobro, resnično in lepo — je proces odločanja, ko se gradi jedro tistih notranjih vrednot, ki postavljajo utrditev še zelo oddaljenih ciljev. Ciljev, ki so popolnoma zasebni, ki pa imajo moč, da iz dneva v dan, leto za letom usmerjajo ravnanje mladega človeka, dajejo ton celotni njegovi osebnosti in smer ter smisel njegovemu življenju.

Odločanje za poklic je prav tako proces, trajanje, ki terja svoj čas in mir, svoj napor in prizadevanje. Mladostnik je med dozorevanjem zmožen najučinkoviteje uresničevati to, »kar mu je bilo v zibel položeno«, zmožen je oblikovati okolje, kakor tudi oblikuje okolje njega, zmožen se je odločati pravilno. Odraz njegovih notranjih ciljev, njegove središčnosti pa je njegova lastna aktivnost.

Čas odrasle mladosti je čas, ko se mladi človek zaveda svojih zmožnosti, svojega odločanja in svoje aktivnosti, saj je zaradi teh sposobnosti že toliko in tolikokrat uspel, oziroma doživel neuspeh.

## II. Vpis na višje in visoke šole

V analizi podajamo pregled vpisovanja Škofjeločanov na višje in visoke šole za štiri generacije — zadnje štiri generacije, ki so se na stopnji srednjega izobraževanja šolale po starem, klasičnem sistemu. Iz generacije 1981/82, ki je prva generacija, ki jo opisujemo, so tudi prvi fantje, ki so šli služiti vojaški rok takoj po srednji šoli. Škofja Loka je imela doslej samo eno štiriletno šolo: gimnazijo. V šolskem letu 1984/85 pa so se vpisali na višje in visoke šole tudi prvi maturanti iz kovinarske usmeritve. Ker pa so pretežno fantje, torej so šli k vojakom, se to pri vpisu ne pozna. Tudi sicer fante, ki so šli služiti vojaški rok, odštevamo v naši analizi, saj jih dejansko ni na šolah, kjer so sicer vpisani.

### *Osnovna izhodišča*

S pregledom smo želeli prikazati število Škofjeločanov, ki študirajo, njihovo spolno strukturo, način študija, prejšnjo izobrazbo. Zanimalo nas je, katere šole so škofjeloškimi dijakom najprivlačnejše. Osnovne podatke za analizo smo črpali iz računalniških zapisov Centra za razvoj univerze 1981, 1982, 1983, 1984; iz podatkov Zavoda za statistiko SRS; iz Almanaha občine Škofja Loka (INDOK Center Škofja Loka) za isto obdobje; iz podatkov Skupnosti za zaposlovanje Kranj, enota Škofja Loka. Ta analiza je istočasno osnova

za spremljanje uspešnosti škofjeloških študentov. Rezultate pa bo mogoče zbrati v daljšem časovnem obdobju.

Za osnovno orientacijo v naši analizi podajamo podatke o številu prebivalcev in zaposlenosti v Škofji Loki ob istem času.

Tabela 1a. Število in zaposlenost prebivalstva v Škofji Loki v letih 1981—1984

LETO	1981		1982		1983		1984	
ŠTEV. PREBIVALSTVA	35275		35467		35851		36095	
ŠTEV. DELEŽ ZAPOSŁ. ZAPOSŁ. / PREBIVALSTVA	14804	41,97	14796	41,71	15008	41,86	15438	42,77

Tabela 1b. Zaposlenost 1984

GORENJSKA	45,8
JESENICE	46,8
KRANJ	49,6
RADOVLJICA	39,3
TRZIC	44,7
ŠKOPJA LOKA	42,8

Kot je razvidno iz tabele 1a se je v letih od 1981—1984 število prebivalcev v Škofji Loki zvišalo za 820 ljudi, v istem obdobju pa se je zaposlenost povečala za 634 delavcev. Iz tabele 1b pa je razvidno, kolikšna je zaposlenost prebivalstva v letu 1984 na Gorenjskem in kolikšna v Škofji Loki. Razvidno je, da je samo v občini Radovljica zaposlenost na Gorenjskem manjša kakor v Škofji Loki. Škofja Loka ima sorazmerno nizko zaposlenost prebivalstva v primerjavi z Gorenjsko ali z gorenjskimi občinami.

Kot dodatno orientacijo dodajamo pregled osnovnošolskih generacij ob istem času.

Tabela 2. Dijaki, ki so končali osnovne šole v Škofji Loki v letih 1981/82—1984/85 glede na spolno strukturo in razred

ŠOLSKO LETO	1981/82			1982/83			1983/84			1984/85		
	M	Ž	Sk.	M	Ž	Sk.	M	Ž	Sk.	M	Ž	Sk.
8. razred	290	276	566	248	235	483	280	270	550	267	259	526
Nižji razred	31	16	47	47	14	61	37	11	48	44	11	55
Skupaj	321	292	613	295	249	544	317	281	598	311	270	581
Delež po spolu	52,36	47,64	100	54,23	45,77	100	53,01	46,99	100	53,53	46,47	100

Ugotavljamo, da končuje osnovnošolsko obveznost v občini letno okrog 580 učencev, da je bila najmočnejša generacija v šolskem letu 1981/82, da je poprečno končevalo 53 % fantov in 47 % deklet. Istočasna spolna struktura prebivalstva pa kaže, da je delež moških v občini 49 % in delež žensk 51 %. Pripominjamo, da je med dijaki, ki so končali nižje razrede, kar tri četrtine fantov in le ena četrtina deklet.

Tabele vpisov

Tabela 3. Redni vpis Škofjeločanov na višje in visoke šole glede na spol, letnik študija in glede na delež po spolu za štiri generacije (1981/82—1984/85)

ŠTUD. LETO	1981/82						1982/83							
	M	%	Ž	%	VSI	%	M	%	Ž	%	VSI	%		
1. letnik	79	63	39,37	97	60,63	160	100	49	97	51,87	90	48,13	187	100
višji+abs.		95	32,76	195	67,24	290	100	104	34,10	201	65,90	305	100	
SKUPAJ		158	35,11	292	64,89	450	100	201	40,85	291	59,15	492	100	

●Vojaki, ki niso všteti v številu prvega letnika

ŠTUD. LETO	1983/84						1984/85							
	M	%	Ž	%	VSI	%	M	%	Ž	%	VSI	%		
1. letnik	48	82	47,95	89	52,05	171	100	65	73	43,71	94	56,29	167	100
višji+abs.		123	41,14	176	58,86	299	100	147	48,67	155	51,33	302	100	
SKUPAJ		205	43,62	265	56,38	470	100	220	46,91	249	53,09	469	100	

Iz tabele 3 je razvidno, da je v Škofji Loki letno poprečno 470 rednih studentov, od tega slaba tretjina začetnikov. Če sledimo spolni strukturi, ugotavljamo, da je generacija, ki je »ostala brez fantov«, generacija 1981/82. Prva generacija fantov odide v vojsko in takrat je delež deklet kar 61 %. V naslednji generaciji vodijo fantje z 52 %, kasneje spet dekleta z istim deležem in v generaciji 1984/85 so dekleta prednost povečala na 56 %. Tudi v celotnem številu študentov dekleta vodijo, čeprav se ta prednost iz leta v leto manjša.

Tabela 4. Izredni vpis na višje in visoke šole glede na spol, letnik študija in delež po spolu za štiri generacije — študij ob delu

ŠTUD. LETO	1981/82						1982/83						
	M	%	Ž	%	VSI	%	M	%	Ž	%	VSI	%	
1. letnik	35	68,63	16	31,37	51	100	30	51,72	28	48,28	58	100	
višji+abs.		26	56,52	20	43,48	46	100	31	67,39	15	32,61	46	100
SKUPAJ		61	62,88	36	37,12	97	100	61	58,65	43	41,35	104	100

ŠTUD. LETO	1983/84						1984/85						
	M	%	Ž	%	VSI	%	M	%	Ž	%	VSI	%	
1. letnik	43	56,58	33	43,42	76	100	46	69,69	20	30,31	66	100	
višji+abs.		34	56,67	26	43,33	60	100	37	58,73	26	41,27	63	100
SKUPAJ		77	56,62	59	43,38	136	100	83	64,34	46	35,66	129	100

V tabeli so pod zvezdico posebej navedeni fantje, ki so služili vojaški rok in bili istočasno vpisani v prvi letnik, v tabelah jih ne upoštevamo.

Poprečno število študentov 1. letnika ob delu je 63 na leto, vendar ima to število trend naraščanja. Seveda pa je delež moških, vpisanih na študij ob delu bistveno večji (okrog dve tretjini), kot delež deklet, istočasno pa ima tudi trend rasti. Situacija med višjimi letniki je podoba situaciji v prvem letniku.

Tabela 5. Primerjava rednega in izrednega študija ob vpisu v prvi letnik

ŠTUDIJSKO LETO	1981/82		1982/83		1983/84		1984/85									
	redni		ob delu		redni		ob delu									
	št.	%	št.	%	št.	%	št.	%								
<b>I. L E T N I K</b>	150	75,83	51	24,17	187	76,32	58	23,68	171	69,23	76	30,77	167	71,67	46	28,33

Če primerjamo število študentov, vpisanih v prvi letnik, glede na način študija vidimo, da je skoraj tri četrtine študentov rednih in dobra četrtina študentov ob delu. Opazamo trend naraščanja deleža študentov ob delu, zlasti zadnji dve šolski leti naše analize.

Tabela 6. Vpis glede na vrsto prejšnje izobrazbe in način študija za generacije 1981/82—1984/85\*

ŠTUDIJSKO LETO	1981/82		1982/83		1983/84		1984/85									
	redni		ob delu		redni		ob delu									
	št.	%	št.	%	št.	%	št.	%								
GIMN. + PED.GIMN.	172	71,47	17	23,53	168	71,14	10	17,74	136	62,10	15	19,73	143	61,64	27	26,76
DRUGE SRED. ŠOLE	67	28,03	59	76,47	68	28,81	48	82,76	83	37,90	61	80,27	89	38,36	39	74,24
<b>S E U P A J</b>	239	100,0	51	100,0	236	100,0	58	100,0	219	100,0	76	100,0	232	100,0	66	100,0

\*Vojaki so všteti.

Iz tabele 6 razberemo, da so redni študentje prihajali predvsem iz splošno izobraževalnih srednjih programov: gimnazije in pedagoške gimnazije, samo ena tretjina pa iz strokovnih srednjih šol.

Pri študiju ob delu pa je slika obrnjena: samo petina študentov je bilo dijakov iz gimnazije ali pedagoške gimnazije in kar štiri petine iz srednjih strokovnih šol.

V tabelah od 7 do 10 je razvidno vpisovanje v prvi letnik glede na vrsto šole, vojaki so označeni posebej.

Tabela 7a. Redni vpis v 1. letnik višjih in visokih šol glede na število, spol in vojaščino — šol. leto 1981/82

FAKULTETA, VIŠJA ŠOLA	VOJAKI	MOŠKI	ŽENSKÉ	SKUPAJ
Akademija za gledališče, radio, film in televizijo		1		1
Biotehniška fakulteta	11	5	5	10
Ekonomska fakulteta	6	8	9	17
Fakulteta za arhitekturo, gradbeništvo in geodezijo	8	5	4	9
Fakulteta za naravoslovje in tehnologijo	6	7	10	17
Fakulteta za elektrotehniko	13	10		10
Fakulteta za sociologijo, pol. vede in novinarstvo	3	2	2	4
Filozofska fakulteta		2	13	15
Fakulteta za strojništvo	20	11		11
Medicinska fakulteta	2		4	4
Pravna fakulteta	2		5	5
Pedagoška akademija	1	3	23	26
Fakulteta za telesno kulturo	1	4		4
Višja šola za soc. delavce			2	2
Višja šola za zdrav. delavce	1		5	5
Višja tehniška varnostna šola		1		1
Višja upravna šola	1	1	6	7
Visoka ekonomska komerc. šola	1	1		1
Višja tehniška šola	1			
Visoka šola za organizacijo dela	2	2	8	10
Višja pravna šola			1	1
<b>SKUPAJ (brez vojakov)</b>	<b>79</b>	<b>63</b>	<b>97</b>	<b>160</b>

Tabela 7b. Vpis v 1. letnik na višje in visoke šole, glede na število, spol in prejšnjo izobrazbo — študij ob delu, šolsko leto 1981/82

FAKULTETA, VIŠJA ŠOLA	MOŠKI	ŽENSKÉ	SKUPAJ	PG. GLAV.	SRED. ŠOLE	SKUPAJ
Akademija za glasbo	1		1		1	1
Biotehniška fakulteta	2		2		2	2
Ekonomska fakulteta		3	3	2	1	3
Fakulteta za naravoslovje in tehnologijo	1		1		1	1
Fakulteta za elektrotehniko		1	1	1		1
Fakulteta za strojništvo	9		9		9	9
Pravna fakulteta		1	1			1
Pedagoška akademija	2	2	4	1	3	4
Fakulteta za telesno kulturo	1		1		1	1
Višja tehniška varnostna šola	4		4		4	4
Višja upravna šola	2	6	8	5	3	8
Visoka šola za organ. dela	6	1	7		7	7
Visoka ekonomska komerc. šola	4	1	5	1	4	5
Višja tehniška šola	1		1		1	1
Višja pravna šola	1	1	2	1	1	2
Višja pomorska šola	1		1		1	1
<b>SKUPAJ</b>	<b>35</b>	<b>16</b>	<b>51</b>	<b>12</b>	<b>39</b>	<b>51</b>

Tabela 8a. Redni vpis v 1. letnik višjih in visokih šol glede na število, spol in vojaščino v šolskem letu 1982/83

FAKULTETA, VISJA ŠOLA	VOJAKI	MOŠKI	ŽENSKÉ	SKUPAJ
Biotehniška fakulteta	5	14	3	17
Ekonomska fakulteta	2	10	17	27
Fakulteta za arhitekturo, gradbeništvo in geodezijo	3	9	4	13
Fakulteta za naravoslovje in tehnologijo	7	5	11	16
Fakulteta za elektrotehniko	10	15	1	16
Fakulteta za sociologijo, pol. vede in novinarstvo	2	4		4
Filozofska fakulteta	2	1	9	10
Fakulteta za strojništvo	6	23	1	24
Medicinska fakulteta	1	2	1	3
Pravna fakulteta	2	1	3	4
Pedagoška akademija		4	25	29
Fakulteta za telesno kulturo	2	3	1	4
Višja šola za zdrav. delavce		1	8	9
Višja tehniška varnostna šola			1	1
Višja upravna šola		2	3	5
Visoka šola za organ. dela	5	1	2	3
Visoka ekonomska komerc. šola	1	2		2
Višja agronomska šola	1			
SKUPAJ (brez vojakov)	49	97	90	187

Tabela 8b. Vpis v 1. letnik na višje in visoke šole glede na število, spol in prejšnjo izobrazbo — študij ob delu v šolskem letu 1982/83

FAKULTETA, VISJA ŠOLA	MOSKI	ŽENSKÉ	SKUPAJ	PG, GIMN.	SRED. SOLE	SKUPAJ
Biotehniška fakulteta	2		2	1	1	2
Ekonomska fakulteta	2	9	11	2	9	11
Fakulteta za naravoslovje in tehnologijo	1	1	2	1	1	2
Fakulteta za strojništvo	7		7		7	7
Pedagoška akademija		3	3		3	3
Fakulteta za telesno kulturo	3		3	1	2	3
Višja šola za zdrav. delavce	1	4	5	1	4	5
Višja tehniška varnostna šola	2	1	3	1	2	3
Višja upravna šola		2	2	1	1	2
Visoka šola za organ. dela	3	5	8	1	7	8
Visoka ekonomska komerc. šola	3	3	6	1	5	6
Višja pravna šola	2		2		2	2
Višja tehniška šola	3		3		3	3
Višja pomorska šola	1		1		1	1
SKUPAJ	30	28	58	10	48	58



Tabela 9a. Redni vpis v 1. letnik višjih in visokih šol glede na število, spol in vojaščino v šolskem letu 1983/84

FAKULTETA, VIŠJA ŠOLA	VOJAKI	MOSKI	ŽENSKE	SKUPAJ
Akademija za glasbo	1	1	1	2
Akademija za likovno umetnost	1	2		2
Biotehniška fakulteta	6	10	5	15
Ekonomska fakulteta	2	5	15	20
Fakulteta za arhitekturo, gradbeništvo in geodezijo	4	9	4	13
Fakulteta za naravoslovje in tehnologijo	5	9	9	18
Fakulteta za elektrotehniko	14	12	1	13
Fakulteta za sociologijo, pol. vede in novinarstvo	4	2	3	5
Filozofska fakulteta	2	2	6	8
Fakulteta za strojništvo	5	10	1	11
Medicinska fakulteta	1	1	5	6
Pravna fakulteta		1	1	2
Pedagoška akademija		4	22	26
Fakulteta za telesno kulturo		4		4
Višja šola za zdrav. delavce			7	7
Višja tehniška varnostna šola	1	1		1
Višja upravna šola			5	5
Višja tehniška šola			1	1
Višja šola za soc. delavce			1	1
Visoka šola za organ. dela	2	7	2	9
Visoka ekonomska komerc. šola		2		2
<b>SKUPAJ (brez vojakov)</b>	<b>48</b>	<b>82</b>	<b>89</b>	<b>171</b>

Tabela 9b. Vpis v 1. letnik na višje in visoke šole glede na število, spol in prejšnjo izobrazbo — študij ob delu, šolsko leto 1983/84

FAKULTETA, VIŠJA ŠOLA	MOSKI	ZENSKKE	SKUPAJ	PG. GIMN.	SKRED. SOLE	SKUPAJ
Biotehniška fakulteta	1	1	2	1	1	2
Ekonomska fakulteta	3	6	9		9	9
Fakulteta za naravoslovje in tehnologijo		3	3	2	1	3
Fakulteta za elektrotehniko	4		4		4	4
Fakulteta za strojništvo	6	1	7		7	7
Pravna fakulteta		2	2	1	1	2
Pedagoška akademija	3	8	11	8	3	11
Fakulteta za telesno kulturo		2	2	1	1	2
Višja šola za zdrav. delavce		1	1		1	1
Višja upravna šola		1	1	1		1
Višja tehniška šola	20	2	22		22	22
Visoka šola za organ. dela	4	2	6		6	6
Visoka ekonomska komerc. šola	2	4	6	1	5	6
<b>SKUPAJ</b>	<b>43</b>	<b>33</b>	<b>76</b>	<b>15</b>	<b>61</b>	<b>76</b>

Tabela 10a. Redni vpis v 1. letnik višjih in visokih šol glede na število, spol in vojaščino v šolskem letu 1984/85

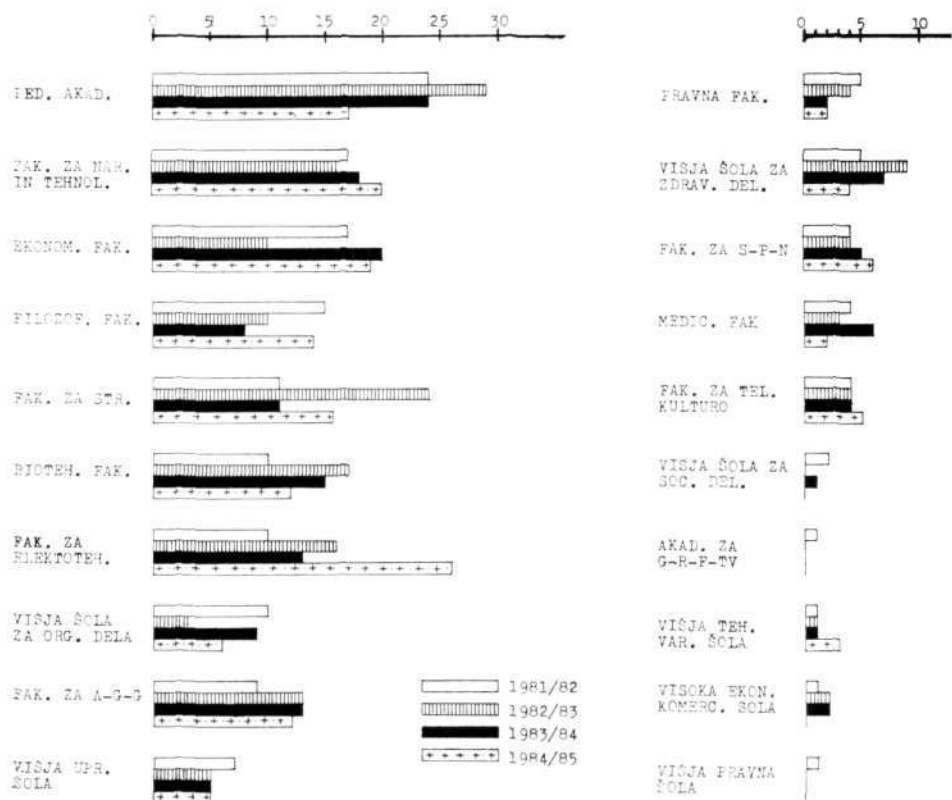
FAKULTETA, VIŠJA ŠOLA	VOJAKI	MOŠKI	ZENSKÉ	SKUPAJ
Akademija za glasbo		1		1
Akademija za likovno umetnost		2	1	3
Biotehniška fakulteta	5	7	5	12
Ekonomska fakulteta	6	3	16	19
Fakulteta za arhitekturo, gradbeništvo in geodezijo	4	7	1	8
Fakulteta za naravoslovje in tehnologijo	7	5	15	20
Fakulteta za elektrotehniko	15	16	10	26
Fakulteta za sociologijo, pol. vede in novinarstvo		3	3	6
Filozofska fakulteta	1	4	10	14
Fakulteta za strojništvo	22	10	4	14
Medicinska fakulteta	2	2		2
Pravna fakulteta		2		2
Pedagoška akademija		2	15	17
Fakulteta za telesno kulturo		2	3	5
Višja pomorska šola	1			
Višja šola za zdrav. delavce			4	4
Višja tehniška varnostna šola		2	1	3
Višja upravna šola			5	5
Visoka šola za organ. dela	2	5	1	6
SKUPAJ (brez vojakov)	65	73	94	167

Tabela 10b. Vpis v 1. letnik na višje in visoke šole glede na število, spol in prejšnjo izobrazbo — študij ob delu, šolsko leto 1984/85

FAKULTETA, VIŠJA ŠOLA	MOŠKI	ZENSKÉ	SKUPAJ	PG. GIMN.	SRED. ŠOLE	SKUPAJ
Akademija za likovno umetnost	1		1		1	1
Biotehniška fakulteta	1		1		1	1
Ekonomska fakulteta	8	6	14	3	11	14
Fakulteta za naravoslovje in tehnologijo	1		1	1		1
Fakulteta za elektrotehniko	2		2		2	2
Fakulteta za sociologijo, pol. vede in novinarstvo	1		1		1	1
Fakulteta za strojništvo	5		5		5	5
Pravna fakulteta	1		1		1	1
Pedagoška akademija	1	3	4	2	2	4
Fakulteta za telesno kulturo	1		1		1	1
Višja pomorska šola	1		1		1	1
Višja tehniška varnostna šola	2		2		2	2
Višja upravna šola	1	4	5	3	2	5
Visoka šola za organ. dela	7	2	9	2	7	9
Visoka ekonomska komerc. šola	3	3	6	5	1	6
Višja tehniška šola	9	2	11		11	11
Višja pravna šola	1		1		1	1
SKUPAJ	46	20	66	17	49	66

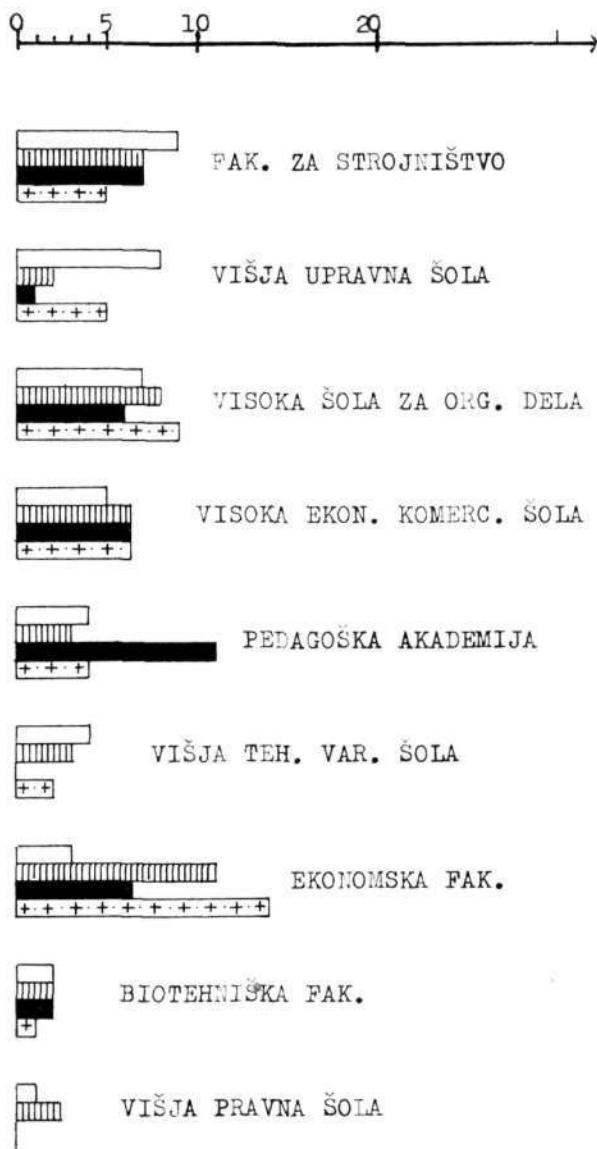
Grafikon 1. Redni vpis Škofjeločanov v 1. letnik višjih in visokih šol za generacije 1981/82—1984/85 — brez vojakov

GRAFIKON 1



Grafikon 2. Pogostejši vpis ob delu v 1. letnik višjih in visokih šol za generacije 1981/82—1984/85

GRAFIKON 2



Vpis rednih študentov v 1. letnik za generacije 1981/82—1984/85 glede na področje, število in delež

GENERACIJA	1981/82		1982/83		1983/84		1984/85	
	št.	%	št.	%	št.	%	št.	%
TEHNIČNO	48	30,00	70	37,43	57	33,34	71	42,52
BIOTEHNIČNO	10	6,25	17	9,09	15	8,77	12	7,18
EKON.-ORG.	28	17,50	32	17,11	31	18,13	25	14,98
PRAVNO-UPR.	13	8,12	9	4,82	7	4,09	7	4,19
ZDRAVSTVENO	9	5,62	12	6,42	13	7,60	6	3,59
PEDAGOSKO	30	18,75	33	17,64	30	17,54	22	13,18
DRUŽBOSLOVNO	21	13,13	14	7,49	14	8,19	20	11,97
UMETNIŠKO	1	0,63			4	2,34	4	2,39
	160	100,00	187	100,00	171	100,00	167	100,00

Vpis študentov ob delu v 1. letnik za generacije 1981/82—1984/84 glede na področje, število in delež

GENERACIJA	1981/82		1982/83		1983/84		1984/85	
	št.	%	št.	%	št.	%	št.	%
TEHNIČNO	16	31,37	15	25,86	36	47,37	21	31,81
BIOTEHNIČNO	2	3,93	2	3,46	2	2,63	1	1,51
EKON.-ORG.	15	29,41	25	43,10	21	27,63	29	44,00
PRAVNO-UPR.	11	21,57	4	6,89	3	3,95	7	10,61
ZDRAVSTVENO			5	8,63	1	1,32	5	7,54
PEDAGOSKO	5	9,80	6	10,34	13	17,10		
DRUŽBOSLOVNO							1	1,51
UMETNIŠKO	1	1,96					1	1,51
OSTALO	1	1,96	1	1,72			1	1,51
	51	100,00	58	100,00	76	100,00	66	100,00

#### Ugotovitve za generacije 1981/82 do 1984/85

1. Škofja Loka je občina, v kateri je zaposlenost prebivalstva 42,8% in je nižja kot na Gorenjskem.

2. Spolna struktura vsega prebivalstva v tem času kaže, da je delež moških 49% in žensk 51%.

3. V poprečju končuje v Škofji Loki 580 učencev osnovnošolsko obveznost, pri čemer je 53% fantov in 47% deklet. Med dijaki, ki končujejo nižje razrede pa je kar dve tretjini fantov.

4. Tudi na višjih in visokih šolah je v istem obdobju poprečno 580 študentov, od tega skoraj tri četrtine rednih in dobra četrtina študentov ob delu.

5. Pri rednem študiju vodijo dekleta v deležu za nekaj odstotkov tako v prvem letniku kot v celoti. Pri študiju ob delu pa je fantov tri četrtine.

6. Osnova za redni študij so bile v tem času zlasti gimnazija in pedagoška gimnazija (3 : 2), na študiju ob delu pa je samo ena petina študentov iz splošnih srednjih šol, vsi ostali pa so absolventi srednjih strokovnih šol.

7. Redni študentje iz Škofje Loke so se v letih 1981/82 do 1984/85 vpisovali v 20 različnih višjih in visokih šol, v katere — je razvidno iz tabelarnih prika-

zov in grafikonov. Prvih deset šol po rangu: Pedagoška akademija, Fakulteta za naravoslovje in tehnologijo, Ekonomska fakulteta, Filozofska fakulteta, Fakulteta za strojništvo, Biotehniška fakulteta, Fakulteta za elektrotehniko, Visoka šola za organizacijo dela, Fakulteta za arhitekturo, gradbeništvo in geodezijo ter Višja upravna šola.

Največ jih redno študira (najvišji delež) na tehničnih fakultetah, čeprav večinoma prihaja iz splošnih srednjih šol!, kjer je zanimanje v teh štirih letih naraščalo (od 30 do 42 %). *Ekonomsko organizacijsko področje zanima stalno okrog 17 % dijakov, kot pomembni sledita še pedagoško s 16 % in družboslovno z 11 %.* — obe področji s trendom upadanja.

8. Čeprav se lotevajo študija ob delu predvsem absolventi srednjih strokovnih šol, se mnogi preusmerjajo iz tehnike v ekonomsko organizacijsko področje, ki zajema tretjino vpisanih v prvi letnik. S celo tretjino pa je zastopano tudi tehnično področje. Ostala področja so zanimiva samo za manjše število študentov.