

Hmeljar

Celje, avgust 1953 - L. VIII., št. 8

Hmeljar izhaja po potrebi — Urejuje in odgovarja uredniški odbor — Odgovorni urednik Debič Boris — Tiska Celjska tiskarna — Številka 8 din — Za hmeljarje brezplačno — Poštuna plačana v gotovini

Izdaja hmeljarski odbor pri OZZ Celje-okolica

Letna skupščina Evropskega biroja za hmeljarstvo
Žalec, Jugoslavija

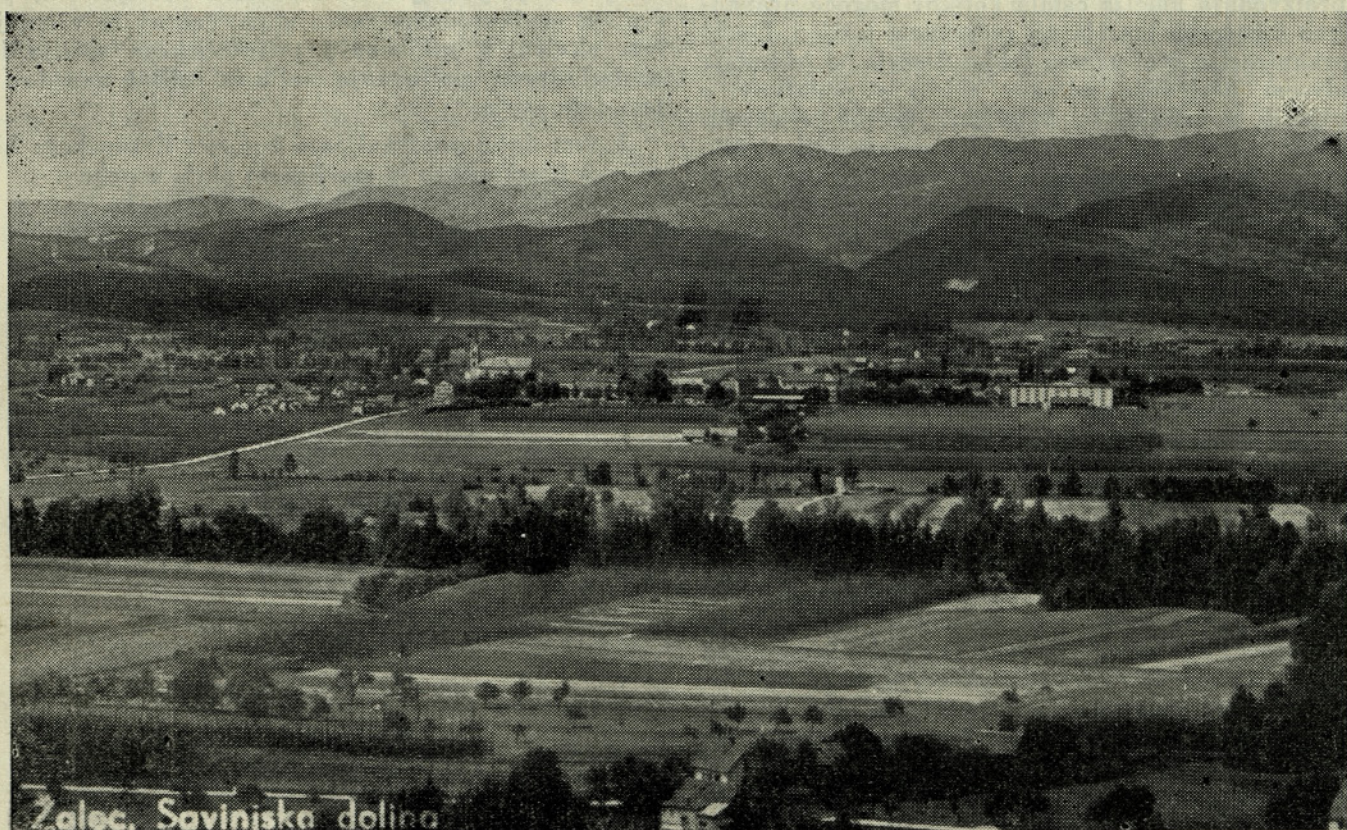
Annual Meeting of the European Hop Cultivation
Committee * Žalec, Yugoslavia

L'assemblée Générale du Comité Européen de la Cul-
ture du Houblon * Žalec, Yougoslavie

Generalversammlung des Europäischen Hopfenbau-
büros * Žalec, Yugoslawien



*Dobrodošli! * Bienvenu!*
*Welcome! * Willkommen!*



Žalec, Savinjska dolina

PRED LETNO SKUPŠČINO

EVROPSKEGA BIROJA ZA HMELJARSTVO

V prihodnjih dneh bo zasedala v Žalcu letna skupščina ali kongres, kot jo običajno imenujejo, Evropskega biroja za hmeljarstvo. Zanimanje zanj je veliko, ne samo med hmeljarji, temveč med vsemi ljudmi: kako potekajo priprave, kdo so udeleženci, iz katerih držav, kakšna organizacija je Evropski biro za hmeljarstvo, kaj pričakujemo od kongresa itd. To je samo nekaj vprašanj med sto in sto drugimi, ki zanimajo naše ljudi. Še kratkohladi šolar z nepričakovano resnostjo prisluškuje pogovorom odraslih. Kaj ne bi? Evropski kongres pa pri nas v Žalcu? Savinjecan še tega ni doživel. Tako vzdušje, ki vlada že dalj časa, je kakor prerodilo Savinjsko dolino, posebno pa njeno središče — trg Žalec. Marsikaj je zginilo, marsikaj je spremenilo svoje lice. Prenovljena poslopja, urejena cestišča in med njimi zeleni pasovi travice in drevesc, vse to prikupno privablja radovedno oko popotnika, pa tudi domačinom je prijetno pri sreč. In kot nalašč je tudi narava sama po svojih najboljših močeh pripomogla, da bomo kongres res veselo pričakali. Kamor koli ti ponese oko po Savinjski dolini, vsepovsod se bohotijo bujna temnozelena hmeljišča. Kdor je spremljal resni obraz našega hmeljarja še pred nekaj tedni, ko hladni dnevi niso pustili rastlini do rasti, ko je izgledalo, da bodo imele hmeljske uši letos svojo svatovščino, ta se z nami vsemi veseli, da se je tudi našim hmeljarjem čelo razvedrilo.

Živahnost ljudi in bujna narava dajeta vtis, kakor da letošnja pomlad še ni zapustila naše prelepe doline.

Savinjski hmeljarji zatorej v zadovoljstvu pozdravljajo III. kongres Evropskega biroja za hmeljarstvo.

Evropski biro za hmeljarstvo je pravzaprav še mlada organizacija. Ustanovljena je bila šele pred tremi leti. Ustanovna skupščina je bila avgusta meseca 1951 v Strasbourgu. Že ta skupščina je jasno odredila namen, ki ga naj ima Evropski biro za hmeljarstvo: doseči, da bo evropsko hmeljarstvo doseglo čim večji razmah v kvaliteti in kvantiteti, vendar tako, da bi proizvodnja hmelja ostala kolikor mogoče uravnotežena s potrebo hmelja na svetovnem tržišču. Da bi ta organizacija svoj namen lahko dosegla, si je zadala predvsem naslednje naloge: zbiranje podatkov o hmeljskih površinah in hmeljskih žetvah v raznih državah, o uvozu in izvozu hmelja posameznih držav, o proizvodnji in prodaji piva itd. Vsako leto tudi oceni hmeljsko žetev ter daje svojim članicam ustrezna navodila. Vsi podatki in napotila, ki jih daje Evropski biro svojim članicam lahko torej slednjim izredno koristijo. Pripomniti pa moramo, da sklepi ali navodila te organizacije za članstvo niso obvezni temveč služijo nacionalnim organizacijam pri orientaciji za razvoj hmeljarstva. Pri Evropskem biroju za hmeljarstvo obstoja tudi znanstvena komisija, ki posreduje izkušnje vsem članicam. Nova dognanja niso samo last posamezne članice. To pa je posebno važno za nas, ki se zavedamo, da nam le izvrstna kvaliteta našega hmelja lahko ohrani osvojeno tržišče.

Že drugi kongres, ki se je bil lansko leto v avgustu mesecu v Nürnbergu, je pokazal, da je Evropski biro zadostil svojemu namenu in dosegel v kratkem razdobju precejšnje uspehe. In tako kot je bil lanskoletni kongres bilanca dela od ustanovitve, tako bo tudi letošnji kongres pregled dela v preteklem letu. Prepričani smo, da bo tudi letošnja bilanca pozitivna. Delo letošnjega kongresa bo še posebej važno za naše savinjsko hmeljarstvo, saj savinjski hmeljarji tvorijo

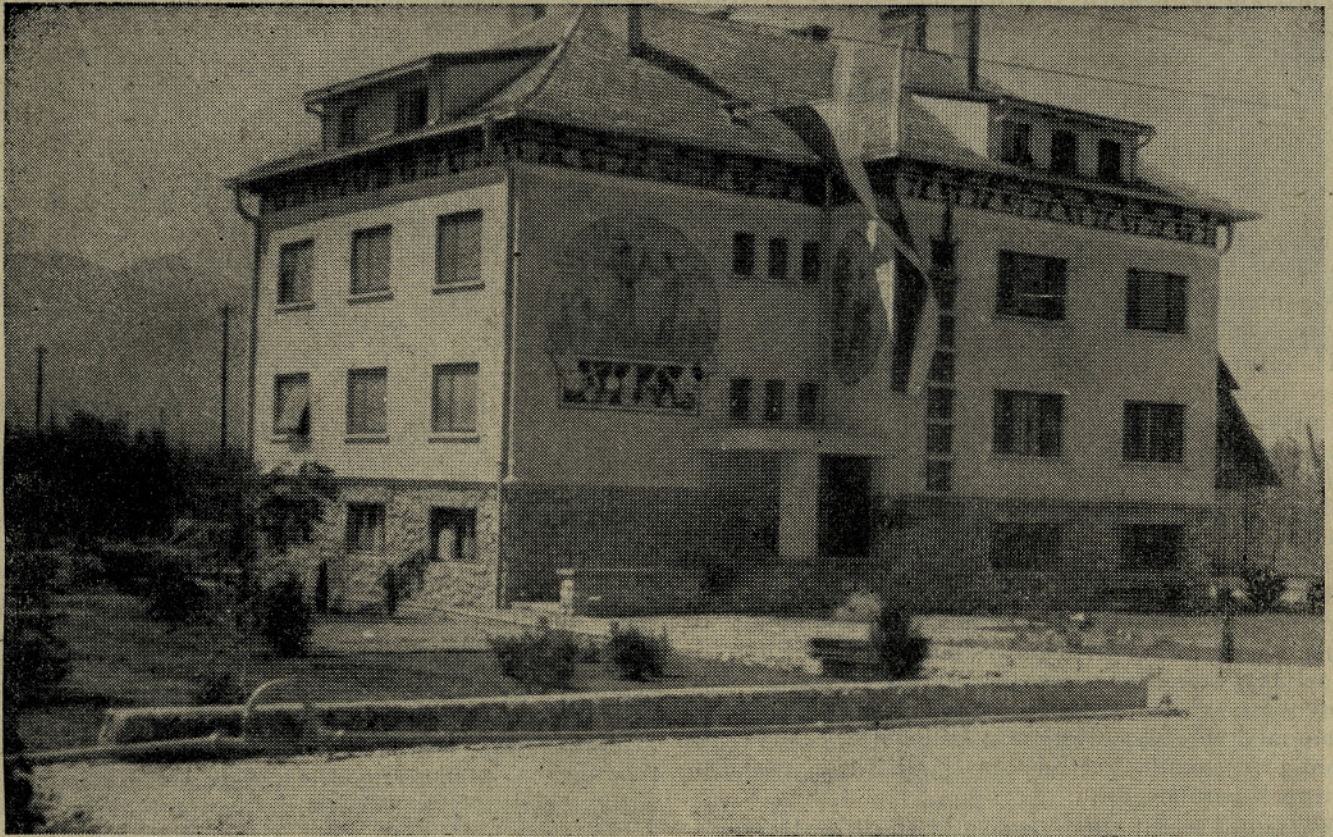
veliko večino med jugoslovanskimi proizvajalci hmelja. Za nas so še nekatera važna vprašanja odprta, kakor jih nakazuje naše poročilo o hmeljarstvu. Nismo še dosegli predvojnih površin, ki smo jih imeli pod hmeljem, čeprav so druge države — članice Evropskega biroja že dosegle in nekatere celo presegle predvojne površine. Še celih 1000 ha bomo morali posaditi s hmeljem, da bomo cilj dosegli. Zakaj smo zaostali? Prevelike so bile naše žrtve med vojno, preveč je bilo nesreč po vojni, od elementarnih pa vse do brezprimernega pritiska sovjetskega bloka. Vse to je zahtevalo ogromnih naporov od naših delovnih ljudi in tudi naših hmeljarjev. Toda sedaj je ta čas mimo. Največje težave so za nami. Čas je torej, da zamujeno popravimo in zato imamo vse pogoje in pravico. Prepričani smo, da bo tudi kongres Evropskega biroja za hmeljarstvo podprl to našo upravičeno težnjo ter jo vskladil s potrebami razširjanja hmeljišč v Evropi. Mi pa bomo to nalogo rešili tako, da bomo dali tržišču res najkvalitetnejše blago. Svobodni proizvajalci — hmeljarji, ki sami upravljajo z razvojem hmeljarstva bodo to tudi dokazali.

Zaradi tega je letošnji kongres za nas zelo pomemben. Pomemben pa je še tudi z druge strani. Našemu hmeljarju bodo podali roko Anglež, Francoz, Belgijec in Nемец. Ta kongres je torej mednarodni. Ni slučaj, da se vrši ravno v Jugoslaviji. Naša država je že neštokrat pokazala, da trdno stoji na strani vseh tistih narodov, ki si žele mir in napredek in za te cilje tudi doprinaša velike žrtve. Zato ni čudno, da se vse več in več mednarodnih manifestacij z različnih področij vrši prav v naši državi. Socialistična Jugoslavija, čeprav majhna, je postala simbol svobode, miru in napredka, zato nam dajejo tudi velike države vsa priznanja. Zato so tudi hmeljarji ponosni, da se vrši hmeljarski kongres Evropskega biroja prav pri nas, čeprav se po svojem obisku in številu delegatov ne da primerjati z drugimi kongresi.

Iskreno želimo, da bi tudi ta kongres s svojimi zaključki pripomogel k napredku hmeljarstva, po svojem mednarodnem značaju pa, čeprav le v manjšem okviru, k utrjevanju prijateljskega sožitja in medsebojnega spoštovanja malih in velikih narodov v tem delu sveta.

V tem duhu pozdravljamo kongres Evropskega biroja za hmeljarstvo in mu želimo obilo uspehov.





Inštitut za hmeljarstvo — Hop research Institute, Žalec — L'institut pour recherches de Houblon, Žalec — Hopfenforschungsinstitut, Žalec

PROGRAM ZASEDANJA

14. 8. 1953

- ob 16. uri Prihod delegatov iz Anglije, Francije, Belgije, Nemčije in Vojvodine
- ob 18. uri Seja predsedstva biroja EHO
- ob 20. uri Oficielni sprejem — večerja

15. 8. 1953

- ob 13. uri Prihod delegatov in gostov na zasedanje v Žalec
- ob 14. uri Pričetek zasedanja — po zasedanju ogled hmeljarn in Hmeljarskega inštituta
- ob 21. uri Večerja na Dobrni

16. 8. 1953

- ob 8. uri Prihod delegatov in gostov v Žalec, nato ogled hmeljišč in izlet v Logarsko dolino
- ob 14. uri Kosilo v Logarski dolini
- ob 17. uri Povratak na Dobrno
- ob 21. uri Slovo od delegatov in večerja

DNEVNI RED ZASEDANJA

1. Pozdrav delegatov in gostov po predstavniku slovenskega hmeljarstva
2. Pozdrav in otvoritev zasedanja po predsedniku evropskega hmeljarskega biroja
3. Poročila delegatov hmeljarskih organizacij in poročila o stanju nasadov njihovih dežel:
 - a) za Anglijo
 - b) za Francijo
 - c) za Belgijo
 - d) za Zapadno Nemčijo
 - e) za Jugoslavijo
4. Cenitev pridelka v letu 1953
5. Poročilo znanstvene komisije EHB

O d m o r

6. Diskusija po poročilih
7. Resolucija
8. Določitev časa in države za tretje zasedanje skupščine v letu 1954
9. Razno

POROČILO o hmeljarstvu v JUGOSLAVIJI

Podajam poročilo o razvoju hmeljarstva v Jugoslaviji z željo, da bi tudi to pripomoglo k čim uspešnejšemu in plodonosnemu delu te skupščine.

V poročilu se ne bom dotikal podrobnega navajanja razvoja hmeljarstva v Jugoslaviji, ki ima že tudi stoletno tradicijo, ker smatram, da so te stvari več ali manj znane tudi v inozemskih hmeljarskih krogih, saj je bilo o tem pisano že v različnih revijah, brošurah itd. ali pa iznešeno ob raznih priložnostih na konferencah, sestankih itd. V kolikor pa bi se vendarle pokazalo zanimanje za to ali ono podrobnost v zgodovini našega hmeljarstva, se bom tega dotaknil v diskusiji.

Hmeljarstvo v Jugoslaviji je razvito samo v dveh pokrajinah. In sicer v Ljudski republiki Sloveniji v Savinjski dolini s sedežem v Žalcu ter v Avtonomni pokrajini Vojvodini s sedežem v Petrovcu. Kvalitetno boljši je savinjski hmelj. To je aklimatiziran angleški golding, ki je že na prelomnici 19. in 20. stoletja popolnoma izrinil pozni würtemberški hmelj in je sedaj poznan pod imenom »Savinjski golding«. Bogat je na lupulinu, čeprav ne daje obilnega pridelka. Med znanimi hmelji vsebuje največji odstotek humulona in razmeroma majhne količine trdih smol. Odlikuje se po prijetni aromi nevsiljive jakosti ter je zaradi tega v pivovarniški industriji zelo cenjen in ga zato uvrščamo med najzlahotnejše evropske hmelje. Zelo je odporen proti raznim rastlinskim škodljivcem, posebno tudi proti peronospori.

Katere so značilnosti razmer, v katerih se je razvijalo jugoslovansko hmeljarstvo? Prva svetovna vojna je zelo zavrla razvoj hmeljarstva, tako da beležimo v tistem času le nepomembne površine pod hmeljem. V letu 1919 je bilo v Savinjski dolini le 400 ha hmelja, v Vojvodini pa je bilo hmeljarstvo skoraj popolnoma uničeno. Tudi cene niso bile povoljne in je obnova hmeljišč le počasi napredovala. Z naraščanjem cen so tudi hmeljarji širili svoja hmeljišča, vendar nenačrtno. Toda to razširjanje hmeljskih površin je bilo nekontrolirano in se je ravnalo po ekonomskih zakonih, ki vladajo v blagovni proizvodnji. Ko je bilo malo hmelja, so bile cene ugodne in hmeljarji so se vrgli na širjenje hmeljišč, ko pa so hmeljišča razširili in dvignili količine pridelka, so cene hmelju padle in upanje hmeljarjev, da bodo izboljšali svoj ekonomski položaj, je splahnelo — s tem pa tudi volja za razvijanje hmeljarstva. Ta pesem se je seveda ponavljala. Da bi to stanje ilustriral, bom navedel nekaj števil. Po letu 1922 so bile cene hmelju ugodne in hmeljarji so hitro širili svoja hmeljišča, tako da zaznamujemo v letu 1929 rekordno žetev ca. 3300 ton na ca. 2900 ha. Obrat-

no pa je cena padla na povprečno 6 din za kg. Če vzamemo, da je stalo samo obiranje za 1 škafor svežega hmelja 2 din, potem vidimo, da so samo stroški obiranja predstavljali 50% prodajne cene pri kg suhega hmelja. Nasadi so se zopet hitro krčili, tako da v letu 1932 zaznamujemo zopet samo 1450 ha površin pod hmeljem. Tako je bilo tudi v Vojvodini. Tam je doseglo hmeljarstvo svoj višek l. 1927, ko je bilo pod hmeljem 8055 ha. L. 1932 — torej 5 let pozneje — pa beležimo le še 900 ha. Pozneje so se cene zopet dvigale in dosegle najvišje povprečje v letu 1939 (ca. 68 din za kg). V letu 1940 pa so površine dosegle zopet 2570 ha in istočasno tudi padec cen; v Vojvodini pa površine do začetka druge svetovne vojne niso presegle nikoli več kot 1726 ha. Iz vsega zgoraj navedenega je razvidno, da je proizvajalec živel v stalni negotovosti, brez zaščite države, prepuščen na milost in nemilost raznim mahinacijam in špekulacijam trgovcev in prekupčevalcev. V takem položaju so si hmeljarji pomagali z združevanjem v lastno organizacijo, ki je pomagala hmeljarjem do pridelovanja kvalitetnega hmelja. Že v letu 1880 je prišlo do ustanovitve hmeljarskega društva v Žalcu, ki je hmeljarje strokovno usposabljal. Na pobudo tega društva je bila v letu 1902 ustanovljena Hmeljarska zadruga z o. z. v Žalcu, ki je omogočila, da je savinjski hmelj prihajal na svetovni trg prepariran, strokovno konzerviran in pakiran. V letu 1907 je bila ustanovljena tudi javna označevalnica za hmelj, ki je pripomogla, da se je savinjski golding vse bolj uveljavljal na svetovnem tržišču. Z neprestano borbo za visoko kvaliteto savinjskega hmelja so naši hmeljarji dosegli, da si je savinjski hmelj utrl pot na svetovna tržišča in svoj sloves tudi obdržal.

Najbolj pa je bilo prizadeto naše hmeljarstvo z okupacijo Jugoslavije. Škoda, ki je bila prizadeta samo savinjskemu hmeljarju cenimo na ca. 10 milijard dinarjev. Izoravanje hmeljišč se je vršilo tako korenito, da so celo nemški hmeljarski strokovnjaki obsojali to barbarsko početje poneumnjenega fašističnega režima. Konec vojne je ostalo le ca. 500 ha zemlje pod hmeljem. Pa tudi ta hmeljišča so bila zanemarjena. Zaradi prisilnega odvzemanja živine, zemljiščem ni bilo mogoče dati niti minimalnih količin humusa, zato ni čudno, da je v letu 1945 znašal povprečni pridelok 651 kg na ha. Z ozirom na uničeno živinsko bazo ob končani vojni, lahko še danes rečemo, da bo trajalo še nekaj let, da bo zemlja dovolj založena s humusom. Nadalje je okupator mnoge sušilnice preuredil v druge svrhe, žičnice in hmeljevke pa podrl oziroma razprodal. Vsemu temu pa se je pridružilo še pomanjkanje delovne sile, saj je bilo mnogo družin izseljenih ali pa deportiranih v koncentracijska taborišča, mnogo ljudi je bilo ustreljenih itd. Tako stanje seveda ni bilo samo v Savinjski dolini, ampak po celi naši državi ter je prizadelo sleherno gospodarsko panogo. Med vojno je Jugoslavija izgubila 12% vsega prebivalstva. Le če gledamo stanje v naši državi v letu 1945 v luči vseh teh dejstev, lahko razumemo, v kako ogromnih težavah se je znašlo naše hmeljarstvo po vojni. Iste posledice pa je imela druga svetovna vojna tudi za vojvodinsko hmeljarstvo, kjer je danes še vsega skupaj okoli 200 ha hmeljišč. Ne navajam vseh teh stvari, da bi opisoval grozovitosti, ki jih je počenjal fašistični režim, temveč samo zato, da bi razumeli napore, s katerimi se je moralo boriti naše hmeljarstvo po vojni.

Vkljub posledicam okupacije in težke prehranbene situacije, v kateri je bila država po drugi svetovni vojni, je kméčkim zadružnim organizacijam ob podpori ljudske oblasti uspelo, da se je situacija hitro izboljšala in da se hmeljarstvu danes posveča večja



skrb, kakor kdaj koli poprej. Po vojni smo obnovili in razširili hmeljišča na sedanjih 1541 ha, kar predstavlja sedaj v glavnem nove nasade, medtem pa so manjši uspehi doseženi v Vojvodini, kjer je še vedno občutno pomanjkanje ljudi z dovoljnimi izkušnjami iz hmeljarstva med proizvajalci samimi.

Po vojni leta 1945 je bila ustanovljena hmeljarska zadruga HMEZAD, ki je neposredno včlanjevala vsakega proizvajalca hmelja. Skrbela je za nabavo potrebnih za hmeljarstvo ter odkupovala pridelek za prepariranje in prodajo. Pri tem jo je podpirala ljudska oblast z raznimi administrativnimi ukrepi, z dajanjem kreditov za mehanizacijo, hmeljevke itd. Ta pomoč oblasti je bila relativno velika, če upoštevamo, da so se povojnim težavam v naši državi pridružile različne elementarne nesreče (suša itd.) in v letu 1948 še ekonomska blokada Sovjetske zveze in njenega bloka, ki je imela za cilj zlomiti samostojnost in politično neodvisnost naše države.

S skrajnimi naporji je naša država premagala ta ogromen politični in ekonomski pritisk in danes s hitrimi koraki napreduje na vseh področjih družbenega življenja. Ta zmaga je seveda plod pravilne poti naše države, pot socialistične demokratizacije v gospodarstvu, decentralizacija oblasti itd. Kakor je svetu poznano, so že pred tremi leti prevzeli delovni kolektivi upravljanje podjetij po delavskih svetih, ki so voljeni organi delovnega kolektiva. S tem zgodovinskim aktom je bila odpravljena nevarnost zmage birokratizma v gospodarstvu, kakor je bil to primer v Sovjetski zvezi in kar je imelo tam za posledico splošno zmago birokratske kaste nad vsemi področji družbenega življenja. Centralizacija oblasti, diktiranje v gospodarstvu, zaslužjevanje duhovnega življenja, izkoriščanje in diktatura nad množicami, teror in sila — to je površna karakteristika tega sistema. Naš družbeni razvoj pa je ravno obraten in to tudi v kmetijstvu. Tu prihaja do izraza samoupravljanje kmečkih proizvajalcev v kmetijskih zadrugah, kakršne obstajajo v vsakem večjem okolišju. O razvoju posamezne kmetijske panoge odločajo proizvajalci in temu primerno ustanavljajo in krepe odgovarjajoče odseke pri kmetijski zadrugi. Kmetijske zadruge volijo delegate za okrajno združeno zvezo itd. Tako kmečki proizvajalec resnično sam upravlja in odloča v kmetijstvu.

Jasno je, da tudi hmeljarstvo ne more drugače napredovati kot samo v skladu s splošnim družbenim razvojem. V skladu tega je nujno moralo priti tudi do likvidacije »HMEZAD«, bivše centralizirane zadruge, v preteklem letu. Ker je ta zadruga neposredno včlanjevala vse hmeljarje, je to mrtvilo kmetijske zadruge, na drugi strani pa je bilo praktično nemogoče zagotoviti demokratično samoupravljanje 3000 proizvajalcev brez delegatskega sistema. Po likvidaciji zadruge so se hmeljarji vključili v kmetijske zadruge, ki imajo hmeljarske odseke in jih vodijo hmeljarski odbori, voljeni iz vrst hmeljarjev. Pri okrajni združni zvezi pa deluje hmeljarski odbor, ki ga sestavljajo voljeni delegati iz kmetijskih zadrug. Ti organi vodijo hmeljarstvo, medtem ko se peča podjetje HMEZAD le z oskrbovanjem hmeljarstva, odkupom in prodajo hmelja.

Iz vsega navedenega sledi, da je krepitev kmetijskega združništva osnovni imperativ splošnega razvoja pri nas. Zato je nujno moralo priti do likvidacije HMEZAD v bivši obliki, ker je tudi napredek hmeljarstva možen le na osnovi jačanja kmetijskih zadrug, to je utrjevanja demokratičnega upravljanja proizvajalcev samih.

Prosim skupščino, da mi oprostijo, ker sem se nekoliko dalje zadržal pri tem vprašanju, ki je sicer izključno naša notranja zadeva, ki pa predstavlja osnovo



izvedene reorganizacije hmeljarstva pri nas in od čigar je odvisen napredek hmeljarstva tudi v bodoče.

Naše hmeljarstvo bo moral torej v bodoče zastopati v Evropskem biroju za hmeljarstvo Okrajni hmeljarski odbor, ki ima svoj sedež v Žalcu.

Za ta kongres, ki predstavlja pridelovalno področje, so predvsem važne ugotovitve glede količine pridelka, lastna poraba hmelja, količine, ki jih bo posamezno področje plasiralo na zunanjem tržišču, možnosti nadaljnega širjenja hmeljskih površin itd.

Za naše področje lahko rečemo, da je letos hmeljska rastlina v splošnem dobro prezimila. Spomladanska dela so se pričela v prvih dneh meseca aprila in so bila dokončana okoli 20. aprila. V prvih treh mesecih ni bilo padavin, medtem ko je v drugi polovici aprila nastopilo deževno vreme, ki je z majhnimi presledki trajalo ves mesec maj in junij ter celo vso drugo polovico meseca julija. Pogoji za rast hmeljske rastline so bili v začetku odlični, vendar pa je mraz, ki je nastopil v prvi polovici meseca maja, in to celo do 5° C pod ničlo, povzročil v hmeljiščih nekaj škode. Konec maja so se pojavile uši, proti katerim so morali hmeljarji škropiti. Čeprav so bile tudi v mesecu juniju hladne noči, se je hmeljska rastlina vendar dobro in krepko razvila ter nastavila primerno stranskih poganjkov. Po 15. juliju je začel hmelj cveteti, vendar cvet ni tako obilen kakor smo pričakovali. V splošnem ima rastlina zdrav izgled. Delni pojav peronospore je bil s škropljenjem zatrt. Zaradi obilne vlage so pričeli na hmeljiščih s težko zemljo na spodnjih delih rumeneti listi. Po dosedanjem stanju sodeč bo letošnji pridelek enak lanskem ali celo malenkostno presegel lanskoletnega po količini. Predvideno žetev v letu 1953 ocenjujemo z 1.300.000 kg. Od tega računamo, da bo notranja pivovarniška industrija potrebovala 12%, to so potrebe 28 pivovarn, ki v naši državi obstajajo. Iz tega je razvidno, da bo naše hmeljarstvo lahko plasiralo na zunanji trg 88% hmelja, ki je že delno angažiran.

Kakšne so sicer možnosti za nadaljnje razširjenje hmeljišč pri nas? Na sploh so pridelovalni pogoji za hmeljarstvo v Savinjski dolini zelo povoljni, posebno v Spodnji Savinjski dolini, to je ravan 25 km dolga in 5 do 6 km široka, od Celja do Mozirja in Spodnja Šaleška dolina do Velenja. To je dolina malih rek, ki je zaščitena z gorovjem proti mrzlim vetrovom. Hmelj gojimo v krajih z 241—600 m nadmorske višine. Najboljši uspeva na lahko položnih bregovih, največji pridelek pa daje po dolinah. Srednja letna temperatura znaša v Savinjski dolini 9,6° C. Podnebje je ugodno. V Savinjski dolini imamo 1.200—1.500 milimetrov padavin letno in povprečno na leto 1750 sončnih ur, kar odgovarja potrebam hmelja. Tudi globokost tal je

pri nas ugodna. Hmelj dostikrat gojimo v Savinjski dolini po preplitkih zemljah, ki še povrhu ležijo na propustni prodnati podlagi. Višina podtalne vode v letnih časih zelo niha. Poleti pade v takih zemljah na globino 2—3 m, v jeseni in zimi se dvigne na 40 cm pod njivsko površino. Koreninski sistem sledi v poletnih mesecih padajočemu nivoju podtalne vode, v vlažnem času pa stagnirajoča voda zamori izčrpane rastline predčasno in hmeljski nasadi se hitro izrode tako, da se morajo že po 8—12 letih obnavljati. Rešitev tega problema je torej v odvajanju podtalne vode na eni strani, na drugi strani pa ob pravilnem namakanju od maja do avgusta, kadar padavine v posameznih letih ne zadostujejo za uspevanje hmelja. Ta problem že rešujemo z melioracijami nekaterih pritokov Savinje in pa s preizkušanjem namakalnih naprav. Po končanih melioracijskih delih, ki so v teku, bomo pridobili še ca. 500 ha novih hmeljišč, tako da bomo imeli v Savinjski dolini ca. 2000 ha pod hmeljem, kar je tudi naš cilj.

V Vojvodini je po desetletnem planu predvideno povečanje hmeljskih površin do 1276 ha, za kar so dani vsi materialni pogoji, kakor tudi prirodni pogoji.

Večanje površin pa mora spremljati borba za povečanje hektarskega donosa, ki je kot kaže pričujoča tabela zelo nizek:

Leto	ha	kg	Donos
1945	540	303.000	561
1950	1545	563.000	533
1951	1527	1.171.000	922
1952	1531	1.162.900	825
1953	1550	1.300.000	842

Iz vsega sledi, da te količine tudi po razširjenju hmeljišč ne bodo tolikšne, da bi igrale važnejšo vlogo na svetovnem tržišču. Sloves in povpraševanje po našem hmelju si bomo ohranili le z nenehnim dviganjem kakovosti. To pa je tudi cilj delovanja vseh naših hmeljarskih inštitucij od kmetijskih zadrug pa do slehernega pridelovalca. Zato gradimo velike zadržne sušilnice, zato vršimo melioracijska dela in zato smo izgradili tudi Inštitut za hmeljarstvo, ki sicer deluje šele nekaj let, ki pa je z letošnjim letom dokončno opremljen tako, da lahko služi sedaj v polni meri vsem potrebam sodobnega hmeljarstva. Ta ustanova je bila šele pred nedavnim dokončno organizirana in so pričeli posamezni oddelki šele delovati. Inštitut se deli na 6 oddelkov, in sicer: agro-ekološki, selekto-genetski, rastlinsko-zaščitni, agro-produkcijski, agro-kemijski, in prosvetno-vzgojni.



Zadržna sušilnica, Polzela — Co-operative Hop Kiln, Polzela
Sechoir cooperatif, Polzela — Genossenschaftliche Hopfendarre, Polzela

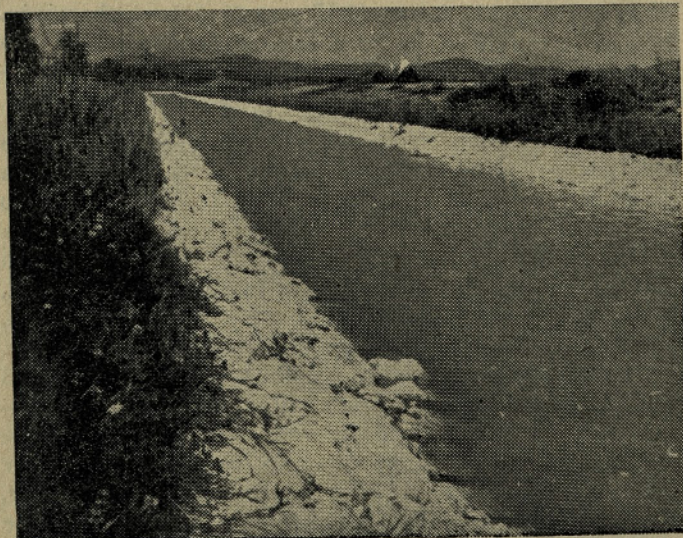
Pod delo agro-produkcijskega oddelka spada tudi strokovno vodstvo poljedelstva na poizkusnem posestvu Inštituta, ki s svojimi oddelki proučuje in usmerja kmetijsko gospodarsko dejavnost na celotnem hmeljarskem področju Ljudske republike Slovenije ter po svojih organih in preko Hmeljarskega odbora Okrajne zadržne zveze strokovno nadzira ter pomaga proizvodnji na splošno, kakor tudi na rajonih in posameznih kmetijskih obratih. Poleg poizkusnega posestva v Žalcu ima Inštitut še razna poizkusna polja v ekološko različnih predelih hmeljskega področja. Za dvig kadrov v hmeljarstvu pa bo z letošnjim letom pričela s poukom tudi hmeljarska šola, ki bo povezovala teoretično znanje učencev s praktičnimi izkuštvi na posestvu Inštituta.

Z druge strani pa naš hmeljar že tudi lahko računa s stabilnimi odkupnimi cenami, kar mu daje perspektivo, da se bo še v večji meri boril za nadaljnjo dviganje kakovosti.

V takih pogojih se torej razvija hmeljarstvo pri nas. Kljub temu pa se zavedamo, da smo tudi mi del svetovne hmeljske proizvodnje. Zato bomo z zanimanjem spremljali delo tega kongresa. Prilagodili bomo zaključke, ki jih bo ta skupščina sprejela, našim pogojem ter jih izvajali v skladu z našimi družbenimi interesi za procvit naše mlade socialistične domovine.

Posebno pa smo veseli, da se ta kongres vrši v Jugoslaviji, saj čutimo to kot lepo priznanje. Želimo, da bi cenjeni delegati in gostje videli naše življenje, napore in uspehe ter da bodo zapustili našo domovino s prepričanjem, da smo Jugoslovani vedno in povsod pripravljeni na sodelovanje z vsemi narodi in vsemi ljudmi, ki streme k napredku in mirnemu sožitju.

Iskreno želimo, da bi ta kongres potekal v tem znamenju ter da bi bil za razvoj hmeljarstva čim plodovitejši.



SUMMARY

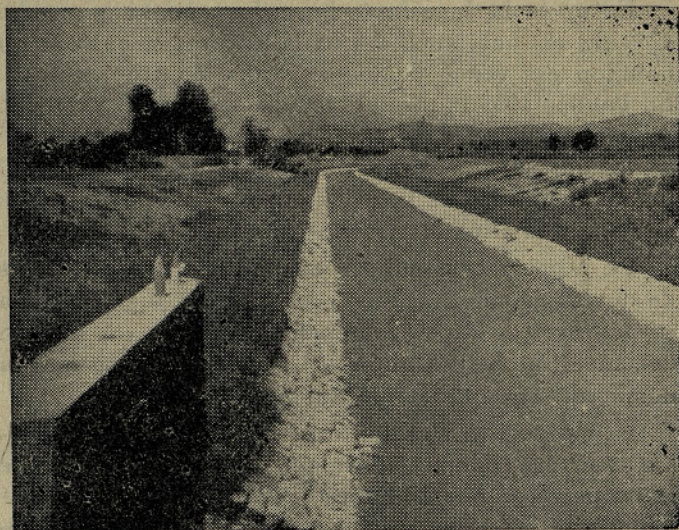
The report gives a short history of the development of the Hop Growing in the Savinja Valley and Vojvodina, the only hop cultivating districts in Yugoslavia. The Savinja Valley Golding is ranked among the choicest hops of Europe. Before the Second World War the Hop Growing in Yugoslavia was developing without a fixed plan. It reached its climax during the years 1924—1929. In those days approximately 2900 hectares of soil in the Savinja Valley were cultivated with hops and 8055 hectares of hopfields were in existence in Vojvodina. It was the time when the prices were the lowest. Only the costs of the gathering amounted to 50 per cent. of the selling price. These conditions resulted in the rapid decrease of the acreage of the hopfields. Shortly before the Second Great War the prices rose again, consequently the hop gardens got increased but they did not reach the former extent.

In 1880 the Hop Growing Society was established. It was followed by the Hop Growing Co-operative Society, founded in 1902. The both played a considerable part in opening the way into world market for the Savinja Valley Hops. In 1907 the House for Hop Assortment was opened.

During the years of occupation the Hop Growing in Yugoslavia was disastrously affected. Only in the Savinja Valley the damage is estimated to 10 milliards dinars. The hopfields and gardens were for the most part ploughed, the cattle basis destroyed, the hop-drying houses rearranged, and the hop poles sold. In addition Yugoslavia lost per cent of its entire population.

Under existing conditions the Hop Growing had a lot of difficulties after the war. In 1945 the average yearly production was 561 kg per hectare. At the same time the acreage of the hopfields amounted to 500 hectares in the Savinja Valley and 200 hectares in Vojvodina. Elemental catastrophes, such as drought e. t. c., and the pressure of the Soviet Bloc increased the difficulties.

The report states the two different courses of development, of the Soviet Bloc and of Yugoslavia. The characteristic feature of the Yugoslav line of development is the decentralization of the authority and the economy, the simultaneous democratisation of the public life. The self-administration of the society is the fundamental principle of the Yugoslav policy.



Potok Ložnica po regulaciji — Rivulet Ložnica in its new channel — Ruisseau Ložnica après amelioration du terrain
Bach Ložnica nach den durchgeführten Meliorationsarbeiten

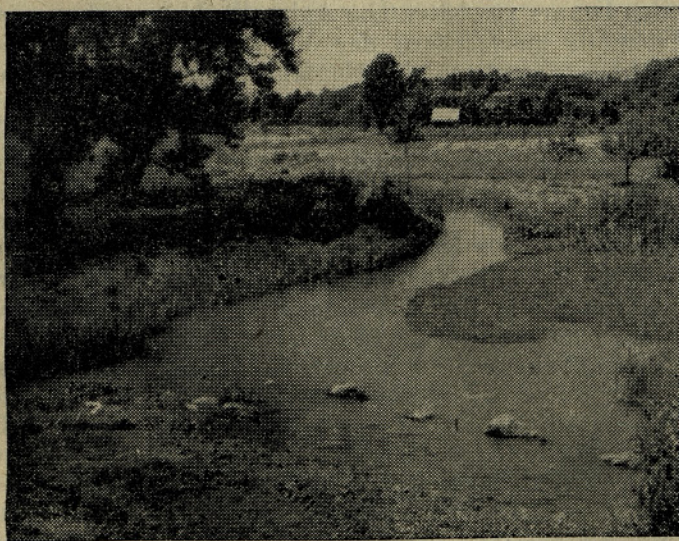
Hop Growing can develop only in accordance with the development in other fields. It lead to the dissolution of HMEZAD. The hop cultivators are organised in the Co-operative Farms and the latter are loked with the District Co-operative Federation e. t. c. Thus the system of delegates remained in force. The Hop Growing Committee OZZ is charged with the leadership of the hop culture and in future it will represent the Hop Growing of the Savinja Valley with the European Hop Culture Committee.

This year's production will probably amount to 1300000 kg, and 88 per cent of the quantity will be exported. The conditions for the further development of Hop Growing are favourable. Melioration, the building of new drying-houses, and the Institute for Hop research will see to the improvement, both of the quality and the quantity of hops. It is hoped that the hop acreage in the Savinja Valley will be increased from 1545 hectares to 2000 hectares. The hop producers can rely on fixed purchase prices.

An the end the report expresses its satisfaction that the congress is taking place in Yugoslavia.

RESUME

Ce rapport décrit en un court resumé, l'histoire de culture houblonnière dans la vallée de Savinja et en Vojvodina, qui sont les seules régions pour la culture du houblon en Yougoslavie. La culture du houblon en Yougoslavie avant la deuxième guerre mondiale se déroulait sans aucun plan. Elle a atteint sa culmination entre 1924 jusqu'à 1929. La vallée de Savinja comptait en ce moment 2900 ha de terre houblonnière et Vojvodina 8055 ha. Les prix aussi étaient en ce moment très bas. Les frais de cueillette sont arrivés à 50% du prix de vente, ce qui a causé le défrichement des plants houblonniers. Près de la deuxième guerre mondiale, les prix ont de nouveau augmenté, et ainsi s'est élevée sa culture. L'association houblonnière créée en 1880 a obtenu un rôle important de faire valoir le houblon par le monde entier. Plus tard on a établi une station de contrôle publique du houblon. Pendant l'occupation la culture du houblon a été très frappée. On a estimé les dégats à 10 milliards de dinars, les plants ont été arrachés, l'élevage des bétiaux détruit, les séchoirs ont été remaniés, les perches à houblon ont été vendues.



Potok Ložnica pred regulacijo — Rivulet Ložnica in its natural river bed — Ruisseau Ložnica dans son lit naturel — Bach Ložnica vor dem Beginn der Meliorationsarbeiten

En outre la Jugoslavie à perdu pendant la guerre 12% de ses habitants. Après la guerre, la culture du houblon est venue dans une situation très critique. En l'année 1945 le produit par ha est tombé à 561 kg. Après la guerre dans la vallée de Savinja est resté seulement 500 ha de terre et à Vojvodina 200 ha. Ensuite la sécheresse et la pression des blocs occidentaux ont rendu la situation très critique.

Ce rapport nous montre ensuite les traits différents de développement du bloc occidental et Jugoslave. La caractéristique du développement Jugoslave, sont la décentralisation des autorités en même temps que la démocratisation de la vie humaine.

La culture du houblon aussi se déroule en harmonie avec tous les autres développements. C'est ainsi que la coopérative houblonnière a été liquidée. Les cultivateurs de houblon se sont organisés dans des coopératives fermières, celles-ci sont unies dans l'association des coopératives d'arrondissements. La conduite du développement houblonnier est entre les mains du comité houblonnier à la liaison des coopératives, d'arrondissement, qui va à l'avenir représenter la culture du houblon au Comité Européen. Le produit en cette année va monter probablement à 1,500.000 kg. De ce produit est prévu pour le marché extérieur 88%. Les conditions pour le développement de la culture houblonnière sont bonnes. La construction de nouveaux séchoirs, l'institut houblonnier et les améliorations etc. sont destinés à l'élévation des cultures houblonnières dans la vallée de Savinja. L'élargissement des cultures de houblon est prévue de 1545 ha à 2000 ha. Les cultivateurs de houblon peuvent compter à la stabilisation des prix de rachat.

À sa fin, le rapport accentue le contentement, que le congrès ait lieu en Jugoslavie.



Akvadukt pri Polzeli, splošni pogled — Aqueduct near Polzela, general view — L'Acqueduc près Polzela, vue générale — Der Acquadukt, Totalansicht



Akvadukt pri Polzeli — Le drainage — l'aqueduc près de Polzela — The drainage — aqueduct near Polzela — Meliorationsarbeiten — der Acquadukt bei Polzela

AUSZUG

Der Bericht enthält in Kürze die Vorgeschichte des Hopfenbaues in Savinjska dolina — Savinjatal und in Vojvodina, in welchen Gebieten als den einzigen in Jugoslawien Hopfen erzeugt wird. Der Saantaler Golding gehört zu den Edelhofen Europas. Der Hopfenbau in Jugoslawien entwickelte sich vor dem zweiten Weltkriege unplanmäßig. Der Höhepunkt wurde rund um die Jahre 1924—1929 erreicht, als in Savinjatal eine Fläche von 2900 Ha und in Vojvodina von 8055 Ha unter Hopfen waren. Damals waren auch die Preise sehr niedrig und erreichten nur die Spesen der Hopfenpflücke ca. 50% des Verkaufspreises. Dem zufolge fand ein Verringern der Anbauflächen statt. Knapp vor dem zweiten Weltkrieg stiegen die Preise wieder und verursachten ein Vergrößern der Anbauflächen, die jedoch den früheren Stand nicht erreichen konnten. Eine wichtige Rolle beim Durchsetzen des Steirer Hopfens auf dem Weltmarkt hatte der im Jahre 1880 gegründete Hopfenpflanzerverband und später die im Jahre 1902 entstandene Hopfenbauerngenossenschaft. Im Jahre 1907 wurde eine öffentliche Signierungsstätte für den Hopfen gegründet. Katastrophale Schäden wurden dem Hopfenbau im Jugoslawien während der Okupationszeit zugefügt. Nur in Savinjska dolina wird der Schaden auf ca. 10 Milliarden Dinars geschätzt. Die Anbauflächen wurden größtenteils ausgeackert, der Viehstand vernichtet, die Darren umgebaut, die Hopfenstangen verkauft usw. Ausserdem erlitt Jugoslawien während des Krieges den Verlust von fast 12% der gesamten Bevölkerung. Nach dem Kriege befand sich der Hopfenbau in den größten Nöten. Der durchschnittliche Ertrag im Jahre 1945 betrug lediglich 561 Kg pro Ha. Nach dem Kriege verblieben ca. 500 Ha Anbauflächen im Savinjatal und ca. 200 Ha in der Vojvodina. Elementare Schläge (Dürre usw.) und der Druck seitens des Sowietblockes haben die schwierige Lage noch verschlimmert. Der Bericht führt weiters die verschiedenen Entwicklungswege des Sowietblockes und Jugoslawiens auf. Die Dezentralisierung der Verwaltung und der Wirtschaft mit gleichzeitiger Demokratisierung des öffentlichen Lebens sind die Kennzüge des jugoslawischen Weges. Gesellschaftliche Selbstverwaltung ist das Grundgesetz für die weitere Entwicklung. Auch der Hopfenbau kann nur im Einklang mit der übrigen Entwicklung Fortschritte machen. Aus diesem Grunde erfolgte die Liquidierung des HMEZAD. Die Hopfenbauern sind

in den bauerlichen Genossenschaften zusammen geschlossen, welche durch die Okrajna zadružna zveza verbunden werden usw. Auch hier wurde also das Delegierungssystem voll beachtet und zur Geltung gebracht. Die Führung der weiteren Hopfenbau-Entwicklung liegt nun in Händen des Hmeljarski odbor OZZ, welcher in Zukunft den Hopfenbau der Savinjska dolina im Europäischen Hopfenbaubüro vertreten wird.

Der heurige Ernteertrag wird voraussichtlich auf ca. 1.500.000 Kg berechnet und ist hievon ca. 88% für den Auslandsmarkt vorgesehen. Die Bedingungen für

eine weitere Entwicklung sind günstig. Die Meliorationsarbeiten sowie das Errichten von Darren, das neu errichtete Hopfenforschungsinstitut usw. erfolgten zum Zwecke von Ausbesserung der Qualität und der Quantität. In Savinjska dolina ist ein Vergrössern der Anbauflächen von den jetzigen 1545 Ha bis auf 2000 Ha vorgesehen. Die Hopfenbauern können mit stabilen Abkaufpreisen rechnen. Zum Schlusse bringt der Bericht die Zufriedenheit zum Ausdruck, dass die diesjährige Generalversammlung in Jugoslawien stattfindet.

Zemljepisna slika Savinjske doline

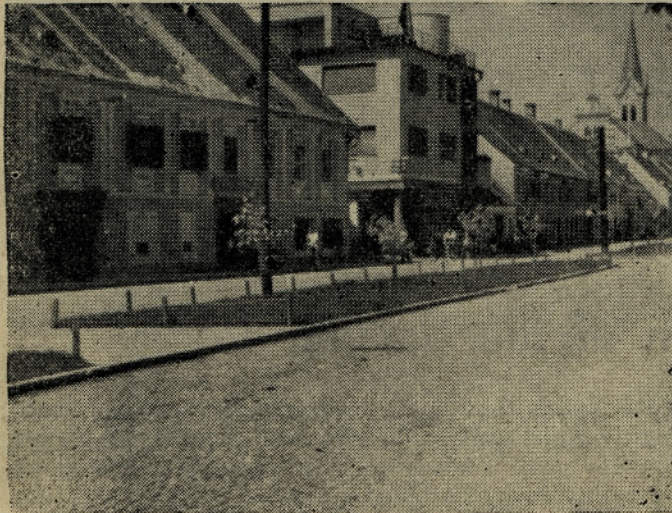
Savinjska dolina ima svoje ime po reki Savinji, ki izvira v osrčju Savinjskih Alp, v prekrasni Logarski dolini in se izliva v Savo pri Zidanem mostu. Razlikujemo Zgornjo in Spodnjo Savinjsko dolino. Zgor-

še v fevdalno dobo in so jo zgradili v gospodarske svrhe. Savinjini valovi, ki teko po njej, ženo mline, žage in motorje.

Na prodni podlagi se je nabrala skromna plast rodovitne prsti, ki je v sredini doline samo 20—30 cm debela, ob robih je pa znatno močnejša. Najdebelejša je na severni strani doline, ob Ložnici, najvažnejšem Savinjinem pritoku. Toda tu je prodnata podlaga pomešana z glino, ki zadržuje talno vodo. Regulacija, ki se izvaja na tem področju, bo zelo koristila hmeljskim nasadom, ker se bo ravan talne vode znižala.

Naselbine so v sredini, ob južnem in ob severnem robu doline. Ogibljejo se pa Savinjine struge. Najpomembnejši kraj doline, Žalec, je v sredini. Odkar se je v 80 letih prejšnjega stoletja začelo intenzivnejše gojenje hmelja, se je močno izpremenilo lice Savinjske doline. Naselja so postajala lepša in lepša. Savinjske vasi so deloma obcestne in deloma gručaste. Slamnata streha je v njih redkost. Hiše so skoraj izključno moderne. Starejši tip hiš ima še šop na začelnih straneh, novejši ga pa nima več. V vaseh vidimo tudi vile, nekatere so zgradili kmetje, druge pa obrtniki, delavci in nameščenci. Mogočni kozolec in hmeljska sušilnica sta tipični stavbi savinjskih vasi. Hiše in gospodarska poslopja so zavite v gaje sadnih dreves. Često je vsa domačija krog in krog ali pa samo s cestne strani obdana z živo mejo. Hiše so često z začelno stranjo obrnjene proti cesti. Naselja so prilično strnjena.

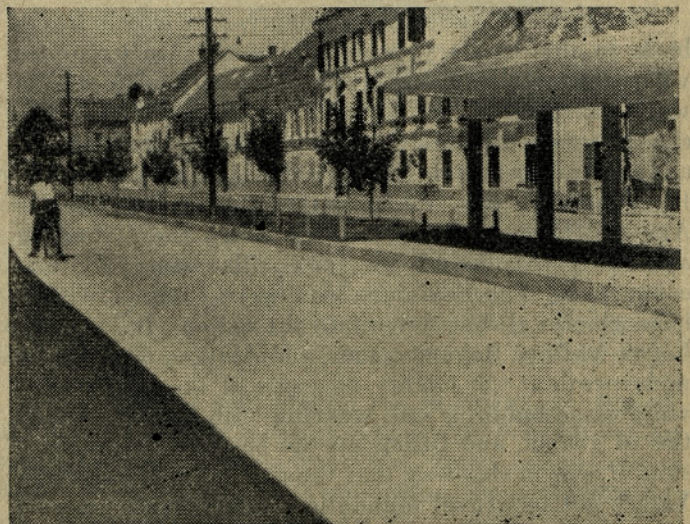
Pokrajinski in kmetijsko-gospodarski značaj Spodnje Savinjske doline se izprva deloma nadaljuje tudi v Zgornji Savinjski dolini. Ko se pa ta med planinskimi predeli čisto zoži, tedaj pride do veljave njena gozdno-gospodarska posebnost. In kjer se Zgornja Savinjska dolina v osrčju veličastne in slikovite alpske skupine razčlenja v Logarsko dolino, Matkov in Robanov kot, tam se začena svet turističnih užitkov in plemenitega planinskega športa.

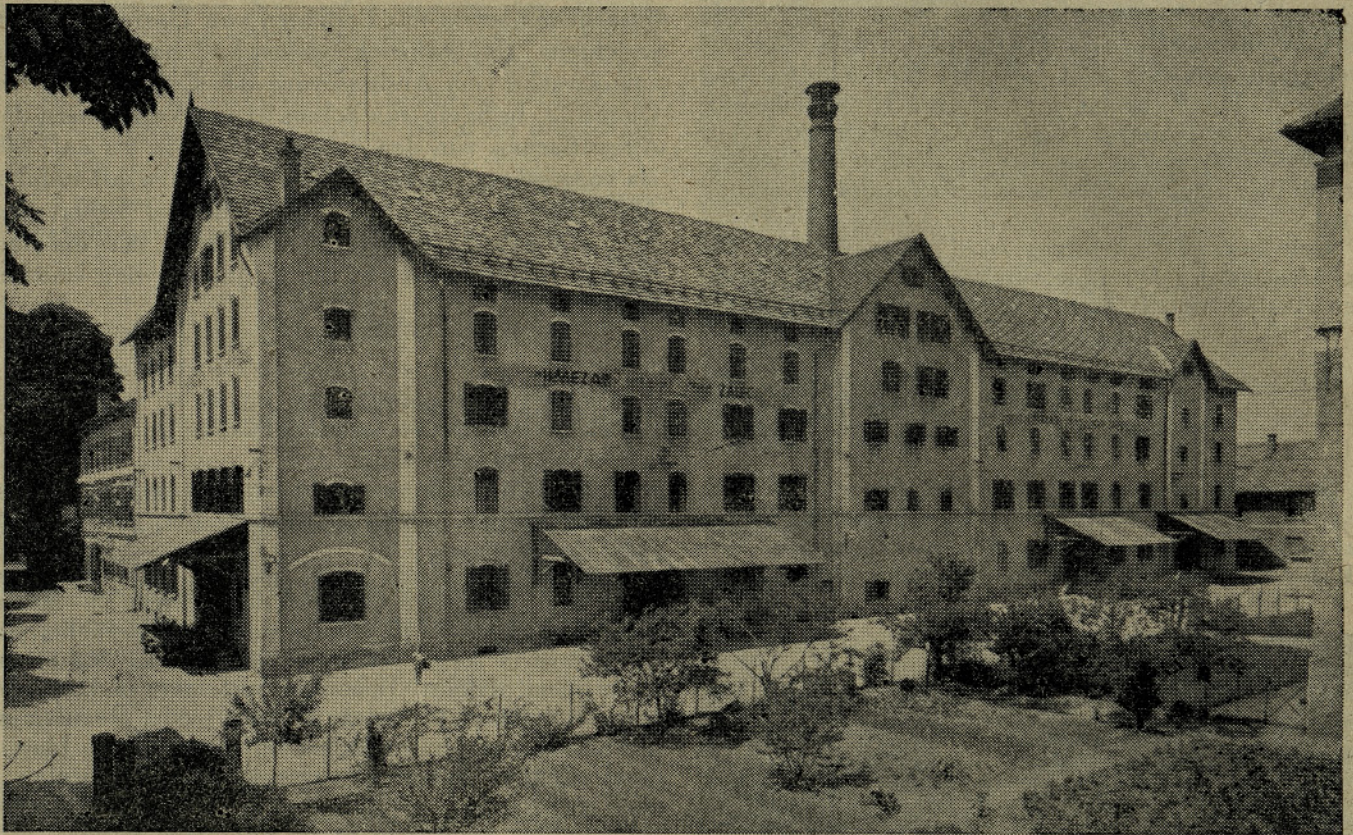


nja je pretežno ozka, mestoma prav ozka, Spodnja je pa široka in prostrana. Vajnejša je Spodnja Savinjska dolina, ki jo tu v skladu s splošno rabo označujemo kratko Savinjsko dolino. Del doline med Celjem in Zidanim mostom ima značaj prelomnice blagih oblik in navadno ne spada pod pojem Savinjske doline.

Savinjsko dolino omejujejo na jugu gube pretežno mezozoičnega alpskega predgorja, na severu jo pa obrobajo terciarni griči, ki se v ozadju naslanjajo na lepo oblikovano predalpsko slame paleozoične starosti.

Savinjska dolina je udor iz terciarne dobe. Nastala je tedaj, ko so se iz odtekačnega mezozoičnega morja dvigale sosednje alpske predgorske gube. Njen udor je bil v zvezi z velikim panonskim udorom in voda, ki ga je napolnila, je bila zaliv Panonskega morja. Ko je ob nastopu ledene dobe Panonsko morje odteklo, se je začelo izravnavanje in preoblikovanje še vedno močvirnatoga dna. Savinjske Alpe so bile pokrite z mogočnim ledenikom, ki se je po razpokah sedanje Logarske doline, Matkovega in Robanovega kota, spuščal navzol. Izpod njega je tekla mogočna prednica sedanje Savinje, ki je nosila s seboj velike količine proda in z njim zasipala udorno kotlino. Tako so dobila tla Savinjske doline svojo prodnato podlago. Na južni strani doline je še dobro vidna terasa, ki označuje desni breg nekdanj mnogo večje reke. Danes teče Savinja preko doline v izravnani strugi, ki jo je dobila ob priliki regulacije v letih 1876 do 1893. Poprejši je utirala pot skozi lastne prodne nanose. Po regulaciji so mnoge vijuge ostale kot mrtvi rokavi ali lave. Na levi strani spremlja Savinjo umetna struga, ki sega





Hmezd, skladišče — Hmezd, Warehouse — Hmezd, dépôt houblon — Hmezd, Hopfenmagazin

The geographical Description of the Savinja Valley

The Savinja Valley owes its name to the river Savinja which has its source in the magnificent Logar Valley — Logarska dolina — in the very heart of the Savinian Alps, and flows into the Sava at Zidani most. The Valley is divided into two parts: The Upper Savinja Valley, predominantly a narrow stretch of land which gets in some parts almost thin — and the Lower Savinja Valley which is broad and wide. The latter is the more important of the two and is commonly known as Savinja Valley. The riverside between Celje and Zidani most seems to be a fracture and is, generally speaking, not considered to be a part of the Savinja Valley.

To the south the Savinja Valley is enclosed by the faults of the foot-hills of the Alps of the Mesozoic Age, to the north, it is surrounded by the Terziary hills backing up against the lovely-shaped alpine ridge of the Palaeozoic Age.

The Savinja Valley is the depression which traces back to the Terziary period. It came into existence when the neighbouring faults of the alpine foot-hills were rising out of the Mesozoic Sea. Its depression was closely connected with the great Pannonian depression, and the water which filled its basin, was the bay of the Pannonian Sea. When at the beginning of the Ice Age the Pannonian Sea flowed away the flattening and the reshaping of the then still swampy bottom commenced. The Savinian Alps were covered with a huge glacier gliding down into the valleys, the present Logar Valley, Robanov Kot, and Matkov Kot. From underneath it the mighty ancestor of the present Savinja came bubbling out, wearing with it great quantities of gravel, and filling up the basin of the depression. It was in this way that the ground of the Savinja Valley got its gravel foundation. In the southern part

of the Valley there is a clearly tracable terrace, denoting the right bank of the river which was much bigger in times past. To-day the river Savinja flows along the valley in its flattened river-bed which was being regulated in the years 1876—1893. Before, it had to make its way through its own gravel deposit. After the regulation a great many bends were left as dead riverbeds. On the left side the Savinja is accompanied by an artificial channel which dates back to the feudal times and had been built for economic purposes. The waves of the quick flowing river drive its mills, saw-mills, and water-motors.

On the gravel foundation a modest sheet of the fertile soil has accumulated. In the middle of the valley it does not exceed the thickness of 20 to 30 cm but it gets considerably thicker on its edges. The northern part of the Valley along the Ložnica, the most important tributary of the Savinja, is covered with the thickest layer of fertile soil. There the sedimentary foundation is mixed with clay which checks the sub-soil water.

foundation is mixed with clay which checks the sub-herm and northern edges, are dotted with villages, which avoid the river-bed the Savinja. The centre of the valley is Zalec. The cultivation of hops, which has been intensified during the last eighty years, has changed the appearance of the valley to a great extent. The villages have become bigger and nicer. They are situated either along roads or clustered. The houses are almost exclusively modern, the thatched roof being almost an exception. Among the villas built by the farmes, craftsmen, workers, and employees there are the big corn-shade and the hop-drying-house, the typical buildings of the Savinja Valley. Houses and farm buildings are embowered in orchards. They

are facing the streets and very often the front part is enclosed with a fence or the whole farmhouse is surrounded by a hedge. Villages are considerably crowded together.

The landscape and the agricultural-economic feature of the Lower Savinja Valley is extended partly

also to the Upper Savinja Valley. But when the latter gets thinner and diminishes among the mountainous ridges then its wood-economic peculiarity becomes valuable. Finally the Valley diverges into the Logar Valley, Matkov Kot, and Robanov Kot, and there the new world of beauty and noble mountaineering opens to the tourist.

Portrait géographique de la vallée de Savinja

La vallée de Savinja a son nom par le fleuve Savinja qui a sa source dans le cœur des Alpes de la Savinja, dans la belle vallée Logarska dolina et se jette dans la



Sava près de Zidani most. Nous comprenons deux parties, la haute et basse vallée de Savinja. La haute est plutôt étroite, quelquefois fort étroite, la basse est au contraire très large et espacée.

La vallée de Savinja est rebordée au Sud par le promontoire des Alpes, au Nord par les monts tertiaires, qui s'appuient en arrière sur le faite bien formé du promontoire des Alpes.

La vallée de Savinja s'est formée après l'éboulement de l'aire tertiaire. Cet éboulement est en liaison du grand éboulement pannonien, l'eau qui l'a inondé était la baie de la mer Pannonienne. Au début de l'aire glaciaire la mer Pannonienne s'est écoulée, la vallée a



commencé à se former avec un fond très marécageux. Les Alpes de Savinja ont été coiffées par un puissant glacier qui a, selon les crevasses de l'actuelle vallée de

Logarska, glissé doucement. De ce glacier s'est écoulée la devancière du fleuve Savinja, qui a trainé avec soi beaucoup de sable et de galets, couvert la vallée et c'est ainsi que la terre de la vallée de Savinja a reçu un appui de sable. Sur le côté sud de la vallée se voit encore une terrasse, qui nous montre encore la rive droite d'un grand fleuve.

Aujourd'hui coule la Savinja à travers la vallée en lit égalisé d'après la régulation en l'année 1876 jusqu'à 1895. Du côté gauche accompagne le fleuve un lit artificiel de l'aire féodale qu'ils ont construit comme but économique.



Les flots du fleuve font tourner beaucoup de moulins, fonctionnent des scies et des moteurs.

Sur cet appui de sable s'est ammassée une couche de terre fertile qui est au centre de la vallée épaisse de 20 à 30 cm., sur les côtés elle est remarquablement plus puissante. La plus épaisse couche est du côté nord de la vallée près de Ložnica, le plus important affluent de Savinja. La régulation qui s'exécute en ce moment sur ce terrain, va être très utile aux plants houblonniers parce que le niveau de l'eau va s'abaisser.

Les habitants sont établis sur le milieu, au sud et au nord de la vallée, ils évitent les rebords de la Savinja. Le bourg le plus important, Žalec, est au centre de la vallée. Depuis que s'est commencée la culture du

houblon plus intensivement, a aussi changée la face extérieure de la vallée. Les habitations ont augmenté, les toits de paille sont devenus plutôt rares, aujourd'hui les maisons modernes prédominent. Des puissantes remises et séchoirs pour le houblon sont les bâtiments typiques des villages de la vallée de Savinja. Partout nous trouvons des prairies d'arbres fruitiers.

Le caractère provincial de la vallée basse de Savinja se continue aussi dans la vallée haute, celle-ci se ferme entre les faîtes alpestres, c'est ici que se commencent nos belles forêts. Et là au la vallée haute de la Savinja se termine dans les Alpes majestueuses qui demembrement la vallée de Logarska s'ouvre le monde des jouissances touristes et des généreux sports alpes-

SAVINJSKA DOLINA -

das geographische Bild

Savinjska dolina — Savinjatal — erhielt seinen Namen nach dem Flusse Savinja, welcher im Herzen der Sanntaler Alpen, im herrlichen Logartal — Logarska dolina — entspringt und sich bei Zidani most in die Save ergießt. Wir unterscheiden das obere und das untere Savinjatal. Das obere Savinjatal ist grösstenteils schmal, stellenweise sogar sehr schmal, während das untere Savinjatal breit und geräumig ist und als das wichtigste von den beiden allgemein als Savinjska dolina — Savinjatal bezeichnet wird. Der Teil des Tales zwischen Celje und Zidani most hat den Anschein eines Bruchstückes von milden Formen und wird gewöhnlich nicht in den Begriff Savinjska dolina eingeschlossen.

sehr zu Gute kommen, da dadurch das Grundwasser unter dem jetzigen Niveau gehalten wird.

Das Savinjatal wird im Süden überwiegend von mezozoischen alpinischen Vorbergen begrenzt, im Norden jedoch von Hügeln aus der Terziaerzeit umgeben, welche sich im Hintergrund an die schön geformten Voralpen aus dem paleozonischem Zeitalter anlehnen.

Die Ansiedlungen befinden sich in der mittleren, südlichen und nördlichen Gegend des Savinjatales, doch nicht in der Nähe des Flusses. Der wichtigste Ort — Zalec — befindet sich in der Mitte des Tales. Nach-

Savinjska dolina ist ein Einbruch aus der Terziaerzeit. Es entstand, nach dem sich aus dem abfließenden mezozoischen Meeren die benachbarten alpinischen Vorgebirge erhoben. Dieser Einbruch war mit dem Golf des Panonischen Meeres verbunden. Als anfangs der Eiszeit das Panonische Meer abfloss, began das Ausgleichen und Umformen des noch immer morastigen Bodens. Die Sanntaler Alpen — Savinjske alpe — waren mit einer mächtigen Eisgletscher bedeckt, welcher durch die Furchen der heutigen Logarska dolina, Matkov und Robanov kot herab glitt. Unter diesen Gletscher hatte der grosse Vorläufer der heutigen Savinja seinen Lauf, welcher ungeheure Mengen von Schutt mit sich trug, mit welchen er die entstandene Depression verschüttete. Auf diese Art entstand in Savinjska dolina ein Boden mit Schuttunterlage. Auf der südlichen Seite des Tales ist noch immer eine Terasse sichtbar, welche das rechte Ufer des einst bedeutend grösseren Flusses kennzeichnet. Heutzutage nimmt Savinja ihren Lauf durch ein Flussbett, welches durch die Regulationsarbeiten in den Jahren 1876 bis 1893 entstanden ist, vorher nahm sie ihren Weg zwischen die eigenen angehäuften Schutthügeln. Nach den beendeten Regulationsarbeiten verblieb eine grosse Anzahl leerer Seitenkanäle übrig. Auf der linken Seite wird der Fluss noch heute von einer in der Feudalzeit künstlich angelegten Rinne begleitet, welche in jener Zeit aus wirtschaftlichen Gründen erbaut wurde. Diese Gewässer der Savinja treiben heute Mühlen, Säge und Motorwerke.

Auf dem schüttigen Boden häufte sich mit der Zeit in der Mitte des Tales eine kleinere Schichte fruchtbarer Erde an bis zu einer Höhe von 20—30 cm. In den Randgebieten noch wesentlich höher, besonders in der nördlichen Richtung des Tales an der Ložnica, welche der wichtigste Nebenfluss der Savinja ist. Hier wird der Boden tonartig und hält das Grundwasser zurück. Die Regulationsarbeiten, welche nun in diesen Gebiet durchgeführt werden, werden dem Hoffenbau



Hmezad, skladišče — Hmezad, Werenhouse — Hmezad, dépôt houblon — Hmezad, Hopfenmagazin

dem im Jahre 1880 ein intensiver Hopfenbau begann, änderte sich wesentlich auch das äusserliche Bild des Savinjatales. Die Ansiedlungen wurden immer hübscher. Die Dörfer liegen teilweise an den Strassen und teilweise anderweitig gruppiert. Das Strohdach ist eine Seltenheit geworden. Die Wohnhäuser sind ausschliesslich in einer modernen Bauart gehalten. Die älteren Haustypen haben noch einen Aufbau auf der rückwertigen Seite des Gebäudes, die neueren dagegen sind ohne ihn. In den Dörfern findet man auch villenartige Gebäude, welche von Bauern, Arbeitern und Angestellten erbaut wurden. Die Harpfen und Hopfendarren geben dem Savinjatal ein besonderes Gepräge. Die Wohnhäuser und Wirtschaftsgebäude sind von Obstgarten umgeben und ist die ganze Heimstätte meistens mit einer Hecke eingeschlossen. Die Wohnhäuser stehen grösstenteils mit der Rückfront gegen die Strasse, die Ansiedlungen sind geschlossen.

Der landschaftliche und landwirtschaftliche Charakter des unteren Savinjatales wird vorerst auch im oberen Savinjatal fortgesetzt. Sobald sich jedoch das Tal zwischen den Hügeln verengt, treten die wertvollen waldwirtschaftlichen Besonderheiten hervor. Dort aber, wo das obere Savinjatal im Herzen der mächtigen und manigfaltigen Alpengruppen in das Logartal — Logarska dolina, Matkov und Robanov kot übergeht, dort beginnt die Welt der touristischen Begeisterung und des edlen bergsteigerischen Sportes.

Vso skrb obiranju, sušenju in spravljanju hmelja

Kljub temu, da vremenski pogoji v letošnjem letu niso bili najboljše, da so obiskali naša hmeljišča v precejšnji meri boleznimi in škodljivci in nam tudi toča ni prizanesla, moramo ugotoviti, da pridelek v splošnem niti kakovostno niti količinsko ne bo slab. Samo še obiranje, sušenje in spravljanje je pred nami.

Rekli bi še samo tri delovne storitve, ki pa so za kakovost hmelja odločilnega pomena, zato jim moramo posvetiti vso skrb, da si ne pokvarimo celotnega truda. Naj kakovost savinjskega goldinga pokaže tudi letos na tujih tržiščih, da je izvrstna in ustaljena.

Kdaj obiramo?

Prvo pravilo, ki ga moramo pri obiranju upoštevati je pravočasnost. **Mnogokrat grešimo v tem, da obiramo prezgodaj in na ta način občutno zmanjšamo kakovost in količino pridelka.** Prezgodaj obran hmelj nima niti dovolj lupulina, niti prave barve in sijaja, in je zato slabše ocenjen od zrelega. Pa ne samo to, s prezgodnjim obiranjem dobimo tudi občutno manj pridelka, kajti storžki neprestano pridobivajo na teži in na količini hmeljne moke. Razlika v teži znaša lahko do 15%, kar je pri pridelku 1200 kg na ha v denarju izraženo 72.000 din, brez ozira na to, da prezgodaj obran hmelj ne more biti sprejet v I. kakovostni razred. Zato pazimo na to, da obiramo hmelj tedaj, ko je svojo zrelost dosegel. To spoznamo na naslednji

način: Zreli storžki se zapro, imajo močan vonj, mnogo lupulina, ki je zlato rumene barve, zadnja dva lista pri kobulah postajata vijoličasta in če kobulo s prsti zmečkamo in jo pridržimo na uho, slišimo v njej rahlo šelestenje. Vsak umen hmeljar bo na nekaterih sadežih in v različni višini hmeljev pred obiranjem skušal ugotoviti pravi čas zrelosti. **Tudi prepozno obran hmelj kakovostno ne odgovarja.** Zaprtost storžkov pri prezrelem hmelju popusti in kobule se rumeno do rjavo pobarvajo. Zato vztrajajmo na tem, da začnemo obirati ob pravem času in da obiranje v čim krajšem razdobju (v kolikor nam dopušča zmogljivost naše sušilnice) končamo.

Kako obiramo?

Vsako leto opozarja »Hmeljar« na vse napake pri obiranju, vendar se iste vsako leto vztrajno ponavljajo. Tudi preteklo zimo so velike količine hmelja v »Hmezadu« morali ponovno prebirati. Ne samo, da naknadno prebiranje močno podraži hmelj, tudi kvaliteta in sloves slovenskega hmelja pri tem občutno trpi. Pri ponovnem prebiranju se zdrobi mnogo storžkov in izgubi precej dragega lupulina. Na kratko torej še enkrat ponovimo pravila obiranja.

1. Obirajmo tako, da bo vsak storžek imel 1 cm dolg pecelj.

2. Hmelj se ne sme smukati, da bi ostajale na panogah kapice. Osmukani storžki se radi sesujejo v pleve.

3. Ne trgajmo celih vejic hmelja, ampak vsako kobulo posebej — največ smejo biti 2 do 3 storžki skupaj.

4. Posebno moramo paziti, da ne bo listja med obranim hmeljem.

5. Opremiti vse obiralce s torbo, da bodo lahko »vrabce« ali »kravce« in rjave odnosno lisaste storžke

nabirali posebej. Če torbice nimajo, naj tak hmelj puščajo na hmeljevkah, da ga bodo naknadno obrali. Letos bo, kakor vsako leto, pri plačevanju hmelja občutna razlika med raznimi kvalitetami, zato moramo kakovostnemu obiranju posvetiti veliko pozornost. **Ne mešajmo torej drugovrstnega blaga med prvovrstnega.** Poglejmo, kaj nam pove pri tem račun. Če imamo pridelek 1200 kg na ha in od tega 10% rjavih storžkov odnosno »kravic«, nam le-te pokvariyo vse blago, tako da ga bomo lahko prodali samo kot 3. stopnjo kakovosti. Razlika v denarju med I.-vrstnim in III.-vrstnim hmeljem pri 1200 kg ha donosa znaša 72.000 din (če računamo 60 din za kg), medtem ko bi pri sortiranem blagu za 10% slabšega dobili samo 9.600 din manj. **Torej se nam na vsak način izplača sortirati blago in paziti na obiralce, da delo vestno in v redu vrše!**

Hmeljarski odbor je sklenil, da bo organiziral 5 skupin kontrolorjev, ki bodo v sezoni obiranja po hmeljiščih vršili kontrolo dela in opozarjali na napake, da bi dosegli čim lepše blago.

Sušenje

Da ohranimo kakovostno blago, ni sušenje nič manj važno od obiranja. Hmeljar mora posvetiti sušenju veliko pozornost, če hoče, da bo hmelj ohranil lepo zeleno barvo, sijaj in kakovosten lupulin.

Pred sušenjem sušilnice dobro očistimo in zlasti v linah odstranimo vso pajčevino, da ne ovira zračenja pri sušenju. En dan pred sušenjem sušilnico razkurimo, da nam bo ob času največjega dela brezhibno delovala. Hmelj, ki ga pripeljemo v sušilnico ne sme predolgo stati v vrečah odnosno koših, ampak mora priti čimprej na leso, da se nam ne bi vnel. Stalno pazimo na temperaturo, da ne bo prešla 45° C za dlje časa in to ne z občutkom ampak toplomerom, in sicer moramo pri sušenju tudi paziti na dobro zračenje, to merimo temperaturo tik ob spodnji lesi. Samo toplomer nam lahko brez pomote pove, kdaj se temperatura nevarno dvigne odnosno premočno pade. Ne pozabimo, da se pri višji temperaturi mehke smole spremenijo v oražno rdeče-rjave netopljive smole, ki v pivovar-

stvu niso uporabne. Prav tako kot na temperaturo moramo pri sušenju tudi paziti na dobro zračenje, to se pravi na stalen odvod z vlago prenasičenega zraka in dovod svežega. Če vlažen zrak ne kroži dovolj hitro, se sušenje odvija prepočasi, obenem pa povzroča, da postane hmelj, ki leži na gornji strani moten in rjavkast. Pazimo torej, da bo zračenje v sušilnici čim boljše. Sušenje mora biti v vseh delih sušilnice enakomerno, da ne nastajajo »gnezda«. Z grabljami hmelj lepo porazdelimo po vsej lesi, in pazimo, da plast ni višja od 15 cm. Če je kroženje zraka slabše, mora biti plast še tanjša. Pri previsokih plasteh na lesah se hmelj ne suši ampak kuha, kajti topel zrak iz plasti se ne more dovolj hitro dvigati. Pri odpiranju in zapiranju odvodnih in dovodnih lin moramo paziti tudi na to, kakšno vreme imamo. Pri vetrovnem vremenu bodo line manj odprte, kot pri mirnem. Kdaj je hmelj dovolj suh? Hmelj je dovolj suh tedaj, če nam vretence manjših kobul pri upogibanju počí.

Spravljanje hmelja

Tudi po sušenju se nam hmelj lahko pokvari, če ne ravnamo pravilno z njim. V najslabšem primeru nam lahko celo splesni. Takih primerov je na naših podih malo. Mnogokrat pa se nam zgodi, da prav tu izgubi hmelj svojo sijajno zeleno barvo ali da mu potemni lupulin ali pa se drobi in razpade v pleve. Vse te okvare nastanejo ali zaradi slabega sušenja, ali zato, ker smo ga zmetali na previsok kup ali pa, ker ga premalo, pregrobo ali ob nepravem času zračimo.

Pravilno posušen hmelj na sušilnici zadrži 8% vlage. Ta odstotek pa se na podu odnosno v skladišču dvigne na 12%. Da bo to vlago hmelj lepo enakomerno sprejel, ga moramo raztrositi na pod in paziti pri tem na naslednje:

1. Nanj naj ne sije sonce, ker mu sončni ultravioletni žarki kvarijo barvo;
2. da se pod ne nahaja v bližini gnojišča, nad svinjsko kuhinjo in podobnim, kajti hmelj z vlago vsrka tudi vonj;
3. da lahko pod zračimo odnosno zavarujemo pred prevlažnim ali presuhim zrakom okolice;
4. paziti moramo, da na podu ne zmešamo med seboj različne kakovosti hmelja;
5. po potrebi vsakih 24 ur hmelj enkrat premešamo.

To delamo temeljito toda ne grobo in pazimo, da ne v preveč suhem vremenu, navadno zjutraj ali zvečer, da nam kobule ne razpadejo v pleve. V dveh do treh tednih je hmelj pripraven za basanje. Spoznamo ga po tem, da se lističi ne dajo več odtrgati od vretenca. Tudi basanje ne vršimo ob pretoplem vremenu, ker bi dobili na ta način samo razdrobljeno blago. Toda tudi prevlažen hmelj ne smemo basati. Opozarjamo hmeljarje, da bo Hmezad pri oddaji hmelja z več kot 13% vlage odtegoval pri ceni za toliko odstotkov, kolikor bo imel hmelj več vlage. Bašemo z velikimi ploskvami, desko ali z zavitimi nogami, da hmelja preveč ne poškodujemo. Vreče naj ne bodo niti prelahke niti pretežke, ampak naj tehtajo od 40 do 50 kg. Ne poskušajmo natlačenih vreč na kakršenkoli način navlažiti, ker to ni pošteno in lahko privede do okvare blaga.

Na koncu še kratko obvestilo glede znižane voznine za obiralce. Na odhodni postaji kupi vsakdo celo karto in obrazec K-13. Po končanem obiranju odnese vsak hmeljar obrazce vseh svojih obiralcev potrditi na občinski ljudski odbor in s temi potrjenimi obrazci kupijo obiralci polovično karto za povratek. Popust je torej četrtinski, ker polovičnega po znižanju železniške tarife ne odobre več.

Hmeljarski odbor
OZZ, Žalec