

# Promet v trgovini na drobno

januar—maj leta 1956

Blagovni promet v trgovini na drobno kaže težnjo stalnega porasta. Gibanje blagovnega prometa v trgovini na drobno je bilo po tekočih cenah, izraženo v indeksih od leta 1953 do 1955, naslednje:

Leto	Indeks
1953	100
1954	117
1955	143

Opazovanje po tekočih cenah pa ne nudi verne slike porasta zaradi vpliva spremembe blagovnih cen na višino blagovnega prometa. Če izločimo vpliv cen, tedaj je takolimenovani fizični obseg blagovnega prometa v trgovini na drobno v istem razdobju razodeval naslednja gibanja:

Leto	Indeks
1953	100
1954	109
1955	123

Iz teh pregledov je jasno razvidno, da je bil porast blagovnega prometa v trgovini na drobno v zadnjih letih precejšen in je k temu prispevala predvsem čedalje večja industrijska proizvodnja potrošnega blaga. Izražena v indeksih se je ta proizvodnja gibalata takole:

Leto	Indeks
1953	100
1954	116
1955	130

Če sodimo po rezultatih blagovnega prometa v prvih 5 mesecih leta 1956, pa je hitrost porasta znatno počasnejša, tako da imamo v primerjavi z istim razdobjem leta 1955 naslednjo sliko:

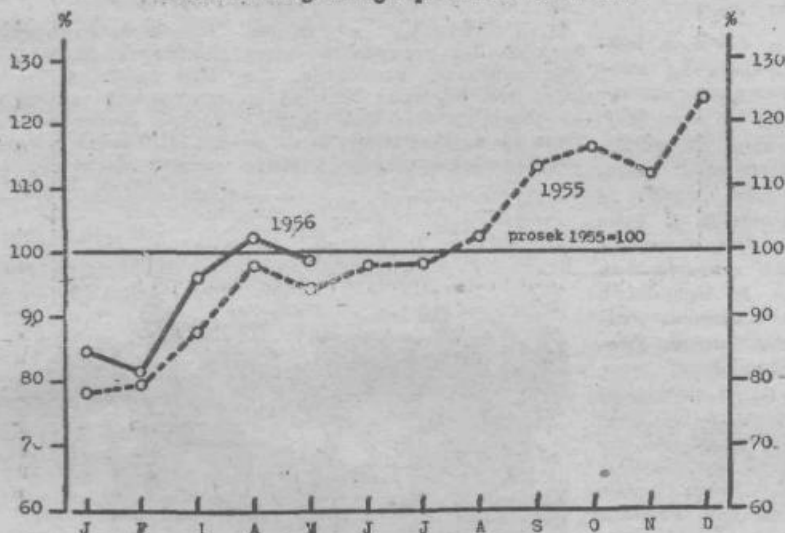
januar—maj 1955	januar—maj 1956
100	104

Ker so cene na drobno v razdobju januar—maj 1956 v primerjavi z istim razdobjem 1955 dvignile za okrog 6%, pomeni to, da kaže blagovni promet na drobno v fizičnem obsegu celo določen padec. Industrijska proizvodnja potrošnega blaga je v razdobju januar—maj 1956 v primerjavi z istim razdobjem 1955 porasla le za 1%, denarni dohodki prebivalstva pa so se dvignili za 6%. Kakor je razvidno iz teh dveh temeljnih činiteljev blagovnega prometa na drobno: industrijske proizvodnje potrošnega blaga in denarnih dohodkov prebivalstva

zaznamujemo zastoj v hitrosti prvega tromesečja 1956 pa je odpadlo od skupnega prometa na prebrano 34,6% (kar pomeni počasnejša hitrost porasta blagovnega prometa je imela določen vpliv na spremembo prometa. Počasnejša hitrost porasta blagovnega prometa je imela določen vpliv na spremembo prometa. Počasnejša hitrost porasta blagovnega prometa je imela določen vpliv na spremembo prometa.

ločeno znižanje v primerjavi z letom 1955, tako da so zaloge tekstila in obutev v trgovini na drobno do decembra 1955 do m. tekstil in obutev pa 29,8%, v ja 1956 porasle za okoli 18%.

## Indeks blagovnega prometa na drobno



meta. V prvem tromesečju 1955 je od skupnega blagovnega prometa v trgovini na drobno odteklo na prebrano 31,7%, na drobno do decembra 1955 do m. tekstil in obutev pa 29,8%, v ja 1956 porasle za okoli 18%.

ločeno znižanje v primerjavi z letom 1955, tako da so zaloge tekstila in obutev v trgovini na drobno do decembra 1955 do m. tekstil in obutev pa 29,8%, v ja 1956 porasle za okoli 18%.

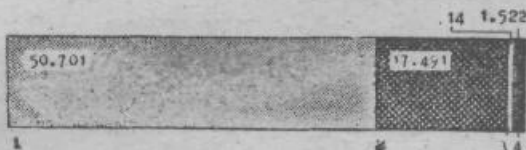
## DELOVNA SILA V KMETIJSKIH ZADRUGAH

Risba kaže strukturo delovne sile in zaposlenega osebja v kmetijskih zadrugah leta 1955. Iz nje je razvidno, da je v vseh kmetijskih zadrugah 70.428 stalno zaposlenih delavcev, uslužbencev in drugega osebja, od tega:

delavcev	50.701
uslužbencev	17.491
kmet. strokovnjakov	714
ekonomistov in komercialistov	1.522

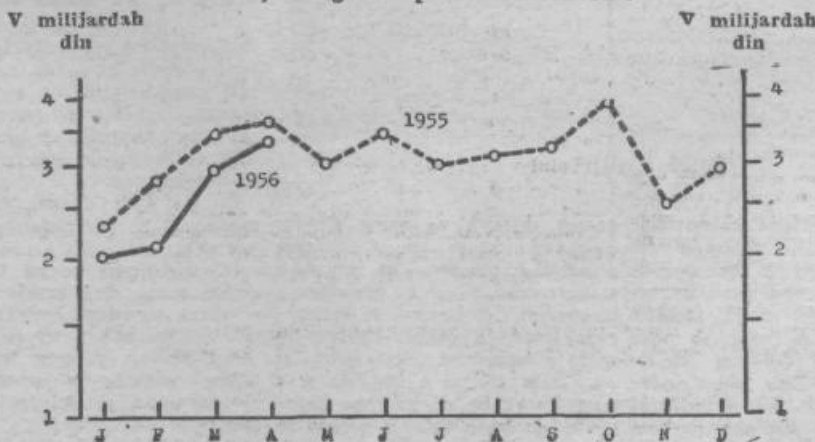
Presenetljivo je zelo majhno

število kmetijskih strokovnjakov. Na 6.004 kmetijske zadrug pride le 714 kmetijskih strokovnjakov, kar pomeni, da pride le na vsake 80 zadrug po en kmetijski strokovnjak. Prav tako je opazno sorazmerno veliko število uslužbencev. Na vsake 7 delavcev pride po en uslužbenec, na vsakega kmetijskega strokovnjaka pa pride po 24 nestrokovnih uslužbencev, pri čemer nismo računali strokovnih ekonomistov in komercialistov.



1. delavci, 2. uslužbenci, 3. kmetijski strokovnjaki, 4. ekonomisti in komercialisti.

## Prodaja blaga na potrošniški kredit



## NAROČNINA ZA »NAŠO SKUPNOST«

znaša za eno leto 250 in za pol leta 125 dinarjev. Naročnino pošljite na naš tekoči račun pri Komunalni banki v Ljubljani št. 60-KB-5-2-367 s posebno oznako za »Našo skupnost«.

Če pa morda želite srbohrvatsko izdajo (v cirilici ali latinici) ali makedonsko izdajo pošljite naročnino na naslov »Naša zajednica«, Beograd — Dečanska 35, tekoči račun 102-T-349 s pripombo za »Našo zajednica«. Na hrbtani strani napišite, katero izdajo želite.

## Plačilo davka na dohodek v prvem polletju

Rezultat plačila vsega davka na dohodek kakor tudi davka na dohodek v kmetijstvu lahko v prvem polletju letos ocenimo kot zadovoljiv. Taka ocena o plačanem davku na dohodek posebno pa davkov na dohodek v kmetijstvu izhaja iz več dejstev. Primerjava opravljenih vplačil z letošnjim planom predvsem kaže, da je letošnji plan plačevanja skupnega davka na dohodek izpolnjen z 39 odstotki davka na dohodek v

kmetijstvu pa posebej z 38 odstotki. Na splošno računajo, da je v nekem letu plačevanje davkov v prvem polletju dobro, če je v razmerju do celoletne obveznosti izpolnjeno z okrog 40 odstotkov, in to zato, ker se večidel denarnega dohodka na vsaj ustvarja v drugi polovici leta.

Letošnje vplačilo je preseglo lansko plačevanje v istem razdobju, kakor je razvidno iz naslednje primerjave:

	I. polletje 1955	I. polletje 1956
Skupni dohodek na dohodek	12,2	15,9
Davek na dohodek v kmetijstvu	9,0	11,6

To je toliko pomembnejše, če upoštevamo, da je bilo letos v prvem polletju zaradi posebnih taks na imovino kmetijskih proizvajalcev, plačano še 3,3 milijarde dinarjev (do 31. maja t. l.) Kakor je znano, obdavčenje te vrste lani in v prejšnjih letih ni bilo.

Po drugi strani denarni do-

hodki vrškega prebivalstva, ki jih doseže iz družbenega sektorja, ne kažejo po podatkih gotovinskega prometa Narodne banke težnje porasta, temveč so bili realizirani v primerjavi z istim razdobjem lani ti denarni dohodki vsaj v manjšem znesku, kakor kaže ta pregled:

	v milijardah dinarjev	
	jan.—maj 1955	jan.—maj 1956
Denarni dohodki vsaj iz prometa z družbenim sektorjem	41,9	40,6

Po odločbah zveznega družbenega plana so sredstva iz taks namenjena za splošnodružbene naložbe v kmetijstvo.

Letni plan plačila davkov na dohodek iz kmetijstva ni bil po vseh ljudskih republikah enak realiziran kakor kaže naslednja tabela (v milijardah):

	Plan za celo l. 1956	Realizirano v I. polletju	Realizirano v %
Srbija	15,4	5,7	37
Hrvatska	7,4	2,8	38
Slovenija	3,4	1,3	38
Bosna in Hercegovina	2,9	1,2	41
Makedonija	1,4	0,6	43
Črna Gora	0,3	0,05	16

Na normalno gibanje vplačevanja davkov na dohodek vpliva letos tudi dejstvo, da so proračunski dohodki ljudskih odborov odvisni sedaj v znatno večjem obsegu od tega plačevanja.

V 12. številki smo na strani 12 objavili zemljevid o obisku v naših letoviščih. V podpisu pri zemljevidu bi se moralo pravilno glasiti, da predstavljajo beli stolpci obisk tujih turistov, črtni stolpci pa obisk domačih turistov.