

POSEBNA IZDAJA PRED REFERENDUMOM

ŠALEŠKI RUDNIK

GLASILO SOCIALISTIČNE ZVEZE DELOVNEGA LJUDSTVA OBČINE VELENJE

19. marec 1970 — Leto VI. št. 6 (112) — Cena 0,30 din. BREZPLAČEN IZVOD

IVAN ATELŠEK, generalni direktor TGO Gorenje in poslanec gospodarskega zboru skupščine SRS

»Uverjen sem, da bo kolektiv Gorenja glasoval sto odstotno »ZA« krajevni samoprисpevek, ker se zaveda, da ni njegova perspektiva samo delo v tovarni oziroma osebni standard, pač pa tudi življenje v Velenju oziroma v vsej občini. Nadaljnja perspektiva Gorenja je tako vidna in posli se odpirajo na široki črti — izvoz v Zahodno Nemčijo, domače tržišče, kooperacija — tako, da nas čaka v prihodnje veliko dela in tudi dobri osebni dohodki.

Zelja mnogih, ki še niso zaposleni v Gorenju, je vključiti se v kolektiv, ki je tako vzoren. To se bo tudi zgodilo, saj bomo

vsako leto zaposlovali precej novih delavcev in delavk. Torej — zaslužek bo v občini skoraj za vse. Mislim, da so tudi vsi tisti, ki si želijo v Gorenje mnenja, da je treba delati in ustvarjati za nas vse.

Občanom predlagam, da na nedeljskem referendumu glasujemo »ZA« krajevni samoprисpevek, saj bodo s tem glasovali tudi za lepšo prihodnost nas vekh.»



Prednostni red investicij bomo obravnavali na zborih volivcev

Tako občinska skupščina kot štab za izvedbo referenduma in za izgradnjo negospodarskih objektov sta si prizadevala, da bi že pred 22. marcem, to je pred referendumom, izdelala prednostni red gradnje objektov, ki jih bomo financirali iz sredstev krajevnega samoprисpevka in iz združenih sredstev delovnih organizacij.

Ker pa še niso izdelani načrti za predvidene gradnje, zlasti pa še ni izdelana struktura financiranja, ni še znano, koliko posojil bi bilo mogoče najeti za posamezne objekte, da bi lahko z gradnjami čimprej začeli,

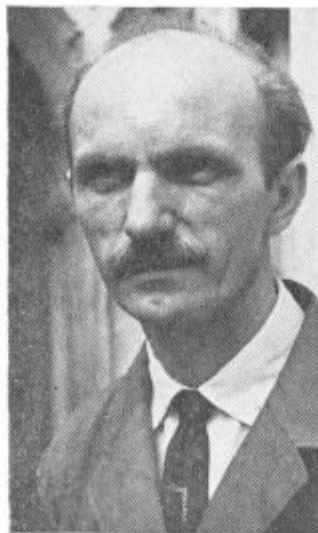
BORIS LENČEK, direktor tovarne usnja Šoštanj

»Prepričan sem, da bodo občani na nedeljskem referendumu glasovali »ZA« krajevni samoprисpevek in da se bo ta izredno razgibana družbeno-politična aktivnost v občini Velenje končala povsem uspešno.

Morda se včasih pomembnosti nekaterih pridobitev, ki jih želimo uresničiti z denarjem, zbranim s samoprисpevkom občanov ter delovnih organizacij, še vse premalo

zavedamo. Poglejmo samo modernizacijo cest: čedalje več delavcev iz okoliških krajev hodi oz. se vozi na delo v Velenje in Šoštanj. Modernizirana cesta bo velikega pomena zanje. Zato ni čudno, če so se šoštanjski usnarji odločili, da bodo 22. marca rekli svoj »ZA« za krajevni samoprисpevek. S tem si bo precej zaposlenih zagotovilo tudi boljši prevoz na delo.

Pozabiti pa ne gre tudi na to, da so v teku v naši občini precejšnja investicijska dela. Gradimo nove tovarne, stare rekonstruiramo. Rabili bomo tudi novo delovno silo. Ob urejenih cestnih



povezavah mest z okoliškimi kraji, nove delavce ne bo težko dobiti.»

ODLOČAMO O NADALJNJEM NAPREDKU NAŠE OBČINE

Sestanki zadnjih dni in zbori volivcev zgovorno potrjujejo, da je bila pravilna odločitev občinske skupščine, ko je sklenila razpisati referendum o uvedbi krajevnega samoprисpevka za gradnjo šol, vrtcev, kulturnih domov in modernizacijo cest. Razpoloženje naših občanov je tolikšno, da bi grešili, če ne bi prislunili njihovi želji po odpravljanju perečih problemov na področju vzgoje in varstva otrok in urejanju nerešenih komunalnih vprašanj.

Ze od vsega začetka je navdušenje za referendum veliko. Na sestanke političnih aktivov je prišlo več ljudi kot smo jih vabili. Neverjetno, kako so se vsi skupaj zagrizli v delo. Tudi kasneje, na zborih volivcev, so občani pokazali svojo pripravljenost. Zdaj niso prišli na zборе, da bi kritizirali in tarnali. Prišli so, da bi s svojimi predlogi pomagali in sodelovali. Njihove umestne pripombe in aktivno so-

delovanje so brez dvoma zagotovilo, da je program, ki smo si ga zadali, pravilen in ga bomo uspešno opravili. Enotnost, ki je bila v velenjski občini manifestirana v teh nekaj tednih, vodi k napredku in kaže, da smo vsi skupaj toliko prekovani, da bomo lahko uspešno reševali tudi najtežje in najhujše probleme.

Nič drugače ni v delovnih kolektivih, ki z izrednim razumevanjem sodelujejo v tej akciji. Svojo pripravljenost pa so pokazali tudi v tistih delovnih organizacijah, kjer so v težavah, zato je njihovo sodelovanje še tembolj pomembno in spodbudno.

Čez nekaj dni pa bomo v velenjski občini strnili vso živahno razpravljano ter izraženo razpoloženje in solidarnost. V nedeljo, 22. marca, bomo odšli na volišča in z ljudskim glasovanjem dejansko odločili o nadaljnjem napredku naše občine. Bil sem na mnogih sestankih in zborih



NESTL ŽGANK, predsednik Skupščine občine Velenje

volivcev ter slišal veliko mnenj naših občanov. Zato sem trdno prepričan, da bodo tudi rezultati glasovanja enaki razpoloženju občanov, ki je izredno.

Volivcem velenjske občine zaupam, da bodo na referendumu v nedeljo, 22. marca, glasovali za napredek doline, za lastno boljše življenje in lepšo prihodnost naših otrok.

LUDVIK MALI, dipl. inž., direktor rudnika lignita Velenje



»Objekti, ki jih bomo gradili z denarjem, zbranim s krajevnim samoprисpevkom in z družbe-

glasovali »ZA«, ne bo mogoče zagotoviti zadosti denarja za urejanje šolskih in vzgojno varstvenih objektov ter društvenih domov, ja občinska skupščina Velenje priporočila delovnim organizacijam v občini Velenje, da združijo denar, da bi bilo mogoče uresničiti predvideni program negospodarskih investicij.

nimi sredstvi delovnih organizacij, bodo vplivali na boljše počutje ljudi v mestu in na vasi. Rudnik lignita Velenje je za izgradnjo objektov, ki jih je sprejela občinska skupščina v programu, zainteresiran, saj bodo tistim, ki so že zaposleni, pa tudi vsem tistim, ki se bodo še vključili v rudarski kolektiv, omogočili normalno šolanje in varstvo otrok, višji družbeni standard. S tem bo nedvomno zagotovljena povsem nova perspektiva za celotni razvoj naše, velenjske občine, ter za razvoj samega mesta, ki mora postati še lepše in urejenejše.

Gledati moramo naprej in tudi sami prispevati denar. Prispevek, ki ga bomo dali, bo porabljen za dvig našega standarda. Na to ne gre pozabiti.»

Večina delovnih organizacij je že podpisala samoupravni dogovor

Ker s sredstvi, ki jih bomo zbrali s krajevnim samoprисpevkom, če bomo seveda v nedeljo, 22. marca

JAZ IN TI MORAVA GLASOVATI »ZA«

ČE HOČEVA IMETI NOVE SOLE IN VRTCE, UREJENE
DRUŠTVENE DOMOVE IN MODERNIZIRANE CESTE!

VOLIVCI!

Vedeti moramo tudi to

V sklepu o razpisu referenduma o uvedbi krajevnega samoprispevka za gradnjo in obnovo šolskih poslopij in kulturnih objektov ter modernizacijo cest na območju občine Velenje je, med drugim, določeno, da morajo biti volivci seznanjeni z osnutkom odloka o uvedbi krajevnega samoprispevka.

Ker je predlog »odloka o krajevnem samoprispevku v letih 1970 do 1975 za gradnjo in obnovo šolskih poslopij in kulturnih objektov ter za modernizacijo cest v občini Velenje« že pripravljen, posredujemo nekatere najpomembnejše določbe:

- Krajevni samoprispevek se uvaja za čas od 1. maja 1970 do 30. aprila 1975.
- Sredstva, zbrana s krajevnim samoprispevkom, se

- Za zbiranje sredstev ter za izvajanje programa izgradnje šolskih in kulturnih objektov ter modernizacijo cest je pristojna občinska skupščina, ki vsako leto poroča zborom volivcev o poteku zbiranja sredstev in o izvajanju programa, po zaključku del pa sestavi zaključni račun o uporabi sredstev krajevnega samoprispevka ter ga predloži zborom volivcev v obravnavo in potrditev.

Kakšne bodo obveznosti

- Krajevni samoprispevek se uvede v denarju. Zavezanci za krajevni samoprispevek so polnoletni občani s stalnim prebivališčem na območju občine Velenje, ki imajo lastne dohodke iz delovnega razmerja, od kmetijske dejavnosti, od samostojnega opravljanja obrti, druge gospodarske dejavnosti ali intelektualnih storitev ali od opravljanja obrtnih in drugih storitev kot postranski poklic ali ki imajo pokojnino.

- Krajevni samoprispevek se odmerja zavezancem v naslednji višini:

- zavezanci, ki imajo osebni dohodek iz delovnega razmerja, plačujejo krajevni samoprispevek po stopnji 2 % od neto osebnih dohodkov.

- zavezanci, ki imajo osebni dohodek od kmetijske dejavnosti, plačujejo krajevni samoprispevek po stopnji 3 % od katastrskega dohodka in 3 % od dohodka od gozdov za tekoče leto.
- zavezanci, ki imajo dohodek od samostojnega opravljanja obrti, druge go-

spodarske dejavnosti ali intelektualnih storitev, plačajo krajevni samoprispevek po stopnji 2 % od osnove, od katere se odmerja občinski prispevek za tekoče leto,

- Predračun za gradnjo in obnovo šolskih poslopij ter kulturnih objektov znaša 16.695.000 din, za modernizacijo cest pa 8.700.000 din, skupno pa 25.395.000 din. S krajevnim samoprispevkom v letih 1970–1975 bomo zbrali skupno din 18.481.290. Preostala sredstva za zagotovitev objektov bo zagotovila občinska skupščina s svojimi sredstvi oziroma jih bodo prispevale delovne in druge organizacije.

Vsako leto poročilo o zbiranju sredstev in izvajanju programa

– zavezanci, ki opravljajo obrtno ali druge storitve kot postranski poklic, plačajo krajevni samoprispevek po stopnji 10 % od odmerjenega letnega zneska občinskega prispevka od opravljanja teh storitev,

- zavezanci, ki prejema-jo pokojnino, plačajo krajevni samoprispevek po stopnji 1 % od izplačane pokojnine.

Zavezanci, ki imajo dohodek od dveh ali več virov, plačujejo krajevni samoprispevek za vsak vir dohodkov posebej.

Kje bomo zbirali denar, zbran s krajevnim samoprispevkom?

- Sredstva, zbrana s krajevnim samoprispevkom, se bodo stekala v sklad za negospodarske investicije, ki ga ustanovi občinska skupščina s posebnim odlokom.

Kako bomo plačevali krajevni samoprispevek?

- Krajevni samoprispevek odmerja in pobira občinska davčna uprava po določbah temeljnega in republiškega zakona o prispevkih in davkih občanov ter na njuni podlagi izdanih predpisov.

- Krajevni samoprispevek od osebnega dohodka iz delovnega razmerja zapade v plačilo ob vsakem izplačilu osebnih dohodkov, krajevni samoprispevek od pokojnine pa ob vsakem izplačilu pokojnine. Krajevni samoprispevek iz teh dveh virov obračuna in izplačuje izplačevalec osebnih dohodkov ali pokojnine ob vsakem izplačilu, in sicer na podlagi zahtevka, ki ga predloži občinska davčna uprava. Krajevni samoprispevek iz osebnih dohodkov in od pokojnine mora biti plačan v desetih dneh od dneva, ko zapade v plačilo.

- Krajevni samoprispevek od odmerjenega dohodka od opravljanja obrtnih in drugih storitev kot postranski poklic se plačuje v dveh enakih polletnih obrokih, in sicer pred začetkom leta oziroma pred začetkom polletja.

- Krajevni samoprispevek iz ostalih virov se plača v 4 obrokih letno. Posamezni obrok zapade v plačilo vsakega prvega dne v tromesečju, plačan pa mora biti v roku 45 dni po zapadlosti.

- Če odmerjeni krajevni samoprispevek ni plačan v določenem roku, se ga skladno s predpisi o prispevkih in davkih prisilno izterja.

In kakšne so oprostitve

- Krajevni samoprispevek se ne plačuje od invalidnin in otroških dodatkov.

- Krajevnega samoprispevka so oproščeni volivci, ki prejema-jo socialno podporo, vajenci, dijaki in študenti.

- Zavezanec, katerega osebni dohodek iz delovnega razmerja ali pokojnina znaša manj kot 700 dinarjev mesečno, je oproščen plačila krajevnega samoprispevka, če nima dohodkov iz kakšnega drugega vira.

- Pri odmeri krajevnega samoprispevka se upoštevajo tudi oprostitve, ki veljajo za plačevanje prispevka od kmetijstva.



CIRIL MISLEJ,
dipl. inž., direktor
termoelektrarne
Šoštanj

nologijo. Tej pa bodo kos le strokovno usposobljeni kadri. In če si hočemo zagotoviti potreben kader, ga moramo vzgojiti sami.

Kader pa začnemo vzgajati že v osnovni šoli. Če hočemo za delovne organizacije dobiti sposobne strokovnjake, moramo zagotoviti primerne pogoje za šolanje že v osnovni šoli. Le tako bomo potem lahko izbrali najspodobnejše učence in jih vzgajali in usposabljali naprej.

To je pa le eden od razlogov, ki nas naravnost silijo, da v nedeljo, 22. marca, na referendumu glasujemo »ZA« krajevni samoprispevek!

MILAN ŠTERBAN, predsednik občinske konference SZDL Velenje

»Spričo skrbnih in obsežnih priprav ter velike pripravljenosti občanov, ki so jo manifestirali zadnje tedne na vseh sestankih, in pa seveda zaradi nujnosti modernizacije in novogradnje šol ter vzgojno varstvenih ustanov ter modernizacije cest, sem prepričan, da bodo prav vsi člani Socialistične zveze iz velenjske občine prišli v nedeljo, 22. marca, na volišča in glasovali



TEODOR JELEN,
predsednik občinskega sindikalnega sveta Velenje

ševali in tudi rešili skupne potrebe razvijajoče se občine.

Vemo, da ni občana, ki ne bi hotel sodelovati v teh prizadevanjih. Zato smo prepričani, da v nedeljo, 22. marca, ne bo nobenega člana Zveze sindikatov, ki ne bi podprl tako vsestranskih prizadevanj za dvig skupnega standarda vseh delovnih ljudi v občini Velenje.

Če hočemo, da bo ostala naša občina in naše mesto še naprej vzorno in privlačno ter drugim za zgled, potem bomo občani ohranili njegov sloves in ugled tudi tako, da bomo v nedeljo, 22. marca, na referendumu glasovali »ZA«!

KAJ

Če bomo 22. marca na referendumu izglasovali uvedbo krajevnega samoprispevka, bomo v naslednjih letih zgradili naslednje objekte:

III. OSNOVNA ŠOLA VELENJE

Če ne bi do začetka šolskega leta 1971/1972 zgradili v Velenju nove III. osnovne šole, ne bi mogli več sprejeti učencev v 1. razred.

Na obeh velenjskih osnovnih šolah je zdaj 2.273 učencev in učenk, ki so razporejeni v 74 oddelkov. Pouk je na osnovni šoli Miha Pintar-Toledo že v treh izmenah. Ze zdaj potrebujemo novo šolsko poslopje z 21 učilnicami. Stevilo šoloobveznih otrok na velenjskem območju nenehno narašča. Medtem, ko je bilo leta 1960 rojenih 233 otrok, jih je bilo lani že 366.

OSNOVNA ŠOLA RAVNE

Solo v Ravnah so zgradili leta 1928, vendar je nihče ni vzdrževal in je zgradba dotrajana, prostori pa niso več primerni za pouk. Ker bi popravilo šole veljalo okrog 400.000 din, je bilo odločeno, da se zgradi nova, ki bi bila lahko mnogo bolj funkcionalna, staro šolsko zgradbo pa bodo prodali.

OTROŠKI VRTEC VELENJE

V občini je med zaposlenimi 40 % žena. Razširitev mreže otroškega varstva je zato nujna. V Velenju bomo gradili nov objekt, v katerem bo našlo za nekaj ur na dan svoj drugi dom 150 otrok.

OTROŠKO IGRISČE VELENJE

4.000 malčkov iz Velenja ima na voljo le eno otroško igrišče. Občani so že nekajkrat predlagali, da bi na obstoječem igrišču dopolnili manjkajočo opremo in kupili nekatere nove naprave.

ADAPTACIJA POSEBNE OSNOVNE ŠOLE VELENJE

Posebna osnovna šola gostuje v stanovanjski hiši, zato prostori najbolj ne ustrezajo. Da bi si mladi pridobili predvsem fizične delovne navade in prilagoditve, so potrebne ustrezno opremljene delavnice za tehnični pouk. Zato je v načrtu dograditev objekta, v katerem bi uredili prostore za delavnice.

Posebna osnovna šola ima v 9 oddelkih 107 učencev. Povečanje zmogljivosti šole oziroma vključevanje novih učencev bi lahko rešili po preselitvi občinskega sodišča iz Šoštanja v Velenje. V Šoštanju bi lahko organizirali podružnično posebno osnovno šolo, ki bi sprejela učence z njihovega območja.

TELOVADNICA ŠOŠTANJ

Soli v Šoštanju sta brez telovadnice, pa čeprav obiskuje šol nad 1.000 šoloobveznih otrok. Šoli uporab-

BOMO GRADILI?

ljata prostore v domu TVD Partizan, ki pa so premajhni, zato so telesne vzgoje deležni le učenci višjih razredov.

OTROŠKO IGRISČE ŠOŠTANJ

Šoštanj je za zdaj še brez otroškega igrišča. Izgradnja je več kot potrebna, otroško igrišče pa bodo gradili na Cankarjevi cesti.

DOGRADITEV OSNOVNE ŠOLE BIBA RÖCK ŠOŠTANJ

Šola je bila obnovljena 1963. leta. Šolo obiskujejo tudi učenci višjih razredov z Raven in Belih vod. Zaradi pomanjkanja prostorov ne morejo na šoli preiti na kabinetno obliko pouka. Da bi zagotovili normalno delo na tej šoli, je treba zgraditi učilnice.

DOGRADITEV OSNOVNE ŠOLE MARTNO OB PAKI

Šolsko poslopje je bilo grajeno 1962. leta za 300 čencev. Sedem učilnic je za 5 oddelkov, kolikor jih je dan na šoli, premalo. Manjajo pa tudi prostori za izensolske dejavnosti. Šola potrebuje tri nove učilnice, potrebni kabineti in tevdadnico, ki je bila sicer že načrtu prej, vendar pa ni bilo denarja. Z dograditvijo osnovne šole pa bi dobili tudi prostore za oddelek zgodnjega varstvene ustanove, ki zdaj gostuje v stanovanjski zgradbi.

DOM KULTURE ŠOŠTANJ

Dom kulture v Šoštanju na eksploatacijskem področju rudnika in ga bo treba leta 1974 izprazniti. Zato je treba čimprej pristopiti k gradnji novega doma v bližini mesta. Del denarja za gradnjo novega doma bo prispeval Rudnik lignita kot škodnino.

NJIZNICA ELENJE

Knjižnica nima lastnih prostorov in gostuje v trdnji Delavske univerze, a voljo je le en večji prostor, kjer bralci ne morejo knjig, niti ni mogoča njena funkcionalnost. Nujno potrebna pa je tudi čitalnica. Brez novogradnje tega obzema ni mogoče uspešno rešiti.

ADAPTACIJA DOMA PARTIZAN MARTNO

Dom Partizana je edini prostor v kraju, ki ga je mogoče uporabljati za javne prireditve. Dom že nekaj obnavljajo, lani so uredili centralno kurjavo, zdaj je treba dograditi garderobe in urediti sanitarije.

VIZIDAVA OSVETNEGA DOMA TOPOLŠICA

S samoprispevkom so v polski pred leti dogradili gasilskem domu dvorano. Je pa brez odra. Ker je istveno življenje v kraju scej razgibano, je dograditev odra z garderobami dvse potrebna.

ADAPTACIJA PODRUŽNICNE ŠOLE TOPOLŠICA

Solo je treba čimprej obnoviti. Zamenjati bo treba pode in napeljati centralno kurjavo.

VZDRŽEVANJE KULTURNEGA DOMA

Na Domu kulture v Velenju so potrebna večja vzdrževalna dela.

STANOVANJA ZA PROSVETNE DELAVCE

Stanovanj za prosvetne delavce je še vedno premalo, zlasti za zaposlene v vzgojno varstvenih ustanovah. Ker pa bo treba razpisati nova učna mesta, bo problem še toliko bolj obuten. Letno bi bilo treba zagotoviti vsaj dvoje novih družinskih stanovanj za prosvetne delavce.

MODERNIZACIJA CESTE V RAVNE

Modernizirali bodo cesto od križišča do Raven v skupni dolžini 6 km.

ASFALTIRANJE CESTE DO POKOPALIŠČA PODKRAJ

Pred leti je bila urejena cesta do pokopališča in reguliran potok ob cesti. Z zdaj pa je treba ta cestni odsek asfaltirati.

DOGRADITEV CESTE PLEŠIVEC - GRAŠKA GORA

Lani je bila urejena cesta Plešivec - Graška gora. Urediti je treba odvodnjavanje, dokončati bankine, zaščititi pobočja itd.

UREJANJE CESTE NA PAŠKI KOZJAK

Tudi na Paški Kozjak je bila cesta v glavnem urejena že lani. Dokončati bo treba še manjkajoči del ceste, urediti bankine, odvodnjavanje in zaščititi pobočja. Do planinskega doma pa bo mogoče poslej z motornimi vozili.

MODERNIZACIJA CESTE GORENJE - SOTESKA

V načrtu je modernizacija ceste III. reda Gorenje - Soteska, s čimer bo zboljšana prometna povezanost Saleške z Gornjo Savinjsko dolino. Občina Velenje mora zagotoviti 40% potrebnega denarja za modernizacijo,

preostalih 60% denarja pa bo prispeval republiški cestni sklad.

MODERNIZACIJA CESTE METLEČE - SENTFLORJAN - BELE VODE

Z modernizacijo tega cestnega odseka bodo bolj dostopne tudi Bele vode.

MODERNIZACIJA CESTE V LOKOVICO

V načrtu je modernizacija ceste, ki bo povezovala Lokovico s cesto Velenje - Šoštanj in to cesto povezala s cesto Šoštanj - Gorenje.

MODERNIZACIJA CESTE ŠALEK - BEVČE

To cesto so začeli obnavljati domačini s prostovoljnim delom že lani. Razširili so 1 km cestišča. Na tem delu bi bilo treba položiti asfalt, preostali del ceste pa bo treba še prej rekonstruirati.

MODERNIZACIJA CESTE III. REDA REČICA - PODGORA

MODERNIZACIJA CESTE ZAVODNJE

Cesta II. reda Šoštanj - Zavodnje - Črna je dotrajana. Za večji razmah turizma je treba cesto modernizirati. V načrtu je modernizacija najprej do Zavodnje. Za ta dela bo prispeval republiški cestni sklad 80% potrebnega denarja, občina Velenje pa mora zagotoviti preostalih 20 odstotkov.

MODERNIZACIJA CESTE DRUŽMIRJE - GABERKE

Promet na tej cesti je dokajšen, zato je tudi močno dotrajana. Modernizirati je treba vsaj prvi del ceste, to je v dolžini 4 kilometrov.

UREDITEV CESTE OGRADNIK - SKORNO - PENK

MODERNIZACIJA CESTE V PODKRAJ

MODERNIZACIJA CESTE ARNAČE - LOŽNICA

MODERNIZACIJA CESTE ARNAČE - PODKRAJ

GLASOVNICA

ZA REFERENDUM O UVEDBI KRAJEVNEGA SAMOPRISPEVKA DNE 22. MARCA 1970

O predlogu za uvedbo krajevnega samoprispevka za gradnjo in obnovo šolskih poslopij in modernizacijo cest v občini Velenje, ki bi se pobiral od 1. maja 1970 do 30. aprila 1975 po stopnji 2% od neto osebnih dohodkov iz delovnega razmerja, 3% od katastrskega dohodka, 2% od osnove za odmero prispevka od samostojnega opravljanja obrtnih in drugih dejavnosti, 10% od odmerjenega letnega zneska občinskega prispevka od opravljanja obrtnih dejavnosti kot postranski poklic in 1% od pokojnin, upoštevajoč, da bi bile poleg oseb, ki so plačevanja krajevnega samoprispevka oproščene po zakonu, oproščeni plačevanja krajevnega samoprispevka tudi delavci in upokojnenci, katerih mesečni prejemki so manjši kot 700 dinarjev mesečno in lastniki zemljišč, ki imajo manj kot 200 dinarjev katastrskega dohodka

GLASUJEM

ZA proti

Volilec glasuje tako, da obkroži besedilo "ZA", če se strinja z uvedbo krajevnega samoprispevka oziroma "proti", če se ne strinja z njegovo uvedbo.

TI IN JAZ BOVA OBKROŽILA „ZA“

IVO JAMNIKAR, direktor rudarskega šolskega centra Velenje

»Prepričan sem, da bo referendum za uvedbo krajevnega samoprispevka, ki bo v nedeljo, 22. marca, uspel. Program del zajema celotno področje občine Velenje in zagotavlja prav vsem občanom oziroma krajem napredek.

Prepričan pa sem, da bo treba sredstva, ki jih bomo zbrali, še oplemenititi s prostovoljnim delom. Res je, da smo vseskozi doslej tudi sami delali. Dobili smo žulje, pa so žulji kaj hitro izginili, objekti — pridobitve pa so ostali. Tudi v pri-

FERENDUM O UVEDBI KRAJEVNEGA SAMOPRISPEVKA DNE 22. 3. 1970« še besedilo o stopnjah in o času plačevanja krajevnega samoprispevka ter o oprostitvah. Glasovnice morajo biti opremljene s pečatom Skupščine občine Velenje.

Volivec glasuje tako, da obkroži besedico »ZA«, če se strinja z uvedbo krajevnega samoprispevka, oziroma, »proti«, če se ne strinja z njegovo uvedbo.

V NEDELJO - VOLIMO VSI VOLILNI UPRAVIČENCI

Občinska skupščina Velenje je na zadnji seji razpisala referendum o uvedbi krajevnega samoprispevka za gradnjo in obnovo šolskih poslopij in kulturnih objektov ter za modernizacijo cest v občini Velenje.

Referendum bo v nedeljo, 22. marca 1970, volišča pa bodo odprta od 7. do 19. ure. Referendum

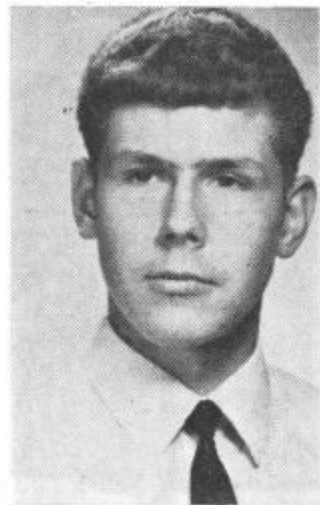
bo na območju celotne občine.

Na referendumu glasujejo vsi volilci, ki so vpisani v splošni volilni imenik, to je vsi, ki bodo 22. marca 1970 dopolnili 18 let.

Na referendumu bomo glasovali neposredno in tajno z glasovnicami, na katerih je poleg oznake »GLASOVNICA ZA RE-

JANKO POLES, predsednik občinske konference ZMS Velenje

»Mladina je o nedeljskem referendumu in o uvedbi krajevnega samoprispevka za gradnjo in obnovo šolskih poslopij, kulturnih objektov ter za



modernizacijo cest precej razpravljala, tako v aktivnih na vasi, v delovnih organizacijah in po šolah. Soglasna odločitev mladih je, da bodo na nedeljskem referendumu glasovali »ZA« krajevni samoprispevek.

Menimo pa, da je velika škoda, da se za krajevni samoprispevek nismo odločili že prej. Mladi bi želeli, da bi zdaj razpravljali že o novem referendumu, da bi začeli z akcijami za gradnjo novih šol in drugih objektov, ki naj bi dali osnovno za nadaljnji razvoj občine in za večji standard občanov.

Prepričan sem, da bodo mladi iz občine Velenje storili vse, da bo nedeljski referendum uspel, saj prizadevanja občinske skupščine za hitrejši razvoj Saleške doline v celoti podpira.

Mladi rudarji so „ZA“ samoprispevek

Na ustanovni konferenci organizacije Zveze mladine na rudniku lignita Velenje, bila je predzadnja sobota, so mladi sklenili, da se bodo kar najbolj aktivno vključili v akcijo, da bi nedeljski referendum, na katerem bomo glasovali o vpeljavi krajevnega samoprispevka, kar najbolj uspel. Mladi rudarji bodo 22. marca glasovali »ZA« krajevni samoprispevek!

V soboto bomo delali

Izvedli smo, da bodo v soboto, 21. marca, v vseh delovnih organizacijah v občini Velenje redno obratovali.



hodnje mora biti tako. Praksa namreč kaže, da smo bili vseskozi doslej pripravljani tudi sami prispevati, kolikor je bilo največ mogoče, da bi nam življenje bilo lepše. Res je bilo treba marsikdaj krepko poprijeti za delo. Rezultati dela pa so ostali, lahko so nam v ponos, služili pa bodo nam in vsem novim generacijam.

Menim, da bodo mladi, ki bodo letos prišli prvič na volišča, glasovali »ZA«, in to iz prepričanja, saj bodo, posredno ali neposredno, deležni koristi objektov, ki jih bomo gradili.



Če bi bil jaz velik bi glasoval „ZA“

DELOVNE ORGANIZACIJE BODO PRISPEVALE DENAR

Samoupravni organi delovnih organizacij so zadnje dni razpravljali tudi o financiranju nekaterih negospodarskih objektov, ki bi jih bilo treba zgraditi v naslednjih letih. Sklenili so, da bodo v štirih letih prispevali nekaj nad 19 milijonov dinarjev.

Polovico letnega zneska bodo delovne organizacije prispevale že po sprejetju zaključnega računa za leto 1969 z namenom, da bi lahko z gradnjo nekaterih objektov začeli že letos.

Izključno s sredstvi delovnih organizacij bomo gradili naslednje objekte:

kolektor in čistilne naprave v Velenju in Šoštanju, občinsko otroško letovišče ob morju, javno stranišče v Šoštanju, upravno zgradbo za sodišče in milico v Velenju, avtobusno postajo v Velenju, uredili ogrevanje vode v bazenu v Šoštanju, kopalni bazen v Velenju, garderobe za športnike v Velenju, gasilski dom v Velenju, vlečnice, zaklonišče, 2 javni stranišči v Velenju, tržnico v Velenju, sanitarije, garderobe ter biljetarnico pri bazenu v Velenju in dogradili zdravstveni dom v Velenju.

O REFERENDUMU SO NAPISALI

TATJANIN PRVI SPIS

Očka, mamica, recita DA! Prispevajta za novo šolo, vrtec in za ceste. Ko bo zgrajena nova šola, vajina Tatjana ne bo hodila ob pol sedmih v šolo. Ne bo tako zaspana in utrujena kot je danes, ko piše svoj prvi spis.

Mamica reci svoj „DA“

Obiskujem 1. osnovno šolo v Velenju. V tej šoli je preveč učencev, zato je potrebno, da bi zgradili še eno šolo. Mamica, ker bomo gradili 3. osnovno šolo, prosim, da bi nekaj prispevala od svoje plače. V tej šoli se bomo prijetneje počutili. Mamica, reci »da«!

Mitja Horvat, 2. d razr.

Kje bomo glasovali?

Za glasovanje na referendumu o uvedbi krajevnega samopriskevka za gradnjo in obnovo šolskih posloplj, kulturnih objektov in za modernizacijo cest na območju občine, ki bo v nedeljo 22. marca, so določena volišča:

• Volišče št. 1 bo v prostorih hmeljske sušilnice v **Rečici ob Paki**. Tu bodo volili volivci naselij Rečica ob Paki, Podgora in del Malega vrha.

• Volišče št. 2 bo v prostorih krajevnega urada **Šmartno ob Paki**, kjer volijo volivci naselij Šmartno ob Paki, Gavce (del), Slatine (del), Mali vrh (del) in Veliki vrh (del).

• Volišče št. 3 bo v gasilskem domu **Paška vas**. Tu bodo volili volivci naselij Paška vas, Gavce (del) in Slatine (del).

• Volišče št. 4 bo v združenem domu v **Gorenju**. Na tem volišču volijo volivci naselij Gorenje, Veliki vrh (del) in Skorno (del).

• Volišče št. 5 bo v osnovni šoli **Skorno**. Tu volijo volivci naselja Skorno (del).

• Volišče št. 6 bo pri **Grebensku v Belih vodah**. Na tem volišču volijo volivci Belih vod in iz okolice volišča.

• Volišče št. 7 bo v osnovni šoli v **Belih vodah**. Tu bodo volili volivci ostalega dela Belih vod.

• Volišče št. 8 bo v prostorih krajevnih organizacij SZDL — pri **Ostrouhu** — v **Florjanu** pri Šoštanju. Na tem volišču volijo volivci naselij Skorno pri Šoštanju in Florjana.

• Volišče št. 9 bo v prosvetnem domu v **Zavodnjah**, kjer volijo volivci iz Zavodnj in St. Vida nad Zavodnjami.

• Volišče št. 10 bo v **Topolšici** pri kmetu Adamu. Na tem volišču volijo volivci zaselka Lom.

• Volišče št. 11 bo v prostorih uprave bolnice za TBC v **Topolšici**, kjer bodo volili volivci iz okolice bolnice.

• Volišče št. 12 bo pri **Janezu** v **Topolšici**. Na tem volišču volijo volivci zaselka Lajše.

• Volišče št. 13 bo v prosvetnem domu v **Topolšici**, kjer bodo volili volivci iz ostalega dela Topolšice.

• Volišče št. 14 bo pri kmetu **Strnaku** v **Ravnah**. Na tem volišču volijo volivci dela naselja Ravne in iz okolice volišča.

• Volišče št. 15 bo pri kmetu **Oberu** v **Ravnah**, kjer bodo volili volivci dela Raven in iz okolice volišča.

• Volišče št. 16 bo v prostorih kmetijske zadruge v **Ravnah**. Tu volijo volivci dela Raven in iz okolice volišča.

• Volišče št. 17 bo v prostorih gostišča »Ograjšek« v **Šoštanju**. Na tem volišču volijo volivci Metleč.

• Volišče št. 18 bo v prostorih osnovne šole **Karel Destovnik-Kajuh** v **Šoštanju**, kjer bodo volili volivci Koroške ceste, Ceste heroja Gašperja, Ceste heroja Šerčerja, Ceste Matije Gubca, Vodnikove, Tovarniške in Korotanske ceste.

• Volišče št. 19 bo v prostorih osnovne šole **Biba Röck** v **Šoštanju**. Na tem volišču volijo volivci Cankarjeve, Kajuhove, Goriške in Rozmanove ceste, Nove ulice in Ceste Lole Ribarja.

• Volišče št. 20 bo v prostorih krajevnega urada **Šoštanj**. Na tem volišču volijo volivci Glavnega trga, Trga svobode, Primorske in Partizanske ceste.

• Volišče št. 21 bo v glasbeni šoli v **Šoštanju**. Na tem volišču volijo volivci Aškerčeve, Gregorčičeve, Levstikove in Slandrove ceste, Prešernovega trga in Ceste talcev.

• Volišče št. 22 bo v **Lokovici** pri **Škrubu**, kjer bodo volili volivci dela naselja Lokovice in iz okolice volišča.

• Volišče št. 23 bo v združenem domu v **Lokovici**. Na tem volišču volijo volivci ostalega dela naselja Lokovica.

• Volišče št. 24 bo v gasilskem domu v **Gaberkah**, kjer bodo volili volivci iz Gaberka.

• Volišče št. 25 bo v prostorih krajevnih organizacij SZDL v **Družmirju**. Na tem volišču volijo volivci iz Družmirja in Prelog.

• Volišče št. 26 bo v domu Svobode v **Pesju**, kjer volijo volivci iz Pesja in Podgorja.

• Volišče št. 27 bo v osnovni šoli v **Plešivcu**. Tu bodo volili volivci iz Plešivca.

• Volišče št. 28 bo v domu društvenih organizacij v **Škalah**. Na tem volišču volijo volivci naselij Hrastovec (del) in Skale.

• Volišče št. 29 bo v osnovni šoli v **Cirkovcah**. Na tem volišču volijo volivci naselij Škalske Cirkovce, Šmartinske Cirkovce in Hrastovec (del).

• Volišče št. 30 bo v stavbi v parku v **Velenju**. Na tem volišču volijo volivci Ceste na jezero, Čopove, Levstikove, Erjavčeve in Aškerčeve ceste, Stanetove

ceste od št. 23 dalje, Kersnikove ceste od št. 8 dalje, Slandrove ceste od št. 32 dalje in Koroške ceste neparne hišne številke nad 29 in parne nad 40.

• Volišče št. 31 bo v osnovni šoli **Miha Pintar Toledo** v **Velenju**. Na tem volišču volijo volivci Gubčeve, Kajuhove in Čufarjeve ceste, Stanetove ceste do št. 22 in Slandrove ceste do št. 15.

• Volišče št. 32 bo v osnovni šoli **Miha Pintar Toledo** v **Velenju**. Na tem volišču volijo volivci Slandrove ceste od št. 16 do 31 in Kersnikove ceste do hišne številke 7.

• Volišče št. 33 bo v osnovni šoli **Miha Pintar Toledo** v **Velenju**. Na tem volišču volijo volivci Stritarjeve, Kidričeve, Jurčičeve in Jenkove ceste od hišne številke 13 dalje.

• Volišče št. 34 bo v osnovni šoli **Miha Pintar Toledo** v **Velenju**, kjer bodo volili volivci Šerčerjeve ceste in Jenkove ceste do št. 12.

• Volišče št. 35 bo v prostorih uprave stanovanjskega podjetja **Velenje**. Na tem volišču volijo volivci Bračičeve, Zidanskovne in Tomšičeve ceste od št. 20 dalje.

• Volišče št. 36 bo v **rudarskem šolskem centru Velenje**, kjer volijo volivci Tomšičeve ceste do št. 18.

• Volišče št. 37 bo v **domu upokoencev v Velenju**. Na tem volišču volijo volivci Gregorčičeve, Tavčarjeve, Pinžgarjeve, Efenkove, Selske, Prisojne, Šmarske, Graškogorske ceste in Ceste bratov Mravljakov.

• Volišče št. 38 bo v **dejavski univerzi v Velenju**. Na tem volišču volijo volivci Prešernove, Prežihove, Vodnikove in Cankarjeve ceste ter Titovega trga.

• Volišče št. 39 bo v **domu kulture v Velenju**, kjer bodo volili volivci Saleske ceste od št. 14 do 22.

• Volišče št. 40 bo v prostorih enote kmetijske zadruge v **Velenju**. Na tem volišču volijo volivci Saleske ceste do št. 12, Ljubljanske ceste in Celjske ceste neparne hišne številke od 73 dalje in parne od 44 dalje.

• Volišče št. 41 bo v pisarni podjetja **Stix Velenje**. Na tem volišču volijo volivci Partizanske ceste, Celjske ceste neparne hišne številke do 71 in parne do 4 ter Koroške ceste parne številke do 38 in neparne do št. 27.

• Volišče št. 42 bo v prostorih krajevnih organizacij SZDL v **Podkraju pri Velenju**. Na tem volišču volijo volivci naselja Podkraj pri Velenju.

• Volišče št. 43 bo pri **Grabnerju v Kavčah**, kjer bodo volili volivci naselja Kavče.

• Volišče št. 44 bo v prosvetnem domu v **Šentilju**. Na tem volišču volijo volivci naselij Arnače, Laz, Ložnica in Silova.

• Volišče št. 45 bo v prostorih krajevnih organizacij SZDL **Salek**, kjer bodo volili volivci iz naselij Šalek (del), Konovo, Hrastovec (del) in Paka pri Velenju (del).

• Volišče št. 46 bo v osnovni šoli v **Paki pri Velenju**. Na tem volišču volijo volivci naselij Paka pri Velenju (del), Paški Kozjak in Lopatnik (del).