

UPRAVA ZA ZAŠTITU

Klasa 20 (1)



INDUSTRIJSKE SVOJINE

Izdan 1. Decembra 1927.

PATENTNI SPIS BR. 4634

Ganz & Co, — Danubius Maschinen-, Waggon- & Schiffbau A. G., Budimpešta.

Okačivanje nosećih opruga za željeznička kola.

Prijava od 6. oktobra 1925.

Važi od 1. februara 1926.

Traženo pravo prvenstva od 7. oktobra 1924. (Ugarska).

Uobičajeno je da se krajevi iz lisnatih opruga načinjene noseće opruge za vagonu član-kasto okačinju pomoću podveza tako da zglobovi podveza omogućavaju skretanje i u uzdužnom i u poprečnom pravcu vagona. Kod dosadanih podveza, gornji i donji zavrtnji podveza postavljani su jedan prema drugom paralelno, pri čem za pomeranje u poprečnom pravcu vagona podveze, koje su vezane za oba kraja zavrtnja, obrazuju naročite delove, dakle u mesto dvojnih podveza moraju se postaviti po dve proste podveze čime se, s jedne strane nekorisno povećava broj površina za abanje i omogućava iskorišćenje nosećih opruga za vraćanje u srednji položaj samo naročitim merama i uz ostanak svih nezgoda dvodelne veze podveza.

Pronalazak se odnosi na okačivanje, kod koga se upotrebom krute dvojne podveze omogućava skretanje i u uzdužnom i u poprečnom pravcu i noseća opruga iskorišćava za držanje povratnog vodila u bočnom pravcu. Po pronalasku ovo se postiže time, što zavrtnj, koji dvojni podvezu vezuje sa vagonom, stoji normalno na ravan dvojne podveze odnos. u uzdužnom pravcu vagona a ne u poprečnom pravcu istog. Na nacrtu je pokazan jedan primer izvođenja nove podveze.

Sl. 1 je prednji izgled sa krajem noseće opruge.

Sl. 2 je izgled sa strane, a

Sl. 3 pokazuje primenu okačivanja na obrtnom nosilu.

Podveza (c) je dvojna, koja se dakle sastoji iz jednog krutog komada, koji sa svojim viljuškastim krajem obuhvata oprugu (a) sa obe strane i drži zavrtnje (b). Zavrtnj (d), koji služi za vezu podveze sa njenim štitom (e), nije paralelan kao ostali delovi sa zavrtnjem (b), dakle postavljen je poprečno prema vagonu, već stoji normalno na ravan podveze (c), dakle leži u uzdužnom pravcu vagona, usled toga, ako je površina ležanja podloge na zavrtnju (d) načinjena loptasto, može se podveza kretati u svima pravcima na zavrtnju (d), pri čem pri skretanju u poprečnom pravcu vagona noseća opruga (a) trpi uvijanje, koje potpomaže vraćanje u srednji položaj.

Time što je po pronalasku moguće skretanje u svima pravcima i iskorišćenje noseće opruge za vraćanje u poprečni pravac pomoću jedne jedine krute dvojne podveze, smanjuje se abanje i povećava radna sigurnost.

Patentni zahtev:

Okačivanje noseće opruge željezničkih vagona pomoću dvojnih podveza, naznačeno time, što zavrtnj, koji vezuje dvojni podvezu sa vagonom, stoji, vertikalno, na ravan podveze odnosno postavljen je u uzdužnom pravcu vagona.

Fig. 1

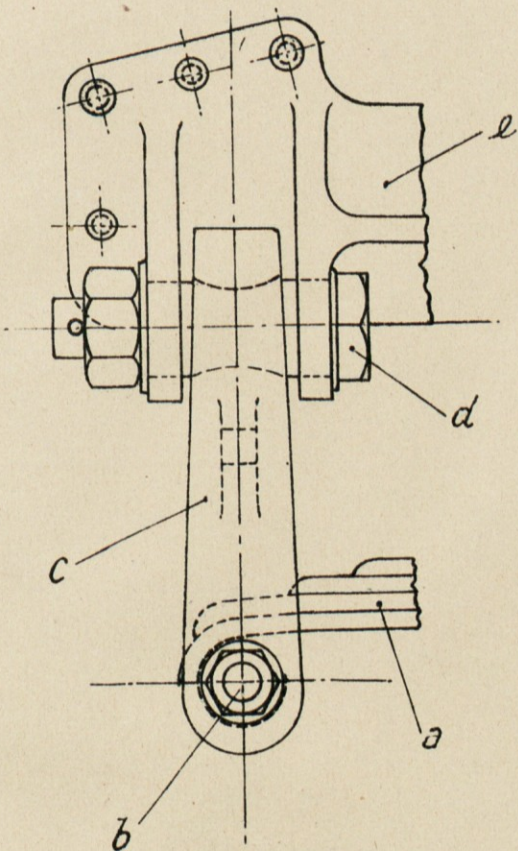


Fig. 2

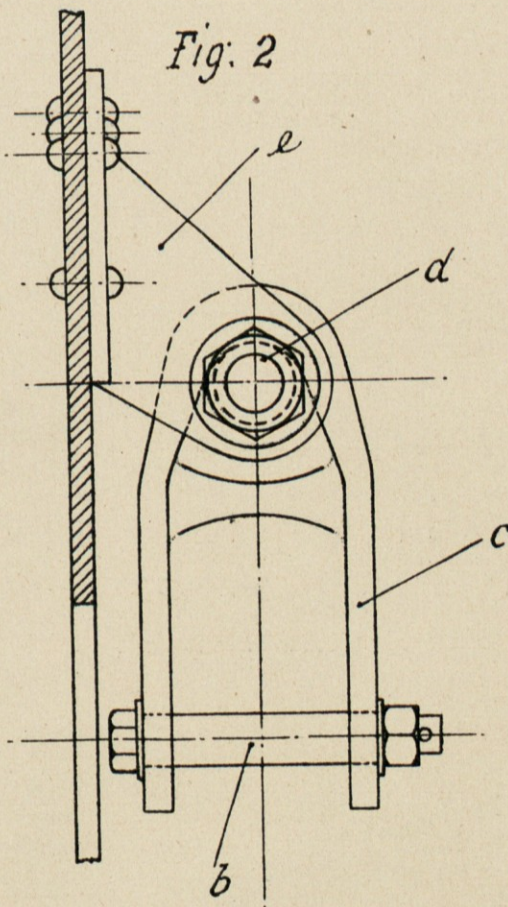


Fig. 3

