



# hmezdar

POSTNINA PLAČANA V GOTOVINI

GLASILO SOZD »HMEZAD« ZALEC — LETO XXXIII. — NOVEMBER 1979 — ŠTEVILKA 11

## Bistvo vodilne vloge

Nenehne in dinamične revolucionarne spremembe, stalen napredek v razvoju — to so glavne značilnosti sodobne jugoslovanske družbe. In tako kot je vsaka faza teh sprememb, te »revolucije, ki traja«, nalagala socialističnim in demokratičnim silam, zlasti pa zvezi komunistov, povsem določene naloge, tako je, kot kaže, v tem trenutku najpomembnejša naloga zagotoviti dinamičen in stalen razvoj socializma kot sistema ter nadaljnje uveljavljanje samoupravljanja, demokratizacije in humanizacije družbenih odnosov. To je tudi bistvo sprememb, ki smo jih v zadnjih letih uveljavili v našem političnem sistemu. Edvard Kardelj je na 11. kongresu ZKJ upravičeno opozoril, kako »se moramo zavedati, da za socializem ni večje nevarnosti kot stagnacija in izguba perspektive«. Zveza komunistov se zaveda te nevarnosti. Zaveda se je v enaki meri kot dejstva, da socializem ni progresiven zgolj zato, ker se tako imenuje, temveč izključno zato in samo tedaj, če nenehoma krepi družbeni položaj delovnega človeka, če čedalje uspešneje zadovoljuje njegove socialne, življenjske in kulturne interese, če vedno bolj razširja razsežnosti njegove svobode in demokracije v družbi nasploh. Čeprav je zveza komunistov danes številčno močna, pa je očitno, da lahko zastavljene naloge uspešno izpolnjuje le, če je tesno povezana z vsemi socialističnimi samoupravnimi in demokratičnimi silami ter če to počne na demokratični podlagi. Zveza komunistov ne sme in tudi ne more, kot nekakšen zunanji dejavnik, kot dejavnik, ki je zunanaj sistema, pošiljati direktiv telesom delegatskega sistema, ampak mora biti sestavni del tega sistema. To pomeni — kot pogosto poudarjamo — komunisti ne smejo biti zunaj samoupravnega sistema ali nad njim, ampak morajo biti v sistemu, v središču življenja, sredi vsakdanje aktivnosti ter sprejemati svoj del odgovornosti za nadaljnji razvoj družbe. V tem je tudi bistvo njene vodilne vloge.

Biti mora sposobna, da na skupni idejnopolitični podlagi povezuje in združuje najširše množice delovnih ljudi ter vse progresivne ustvarjalne sile naše družbe.

Seveda pa pri tem povezovanju organizacije zveze komunistov ne smejo prevzemati istih nalog, pravic in odgovornosti, ki gredo delovnim ljudem, organizacijam združenega dela in samoupravnim organom. Zveza komunistov uresničuje svojo vodilno vlogo tako, da se aktivno in organizirano bojuje za svojo politiko in stališča skupaj in enakopravno z vsemi drugimi delovnimi ljudmi, in sicer javno, v idejnopolitični akciji, po demokratični poti, z močjo argumentov in osebnega zgleda povsod, kjer razpravljamo o posameznih vprašanjih in o njih odločamo. Njena stališča, njena praksa in njeno politično vedenje mora biti vedno predmet javne ocene in kritike delovnih ljudi.

Že v programu ZKJ smo opredelili novi način uresničevanja vodilne vloge ZKJ z besedami, da v boju za napredek socializma

komunisti uresničujejo svojo vodilno vlogo čedalje manj s svojo oblastjo, zato pa čedalje bolj prek neposredne oblasti delovnih ljudi, prek najrazličnejših organov družbenega samoupravljanja.

Tako torej zveza komunistov ne bi mogla biti vodilna sila, če bi birokratsko in monopolistično vladala družbi.

Vodilna sila je lahko samo tedaj, če je sposobna videti dlje kot drugi, če je sposobna krčiti pota razvoja, če je sposobna odkrivati perspektivo, zagotavljati pogoje za uresničevanje človeške sreče, če si prizadeva za boljši in bolj human jutrišnji dan. Se pravi, če je najbolj progresivna in najbolj dinamična ustvarjalna sila družbe, tako na področju teorije in ideologije kot tudi na področju družbene prakse oziroma pri uveljavljanju teorije in ideologije v praksi. »Komunisti so torej v praksi tisti del delavskih partij vseh dežel, ki so najbolj odločni, ki stalno potiskajo naprej; (Nadaljevanje na 2. strani)

### OBČINA ŽALEC

## Samoprispevek

Delovni ljudje in občani občine Žalec so se že s tremi referendumi odločali, da tudi s svojimi osebnimi sredstvi prispevajo k izboljšanju družbenega standarda v občini Žalec. S tremi uvedenimi samoprispevki so bili skoraj v celoti obnovljeni osnovnošolski objekti, zagotovljeni pogoji za razvoj usmerjenega izobraževanja, zgrajeni otroško-varstveni, zdravstveni in drugi objekti, pospešena komunalna izgradnja ter zagotovljena določena sredstva krajevnim skupnostim za krajevne potrebe. Uspehi, ki so bili doseženi, so odraz solidarnosti in enotnosti delovnih ljudi in občanov ter spodbuda za nadaljnje skupno reševanje družbenih potreb.

Pobude za uvedbo četrtega referenduma so podali delegati občinske skupščine že v času izvajanja programa vlaganj tretjega samoprispevka, prav tako tudi družbenopolitične organizacije in krajevne skupnosti, ki so razpravljali o doseženih rezultatih tretjega samoprispevka.

S samoprispevkom bi financirali oziroma sofinancirali gradnjo šolskih objektov, objektov otroškega varstva, objektov kulturne in telesnokulturne dejavnosti, zdravstvene in socialno-skrbstvene objekte ter komunalne objekte.

Skupna predračunska vrednost objektov, ki se financirajo iz samoprispevka občanov znaša 738,460.000 din, od tega bo 156,300.000 din zbranih iz samoprispevka občanov, 214,860.000 din iz sredstev samoupravnih interesnih skupnosti, 161,500.000 din iz sredstev posebnega samoupravnega sporazuma ter 205,800.000 din iz kreditov in drugih virov.

Osnutek odloka je bil od junija dalje v javni razpravi med delovnimi ljudmi in občani. Razen pripomb, ki so bile na osnutek odloka dane na sami seji skupščine, v teku javne razprave ni bilo posebnih pripomb.

Pripombe so se nanašale na način plačevanja samoprispevka občanov, ki z osebnim delom, z lastnimi sredstvi opravljajo obrtno ali drugo gospodarsko dejavnost, intelektualne storitve ali kmetijsko dejavnost ter na odstotek poprečnega mesečnega čistega osebnega dohodka v SR Sloveniji, na katerega se nanaša oprostitvev plačevanja samoprispevka. Vse podane pripombe ter predlogi so v predlogu odloka upoštevani.

**Savinjčani! - glasujmo 11. novembra ZA četrti samoprispevek!**

# Poročilo o tričetrtnem delu

## KRATKOROČNI KREDITI

Vsi finančni pokazatelji so izraženi v tisoč din.

Na področju najemanja kratkoročnih kreditov za obratne namene pri bankah, poslovnih partnerjih in drugih organizacijah, izkazujemo v globalnih kazalcih za obdobje od 1. 1. do 30. 9. 1979 v primerjavi z enakim obdobjem lani naslednje stanje:

	1978	1979	Indeks
1. Vloženi kreditni zahtevki	607.481	885.494	146
2. Odobreni krediti	607.481	734.111	121
3. Izkoriščeni krediti	500.994	649.861	130
4. Stanje kreditov	276.629	349.294	126

Kreditne zahtevke smo v letošnjem letu vlagali za vse namene, za katere je možno najemati in opravičevati kratkoročne kredite. Tako smo poleg zahtevkov za kreditiranje primarne kmetijske proizvodnje in predelave, vlagali zahtevke za kreditiranje trgovskega blaga na Notranjo trgovino in pripravo blaga za izvoz za Strojno in Notranjo trgovino ter drugih potreb po obratnih sredstvih. Ker nam LB Splošna banka Celje in Slovenj Gradec zaradi splošne ne-likvidnosti in sklepa NB o omejevanju obsega in dinamike porasta plasmajev bank v letu 1979, nista bili v stanju izvajati kreditiranja v normalnem obsegu, smo bili primorani za pokrivanje rednih potreb, izplačilo OD in drugih nujnih potreb iskati vse možne virov pri BB Ljubljana, Skladu skupnih rezerv SRS in občine Žalec, SIS za cestno in komunalno dejavnost občine Šmarje in Žalec, Samoupravni stanovanjski skupnosti občine Šmarje in drugih poslovnih partnerjih. Kreditiranje mesa in mesnih izdelkov za potrebe JNA pa izvaja Vojni servis Beograd po enakih pogojih kot pretekla leta. Za manjkajoča sredstva smo morali za poravnavo obveznosti do dobaviteljev izdajati menice, katere predstavljajo zelo močno postavko pri uravnavanju likvidnosti. Te so bile v navedenem obračunskem obdobju izdane v vrednosti 760.575 din in prejete v vrednosti 326.674 din.

Trenutno so nam potrebna znatna finančna sredstva za nabavo 40.000 ton koruze za napolnitev novozgrajenih silosov. Zahtevke za odobritev kredita za to nabavo smo vložili v vrednosti 168.000 din pri LB Splošni banki Celje in za delno kreditiranje tudi pri BB TB Ljubljana PE Žalec. Kredit nam je LB SB Celje odobrila v višini 94.000 din, kar pokriva zaščitno ceno koruze, ki znaša za letnik 1979 2,35 din za kg.

## PREGLED KRATKOROČNIH KREDITOV ZA OBRATNA SREDSTVA PO POSAMEZNIH NAMENIH JE NASLEDNJI:

Zap. št.	VRSTA KREDITA	Vloženi kred. zahtevki	Odobreni kred. zahtevki
1.	Proizvodnja in priprava hmelja za izvoz	104.500	104.500
2.	Lastna in koop. proizvodnja hmelja	28.198	28.198
3.	Izvoz hmelja	149.055	149.055
4.	Ostali izvoz	17.000	17.000
5.	Proizvodnja mleka	950	950
6.	Zaloge osnovne krme	11.500	3.900
7.	Zaloge koruze	168.000	94.000
8.	Proizvodnja sadja	10.200	10.200

## BISTVO VODILNE VLOGE

(Nadaljevanje s 1. strani)

s teoretičnega stališča imajo prednost pred drugo množico proletariata v tem, da poznajo razmere, tok in splošne rezultate proletarskega gibanja, sta pred več kot stoletjem zapisala Marx in Engels v Komunističnemu manifestu. Zavoljo vsega tega tudi ni naključje, da je v obdobju po 11. kongresu v določeni meri prišel v ospredje tako imenovani organizacijski vidik naše partije oziroma idejnopolitična in organizacijska usposobljenost zveze komunistov za uresničevanje vodilne vloge v družbi.

Gre za dva kompleksa vprašanj: vsebino prvega predstavljajo osnovna organizacija ter druge oblike organiziranja članstva in vodstva partije, drugi kompleks pa zadeva načela graditve partije — enotnost, solidarnost, demokratični centralizem, disciplino, samokritiko itd.

Pogosto in upravičeno poudarjamo, da so organizacijska vprašanja tudi politična vprašanja. Prav partija kot posebna organizacijska struktura omogoča, da vse tisto, »kar bi morali storiti«, spremenimo v spoznanje: »Kako je to potrebno storiti«.

9. Kooperacijsko pitanje živine	79.155	79.155
10. Pitanje brojlerjev	18.966	16.983
11. Zaloge mlečnih izdelkov	3.700	3.000
12. Zaloge mesa in mesnih izdelkov	31.800	31.800
13. Potrošniški krediti	14.675	6.475
14. Kredit za kritje drugih ob. n terjat.	450	450
15. Kredit za obratna sredstva	2.600	2.600
16. Proizvodnja domače serijske opreme	3.018	3.018
17. Kredit za zaloge trg. blaga	15.800	—
18. Kredit za odkup kmet. pridelkov	9.700	—
19. Kredit za prizv. in pripravo za izvoz	17.700	—
20. Kredit za zaloge repromateriala	8.700	—
21. Kredit Vojni servis Beograd	27.000	27.000
22. Sklad skupnih rezerv SO Žalec	2.200	2.200
23. Sklad skupnih rezerv SRS Ljubljana	13.000	6.000
24. Pitanje živine Zavod SRS za rezerve Ljubljana	12.495	12.495
25. Kredit za dod. obr. sredstva Zav. Triglav	2.600	2.600
26. Samoupravna stanovanjska skupnost SO Šmarje	10.000	10.000
27. Kredit KIC GRM Novo mesto	1.500	1.500
28. Kredit od FONDA rizika za hmelj	450	450
29. Ostali premostitveni krediti	37.700	37.700
30. Krediti Kmetijstvo Ilirska Bistrica	7.728	7.728
31. Krediti HIP	75.154	75.154

SKUPAJ 885.494 734.111

## KREDITI ZA INVESTICIJSKE NALOŽBE

a) Družbeni sektor	STANJE		
	30. 9. 1978	30. 9. 1979	Ind.
1. Vloženi kreditni zahtevki	183.974	195.664	106
2. Odobreni krediti	37.908	140.359	370
3. Koriščeni krediti	47.791	76.268	159
4. Stanje kreditov	260.120	314.945	121

V letošnjem letu so bili vloženi naslednji kreditni zahtevki: za odkup poslovnih prostorov pri NT, sanacija mlekarne, namakalni sistem (kapalni), nakup milkotesterja, dodatni zahtevki za silose, zahtevki za izgradnjo hladilnice mesa, adaptacija poslovnih prostorov Strojna, za nakup kmetijske mehanizacije, za nakup palet, rekonstrukcija poslovnih prostorov Žalec, Prijedor, zahtevki za obnovo hmeljišč in zahtevki po potresu poškodovanih skladišč in trgovskih lokalov in zahtevki za sovlaganje v CREINO Kranj.

Vsi zahtevki razen zahtevkov za obnovo hmeljišč in rekonstrukcijo poslovnih prostorov v Žalcu in Prijedoru ter po potresu poškodovanih objektov v Šmarju, so bili že odobreni.

Koriščenje kreditov se še vedno nanaša v glavnem na kredite, odobrene v letu 1978, razen nekaterih novih kot so: odkup poslovnih prostorov NT, delno sanacija mlekarne, sovlaganje v CREINO Kranj in adaptacija poslovnih prostorov Strojna.

Interni banka izkazuje za to obračunsko obdobje, naslednji poslovni rezultat:

	Plan	Doseženo	Indeks
Celotni prihodek	47.362	38.792	82
Porabljena sredstva	46.701	36.681	78
Dohodek	661	2.111	319

Materialni stroški izkazujejo v skupnem prekoračitev za 2 % v primerjavi z planiranimi tovrstnimi odhodki. Prekoračitev plana se ugotavlja na naslednjih stroških:

— stroški za porabljeno vodo so prekoračeni za 120 % v primerjavi z letnim planom in to na račun obveznega prispevka, ki se računa po stopnji 140 % od cene porabljene vode, kar v planu ni predvideno. PTT storitve so prekoračene za 67 %.

Vsi ostali materialni stroški so v mejah planskih predvidevanj oziroma določen odstotek pod planom za to obračunsko obdobje.

Neproizvodne storitve izkazujejo prekoračitev letnega plana za 23 %, kar pomeni, da smo na naslednjih postavkah izkoristili že letno predvidene stroške:

— komunalne storitve so prekoračene za 26 % v primerjavi z letnim planom, kar je posledica povečanja cen uslug v tej dejavnosti,

— druge neproizvodne storitve so prekoračene za 43 % v primerjavi z letnim planom, ta postavka izkazuje stroške za čiščenje in vzdrževanje pisalnih in računskih strojev, razpis in objava nezasedenih delovnih mest ter stroške zdravstvenih pregledov pred zaposlitvijo,

— dnevnic in nočnine so prekoračene za 15 % v primerjavi z letnim planom in to na račun povečanja dnevnic,

— indeks za reklamo znaša 69 %, za reprezentanco pa 48 % v primerjavi z letnim planom.

Med funkcionalnimi odhodki so se kot materialni strošek pojavili tudi stroški izobraževanja, nagrade študentom in dijakom za obvezno in neobvezno prakso, ker teh stroškov ne more izkazovati delovna skupnost.

— kilometrina je prekoračena za 2 % v primerjavi s planom za to obračunsko obdobje zaradi povečanja kilometrine od 2,75 na 3,15 din,

— za redno dejavnost delovne skupnosti je bilo nakazanih 5 % manj sredstev, kot je planirano,

— pogodbene obveznosti so dosežene s 95 % letnega plana in to na račun članarine zvezi bank, delno pa na račun zavarovalnih premij.

Skupaj vsi stroški brez obresti izkazujejo indeks 68 % in ne prekorajajo plana za to obračunsko obdobje.

Funkcionalni odhodki so v celoti pokriti z realizacijo izvršenih uslug. Obresti kot odhodek so večje od planskih predvidevanj za 5 %, kot prihodek pa za 8 %, oboje v primerjavi z letnim planom.

Dohodek znaša za to obračunsko obdobje 2.111 tisoč din in saldo neplačane realizacije 497 tisoč din.

Ugotovljen dohodek ostane nerazdeljen, ker se v smislu predpisov dohodek v bankah in drugih finančnih organizacijah deli samo enkrat letno in to po zaključnem računu, kar velja tudi za Interne banke.

Interna banka izkazuje naslednje stanje virov in plasmajev:

	Stanje	Stanje
Viri		
Tekoče obveznosti	37.820	37.820
Skupni prihodek	2.111	2.111
Kratkoročni krediti za OS		
in OBS do bank in drugih finančnih organizacij	323.926	323.926
Dolgoročni krediti za OS in OBS do bank in drugih kreditorjev	434.259	434.259
<b>Skupna pasiva</b>	<b>798.116</b>	<b>798.116</b>

#### REZERVIRANA SREDSTVA

Sedanja vrednost OS in OS v pripravi ter drobni inventar	3.670	3.670
Plasmaji in izločena sredstva	19.174	19.174
Sredstva rezerv in njihovih plasmajev	44.471	44.471
Denarna sredstva (ZR, blag. in druga denarna sredstva)	44.471	44.471
Terjatve iz poslovnih razmerij in aktivne časovne razmejitev	2.940	2.940
Časovne razmejitev	10.495	10.495
Kratkoročni plasmaji	277.943	277.943
Dolgoročni plasmaji	410.116	410.116

**Aktiva skupaj** 798.116

Primerjava sredstev in virov ni prikazana, ker se je v letu 1978 vodila skupna evidenca z združenimi sredstvi zaradi česar podatki niso primerljivi.

Delovna skupnost Interne banke izkazuje naslednji poslovni rezultat:

	Plan	Doseženo	Indeks
Celotni prihodek	4.885	3.456	71
Porabljena sredstva	—	—	—
Dohodek	4.885	3.456	71

Delitev dohodka:

na davke in prispevke			
na osebne dohodke	195	117	60
za stanovanjski prispevek	306	197	64
za OD	4.384	2.841	65
za topli obrok med delom	—	120	—
za regres LD	—	47	—
za druge namene	—	134	—

Sredstva namenjena za poslovanje delovne skupnosti se trošijo v mejah sredstev, ki so predvidena s planom in nobena postavka ne prekoračuje plana za devetmesečno obdobje.

Hranilnica in posojilnica izkazuje v tem obračunskem obdobju naslednji poslovni rezultat:

	Plan	Doseženo	Indeks
Celotni prihodek	20.283	7.552	37
Porabljena sredstva	20.117	15.250	76
Dohodek oziroma izguba	+ 166	- 7.698	—

Saldo neplačane realizacije znaša 7.736 din, kar pomeni, da bi HIP izkazala pozitiven rezultat, če bi bile obresti plačane.

Hranilnica posluje po predpisih, ki veljajo za banke in druge finančne organizacije in deli dohodek oziroma poskrbi za kritje izgube po zaključnem računu.

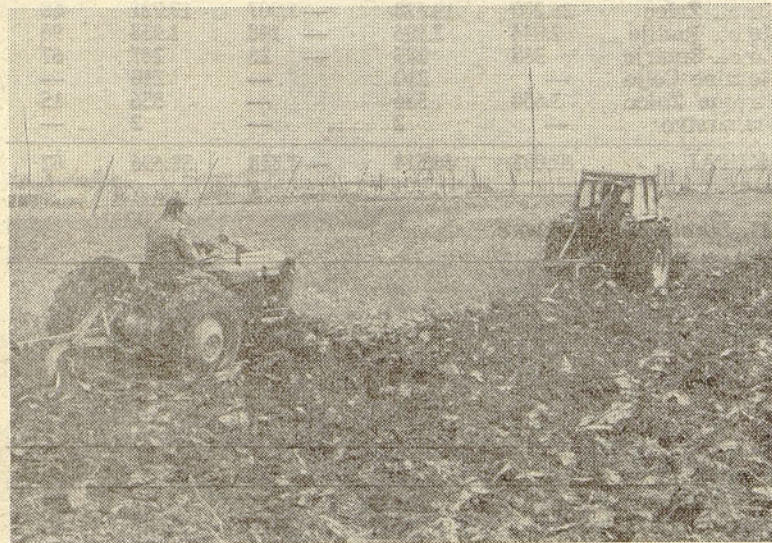
Stanje sredstev in virov je pri Hranilnici naslednje:

	Stanje		Indeks
	1978	1979	
<b>Viri sredstev</b>			
Hranilne vloge	89.737	110.721	123
Kreditni viri	152.222	188.157	124
Ostala pasiva	19.698	24.113	122
<b>Skupaj viri</b>	<b>261.757</b>	<b>322.991</b>	<b>123</b>
<b>Plasmaji sredstev:</b>			
Denarna in vezana sredstva	16.316	14.151	87
Kreditni ustanoviteljev	33.765	42.037	124
Posojila kmetom in delavcem	187.966	237.504	126
Ostala aktiva in posojila drugih HKS	23.710	29.299	124
<b>Aktiva skupaj</b>	<b>261.757</b>	<b>322.991</b>	<b>123</b>

#### REALIZACIJA INVESTICIJ

DO	Predlog inv. plana	Realizacija	Indeks	Angažirana sredstva	
				lastna	tuja
Kmetijstvo Žalec	39.734	24.769	62,3	17.262	7.507
Kmetijstvo Smarje	98.736	19.611	19,9	5.191	14.420
Sadjarstvo Mirošan	4.204	769	18,3	769	—
Vrtnarstvo Celje	2.203	600	27,2	501	99
Kooperacija Žalec	20.573	3.667	17,8	3.654	13
Mesnine Celje	72.617	5.818	8,1	4.360	1.458
Mlekarna Celje	393.679	8.446	2,2	2.880	5.566
Export-Import Žalec	2.694	2.080	77,2	1.104	976
Mešalnica krmil	33.450	10.006	29,9	4.904	5.102
Strojna Žalec	21.595	4.978	23,1	2.095	2.883
Gostinstvo Žalec	1.399	210	15,1	210	—
Hladilnica Celje	3.668	2.326	63,4	2.326	—
Notranja trgovina	29.836	6.047	20,2	1.452	4.595
Skupne službe	9.216	9.083	98,3	3.407	5.676
	<b>733.604</b>	<b>98.327</b>	<b>13,4</b>	<b>50.115</b>	<b>48.295</b>

Pri realizaciji investicij gre v glavnem za nadaljevanje večjih investicij iz preteklega leta in sicer: v zaključni fazi je izgradnja silosov za žitarice, izgradnja večnamenskega objekta Braslovče, izgradnja gnojlišča na farmi Zalag. Izgradnja in obnova žičnic, ki se je financirala iz lastnih sredstev, ker krediti še niso odobreni. Farma piščancev na Pirešici, objekti strojni servis, meh. delavnica in skladišče repromateriala Smarje, izgradnja hladilnega stolpa Mesnine, adaptacija poslovnih prostorov Strojna. Pri novi Mlekarni tečejo pripravljala dela in sanacija.



Globoko oranje za nova hmeljišča opravimo že jeseni ob primerni vlažnosti zemlje. Pri tem je koristno, da globoko zaorjemo tudi že dve tretjini potrebnih hranil fosforja in kalija, saj vemo, da se korenine hmelja razprostirajo tudi v globino.

#### DEVIZNO POSLOVANJE

Za leto 1979 smo za podjetje kot celoto planirali 135.900 deviznih prilivov, ki so bili realizirani v višini 81.561 ali 60 %. Od navedenih deviznih prilivov je bilo planiranih 27.180 din za vezave in uvoz opreme, od tega porabljenih za vezave 6.609 din in uvoz opreme 1.969 din.

Od ustvarjenih deviznih prilivov imamo 57,03 % pravic za uvoz repromateriala, surovin in rezervnih delov za tekoče vzdrževanje ter vseh neblagovnih deviznih odlivov (službena potovanja idr.). Te pravice znašajo 30. 9. 1979 38.696 din.

Po planu koriščenja devizne kvote, ki je bil sprejet za leto 1979 dne 5. 4. 1979, je koriščenje predvideno v znesku 61.390, realizirano pa v višini 37.553 din ali 61 %.

Na zahtevo SISEOT v zvezi z ukrepi za zmanjšanje uvoza oziroma uskladitev blagovnih tokov menjave s tujino z začetno projekcijo plačilno-bilančnega položaja SRS, smo ta plan uvoza korigirali na 52.201 din, od tega za uvoz repromateriala 49.209 din, za uvoz blaga široke potrošnje iz zastopniške provizije, ki bremeni odnos 2.070 din in neblagovne odlive v breme odnosa 922 din. Nadalje smo uvoz opreme planirali v znesku 12.996 din in ostali uvoz blaga široke potrošnje v znesku 3.499 din. V planu porabe kvote je pri Export-Import planiran uvoz hmeljskega ekstrakta v znesku 8.000 din, ki še ni realiziran, korščenje kvote v znesku 3.433 pa se v glavnem naša na uvoz blaga široke potrošnje iz kvote deviznih prilivov od zastopniške revizije. DO Kmetijstvo Žalec odstopa nasproti planu, ker je bil dejanski uvoz višji od planiranega. DO Kmetijstvo in Kooperacija pokriva tudi odstopljena sredstva METALNI Maribor v znesku 2.589 din, kar se bo upoštevalo pri letnem obračunu porabe kvote. DO Celjska mesna industrija in Strojna, kjer gre za večji postavki potreb v planu, bosta do konca leta to kvoto tudi porabili.

PREGLED DEVIZNIH PRILIVOV,  
FORMIRANJA, KORISČENJA IN STANJA DEVIZNIH PRAVIC

I. Devizni prilivi

Nameni	Planirani dev. prilivi	Realiz. dev. prilivi	Indeks
Izvoz hmelja	121.900	74.064	61
Izvoz mesa	(20.000)	368	—
Izvoz strojev	8.000	975	12
Ostali izvoz	6.000	5.875	98
Neblagovni prilivi	—	3	—
Zastopniška provizija	—	276	—
<b>SKUPAJ</b>	<b>135.900</b>	<b>81.561</b>	<b>60</b>
Zmanjšanje za vezave in uvoz opreme	—27.180	—13.708	50
Obnova za devizno kvoto	108.720	67.853	62

II. Devizna kvota

DO	Planirana	Dosežena	Zmanj. za vezave in uvoz opreme	Razp. dev. kvota	Ind.
1	2	3	4	5	6 (5:2)
Export-Import	7.404	7.003	— 4.109	2.894	39
Kooperacija	22.337	16.734	— 1.626	15.108	68
Kmet. žalec	26.200	19.628	— 1.907	17.721	68
Kmet. Radlje	2.044	2.106	— 148	1.958	96
Kmet. Smarje	368	275	— 28	247	67
Mesnina Celje	—	210	—	210	—
Strojna žalec	3.650	556	—	556	15
Vrtnarstvo	—	2	—	2	—
<b>SKUPAJ</b>	<b>62.003</b>	<b>46.514</b>	<b>— 7.818</b>	<b>38.696</b>	<b>62</b>

III. Porabe devizne kvote

DO	Plan porabe — korig.	Koriščenje v breme kvot.	Realiz. uvoz rezerv. del. za invest. vzdrž. in opremo	Ind.
1	2	3	4	5 (3:2)
Export-Import žalec	10.689	3.433	77	32
Kooperacija žalec	517	431	667	83
Kmetijstvo žalec	1.098	1.325	910	121
Kmetijstvo Smarje	52	44	—	85
Mešalnica krmil žalec	16.838	14.365	242	85
Mlekarna Celje	505	547	216	108
Mesnina Celje	5.380	1.523	360	28
Notranja trgovina žalec	120	111	—	92
Vrtnarstvo Celje	2.028	1.959	667	97
Sadjarstvo Mirošan	1.666	1.665	—	100
Strojna žalec	12.933	9.466	—	73
Zdr. hranilnica	153	2	1.507	1
Gostinstvo Celje	2	3	—	100
DS Skupne službe	191	71	792	37
Kmetijstvo Radlje	17	7	358	41
Kmetijstvo Ilirska Bistrica	12	12	—	100
Metalna Maribor	—	2.589	—	—
<b>SKUPAJ</b>	<b>52.201</b>	<b>37.553</b>	<b>5.796</b>	<b>72</b>

IV. Stanje devizne kvote 30. 9. 1979

- za uvoz repromateriala din 3.110.949,88 kvalitetni
- za uvoz opreme: din 2.142.054,37 kvalitetni  
din 2.988.318,28 nekvalitetni

PRILIV IN PORABA STANOVANJSKIH SREDSTEV

	Predlog plana	Realizacija	Indeks
<i>Priliv sredstev</i>			
1. Sredstva stan. prispevka iz leta 1978	4.110	4.110	100
2. Sredstva stan. prispevka iz leta 1979	8.544	6.074	71
3. Posojila LB za KK Smarje	137	—	—
4. Vračilo kredita in obresti	45	326	724
5. Najeto posojilo na natečajih	6.348	—	—

- 6. Sofinanciranje drugih DO 250
- 7. Sredstva sklada skupne porabe SM, E-I žalec 524

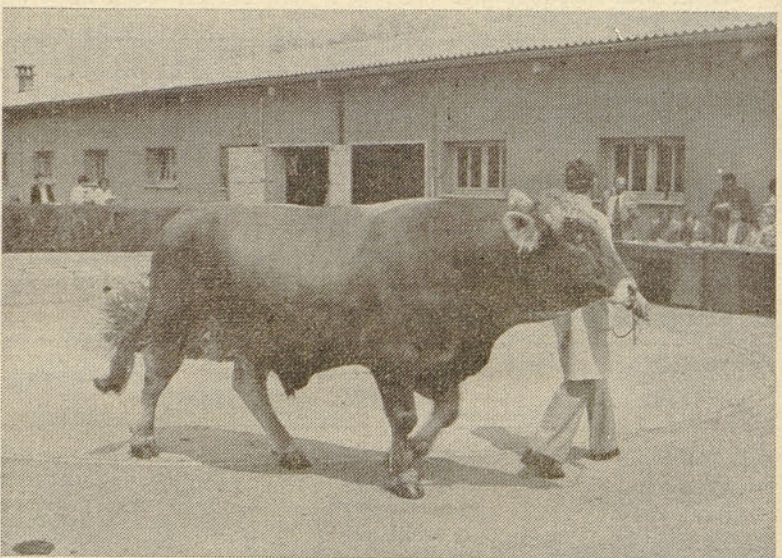
SKUPAJ	19.994	10.510	53
--------	--------	--------	----



Število rastlin na hektar je odločilnega pomena za doseganje velikega hektarskega pridelka, vendar ga je treba prilagoditi rastišču in sorti.  
Na fotografiji: Količenje za novo hmeljišče v bližini Žalca.

Poraba sredstev

	Predlog plana	Realizacija	Indeks
1. Anuitete	1.521	955	63
2. Stanovanja v Libojah	1.264	760	60
3. Stanovanja Rakovlje—Braslovč	198	199	101
4. Stanovanja v Žalcu (stara 11 stan.)	805	805	100
5. Stanovanja v Celju (5 stara stan.)	2.085	47	2
6. Stanovanja v Podčetrtku	575	438	76
7. Stanovanja v Žalcu (nova 10 stanovanj)	5.506	556	10
8. Stanovanja v Sempetru	968	—	—
9. Stanovanja v Celju — nova	2.968	—	—
10. Individualna gradnja — oročitve	2.180	2.180	100
11. Sofinanciranje drugim DO	544	295	54
12. Za predstavništvo Novi Sad	350	—	—
13. Podražitve	1.030	—	—
14. Nerazporejena sredstva	—	4.275	—
<b>SKUPAJ</b>	<b>19.994</b>	<b>10.510</b>	<b>53</b>



Bik Stol v ocenjevalnem krogu Osemenjevalnega centra v Preski. Rodil se je 20. IV. 1977 materi Črni pri Francu Brišniku v Prekopi. V njem se pretaka 50 odstotkov ameriške krvi.

31. OKTOBER - DAN VARČEVANJA

Jasno je, da mora občinski komite ZK imeti stališča do posameznih vprašanj, ampak ne zato, da bodo vsi nekritično, poslušno, kot dobro podmazano jermenje transmijsko prenašali v socialistično zvezo, sindikate, skupščine in drugam. Taka stališča so predvsem orožje v rokah komunistov, da se bodo zanje borili v enakopravnem demokratičnem dialogu in v soočanju z delavci in občani. Predvsem pa morajo člani zveze komunistov in njihova vodstva bolj skrbeti za to, kakšen odmev imajo njihovi postopki med ljudmi, da odmaknjeni, z metodami političnega posredništva, ne izgube stika z njimi, kajti socialistično samoupravljanje zanika vsak monopol, tudi partijskega.

Predsednik CK ZKS France Popit

## Pričeli bomo z izgradnjo nove mlekarne

Prva in največja investicija, ki stoji pred nami, je izgradnja nove celjske mlekarne. Priprave že potekajo skoraj dve leti, vendar so šele sedaj jasni izgledi, da se bo z izgradnjo tudi začelo. Pravzaprav pa ne gre le za izgradnjo nove celjske mlekarne, gre za izgradnjo mlekarske industrije celjske regije. V letošnjem letu ponovno posluje v okviru Hmezada šmarska sirarna. Tudi to sirarno je potrebno rekonstruirati.

Vzrokov, zakaj se odločamo za omenjene investicije za izgradnjo novih mlekar, je več. Glavni je velika iztrošenost in tehnološka zastarelost strojev in strojnih naprav. Že sedaj ni možno predelati vseh pridelanih količin mleka, sploh če omenimo, da je bila prvotna kapaciteta celjske mlekarne 20 tisoč litrov dnevne predelave, danes pa znaša dnevni odkup v konicah že tudi 100 tisoč litrov.

Vse to je narekovalo, da je Hmezad kot nosilce proizvodnje in predelave pospešeno pristopil k celotni rekonstrukciji, oziroma izgradnji novih mlekarskih obratov v Celju in Smarju.

Za izgradnjo nove celjske mlekarne je izbrana nova lokacija v ruškem gozdu pri Petrovčah. O sami lokaciji se je prvotno veliko govorilo, večkrat se je postavljala v ospredje kot sporna. Osnova odločitve kolektiva za to lokacijo sta bili dve strokovni gradivi, ki postavljata kot primerno predvsem iz naravne-ekoloških, vodnih in transportnih vidikov. Problemi okrog lastništva so rešeni. Prizadeti kmetje so prejeli ustrezna druga zemljišča. Občinska skupščina je že izdala odločbo o lokaciji, s tem pa so izpolnjeni glavni pogoji za izgradnjo.

V predvideni novi mlekarni se načrtuje tudi nov proizvodni program; predvsem tistih proizvodov, ki so na tržišču najbolj iskani. To so konzumno mleko s podaljšanim rokom

trajanja v novi embalaži, mlečni napitki, poltrdi siri, namazni siri in drugi. Zmogljivost nove mlekarne bo 180 tisoč litrov dnevne predelave, kar bo zadoščalo za naraščajočo prirejo mleka v naslednjem desetletju.

Nova mlekarna bo po predračunih veljala 315 milijonov din — to je skoraj 32 starih milijard. Ker je rentabilnost kmetijske dejavnosti slaba, je razumljivo, da mlekarne ne bo možno zgraditi kar iz lastnih investicijskih sredstev. Zato so prav na področju zagotovitve potrebnih finančnih sredstev največji in tudi resni problemi. Predvideno je, da bi za izgradnjo pridobili inozemsko finančno posojilo, da bi sodelovale poleg Ljubljanske banke še druge in udeležba sredstev razvojnih premij. Glavni delež pa je predvideno združevanje sredstev kmetijskih, trgovskih in drugih gospodarskih organizacij v celjski regiji. V ta namen je pripravljen tudi Samoupravni sporazum o združevanju dela in sredstev za izgradnjo mlekarske industrije in urejanju medsebojnih razmerij pri razdelitvi skupnega dohodka ter prevzemanju rizika. Vse občinske skupščine v regiji so se obvezale, da bodo poiskale organizacije združenega dela na svojih območjih, ki bodo združevale sredstva za izgradnjo celjske mlekarne. Razen nekaterih izjem in delovnih organizacij Hmezada še do sedaj ni znan krog sovlagateljev. Dogovorjeno pa je, da bi morali do sredine novembra zaključiti podpisovanje sporazuma. Prepričani smo, da bomo naleteli na polno razumevanje, saj je izgradnja mlekarne širši družbeni interes. Povedati je še potrebno, da bodo organizacije, ki združujejo sredstva za novo mlekarno, dobile pri banki in iz prostih zavarovalniških sredstev posojilo v višini združevanja. Tako ne bo okrnjena investicijska zmožnost organizacij, ki bodo nastopale kot sovlagatelji.

Po programu priprave in izvedbe izgradnje, naj bi z gradbenimi deli pričeli že ob koncu leta, seveda če bodo zagotovljena finančna sredstva. Predvideno je, da bi bila mlekarna zgrajena v letu 1981.

Priprave za rekonstrukcijo šmarske sirarne še niso tako daleč. Trenutno so v izdelavi načrti, ki bodo tudi pokazali, kakšna sredstva bo potrebno vložiti. Do sedaj smo ocenjevali, da je za rekonstrukcijo potrebno 35 milijonov din (3,5 stare milijarde). Naj povem, da postopek združevanja sredstev in samoupravno sporazumevanje že poteka hkrati za obe mlekarne.

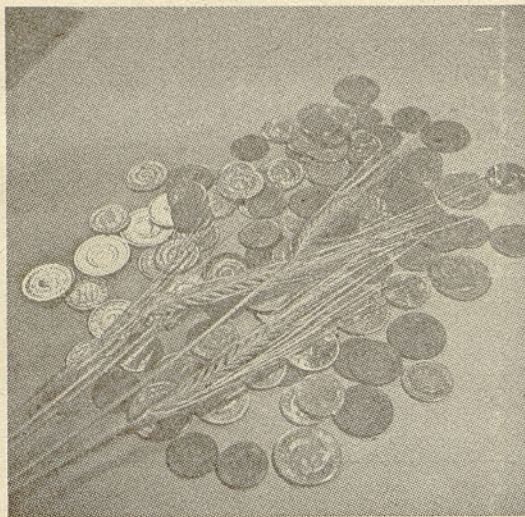
Prepričani smo, da bomo po izgradnji mlekarne rešili spor osnovnih problemov s področja prireje mleka in njegove predelave:

- kmetje in družbene farme bodo imeli dolgoročno zagotovilo za odkup mleka ob velikih možnostih za povečanje prireje,
- delavci v mlekarnah bodo zagotovljeni normalni delovni pogoji, dolgoročna socialna varnost in velika možnost izpopolnjevanja izbora proizvodnje,
- potrošnikom mleka je zagotovljena stalna oskrba s kvalitetnejšimi izdelki in novim izborom.

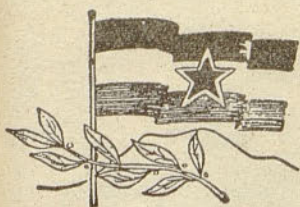
J. Č.



Na sejah TOZD Kooperacija Žalec je vedno živahno, saj se v kmetijstvu nabirajo številna zamotana vprašanja.



Zrno do zrna pogača, dinar na dinar... Če imate danes dinar odveč, hranite ga za jutri pri naši HRANILNICI IN POSOJILNICI



Sodelavcem čestitamo  
29. november dan republike



SOZD Hmezad Žalec



## Makroposkusi z vrtninami

### Uspešno tudi v Savinjski dolini

**VRTNINE PRIDELUJEJO V SAVINJSKI DOLINI ŽE VEČ LET TAKO ZA POTREBE PREDELOVALNE INDUSTRIJE ETA KAMNIK KOT TUDI TRGOVSKIH ORGANIZACIJ KOOPERANTI SADE NAJVEČ ZELJA ZA VLAGANJE.**

Pridelovanje kumar za vlaganje je za potrebe živilske industrije ETA Kamnik razširjeno že od 1974. leta, ko so jih pridelali 73 ton. Od tega leta dalje pridelajo vsako leto okoli 100 ton.

**Mihaela Černe**  
Kmetijski inštitut Slovenije  
Ljubljana

V letu 1979. je Kmetijska zadruga Savinjska dolina v sodelovanju z ETO Kamnik in Kmetijskim inštitutom Slovenije iz Ljubljane organizirala makroposkuse s hibridi zelja, sortami rdeče pese in hibridi kumar za vlaganje.

#### ZELJE

Pri kooperantu Jožu Košču v Ločici pri Polzeli — TZO Polzela in pri kooperantu Ludviku Sajovcu na Gomilskem — TZO Trnava smo preizkušali skupno 15 hibridov in 3 sorte zelja. V Ločici pri Polzeli so poleg sorte Varaždinsko, dveh drugih sort vzgojenih pri Kmetijskem inštitutu Slovenije Emona in Kranjsko okroglo posadili še nizozemske hibride zelja Hyjula, Histanda, Histona, Hitona, Hisepta in Minicole, hibrid rdečega zelja Autoro in ohrovta Wiroso. Zelje so presajali 26. 5., do srede septembra pa so pobrali naslednje hibride:

Hibrid	Datum pobiranja	Doba rasti od presajanja	Pridelek v q/ha	Povpreč. teža glav v kg	% nedorastlih rastlin
Hyjula	24. 8.	90	583,52	1,87	4
Histona	27. 8.	93	508,27	1,85	4
Histanda	29. 8.	95	518,79	1,59	5
Hitona	17. 9.	114	549,45	1,46	9
Minicole	17. 9.	114			

Glave hibrida Minicole in Histone so precej gnile, Hyjula je razvila najbolj izenačene glave, hibrid Hisepta pa izredno lepo kaže, tako da lahko pričakujemo visok pridelek.

Pri kooperantu na Gomilskem so presajali 15. 5., do srede septembra so pobrali:

Hibrid	Datum pobiranja	Doba rasti od presajanja	Pridelek v q/ha	Poprečna teža glav v kg
Higusta	23. 8.	100	411,76	1,31
Hisepta	26. 8.	103	922,72	3,23
Hinova	30. 8.	107	771,42	2,70
Varaždinsko	30. 8.	107	654,59	2,40

Pri hibridu Higusta smo ugotovili 6% nedoraslih rastlin, glave pa so zelo gnile, tako, da so jih morali obrezovati, zato so na uro pobrali samo 100 kg glav, pri hibridu Hisepta pa 357 kg, ker so bile glave velike in zdrave, pri sorti varaždinsko pa 200 do 250 kg glav. V deževnem vremenu, ki je sledilo suši smo konec septembra opazili, da so glave hibrida Hisepta začele pokati, čeprav žlahnitelj vseh v makroposkusih vključenih hibridov zatrjuje, da glave hibridov ne pokajo.

Na Gomilskem bodo pobrali še hibride Tamino, Celsa, Hisepta in brstični ohrovt.

S pridelovanjem hibridov zelja sta bila oba kooperanta zadovoljna, navdušena sta predvsem nad hibridom Hisepta.

V kuhinji Hmeljarskega inštituta v Žalcu so predstavniki Kmetijske zadruge organizirali dne 25. 9. preizkušnjo kislega zelja sorte varaždinsko iz kisanja 1978 in treh hibridov Hyjula, Higusta in Hisepta predelanih v avgustu. Degustacije so se udeležili trije predstavniki iz gostinskih organizacij v Savinjski dolini, dva kooperanta, šest predstavnikov Kmetijske zadruge in eden iz Kmetijskega inštituta Slovenije, to je skupno 12 degustatorjev. Povabljeni predstavniki iz Merx Celje se degustacije niso udeležili.

Kislo zelje smo ocenjevali po pravilniku za ocenjevanje kakovosti konserviranega sadja, vrtnin in gotovih jedil, ki so ga izdelali pri Inštitutu za prehransko tehnologijo v Beogradu. Vse štiri vzorce smo cenili v surovem stanju, kuhane in nato še pripravljene v jed. Rezultati degustacije so zbrani v naslednji tabeli:

Oznaka vzorca	Okus 0—7	Barva 0—3	Vonj 0—3	Kontistenca 0—4	Izgled 0—3	Skupaj 0—20	% od možnih točk
<i>Surovo kislo zelje</i>							
Varaždinsko	2,5	1,5	1,4	1,9	1,6	8,9	45
Hisepta	3,8	2,1	2,0	3,0	2,1	13,0	65
Higusta	4,4	2,7	2,1	2,3	2,5	14,2	70
Hyjula	5,8	2,8	2,4	3,5	2,8	17,3	86
<i>Kuhano kislo zelje</i>							
Varaždinsko	2,3	1,2	1,2	1,0	1,3	7,0	35
Hisepta	3,8	2,0	1,9	2,7	2,1	12,5	62
Higusta	4,3	2,6	2,3	2,8	2,6	14,6	73
Hyjula	5,7	2,6	2,6	3,3	2,8	17,0	85
<i>Jed iz kislega zelja</i>							
Varaždinsko	4,0	1,8	2,0	2,0	1,8	11,6	58
Hisepta	4,6	2,5	2,5	2,8	2,5	14,9	74
Higusta	4,7	2,7	2,8	3,3	2,6	16,1	80
Hyjula	5,6	2,6	2,9	3,2	2,7	17,0	85



Kar sedem sort zelja je imel poskusno nasajenega kooperant Jože Košec v Ločici pri Polzeli.

Iz zgornje tabele vidimo, da je bil najbolje ocenjen hibrid Hyjula, na vse tri načine degustirano kisló zelje je dobilo največ točk, povprečno kar 85% od vseh možnih točk. Pri Hisepti in Higusti so ocene precej podobne, vendar je nekoliko slabše ocenjena Hisepta, najslabše pa smo ocenili sorto Varaždinsko, vendar pa je treba upoštevati, da je bilo kisló zelje spravljeno skoraj eno leto, kar je seveda vplivalo na njegovo kakovost. Jed iz tako starega kislega zelja pa je razmeroma dobro ocenjena.

Pri vseh štirih vzorcih smo opazovali hitrost kuhanja, najprej se skuha Varaždinsko in sicer v 30 minutah, sledi hibrid Hyjula v 45 minutah, Hisepta se kuha 60 minut in Higusta 70 minut.

Makroposkusi z zeljem pa še niso zaključeni, zato lahko pričakujemo, da bomo pozne hibride verjetno degustirali še enkrat, takrat pa v primerjavi s sorto varaždinsko, ki bo skisana v letošnjem letu.

## RDEČA PESA

Poskus s sortami rdeče pese sort Bikor, Kogel in Libero sta izvedla dva kooperanta Adolf Terglav in Ivan Ušen iz Zgornjih Grušovelj, TZO Sempeter v Savinjski dolini. Sorto Bikor za predelavo v marinirani izdelek uporabljajo že od leta 1972, sorti Kogel in Libero pa smo začeli preizkušati v uradnem preizkušanju šele v letu 1979. V tabeli podajamo rezultate poskusnega izkopa rdeče pese pri kooperantu Adolfu Terglavu dne 25. septembra:

Sorta	Število pobranih gomoljev kom./m <sup>2</sup>	Pridelek listja kg/m <sup>2</sup>	Pridelek gomoljev kg/m <sup>2</sup>	% pridelkov po teži s premerom		
				nad 12 cm	6 do 12 cm	pod 6 cm
Bikor	22,8	1,92	5,94	25	60	15
Kogel	29,3	2,67	7,88	47	35	18
Libero	25,7	1,68	9,23	63	29	8

Poprečno težo gomoljev in odstotek števila gomoljev glede na premer prikazujemo v naslednji tabeli:

Sorta	Teža gom. v dkg				% pridelka po številu			
	nad 18 cm	12 do 17 cm	6 do 12 cm	pod 6 cm	nad 18 cm	12 do 17 cm	6 do 12 cm	pod 6 cm
Bikor	—	70,7	31,0	1,15	—	9,4	50,0	40,6
Kogel	—	86,0	28,0	9,2	—	14,6	34,2	51,2
Libero	1,0	51,3	28,8	11,3	5,6	33,3	36,1	25,0

Sorta Libero zelo hitro raste, saj je od setve 15. maja do 25. septembra, to je 133 dneh dosegla izredno visok pridelek, z razmeroma debelimi gomolji celo pri premeru pod 6 cm. Sorta Kogel raste nekoliko hitreje kot sorta Bikor.

Vzorci vseh treh sort rdeče pese so predelali v ETI Kamnik, ocene degustacije pa bodo narejene sredi oktobra.

## Stroški mleka pri kmetih ...

Skupni stroški prireje na kmetijah so se v dveh letih povečali za 66 odstotkov na kravo, cena mleka pa se do februarja letos ni spremenila. V februarju so jo pristojni popravili za 15 odstotkov, kar pomeni, da dobi kmet za liter mleka 4,81 dinarja skupnega prihodka. Po kalkulacijah so na poslovnem združenju za kmetijstvo, živilsko industrijo in prehrano ugotovili, da bodo letos znašali proizvodni stroški za liter mleka 5,59 dinarja. To pa pomeni, da bodo kmetje glede na doseženi prihodek od prodanega mleka izgubili povprečno po 0,77 dinarja pri litru.

## ... in na farmah

Kritičen je gospodarski položaj na družbenih mlečnih farmah. Povprečna mlečnost na kravo se je povečala od 3943 litrov v letu 1973 na 4632 litrov v letu 1978. Kljub povečani storilnosti v Sloveniji ni mlečne farne, ki bi bila reproduktivno sposobna. Pri povprečnem doseženem prihodu 6,28 dinarja za liter mleka znaša v letošnjem prvem polletju izguba povprečno po 1,46 dinarja pri litru, kajti po kalkulacijah bi moralo veljati mleko 7,74 dinarja za liter. Tudi na farmi, ki predstavlja z več kot 7000 litri mleka na kravo evropski dosežek, poslujejo na meji rentabilnosti.

Na naših farmah primolzem vsak dan za eno dobro kravo molznico izgube.

Hibrid	Bestal	Capir	Parifin
Število obiranj	41	46	46
Skupni pridelek v q/h	582,05	790,38	729,79
Pridelek kumar 1., 2., 3. razreda v q/ha	484,62	746,82	683,89
% pridelka po razredih			
3—6 cm	44	49	46
6—9 cm	31	35	39
9—12 cm	8	10	9
nad 12 cm	4	2	3
Gnili in neuporabni plodovi	13	4	3
% pridelka po času pobiranja 10.—30. 7.	39	19	19
1.—31. 8.	50	59	57
2.—27. 9.	11	22	24
Poprečna teža pobranih plodov po rastlini v kg	1,97	2,65	2,34
Poprečna gostota rastlin v 1000 kom./ha	295	298	310

Hibrid Bestal ima za predelavo primerne ga samo 83%, ostala dva pa 94% od skupnega pridelka. Pri Bestalu je zviti in hruskasti in zato neuporabnih plodov kar 12%. Čeprav je hibrid Bestal razmeroma bolj zgoden, do konca junija smo pobrali 39% pridelka, pa ima znatno manjši skupni pridelek od ostalih dveh hibridov. Hibrid Capir je dal v primerjavi s hibridom Parifin za 9% več pridelka in v primerjavi s hibridom Bestal 54% več pridelka. Hibrid Bestal je dal 30% manj pridelka v pridelovanju že razširjenega hibrida Parifin. Hibrid Capir pa se je tako v tem demonstracijskem poskusu kot tudi v sortnih poskusih in na črni foliji zelo dobro obnesel že v letu 1978.

Ce bodo tudi rezultati demonstracijskega poskusa v Razkrižju pri Ljutomerju tako ugodni v korist hibrida Capir, lahko pričakujemo, da bodo v letu 1980 z njim posajene večje površine pod makroposkusi. Hibride smo dne 24. septembra ocenili v ETI Kamnik in ugotovili, da je po organoleptičnih ocenah hibrid Parifin znatno boljše ocenjen od hibrida Bestal. Plodovi tega hibrida so bili mehki, samo zunanja povrhnjica pa zelo trda, na prerezu so imeli dobro vidno osemenje celo pri prvem razredu.

## ZAKLJUČEK

Vsi makroposkusi izvedeni v Savinjski dolini kažejo, da je možno z uvajanjem rodnejših hibridov znatno povečati pridelke vrtnin, kar vpliva na bolj ekonomično pridelovanje, zlasti če upoštevamo, da se poveča učinkovitost vloženega dela. Prav bi bilo, da bi z makroposkusi nadaljevali še v prihodnjem letu, tiste perspektivne hibride, ki so že vpisani v sortno listo pa širili v pridelovanje.

## KUMARE

V demonstracijskem poskusu s kumarami za vlaganje smo pri kooperantki Minki Košec iz Ločice pri Polzeli proučili dva nova hibrida v primerjavi s standardnim hibridom Parifin in dosegli naslednje rezultate:



Z izoravanjem izrojenih nasadov so hmeljarji začeli že zgodaj, da bi v prehodnem obdobju čim bolj izboljšali fizikalne lastnosti zemlje. Foto: Izoravanje hmelja v Dolenji vasi.

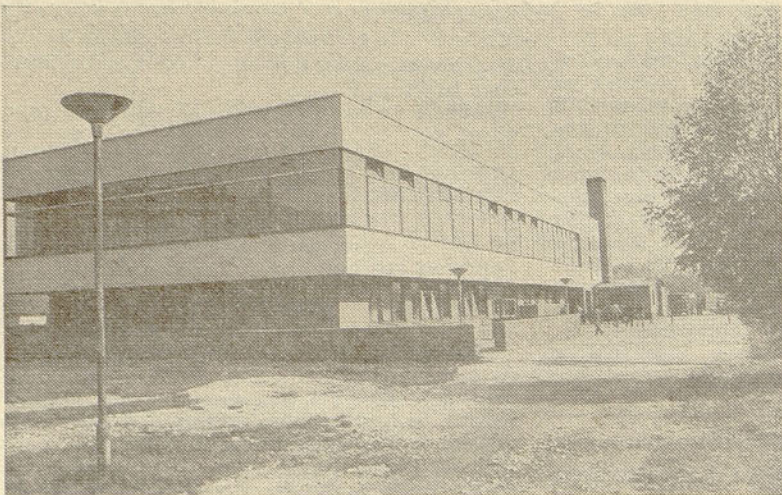


Z ostanki hmeljevine odstranimo tudi precej nadležne vrvice.

# Samopostrežna v novi obliki

Samopostrežna restavracija v Celju, ki posluje kot TOZD v sestavi delovne organizacije Hmezad Gostinstvo-turizem Žalec je v septembru spremenila svojo zunanjo podobo.

Zunanost tega največjega objekta družbene prehrane v Celju je bila že dalj časa klavrna. Onesnažen zrak, z ozirom na bližino Cinkarne, je na fasadi in na zasteklenih površinah opravil svoje nezadržno

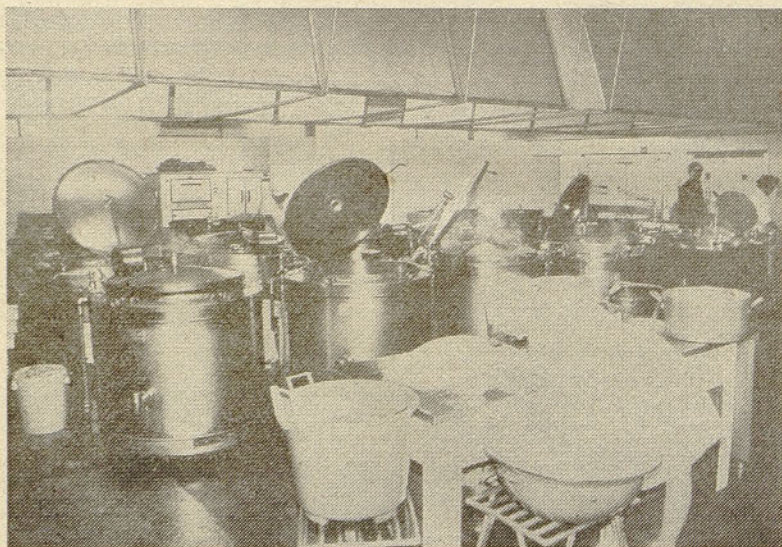


Samopostrežni restavraciji so obnovili zunanost. Sedaj še urejajo okolico, ki jo zasajajo z drevjem in okrasnim grmičevjem in se tako vključujejo v akcijo Hortikultura 1980.

uničujoče delo. Takšna zunanost objekta družbene prehrane prav gotovo ni delovala pozitivno na goste kot tudi ne na člane kolektiva. Zato so se slednji odločili, da z vso resnostjo pristopijo k obnovitvi zgradbe. Kolektiv se je na račun povečanega investicijskega vzdrževanja soglasno odpovedal določenemu delu sredstev za osebne dohodke s ciljem, da ne okrni planiranega ostanka čistega dohodka. Istočasno pa so na opravljena dela skupaj z ureditvijo okolice prispevek k urejevanju okolja v Gaberju, kot najbolj onesnaženem predelu mesta Celja, oziroma prispevka tega kolektiva k akciji »Hortikultura Celje 1980«.

Izvedena dela so samo prva faza obnovitve Samopostrežne restavracije, kajti v naslednjem letu planirajo poleg obsežnega tekočega vzdrževanja še izgradnjo nove kotlarne (priključitev na plin), dograditev letnega vrta in izboljšanje delovnih pogojev v kuhinji, kjer ni ogrevanja in so nemogoči klimatski pogoji.

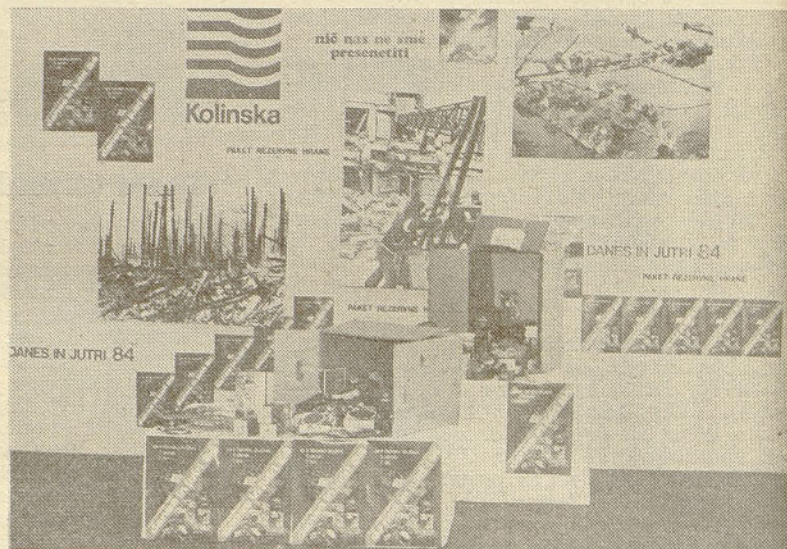
Samopostrežna restavracija je znana vsakemu predvsem po ceneni družbeni prehrani, manj pa je znana po tem, da sprejema tudi naročila za razne posebne aranžmaje za skupine od 40 pa tudi do 450 oseb. Kvalitetna hrana in postrežba, prostorna jedilnica in parkirni prostor so ugodnosti, ki so privabile že nešteto kolektivov, da so v njenih prostorih organizirali razna srečanja.



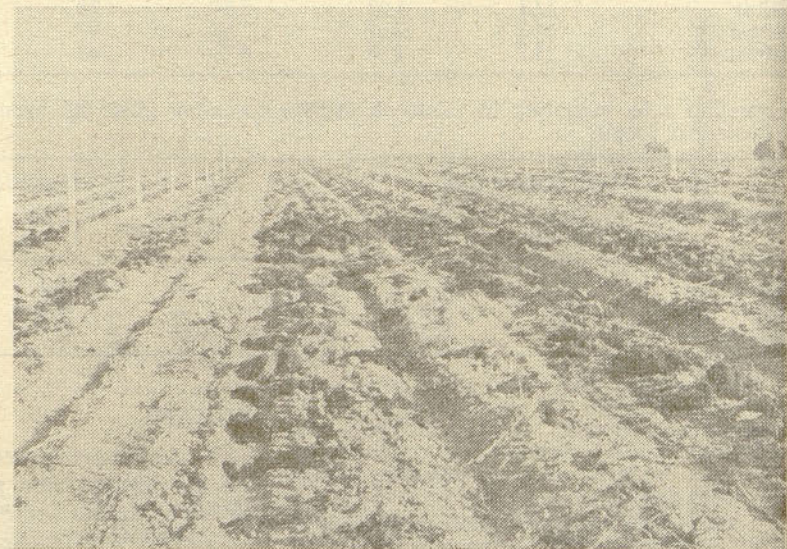
Kuhinja v Samopostrežni restavraciji v Gaberju je opremljena moderno, a kljub temu še načrtujejo skorajšnje izboljšave v korist zaposlenim in številnim abonentom.

Poseben problem za kolektiv predstavlja načrtovanje razvoja za prihodnje srednjeročno obdobje. Obstoječe kapacitete so polno zasedene. Proste tržišča v tem predelu Celja ni več. Zato so vsi napori vloženi v pridobitev lokacije za novo samopostrežno restavracijo na takšnem prostoru, kjer bi bilo možno čim več obrokov direktno prodati prehodnim gostom oziroma abonentom.

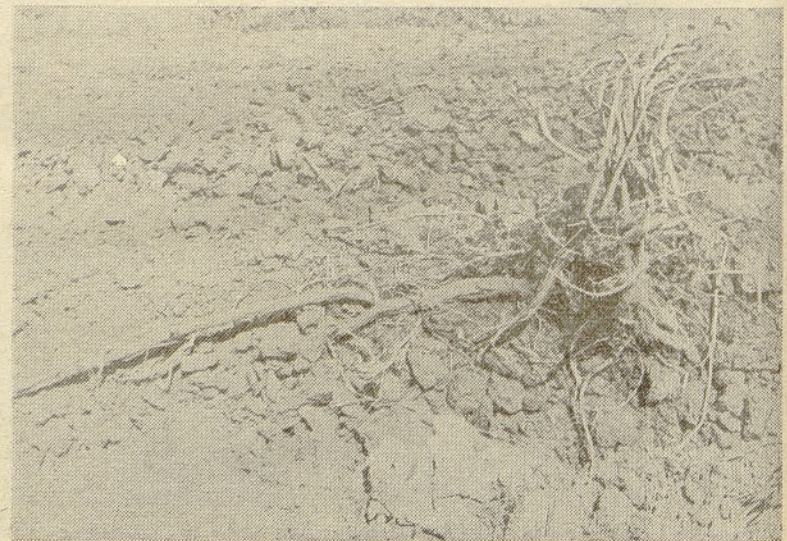
M. F.



Paket s hrano za teden dni za štiri osebe pod geslom »Danes in jutri 84« pripravlja Kolinska — TOZD Slovenj Gradec. Paket tehta 25 kg, vsebuje 45 izdelkov, 84 obrokov s trajnostjo enega leta in po ceni 1.050 din. Zavoj je namenjen kot rezerva v primeru težav pri preskrbi s hrano in ob raznih nesrečah. Naročite ga lahko pri svojih osnovnih organizacijah sindikata in plačate brezobrestno v štirih obrokih, ali neposredno v tovarni.



Gnojenje hmeljišč z večjimi količinami hlevskega gnoja je za tla in rastline nadvse koristno.



Na izoranih hmeljiščih odstranjevanje štorov ni zadovoljivo.



# Pridelovanje rži in rženih rožičkov

RŽENI ROŽIČKI SO SUROVINA ZA IZDELAVO TISTIHZDRAVIL, PO KAKRŠNIH JE DANDANES VELIKO POVPRASEVANJE

Rž je takoj za pšenico v Evropi najpomembnejša žitarica. V Jugoslaviji jo sejemo približno 150.000 ha, v Sloveniji pa le 7.000 ha. Od te površine jo namensko okužimo z glivico Claviceps purpurea na več kot 2.500 ha. Na okuženem klasu zraste namesto zrnja rženi rožiček vijoličaste barve. Rožički so strupeni, ker vsebujejo strupen alkaloid ergotin. Uživanje jedi iz take moke je zdravju škodljivo. V srednjem veku je bil ergotizem ali žitna božjast, tj. zastrupljenje z rženimi rožički, zelo pogost pojav. Danes uporabljajo rožičke v zdravilne namene. Nekatere njihove sestavine povzročajo krčenje žil in tkiva, zato očiščene in predelane uporabljajo za ustavljanje krvi v porodništvu in druge zdravilne namene. Najpomembnejše zdravilo, pridobljeno iz surovinske osnove rženih rožičkov, je redergin, ki je znan v svetu, Lek pa ga izdeluje po lastnem tehnološkem postopku. Zdravila na podlagi ergot alkaloidov so proti povšanemu krvnemu pritisku, migreni, Parkinsonovi bolezni ipd. tj. proti bolezenskim pojavom starejše populacije.

## RAST IN RAZVOJ RŽI — GOSTITELJICE CLAVICEPS PURPUREA

Za lažje razumevanje razvoja Claviceps purpurea je dan podrobnejši opis rasti in razvoja rži.

Najprimernejši čas za setev rži je, ko se gibljejo srednje dnevne temperature med 15—10° C. Tedaj je do nastopa prvega jesenskega mraza že vsaj 40 do 50 dni. V tem času doseže posevek rži že 70 do 80 odstotni razrast, kar je osnova za doseganje visokih pridelkov. Poznejše setve dajejo nižje pridelke. Z dobro letino je potrebno, da je jeseni, ko se rž razrašča, malo padavin. Pozimi pa potrebuje do 200 mm dežja, tedaj mora rž počivati, če hočemo doseči velike pridelke. Spomladi, do konca aprila, potrebuje rž vsaj 76 milimetrov padavin, medtem ko jih v času kolenčenja ne potrebuje več kot 50 mm, ker prav tedaj rada poleže. Na rast in razvoj rži zelo ugodno vplivata sonce in toplota (21° C), povprečno je potrebno vsaj 13—16° C. Rž je izrazita tujeprašnica in se v samooplodnji slabo

opraši ter daje nizke pridelke. Najprej se razcvete klas na glavni bilki, ki je ponavadi daljša. Če so bilke enako dolge, se klasi hkrati razcvete. V cvetu se najprej razcvete klasek nekako v sredini klasa, nato pa klasi navzdol in navzgor. V klasku se najprej razcvete spodnji cvet. Klas se razcveta 3 do 4 dni, rastlina pa 8 do 14 dni. Cvet se odpre, ko je toplota 12—14° C, ob vsakem dnevnem času, ob lepih sončnih dnevih pa že zgodaj zjutraj med 5. in 6. uro.

## RŽENE NJIVE NE ODCVETAJO ENAKOMERNO, TEMVEČ SUNKOVITO V PRESLEDKIH

Primerna toplota in sonce razdražita vse cvete naenkrat, prašniki pogledajo iz plev v nekaj minutah in iztegnejo prašne niti s prašnicami, jih naglo obrnejo in iztresejo cvetni prah. To traja le nekaj minut, lahko pa tudi več ur ali ves dan. Tisti hip, ko pomole prašniki prašnice na dan, so zrele brazde. Ob vrhuncu cvetenja je cvet odprt. Ko je brazda oprasha, se cvet zapre v 20 do 25 minutah. Če cvet ni oprasha, ostane dolgo odprt, tedaj ga še laže okuži tros ržene glive.

## RAZVOJ GLIVICE CLAVICEPS PURPUREA

Claviceps purpurea je glivična bolezen, kateri je najbolj podvržena rž, napada pa tudi nekatere sorte pšenice in trav z odprtimi cveti.

Ko rž odcveti, najdemo na posameznih klasih drobne kapljice lepljive in sladke tekočine, imenovane medena rosa. V tej rosi so letni trosi glivice, zaradi katere je medena rosa nastala. Na teh klasih se kmalu pojavijo temnovijoličasti rogljički namesto posameznih zrn. Rožički so do 4 cm dolgi, od zunaj temnovijoličasti, znotraj pa beli in jih sestavlja trajno glivno tkivo. Zreli rožički padejo na zemljo, spomladi vzkale. Iz vsakega rožička zraste približno deset rdečerrumenih kalčkov, dolgih do 4 cm. Na njihovih koncih zrastejo rdeče glavice, v katerih so mehovna plodišča z nitastimi zimskimi trosi. Ti trosi iz rožič-

kov glavic padejo z vetrom ali žuželkami na ržene (odprte) cvete in jih okužijo. Zaradi tega se iz njih izloča medena rosa z velikim številom poletnih trosov, ki jih raznašajo žuželke. Tako se razvojni cikel glivice v naravi ponovi.

Za umetno okuževanje rži s poletnimi trosi gojijo poletne trose glivice na umetno hranljivih podlagah.

## INFEKCIJA RŽI

Cepljenje rži se začne približno 10 do 14 dni pred začetkom cvetenja. Po kolenčenju, rž ima navadno 5 do 6 kolenc, se začne faza klasenja. Razvoj faz je različen ter odvisen od klimatskih, talnih in drugih dejavnikov ter vrste rži. Če cepijo rž enkrat, je najugodnejši čas, ko je že večina klasov iz ovojnic, ker tako dobijo klasi več vbodov, zaradi česar je boljše infekcija rži in s tem nastane več rožičkov. Pri dvakratnem cepljenju je najugodnejši čas za prvo cepljenje ob prvem izhajanju klasov iz ovojnic in vse do takrat, ko je že večina klasov iz ovojnic, druga infekcija je možna do prvih začetkov cvetenja.

Infekcijo rži opravljajo s cepilnimi stroji. Cepilni stroj deluje tako, da med vožnjo vertikalno vrteči se kovinski valji z iglami prebadajo klaske v klasih, hkrati pa s črpalko pod pritiskom dovaja skozi razpršilce na valje in igle cepivo, igle pa jih v vbodi vnašajo v klaske. S tem je infekcija končana, na okuženih klaskih z glivo se razvije rožiček.

Najugodnejše vreme za infekcijo je ne pretoplo, ne presuho oblačno vreme s precejšnjo zračno vlago, ki ugodno vpliva na razvoj glive. Infekcija je časovno omejena z razvojem rži in z lastnostmi glive, zato mora biti pravočasno opravljena, od tega pa je odvisen prihodek rožičkov.

## OBIRANJE RŽENIH ROŽIČKOV

Približno pet do šest tednov po cepljenju, tj. kmalu po medenju, dozori primarni rženi rožički, ki so največji. Tedaj se začne prvo obiranje. Stroji za obiranje so prirajeni tako, da oberejo le največje rožičke, take ki bi jih veter otresel, če jih ne bi obrali, manjši pa rastejo naprej do drugega obiranja.

Za primarnimi rožički zorijo sekundarni in doraščajo terciarni. Od razvoja teh sta odvisna čas in število obiranja.

V normalnih letinah, ob ugodnih vremenskih razmerah je potrebno najmanj trikratno obiranje rožičkov, pri čemer si prizadevajo, da čim več rožičkov oberejo na stoječi rži, ker le tako dobijo cele rožičke, po žetvi pa zdrobljene in prelomljene.

mgr. Ivo Ivančič

## II. SREČANJE NOVINARJEV

V Radencih bo 2. in 3. novembra II. srečanje organizatorjev obveščanja, novinarjev in urednikov v združenem delu.

Več o sklepih in smernicah za delo v prihodnje berite v naslednjem Hmeljarju.

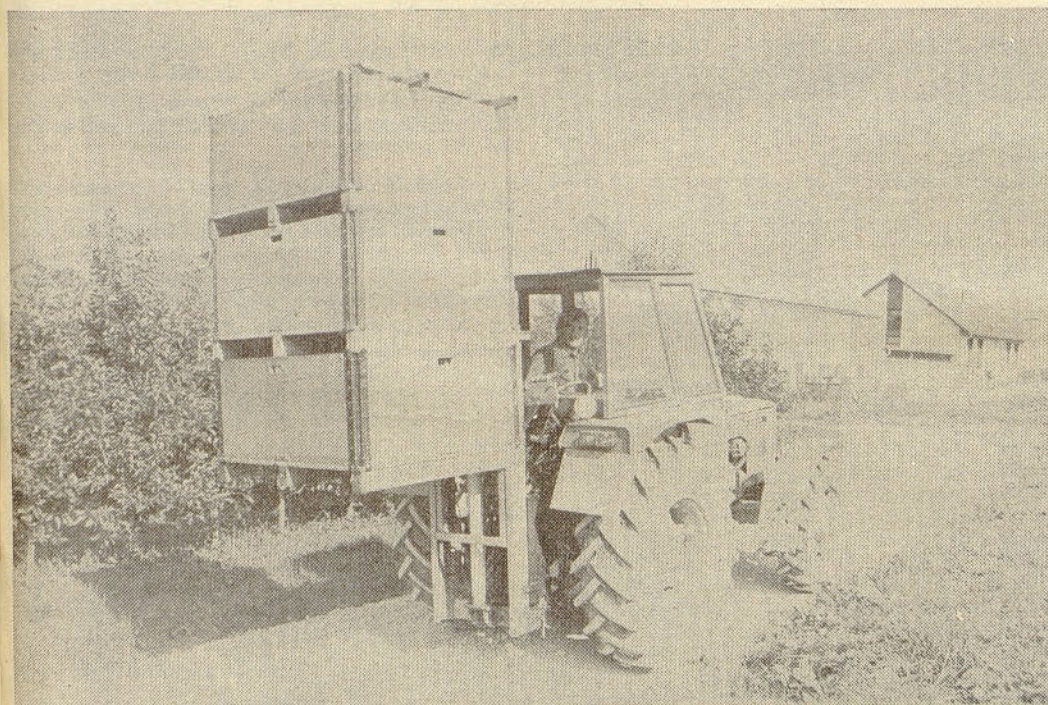
## Kje smo pa danes?

Več kot zgovorni podatki o neugodnem gospodarskem položaju slovenske živinoreje in njenih razvojnih možnostih:

Dohodek na delavca v slovenskem kmetijstvu je bila lani za 20 odstotkov manjši od tistega, ki ga je dosegel delavec v gospodarstvu; dohodek na povprečno porabljena sredstva za 34 odstotkov; akumulacija je bila v primerjavi z dohodkom nižja za 36 odstotkov in akumulacija na povprečno porabljena sredstva kar za 65 odstotkov nižja kot v gospodarstvu.

Za koliko manjši dohodek bo letos?

 **hmeljar**



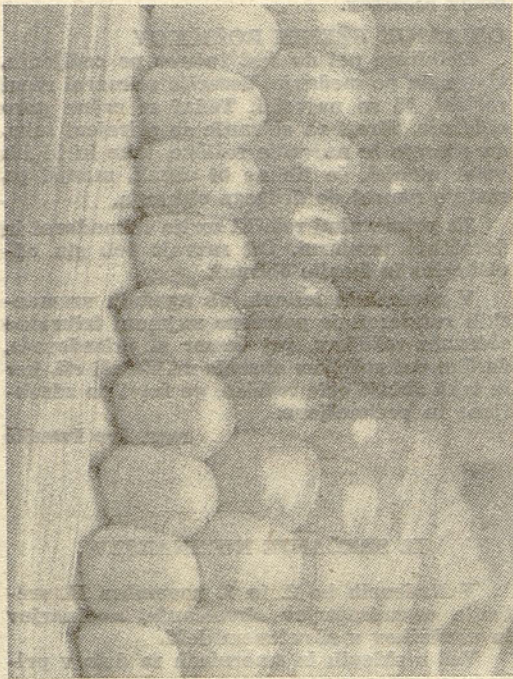
Na Mirošanu so uspešno in v splošno zadovoljstvo končali obiranje jabolk. Na fotografiji: sodoben transport jabolk po plantažah je hiter in ne zahteva težkega fizičnega dela

## Kmetijstvo peša

V letih 1975—78 je bilo likvidiranih 400 kmetijskih zadrug (na koncu leta 1978 jih je bilo komaj 700). Podatek nas opozarja na vznemirljivo dejstvo, da združevanje v kmetijstvu vse bolj peša in upada. Hkrati s tem pa dovolj drastično zveni podatek, da so nekateri izmed poglavitnih vzrokov zaostajanja združevanja v kmetijstvu trajno navzoči vsaj že 20 let. Kakor so povedali na seji Zadržene zveze Jugoslavije, gre za dejstvo, da kmetijski pridelovalci dosti več zaslužijo, če pridelke prodajajo prekupčevalcem, in za to, da bi moralo združevanje zagotoviti kmetu večjo varnost, trdnost in gotovost — o čemer danes sploh ni mogoče govoriti, čeprav si brez tega ne moremo predstavljati, kako bomo sploh lahko dosegli enega od takšnih osnovnih strateških ciljev politike naše države, kot je pridelovanje hrane.

Glede kmetijske politike in stališč do kmetijstva smo si že celo vrsto let na jasnem. Vendar se v praksi še zmeraj dogaja, da se vsi tisti, ki nastopajo kot neposredni dejavniki v reprodukcijski verigi — od trgovine prek bank do krajevnih skupnosti — ne držijo niti lastnih obljub. Dokler je tako, pa je nujno, da ostaja vse skupaj samo na ravni apelov kmetovalcem, naj se združujejo. Doklej?

F. Z.



Ali bo letos koruza tudi zlata?

### S HMELJARSKEGA MUZEJA

V Razglasu hmeljarskega odseka v Marenbergu (Radljah ob Dravi) od 11. avgusta 1927 med ostalim piše, da je cena enega škafa obranega hmelja pri polni hrani 1,75 din, pri hrani brez dveh malic 2 din in brez hrane 2,50 din.

Da bo od 4. do 11. septembra v Zalcu razstava hmelja, da se je lahko udeleži vsak član odseka, ki pridelava najmanj 100 kg hmelja in odda razstavi 3 kg hmelja brezplačno.

V zadnjem odstavku vabi razglas hmeljarje k vestnemu in lepemu obiranju hmelja, »da bo ostal hmelj iz Dravske doline in okolice na dobrem glasu in užival svetovni sloves«.

 hmeljar

*Med*  
**KOOPERANTI**



## TZO TABOR

Lepo oktobrsko jutro. Čudovite jesenske barve gozdov in sadovnjakov že postajajo bolj in bolj rjave. Po nebu hite nizki raztrgani oblaki z juga. Tu in tam rahlo rosi.

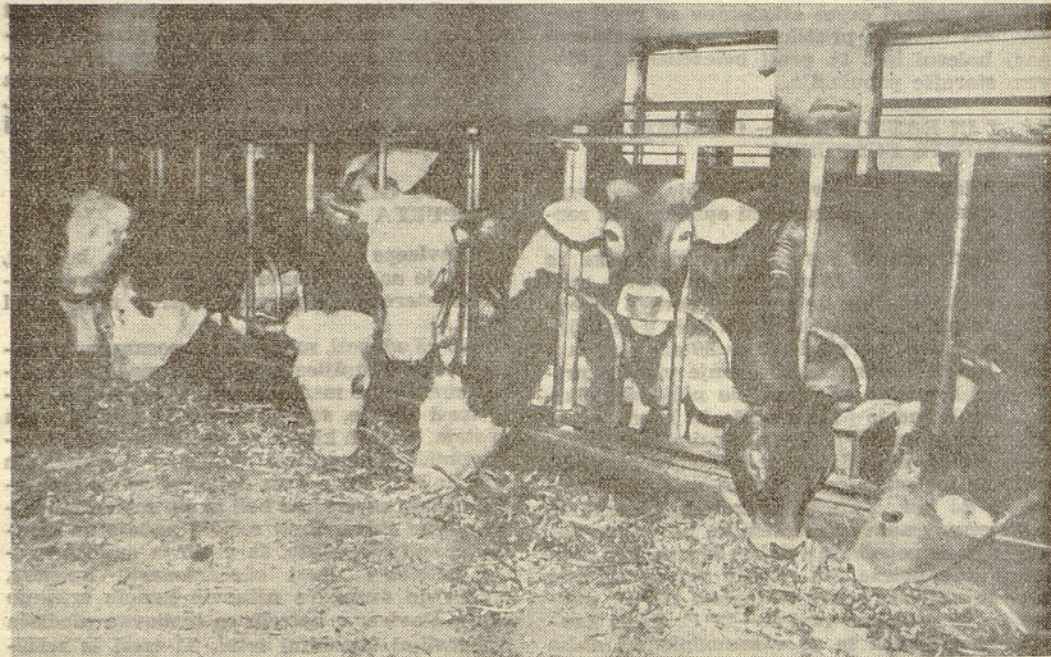
Takšno je bilo vreme 17. 10., ko sva s tehnologinjo za živinorejo pri KZ Savinjska dolina, dipl. inž. agr. Božko Zolnirjevo na hitro zmenjena zavila proti Taboru na TZO in poprosila za spremstvo pospeševalca Viktorja Drolca.

V Ojstriški vasi smo obiskali kooperanta Milana Lesjaka in si ogledali nov hlev za 38 glav goveje živine.

dolini samo še nekaj nad 400 konj. Do tako hude naftne krize, da bi obstali traktorji, pa ne bo prišlo.«

Milan ima okrog 7 ha svoje zemlje in 3 ha v najemu. Tudi hmelja ima 1,70 ha. Dela ima dovolj in pravi, da rad dela, da bi jim le streglo zdravje.

Mošnik Anton v Pondorju je zavil s samonakladalko iz hleva. Kravam in pitancem je menda pripeljal že četrti odkos sočne trave. Gospodinja in teta sta grabili in pometali listje pod mogočno lipo pred hišo in se po-



Nov hlev pri kooperantu Milanu Lesjaku v Ojstriški vasi je skoraj poln same lepe živine.

»Leta 1977 sva dobila z ženo 25 starih milijonov posojila za obnovo hleva. Lani je bil hlev dokončan. Je na odplakovanje in kot vidite ima 4 bokse in 13 stojišč. Trenutno imam 17 pitancev in 11 krav in telic črno bele, lisaste, rjave pa še katere pasme. Osem pitancev imam skoraj dopitanih in jih bom oddal, ko bo višja cena. V dveh ali treh letih bi rad imel le krave lisaste pasme, da bi imel za pitanje domača teleta in dovolj mleka. Kaj še naj povem? O, imam še načrtov dovolj!

Najprej bi rad zgradil nadzemno jamo za gnojevko, ker nam teče mimo potok in imamo visoko podtalnico. Urediti moram mlekarnico in urediti poslopja od zunaj in postoriti še marsikaj!« Je povedal Milan.

Iz hleva, v katerem se je sprehajal zajček in so tekali piščanci, ki jih je koklja od nekod pripeljala, smo med razgovorom prišli na dvorišče, kjer nas je prijazna gospodinja vabila v hišo. Za karkoli je bilo še prezkodaj. Zato smo še raje poklepetali o dobri letini jabolk, ki so jih prodajali po enotni ceni 8 din, a niso šle, tako kot tudi ne krompir, preveč v denar. Veliko jih je ostalo doma in bodo za jabolčnik.

Načel sem pogovor o konjih.

Milan: »V naši vasi imamo samo enega konja in če bi prišlo do pomanjkanja goriva, si kar ne morem zamisliti, kako bi kmetovali. Vojska je enkrat že obljubljala, da bo dala konje interesantom v rejo. Menda je v

šalili: »Po nasten (steljo) nam ni treba hoditi v gozd, nam je da dovolj lipa.«

Anton je skočil s traktorja in nas popeljal v svetel in prostoren hlev, ki ga je dokončal lani spomladi.

»Tovariš Mošnik je pred kratkim oddal 10 pitancev. Od teh je bilo osem bikov zelo kvalitetnih in težkih okrog 600 kg. Osnovno čredo 7 krav in telic ima še mešano, a jo bo v naslednjih letih poenotil na lisasto govedo. Zgradil bo tudi okrogel silos in...«

Tu je tovariš Anton prekinil tehnologinjo Božko in izrazil željo po gradnji koritastega silosa, ker ima vanj večje zaupanje, s siliranjem manj dela in z manj mehanizacije. Strokovni pogovor je bil še o siliranju trave pod folijo.

Kmetija meri 7 ha obdelovalne zemlje, na kateri imajo 1,40 ha hmelja. Obnovili ga bodo prihodnje leto okrog 40 arov.

Pod kozolcem in uto je veliko okožuhane koruze, pod skednjem pa velik kup debelega runklna. Znak, da so pridelki pospravljene. Se oranje in setev pa bo zopet letni poljski krog naokoli.

Na Črnem vrhu smo še obiskali Gelčko in Ivana Breznika.

Imajo okrog 6 ha veliko zaokroženo kmetijo. Od tega 90 arov goldinga in v Virtih en del mogočvirjen.

Kooperantka Gelčka redi svinje. Posojilo za nov hlev je dobila 1976. leta, lani maja je vselila 30 plemenskih svinj in enega merjasca, ki ga je kmalu kap. Pravijo, da je bil prelen. Novi je čisto drugačen.

Hlev je na odplakovanje in s 25 boksi za odstavljen in breje in merjasca, 6 prasilišč in štirimi dvoetažnimi baterijami za odstavljen pujske.

Na kmetiji imajo Breznikovi precej bele detelje za breje in odstavljen svinje. Poleti krmijo svežo, pozimi pa suho deteljo.

Gospodinja:

»Prihodnje leto bomo sejali več koruze za siliranje zrnja. V ta namen želimo zgraditi tudi silos. Manjka nam njiv. A upam, da bomo z melioracijami prišli tudi do teh.

Letos so kooperanti silirali toliko koruze, kot še nikoli doslej. Kar pod folijo so silirali nad 900 m<sup>3</sup> koruzne mase.

Letos je izredno obrodil kostanj. TZO Tabor ga je odkupila nad 13 ton po 7 din za kg. Odkupili so ga Merx Celje, Brest Cerknica, in naša Notranja trgovina. Največ kostanja — okrog 900 kg je nabral Karl Pošbal z Miklavža.

Natresel sem nekaj drobtinic s področja TZO Tabor. Morda bo tudi kaj zanimivega za vas.

Lep pozdrav

urednik

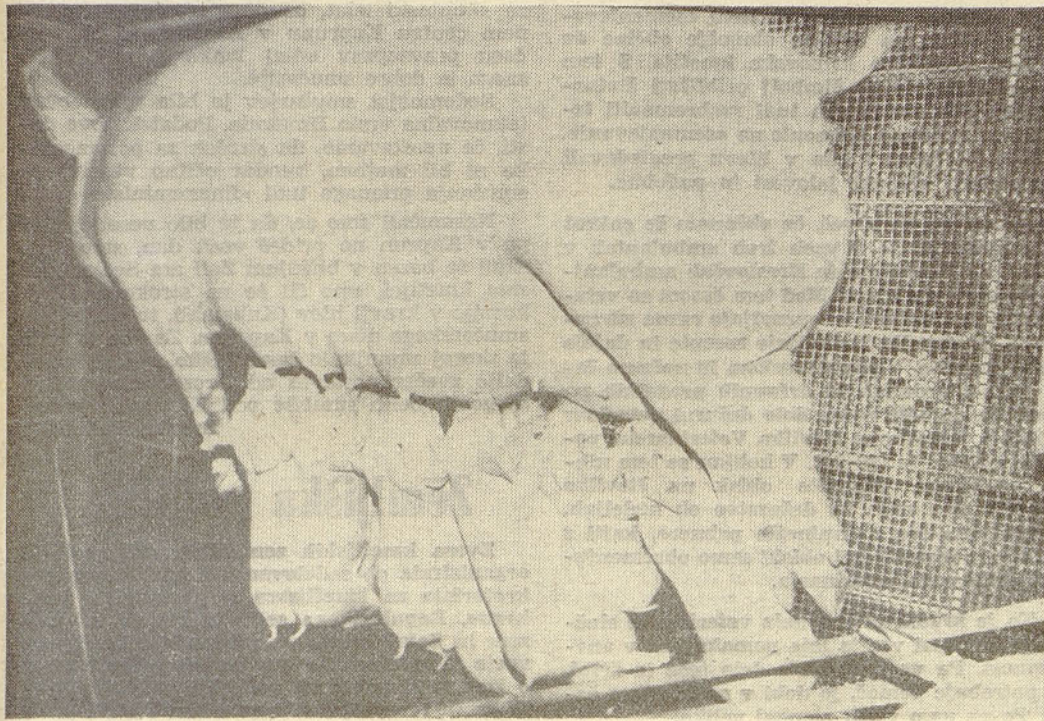
## VETERINARSKA POSTAJA ŽALEC

# Pot dolga 21 let

Pomaknjena na rob mesta in skrita med košate krošnje divjih kostanjev in vitkih brez, stoji stavba Veterinarske postaje v Žalcu. V preteklem letu je praznovala 20-letnico svojega delovanja. Doba od takrat, ko je pred 20 leti Obč. ljudski odbor v Žalcu sklenil, da ustanovi zavod, katerega naloga naj bi bila zdravljenje bolnih živali, preprečevanje in zatiranje živalskih kužnih bolezni ter osemenjevanje plemenic, morda res ni dolga. Toda pot, ki je bila med tem časom prehojena, je bila dolga. Od takrat razdrobljene privatne živinozdravniške službe je nastal zavod, ki je kos še tako zahtevnim nalogam razvijajoče se živinoreje. Veterinarska postaja ima sodobno urejene prostore, opremljena je s potrebnim instrumentarijem in kadrovsko je dobro zasedena, saj zaposluje 5 diplomiranih veterinarjev in 3 veterinarske tehničke.

Samo bežen pogled na številke nam prikaže obseg dela, ki ga opravljajo delavci Veterinarske postaje. Letno se zdravi v ambulantah in po hlevih nad 5.000 živali. Preventivno cepimo proti svinjski rdečici in kugi približno 6.000 prašičev, proti steklini 2.600 psov, tuberkuliziranih je bilo 3.000 govedi in osemenjenih okoli 4.000 plemenic in 600 svinj. V laboratoriju je bilo pregledano nad 1.000 vzorcev mleka in 800 vzorcev govejega blata. In še bi lahko naštevali. Toda dejstva sama dovolj zgovorno govorijo o delu. Saj že vrsto let ni bilo kužne bolezni, ki bi resno ogrozila našo živinorejo. Vkolikor je do nje le prišlo, smo jo s hitrimi preventivnimi ukrepi v kali zatrli. Zaradi nevarnosti stekline ki je že v

(Nadaljevanje na 12. strani)



Breznikova Gelčka je ponosna na svoje miljenke. Te pa, kot da bi ji bile hvaležne za trud in skrb, povržejo tudi do 17 praščekov.

»V prasiliščih prasi naenkrat 6 svinj. Tu ostanejo okrog 25 dni. Pri starosti 21 dni so pujski odstavljeni v baterije, svinje pa predstavljene v bokse po 3 skupaj.

Takoj po pravitvi pujske stehajo, jim pošipljejo zobe, da ne ranijo vimena, in jim dajo železo in vitamine. Pri starosti 14 dni prašičke kastirajo. Že deseti dan jim pokladajo seveda njim primerno krmo.

V baterijah so pujski okrog dva meseca. Pri starosti okrog 80 dni dosežejo težo 25 kg in so zreli za prodajo.

»Svinje sedaj prasijo že tretjič. Gnezda so zelo lepa z okrog 12, da, celo 17 pujski. Hlev smo gradili z namenom vzrejati tekače do končne teže 100 kg. Ker pa zaradi neekonomične cene bekonov ni zanimanja za pitanje tekačev, jih prodajamo na drobno. Vedno pa še računamo na pitanje do konca.»

Tako Božka.

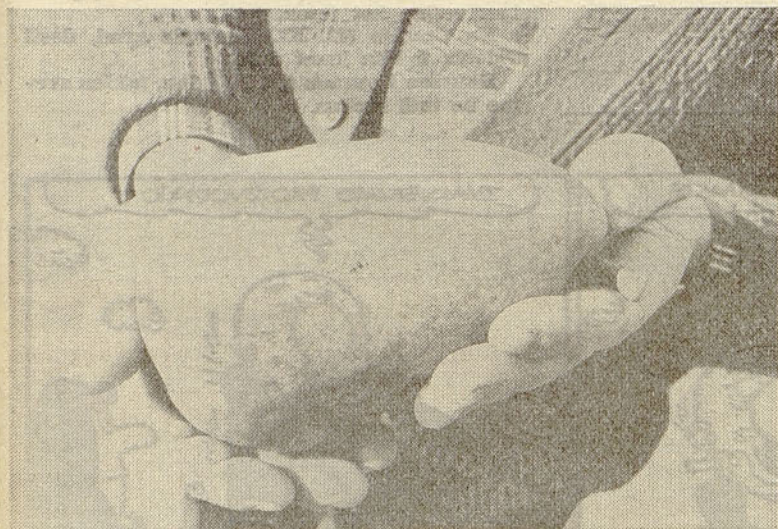
Letos sva z možem zgradila jamo za gnojevko, prihodnje leto bova še skladišče za krmla.»

Tovarišica Zolnirjeva:

»Mi vzrejamo pujske LINIJE 12. To je križanec med nemško žlahtno, Landrace in Pietren, ki ima plečeta tako močna kot šunke. Linija 12 je naša selekcija z Ihana. Živali so do 100 kg mesnate, dobro priraščajo in krmo izkoriščajo dobro.»

Gospodar Ivan in pospeševalec Viktor sta se mimogrede pogovorila o tekočih vprašanjih, mi pa o dobri letini kostanja, ki so ga kar tako nabrali okrog 90 kg.

Upravnik TZO tovariš Konrad Toman pravi, da bodo v tem obdobju meliolirali 25 ha močvirnatih in do sedaj skoraj neuporabnih površin v dolini Virte. Pri tem jim bosta tudi pomagali Kmetijska zemljiška skupnost Žalec in Temeljna vodna skupnost.



Kar 76 dkg težko hruško je pridelal na vrtu znan lovec, planinec in aktiven krajan Vranskega Franc Golavšek.



Obiralci jabolk NT na plantažah Mirošana.

Foto: Franci Govek

## Urednikov kotiček

Referendum je latinska beseda in pomeni ljudsko glasovanje o posebno važnih vprašanjih.

Na četrtem referendumu 11. novembra se bomo Savinjščani odločali o zelo važnih vprašanjih, ki jih občinsko vodstvo samo ne more razrešiti. Trikrat smo se odločili pozitivno. Uspehi naše solidarnosti do sebe so vidni povsod. Morda res malo bolj v Žalcu samem. Program razvoja in gradenj za prihodnje obdobje je skladnejši za vse krajevne skupnosti. Zato naj nas bo čim več ZA 4. samoprispevek.

Kooperantom TZO Vojnik sporočam, da bo od sedanjih 316 prejemnikov glasila Hmeljar prejemale po seznamu Kmetijske zadruge Celje, TZO Vojnik, le-tega od decembra 1979 samo 32 kooperantov. Če kdo želi ostati naš bralec, naj nam sporoči svojo odločitev. Od vseh, ki Hmeljarja ne bodo več prejeli, se poslavljam v imenu uredniškega odbora z željo, da se še večkrat srečamo in pokramljamo predvsem s hmeljarji in živinorejci.

Pred dnevi so se sestali ekonomisti in opozorili na svoje nič kaj zavirljive razmere.

Na vseh enotah SOZD so v teku živahne volilne konference osnovnih organizacij ZK. Zavedajmo se, da je od uspešnosti dela ZK in našega usklajenega dela v mnogočem odvisna vsaka realizacija.

Lep pozdrav!

Urednik

## POT DOLGA 21 LET

(Nadaljevanje z 11. strani)

neposredni bližini naše občine, je dolžnost vseh lastnikov psov, v kolikor njihovi psi še niso bili cepljeni proti steklini, da te nemudoma privedejo v najbližjo veterinarsko postajo. Majhna malomarnost lahko postane za marsikoga usodna.

V zadnjem času smo razširili osemenjevanje plemenic na celotno območje občine do najbolj oddaljene hribovske kmetije. S tem želimo našo službo čim bolj približati živinorejcem, obenem pa jih tudi razbremeniti težavnega gonjenja plemenic na osemenjevanje. Hkrati pa bomo lahko v hlevu pregledovali na brestost, zdravili jalovost in podobno.

Morda ne bo odveč, če občanom še enkrat pojasnimo, da je v vseh treh ambulantah v Žalcu, na Vranskem in Braslovčah ambulantni čas od 7. do 9. ure. Med tem časom so veterinarji v ambulantni opravljajo razna zdravljenja, kastracije, izstavljajo recepte in dajejo razne nasvete. V popoldanskem in nočnem času ter ob nedeljah in državnih praznikih pa opravlja najbolj nujno delo dežurni veterinar v Žalcu. Telefonska številka Veterinarske postaje v Žalcu je 710-952. V kolikor se tem nihče ne oglasi, prijavite obisk na številko 710-922. Isto velja za dežurstvo ob nedeljah. Prijavljajte res najnujnejše primere, kajti z različnimi nepotrebnimi obiski samo obremenjujete dežurnega veterinarja.

To je kratek prikaz dela veterinarske službe, ki je skozi vsa ta leta pomaknjena v anonimnost. Pa vendar! Naše delo teče in žival, ki potrebuje pomoč, jo dobi v najkrajšem času. To pa nam vsem pomeni veliko.

Franc Ocvirk, dipl. vet.

## Smučarji na ledeniškem snegu

V času, ko v dolini grozi jesen, smo se smučarji Hmezada »preselili« v visoko zimo. Visoko trikrat — po temperaturi, snežnih razmerah in na 3.029 m višine. Odločili smo se za skupinski izlet, oziroma trening v športnem centru Kaprunu v Avstriji, ki ob tem času pravzaprav edini lahko ponudi obilo snega in dobre smučarje.

Sedemnajst smučarjev je bila pravzaprav tekmovalna vrsta Hmezada. Podatek pove dosti, če upoštevamo, da strošek za posameznika ni bil majhen, vendar očitno veselje do smučanja premaga tudi »financministre«.

Nasmučali smo se, da je bilo veselje. Ker pa v Kaprun ne prideš vsak dan, smo obiskali še bazen v bližnjem Zell am Seeju. Ker smo kmetijci, smo šli še na strokovno ekskurzijo v kravji hlev (Kuhstahl), to pa je ime smučarskega disca v Kaprunu. Za vse to nam je skoraj zmanjkalo časa. Težko smo se v nedeljo zvečer poslovili od Grossglocknerja in njegovih belih smučišč pod Kitzsteinhornom.

Branko Bukovnik

## Zemljiška politika

Zveza kmetijskih zemljiških skupnosti je organizirala ob sodelovanju Republiškega sekretariata za kmetijstvo, gozdarstvo in prehrano, Republiškega sekretariata za urbanizem in Sekretariata za zakonodajo Izvršnega sveta Skupščine SRS regionalno posvetovanje o izvajanju nalog na področju zemljiške politike in izvajanju zakona o kmetijskih zemljiščih 24. oktobra v veliki dvorani Hmezada v Žalcu.

Vy

## JESENSKI LIST

Iz brstiča spomladi si prišel na dan,  
na veji drevesa zagledal si plan,  
bil si mladosten, nežen, mehak,  
tja v poletje si zrasel krepak.

Narava ne nudi nikjer ti zavetje,  
le zvesto ob tebi leto je cvetje.  
Kdor hodi mimo tebe, nič mu ni mar,  
če utrga od cvetov te veter — vihar.

Ko pride jesen, ti barvo utrne,  
uvelost rjava zelenje zagrne,  
pesem utihne, ostane refren:  
leto je mimo, ko pride jesen.

Življenje tvoje na trato se zlije,  
pod snežno odejo kmalu segnije,  
nobeden z zemlje ne bo te pobral,  
in vrnil tja, kjer rasla je kal.

Romanca Škorjanc

## 50-LETNICA HMELJARJA

Vse tiste vabljene zveste sodelavce, ki še niso poslali gradiva za jubilejno številko, in vse, ki jo želijo strokovno ali kakorkoli izpopolniti, prosim, da pošljejo svoje prispevke najkasneje do 20. novembra 1979. Jubilejna številka bi izšla 1. 1. 1980.

Urednik

Glasilo Hmeljar izdaja delavski svet SOZD Hmezad Žalec — Ureja uredniški odbor: predsednik Tone Gubenšek, dipl. inž. kmet.; člani: Jože Brežnik, dipl. inž. kmet., Eva Orač, Jože Zagoričnik, Miljeva Kač, dipl. inž. kmet. — urednica strokovne priloge za hmeljarstvo, Vili Vybihal, kmet. inž. — glavni in odgovorni urednik — Uredništvo je v SOZD Hmezad v Žalcu, Ulica žalskega tabora 1 — Glasilo izhaja enkrat mesečno v 5.000 izvodih — Mesečna naročnina 8 din — Tisk AERO Celje — tozd grafika

