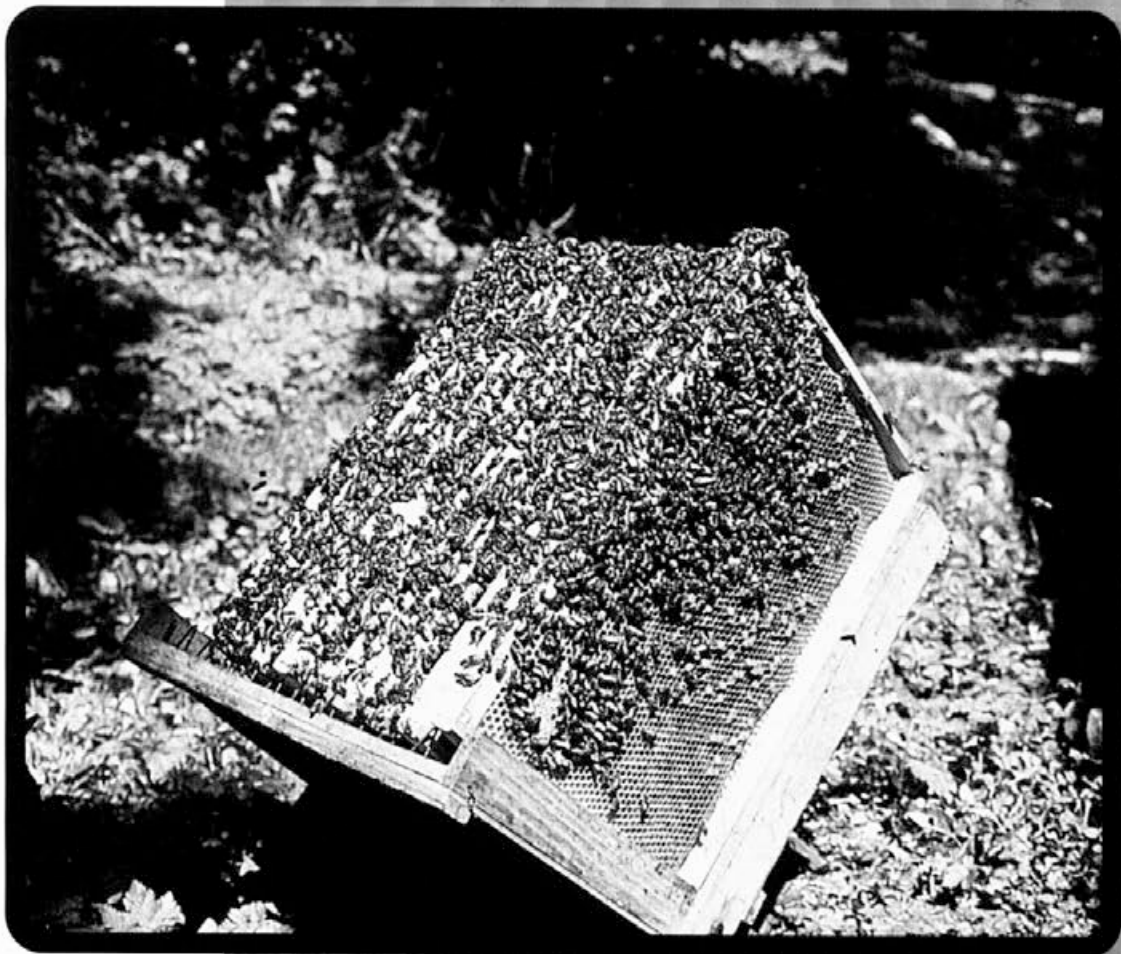


II 35686



letnik CII - leto 2000

5



SLOVENSKI ČEBELAR

LETO 1873 - PRIČETEK PERIODIČNEGA ČEBELARSKEGA TISKA NA SLOVENSKEM

ISSN 0350-4997



Janez Gregori: Dodajanje in zamenjavanje matic 129

ČEBELARJEVA MESEČNA OPRAVILA

Ivan Bračko: Čebelarjeva opravila v maju – za AŽ in veliki Kirarjev panj 132
Janez Poklukar: Čebelarjeva opravila v nakladnem panju v maju 133
Suzana Skerbiš: Veterinarski nasveti v maju 136

IZ TUJE LITERATURE

Marjan Debelak: Način čebelarjenja v čebelarstvu Tegart v Kanadi 137
Borut Preinfalk: Troti 139
Janez Hočevar (Nadaljevanje): Rotacijsko čebelarjenje – nov evropski izziv 140
Mojca Krečič: Gozdna paša – med upanjem in računanjem 142
F. E. Moeller in C. R. Harp: Poenostavljen način dvomatičnega čebelarjenja 143

BOLEZNI ČEBEL

Milan Meglič: Pripravimo se na zatiranje varoe 145

IZKUŠNJE NAŠIH ČEBELARJEV

Janez Ribnikar: Kako že nekaj let uspešno dodajam matic 148
Ivan Horvat: Tudi kristaliziran med v satju – malicitoza – je dobrodošel dar narave 148

ZA MLADE ČEBELARJE

Franc Prezelj: V Prosenjakovcih so tekmovali Rezultati 23. srečanja in tekmovanja mladih čebelarjev v OŠ Grm pri Novem mestu 149
150

IZ DRUŠTVENEGA ŽIVLJENJA

Jasna Kraj: Priprave na Apimondio 2003 151
Srečko Rupnik: Čebelarški mojster Martin Čuš je predaval ptujskim in okoliškim čebelarjem 152
Franjo Marošek: Moje čebelarjenje na obrobju Vitanja 152
Jože Žerdin: Čebelarstvo in čebelarji v pokrajini ob Muri 153
Gusti Sinic: Tečaj o gozdnem medenju 154

NARAVNO ČEBELARJENJE

Mitja Zupančič: Čebelarstvo v sistemu ekološkega kmetovanja 155

V SPOMIN

158

MALI OGLASI

162

Janez Gregori: Queen Replacement

THIS MONTH'S WORK FOR BEEKEEPERS

Ivan Bračko: Beekeepers Jobs on AŽ and Large Kírer's Hives in May
Janez Poklukar: Beekeepers Jobs on LR Hive in May
Suzana Skerbiš: Veterinary Advice for May

FROM FOREIGN LITERATURE

Marjan Debelak: Beekeeping Practices in Beekeeping Establishment Tegart in Canada
Borut Preinfalk: Drones
Janez Hočevar (Continuation): Hive Rotation – a New european Challenge
Mojca Krečič: Forest Forage – Between Hoping and Calculation
F. E. Moeller and C. R. Harp: A Simplified Practice of Two-Queen Beekeeping

BEE DISEASES

Milan Meglič: Let's Prepare Ourselves for the Varroa Control

OUR BEEKEEPERS EXPERIENCES

Janez Ribnikar: How I have been Successfully Introducing Queens for Some Years
Ivan Horvat: Also Granulated Honey in Combs is a Welcome Gift of the Nature

FOR THE YOUNG BEEKEEPERS

Franc Prezelj: About the Contest in Prosenjakovci The Results of the 23rd Meeting and Contest of Young Beekeepers in the Primary School Grm Near Novo mesto

FROM SOCIETY LIFE

Jasna Kraj: Preparations for Apimondia 2003
Srečko Rupnik: Master Beekeeper Martin Čuš held a Lecture to Beekeepers of Ptuj and the Surroundings
Franjo Marošek: My Beekeeping on the Margins of Vitanje
Jože Žerdin: Beekeeping and Beekeepers at the Countryside Along the River Mura
Gusti Sinic: The Course on Forest Honey Flow

ECO-BEEKEEPING

Mitja Zupančič: Beekeeping in the Eco-agriculture System

IN MEMORIAM

SMALL ADVERTISEMENTS

DODAJANJE IN ZAMENJAVANJE MATIC

Janez Gregori



Matica je središče čebelarje družine, njena navzočnost zagotavlja delovni zagon, z zaleganjem številnih jajčec pa zagotavlja moč družine. Oddaja feromone, matično snov, ki jo delavke raznašajo med seboj. S tem je dosežena nekakšna uglasenost med vsemi člani družine, da delujejo kot celota. Matica je nosilka dednih lastnosti, od katerih so odvisne številne lastnosti družine.

Zato je razumljivo, da čebelarji največ pozornosti namenjamo prav maticam, saj vemo, da le-te zagotavljajo uspešnost čebelarjenja. Porok uspeha je mlada, rodovitna matica, ki ima vsestranske dobre lastnosti. Če matica kakor koli ne ustreza, jo je treba zamenjati. To pa ni vedno preprosto početje in včasih zahteva od čebelarja veliko znanja in izkušnosti, da ne doživlja razočaranj.

Spoznanje čebelarjev, koliko je uspešnost čebelarjenja odvisna od dobre, mlade matice, je tudi razlog za večje povpraševanje po njih. Največ potrebnih matic zagotavljajo naši registrirani vzrejevalci. Vzreja dejavnost je v Sloveniji dobro organizirana in strokovno nadzorovana, naši vzrejevalci pa vsako leto ponudijo trgu približno 30.000 matic.

Večkrat slišimo kritike čebelarjev, da niso vedno zadovoljni z maticami, ki so jih kupili pri vzrejevalcih. Razlog za to je preprost: odstotek matic, ki jih družine niso sprejele, je prevelik, preveč pogosto se tudi dogaja, da kupljeno dodano matico družina kmalu preleže. Kritike so za vzrejevalce neprijetne in škodljive, zato bi bilo dobro razčistiti, ali so sploh upravičene. Preden jih čebelar izreče, bi se moral vprašati, ali ni mogoče sam kriv za neuspeh zaradi nepravilnega ravnanja pri dodajanju oziroma zamenjavanju matic. Dodajanje in zamenjavanje matic je namreč strokovno delo, ki zahteva od čebelarja precej praktičnega znanja in poznavanja biologije čebel.

Kaj hitro lahko naredi napako, ki se je niti ne veda.

Kaj je dobro vedeti? Poglejmo nekaj splošnih ugotovitev, na katere moramo pomisliti, preden se lotimo dodajanja oziroma zamenjavanja matic. Čebelarji se večkrat pogovarjajo o tem, s čim je treba matico namazati ali odišaviti, preden jo dodamo, da izenačimo vonj matice z vonjem družine, kateri jo dodajamo. Poznavalci življenja čebel zatrjujejo, da delavke matic sploh ne prepoznavajo po vonju in je vsako izenačevanje le-tega brez pomena. Za uspešno dodajanje so ključnega pomena vedenje matice ter razmere ob dodajanju in med njenim osvobajanjem iz matičnice.

Na novo izležene matice so zelo živahne, hitro se pomikajo po satju, kot bi begale. Take ostanejo še

precej časa po opravitvi. O tem se lahko prepričamo, če odpremo prašilček, v katerem matica že zalega, kljub temu pa moramo paziti, da ne zleti. Bolj ko zalega, bolj se umirja in se končno umiri, ko jo že obkrožajo njene potomke. Rečemo lahko, da matica dozori v približno štirih do petih tednih. Vendar pa jih noben vzrejevalec ne more imeti toliko časa v prašilčkih, ampak jih odvzame po nekaj dneh zaleganja, torej, ko še niso prav dozorele. Na to mora kupec računati in temu primerno ravnati.

Matice naše pasme so rodovitne vsaj štiri leta, lahko pa tudi precej dlje. Na vrhuncu svoje moči so prvi dve leti. Zato večina čebelarjev ne trpi starejših matic v svojih panjih in jih po možnosti zamenjuje vsako leto.

Ob dodajanju in osvobajanju matic iz matičnic je pomembno vreme. Uspeh bo zagotovljen, če je vreme lepo, mirno in je v bližini vsaj nekaj paše. Če je ni, moramo družini, ki ji dodajamo matico, že kakšen dan prej začeti dodajati sladkorno raztopino in krmiljenje nadaljevati še potem, ko smo matico že osvobodili iz matičnice. V hladnem in vetrovnem vremenu brez paše je pametneje, da matice niti ne poskušamo dodajati.

Družina, ki ji dodajamo matico, mora biti zanesljivo brezmatična in ne sme imeti nobenega zaleženega matičnika. Pri družini, pri kateri zamenjujemo matico, zanesljivo vemo, da je po odvzemu brezmatična. Prav tako vemo, da je brez matice narejenec, ki smo ga naredili na enega izmed znanih načinov. Če pa iz kakršnega koli razloga nismo prepričani, da je družina res brezmatična, moramo to preveriti. To storimo takole: Iz družine, ki ima odprto zalego, vzamemo zaležen sat z vsaj nekaj jajčeci oziroma mladimi ličinkami, ga označimo z risalnim žebeljčkom in namestimo v sredino plodišča družine, ki jo preverjamo in iz katere smo predhodno odvzeli njen sat. Po nekaj dnevih dodani sat z zalego pregleda-



mo. Če so potegnjeni matičniki, v družini zanesljivo ni matice in ji bomo dodali novo. Matičnike potrgamo, sata pa ne damo nazaj, ampak navadno tja, odkoder smo ga vzeli.

Zelo pomembna je starost čebel v družini, ki ji dodajamo matico. Stare čebele do nje niso prijazne in prav one so krive, če jo družina ne sprejme. Zato je tako težko uspešno dodati matico družini, ki je bila že dolgo časa brez nje ali so v njej že začele zalegati trotovke. Razlog za neprijaznost starejših čebel je pravzaprav preprost. Tem čebelam so prenehale delovati goltne žleze. V njih nastaja hrana, s katero delavke hranijo matico. Po naše bi temu rekli, da nimajo več interesa za matico, nasprotno pa ga mlade delavke imajo in želijo hrano čim prej oddati. Poskrbeti moramo torej, da novo matico dodajamo med mlade čebele. Vedeti tudi moramo, da majhne družine raje sprejmejo mlado matico kot velike v pridobitnih panjih.

Prav tako je tudi pomembno, v katerem letnem času dodajamo oziroma zamenjujemo matice. Narejencem in brezmatičarjem jo dodajamo pač takrat, kadar je treba. Drugače pa je pri zamenjavah matic v pridobitnih panjih, saj se pri teh lahko sami odločimo, kdaj bomo to opravili. Nekateri čebelarji odločno zagovarjajo menjavo matic v zgodnjem spomladanskem času. Ob prvem pregledu ocenjujejo kakovost matice. Če v vsem ne ustreza, jo zamenjajo ne glede na njeno starost. Če je družina slabotna, ji dodajo celoten prašileček skupaj z matico.

Na tak način menjave matic pa se morajo temeljito pripraviti. Tako moramo za ta namen že prejšnje leto pripraviti majhne družine, prašilčke. V njih mlade matice prezimijo. Spomladi jih vsaka družina rada sprejme, ker pa so dodane matice tedaj že dozorele, je njihovo sprejetje še toliko bolj zanesljivo. Ob tem spomnimo, kako pomembno je, da ima čebelar večje število rezervnih družinic. Ko spomladi matico doda v pridobitni panj, stare matice, ki jo odzame, ne uniči, ampak jo da v prašileček. Tam naprej zalega, čebelar pa odzema zaležene sate. Poleti pa jo zamenja z mlado matico, ki tu prezimi in je spomladi spet na razpolago.

ZAMENJAVA OZIROMA DODAJANJE MATIC

Matice zamenjujemo na več načinov:

1. **Z matičniki** – Zrel matičnik, v katerem matica že grize, rada sprejme vsaka brezmatična družina. Sprejme ga celo družina, ki ima matico. Matičnik pa je vedno neke vrste maček v žaklju. Ne vemo, kakšna je mlada matica v njem, ali ni mogoče poškodovana ali celo mrtva. Tu so tudi negotovosti, povezane s praho, saj se matica na njej lahko izgubi. Zato matičnike povečini uporabljamo za naseljevanje plemenilčkov, pri katerih pozneje še lahko naredimo odbiro matic, ter za zamenjavo starih matic v prašilčkih.

2. **Z neoprašenimi maticami** – Družina jih teže sprejme, navadno šele takrat, ko v panju ni več od-

krite zalege. Raje sprejmejo na novo izleglo matico. Čebelarji uporabljajo neoprašene matice navadno takrat, kadar želijo, da družina za nekaj časa preneha zalegati, redno pa jih uporabljajo za naseljevanje plemenilčkov. Če pri tem delu še nismo dovolj spretni, delo z neoprašenimi maticami raje prepustimo vzrejevalcem.

3. **Z oprašenimi maticami** – To je med čebelarji najbolj razširjena praksa. Poskrbeti je treba, da so v brezmatični družini primerne razmere za sprejetje matice, šele potem dodamo matico.

Kako dodajamo matice? Čebelarji uporabljajo zelo različne načine, eni hvalijo enega, drugi spet drugega. Znana sta zlasti dva načina, neposredno in posredno dodajanje.

a) **Neposredno dodajanje** – Matico dodamo neposredno med čebele, navadno na mesto, s katerega smo odvzeli staro. Tak način ni negotov, če dodajamo zrelo matico, ki že dalj časa zalega, in če postopek opravimo ob vsestransko ugodnih razmerah. Nekateri čebelarji odvzamejo staro matico, čez čas pa kar pri žrelu dodajo novo. Znana je praksa, da matico pri neposrednem dodajanju namažejo z medom ali sladkorno raztopino. V tem primeru delavke pri čiščenju matice odstranijo z njenega telesa tudi nekaj dlačic, zato je matica videti starejša, bolj »obrabljena«, kot je v resnici.

Sam sem včasih pri neposrednem dodajanju matic v nakladne panje uporabljal nekoliko nenavaden, a vedno uspešen način, in sicer z vrtno zalivalko z razpršilnikom, v kateri je bila nekoliko postana in ne premrzla voda. Brezmatični panj sem ob lepem vremenu odprl in matico med škropljenjem po celi površini spustil na sredino, kjer je bilo največ čebel. Med škropljenjem, ki je za čebele pomenil nekaj takega kot močnejši dež, so se skupaj z matico pomaknile med sate. Panj sem zaprl, voda je pri žrelu stekla iz panja, na panj pa sem označil, da ima novo matico.

b) **Posredno dodajanje** – Ta način uporablja večina čebelarjev. V dodajalnih matičnicah lahko preverjamo, kako so čebele naklonjene matici, preden se odločimo za njeno izpustitev. V uporabi so različne dodajalne matičnice, njihovo bistvo pa je, da čep, ki zapira izhod, po potrebi zamenjamo s sladkornim testom ali prelepimo s satnico. Tako delavke matico po določenem času osvobodijo.

V svojem čebelarstvu sem tedaj, kadar dodajanje ni bilo negotovo, vse skupaj poenostavil. Za dodajanje matic uporablam papirnate vrečke, velike približno 7 x 7 cm. Naredim jih iz slabšega časopisnega papirja, zlepiam pa z naravnim lepilom, ki ga naredim iz moke in vode. Vrečko nekajkrat prebodem s tanjšim žebljem, spodnja vogala pa nekoliko stisnem, da vrečko razširim. Vanjo dam matico, na vrhu dvakrat prepognem in vrečko z risalnim žebličkom pritrdim na sat s pokrito zalego, na katerem je največ mladih čebel. Delavke matico osvobodijo, vrečko pa zgrizejo in odnesejo iz panja, tako da ni

treba drugega kot odstraniti risalni žebliček ob poznejšem pregledovanju družine.

Kako postopamo z matico, ki smo jo dobili od vzrejevalca? Če je vreme ugodno, zamenjamo tako, da staro matico odstranimo, mlado pa takoj damo v maticnico, v kateri smo matico dobili. Namestimo jo tako, da imajo zunanje čebele dostop do odprtnic ali mreže, skozi katere pridejo v stik z matico. Pogledamo, kje v maticnici je nameščeno sladkorno testo in jo na nasprotni strani od matice odpremo, tako da bodo panjske delavke prišle do testa. Ko se bodo prigrizle do matice, bo ta lahko zapustila maticnico.

Če dodajamo matico v brezmatično družino, damo maticnico po možnosti med zalego. Namestimo jo tako, da imajo delavke možnost dostopa do odprtih, skozi katere imajo stik z matico. Naslednji dan pogledamo, kakšno je razporeženje v družini. Če delavke obsedajo maticnico, pahljajo s krili in jih z lahkoto odstranimo iz maticnice, mirno omogočimo dostop do testa in panj zapremo. Če pa so čebele nemirne in jih težko odstranimo iz maticnice, še kakšen dan počakamo. Če stanje še naslednji dan ni drugačno, je najbolje, da maticnico z matico odstranimo, v panj pa damo sat z odkrito zalego in se prepričamo, ali je družina zanesljivo brezmatična.

Najbolj zanesljivo bo matica sprejeta, če v bližini ne bo starih čebel. To dosežemo na več načinov:

– V družino jo dodamo ob pomoči zamreženega okvirčka, velikosti približno 10 x 10 cm. Okvirček je na eni strani pokrit z mrežo, na drugi pa ima na vogalih koničaste žebličke, s katerimi ga pritrdimo na satje. V družini poiščemo sat s polegajočo se zalego, odstranimo vse čebele, spustimo na zalego matico in jo takoj pokrijemo z okvirčkom. Matica bo sama s polegajočimi se delavkami. Te bodo očistile celice, v katere bo matica začela zalegati jajčeca. Ko čez nekaj dni preverimo ta način sprejema, okvirček odstranimo. Največkrat pa čebele same naredijo prostor pod okvirčkom in matico osvoobodijo. Namesto zamreženega okvirčka lahko pri nas kupimo okrogle plastične dodajalne mreže.

– Ob lepem vremenu naredimo narejenca z nekaj sati zalege in dodamo čebele še s kakšnega zaleženega sata. Narejenca odnesemo nekoliko stran. Vse stare čebele zapustijo narejenca in proti večeru lahko dodamo matico. Narejencu dodamo tekočo hrano.

– Pri nakladnih panjih, ki so vsaj v dveh nakladah, čebele pa vletene samo skozi žrelo, se zelo preprosto znebimo starih čebel. Ob lepem vremenu vrhnjo naklado, v kateri naj bo nekaj satov z zalego, ločimo od spodnje z mrežo in na njej odpremo okroglo žrelo na nakladi, če tega ni, pa mora biti žrelo na zamreženem okviru. Čebele, ki bodo izletele, se bodo vrnilo skozi glavno žrelo. Do večera bodo odletele vse stare čebele in brez skrbi lahko dodamo matico. Čebele v spodnji nakladi bodo čutile njeno navzočnost, zato zmeda ne bo velika. Začasnih družinici v zgornji nakladi moramo dodati teko-

čo hrano. Ko bo mlada matica že imela pokrito zalego, panj znova uredimo.

– Tudi pri AŽ panjih se lahko začasno znebimo starih čebel. Panj lahko popolnoma pregradimo ter damo v medišče nekaj satov z zalego in zadosti čebelami. Odpremo mediščno žrelo in proti večeru, ko odletijo vse stare čebele, dodamo matico. Čebele v plodišču je najbolje zaposliti s satom z odprto zalego. Ko bo v medišču že zaprta zalega mlade matice, družino spet uredimo. Lahko pa stvar nekoliko poenostavimo. V medišče prav tako damo nekaj zalege in odpremo mediščno žrelo, od plodišča pa jo ločimo z nekaj listi papirja. Zvečer dodamo matico, zapremo mediščno žrelo in oba dela družine se počasi združita. Poskrbeti moramo, da je tako v plodišču kot medišču vedno zadosti tekoče hrane.

– Matice dodamo v prašilček, in ko je v njem nekaj satov zalege, celega dodamo v brezmatični pridobitni panj. Družinico v AŽ panju damo v medišče, ki ga s časopisnim papirjem ločimo od plodišča, v nakladnih panjih pa v novo naklado na vrhu, ki jo od spodnje prav tako ločimo s časopisnim papirjem. Oba dela se počasi združita in čez nekaj dni panj ustrezno uredimo. Lahko pa se odločimo in prašilčke prezimimo, matice pa začnemo zamenjavati zgodaj spomladi prihodnje leto.

Pa še to: V literaturi pogosto priporočajo, da sprejetje matic preverimo po treh dneh. Sam nisem privrženec tako kratkega roka, nasprotno, mislim celo, da prav s prezgodnjim pregledom povzročimo propad marsikatere mlade matice. Mlado, še nerovno matico, bomo zmotili, ko se iz jajčec ne bodo zvalile še niti ličinke, mogoče pa niti ne bo začela takoj zalegati. In debelo bomo gledali odprt panj brez zalege, pri tem pa ne bomo vedeli, kaj nam je storiti. Zato je bolje, če počakamo nekaj več kot teden dni, tako da bo ob pregledu že nekaj pokrite zalege in tudi matica bo mirnejša. Če pa zalege ne bo, bomo točno vedeli, kaj nam je storiti.

Tudi v najboljših primerih, ko bodo vse dodane matice sprejete, verjetno razvoj ne bo enak pri vseh družinah. Nekatere matice so pač boljše od drugih, zato bo tudi družina bolj napredovala. Lahko pa po nekaj tednih družine katero od dodanih matic preležajo. Matice so lahko poškodovane, da mi niti ne opazimo, mogoče so poškodbe staknile celo pri dodajanju, ko so se jih stare čebele trdovratno branile. Lahko pa so poškodbe manjše in družina se ne bo odločila za preleganje, vendar pa se nikdar ne bo razvila do vrhunca.

Dodajanje in zamenjevanje matic je zahtevno opravilo. Vedno, kadar vidimo, da smo bili uspešni, da so sati pokriti s svežo zalego, na kateri kraljuje umirjena mlada matica, smo navdušeni. To je navdušenje, ki ga poznamo samo čebelarji. Če pa nismo bili uspešni, ne vrzimo puške v koruzo in se vzdrijemo očitkov na račun drugih. Skušajmo natančno razčleniti, kako smo postopali in kje smo morda naredili napako. Sčasoma bomo uspešno odpravili vse napake in se še z večjim zadovoljstvom zatekali k čebelarju.

ČEBELARJEVA OPRAVILA V MAJU

za AŽ in veliki Kirarjev panj

Ivan Bračko, Maribor



Maj je navadno za 5 °C toplejši kot april, srednja mesečna temperatura pa že doseže od 13 do 15 °C. Podnevi se lahko ogreje celo do 25 °C in več. V prvi polovici maja se lahko pričakujemo slano. Pogoste so kratkotrajne plohe, tako da je povprečno le približno 15 dni suhih. Sonce sije že 15 ur na dan.

Po rastlinskem fenološkem koledarju sem aprilske napotke sklenil s pravo pomladjo, ko se s cvetenjem akacije že lahko pojavi glavna čebelja paša. Tudi pojav čebelje paše na mani, ki jo povzročata veliki in mali smrekov kapar, sodi v pozno fenološko pomlad in zgodnje poletje.

Fenološki kazalec zgodnjega poletja je cvetenje črnega bezga, ki je znanilec začetka pojava čebelje paše na mani, ki jo povzročata mala lekanija ali mali smrekov kapar. Medenje je izdatnejše na prvotnih smrekovih rastiščih, to je na nadmorski višini več kot 600 m. V dolinskem in gričevnatem svetu lahko začne konec aprila in v prvih dneh maja izločati mano velika lekanija ali veliki smrekov kapar. Več o tem glej v brošuri dr. Jožeta Riharja »Mana iglavcev - napovedovanje gozdnega medenja«, ki jo je na knjižnem trgu še moč dobiti. Prav zdaj poteka v okviru Čebelarstva zveze Maribor o tem seminar, pri njegovi organizaciji pa sodelujejo tudi služba za opazovanje in napovedovanje čebelje paše na mani, Kmetijski inštitut Slovenije in Čebelarstva zveza Slovenije. Najbolj smotrna je izvedba takega seminarja za določeno regijo, kajti le na kraju samem je mogoče pojasniti rastne, topografske in lokalne oz. območne podnebne in pašne posebnosti za izrabo gozdnih čebeljih paš. Na terenskih vajah, povezanih z odkrivanjem povzročiteljev čebeljih paš na mani do gornje gozdne meje, je v določenem geografskem prostoru učinkovitejši tudi rastlinski fenološki koledar kot najbolj praktičen popis rastlin in njihovih fenofaz za dinamiko razvoja rastlin in povzročiteljev mane na njih. Konec zgodnjega poletja oznaní cvetenje velikolistne lipe. Začetek pravega poletja označuje cvetenje malolistne lipe, za to obdobje pa je značilno tudi vsesplošno medenje v naravi. Za čebelarje, ki čebelarijo na stalnem mestu, so zlasti zanimive tiste medovite rastline, ki rastejo v okviru koristnega in donosnega leta čebel na paše. O tem

glej priloženi graf! Prevažalci pa morajo sami poznati širšo okolico čebeljih paš ali pa se zanesti na eno najboljših služb, ki jo premoremo v Sloveniji. Glede na to, da je bila v aprilski številki skupaj z zelo razčlenjenimi in objektivnimi podatki objavljena letna krivulja živalnosti čebeljih družin, je pisanje navodil zdaj lažje, saj mi nekaterih podatkov za krajsko čebeljo pasmo ob določenem času splošnega razvoja čebeljih družin ni treba vedno znova ponavljati. Do zadnjih dni maja se živalnost čebeljih družin še vedno povečuje. Obseg zalege pa družine dosežejo približno dva do tri tedne prej. Čebelar mora biti v tem času pozoren in z ukrepi, ki sem jih navedel v aprilski številki, mora skrbeti za kar največji razvoj čebeljih družin. Njihova pašna zrelost in nagon za nabiranje hrane sta največja tedaj, ko so čebelje družine še v svojem razvojnem vzponu ali pa se »čutijo« »razvojno« pomlajene. Poglavitno načelo je, da morajo imeti matice vedno dovolj prostora za zaleganje. Razvojno se čebelje družine »počutijo pomlajene« bodisi po izrojitvi s staro matico v novem panju bodisi obnovljene z mlado, letošnjo matico, ki je vsaj tri tedne dozorevala v narejencu 4-ali 5-satarju. Take čebelje družine so pašno zrele za celotno pašno sezono.

V svoji lastni praksi sem se prepričal, da veliki Kirarjev »B« panj, tudi če je manj prostoren, z lahkoto sprejme čebeljo družino s 75.000 do 80.000 čebelami delavkami. Kljub temu za nekatere izjemno plodne matice še vedno ni dovolj velik. V svojem čebelarstvu ta problem rešujem tako, da pri najmočnejših družinah odstranim okence in namesto njega namestim 13. in 14. sat v plodišču na toplo stavbo satja. V medišču sta obe notranji nakladi, v katerih je lahko tudi 40 do 44 kg zrelega medu. Za večino povprečno zivalnih družin je velikost tega panja optimalna, včasih pa moram družine še okrepiti s pokrito zalego in čebelami mladnicami iz rezervnih čebeljih družin, zlasti na pozno poletnih gozdnih pašah.

Enaka spoznanja veljajo za klasični AŽ panj, kajti splošno znano je, da je njegova prostornina premajhna. Sam rešujem to tako, da odstranim spodnje okence, namesto njega pa prečno na plodiščne sate namestim sat gradilnik. Za njim postavim pokonci dva plodiščna sata velikega Kirarjevega »B« panja, tako da čebelje družine po navadi vanj nano-

sijo med, in to od 6 do 80 kg ob morebitni dobri paši.

Pozdraviti je treba vsako prizadevanje za povečanje panjskih sistemov, da bi s tem dosegli tudi večje pridelke. Vprašanje je le, koliko več dela in stroškov zahtevajo take izboljšave.

Velečebelar Franc Kirar je imel na dveh standardnih stojiščih 32 panjev, na vsakem po 16, med njimi pa navadno od pet do šest panjev polovičarjev z 12 sati v plodišču. S temi polovičarji je reševal rojilno krizo svojih čebeljih družin na paši. Družine je preprosto zamenjaval, tiste, katerih razvoj je zaostal, je krepil, delal narejence v 4- do 5-satarjih in jih znova razvijal kot pomožne čebelje družine, s katerimi je lahko pri družinah na paši spet posredoval.

Poleg redne odbire in vzreje matic je Kirar v svojem velečebelarstvu v času, ko varoa še ni bila problem in je svoje čebele prevažal po celotni tedanji Jugoslaviji (1925–1970), razvil novi »rotacijski sistem« gospodarjenja s čebeljami družinami.

Velečebelar Kirar načelno nikoli ni kopicil stojišč svojih čebel, njegovo načelo je bilo, da naj bo na enem povprečnem pašnem okolišju v Slovenskih goricah eno stojišče z 20 Kirarjevimi malimi »A« ali s 16 velikimi »B« panji. Drugo stojišče naj bo vsaj 800 m stran. Le na gozdnih pašah je postavil tovarnjak TAM-5500 s 16 »B« ali največ z 48 panji, in še to zato, ker je bila to takrat najbolj smotrna prevozna celota. To prakso priporočam tudi zdaj, še zlasti, če upoštevamo ugotovitve o odstotnem deležu donosov glede na oddaljenost paše, prikazane v grafu. V planinskem svetu velja načelo, da postavimo stojišče pod vznožjem hriba, saj bodo čebele lažje prinašale medicino po hribu navzdol, letele bodo hitreje, poleg tega pa bodo prihranile tudi precej energije.

Taka bolj redka (strokovno povedano: bolj razpršena) razmestitev čebeljih družin na paši je priporočljiva zaradi boljše izrabe medicinskih in pelodnih virov, ki jih zlasti rado primanjkuje na izdatnih čebeljih pašah na mani, tako da se čebelje družine slabo biološko obnavljajo, to pa nam zlasti proti jeseni povzroča veliko skrbi.

Maj je še vedno primeren za sejanje nekaterih medovitih rastlin. Za tiste, ki imate takšno možnost, priporočam predvsem facelijo, esparzeto, buče, sončnice, sojo, boreč in druge.

Grafični prikaz idealnega pašnega okoliša čebelnjaka in prikazom razdalje, ki jo dosežejo čebele med pašo ter procentom izkoriščenosti te paše, ki jo čebele na različnih razdaljah uspejo izkoristiti in to ob enakomernem medenju in ob ustreznem vremenu. (Legenda č = čebelnjak)



Osnovne zakonitosti: Čebele na pomlad lete v pašo pri temperaturah zraka (merjeno v senci) nad 12–15 °C in to le nekaj 10 do nekaj 100 metrov od čebelnjaka, odvisno od temperature zraka. Pri slabem vremenu le nekaj 10 metrov od čebelnjaka. In še to le nekaj najtoplejših opoldanskih ur dneva. Zato velja pravilo pri intenzivnem izkoriščanju čebeljih paš, da moramo čebelje družine zlasti spomladi postaviti čim bližje medeličih rastlin. Isto pravilo velja pri oprashaalni vlogi čebel. Ob zelo ugodnem vremenu je izkoristek paše do razdalje enega kilometra dokaj izenačen in doseže skoraj sto odstotkov.

Avtor grafa je Dr. Husnija Čerimagič (Pčelarstvo, 1977, str. 95) Avtor podatkov o odstotkih izkoriščenosti paše glede na oddaljenosti čebel od paše je dr. H. Pechacker, Podatke prevedel Stane Sajevec – Maribor.

ČEBELARJEVA OPRAVILA V NAKLADNEM PANJU V MAJU

dr. Janez Poklukar, Kmetijski inštitut Slovenije
elektronski naslov: janez.poklukar@kis-H2.si



Maja je čebelarstva sezona v svojem polnem teku. To je čas prvih obilnih paš, hkrati pa tudi čas rojenja čebel. Matice nam bodo kmalu pokazale svojo polno vrednost. Vse slabiče takoj označimo, da jim bomo ob prvi priložnosti v prihodnjih mesecih odstranili matice.

Ni večje žalosti za čebelarja od rojev tik pred glavno pašo. Od izrojenih družin ne dobimo medu, vsi stroški in vse delo pri pripravi panjev na pašo pa so bili zaman. Z rojenjem smo dobili nekaj rezervnih družin, vendar nam bo to seveda koristilo šele prihodnje leto. Sicer pa bo za pripravo rezervnih čebeljih družin še dovolj možnosti junija.

V navodilih za april sem že opisal prve protirojilne postopke pri normalnih nakladah in pri nizkon-

kladnih panjih. Predvidevam, da so čebele lepo izdelale dodane satnice in da matice že lepo zalegajo v dodano in na novo zgrajeno satje. Čebelje družine se še vedno pospešeno razvijajo, razvoj družin bo postopno dosegel vrhunec. To bo eden izmed najbolj kritičnih obdobij v letošnjem razvoju čebel.

Odkrite zalege v panju je vse manj, gneča med ulicami je vse večja, vse pogostejše se pojavljajo motnje pri prenosu feromonov. Še dober mesec dni nazaj so morale tri čebele oskrbeti eno ličinko, zdaj se dogaja, da je ena ličinka na deset čebel, ki so poleg tega v dneh brez paše tudi brez dela. V takih okoliščinah je težko zadržati čebele v panju, vse bolj grozi pojav rojilnega razpoloženja.

Dve normalni LR nakladi morata zadostovati za normalno zaleganje ene matice. Med tedenskimi pregledi poskrbimo, da je odkrita zalega čim bližje podnici, pokrita pa nad njo v drugi nakladi. Železnega, splošno veljavnega pravila za posamezne operacije ni. V tem času se bo pokazalo naše mojstrstvo, naša sposobnost prisluhniti čebelam in ukrepati s pravimi postopki.

Rojilno razpoloženje družin ugotovimo mimogrede s pogledom na spodnjo stran satov v drugi nakladi. Za ta namen dvignemo drugo naklado samo na zadnjem koncu, jo pokadimo in pogledamo med ulice. Če so v panju zaleženi matičniki, to takoj opazimo. Kaj storiti v takem primeru?

Izmed številnih postopkov bom opisal le dva.

1. Umetno izrojevanje čebel – Hočeš, nočeš moramo v začetku poiskati matico. To pa je težko in dolgotrajno opravilo. Če je matica označena z vidno barvo, potem bo naše delo lažje in hitreje. Skrbno pregledamo vsak sat, potrgamo matičnike in pustimo le najlepšega. Matico z enim satom zalege dodamo v prazno naklado, levo in desno dodamo prazno satje in dva medena sata ter tako sestavljeno naklado namestimo na prvotno mesto, na podnico panja. Čez naklado položimo matično rešetko, čez njo položimo naklado s sati **brez** zalege, čez to naklado spet drugo matično rešetko, na vrh pa postavimo eno do dve nakladi z vso preostalo zalego. Nato odpremo luknjo v eni od gornjih naklad. Izkušnje kažejo, da je priporočljivo čez tri do štiri dni znova odpreti ta umetno izrojeni panj in pogledati v spodnjo naklado, ali se ob stari matici niso spet pojavili novi matičniki. Če jih najdemo, jih potrgamo in panj zložimo spet nazaj. Postopek že dolgo uspešno uporabljamo v čebelarstvu Kmetijskega inštituta in z izjemo lani pri tako prirejanih družinah nismo imeli nobenega roja. V več kot dveh tretjinah primerov se v gornji nakladi izleže in sprši nova matica, tako da imamo v manj kot mesecu dni v panju dve matice. Zanimivo je, da spodnja stara matica kmalu zaleže celo naklado, v panju ni nobene prekinitve zaleganja. Družina lahko pozneje v polni meri izrabí pašo, poleg tega pa mesec ali dva pozneje preprosto odzvamemo naklado z mlado matico in jo pripravimo za zimo kot samostojno družino.

2. Premeščanje panjev – Zgodí se nam, da imamo na stojišču ob živalnih družinah tudi slabiče. V družini, ki se pripravlja na roj, potrgamo vse matičnike brez izjeme. Če smo kakšnega spregledali, nam bo družina pozneje izrojila. Panj potem premetimo na mesto slabiča, tega pa prestavimo na mesto družine v rojilnem razpoloženju. Vanj bodo kmalu začele prihajati čebele iz družine v rojilnem razpoloženju, ta pa bo zaradi tega izgubila del čebel in rojilno razpoloženje bo ustavljeno. Slabič se bo okreplil, močna družina ne bo izrojila, obe družini bosta dobro izrabili prihajajočo pašo. Še naprej bodimo pozorni na obe družini, saj se rojilno razpoloženje lahko kmalu spet pojavi pri obeh.

Seveda pa je vedno bolj preprečevati že sam nastanek rojilnega razpoloženja. V tem pogledu imamo najmanj težav s slabiči, kar je pri nas vse preveč splošna praksa. Razbijanje gnezda z vstavljanjem praznih satov med zalego ni naraven postopek in navadno škoduje čebelam. Res pa je, da dobra prihajajoča paša na akaciji lahko popravi tako čebelarjevo grobost.

V normalnih LR nakladah se verjetno ne bomo mogli izogniti premeščanju posameznih zaleženih satov med nakladami. Odkrito zalego bomo vztrajno premeščali v spodnjo naklado, pokrito pa nad njo v drugo naklado. Na to naklado bomo namestili tretjo, vanjo premestili medene sate iz spodnjih dveh naklad in s tem ustvarili dovolj praznega mesta za zaleganje matic. Matične rešetke maja praviloma še ne uporabljamo.

Pri nizkonakladnih panjih težimo samo k premeščanju naklad, k premeščanju satov se zatečemo le v izjemnih primerih. Nič ne bo narobe, če bo spodnja naklada na podnici napolnjena s praznim satjem ali celo s satnicami. V drugi nakladi naj bo bolj odkrita zalega, povečini pokrita zalega naj bo v tretji ali pri močnejših družinah celo v četrta nakladi. Zaloge medu sodi v četrto ali celo v peto naklado.

In kaj, če se nam želje po dobri paši uresničijo, če je vrhnja naklada že polna medenih satov? Preprosto – na predzadnje mesto od vrha navzdol dodamo novo naklado s praznimi sati, pri tem pa moramo seveda za trenutek odmakniti gornjo medeno naklado. Pri nizkonakladnih panjih je idealno, če naklado s praznim satjem premetimo pod vrhnjo naklado (prej je bila nad podnico). Zapomnimo si: rezervne naklade za širjenje medišča vedno vstavljamo pod gornjo naklado z medenimi sati.

Z varozo čebel praviloma maja ne bi smeli imeti večjih težav. Če kljub vsem ukrepom vidimo varozo na čebelah, v takšnih družinah takoj ukrepamo. Panjem odzvamemo naklade z medom in praznim satjem in jih trikrat zdravimo z dodatkom 10 ml mravljinčne kisline, ki smo jo v presledku treh dni nakapali na krpo nad zalego, ali z dodatkom 60 ml mravljinčne kisline v hlapilniku MedjaP.

CELOSTEN PROGRAM ZATIRANJA VAROZE – KONTROLNE METODE – SHEMA ZDRAVLJENJA

List 1

Metode ugotavljanja stopnje okužbe				Ukrepi za zatiranje varoze						
Mesec	Kontrola okuženosti	Naravni odpad	Pregled zalege	Pregled čebel	Ocena števila varoj	Apitehnični ukrepi	Alternativne metode	Sintetični akaricidi		
januar	Kontrola naravnega odmiranja varoj	manj kot 1			manj kot 100	Apitehnične ukrepe izvajamo skozi vso leto: <ul style="list-style-type: none"> • zrezovanje pokrite trotovine • odzemanje satov pokrite zalege narejenci • lovilni sati umetni roji (ometanje čebel) • ometanci • uničenje zadnje zalege • preprečevanje ropanja 	Mlečna kislina oksalna kislina	Sintetični akaricidi		
februar		manj kot 1			manj kot 100					
marec		1	10	20	120					
april		1.5	10	20	240					
maj	Kontrola naravnega odmiranja pregle zalege pregled čebel	2	10	10	480	Individualni program po potrebi pripraviti skupaj z veterinarjem	Individualni program po potrebi	Obdobje od začetka do konca paše brez uporabe sintetičnih akaricidov -upoštevanje karence		
junij		3.2	20	10	960					
julij		5.5	20	5	1920					
avgust	Kontrola naravnega odmiranja varoj	10	20	20	3840	Mravljična kislina ali timol po končani paši	oksalna kislina mlečna kislina čas brez zalege	Pogojno dimljenje Amitraz		
september		17	30	30	7680					
oktober		5			1900					
november		2			300					
december		1			manj kot 100			Perizin, Amitraz aerosol		

Ponavljajoči pojavi odpornosti varoe že po nekajletni uporabi sintetičnih akaricidov postavljajo pred čebelarstvo javnost nov izziv. Treba se bo navaditi na nov način zatiranja zajedavca in vzpostaviti način kontrole uspešnosti zatiranja v vsakem čebelarstvu.



VETERINARSKI NASVETI V MAJU

Čistoča v čebelnjaku in načini razkuževanja v čebelarstvu

Suzana Skerbiš, dr. vet. med., Veterinarski zavod Slovenije

Čistoča in razkuževanje imata v čebelarstvu zelo velik pomen. Veliko bolezni занесemo v posamezne čebele družine v lastnem čebelnjaku in tudi v druge čebelnjake z okuženim čebelarskim orodjem, medom in voskom, pa tudi z okuženo obleko in obutvijo.

Beseda higiena ni pojem novejšega časa. Že stari Grki so častili svojo boginjo Higiejo in živeli po strogih načelih zdravstvene preventive in oskrbe.

UREJENOST ČEBELARJA

Čebelar mora paziti na čisto delovno obleko in svojo lastno čistočo, saj je znano, da različni vonji čebele razdražijo.

Zlasti ob izbruhih kužnih bolezni si moramo med pregledovanjem družin večkrat umiti roke z razkužilom.

UREJENOST ČEBELNJAKA

Drug pomemben dejavnik je skrb za čist in urejen čebelnjak. Po vsakem opravljenem delu moramo čebelnjak pospraviti in občasno tudi razkužiti.

Posebno pozornost moramo nameniti tudi čistoči pri točenju medu in nadaljnji predelavi čebeljih pridelkov, kajti če hočemo pridelati kakovosten med in druge pridelke, moramo za to poskrbeti že na začetku pridelovalne verige – to je že pri točenju. Pri tem je najboljša oprema iz nerjaveče pločevine. Satnic z medom ne postavljamo neposredno na tla, prostor, v katerem točimo, mora biti čist in svetel, preprečiti moramo dostop čebelar in drugim žuželkam.

Za krmljenje čebel uporabljamo le dober sladkor (brez primesi smeti, gnojil ali kakšnih drugih kemičnih sredstev). Pri izdelavi pogač uporabljamo le med svojih najboljših družin, še prej pa ga moramo dati v laboratorijsko analizo na navzočnost spor povzročitelja hude gnilobe čebelje zalege – *Paenibacillus larvae*.

ZATIRANJE MRČESA V ČEBELNJAKU IN OKOLICI

V čebelnjaku mrčesa ne smemo zatirati z insekticidi. Proti mravljam se najlaže borujemo s posebnimi pripravki za čebelnjak, v katere nalijemo mešanico petroleja, olja in vode. Z rednim čiščenjem omar in panjev se ubranimo pred slaničarji in srebrnimi ribicami.

Satje, ki ni v uporabi, moramo shraniti v omaro ali skrinjo, saj le tako preprečimo dostop vseže do njega.

Pred čebelnjakom uredimo higienski napajalnik (to je poševno postavljena deska s počasi tekočo vodo po cikcakastem žlebu). Tekoča voda sproti odnaša nesnago in tudi povzročitelje bolezni.

RAZKUŽEVANJE SATJA, PANJEV IN PREOSTALE OPREME

Z razkuževanjem uničimo nezaželene mikrobe in preprečimo širjenje nalezljivih bolezni. Pri tem ne uničimo samo žarišča bolezni, ampak tudi kužni material. Razlikujemo FIZIKALNO in KEMIČNO RAZKUŽEVANJE.

FIZIKALNO RAZKUŽEVANJE

Poznamo več načinov fizikalnega razkuževanja:

- obžiganje s plamenom,
- kuhanje,
- razkuževanje z vročim zrakom,
- razkuževanje z ionizirajočim sevanjem,
- avtoklaviranje.

V čebelarstvu sta najpogostejši v rabi kuhanje in razkuževanje s plamenom, in sicer za obžiganje panjev in nekaterih orodij, ki jim ogenj ne škoduje. Za ta namen lahko uporabimo bencinski ali plinski gorilnik. Pri obžiganju panjev moramo biti natančni, tako da s plamenom dosežemo tudi skrite kote, v katerih se mikrobi najraje zadržujejo. Obžiganje je dobro opravljeno, ko les delno porjavi.

Postopek kuhanja uporabljamo pri razkuževanju voska in drugih predmetov, ki prenesejo visoke temperature. Uporabljamo destilirano vodo ali deževnico.

Razkuževanje z vročim zrakom, ionizirajočim sevanjem in avtoklaviranje uporabljajo v posebnih ustanovah, v katerih imajo tudi ustrezne aparature.

KEMIČNO RAZKUŽEVANJE

Pri tem načinu razkužujemo z različnimi kemičnimi snovmi, tako imenovanimi dezinficijenci (razkužili).

Razkuževanje rok

Če v bližini ni nobenega primera kužnih bolezni, je dovolj, da si roke umijemo z milom in toplo vodo. Roke si vedno umijemo pred začetkom dela in po končanem delu. Ob sumu ali ob izbruhu kužnih bolezni pa si moramo roke tudi razkužiti s primernim razkužilom. To mora biti učinkovito in ne sme povzročati reakcij na koži.

Razkužilo si pripravimo pred začetkom dela in ga imamo med delom vedno na dosegu rok. Nekaj možnih razkužil:

- virkon s – deluje na viruse, bakterije, glive, kvasovke in plesni (koncentracija 50 g/5 l vode),
- armiton E – deluje na bakterije, glive in alge (koncentracija 20 ml/10 l vode),
- desderman – deluje na bakterije, uporabljamo nerazredčenega.

Razkuževanje satja

Znano je, da je bolezen, ki jo povzroča *Nosema apis*, ne moremo odpraviti samo z zdravljenjem čebel, ampak moramo razkužiti tudi satje, ker le na ta način uničimo spore, ki so na njem.

Najprimernejše razkužilo je ocetna kislina, in sicer v koncentraciji 2 ml 80-odstotne ocetne kisline na vsak liter prostornine. Satje zložimo v zaboj ali omaro tako, da sati niso tesno drug ob drugem. Posodo z ocetno kislino postavimo na satje, in ker so hlapi težji od zra-

ka, padajo navzdol. Prostor, v katerem razkužujemo, dobro zatesnimo in pustimo teden dni zaprt. Po končanem razkuževanju satje dobro prezračimo.

Za uničevanje spor povzročitelja poapnele zalege (*Ascosfera apis*) uporabljamo formalin.

Če se pojavi huda gniloba čebelje zalege, je treba **satje, v katerem je obolela zalega, uničiti (sežgati)**, preostalo satje pa pretopiti v vosek, ki ga nato steriliziramo.

Razkuževanje panjev in orodja

Prazne panje, ki jih dalj časa nismo uporabljali, moramo pred vnovično naselitvijo razkužiti. Pri tem ločimo več faz dela:

Najprej z ostrim predmetom mehanično **odstranimo vse voščene prizidke in nanose propolisa**. Nato panj temeljito **obžgemo s spajalno svetilko in končno ga še**

kemično razkužimo v raztopini 3-odstotnega natrijevega luga pri 100 °C (3 kg luga/100 l vode).

Za razkuževanje panjev v lugu uporabljamo večjo kovinsko posodo, ki jo damo na podstavek, da lahko pod njo zakurimo. V posodo nalijemo toliko luga, da sega čez polovico vstavljenega panja. Panj namočimo in ga čez 10 minut obrnemo. Panje nato posušimo in prezračimo, tako da so pripravljene za sprejem novih čebel.

Enako kot panje razkužujemo tudi orodje in druge pripomočke, če niso občutljivi na lug in vročino. Če pripomočkov ne moremo razkužiti, predmete manjše vrednosti uničimo.

Večje kovinske predmete pomijemo z detergentom in vročo vodo ter jih temeljito speremo.

Če bomo natančno izvajali postopke razkuževanja, bomo v naših čebelnjakih velikokrat preprečili izbruh kužnih bolezni.

OBVESTILO OPAZOVALNO NAPOVEDOVALNE SLUŽBE MEDENJA O OBETIH ZA MEDENJE

Letos pričakujemo rekordno letino in zgodnje medenje smreke že v maju. V nižjih legah Štajerske Dolenjske in Zasavja že izloča mano veliki kapar na smreki. Pričakujemo nadaljevanje medenja smreke tudi v juniju in tudi v višjih legah. Prav tako so zelo dobri obeti za mano na listavcih, posebej na javorju in hrastu. Medenje bo odvisno od ugodnih vremenskih pogojev (ledeni možje). V sredini pašne sezone pa pričakujemo v večini sestojev obilno pašo na jelki. Podrobnejše podatke in točne lokacije o medenju bomo objavljali na avtomatskem odzivniku številka **(061 – 01) 126 50 55**.

Čebelarje prevažalce obveščamo, da bo medenje akacije letos na Primorskem in v Prekmurju istočasno.

Pavle Zdešar



Iz tuje literature

NAČIN ČEBELARJENJA V ČEBELARSTVU TEGART V KANADI

Prevod in komentar Marjan Debelak

V čebelarstvu Tegart v Kanadi v vseh pridobitnih družinah čebelarijo z dvema maticama. Take družine spomladi sestavijo iz dveh petsatnih pomožnih družin. V običajnem letu s tako dvomatično družino pridelajo 160 kg medu na panj, z enomatičnimi družinami pa dosegajo povprečne donose 95 kg.

Pisec članka posebej poudarja, da odkar čebelarja na ta način, *nima več problemov z rojenjem* (1). Kot dodaja, je zaradi zaleganja dveh matic v družini večja tudi količina matičnega feromona, to pa blagodejno vpliva na povezanost čebel v tako veliki družini.

V tem čebelarstvu ne prezimujejo normalno razvitih družin, temveč samo petsatne pomožne družine. Le-te so v posebnih panjih iz stiroporja (2), ti pa so hkrati tudi pitalno korito, v katero skozi dvignjeno

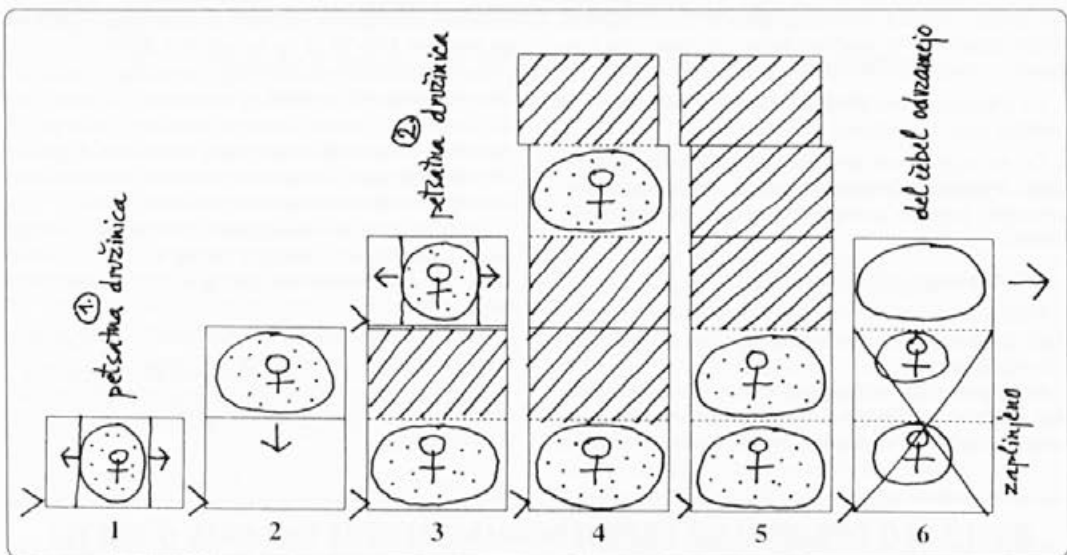
okroglo žrelo natakajo sladkorno raztopino. V približno 1000 kilometrov oddaljenem kraju v bližini Vancouverja, kjer je podnebje zelo milo, prezimujejo približno 3500 takih družin. Aprila prepeljejo čebelje družine domov. Najbolj razvitih 2500 družin uporabijo za sestavljanje pridobitnih družin, druge pa za vzrejo matic ter pripravo družinic za naslednjo sezono.

TEHNOLOGIJA »TEGART«

1. Prvo petsatno družino (aprila) preselijo v normalno (LR) naklado.

2. Ko se družina okrepi in napolni naklado, ji postavijo drugo naklado z izdelanimi sati.

3. Ko je tudi druga naklada zasedena s čebelami, poiščejo matico (ker je lahko v gornji ali spodnji



Tehnologija »Tegart« – Originalno shemo dopolnil z vsebinskimi oznakami M. D.

nakladi) ter jo dajo v spodnjo naklado pod matično rešetko, ki jo vstavijo med prvo in drugo naklado. Drugo petsatno družinico preselijo v novo naklado, to pa postavijo na vrh panja in jo z vmesnim pokrovom ločijo od spodnje družine.

4. Na tretje mesto od spodaj navzgor dajo novo mediščno naklado. Nanjo položijo matično rešetko in polo časopisnega papirja. Na to položijo naklado z drugo pomožno družino in brez vmesnega pokrova. Tudi nad to naklado dajo matično rešetko, nad njo pa postavijo še eno novo mediščno naklado. Vrhno naklado malo zamaknejo, da troti lahko izletijo (3). To storijo seveda samo med pašo in z nakladami, ki so brez utora.

5. Čez približno dva tedna postavijo četrto naklado z drugo pomožno družino nad spodnjo naklado, v kateri je prva pomožna družina. Med obema je matična rešetka, ta pa je tudi nad drugo naklado. Nad obe plodiščni nakladi z maticama postavijo tri mediščne naklade. Zgornja ostane zamaknjena (3). Ob normalni letini mediščne naklade iztočijo trikrat.

6. Po končani paši odvezamejo mediščne naklade. Na panj dajo eno naklado s praznimi satii. Z dimom od spodaj prisilijo čebele, da se delno umaknejo v dodano naklado. Uporabijo jih za pomožne družinice. Čebele, ki ostanejo na satih pod matičnima rešetkama, skupaj z maticama pomorijo (4).

Pojasnila prevajalca in prirejevalca prispevka:

(1) Avtor prispevka je ob obisku čebelarstva Tegart vsekakor dobil zelo razveseljivo informacijo o tem, da so s svojim načinom dvomatičnega čebelarjenja rešili problem rojenja. V članku piše dobesedno: »Noch wichtiger ist aber die Lösung des Schwarmproblems.« Po mojih dosedanjih ugotovitvah gre za prvi zapis v tudi čebelarški literaturi, ki dopušča sklep, da s tem načinom dvomatičnega čebelarjenja odpadejo težave z rojenjem. Da torej te družine ne

rojijo!? Še enkrat prosim čebelarje, da mi sporočijo, če bo do kje zasledili podobne zapise o tem pomembnem vprašanju, da ne bomo še enkrat odkrivali Amerike. Kot sem že opozoril, je bila v naši (slovenski) čebelarški literaturi prva doslej znana objava, da družine z več maticami ne rojijo, v Slovenskem čebelarju, št. 7/1975. Sam pa to vprašanje vztrajno raziskujem in svoje ugotovitve v zadnjih letih objavljam v našem glasilu.

(2) Tudi nekateri naši čebelarji so imeli med Apimondio v Kanadi priložnost videti podobna čebelarstva, kot je opisano, in so o tem pisali v Slovenskem čebelarju. Informacije o isti zadevi, vendar z različnih zornih kotov, se dopolnjujejo.

(3) Po opisu avtorja članka je mogoče razbrati, da v čebelarstvu Tegart nimajo (LR) naklad s stenskiimi okroglimi žreli. Morda zato uporabljajo precej nerodno metodo za dodatno »žrelo« z zamikom naklade? Ni pojasnjeno, kako to deluje, če dežuje, in tudi ne, kako preprečijo, da poleg trov skozi rezo ne vletijo tudi mlade čebele.

(4) Najbolj presenetljiv pa je zadnji stavek iz članka, ki govori o uničenju odvečnih čebel in starih matic iz tehnoloških razlogov. »Die Rest samt den beiden Königinnen wird gekillt.« Ne glede na vse okoliščine ta podrobnost za naše čebelarje nikakor ne more biti vzorna!

Pripis:

Opisana metoda je seveda prilagojena kanadskim pašno-podnebnim razmeram in jo po mojem mnenju v naših razmerah ne kaže slepo povzemati!

Manjše čebelje družine (v petsatarjih) imajo med tamkajšnje dolgotrajno pomladjo dovolj časa, da se razvijejo v močne družine do glavnih paš, ki se začnejo takrat, ko pri nas že minevajo. Kako pa pri nas? Tamkajšnje paše so za naše pojme sanjske. Čebele imajo skoraj neomejeno časa za nabiranje medicne, ker je dan poleti občutno daljši kot pri nas.

Nerjono, dvo- ali večmatično čebelarjenje s (samo!) spodnjim žrelom pa je po mojih, že večkrat objavljenih razpravah, odlična priložnost tudi za naše čebelarjenje v katerem koli panjskem sistemu, ki omogoča večmatično čebelarjenje!

TROTI

Prevod Borut Preinfalk, dr. vet. med.

Troti so za večino ljudi pojem lenega, uživaškega in nekoliko omejenega bitja. Tudi večina čebelarjev o njih nima najboljšega mnenja. Menijo sicer, da so potrebni za oploditev matice, kakšne druge koristi pa od njih ni. Vendar so troti v panju od sredine februarja, ko matica zaleže prvo trotovino, pa do sredine julija nujno potreben sestavni del čebelje družine. Matica ne zaleže trotovskih celic toliko časa, dokler se v naravi ne pojavi nova obnožina, kajti to je znamenje, da se je začela pomlad in da je treba poskrbeti za nov razmnoževalni krog.

Troti so plemenjaki – samci, zato morajo biti od vsega začetka posebej skrbno negovani. Hrana, ki jo dobivajo od jajčeca do bube, je enakovredna hrani, ki jo dobiva matica. Vsebovati mora čim več visoko vrednih beljakovin, te pa vsebuje le svež cvetni prah. Razvoj v celici traja 24 dni, približno še enkrat toliko časa pa izleži trot potrebuje, da doseže spolno zrelost in je sposoben oploditi matico. Šele takrat si je čebelja družina zagotovila vse možnosti za nadaljnje razmnoževanje.

Čebele vzrejajo trote v obdobju največje blaginje v naravi. Kolikor več hrane si pripravijo za zimo, toliko dlje časa prenašajo navzočnost trotoev v panju tudi še po rojilnem obdobju. Pregarjanje trotoev takoj po rojilnem obdobju pomeni, da v naravi ni veliko paše. Troti s svojo navzočnostjo med pomladanskim razvojem zelo spodbujajo gradilni in nabiralni nagon pri družini, zato ni smiselno, da čebelarji izločajo vse sate s trotovino in s tem število trotoev zmanjšajo pod kritično mejo. Če čebele v predrojilni dobi nimajo dovolj satov s trotovino, si bodo trotovske celice naredile iz delavskih celic in spet pokvarile satje. Najbolje je, da imajo čebele v obdobju razvoja gradilni satnik. Če je dovolj velik, v drugih satih ne bodo gradile toliko trotovine. Če redno skrbimo za zatiranje varoe (to pokaže dnevni odpad naravno odmrlih varoj, vendar ta ne sme biti večji kot pet varoj na dan), lahko pustimo, da se prva generacija trotoev v gradilniku razvije do konca. Pojav prvih trotoev v panju zelo spodbudno vpliva na razpoložljivost čebel in posredno vpliva tudi na večjo odpornost proti stresnim stanjem.

Navzočnost oziroma odsotnost trotovske zalege in odraslih trotoev v čebelji družini pa imata za čebelarja pri njegovem delu s čebelami tudi praktično vrednost. Prvi tak primer se lahko pojavi že spomladi, če čebele

nimajo dovolj zimske zaloge hrane. Če čebele v prvih spomladanskih tednih preseneti dolgotrajnejše obdobje hladnega in slabega vremena, lahko v družini zavladala lakota. V takem primeru čebele izpijejo najprej trotovsko zalego in s tem sokom hranijo zalego čebel delavk v upanju, da bodo do lepega vremena in pojava rešilne paše prebrodile krizo. Praktično to vidimo kot izpite, posušene ličinke, ki se pojavijo na bradi panja in pred njim. S hrano, ki jo pridobijo iz ene trotovske ličinke, lahko čebele rešijo dve čebelji ličinki. Če na bradi panja opazimo izpite ličinke, moramo čebelji družini ob gnezdu takoj dodati medene sate.

Koristno je tudi, če na bradi panja opazimo večje število majhnih trotoev, ki jih spremnja majhno število čebel. Ob pregledu take družine ugotovimo, bodisi da je panj brez matice in da zalegajo trotovske bodisi da je matica stara ali slabo oplojena.

Poleg omenjenega so troti koristni tudi v naših prizadevanjih pri zatiranju varoe. Le-ta se najraje razmnožuje na trotovskih ličinkah, in sicer zato, ker so trotovske ličinke bolj hranjene in ker njihov razvoj traja tri dni dlje kot razvoj čebel delavk, to pa omogoča večje število mladih samic varoe, da dosežejo spolno zrelost. V tem je verjetno tudi razlog, da varoa nikoli ne zalega v matičnik, saj razvoj matice traja le 16 dni, v tem obdobju pa se varoa ne more v celoti razviti.

S pregledovanjem trotovskih bub lahko ocenimo tudi stopnjo napadenosti družine z varoo. Kritična stopnja je 50-odstotna napadenost. Izrezovanje pokrite trotovine in lovljenje varoe v lovilni sat iz zaležene trotovine pa sta tudi dva apitehnična ukrepa pri zatiranju varoe.

Kot zanimivost naj še navedem, da je ameriškeму biologu dr. Taberju uspelo s stalnim dodajanjem hrane, sestavljene iz 95 odstotkov cvetnega prahu, 5 odstotkov pivskega kvasa in gostega sladkornega sirupa za vezavo, vzrejeti trote celo leto.

Iz navedenega torej sledi, da moramo čebeljo družino vedno obravnavati kot enoten organizem, ki normalno funkcioniira le ob navzočnosti vseh svojih članov.

Vir:

Taber, Steve: *Drones*, v: *American Bee Journal*, 12/98, 1/99, 2/99.

VABILO NA ČEBELARSKO SREČANJE O IZKUŠNJAH PRI ČEBELARJENJU V NIZKONAKLADNEM LR PANJU

Čebelar Anton Vrčko v sodelovanju s Čebelarskim društvom Selnica ob Dravi, Čebelarsko zvezo Maribor in ob strokovni pomoči Izobraževalnega in debatnega kluba Franca Kirarja iz Maribora vabi vse čebelarje Slovenije na srečanje o izkušnjah pri čebelarjenju v nizkonakladnem LR panju.

Srečanje bo ob čebelnjaku ČD Selnica ob Dravi (približno dvesto metrov nad gostiščem Hojnik). Izstopiti morate na avtobusnem postajališču med Selnico ob Dravi in hidroelektrarno Fala. Srečanje bo ob vsakem vremenu. Vljudno vabljeni vsi, ki vas zanima napredno čebelarjenje.

Anton Vrčko

ROTACIJSKO ČEBELARJENJE – NOV EVROPSKI IZZIV

(Komentar k naslovni temi in filmu, prikazanem v Čebelarstvu Apis v Velenju in na debatnih večerih ČD Komenda)

Janez Hočevar

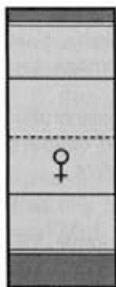
Drugi del

POSTOPEK PRIPRAVE OMETENCEV

Ometence najuspešneje delamo maja, po glavni spomladanski paši na oljni repici ali akaciji, ko se v večini panjev že začnejo rojilno razpoložene. Čebelarica na nemškem filmu za ta namen najprej pravi:

- zaboječek za ometence, ki ima namesto dveh daljših stranic pritrjeni mreži (3 x 3 mm),
- lesen lijak – korito, ki se z vrha prilega v zaboječek, tako širok, da lahko vanj otresa sat po celi dolžini,
- tehtnico,
- rezervno prazno naklado, pregradne deske (vmesne podnice) in pokrove panjev,
- ročni tlačni razpršilnik za vodo in
- linijo prašilčkov z že opraešenimi maticami.

Najprej stehta težo praznega zaboječka skupaj z lijakom. Taro napiše s kredo na zaboječek. Zaboječek z lijakom vred prestavi v bližino panja. Za odvzemanje medenih satov za točenje prej pripravi manjše premično stojišče za en panj, pregradne deske, prazno rezervno naklado in pokrove. Preden odpre panj, poškropi lijak z vodo, da bodo čebele lažje drsele v zaboječek. Voda tudi hladi lijak in zrak v njem.



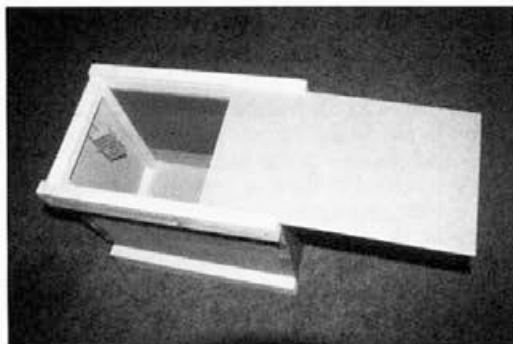
Slika št. 5

Z ameriškim dletom seže med prvo in drugo naklado in hkrati toliko privzdigne zgornje tri naklade, da močno pokadi dim v sredino plodišča. (Glej sliko št. 5. Znak ♀ označuje matico, ---- pa matično rešetko). S tem pože neka več čebel navgor v mediščni nakladi. Šele zdaj odpre panj od zgoraj in obe mediščni nakladi eno za drugo prestavi na stran, da

prepreči vračanje čebel v plodišče.

Panj (ostali sta le še plodiščni nakladi in matična rešetka) takoj zapre s folijo in pokrovom, žrelo pa s prezračevalno mrežico, da ne bi povzročila ropanja.

Pri tem se kaže vrhunec v razvoju čebelje družine, zato je treba odvzeti celotno medišče, tako mediščne sate kot tudi vse čebele iz medišča. Ker so to mlade panjske čebele, s tem prepreči napetost in nadaljnjo rojilno krizo v plodišču. Sat za satom otresa v lijak, da se čebele zbirajo v zaboječku za ometence. Ob strani je na vmesni podnici rezervna



Slika št. 6

naklada za zbiranje ometenih medenih satov, te pa sproti pokriva s pokrovom. Sate ometa toliko časa, dokler ni v zaboječku zelena količina čebel.

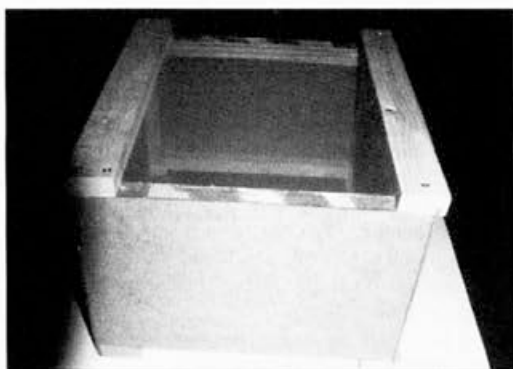
Po pravilu je mogoče v tem času povprečno iz vsake družine že narediti en ometenec, odvisno od moči družine in števila mediščnih naklad.

Po koncu akacijeve paše naj ometenci tehtajo 2,5 funta (1 nemški Pfund = 0,4536 kg), **torej približno, 1 kg**, prej manj, pozneje pa več. Do 15. junija zadošča **1,5 kg**, 15. avgusta, ko je zadnji možni čas za pripravo ometencev, pa **2–3 kg** čebel. V 1 kg je približno 10.000 čebel. Ti podatki veljajo za oddelke z 11 sati (satnik 370 x 223 mm). Če je katera družina šibkejša, del čebel omete od druge družine. V lijak omete tudi notranje stene odvzete mediščne naklade. Zračenje čebel v zaboječku je zagotovljeno s stranskima mrežama. Škatla za ometence je izdelana tako, da je zgornji okvir nekoliko širši. Zato ima zrak vedno dostop do mrežice. (Glej sliko št. 6 in 7.)

Ker v medišču nikoli ni zalege in je bila v panju matična rešetka, med ometenimi čebelami ni nobenih trotoev. Izletne čebele in troti bi v ometencih povzročali dodaten nemir, ker bi silili na prosto.

Lijak zamenja s pokrovno desko tako, da hip pred tem udari z zaboječkom ob tla. Brezmatične ometence odnaša v bližnjo senco, kjer jih zloga po 1 m vsaksebi. Tako čakajo na prevoz domov. Enako naredi v vseh panjih, pri tem pa pobere mediščne naklade z medom in mlade mediščne čebele s celotnega stojišča.

Ko čebelarica konča ometanje medišč, prepelje z enoosnim ročnim dviznim vozičkom (»rudelnom«) po tri s trakom povezane naklade, polne medu, na avtomobilsko prikolico. Pod spodnjo naklado je med



Slika št. 7

prevozom pregradna deska. Skupaj je odvezla 24 naklad z medom. Kot zadnje naloži še vseh deset zabojčkov z ometenci. Zračenje le-teh mora biti zagotovljeno tudi med prevozom.

Ko se s pomočnikom pripeljeta pred domače gospodarsko poslopje, najprej odloži vse zabojčke na tla in jih pripravi za zatiranje varoe. Pomočnik odpelje prikolico z mediščinimi nakladami naprej v prostor za točenje.

Za zatiranje varoe so možna različna sredstva. Pri suhih čebelah zameša sistemsko sredstvo (pri nas znano kot apitol, perizin ...) v sladkorno raztopino in z njo poškrupi čebele. Sredstvo deluje na varoo kontaktno in prek hemolimfe čebel.

Ko to delo opravi pri vseh ometencih, se loti prašičkov. Pripravljati začne oprasene matice. Vsaki najprej odstriže tretjino krilca in jo brez spremljevalk zapre v ozko dodajalno kletko.

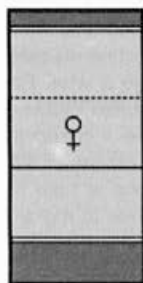
Postopek dodajanja matice v dveh korakih:

V kletko damo za kapljo strdi in matico brez spremljevalk. Če po 2–3 dneh ni znakov, da so čebele sprejele matico v kletki, najprej ugotovi vzrok in ponovi prvi korak, dokler čebele matice ne potrdijo. Drugi korak je dodajanje sladkornega testa v predorček matičnice ali naluknjanege sploščenege voska na odprtino. Čebele se potem čez dan ali dva pregrizejo do matice naprej. Tak način je tudi pri nas znan že od časov Antona Janše.

Zabojček otrese ob tla, nato ga odpre in vanj z žico obesi matičnico z matico. Tako naredi z vsemi desetimi ometenci. Zabojčke prenese v hladen in zatemnjen prostor ter jih položi na bel papir. Na vsako mrežico da kepico vlažne sladkorne pogače. Tako ostanejo 24 ur.

Med tem se vrne na stojišče in preverja rojnilno razpoloženje. Po ustaljenem postopku privzdigne drugo (zdaj zgornjo) naklado in od spodaj pregleda ulice. Nato odloži drugo naklado na obrnjen pokrov in temeljito preveri rojnilno razpoloženje še v spodnji

nakladi. Kot prej tudi zdaj otrese in izreže gradilnik (tokrat tretjič), izvleče srednji sat ter presodi moč družine. Kljub odvzetim čebelam je prikazana družina še dovolj močna (tudi glede na obseg zalege) za načrtovano naslednjo pašo. Vrne drugo naklado, folijo in pokrov ter na enak način pregleda še vse druge panje.



Slika št. 8

Nato pripelje s prikolice naklade z iztočenim satjem. Vsaki družini vrne po eno mediščno naklado, v kateri so izključno iztočeni sati. Pod njo ostaja matična rešetka. (Glej sliko št. 8, znak ♀ označuje matico, ---- pa matično rešetko).

Vse te operacije (odvzem medenih satov, delanje ometencev, preverjanje rojnilnega razpoloženja in vračanje ene naklade z iztočenimi sati) so na stojišču lahko opravljene z enim samim delovnim postopkom. – Z vračanjem ene iztočene mediščne naklade se sprosti napetost v plodišču in zmanjša rojnilno razpoloženje, družina pa je kmalu spet sposobna za naslednjo pašo. Glavno poletno pašo omogočajo številne rastline, izdatna je zlasti lipa.

Potem se vrne domov k ometencem. Z mrežic pobere ostanke pogač in odstrani podložene papirje. Papirje shrani. V drobirju so med suhimi ostanki sladkorja in koščkov voska lepo vidne tudi odpadle varoe. Njihovo število kaže na napadenost pridobitne družine na stojišču. Čebele so se v enem dnevu združile v kepo v obliki grozda.

Slika št. 9 prikazuje razpored pripravljenih satov v nakladi za ometenca: **na desni sta po dva sata s pokritim medom, na levi satni pitalnik, ki zaseda dva sata, napolnjen s pogačo, v sredini pa je sedem novih in sveže iztočenih deviških satov.** Sate stisne na eno stran, z druge pa jih s papirnima čepoma omeji za prevoz.

Iz ometencev dela umetne roje kar doma v hiši.



Slika št. 9

Ometenec poškrupi z vodno meglico najprej skozi obe mreži, ko odpre pokrov pa še z vrha, da čebele med pretresanjem v globoko podnico novega panja ne bi izletavale v prostor. Neposredno pred tem odvzame iz zabojčka kletko z matico. Čebele v podnici pokrije z gradilno zaporo. Nanjo postavi naklado s sati, med sate pa z vrha namesti kletko z matico. S postavitvijo folije in pokrova panja je postopek končan. Podnica je spredaj na žrelu zaprta s prezračevalno mrežico.

Vseh deset tako pripravljenih novih panjev pusti še eno noč v tem prostoru. Ta čas čebele potrebu-

jejo za to, da očistijo in osušijo iztočene sate (odvzete iz druge mediščne naklade starega panja). Matica ostaja še drugo noč zaprta v kletki, kletka pa med čebelami. Tako so čebele ves čas složne in mirne, čeprav so zaprte in niso takoj postavljene na stalno mesto.

Naslednje jutro prepelje nove panje na stojišče, na katerem je v tem času dobra nektarna in pelodna paša. Sledi odstranjevanje prezračevalnih mrežic in s tem odprtje majhne izletne odprtine na zgornji strani podnice. Nato pregleda panje z vrha. Pokaže se harmonija mlade družine z veliko delovno vneto in »mlado filozofijo«. Predorčke v matičnih kletkah v celoti zapolni s sladkornim testom ali strdjo, da so matice bolje sprejete. Matica je tako tri do štiri dni zaprta med čebelami. Čebele jo morajo sprejeti, še preden jo osvobodijo!

Čez nekaj več kot teden dni sledi pregled zaleganja mlade matice. Za ta namen izvleče srednji sat. Na prikazanem primeru je že cel sat strnjene pokrite zalege. Mlada matica lahko zdaj hkrati z razvojem mlade družine neomejeno razvija svoje sposobnosti.

Doslej je zadostovala preskrba z medenima satorna. Da bo matica še naprej širila obseg zalege, mora biti narejencu še naprej zagotovljen stalen dotok hrane in peloda. Če v naravi ni dovolj nektarja, mu dodaja manjše količine sladkorne raztopine ali pogache, vendar do tedaj, ko se izležejo prve čebele, priporoča tekočo hrano.

Čez čas doda še drugo naklado. Narejenc je že postal mlada perspektivna družina.

(Konec drugega dela)

Prihodnjič: Postopek priprave klasičnih narejencev

GOZDNA PAŠA – MED UPANJEM IN RAČUNANJEM

Mojca Krečič (prevod)

Le kateri čebelar si ne želi, da bi gozd pokazal vso svojo velikodušnost in poskrbel za polne posode za med? Skupine za opazovanje gozdne paše v Nemčiji pa so že na polovici poti. Pod vodstvom dr. Liebiga so se zbrali v Friedrichshafnu, kjer so znanstveniki predstavili vrsto referatov ter poročil s tega področja.

Poglavni pogoj za dobro napoved gozdne paše je natančno opazovanje proizvajalcev mane. Zato bi morali za izdelavo poročila o gostoti njihove naseljenosti spoznati način življenja rastlinskih uši – povzročiteljev gozdnega medenja.

Pierre P. Merck iz Elsassa je s fotografijami predstavil najpomembnejše uši, ki se pojavljajo na iglavcih. Na smrekah so to lekanije (kaparji), ki se kot »velika« oziroma »mala« pojavljajo le z eno generacijo na leto. Veliki smrekov kapar se pogosteje pojavlja na vejah mlajših dreves, mali smrekov kapar pa se raje zadržuje na šibkejših vejah starejših smrekov.

Med lahnidami, katerih gostiteljica je smreka oziroma hoja, je treba na prvem mestu omeniti puhašto rdečerjavo smrekovo ušico; ta se sicer v Nemčiji pojavlja tudi v zelenih barvnih odtenkih, kar otežuje jasno prepoznavanje. Poglavitni krivec za kristalizacijo medu naj bi bila velika črna smrekova ušica, ki se v kolonijah naseljuje na olesenelih vejah, občasno pa tudi na debelih. S čebelarjevega vidika pa so manj pomembne sivo zelene lisaste smrekove ušice ter zeleno progaste smrekove ušice.

Verjetno najbolj znani povzročitelji mane so na jelki. S svojo tipično barvo se skupaj z zeleno hojevo ušico najbolje prilagajajo okolju. Iz izkušnje vemo, da so populacije ušic podvržene množični spre-

membu, ki je doslej še niso povsem pojasnili. Pri tem imajo med drugim odločilno vlogo naravni sovražniki. Mednje štejejo ličinke različnih žuželk, npr. ličinke pikapolonic, najezdnikov in tančičaric.

O praktičnih spoznanjih glede gozdne paše je govoril še g. Josef Zizler iz Steinberga, sicer koordinator skupine čebelarjev v domačem kraju. Skupina načrtno opazuje populacije lekanij na gozdnatih območjih, s tem pa želi izboljšati zlasti poznavanje in napovedovanje gozdne paše.

Ugotavljanje gostote poseljenosti

Gostoto poseljenosti ugotavljajo na dva načina:

- po metodi L1 avgusta namestijo na gozdna tla lepljive steklene plošče, na katere se ujamejo potujoče ličinke;
- po metodi L2 pozno jeseni zbirajo smrekove veje in ugotavljajo število ličink na vsakem vretencu.

Ugotavljanje gostote ličink pozimi

Če pozimi ugotavljamo gostoto ličink, nam to omogoča zelo zanesljivo dolgoročno napoved medenja. Na izbranem območju bodo analizirali tristo vej. Kot razmeroma dobre za uvrščanje se štejejo vrednosti > 0,8 (tj. > 80 ličink na 100 vretenc). Opazovanja so pokazala, da potrebujejo populacije lekanij za vrhunec svojega razvoja več let. Po propadu populacije lahko traja zelo dolgo, preden si znova opomorejo.

Na podlagi teh opazovanj bi lahko napovedovali gozdno pašo, ki bi se potrjevala tudi z dobrimi pridelki medu, seveda, če nam je med pašo ne bi zagodlo vreme.

POENOSTAVLJEN NAČIN DVOMATIČNEGA ČEBELARJENJA

F. E. Moeller in C. R. Harp

Dvوماتične čebelje družine pogosto pridelajo v istem čebelnjaku več kot dvakrat več medu kot enomatične družine.

KADAR STA V PANJU DVE MATICI

Navadno je v eni čebelji družini tudi ena matica. Kljub temu čebelar v panju večkrat naleti na dve matici – mater in hčer, ki zalegata na istih ali sosednjih satih. Znani so tudi primeri skupnega zaleganja treh matic v eni čebelji družini. To lahko traja teden dni ali več, opazili pa so tudi primere, pri katerih so tri matice hkrati zalegale leto dni in še dlje.

Ob preverjanju navzočnosti matic v panjih po končani glavni paši sva pri **5 odstotkih normalnih družin v panju našla mater in hčer**. Nekatere vrste čebel so dobesedno nagnjene k temu, da v panju ohranijo dve matici. Niso redki primeri, pri katerih se čebelarju pri zamenjavi matic ob koncu sezone nikakor ne posreči dodati nove, mlade matice, čeprav je staro že odzvel. Razlog je v tem, da v družini obstaja še ena matica, bodisi oplojena ali neoplojena.

Če želimo iz dvomatične družine z odstranitvijo matične rešetke oblikovati enomatično družino, se dogaja, da tako spodnja kot zgornja matica še dolgo ostane skupaj v panju in tudi skupaj zalegata, kot bi bili mati in hči. Oblikovanje dvomatične družine temelji na ugotovitvi, da v eni družini lahko hkrati zalegata dve matici. Po najinih ugotovitvah vsak način čebelarjenja, ki zagotavlja, da približno dva meseca pred glavno pašo v čebelji družini zalegata dve matici, prispeva k večjemu pridelku kot kateri koli drug način čebelarjenja.

V dvomatičnih družinah je približno dvakrat več čebel delavk kot v enomatičnih družinah. Logično je, da takšne družine pridelajo več medu, poleg tega pa ga pridelujejo tudi bolj gospodarno kot enomatične družine. Donos medu kaže, koliko je družina sposobna izrabiti pašo. Na to sposobnost družine vplivajo: moč družine (številčnost), pasma in vrsta čebel, njihovo zdravstveno stanje in opravljene priprave na pašo. Čebelje družine in čebelnjaki, postavljeni na istem stojišču in istem pašnem območju, se lahko občutno razlikujejo po količini nabrane medicne (Moeller, 1961).

Številni čebelarji so že imeli priložnost videti, da posamezne družine pridelajo občutno več medu, kot je povprečen pridelek drugih družin v istem čebelnjaku. Takšne izjemne družine dokazujejo, da je treba za uspešno delo s čebelami vzgojiti močne čebelje družine in ohranjati njihovo živalnost v vseh obdobjih njihovega razvoja.

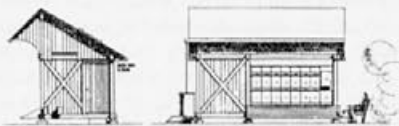
Prednosti dvomatičnega načina čebelarjenja

Povedali smo že, da dvomatične družine pogosto pridelajo v istem čebelnjaku več kot dvakrat več medu kot enomatične družine. Druga pomembna prednost dvomatičnega načina čebelarjenja pa je v tem, da je v teh družinah rojenje občutno manjši problem kot pri enomatičnih družinah. Močne družine, kakršne dvomatične vsekakor so, precej manj pogosto zbolijo za nosečo, poleg tega pa so tudi precej bolj odporne proti drugim boleznim. Močne družine tudi bolj prezimijo, zimske izgube pa so majhne. Če so družine pravilno zazimljene, potem izgub navadno sploh ni. Če so, pa so razlogi zanje lahko različni: družina je ostala brez matice, poznojesenska mlada matica ni bila oplojena, v panju je bila premajhna zimska zaloga hrane ali pa ta v panju ni bila pravilno razporejena. Dvomatično družino je treba zazimiti z dvakrat večjo količino cvetnega prahu kot običajno družino (Farrar, 1958). Posledica velikih zalog cvetnega prahu je veliko število mladih čebel spomladi, takšne razmere v družini pa so idealne za dodajanje druge matice oz. za dvomatično čebelarjenje.

POENOSTAVLJEN NAČIN DELA

Doslej je bilo opisanih že veliko načinov dela z dvema maticama. Eden izmed najbolj znanih je Farrarjev način (1958). Večina le-teh še posebej poudarja, da morata biti plodišči obeh matic ločeni, s tem pa naj bi onemogočili njun morebitni spopad skozi matično rešetko. Nekateri ukrepi so postali preveč zapleteni in tudi nepotrebni. Kaj pa je v okviru normalnega vedenja čebel vendarle mogoče storiti za preprostejše čebelarjenje z dvema maticama? Med preučevanjem Farrarjevega dvomatičnega načina čebelarjenja sva ugotovila

OBVESTILO GRADITELJEM ČEBELNJAKOV



Graditelje čebelnjakov obveščamo, da lahko v pisarni ČZS v Ljubljani, Cankarjeva 3, dobijo

NAPOTKE in VZORCE (NAČRTE) za graditev čebelnjakov.

Tekst in idejne načrte kot vzorce za graditev sodobnih čebelnjakov, ki izvirajo iz slovenske tradicije, je pripravil Marjan Debelak, univ. dipl. inž. arh., v okviru nalog Komisije za tehnologijo pri ČZS.

Za člane ČZS brezplačno!

vila, da matici iz zgornjega plodišča prehajata v vmesni prostor med plodiščema, ločen z mednaklado, in ga zalezeta z jajčeci. Leta 1954, ko še nismo imeli dovolj opreme (naklad), so matice petih močnih čebelih družin skoraj v celoti preselile svoja plodišča v naklade nad matično rešetko. V vseh družinah so bili tudi ostanki polegajoče se zalege tako na eni kot na drugi strani matične rešetke. Takšen položaj jajčec dokazuje, da sta matici najverjetneje zalegali tudi, kadar sta bili povsem blizu druga drugi, verjetno pa se nista spopadali.

Zadnjih deset let plodišč ne ločujeva več z nakladami. Dvوماتične družine gojiva tako, da gornje plodišče ločujeva od spodnjega samo z matično rešetko.

Vrstni red opravil pri poenostavljenem načinu dvomatičnega čebelarjenja je:

Zgodaj spomladi, na severu Združenih držav Amerike je to šele od 1. marca naprej, močne družine kar najbolj razvijemo z dodajanjem zalog cvetnega prahu (Schaefer in Farrar, 1946). Ker želimo zagotoviti nenehno zaleganje, jim to hrano dodajamo tako rekoč v neizmernih količinah, dokler se cvetni prah ne pojavi v navari.

V obdobju zgodnjega spomladanskega razvoja družine zgornje žrelo počasi spuščava navzdol, da bi se čebele navadile na spodnje žrelo.

Mlade matice naročava na jugu, pri tem pa paziva, da jih prejmeva dva meseca pred začetkom glavne paše. Ko matice prispejo, družine začasno razdeliva. Stara matico in mlado zalego skupaj s približno polovico čebel delavk vstaviva v spodnji del panja, zgoraj pa ostane stara, pokrita zalega s preostankom čebel.

Zgornji in spodnji del popolnoma ločiva enega od drugega z notranjim pokrovom, na katerega odprtino prej namestiva žičnato mrežo. To odprtino je mogoče tudi v celoti zapreti. Sočasno v gornjem delu družine namestiva gornje žrelo.

Če pri delu z dvema maticama uporabljate standardno opremo (Langstrothov panj), priporočava, da za spodnjo matico uporabite najmanj dve nakladi in dve za zgornjo. Vendar so za dvomatično čebelarjenje veliko boljše 11-satne polovične naklade prilagojenega Dantovega panja ali pa Farrarjeve 12-satne (kvadratne) polovične naklade, globoke 16,80 cm. Pri delu s Farrarjevim panjem uporabljava najmanj dve nakladi za spodnji in tri za zgornji del panja.

Kadar morava deliti večje število družin in jim hkrati dodati matice, starih matic ne iščeva po panjih, ampak družino preprosto razdeliva že tri dni prej, preden prispejo z juga nove matice. Ko ob prispetju novih matic pregledujeva družine, lahko hitro določiva, kje je stara matica. Pred dodajanjem mlade matice je treba obvezno odstraniti vse matičnike. Mlado matico vstavljava v družino v matičnici. V naslednjih dveh tednih oziroma ob cvetenju poznih vrh in zgodnjega sadja se matica navadno privadi novi družini in, odvisno od njene moči, dobro zalega. Vse, kar mora čebelar zdaj še narediti, je, da odstrani notranji pokrov in ga nadomesti z matično rešetko. Povsem dovolj je ena matična rešetka.

Tako oblikovani dvomatični čebelji družini moramo za shranjevanje medu nameniti dvakrat več naklad kot enomatični družini. Povedano drugače: če moramo enomatičnim družinam dodati tri standardne naklade za shranjevanje medu, jih moramo pri dvomatični družini dodati šest, če pa moramo enomatični družini dodati štiri plitve naklade, jih moramo dvomatični dodati najmanj osem.

Ko ugotoviva, da je treba družinam dodati naklade, ravnava tako kot pri enomatičnih družinah, vendar nikoli ne pozabiva, da potrebujejo dvomatične družine v določenem obdobju zelo veliko prostora. Če dodamo enomatični družini eno naklado, moramo dvomatični dodati dve ali celo tri prazne naklade. Da bi omogočila normalno širjenje zalege navzgor, vsakih sedem do deset dni menjava položaj naklad v plodiščih. To počneva vse do štirih tednov pred pričakovanim koncem paše. Pozneje namreč nabrana medicina onemogoča kakršno koli delo pri zalegi. Od tedaj naklad v plodišču ne zamenjujeva več, ampak več pozornosti namenjava prostoru v medišču. Med iztočiva takoj, ko je katera izmed mediščinih naklad polna, prazne pa vračava, ker želiva zagotoviti, da ima družina vedno dovolj prostora za skladiščenje nektarja in njegovo predelavo v med.

Ker so naklade, iz katerih smo iztočili med, zelo privlačne za matico, jih vedno postavljava nad delno polne naklade, nikoli pa neposredno čez gornje plodišče. Če moramo take naklade kljub vsemu postaviti neposredno čez plodišče, potem je treba nanj najprej namestiti matično rešetko.

Lahko se zgodi, da je gornje plodišče blokirano z medom. V tem primeru moramo gornje plodišče najprej zamenjati s spodnjim. Z medom blokirano plodišče postavimo na podnico, spodnje plodišče s staro matico pa nad matično rešetko. Seveda je pri tem treba paziti, da med tem postopkom mlada matica ne uide v naklade nad gornjim plodiščem.

Če je do konca pašne sezone manj kot mesec dni, teoretično v panju ni več smiselno ohranjati dveh matic, kajti iz jajčec, ki jih matica zaleže v tem obdobju, se bodo šele čez tri tedne razvile odrasle čebele. Še teden ali dva pa bo trajalo, da bodo postale nabiralke. Kljub temu po najinem prepričanju sredi paše ni smotno posegati v plodišče, da bi odstranili eno izmed matic, saj so v tem obdobju v panju vse mediščne naklade, zato je dostop do plodišča precej težaven. Praksa nama je pokazala, da je obe matici vendarle koristno pustiti v družini do konca pašne sezone. Tako nama ni treba skrbeti za to, da bova v panju pravočasno oblikovala enomatično družino. To je treba storiti šele tedaj, ko presahne glavna paša. Če sta plodišči združeni pre zgodaj, bo izgubljenega več pridelka, kot če to storimo prepozno. Sicer pa nekatere družine tudi same odstranijo eno izmed matic. V tem primeru seveda postanejo enomatične, mi pa nimamo drugega dela kot da odstranimo matično rešetko in plodišči priredimo za eno družino. Od tedaj do prihodnjega aprila je treba vsako družino obravnavati kot enomatično.

Glede na vse to sva ugotovila, da izgube matic niso velike, prav tako pa se matice tudi ne spopadata med seboj skozi matično rešetko. Najpomembnejše je, da se

dodana matica hitro prilagodi novi družini in da dobro zalega. Ko ima v svojem delu panja veliko zalege, jo bo sprejel tudi spodnji del družine, čeprav je od nje ločen samo z matično rešetko, ki gornjo matico ločuje od spodnje. V obdobju razvoja delujeta matici podobno kot matici v razmerju mati-hči.

V obdobju nekaj več kot deset let je bilo v 678 družinah izgubljenih samo 14 matic, ki so bile dodane družinam ob oblikovanju dvomatičnih družin. Preostale matice so čebele delavke negovale vse do sredine julija, nekatere izmed njih pa celo do sredine septembra.

Ta način čebelarjenja z dvema maticama je mogoče prilagoditi bodisi za pridelavo medu v satju ali za pridelavo točenega medu. Dvomatične družine hitro napolnijo dodane naklade za pridelavo medu v satju. Nekatere izmed dodanih naklad so lahko razdeljene tudi na več delov. Takšne naklade je treba družinam dodati, kadar čebele delavke eno ali dve mediščni nakladi intenzivno polnijo z medičino. Ob koncu paše je treba dodati še naklado, iz katere bomo med iztočili.

Skušala sva uporabiti starejši, bolj zapleten način čebelarjenja z dvema maticama, z mediščinama nakladama med zgornjim in spodnjim plodiščem, vendar sva ugotovila, da čebele iz zgornjega plodišča zelo pogosto shranjujejo cvetni prah v celice satov naklad, ki so pod njim. Enako se dogaja, če ta del panja razdelimo na več delov za med v satju. To je tudi razlog, da je le-te težje prodati. Teh težav pa ni bilo, če so bile mediščne naklade nameščene nad zgornjim plodiščem.

Po najinem načinu sva od dvomatičnih družin dobila povprečno po 225 do 315 kilogramov medu. Neka izjemno pridobitna družina je pridelala kar 360 kilogramov medu za prodajo. Glede na to sklepava, da povprečni donos od 160–180 kilogramov ni nemogoč. Od enomatičnih družin lahko na istem območju pričakujemo povprečno le od 70–90 kilogramov medu.

Pregled najpomembnejših del

1. S spomladanskim dodajanjem cvetnega prahu je treba kolikor mogoče okrepiti čebelje družine, ki so dobro prezimile.
2. Žrela na gornjih nakladah je treba postopno prenesti na spodnje naklade.
3. Približno dva meseca pred glavno pašo je treba vsaki družini nad notranjim pokrovom dodati novo, mlado matico in odpreti gornje žrelo.
4. Dva tedna po dodajanju nove matice je treba namesto pregrade (notranjega pokrova) vstaviti matično rešetko.
5. Vse do mesec dni pred koncem pašne sezone je treba v presledkih 7–10 dni zamenjevati mesta naklad v plodiščih.
6. Ko je iztočenega večina medenega pridelka, je treba dvomatične družine preoblikovati v enomatične.

Vir:

Moeller, F. E., in Harp, C. R.: »The two queen system simplified«, *Gleanings Bee Cult.*, 93(11), 679-682, 1965. Prevedla Nuša Radinja.



Bolezni čebel

PRIPRAVIMO SE NA ZATIRANJE VAROE

Milan Meglič

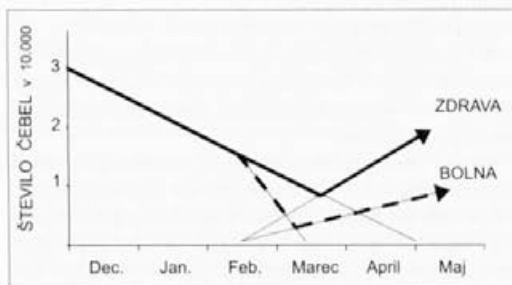


Prvi pogoj za uspešno zatiranje varoe je vedenje, koliko je čebelja družina v določenem času napadena.

Spomladi se mora čebelar vprašati predvsem, kolikšno število varoj je v posamezni čebelji družini prezimilo.

Na podlagi ocene, kolikšno je število varoj ob začetku njihovega razmnoževanja, lahko predvidimo tudi vse potrebne ukrepe za zatiranje varoe v prihodnjih mesecih. Usmeritev nam je sicer že dala natančna pozna jesenska kontrola stanja (oktober), pri kateri smo ugotavljali uspešnost dotedanjega zatiranja in se odločali, ali bo treba izvesti še zimsko zatiranje. Seveda moramo upoštevati tudi možnost vnovične napadenosti – reinvazije oziroma se moramo naučiti reinvazijo zaznati in po potrebi znova ukrepati.

MOTNJE V RAZVOJU ČEBELJE DRUŽINE ZARADI PREDČASNEGA UMIRANJA ČEBEL, KI SO JIH POŠKODOVALE VAROE



Vir: Rudolf Buttner, Tharandt 1989
Schutz Winterbienen vor Varroaschaden
Garten und Kleintierzucht: »C« 5/1989
Priredil: Milan Meglič, marec 2000
Posredoval: Stane Sajevec, Maribor

Če pa še zdaj niti približno ne vemo, koliko varoj je v posameznem panju, bomo majsko (če sumimo, da je v panjih večje število varoj, pa že prej) diagnozo izvedli na podlagi naravnega odpada varoj. Vsaka maja naravno odpadla varoa na dan pomeni najmanj 120 varoj v panju. Če sami še ne obvladamo diagnosticiranja, prosimo za nasvet sosednjega čebelarja ali pokličimo na pomoč območnega veterinarja. Jasno pa je, da se bo moral vsak čebelar prej

ali slej sam naučiti ugotavljati približno število varoj v posamezni čebelji družini. Sodobni testni vložki omogočajo, da kadar koli hitro ugotovimo število varoj, pri tem pa ne vzmernirjamo čebel. Kdor uporablja samo premazan papir brez zaščitne mreže, ga mora izvelči vsako jutro vsaj do 10. ure, saj v nasprotnem začnejo čebele odnašati drobir iz panja in zaradi tega rezultat ni pravi!

Tabela 1 – RAZMNOŽEVANJE VAROE

FEBRUAR	1	10	32	50	100	200	400
MAREC	2	20	64	100	200	400	800
APRIL	4	40	125	200	400	800	1.600
MAJ	8	80	250	400	800	1.600	3.200
JUNI	16	160	500	800	1.600	3.200	6.400
JULIJ	32	320	1.000	1.600	3.200	6.400	12.800
AVGUST	64	640	2.000	3.200	6.400	12.800	+
SEPTEMBER	128	1.280	4.000	6.400	12.800	+	
OKTOBER	250	2.500	8.000	12.800	+		

Če zaznamo 40 varoj – 20 odstotkov jih čez zimo propade –, jih zimo preživi 32.

Vzroki za jesenski propad družine zaradi varoe:

1. prevelika začetna populacija spomladi,
2. brez zatiranja čez leto,
3. morebitna vnovična napadenost,
4. možnost drugotne okužbe: virusi, bakterije.

Vzroki za spomladanski propad družine zaradi varoe:

1. neučinkovito zatiranje v prejšnjem letu,
2. preveč invalidov,
3. huda vnovična napadenost,
4. drugotna okužba: virusi, bakterije.

NAPAKA JE ZANAŠATI SE NA ZIMSKO ZATIRANJE!

Milan Meglič, april 1999

Poznati moramo razmnoževalno moč varoe (vsak mesec je varoe dvakrat več) v obdobju zaleganja v povprečni čebelji družini.

Ko je v čebelji družini zalega, je večina varoe (do 90 odstotkov) varno skrita v pokriti zalegi, tam pa ji razen hlapov mravljinčne kisline za zdaj ne pride do živega nobeno drugo sredstvo.

Ko je v čebelji družini trotovska zalega, je po navadi več varoe v trotovski, manj pa v čebelji zalegi. Kljub temu ne smemo pozabiti, da je varoa zelo prilagodljiv zajedavec.

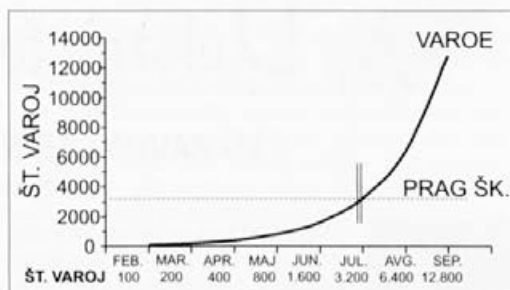
Bernd Danny iz Nemčije je na predavanju v Gradcu februarja letos opozarjal, da se v Srednji Evropi varoa najraje naseli ob spodnjem robu gnezda. Zaradi tega se zgodi, da v zalegi v sredini gnezda ni varoj, to pa nas pri pregledovanju pokrite zalege lahko zavede v prepričanje, da družina ni napadena. Na to moramo biti pozorni tudi pri usmerjenem izrezovanju trotovine!

Iz tabele št. 1 je razvidna razmnoževalna moč varoe. Vsak čebelar lahko na podlagi diagnoze predvi-

di, koliko varoj bo v družini v naslednjem obdobju in kdaj je zadnji čas za ukrepanje. Podobne tabele skušajte na podlagi podatkov svoje diagnoze narediti tudi za svoj čebelnjak!

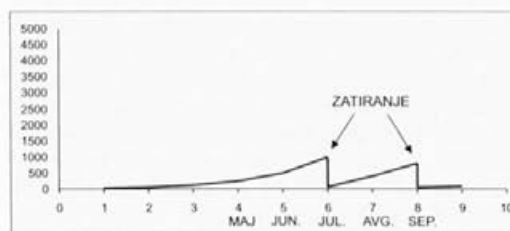
NAČRT ZATIRANJA VAROE V KRANJSKI GORI, 1999:

- ZAZIMITI NAJVEČ 40 VAROJ.
(ZIMO JIH PREŽIVI PRIBLIŽNO 32.)

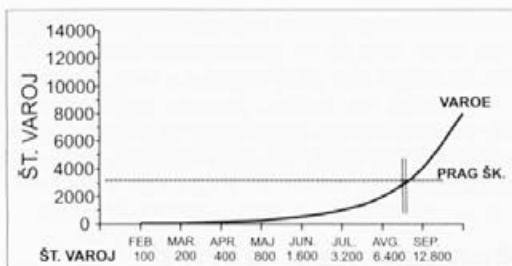


- ZMANJŠEVANJE ŠTEVILA VAROJ JE DOBRODOŠLO, NI PA NUJNO.

- UČINKOVITO ZATIRANJE PO PAŠI (JULIJ, AVGUST).
- ZIMSKO ZATIRANJE SAMO PO POTREBI.



Milan Meglič, april 1999



- ŠTEVILO VAROV JE TREBA ZMANJŠEVATI ŽE NAJPOZNEJE OD MAJA NAPREJ.
- UČINKOVITO ZATIRANJE PO PAŠI (JULIJ, AVGUST).
- ZIMSKO ZATIRANJE SAMO PO POTREBI.



Milan Meglič, april 1999

Prag nevarnosti ali prag škodljivosti je tisto število varov v čebelji družini, pri katerem z natančnim opazovanjem že zaznamo poškodbe čebel in ko nastopi zadnji čas za ukrepanje. Bolnih družin namreč nikoli več ne postavimo na noge! Čebelarji bomo zato letos po potrebi ukrepali že prej. Ob različnih če-

belarskih opravilih bomo namreč iz panjev izločali tudi varoe. Pri tem bomo izbirali take postopke, ki se kar najmanj zamudno vključujejo v siceršnja čebelarska opravila – predvsem krotjenja rojilnega razpolženja, razmnoževanja in pomlajevanja čebeljih družin itd. Ne izpustimo možnosti zatiranja varoe med posameznimi pašami (če je to potrebno).

VAROA $\left\{ \begin{array}{l} \text{RAZMNOŽEVANJE} \\ \text{ZATIRANJE} \end{array} \right.$

Če imamo pod nadzorom vse čebelje družine, bomo tudi zatiranje lahko opravljali selektivno – v bolj napadenih večkrat, v manj napadenih pa manjkrat. Hkrati bomo za vsak konkreten primer lahko izbirali najbolj optimalen postopek zatiranja.

Pravočasno in po potrebi večkratno zatiranje varoj postaja zdaj nujnost, saj bomo le na ta način uspešno držali varoo na vajejih, razbremenili čebele, zmanjšali stroške zatiranja in preprečili škodo. **Cilj omenjenih zatiranj varoe je, da bi bila od julija naprej čebelja družina čim bolj zdrava** oziroma da bi imeli čim manj invalidov. Za invalidne čebele pa je znano, da živijo manj časa in so na sploh pravzaprav breme čebelji družini.

Seveda pa pri akcijah zatiranja ne smemo pozabiti na porabnike medu in drugih čebeljih pridelkov. Slovenski čebelarji jim moramo ponuditi res samo 100-odstotno neoporečno živilo. Torej – **ne zatirajmo varoe zato, da bi čebelja družina preživela, ampak jo zatirajmo tako, da zaradi tega ne bo prizadeta kakovost čebeljih pridelkov!**



Izkušnje naših čebelarjev

ČEBELJI PIKI SO LAHKO TUDI KORISTNI

Janez Ribnikar – Tržič

V sodobnem času je vse več ljudi alergičnih na čebelje pike. Tudi moj vnuk je med njimi. Piki mu pred leti niso povzročali nobenih težav, zdaj pa mora po piku iskati zdravniško pomoč.

Kljub temu pa bi iz lastnih izkušenj rad poudaril, da so čebelji piki lahko tudi koristni. Čebelariti sem začel pred 60 leti. Pri pregledovanju čebel se po navadi ne zavarujem in večkrat delam kar v kratkih hlačah. Primerilo se je, da celo sezono nisem uporabljal čebelarskega klobuka, in tudi čebelarske rokavice so po štiridesetih letih skoraj nove. Pri delu s čebelami se navadno ne zavarujem zato, ker tako lažje delam. Piki pa mi vse doslej niso povzročali nobenih težav. Marca 1994 sem bil operiran na srcu. Konec aprila so me prepeljali na rehabilitacijo

na Golnik. Na desni goleni sem imel odprto rano (limfatična sekrecija). Vsak dan dvakrat so me prevezovali, kljub temu pa sta bila velik tampon in trenirka na tem mestu popolnoma premočena. Zdravnika sem prosil, naj me za konec tedna spustijo domov. Doma so mi ob stojišču pripravili stol in panj, v katerega sem preložil družino za opazovalni panj. Pri tem delu so me čebele opikale tudi v desno koleno. Pikov nisem štel, toda čez noč se je rana začela. Ob vrnitvi v bolnišnico je bil presenečen tudi zdravnik.

Dolgoletni čebelar Janez Meglič iz Čadovelj pri Tržiču, sicer 100-odstotni vojaški vojni invalid, pa mi je o čebeljih pikih povedal svojo zgodbo. Pri kopanju v kadi mu je spodrsnilo in hudo se je udaril v

ramo. Zaradi bolečin je obiskal zdravnika. Dobil je nekaj blokad. Toda bolečine niso popustile. Kljub temu je odšel pregledovat čebele. Seveda se ni zavraževal, oblečeno pa je imel samo majico s kratkimi rokavi. Pri pregledovanju je bil premalo previden, čeprav je zaradi bolečin v rami tudi sicer težko delal.

Čebele so se vznemirile in so ga opikale tudi v bolečo ramo, tako da mu je žena iz nje odstranila 11 žel. Še istega dne pa je bolečina v rami popustila.

Na podlagi teh izkušenj sklepam, da je v določeni primerih čebelji strup lahko zelo koristen, in to ne samo pri revmi, kot mislijo številni, med njimi strokovnjaki.

KAKO ŽE NEKAJ LET USPEŠNO DODAJAM MATICE

Janez Ribnikar – Tržič

Prihaja čas, ko čebelarji razmišljamo, kako bi brez posebnih težav zamenjali staro matico z novo. Preizkusil sem že različne načine dodajanja matic, vendar noben ni bil stoodstotno uspešen.

Že nekaj let pa matice uspešno dodajam takole: V 5- ali 7-satarju na domačem stojišču vzgojim mlado matico. Preostale čebele imam na približno devet kilometrov oddaljenem stojišču. Ko je matica oplojena in zaleže vsaj tri AŽ sate, jo označim in vso družino dodam tja, kjer želim zamenjati matico.

Družini, ki ji želim zamenjati matico, odvezam staro matico in vso odkrito zalego ter v izpraznjeno plodišče vstavim mlado matico s satjem vred. Delo opravim zgodaj dopoldne, ko so pašne čebele zunaj. Na ta način mi je doslej vedno uspelo staro matico zamenjati z mlado. Iz previdnosti pa tega panja kljub temu nekaj dni ne odpiram. Vse odvzete sate dodam drugim družinam v medišče ali jih uporabim za vzrejo nove matice.

TUDI KRISTALIZIRAN MED V SATJU – MELICITOZA – JE DOBRODOŠEL DAR NARAVE

Ivan Horvat

To zimo sem pri listanju Slovenskega čebelarja, 1988, na str. 299, prebral članek gospoda dr. Jurija Senegačnika »Kaj storiti s sati polnimi trdega medu«. Nekateri so o tem problemu že pisali, morda pa bo za nekatere, predvsem za začetnike, koristna tudi moja izkušnja.

Leta 1982, ko so čebelarji zaradi varoze izgubili veliko čebeljih družin, so moje družine vse preživele, zato sem prizadetim čebelarjem in mojim prijateljem ponudil 16 družin na AŽ satju (le iz plodišč). Zaradi tega mi je v mediščih praznih panjev ostalo 76 polnih satov kristaliziranega (melicitoznega) medu in 84 ne povsem polnih satov kristaliziranega medu.

Pomlad 1982 je bila zelo ugodna za razvoj preostalih družin. Nenehno sem moral dodajati satnice, odkirati in prestavljati sate z melicitozo in dodajati bolj prazno satje, da ne bi bila matica pri zaleganju ovirana. Ker je bila jeseni prejšnjega leta zelo obilna mana na macesnu, je bilo namreč precej kristaliziranega medu tudi v plodišču.

Ko sem po iztočenju akacijevega medu uredil plodišča, še vedno nisem vedel, kaj naj storim s številnimi rezervnimi sati, polnimi kristaliziranega medu. Čebele so bile dobro razvite, ker sem precej družin oddal, pa je bilo precej panjev praznih. Sati z melicitozo tudi niso primerni za narejanje narejencev oziroma za razvijanje mladih družin, ker bi to mlade matice oviralo pri zaleganju. Tako sem sku-

šal ta problem rešiti drugače. Iz plodišča AŽ panja sem odvezel sat melicitoznega medu, pri močni družini odstranil plodiščno okence in z ježkom (valjčkom) nežno zvaljal – s tem sem preluknjaval medene pokrovice na satu, potem pa sem sat postavil za gnezdom. Po treh dneh sem ugotovil, da so se čebele lotile dela, vendar so kristale metale iz celic na podnico in tako melicitozo precej zdrobile, veliko čebel pa je v gruči posedalo na zgornjem okencu. Dojel sem, kaj je čebelarjem otežilo delo.

Iz vseh naseljenih AŽ panjev sem odstranil obe okenci, z valjčkom nekoliko odprl pokrit med, primerno ovlažil satje z vodno razpršilko in ob gnezda postavljaj sate. To je bilo vse, kar so potrebovale čebele. Naslednje jutro ni bilo več lenarjenja, niti drobira melicitoze na podnici, saj so čebele noč in dan neutrudno predelovale melicitozo in jo nosile v plodiščne in mediščne sate.

Sklepam, da je najprimernejši čas za predelavo melicitoznega kristaliziranega medu brezpašna doba po iztočenju akacijevega medu, ker so družine dovolj živalne in tudi temperatura je primerna, ali poletna brezpašna doba, če so družine primerno razvite. Zgodnje spomladansko predelovanje melicitoze je uspešno in se zelo obrestuje poleti, saj so družine močnejše, zato so tudi donosi večji.

Hitrost predelave melicitoze pa je odvisna od pravih ovlažitve satov z vodno razpršilko. Sam sem jih navlažil le zjutraj in zvečer, še bolje pa bi jih bilo

vlažiti trikrat na dan, saj bi s tem še pospešili predelavo melicitoznega medu.

REZULTAT

Po dveh tednih so čebele melicitozni med iz več kot 160 satov predelale v med, v katerem ni bilo sledu melicitoze. O tem naj kaj več povedo strokovnjaki.

Zaradi eksplozivnega razvoja družin nisem obvla-

dal rojilnega nagona, iz treh AŽ panjev so družine z mladimi neoplojenimi maticami izrojile celo drugič (po starem so pri nas čebelarji rekli – deviške matice). Iz močnih družin lahko naredimo tudi veliko narajencev ali mladih družin.

Glede na to sem prepričan, da je tudi melicitoza dobrodošel dar narave, zlasti če čebele ne najdejo česa boljšega.

VABILO NA 49. VOLILNI OBČNI ZBOR ČEBELARSKE ZVEZE SLOVENIJE

V skladu z drugim odstavkom 19. člena pravil Čebelarstva Slovenije sklicujem 49. volilni občni zbor Čebelarstva Slovenije.

**Občni zbor bo v soboto, 13. maja 2000, ob 9. uri
v Ljubljani, Čopova 11**

(v dvorani Pošte – enota Ljubljana, nasproti Name).

Prosimo čebelarska društva, članice ČZS, da v skladu s 16. členom pravil ČZS delegirajo enega delegata in mu dajo pooblastilo. Občnega zbora se lahko, brez pravice glasovanja, udeležijo tudi vsi, ki jih zanima problematika čebelarstva.

**Lojze Peterle,
predsednik ČZS**



Za mlade čebelarje

V PROSENJAKOVCIH SO TEKMOVALI

V petek, zadnji dan marca, so prizadevni delavci Dvojezične osnovne šole v Prosenjakovcih izvedli regijsko tekmovanje čebelarskih krožkarjev Pomurske regije, pod naslovom Čebela se predstavi. Tekmovanja se je udeležilo 18 ekip v treh težavnostnih skupinah.

Priloga in izvedba tekmovanja je bila na zavidljivi ravni, zasluge za to pa imajo vsi, ki so sodelovali pri pripravi in izvedbi tekmovanja. Pobudnik in motor vsega dogajanja je bil tamkajšnji mentor čebelarskega krožka, g. Koloman Kozic, vodja tekmovanja in organizacijski vodja pa voditeljica Vzorčno izobraževalnega centra čebelarske dejavnosti, ga. Kornelija Torhač. Predsednica tekmovalne žirije je bila avtorica delovnega zvezka Čebela se predstavi, ki je sestavila tudi tekmovalna vprašanja in vzorno vodila delo tekmovalne žirije.

Tekmovanje je bilo izvedeno v obliki kviza z žrebanjem vprašanj. Vse tekmovalne ekipe so pokazale veliko znanja, tako da si tekmovalci in njihovi

mentorji zaslužijo vse priznanje. Pokazali so, da mentorsko delo na področju čebelarske dejavnosti v tem lepem delu naše domovine napreduje in da nas bodo v prihodnje še večkrat prijetno presenetili.

Program je prijetno popestrila folklorna skupina šole. Pokazali so, da kakovost ni odvisna od velikosti šole, ampak od prizadevnosti vzgojno-izobraževalnega osebja.

Prepričan sem, da med udeleženci, vključno z gosti na čelu s podpredsednikom ČZS, g. Francem Šivicem, ni bilo nikogar, ki v prijetni družbi ne bi preživel prijetnega dne med gostoljubnimi domačini.

Pripomnim naj, da Dvojezična osnovna šola Prosenjakovci ob koncu tega šolskega leta pripravljajo šestdnevni čebelarski tabor. Upravičeno lahko pričakujemo, da bodo tudi udeleženci tabora doživeli lep uvod v poletne počitnice in ga ohranili v lepem spominu.

Franc Prezelj

REZULTATI 23. SREČANJA IN TEKMOVANJA MLADIH ČEBELARJEV 15. APRILA 2000 V NOVEM MESTU

ZLATO PRIZNANJE PREJMEJO

Nižja skupina – 53 točk so dosegli:

- OŠ M. Pleteršnik – Pišce, mentor Martin Dušič, tekmovalca Maja Umek in Tanja Cizl
- OŠ Koprivnica – mentor Mirela Zalokar, tekmovalca Tadej Kalužar in Jožef Moškun
- OŠ Kobilje – mentor Stanko Antolin, tekmovalca Larisa Horvat in Sarah Gjerek
- OŠ D. Flisa, Podružnica Rek – Pohorje – mentor Ivan Pehant, tekmovalca Miloš Perič in Nina Matjašič
- OŠ Pesnica – mentorica Marija Mlaker, tekmovalca Marko Ovčar in Jani Tišler

Srednja skupina – 62 točk so dosegli:

- OŠ Pesnica – mentorica Marija Mlaker, tekmovalca Alen Hau-smeister in Tadej Tašner
- OŠ D. Flisa, Hoče – mentor Ivan Pehant, tekmovalca Martina Kšela in Vesna Selinšek
- OŠ Cirkovce – mentor Ludvik Vogrinc, tekmovalca Mateja Dovník in Nataša Strmšek
- ČD Spodnja Poljskava – mentor Norbert Jedlovcnik, tekmovalca Domen Topolovec in Mojca Prelog
- OŠ Poh. odr., Slovenska Bistrica – mentorica Majda Ferk, tekmovalca Ana Šimon in Lučka Pečovnik
- OŠ J. Padežnika, Studenci – mentor Ismet Čenanović, tekmovalca Uroš Januš in Ervin Turan
- OŠ G. Šilaha, Laporje – mentor Ivan Potisk, tekmovalca Tomaž Regoršek in Andrej Štici
- ČD Velka – Sladki vrh – mentor Franc Breg, tekmovalca Boštjan Dornier in Maja Manjhen
- OŠ Boštanj – mentor Ivan Laura, tekmovalca Jure Lisec in Gašper Karlovec
- OŠ J. Dalmatina, Krško – mentor Suzana Volčanjšek, tekmovalca Barbara Pečnik in Mateja Planinc
- OŠ Dornava – mentorica Slavica Golob, tekmovalca Branka Bratuša in Minca Šegula
- OŠ M. Pintar – Toledo, Velenje – mentor Matjaž Vehovec, tekmovalca Lovro Blagotinšek in Jure Petkovnik
- OŠ Sladki vrh – mentor Jože Nekrep, tekmovalca Jasmina Nikl in Sibila Nekrep
- DOŠ Dobrovnik – mentor Ernest Toplak, tekmovalca Ervin in Samo Sekereš

Višja skupina – 75 točk so dosegli:

- SAS, Ljubljana – mentorja Jurij Senegačnik in Mihaela Terkov, tekmovalca Maja Simonič in Jana Mršnik
- ČD Slovenska Bistrica – mentor Norbert Jedlovcnik, tekmovalca Mitja Kovač in David Fakež
- OŠ D. Flisa, Hoče – mentor Ivan Pehant, tekmovalca Jože Bergant in Danilo Žizek
- SKŠ Maribor – mentor Andrej Podjavoršek, tekmovalca Martin Dorič in Darja Pušnik
- OŠ J. Dalmatina, Krško – mentorica Suzana Volčanjšek, tekmovalca Anja Urbanica in Alenka Antunović
- OŠ Sladki vrh – mentor Jože Nekrep, tekmovalca Sara Nekrep in Mateja Robič
- SKŠ Grm, Novo mesto – mentorica Jožica Sladoljev, tekmovalca Jože Vraničar in Jože Prus
- OŠ Velka – Sladki vrh – mentor Franc Breg, tekmovalca Andreja Breg in Matjaž Fras

SREBRNO PRIZNANJE PREJMEJO

Nižja skupina – 52 točk so dosegli:

- OŠ Dornava – mentorica Slavica Golob, tekmovalca Natalija Majcen in Teja Šegula
- OŠ Dr. F. Prešerna, Ribnica – mentor B. Abrahamsberg, tekmovalca Janez Oražem in Marko Perovšek
- OŠ J. Dalmatina, Krško – mentorica Suzana Volčanjšek, tekmovalca Blanka Malus in Miran Šoba
- OŠ Gornja Radgona – mentorica Slavica Trstenjak, tekmovalca Anja Rakuša in Sabina Zelko
- OŠ Spodnja Poljskava – mentor Norbert Jedlovcnik, tekmovalca Rene Jug in Mitja Klančnik

OŠ Cirkovce – mentorica Terezija Munda, tekmovalca Špela Drevenšek

– 51 točk so dosegli:

- OŠ Sentilj – mentorica Milena Verboten, tekmovalca Mojca Zemljak in Pika Plaznik – Čanč
- OŠ Radeče – mentor Franci Marolt, tekmovalca Jernej Klanšek in Klemen Ajdnik
- OŠ Dobrovec – mentor Vinko Šnajder, tekmovalca Jan Kac in Matej Novak
- OŠ Ruše – mentor Tone Sračnik, tekmovalca Urban Zupančič in Matic Fridrih
- OŠ Miklavž na Dravskem Polju – mentor Vinko Šneider, tekmovalca Aleš Korošec in Denis Vezjak
- OŠ D. Flisa, Hoče – mentor Ivan Pehant, tekmovalca Tibor Tenko in Sašo Korotaj
- OŠ F. Malgaja, Šentjur – mentor Andrej Jernej, tekmovalca Andreja Jernej in Janez Lavrič
- OŠ Spodnja Ščavnica, mentor Jože Mataž – tekmovalca Luka Mataž in Mihaela Misja

Srednja skupina – 61 točk so dosegli:

- OŠ D. Flis, podružnica Reka – mentor Ivan Pehant, tekmovalca Andreja Kavaš in Matic Perc
- OŠ Podzemelj – mentor Janez Gačnik, tekmovalca Matic Dragoš in Jože Klepec
- OŠ Dr. F. Prešerna – mentor Bogomir Abrahamsberg, tekmovalca Gašper Perovšek in Andrej Marolt
- OŠ Leskovec – mentorica Danica Zalokar, tekmovalca Anže Molan in Mitja Lekše
- ČD Prosenjakovci – mentor Koloman Kozic, tekmovalca Renato Vukan in Simon Kozic
- OŠ P. Trubar, Velike Lašče – mentor Matija Jamnik, tekmovalca Marko Žitnik in Matija Novak

– 60 točk so dosegli:

- OŠ Malečnik – mentor Janez Zemljak, tekmovalca Nika Kaloh in Nejc Vogrinec
- OŠ J. Glazerja, Ruše – mentor Tone Sračnik, tekmovalca Miha Jerot in Žiga Smidhofer
- OŠ Metlika – mentor Janez Gačnik, tekmovalca Tadeja Petje in Leon Janjac
- OŠ M. Pleteršnika, Pišce – mentor Martin Dušič, tekmovalca Suzana Černelc in Jožica Zupančič
- OŠ Gornja Radgona – mentor Jože Mataž, tekmovalca Marko Bratuša in Ana Mataž

Višja skupina – 74 točk so dosegli:

- OŠ Radeče – mentor Franci Marolt, tekmovalca Lovro Lipovšek in Kristjan Erban
- III. gimnazija Maribor – mentor Ana Hartman, tekmovalca Darjan Pauman
- OŠ A. Ingoliča – mentor Norbert Jedlovcnik, tekmovalca Matej Leskovar in Simon Keršič
- 73 točk – OŠ Brežice – mentor Franci Marolt, tekmovalca Andreja Kos in Marko Treajkovski
- 72 točk – OŠ Poh. odr., Slov. Bistrica – mentorja M. Ferk in M. Gajšek, tekmovalca Urška Regoršek in Jernej Sobočan

BRONASTO PRIZNANJE PREJMEJO

Nižja skupina – 50 točk so dosegli:

- OŠ D. Jenko, Cerklje na Gorenjskem – mentor Franci Strupi, tekmovalca Urban Kuhar in David Kepic
- OŠ Podzemelj – mentor Janez Gačnik, tekmovalca Jaka Judnič in Matjaž Milavec
- OŠ Leskovec – mentorica Danica Zalokar, tekmovalca Jan Špan in Katarina Zalokar
- OŠ Sladki vrh – mentor Jože Nekrep, tekmovalca Primož Zafonšnik in Nejc Supanič
- OŠ Prosenjakovci – mentor Koloman Kozic, tekmovalca Aljoša Koroša in Benjamin Puhan
- OŠ Selnica ob Dravi – mentorica Marija Markeš, tekmovalca Lea Ber in Metod Baloh

- 49 točk so dosegli:
- OŠ Črna na Koroškem – mentorica Marjeta Sušnik, tekmovalca Aleš Germačnik in Jaroš Zajec
- OŠ Šmarjeta – mentor Jože Pečnik, tekmovalca Peter Miklavčič in Rok Tomažin
- OŠ Dobrovnik – mentor Ernest Toplak, tekmovalca Zdravko Papič in Peter Koša
- OŠ Malečnik – mentor Janez Zemljič, tekmovalca Aleš Kurnik in Sabina Pšajd

Srednja skupina – 59 točk so dosegli:

- OŠ Selnica ob Dravi – mentor Marija Markež, tekmovalca Alenka Špes in Mihaela Lamprecht
- OŠ Koprivnica – mentorica Mirela Zalokar, tekmovalca Natalija in Zoran Pertinak
- OŠ Komenda – Moste – mentor Franc Prezelj, tekmovalca Nuša Rems in Veronika Kos
- OŠ Gorišnica – mentor Zdravko Roškar, tekmovalca Neja Roškar in Drago Golob

- OŠ D. Jenka, Cerklje – mentorica Milena Gerksič, tekmovalca Martin Klemenc in Žiga Kotnik
- OŠ Kobilje – mentor Stanko Antolin, tekmovalca Jasna Antolin in Uroš Bukovec

- 58 točk – OŠ Mežica – mentorica Marjeta Sušnik, tekmovalca Štefan Karner in Uroš Šepul

Višja skupina:

- 71 točk – ČD Novo mesto – mentorica Jožica Sladoljev, tekmovalca Jernej Redek in Janez Dragan
- 70 točk – ČD Apis, Velenje – mentor Matjaž Vehovec, tekmovalca Rok Sinček in Jože Mazej
- 63 točk – OŠ Cirkovce – mentor Ludvik Vogrinc, tekmovalca Špela Vogrinc in Urška Kmetec in
- OŠ Dornava – mentorica Slavica Golob, tekmovalca Robert Gomboc in Danijel Kovačič



PRIPRAVE NA APIMONDIO 2003

mag. Jasna Kralj

Priloge na kongres v Ljubljani že potekajo. Organizacijski odbor za Apimondio se v ožjem obsegu srečuje enkrat na mesec. Na sestankih določajo temeljne smernice delovanja in pregledujejo uresničevanje nalog, ki so bile postavljene v okviru projektne naloge v Cankarjevem domu. Organizacijski odbor v ožjem obsegu sestavljajo predsednik g. Franc Šivic, dr. Janez Grad, generalna sekretarka mag. Jasna Kralj in vodja projekta v Cankarjevem domu, g. Gorazd Čad. Organizacijski odbor v širšem obsegu pa sestavljajo predsedniki posameznih pododborov organizacijskega odbora. Delovni pododbori so: pododbor za program (predsednik dr. Janez Poklukar), pododbor za informiranje (predsednik dr. Janez Grad), pododbor za kulturni program (predsednik ga. Verena Štekar-Vidic), pododbor za tekmovanje (predsednik mag. Malči Božnar), pododbor za razstavo (predsednik g. Janez Mihelič), pododbor za izlete (predsednik mag. Mira Rogelj-Jenko), pododbor za spominke (predsednik g. Ljubo Struna) in pododbor za sponzorje (g. Aleš Mižigoj). Predsedniki posameznih pododborov so pripravili osnutke nalog za delovanje svojih skupin. Na sestanku organizacijskega odbora so bile naloge že potrjene in zbrane v delovni projekt ČZS za Apimondio.

Poglavitna naloga pododborov za informiranje je obveščanje čebelarstva in širše javnosti doma in v tujini o kongresu v Ljubljani. V okviru tega pododborov pripravljajo spletno stran za Apimondio, le-ta bo že maja dostopna širši javnosti. Pododbor za program bo poleg ustaljenih plenarnih zasedanj, ki jih pripravlja skupaj z Apimondio, samostojno pripravil še simpozije. Nekateri simpoziji bodo v okviru na-

cionalnih konferenc, npr. nemške in italijanske. Razstava bo razdeljena na osrednjo slovensko razstavo in na mednarodno razstavo čebelarstva opreme in čebelarstva pridelkov. Na osrednji slovenski razstavi bo čebelarstvo predstavil potujočo razstavo panjskih končnic. Kulturni program vključuje otvoritveno in zaključno slovesnost ter kulturni večer. Otvoritveno in zaključno slovesnost bodo popestrili praporščaki in pihalna godba, kulturni večer pa bo obarvan s slovensko ljudsko glasbo in plesom. Pododbor za izlete bo ob pomoči turistične agencije pripravil 6 strokovnih izletov, ki bodo vključevali ogled čebelnjakov po vsej Sloveniji. Predviden je razpis za čebelarstva, ki bi se želela predstaviti na kongresu. Pododbor za tekmovanje je odgovoren za potek tekmovanja, izbiro in izdajo diplom in medalj. V okviru tega pododborov je predvidena tudi razstava slovenskih izdelkov, nagrajenih na prejšnjih kongresih Apimondie. Pododbor za spominke se že dogovarja za posebno izdajo znamk o čebelah ob svetovnem čebelarstvu kongresu. Spominki naj bi predstavili naše kulturne značilnosti na čebelarstvu področju. Gorazd Čad, vodja projekta v CD, pripravlja ponudbo za sponzorje in stroškovnik, ki bo zasnovan na podlagi dejavnosti posameznih pododborov. Delo posameznih pododborov bo podrobneje predstavljeno v prihodnjih številkah Slovenskega čebelarja.

Predsedniki posameznih pododborov še vedno iščejo člane za svoje skupine. K sodelovanju ste vabljeni vsi, ki imate veliko idej in bi želeli sodelovati v posameznih pododborih. Kdor se želi na razstavi predstaviti s kakršno koli izvorno zbirko ali inovacijo na področju čebelarstva, naj se oglasi na ČZS.

VZREJA MATIC VOZELJ – LITIJA – Matice lahko naročite ☎/faks 01/891 149 ali 041 – 618 786
VZREJA MATIC KAPUN – MURSKA SOBOTA – Matice lahko naročite ☎/faks 02/27773 ali 041 – 882 868
PRODAM »inox« posodo za med – 300 litrov, ☎ 065 – 56 479
PRODAM 30 zdravih čebeljih družin na 9 in 10 S AŽ in prevozni zabojnik za 32 panjev, ☎ 064 – 2112 708
KUPIM rabljene AŽ panje 5S, 7S, in 10 do 12S, sončni topilnik in čebelarstvo tehniko, ☎ 041 – 580 151
PRODAM 10 čebeljih družin na 10S AŽ ☎ 064 – 725 137
PRODAM več čebeljih družin z AŽ panji ali brez in posodo iz aluminija za med (40 l) ☎ 064 – 557 328



VZREJA ČEBELJIH MATIC

**ČEBELARSTVO
PAVLOVIČ**

Letos lahko naročite matice, vzrejene na Kamniškem območju.

Tel.: 061 – 825-435, 041 820-432

e-pošta: prado@s5.net

ČEBELARSKI MOJSTER MARTIN ČUŠ JE PREDAVAL PTUJSKIM IN OKOLIŠKIM ČEBELARJEM

Srečko Rupnik – tajnik ČD Ptuj

Zveza čebelarških društev Ptuj po tradiciji vsako leto marca ali v začetku aprila pripravi strokovno čebelarstvo predavanje, saj želi člane seznaniti z novostmi v tehnologiji čebelarjenja in pri zatiranju kužnih bolezni.

Tako je zveza 12. marca letos v prostorih Obdravskega zavoda za veterinarstvo in živinorejo Ptuj organizirala predavanje prvega čebelarškega mojstra Spodnjega Podravja g. Martina Čuša.

Naziv čebelarškega mojstra si je pridobil v letu 1999, po celoletnem šolanju, ki sta ga v Sloveniji in Avstriji organizirali Čebelarstva zveza Slovenije in Čebelarstva šola iz Gradca.

Osrednja tema njegovega predavanja je bila ta hip najnevarnejša zajedavska bolezen čebel, to je varoza, zaradi katere so imeli lani, predvsem pozimi, čebelarji veliko gospodarsko škodo.

V razpravi po predavanju so nekateri čebelarji, predvsem velečebelarji, zagovarjali zdravljenje z dimljenjem – z uporabo hemovarja oz. amitraza. Nekateri pa so menili, da je varoa na amitraz že odporna in da dimljenje ni več učinkovito, zato bi ga bilo treba zamenjati z drugim sredstvom.

Predavanje so obiskali čebelarji iz bližnje in daljne

okolice območja ZČD Ptuj. Prišli so tudi iz Ormoža, Cerkvenjaka in celo iz Maribora. Predavanje je obiskalo približno osemdeset čebelarjev članov.

Nanj sta bila povabljeni tudi predstavniki veletrgovine »VEMA« iz Maribora in izdelovalec čebelarstva opreme g. Jože RIHAR iz Gabrja pri Dobrovi.

Veletrgovino VEMA je zastopal predsednik Čebelarstva zveze Maribor g. Vlado Pušnik in ob tej priložnosti čebelarjem priporočil nakup sladkornega sirupa za zimsko krmljenje čebel. Navzoče je seznanil z ugodnimi pogoji za nakup sirupa. Čebelariskim društvom lahko dostavijo tudi poseben plastičen zabojnik s 1000 litri sirupa, saj je glede na količino ugodnejša tudi cena.

Čebelarji so lahko v potujoči čebelarški trgovini g. Jožeta Riharja iz Dobrove oz. Gaberja pri Ljubljani kupili tudi čebelarstvo opremo in zamenjali voščine za satnice. Ta način menjave voščin je za čebelarje zelo primeren, zato so številni izrabili ponujeno priložnost.

Na sploh je predavanje lepo uspelo, zadovoljni so bili člani, zaradi velikega obiska pa tudi predavatelj.

Zdaj, ko imamo na našem območju čebelarstva mojstra, ga bomo lahko večkrat prosili za strokovno pomoč pri našem delu.

MOJE ČEBELARJENJE NA OBROBJU VITANJA

Franjo Marošek

Moj čebelnjak stoji na jugovzhodni strani Hribarice, na levem bregu rečice Hočna v Vitanju. Postavil sem ga leta 1980, ko sem se pripravljal na življenje po upokojitvi. Dolgo in skrbno sem iskal primerno lokacijo, ki bi ustrezala čebelam in ne bi bila preveč oddaljena od mojega stanovanja. Našel sem jo na občinski parceli, ki sem jo lahko vzel tudi v najem.

Po mojih ugotovitvah je za čebele zelo pomembna mikrolokacija stojišča. Moj čebelnjak je z zadnjo stranjo obrnjen proti rečici Hočna, s prednjo pa gleda proti gori Stenica. Pred čebelnjakom je močvirnat travnik, tako da imajo čebele vedno na voljo vodo in to primerno ogreto. Čebelnjak stoji na najnižji točki tega kraja.

Čebele sem kupil v starih AŽ panjih od čebelar-

jev, ki so takrat opuščali čebelarjenje. Takrat so se začele pojavljati prve težave z varozo, saj so bile z njo okužene že vse kupljene čebele, tako da jih je prvo zimo nekaj tudi pomrlo. V analizo sem dal drobir in povedali so mi razlog. Zato sem se moral že takoj na začetku spopasti s to zahrbtno nadlego.

Pri bratu sem kupil lipove hlode. Posušil sem jih in jih dal razrezati. Iz njih mi je čebelar in mizar Ivan Videčnik iz Zreč izdelal lepe AŽ panje 10-satarje. Prijetno je bilo postaviti v čebelnjak te nove panje in jih naseliti.

Opazil sem, da se čebele na tem prostoru prav dobro počutijo. Zelo dobro so napredovale. Lega in posebno žarčenje jim tam zelo ugaja. V bližnji okolici imam še druge čebele, da lahko primerjam pridelek medu. Čebelarim namreč z več kot tridesetimi družinami. V tem čebelnjaku pa je bil donos vedno boljši kot v drugih panjih. Tudi v najslabših letih je bil nad slovenskim povprečjem.

Čebelnjak stoji na približno 450 m nadmorske višine in, kot rečeno, je obrnjem proti 1092 m visoki gori Stenica. Na pasišču so samo moje čebele, saj v bližini ni drugega čebelarja, čebele pa vso medicino nosijo navzdol.

Zgodaj spomladi najprej zacveti ob Hočni vrba, po hribih je zelo veliko leske in teloha, po travniku pa žafrana itd. Kmalu potem se po obronkih Brezna pojavi spomladansko resje, na njem pa čebele že dobijo prvo medicino. Za resjem zacvetijo travniki, polni regrata, pa češnje in drugo sadno drevje. Tukajšnji kmetje se povečini ukvarjajo z živinorejo, tako da travnike gnojijo s hlevskim gnojem!

V okolici je tudi nekaj starih nasadov jablan, ki jih kmetje ne škropijo, tako da je med zdrav. Sredi maja čebele po navadi zadelajo sate in tedaj tudi prvič točim. Takrat iztočim cvetlični med, ki je vsako leto zanesljiva bera. Zgodi se, da iz posameznega panja iztočim tudi po dvajset kilogramov medu.

V začetku mojega čebelarjenja sem zelo pogrešal čebelarstvo družino in pomoč izkušenih čebelarjev. S čebelarjem Vladom Fricem iz Vitanja sva skušala v Vitanju ustanoviti čebelarstvo družino, vendar na vabilo ni bilo odziva in tudi ne zanimanja za to dejavnost. Večina, ki nekdaj čebelarila, je opuščala



svoja čebelarstva. Zato sem iskal pomoč drugod. Našel pa sem jo pri uspešnih čebelarjih, kot so tedaj bili: Ivan Samec in Karel Majcen iz Vojnika, Franc Kolenc iz Celja, Bojan Koleša in Ivan Videčnik iz Zreč ter drugi, z izjemo Videčnika vsi člani Čebelarstva družine Vojnik. Zaradi tega sem se tudi jaz vključil v to družino in v njej še zdaj dejavno delujem. Tam sem se veliko naučil. Udeleževal sem se vseh sestankov, predavanj, različnih ekskurzij, izletov. Postal sem tudi član odbora te družine in leta 1999 prejel odličje Antona Janše. Čebelarstvo družina Vojnik si je znala vzgojiti dobro članstvo. V vodstvu so vedno prizadevni, sposobni in zagreti čebelarji. Pred leti je bil gonilna sila družine takratni tajnik Franc Kolenc, zdaj pa njegovo delo nadaljuje duša družine Robert Ceraj. Skrbi za to, da so čebelarji seznanjeni z novostmi, pomembnimi za napredek čebelarstva, pa tudi za zdravila in pravilno zdravljenje čebel. Zaradi takega dela vodstva društva čebelarji vojniške družine zaradi varoze nismo izgubili veliko družin, obvarovali pa smo se tudi hujših čebeljih bolezni.

Dobro delo čebelarstva družine Vojnik privablja čebelarje iz širše okolice. Ugotavljajo, da se splača biti član take družine ter v njej spoznavati in uporabljati izkušnje številnih čebelarjev.

Moj naslov je Franjo Marošek, Pod Hriberco 14, Vitanje

ČEBELARSTVO IN ČEBELARJI V POKRAJINI OB MURI

Ali bo čebelarstvo propadlo?

Jože Žerdin

V pokrajini ob Muri je čebelarstvo še pred leti »cvetelo«. Vsak dober gospodar je imel na svojem dvorišču čebele, pri katerih je po navadi prebil svoj prosti čas. A časi za čebelarstvo so se spremenili. Umnih čebelarjev je vse manj, pa še ti se bojujejo za preživetje in obstoj te veje kmetijstva. V Čebelarstvu zvezo Slovenije so vključeni predvsem starejši, mladi se za čebelarstvo ne zanimajo dovolj. Ugoto-

vitve kažejo, da so čebelarji prepuščeni stihiji, saj se država premalo zanima za to vejo kmetijstva.

Na območju upravne enote Lendava je čedalje manj medovitih rastlin in drevja, čedalje večja pa je uporaba strupenih zaščitnih sredstev, ki uničujejo naravo in s tem tudi čebelarstvo. Dandanes, ko za mira tradicionalno kmetijstvo, nihče več ne seje medovitih rastlin. Za večji pridelek medu je nekoč po-

skrbela ajda, zdaj pa je ta rastlina že prava redkost.

To je bila rdeča nit občnega zbora Čebelarkega društva Črenšovci. Ustanovljeno je bilo leta 1979, zdaj pa je vanj včlanjenih 33 čebelarjev iz občin Črenšovci, Turnišče, Odranci in Velika Polana. Vsi skupaj imajo približno 1300 panjev, med njimi pa je tudi 15 prevažalcev, ki svoje čebele »vozijo« na pašo na pomurska pasišča (Goričko, ob Muri ter na Pohorje). Kot je povedal predsednik društva Jože Žalik, je največ čebeljih družin v občini Odranci (480), nekoliko manj pa v občini Turnišče in Črenšovci. Nekdaj so čebelarji krožki dejavno delovali na osnovnih šolah Črenšovci, Turnišče, Odranci, a je njihovo delo zamrlo. V društvu si bodo morali v prihodnje še bolj prizadevati za oživetev krožkov na šolah, sicer se mladi ne bodo zanimali za delo s čebelami, čebelarstvo na Ravensko-Dolinskem oz. v Prekmurju pa bo zamrlo. Lanska čebelarska letina je bila za čebelarje dokaj ugodna. Čebelarji so natočili veliko količino akacijevega, cvetličnega, kostanjevega, smrekovega, hojevega in gozdnega medu, ki ga povečini prodajajo ljubljanskemu Medexu, nekaj pa ga porabijo doma. Društvo je za svoje člane čez leto pripravilo vrsto predavanj in izobraževanj o zdravstvenem varstvu čebel, predvsem o *hudji gnilobi čebelje zalege*. Ta bolezen je namreč prizadela tudi čebele nekaterih naših čebelarjev, zato so jo s hitro preventivno akcijo »zajezili«. Vsak član je brezplačno dobil zadostno količino zdravila hemovar za jesensko zdravljenje varoze. Društvo je kupilo zračni kompresor kot pripomoček za zimsko zdravljenje čebel, čeprav ni pridobitna organizacija. Njegovi člani se zavzemajo za varstvo narave in življenje v njej, svoje delo opravljajo prostovoljno ter se financirajo le s članarino. Na pomoč so jim priskočile, predvsem z regresiranjem, občine Črenšovci, Turnišče, Odranci in Velika Polana, od omenjenih občin pa so prejeli 370 tisočakov.

V razpravi so se čebelarji spraševali, kaj se bo čez pet ali več let zgodilo s čebelami. Čebelarji so dandanes prepuščeni sami sebi, svoji iznajdljivosti

ter ljubezni do čebel in narave na sploh. Dejstvo je namreč, da 80 odstotkov vsega sadnega in drugega drevja oprashi prav čebele. Več drevov potrebuje tudi več čebel za oprashi. Spomladansko sožitje med cvetočim sadnim drevjem in čebelami nam odkriva, kako je narava blizu človeku. V deželi ob Muri, pa tudi na območju Čebelarkega društva Črenšovci je nekaj naselij, v katerih ni čebel, zato se sadno drevje ne oprashi. Sadjarji in kmetovalci se jeseni sprašujejo, zakaj drevje slabo obrodi – vzroki pa so na dlani: kjer ni čebel, ni oprashi. Zato so sklenili, da bodo letos posebno skrb namenili medovitim rastlinam, zimskemu zdravljenju proti varozi, kupili bodo zdravila, sladkor, organizirali predavanja ter oživili čebelarske krožke na osnovnih šolah Črenšovci, Bistrice, Velika Polana, Turnišče in Odranci. Med kulturno-etnološko prireditvijo Ajdova noč bo društvo v Odrancih pripravilo pregledno čebelarsko razstavo.

Društvo je ponosno, da ima v svojih vrstah 84-letnega Antona Horvata iz Črenšovcev. Kljub visoki starosti častni član društva svoje bogato čebelarsko znanje prenaša na mlade rodove. Na občnem zboru sta Jože Zver iz Gomilice in Štefan Hozjan iz Brezovice prejela odličji Antona Janše tretje stopnje za posebne zasluge pri razvoju slovenskega čebelarstva. Vlado Balažič iz Odrancev pa bo potem, ko bo opravil seminar in dobil licenco, skrbel za društveni pregled čebeljih panjev.

Sicer pa se v društvu zavedajo, da je treba s pridelavo medu iti v korak s časom. Društvo daje velik poudarek lastni blagovni znamki, ravnanju po direktivah Evropske unije, v kateri ima pridelava medu poseben pomen. V črenšovskem čebelarskem društvu si prizadevajo pridelati kakovosten in kontroliran med ter se prilagoditi evropskim veterinarskim predpisom. Da bi se čim bolj prilagodili evropskim pridelovalcem medu, so se v društvu odločili, da bodo za širše slovenske potrebe (Medex, Hmezad) začeli pri Alojzu Ciganu v Odrancih skupaj skladiščiti in polniti med v kozarce, označene z lastno zaščitno in blagovno znamko.

TEČAJ O GOZDNEM MEDENJU

Gusti Sinic

Čebelarska zveza Maribor in debatni klub, ki deluje v okviru te zveze, sta organizirala specialni tečaj o gozdnem medenju. Zbralo se nas je lepo število čebelarjev iz bližnje in daljne okolice Maribora ter iz Koroške in Prekmurja. Ker je bilo število tečajnikov omejeno, se vsi zainteresirani tečaja niso mogli udeležiti.

Tečaj je bil razdeljen na teoretični in praktični del. Prvi, teoretični del je potekal novembra in decembra 1999, praktični pa bo letos spomladi in poleti. Vodja tečaja je g. Janez Brvar, dober poznavalec gozdnega medenja, v teoretičnem delu pa so sodelovali tudi g. Pavle Zdešar, dr. Janez Poklukar, Stane Sajevec, Ivo Flac in Vida Lešnik, univ. dr. vet. med.

Teme posameznih predavateljev so bile dokaj obširne, vendar so bile podane preprosto in razumljivo. Uporabili so tudi diapozitive in druge učne pripomočke. Sicer pa predavanja niso bila »klasična«, ampak so se navadno razvila v dobro voden pogovor s tečajniki. Največkrat se je tak pogovor razlekel krepko čez določen čas. Teoretični del tečaja je bil zasnovan tako, da se nismo seznanili samo z gozdnim medenjem, ampak tudi z drugimi temami, ki zanimajo sodobnega čebelarja. V svoja predavanja so namreč predavatelji spretno vpletali različne zanimivosti s področja čebelarstva in s tem pri tečajnikih vzbudili veliko pozornost.

G. Stane Sajevec, znan teoretik na področju čebelarstva, se je zavezal, da bo vsebino predavanj teoretičnega dela tečaja v pisni obliki posredoval tečajnikom.

Pred spomladanskim praktičnim delom tečaja bomo ponovili teoretični snov, saj nam bo to koristilo pri praktičnem delu oziroma vajah na terenu. Te bodo zanimive še posebej za tiste, ki se bodo s tem srečali prvič. Visoko raven praktičnega dela tečaja nam zago-

tavljata vodi tega dela, g. Pavle Zdešar, vodja napovedovalne službe za medenje, in g. Janez Brvar, velik čebelarški praktik. Iskali bomo povzročitelje gozdnega medenja, preštevali jajčeca in ličinke kaparjev ter ušic in na podlagi tega napovedovali medenje.

Vsi, ki smo se tečaja udeležili, smo s takšnim načinom izobraževanja zelo zadovoljni in že razmišljamo, kaj naj bi bila tema naslednjega tečaja, ki ga bo, upamo, Čebelarstva zveza Maribor gotovo še organizirala.

POVERJENIKI ZA PAŠO

ČD RUŠE – Albin Rupnik, Gozdarska ulica 2, Ruše ☎ **062 661 351** – vlogi priložite originalno zdravstveno spričevalo.

ČD PIVKA – Pisne vloge pošljite na naslov – Alojz Mančkoč, Kal št. 60, 6257 PIVKA ☎ **(067) 572 089**

ČD IG – poverjenik za področje *Tomišelj, Vrbljene, Strahomer* – Anton Koren, Tomišelj 41/a, pošta 1292 Ig, ☎ **(061) 125-96-56**, ☎ **041-851-397** in Matija Božič, Puterlejeva 53, 1000 Ljubljana, ☎ **(061) 446-422**

Brest, Matena: Tone Pavlič, Brest 23, 1292 Ig

Staje, Kot, Iška vas, Gornji Ig: Anton Maček, Iška vas 40a, 1292 Ig, ☎ **662-275**.

Zapotok, Dobravica, Škrilje, Golo: Jože Piškur, Dobravica 10, 1292 Ig, ☎ **662-220**.



Naravno čebelarjenje

ČEBELARSTVO V SISTEMU EKOLOŠKEGA KMETOVANJA

Mitja Zupančič, univ. dipl. inž. zoot.

Začetki ekološkega kmetovanja segajo v leto 1924, ko je dr. Rudolf Steiner organiziral prvi tečaj iz ekološkega kmetovanja. Od takrat se je ekološko kmetovanje počasi razvijalo, dobivalo vedno nove smernice in nove člane oziroma privrženca tega načina kmetovanja. Leta 1972 je bila ustanovljena Svetovna organizacija za ekološko kmetovanje (IFOAM), katere cilj je združevanje vseh ekoloških kmetov sveta in razvoj ekološkega kmetijstva kot okoljevarstveno, socialno in gospodarsko zdrav način kmetovanja, ki zmanjšuje onesnaževanje okolja in porabo neobnovljivih naravnih virov. V okviru IFOAM so bile izdelane smernice, ki jih morajo upoštevati vsi kmetje, ki vstopajo v sistem ekološkega kmetovanja. Smernice Svetovne organizacije kmetov (IFOAM) so bile povzete tudi v Direktivi 2092/91, ki ureja ekološko kmetovanje na območju Evropske unije. Ekološko kmetovanje je v evropskem prostoru doživelo hiter razvoj, zlasti po letu 1985, saj ocenjujejo, da je na način, ki ga določajo smernice za ekološko kmetovanje, v Evropski uniji obdelanih 2,7 milijona hektarjev kmetijskih površin.

Tudi v Sloveniji je v zadnjih letih opazno povečano zanimanje za ekološko kmetovanje, saj je bilo v sistem kontrole leta 1999 vključenih 300 kmetij s približno 3000 hektarji obdelovanih površin.

Hiter razvoj ekološkega kmetovanja tako v svetu kot tudi pri nas lahko na eni strani pripisujemo vse večji ozaveščenosti porabnikov in tudi pridelovalcev, različnim škandalom, ki se dogajajo pri pridelavi hrane (npr. dioksin, bolezen norih krav itd.), na drugi strani pa tudi vse večjemu posluhu držav in vodilnih politikov za to obliko kmetovanja.

Kaj je ekološko kmetovanje?

To je način kmetovanja, ki je proces pridelave predelil ohranjanju naravnih ekosistemov, zato vanj ne vnaša sintetičnih zaščitnih sredstev, mineralnih gnojil in podobnih snovi, ki sicer zelo povečajo količino pridelka in zato prinašajo pridelovalcem velike dobičke, vendar hkrati negativno vplivajo na okolje, ampak spodbuja pestrost življenja, ohranja in dolgoročno povečuje rodovitnost tal, zmanjšuje erozijo, ohranja genetsko raznolikost, domačim živalim zagotavlja optimalne življenjske razmere ter ohranja čistost podtalnice in okolja, v katerem živimo.

Kako je vzpostavljen sistem ekološkega kmetovanja?

Kmetje, ki se želijo ukvarjati z ekološkim kmetovanjem, morajo obiskovati 25-urni tečaj o ekološkem kmetovanju, se s **celotno kmetijo** vključiti v sistem ekološke kontrole in upoštevati smernice, ki

določajo ekološko kmetovanje. Kontrolo ekoloških kmetij izvaja neodvisna organizacija, ki na eni strani varuje porabnika in mu zagotavlja pričakovano kakovost, na drugi strani pa varuje pridelovalca pred neelojalno konkurenco in zlorabo izraza »biološka oz. ekološka« pridelava. Vsaka kmetija, ki je vstopila v sistem kontrole, mora v prehodnem obdobju, ki po navadi traja dve leti (čebelarstvo eno leto), prilagoditi kmetovanje zahtevam smernic. Ko je prehodno obdobje uspešno končano, kontrolna služba kmetiji podeli certifikat, na podlagi katerega lahko svoje pridelke trži kot ekološko pridelane.

In čebelarstvo?

Kot sem omenil, morajo kmetije v celoti preiti v sistem ekološkega kmetovanja, to pa seveda vključuje tudi čebelarstvo, ki je na naših kmetijah še dokaj pogosto. Tako morajo kmetije poleg zahtev za vsa druga področja kmetijstva upoštevati tudi zahteve za čebelarstvo, ki jih navajajo skupne smerni-

ce za ekološko kmetovanje v Sloveniji v poglavju 3.8. Čebelarstvo. Te smernice bodo kmalu dopoljene, vendar do sprejetja novih, vključno z zakonom o kmetijstvu, veljajo še stare. V poglavju o čebelarstvu so zajeta vsa področja pridelave čebeljih pridelkov. Tako določajo postavitev panjev, zgraditev čebelnjaka, zaščito panjev, čiščenje in razkuževanje, načine gospodarjenja z družinami, razmnoževanje družin, pasme, graditev satovja, predelavo voska, skladiščenje satovja, krmiljenje, pridobivanje, odvzem, predelovanje, skladiščenje, merljive kakovosti medu, zdravje čebel, zapiske ter postopke za podelitev priznanja. V tem sestavku sem predstavil le najpomembnejša poglavja, ki jih določajo smernice za ekološko kmetovanje v Sloveniji, seveda pa so posamezna poglavja zelo podrobno razdelana.

Na koncu lahko rečemo, da je čebelarstvo panoga, ki najbolj ustreza normativom smernic, vendar se verjetno nekatera pravila razlikujejo od običajne čebelarke prakse.

SODELUJTE NA SEJMU ZDRAVE PREHRANE

Mesto Ljubljana ponuja čebelarjem možnost prodaje čebelarskih pridelkov in promocije čebelarstva v okviru sejma zdrave prehrane, ki poteka vsako drugo soboto v mesecu na Cankarjevem nabrežju v Ljubljani. Stojnice so v obliki otokov z belimi dežniki v sredini. Dolžina otoka je 6 m, cena posameznega otoka je 6.600 SIT. Dodatne informacije dobite na **01 – 542 6130**, pri podjetju Euro Varia, ki je organizator sejma, ali na **ČZS 01 – 121 79 45**.

ČZS

NOVA knjiga uglednega profesorja dr. JOŽETA RIHARJA VAROZA ČEBEL, četrta izpopolnjena izdaja.

- Avtor nam na podlagi spoznanj iz prakse in dognanj vodilnih svetovnih institutov prikazuje uspešno zatiranje Varroe Jacobsoni. Opisane postopke zatiranja varoze lahko obvlada vsak vesten čebelar.
- Knjigo sta pregledala in odlično ocenila znana slovenska veterinarja za področje čebelarstva: doc. dr. Aleš Gregorc z VF v Ljubljani in mag. Mira Jenko Rogelj iz Veterinarskega zavoda Slovenije.
- Cena knjige skupaj z davkom na dodano vrednost je 3.000 SIT.

Pošttnina ni vključena v ceno knjige. Na vsakih 30 naročenih knjig vam eno podarimo.

PANSAN d.o.o., LJUBLJANA, Rožna dolina XIX/2, telefon/faks: 061 128 11 36,

GSM 041 410 -171 ali ČZS, Cankarjeva 3, Ljubljana, tel.: 061 121 79 40, faks: 061 1261 335

IZDELOVANJE ČEBELJIH PANJEV



IDRIJSKA 10, 1360 VRHNIKA, TELEFON: 061 751-317

GSM 041 420-200

• z dolgoletno tradicijo • VRHNIKA

Izdelujemo kakovostne 9-, 10- in 12-satne AŽ panje po konkurenčnih cenah. Panji so iz kakovostnega smrekovega lesa in rogljičeni (cinkani). Na razpolago so pet in sedemsatni prašilčki, zaklade za devet in desetsatne AŽ panje in povezovalni vložki – vehe za sistem AŽ MAKSI. Satniki so iz lipovega lesa in vrtani za žičenje. Desetsatne AŽ panje in pet in sedemsatne prašilčke lahko dobite takoj za druge vrste panjev tipa AŽ pa sprejemamo naročila.

Sprejemamo tudi naročila za izdelavo ZAKLAD, distančnih vložkov in pitalnikov za 10-satne AŽ panje avtorjev I. Frančiča in M. Debelaka.

SPOŠTOVANI ČEBELARJI

Za splošen napredek čebelarstva in posodabljanja čebelarske opreme, izboljševanje ponudbe, trženja in informiranja čebelarjev – članov ČZS Vam Medex daje možnost nakupa čebelarske opreme

**S POPUSTOM
od 5 do 10 %**

5% popust velja pri nakupu čebelarske opreme v vrednosti do 9.999 SIT,
10% popust pa velja pri nakupu v vrednosti več kot 10.000 SIT.
Uveljavljanje popusta bo možno le ob predložitvi veljavne članske kartice.

Pričakujemo Vas v Medexovi prodajalni na Linhartovi 49/a

**od ponedeljka do petka,
od 7.30 do 14.30 ure.**

Hkrati Vas obveščamo, da imate kot člani ČZS možnost naročanja čebelarske opreme **po povzetju**. Naročeno blago Vam bomo dostavili **s paketno pošto**. Stroške poštnine poravnata naročnik ob prevzemu.



živeti z naravo



medex

international, d.d.
linhartova 49/a
ljubljana, slovenija



JOŽE LUKANČIČ

Poln veselja do dela je jeseni 1999 v smrt omahnil Jože Lukančič, dolgoletni funkcionar Čebelarškega društva Logatec. Dolga leta je v društvu opravljal več funkcij – bil je predsednik, v zadnjem času pa blagajnik društva. Za svoje delo in trud na področju čebelarstva je prejel tudi odličji Antona Janše

III. in II. stopnje.

Svoje čebelarstvo znanje, ki ga je podedoval od očeta, je kot učitelj, svetovalec in mentor prav rad posređoval mladim čebelarjem, prav vse pa mu je uspelo prepričati, da le z ljubeznijo in spoštovanjem do čebel in narave lahko pričakujemo tudi uspehe. Marsikateremu članu društva je podaril prvi roj ali družinico in nas na ta način uvedel v prelepi svet čebelarstva.

Pogrešali bomo njegov nasmeh, tisto iskrico v očeh, ki je bila samo njegova, najbolj svetla pa prav takrat, kadar je beseda nanesla na čebele in čebelarjenje ... Pogrešali pa ga bomo tudi kot delovnega člana in funkcionarja društva.

ČD Logatec – Srečko Rupnik



RADE MILOVANOVIČ

Februarja letos smo se na pokopališču v Kamnici poslovili od čebelarja in člana našega čebelarškega društva, 75-letnega Radeta Milovanoviča. Rodil se je leta 1924. Samostojno je začel čebelariti bolj pozno, šele leta 1984. Čebelarjenja se je naučil od svoje mame, ki je bila čebelarka.

Dobrega in poštenega prijatelja bomo ohranili v lepem spominu.

Čebelarstvo društvo Kamnica – Brestrnica



IVAN OSOVNIKAR

Decembra lani, ko so se čebele že stisnile v zimsko gručo, nas je v 83. letu starosti zapustil naš dolgoletni član Ivan Osovnikar.

Ivan se je rodil leta 1916 v Bosanskem Kobožu. Že kot otrok je izgubil oba starša, zato je odrasčal v zelo težavnih razmerah pri svojem stricu. Prve čebele je vzljubil, ko sta s stricem pri opravljanju del v gozdu v stari podrti votli bukvi našla čebeljo družino.

Med koroške železarje na Ravne je prišel leta 1944 in tam je ostal vse do upokojitve. Leta 1952 je začel čebelariti s štirimi panji. Pozneje je vse do pozne starosti čebelaril s tridesetimi AŽ panji.

Bil je vnet prevažalec; čebele je prevažal na akacijevu pašo na Ptujsko polje, na hojevo pašo pa v pohorske gozdove. Toda leta so minevale in moči pešale, zato je moral zmanjševati število panjev. Zadnja tri leta ni več mogel opravljati čebel. Kljub temu je bil do konca zvest in vesten član čebelarškega društva. Leta 1984 je prejel dobil odličje Antona Janše III. stopnje, leta 1996 pa ga je društvo imenovalo za svojega častnega člana. Od Ivana smo se čebelarji poslovili s petimi prapori društev Mežiške doline. Ohranili ga bomo v trajnem spominu.

ČD Ravne na Koroškem



ALOJZ TOPLAK

Lani spomladi smo zvedeli, da je 80-letni Alojz neozdravljivo zbolel, kljub temu pa nas je prizadelo, ko smo slišali za njegovo smrt. Pokojni je bil rojen leta 1919 v Drbetincih pri Sv. Andražu – pri Vitomarcih v Slovenskih goricah.

Še sredi decembra 1999 smo ga nameravali obiskati v domu upokoencev na Ptuj, a zvedeli smo, da se mu je zdravstveno stanje poslabšalo in da je bil prepeljan na interni oddelek ptujске bolnišnice. Čez nekaj dni so nam sporočili, da je prenehalo biti njegovo izčrpano srce.

Pokojni Alojz Toplak je že v otroških letih spoznal pomen čebele in čebelarstva za kmetijstvo ter človekovo zdravje. Kot šolar je obiskoval čebelarstvo shode v Slovenskih goricah pri takratnem čebelarškem potovalnem učitelju g. Ivanu JURANČIČU. Bil je učenec izjemnega čebelarškega učitelja, ki je na Štajerskem uveljavil premično satje kot temelj naprednega čebelarstva.

V obdobju, ko je predsedoval ZČD Ptuj, smo ob 75-letnici delovanja Čebelarškega društva za Spodnjo Štajersko leta 1979 razvili društveni prapor. Ob slovesu na pokopališču v Vitomarcih smo mu izpolnili zadnjo željo in mu izkazali pozdrav s praporom, razvitim nad njegovim večnim domom.

Za svoje nesebično in požrtvovalno delo v društvu je prijel visoki priznanji – odličji Antona Janše III. in II. stopnje. Leta 1998 je ob 125-letnici organiziranega čebelarstva na Slovenskem prejel tudi priznanje ČZS.

Od njega smo se decembra 1999 na pokopališču v Vitomarcih poslovili z govorom ob odprtem grobu.

V spominu ga bomo ohranili kot dobrega prijatelja in prizadevnega čebelarja.

Predsednik ČD Ptuj



IVO BOŽIČ

Nenadoma in prezgodaj smo se morali posloviti od našega člana in ljubitelja čebel Iva Božiča iz Lokovice pri Šoštanju.

Rodil se je leta 1946 in se izučil za ključavničarja, upokojil pa se je kot voznik avtobusa. Ljubezen do narave in čebel ga je oblikovala v trdnega in poštenega človeka, odprtega in vztrajnega pri iskanju dobrega.

Ivo je bil dejaven tudi v društvu, saj je bil več let član upravnega odbora. Za vestno in pošteno delo je prejel odličje Antona Janše III. stopnje.

Ivo, za vse, kar si dobrega storil za nas, naše društvo in čebele, se ti zahvalujemo. Ohranili te bomo v trajnem spominu.

ČD Ravne pri Šoštanju



JANKO LIPOVEC

V začetku decembra 1999 smo se mariborski čebelarji poslovili od ustanovnega člana Čebelarke družine Maribor-mesto Janka Lipovca.

Rodil se je leta 1910 v Podgradu pri Ljutomeru. S čebelarstvom se je srečal kar doma, saj je kot dijak mariborske Sadjarsko-vinogradniške šole pomagal čebelariti očetu na večji kmetiji. Šola se je iz Maribora preselila v Bukovo v Srbijo in tam jo je leta 1930 tudi končal.

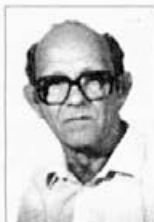
Strokovno se je izpopolnjeval v ZDA, po vrnitvi pa se zaposlil kot okrajni kmetijski referent v Murski Soboti, Lendavi in Ljutomeru, hkrati pa prevzel tudi očetovo čebelarstvo na domu. Med vojno je bil z družino izgnan v Srbijo, po vojni pa je opravljal različne službe, in sicer kot predstavnik v zveznem izvoznem uradu v Beogradu, nato kot direktor podjetja Sadje Maribor, zvezni trgovski predstavnik v Švici in nazadnje kot direktor Zavoda za sadjarstvo v Mariboru.

Raziskoval in vrednotil je pridelke za predelavo, zlasti shranjevanje s hlajenjem in zamrzovanjem. Objavil je več znanstvenih razprav in strokovnih knjig na področju hlajenja in konzerviranja živil.

Janko Lipovec je kljub zavzetemu raziskovalnemu in organizacijskemu delu, za katerega je prejel red dela z zlatim vencem, ostal zvest čebelam. Vzorno je oskrboval čebelarstvo, ki ga je prevzel od očeta, kot ustanovni član pa je strokovno sodeloval s čebelarji Čebelarke družine Maribor-mesto. Ob njegovem več kot petdesetletnem organiziranem čebelarjenju ga je Čebelarska zveza društev Maribor odlikovala s pisnim priznanjem.

Janko Lipovec je bil odličen sodelavec s širokim obzorjem, znanjem in izkušnjami ter iskren svetovalec na svojem strokovnem področju. S hvaležnostjo se ga bomo spominjali.

Čebelarska družina Maribor-mesto



AVGUST ŽNIDAR

Januarja letos smo se na pokopališču v Frankolovem s čebelarskim praporom in govorom poslovili od našega člana Avgusta Žnidarja.

Pokojni Avgust se je rodil na Frankolovem leta 1929. Že kot trinajstletnik je pomagal očetu pri čebelah. Kot mladenič se je včlanil v vojniško čebelarsko družino in leta 1973 postal član ČZS. Čebelaril je s približno 35 čebeljimi družinami.

Mladim začetnikom je rad pomagal in tudi modro svetoval.

Zadnja leta ga je čebelarsko društvo zaradi njegovih dolgoletnih izkušenj imenovalo za člana komisije za zatiranje čebeljih boleznih.

Leta 1999 mu je ČZS podelila odličje Antona Janše III. stopnje. Čebelarsko društvo Vojnik je z Gustijevo smrtjo izgubilo odličnega člana in dobrega prijatelja.

Čebelarsko društvo Vojnik



RUDI KOS

Komaj se je leto dobro začelo, življenje in delo pa sta se od praznikov obmila k običajnemu vsakdanjiku smo se črnjanski čebelarji zbrali ob slovesu od našega čebelarja Rudija Kosa. Rojen je bil med prvo svetovno vojno leta 1917. Izučil se je za mizarja in še pred drugo svetovno vojno opravil mojstrski izpit. Vojna mu ni prizanesla. Bil je partizan, ujet in odpeljan v taborišče. Prizadeven, kot je bil, mu je kmalu po vojni uspelo začeti delo v svoji lastni delavnici.

V čebelarsko društvo se je vključil leta 1965. V letih od 1972-1974 je bil v nadzornem odboru, od leta 1976-1979 pa predsednik društva. Do leta 1983 je delo nadaljeval v upravnem odboru. V zahvalo za trud je leta 1981 prejel priznanje, nato pa leta 1985 odličje Antona Janše III. stopnje, 1993 pa še II. stopnje.

Svoj čebelnjak je postavil v čudovit mir narave v Javorju. Marsikoga, ki ga je pot vodila na Sleme, je pogled na lepo urejen čebelnjak in s cvetjem okrašeno letno hišico ob njem zelo razveselil. Zadnja leta mu zdravje ni dopuščalo težkega dela, zato mu je na pomoč priskočila žena. Ona bo tudi poskrbela, da čebele po zimskem počitku ne bodo ostale zapuščene.

Od njega smo se poslovili tudi s prapori čebelarskih družin iz Mežiške doline. Ohranili ga bomo v lepem spominu.

Čebelarsko društvo Črna Črna na Koroškem

IZDELAVA ČEBELARSKE OPREME IN TRGOVINA



- točila za med iz nerjaveče pločevine
- posode za med iz nerjaveče pločevine
- kuhalniki voščin in sončni topilniki
- razstojišča, kadiilniki, usipalniki
- dozirna naprava – NOVO
- pribor za označevanje matic
- pribor za odkrivanje satja
- grelci medu
- zaščitna oprema (čebelarke obleke, rokavice, jopiči, klobuki)
- ves preostali čebelarski repromaterial
- modeli za sveče

Vsak mesec (od aprila do avgusta) bomo med našimi kupci, ki bodo kupili čebelarsko opremo v vrednosti več kot 10.000 SIT (upoštevani bodo tudi kupci po pošti), organizirali

NOVO * NAGRADNO ŽREBANJE *** NOVO**

Vsak zadnji delovni dan v mesecih april, maj, junij in julij bomo izžrebali po enega dobitnika

***** POSODE ZA MED 35 KG RSF *****

Konec avgusta bomo podelili **glavno nagrado**

***** TOČILO ZA MED 4 S RSF NA ROČNI POGON *****

Imena izžrebancev bodo objavljena v Slovenskem čebelarju.

Logar

Pri gotovinskem nakupu čebelarske opreme v vrednosti več kot 5.000 SIT, priznamo čebelarjem z veljavno člansko izkaznico **4% popust.**

**NAROČENO BLAGO VAM LAHKO
ODPOŠLJEMO
S PAKETNO POŠTO**

Delovni čas:

Vsak dan od 8. do 12. ure
in od 15. do 18. ure,
ob sobotah od 9. do 12. ure.

LOGAR TRADE, čebelarstvo, proizvodnja in trgovina, d.o.o.

Zupanova 1, 4208 Šenčur, tel.: (064) 411 663, faks: (064) 411 499

e-pošta: logar-trade@siol.net

SEZNAM TRGOVIN, V KATERIH SO ČEBELARJI ČLANI – IMETNIKI ČLANSKE IZKAZNICE – MAJA UPRAVIČENI DO POSEBNIH POPUSTOV PRI NAKUPIH

Ker se je Čebelarstva zveza Slovenije odpovedala dohodku od reklam, ki jih objavljamo v reviji Slovenski čebelar v korist trgovin, ki dajejo čebelarjem popuste, lahko vsi člani društev, ki prejema-jo revijo Slovenski čebelar, pri nakupih s posebno člansko kartico v čebelarstvih in drugih trgovinah uveljavljajo do 10-odstotne popuste. ČZS je doslej sklenila pogodbe z osmimi podjetji, pri-za-devali pa si bomo, da jih bo vsako leto več. Tako bodo čebe-larji, imetniki članske kartice, dobili ob nakupih s popusti delno ali v celoti povrnjeno članarino ČZS.



Vse čebelarje in predvsem vodstva društev prosimo, da s to ugodnostjo, ki jo ČZS ponuja svojim članom, seznanijo vse nečlane in »družinske člane«.

TRGOVINE S POPUSTI V MESECU MAJU:

1. APIS M & D, d.o.o., Čuža 7, VRHNIKA, daje imetnikom veljavne članske kartice 4-odstotni popust pri nakupu in gotovinskem plačilu čebelarstvene opreme v vrednosti več kot 5.000 SIT le na sedežu podjetja.
2. ČEBELARSKA ZADRUGA NEKTAR, Novo Polje c. XI/17, Novo Polje, daje imetnikom veljavne članske kartice 5-odstotni popust pri nakupu v vrednosti več kot 5.000 SIT za vse prodajne artikle.
3. ČEBELARSKA ZVEZA MARIBOR, Tyrševa ul. 26, Maribor, daje imetnikom veljavne članske kartice 5-odstotni popust pri nakupu čebelarstvene opreme in drobnega pribora v vrednosti od 5.000 do 10.000 SIT in 10-odstotni popust pri nakupih v vrednosti več kot 10.001 SIT.
4. LOGAR TRADE, čebelarstvo, proizvodnja in trgovina d.o.o. Zupanova 1, 4208 Šenčur, daje imetnikom veljavne članske kartice 4-odstotni popust pri gotovinskem plačilu čebelarstvene opreme v vrednosti več kot 5.001 SIT, le na sedežu podjetja.
5. MEDEX INTERNATIONAL, d.d., Linhartova 49a, LJUBLJANA, daje imetnikom veljavne članske kartice 5-odstotni popust pri nakupu čebelarstvene opreme v vrednosti do 9.999 SIT in 10-odstotni popust pri nakupu v vrednosti več kot 10.000 SIT.
6. RIHAR JOŽE, s. p., čebelarstvo in izdelava čebelarstvene opreme, Gabrje 42, DOBROVA, daje imetnikom veljavne članske kartice 4-odstotni popust pri nakupu v vrednosti več kot 5.000 SIT.
7. VELETRGOVINA VEMA eksport – import d.d., Tržaška cesta 65, MARIBOR, daje imetnikom veljavne članske kartice 5-odstotni popust za nakup v vrednosti od 5.000 do 10.000 SIT in 10-odstotni popust za nakupe v vrednosti več kot 10.001 SIT v prodajnih enotah Cash & Carry v trgovskem centru BDC, Tržaška 65, Maribor, na oddelkih čebelarstvene embalaže, gostinske in trgovske opreme, trgovine s tekstilom in galanterijo in na oddelku Deteljica – darilni bazar.
8. ŠTAJERSKA ČEBELARSKA ZADRUGA CELJE – Prodajalna, Čebelarna Gosposka 3, 3000 Celje, daje imetnikom veljavne čebelarstvene kartice 3-odstotni popust pri nakupu repromateriala v vrednosti več kot 5.001 SIT in 5-odstotni popust pri nakupu v vrednosti več kot 20.000 SIT.

Čebelarstva zveza Slovenije

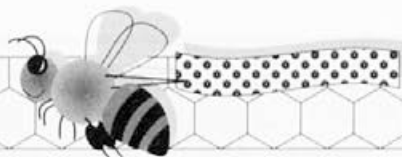


Vzreja matic DARKO GRM

Hude Ravne 1 – Dole pri Litiji

tel.: 01 - 8972-145 – GSM: 041-900-606

- Sprejemamo naročila za označene matice čiste kranjske sivke iz odbranih matičarjev pod nadzorom KIS.
- Ponujamo vam tudi matičnike črne barve za pridobivanje matičnega mlečka ali za vzrejo matic.



- ODPRAVLJAMO** varoo čebel z EKOFOG 2003, zdaj edina naprava s certifikatom, ☎ 041 365 650 ali 51.
- PRODAM** 7 naseljenih LR panjev in več praznih naklad, pitalnik, topilnik, nerjaveče točilo na 4 sate, transformator za žičenje in električni nož, ☎ 064 800 452.
- IZDELUJEM** panje AŽ 10 S, prašičke 7 S in satnike vseh vrst, Bogo Remic ☎ 063 845 106 ali 041 793 579.
- PRODAM** nekaj družin na AŽ in LR satih, Janez Gregori, Podkoren 72, Kranjska Gora, 01 15 83 742 – vsak delavnik po 16. uri.
- PRODAM** novo točilo na tri sate, ☎ 01 484 142.
- PRODAM** 15 čebeljih družin, čebele že zasedajo medišče, ☎ 0608 67 328.
- KUPIM** prikolico z atestom za osebni avto za 10 ali 12 panjev, ☎ 041 933 647.
- PRODAM** prevozni čebelnjak (zabojnik) TAM 2001 s 36 AŽ naseljenimi panji, ☎ 061 627 120.
- PRODAM** 18 naseljenih AŽ 9 in 10 S, ☎ 064 328 206.
- PRODAM** 8 čebeljih družin na 10 AŽ S, ☎ 068 88 479.
- PRODAM** 16 zdravih čebeljih družin na 10 AŽ S, ☎ 062 649 087.
- KUPIM** Sodobno čebelarstvo 2. del (praktični del), ☎ 068 41 364.
- IZDELUJEM** AŽ panje 5, 7, 9, 10, 11 S in AŽ satnike, ☎ 041 244 215.
- PRODAM** TAM 4500 s 60 AŽ 10 S, ☎ 041 621 426.
- PRODAM** večje število čebeljih družin na 5, 7 in 10 AŽ S skozi celo leto, ☎ 013 631 394.
- PRODAM** nekaj zdravih čebeljih družin na AŽ 5 in 7 S, ☎ 061 738 322.
- PRODAM** čebelje družine, ☎ 064 451 201.
- PRODAM** 20 čebeljih družin na AŽ satju, ☎ 068 44 140.
- ZAMENJAM** rabljene AŽ panje za rezervne čebelje družine, ☎ 062 782 114.
- PRODAM** 6 naseljenih 10 S AŽ, ☎ 061 482 300.
- PRODAM** več čebeljih družin na 7 AŽ S, ☎ 061 775 893, 0609 619 961.
- PRODAM** akacijev in gozdni med, ☎ 064 411 409.
- PRODAM** več čebeljih družin s panji ali brez njih, ☎ 069 54 21 739.
- PRODAM** 6 čebeljih družin z 10 S AŽ panji, ☎ 061 14 23 435.
- KONEC** maja prodam nekaj čebeljih družin na satju brez panjev, Franc Šivic, Ul.padlih borcev 31, Ljubljana, ☎ 061 343 814.
- PRODAM** čebelje družine v 10 AŽ S po 7.000 SIT/družina, ☎ 061 142 05 21 – zvečer.
- PRODAM** več čebeljih družin 5, 6 ali 7 S AŽ, čebelarstvo Luznar, Begunje na Gorenjskem, ☎ 041 948 077.
- UGODNO** prodam 20 rabljenih AŽ 9 S – praznih, ☎ 042 311 438.
- PRODAM** več čebeljih družin na 10 AŽ satju s panji ali brez njih, prevzem v začetku maja, ☎ 041 584 509.
- ZARADI** boleznih prodam enoosno prikolico za 18 AŽ panjev za osebni avto, ☎ 061 33 33 64.
- KUPIM** nekaj rabljenih nakladnih panjev, 041 506 803, ☎ 0601 85 082.
- PRODAM** več čebeljih družin na AŽ satju in rezervne dele za TAM 5500, ☎ 07 308 23 12.
- PRODAM** nekaj čebeljih družin na AŽ satju ☎ 061 421 79 45

POVERJENIKI ZA PASIŠČA

- ČD Kamnica-Bresternica:** Alojz Cehner, Koroška c. 59, 2000 Maribor
- ČD Litija** (za kostonjevo pašo – pisne prijave do 1. 6.): Janez Tehovnik, Kresnice 5, 1281 Kresnice, ☎ 041 358 910
- ČD Kamnik:** Tuhinjska dolina – Jože Bajde, Laze 18 a, 1219 Laze v Tuhinju, ☎ 041 632 898
- Črnivec – Ivan Galin, Zavrh 1, 1242 Stahovica, ☎ 061 825 748
- ČD Radlje ob Dravi:** Vuhred – Martin Krajnc, Vuhred 106, ☎ 71 636;
- Hudi Kot, Ribnica na Pohorju* – Franc Ruprecht, Sp. Orlica 13, ☎ 68 154;
- Remšnik – Ivan Zakeršnik, Vas 60,* ☎ 71 694;
- Brezni Vrh, Kozji Vrh, Lehen* – Marko Glazer, Kozji Vrh 7, ☎ 66 180;
- Vurmat, Kaplo, Gradišče* – Srečko Verdinek, Vurmar 3, ☎ 60 180
- ČD Sežana:** (vloge pošljite do 10. 5. na Čebelarско društvo Sežana, 6210 Sežana)
- Dolina Branice* – Jože Fabjan, ☎ 067 79 244;
- Vremška dolina* – Ivan Atelšek, ☎ 0609 649 142, 067 32 667
- ČD A. Žnideršič Ilirska Bistrica:** Pisne prijave za akacijevu pašo do 15. 5., za gozdno do 15. 6.; vloge z naslovom, št. panjev, prevoznim sredstvom, telefonom in željo pošljite na ČD A. Žnideršič, Kidričeva 22, 6250 Ilirska Bistrica.
- ČD Tolmin:** (pisne vloge za lipovo pašo pošljite do 15. 5) Kofol Martina, Bača pri Modreju 7, 5216 Most na Soči
- ČD Begunje pri Cerknici:** (pisne prijave do 1. 6. na ČD 1382 Begunje pri Cerknici) Ivan Škerlj, Begunje 68 a, ☎ 061 70 56 199.
- ČD P. Močnik Studenci - Pekre:** Miha Kamplet, Pekre Ob plantaži 8, 2341 Limbuš ☎ 062 634 191.
- ČD AJDOVŠČINA** – Pisne prijave za akacijevu pašo sprejemamo do 6. 5. 2000 na naslov: ČD Ajdovščina, Lavričeva 57, 5270 Ajdovščina. Za vse, ki ste svojo prijavo že oddali neposredno po telefonu na sedežu ČD Ajdovščina velja, da vam pisne prijave ni treba poslati še enkrat. Odgovore s pogoji vam bomo poslali najpozneje do 10. 5. 2000.



APIS M & D d.o.o.
MARKO DEBEVEC
ČUŽA 7
1360 VRHNIKA
Tel., faks: (061)751-282

Odperto: ob delavnikih od 9.–12. in od 16.–18. ure, ob sobotah od 9.–12. ure
PREDELAVA VOSKA V SATNICE PO UGODNIH CENAH

– NOVO! –

- IZDELUJEMO POLNOVREDNE BELJAKOVINSKE POGAČE ZA KRMLJENJE ČEBEL, PO ŽELJI Z DODATKOM ZDRAVILNIH SREDSTEV
- APNENOGEL • NOSEMAGEL • STIMULANS • VAROGEL
- NA DEBELO IN DROBNO PRODAJAMO VSO ČEBELARSKO OPREMO
- NAROČENO BLAGO POŠLJEMO TUDI PO HITRI PAKETNI POŠTI

Vse čebelarje in čebelarska društva obveščamo, da izdelujemo hladno valjane, nelomljive satnice vseh velikosti.

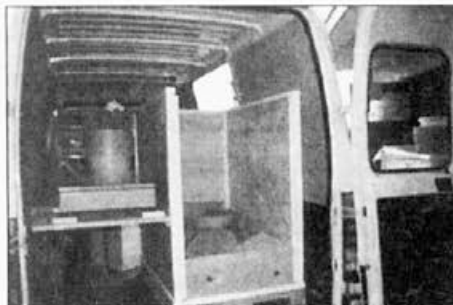
- V zvezi s tem imamo urejeno vso dokumentacijo in vse možnosti za izdelavo.
- Satnice izdelujemo z novimi sodobnimi stroji, velikost celic popolnoma ustreza naši kranjski čebeli.
- Vosek steriliziramo v oljnih sterilizatorjih pri 125 °C.
- Priporočamo vam, da se za nakup satnic dogovorite v okviru čebelarskih društev (ugodnejša cena), po dogovoru pridemo po vosek tudi sami (če ga imate več kot 300 kg).
- Iz enega kilograma voska po dogovoru izdelamo od enajst do dvanajst AŽ satnic.
- Cene za predelavo voska v satnice so zelo ugodne, in sicer od 220 do 250 SIT za kilogram.
- Vosek odkupujemo po 600 do 700 SIT za kilogram.
- V zalogi imamo satnike, šestkrat vrtane, zbite in lepljene.

PRIZNANO VZREJEVALIŠČE MATIC – ČEBELARSTVO DEBEVEC, APIS M & D d.o.o., VRHNIKA

Sprejemamo prednaročila za kakovostne, izbrane in označene matice kranjske pasme. Konec maja in junija lahko pri nas dobite čebelje družine na petih in sedmih satih.

– NOVO! –

PRVA POTUJOČA ČEBELARSKA TRGOVINA V SLOVENIJI



POZIMI IN SPOMLADI, KO ČEBELARSKA DRUŠTVA SKLICUJEJO OBČNE ZBORE, ORGANIZIRAMO STROKOVNA PREDAVANJA IN NAKUP ČEBELARSKE OPREME V POTUJOČI ČEBELARSKI TRGOVINI.



JOŽE RIHAR s.p.

Čebelarstvo in izdelava čebelarске opreme

- Izdelujemo žične matične rešetke za vse vrste panjev, čebelarске lopatke, plastične odtočne pipe, lovilce rojev (lesice).
- Meljemo sladkor in izdelujemo sladkorne pogače po konkurenčnih cenah – prepričajte se!
- Pri nas dobite žico za žičenje, satnike (rogličičene), testne mreže za lovljenje varoj, plastične razmike ...
- Izdelujemo satnice in kuhamo voščine.
- **Plastična razstojšča za AŽ panje.**

Prepričajte se o kakovosti in ugodnih cenah naših izdelkov. Čebelarška društva obveščamo, da po dogovoru lahko pridemo tudi k njim in jim ponudimo naše izdelke in storitve.

JOŽE RIHAR, Gabrje 42

1356 Dobrova – tel./faks: 01/3641 106, GSM 041 752 352

ČEBELARSKA ZADRUGA

NEKAR

Prodaja: **ANTON ŠVIGELJ**

Inf. pred 8. uro in po 20. uri po tel.

(061) 484 842

Novo Polje c. XI/17

Prevzem kozarcev in pokrovov vsak prvi in tretji torek.

Dodatne inf. **BORIS SERAŽIN** po tel.

(061) 159 08 94, (041) 728 119.

NOVO – Plastične ročke za krmljenje čebel s cevko 200 SIT/kos.

Kozarci za med velikosti:

720 ml	37,5 SIT/kos
paleta	35,5 SIT/kos

Kovinski pokrovi Twist OFF

fi 82 mm	15 SIT/kos
fi 66 mm	14 SIT/kos

Kartoni za kozarce 70 SIT/kos

Vreče za 200 l sode za shranjevanje medu 200 SIT/kos

Vreče pošljemo tudi po povzetju.



ŠTAJERSKA ČEBELARSKA ZADRUGA CELJE, z.o.o.

Prodajalna »ČEBELARNA«

3000 CELJE, Gosposka 3

Tel.: (063) 441 723

V trgovini lahko dobite ves čebelarški repromaterial:

- **panje, opremo, pribor, zaščitno opremo, hrano za čebele.**

Odkupujemo vse čebelje pridelke po ugodnih cenah.

Trgovina je odprta ob ponedeljkih, torkih, četrtek in petkih od 8.–15. ure, ob sredah pa od 9.–12. in od 15.–18. ure. Odprta je tudi vsako prvo soboto v mesecu od 8.–12. ure.

Se priporočamo!

RAKOVEC
GUNCELJSKA 28 a
1210 LJUBLJANA ŠENTVID

Telefon/faks: (061) 152 46 77

IZDELAVA ČEBELARSKE OPREME



IZDELUJEMO:

- točila za med na ročni ali električni pogon
- kadilnike
- lovilce rojev AŽ, LR, smukalce cvetnega prahu 330/280, matičnice
- cedila za med - enojna in dvojna
- posode za med 30, 50, 80 l
- posode in stojala za odkrivanje satja
- čebelarški pribor (vilice, univerzalne klešče, klešče za satnike, matične klešče)
- opremo za panje (razstojšča AŽ 5 do 15 - nosilce matičnih rešetk, matične rešetke)
- matične rešetke haneman - LR sponke - zapahe- žico za žičenje satnikov.

NOVO! SMUKALCI ZA CVETNI PRAH

Cene so konkurenčne, se priporočamo!

ČEBELARSKA ZVEZA
MARIBOR

Tyrševa ul. 26
2000 Maribor
Tel. + faks: 062/216-244



ODPRTO:

ob sredah: od 8⁰⁰ do 14⁰⁰
ob petkih: od 8⁰⁰ do 14⁰⁰
ob sobotah: od 8⁰⁰ do 12⁰⁰

NAŠ PRODAJNI PROGRAM

- ČEBELARSKA OPREMA
- ČEBELARSKI DROBNI PRIBOR

PRI NAKUPIH PROIZVODOV NUDIMO POPUST OB PREDLOŽITVI ČLANSKE KARTICE:

- 5 % POPUST ZA NAKUP OD 5.000 DO 10.000 SIT.
- 10 % POPUST ZA NAKUP VEČ KOT 10.000 SIT.

Časopis Slovenski čebelar je ustanovilo »Slovensko čebelarsko društvo za Kranjsko, Štajersko, Koroško in Primorsko« leta 1898. Izdaja ga Čebelarska zveza Slovenije, Cankarjeva 3, 1000 Ljubljana.

Tel.: tajništvo (061) 121 79 40, uredništvo: 121 79 45 (Janez Mihelič, GSM: 040/209 004), faks: 12 61 335, e-pošta: cebelarska.zveza.slo@siol.net.

Izdajateljski svet: Lojze Peterle, Marjan Debelak, dipl. inž. arh., Janez Mihelič, univ. dipl. biol., dr. Jože Šnajder, dr. Janez Poklukar in dr. Aleš Gregorc.

Uredniški odbor: Janez Mihelič, univ. dipl. biol., Jože Babnik, inž. agr., dr. Jurij Senegačnik, doc. dr. Janez Poklukar, mag. Mira Jenko-Rogelj, Marjan Debelak, dipl. inž. arh., dr. Aleš Gregorc in dr. Janko Božič.

Glavni in odgovorni urednik: Janez Mihelič, univ. dipl. biol., lektorica: Nuša Radinja, prof.

Letna naročnina za leto 2000 za nečlane je 6.600,00 SIT. Posamezna številka stane 500 SIT za člane oz. 600 SIT za nečlane skupaj z 8% DDV. Članarina, skupaj z naročnino za Slovenski čebelar, je 5.500 SIT. Člani lahko objavijo en brezplačen oglas (20 besed) na leto, nadaljnja beseda je 50 SIT.

Reklamni oglasi: Cela barvna stran na ovitku 100.000 SIT, v sredini 60.000 SIT, pol strani 30.000 SIT, četrt strani 14.000 SIT. Popust pri ceni za 3- do 5-kratno objavo je 10%, za 6- do 10-kratno objavo 20%, za celoletno objavo 30%.

Splošni oglasi po 50 SIT za besedo, enako tudi za osmrtnice, ki vsebujejo več kot 40 besed.

Številka žiro računa pri APP v Ljubljani je: 50100-678-48636, davčna številka: 81079435.

Priprava za tisk: Prepress d.o.o., Ljubljana, tisk: Tiskarna Tone Tomšič d.d., Ljubljana.

Oblikovanje naslovnice: Boštjan Debelak, dipl. inž. arh.

NOVO

SLADKORNI SIRUP IS 50

SLADKORNI SIRUP IS 50 je po vsebini ogljikohidratnih sestavinah najbolj podoben medu, zato je tudi namenjen za kakovostno prehrano čebel.

PREDNOSTI ZIMSKEGA KRMLJENJA ČEBEL:

- energetska enakovrednost medu
- ne obremenjuje prebavnega trakta čebele
- pospešuje razvoj čebelje družine in podaljšuje življenjsko dobo čebel
- čebelarju prihrani čas in vse faze dela, ki jih ima s sladkorno raztopino
- najcenejše krmilo za čebele

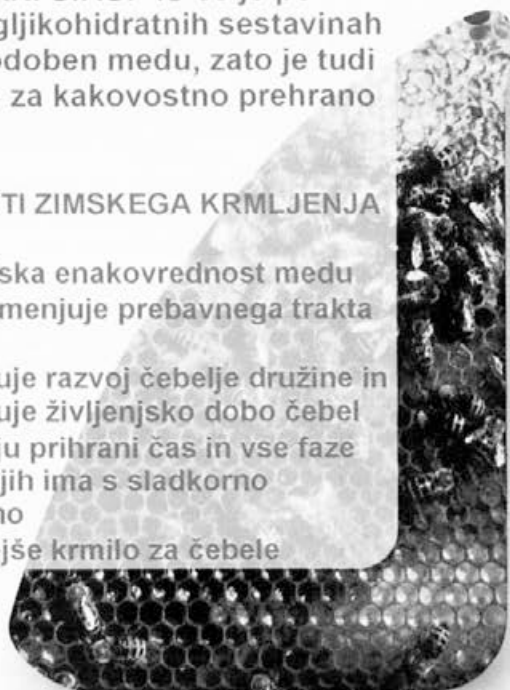


Pakirano tudi v 50 l balonu, v 5,5 in 10 litrskih vedrih

Dežela izvora: Češka republika

Vsebnost suhe snovi: 72%
 Vsebnost fruktoze v suhi snovi: 49%
 Vsebnost glukoze v suhi snovi: 50,75%
 Vsebnost pepela v suhi snovi: maks 0,25%

V zalogi tudi plastična, kartonska in steklena embalaža po ugodnih cenah



Rok uporabe 6 mesecev

Cena sladkornega sirupa **brez embalaže**, z DDV

Z.š.	SLADKORNI SIRUP BREZ EMBALAŽE	CENA ZA 1kg z 8% DDV
1.	Od 50 l do 1000 l 50 L = 67,75 kg	85,68 SIT
2.	Več kot 1000 l 1000L = 1355 kg	83,16 SIT

Cene so za sladkorni sirup brez embalaže.
Po dogovoru polnimo tudi v prineseno embalažo

Po dogovoru dostava na čebelarstva in točenje iz kontejnerja. Najmanjša dostavna količina 1.900 kg. Pri dostavi FCO čebelarstva društva ni popusta (s popustom se kompenzirajo stroški dostave do čebelarstva društva za večje transportne količine).

Cena sladkornega sirupa **z embalažo** in z DDV

S.t.	ARTIKEL	VREDNOST SKUPAJ z 8% DDV
1.	5,5 l okroglo vedro+P+R (5,5 l = 7,4525 kg)	842,04 SIT
2.	10 l okroglo vedro+P+R (10 l = 13,55 kg)	1.508,76 SIT
3.	10 l ročka (10 l = 13,55 kg)	1.508,76 SIT
4.	20 l ročka (20 l = 27,10 kg)	2.977,84 SIT
5.	35 l balon s plombami (35 l = 47,43 kg)	5.250,11 SIT
6.	50 l balon s plombami (50 l = 67,75 kg)	7.291,23 SIT

V zalogi več kot 40 vrst stekleničk in steklenic, 12 vrst kozarcev in 16 vrst pokrovov za kozarce

(Ø43 mm, Ø53 mm, Ø63 mm, Ø66 mm, Ø82 mm)

Vse cene vključujejo DDV. Pri nakupu nad 10.000,00 SIT dajemo 10% popusta. Cene so FCO Maribor (BDC VEMA). Možnost organiziranega prevoza. Cene so vezane na tečaj DEM +/- 2% Veljavnost cen od 15.4.2000



Tržaška 65, 2000 Maribor

Telefon: 062/320-64-52
 Faks: 062/306-271
 e-mail: vema@siol.net

Delovni čas:
 pon. - pet.: 8^h - 16^h
 sobota: 9^h - 12^h