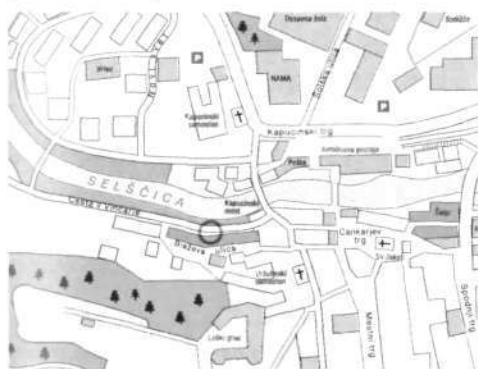


## Poročilo o čiščenju podzemnega hodnika pod cesto v Vincarje

V oktobru in novembru leta 2001 so prenavljali cesto nad Selsko Soro ob mestnem obzidju, od nekdanjih severnih Selskih mestnih vrat pri Kapucinskem mostu proti Vincarjem.



Slika 1: Izsek iz mestne karte Škofje Loke. Lokacija podzemnega hodnika je označena s krožcem.

Delavci cestnega podjetja so s težkimi stroji najprej odstranili staro asfaltno prevleko in začeli s planiranjem cestišča. Ob tej priliki so stroji zadeli obok podzemnega hodnika in ga prebili, pri čemer se je v cestišču pokazala precej velika in globoka luknja. Cestno podjetje je o odkritju obvestilo Zavod za varstvo kulturne dediščine. Ko so si pristojni iz zavoda najdbo ogledali, so delavci čez odprtino položili železne traverze in vse skupaj zasuli s peskom ter prekrili z novo asfaltno prevleko.

Loški muzej o odkritju sprva ni bil obveščen, zanj smo izvedeli šele kasneje, ko je bil vhod v podzemni hodnik že

zasut in nedostopen, tako da si notranjosti nismo mogli ogledati. Iz pripovedovanja delavcev cestnega podjetja, s katerimi smo opravili razgovore, je bilo razbrati, da gre za zanimivo najdbo močno zasutega, vendar še vedno prostornega iz kamna grajenega in obokanega podzemnega hodnika. Ta razgovor je samo še povečal naše zanimanje, saj poznamo podoben podzemni hodnik tudi z Loškega gradu. Leta 1961 je bil pri izkopavanju grajskega dvorišča pod vodstvom takratnega kustosa za arheologijo v Loškem muzeju Janeza Eržena, odkrit 170 cm visok in prav toliko širok, iz lomljenih kamnitih kvadrov zidan, banjasto obokan podzemni hodnik dolžine okrog 19,60 m, ki vodi od južne stranice osrednjega stolpa na dvorišču pod južnim grajskim traktom proti nekdanjemu južnemu grajskemu obzidju.<sup>1</sup> Hodnik se na koncu slepo konča v steni. Čemu je služil ta hodnik še vedno ni povsem jasno, najbrž

pa so ga uporabljali tudi v obrambne namene. Zaradi primerjave in možnih povezav smo sklenili, da bi bilo potrebno novo odkriti podzemni hodnik pod cesto v Vincarje podrobneje raziskati.

Ker je bil vhod že zasut, cestišče pa prekrito z novo asfaltno prevleko, sta Loški muzej in Muzejsko društvo škofljeloškemu županu Igorju Drakslerju poslala prošnjo, da se ob obzidju izven ceste, kjer so parkirni prostori, uredi dostop v podzemni hodnik in tako omogoči nadaljne raziskave. Župan je naši prošnji prijazno prisluhnil, za kar mu gre iskrena zahvala. Delavci cestnega podjetja so ob obzidju prebili obok in uredili dostop skozi jašek, ki so ga prekrili z železnim pokrovom. Tako smo si 14. 3. 2002 skupaj z jamarji ogledali notranjost. Ogleda podzemnega hodnika se je udeležil tudi loški župan (*sl. 2*).

Ob ogledu smo ugotovili, da je močno zasut. Sklenili smo, da ga bo potrebno očistiti in natančneje raziskati. Tako je Arheološki oddelek Loškega muzeja v času od 15. do 24. aprila 2002 izvedel terensko akcijo čiščenja podzemnega hodnika. Poleg avtorja prispevka so pri akciji sodelovali še konservator Anton Hafner, oskrbnik grajskega vrta Polde Kos in Igor Kraševc. Nakopani material smo s pomočjo škripca spravljali skozi odprtino jaška na plano. Vsega nasutja je bilo za dve traktorski prikolici. Terensko akcijo smo izvedli z namenom, da hodnik očistimo, dokumentiramo, izmerimo, narišemo njegov načrt in ugotovimo potek ter mogoče tudi starost s pomočjo morebitnih najdb.



*Slika 2: Loški župan Igor Draksler ob vhodu v podzemni hodnik (foto: Anton Hafner)*

Po zaključku akcije smo ugotovili, da lahko glede na dimenzije upravičeno govorimo o skrbno, iz velikih lomljenih kamnov vezanih z malto, grajenem podzemnem hodniku širine 1 m, ohranjene dolžine skoraj 5 m in največje višine 3,60 m, ki se na vrhu zaključuje z že precej zasiganim banjastim obokom, grajenim iz ploščatih lomljenih kamnov vezanih z malto (*sl. 7*). Ker se hodnik zelo strmo spušča v severni smeri proti Selški Sori smo pod nasutji pričakovali kamnit oziroma opečnat tlak ali stopnice, ki bi uporabnikom omogočale lažjo in varnejšo hojo po strmem terenu. O obstoju tlaka ali stopnic nismo našli nobenih dokazov, tla pokriva kar navadna ilovica pomešana z ostrorobim gruščem. Hodnik poteka pravokotno na cesto in je v južni smeri, proti mestnemu obzidju zazidan z velikimi kamni vezanimi z malto in tako popolnoma neprehoden (*sl. 3, 6*). V severni smeri, proti Selščici se konča v škarpi, na koncu je umetno odrezan, tako da danes ni več ohranjen v vsej svoji dolžini (*sl. 4, 6*). Manjkajoči del, ki je vodil vse do vode, so porušili med leti 1935–40, ko so v okviru velikih javnih del zgradili škarpo nad Selško Soro in s tem utrdili desni rečni breg.

Na skromne arheološke najdbe smo naleteli le v zgornjem delu nasutja, ki je zapolnjevalo podzemni hodnik. Ves ta material je prišel vanj od zgoraj s ceste takrat, ko so

predrli obok. Večina najdb, med katerimi srečamo keramične odlomke in železen klin (sl. 5: 1–7, 9), ki smo jih našli v nasutju, je bila v superpoziciji ali pa pomešana med lomljenimi kamni iz porušenega oboka. Že sama stratigrafska lega nam jasno kaže, da so prišle te najdbe v podzemni hodnik ob predrtju oboka in takoj zatem, ko so planirali cestišče. Izjema je le zob večjega prežvekovalca (sl. 5: 8), ki smo ga našli precej globlje – na hodni površini podzemnega hodnika in je tako edina najdba, ki se je ohranila »in situ«. Vzrok za skoraj popolno odsotnost najdb je nedvomno erozija. Hodnik ima namreč v smeri proti Selščici močan padec. Do leta 1935, ko so začeli z utrjevanjem brežine in izgradnjo škarpe je bil njegov izhod do vode najverjetneje odprt, zato so ob pomoči meteornih voda morebitne najdbe enostavno zdrsele v reko.

Ob koncu si moramo zastaviti še vprašanje glede časovne opredelitve novo odkritega podzemnega hodnika. Pisni viri o njem molčijo, omenja se le v ljudskem izročilu, saj med starejšimi Ločani krožijo zgodbe, da je služil kot povezava, po kateri so hodile nune na skrivne nočne obiske k bratom kapucinom. Njegov nastanek

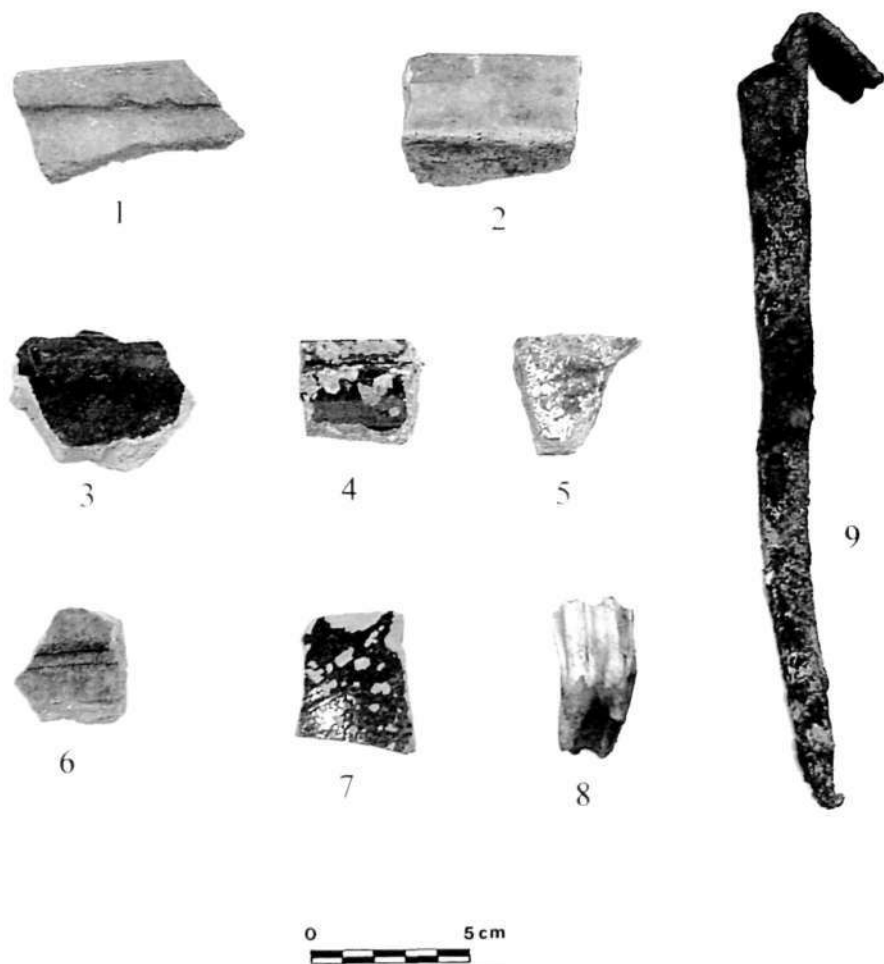


Slika 4: Podzemni hodnik, pogled na sever v smeri proti Selški Sori (foto: Jože Štukl).



Slika 3: Podzemni hodnik, pogled na jug v smeri proti mestnemu obzidju (foto: Jože Štukl).

lahko zanesljivo umestimo v čas srednjega veka, natančnejša časovna umestitev pa na podlagi skromnih najdb ohranjenih »in situ« (zob večjega prežvekovalca) ni mogoča. Tudi sama tehnika zidave ne kaže očitnih značilnosti, ki bi jih lahko nedvoumno pripisali nekemu stilnemu obdobju.



Slika 5: Izbor najdb iz podzemnega hodnika pod cesto v Vincarje. 1–7 keramika, 8 zob, 9 železo. (foto: Jože Štukl)

Drugo vprašanje, ki se nam zastavlja v zvezi s podzemnim hodnikom, je vprašanje njegovega poteka in namembnosti. Več kot očitno je, da je bil v severni smeri proti Selščici speljan vse do vode. Na drugo, južno stran proti mestnemu obzidju je zazidan in popolnoma neprehojen, tako da ne vemo, kje se je začel znotraj mestnega obzidja. Na notranji strani obzidja bi bilo potrebno narediti arheološko sondo in se prepričati ali se nadaljuje tudi za obzidjem. Pri sedanjem stanju raziskav je še vedno možna, čeprav zelo malo verjetna domneva, da je vodil na Loški grad ali do klariškega in kasneje po letu 1782<sup>7</sup> uršulinskega samostana.

Z natančnim opazovanjem poteka podzemnega hodnika lahko ugotovimo, da se v južni smeri, proti mestnemu obzidju strmo dviga proti površju, po čemer sklepamo, da je takoj za obzidjem, ob Z vogalu hiše v Blaževi ulici 3, katere lastnica je

Andreja Kecman, prišel na površje. Na drugi strani obzidja je bil vrt klariskega samostana. Samostan klaris je bil v Škofji Loki ustanovljen sorazmerno zgodaj, že leta 1358. Red sv. Klare,<sup>1</sup> znan po strogoti, je bil zaprtega tipa. Za sestre je tako veljala stroga klavzura. Samostanske zidove so smele zapustiti samo izjemoma in sicer ob nepredvidljivih ujmah, požaru, sovražnem napadu ipd. Po prenehanju izrednih razmer so se morale vrniti v samostan. Tudi ob odsotnosti iz samostana so morale živeti ločeno od preostalega sveta.<sup>2</sup>

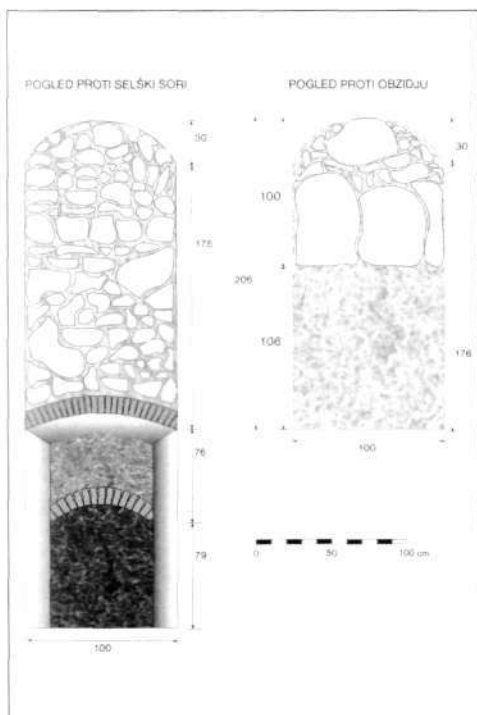
Ker pisni viri ne omenjajo vodnjaka znotraj samostanskih zidov, je podzemni hodnik, ki je vodil iz samostanskega vrta pod mestnim obzidjem vse do Selske Sore, verjetno služil za preskrbo samostanske skupnosti z vodo. Klarise, ki zaradi stroge klavzure niso smele prihajati v stik z ostalim prebivalstvom v mestu, so lahko tako nemoteno prišle do vode, ne da bi jim bilo treba hoditi po vodo v mestni vodnjak na Placu ali Spodnjem trgu in se mešati z ostalim prebivalstvom.

## Literatura:

Hančič, Damijan 2001, Konstitucije klaris v Mekinjah in Škofji Loki. *Acta ecclesiastica sloveniae* 23.

Stopar, Ivan 1998, *Grajske starbe v osrednji Sloveniji* I. Gorenjska. Knjiga 3: Med Polhovim gradcem in Smlednikom. Ljubljana.

Štukl, France 2002, Pravila loskih klaris. *Loski razgledi* 49, 19–26 s.



Slika 6: Pogled na severni in južni konec podzemnega hodnika pod cesto v Vincarje (risal: Igor Kraševac).

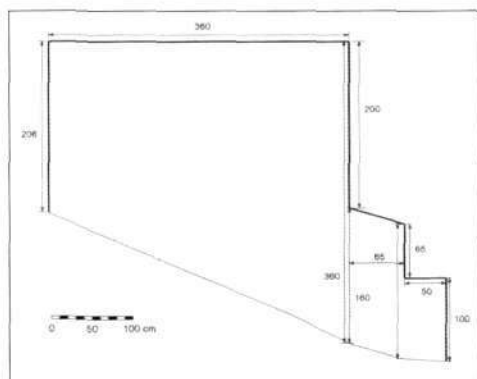
## Opombe:

<sup>1</sup> Stopar 1998, 36 s; dokumentacija Loskega muzeja.

<sup>2</sup> Klariski samostan v Šk. Loki je leta 1782 razpustil cesar Jožef II. Klarise iz razpuščenega samostana so v glavnem vstopile v novoustanovljeni ursulinski samostan.

<sup>3</sup> Red sester sv. Klare je drugi red sv. Franciška Asiškega. Ustanovljen je bil leta 1212. Začetnica reda je bila plemkinja Clara Offreduccio iz Assisija (1194–1253).

<sup>4</sup> Hančič 2001, 339 s; Štukl 2002, 22 s.



Slika 7: Prečni prerez podzemnega hodnika pod cesto v Vincarje (risal: Igor Kraševac).