

KMETOVALEC.



Ilustrovan gospodarski list.

Uradno glasilo

c. kr. kmetijske družbe  vojvodine kranjske.

Urejuje **Gustav Pirc**, družbeni tajnik.

„Kmetovalec“ izhaja 15. in zadnji dan v mesecu ter stoji 2 gld., za gg. učitelje in ljudske knjižnice pa le 1 gld. na leto. — Udje c. kr. kmetijske družbe kranjske dobivajo list brezplačno.

Inserati (oznanila) zaračunajo se po nastopni ceni: Inserat na celi strani 16 gld., na $\frac{1}{2}$ strani 8 gld., na $\frac{1}{4}$ strani 5 gld. in na $\frac{1}{8}$ strani 3 gld. Pri večih naročilih velik rabat. Družabnikom izdatno ceneje.

Vsa pisma, naročila in reklamacije pošiljati je c. kr. kmetijski družbi v Ljubljani, v Salendrovih ulicah šte. 3.

Št. 3. V Ljubljani, 15. februarija 1894. Leto XI.

Obseg: V čem so kmetovalci sami krivi, da kmetijski stan peša? Cepljenje trt s plutovino na mestu. — Kam naj sejemo lan? — Pingavska in beljanska goved. — Prasiči so prav pridni pokončevalci podjedov. — Za koliko se usuši mlado vino? — Kako odpraviti rastlinam v cvetličnikih mrčes? — Iz podružnic. — Razne reči. — Vprašanja in odgovori. — Gospodarske novice. — Uradne vesti c. kr. kmetijske družbe kranjske. — Listnica uredništva. — Tržne cene. — Inserati

V čem so kmetovalci sami krivi, da kmetijski stan peša?

II.

Odgovor gospoda Jakoba Štrucija, posestnika v Dolnji Vasi pri Črnomlju.

Ne da se tajiti, da smo kmetovalci največ sami krivi, če peša naš stan. Skoraj vse, kar nas tare, zakrivimo sami, ker smo premalo skrbni, ker ne mislimo na prihodnost in se ne damo poučiti.

Kal pešanju našega stanu položimo uže v svojo mladino, ker je ne pripravimo zadostno za težki kmetijski poklic. Iz slabo vzgojene mladine, kateri manjka dobrih vzgledov, ne vzrastejo dobri gospodarji in dobre gospodinje. Bodimo torej vzgledni stariši in vodniki svojim otrokom, pošiljajmo jih pridno v šolo in dajmo jim priliko, da uže v mladosti spoznajo svoj poklic!

Kmetovalcem manjka pregleda v njihovem gospodarstvu in imetji, ker nič ne zapisujejo in malo ali nič ne računajo. Od tod izvira, da izgovarjajo prevelike dote in da nepremišljeno razkosujejo svoja zemljišča ter tako slabijo gospodarstva. Ali ni sramotno, da ogromna večina naših gospodarjev niti ne ve, koliko oralov zemlje ima? Kako naj gospodarji z imetjem, katerega niti ne pozna!

Ena največjih naših napak je, da smo premalo izvedeni v svoji stroki. Svet je napredoval, naš kmetovalec pa je ostal pri starem kopitu, zato pa gmotno tako silno nazaduje. Učimo se neprestano naprednega kmetijstva, skušajmo ter pridržimo kar je dobrega in zavržimo kar je slabega. Z združenimi močmi, s pomočjo kmetij-

skih podružnic, zadrug, posojilnic in s trdno voljo, z vstrajnostjo ter pridnostjo moremo kmalu popraviti kar smo zamudili!

Vse navedeno velja v obče za naš kmetijski stan, posebej pa omenjam še napake, ki mnogo gospodarjev privedejo do propada. Take napake so premajhna skrb za dom, vsled česar se delo prepušča maloskrbnim poslom in drugim najetim ljudem, nadalje prepirljivost doma in s sosedi, ki daje zaslužek le advokatom, kmetom pa priliko zapravljati. Veliko škoduje kmetu napuh, potratnost, lenoba, lakomnost i. t. d. Napačna sramežljivost, vsled katere gre kmetovalec zaradi tajnosti raje k ode-ruhu po denar za visoke, nego v pošten javen denarni zavod za običajne obresti, naredi našemu ljudstvu veliko škode.

Mnogo si kmetovalci škodujemo, ker se premalo brigamo za javno življenje ter v zastope volimo nezmožne može, ki nam nič ne koristijo ali pa nam naredo vsakojakih nepotrebnih stroškov ter nimajo ne oči ne ušes za občno korist.

Cepljenje trt s plutovino na mestu.

V vinarskih člankih v 1. in 2. številki letošnjega „Kmetovalca“ smo popisali, kako se napravi vinograd s pomočjo zelene cepitve. Ako pa hočemo trte cepiti s plutovino (z zamaški), postopati moramo prva leta ravno tako, kakor smo pisali; le to je, da pridemo do cepitve s plutovino še le v tretjem, oziroma četrtem letu, kajti trte so še le takrat dovolj močne.

Zaradi cepitve s plutovino moramo uže spomladi

tistega leta trte namenu primerno obrezati. Rezatev se izvrši tako, da lesa iz prejšnjega leta ne skrajšamo na par oces, marveč odrežemo le toliko od mladik, da ostanejo še vedno po 120 cm dolge, vsled česar vsa očesa na njih poženo. Vse mladike, ki so preslabotne za cepitev s plutovino, pa kar odrežimo, tako, da obdrži vsaka trta po 2 do 4 močne mladike. Konci meseca aprila ali prvi teden meseca maja, t. j. z ozirom na toplino, moremo pričeti s prirejanjem trt za cepitev. V tem času so na mladikah očesa pognala in trta je nekako taka, kakeršno kaže pod. 7. Dva do tri dni pred cepitvijo odščipnimo vse nove poganjke. Vrh tega je dobro povsod tam, koder trte bujno rasto, les iz prejšnjega leta za eno do dve očesi skrajšati, kakor kažejo črte na 7. podobi. To občipanje in okrajšanje ima namen zavirati tok soka, kajti trto moramo nekoliko oslabiti in počakati, da je prvi sokov tok pri kraji, sicer se cepitev ne prime. Istotako ne smemo prenizko cepiti, kajti izkušnja uči, da je slabo.

Če je vreme postalo tako, da moremo v vinogradu cepiti cel dan, pripravijo se dosedaj dobro hranjeni cepiči in gre se na delo. Kako se cepi s plutovino in s kakšnim orodjem, o tem smo pisali že večkrat v našem listu, zato opustimo za sedaj ta popis. S plutovino cepljena trta je nekako taka, kakeršno kaže podoba 8.

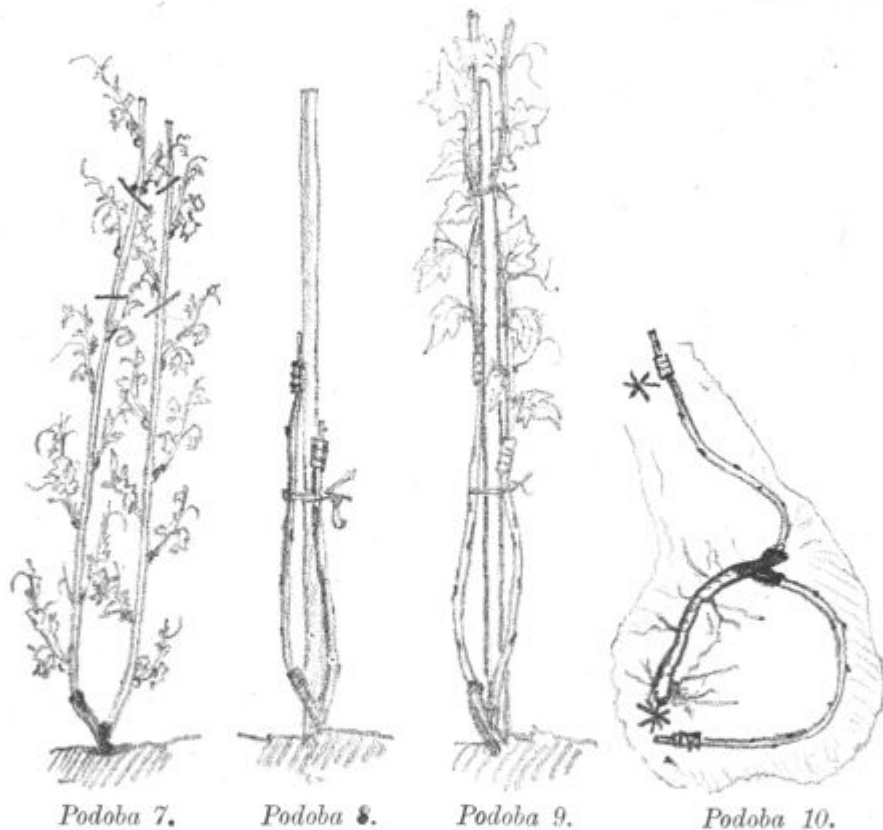
Po preteku 6 do 8 dni moramo cepljene trte pregledati in odstraniti vsa očesa in poganjke, ki silijo iz podloge, ker drugače se cepič ne prime. To je tako važno, kakor odstranjevanje zalistnikov pri zelenem cepljenju. Tudi pri trtah, ki so cepljene s plutovino, moramo imeti dolge količe, na katere privezujemo poganjke iz cepičev. Čez dober mesec po izvršeni cepitvi je trta taka, kakeršno kaže podoba 9. Ko so poganjki iz cepiča dorasli količu do vrha, poganjke iz podlage lahko pustimo, če nam je občipavanje neprilčno, vendar je vedno bolje, če se to še nadalje dela.

Ob pričetku meseca avgusta so poganjki običajno veliko daljši nego količi, zato jih moremo privezati k sosedni trti ali pa na količ sam. Naj jih privežemo tako ali tako, bolje je, nego če jih pustimo viseti ali če jih skrajšamo. Skrajšati jih smemo še le v pričetku meseca marcija.

Jeseni zagrebemo cepljene trte, sicer nam huda zima lahko uniči vse, kar smo po leti dosegli, kajti poganjki iz cepiča s tem vred kaj lahko pozebejo. Trta se tako zagrebe, da se vsa pod zemljo spravi. V ta namen se naredi jama, ki sega do spodnjih trtnih korenin.

V to jamo se trta skrbno pripogne in mesta, kjer so trte cepljene, se privežejo na količe. Podoba 10 kaže jamo z notri položeno trto, in sicer od zgoraj. Zvezdice kažejo mesta, kamor se zataknejo količi. Na podobi so zaradi razločnosti risani tudi zamaški, dasi jih v resnici takrat nič več ni, kajti odstranijo se uže sredi meseca avgusta. Ako smo cepili kaj preveč trt, lahko jih odrežemo ter položimo v trtnico, da se okoreninijo.

Cepljenje s plutovino na mestu da najmočnejše poganjke, je pa kasnejše, nego zeleno cepljenje, ter je zamudno in drago in zato za velike vinograde nepriporočeno, zlasti če se dela le z najetimi ljudmi. V tem slučaju se vinograd najbolje zasadi s cepljenimi okoreninjenimi trtami.



Kam naj sejemo lan?

Lanu ne ugaja niti mokrohladna zemlja, niti taka, ki je izpostavljena vetrovom in prehodu pekočemu solncu ter zaradi tega prerada pritisne suša. Najsigurneje in najbolje se pa obnese lan na pravilno zagnojnih zemljiščih. Lanu prav ugodna je močno ilovnata zemlja, kakor tudi peščena ilovica. Sicer obrodi pa lan v vsakeršni zemlji, naj bo peščena ali pa trda glinasta, samo da je dobro obdelana in pognojena. Pri lanu ni treba ozirati se na to, kaj je rastlo

pred njim na njivi, da je le čista in pri dobri moči ohranjena. Res je pa, da navadno lan najbolje obrodi na onih zemljiščih, kjer je pred njim rastla detelja, kaka okopavina ali pa sočivje, ki ni bilo plevelno. V črni prsti se lan prav dobro obnese za zimskim ječmenom, v peščenih tleh pa za seradelo. Samo trda, težka zemlja naj se na novo pognoji z živinskimi gnojem, predno se vanjo seje lan. Podkopati se pa mora ta gnoj pred zimo. Povsod drugod naj se gnojenje opusti. Glavno je, da se lan seje v tako zemljo, ki je bila uže poprej dobro gnojena, katera naj se pa pri setvi, ako bi bilo treba, potrosi s pepelom, z gvanom ali pa s čilskim solitrom ($\frac{2}{3}$ gvana in $\frac{1}{3}$ solitra), ali pa naj se polije z gnojnico. Gnojenje s kakim kalijevim gnojilom je lanu le tedaj ugodno, ako se pognoji oni rastlini, za katero se seje lan. Zemlja mora biti globoka in jako skrbno obdelana ali prerahljana. Pri peščenih zemlji se mora to zgoditi uže jeseni, tako da jo spomladi ob času setve le preorjemo ali prekopljemo; kajti glavna reč je, da zemlja kar najdalje mogoče v sebi ohrani zimsko vlago, katera zelo vpliva na dober uspeh. Paziti je tudi skrbno na seme, da je zdravo in popolno. Seme naj se pa vsikdar menja, če pridelek ni dobro vspel, če prav je bilo polje dobro obdelano. Naj-

boljše seme se dobi v vzhodni Prusiji, na Ruskem in na Holandskem. Rusko seme uspeva bolje v lahki, holandsko pa v težki zemlji.

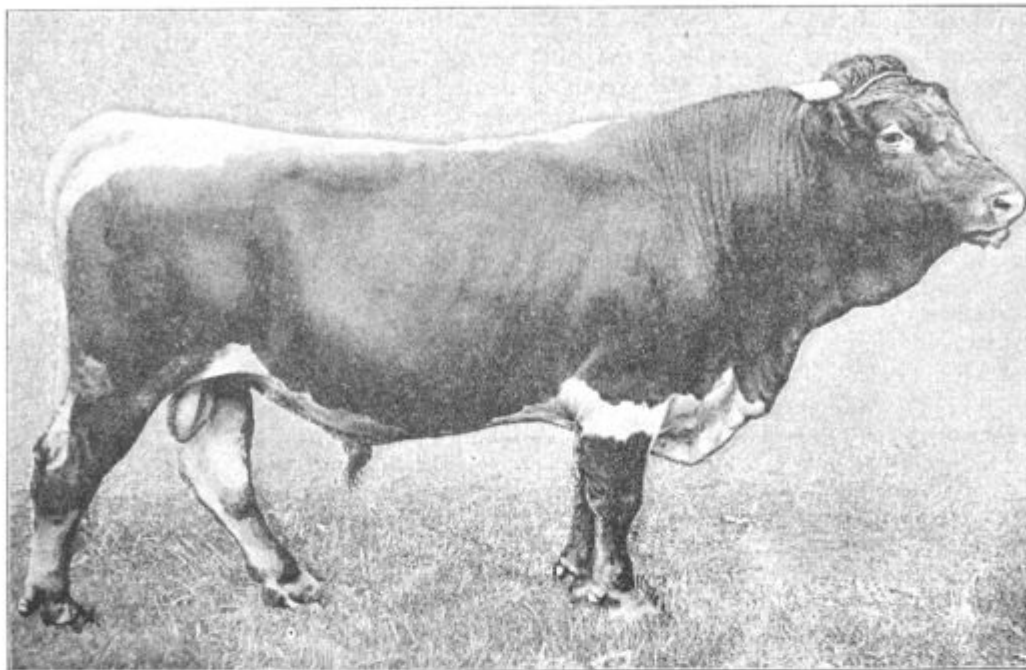
Kdor hoče sejati domače seme, ne seje naj leto starega lanu, ampak hrani naj ga v glavnicah dve ali tri leta na kakem suhem prostoru, da se dobro osuši. Tako seme se glede dobrote skoro lahko meri z inozemskim lanom. Iz lanenega semena se mora izpravit i julika in sploh vsakeršno plevelno seme.

Ako se plevel zaredi na lanišči, težko ga je odpraviti ter zemljišče očistiti te nesnage. Dobro je prepričati se, če seme dobro kali, kajti večkrat se dogodi, da je seme lepo ter diši kakor bi bilo sveže, pa ne kali zadostno, kadar pride v zemljo.

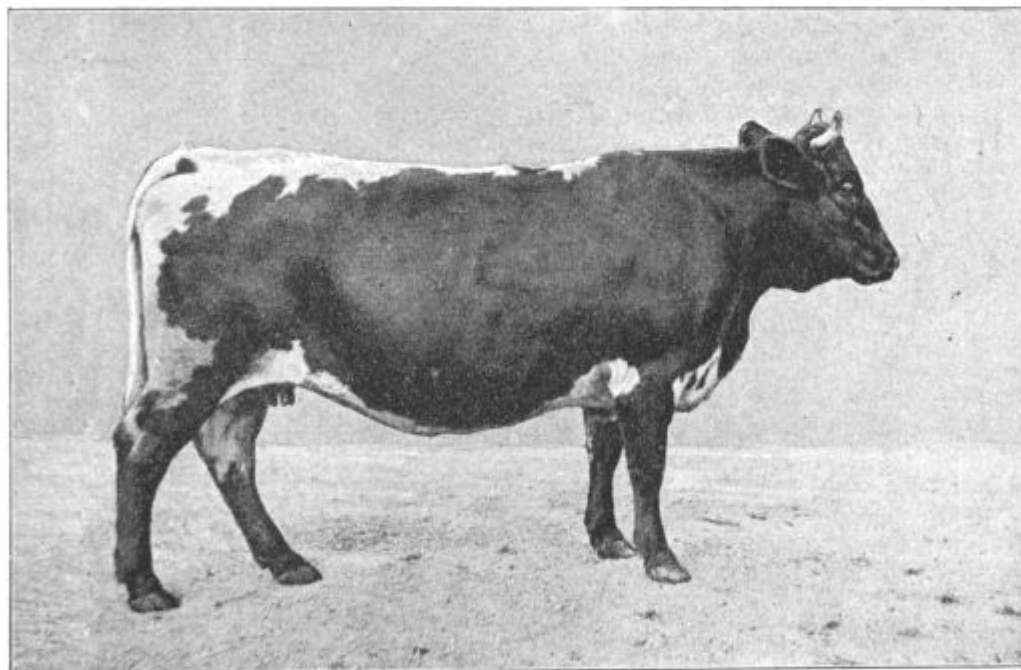
jako hitro širilo po Gorenjskem. Zakaj se je to pleme tako hitro splošno priljubilo, ni težko uganiti. Kmetovalci so spoznali, da imajo od pincgavcev več dobička, nego od domače živine, in ker so zelo popraševali po njih, poskočila jim cena in to je odločilo.

Vsled tega ne bode odveč, če izpregovorimo nekaj besed o izbornem tem plemenu, ki se tudi pri nas prav dobro sponaša. Podoba 11.

nam kaže premovnega bika, podoba 12. pa premovano kravo pincgavske pasme.



Podoba 11.



Podoba 12.

Pincgavska in beljanska goved.

Prednosti pincgavske govedi posebno vedo ceniti manjši kmetovalci; zato se pa tudi zelo razširja na vse strani. Ne le vse Solnograško, ampak tudi sosednje dežele, Gorenja Avstrija, Štajersko, Koroško, Kranjsko, Tirolsko in Bavarsko jo imajo zelo razširjeno.

Nobenega planinskega plemena ne poznamo, ki bi se bilo tako hitro razširilo, kakor se je pincgavsko, po sebn po severnem Koroškem, kjer so mu po novi domovini nadeli ime „beljansko pleme“. Od tu se je tudi

kjer je baje veliko pleme, in nasprotno imajo v Pincgavu dosti tako majhne živine, kakeršna je mala pongavska. Velikosti živine človek v planinskih deželah ne more po svoje uravnati, ampak uravnava se sama po krajevnih razmerah. Dolinec, ki ima tudi dobrih planin, vzgojuje težko živino, ker mu je to lahko in jo draže prodaja; hribovec pa pri najboljši volji ne bo vzgojil težke živine, posebno če ima slabe ali strme planine. Pri tem posebno odločuje oblika planinskih tal. Strme planine, po katerih živina težko hodi in je v vedni nevarnosti, niso za težke živali. Težke živali zahtevajo več udobnosti nego lahke,

ki lahko lazijo in plezajo ter daleč hodijo. Po takih strmih planinah se lahka živina še prav dobro sponaša, težka pa bi morda niti dosti živeža ne dobila.

Enako, kakor oblika tal, odločilna je tudi krma. Paša in zimska krma sta po krajih, koder imajo pincgavsko goved, prav zelo različni. Višina in lega pašnikov in travnikov, njih vlažnost, posebno pa različnost zemlje (prsti) provzročajo, da mlada živina tako različno raste.

Manjši pincgavci so v obče lepši, imajo drobnejše kosti, tanjšo kožo, toda niso tako lepo poviti. Prvi pogled nanje nam pove, da so to dobre mlečne živali, in res kažejo izkušnje, da so lahke pincgavske krave v razmerji svoje velikosti mnogokrat boljše mlekarice, nego težke krave krepkih kosti in povitega života. Nasprotno pa so težke živali boljše za vprego in se raje pitajo. Težka žival ima krepkejše okostje in večjo telesno površino ter gre lahko mnogo na njo.

Lahka pincgavska goved je bolj enakomerno razvita kakor težka; žival je veliko bolj podobna živali. Tudi barve so lahke živali mnogo bolj enotne, ali kakor pravimo, pravo pincgavsko barvo imajo, t. j. žive rdečerjave barve so, kakor svež divji kostanj. Ravno taka je z belimi lisami. Lahke živali imajo le redkokdaj preveč ali prevelikih belih lis.

Pincgavska goved v jedi ni izbirčna, naj bo majhna ali velika. Po planinskih krajih pride po leti na planino, jeseni in spomladi se pase doma, po zimi pa dobiva sena in ostave. Zato se pa tudi izborna sponaša, če pride v dober hlev na ravnem.

Taka svojstva ima vsa planinska goved, če zraste v enakih razmerah. Mladi pincgavci se po planinah zelo utrdujejo. Dokler se pasejo, prestati morajo na planini mnoge izpremembe toplinske; po dnevni iščejo zavetja pred pekočim solncem in pred mrčesom po bornih planinskih stajah, po noči pa jim je zopet hladno. Dež, mrzlo vreme, sneg in prav vroči dnevi menjajo se prav pogosto. Takih vremenskih izprememb ostrega planinskega podnebja žival ne prenese, če ni popolnoma zdrava. Živali se pa tudi pri tem tako utrdujejo, da jim tudi slabi vplivi v zimskih stajah nič ne škodujejo. Znano je, da so hribovski hlevi večinoma vlažni, vroči, zelo umazani in da živali nič ne čistijo. Živina pa prenese celo te neprilike brez škode ter se utrjuje tudi pri napajanju. Sploh imajo namreč navado, da gonijo živino po zimi na prosto napajat, naj bo še tako mrz ali naj mede s snegom. Le tiste krave, ki pripuščajo, in pa tiste, ki so ravno storile, ostanejo v hlevu. Zunaj se živali navžijejo svežega zraka in se napijejo na vcdnjaku, ali pa, če je zamrznjen, na potoku mrzle vode.

Ne da se tajiti, da mora biti tako krepka in utrjena planinska goved posebno izborna za ravnine, posebno, če umno ravnamo ž njo ter ji damo priliko, da se izprehodi in navžije svežega zraka na prostem.

Kakor pincgavski konj, tako se tudi pincgavska goved zelo kmalu razvije. Bik je časih uže pred poldrugim letom popolnoma sposoben za pleme, telice pa se tudi le prerade ubrejijo uže s poldrugim letom. Hribovski živinorejci imajo časih dosti sitnosti, da preprečijo tako, za planinske razmere prezgodnjo ubrejitev. Izkušnje uče, da se živina po gorskih krajih tem prej razvije, čim primernejšo (boljšo) krmo dobiva.

Rastni pa niso vsi pincgavci enako. Posebno hitro rastejo le veliki skupini pripadajoče živali. Kdor bi se rad natančno poučil, kakšne prednosti imajo veliki pincgavci v primeri z malimi, tehta naj jih večkrat ter naj potem primerja dobljene številke. Videl bo da mlade živali velike skupine čudovito hitro rastejo, pa tudi

starše živali se hitreje razvijajo in pitanci se raje pitajo. Z ozirom na vse to kmetovalci skrbe, da bi povsod vzrejali tako težke živali, kakor le mogoče.

O mlečnosti pincgavske govodi se je uže marsikatera rekla. Umen kmetovalec dobro ve, da je z mlečnostjo drugače v planinskih in drugače v razmerah v ravnini, torej drugače po krajih, koder je ta goved doma, in drugače tamkaj, kjer jo skrbno rede po hlevih. Velika razlika v krmi in v bivenji upliva neugodno na mlečnost. Pomisliti je treba, da dobivajo živali po zimi le malo in slabega sena in otave, po leti pa se po planinah mnogo gibljejo, izpostavljene so raznim vremenskim nezgodam v mrzlih dneh, v hladnih nočeh, ob nevihtah, ob vročini i. t. d. Iz tega je razvidno, da živali v svoji planinski domovini ne morejo biti tako mlečne, kakor v ravnini, kjer jih po hlevih pravilno in skrbno krmijo. Pomniti pa je, da se krave ne smejo predobro krmiti, sicer se opitajo in dajo le po malo mleka. Če pa se krmi pravilno, dajo krave toliko in tako dobrega mleka, da jih lahko uvrstimo med najbolj mlečna plemena v Avstriji.

Da so tudi nekatere pincgavske krave slabe mlekarice, ne bo nihče tajil; tudi je znano, da so ravno take živali mnogokrat zelo lepe.

Pincgavska goved se zelo lahko opita; le prerado se zgodi da se krava odebeli in pride ob mleko.

Pincgavski voli so izborni za vprego, dobri so za hojo, močni so in vstrajni.

Pincgavci tudi zelo lahko prenašajo svojstva svojega plemena na potomstvo. To se posebno lahko spozna po takih krajih, kamor so vpeljali pincgavskih bikov, kajti kmalu je bila živina podobna ali celo enaka pincgavcem. Dober vzgled za to nam je naše Gorenjsko.

Ker se pincgavska goved v svoji domovini vzgaja v ne posebno ugodnih razmerah in je ne pitajo tako, kakor imajo marsikje drugje navado, ker solnograški hribovec mlade živine ne presiljuje s krmo (in mu to tudi ni lahko mogoče), sposobna je, da se lahko navadi na vsakeršne razmere na ravnem.

Prava pincgavska živina pripada torej brez dvoma najboljšim planinskim plemenom.

Prasiči so prav pridni pokončevalci podjedov.

Postelt piše v „Dunajskem kmetijskem listu“: V preteklem letu je bilo pri nas neizmerno mnogo hroščev. Uže pri preoravanji deteljišča zapazili smo neizmerno veliko mladih podjedov ter smo izprevideli, da preti setvi velika nevarnost. Ni kazalo torej drugega, nego pobirati ličinke (ogorce). To pa je stalo silno veliko truda, nevarnosti pa vender le nismo odstranili korenito; kajti skrilo se je te nesnage več, nego jo je bilo moči pobrati, kar seveda ni ostalo brez zlih posledic. Posebno se te slabe posledice pokazale pri pšenici, katero smo vsejali na deteljišče. Seme je namreč jako redko pogrnalo ter smo zaradi tega celó morali zemljišče preorati. Pri vsakem oranji so se podjedi pobirali, ter sta to delo za vsakim plugom komaj zmagovala dva delavca, akoravno sta nabrala vsak po deset litrov ogrcev na dan. Da bi delavce nadzoroval ter vedel, koliko sta vsak dan nabrala tega mrčesa, ukazal sem ogrce nositi na dvorišče. Tudi za kokoško jed sem porabil to nesnago. Ko sem pa zapazil, da tudi prasiči prav radi jedó ogrce, prišlo mi je na misel, da bi morebiti dobro bilo porabiti prasiče, da bi pobirali ogrce. Rekel sem jih gnati na polje, kjer se je ravno oralo, in glejte, uspeh je bil

velikansk. Koj so jo prasiči udrli za plugom ter so po razorih začeli pobirati ogrce ter jih jesti. Ker pa prasiči niso pobirali le onih ogrcev, kateri so bili na razorovi površini, marveč so vsled izbornega svojega voča celó iz zemlje trebili nesnaga ter jo pokončevali, skazali so se spretnejše ter temeljitejše delavce, nego so bili ljudje. Od tega časa prasičem nisem dajal drugega živeža, da bi jih na ta način naganjal k večji delavnosti, ter sem ukazal, da so se za vsakim plugom spustili po štirje prasiči. Prepričal sem se, da je ta hrana prasičem jako ugajala ter da so se vidno redili. Ker pa prasič jed rad premeni, skrbeli so sami tudi zato. Vsak hip hlastnil je ta ali oni po kakem zeljišči ali pa po kaki korenini, najraje po mesnati regratovi. Da bi se pa prehitro ne nasitili ter vsled tega olenili, hodil je koj za plugom še vedno po en delavec, ki je površno pobiral ogrce, kjer se jih je po več skupaj izoralo. Zanimivo je bilo gledati prasiče, kako se je vsak trudil, da bi dobil prvo mesto za pludom, vedoč, da bo tam največ podjedov.

Za koliko se usuši mlado vino.

Znano je, da razni zunanji vplivi različno vplivajo na sušenje vina; isto tako se vino pri različni starosti bolj ali manj usuši. Posebno se mlada vina rada usuše po končanem vrenji in pa potem, ko so se prvokrat pretočila. Od kod to pride, ni težko uganiti, čeravno je več vzrokov, na katere se je treba ozirati. Glavni vzrok je pa vsikdar izpuhtevanje, v drugi vrsti pa padanje toplote. Slednje se prav lahko opazuje pri mladih vinih. Ko se vino po prvem pretakanji prenese v klet, tedaj se izdatno shladi. Isto tako se shladi mlado vino koj, ko neha vreti, ako prostori, v katerih je vrelo, niso topli in se ne dajo skuriti. Znano je, da toplota raztegne vsako telo. Ako torej do vehe napolnjen sod vina postavimo v mrzlo klet, se bode začelo polagoma hladiti in se bode tako dolgo hladilo, dokler ne bode imelo take toplote, kakeršna je v kleti. Pri tem se bode pa vino skrčilo. Vsled tega opazimo, da površina vina ne sega več do vehe, kakor je segala, predno smo vino postavili v klet, marveč je nižja; opazili bomo torej, da imamo vsled shlajenja manj vina.

Ako pa sod z vinom ni napolnjen do vrha, poveča se vinu površina in vino vsled tega bolj izpuhteva, vsled česar ga je čim dalje manj. Največa nevarnost za vino, če sodi niso polni, obstoji pa v tem, da dobi vino iz zraka kali raznim boleznim, ter da se ga prav rada poloti kan. Vsak previden kletar naj torej skrbi za to, da bodo sodi polni do vrha. Kdor hoče imeti v kleti zdrava vina, zaliva naj jih pridno. Kadar se mlada vina shlade do iste toplote, kakeršna je v kleti, zmanjšalo se jim bode usuševanje izdatno in tedaj bo tudi zadostovalo, ako se bodo sodi zalivali po enkrat na teden.

Kako odpraviti rastlinam v cvetličnikih mrčes.

Prav mnogi prijatelji cvetlic in sobnih rastlin se jeze, ker svojih rastlin ne morejo ubraniti mrčesom. Poskusili so uže mnogo sredstev, da bi dosegli svoj namen, a zaman. Zato nas pa jako veseli, da smo v stanu na vesti izboren pripomoček, s katerim bodo gotovo dosegli svoj namen in ki ni rastlinam samo neškodljiv, marveč jim je celo koristen. Ob enem je pa ta pripomoček tudi ako po ceni, je zelo snažen in nima nikakega duha.

Kako naj torej imenujemo ta pripomoček? Recimo mu — voda! Da, voda je tisti pripomoček, s katerim se prej nego z vsakim drugim sredstvom odstrani z rastlin zgorej omenjena nesnaga. S primerno porabo vode lahko v najkrajšem času očistimo rastline, kakor palme, dracaene, curculigo, pandanus, azaleje in druge.

Način, po katerem se to doseže, je jako priprost. Cvetličnike z rastlinami postavimo na kak snažen kraj, kjer voda lahko odteka. Najbolje bomo storili, ako jih nesemo h kakemu studencu ali pa k potoku. Tam jih dobro obračaje oškropimo z navadno ali pa s trtno škropilnico večkrat zaporedoma. Ko smo to storili, dosegli smo gotovo svoj namen. Potem postavimo cvetličnike na njihovo prvotno mesto in v kratkem bo listje dobilo živo zeleno barvo in bo rastlina sploh začela živahneje razvijati se. To delo ponovimo vselej, kadar se na rastlinah zopet pokaže nesnaga.

Iz podružnic.*)

Občni zbor podružnice v Begunjah na Gorenjskem.

Begunjska podružnica je imela dne 14. januarja t. l. redni občni zbor, katerega se je udeležilo 42 članov. O zborovanji prejeli smo nastopno poročilo. Podružnični načelnik gosp. nadučitelj Jos. Turk je otvoril zborovanje s tem le nagovorom:

Častiti zborovalci!

Pozdravljam Vas danes tu zbrane, in veseli me, da ste prišli k današnjemu zborovanju tako mnogoštevilno. To je lep dokaz, da se zanimate za našo podružnico, da Vam je mar napredek v kmetijstvu v naši okolici. Prav je tako! Delujmo skupno ter pokažimo, da Begunjski nismo ravno zadnji. Prepričan sem, da govorim po mislih vseh udov, če še posebej prav prisrčno pozdravim tu pričujočega gospoda tajnika Pirca, ki je bil tako prijazen, da se je odzval odborovemu vabilu in nas je danes počastil s svojim prihodom, da nam bode zopet kaj poučnega in koristnega povedal. Zakličem torej še enkrat vsem skupaj: Srčno pozdravljeni!

Sedaj takoj preidem k dnevnemu redu današnjega zborovanja. Poročati mi je o delovanji podružničnem in o njenih računih za leto 1893. Pri tej priliki hočem prav na kratko nekoliko omeniti o podružničnem razvijanju in delovanji od njene ustanovitve sem.

Kakor Vam je znano, ni še tega 3 leta, kar smo ustanovili za našo faro kmet. podružnico; obletnica bode še le o Veliki noči. Ko sem pred 3 leti začel premišljevati in sem sprožil prvo misel, da bi bilo koristno za tukajšno okolico, če bi se ustanovila kmet. podružnica, reklo se mi je, da bode težko dobiti zadostno število udov. A vzlic temu nisem obupal; začel sem delovati, in ne zaman. V prav kratkem času nabralo se nas je čez 30, in na dan ustanovitve štela je podružnica uže 35 udov! Ako se pomisli, da prej v celi fari ni bilo niti enega uda pri c. kr. kmetijski družbi, je to za prvi čas veliko število, ki se je pa do danes pomnožilo na 52 udov. Reči smem, da je to kaj lepo število za tako majhno okolico in da je naša kmet. podružnica relativno (z ozirom na število prebivalcev) ena najmočnejših izmed vseh podružnic na Kranjskem.

*) Odslej želimo redno prinašati poročila o delovanji podružnic. Zato prosimo č. predstojništva, da nas vedno blagovoliijo obveščati o vseh dogodkih v svojih podružnicah ter o njih delovanji. Prepričani smo, da bodo taka poročila ugodno uplivala na razvoj naše družbe.

Podružnični odbor se je trudil po moči za krepko razvijanje podružnice in za koristi njenih družabnikov. V času svojega kratkega obstanka je imela naša podružnica precejšnih dohodkov, seveda tudi primernih stroškov. Kakor se razvidi iz računov preteblih 3 let, imeli smo vseh dohodkov 621 gld., stroškov pa 412 gld.; ostaja nam toraj gotovine 209 gld. Poleg tega imajo družabniki na razpolaganje čistilen stroj za žito, stroj za robkanje koruze in v zadnjem času voz za razvažanje gnojnice, kar je stalo okrog 180 gld. Tudi imamo uže kupljen prostor za sušilnico. Lahko torej razvidite, da naša podružnica že nekaj premore ter upajmo, da bode tudi naprej tako delovala. Omeniti moram, da so nam poleg tombol največ pripomogli k tolikim dohodkom visoki deželni odbor in glavni odbor c. kr. kmet. družbe. Prvi nam je naklonil 100 gld. drugi 85 gld. podpore. Slavna kranjska hranilnica nam je pa zagotovila podporo 60 gld., kateri znesek se nam bode plačal, kadar bodemo začeli graditi sušilnico. Hvala darovalcem! — Navesti moram, da je kmetijska podružnica posebno koristno uplivala na sadjarstvo. Ž njenim posredovanjem se je samo v zadnjih 2 letih nasadilo do 1800 dreves, ki bodo v nekaj letih dajala kmetovalcem obilnega sadu.

Najvažnejše v zadnjem letu je bilo to, da je odbor kupil od družabnika Janeza Gašperina prostor (200 □ m) za nameravano shranjevališče in za sušilnico. Uda Janez Janc in Peter Gašperin, ki imata tam svoje zemljiše, sta podružnici podarila nekaj sveta brezplačno. Kupljeni svet se bode moral spomladi odpisati in pričeti bo treba z gradbo sušilnice. Stavbinsko dovoljenje uže imamo za to. Končno naj omenim, da je imel odbor v letu 1893. 2 seji, in imeli smo 2 občna zbor.

To je kratek pregled o razvijanju in delovanju naše kmet. podružnice v dobi prvih 3 let.

O računih za leto 1893., ki so tukaj vsakomur na razpogled, omenim, da je bilo vseh dohodkov

	307 gld. 58 kr.
in stroškov	98 " 41 "
toraj je ostalo v blagajni	209 gld. 17 kr.

Ta račun so pregledali podruž. odborniki pri svoji zadnji seji, ki je bila dne 17. decembra 1893. l.

Pri 2. točki dnevnega reda, t. j. pri volitvi novega odbora za bodočo dobo treh let, so bili izvoljeni, in sicer načelnikom g. Jos. Turk, nadučitelj v Begunjah, podpredsednikom g. L. Grilc, tvorničar v Zapužah, odbornikom pa gg. posestniki: Jan. Janc v Begunjah, Jos. Šarl, župan v Poljčah, Jan. Mencinger na Zgoši, Frančišek Stroj v Dvorski Vasi in Jos. Pavločnik v Zlatini.

Kot tretja točka je bilo predavanje družbenega tajnika Pirca, ki je govoril o umni porabi gnoja, o pomnoženem pridelovanju krme na polji, z ozirom na omejitve paše in na prodajo planin, ter o kupčiji z detelnim semenom, pri kateri se utegnejo letos dogajati marsikateri sleparije.

Zadnja točka dnevnega reda je bil dogovor o nameravani stavbi shrambe za podružnične stroje in o sušilnici. Ukrenilo se je s stavbo pričeti takoj spomladi, nabirati pa uže sedaj med člani prostovoljne doneske ter obljube za stavbeni material. Za izvršitev stavbe se voli poseben odsek z načelnikom gosp. tvorničarjem Grilcem, ki je jako vešč takim podjetjem.

Razne reči.

— **Mleko za kokoši.** Ako krmiš kokoši z mlekom, neso ti veliko več jajec. Mleko pomešaj z oparjenimi otrobi ali z drugo pičo.

— **O sadnem drevju, ki raste ob cestah.** Nekateri sadno drevje radi sade ob cestah. Toda taka drevesa večkrat poškodujejo nespametni ljudje ali pa tudi živina, ki se goni na pašo. Da bi takemu zlu kolikor toliko prišel v okom, izmislil si je neki strokovnjak nekaj, kar je zelo vredno posnemanja.

Ko se namreč drevo obkoli, pribijejo naj se na one konce kolov, ki pridejo v zemljo, povprečno kosi lesa, vsled česar jih ni moči izvleči iz zemlje. Med drevesce in med kole naj se denejo šopi slame in drevo naj se potem trdno h koleem priveže. To ne bode drevescu nič škodovalo, ker se slama sčasoma zmeči ter se drevescu uda. Da se drevesce prehitro ne posuši ali zaradi suše ne usahne, ovije naj se mu steblo z lubom glatkih lip. Da se pa zabrani pristop k drevesu, napravi naj se iz navadnega kamenja, ki leži ob cesti, $\frac{3}{4}$ metra visok suh zid v polkrogu, in sicer na nasprotni strani cestnega jarka, ter naj se napolni s trnjem. Ogibala se bode potem drevesca gotovo vsaka žival. izvzemši koze.

Vprašanja in odgovori.

Drugi odgovor na 21. vprašanje: Dobili smo obvestila, da se dobe takozvane „buše“ razven spomladi na vseh večjih semnjih na Dolenjskem in Gorenjskem, posebno na semnjih v Karlovc. V tem mestu so veliki semnji dne 8. maja, 15. junija, 25. julija, 29. septembra in 21. decembra. Sicer je pa v Karlovc živinski semenj tudi vsak petek. — Z druge strani smo obveščeni, da se kupijo buše vsak petek na semnji v Škarljevem pri cerkvi Sv. Kuzma, železniška postaja Bukari unkray Reke.

Vprašanje 24. Ali je dobro krmiti klajo, ki je drobno razrezana in v kadi nekaj časa namočena, kakor jo pripravljajo v nekaterih krajih na Gorenjskem? (F. Z. v Št. J.)

Odgovor: Tako pripravljane krme more biti prav dobro, ker se na ta način naredi marsikatera slaba krmila bolj prebavljiva in bolj užitna. Tudi se živina s tako krmo bolj okoristi ter je manj potratni. Napačno je pa tako pripravljane krme, ako se dotične kadi premalo snažijo, kakor je to na Gorenjskem običajno, ker potem se nabere v teh posodah mnogo različne nesnage, ki je pravi strup za živino in vzrok mnogoterim boleznim.

Vprašanje 25. Imam kokošjo pasmo „Houdan“, ki je uže zelo oslabela, ker dlje časa nisem mogel dobiti od drugje drugega petelina. Poskusiti hočem sedaj s pasmo „Bramaputra“ ali „Kochinchina“. Kje morem dobiti peteline teh pasem? (J. O. na V.)

Odgovor: Peteline imenovanih pasem morete dobiti pri Maksu Pauly-ju v Köflach na Štajerskem, ali pri grajščinskem oskrbništvu „Erlach-Linsberg“ v Erlach na Dolenjem Avstrijskem.

Vprašanje 26. Imam dve leti starega konja, ki je zelo razvit ter ga hočem pričeti učiti. Svetujejo mi, naj konja dam podkovati s tankimi podkovami. Je li prav, če ga dam podkovati in ali ne bo morebiti podkev zavirala rasti kopita? (J. O. na V.)

Odgovor: Vsaka podkev je konju več na škodo nego na korist in le brani, da se kopito ne more popolnoma naravno razvijati. To pa celo velja za mladega konja. Le sila je človeka prignala, da daje konje podkovati, kajti pri težki

vožnji po kamenitih, nasutih, polzkih, strmih in zmizlih potih mora biti konj podkovan, sicer si kopito lahko na mnogo načinov pokvari. Ako pa konja še le učite voziti, mu pa ni treba podkev, ker je vprežen v lahak voz in Vam gotovo ne boče vozil po slabih in neprimernih potih. Odlasajte torej podkovanje, kolikor možno dolgo.

Vprašanje 27. Pred tremi leti sem nasadil trideset dreves, ki pa ne gredo nič posebno kvišku. Pri saditvi in tudi pozneje jih nisem obrezal, zato je skoraj gotovo to vzrok. Ali jih smem še sedaj obrezati in koliko? (J. O. na V.)

Odgovor: Drevesa bi bili seveda morali obrezati, in sicer precej drugo leto po saditvi. Škode pa s tem nimate posebne, ker jih sedaj ravno tako lahko brez vse skrbi obrežete. Obrezati Vam pa svetujemo drevje prav močno, t. j. na tri do štiri pope. Če pa Vaše drevje ne uspeva, morejo biti pa tudi drugi vzroki, kakor slaba zemlja, premalo rodovitno svet ali neprikladna spodnja plast.

Vprašanje 28. V kapnici, iz katere dvigamo vodo s sesalko, je polno uši. Na kakšen način bi se dale odpraviti uši iz kapnice? (M. F. v Z.)

Odgovor: Vodne uši nam niso znane, pač se pa nahajajo v vodi ušem podobne živalce, kakor vodna bolha (*Daphnia pulex*), enooka (*Cyclops quadricornis*) ter razne omelčaste bolhe (*Cypris*). Sicer je pa vse eno, katere živalce imate Vi za ušice, ker ena kakor druga more živeti le tedaj v vodi, če najde v nji kaj hrane. V Vaši kapnici se torej nahaja hrana za te živali. Hrana je pa raznovrstna nesnaga, ki se zbira v kapnici morda uže več let ter notri gnije in razpada in služi razni golazni v hrano. Z večkratnim skrbnim posnaženjem boste gotovo odpravili ta in drug mrčes iz svoje kapnice.

Vprašanje 29. Ker je po vseh tukajšnjih senoženjih tleh travo izpodjedel črv, so sedaj tla gola. Na kak način bi bilo najbolje tla zopet zalediniti? (M. F. v Z.)

Odgovor: Najbolje in najhitreje boste golo tla na senoženjih zaledinili s setvijo primerne travne zmesi. Ako so na senožeti le posamezni prostori goli, naj se dobro prekopljejo, poravnajo in potem posejejo. Ako je pa cela senožet izpodjedena, pa ne kaže drugega nego preorati jo in potem vnovič obsejati. Za varstvo mladih in nežnih travnih rastlinic je dobro travno zmes sejati pod jaro žito, ki se pa požanje za krmo prej nego dozori.

Vprašanje 30. Tukaj si napravljamo sami iz domače volne blago za delavno obleko. To sukno je seveda zelo grobo in debelo. Bi se li ne moglo narediti iz te domače volne tudi finejše, raznobarveno sukno in kje? (M. F. v Z.)

Odgovor: Kjer znajo volno bolje prirediti, jo fineje spresti, barvati in imajo stroje za tkanje sukna, tam gotovo tudi iz Vaše domače volne lahko naredijo boljše in finejše sukno, kakor Vi s priprostimi sredstvi. Prav ceno in pošteno Vam to lahko izvršijo naši gorenjski suknarji. Obrnite se na pr. na gospoda Luka Grilea, tvorničarja na Žgoši, pošta Lesce.

Vprašanje 31. Je li varno gnojiti gredo, na kateri stoje sadna drevesa, s koncentrovano gnojnico? (K. P. pri Sv. M.)

Odgovor: Koncentrovana (z vodo ne zmešana) in ne še razkrojena gnojnica more škodovati sadnemu drevju, če pride v obilni meri h koreninam sadnega drevja. Vsaki nepriliki se pa izognete, če gnojnico pustite, da se dobro uleži, da se razkroji, in jo potem polivate po gredi, ko še sneg leži. Če tako ravnate, ni se Vam bati, da bi gnojnica škodovala drevju.

Vprašanje 32. Kateri način cepljenja je sedaj poznat kot najboljši? (K. P. pri Sv. M. pod Ptujem.)

Odgovor: Na Vaše vprašanje ni mogoče kratko odgo-

voriti, ker je način cepljenja zavisen od sadnega plemena in od časa. Mi v družbeni drevesnici po zimi in spomladi večinoma sedlamo, po leti pa okuljemo.

Vprašanje 33. Pri nas je pred leti ovčjereja prav dobro vspevala, a ovčje pleme se je tako poslabšalo, da so ljudje opustili to panogo. Ker je pa mnogo posestnikov, ki bi zopet radi vpeljali ovčjerejo, zato vprašam, kje bi mogel kupiti kakih 40 ovac dobrega plemena in srednje velikosti, ki bi bile primerne za naše pašnike? (M. M. v D.)

Odgovor: Prav lepo in dobro ovčje pleme, ki bo primerno za Vaše kraje, morete dobiti okoli Lesec na Gorenjskem in v Tuhinjski dolini za Kamnikom. Ako se zopet pričnete pečati z ovčjerejo in nočete, da bi pleme nazadavalo, morate pa pred vsem skrbeti, da boste imeli vedno dobre ovne, ki ne bodo v sorodstvu z ovcami, katere plemené. Pri tako majhnem številu, kakor ga Vi hočete kupiti, je najbolje, če ovna vselej, kadar ga je treba, kupite drugje in ga nikdar doma ne vzredite. Plemenjenje v sorodstvu je gotovo uničilo Vašo poprejšno ovčjerejo.

Vprašanje 34. Imam močno stiskalnico, ki je tako narejena, da lahko stiskam tudi majhne množine. Sedaj mislim s to stiskalnico napravljati laneno olje. Kako naj ravnam pri tem delu z laneno moko? Ali jo je treba kaj škropiti, predno se stiska? Kako naj krmim in polagam živini lanene preše? (M. L. v Z.)

Odgovor: Ako imate uže v moko zmleto laneno seme, ni ga treba več škropiti. Škropljenje je le umestno, če se seme v stopah drobi. Laneno moko denite potem v majhne cvilhaste vrečice ter jo stiskajte. Pri tem izteče kakih 12—20 % olja, to je, če je stiskalnica dobra. Prvič odtisnjene preše se potem segrejejo in zopet odtisnejo, ter se dobi še 22—30 % olja. Mi dvomimo, da bi Vi s pridom delali olje, če nimate primerne znanja in primernih priprav. Veliko bolj Vam priporočamo seme prodati, preše pa kupovati. Lanene preše so kaj dobra in tečna krma. Odrastlo govedo naj dobi na dan $\frac{1}{2}$ do $\frac{1}{4}$ kg lanenih preš.

Vprašanje 35. Imam čisto lesen sadni mlin, kateremu so se pa valjarji popolnoma obrabili. Sedaj bi valjarje rad okoval, pa ne z železno ploščevino, ampak s čim drugim, ker se bojim, da bi mi od železa mošt ne sčrnel. Katero kovino naj vzamem? (M. L. v Z.)

Odgovor: V tem slučaju bi Vam še najbolj priporočali valjarje okovati z bakreno ploščevino, vendar je to nevarno, ker se na bakru naredi jako strupen zeleni volk, ako se ne gleda na največjo snago. Pocijnena železna ploščevina bi bila sicer tudi dobra, a cin se kmalu obrabi. Na vsak način boste imeli precejšnje stroške, vrhu tega pa ne boste dosegli nič posebnega. Zato Vam toplo priporočimo naročiti si raje kamenite valjarje, ki so edino pravi in Vam jih kak domač kamnosek prav po ceni naredi.

Gospodarske novice.

† * **Umrli člani** kmetijske družbe kranjske. Meseca decembra p. l. je umrl gosp. **Valentin Debeljak**, posestnik na Srednji Dobravi pri Kropi, meseca januarja t. l. sta pa umrli gg. **Mihael Kuster**, šolski vodja v Kranji, in **Francišek Neubauer**, posestnik in župan v Mirni.

* **Konjerejski odsek** c. kr. kmetijske družbe je imel dne 12. t. m. svoj redni občni zbor, ki je bil primeroma prav dobro obiskan. — Predsednik odsekov, gospod ravnatelj Povše, otvori zborovanje s pozdravom došlecev ter pooblasti tajnika, da poroča o odsekovem delovanju. — Tajnik Pirc prečita to poročilo, ki se po predlogu gospoda poslanca Ogorelea vzame s priznanjem in pohvalno na znanje. Gospod

predsednik se zahvali za izraženo zahvalo in izreče posebej v svojem imenu zahvalo tajniku, ki je vodil pisarniška dela odsekov. — Iz blagajnikovega poročila je bilo razvideti, da je imel odsek 2844 gl. 16 kr. dohodkov in 2353 gl. 10 kr. stroškov, torej 491 gl. 6 kr. prebitka, ki pripada zakladu za nakupovanje žrebic težkega plemena. Blagajniško poročilo občni zbor istotako odobri. — Po pravilih izstopivša gg. odbornika Lenarčič in Perdan se volita zopet soglasno. — Ker ni bilo nobenega nasveta, o katerem naj bi se razpravljalo, je bil s tem dnevni red končan in predsednik je zaključil zborovanje s zahvalo vsem udeležencem in z zatrdilom, da bo odbor tudi v bodoče vsikdar deloval za prospah konjereje v kolikor mu bodo dovoljevale njegove skromne sile, kajti odbor bi pač rad še veliko več naredil, a marsikatera želja ostane neizpolnjena, ker neostajajo sredstev za izvršitev.

* **Licencovanje zasebnih žrebcev za l. 1894.** se je vršilo dne 1. in 3. t. m. Zglašenih je bilo 8 žrebcev, a potrjeni so bili le plemenjaki Marije Šimnovc iz Praprotna Police, Jan. Walanda iz Hlebcev in Jan. Kopača iz Vesce.

* **Nova podružnica v Sodražici** pri Ribnici je pričela delovati z novim letom. Načelnik podružnici je gosp. Primož Pakiž, deželni poslanec in posestnik v Zamostecu, blagajnik gosp. Jak. Lavrenčič, trgovec v Sodražici, tajnik gosp. Fran Fajdiga, c. kr. poštar v Sodražici, odborniki pa gg.: Ivan Brence, župnik pri Sv. Gregoriji, Mat. Čampa, posestnik v Zamostecu in Matija Škulj, posestnik v Žigmaricah. Podružnica šteje sedaj 41 članov.

* **Nova podružnica se snuje v Kovorji pri Trziči,** ki šteje uže sedaj do 25 članov. Ta bo prva podružnica v Trziškem okraju.

* **Vodstvo vinarske, sadjarske in poljedelske šole v Grmu** je ravnokar izdalo letno poročilo za šolsko in gospodarsko leto 1892/3. Poročilo je na vse strani jako mikavno, zato je toplo priporočamo krogom, ki se zanimajo za to šolo.

* **O oddaji živinske soli** je stavil v deželnem zboru kranjskem poslanec in grajščak gospod notar Krsnik samostalen predlog, ki meri na to, da se sedaj zelo otežkočena oddaja te soli olajša. Ta v resnici jako umesten predlog je bil seveda sprejet. Sedaj pa le želimo, da bi ga tudi vis. c. kr. finančno ministerstvo uvaževalo.

* **Deteljno seme** bo naša družba oddajala tudi bodočo pomlad, in sicer domačo, t. j. rdečo ali štajersko deteljo po 85 kr. kilogram, lucerno ali nemško deteljo pa po 80 kr. kilogram. Naročitve se sprejemajo samo od društvenih članov. Ker bo letos gotovo primanjkovalo deteljnega semena, zato priporočamo, da se vsakdo pravočasno preskrbi s tem semenom. Z ozirom na naš članek o detelji v prvi letošnji številki „Kmetovalca“ ponudimo našim članom tudi seme ameriške rdeče detelje, in sicer v manjših količinah po nekaj kilogramov. Razumnim kmetovalcem in podružnicam prav toplo priporočimo, da za poskušnjo naroče tega semena ter je pokažejo kmetovalcem, da je vidijo in spoznajo. Setev tega semena naj pa pokaže ali je res in za koliko je ameriška detelja slabša nego domača. Jako lepo seme ameriške detelje oddajamo po 67 kr. kilogram.

* **Rusko laneno seme** je došlo v Ljubljano. Kdor je je naročil in obljubil, da pride ponje, naj se kmalu zglaš, ker rabimo prostora v skladiščih. Unanjim naročnikom smo seme uže vsem poslali. Oddati ga je pa še nekaj; kdor ga želi, naj kmalu prijavi naročitev.

* **Na občne zборе podružnic v Rovtah, v Kranji in v Hrenovicah** opozarjamo dotične gg. člane. Vabila so objavljena med uradnimi vestmi v današnji številki.

Uradne vesti c. kr. kmetijske družbe kranjske.

V a b i l o

k občnemu zboru podružnice c. kr. kmetijske družbe v Rovtah, ki bode v nedeljo, dne 18. februarija t. l. popoldne po službi božji v šolskem poslopju z nastopnim

VSPOREDOM:

- 1.) Nagovor predsednikov.
- 2.) Poročilo blagajnikovo.
- 3.) Poročilo tajnikovo.
- 4.) Posvetovanje o novih nasadih.
- 5.) Naročevanje na semena in drevesa.
- 6.) Slučajnosti.

Al. Sežun s. r.,
tajnik.

Jan. Možina s. r.,
načelnik.

V a b i l o

k občnemu zboru podružnice c. kr. kmetijske družbe v Kranji, ki bode v nedeljo dne 25. t. m. popoldne ob 4. uri v čitalniški dvorani (v l. nadstropji hiše Petra Majerja ml.)

VSPORED:

- 1.) Poročilo o podružničnem delovanju.
- 2.) Poročilo o podružničnem denarnem stanju.
- 3.) Posvetovanje, kako urediti delovanje v obširni tej podružnici, oziroma kako jo razdeliti v več samostalnih podružnic.
- 4.) Posamezni nasveti.

V Smedniku, 15. februarija 1894.

H. baron Lazarini s. r., načelnik.

V a b i l o

k občnemu zboru podružnice c. kr. kmetijske družbe v Hrenovicah, ki bode v nedeljo dne 25. februarija t. l. popoldne ob 3. uri v gostilni pokojnega načelnika g. Kraigherja.

VSPORED:

- 1.) Volitev predsednika in njega namestnika.
 - 2.) Pregledovanje podružničnih računov.
 - 3.) Posamezni nasveti.
- P. n. gg. člani hrenoviške podružnice so nujno naprošeni, da se prav gotovo udeležijo tega zbora.

Odbor.

O b j a v a

p. n. gg. članom colsko-podkrajске podružnice c. kr. kmetijske družbe.

Podpisani odda članom imenovane podružnice brezplačno po 200 do 1000 tri- do štirikletnih smrekovih in borovih sadik proti temu, da jih bo res posadil na svojem zemljišči in da se ob svojem času, če treba, izkaže, da je to res naredil.

Na Cólju, 4. februarija 1894.

Andrej Rovnan s. r.

Listnica uredništva.

J. Š na R. Kako je hmelj saditi, poučili bodemo v prihodnji številki „Kmetovalca“, ker imamo v roki članek iz peresa praktičnega hmeljevega pridelovalca.

O. P. v R. Katera turščica bi bila za Vaš kraj najbolj prikladna, ni nam mogoče razsoditi. Tudi ne vemo, ali želite zgodnjo ali pozno vrsto.

M. G. v L. Kje je dobiti lep rdeč zgoden fižol za seme, nam ni znano. Ako ima kdo izmed čitateljev tak fižol, izvoli naj ga ponuditi vprašalcu, gosp. Mih. Gostiši v Logatci.

T. T. v L. Kje se dobe 1 do 2 m visoki jeseni za nasade po pašnikih, ne vemo. Morda ve kdo izmed čitateljev našega lista? Ako izvemo, hočemo Vam sporočiti.