



Rudnik  
Sitarjevec

Ivan Godec

**RUDNIK  
SITARJEVEC**

**IVAN GODEC**

Naslov: **Rudnik Sitarjevec**  
Avtor: **Ivan Godec**  
Svetovalec: **ing. Ivan Kramžar**  
Lektorica: **prof. Vanja Arhnaver**  
Fotografije: **ing. Blaž Zarnik in drugi**  
Fotografija na naslovnici: **Aco Jovanovič**  
Oblikovanje: **Tiskarna ACO, Litija; Sašo Jovanovič**  
Izdal in založil: **Javni zavod za kulturo Litija**  
Tisk: **Tiskarna ACO, Litija**  
Naklada: **500 izvodov**

622

Litija: maj 2010



98700P

CIP - Kataložni zapis o publikaciji  
Narodna in univerzitetna knjižnica, Ljubljana

622.344 (497.4Sitarjevec) (091)

GODEC, Ivan

Rudnik Sitarjevec / Ivan Godec ; [fotografije Blaž Zarnik in drugi]. - Litija : Javni zavod za kulturo, 2010

ISBN 978-961-90838-2-6

251122176



## Vsebina:

1. Knjigi na pot (Helena Hauptman, kustodinja)	4
2. Uvod (Franci Rokavec, župan Občine Litija)	5
3. Geografski opis	6
4. Sitarjevec v železni dobi	8
5. Šestnajsto stoletje – nov vzpon rudnika	10
6. Rudnine in rudniki na Kranjskem ter J. V. Valvasor	10
7. Protireformacija in delovanje rudnika Sitarjevec	13
8. Devetnajsto stoletje	16
9. Rudnik Sitarjevec med 2. svetovno vojno	19
10. Rudišča na litijskem rudnem področju	21
11. Litijski muzej	25
12. Visoka peč – plavž	28
13. Postopek pridobivanja in predelave svinčeve rude ter barita	30
14. Topilnica v Litiji – Šmelc	31
15. Spomin na rudarsko hišo v Zavrstniku	32
16. Intervju z Milanom Šuštarjem, rudarjem v Sitarjencu	35
17. Rudo smo vozili na železniško postajo (Anton Hostnik)	37
18. Rudarske pesmi	38
19. Imena rovov in jaškov rudnika Sitarjevec	40
20. Dosedanja prizadevanja in rezultati za ureditev načrtov o nadaljnji usodi rudnika Sitarjevec	42
21. Poizkus ogleda rudnika Sitarjevec	57
22. Zaključek	59
23. Viri	61



## 1. KNJIGI NA POT

Litija spada med najstarejše rudarske kraje v Sloveniji, saj sledovi rudarjenja vodijo že v prazgodovino, natančneje v starejšo železno dobo. Litijsko hribovje je izjemno bogato z minerali in rudninami, zato so naši predniki rudarili v bližnji ter daljni okolici Litije. Rudnik Sitar jevec, imenovan po hribu, ki se pne neposredno nad mestom, ima izvor v železnodobni naselbini, katere ostanke so našli arheologi pri sondiranju.

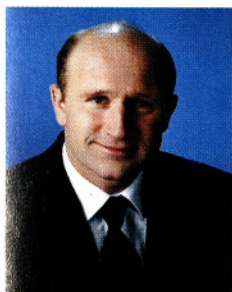
Rudnik Sitarjevec je kljub tisočletni zgodovini ob opustitvi del v njem popolnoma prešel v pozabo. Zakaj je bilo temu tako, lahko samo sklepamo, zagotovo pa sta svoje opravili težko delo in silikoza, ki je bila zelo pogosta bolezen sitarjevških rudarjev. Kot da bi rudarji želeli čim prej pozabiti na vse tegobe svojega poklica, so zamirali glavne vhode v rove, še prej pa so vanje zmetali tudi opremo in orodje. Rudnik Sitarjevec je za javnost ponovno oživel leta 2000, ko so v Zavodu za izobraževanje in kulturo Litija pripravili tematsko razstavo o zgodovini rudnika ter se vključili v prizadevanja za revitalizacijo.

Knjiga Ivana Godca prinaša kratek, a zelo širok vpogled v problematiko rudnika Sitarjevec, predvsem pa je to prvi poizkus njegove predstavitve, ki je namenjen vsem generacijam. Rudarjenje je bilo ena glavnih dejavnosti, ki je močno zaznamovala preteklost Litije, zato je zelo pomembno, da se predstavi širšemu krogu naše lokalne skupnosti. V Litiji zelo slabo poznamo svojo zgodovino in pričujoča knjiga je dragocen prispevek k obujanju vedenja o lastni preteklosti ter hkrati spodbuda, da se Litijani pričnemo zavedati vrednosti lastne kulturne dediščine, jo začnemo spoštovati in se z njo identificirati. Litija ima izjemno dolgo ter bogato zgodovino, ki se je ne bi smeli sramovati.

Helena Hauptman, kustodinja  
Javni zavod za kulturo Litija

## 2. UVOD

### SITARJEVEC – NAŠ SKRITI ZAKLAD



Rudnik Sitarjevec spremlja vrsta medsebojnih nasprotij, od rudnega bogastva svinca in barita (v zadnjem času tudi ena največjih vsebnosti različnih mineralov) ter težkih pogojev rudarjenja, ko je rudarje čez desetletja in stoletja spremljala težka bolezen silikoza, ter dveh usodnih izbruhov vode iz rudnika v letih 1895 in 1932 do večkratne zaustavitve proizvodnje topilnice, predvsem zaradi splošne gospodarske krize v letu 1917 ter zaradi spora z litijskimi čebelarji leta 1922. Topilnica je zaradi velikega padca cene svinca dokončno zaustavila proizvodnjo v letu 1930. Rudnik Sitarjevec je usodno povezan z našim mestom, saj se Litija s Sitarjevcem uvršča med najstarejše slovensko rudarsko mesto. Težak in trpek je bil prislužen kruh rudarjev v rudniških jamah Sitarjevca ali pri topljenju svinčeve rude v litijski topilnici.

Vse to imamo sedaj pred sabo v obliki knjige, katere avtor je Ivan Godec. Zadnje obdobje desetih let pomeni novo obdobje odkrivanja Sitarjevca kot rudnika in kot naravnega spomenika. Vsestransko spoznavanje rudnika ter njegova usodna povezanost z mestom Litija in njenimi prebivalci sta verjetno še dodatna razloga za nastanek te knjige, ki predstavlja izjemen prispevek k širši predstavitvi ter umestitvi skritega zaklada, katerega v sebi nosi oziroma ponuja naš Sitarjevec.

Prepričan sem, da bo prav čas tisti, ki bo lahko v celoti razkril širino, katero skozi stoletja nosi rudnik Sitarjevec. Pri tem upam, da bodo pristojni v naši državi pravočasno sprejeli potrebne odločitve za trajno

sanacijo in varnost rudnika ter s tem omogočili, da bo vsaj del tega zaklada možno ponuditi širši javnosti – v muzejski, izobraževalni in turistični obliki na ogled. Eden izmed pomembnih korakov na tej poti je tudi pričujoča knjiga, za katero se avtorju, Ivanu Godcu, iskreno zahvaljujem.

Franci Rokavec, župan

### 3. GEOGRAFSKI OPIS

Litijo z vseh strani obdajajo griči in hribi, zato litijska kotlina počiva v dolini reke Save v svojevrstnem mirnem zavetju. Na severni strani se nad Litijo dviga Svibno (523 m), še dlje v severni smeri pa je vidna Slivna s svojim geometričnim središčem Slovenije v Spodnji Slivni (644 m, 842 m). Na zahodu se dviga Veliki vrh (672 m), na jugozahodu pa kraljuje Obolno (776 m), ki je sicer že v sosednji občini. Na južni strani se dviguje Javorje (1560 m) v občini Šmartno pri Litiji, na vzhodu pa Litijo opazuje Gradišče (435 m). Z vzhodne smeri litijsko kotlino od daleč nadzirata zasavska Sveta gora (849 m) in oddaljeni Kum (1216 m).

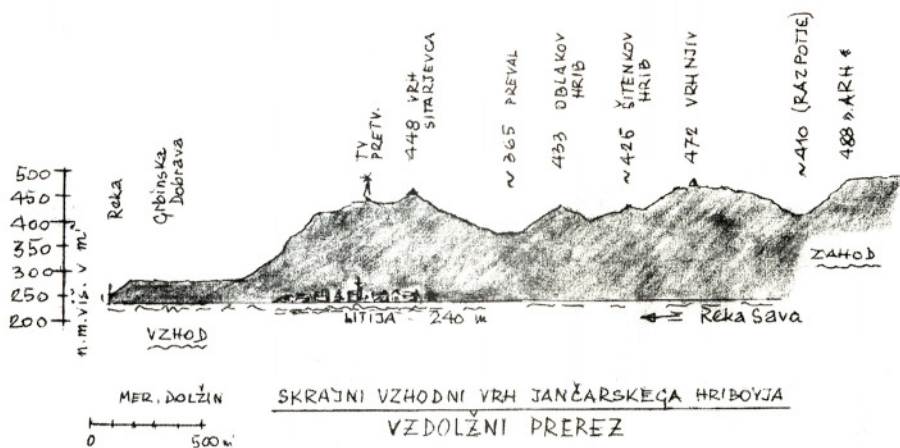
Sitarjevec (448 m) varuje Litijo pred južnimi vetrovi, hkrati pa ostro zasenčuje zlasti stari del Litije. Hrib je lepo poraščen z gozdom, ki je delno prizadet zaradi divjanja neviht. Le-te največkrat pridirjajo z jugozahodne smeri. Severno pobočje je kar težko prehodno ter se strmo spušča v Podkraj. Na južni strani nad Podsitarjevcem in Zavrstnikom v smeri Šmartnega pri Litiji pa je položen ter prijeten za sprehode ali nabiranje gozdnih sadežev, zlasti borovnic in gob. Sitarjevec je v sedanjem času tudi gostitelj televizijskega pretvornika, kar mu daje sodobnejšo predstavitev. Njegov navzven prijazen videz pa vendarle skriva prestreljena pljuča. Tak bo ostal do takrat, ko bo kdo zanj našel boljšo prihodnost. Ne ve se, ali bi lahko z rudarjenjem



še koristil prihodnjim rodovom Litije in okolice ali ga bodo dostojno zaprli. Za sedaj je samo opuščen. Svojo usodo tudi tokrat, kot že večkrat v preteklosti, prepušča naravi in človeku.



**Vhod v rov** (Univ. dipl. ing. geol. Blaž Zarnik)



*Rudnik Sitarjevec (Vinko Damjan, avtor)*

## 4. SITARJEVEC V ŽELEZNI DOBI (4. st. pr. n. št.)

Raziskovalci so našli dokaze, da je bil Sitarjevec v tistem nam odmaknjem času poseljen. V letu 1994 so po načrtni arheološki topografiji odkrili poselitvene terase, na katerih so takratni prebivalci pripravili raven teren za postavitev svojih hiš. Ohranilo se je enajst teras, ki imajo jasne robove in se iztekajo v pobočja Sitarjevca.

Raziskave je vodil Znanstvenoraziskovalni center Slovenske akademije znanosti in umetnosti iz Ljubljane. Po sondiranju ter izkopavanjih so leta 1997 potrdili domneve o poselitvi Sitarjevca v železni dobi. Obstoječe hiše so v večini pogorele. V zemlji so ostale le drobne sledi, in sicer glinasti omet z odtisi protja ter ostanki keramičnega posodja, katerega so uporabljali za pripravo jedi.

Raziskave potrjujejo, da je bil rudnik železa zanimiv tudi zaradi svinčeve rude, ki je bila takrat zelo cenjena in uporabna za več namenov; med drugim tudi za nakit.





*Bronasta zapestnica*

## DOGODEK:

Pred nekaj leti je Tone Čož iz Račice pri Veliki Štangi v občini Litija pri oranju njive našel bronasti nakit, star približno 2500 let. Gre za zapestnice in nanožnice predrimskega časa. Priložen predmet je odlitek originala, ki ga hranijo v Narodnem muzeju Slovenije.

## ZGODOVINSKI ORIS

Po arheološkem pojmovanju območje Račice sodi v kategorijo najdbišč, kot so Vače, širše šentviško območje, Magdalenska gora in še drugod. Blizu najdbišča so sledi Rimske ceste, ki je povezovala litijsko območje z ljubljansko kotlino. Morda se bo zgodilo, da bodo na Jurjevem Britofu našli še druge arheološke najdbe, ki bi lahko še natančneje določile ta del naše zgodovine.

## Besedilo opisa



*Hematit, železov oksid (Zbirka: Mirko Dolinšek)*



## 5. ŠESTNAJSTO STOLETJE – NOV VZPON RUDNIKA

Rudarsko območje v okolici Litije in Šmartnega je v 16. stoletju postajalo vse bolj razpoznavno, Sitarjevec nad Zavrstnikom in Pod-sitarjevcem pa so poznali tudi že v prejšnjih zgodovinskih obdobjih. Nagrobni spomenik iz šmarskega pokopališča je eden od primarnih virov, ki potrjuje pomembnost rudarstva na tem področju. Rudarski glavar E. Riedel je odkril nagrobni spomenik z napisom: »Pozdravljeno od Boga plemenito rudarstvo. Tu je pokopan mojster Cristof Brukerschmid. Bog mu bodi milostljiv. 1537.« Ta spomenik sedaj hranijo v cerkvi sv. Nikolaja v Šmartnem pri Litiji.

Pomemben je tudi dokaz, ki ga hrani Arhiv dvorne komore na Dunaju iz leta 1542. Gre za poročilo ljubljanskega meščana in trgovca Jurija Tanholzerja, ki je menil, da je bil rudokop Litija, kjer so pridobivali srebro in druge kovine, bogat tudi z železom, vendar pri iskanju letga niso bili uspešni. Dopis pri tem poročilu pojasnjuje, da so verjetno težko talili rdeči železovec, zato se je Tanholzer raje lotil kopanja svinčeve rude.

## 6. RUDNINE IN RUDNIKI NA KRANJSKEM TER J. V. VALVASOR

Janez Vajkard Valvasor, kranjski polihistor (po razlagi dr. Branka Reispa je bil Valvasor historiograf, geograf, etnograf, topograf, kartograf, naravoslovec in tehnik), je proučeval tudi rudnike v deželi Kranjski in drugod. V njegovem času so delovali rudniki: Sava, Plavž, Javornik, Gornji in Spodnji Železniki, Bohinj, Stara Fužina, Bohinjska Bistrica, Zgornja Kropa, Spodnja Kropa, Kamna Gorica ter Krka.



***Halkopirit, malehit, mlečni kremen iz Vidernice***  
(Zbirka: Mirko Dolinšek)



***Galenit, halhohantit***  
(Zbirka: Mirko Dolinšek)





### **Malahit, halkopirit, ozonit**

(Zbirka: Mirko Dolinšek)

Nekatere med njimi je podrobno opisal, še posebej natančen je bil pri raziskavi idrijskega rudnika živega srebra in rudnika Sava, kjer so pridobivali železo ter jeklo. Valvasor je opisal tudi rudnik Malnek:

*Rudnik Malnek leži na Dolenjskem, štiri milje pod Ljubljano in četrte ure od Save, v jarku med gorami. Jama daje mnogo svinca in je prastari rudnik, ki so ga nekoč zgradili gospodje z Doba; po smrti gospoda Mihaela Dobskega pa so ga opustili. Mnogo let kasneje je spet začel gospod Wolf Vicenci, grof Dolski, iskati in tu in tam kopati, a je kmalu odnehal ter drugim prepustil nadaljnje vzdrževanje.*

*Ko je rudnik ne kaj časa počival, se ga je lotil gospod Andrej Camillo, grof Locarnski, s pristankom višjega rudarskega sodnika. Začel ga je v splošno korist na novo izkoriščati ter ga je tudi spravil v tek.*

*Rudnik v Malneku se izplača ne le zaradi pridobivanja svinca, iz katerega dobivajo topovi, muškete, puške, karabinke, pištole, možnarji in podobno grmeče strelno orožje svoje ostre naboje, zdravila svojo zdravilnost, sovražnik in divjačina rane, in s katerim pritrjujejo lomljive šipe in lomijo utrjene okope in obzidja (saj, kakor je znano, le-ta saturnska kovina vsestransko rabi vsem tem in še drugim stvarjem). Izplača se tudi zaradi dobre bakrene rude, ki jo tukaj slede.*

*Nekdaj so na Sitarjevcu, kolikor sem mogel poznati, iz nasipa odvala kopali rudo.*



Sledovi rud so bili še v njegovem času dobro vidni. Domneval je, da je bila to svinčeva ruda. Iz nekaj najdb živega srebra pa je sklepal, da je morala biti tam tudi živosrebrna ruda.

## 7. PROTIREFORMACIJA IN DELOVANJE RUDNIKA SITARJEVEC

V rudniku so bili podjetniki, mojstri in rudarji večinoma luteranske vere. Martin Luther (1485–1546) je bil sin rudarja, kar lahko nakazuje na misel, da lastniki in delavci v rudniku niso povsem slučajno sprejeli verske reforme v tedanjem strogo katoliškem okolju..



*Spredaj predilniške zgradbe, v ozadju Sitarjevec z  
Graško Dobravo (Vinko Damjan)*



*Tako Vinko Damjan vidi Sitarjevec z okolico*

V takratni deželi Kranjski je zamisli Martina Luthra sprejemal in razvijal Primož Trubar (1505–1586), nam vsem znani pisec prvih slovenskih knjig. Med protireformacijo (1555–1648) so tedanje oblasti izgnale veliko večino plemičev, lastnikov tovarn, rudnikov in tudi delavcev, ki se niso odrekli protestantskim nazorom.



*Zapuščeni rudarski rov v temo*





*Nagrobnik rudarskega mojstra Krištofa Brukherschmida  
iz leta 1537*



## 8. DEVETNAJSTO STOLETJE

Leta 1842 je bila ustanovljena rudarska združba *Gewerkschaft am Saustrome zur Sahoz*, ki je delovala do leta 1860. Predhodnik ustanovitve te združbe je bil montanist Anton Hauptman, ki je ugotovil, da je večina rovov v okolici savskega obrežja že porušenih. Zapisal je tudi, da so na šestnajstih točkah tega območja našli staro svinčeno žlindro. To je bil dokaz, da so nekoč na tem območju kopali svinec. Združba je leta 1860 prenehala z rudarskimi deli. Leta 1878 so ustanovili Rudarsko združbo Litija, ki je imela 60 kuksov (delež družabnika rudarske združbe). Delovala je v treh delih:

1. del: *Gewerkschaft Littai* (nemški lastniki);
2. del: *Blei und Silberhütte Littai* (nemški lastniki);
3. del: sem so spadali tudi rudokopi pri Jablanici (slovenski lastniki).

Vlado Garantini

### MESTO I

*Brezkončne so ulice v tej dolini,  
premogasti prah jim razjeda lice,  
kalužni veter pometa po cestah,  
mrzlo se stiskajo skupaj mrzle hiše.*

*V betonskih blokih žive mrzli ljudje,  
komaj jim ostaja beseda zase,  
mrki in togi stopajo drug mimo drugega,  
za sivimi fasadami poniknejo vase.*

*Noč se skriva za temne zavese,  
v gluho, prazno samoto svetilke zvone,  
kriknil bi v to brezobrazno goloto,  
a besede se v meni onemoglo zdrobe.*



*Litijski srebrnik - prednja stran*



*Litijski srebrnik - zadnja stran*



**Odbor za obeleževanje  
850 - let  
prve pisne omembe Litije.**

**Srebrnik so po originalu  
izdelali v Zlatarstvu Trbovlje.**

Kovanje srebrnika je omogočilo  
Podjetje za kovinsko predelavo in trgovino d.o.o.  
BAREDE - BRUNO JURIŠEVIČ, Litija.

Original srebrnika so kovali 6. novembra 1886.

Na prednji strani vidimo Topilnico svinca, vlak,  
Cerkev sv. Nikolaja, Sitarjavec in takratno žičnico  
s Sitarjevca v Topilnico.

Na drugi strani srebrnika pa je naslov rudnika  
s simboličnim dopisom: "Prvi srebrni pogled".

Tisk:  
Papirna galanterija s tiskom  
Aco Jovanovič, s.p., Litija

### **Opis srebrnika**

Rudnik (združbi so dodelili tri jamska polja: Viljem, Alma in Karel) je v teh letih proizvajal svinec, živo srebro, srebro in barit. Leta 1883 so Slovenci prodali svoj delež Nemcem.

V tem obdobju so lastniki zgradili še 364 m dolgo žičnico, ki je izpod vrha Sitarjevca odvažala rudo v bližino železniške postaje Litija, kjer je bila prebiralnica. Leta 1881 so na tem mestu zgradili topilnico, ki je sicer uspešno delovala, vendar v Sitarjevca in okolici ni bilo dovolj rudnin za optimalno izkoriščanje topilnice.

Kot zanimivost naj dodam, da so leta 1882 na razstavi v Trstu pokazali kos surovega galenita, ki je tehtal 2600 kg, in da so v rudniku izkopali belo svinčevo rudo – cerusit v izredno čistih kristalih.



**Težko prehodna zapuščina**  
(Blaž Zarnik)



## 9. RUDNIK SITARJEVEC MED 2. SVETOVNO VOJNO

O delovanju rudnika Sitarjevec med 2. svetovno vojno ni dovolj podatkov. To, da so ga Nemci izkoriščali predvsem v vojaške namene, je popolnoma jasno. So pa hkrati raziskovali, kako bi bilo mogoče iz njega izkopati še več rude za svojo oborožitev. Rudnik je bil pomemben cilj za partizansko vojsko, njegovega pomena pa so se dobro zavedali tudi zavezniki. Domačini se še vedno spominjajo takratnih letalskih napadov na rudnik. Vendar tudi bombardiranje Sitarjevca ni moglo rešiti vprašanja, kako zaustaviti proizvodnjo slovenske rude za okupatorjeve namene. Bombe so sicer naredile škodo na površini hriba (nekatero so zaradi strmih pobočij ostale neeksplodirane), vendar takšne akcije niso rodile pravih sadov. Rudnik je bilo zato treba uničiti s pomočjo dobro organiziranih partizanov.

Franc Belak

### **S PONOSOM GA ČAKAM**

*Ko dan se rodi, fant moj pod zemljo hiti,  
ves črn njegov je obraz, so črne njegove dlani.  
Globoko je on pod zemljo.  
S krampom v rokah hiti,  
da obraz se mu črn poti.*

*Ko dan se rodi, pod zemljo rudar moj hiti,  
na čelu mu lučka gori,  
da rov mu teman osvetli.  
Pridne so njegove roke.  
S ponosom ga čakam vsak dan,  
kdaj prišel bo zopet na plan.*

Štab Dolenjskega odreda je 1. februarja 1944 dobil povelje za nove akcije, med drugim tudi za miniranje železniške proge in uničenje rudnika Sitarjevec. Minerski vod je 3. februarja odšel na litijsko območje. Akcijo sta vodila Marjan Malenšek in Janez Kocijančič – Stojan. Napad je bil stroga tajnost, zanj sta vedela le poveljnika. Pot je bila zaradi snega naporna; šli so preko Obolnega, mimo Gozda-Reke, pri Štrusu preko ceste ter čez Račico na Malo Štango, kamor so prispeli 7. februarja okrog 7. ure zjutraj. V času počitka so voditelji izdelali načrt. Prvi del minerskega voda naj bi šel minirat železnico pri Podgradu, drugi del pa naj bi miniral rudnik Sitarjevec. Večja skupi na borcev naj bi zasedla koto 441 nad Litijo, manjši del pa postavil zasedo proti Prežganju (pod Pokovcem). Ko se je stemnilo, so šli preko Širmanskega Hriba do Ferljanovca, kjer so se razdelili v različne skupine, ki so imele določene naloge. Pri rudniku so hitro razorožili čuvaja, iz bližnjih hiš pa umaknili prebivalce. Minerici so minirali vse naprave v rudniku – gonilne naprave, vodne črpalke, vzpenjače ipd. Mine so svoje opravile in voda je zalila rudniške jaške. Rudnika Sitarjevec niso Nemci nikoli več uporabljali.

Minerici Dolenjskega odreda so takrat minirali tudi železniško progo pri Gostinci (med Jevnico in Lazami). Akcija je v celoti uspela, saj je vlak zapeljal na mine. Bilo je 25 mrtvih in precej ranjenih sovražnih vojakov. Po končani akciji so se partizani umaknili proti Štangarskim Poljanam, 8. februarja so prispeli v Šentvid pri Stični, od koder so odšli v nove boje proti okupatorju.

## 10. RUDIŠČA NA LITIJSKEM RUDNEM PODROČJU

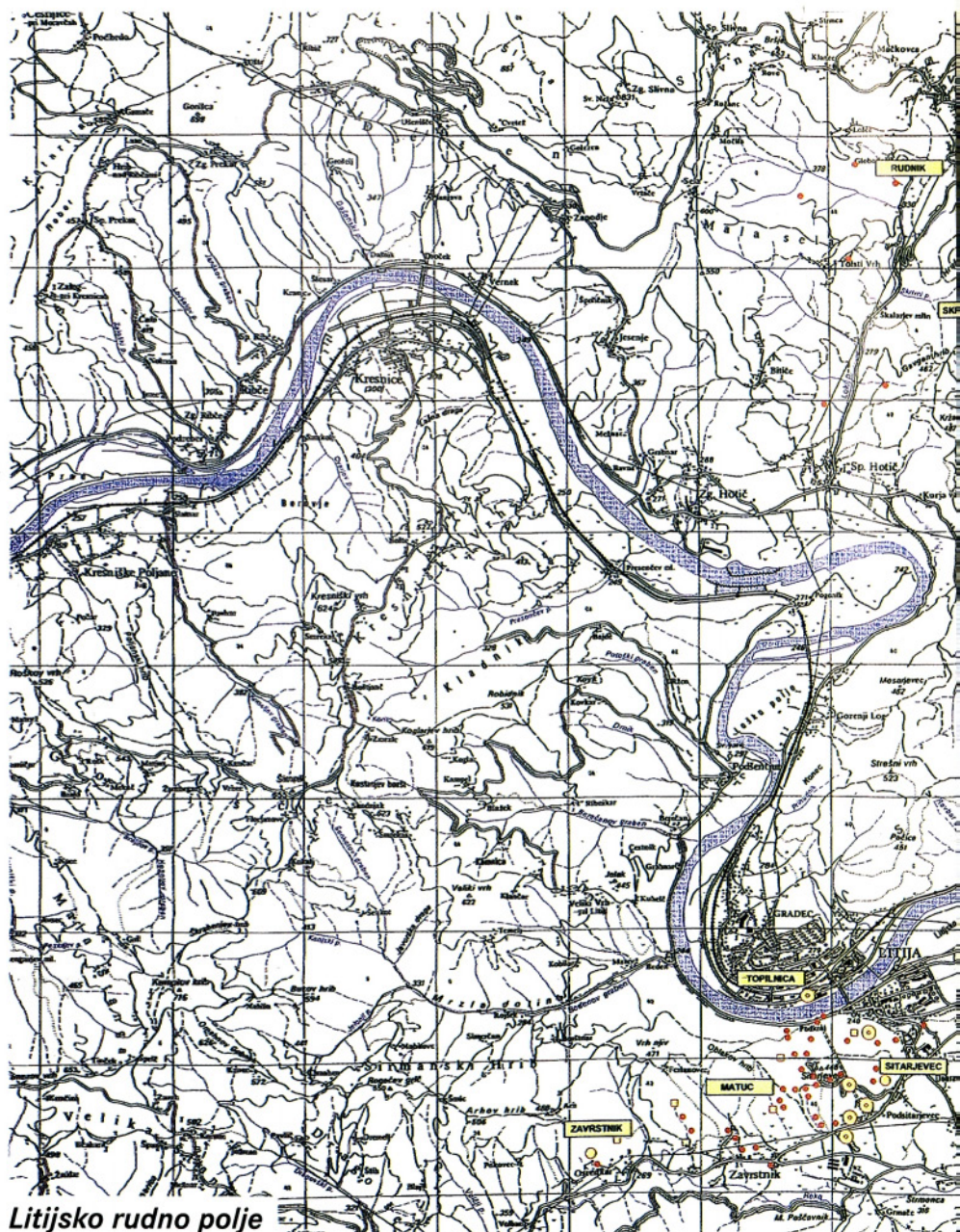
V okolici rudnika Sitarjevec je mogoče najti mnogo nahajališč rud. Rudarsko ozemlje bi po mnenju Ivana Kramžarja lahko omejili takole:

- zahodna omejitev: Spodnja Slivna, Jesenje, Kresniški Vrh, Mala Štanga, Velika Štanga, Štrus, Gozd-Reka;
- južna omejitev: Gozd-Reka, Ravni Osredok, Vintarjevec, Riharjevec, Leskoviča, Višnji Grm, Grmada;
- vzhodna omejitev: Grmada, Ljubež, Velika Preska, Glivjek, Sveti Jurij, Polšnik, Renke, Mošenik, Sava, Leše, Podbukovje, Vovše;
- severna omejitev: Vovše, Cvetež, Klenik, Vače, Spodnja Slivna.

To je le ožja omejitev, kajti rudišča segajo tudi izven omenjenih krajev. Osrednji rudnik Sitarjevec je bil namreč neposredno ali posredno povezan z večjim številom rudišč v okolici Litije, med njimi so: Maljek, Jeze, Zgornja Jablanica (rudnik iz rimske dobe), Cvinger (najdena ogljenina, gomile, ostanki raznih predmetov, Gradišče je spadalo k svinčevim rudnikom v Maljeku), Matucova grapa (ostanki treh jalovišč), Štangarske Poljane, Kamplov hrib, Gozd-Reka (rudarjenje na črno), Štriglovec, Popilovna, Mamolj, Ponoviče, Komnišča pod Ržišami, Vidernica v bližini Cirkuš, Skrivni potok pod Vačami, Rodnik pod Geossom, Slatna, Zavrstnik, dolina Preske, Zagorica, Hrastarija, Pasjek, Globodol, Loki potok, Kamnica.

Verjetno je mogoče najti še kakšno nahajališče rud, vendar so že naštetja premalo raziskana, da bi bilo o njih mogoče zapisati dovolj verodostojnih podatkov.



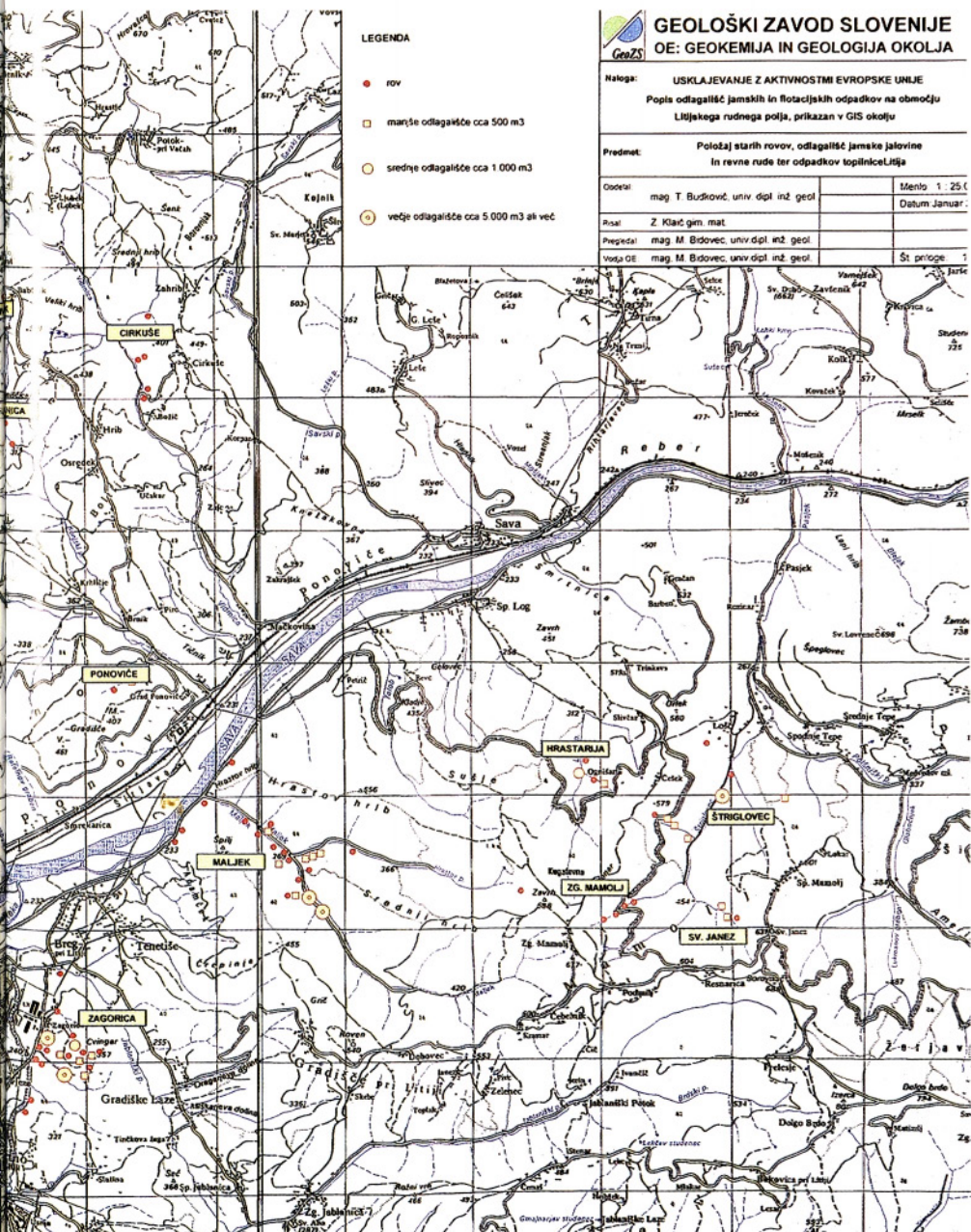


Litijsko rudno polje

RUDNIK SITARJEVEC

Ivan Godec





**RUDNIK SITARJEVEC**

Ivan Godec

Karel Destovnik Kajuh

### **ČAS ODREŠENJA**

*Videl strašno, grozno sem trpljenje,  
rudarjev, delavcev bedno življenje,  
nesrečnih mater čul sem krik  
otrok ubogih glasen vik.*

*V obupu stal sem sam med njimi  
in vsi smo čakali rešenja.  
V strahu upajoč, trpel, živel z njimi,  
v trpljenju čakali smo boljšega življenja.*

*Potrt sem gledal revirje rudarjev bednih,  
moči izmozgane, v lica medle,  
poljane gledal sem cveteče,  
s potom pognojene brazde.*

*Fabrike videl sem grozeče  
in množice v njih trpeče,  
ki mučijo se dan na dan  
za kruh, grenak, željan.*

*O, bratje, prišel bo čas odrešenja,  
na tihem sreče te se veselimo.  
Konec grenkosti bo tedaj življenja,  
okovov starih rjastih se iznebimo.  
O, bratje, prišel čas bo odrešenja...*



## 11. LITIJSKI MUZEJ

V prostorih Javnega zavoda za kulturo Litija, v pododruju dvorane na Stavbah, ima svoj prostor tudi muzejska zbirka o rudarstvu. Največji delež pripada zgodovini rudnika Sitarjevec. Poleg tega so v muzeju razstavljeni še eksponati iz bližnje okolice in zasavskih revirjev.

Obiskovalcem je na voljo:

- bogata zbirka rudnin;
- večje število dobro ohranjenih rudarskih svetilk;
- zbirka čelad;
- originalni osebni dokumenti;
- originalne skice iz rudarskega učbenika iz leta 1812;
- fotografija litijskega srebrnika;
- fotografija Jožeta Pastorja z življenjepisom, ki ga je objavil sam
- maketa topilnice v Litiji – Šmelc (nemško schmelzen pomeni topiti), ki jo je po starih fotografijah izdelal Franci Lesjak;
- knapovski slovar;
- železna sulična ost in bronasta fibula iz starejše železne dobe (najdeni v okolici Vač);
- maketni prikaz dela v rovu (dva rudarja odhajata na delo v rudniške globine; prirejena votlina je opremljena z velikim številom originalnega orodja).

Zbirka o rudarstvu je vsekakor prispevek k litijski zgodovini. Trenutno se nahaja v začasnih prostorih in čaka na boljše razmere. Da gre za res bogato zgodovino, v muzeju pripoveduje tudi pregled zgodovine rudarstva v Litiji in okolici (od 600 pr. n. št. do leta 1932).



*Grafike v rudarskem učbeniku iz leta 1812*



*Ponazoritev odhoda dveh rudarjev v globino*

**RUDNIK SITARJEVEC**

Ivan Godec





*Miniaturen prikaz litijske topilnice po zamisli Francija Lesjaka*



*Ohranjene rudarske svetilke v družini rudnin*

## 12. VISOKA PEČ – PLAVŽ

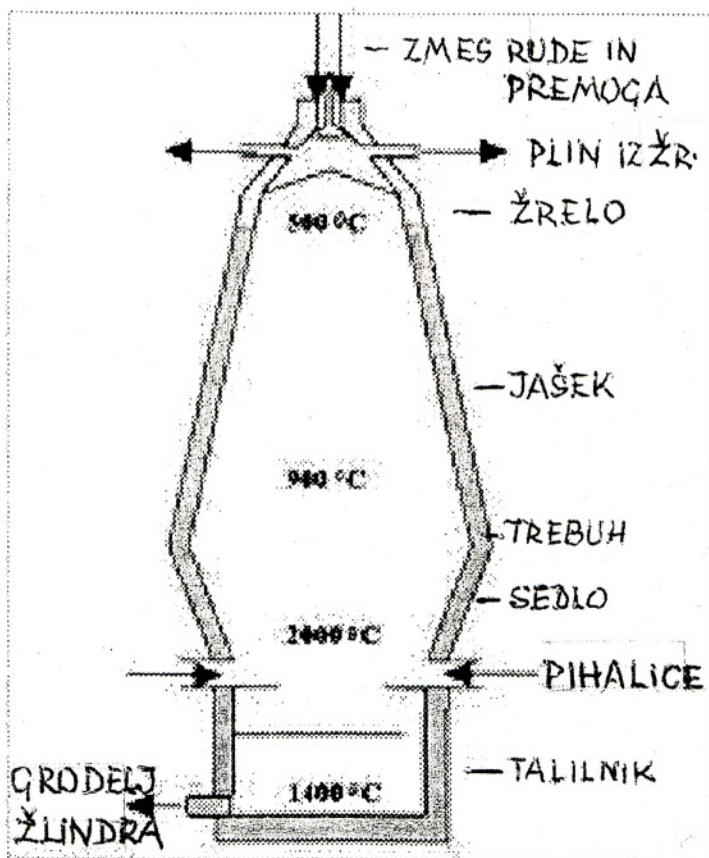
Plavž je industrijska talilna peč za pridobivanje surovega železa. Zgrajena je tako, da ima talilnik, sedlo, trebuh, jašek in žrelo. Visoka je več metrov. Notranja stran je obložena s šamotom, ki vzdrži visoke temperature, zunanja stran pa je obdana z jeklenim oklepom. Plavž napolnijo z rudo ter visokotemperaturnimi gorivi (koks). V spodnjem kurišču nastaja visoka temperatura, ki doseže tudi do 2000 °C. Rezultati te industrijske talilne peči so surovo železo (grodelj), žlindra, prah in plavžni plin. Za proizvodnjo uporabljajo še apnenec ter veliko količino vode za zunanje hlajenje in izpiranje. Za sedanje okoljevarstveno ravnanje je ta način proizvodnje precej vprašljiv. Delno so problematiko reševali s perji (metalurška naprava, ki omogoča segrevanje zraka pri plavžu s toploto dimnih plinov), tako so del visoke temperature uporabljali za ponovno ogrevanje. Plavži so delovali tudi na litjskem območju.



***Razvaline nekdanjega plavža v Pasjeku (Ivan Godec)***



V Pasjeku pod Polšnikom oziroma Tepami je za njimi ostal le še spomin in nekaj ruševin, čeprav so v svojem času bili kar pomembna dejavnost. Plavži sicer nimajo neposredne povezave z rudnikom Sitarjevec, vendar kažejo na bogastvo litijskega rudnega polja.



**Shematski prerez plavža** (narisal: Vinko Damjan)

### **13. POSTOPEK PRIDOBIVANJA IN PREDELAVE SVINČEVE RUDE TER BARITA**

Največkrat kdo od domačinov na površju zemlje najde sledi rude, katere pravimo izdanek. To so običajno gozdarji, lovci, kmetje, nabiralci sadežev, slučajni sprehajalci in drugi. Zatem se navadno najde kdo, ki te najdbe pregleda, ugotovi njihovo uporabnost ter poišče zainteresiranega raziskovalca. Sledi kopanje in iskanje rudnih žil ali rudnih plasti. Če je najdba primerna, nadaljujejo z vrтанjem in miniranjem v globino zemlje. Rudne žile so pri svinčevi rudi debele do nekaj decimetrov (med najbogatejšimi rovi je bil rov Alma, v katerem so bile žile tudi do debeline 350 cm). Raziskave potekajo v vse smeri v okolju najdenih žil. Običajno so raziskovalna dela obsežna in tudi draga.

V primeru rudnika Sitarjevec ta dela niso bila prav velika, ampak bolj minimalna. Rudo so v Sitarjevcu kopali večinoma ročno, jo nakladali na jamske vozičke (hunti) in vozili na deponije (bunkerje). Od tu so material nalagali na tekoči trak, kjer je potekal postopek separacije oziroma izbiranja – del tega postopka so pogosto opravljale ženske. Ostanke so odpeljali v drobilnico, kjer so jih drobili na majhne koščke (2 cm).

Postopek se je nadaljeval v pralnici, kjer so izločili del rude bogat s svincem, ki je zaradi svoje večje teže ostal na dnu posode.

Ostanki ostankov so prepeljali v mletje, kjer so maso drobno zmleli, da je postala drobna kot moka. Iz tega so pridobivali koncentrat – v Sitarjevcu kot svinec, predvsem galenit (Pb S) in barit (Ba SO<sub>4</sub>). Tako pridobljeno kosovno rudo ter koncentrat so pošiljali v prodajo.



## 14. TOPILNICA V LITJI – ŠMELC

Začelo se je leta 1895, ko so nekaterim čebelarjem v okolici Litije pomrle čebele. Za vzroke takrat še niso vedeli. Primer se je ponovil leta 1910, a takrat so že vedeli, za kaj gre. Pri taljenju rude so nastajali žveplenokisli plini, ki so zastrupljali ozračje in rastlinstvo v okolici Litije. Vzroke za katastrofo je prvi ugotovil Mihael Bernik z Brega pri Litiji. Uprava topilnice ni hotela nič slišati o zahtevani odškodnini, je pa na zahtevo občin Litija, Šmartno in Hotič preuredila svoje peči, povišala dimnik za 10 m ter namestila filtre. Vse skupaj ni nič pomagalo, pravzaprav je celo škodovalo, ker so se strupeni plini širili po večjem območju. Škodljive posledice so opazili tudi pri drugih živalih. Sklepali so, da plini škodijo celo človeku, čeprav takratno znanje in ozaveščenost ljudi še nista bila na stopnji kakšne strokovne raziskave vpliva škodljivih plinov na vrste življenja v bližnji ter daljni okolici Litije.

Jože Sevljak

### **DEDU RUDARJU**

*Ded,*

*nikoli te nisem videl,*

*nikoli nisem slišal tvoje besede,*

*pa vendar nosim v sebi*

*nekaj tvojega.*

*Ded,*

*tvojih brk nisem vihal*

*in tvojih knjig nisem bral*

*in tvojih žuljev nisem oblagal,*

*pa vendar sem tudi*

*tvoj.*

*V nosnicah čutim*

*prah premoga.*

V letu 1920 so talili rudo iz manjvrednih uvoženih rudnin z več kot 30 % žvepla, kar je odnose še zaostriilo. V imenu čebelarjev iz Litije, Brega, Šmartnega, Zavrstnika, Štangarskih Poljan, Konja, Ponovič in Grbina je čebelarska izvedenska komisija vložila tožbo proti topilnici. Tožnike sta zastopala Bukovec ter Humek. Na strani topilnice pa so nastopili trije čebelarji z Vrhnike.

Sojenje se je vlekle več let, lahko rečemo, da je bilo dolgotrajno, saj je pravda trajala od leta 1921 do leta 1926, sodbe pa so bile na več stopnjah različne. Strokovnjaki so prinesli popolnoma različne ugotovitve, npr. da ruda iz Crvenega Brega v Srbiji vsebuje le 15 %, po drugih trditvah pa kar 36 % žvepla.

Sodišče je kot posredni del sodne prakse prepričal podobni sodni postopek z območja Bischofshofna, kjer je ravnatelj brez ugovora izplačal odškodninske zahtevke. Po končani sodbi v korist čebelarjev je topilnica verjetno predvsem zaradi ekonomskih razlogov prenehala obratovati.

## 15. SPOMIN NA RUDARSKO HIŠO V ZAVRSTNIKU

V Zavrstniku na številki 20 je stala stanovanjska hiša, ki so jo domačini imenovali Perhaus. Hiša je imela dolgo zgodovino. Po mnenju domačinov bi letos imela okoli 250 let.

Hišo smo začeli spoznavati po letu 1944, ko sva v njeno zavetje z mamo pribežala s Širmanskega Hriba, ko so se Nemci odločili, da bodō Rogačevo hišo, kjer smo živeli, v nekaj dneh požgali. Tega se kot dveleten otrok ne spominjam, vendar nam je Zavrstnik dal varno zavetje. Takrat je bil lastnik hiše Franc Mestnik, ki je z rudarjenjem v tujini prihranil toliko, da jo je leta 1931 kupil skupaj s pripadajočim zemljiščem. Imel je dva konja, ukvarjal se je s prevozništvom in gozdnimi deli. Uprava rudnika Sitarjevec takrat s hišo ni imela nobenega





*Nekdanja rudarska hiša v Zavrstniku*

opravka več. Bila je stanovanjska hiša za več družin, pred katero je raslo dvanajst divjih kostanjev.

Medlo se spominjam, kako smo po drugi svetovni vojni ob hrupu letal bežali v kletne prostore. Šlo je za privajen beg pred bombardiranjem, čeprav je bil letalski ropot že zavezniški ali pa je šlo za naša letala. Spomnim se tudi, kako so partizani iz republik Jugoslavije plesali kolo med dvanajstimi kostanji. Sicer pa smo otroci v Zavrstniku takrat že imeli svoje skrbi. Zanimal nas je bližnji Sitarjevec, bogat z borovni cami in gobami. Med nabiranjem gozdnih sadežev smo večkrat našli udorine, ki so bile posledice rudarjenja v Sitarjevcu. O rudniku takrat nismo vedeli veliko. Še najbolj se spominjam nekaterih rudarjev, ki so zaradi šilikozne bolezni počasi umirali. Poleg drugih rudarskih bolezni (npr. revmatičnost, poškodbe hrbtenice) je prednjačila ohromitev pljuč.

Perhaus 20 se je počasi starala in postajala vse bolj betežna ter tako sledila umiranju rudnika Sitarjevec, ki so ga postopno ukinjali v 60. letih prejšnjega stoletja. Dediči Franca Mestnika so hišo leta 1997 podrli in na njenem mestu zgradili nov stanovanjski objekt. Zavrstničanom je ostal spomin še na njeno gostilno, trgovino ter družabna povojna srečanja.

Mile Klopčič

### **DREJČNIK ANDREJ GOVORI**

*Zamahnil je s krampom Drejčnik Andrej,  
z roko je prgišče premoga zajel,  
pokleknil na tla, se sklonil nad dlan  
in zaklel:  
- Madona, kje vse sem te kopal!  
Začel sem v Trbovljah, smrkav otrok sredi otrok,  
potem sem v Zagorju izkopal nov šaht  
(v kisovškem rovu se tik pred menoj je porušil obok)  
in prvič sem slišal v nabiti dvorani besede,  
ki jih nikoli kasneje nisem pozabil -  
s temi besedami sem moral zbežati kmalu na Nemško,  
tam sem si v Forbachu nogo pohabil,  
v Sankt Avoldu sem enega sina pokopal,  
drugega rudnik je v Spittlu zmečkal,  
v essenskih cegah sem se s stavkokazi pretepal,  
v Lensu mi plin je ves gobec ožgal,  
na Holandskem so me lastni rojaki izdali -  
prekleta, prekleta!  
Vstal je Drejčnik Andrej in je znova zamahnil,  
s krampom je skalo na dvoje preklal...*



## 16. INTERVJU Z MILANOM ŠUŠTARJEM – RUDARJEM V SITARJEVCU

### *Milan, kakšna je bila tvoja mladost?*

Takratnim časom primerna. Rojen sem leta 1931. Otroška leta sem preživel v Zavrstniku na domu očeta Jožeta, ki se je ukvarjal z mlinarstvom. Mati je bila Terezija (sestra Milena in brat Jožko) – z nami je živila še teta Pepa. Osnovno šolo sem obiskoval v Šmartnem pri Litiji. Kakšno je bilo to šolanje, si sedaj že težko predstavljate. Po vojni sem se zaposlil kot zidar in pomagal v mlinu.



**Milan Šuštar**

### *Kako pa si postal rudar?*

Rudnik Sitarjevec je iskal nove delavce. Ko sem se prijavil, so me sprejeli pri ašpelu (vitel). Delal sem kot vozač. Ob nakladanju rude je leta 1953 prišlo do zasutja prostora, kjer sva s sodelavcem Jožetom Ponebškom pospravljala rudniški prostor. On se je rešil, mene pa je zasulo do vratu. Zlomljeni sem imel obe nogi, poškodovano hrbtenico in polomljena rebra. Na nosilih so me spravili v Litijo, od kod er me je ljubljansko reševalno vozilo prepeljalo v Ljubljano. Na bolniški sem oštal eno leto in postal 45 % invalid. Vrnil sem se na delo v rudnik.

***Ali so te lepo sprejeli?***

Sprejeli so me takšnega, kot sem bil. Ponovno sem šel na ašpel, s katerim smo vozili rudo iz rogov. Takrat smo kopali že pod reko Savo. Med rudninami je bilo največ svinca in barita. Naše delo je bilo ve zano na Mežico, Lokve pri Reki ter Pleše pri Škofljici.

***Ali so upravniki skrbeli za varnost pri delu in zaščito pred strupenimi snovmi?***

Ja, nekaj so nam že pripovedovali, prav dosti pa ne. Med drugim so nam dodelili zaščitne maske, delo v rudniku pa je bilo fizično težko in ob vseh naporih nam je bila maska bolj v nadlego kot v pomoč. Treba je še upoštevati, da so bila takratna spoznanja o nevarnosti za zdravje pri delu v rudniku še v povojih. Moram reči, da tega problema nismo dovolj resno razumeli, zato so bile posledice za zdravje rudarjev še težje.

***Kdaj pa si zapustil rudnik?***

Rudnik Sitarjevec je tako kot že večkrat v preteklosti začel usihati po letu 1960. Leta 1965 sem iz njega odšel na delo v Kovino Šmartno, potem ko sem v rudniku oddelal 12 let. V Kovini sem delal na različnih področjih in se upokojil leta 1988.

***Ali se spomniš rudarjev v rudniku Sitarjevec?***

V rudniku so delali ljudje iz Zavrstnika, Šmartnega pri Litiji, Litije, Kostrevnice in od drugod. Med tistimi iz Zavrstnika so bili Franc Jerele, Lojze Kaplja, Tine Kaplja, Lojze Bučar, Mirko Petje, Vinko Mestnik, Nace in Ivan Slapničar ter Tone Zupan.

***Kako živiš sedaj?***

Tako kot se za upokojenca blizu 80 let spodobi. Z ženo Lojzko in si nom Petrom živimo v starem, a predelanem mlinu v Zavrstniku. Ob delujemo še malo zemlje ter redimo nekaj živali. V skromnosti imam še vedno veselje v želji za dober jutrišnji dan.



## 17. RUDO SMO VOZILI NA ŽELEZNIŠKO POSTAJO

Mladost sem preživel na kmetiji z mamó Rozalijo in očetom Jankom. Domača vzgoja je bila poleg lepega družinskega življenja posvečena delu. Poprijel sem za vsako delo, ki so mi ga pokazali. Delavnost mi je bila prirojena in privzgojena, zato te lastnosti še danes cenim.

V mojih mladih letih je bil oče med drugim tudi pogodbenik za prevoz lesa pri Gozdnem gospodarstvu Litija. Iskal pa je tudi delo, kjer koli ga je bilo mogoče dobiti. Našel je delo prevoznika rude v rudniku Sitarjevec. To delo je prepustil meni, takrat šestnajstletnemu mladeniču.

Iz rudnika na železniško postajo smo vozili rudo barit. Nakladati smo morali sami in v Litiji preložiti tovor na vagone. Najprej smo poizkušali z vožnjo naravnost v Litijo, a se je pokazalo, da je cesta do Litije prestrma za zavore kmečkih vozil. Ko smo peljali navzgor, smo si morali pomagati tako, da smo v posamezni voz vpregli po štiri konje, ko pa smo se spuščali navzdol, smo zavore hladili z vodo, da ne bi prišlo do nesreče. Poleg mene so vozili še Janez Merzelj, Lóže Možina in Jože Smrekar. Skupaj smo ugotovili, da bomo prevoze lažje opravili, če bomo vozili do Zavrstnika ter skozi Šmartno pri Litiji po bolj položni cesti. Pot je bila seveda bistveno daljša, vendar lažja. Nakladali smo do enega kubika barita. Na voz smo naložili od 4 do 5 ton rude. Povedali so nam, da so del rude vozili v Mežico, večino pa v Koper in z ladjo v Ameriko. Vozili smo dvakrat na teden. Delo je bilo težko tako za ljudi kot za konje, nagajalo pa nam je tudi vreme.

Poleg truda in smeha smo doživljali tudi nezgode. Nekoč se je zgodilo, da sem pri gostilni Kolečak v Zavrstniku zapeljal v jamo ob cesti ter prevrnil ves tovor. Ni šlo drugače, kot da smo barit skupaj naložili nazaj na voz. Drugič je konj na železniški postaji nerodno zapel ko-

pito med tračnice. Pozdravili smo ga z obkladki, a je kljub temu ostal šepav. Rudo smo vozili do zaprtja rudnika v letu 1965. Zaslужek je bil dober in redno izplačan v roku 30 dni. Na ta čas imam prijetne delovne spomine, ki pa jih je nov čas postavil v drugačno luč, saj je način življenja danes povsem drugačen kot pred desetletji.

Anton Hostnik

## 18. RUDARSKÉ PESMI

Tine Lenarčič je v spremni besedi za knjigo o pesmih rudarjev zapisal tudi:

### **Kaj vse je navdihovalo rudarskega poeta?**

Rudarsko gospodarstvo je največkrat vezano na čisto določen kraj. Zunanja, sončna podoba tega kraja in njegova skrita, prava rudniška resničnost s svojimi silovitimi nasprotji sta eden temeljnih navdihov. Rudarjev dom je dvojen, je podzemski in zgornji, podzemski ga vsak dan znova požre, v nadzemskega se spet zmeraj znova vrača. Ker sta si tako zelo različna, ju oba doživlja neobičajno močno in zmeraj znova, saj je vračanje iz podzemne teme kot vračanje v življenje, pogrezanje pod zemljo pa pot h kruhu.

Delo v jami je tudi hudo različno. Osnovno rudarsko delo je odkopavanje, toda spremlja ga toliko drugačnih del, da se bližnjemu opazovalcu prikaže zelo pisan svet najrazličnejših opravil, vsako s svojo posebno poezijo. Rudar nastopa kot raziskovalec zemeljskih neder, plenilec, vsakršen izvedenec, oskrbovalec, zunaj pa kot družinski človek in kot člen čisto posebne skupnosti. Delovne razmere globoko pod površjem zemlje, v zadušljivem zraku, vročini, pritiskih in v stalnih nevarnostih pred vdori plina, vode, blata, pred zruški bistveno vplivajo na sporočila v pesmih. Prav ta nevarnost rudarje zmeraj znova še tesneje veže s tovariši in družino (Lenarčič 1983).



Janez Mohor  
**SREČNO, OČKA, SREČNO**

*Nad nami je sonce,  
pod nami so rovi,  
v položnih bregovih  
pa naši domovi.  
V njih matere, sestre  
in njih bratje živijo,  
na vsakem koraku  
si srečo želijo.*

*Naš oče je v rovu  
med črnimi skladi,  
kjer drobna svetilka  
je roža pomladi.*

*Z njim so naše misli,  
srce zanj trepeče,  
ko spet je med nami,  
prepolni smo sreče.*

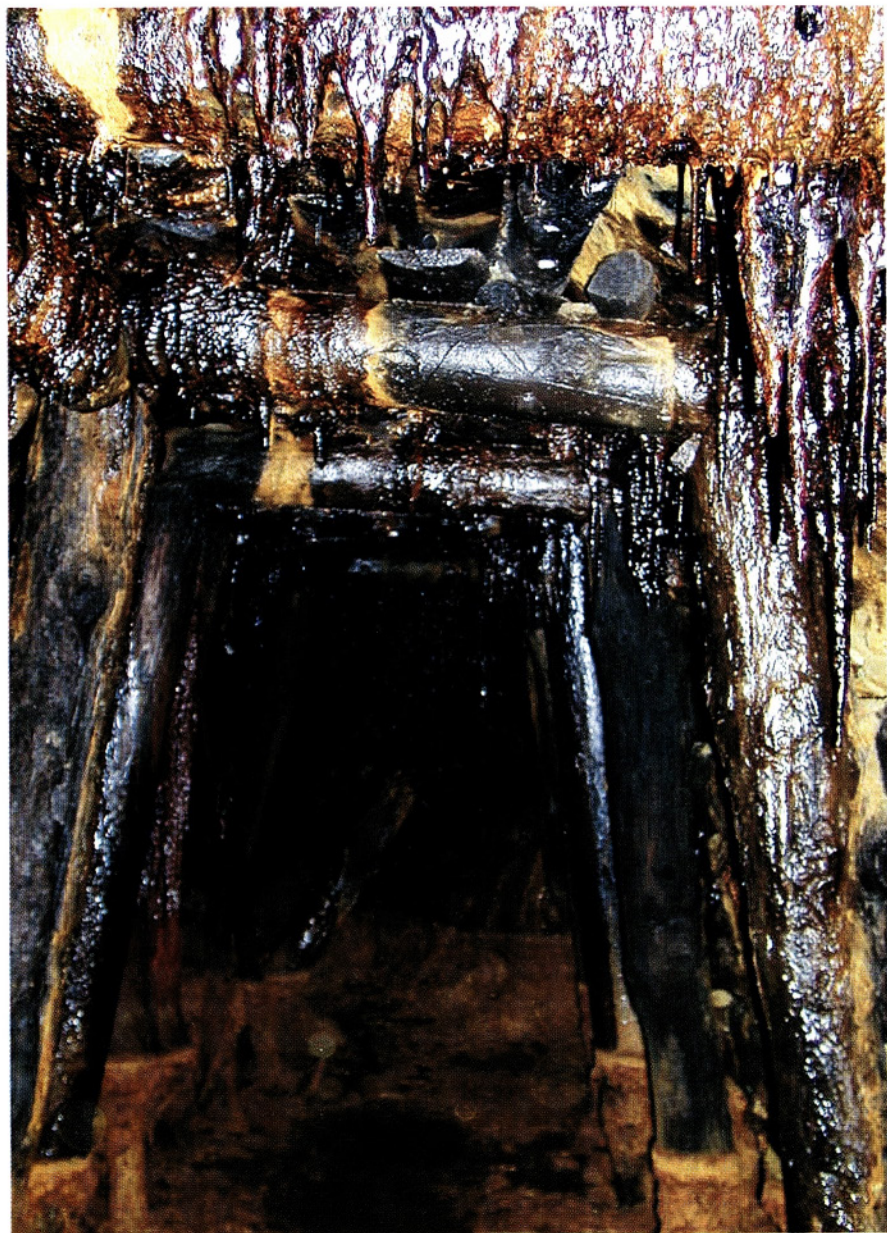
## 19. IMENA ROVOV IN JAŠKOV RUDNIKA SITARJEVEC

- ALMA ROV
- PRIKOPNI ROV
- GROLOV ROV
- VILHELM JAŠEK
- ANTONOV ROV
- KOBLER ROV
- URŠULA ROV
- AVGUSTOV ROV
- SAVA (ZGORNJI) ROV
- SAVA (SPODNJI) ROV
- FRANC ROV
- OBČINSKI ROV (STARI)
- OBČINSKI ROV
- KARLOV ROV
- BARBARA ROV
- IZVOZNI ROV
- GLAVNI ROV
- SREČA ROV
- ZGORNJI ANTONOV ROV
- SPODNJI ANTONOV ROV
- POMOŽNI ANTONOV ROV
- GÖPEL JAŠEK



***Ob obnovi ceste Litija - Kresnice je v kraju Podkraj voda iz Sitarjevca hotela ponovno pokazati svojo moč (Blaž Zarnik)***





***Močno postaran, vendar se še držim*** (Blaž Zarnik)

## **20. DOSEDANJA PRIZADEVANJA IN REZULTATI ZA UREDITEV NAČRTOV O NADALJNI USODI RUDNIKA SITARJEVEC**

V letu 2002 so bile intenzivirane pobude za delo pri zaprtju rudnika Sitarjevec oziroma revitalizacije dela jamskih rovov. Pri teh pobudah in predlogih so sodelovale naslednje inštitucije:

1. Občina Litija;
2. Zavod za izobraževanje in kulturo Litija;
3. Katedra za mineralogijo in ekonomsko geologijo, Oddelek za geologijo, Naravoslovnotehniška fakulteta, Univerza Ljubljana;
4. Inšpektorat RS za okolje in prostor, Rudarska inšpekcija OE Ljubljana;
5. Zavod za varstvo narave, OE Ljubljana;
6. Agencija RS za okolje, Sektor za varstvo narave, Urad za okolje;
7. Gospodarska družba Rudnik svinca in cinka Mežica v zapiranju d.o.o.

Rudarski inšpektor Marko Kavčič je 9. 9. 2002 oddal rezultate izrednega inšpekcijskega pregleda površine nad opuščnim rudnikom Sitarjevec:

Pri pregledu oziroma po ogledu in po razpravi s prisotnimi je bilo ugotovljeno naslednje:

**a)** Občina Litija je s pobudo številka 315-4/2002 z dne 11. 6. 2002 izrazila bojazen, da obstaja na nekaterih lokacijah nad opuščnim rudnikom Sitarjevec velika nevarnost za ljudi in živali, ker se tam nahajajo odprti vertikalni in poševni rudniški objekti, ki niso ustrezno zavarovani. Na osnovi citirane pobude je bil na zahtevo namestnika glavnega inšpektorja mag. Antona Planinca uveden inšpekcijski postopek z namenom, da se na kraju samem preveri dejansko stanje in na osnovi ugotovitev predlaga ustrezne ukrepe.



**b)** Na dan sestave tega zapisnika je bil opravljen ogled na kraju samem. Na lokaciji številka 1, kjer je po situacijski jamski karti jašek nad glavnim rovom, je na površini zavarovan deloma z jeklenimi profili, deloma z vrvico, odprtina ima približno velikost  $4 \text{ m}^2$ , od vhoda v objekt, ki je na višini 32 m od vhoda v Glavni rov, je viden podor navzdol pod kotom približno 60 kotnih stopinj. Koordinate lokacije so približno:  $x = 487174$ ,  $y = 5100616$ . Okolica vhoda je neporaščena. Omenjeni vhod v ta objekt se nahaja nad stanovanjsko hišo, ki je v neposredni bližini vhoda v Glavni rov, kjer ima lastnik urejeno klet. Koordinate glavnega rova so:  $x = 487263$ ,  $y = 5100597$ , merjeno z ročnim aparatom GPS.

**c)** Nadalje je bil opravljen ogled lokacije številka 2, ki se nahaja približno 50 m od omenjene lokacije in pod vhomom v Grolov rov. Omenjena halda ima v enem delu zelo strmo brežino, ki ima nagib do 90 stopinj. Halda na koti 318 je neporaščena.

Vhod v omenjeni rov ni odprt. Nadalje je bil opravljen ogled raziskovalnega rova, do katerega se pride po makadamski cesti navzgor. Vhod v rov je neposredno ob cesti.

Presek vhoda znaša približno  $1,5 \text{ m}^2$ . Koordinate vhoda so:  $x = 486866$ ,  $y = 510889$ . Po ostankih v rovu sodeč, se v njem zbirajo ljudje.

**d)** Nadalje je bil opravljen ogled zračilnega jaška številka 3, ki se nahaja v gozdu pod makadamsko cesto, nižje od prej omenjenega raziskovalnega rova. Presek vhoda znaša  $4 \text{ m}^2$ . Po stanju objekta sodeč, je to poševni vpadnik z naklonom približno 60 stopinj. **Vhod ni zavarovan** in težko opazen za slučajne obiskovalce, ker je okolica poraščena, zato predstavlja **veliko tveganje** za varnost. Približne koordinate so:  $x = 486868$ ,  $y = 510817$ . Od 20 do 30 m južno od omenjenega vhoda se nahaja halda, katera je deloma poraščena. V bližnji okolici je še več udorin, ki so lahko ostanki vhodov v jamske objekte, zato predstavljajo določeno tveganje za varnost ljudi in živali.

e) Za prej omenjeno lokacijo je bil opravljen ogled vhoda v Prikopni rov. Približni presek vhoda znaša  $1,5 \text{ m}^2$ , znotraj pa ima objekt širino približno 3 m in višino 1,5 m. Pri vходу je bil opravljen preskus vleke zraka. Po nagibu plamena se ugotavlja, da obstaja določena zračna povezava z drugim vhomom v jamo. Približne koordinate vhoda v objekt znašajo  $x = 487157$ ,  $y = 5100836$ . Po stanju v notranjosti sodeč, je nagib jamskega dela približno 60 stopinj. Glede na stanje površine se lahko sklepa, da je objekt ostanek miniranja glavnega vhoda iz platoja halde, ki je nekaj metrov nižje in ima velikost približno  $30 \times 20 \text{ m}$ . Nekoliko višje približno 5 m stran je še en vhod, ki je nekoliko večjih dimenzij in slabo viden iz neposredne okolice. Po stanju v notranjosti sodeč, je to ostanek miniranja vhoda ali nižje ležečega rova.

f) Na dan pregleda je bila predložena jamska karta s stanjem 12. 6. 1946 v merilu 1 : 1000 in karta s stanjem 1. 1. 1960 v merilu 1 : 500. Iz omenjenih dveh jamskih kart je mogoče sklepati, da je **obseg rudnika** relativno velik, in da obstaja relativno veliko vhodov v rudnik, ki so po izjavi prisotnega v večini neustrezno zaprti. Več vhodov pa se nahaja na neprehodnem območju in tudi na območjih, kjer so tla bolj gosto poraščena s praprotnjo ter robidovjem. To je bilo mogoče preveriti tudi na kraju samem. Pred nadaljevanjem bi bilo treba opraviti **podroben pregled** vseh vhodov v jamo in oceniti, kakšna je v posameznih primerih nevarnost za ljudi ter živali.

g) Na dan pregleda je bil opravljen tudi razgovor z županom Občine Litija, gospodom Mirkom Kapljo, ki je ob tej priliki izjavil, da je v občinskem interesu, da se v opuščnem rudniku usposobi del objektov za potrebe jamskega muzeja, zato je bilo prisotnemu pojasnjeno, da je treba najprej opraviti podroben ogled stanja jamskih objektov in na osnovi ugotovitev izdelati ustrezen projekt ureditve jamskih objektov za potrebe muzeja.





***Sitarjevec z Velikega Vrha, Sava in  
Sitarjevec od Bedena navzdol*** (Vinko Damjan)



***Množica stalaktitov v moji notranjosti*** (Blaž Zarnik)

**h)** Na dan ogleda ni bilo mogoče ugotoviti, kdaj, komu in kakšno dovoljenje je bilo izdano. Prav tako ni bilo mogoče ugotoviti, ali je bil rudnik po predpisanem postopku zaprt. Navedeno bi bilo mogoče ugotoviti iz dovoljenja za izkoriščanje, ki se mora nahajati v Arhivu RS ali na Upravi RS za rudarstvo.

V naslednjih letih so bili opravljeni naslednji ukrepi:

1. Ustanovljen je bil odbor.
2. Odpravljene so bile najbistvenejše nevarnosti za ljudi in živali na območju Sitarjevca. V ta namen je potekalo zapiranje odrtih rogov, urejanje odtokov odvečne in nevarne vode v rudniku, urejanje vhoda v rudnik ter omogočanje organiziranega obiska rudnika ipd.

V arhivu najdemo tudi Naloge pri nadaljnji prezentaciji Rudnika Sitarjevec Litija:

1. Ovrednotenje dosedanjih del in poravnava stroškov, možnosti odprtja izvoznega rova nad AMD.
2. Vložitev zakona v parlament o zaprtju rudnika Sitarjevec z revitalizacijo dela jamskih rogov v znanstvene in preučevalne namene (strokovne, šolske ekskurzije).
3. Ureditev denacionalizacijskih vprašanj, poti, sosedstva in drugih vprašanj.
4. Vaja jamskih reševalcev z območja Republike Slovenije v rudniku Sitarjevec (ugotovitev stanja jamskih rogov in drugih naprav).
5. Izdelava elaborata o zaprtju rudnika Sitarjevec.
6. Zapiranje rudnika (fizična zapora) z urejevanjem učne poti.
7. Izgradnja vhodnega portala z napisom: RUDNIK SITARJEVEC – glavni izvozni rov, letnica.
8. Opremljanje jamskih rogov: razsvetljava, orodje, stroji, označevanje in zavarovanje.



9. Sanacija oziroma adaptacija rudniške zgradbe (pri transformatorju) za potrebe šolskih ekskurzij.
10. Ureditev poti od izvoznega rova (Avgustov rov) do AMD.
11. Navezava stikov s podobnimi institucijami doma in v svetu.
12. Ustanovitev rudarskega muzeja ter kadrovska zasedba v njem.



***Zelo ozki rudniški rovi me spominjajo na razmere  
v kitajskih rudnikih (Blaž Zarnik)***



*Sem že odnesel stalagmit /stoječi kapnik (Blaž Zarnik)*

RUDNIK SITARJEVEC

Ivan Godec



Sanja Krupič

## MOJE ŽELJE OČKU RUDARJU OB NOVEM LETU

*Tebi, ki kakor krt koplješ  
rjavo zlato.*

*Tebi, ki se od nas poslavljaš  
s preprostim SREČNO!*

*Tebi, ki nas tolažiš, kadar  
trepetamo v skrbeh zate.*

*Tebi, očka, ki se s temo pogovarjaš,  
želim, da se zdrav vračaš domov.*



***Tudi jaz si lastim pravico do svojega doma - netopir (Blaž Zarnik)***

Pri vseh teh prizadevanjih je poslanec Franci Rokavec v Državnem zboru RS vložil v letu 2006 tudi predlog zakona:

## ZAKON

### **o zagotavljanju sredstev za odpravo posledic rudarskih del v okolju opuščene Rudnika Sitarjevec Litija**

#### **1. člen**

##### **(namen zakona)**

Zakon ureja podlage in postopek za zagotavljanje ter porabo finančnih sredstev za postopno in dokončno odpravo posledic rudarskih del v okolju ter za sanacijo in revitalizacijo prostora na območju opuščene rudnika svinca, živega srebra ter barita Sitarjevec pri Litiji (v nadaljevanju opuščeni rudnik) in okvirni obseg potrebnih sredstev.

Sredstva iz prejšnjega odstavka se zagotavljajo, z namenom da se na območju opuščene rudnika trajno odpravijo tveganja za nevarnosti in škodljivosti za življenje ter zdravje ljudi in živali, ki izhajajo iz opuščene rudnika, in da se zagotovi namenska raba prostora po končanem izkoriščanju mineralnih surovin v opuščeni rudniku.

#### **2. člen**

##### **(vsebina zakona)**

Ta zakon določa:

- 1.** potrebe splošne strokovne podlage za izdelavo programa, ki je podlaga za zagotovitev finančnih sredstev za postopno in dokončno odpravo posledic rudarskih del v okolju na območju prostora opuščene rudnika;
- 2.** potrebe strokovne podlage za izdelavo programa monitoringa, ki je podlaga za ugotovitev dejanske stopnje degradacije prostora in tveganj za zdravje ljudi ter živali na območju opuščene rudnika;
- 3.** potrebe strokovne podlage za izdelavo programa ukrepov za revitalizacijo prostora območja opuščene rudnika;



4. okvirno višino in način zagotavljanja sredstev za izvajanje programov iz točke 1, 2 in 3.

### **3. člen** **(pomen pojmov)**

Pomembni in večkrat uporabljeni pojmi v tem zakonu imajo enak pomen, kot enaki pojmi v Zakonu o rudarstvu (Ur.l. RS, št. 56/99) in Zakonu o varstvu okolja (Ur.l. RS, št. 41/04).

### **4. člen** **(podlage za finančna sredstva)**

Podlage za zagotavljanje finančnih sredstev po tem zakonu so:

1. program za odstranitev nevarnosti in za zmanjšanje tveganj za življenje ljudi ter živali na ožjem in širšem območju rudnika;
2. program za popolno in trajno sanacijo posledic rudarskih del v okolju ter revitalizacijo degradiranega območja;
3. letni operativni programi za sanacijo z rudarskimi deli degradiranega območja.

Program iz 1. in 2. točke prejšnjega odstavka se lahko združi v en program, če še ga izdela po posameznih fazah.

### **5. člen** **(območje revitalizacije)**

Območje iz 2. in 3. točke 4. člena tega zakona obsega del občine Litija in del občine Šmartno pri Litiji (v nadaljevanju prizadeta lokalna skupnost), ki ju povezuje skupni problem zaradi dolgoročnega izkoriščanja mineralnih surovin v rudniku svinca, živega srebra ter barita.

### **6. člen** **(priprava in sprejem programov)**

Z namenom da se trajno odpravijo tveganja za nevarnosti in škodljivosti za življenje ter zdravje ljudi in živali, ki izhajajo iz dolgolet

nega rudarjenja v opuščnem rudniku svinca, živega srebra ter barita, in da se zagotovi namenska raba prostora po končanem izkoriščanju mineralnih surovin v istem rudniku, da se obvaruje mesto Litija pred nevarnostjo udara vode iz rudnika in pred drugimi nevarnostmi, se pripravijo programi iz 4. člena tega zakona ter zagotovijo finančna sredstva za te namene.

Program iz 1. in 2. točke 4. člena tega zakona pripravi znanstveno raziskovalna organizacija s področja rudarstva in geotehnologije na zahtevo ministrstva, pristojnega za rudarstvo. Programe revidira neodvisna strokovna institucija, ki jo na javnem razpisu izbere ministrstvo, pristojno za rudarstvo.

Pri pripravi programa iz 2. točke 4. člena se upošteva mnenje prizadele lokalne skupnosti.

Program iz drugega odstavka tega člena sprejme Vlada Republike Slovenije.

### **7. člen** **(programsko obdobje)**

Program iz 1. in 2. točke 4. člena tega zakona se pripravi za obdobje petih let.

Najmanj eno leto pred potekom pet let tega obdobja se programi iz prejšnjega odstavka lahko dopolnijo in spremenijo, če se za izpolnitev namena iz 1. člena tega zakona ugotovi naslednje:

- da so potrebna dodatna dela in aktivnosti;
- da določenih delov programa ni potrebno izpolniti;
- da ni bilo zagotovljeno financiranje v predvidenem obsegu.

### **8. člen** **(strokovne podlage)**

Za izdelavo programov iz 4. člena tega zakona je izdelovalec dolžan upoštevati zlasti naslednje strokovne podlage:

- upravne akte rudarske inšpekcije in upravnih organov;



- preliminarno oceno ogroženosti območja opuščenega rudnika;
- rezultate monitoringa in raziskave poškodb naravnega okolja;
- podatke lokalne skupnosti o poškodbah naravnega okolja;
- izkušnje zapiranja rudnika svinca in cinka Mežica ter drugih rudnikov v Sloveniji;
- arhivsko gradivo o rudarskih delih v opuščenem rudniku.

### **9. člen** **(vsebina programov)**

Programi iz 4. člena zakona morajo vsebovati zlasti naslednje sestavine:

- potrebno projektno dokumentacijo za izvedbo posameznih del;
- ukrepe in aktivnosti za odstranitev nevarnosti ter ukrepe za zagotovitev ljudi in živali na mestih, kjer nevarnosti ni mogoče odstraniti z upoštevanjem prioritete;
- ukrepe za preprečitev naravne nesreče zaradi trajnega prenehanja rudarjenja v rudniku;
- ukrepe za zaščito in varstvo vodnih virov na ogroženem območju;
- tehničnotehnološki del postopnega saniranja ali odstranitve opuščenih rudniških objektov v jami in na površini;
- ukrepe in aktivnosti za sanacijo okolja nad opuščenimi jamskimi objekti;
- monitoring za dokazovanje uspešnosti izvedene sanacije in revitalizacije;
- poslovni načrt izvajanja programov;
- terminski plan aktivnosti;
- okvirna potrebna sredstva in vire sredstev za izvajanje aktivnosti po delih ter letih.

### **10. člen** **(zagotovitev finančnih sredstev)**

Sredstva za izvajanje programov iz 4. člena tega zakona se zagotavljajo iz proračuna Republike Slovenije, na osnovi s strani Vlade

odobrenih letnih operativnih programov iz 3. točke 4. člena tega zakona.

Pri revitalizaciji nepremičnin na degradiranem območju v lasti lokalne skupnosti in zasebnikov se lahko zagotovijo tudi finančna sredstva zasebnikov ter lokalne skupnosti, če imajo lastniki večje zahteve, kot jih določa program.

### **11. člen**

#### **(obseg finančnih sredstev)**

Finančna sredstva se v letnih proračunih Republike Slovenije zagotovijo v obsegu, ki zagotavlja izvajanje programov iz 4. člena tega zakona in znašajo okvirno za posamezna leta prvega programskega obdobja največ do:

- za leto 2006.....90 milijonov tolarjev;
- za leto 2007..... 300 milijonov tolarjev;
- za leto 2008..... 300 milijonov tolarjev;
- za leto 2009..... 300 milijonov tolarjev;
- za leto 2020..... 210 milijonov tolarjev.

Višina proračunskih sredstev za izvajanje letnih operativnih programov po posameznih letih iz prejšnjega odstavka se zagotavljajo v odvisnosti od letnega obsega del ter v skladu z zahtevami, ki jih predlagata nadzorna institucija in rudarska inšpekcija. Pri tem se razume, da se lahko porabljena finančna sredstva v tekočem letu prerazporedijo v naslednje leto.

### **12. člen**

#### **(namen koriščenja sredstev)**

Proračunska sredstva za izvajanje programov iz 4. člena tega zakona se smejo poleg za izdelavo samih programov koristiti izključno za namene iz odobrenih programov, zlasti pa za naslednje namene:

- financiranje raziskav za ugotovitev dejanskih posledic rudarjenja v opuščnem rudniku, za izdelavo predpisane tehnične dokumentacije;



- financiranje fizičnih del za odstranitev nevarnosti in za zmanjševanje tveganj, ki pretijo iz opuščene rudnika, za življenje ljudi ter živali;
- izvajanje ukrepov prilagajanja okoljevarstvenim standardom;
- izvajanje ekološke sanacije in revitalizacije površine, ki je degradirana zaradi rudarjenja;
- za povrnitev neposredne rudarske škode.

### **13. člen**

#### **(izvajanje programov)**

Za izvajanje programov iz 4. člena tega zakona Vlada RS s soglasjem prizadetih lokalnih skupnosti ustanovi javno podjetje s poslovnim sedežem v Litiji. Vlada RS v roku 30 dni po uveljavitvi tega zakona sprejme ustanovitveni akt, s katerim določi sedež, firmo, dejavnost, osnovni kapital in sestavo organa upravljanja.

Podjetje iz prejšnjega odstavka za vsako leto izvajanja programa iz 1. in 2. točke 4. člena tega zakona izdelava operativni program, ki ga potrdi Vlada RS.

Za izvajanje posameznih del v okviru programa iz prejšnjega odstavka podjetje pridobi izvajalce v skladu z zakonom o javnih naročilih.

### **14. člen**

#### **(nadzor nad izvajanjem programov)**

Za izvajanje programov iz 4. člena tega zakona in namensko koriščenje proračunskih sredstev sta odgovorna podjetje iz 1. odstavka 13. člena ter ministrstvo, pristojno za rudarstvo.

Nadzor nad izvajanjem programov in porabo sredstev bo opravljala neodvisna strokovna institucija, ki jo bo za programsko obdobje na podlagi javnega razpisa izbralo ministrstvo, pristojno z rudarstvo.

Nadzor iz prejšnjega odstavka zajema izvajanje tehničnega in finančnega nadzora na podlagi predpisa Vlade RS ter poročanje o opravljenem nadzoru ministrstvu in prizadeti lokalni skupnosti. Stroški nadzora se krijejo iz proračunskih sredstev v okviru posameznega

programa.

Uredbo o pravilih za izvajanje nadzora iz prejšnjega odstavka sprejme Vlada Republike Slovenije v roku treh mesecev po uveljavitvi tega zakona.

**15. člen**  
**(uveljavitev zakona)**

Ta zakon prične veljati petnajsti dan po objavi v Uradnem listu Republike Slovenije.

Žal predlog zakona ni prišel skozi zakonodajno proceduro. Res pa je, da je tudi v času izida te knjige še kako aktualen.



## 21. POIZKUS OGLEDA RUDNIKA SITARJEVEC

Med pisanjem knjige mi je večkrat prišlo na misel vprašanje, kako bom kaj napisal o rudniku Sitarjevec, če ga še nisem videl od znotraj. V pogovorih z ljudmi, ki so mi svetovali in pomagali pri pisanju, sem dobil namige, da bi zares moral videti tisto, kar skriva Sitarjevec v svoji globini. Misel je zorela, poklical sem Mirka Dolinška ter mu zaupal željo o obisku rudnika. V pogovoru sva ugotovila, da me ni strah ne višine ne globine ne zaprtih prostorov, sem pa povedal, da pri mojih letih lahko nastanejo težave z obolelimi nogami.



*Hude zemeljske sile me že utrujajo (Blaž Zarnik)*

V poletnem dnevu 2009 smo se srečali Miro Dolinšek, Marjan Janežič, Aljaž Grom in Gašper Kleč, ki so bili pripravljene, da mi pomagajo pri spustu v nedrje rudnika ter vrnitvi na površje. Pred spustom so me še enkrat vprašali, če si še vedno želim v globino. Povedal sem, da sem sicer vajenec, vendar vsekakor želim noter. Po kratki hoji po ravnini izvoznega rova smo prišli do vhoda v jašek, ki pod strmim naklonom omogoča spust okoli 30 m globoko, ter s pomočjo vrvi začeli spust v globino.

Noge so me začele izdajati, tako da sem se zanašal le še na roke. Ob Marjanovem varovanju smo nekako prišli do dna. Hotel sem sicer videti še nadaljnje rove s stalaktiti in stalagmiti, a ni šlo. Niti roke niti noge niso več zmogle naporov. Prijatelji so mi pomagali, da smo prišli na svetlo v Podsitarjevcu. Pri spustu in vračanju sem večkrat pomislil na rudarje, ki so to pot uporabljali za svoje delo, za svoj zaslužek. Pomislil sem tudi na to, kako so v številnih letih napornega dela podarjali svoje zdravje, dokler jih ni stisnila silikoza.

Naj bo že kakor koli. V globinah sem bil, videl vso umazano črnino brezna, pa tudi odblesk svinčeve rude na stenah. Rad bi doživel obisk opustelega rudnika Sitarjevec v urejenih razmerah, ki bi v širši litijski okolici omogočile turistom ogled dragocene zgodovine.



## 22. ZAKLJUČEK

Pri proučevanju arhivskega gradiva o zgodovini litijskega rudnega polja, v katerem ima osrednje mesto Rudnik Sitarjevec Litija, človek pomisli, da gre za bogastvo narave, ki je v preteklosti temeljito zaznamovalo življenje in delo ljudi v teh krajih. V pogovorih z ljudmi, ki so delali v rudniku, zaživijo trde podrobnosti tega dela, razmišljanja strokovnjakov rudarstva pa odpirajo nove poglede na preteklost ter prihodnost.

Menim, da je možno ugotoviti, da je preteklost rudarjenja v Sitarjevcu podobna sinusoidi, po kateri se je življenje tega rudnika dvigalo in spuščalo, kot so narekovalе vsakokratne družbene razmere. Med njimi so bile najpomembnejše ekonomske, ki so jih krojili interesi najrazličnejših lastnikov, večkrat pa tudi politične ter celo vojne razmere. Kakor koli že je rudnik vzdržal do leta 1965 (v zadnjih letih pod okriljem Rudnika Mežica), nato pa so zadnji upravljalci opustili to delo.

Rudnik Sitarjevec ni doživel prav dostojnega pogreba, temveč je bil opuščen in zasilno zaprt v svojih vhodnih ter izhodnih rovih. V njegovi notranjosti se nabira voda, a je ohranjeno še mnogo podzemnih skrivnosti, ki so vredne ogleda. Mnogi pristojni akterji so si v preteklosti prizadevali, da bi storili kakšen napredek v tem smislu. Dosegli so manj od pričakovanj javnosti. Nekatere podrobnosti o tem so v knjigi objavljene, med njimi tudi predlog Zakona o zagotavljanju sredstev za odpravo posledic rudarskih del v okolju opuščenega rudnika Sitarjevec v Litiji. Menim, da je vsebina tega predloga še vedno aktualna.

V letu 2010 je Društvo za razvoj in varovanje Sitarjevca v sodelovanju z Občino Litija, Naravoslovnotehniško fakulteto, Slovenskim geološkim društvom ter Slovenskim rudarskim društvom inženirjev in tehnikov organiziralo mednarodno konferenco na temo Izbruhi vode iz zapuščenih rudnikov: vzroki, posledice, sanacija in odgovornost.

O problematiki rudnika Sitarjevec je nujen temeljit premislek, ki bo presegel občinski okvir, saj je ohranjanje naravnega bogastva pomembno za prihodnost celotne Slovenije. Ureditev dela notranjosti rudnika bi lahko bistveno prispevala k ohranitvi dela slovenske zgodovine ter dodala tudi znanstvene, kulturnozgodovinske, turistične in druge koristi.

S knjigo želim dodati kamenček v mozaiku teh prizadevanj, menim pa, da bi celovita in temeljita znanstvena obdelava k vsem zamislim ter namenom prispevala še veliko več.



## 23. VIRI

1. Dular, Janez (2004) *Železnodobno naselje na Sitarjevcu nad Litijo*. Gea, št. 4. str. 28.
2. Herlec, Uroš (2004) *Zapuščeni rudnik Sitarjevec nad Litijo*. Gea, št. 4. 24– 27.
3. Hudales, Jože (1982) *Vodič po muzeju slovenskih premogovnikov*. Velenje: Kulturni center Ivan Napotnik.
4. Lenarčič, Tine (1983) *Slovenske rudarske pesmi*. Trbovlje: Zveza kulturnih organizacij.
5. Mohorič, Ivan (1978) *Problemi in dosežki rudarjenja na Slovenskem: zgodovina rudarstva in topilništva v stoletju tehnične revolucije*. Maribor: Obzorja.
6. Ocepek, Drago (1978) *Rudarstvo, rudniki in rudarji*. Ljubljana: Mladinska knjiga.
7. Pušnik, Peter (2005) *Rudniki in premogovniki v Sloveniji*. Ljubljana: ARGOS.
8. Rozina, Roman (2005) *Zadnji šiht: 250 let rudnika Zagorje*. Zagorje: Regionalni center za razvoj.
9. Enciklopedija Slovenije (1996), Mladinska knjiga Ljubljana

Litija.

Littai.



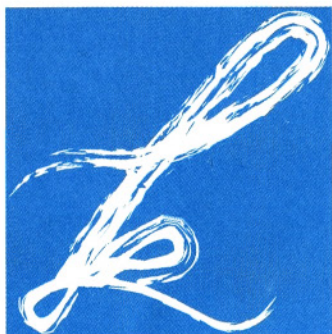
*Litija leta 1913*



*Panoramski posnetek Litije iz leta 2002*







JAVNI  
ZAVOD  
ZA  
KULTURO  
LITIJA

Trg na Stavbah 8a  
1270 Litija

Tel.: 01/8980-270, 8980-275

Fax: 01/8980-270

[www.jzk.si](http://www.jzk.si)

Potujoča knjižnica  
od 622  
GODEC Ivan  
Rudnik Sitar jevec

622.344(497.45)Sitar jevec(091)



0098700



KNJIŽNICA LITIJ



Jože Sevljak  
**DEDU RUDARJU**

Ded,  
nikoli te nisem videl,  
nikoli nisem slišal tvoje besede,  
pa vendar nosim v sebi  
nekaj tvojega.

Ded,  
tvojih brk nisem vihal  
in tvojih knjig nisem bral  
in tvojih žuljev nisem oblagal,  
pa vendar sem tudi  
tvoj.

V nosnicah čutim  
prah premoga.



9178961910838261