

PREDSEDNIK DELAVSKEGA SVETA
OB NOVEM LETU

Samoupravne odločitve približane delavcu

Letos smo napravili pomemben korak v razvoju
našega samoupravljanja

Ob zaključku letošnjega leta, bi želel, da v imenu DS podjetja izrečem nekaj misli, ki bi jih povezal v okvir dose-
danjega dela naših samoupravnih organov, ter v načrtovanje
dela teh organov v prihodnjem letu.

Pri oceni dosedanjega dela smatram, da je DS v svoji
mandatni dobi opravičil zaupanje kolektiva, saj je vodil tako
politiko in sprejemal odločitve, ki so celotno podjetje vo-
dile k napredku. Smatram, da je bil s sprejetjem programa
desetletnega razvoja položen osnovni temeljni kamen pod-
jetja. Pravilnost tega načrtnega razvoja nam vsekakor po-
trjuje nova tovarna Stavbnega mizarstva na ICV.

V »HOJI« smo v letošnjem letu napravili korak v razvoju našega
samoupravljanja, in to tako, da smo samoupravne odločitve približali
neposrednemu proizvajalcu, to je delavcu. S takim načinom dela smo
naše prizadevanje močno približali smernicam, ki jih narekuje osnutek
naše nove ustave. Naš kolektiv je ob vsestranski podpori družbeno
političnih sil v podjetju, to je sindikata in Zveze komunistov, pre-
nesel mnoge pristojnosti obratom in delovnim skupinam v samostojno
odločanje. Delovna skupina, kot najmanjša celica neposrednega samo-
upravnega udejstvovanja delavcev, lahko najboljše izraža pobude in
zahteve delavcev na eni strani, kot možnost večje obveščenosti de-
lavcev o vseh temeljnih vprašanih poslovanja temeljne organizacije
in podjetja. V dosednji praksi so bile vse zahteve in predlogi delov-
nih skupin vodilo pri sprejemanju in oblikovanju sklepov DS podjetja.

Z vstopom v Novo leto so pred nami korenite spremem-
be v dosedanjem delu našega samoupravnega sistema. Ob
ustanovitvi TOZD bo funkcija DS podjetja dobila novo obli-
ko, ki mu bo zagotovljena s sprejetjem samoupravnega spor-
azuma. Delavci TOZD bodo odločali o katerih zadevah se
pravice odločanja prenesejo na skupne organe podjetja. V
bodoče bo TOZD zagotovljena popolna samostojnost o go-
spodarjenju in odločanju o rezultatih svojega dela.

Pri sprejemanju samoupravnega sporazuma med TOZD
bo kolektiv moral upoštevati predvsem:

— da razpolaga z družbenimi sredstvi, katera nam je
družba dala v upravljanje;

— razvojni program podjetja zahteva enotno in soli-
darno vlaganje, da se obratom oziroma TOZD zagotovi ust-
rezen tehnološki in ekonomski razvoj;

— uveljavljanje principov ekonomike poslovanja med
TOZD;

— odnosi med TOZD naj temeljijo na načelih medse-
bojne solidarnosti in odgovornosti do naše socialistične
družbe;

— zaščita socialne varnosti vseh članov našega kolek-
tiva;

— prilagoditev pravilnika o delitvi osebnih dohodkov
sedanjim razmeram, to je večji stimulans na vloženo delo
in uspeh.

- V prihodnosti vsi želimo, da bi imeli še več pozornosti in
- posluš do želja naših delavcev, kajti s takim načinom
- dela bomo v kolektivu ustvarili prijetnejše vzdušje.

SREČKO BOŽNAR



Tudi letos, pred Dnevom republike, je bil sprejem za naše delovne jubilate. Za
praznik in njihov jubilej jim je čestital tudi generalni direktor podjetja inž. Jože Ko-
vač, tole pa je posnetek po slovesnosti, ki bo vsem lep spomin na prijeten dogodek.

SAMOUPRAVNO SPORAZUMEVANJE NA PODROČJU DELOVNEGA RAZ-
MERJA

Večajo se pravice in dolžnosti proizvajalcev

Zakonska določila postajajo vedno bolj načelna, s tem pa se večajo pravice in
dolžnosti proizvajalcev, da sami urejajo medsebojna razmerja v organizacijah
združenega dela

V središču naše družbene ureditve je postavljen delovni
človek. Skupaj s sebi enakimi proizvaja osnovne in druge
dobrine, ki ubrano bogatijo zakladnico materialne in duhov-
ne kulture socialistične družbe, da v njej človek doseže tak-
šne družbene razmere in dozori do take stopnje umske
razgledanosti in materialne izpopolnjenosti, da lahko zavest-
no usmerja in oblikuje potek družbenega razvoja. Tedaj šele
lahko postane »svoje sreče kovač«, skratka gospodar svoje
osebne in družbene usode. Pogoji za doseganje takšnega
položaja so delovnim ljudem dani s tem, da so vsa odlo-
čilna produkcijska sredstva v družbeni lasti. S to družbeno
lastnino pa je vezano samoupravljanje delovnih ljudi v de-
lovnih organizacijah.

Samoupravljanje daje delovnemu človeku pravico in
mu hkrati nalaga dolžnost, da združen z drugimi delovnimi
ljudmi vodi svojo delovno organizacijo. Iz navedenega izhaja,
da so socialistični in demokratični odnosi, ki se v njih ures-
ničuje naša družbena skupnost, stkanj ne samo iz pravic in
svoboščin delovnega človeka, marveč je obstoj teh pravic
odvisen od tega, da jih ljudje v medsebojni solidarnosti
priznavajo drug drugemu in da vsakdo izpolnjuje svoje dolž-
nosti, ki jih ima do drugega in do skupnosti.

Če so v socialistični družbi
ljudje izenačeni po svoji last-
nosti proizvajalcev in ustvar-
jalcev, se pravi po delu, in
je v tem temelj njihove
družbene enakopravnosti, je
ravnovesje pravic in dolžno-
sti že poudarjeno z osnov-
nim načelom, naj v tej druž-
bi vsakdo prispeva po svojih
spособnostih in prejema po
svojem delu.

Delovni človek postaja ta-
ko sam upravljalec, gospodar
in organizator svojega dela,
ko s svojo sposobnostjo in
prizadevnostjo, pa tudi z
lastno odgovornostjo in tve-
ganjem, samostojno ustvarja
dohodek in svojo lepšo pri-
hodnost.

(Nadaljevanje na 2. strani)

SAMOUPRAVNO SPORAZUMEVANJE NA PODROČJU DELOVNEGA RAZMERJA

Večajo se pravice in dolžnosti proizvajalcev

Z novim letom, ko naj bi stopil v veljavo samoupravni sporazum o medsebojnih razmerjih delavcev v organizacijah združenega dela, se bo bistveno spremenil tudi obseg dela organov v TOZD

(Nadaljevanje s 1. strani)

V vseh dosedanjih jugoslovanskih ustavnih in ustavnih zakonih so imela delovna razmerja precejšen pomen na področju uresničevanja pravic in dolžnosti delavcev. Vseskozi pa opazamo, da postajajo zakonska določila vedno bolj načelna, s tem pa se večajo pravice in dolžnosti proizvajalcev, da sami urejajo medsebojna razmerja v organizacijah združenega dela. Ta ugotovitve ne pomeni, da bi država ne imela več pomembne vloge na področju uresničevanja in urejanja sprejetih norm samoupravnega porekla, pač pa pomeni zrelost delovnega človeka, da o svojih pravicah in dolžnostih iz medsebojnega delovnega razmerja v veliki meri odloča neposredno sam, ali pa po organih upravljanja, katere je tudi sam volil.

Take in podobne ugotovitve so vodile zakonodajalca, da je sprejel v letu 1973 novi zakon o medsebojnih razmerjih delavcev v združenem delu. Ker je zakonodajalec prenesel velik sklop pravic in dolžnosti iz federacije na republiko ali neposredno na delovne organizacije je dopustil nekatere stare določbe TZDR, ki lahko veljajo najdalj do 31. 12. 1973. Ta vprašanja morajo urediti republike in delovne organizacije. Ker pa SR Slovenija do danes še ni sprejela ustreznega republiškega zakona o medsebojnih razmerjih delavcev v združenem delu, so delovne organizacije postavljene v zelo neugoden položaj zato, ker je nemogoče predvideti kako bo republika rešila posamezna vprašanja, ki bodo za delovne organizacije obvezna.

Ze omenjeni novi zakon o medsebojnih razmerjih delavcev v združenem delu prinaša toliko novitet, da jih je težko strniti v kratko zaokroženo celoto, pa bom navedel le nekaj najbistvenjših sprememb, ki bodo vplivale na vsakega proizvajalca v naši organizaciji združenega dela oziroma v TOZD.

Samoupravni akt, ki bo obravnaval delovna razmerja v naših TOZD se bo imenoval »samoupravni sporazum o medsebojnih

razmerjih delavcev v združenem delu«. Ze naziv »sporazum« pove, da bodo morali delavci podati pismo izjavo, s katero bodo soglašali s predlogom samoupravnega sporazuma. Predlog sporazuma bo sprejet, če se bo 2/3 zaposlenih delavcev pisмено izjavilo, da soglašajo s predlogom samoupravnega sporazuma. Sprejeti sporazum bo veljal tudi za tiste delavce, ki niso soglašali s predlogom, če v določenem roku ne bodo izstopili iz članstva združenega dela.

Naslednja novost, ki jo prinaša zakon, je javno oglašanje vseh prostih delovnih mest v javnih informativnih sredstvih. Sedaj velja načelo za vsa delovna mesta, da morajo biti kandidati, ki so se prijavili na prosto delovno mesto, pisмено obveščeni zakaj niso bili izbrani, kdo je bil izbran in kakšne pogoje je izpolnjeval. Tako javnost omogoča vsakemu neizbranemu kandidatu, da lahko začne postopek za razveljavitev izbranega delavca. Izbrani delavec lahko nastopi delo šele potem, ko podpisuje izjavo, da se strinja s pravicami in dolžnostmi iz sporazuma o medsebojnih razmerjih delavcev v združenem delu.

Glede na ekonomski in tehnološki razvoj, možnost napredovanja delavcev je nujno, da prihaja

do poklicne in celo prostorske mobilnosti delavcev. Delovna mesta so v neprestanem nastajanju, spreminjanju in ukinjanju. To so razlogi, da delavec ne dela celotno delovno dobo na tistem delovnem mestu, za katero je bil izbran. Novi zakon ne govori ničesar o premeščanju iz delovnega mesta na drugo delovno mesto niti ne iz kraja v drug kraj, to se pravi iz ene TOZD v drugo TOZD. V osnutku samoupravnega sporazuma smo predvideli primere, kdaj je delavec proti svoji volji lahko premeščen v drug kraj.

Odmori, počitki ter redni in izredni dopusti so tema, ki bodo verjetno najbolj zanimali slehernega delavca, ker smo pač taki, da nas prvenstveno zanimajo pravice, drugorazrednega pomena pa so šele naše dolžnosti, na katere čestokrat radi pozabljamo. Zakon določa minimalni dopust 18 delovnih dni, zgornja meja pa ostaja nespremenjena. Pravico do dopusta pridobi vsakdo z dnem nastopa dela, pravico do koriščenja dopusta pa najpozneje v 6 mesecih neprekinjenega dela v delovni organizaciji. Meja 11 mesecev velja tudi v bodoče, vendar le za delavce, ki med letom prehajajo iz ene v drugo delovno organizacijo. Pri tem pa moramo vedeti,

da se proste sobote vštejejo v redni letni dopust. Delavec z 18. dnevi dopusta bo dejansko na dopustu le 15 delovnih dni, trije dnevi pa odpadejo na prosto soboto. V novem samoupravnem sporazumu bomo to vprašanje skušali urediti tako, kakor smo imeli urejeno do sedaj zaradi lažjega obračuna prebitnega časa na delu.

Tudi izredni plačani in neplačani dopusti po novem niso več omejeni z zakonom, pač pa je to vprašanje prepuščeno delovnim organizacijam, da uredijo same. V novem osnutku ne predvidevamo povečanja izrednih dopustov, predlagamo pa povišanje izrednih dopustov za študijske namene, če je študij v interesu podjetja. S tem želimo omogočiti delavcem malo lažje dopolnilno izobraževanje.

Samovoljne prekinitve delovnega razmerja novi zakon ne pozna več. S tem so podjetju dane nove nevesčnosti, ker bo takemu delavcu prenehalo medsebojno razmerje v združenem delu šele po izključitvi iz članstva delovne skupnosti zaradi hude kršitve delovne dolžnosti. TOZD bodo zato primorane sklicati svojo komisijo za ugotavljanje kršitev delovne dolžnosti in vabiti na sejo komisije tudi delavca. Po končanem postopku bo delavcu izdan pismeni sklep o izključitvi iz TOZD. Novi zakon prav tako ne pozna več odpovedi delovnega razmerja delavcu zaradi ukinjitve delovnega mesta. Zaradi tega pa je dana TOZD možnost premeščanja delavca iz kraja v kraj, kar prejšnji zakon ni dopuščal.

Dolžnosti delavcev so ostale v pretežni meri nespremenjene. Tu moram povedati, da so se močno povečale pravice in dolžnosti sindikalne organizacije pri urejanju medsebojnih razmerij delavcev v združenem delu. Z novim letom, ko naj bi stopil v veljavo samoupravni sporazum o medsebojnih razmerjih delavcev v organizacijah združenega dela pa se bo bistveno spremenil tudi obseg dela organov v TOZD. Ti bodo v bodoče neposredni nosilci vsega družbenega dogajanja v svojih TOZD. Vse pravice in dolžnosti teh organov bodo reševali sami, ker ne bo več centralnega reševanja zadev, ki spadajo v pristojnost TOZD. Tu naj pripomnimo, da je urejanje medsebojnih razmerij neodtujljiva pravica delavca zaradi česar se lahko odločijo, da vse te pravice rešujejo neposredno na zborih delavcev. Ker pa bi bilo tako reševanje praktično zelo težko izvedljivo, smo prepričani, da se bodo delavci odločili in prenesli določene pravice na samoupravne organe TOZD, katere bodo volili sami neposredno.

Ker bo delovna zakonodaja še v tekočem letu predmet obravnave vseh zborov delavcev smatramo, da bi bila podrobnejša obravnava te teme na tem mestu nepriemerna. Na zborih delavcev bomo ta vprašanja lažje razčistili v medsebojni diskusiji.

FRANC MOLE

OSNOVE KADROVSKE POLITIKE V PODJETJU

Dopolnilno izobraževanje zaposlenih

Potrebno je, da vsa delovna mesta zasedajo ustrezno usposobljeni kadri, s čemer bo dosežena večja storilnost in osebno zadovoljstvo delovnih ljudi

Ker je delovni človek glavni dejavnik proizvodnih sil, je kadrovska politika neodtujljiva samoupravna pravica delovnih ljudi, ki so organizirani v organizaciji združenega dela. Poglavitni cilj kadrovske politike je razvoj delovnega človeka kot svobodne socialistične osebnosti, ki ustrezno svojim sposobnostim in pridobljenemu znanju sodeluje pri ustvarjanju in porabi materialnih in duhovnih dobrin v naši družbi.

Zato je potrebno, da vsa delovna mesta zasedajo ustrezno usposobljeni kadri, s čemer bo dosežena večja storilnost dela in osebno zadovoljstvo delovnih ljudi. V skladu z načeli takšne kadrovske politike je potrebno, da organizacija združenega dela sprejema na delo ljudi z ustrezno izobrazbo in že zaposlene delavce strokovno, idejnopolično, družbenoekonomsko in splošno dopolnilno izobražuje.

Ker pa delavcev nekaterih poklicev z ustrezno izobrazbo primanjkuje, mora tudi naše podjetje kreditirati pri šolanju teh kadrov, predvsem za poklic tesar in mizar ter za srednješolski, višješolski in visokošolski strokovni kader lesne stroke.

Tako ima naše podjetje v šolskem letu 1973/74 kar 17 učencev za poklic mizarja, 4 učence za poklic tesarja, 1 učenca za poklic strojnega ključavničarja, 2 študenta na gradbeni tehnični šoli, 4 študente na tehnični srednji šoli — lesni oddelek, 4 študente na ekonomski srednji šoli in 4 študente na Biotehnični fakulteti.

Dosedanje izkušnje pri šolanju učencev z redno učno dobo so pokazale v našem podjetju tudi negativne rezultate. V času njihove triletnje učne dobe ima podjetje precejšnje stroške šolanja, predvsem s tistimi učenci, ki so v času trajanja učne dobe zaradi oddaljenosti njihovega stalnega bivališča na oskrbi v internatu. Mesečna oskrba za enega učenca v internatu je znašala v šolskem letu 1972/73 585,00 din, v šolskem letu 1973/74 pa znaša 700,00 din. Tako je podjetje za 9 mesecev letošnjega leta plačalo internatu za oskrbo učencev din 84.567,00 in bodo stroški oskrbe v internatu do konca leta znašali ca. 111.000,00 din.

Ugotavljamo pa, da ravno učenci, ki so na oskrbi v internatu, dosegajo zelo slab učni uspeh v šoli in imajo slabo oceno na praktičnem delu. Zato smo na koncu šolskega leta 1972/73 razveljavili učno pogodbo že trem takšnim učencem, nameravamo pa razveljaviti še trem, kar pomeni šestim učencem v enem šolskem letu.

Negativni pojavi se kažejo tudi pri študentih podjetja, ker nekateri študenti zaradi slabega učnega uspeha ne dovršijo šole v določenem roku, ali pa se po končanem šolanju ne zaposlijo pri podjetju zaradi nadaljnjega šolanja in drugih vzrokov. Stroški štendij za 9 mesecev letošnjega leta znašajo 53.030,00 din.

Pokazane izkušnje in negativni pojavi z učenci in študenti so nas spodbudili, naj bi v bodoče podjetje poglobilo in organiziralo dopolnilno izobraževanje že zaposlenih delavcev z naslednjo kadrovsko strukturo po dejansko priznanih stopnjah njihove strokovnosti:

NK — 278, PK — 152, KV — 183, VKV — 18, NS — 41, SS — 68, Viš. S — 14, VS — 16, Uč. — 22. To je skupno 792 oseb.

V zvezi s tem je delavski svet podjetja na svoji seji dne 20. 9. 1973 sprejel naslednje smernice nadaljnega izobraževanja v podjetju:

- doseči raven kadrovske strukture, kjer bo v proizvodnih obratih % nekvalificiranih padel pod 30 % vseh zaposlenih;
- nuditi sposobnim delavcem možnost dopolnilnega izobraževanja v njegovi poklicni usmeritvi;
- povečati število učencev iz bližnjih območij obratov;
- pridobiti na obratih srednji, višji in visoki strokovni kader s štipendijem iz gravitacijskih območij obratov.

Za doseg višje ravni kadrovske strukture zaposlenih delavcev, kadrovska služba podjetja programira:

- organizirati tečaje za priučitev delavcev v tesarski, mizarski in galanterijski stroki,
- organizirati šolanje ozkega profila lesnega delavca,
- sprejemati v učna razmerja učence za tesarje in mizarje iz bližnjega območja podjetja,
- spodbujati izredno šolanje na delovodskih srednjih, višjih in visokih šolah v poklicu, ki so potrebni podjetju,
- štipendirati dijake in študente predvsem za potrebe dislociranih obratov.

Da bi se delavcem, ki se izobražujejo v poklicih, ki so podjetju nujno potrebni, omogočili dopolnilno izobraževanje, jim bo podjetje plačano šolnino in nadomestilo osebnega dohodka v času odsotnosti z dela zaradi šolanja po veljavnem pravilniku podjetja. Pri odločitvi plačila šolanja in nadomestila osebnega dohodka v času odsotnosti z dela zaradi šolanja, naj bi imeli prednost delavci, ki zasedajo delovna mesta in nimajo zahtevane strokovne izobrazbe, imajo pa daljši staž pri podjetju in so pri dosedanjem delu že pokazali dobre delovne uspehe.

V šolskem letu 1973/74 se zaposleni delavci dopolnilno izobražujejo na naslednjih šolah:

1 na III. stopnji gozdarske fakultete, 1 na II. stopnji biotehnične fakultete, 1 na višji lesni šoli, 3 na visoki ekonomski komercialni šoli, 1 na višji tehniški varnostni šoli, 2 na višji upravni šoli, 1 na tehniški elektro šoli, 1 na tehniški srednji šoli — lesni oddelek, 3 na ekonomski srednji šoli, 6 na delovodski šoli in 1 na administrativni šoli.

Stroški dopolnilnega izobraževanja zaposlenih delavcev v 9 mesecih letošnjega leta so znašali 75.672,00 din in predstavljajo stroške seminarjev in tečajev vodstvenih in strokovnih delavcev v podjetju ter plačilo šolnine izrednega šolanja.

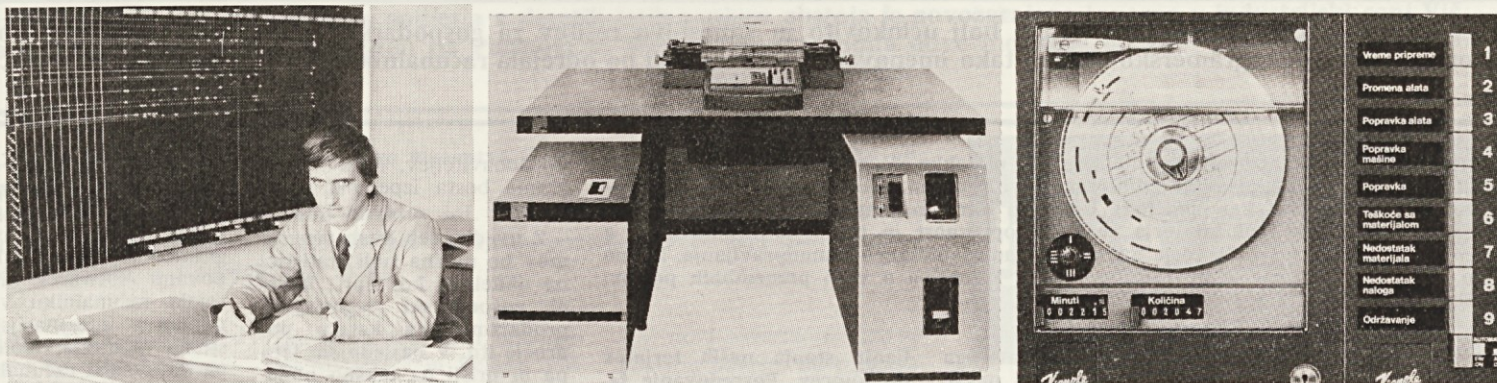
Ker nenehni napredek znanosti in tehnike terja dopolnilno izobraževanje zaposlenih delavcev, se moramo neprestano izpopolnjevati. Ta proces traja vso delovno dobo in ne glede na delovno mesto.



Priprava dela je srce obrata

FRANC ČRBULAR

ORGANIZACIJA INDIVIDUALNE PROIZVODNJE



Na slikah od leve proti desni: — Planer časa ob planski plošči, ki se je pokazala kot uspešno pomagalo pri planiranju proizvodnje — Registrirane čase je možno urediti z elektronskim računalnikom z zmogljivostjo 100 kontroliranih mest hkrati — Ura za ugotavljanje dodatnih časov

V korak s časom in potrebami

Če pri organizaciji proizvodnje izključimo problem pomanjkanja materialov, naročil in problemov z delovno silo, je ostalo za planerje in terminerje proizvodnje še vedno glavno delo, to pa je, napraviti točen raspored delovnih nalogov, izračunati obremenitve delovnih mest in ugotoviti ozka grla obrata na podlagi normativov časa

Planiranje proizvodnje v podjetju je možno pri dejavnostih, ki imajo serijsko proizvodnjo in enote proizvodov za katere imamo znane normative materiala in časa. Tako lahko planiramo potrebne materiale za mesečno in letno proizvodnjo, kakor tudi skupne čase in obremenitve delovnih mest do izračunavanja zmogljivosti delovnih mest, oddelkov in dejavnosti na določenem obratu.

Težje je takšno planiranje pri popolnoma individualni proizvodnji. Dosedanje izkušnje so pokazale, da je planiranje v takem smislu, kot je zgoraj omenjeno, v tehničnem sektorju podjetja neizvedljivo. Možno je napraviti grobe plane, bolj podrobno obdelati plan in posamezne delovne naloge v pripravi dela na obratu, pri čemer ostane še vedno veliko dela s tega področja neposrednim oddelkovodjem v proizvodnji oziroma mojstrom. Celotno planiranje, terminiranje in lansiranje proizvodnje leži na teh režijskih kadrih. Tako planiranje je brez pismene dokumentacije in temelji na bogatih izkušnjah posameznikov. Takšna proizvodnja temelji na osebnem spominu, obseg spomina pa je odvisen od posameznika. Le-ta je omejena in omogoča še uspešne odločitve do določenih obsegov proizvodnje. Na teh točkah obsega proizvodnja se nahajajo danes vsi naši obrati z individualno proizvodnjo. Uvajanje boljše organizacije proizvodnje dosedanjih dveh obratov stavbnega mizarstva je izsiljevala že selitev te dejavnosti na lokacijo v ICV, pohištveni obrat v Polhovem Gradcu pa je tik

pred **nujnim povečanjem fizičnega obsega proizvodnje, sicer ne bo zmožni pokrivali hitro naraščajoče režijske stroške.**

UGOTAVLJANJE DODATNIH ČASOV

Strukturo delovnega časa bo planer časa poslej ugotavljal z uro od firme Kienzle s pomočjo katere lahko zasledujemo skupaj 10 različnih časov. Od teh bo eden operativni, drugih devet pa bodo dodatni časi kot: priprava delovnega mesta, menjava rezil, popravilo stroja, mazanje, transport, čakanje, razgovor z mojstrom... Na podlagi določenega posnetka delovnega mesta bo izdelal analizo dodatnih časov in določil dodatne čase na delovno mesto. Nato bo analiziral operativni čas po WF sistemu, temu pa bo dodal dodatni čas, da bo dobil čas izdelave za enoto oziroma normativ časa.

Ure bodo montirane na pomembnejših delovnih mestih v proizvodnji na podlagi katerih bomo planirali proizvodnjo, registratorji pa bodo instalirani na delovnem mestu planerja proizvodnje. Ko bo delavec na nekem delovnem mestu končal določeno operacijo, bo dal signal planerju proizvodnje, ta pa bo vpisal končano operacijo v terminski plan proizvodnje pod »končano« in primerjal s predvidenim terminom. Taki podatki bodo služili za nadaljnje planiranje in lansiranje proizvodnje na kontrolnih delovnih mestih. Ravno tako bi imeli pregled nad dodatnimi časi na kontroliranih delovnih mestih.

Poznavanje vseh teh detajlov dodatnih časov nam daje možnost analiziranja in odpravljanja nepotrebnih časov. Doseganje tega pa zahte-

va intenzivnejše delo organizatorjev proizvodnje v naslednjih obdobjih v obliki pravočasne in kvalitetnejše priprave delovnih nalogov, preskrbe z materiali ter točno planiranje nalogov predno jih damo v proizvodnjo.

ODLOČANJE KAPACITETE DEJAVNOSTI

Če pri organizaciji proizvodnje izključimo problem pomanjkanja materialov, naročil in problemov z delovno silo, pri čemer ne mislim da teh problemov ni, je ostalo za planerje in terminerje proizvodnje še vedno glavno delo, to je, napraviti točen raspored delovnih nalogov, izračunati obremenitve delovnih mest in ugotoviti ozka grla obrata na podlagi normativov časa. To nam bo osnova za največjo skrb nad takimi delovnimi mesti na podlagi katerih bomo terminirali obseg proizvodnje in skrbeli, da ne bo prišlo do zastojev. Kapacitete vseh ostalih delovnih mest bodo večje in bo morebitni zastoj lažje premestiti s premestitvijo večjega števila delavcev ali drugimi organizacijskimi posegi.

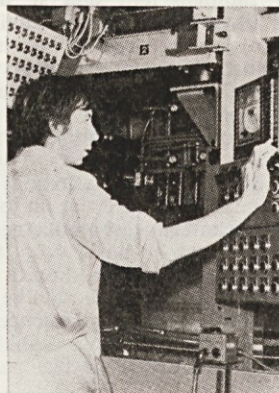
V dosedanjem obratovanju obrata Mizarstvo ICV lahko rečemo, da se nismo dosegli obsega proizvodnje do ozkega grla delovnih mest. Planiranje in lansiranje proizvodnje na ozkih grlih med oddelki bo v rokah planerja proizvodnje, med tem ko bo lansiranje proizvodnje v oddelku od enega ozkega grla do naslednjega vodil oddelkovodja, s tem, da bo imel začetek in konec določen od planerja proizvodnje. Imena bodo lahko tudi drugačna.

Naslednja faza dela pa bo ugotavljanje vzrokov ozkega grla in iskanje možnosti za odpravljanje takih grl. Organizacija delovnega mesta po

WF sistemu bo prišla do izraza najprej in najbolj učinkovito v začetku ravno na takih delovnih mestih. Rešitve ne bodo vezane na investicijo, ampak bomo dosegli večjo proizvodnjo pri izboljšani organizaciji delovnega mesta in metode dela brez večjega vloženega truda delavca.

STENSKA PLANSKA PLOŠČA

Planer proizvodnje bo uporabljal pri svojem delu tudi stensko plansko ploščo. Plan-



Delavec na delovnem mestu pritisne na gumb, ki mu označuje vrsto dela

ska plošča je sestavljena iz treh delov za obdobje treh mesecev in z zmogljivostjo 100 delovnih nalogov.

Na levi strani plošče je za vsak nalog kartonček papirja, na katerega bo planer vpisal glavne karakteristične podatke. Planiral bo v vodoravni smeri s pomočjo gumice, katero bo povlekel do predvidenega dneva zaključka delovnega naloga z montažo, vmes pa bo na določenih karakterističnih delovnih mestih — ozkih grlih, zaključenost v predhodnem oddelku in začetek v naslednjem oddelku — označeval roke s pomočjo jahačev, katere bo obešal na

gumico v določenem terminu, v katerem predvideva začetek in zaključek operacije oziroma delovnega naloga. Točnost planiranja bo možno tako do dneva oziroma izmene, kar ustreza naši strukturi proizvodnje in našim potrebam.

Čas izdelave določene pozicije DN se predvideva ločeno po oddelkih. Na podlagi potrebnega števila proizvodnih ur in razpoložljivega fonda proizvodnih ur oddelka izračunamo potrebno število izmen za dokončanje določene pozicije oziroma DN v oddelku in tako dobimo krajni rok, katerega označimo z jahačem na gumici. V oddelku samem analiziramo tudi ozka grla in razpoložljivo strukturo delovne sile, medtem ko ostalo miniplaniranje prepustimo oddelkovodjem.

Ta plošča bo tako osnova za seznanjanje strokovnega vodstva dejavnosti stavbnega mizarstva o predvidenih nalogah. Tu bodo vsakodnevni strokovni posveti, usklajevanja, dogovarjanja in izmenjava mnenj, da bodo potem oddelkovodje točno vedeli, v katerem času morajo opraviti določeno nalogo. Vizualni pogled na ploščo omogoča tudi ostalim, da s kratkim pregledom stanja dobijo vpogled nad stopnjo dokončnosti delovnih nalogov in drugih potrebnih podatkov iz delovnega naloga, ki so razvidni iz kartončka z leve strani plošče.

MRAK CIRIL, DIPL. ING.

ZARADI POTREB PO AŽURNOSTI NAJRAZLIČNEJŠIH PODATKOV

Naročen je mali računalnik »Philips P-359«

Sodobna elektronska tehnika omogoča veliko bolj učinkovito in zanesljivo rešitev za gospodarsko prakso — V podjetju bo treba formirati organizacijsko-programersko službo, tako imenovano »software«, ki bo odredila računalniku vlogo in pomen v informacijskem sistemu podjetja

Gospodarska situacija, v svetu in tudi pri nas ni lahka. V gostem gozdu prepletan gospodarskih interesov in predpisov je edini zanesljivi kompas možnost hitre ugotovitve položaja v katerem se nahajamo, ker nam le-to omogoča hitro in pravilno ukrepanje.

Nerožnati gospodarski položaj terja še večjo opreznost in poslovno učinkovitost, z novo ustavo pa se pojavljajo tudi večje zahteve s strani delavskega samoupravljanja. Nujno bo potrebno hitreje in obširnejše obveščanje našega kolektiva o vseh pomembnih poslovnih dogodkih.

Pri obstoječem stanju naše mehanizacije še nismo v stanju zadovoljiti tem potrebam. Vsi podatki, obračuni, poročila, analize, ki jih lahko pri obstoječem stanju pripravljamo, zbiramo in posredujemo ustreznim organom ali sektorjem v podjetju, so namreč omejene na fizične zmogljivosti zaposlenih in imajo večkrat »zgodovinski«, kot pa poslovno-operativni značaj.

Izpisek kupcev s posredovanjem zapadlega salda po zahtevani specifikaciji je v zamudi od 15 do 20 dni, mesečni obračun proizvodnje 20 dni, prikaz mesečne realizacije do 8 dni, kakor kasneje tudi vsi ostali podatki, ki so za ugotavljanje stanja v katerem se podjetje nahaja še kako pomembni. Vsakemu je razumljivo, da taki podatki, ki jih danes posredujemo ob določenih rokih z velikim naporom zaposlenih, nimajo in ne morejo imeti poslovno operativnega značaja.

Sodobna elektronska tehnika omogoča veliko bolj učinkovito in zanesljivo rešitev za gospodarsko prakso. Elektronski računalniki različnih tipov in zmogljivosti, s svojo nepojmljivo hitrostjo prevzemajo širok svet — in tudi v Jugoslaviji — iz rok ljudi rutinske posle in jih osvobajajo za bolj študijozne naloge.

Potrebe po ažurnosti najrazličnejših podatkov so vse večje, tako znotraj podjetja kakor za druge institucije (banka, SDK). Podatki, ki jih danes posredujemo so minimalni in so vezani na fizične zmogljivosti zaposlenih, natančnost pa je odvisna od ljudi, ki to opravljajo. Pri obstoječem knjiženju ni bilo možno ugotavljati terjatev do kupcev po posameznih dejavnostih, ali pa je bilo to ugotovljeno zelo pomanjkljivo in vezano na daljše časovno obdobje.

To so osnovni momenti, ki so nas pripeljali do razmišljanja o uvedbi elektronske obdelave podatkov v našem podjetju. Ta ideja je bila obravnavana na gospodarski komisiji, predlog o nakupu stroja pa je potrdil delavski svet.

Ko smo dobili pristanke od ustreznih organov podjetja je bilo potrebno izbrati računalnik, ki naj bi najbolj ustrezal potrebam in velikosti podjetja. Po večkratnih pogovorih z različnimi predstavniki, ki prodajajo elektronske računalnike, smo se odločili za računalnik Phi-

lips 359/1000/1344, katerega zakoniti zastopnik pri nas je podjetje Commerce. Omenjeni računalnik bo zadovoljil našim potrebam s formiranjem določene konfiguracije pa se bo njegovo izkoriščanje večkratno povečalo.

Uvajanje novega sistema obdelave podatkov zahteva določen čas in pa programsko izdelan prehod iz starega na nov sistem.

Glede na splošno nelikvidnost v gospodarstvu in glede na naš položaj, smo si zadali nalogo, da najprej pripravimo program za ugotav-

ljanje stanja naših terjatev do kupcev. Posredovanje tega stanja naj bi se bistveno spremenilo od sedanjega.

Prvič bi bilo to posredovanje ažurnejše in drugič naj bi prikazovalo tudi stanje terjatev posameznih DE do kupcev, kar do sedaj nismo imeli. Na ta način bomo lahko ugotavljali, katere naše proizvode nam kupci plačujejo ažurno in pri katerih je največji zastoj plačevanja.

Hkrati pa bi prišli na nov sistem tudi na kontu skupine 22, to je knjiženje in ugotavljanje naših obveznosti

do dobaviteljev. Ta dva programa bosta izpeljana v letu 1974.

Z uvedbo teh dveh programov bo možna tudi statistična obdelava kot npr.: kakšni gospodarski organizaciji prodajamo, na katero področje itd. V naslednjem letu pa bi prišli na takšno obdelavo še na drugih področjih (obračun osebnih dohodkov, glavna knjiga itd.)

Vendar si moramo pri naših zastavljenih nalogah biti na jasnem z naslednjim:

Z »nakupom« računalnika naše podjetje ne bo rešilo vseh problemov in odpravilo obstoječe »ozko grlo«. Zavedati se moramo, da je računalnik le sredstvo, ki naj služi človeku, in da sam od sebe, brez človeške pomoči ni sposoben narediti ničesar in pomeni za podjetje mrtvo in-

vesticijo, ki ne more dati pričakovanih rezultatov.

Zato je treba v podjetju formirati organizacijsko-programersko službo tako imenovano »software«, ki bo odredila računalniku vlogo in pomen v informacijskem sistemu podjetja. Poleg tega pa bo uvedba računalnika zahtevala mnogo večjo disciplino in točnost pri izpolnjevanju nalog, kar vse se nam bo poplačalo pri dobljenih podatkih, ki bodo ažurni in bodo imeli poslovno-operativni značaj.

Marsikateri navadi se bo treba odreči in se podrediti redu in disciplini, kar bo zahtevala organizacija ob uvedbi omenjenega računalnika. Če tega ne bomo dosegli, bo vse naše delo zaman in bomo obstali na isti stopnji kot smo sedaj.

IVANC ANTON

V GALANTERIJU PODPEČ

Reševanje tehnoloških problemov

Na račun preselitve montažnega oddelka v sedanji skladišni objekt se bo prostor lakirnice povečal na 670 kvadratnih metrov — Preurejen sistem ogrevanja — Ureditev prostora za zlaganje plohov v pakete — Nov čelilnik in dvizna miza

Zahtevnost tržišča do lesnoindustrijskih proizvodov ter vedno večja težnja po lažjem in zdravju neškodljivem delu nam narekujejo stalne posege v proizvodnjo.

V zadnjem letu smo se na obratu Galanterija Podpeč precej ukvarjali s tehnološkimi problemi. Težišče naših prizadevanj je v preureditvi lakirnice iz dveh razlogov, in sicer: ker predstavlja ozko grlo proizvodnje in ker je prostor, kjer so delovni pogoji zaradi prenasičenosti hlapirov nitroceluloznih topil neprimerni.

S preureditvijo bomo prostor lakirnice povečali na 670 m² na račun preselitve montažnega oddelka v sedanji skladišni objekt. V naslednjih dneh se bo odločalo na osnovi preizkusov, ki smo jih opravili v lakirnih in sušilnih kanalih nekaterih lesnoindustrijskih obratov, katera od predlaganih variant bo naša svoje mesto na našem obratu. Možnosti sta dve, in sicer: kupiti klasičen lakirni kanal za potapljanje prirejen za obešalnike, (HACKEMACK, EISENMAN, SOP) ali pa po doma narejenem projektu izvesti tehnologijo lakirnice preko sušilnega kanala. Ta druga varianta temelji na mehanizaciji obstoječega načina dela in je morda sigurnejša od prve.

Vsekakor bomo s tem posegom veliko pridobili ne glede na to, za katero varianto se odločimo, saj je obema predpogoj kvaliteta lakiranja in kapaciteta (15.000 dvakrat lakiranih obešalnikov v osmih urah)

Za uspešno obratovanje nove lakirnice bo zelo važna preureditev sistema ogrevanja, ki je velik problem obrata. Projekt rekonstrukcije ogrevanja in prežračevanja je že izveden, temelji pa na povišanju temperature obtočne vode iz sistema 90/70 na sistem 110/90 in ločitvi cevne mreže na ogrevalno in tehnološko toploto. Istočasno zagotavlja temperaturo prostorov 18 °C pri zunanji temperaturi —10 °C. Delno smo začeli ta projekt uresničevati z ureditvijo ogrevanja in prežračevanja novega montažnega oddelka v delu sedanjega skladiščnega objekta.

Na skladišču žaganega lesa imamo v planu ureditev prostora za zlaganje plohov v pakete s pomočjo vakuumskega škripca LÖWECKE. Ta naprava se vedno bolj uporablja v lesni industriji za prelaganje žaganega lesa in raznih plošč, saj močno zmanjša težo dela in v ta namen jo bomo postavili tudi mi. Novost na skladišču žaganega lesa pa je preizkus pokrivanja kop lesa s polietilensko folijo. Te strehe so štirikrat cenejše od obstoječih, ki imajo dobo trajanja približno štiri leta.

Preizkusnim streham dosedanji mraz še ni škodil in upamo, da jim tudi hujši ne bo.

Že dalj časa imamo naročen pri firmi WADKIN čelilnik CW 2 s 7,5 KW motorjem. Ta bo zamenjal sedanjega, dokupili pa bomo tudi dvizno mizo TREPEL. S tem bo postalo delo na tem delovnem mestu mnogo lažje, opravljal pa bi ga lahko en sam delavec.

V letošnjem letu je začel obratovati stroj za rezkanje utorov in peresa po zamisli in izvedbi našega sodelavca tov. Smoleta. Prednost tega stroja je v tem, da ga posluhuje en delavec in da istočasno obdeluje vezavo na levi in desni polovici obešalnika, storilnost pa se poveča za 80 %. V prihodnjem letu pa lahko pričakujemo iz mehanične delavnice nov stroj za prirez, vrtnanje in brušenje okroglih prečk za obešalnike. Ta stroj, ki ga je zasnoval tov. Smole, naj bi zamenjal obstoječega, ki je že dotrajan.

Pri obešalnikih tipa 332 in 331 bomo postopno prešli na spoj z moznico vezjo. V ta namen smo kupili stroj za moznice KNOVENAGEL. Spoj bo nekoliko cenejši, poleg tega pa se eliminira delovna operacija rezkanje utorov, ki je ena najtežjih v strojnem oddelku.

Vzporedno z željo po še boljši kvaliteti se pojavlja težnja po označitvi obešalnikov z etiketami. Etiketke nimajo le estetskega učinka temveč nas moralno obvezujejo za kvaliteto, kajti z etiketo »Hoja« smo se podpisali na svoj izdelek. Doslej smo jih lepili ročno, kar je izredno zamudno delo in še nenatančno. V preizkus smo si izposodili švicarsko napravo GUSAG MASOR za lepljenje etiket. Zaradi specifičnega oblika obešalnikov so v mehanični delavnici napravili podajalni mehanizem k tej napravi in ko jo bomo kupili, bo naše lepljenje etiket zahtevalo res minimalno angažiranost delavca.

Signiranje kartonov po sedanjem načinu dela verjetno ne bo moglo obstajati več dolgo. V tak namen so v švicarski tovarni GUHL SCHEIBLER izdelali za prekomorski transport zdravil tovarne CIBA tiskarski stroj za tiskanje nalepk maksimalnega formata A4. Po podatkih proizvajalca je stroj rentabilen pri 50.000 izvodih letno, to pa se ujema s številom signiranih kartonov na obratu Podpeč. Umestno bi bilo proučiti potrebe po takem stroju v okviru celega podjetja, kajti kapaciteta stroja je tolikšna, da omogoča opravljanje storitev tudi izven našega podjetja.

To je le del novosti in tehnoloških rešitev, ki so trenutno najbližje uresničitvi. Važen faktor pri tem so še finančna sredstva, ki pa pri tako nujnih posegih ne bi smela biti vprašljiva.

BERNARD KUČEJ, dipl. ing.

Delovni uspehi utrjujejo prepričanje, da smo na pravi poti

Najlepši dokaz za napredek našega podjetja v desetih letih svojega obstoja je novozgrajena tovarna v industrijski coni Vič. — Obrata, ki sta delala v izredno slabih pogojih na Parmovi in Slomškovi, sta dobila nove moderne delovne prostore in izboljšane možnosti za nadaljnji napredek

Z otvoritvijo nove tovarne stavbnega mizarstva je bila povezana tudi desetletnica obstoja podjetja »HOJA«.

Ob tej priložnosti je generalni direktor inž. JOŽE KOVAČ obširno govoril o prehojeni poti, o delovnih težavah in uspehih pri nastajanju podjetja. Govor objavljamo v skrajšani obliki, katero je pripravil sam avtor.

Podjetje »Hoja« praznuje v letu 1973 desetletnico svojega obstoja. Malokatero podjetje je v svojem razvoju doživelo toliko težav in pretresov, zato so doseženi uspehi toliko bolj pomembni in cenjeni.

Pred desetimi leti so delovni kolektivi samostojnih podjetij Lesne industrije Polhov Gradec, Lesnega podjetja žaga Kozarje, Stavbnega mizarstva Ljubljana, Tesarskega podjetja Tesarstvo Ljubljana, izrazili svojo željo po združitvi z Lesno predelovalno industrijo Podpeč. Novo podjetje je dobilo tudi novo ime — Lesni kombinat Ljubljana. Ob združitvi je imelo podjetje naslednje dejavnosti: 6 žagarskih enot, 3 pohištvene, 2 stavbeno mizararske, 2 galanterijske, eno tesarsko, eno roletarsko, eno avtoprevozniško in eno trgovsko enoto.

Že takoj na začetku poti je bilo več kot očitno, da je bil smisel združevanja predvsem v koncentraciji dejavnosti, sredstev in kadrov.

V tem smislu se je tudi pričelo oblikovanje novega podjetja. Opuščale so se nekatere dejavnosti, se povezovali, ukinjeni so nekateri obrati, kar vse je povzročalo težke probleme in napačnosti, ki so se odražale v fluktuaciji kadrov in nihanju proizvodnih rezultatov. Poznejše integracije s podjetjem Edilit in Sveo Zagorje so sicer nakazovale urejevanje problema združevanja lesne industrije na nekem zaokroženem gospodarskem prostoru, vendar k utrjevanju notranje enotnosti in k povečanju materialnih sredstev za razvoj, niso prispevale.

Notranje težave so povzročile odlaganje izdelave dolgoročnega načrta razvoja podjetja, tako, da beležimo šele v letu 1969 prvi pisani dokument. Leta 1972 pa je bil na osnovi izkušenj prvega elaborata izdelan desetletni načrt razvoja podjetja. Po tem programu naj bi do leta 1983 rekonstruirali, modernizirali in preselili dejavnosti tako, da bi ostale le štiri osnovne lokacije, in sicer: Industrijska cona Vič z dejavnostjo

žagarstva, tesarstva, stavbnega mizarstva in Veloxa, Polhov Gradec s proizvodnjo pohištva, Podpeč s proizvodnjo galanterije in Rob z žagarsko proizvodnjo.

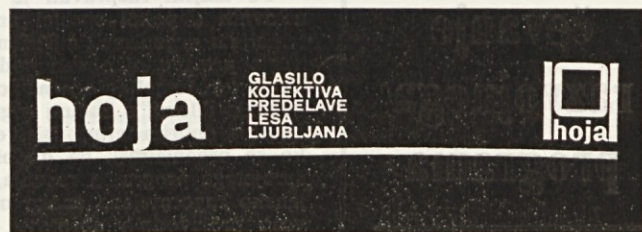
Pretežni del sredstev za izgradnjo bo moral kolektiv podjetja zbrati sam, le manjša sredstva si bo lahko pridobil v obliki kreditov. To pa je izvedljivo le tedaj, če bo podjetje dobro gospodarilo in če bodo vložena sredstva v investicije pravočasno dajala rezultate.

Delovni uspehi, ki smo jih dosegli posebno v zadnjih letih, pa nam utrjujejo prepričanje, da smo na pravi poti.

Najlepši dokaz za napredek našega podjetja v desetih letih svojega obstoja je novozgrajena tovarna stavbnega mizarstva v industrijski coni Vič. Dva obrata, ki sta delala v izredno slabih pogojih, na Parmovi in Slomškovi, sta dobila nove moderne delovne prostore in izboljšane možnosti za nadaljnji napredek.

V novi tovarni je 6270 m² pokritih površin od tega proizvodna hala 3780 m², kotlovnica s sušilnico 1950 m² in upravni objekt 540 m². Stroški gradnje so znašali 17 milijonov dinarjev, od tega smo dobili kot posojilo 4 milijone dinarjev. Vse ostalo so naša lastna sredstva, ki smo jih pridobili s prodajo, (8,7 milij. din), oziroma jih prihranili (4,3 milijone dinarjev) za te namene v preteklosti.

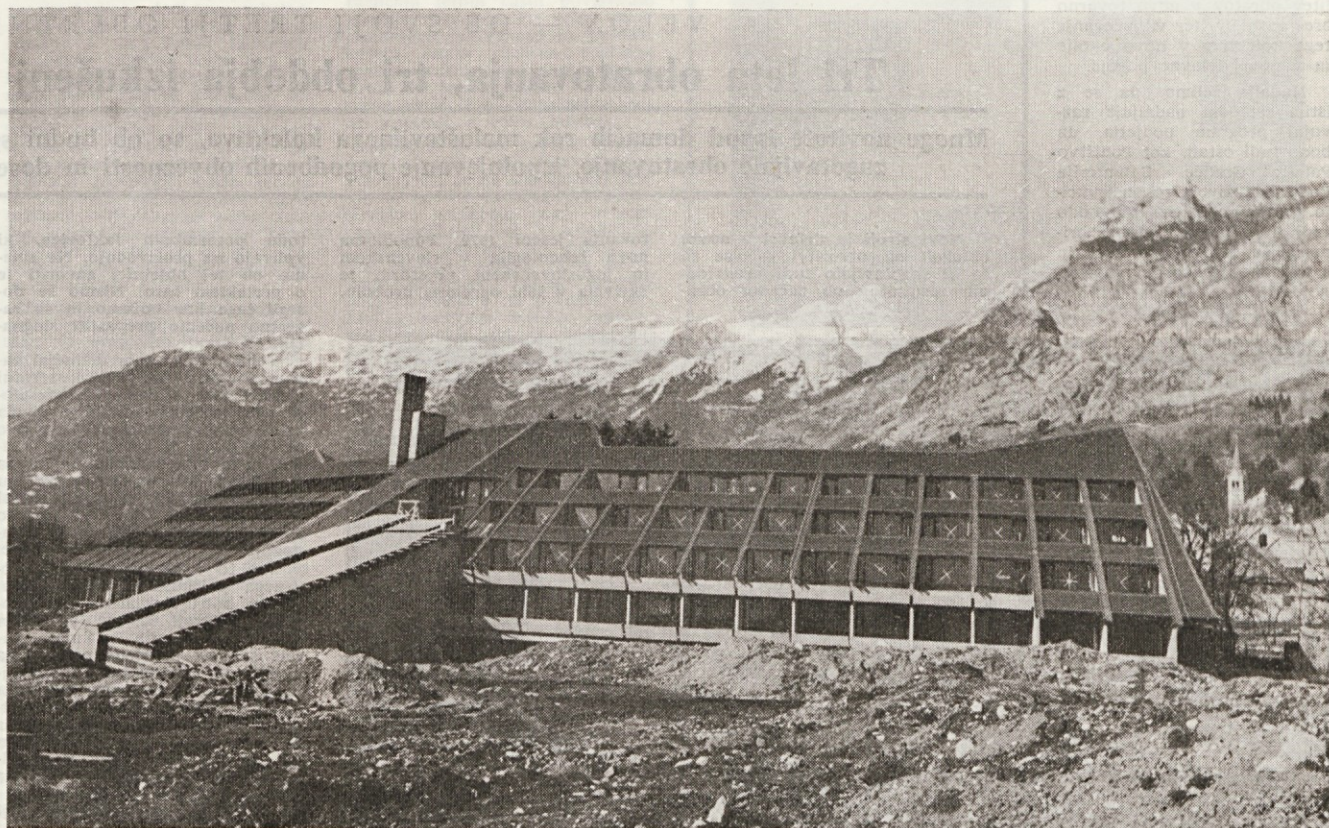
Ob 10-letnem jubileju podjetja in otvoritvi tako pomembnega objekta stavbnega mizarstva se nam kažejo dosedanja prizadevanja na prehojeni poti kot pravilna, vredna vsch naših naporov in težav, ki smo jih morali premagovati v preteklosti. Solidarnost delavcev in skupen nastop pri uresničevanju začrtanih ciljev, dajejo dovolj veliko garancijo vsem kolektivom po enotah podjetja, da jim ne bo treba s skrbjo in negotovostjo gledati v prihodnost.



Leto 1973



Generalni direktor inž. Jože Kovač med govorom ob otvoritvi nove tovarne v industrijski coni Vič



»Alp« hotel v Bovcu predstavlja čudovito skladnost arhitekture z naravo. Tudi na tem velikem objektu je videti delo našega podjetja

Uveljavljanje ustavnih določil

Delavski svet je na delovne skupine in svete delovnih enot že v letošnjem letu prenašal pomembne odločitve in to na področju urejanja osebnih dohodkov kot tudi delitvi sredstev za stanovanjsko izgradnjo

Uresničevanje razvojnega programa

Otvoritve so se udeležili tudi mnogi gostje

Stevilni gostje so se udeležili jubilejne proslave ob priliki 10-letnice ustanovitve našega podjetja, ki je bila hkrati ob otvoritvi nove tovarne oken. Tako je bil jubilej podjetja ovekovečen z delovnim uspehom na katerega smo lahko vsi ponosni.

Ob tej priložnosti je zbranim govoril tudi SRECKO BOŽNAR, predsednik delavskega sveta našega podjetja, ki je med drugim dejal:

Letošnje jubilejno leto, ko praznujemo 10-letnico obstoja našega podjetja, smo ovekovečili z določenimi uspehi.

Ko so naši samoupravni organi, skupno s kolektivom sprejeli razvojni program podjetja, se je takoj pristopilo k realizaciji tega programa. Rezultati tega uspešnega dela, smo pričla zdaj ko je pred nami nova tovarna, ki jo slovesno izročamo svojemu namenu. Ob tej priliki čuti-mo dolžnost, da izrečemo vso priznanje kolektivu obrata Stavbno mizarstvo in strokovnim službam podjetja, da so vložili res veliko truda in naporov — da je gradnja tovarne potekala po programu, se-litev obratov v novo tovarno brez zastojev, ter vključevanje tega kolektiva v novo okolje in v nove delovne pogoje.

Nadalje želimo, da se z istim tempom nadaljuje razvojni program podjetja, da bodo tudi ostali, kot Pohoštvo Polhov Gradec, Galanterija Podpeč doživeli rekonstrukci-jo svojih obratov, da bodo tudi ti kolektivi pridobili primernejše delovne prostore in s tem tudi boljše delovne pogoje.

Po daljših razpravah je akcijski odbor za uveljavljanje ustavnih dopolnil sprejel analizo pogojev za organiziranje temeljnih organizacij združenega dela s katero ugotavlja, da imajo proizvodni obrati podjetja vse pogoje, da se organizirajo kot temeljne organizacije združenega dela. S tem se je končala dilema o načinu organiziranja Hoje, ki se je pričela že pred dobrim letom. Bistveno vprašanje je bilo v tem, kako se organizirati, ne da bi bilo pri tem zavrto izvajanje sprejetega programa razvoja, s katerega izvedbo bi bila dejansko zagotovljena enaka možnost delovanja in poslovanja vseh proizvodnih obratov.

Prav izvajanje programa razvoja je usmerilo akcijski odbor v predlog, da se podjetje organizira brez temeljnih organizacij, ker je smatral, da bi s solidarnim vlaganjem in združenimi sredstvi zastavljene cilje najlažje dosegli. Pri tem pa se je akcijski odbor zavedal, da je potrebno notranje samoupravne odnose urediti na način kot to zahtevajo ustavna dopolnila. Zato so bili izdelani predlogi o prenosu odločanja o delitvi dohodka ter upravljanja s sredstvi neposredno na delavce delovnih enot. Prav tako pa bi delavci v delovnih enotah — obratih odločali tudi o vseh drugih zadevah, ki so pomembne za člane delovne skupnosti teh enot.

Z namenom, da bi se zagotovil večji vpliv delavcev na odločanje in da bi se povečala iniciativa delavcev na področju upravljanja, so bile organizirane samoupravne delovne skupine kot osnovna organizirana oblika neposrednega odločanja. V teku letošnjega leta so se delovne skupine že izkazale kot pomemben faktor v samoupravni organiziranosti.

Delavski svet je na delovne skupine in svete delovnih enot že v letošnjem letu prenašal pomembne odločitve in to na področju urejanja osebnih dohodkov kot tudi delitvi sredstev za stanovanjsko izgradnjo. Ko se je razpravljalo o prenosu pravic na delovne enote oziroma obrate, pa se je vse bolj utrjevalo prepričanje, da dejansko izvajanje ustavnih dopolnil zahteva prenos vseh bistvenih funkcij upravljanja na dosedanje delovne enote, posebno še, ker je dosedanja organizacija podjetja dajala vse pogoje za to. Upoštevati pa moramo tudi dosedaj razvite samoupravne odnose v delovnih enotah ter že izpeljani obračun delovnih enot z ugotavljanjem njihove realizacije, dohodka in čistega dohodka.

Mesečni obračun nam že sedaj daje vse kazalce poslovanja posameznih delovnih enot. Zatorej je bil akcijski odbor pred težko nalogo, kako brez formalnega organiziranja temeljnih organizacij organizirati upravljanje na vseh ravneh tako, da bi v nadaljnjem razvoju dejansko napravili korak naprej.

Po izidu osnutkov zvezne in republiške ustave ter po njihovi temeljiti proučitvi pa dilema ni bilo več, kajti 36. člen osnutka ustave SFRJ in 38. člen osnutka ustave SRS jasno določata:

»Delavci v delu delovne organizacije, ki predstavlja delovno celoto, v kateri se da uspeh njihovega skupnega dela samostojno izraziti kot vrednost, bodisi v menjavi v sami delovni organizaciji bodisi na trgu, in v kateri lahko delavci na tej podlagi uresničujejo svoje družbeno ekonomske in druge samoupravne pravice v medsebojnih razmerjih v delovni organizaciji, v drugih oblikah združenega dela in v družbi kot celoti, IMAJO PRAVICO IN DOLŽNOST, DA ORGANIZIRAJO TAK DEL KOT TEMELJNO ORGANIZACIJO ZDRUŽENEGA DELA.«

21. ustavno dopolnilo in tudi zakon o konstituiranju organizacij združenega dela je dajal delavcem v delih delovne organizacije le

pravico, da se konstituirajo kot temeljna organizacija, nova ustava pa nalaga organiziranje temeljnih organizacij združenega dela tudi že kot dolžnost. Zato so družbeno politične organizacije v podjetju pa tudi akcijski odbor smatrali, da dejansko v obliki kot je bila zamišljena manjka delovnim enotam le formalno konstituiranje kot temeljne organizacije, s tem pa se doseže tudi kvalitativna sprememba odnosov. Ta sprememba odnosov pa se pokaže v tem, da na delovne enote ne bodo prenešene le pravice, dolžnosti pa bi ostale centralnim organom upravljanja, pač pa temeljne organizacije s konstituiranjem prevzamejo tako pravice kot tudi dolžnosti in odgovornost za svoje poslovanje.

Aksijski odbor na podlagi analize predlaga organiziranje 7 proizvodnih temeljnih organizacij združenega dela:

- TOZD POHIŠTVO — Polhov Gradec,
- TOZD STAVBNO MIZARSTVO v Ljubljani, Koprška cesta,
- TOZD TESARSTVO v Ljubljani, Izžanska cesta,
- TOZD ZAGA SKOFLJICA na Skofljici,
- TOZD ZAGA ROB, Rob na Dolnjemskem
- TOZD VELOX, Ljubljana, Koprška cesta,
- TOZD GALANTERIJA, v Podpeči.

Sedanje skupne službe organizirane v delovni enoti uprava se organizirajo kot posebna delovna skupnost skupnih služb, ki bo opravljala naloge, ki so skupnega pomena za vse temeljne organizacije zlasti v pogledu nabave surovin, prodaje izdelkov, raziskave trga, razvoja, financ in knjigovodstva, kadrovskih in drugih splošnih nalog.

Temeljne organizacije se s samoupravnim sporazumom povezujejo v delovno organizacijo — Podjetje Hoja, predelava lesa, Ljubljana. Temeljne organizacije bodo navzven nastopale enotno kot Hoja, oziroma bodo temeljne organizacije prenesle pravico nastopanja v pravnem prometu navzven na delovno organizacijo. Prav tako akcijski odbor predlaga v pogledu odgovornosti temeljnih organizacij za obveznosti delovne organizacije neomejeno solidarno odgovornost, kajti le v tem primeru bodo poslovni partnerji imeli polno zaupanje v podjetje, saj stojijo za njim vse temeljne organizacije s popolnim jamstvom. Podjetje bo imelo skupno knjigovodstvo in en sam žiro račun. Kljub enemu žiro računu pa ni potrebna bojazen, da bi prišlo do prelivanja sredstev, saj se vsak priliv knjiži na temeljno organizacijo za katero je bil izvršen, združena sredstva na žiro računu pa pomenijo močnejšo sposobnost hitrejšega obračanja sredstev s tem pa tudi boljše likvidnost podjetja.

Z razdelitvijo premoženja na posamezne temeljne organizacije je bila dana posebna pozornost zagotovitvi startnih sredstev vsem temeljnim organizacijam. Aksijski odbor ugotavlja, da je sprejemljiva razdelitev sredstev navedena v analizi ter prav tako tudi kriteriji, ker zagotavljajo vsem temeljnim organizacijam možnost uspešnega začetka poslovanja.

Zaradi dosedanjega solidarnega vlaganja v posamezne obrate in razdelitvijo sredstev na dosedanje delovne enote po mestu vlaganja, pa se morajo s samoupravnim sporazumom zavedati vse temeljne organizacije na solidarno združevanje sredstev v okvirih predvidenih s programom razvoja za nadaljnje izvajanje programa in nadaljnje vlaganje v temeljne organizacije po sprejetem programu brez obveznosti vračanja. S tem se zagotavlja nadaljnja solidarnost vseh delovnih ljudi HOJE in to bo jamstvo za nadaljnji organski razvoj temeljnih organizacij in podjetja kot celote.

- V leto 1974 bomo torej že stopili kot delovna organizacija z 7 temeljnimi organizacijami združenega dela in delovno skupnostjo skupnih služb, pri čemer pa nas čakajo nadaljnje naloge v dejansko izvajanju novih ustavnih načel.

dipl. iur. IVAN REMŠKAR

VELOX — OB SVOJI TRETJI OBLETNICI!

Tri leta obratovanja, tri obdobja izkušenj in spoznanj

Mnoge novitete izpod domačih rok maloštevilnega kolektiva, so ob budni spremljavi teka proizvodnje zagotavljale obratovanje, izpolnjevanje pogodbenih obveznosti in doseg postavljenih planov

Novi stroji in delavci v novih oblekah ob otvoritvi — vse to se ni zagotavljalo tudi predvidenih rezultatov ob začetku obra-

tovanja jeseni 1970. Popolnoma nova tehnologija v slovenskem in jugoslovanskem prostoru, je skrivala v sebi ogromno drobnih,

toda pomembnih faktorjev, ki vplivajo na proizvodnjo. Ne smemo ob tej obletnici govoriti le o preteklem času. Nismo še dosegli tega kar hočemo in se zavestno nočemo prepustiti stagnaciji.

Velik uspeh je predstavljal zagon tovarne in prvi kvadratni metri plošče — domače velox plošče. Prišla je na tržišče, doživela primerjavo z do tedaj uvoženo ploščo, ki ji je pripravljala tržišče, in morala vzdržati. Ta boj pa ni bil tako kratek, saj so na trgu obstajali tudi drugi konkurenčni materiali. Bilo je to obdobje, ko je bilo potrebno odpraviti nezaupanje, oz. pridobiti si zaupanje.

Vse to v obdobju tako imenovanega poizkusnega obratovanja, ki mu botrujejo lahko tudi spodrseljaji. Stroji so se vrteli in vestne oči ob njih so kmalu pričele snovati določene posege, da bi bilo to vrtenje lažje in hitrejšo, da bi ob koncu transportnega traku prišla na dan še kvalitetnejša plošča, kajti tržišče je iz dneva v dan kazalo bolj izostren čut za kvaliteto. To je predvsem značilnost drugega obdobja obratovanja:

- tek za postavljenimi cilji (obseg proizvodnje)
- stopnjevanje kvalitete proizvoda
- boj za priznanje cen, če lahko ocenimo, da se je ta

tek končal razmeroma uspešno ob stopnjevanju kvalitete, moramo hkrati priznati, da boj za priznanje na finančnem področju ni bil izbojevan. To je imelo ob velikih vloženi naporih delavcev ob strojih, kot posledico boleč negativni finančni rezultat.

To je predvsem značilnost tretjega obdobja, ki bi bilo obdobje brezskrbnosti. Mnoge novitete izpod domačih rok maloštevilnega kolektiva, so ob budni spremljavi teka proizvodnje zagotavljale obratovanje, izpolnjevanje pogodbenih obveznosti in doseg postavljenih planov. Le tako je bilo mogoče misliti o rentabilnem poslovanju. To pa je v zasnovi nujnost delovnega procesa.

In končno, vzpon do predvidene stopnje ustvarjanja finančnih sredstev. Ko delavci ob strojih občutijo, da le-ti pripadajo njim in jim ob pravem odnosu do dela režejo tudi vsakdanji kruh, lahko govorimo o stanju, ki zagotavlja tudi boljše prihodnost.

To so naše misli ob vstopu v četrto leto obratovanja. Razen osnovne velox plošče snujemo tudi njen razvoj v nekaterih različnih obdelavah, da bi postala še bolj vsestransko uporabljena. Zavedamo se, da bomo le tako lahko vzdržali na tržišču, ki dnevno ocenjuje in preverja naše delo in od nas tudi mnogo zahteva.

JAVORNIK RAJKO, dipl. ing.



Strojni oddelek v tovarni oken

Odkrivanje novih možnosti

Že v bližnji prihodnosti bodo začeli novi izdelki serijsko zapuščati tekoči trak obrata Velox

Za izboljšanje obstoječih fizikalnih in kemijskih lastnosti velox materiala so storjene določene spremembe v sami proizvodnji, kot so tudi pripravljene novi izdelki, kateri naj bi v bližnji prihodnosti serijsko zapuščali tekoči trak obrata Velox.

Zato so tokrat najprej opisane tehnološke spremembe in nato novi izdelki.

Zahteva opaznih in izolacijskih fizikalnih lastnosti kot so trdnost in podobno, še popolno kemično odpornost proti drugim materialom kateri nastopajo v gradbeništvu in morajo imeti močno insekticidno in fungicidno zaščito.

V gradbeništvu velox plošče stalno kontaktirajo z naslednjimi materiali: les, železo, beton in kamen.

Velox plošče niso agresivne proti lesu in betonu. Škodljivi sestavni elementi plošče so nevezani kloridi, kateri ostanejo od uvoženega pospeševalca kalcijevega klorida. Del nevezanih kloridov ne sme prekoračiti 0,35 utežnih procentov, kar je v jesensko, zimsko spomladanski proizvodnji izredno težko doseči zaradi prevelike vlažnosti lesne mase.

Maksimalna vlaga iveri je lahko 25%. Kot nevezan klorid se smatra tista količina, ki jo dobimo po trikratni ekstrakciji z destilirano vodo v soxhletaparaturi pri 105°C. Procent navezanega klorida je naveden v vsakem atestu Zavoda za raziskavo materiala in konstrukcij v Ljubljani. Prosti kloridi so namreč škodljivi za armaturo v objektu (železo) zaradi korozije.

Zato je bil namen preosnove kemizma velox plošč predvsem odstraniti škodljive sestavne elemente in jih zamenjati z ustreznimi neškodljivimi domačimi izdelki. Po večmesečnih preizkusih narejenih z različnimi pospeševalci, insekticidnimi in fungicidnimi dodatki ter sredstvi za zmanjševanje gorenja lesa je pokazal najboljši rezultat dodatek P-A izdelek tovarne Arbo. P-A je neklorni tekoči dodatek in deluje na cement kot pospeševalec in kot zgoščevalec kar vpliva na enakomernjšo razdelitev cementnega mleka okoli iveri. Dodatek ni gorljiv, je pa močno bazičen in kar je izredno važno, ni strupen za ljudi. Plošče izdelane s tem dodatkom, katerega naj bi serijsko začeli uporabljati po pridobitvi vseh potrebnih atestov, in sicer okoli 1. I. 1974, bodo tako popolnoma nevtralne proti vsem ostalim materialom ter se bo s tem spekter njihove uporabe še povečal.

Druga kvalitetna izboljšava, katera je že v redni proizvodnji od spomladi 1973 leta je uporaba emulzije za obrizgavanje modelov namesto vrtnega olja. Emulzija izdelana iz Emulgala-extra, izdelek podjetja OLMA Ljubljana. Pri uporabi vrtnega olja oziroma specialnega podnega olja so se namreč stalno vrstile težave pri razopazovanju. Prijemnost lesocementne mase na lesen model je navzlic obrizgavanju z oljem bila tako močna, da je naprava za razopazovanje ploščo razopazila največkrat šele s tretjim udarcem. Pri tem so nastopale stalne poškodbe stroja in modelov, prav tako je procent deklasiranih plošč že presegel dovoljeno mejo.

Druga komercialna oziroma uporabna prednost plošče je ta, da površina plošče ni mastna, ter s tem ne povzroča slabših prijemnosti ometov. Pri stalni uporabi emulzije nastaja na površini modela droben prah, kateri istočasno čisti modele, kar je razvidno iz tega, da se zahteva sedaj mehanično čiščenje robov modelov enkrat na tri mesece, medtem ko je bilo prej obvezno čištili najmanj enkrat mesečno.

V tekočih preizkusih je še uporaba različnih premazov tudi za bukove robove modelov, s čemer naj bi povsem odpadlo čiščenje robov modelov ter istočasno zmanjšalo udarec naprave za razopazovanje.

Ker je emulzija negorljiva ni potrebno pri ubrizgavanju mode-

lov upoštevati protipožarnih predpisov, ter je bila s tem istočasno rešena delovna klima, katera je bila pri uporabi specialnega podnega olja izredno neugodna.

Nadalje se uporablja za zaščito mešalca, razdelilnih trakov, podajalne proge ter tlačnih in razdelilnih valjev sredstvo Deadhezol. Preprečuje oprijemljivost lesocementne mase na površino pločevine, strojnih delov in trakov ter omogoča lahko odstranjevanje cementnih strdkov s površine tudi po daljšem času, kar je važno predvsem pri nevestnem delu čistilcev. Sredstvo istočasno ščiti vse železne dele pred korozijo. Uporablja se ga tako, da se po končanem mehaničnem čiščenju obrizga površine, ali pa se jih premaže s čopičem. Stroški za uporabo Deadhezola se pokrivajo s hitrejšim in lažjim delom čistilcev.

Pri skladiščenju distančnikov na prostem, predvsem na gradbiščih, je opaziti takojšnjo korozijo varilne žice iz katere so izdelani. Neugodno je sestavljati opaž iz velox plošč in že zarjavelih distančnikov. Zato uporabljamo Dekorozol extra v katerega potapljamo distančnike. Ščiti pred korozijo pod normalnimi pogoji skladiščenja eden do dva meseca. Dekorozol extra ščiti površino s tankim zaščitnim filmom.

Nadaljnji razvoj veloxa z uporabo ostalih vrst lesa, s katerimi bi obdržali ceno velox plošč vsaj na sedanjem nivoju, zahteva dokaj kompleksno rešitev, katero bom poskušal nakazati.

Iz različnih vrst lesa se pri hidratizaciji cementa izlužijo snovi, katere so škodljive za strjevalni postopek cementa.

Te snovi, katere ne dovoljujejo vezanja cementa, še niso točno določene, vendar se predvideva da so to lignin, kemicaluloza, kisline, polisaharidi, tanin, barvila ter eterična olja.

Od teh so najbolj škodljive organske kisline, sladkorne substance lignin in tanin. Avtor teh poizkusov J. Oka Tokio Japonska, je obdelal različne vrste lesa tako, da jih je izluževal z različnimi topili, lug in kislinami, ter določeval količine iz katerih je izdelal cementno malto. Ugotovil je, da so upogibne in tlačne trdnosti cementne malte različne pri različnih drevesnih vrstah, ter da so vse nižje od cementne malte izdelane z destilirano vodo. Takšne sterjevalne motnje se lahko pri uporabi smreke in jelke odstranijo z dodatki kalcijevega ali magnezijevega klorida.

Uporaba različnih klimatskih pogojev pri zorenju plošč je prav tako še nerazvito področje, pri katerem bi lahko z uporabo večjih temperatur in višjih vlažnosti skrajšali čas zorenja, to je postavljanje in podiranje plošč v zorilnic.

NOVI IZDELKI

Prvotni namen, proizvajati samo velox plošče in širiti razvoj veloxa samo v cilju predelave plošč v elemente, ni prinesel pričakovanih rezultatov. Novi koncept je postavil zahtevo, serijsko izdelati na velox liniji variante plošč za različne namene po katerih tudi nosijo oznake.

VELOX TRAKOVI

Izdelava trakov je prepuščena gradbeni operativi. Izdelani so iz 5 cm velox plošč ter so iste širine kot je betonsko jedro opažnega betona.

Trakovi se uporabljajo za zaključek vseh odprtih opažev, kot so odprtine za vrata, okna, instalacijske omarice, kinete itd. Trak se približe z 12 žičniki 3,8/80 ali 4,2/100 obojestransko na tekoči meter. Takšen način omogoča hitro in točno opaženje ter je možno vibriranje betona.

VELOX T PLOŠČA

Uporabnost velox T plošč (plošče za tlake) je v tem, da v delno že finaliziran objekt ne vnašamo še novih večjih količin vodnih substanc, katere podaljšujejo čas vezanja oziroma sušenja ter s tem roke uporabnosti objektov.

Plošče so izdelane iz finejših iveri enake obdelave kot klasične velox plošče s težo 750-800 kg na m², kar omogoča boljše zvočno izolacijo. Na armirano betonsko ploščo, izravnano v toleranco ± 0,5 cm položimo tervol ploščo TP 120 debeline 1 cm, velox T ploščo debeline 2,5 cm z razmakom ca. 1 cm. Razmak zalijemo z estrihom in ga armiramo z velox mrežico. Izravnalni estrih je debeline 1,5 cm, s tlačno trdnostjo 225 kg/m², cementa estrih ne sme vsebovati več kot 400 kg/m³, konzistenca naj bo zemeljsko vlažna, granulacija 0-7 mm (0,3 70%). Teža takšnega stropa je 435 kg, kar omogoča ugodno izolacijo.

Strop v tej kombinaciji ima lastno frekvenco izpod 100 Hz, ter zato zvočno tehnično ni občutljiv. Zvočna izolacija stropa je 30 dB.

Namesto cementnega estriha lahko uporabimo tudi estrih umetnih smol z dodatkom polnil. Omenjen način predstavlja suh postopek.

Zahtevane trdnosti estriha so dosežene že po enem dnevu.

Klasičen parket se priblija ali lepi direktno na velox T plošče.

VELOX EG

Plošče imajo na eni strani gladko površino izdelano iz cementnega veziva. Robovi plošč so obdelani pod kotom 45° v širini enega cm. Takšna plošča predstavlja možnost uporabe v steni kot tudi dekorativna in požarno varna plošča na stropu, na kateri so možni barvni premazi. Za uporabo EG plošč v steni pri opaznem betonu se uporabljajo tudi posebni distančniki. Prednost tega sistema je, da niso potrebni ometi. Nastali stiki se bodisi fugirajo ali pa ostanejo vidni.

VELOX MREŽICA

Toplotno zvočno izolativni materiali z majhno gostoto spreminjajo svoje dimenzije tudi s spreminjajočo se vlažnostjo. Temperaturne razlike v teku dneva in v različnih letnih časih povzročajo gibanje materiala. Pri velox steni, sestavljeni iz veloxa in betona, katera imata različna toplotna raztresenostna koeficienta, lahko pride do lasnih razpos na stikih velox plošč. Zato je potrebno stike armirati z velox mrežico.

Izdelana je iz svetlo vlečene žice in varjena na stikih. Prečne vezi so na kraju zapognjene pod kotom 90° in konično presekan. Mrežico napremo nad stikom med ploščami ter s kovinskim ravnalom udarimo po mrežici. S tem zabijemo zobe v velox ter jo tako fiksiramo. Kolut dolžine 25 m namestimo na primerno držalo s katerega mrežico odvijamo. Paziti je, da ne pritisnemo mrežice tesno do veloxa ker v ter primeru ne armiramo ometa.

Prihranek na armiranju je očiten, saj delo lahko opravlja en sam delavec in ni potreben dodaten pritrilni material.

NADALINJA MOŽNA APLIKACIJA VELOX MATERIALA

Pri pregledu možnosti za uporabo veloxa v prihodnosti se odkrivajo še različne variante obdelave plošč za notranjo in zunanjo fazasno steno v kombinaciji s salonit oziroma eternit ploščami. S takšnim postopkom bi dobili steno, katera bi bila po betoniranju jedra že popolnoma finalizirana.

Razvoj zahteva še serijsko izdelane plošče, katere bi bile odporne proti termitom, to se pravi, da bi jih lahko uporabljali v obalnem območju.

- Uporaba velox materiala ni s
- klasično ploščo povsem zaključena. Naš razvoj bo ob pobudi
- kupca kot končnega uporabnika še poiskal ostale možne
- stične uporabe veloxa, takšnega
- kakršnega si kupec — gradbenik samo želi.

inž. JAKOB PLANINC

OPREMA OBJEKTOV S POHIŠTVOM V LETU 1973

INVESTITORJI SO ZELO ZADOVOLJNI

Tudi letos je »Hoja« opremila mnoge objekte doma in na tujem

V letu 1972 smo sklenili pogodbo za dobavo hotelske opreme za novi hotel v Bovcu, v začetku leta 1973 pa smo že uspešno izvedli opremo za omenjeni hotel. Našemu podjetju je bila zaupana dobava komplet opreme, to je vseh prostorov hotela.

Tako smo z vsem potrebnim pohištvo in inventarjem opremili sobe, recepcijo, restavracijo, kuhinjo, hladilnice, kopalnice in ostale manjše prostore. Investitor je bil z našim delom zelo zadovoljen, saj smo ga izvedli kvalitetno in v dogovorjenem roku.

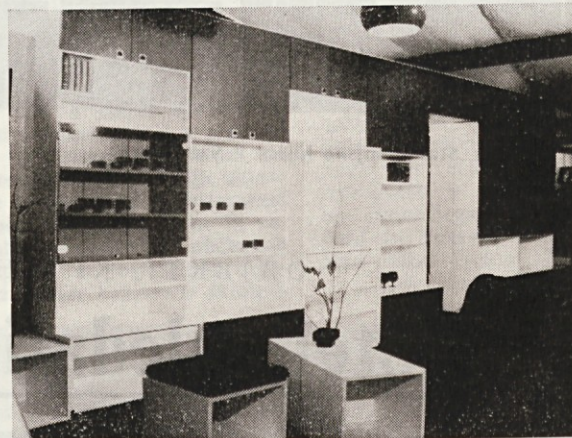
Uspešno zaključena dela na hotelskem objektu KANIN so dokaz, da podjetje Hoja oziroma njegova dejavnost izdelave pohištva lahko prevzame opremo objekta v celoti, to je tudi izdelke, ki sicer niso v našem proizvodnem programu.

Tudi v letu 1973 smo sodelovali pri opremitvi hotelov na tujem tržišču. Tako smo izdelali opremo v več milijonski vrednosti za 18 nadstropni hotel »PLAZA« v Izraelu. V tem letu je bila podpisana pogodba z libijskim kupcem za izdelavo opreme za največjo bolnico v Libiji, ki bo imela 1200 postelj. Bolnica bo najmodernejša, saj so bili projekti izdelani na Švedskem. Investitor je zaupal izvedbo opreme Hoji, ker se je le ta že izkazala v Libiji kot solidno in kvalitetno podjetje.

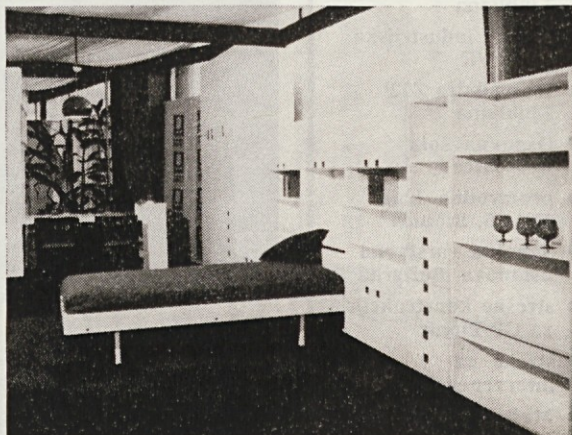
Tudi v letošnjem letu je podjetje z uspehom plasiralo na tržišče svoj znani program sestavljenega pohištva sistema ABC. Omenjeni program je postal tako priljubljen med tujci, da je povpraševanje po njem, kljub minimalni reklami, zelo veliko. Tudi v letu 1974 si bo podjetje prizadevalo izdelati čimveč omenjenega pohištva.



Z letošnjega Salona pohištva v Ljubljani



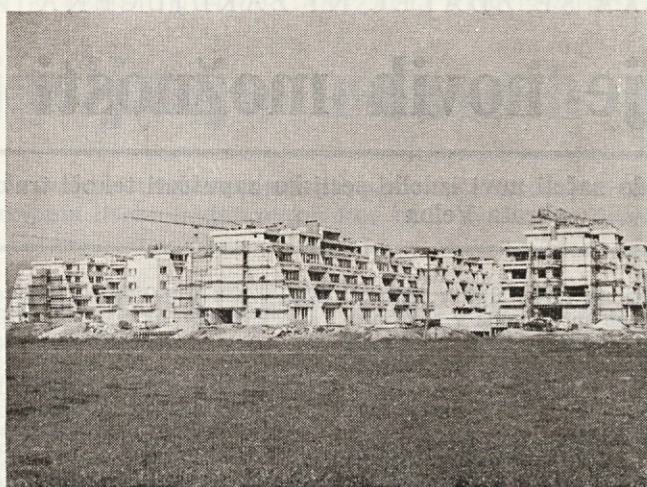
»Hoja« na sejmju pohištva v Beogradu



Tudi tole je posnetek z beograjskega sejma



Stanovanjski objekti v Novih Jaršah



Terasasti bloki v Šiški

OBJEKTI, KI JIH JE OPREMLJAL OBRAT STAVBNO MIZARSTVO

»Na ključ« — po vsej državi

- Alphotel, Bovec
- Hotel Croatia v Cavtatu
- Stanovanjske objekte Nove Jarše v Ljubljani
- Stanovanjske objekte Koseze v Ljubljani
- Stanovanjske objekte Stolpnice v Sarajevu
- Stanovanjske objekte Novi Beograd
- Dom djece i omladine Beograd
- Športni objekt Crvene zvezde v Beogradu
- Stanovanjski objekti v Vršču
- Stanovanjski objekti v Indiji
- Stanovanjski objekti v Zagrebu
- Hotel v Travniku

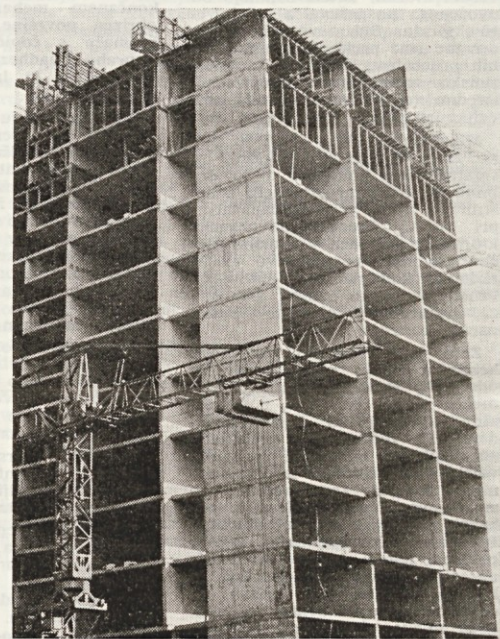
Zgoraj navedeni objekti so bili opremljeni z okni in vrati po sistemu »na ključ«, to je kompletno z dobavo, montažo, pleškanjem in steklenjem in z vsemi zaključnimi deli.



Stanovanjske hišice v Samoboru



18-nadstropni stanovanjski objekt v Sarajevu

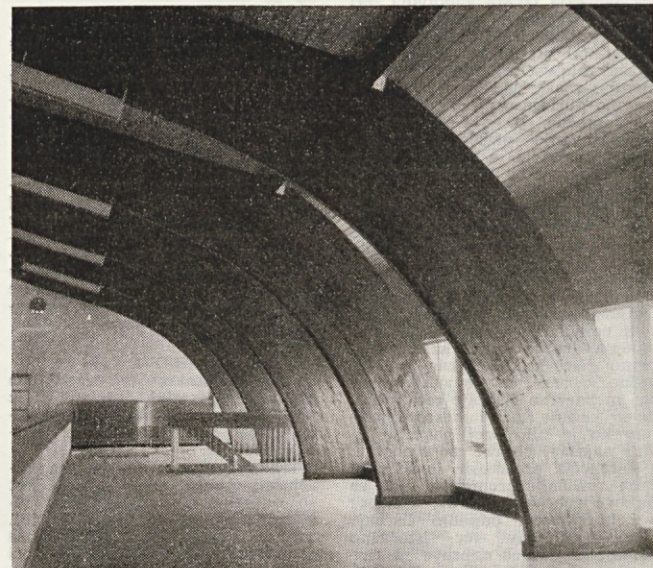


Objekt v Sarajevu, ki ga bomo še opremili

OBJEKTI, KI JIH JE LETOS OPREMIL OBRAT TESARSTVO:

Hotel, gledališče, šola, telovadnica . . .

- Hotel Slon, Ljubljana
- Hoja industrijska cona, Vič
- telovadnica ŽTP Ljubljana
- Osnovna šola Brezovica
- proizvodna hala INLES, Ribnica
- Vzgojno varstvena ustanova Bežigrad
- strešne konstrukcije za GP Pionir
- strehe za intervencijske hiše
- Mestno gledališče Ljubljana
- ostrešje za Kumrovec



Tole sta posnetka nove telovadnice ŽTP v Šiški, ki jo je letos opremil naš obrat Tesarstvo

DELO SOLIDARNOSTNEGA STANOVANJSKEGA SKLADA V LJUBLJANI

Stanovanja za socialno najbolj ogrožene občane

Finančni načrt predvideva za letos 208.231.554 dinarjev, od tega je predvidenih za kreditiranje najemnih stanovanj 144.134.402 din, za subvencioniranje stanarin po uvedbi novih stanarin 1.500.000 din, za premiranje namenskega varčevanja 750.000 din, za reševanje stanovanjskih vprašanj borcev 6.600.000 din, za stanovanja delavcev pri zasebnikih pa je predvidenih 4.000.000 dinarjev

Pred letom dni smo obravnavali po delovnih organizacijah petih ljubljanskih občin predlog za povečanje stanovanjskega prispevka od 4 na 6% od bruto osebnih dohodkov. V obravnavi so bili predlogi, da ostane od povečanega stanovanjskega prispevka 45% delovnim organizacijam, 30% se odvaja v solidarnostni stanovanjski sklad, 25% pa organizacije vročajo pri Ljubljanski banki. To je bilo tudi sprejeto. Ker se je tako povečal stanovanjski fond praktično za 50%, je po letu dni zanimivo analizirati v kaj smo ta sredstva namenili in kaj od njih pričakujemo. V tem sestavku se ne bi spuščal v vzroke, ki so narekovali take akcije, niti ne v sredstva organizacij in vročanja, ampak v sredstva in delo solidarnostnega stanovanjskega sklada, kar mi je tudi najbolj poznano, kot članu skupščine in upravnega odbora.

Solidarnostni stanovanjski sklad za območje ljubljanskih občin je ustanovila skupščina mesta Ljubljana z odločkom o ustanovitvi solidarnostnega stanovanjskega sklada za območje ljubljanskih občin. Sklad ima naslednje organe upravljanja:

skupščina sklada, ki šteje 103 člane, upravni odbor, ki šteje 15 članov, ter 6 stalnih komisij sklada, in to: komisijo za kreditiranje najemnih stanovanj v družbeni lastnini, komisijo za reševanje vlog nosilcev stanovanjske pravice za delno namestitve stanarine, komisijo za reševanje vlog za premiranje namenskega varčevanja za stanovanja, komisijo za reševanje stanovanjskih vprašanj oseb potrebnih družbene pomoči, komisijo za reševanje stanovanjskih vprašanj udeležencev NOB in komisijo za reševanje stanovanjskih vprašanj delavcev zaposlenih pri zasebnikih.

Ustanovna skupščina solidarnostnega stanovanjskega sklada je bila 10. maja 1973, ker pa so se sredstva natekala na žiro račun postopno mesečno od 1. januarja 1973, je bilo potrebno pohiteti z izdelavo aktov sklada, ki so omogočili plasiranje sredstev za leto 1973. Že na 1. seji skupščine sklada je bilo govora o uvedbi stroškovnih stanarin in nato sprevedbi diferenciranega subvencioniranja stanarin (sedaj so subvencije za najemniška stanovanja enaka, ne glede na družinske dohodke in imajo tako vsi stanovalci v najemniških stanovanjih enake bonitete. Ker pa so stanarine zamrznjene že od leta 1965 na račun delavcev z nizkimi osebnimi dohodki, bi bilo upravičeno bremeniti družine z višjimi prejemki tudi z višjimi stanarinami in tako hitreje plemeniti tako manjkajoča stanovanjska sredstva za gradnjo novih stanovanj), potem o valorizaciji anuitet (to je glede na današnjo zakonodajo in veljavnost sedanjih kreditnih pogodb neizvedljivo), o razvoju pri mestnih naseljih (Polhov Gradec, Horjul, Velike Lašče, Medvode...), o določitvi standardnih stanovanj itd.

Za drugo sejo skupščine je upravni odbor pripravil osnutek statuta sklada, ki je bil z določenimi dopolnitva-

mi tudi sprejet, potem so bili sprejeti kriteriji za kreditiranje graditve najemnih stanovanj, okvirni program dela sklada in finančni načrt sklada za leto 1973. Statut sklada je bil poslan v soglasje ljubljanskim občinskim skupščinam in preko kreditov skupščini mesta Ljubljane. Nadalje je pripravljen osnutek pravilnika o razdeljevanju najemnih stanovanj, ki je bil dan v javno obravnavo, pripraviti pa je potrebno kriterije za premiranje namenskega varčevanja, sprejeti splošne akte strokovne službe in poslovnik za delo komisij sklada. Skupščina je tudi dala predlog za zmanjšanje prometnega davka na gradbeni material, ki naj bi omogočil občanom hitrejšo reševanje stanovanjskega problema v lastni režiji. Nadalje je bila dana pobuda za oporostitev prometnega davka na prodajo stanovanj v primeru, da je postalo stanovanje zaradi povečanega števila družinskih članov premajhno.

Finančni načrt predvideva za leto 1973 208.231.554 dinarjev, od tega je predvidenih za kreditiranje najemnih stanovanj 144.134.402 din, za subvencioniranje stanarin po uvedbi novih stanarin 1.500.000, za premiranje namenskega varčevanja 750.000 din, za reševanje stanovanjskih vprašanj borcev 6.600.000, za stanovanja delavcev pri zasebnikih pa je predvidenih 4.000.000 din.

- Upravni odbor je delal intenzivno na kriterijih, po katerih je bilo možno čim hitrejšo plasiranje pritekajočih se in neizkoriščenih sredstev. Tako so bila sredstva letošnjega leta za kreditiranje gradnje najemnih stanovanj razpisana in razdeljena v dveh tranšah. Na podlagi objavljenega razpisa za prvo tranšo v znesku 70.000.000 din se je javilo na razpis 6 prosilcev s skupno za- prošeno vsoto 206.367.614 din.

Po detajlnem pretresu vseh prispelih vlog je upravni odbor sklada dodelil stanovanjskemu podjetju DOM din 60.000.000 za gradnjo 289 stanovanj v demonstracijskem gradbišču Štepanjsko naselje in Skupščini občine Ljubljana-Vič-Rudnik za gradnjo 51

stanovanj v naselju Bonifacija na Viču.

Na razpis sredstev druge tranše so se javili dodatno še trije prosilci, razpoložljiva sredstva pa so bila razporejena takole:

Skupščina občine Ljubljana-Siška je dobila 33.000.000 din za gradnjo na usmerjenem gradbišču Draveljska gmajna v Šiški in din 47.000.000 stanovanjskemu podjetju FOND od katerih bo uporabil 37.000.000 din na usmerjenem gradbišču BS-3 Stožice in 10.000.000 din za DG Štepanjsko naselje v Mostah. Iz teh sredstev pričakujemo jeseni leta 1974 in spomladi leta 1975 približno 700 stanovanj.

Kriteriji za pridobitev kredita so bili zelo strogi posebno v pogledu obsega stanovanjskih enot (najmanj 200), ki jim mora obsegati gradbišče, ekonomičnosti gradnje, potem v pogledu cene, ki je bila limitirana na 4.000 din po m² upoštevaajoč tudi vse podražitve do predaje ključa, rok odplačevanja najetega kredita na največ 50 let itd. To je glede na višino stanarin, ki omogočajo odplačevanje anuitet šele v sto letih upoštevaajoč tudi beneficirane stanarine na pol prekratka doba kar zahteva druge vire za odplačevanje anuitet oziroma se pričakuje rešitve v povišanih in diferenciranih stanarinah. Z zgrajenimi stanovanji potem razpolaga solidarnostni stanovanjski sklad katerega organi pripravijo predlog delitve in zasedbe stanovanj, ki ga potrdi skupščina solidarnostnega sklada, na podlagi katerega izda odločbo uporabniku stanovanjske pravice poseben organ pri skupščini mesta Ljubljane. Stanovanja potem pridejo v upravljanje stanovanjskemu podjetju. Iz tega lahko zaključimo, da kreditojemalec ne razpolaga s stanovanji, medtem ko obveznosti sprejema. Seveda se bodo te in tudi druge pomanjkljivosti, ki so se pokazale v dokaj pretem delu sklada v prvem letu poslovanja

urejevale, dosedanje bogate izkušnje pa služile za še boljše delo v prihodnje.

Pri delitvi sredstev letošnjega leta se je upoštevalo več kriterijev kot so: čimbolj enakomerna delitev sredstev po področjih Ljubljane s stališča prometnih zvez in enakomernega razvoja mesta, nadalje iz sociološkega gledišča, da ne bi imeli preveč socialno šibkih prebivalcev na enem mestu, stopnjo pripravljenosti posameznih gradbišč in seveda cena stanovanjske površine, ker nam le nižja cena standardnega stanovanja daje večje število stanovanjskih enot in reši večje število pričakovalcev stanovanj. Pri tem je bila prisotna misel, naj bi v vsaki občini dobili toliko sredstev, kolikor se jih ustvari ne glede na število stanovanjskih problemov oziroma pričakovalcev stanovanj po kriterijih solidarnostnega stanovanjskega sklada. Pri tem pa je tudi prisotna misel, da se bodo pričakovalci stanovanj, imenujmo jih socialni problemi, lahko odločili za selitev iz sedanjega stanovanja, če mnogim stanovanjem sploh lahko rečemo stanovanja, v nova stanovanja tudi na drugi konec mesta. Torej lahko tudi v drugo občino in še več, pripravljene bodo zamenjati tudi delovno organizacijo v primeru neprimernih prometnih zvez.

Če letošnja delitev sredstev ni bila v celoti speljana v duhu razpolaganja s sredstvi — ti kriteriji so veljali za letošnje leto — ki jih delovne organizacije v posamezni občini ustvarijo, to ne bi veljalo za udeležbo občinskih organov in posameznih organizacij ter krajevnih skupno-

sti pri razdelitvi stanovanj. Tako bo morala sleherna organizacija pripraviti predloge pričakovalcev stanovanj na podlagi pravilnika o dodeljevanju stanovanj iz sredstev solidarnostnega sklada, jih posredovati ustreznim občinskim organom v pretres, le ti pa solidarnostnemu stanovanjskemu skladu. Ta naj bi imel pravico presoje predloženih kandidatov v smislu usklajevanja prispelih ponudb s številom razpoložljivih stanovanj. Enotni kriteriji in enotna prednostna lista bi omogočili dodelitev stanovanj najbolj potrebnim prosičem, iz česar pa lahko sklepamo, da vsako podjetje ali krajevna skupnost nimajo enakega razmerja upravičenih prosičev glede na vložena sredstva posamezne organizacije. To pa seveda terja določeno prelitvanje sredstev. Vendar glede na strukturo upravičencev stanovanj iz tega naslova, ko rešujemo socialno najbolj ogrožene občane, pa predstavlja to prelitvanje nepomembno težo problema glede na pričakovani efekt na tem področju. To pa je tudi namen solidarnostnega stanovanjskega sklada.

Delo solidarnostnega stanovanjskega sklada bo v bodoče vsekakor usmerjeno v priprave pravilnikov in poslovnikov za delo ostalih komisij, ki še niso pričele z delom, v izdelavo pravilnika o dodeljevanju stanovanj z vsemi ustreznimi kriteriji in izpopolnjevanju dosedanjega načina dela, pri čemer bo potrebno vključiti v obravnavo čim večje število zainteresiranih v smislu izgradnje čimvečjega števila stanovanj in delitve le-teh socialno najbolj šibkim občanom.

MRAK CIRIL, dipl. ing.



Tudi naše podjetje sodeluje pri gradnji stanovanj za delavce

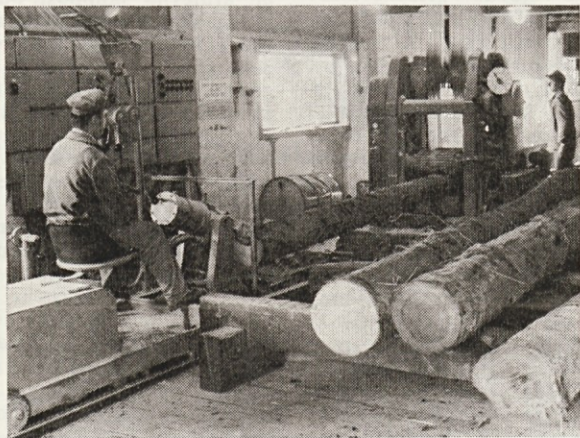
NOVICE IZ NAŠE STROKE

KONFERENCA V SARAJEVU

● 22. novembra je bila v Sarajevu I. konferenca delavcev gozdarstva in lesne industrije Jugoslavije. Na tej konferenci so delegati razpravljali:

o organizaciji gozdarstva in lesne industrije, o gibanju proizvodnje in srednjeročnem planu do leta 1975, o gibanju izvoza in uvoza, o investicijah, o ekonomskem položaju obeh strok, o sistemu in politiki cen, o življenjskih pogojih delavcev, osebnih dohodkih, pogojih dela na delovnih mestih, prehrani, o stanovanjskih problemih, izobraževanju in informiranju ter o dosednji aktivnosti na reševanju problematike gozdarstva in lesne industrije.

Vsaka od navedenih tem je tako obširna, da bi preseгла okvire našega časopisa. Veljalo pa bi vsekakor omeniti razprave o benificiranem delovnem stažu delavcev sekačev v gozdarstvu oziroma benificiranem delovnem stažu gozdnih delavcev. Tolmačenja gozdarjev v sami razpravi niso bila enotna, saj bi v primeru uveljavljanja benificirane delovne dobe vseh gozdnih delavcev odprli možnost postavljanja enakih zahtev tudi na mnogih delovnih mestih v lesni industriji in v drugih panogah.



Borba za surovine postaja vedno bolj aktualna

PLENUM V MURSKI SOBOTI

● 23. novembra je bil v Murški Soboti jesenski plenum Zveze inženirjev in tehnikov gozdarstva in lesne industrije Slovenije na temo »Kaj nas razdvaja«. Veliko je namreč kratkih stikov po krivdi zaposlenih, obstajajo pa seveda tudi vzroki za razdvajanje kot rezultat splošne situacije našega gospodarstva, predvsem na področju formiranja cen in planiranja optimalnih proizvodnih programov. Zanimive so teme o umestnosti izvoza hlodovine in žaganega lesa ter neuskajenosti kapacitet tako lesne industrije same kot tudi gozdarstva do lesne industrije.

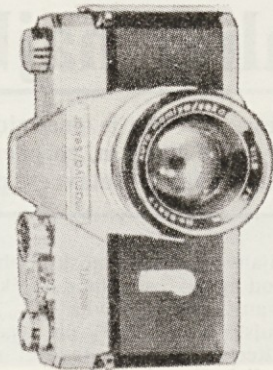
Naj nesorazmerja podkrepimo s številkami iz priloženega materiala za posvetovanje:

gozdarji so izvozili v prvih 9 mesecih leta 1972 91.474 m³ hlodov iglavcev, listavcev in pilotov, v enakem obdobju leta 1973 pa 121.848 m³ ali za približno pet žag našega podjetja. Lesna industrija je uvozila v devetih mesecih leta 1972 23.925 m³ žaganega lesa, leta 1973 pa 43.412 m³ ali približno za petkratno porabo podjetja HOJE. Izvoz žaganega lesa pa je znašal v prvih devetih mesecih leta 1972 111.607 m³ in leta 1973 179.032 m³ ali ca. 15-krat več od letne porabe žaganega lesa v našem podjetju.

Grešnika za pomanjkanje surovin za predelavo sta torej oba, v udeležbi celo bolj lesna industrija in pa sistem gospodarjenja, ki tem anomalijam ne more stopiti na prste v večji meri.

OSNOVNI NAPOTKI ZA FOTOAMATERJE

FOTOAPARATI



Vedno več je članov našega kolektiva, ki imajo razno razne fotoaparate in jih uporabljajo z večjimi ali manjšimi uspehi na dopustu ali v družinskem krogu.

Na željo mnogih bralcev našega glasila imamo namen v treh zaporednih številkah objaviti osnove fotografiranja po naslednjih poglavjih:

1. Fotoaparat — sestavni deli in izbira
2. Izbira filma, motiva, nastavitve osvetlitve in fotografiranje.
3. Razvijanje filma in izdelava fotografije.

Poleg tega želimo, da tisti bralec, ki ima morda dodatna vprašanja, le-ta pošlje uredništvu in bo dobil odgovor v naslednji številki, seveda, če bo zanimivo tudi za ostale bralece.

Za fotografiranje: od snemanja do izdelave fotografije ali diapozitiva je potrebno več naprav; osnovna je FOTOAPARAT.

Vsi, še tako zamotano sestavljeni in moderni fotoaparati izhajajo iz več sto let starih principov Leonardove »camere — obscure«: na pranjem delu vsakega je najvažnejši del:

1. OBJEKTIV. Le-ta zariše na zadnji steni kamere pomanjšano in obrnjeno sliko objekta pred njim. Pred steno je film (lahko tudi plošča), ki je prevlečen s kemikalijami, občutljivimi na svetlobo. Pri osvetlitvi nastane na tem sloju neviden posnetek objekta pred fotoaparatom. Po kemični obdelavi (več o tem bo v tretjem delu) je film primeren za izdelavo slike.

Objektiv je navadno sestavljen iz več leč in ohišja. Slabši so seveda objektiv z manj lečami ali celo eno samo.

Pri izbiri fotoaparata nas

na objektivu predvsem zani- ma njegova svetlobna jakost, označena je na robu objekti- va. Izražena pa v razmerju med največjo odprtino objekti- va in zariščno razdaljo. Bolj- ši je npr. objektiv s svetlobno jakostjo 1 : 2,8 kot 1 : 3,5 ali več.

Dober objektiv nam pripo- more vsaj 3/4 do uspešnih foto- grafij, če ne več.

2. ZAKLAP je mehanizem, ki odpre pot svetlobi skozi objektiv do filma ali plošče. Zaklop je lahko centralni ta- koj za objektivom ali zavesni tik pred filmom. Običajno je trpežnejši zavesni zaklop.

3. NAPRAVA ZA OSTRENJE SLIKE nam omogoča, da ob- jektiv približujemo ali odda- ljujemo od filma, glede na oddaljenost objekta, ki ga sli- kamo. S točno nastavitvijo dobimo največjo možno ostrino slike. Temu pravimo tudi nastavitve daljine. Daljina je označena na zunanjem delu ohišja objektivna navadno v metrih. Primernejši, seveda pa tudi dražji je fotoaparat s katerim lahko slikamo do manjših razdalj: npr. da ima oznake do 0,5 m.

4. ZASLONKA: z zaslonko se regulira količina svetlobe ali svetlobnega snopa, ki pa- de na film. Velikosti zaslonke so označene na ohišju ob- jektivna. Prva oznaka (npr. 2,8) prepusti k filmu še enkrat več svetlobe kot naslednja in tako naprej.

Pri prestavitvi zaslonke na večje številke npr. 8, 11 ali 16 se zmanjšuje količina svet- lobe, vendar pa se hkrati ve- ča t. im. globinska ostrina, vendar bo o tem zapisano v naslednji številki.

5. MEHANIZEM ZA NAVI- JANJE IN ODVIJANJE FIL- MA.

Izvedbe tega mehanizma so zelo različne, bistveno pri vseh pa je, da se film iz enega koluta odvija, transpor- tira do okenca za osvetlitev in navija na drugi kolut.

6. NASTAVITEV ČASOV: z zaslonko reguliramo velikost svetlobnega snopa, z nastavit- vijo časa pa časovno trajanje delovanja svetlobe na film. Najobčajnejši čas za sli- kanje z roke (brez stativa) je 1/100 sekunde. Boljši je fo- toaparat z več časi.

7. ISKALO: že ime pove, da skozi iskalo izbiramo ali določamo motiv.

8. PROZILO: po nastavitvi zaslonke, daljine, izbiri časa

in motiva pritisnemo na spro- žilo.

Nekateri fotoaparati imajo poleg navedenih delov vgra- jene še razne dodatke kot da- ljinomer, svetlometer in drugo. Ker je običajno življenjska do- ba le-teh krajsa, kot življenj- ska doba fotoaparata jih v tej obliki ne priporočamo.

VRSTE FOTOAPARATOV

Fotoaparate delimo pred- vsem glede na format filma na naslednje: MALOSLIKOV- NE — širina filma 36 m/m (20 ali 36 posnetkov), SREDNJE- GA FORMATA — 60 m/m (8, 12 ali 16), VELIKEGA FOR- MATA — nad 60 m/m.

Za potrebe amaterja zado- stuje fotoaparat s filmom ši- rine 36 m/m, marsikdo pa ima seveda tudi fotoaparat s fil- mom širine 60 m/m. Večji for- mati so običajno le za profesio- nalce.

Fotoaparati (maloslikovni in srednjega formata) se na- dalje dele na:

a) tako imenovane slepe, ki imajo najenostavnejše, to je okvirno iskalo. Skozi to iskalo ne vidimo točnega ok- vira slike.

b) Dvooke refleksne, ki imajo dva objektivna. Skozi enega izbiramo motiv, dolo- čamo ostrino, skozi drugega pa osvetlimo film.

c) enooke refleksne. Pri teh fotoaparatih je, kot že ime pove, samo en objektiv za objektivom je pod kotom 45° zrcalo, ki prenaša sliko v iskalo.

Pri teh kamerah vidimo dejanski obseg in ostrino sli- ke in je z njimi zares lahko zelo prijetno in uspešno foto- grafirati.

Imajo le eno napako, nam- reč, da so zelo dragi in prav zato amaterju teže dostopni.

ZAKLJUČEK:

Za fotoamaterja, ki napra- vi letno do 200 posnetkov za- dostuje fotoaparat, ki ima zaslonke od 3,5 do 16, čase od 1/25 sek. do 1/50 sek., ob- jektiv svetline jakosti 3,5, da- ljino od 1 m dalje in okvirno iskalo.

- S pravnimi izbirami za- slonke časov in daljine se
- s takim fotoaparatom ob enakih ostalih pogojih do- seže skoraj iste rezultate
- kot z neprimerno dražjo
- refleksno kamero.

O tem pa v prihodnji šte- vilki.

STANE MESAR



Fotografirano s Praktico IV, zaslonka 8, čas ena stotinka sekunde. Film ORWO-20 DIN, razvit v finalu 8 min. pri 20° C, izdelano na papir Efke, kontrast 13/18. Fotografiral inž. Ciril Mrak, sliko izdelal Stane Mesar.

IZUMITELJSTVU
POSVEČAMO
PREMALO
POZORNOSTI

TEHTNICA IDEJ

Tudi pravilnik o nagrajevanju novitet in racionalizacij bi bilo treba spremeniti v okviru možnosti podjetja

V vseh panogah gospodarstva se porajajo patenti in racionalizacije ter razni koristni predlogi. Dejstvo pa je, da je lesna industrija na repu predlagateljev novitet.

Vzrok za manjše število izboljšav ni v ljudeh, ki opravljajo svoja dela. Res je, da lesna industrija ne nudi toliko možnosti za patente, vendar je vseeno lahko veliko racionalizacij. Zaradi pomanjkanja racionalizatorskih idej je potrebno najti vzrok, zakaj jih ni več, kot se jih sedaj pojavlja. Prepreka na poti racionalizacije je lahko tudi odgovorna oseba. Namreč, nekemu se pojavi ideja in če jo odgovorni uslužbenec sprejme z razumevanjem, jo bo v sebi obdeloval in bo iz nje izluščil nekaj dobrega in koristnega. V primeru pa, da je že v prvem trenutku odločno zavrnjeno kot nesprejemljivo, to človeka zaboli in misli ter ideje ostanejo v človeku. Neizgovorjena ideja pa je za tovarno mrtva in brez koristi.

Ena izmed naslednjih ovir je tudi pravilnik za nagrajevanje racionalizacij in novitet. Misel se resnično rodi v trenutku, vendar pa pozneje, ko je treba to misel spraviti na papir, jo utemeljiti in dokazati njeno koristnost, vzame mnogo prostega časa.

V današnjem tempu življenja ni nihče več tako velik idealist, da bi delal in se trudil zastoj. Mišljenja komisije, ki razpravlja o novatorju, je mnogokrat enostranska, češ da to spada v njegovo delovno področje. Na koncu koncev pa ne bi smela biti cenitev komisije v celoti merodajna, ampak bi lahko pri tem delu sodeloval še kakšen drug samoupravni organ.

Kakor se spreminjajo drugi pravilniki, bi lahko tudi pravilnik o nagrajevanju novitet in racionalizacij spremenili v okviru možnosti podjetja, pa bi tako dobili več sodelavcev v novatorski dejavnosti.

JOŽE ŠKRBEČ

KAKO IN KJE SMO LETOVALI

NA VRSTI JE NAŠ DOM NA KRVAVCU

Znatno je padel obisk v počitniškem domu v Selcah

Tudi delavci Hoje so letovali vsepovsod. Največ pa seveda v Hojinih počitniških domovih. Ti so bili letos kar dobro zasedeni, od začetka junija pa tja do konca septembra.

Sicer pa smo letovali takole:

Poč. dom.	Letovalo	Dni	Druž. članov	Dni
Strunjan	22	167	32	267
Portorož	39	325	73	575
Selce camp	20	173	31	280
Selce privat	16	149	23	225
Punat na Krku	12	110	24	224
Pelegrin — Umag	42	355	93	838
Fiesa	21	141	54	350
Skupaj:	172	1.420	330	2.759

Letos smo imeli dve garsonjeri v Punatu na otoku Krku. Po negotovanju, da je to preveč oddaljen kraj in tako naprej, se je Punat vendarle priljubil med dopustniki. Še posebej zaradi lepe plaže.

V drugih počitniških domovih pa je bilo skoraj isto kot prejšnje leto. V Pelegrinu bi še vedno večina rada letovala, čeprav to ni mogoče zaradi premajhnih kapacitet. Upamo, da bo ta problem kmalu rešen.

Znatno je padel obisk v počitniškem domu v Selcah. Tudi počitniški dom na Krvavcu je bil letos še kar dobro obiskan. Bil pa bi lahko še bolje, če bi obratovala žičnica, tako pa je marsikdo raje ostal doma. Sedaj, ko se bliža zima in z njo sneg, bo tudi naša kočna na Krvavcu spet zaživel. Tako bo marsikdaj celo pretesna za vse obiskovalce. Prosimo vse, ki se bodo podali na Krvavec v našo kočno, da se prilagodijo razmeram. Verjetno ne bodo v koči sami. Zakaj bi na primer dva ali trije zasedli kočno, drugi pa bi morali ostati doma, če bi lahko skupaj letovali.

● Mislimo, da ste bili z letošnjem letovanjem bolj ali manj
● vsi zadovoljni in upamo, da bo tudi prihodnje leto tako.

PO LETOŠNJEM PARIŠKEM SALONU

»BATIMAT 73« z 2300 razstavljalci

Kljub temu, da so vrata Salona že zaprta je BATIMAT 73 ostal pojem mednarodne razstave gradbeništva, kjer les in kamen kot osnovni surovini v vseh svojih tisočerihih variantah obdelave in predelave nudita obiskovalcu, da odkriva novitete, da primerja dosežke in se pogovori o vsem kar ga zanima.

Naj pričem sestavek kot potopis in skušam med vrstice vnesti nekaj strokovnosti. Da, potopis, kajti videti BATIMAT je pomenilo dejstvo, da je treba priti do Pariza. 14. novembra smo se v meglenem turobnem vremenu predali krilom AA, da nas poneso varno na prvi del poti do Pariza. Da je med oblaki marsikaj drugače, smo spoznali, ko so

krila DC-9 rezala sinje nebo na višini 9000 m in smo tu in tam z mislimi ušli skozi oblake globoko pod nami. Morda je bil v kakšnem razmišljanju tudi odtenek strahu, ki se navadno začne: kaj pa če...

Nekaj obvestil, opozorilo, pristanek in že smo spet stali na trdnih tleh, oddaljeni samo uro in pol od doma, toda 1400 km nismo vedeli, kdaj sta pod nami ostala München, Zürich, saj smo predrlili oblake, da smo se spustili v deževen pariški dan.

Na 135 000 m² razstavne površine je 2300 razstavljalcev, med njimi 1000 inozemskih iz 25 dežel sveta, razstavljaljo svoje področje dela in z novitetami hitrega razvoja tehnike prisililo obisko-

valca, da posveti pozornost zanimivim eksponatom. Kritično primerjava razvoja domačih materialov z razstavljenimi, nam je odkrila dejstvo, da imamo pred sabo široko razvojno pot na katero bomo morali stopiti smelo. Tu HERAKLIT, tam FIBRALIT, pa DURISOL, v mnogih variantah, od osnovnega proizvoda, do površinskih obdelav se v skupini toplotnih izolatorjev precej enačijo z domačim in veloxom, zato so materiali s podobnimi fizikalnimi lastnostmi kot jih ima velox plošča, predstavljali najdaljše postaje na dolgem obhodu salona.

Tudi sami bi drugim lahko marsikaj predstavili, je bil zaključek naše misli, ko smo se utrujeni

vračali proti domu. Utrujeni pa vendar obogateni za mnogo spoznanja, ki jih je bilo mogoče videti ali zvedeti iz razgovora. Ni potrebno, da bodo te ideje BATIMAT slepo kopirane. Predvsem je važna kritična ocena stopnje razvoja, dokazi o možnosti razvoja, nove ideje pa bodo diktirale nove posege. Razvoj domače Velox plošče bo šel naprej po poti, ki jo bomo laže začrtali.

Še pogled skozi okno na mozaik neštetihih luči, ki skriva v sebi 8 milijonov življenj in že smo zapustili Pariz z mislijo, da nas čakajo doma nerešeni problemi včerajšnjega dne.

RAJKO JAVORNIK,
DIPL. ING.

POVZETKI IZ DNEVNIH ČASOPISOV

Izvori konfliktov med delavci in tehnokrati

Že nekaj časa imamo na voljo rezultate vrste raziskav, ki so jih opravili različni raziskovalni centri samoupravljanja v Jugoslaviji. Imamo tudi nekatere podatke, ki so za naše razmišljanje najbolj reprezentativni, saj naravnost kažejo na ta položaj.

Tako iz ene od teh raziskav izhaja, da je v enem največjih in najsodobnejših jugoslovanskih delovnih organizacij 74 % anketirancev ni poznalo nobene odločitve svojega delavskega sveta, 19 % je te odločitve poznalo le delno ali celo napačno...

Drugi del teh raziskav je bil samo dopolnilo prejšnjim ugotovitvam. Glede sestave samoupravnih organov je namreč ugotovil, da je bilo v teh organih več kot 50 % vodilnih delavcev in malo več kot 40 % kvalificiranih, polkvalificiranih in nekvalificiranih delavcev. Nadalje je raziskava ugotovila, da je bilo med 426 direktorji slovenskih podjetij v delavskih svetih 54 % višjih (generalnih), 61 % srednjih in 37,9 % nižjih direktorjev. Nobenega dvoma ni, da je šlo za sloj vodilnih delavcev v podjetjih, ki si je zagotovil v podjetjih vso oblast, tudi s pomočjo samoupravnih delavskih svetov...

Vodilni delavci ne morejo biti člani delavskega sveta (tu niso mišljeni samo direktorji, temveč vsi nosilci vodstvenih operativnih nalog v delovnih organizacijah). Na ta način je v naš sistem vnešena šele prva stopnja nadzora in odgovornosti, kajti delavski svet, ki mora biti sestavljen iz delavcev, ne more zagotavljati strokovnosti svojih odločitev.

Zaradi tega se je odgovornost in nadzor v novi ustavi razširil še na predlagatelja. Predlagatelj je tisti, ki predlaga vse odločitve, svet jih sprejme, toda odgovornost zanje nosi pred zakonom in pred zborom delovnih ljudi predlagatelj sam, tudi tedaj, ko ni več na istem delovnem mestu...

Kaj je liberalizem?

Delavski razred je dobil tako svoj odločilni vpliv in močno orožje, da v tem sistemu doseže tisto, kar mu tudi ustava daje, obenem pa je ukinjeno prejšnje stanje, kjer je vodilni delavec okoli ovinka odločal o sebi in o celem podjetju in odgovarjal tudi samemu sebi, kar je pomenilo neomejeno svobodo odločanja brez odgovornosti. Svoboda brez odgovornosti pa je temeljna »vrednota« liberalizma. Za liberalizem je to torej edina ustrežna definicija, ne pa, kot se ta pojem dandanes marsikdaj tudi zlorablja, kadar se imenuje liberalizem vsako nasprotovanje birokratski samovolji.

Pregled 70 samoupravnih sporazumov v Sloveniji je pokazal, da se v to smer ni premaknilo tam, kjer so pri ustanavljanju TOZD izhajali iz »situacije«, ali pa interesa cele OZD. V bistvu so vse ugotovitve, češ da so vodilni ljudje skrbeli predvsem za to, da so si v novih TOZD priskrbeli vsak svoj položaj, da so ohranili nenamenske in nerazmejene sklade na vrhu OZD, da so obšli osnovna načela delegatskega sistema itd. le obrobne posledice osnovnega izkrivljanja nove ustave in vztrajanja pri starem...

ZVEDELI SMO:

● Hoja bo imela sedem TOZD

V skladu z novo ustavo in ustavnimi dopolnili bomo formalizirali predlog akcijskega odbora, samoupravnih organov in družbenopolitičnih organizacij v podjetju od 1. januarja 1974 naslednje temeljne organizacije združenega dela.

HOJA TOZD Pohištvo Pohov Gradec, HOJA TOZD Galanterija Podpeč, HOJA TOZD Mizarstvo Ljubljana, HOJA TOZD Velox Ljubljana, HOJA TOZD Žaga Skofljica in HOJA TOZD Zaga Rob in Uprava kot skupne službe, ki bo opravljala usluge posameznim temeljnim organizacijam združenega dela v okviru podjetja, na podlagi medsebojnih samoupravnih sporazumov.

● Pravilnik o izdajanju internega glasila »Hoja«

Pravilnik je sprejel delavski svet podjetja v skladu z določbami zakona o javnem obveščanju (Ur. list SRS št. 7/73) in na podlagi 90. člena Statuta podjetja HOJA — predelava lesa Ljubljana. Napisan je na štirih straneh in vsebuje 20. členov. Interesenti ga lahko dobijo v uredništvu časopisa.

● Obvestila — kot dodatno obveščanje

V letošnjem letu smo uvedli hitrejšo obveščanje članov kolektiva preko občasnega glasila kolektivna HOJA — Obvestila. Do sedaj je izšlo že 12 števil v katerih smo uspešno nadomestili zmanjšanje števila izdaj časopisa HOJA.

● Posvetovanje o merjenju dela

6. in 7. novembra 1973 je bilo tretje posvetovanje o merjenju dela, ki ga je organiziral samostojni oddelek za študij dela pri Zavodu za avtomatizacijo ISKRA. Posvetovanja sta se udeležila generalni direktor ing. Jože Kovač in analitik časa ing. Kos Andrej.

● Kaj bomo kupili

Za boljše delovne pogoje ter ekonomičnejše in rentabilnejše poslovanje podjetja bomo v naslednjem letu nabavili naslednjo opremo:

Napravo za lupljenje hlodovine, viličar nosilnosti (5 ton), 2 viličarja nosilnosti (4 tone), univerzalni bočno-čelni viličar (2 toni), skobelni stroj za tesarsko dejavnost, nakladalec hlodovine, čelilnik, stroj za vtapljanje okovja, brusilni stroj, montažno mizo, napravo za brizganje in računalnik.

Specifikacijo investicij iz lastnih sredstev za leto 1974 bomo objavili v naslednji številki.

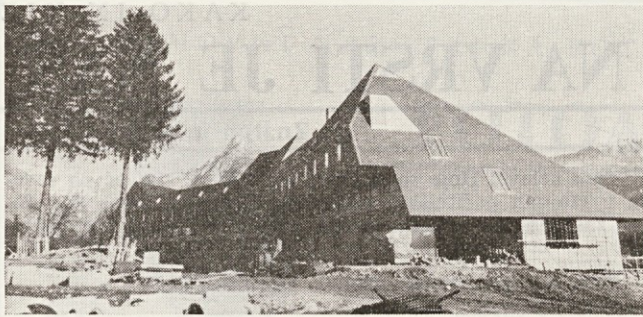
● Vzrok zakasnele dobave

Pravijo, da so bili ljudje v Coni — HOJE seveda — tako vročekrvni, da jih niso mogli ukrotiti na drug način, kot — z držanjem na hladnem — z zapoznelo dobavo in priključitvijo kotla za ogrevanje.

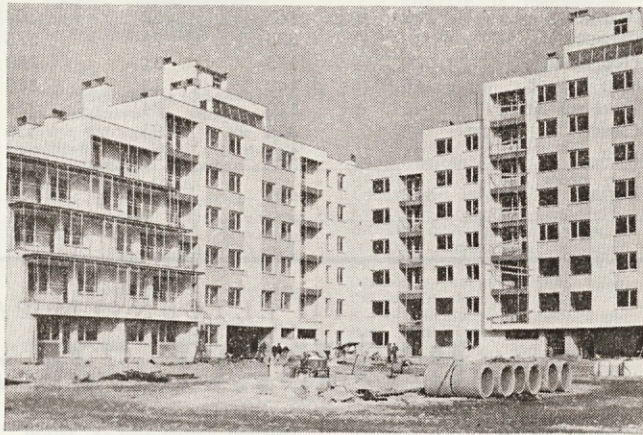


V avgustu so imeli planinci »HOJE« planinsko turo po srednjih Julijcih. Člani odprave so bili Kern, Kos, Oven, Gutnik in Javornik z ženo. Pohod se je začel z Vršiča, od Erjavčeve kočice po jeseniški plezalni smeri skozi prvo okno na Prisojnik. Z vrha smo se spustili po jubilejni poti skozi zadnje Prisojnikovo okno do Mlinarskega sedla. Po krajšem počitku smo se začeli vzpenjati potem na sedlo pod Razorjem, kjer sta ob pospešenem tempu Oven in Kern skočila še na vrh. Zaradi bližajoče se nevihte smo pohiteli proti Pogačarjevemu domu, kjer smo prenočili. Zjutraj smo ob petih zopet krenili preko Križa in Kriške stene mimo bivaka 4 pod Stenarjem proti Škrlatici. Ob deseti uri smo bili že na vrhu našega cilja. (Na sliki: kratek postanek na naporni turi.)

FRANC OVEN



Alp hotel v Bovcu je zagotovo eden naših najlepših hotelov. Opremo zanj je izdelal naš obrat Stavbno mizarstvo



V Novih Jaršah v Ljubljani raste veliko stanovanjsko naselje. Tole je eden izmed mnogih objektov v tem naselju, za katere bo prav tako izdelalo opremo naše Stavbno mizarstvo

ŠPORTNA DEJAVNOST V »HOJI«

NOVE SEKCIJE

Kmalu bo pripravljen program za prihodnje leto, ki bo predvidel številna tekmovanja

V sindikalnem odboru našega podjetja se je formaliziral v letu 1972 športni aktiv, ki ga vodi tov. Kern.

Dejavnost aktiva je v glavnem rekreativna, poleg tega se pa Hoja udeležuje nekaterih občinskih tekmovanj in zimskih ter letnih lesarijad — športnih iger gozdarjev, lesarjev in lovcev.

V letošnjem letu je aktiv deloval v naslednjih športnih panogah:

● **SMUČANJE.** Hoja se je udeležila občinskih tekmovanj Bežigrada, Vič-Rudnika ter mestnega sindikalnega prvenstva. Vsa tekmovanja so bila v Kranjski gori.

V februarju je Hoja tekmovala na XIV. republiškem tekmovanju gozdarjev, lesarjev in lovcev na Pohorju. V veleslalomu so tekmovali Oven, Logar, Weibl, Kern, v teku Majcen.

Na Krvavcu je bil za delavce našega podjetja organiziran 5-dnevni smučarski tečaj pod vodstvom vaditelja tov. Ovna. Stevilo udeležencev je bilo presenetljivo majhno.

● **KEGLJANJE.** Značaj delovanja je rekreativen. Podjetje nima lastnega kegljišča ampak se je posluževalo kegljišča v gostišču Jamnik. Pri kegljanju je sodelovalo okoli 20 zaposlenih pri Hoji.

Na lesarijadi v Novi Gorici smo pri moških ekipah zasedli od 38. ekip 32. mesto.

● **STRELJANJE.** Na lesarijadi smo pri moških ekipah zasedli med 40 ekipami 27. mesto.

BODOČE DELO

Za celotno podjetje Hoja se bo na običnem zboru sindikalnega odbora konstituiralo vodstvo šport-

nega aktiva, ki bo organiziralo in vodilo športno aktivnost celotnega podjetja.

Ob tej priliki bodo ustanovljene sekcije za posamezne športne dejavnosti, določeni pa bodo tudi vodje sekcije in njihovi namestniki.

Trenutno delujejo naslednje sekcije:

Kegljaška — vsak četrtek od 18.—20. ure na kegljišču pri gostišču Livada.

Namiznoteniška — vsak popoldan od 14. ure dalje v prostoru jedilnice na industrijski coni (narejen je časovni raspored za posamezne obrate).

Hoja se bo letos udeležila občinskih tekmovanj v smučanju, kegljanju in namiznem tenisu.

Na zimski lesarijadi, ki bo verjetno na Kaninu, bodo naši tekmovali v veleslalomu in tekih — moški.

Na letni lesarijadi bodo predvidoma nastopili v treh disciplinah: streljanje, kegljanje, nogomet — moški.

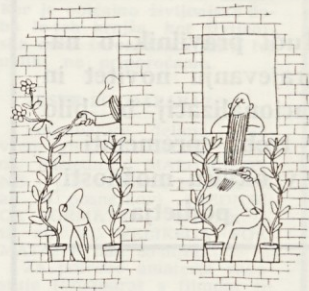
Vsekakor bi bilo zaželjeno, da bi imela Hoja na zimski lesarijadi tudi predstavnice, na letni lesarijadi pa bi se lahko Hoja udeležila tudi ostalih športnih disciplin:

moški: odbojka, balinanje šah ženske: kegljanje, odbojka, streljanje, šah

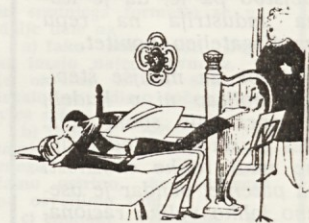
Na Krvavcu bosta v dneh od 20. 2. do 7. 3. 1973. organizirana dva smučarska tečaja. Pričakujemo, da bosta polno zasedena.

Za delovanje športnega aktiva bo do 1. 12. 1973. napravljen pisni program dela in predlog za potrebne rekvizite.

KERN BOJAN, dipl. ing.

OHO!
AHA!

Brez besed



Brez besed

Poslovni humor

Šef naglo speši do skladišča in se skoro spotakne ob zaboj. Jezno pokliče skladiščnika. Zaradi malomarnosti ter navlake ga pošteno »oklesti«. Skladiščnik mu pojasnjuje, da je zaboj tukaj zato, ker... Šef ga prekine in z gostobesednostjo opozori na red ter odvihra. Čez čas se vrne, se spet skoraj spotakne ob zaboj in zato pobesni. Skladiščniku grozi z »disciplinsko« itd. Nič ni pomagalo, da je skladiščnik še in še poizkušal pojasniti, da je zaboj tukaj zato, ker... Šef je bil tako razkačen, da je pojasnila med kričanjem, nikakor ni hotel slišati. Rohnel je še potem, ko je odhajal v svojo pisarno. Ko je skladiščnik videl, da se šef v tretje vrača, je globoko zajel sapo. Hotel je zadevo pojasniti prej predno bi začel zopet kričati. Bilo pa je vse zaman. Drug na drugega sta se drla, pa oba hkrati prenehala, ker je šef nenadoma zašlislal, kako skladiščnik nenehoma ponavlja, da je zaboj tukaj zato, ker ga je šofer pripeljal na šefovo zahtevo in ga verjetno zato že nestrpno pričakuje.

— Zakaj, hudiča pa ne poveš? — je začel šef ponovno kričati. — Ali se zavedaš, da bi morala biti ta prekleta kišta že pred pol ure tukaj in da sem že trikrat klical šoferja naj jo takoj pripelje.

Ko je oddajal je bilo za njim še vedno slišati godrnjanje, češ, da so vsi skladiščniki nemogoči tipi.

CENE

hoja

GLASILO
KOLEKTIVA
PREDELAVE
LESA
LJUBLJANA

Hoja — Glasilo kolektiva Hoja — predelava lesa Ljubljana, Langusova 8. — Tiska Tiskarna PTT Ljubljana — Odgovorni urednik Ciril Mrak, dipl. ing. — Ureja uredniški odbor: Ivan Remškar, dipl. pravnik, Majda Kuclar, Anton Tehovnik, Jože Škrbec, Stane Mesar, Ciril Mrak, dipl. ing.