

O ZAHTEVAH KRAJANOV MURGEL

Prevoz pepela in smeti ogroža bivanje

Krajani, stanujoči ob Cesti v Mestni log že dobre pol leta pišejo prošnje in opozorila ter zahteve, da se spremeni trasa za prevoz elektrofiltrskega pepela oziroma da se s ceste v Mestni log odstrani hrupna smetarska vozila Javne higijene. Strokovne analize, tako tiste o meritvah hrupa, o preiskavi temeljnih tal na tem območju in druge, kažejo, da to območje ni primerno za tako težak in gost avtomobilski promet, še zlasti pa ne, ker tamkajšnje bivalno okolje ni bilo zaščiten s protihrupnimi objekti, kot je to investitorjem naložila mestna inšpekcijska služba, sama cesta pa po mnenju krajanov ni zgrajena v skladu s predpisi za tako močan promet.

Večina vlog, zahtev in opozoril, naslovljenih raznim odgovornim inštitucijam v občini, mestu in republiku ostaja nerešenih. Z dogovorom na ravni mesta so krajanji v zahtevi, da nekateri kamioni prevažajo elektrofiltrski pepel po Cesti v Mestni log pokrit, vendar pa so se na to cesto preusmerili še smetarski kamioni vseh vrst, cisterne in druga težka vozila, tako da so razmere od lani zaradi hrupa neprimerno slabše. Slabo voljo in nezadovoljstvo tamkajšnjih krajanov pa tudi vodstva trnovske šole povzroča tudi divjanje teh vozil ob neupoštevanju prometnih pravil.

Opisano stanje, ki upravičeno zaskrbljuje in

moti bivanje, je več kot 40 krajanov zapisalo in podpisalo ter naslovlilo na krajevno skupnost Murgle ter z njim seznanilo tudi ostale dejavnike.

V zapisu so krajevni skupnosti postavili več vprašanj ter naslednje zahteve:

– da se po cesti v Mestni log prepove promet vseh vozil KPL Javna higijena, razen tistih, ki prevažajo odpadke, zbrane v predelu krajevne skupnosti, kakor tudi promet težkih tovornih vozil, katerih skupna teža presega 0,5 tone;

– da se vozišče ceste v Mestni log na prekopanih mestih popravi;

– da investitor ceste zgradi potrebne protihrupne bariere v skladu s sanitarnimi pogoji Mestne inšpekcijske službe, o katerih je krajevna skupnost seznanjena.

Hkrati s to prošnjo, da svet KS Murgle od pristojnih organov (republiškega inšpektorata za urbanizem in varstvo okolja) zahteva presojo upravno-pravne dokumentacije, ki se nanaša na izgradnjo Ceste v Mestni log s podaljškom, predvsem pa z deponijo, s katere se onesnažuje prah na območju celotne KS in zaradi hrupa po tej cesti onemogoča normalno življenje krajanov.

To pismo nosi datum 4. april 1990! O tem, kako se zahteve izpolnjujejo, pa bomo skušali izvedeti več do izida naslednje številke našega glasila.

RAKOVA JELŠA

Hitreje do nove osnovne šole

Že dolgo načrtovana nova osnovna šola na Rakovi Jelši dobiva konkretnjšo podobo. Med zadnjimi odločitvami, ki jih je sprejel naš izvršni svet v stari sestavi, je namreč tudi sklep o soglasju k odloku o ustanovitvi osnovne šole v krajevni skupnosti Rakova Jelša.

Izkušnje v nekaterih drugih ljubljanskih občinah so namreč pokazale, da z ustanovitvijo Osnovne šole v ustanavljanju in sestavo začasnega poslovnega organa šole stvari potekajo hitreje in temeljiteje. Naloga začasnega vodstva je pravzaprav ta, da poskrbi za ureditev in pridobitev vse potrebne dokumentacije, organizira in vodi gradnjo šole ter za vse svoje delo prevzame tudi polno odgovornost.

O potrebnosti nove šole na Rakovi Jelši smo pravzaprav že veliko pisali, vendar pa ne bo odveč, da še enkrat ponovimo, da podatki o številu šoloobveznih otrok do leta 1994 kažejo, da bosta obe trnovski šoli premajhni, da bi se lahko pouk normalno odvijal. Že zdaj mora imeti nekaj razredov na razredni stopnji izmenski pouk, če pa osnovnošolskega prostora ne bi razširili, bi morali preiti na dvoimenski pouk vsi razredi, najverjetneje tudi predmetna stopnja. In če pri vsem tem upoštevamo še načrte za prehod na evropski delovni čas, je gradnja nove šole neizogibna. V tem primeru bi namreč otroci morali imeti enoimenski pouk, če nočemo, da bi bili večji del dneva prepuščeni samim sebi in tudi ulici, ker bodo starši pač v službi.

Horjulka ne žene več mlinov in žag

V spremstvu ribiča Metoda Končana in radijskega novinarja Frenka Podobnika se je skupina horjulskih šolarjev napolnila ob toku potoka Horjulke. S kritičnimi očmi so opazovali onesnaževanje potoka z razno navlako in se seznanjali z obstoječim življenjem v njej. Metod pa se je razgovoril o svoji mladosti, ko so ob njej stali še mlini in žage, in kako so takrat lovili ribe in rake, ki so danes v potoku prava redkost.

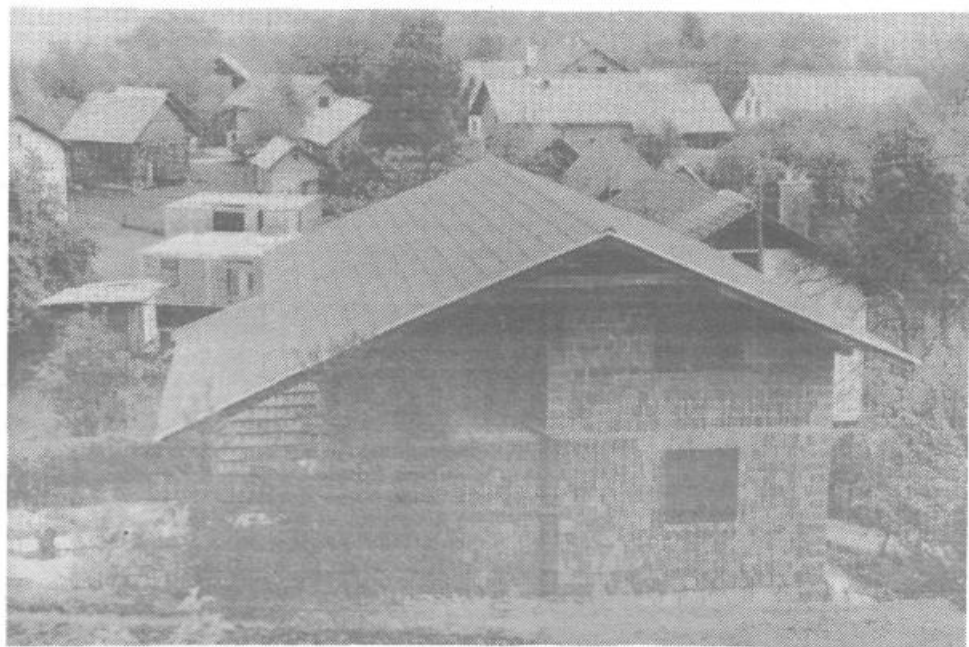
France Brus



zanje več kot prehod finančni zalogaj (cesta je sicer občinska). »Krajevna skupnost bi morala zbrati vse zainteresirane vasi in napraviti bi bilo treba skupni projekt,« pravi Slavko Perme. Po njegovem ne bi bilo napak, ko bi imeli tudi kako dobro gozdno pot med Šmrjenom in Vinom, saj bi to znatno zmanjšalo razdaljo med vasmi.

ne bo treba več tipati po vasi, saj so že pred kakimi tremi leti dobili javno razsvetlavo s kar 13 svetlobnimi telesi od začetka do konca vasi. Le-to jim je omogočilo Komunalno podjetje — Tozd Javna razsvetljava, sami pa so prispevali drogeve in eno svetlobno telo.

Približno v istem času je v kraju zazvonil tudi



Drenik: Lepa, neokrnjena narava, a prepričla preskrba z vodo

Prvi telefonski priključki in javna razsvetljava

Doklej bo treba Dreničanom še požirati prah, torej najbrž še ne ve nihče. Gotovo pa jim ponoči

telefon. Dobili so štiri telefonske priključke, kaj več pa v kratkoročnem obdobju ni možno, ker je centrala na Igu že pač docela zasedena. Zato vsaj kakih pet interesentov za nove priključke zdaj čaka na boljše čase.

BRANKO VRHOVEC

OB IŽANSKEM KRAJEVNEM PRAZNIKU

Novi kilometri asfalta in boljša preskrba z vodo

Svoj krajevni praznik – 18. maj – na Igu letos proslavljajo predvsem v znamenju palete novih delovnih načrtov, pa tudi dosežkov, ki so jih zabeležili v zadnjem času.

Poleg nove zdravstvene postaje Ižanci vsekakor štejejo med svoje zadnje delovne dosežke vodovod od Drage do Kremence, saj je ta vas ostala povsem brez vode, potem ko so nove stanovanjske bloke na Igu priključili na krajevno vodovodno omrežje. Letos naj bi priključili na vodovod Brezova noga še zaselek Draga, izdelali pa so že tudi projekt za vas

Sarsko. Za znani načrt, po katerem naj bi Ig dobival vodo iz vodarne Brest in Brezova noga, pa se prav ta čas izdelujejo idejni projekti.

Krajem maja se, kot pravijo odgovorni moške v KS, obeta tudi asfalt od Matene do Iške Loke, pripravljajo gradnjo kanalizacije, če ne bo kakih posebnih zastojev, pa bosta do kraja leta gotovi tudi novi mrliški vežici. Gradnjo prepotrebne prizidka k vse bolj utesnjeni krajevni osnovni šoli pa načrtujejo prihodnjo pomlad.

B. V.

Nova zdravstvena postaja na Igu

Po polnih šestih letih čakanja, negotovosti in žolčnih razprav, so se na Igu te dni končno le dokopali do nove zdravstvene postaje.

V kletnem delu enega novozgrajenih stanovanjskih blokov so v sredo, 16. maja po kratkem kulturnem programu otrok izžansko OŠ predali namenu nove zdravstvene postaje, ki bodo omilili že akutno potrebo po urejenem zdravstvenem varstvu v kraju.

Na 128 kvadratnih metrih koristnih površin bo že te dni začela z delom nova, sodobno opremljena splošna ambulanta, urejen je prostor za patronažno službo, sistematske preglede šolskih otrok in svetovalnico za predšolske otroke (le-to načrtujejo dvakrat mesečno), medtem ko zobna ambulanta še čaka na opremo.

»Za zdaj bo zobozdravstvena ambulanta še v Dragi, kjer pa so žal precej slabe avtobusne veze,« je povedala ob otvoritvi nove zdravstvene postaje direktorica Zdravstvenega doma Vič Jožica Recer. »Ne vem niti kdaj, niti kdo nam bo primaknil toliko, da bomo lahko



Pogled na del nove ambulante na Igu

začeli z delom v novi zobni ambulanti. Sredstva za izgradnjo zdravstvene postaje smo dobili v glavnem od Zdravstvene skupnosti mesta Ljubljane in naše lastne amortizacije Zdravstvenega doma Ljubljana. Vse skupaj pa je dejansko še najbolj pospešila sanitarna inšpekcija, ki je zahtevala, da se ukine delo v starih, pretesnih in pomanjkljivo opremljenih prostorih.

B. VRHOVEC

DENAR ZA PRULSKI MOST JE ZAGOTOVLJEN

Odločitve o tem kakšen naj bo, pa še ni!

Zaprte Prulskega mostu za ves promet (razen za pešce in kolesarje) je v tem delu naše občine še bolj zapletlo že tako ne preveč idealno prometno ureditev. Most je dotrajen, zato je treba narediti novega. Vendar kakšnega? Načrt za nov most je namreč že narejen v treh različicah in kar je še pomembneje: denar za gradnjo novega mostu ali obnovo starega je v letošnjem letu zagotovljen.

Treba je vedeti, da »stoji« most v naši občini in je na desnem bregu Ljubljanice »pripet« na mejo z občino Center. Kljub temu pa v trnovski krajevni skupnosti niso nameravali o mostu odločiti sami. Zbora krajanov še niso sklicali, medtem ko je na Prulah že bil. Čeprav je potekal zelo umirjeno v primerjavi z marsikatero dosedanjim razpravo o podobnih vprašanjih, je odločitev Prulčanov skrajna: zavzemajo se za nov most, ki bi bil še vedno namenjen le pešcem in kolesarjem.

Ta odločitev je pravzaprav rezultat bojzani, da bi bil novi most narejen po katerikoli različici od treh, ki so pripravljene. Čeprav se ne bomo spuščali v podrobne podatke o načrtih za novi most, naj povemo, da naj bi bil namenjen ne le osebnemu, ampak tudi tovornemu in avtobusnemu prometu, njegove mere pa bi dokončno uničile ta del Plečnikove Ljubljane in njenih brežin, namenjenih sprehodom pod vrhami in počitku na rečnih bregovih.

Prulčani imajo za svojo odločitev za most brez motornega prometa več prijemljivih razlogov. Tik ob mostu je namreč prulska osnovna šola, v bližnji okolici pa kar trije vrtci. Poleg tega je sosesa oziroma krajevna skupnost »stara«, v njej živi veliko starejših ljudi, ki bi hrup takega prometa težko prenesli. Poleg tega pa tudi ostala cestna mreža za pretok tako gostega prometa, kot bi ga pritegnil

tako megalomansko narejen most, ne bi prenesla. Če vso stvar pogledamo s stališča krajanov s Prul, je torej odločitev za most brez motornega prometa razumljiva. Ob tem opozarjajo tudi na dejstvo, da hodi za Prule iz Trnovca kar 40 odstotkov vseh otrok na prulski šoli. Ti otroci bi bili seveda v veliki nevarnosti na poti v šolo in iz nje.

Če pa stvar pogledmo iz trnovskega zornega kota, je vsa stvar malo drugačna. Čeprav Trnovčani svojih stališč do novega mostu še niso povedali, je kaj malo verjetno, da bodo pristali le na »peš most«. Zdjaj morajo namreč zaradi zapore Prulskega mostu delati velike ovinke, da pridejo na Dolenjko ali naprej proti Mostam. Kar zadeva osnovnošolce iz Trnovca, jih na prulski osnovni šoli kmalu ne bo več veliko, še posebno zato, ker bo na Rakovi Jelši zrastle nova šola, tako da bo na trnovski dovolj prostora za vse trnovske otroke.

Prav gotovo tudi Trnovčani ne bodo (ali ne bi bili) za predlog, da bi bil novi most odprt za ves promet, verjetno pa se bodo zavzeli za to, da bi bil po njem varno speljan peš in kolesarski promet, most pa odprt tudi za promet z osebnimi avtomobili. To seveda ne pomeni, da bi morali most zdaj narediti tako, da bi bila njegova velikost ravno prava za te tri vrste potnikov čezenj. Verjetno za kaj takega nismo dovolj bogati. Ne nazadnje se da zgraditi trden most, ki bo prenesel tudi velike obremenitve — za vsak slučaj, vse ostalo pa je mogoče urediti z vertikalno in horizontalno prometno signalizacijo.

Kakršnakoli odločitev bo padla, bo morala pasti hitro. Denar je namreč zagotovljen za letos, in če ga krajanji z obeh strani Ljubljane ne bodo uporabili, ga prihodnje leto ne bo več.

Tekoča voda tudi na Koreni

Potem ko so komaj pred štirinajstimi meseci zastavili gradnjo novega vodovoda, te dni že praktično vsa gospodinjstva na Koreni nad Horjulom in na sosednji Samotorici (skupno 56, če štejemo zraven še vikendaše) koristijo vodo iz novih vodovodnih priključkov.

Graditelji-udarniki so morali tokrat pošteno pljuniti v roke, saj je cevovod dolg kar 12,3 kilometra, treba pa je bilo zgraditi tudi dva rezervoarja in črpališče (z akumulacijo 20 kubikov), saj zajetje leži kar 175 metrov nižje (v Antonovem studencu).

Kot je neposredno ob otvoritvi novega vodovodnega omrežja povedal prizadevni predsednik gradbenega odbora Pavel Kozjek, so za primer požara namestili tudi 13 hidrantov in 4 regulatorje pritiska, ki uravnavajo pritisk.

Vrednost celotnega projekta cenijo na okrog 4 milijone din, pri čemer sta večino sredstev prispevala Območna vodna skupnost Ljubljana-Sava in Komunalna skupnost ljubljanskih občin, krajanji pa so s svojim delom primaknili najmanj 1,5 milijona dinarjev.

B. VRHOVEC



Prvi curki vode na Koreni