



Hmeljar

GLASILO KMETIJSKEGA KOMBINATA ŽALEC

LETO XXII [! = XXIII]

ŽALEC, JANUAR 1968

ŠTEVILKA 1

«Hmeljar» izdaja Centralni delavski svet. Ureja uredniški odbor: predsednik: Karel Kač; člani: Plaskan Vlado, Jeriček Zlatko, Janič Vinko in Janše Jože. Urednica strokovne priloge dipl. ing. Kač Miljeva. Glavni in odgovorni urednik ing. Vybihal Vili. — Uredništvo je na upravi KK Zalec. List izhaja mesečno. Letna naročnina 12 N-dinarjev. Rokopisov ne vračamo. — Tisk in klišej »Celjski tisk« Celje.

NA PRAGU NOVEGA LETA

Smo na koncu pomembnega letnega obdobja. Že lani smo v tem času ocenjevali, da je pred nami leto, ki bo terjalo od gospodarstva, organizacij in od

SREČNO

slehernega človeka velike napore, ki naj zagotovijo čim uspešnejšo izvršitev nalog v tretjem reformskem letu, v katerem se bodo že na celi črti pokazali sadovi prizadevanj.

Organi in delavci našega podjetja so se teh nalog v polni meri zavedali. S sprejetimi programi na področju proizvodnje, investicij, poslovanja itd. smo jasno začrtali obveznosti, ki so jih v okviru maksimalnih možnosti izvršili kolektivi vseh delovnih enot. Žal tudi v preteklem letu ni šlo brez težav. Pomanjkanje sredstev za proiz-

vodnjo in nadaljnjo obnovo hmeljišč, za nabavo strojev, opreme in za izvajanje drugih investicij, plasma proizvodov in ne nazadnje neugodne vremenske prilike za nekatere proizvodne panoge, kot je hmeljarstvo, proizvodnja krme in drugo. Z veseljem pa vendarle ugotavljamo, da so kolektivi delovnih enot brez zadržkov polno

1968

upoštevali navedene težave in v okviru skupnih naporov in interesov izvršili obveznosti, za kar jim v prvi vrsti gre vse priznanje.

Vloženi so bili tudi veliki napor za porenitev proizvodnje, toda tudi tu ni šlo vse po načrtani poti, saj je bilo mnogo takih vplivov, na katere kolektivi enot niso mogli vplivati (po-

večanje cen reprodukcijskemu materialu, povečane družbene dajatve, dražje usluge in podobno). Ko se nam pred bilanco vloženi napor, prizadevanja in skozi te dosežke megleno kažejo obrisi končnih rezultatov, lahko pribijemo, da smo naporno leto pozitivno zaključili. Najbolj razveseljivo pa je, da smo tudi težave, ki so v začetku leta izgledale nepremostljive, brez oklevanja uspešno premostili.

Tudi tokrat lahko zapišemo, da s težavami še ni pri kraju. Reforma terja nadaljnje napo-

re, predvsem pa disciplino, ki jo večkrat nismo znali upoštevati. Sedaj, ko ni več na pragu, temveč je našla vse pore našega življenja, bo verjetno lažje razumeti ukrepe, ki neizprosno terjajo realnejšo nadaljnjo pot. V zavesti, da pri tem ni šale, ni odveč, če ob tej priliki spominimo na nekatere naloge v prihodnjem letu.

Vso skrb moramo posvetiti nadaljnjemu zniževanju proizvodnih stroškov. V tem je ključ bodočega gospodarjenja. To terja tržna situacija doma in v (Nadaljevanje na 2. strani)

ŽELI

KMETIJSKI KOMBINAT ŽALEC



svetu. Plasma proizvodov ni več odvisen od količine, temveč od kvalitete proizvodov, od sodobne priprave, solidnosti dobave in konkurenčne cene. Zadnje terja prvo. Poskrbeti moramo, da v največji meri odklonimo tiste vplive, ki povečujejo ceno proizvodov. Pri tem ne smemo mimo dejstva, da moramo s prodajo proizvodov zagotoviti sredstva za kritje osebne potrebnosti in za nadaljnjo rast materialne osnove, brez katere ni sodobne količinske in kvalitete proizvodnje. Pri tem seveda ne mislimo samo na počutje v podjetju, temveč je vsaj tako

veliko skrb potrebno posvetiti tudi kmetijskim proizvajalcem — kooperantom in njihovi proizvodnji. Od solidnega proizvodnega sodelovanja je odvisna hitrejša obnova dotrajenih in tehnološko zastarelih hmeljišč, odvisna je količina in kvaliteta živinorejske proizvodnje, proizvodnja mleka, brojlerjev in proizvodnja drugih njijskih proizvodov. Menimo, da ni toliko važna forma sodelovanja, kot ekonomski interes, kvaliteta, cena proizvodov in preskrbljen plasma pridelkov iz kooperacijske proizvodnje. V tem so ključne naloge bodočega proizvodne-

ga sodelovanja. Zato je prav, da pribijemo, da nas na tem področju čakajo prav iste naloge kot v družbenem sektorju proizvodnje. Prepričani smo, da jih bomo s skupnimi napori premagali, to pa je v interesu proizvajalcev — kooperantov, podjetja oziroma celotne družbe.

Odgovorne naloge nas čakajo tudi v prihodnje pri reševanju tistih zadev, ki dnevno tarejo delovnega človeka. Te so zlasti:boljšanje pogojev dela, stanovanjske prilike, otroško varstvo, zdravstveno stanje delavcev, prepogoste nezgode pri de-

lu, skratka skrb za človeka, od katere je odvisno počutje na delu in uspeh pri delu. Vzporredno pa gre za urejanje medsebojnih odnosov med kolektivi delovnih enot oziroma v podjetju kot celoti in za nadaljnjo krepitev samoupravnega mehanizma, ki je že doslej pokazal svoje dobre strani. Želimo, da zmoredno v prihodnjem letu vse, še tako težke naloge. Vsem članom delovne skupnosti podjetja in proizvajalcem — kooperantom želimo kar največ uspehov in osebne sreče v novem 1968. letu. K. K.

NAŠE ŽELJE PO INVESTICIJAH V LETU 1968

Ko sem napisal ta naslov, nisem mislil na abstraktne želje, ki se pojavljajo tu in tam, ampak na tiste naše skupne podjetniške želje, ki imajo vsaj delno svojo osnovo in možnost uresničenja. To so želje na principih naše poslovne politike za leto 1968. O teh je že razpravljaj delavski svet podjetja, na seji 22. septembra.

Najprej želim podati kratek pregled, kako smo želje oziroma naloge izvršili lani. Tudi o teh je razpravljaj delavski svet podjetja na isti seji.

Na novo je bilo lani zgrajenih 140 ha hmeljišč, zgrajene so bile nove poti v hmeljiščih, nabavljena nova oprema za dodelavo hmelja, kot so nove peči, stiskalnice, skladišča, transporterji in drugo. Nabavili smo nove traktorje z večjo močjo, ker smo lažje odprodali kooperantom. Zgradili in opremili smo šest trgovin s kmetijskim reprodukcijskim materialom, zgradili dve črpalki za gorivo in mazivo, nakupili nekaj novih površin kmetijskih zemljišč. Uspešno so bili izvršeni investicijski plani v specializiranih in predelovalnih obratih. Na Mirošanu so uspešno izvedli investicijsko vzdrževanje mladih jabolčnih nasadov, nabavili so opremo za sortiranje sadja, skladiščno opremo in drugo.

Orat Mleko je izvršil sorazmerno velike investicije, kot je nabava sto glav črnobelih krav z Danske, adaptacija molzišča in nabava ostale opreme za farne, izpolnitev notranje opreme mlekarne, kot je pakirni in polnilni stroj za mleko. Prešli so od steklene embalaže na plastično, nabavljena pa je bila še druga oprema, kot je fakturni stroj, pastilizator, nove hladilne vitrine in drugo.

V obratu Mesnine so bile investicije še mnogo večje in predvsem usmerjene na izpopolnjevanje obdelovalne tehnike del v klavnici in predelavi. Največji uspeh pomeni dograditev hladilnic, hladilnega tunela, raznih bazenov, vratarnice. Nekatere od teh investicij so še v teku. V ta namen je bila na-

bavljena inozemska oprema, kot so kompresorji in drugo.

Pri obratu Hmezd so dogradili enoto »Mešalnica močnih krmil«, kar je velik uspeh in napredek za izboljšanje pogojev pitanja govedi, svinj in perutnine. Manjše investicije so bile izvršene tudi pri samem obratu Hmezd.

Kmetijska strojna postaja je lani dokončala izgradnjo nove mehanične delavnice, skladišča za rezervne dele in upravno zgradbo. Izvršili so tudi asfaltiranje dvorišča, ki je prej zelo oviralo normalno delo.

Izvršili smo še vrsto drugih investicij, katerih nisem navedel. S sredstvi podjetij za upravljanje hiš pri KK Žalec in podjetij v Celju, bosta adaptirani dve novi moderni prodajalni za meso in mesne izdelke. Zgrajenih in adaptiranih je bilo več stanovanj in zasilnih stanovanj za sezonske delavce.

Tudi za potrebe kooperantov je bila nabavljena oprema. Pri tem ne smemo pozabiti, da smo prodali kooperantom 89 traktorjev, več kot sto samohodnih kosilnic, nekaj kultivatorjev, mikserjev za živinsko krmo, za potrebe specializiranih rejcev brojlerjev in kokoši nesnic smo iz uvoza nabavili potrebno opremo in drugo. Z vsem zgoraj navedenim sem hotel prikazati, da smo naše realno postavljene naloge za leto 1967 izvršili oziroma jih dovršujemo.

In kakšne so naše želje po investicijah v letu 1968? Uvodoma moram kar reči, da se često dogaja, da so naše želje in načrti večji, kot so naše dejanske finančne, organizacijske in kadrovske možnosti. Gospodarska reforma je tudi v kmetijstvu povzročila mnogo težje pogoje dela, težje možnosti ustvarjanja akumulacije kot virov sredstev za razširjeno reprodukcijo. Posebno težka je v zadnjem času tržna situacija, posebno akutna pa so problemi pomanjkanja lastnih obratnih sredstev. Vse te in tudi druge okolnosti omejujejo gospodarstvo, zlasti pa kmetijstvo za večja investicijska vlaganja v proizvodnjo. To

dejstvo moramo upoštevati, oceniti našo sposobnost in na osnovi tega sestaviti realen program investicij, s katerimi bomo zagotovili normalno in organsko rast naše delovne organizacije. To je tudi interes delovnega kolektiva, da ostane zagotovljena njegova perspektiva tudi v bodoče. Na seji delavskega sveta podjetja je glavni direktor ing. Zidar podal glavne smernice naše investicijske politike za leto 1968.

Investicije v hmeljarstvu imajo še nadalje prednost pred ostalimi. Pri tem mislimo predvsem na izgradnjo približno 200 ha betonskih in lesenih žičnic. Prednost ima tudi izgradnja utrjenih poti v hmeljiščih, nabava najnujnejše opreme, namakalni sistemi in melioracije. Nujno moramo do konca opremiti mlečni farmi z opremo za molžo in z mehanizacijo za odvoz gnojja, izvršiti adaptacijo hlevov za vzrejo piteancev po novi tehnologiji (Šenek, Žepina, Višnja vas). To so osnovne naloge hmeljarsko-živinorejskih obratov. Predelovalni obrati morajo dokončati investicijske naloge iz lanskega leta in nekatere nove. V obratu Mesnine bi bilo treba opraviti nekatera investicijska dela, ki so v zvezi z izvozno dejavnostjo, dokončati je treba investicije za mesno predelavo v novi klavnici, kar bo velika investicijska naložba. Opraviti bo treba prve nakupe opreme za strojno pakiranje mesa in mesnih izdelkov. Vzporredno s tem bo treba izdelati plan adaptacij prodajaln skupaj s stanovanjskim podjetjem in zgraditi najmanj eno novo prodajalno. V obratu Hmezd je treba nujno dokončati investicijo v mešalnici močne krme, uvesti tretji tekoči trak, nabaviti tovorno dvigalo, izvesti adaptacijo drugega nadstropja HED, nabaviti nov teleprinter, stroj za rezanje žice in drugo. V obratu Kmetijska strojna postaja predvidevamo nabavo buldožerjev, strojev za krivljenje pločevine, plačilo zemlje in nekaj druge opreme.

Sorazmerno velike investicije predvidevamo pri obratu Mleko. V prvi vrsti gre za dopolnitev opreme, ki modernizira tehnološki postopek, predelavo in prodajo konzumnega mleka. V tem je nabava polnilnega stroja, homogenizatorja, linije za polnjenje jogurta in ureditev pare in vode. V ta namen je že delno odobren kredit pri Poljobanki, del udeležbe pa bo odobrila tudi celjska občina. Vzporredno s pripravami za investicije v sami mlekarini tečejo priprave za izgradnjo obrata za brezalkoholne pijače. To so zelo visoke investicije, katere bomo lahko opravili izključno z inozemskim in domačim kreditom. Ta investicija bi bila zelo rentabilna in bi pomenila zvišanje bruto dohodka za blizu 1 milijardo. Po-udarjam, da je ta investicija odvisna izključno od odobritve kredita.

Manjše investicije planirajo tudi obrati Mirošan, Vrtnarstvo, Gozdarstvo in samostojni obrat za gospodarjenje s hišnim sklodom. Predvidevamo še nadaljnje investicije v kooperaciji predvsem v izgradnji novih hmeljnih žičnic, v nabavi opreme za kooperante, kjer bi izkoristili tudi sredstva hranilno-kreditne službe.

Razumljivo je, da je izvedba programa odvisna od finančnih možnosti, to je od ustvarjenih finančnih sredstev, ki bodo ugotovljena po zaključnem računu za lansko leto od lanskim neizkoriščenih sredstev, od amortizacije, od sredstev za prodana osnovna sredstva in končno tudi od višine odobrenih notranjih in zunanjih posojil kreditnih bank in prodajalcev tuje opreme. Ob formiranju sredstev ne smemo pozabiti na anuitete, katere moramo planirati letos iz teh sredstev, na formiranje dela za lastna obratna sredstva, ki so pogoj, da se že obstoječi kapital podjetja lahko rentabilno in racionalno izkorišča.

Ob pomanjkanju investicijskega kapitala je nujno, da dobijo prednost tiste investicijske naložbe, ki kažejo višjo stopnjo (Nadaljevanje na 3. strani)

Devalvacija funtšterlinga prizadela izvoz hmelja

Svetovno gospodarsko javnost, še posebej pa poedine države izvoznice je pretresla vest o devalvaciji angleškega funta. Funt je bil skupaj z ameriškim dolarjem dejansko temeljni nosilec svetovnega monetarnega sistema. Z devalvacijo so se zatresli temelji tudi temu sistemu in vsem nacionalnim valutam, ki temeljijo na paritetah mednarodnega denarnega sklada v Washingtonu. Nastalo je vprašanje, ali bo dolar vzdržal te pretrese, ali se bo tudi sam zrušil in s tem zrušil svetovni denarni sistem. To se doslej ni zgodilo, čeprav sta minila že skoraj dva meseca od devalvacije funta. Ves ta čas so se vršili silni napor, da se sistem obdrži in ohrani dosedanja pariteta večine nacionalnih valut, katere je potrdil mednarodni monetarni fond (MMF).

Na borzah in tečajnih mestih je nastala prava zmešnjava. Ljudje v zahodnih državah so kupovali za denar ogromne količine zlata in dobesečno spraznili zlate rezerve, ki so jih imele poedine nacionalne banke.

Poleg devalvacije funta za 14,4 odstotka so devalvirale svoje valute tudi države sterlinškega bloka in države, ki so bile najbolj povezane z gospodarstvom Anglije, kot je na primer Danska, Španija — zaradi turizma, Izrael in še trinajst drugih afriških in azijskih držav. Te države niso enako devalvirale svojih nacionalnih valut. Španija je devalvirala svojo pezetto kar za 16,6 %, zaradi česar je še bolj na široko odprla vrata angleškemu turistom.

In kakšen vpliv je imela devalvacija na naše jugoslovansko gospodarstvo? Najprej moramo ugotoviti, da je naša zunanja trgovinska izmenjava z Anglijo pasivna, to se pravi, da uvažamo iz Anglije za večjo vrednost, kot izvažamo. To pomeni, da

uvažamo več blaga po nižji denarski ceni, kot ga izvažamo. Iz tega bi izhajalo, da smo z devalvacijo nekaj profitirali. Ta ugotovitev ne velja za vse panoge našega gospodarstva, ker imamo gospodarske panoge, ki skoraj izključno izvažajo in druge, ki izključno uvažajo. Tiste, ki uvažajo blago iz držav, ki so izvedle devalvacijo, so pridobile, a tiste, ki izvažajo, so izgubile. Zanima nas, kdo je izgubil in kako je devalvacija vplivala na kmetijstvo in konkretno na izvoz hmelja in živine.

Izvoz živine oziroma mesa v Anglijo je bil praktično že pred izvedbo devalvacije nemogoč, čeprav je družba dajala celo 12 odstotne premije za izvoz. Cene mesa so na angleškem tržišču tako nizke, da v nobenem primeru nismo mogli izvažati. Po devalvaciji se je stanje še poslabšalo in zaprlo pot prodaji našega mesa na angleško tržišče. To je bil razlog, da so de-

valvacijo izvedli tudi Danci, Novozelandci in druge države — standardni izvozniki mesa in živine na angleško tržišče.

Kmetijski kombinat Zalec je izvozil preko obrata Hmezad vsako leto na angleško tržišče večje količine hmelja. Take pogodbe so sklenjene tudi za naslednje leto. Izvojni posli so tekli tudi z Dansko in drugimi državami, ki so svojo valuto devalvirale. Ta ukrep nas je močno prizadel, saj za prodani hmelj ne moremo več obračunati funta po 3.500 S-din, temveč le po 3.000 S-din, kar velja tudi za dansko krono. Ta izguba je za podjetje udarec, saj znaša samo letos več kot 100 milijonov starih dinarjev. Razumljivo je, da se bo to odražalo v zmanjšanju realizacije vseh proizvajalcev hmelja, v zmanjšanju dohodkov podjetja

oziroma v nižji rentabilnosti in akumulativnosti poslovanja. To nas opozarja, da moramo v bodoče še mnogo bolj podvzemati ukrepe za večjo, kvalitetnejšo in ekonomičnejšo proizvodnjo hmelja.

Naše podjetje je poslalo zahtevo državnim organom in organom zbornic, da se v državnem merilu ustanovi egalizacijski fond, v katerega bi vplačevali pozitivne razlike uvozniki, izvoznikom pa bi se iz tega sklada pokrivala razlike oziroma izgube, ki so nastale v zvezi z devalvacijo. Jasno je, da so to le naše želje, je pa vprašanje, če bodo izpolnjene. Najzanesljivejši način je, da iščemo rezerve doma v znižanju proizvodnih stroškov, v večji in kvalitetnejši proizvodnji.

Ernest Zvar

Pohitimo z obnovo hmeljišč v kooperaciji

S pridelkom hmelja v kooperaciji lani ne moremo biti zadovoljni. Suša je močno prizadela nekatera hmeljska področja in posamezne hmeljarje. Lani smo v povprečju na 1 ha starega nasada pridelali komaj 1.263 kg hmelja. Nizkemu pridelku ni kriva samo suša ali hmeljar sam, glavno krivdo moramo pripisati starim nasadom. Hmeljar mora pridelati najmanj 1.500 kg hmelja na ha, da pride do primernega zaslužka. V starih nasadih, posebno še tam, kjer imamo nasad na slabih hmeljevkah, ne pridemo do zaželjenega zaslužka. Zaradi tega moramo pohiteti v naslednjih letih za obnovo hmeljišč predvsem na žičnicah.

V kooperacijski proizvodnji imamo na območju našega kombinata 928 ha vseh hmeljskih nasadov. Povprečna starost teh nasadov je 10 let. V družbeni proizvodnji, katero imenujemo tudi lastna proizvodnja, je 775 ha hmelja. Ti nasadi v lastni proizvodnji so v povprečju zelo mladi, urejeni na velikih žičnicah, kjer je možna strojna obdelava. Lani so nekateri obrati v lastni proizvodnji pridelali več hmelja na ha kot v kooperaciji. Prepričani smo, da bi naši kmetje — stari savinjski hmeljarji — pridelali še več hmelja na ha kot delavci — hmeljarji v lastni proizvodnji, če bi imeli urejene mlade nasade pretežno na žičnicah.

Plan obnove hmeljišč na žičnicah v kooperaciji za leto 1968

Obnova se je pričela že v lanski jeseni in bo končana spomladi po obratih, kakor sledi:

Obrat	Betonske jeseni	Lesene jeseni	Betonske spomladi	Lesene spomladi	Skupaj ha
Braslovče		5,70	9,61		15,31
Šempeter	13,00		5,00		18,00
Vrbje	11,38		6,00	4,00	21,38
Petrovče		7,00			7,00
Tabor	4,00			5,00	9,00
Prebold		2,20	7,00		9,20
Trnava		4,00	6,00		10,00
Polzela		1,30	11,00		12,30
Vransko			4,30	0,85	5,15
Celje	2,80	1,20	3,00		7,00
Vojnik				3,00	3,00
Skupaj	31,18	21,40	51,91	12,85	117,34

Razširjena obnova hmeljišč bo morala potekati še v naslednjih petih letih, da bomo prišli na dovoljeno 6-letno povprečno starost nasarov. Zaradi navedenega stanja moramo težiti po združevanju zemljiških kompleksov v večje površine na katerih bo možna gradnja žičnic in cenejša strojna obdelava.

Podbregar Mirko



Na Mirošanu krčijo star jablanov nasad

Naloge in organizacije novega sektorja za razvoj proizvodnje

Delavski svet podjetja je na seji 22. 9. 1967 sklenil, da s 1. 11. 1967 ustanovi novi sektor za razvoj proizvodnje, ki bi združeval skupne strokovne službe podjetja. V novi sektor sta se vključila dosednji sektor lastne proizvodnje in razvojni sektor ter samostojni plansko-analitski oddelek.

Osnovna naloga novega sektorja je, da proučuje in načrtuje tekoči in dolgoročni razvoj proizvodnje in podjetja in da daje organom samoupravljanja strokovno ter gospodarsko pretehtane in utemeljene predloge v odločanje. Pobude za take predloge seveda niso naloga samo tega sektorja, temveč vseh članov kolektiva in kooperantov, še zlasti pa organizatorjev proizvodnje in poslovanja in samoupravnih organov delovnih enot.

Del nalog, ki jih sektor opravlja, se nanaša le na kmetijsko proizvodnjo v podjetju, drugi del pa na vse dejavnosti podjetja. Le za kmetijsko proizvodnjo opravlja sektor (1) tehnično in tehnološko pripravo proizvodnje in (2) pravno in proizvodno ureditev zemljišč. Za celo podjetje pa opravlja posle na področju (1) gospodarskega načrtovanja, (2) ekonomske kontrole poslovanja, (3) organizacije dela in poslovanja ter (4) razvoja novih proizvodnih zmogljivosti.

REPUBLIŠKI OBČNI ZBOR SINDIKATA DELAVCEV KMETIJSTVA, ŽIVILSKE IN TOBAČNE INDUSTRIJE SLOVENIJE

Delegati iz kmetijskih organizacij, živilske in tobačne industrije so na letnem zboru 19. decembra v Ljubljani pregledali delo in dali obračun za štiri leta.

Našo sindikalno organizacijo je na zboru zastopalo 8 delegatov.

Iz bogatega materiala, ki so ga delegati prejeli pravočasno, in referata predsednika odbora, tovariša Planinca, je bila zboru podana verna slika delovanja sindikata in odbora v minulem mandatnem obdobju. Bogate izkušnje iz dela in prakse so pokazale, da je bilo delo podružnice kljub težavam uspešno. Vsa prizadevanja so bila posredno ali neposredno usmerjena v boljšo organizacijo, boljše samoupravljanje, izobraževanje, usposabljanje delavcev in s tem tudi v boljšo in cenejšo proizvodnjo. Zanimivo je, da so bila vprašanja kmetijstva obravnavana za državni in privatni sektor povezano, da so obravnavala povečanje proizvodnje, izobraževanje in kooperacijske odnose. Močan poudarek je bil dan delavskemu samoupravljanju.

Sektor vzpostavlja in vzdržuje z drugimi delovnimi organizacijami in posamezniki vse stike in vezi podjetja navzven v poslih, ki spadajo v delovno področje tega sektorja (stiki s strokovnimi zavodi, inštituti in podobno).

Že omenjena delitev nalog znotraj sektorja je tudi podlaga notranje organizacije sektorja v oddelke. Pri tem pa je treba omeniti tudi to, da je vsak oddelek in celo strokovni delavec v oddelku specializiran za določene strokovne posle. Če pa je naloga taka, da terja sodelovanje strokovnjakov več oddelkov, ali celo strokovnjakov izven sektorja, potem se za delo ne more zadolžiti oddelek, ampak se za to nalogo oblikuje začasna delovna skupina strokovnjakov iz več oddelkov. Na ta način dosežemo s skupinskim delom strokovnjakov specialistov (z ozkim delovnim področjem), da skupno opravijo tudi bolj zapletene in široke naloge.

Oddelek za kmetijsko tehnologijo združuje tiste strokovno-tehnične posle v kmetijski proizvodnji, ki je zanje smotrnejše, da se organizirajo skupno za več obratov. Specializirani kmetijski (vrtnarstvo, sadjarstvo) in predelovalni obrati (Mesnine, Mleko itd.) imajo tehnologe neposredno v obratu.

V razpravi je sodeloval tudi predsednik zveznega odbora tega sindikata, tov. Tepovec. Poudaril je pomen sindikalnega dela v zvezi z bodočimi nalogami sindikatov pri uresničevanju ciljev reforme in premagovanju težav, ki stojijo pred nami v zvezi s proizvodnjo in prodajo kmetijskih pridelkov ter izdelkov živilske in tobačne industrije.

Bogati zaključki republiškega občnega zbora kot tudi zveznega, ki je bil oktobra v Beogradu, bodo v kratkem poslani vsem sindikalnim organizacijam.

Udeleženci občnega zbora so izvolili 45-članski odbor in 15-člansko predsedstvo. Za predsednika odbora je bil ponovno izvoljen tov. Planinc Julij.

F. I.

Tehnološka priprava kmetijske proizvodnje obsega naslednje posle:

— Določanje tehnoloških procesov (izdelavni material, stroji, tehnološki postopki) in spremljanje njih izvedbo v delovnih enotah. V okviru tega je tehnolog na svojem področju dela dolžan:

a) spremljati tehnični in tehnološki napredek v kmetijski proizvodnji in stalno izpopolnjevati tehnološke procese s preizkušenimi novimi reprodukcijskimi materiali, stroji in tehnološkimi postopki;

b) ugotavljati pomanjkljivosti obstoječega tehnološkega procesa in poiskati rešitve problemov, ki se pojavljajo v proizvodnji, ali pa predlagati raziskovalne zavode, ki naj bi jih proučili in rešili, in z njimi sodelovati;

c) po potrebi preizkušati smotrnost tehnoloških novosti in možnost njihove uvedbe v proizvodnjo;

č) presojeti umestnost, učinkovitost in izvedljivost racionalizacijskih pobud in predlogov članov kolektiva.

— Sodelovanje pri razvijanju nove proizvodnje in novih proizvodnih zmogljivosti:

a) določanje tehnoloških osnov za načrte novih investicijskih naložb;

b) sodelovanje pri izbiri strojev, naprav in živali, ki jih kupujemo.

— Organiziranje in vodenje skupnega, centraliziranega opravljanja nekaterih tehnoloških postopkov (varstvo rastlin).

— Proizvodno urejanje in organiziranje zemljišč (določanje področij za arondacijo, naročanje pedoloških in geobotaničnih raziskav tal, oblikovanje zemljiških kompleksov in polj, organiziranje kolobarja, načrtovanje poljskih poti in drugih naprav v zaključenih zemljiških kompleksih, izdelava postopka priprave zemljišča za proizvodnjo).

— Skrb za gospodarsko smotrnost izrabo zemljišč, ki obsega:

a) ugotavljanje in spremljanje in vrednotenje ekoloških razmer;

b) ugotavljanje proizvodnih zmogljivosti zemljišč;

c) usmerjanje rastlinske proizvodnje glede na talne in podnebne razmere.

č) določanje ukrepov za ohranitev in povečanje rodovitnosti zemljišč (urejanje vodnega režima, izboljšanje kemičnih in fizikalnih lastnosti tal, vrstjenje posevkov).

— Zbiranje strokovne dokumentacije (strokovna literatura, podatki o kmetijski proizvodnji v podjetju, poročila in analize proizvodnih problemov).

— Seznanjanje strokovnjakov in delavcev v proizvodnji z novimi tehnološkimi postopki, ki jih uvajajo.

Te posle v oddelku opravlja 4 strokovnjaki: vodja oddelka, ki opravlja še posle tehnologa za hmeljarstvo, in 3 tehnologi (za govedorejo, za poljedstvo in za varstvo rastlin).

Oddelek za gospodarsko načrtovanje izdeluje gospodarske načrte podjetja, spremlja izpolnjevanje načrtov, analizira in ocenjuje dosežke ter zbira vse pomembne podatke o stanju in poslovanju podjetja, bodisi neposredno ali od drugih oddelkov ali sektorjev.

V delovno področje tega oddelka spadajo naslednji posli:

— izdelava predloga za metodologijo gospodarskega načrtovanja v podjetju;

— izdelava predloga osnov za letni gospodarski načrt (ocena proizvodnih in prodajnih možnosti ter družbeno ekonomskih razmer poslovanja);

— usklajevanje izdelave letnih gospodarskih načrtov delovnih enot;

— izdelava predlogov gospodarskega načrta podjetja;

— spremljanje, analiziranje in poročanje o poteku izpolnjevanja načrtov;

— centralno zbiranje statističnih in drugih podatkov o poslovanju podjetja;

— redno poročanje o gibanju proizvodnje, o dosežkih poslovanja podjetja in o drugih poslovnih dohodkih v predpisanih rokih;

— proučevanje in izboljšanje sistema delitve dohodka in osebnih dohodkov v podjetju; izdelava predloga ukrepov s področja delitve dohodka in osebnega dohodka v podjetju.

Oddelek izdelava gospodarski načrt celotnega podjetja, načrte delovnih enot izdelajo le-te samo po metodologiji, ki jo predpiše upravni odbor podjetja, in na podlagi osnov in smernic za izdelavo gospodarskega načrta, ki jih sprejme DS podjetja. Oddelek pa je dolžan organizirati in usklajevati izdelavo načrtov obratov ter pri tem nuditi strokovno pomoč delovnim enotam.

Poleg vodje oddelka opravlja te naloge še dva načrtovalca in evidenčnik.

Oddelek za ekonomiko in organizacijo proizvodnje stalno spremlja, proučuje in predlaga ukrepe za izboljšanje ekonomičnosti poslovanja, občasno analizira poslovanje in posamezne zadeve, opravlja operacijske raziskave, proučuje smotrnost organizacijskih oblik in postopkov, proučuje delovne postopke in porabljen delovni čas.

(Nadaljevanje na 9. strani)

K R I Ž E M

PO DELOVNIH ENOTAH

Letošnja suša je občutno prizadela obrat Braslovče

POMANJKANJE PADAVIN V DOBI RAZVOJA HMELJSKE RASTLINE V JUNIJU IN JULIJU LANI JE POVZROČILO HMELJSKIM NASADOM NA OBRATU BRASLOVČE VELIKO ŠKODO. SKORAJ VSI NASADI HMELJA, RAZEN NEKAJ IZJEM, SO ZASAJENI V RAVNINSKEM PODROČJU OD LETUŠA DO TRNAVE, KJER SO ZEMLJIŠČA LAHKA Z VISOKO PRODNATO PODLAGO.

Tako mala količina padavin v tem obdobju že dolgo ni padla in celo stari ljudje tako dolgega sušnega obdobja ne pomnijo. Zanimivo je pri letošnjem sušnem pojavu še naslednje: v maju, juniju, juliju in avgustu je po meritvah Hmeljarskega inštituta v Zalcu, kjer se redno meri količina padavin, padlo 298 mm dežja in sicer: v maju 48 mm, juniju 113,4 mm, juliju 96,5 mm in avgustu 40,6 mm. Ze sama ta številka je precej pod povprečjem, prav na teritoriju Braslovč pa je padla še občutno manjša količina padavin. Znano je, da so padavine čez poletje navadno v obliki neviht in zanimivo je dejstvo, da ob nevihti, ko je na primer, dne 16. 6. 1967 padlo v Zalcu 52,1 mm dežja, da je padla v Braslovčah le nezatna rosa. Takih primerov

je bilo v času razvoja hmeljske rastline na področju obrata več in se je le enkrat zgodilo od 20. junija do 15. avgusta, da smo za par dni prenehali z zalivanjem z vodo iz namakalnih naprav.

Inštitut za hmeljarstvo je po BOUYOUC metodi ugotavljal vlago v zemlji hmeljišč, kar nam je služilo za orientacijo in lahko zabeležimo, da je dne 17. in 18. julija padlo v Zalcu 24,4 milimetra dežja, v Braslovčah je bila le mala rosa in je vlažnost zemlje v hmeljiščih v globini 20 cm bila takšna, da smo morali z namakanjem nadaljevati.

Kot že omenjeno, smo namakali hmeljišča od 20. junija pa vse do obiranja 15. avgusta. Vsekakor to ni bil mali strošek. Nismo bili v stanju namakati vseh hmeljišč in smo s premečnimi

namakalnimi napravami lahko namakali le hmeljišča v Braslovčah v skupni površini 60 ha. Ta hmeljišča smo namočili dvakrat po celi površini s takšno količino vode, ki je odgovarjala 20 do 30 mm padavin v obliki dežja. Uspeh namakanja ni izostal in lahko trdimo, da je bil prdelek na površinah, katere

smo namakali od 2 do 4 mte višji po ha kot tam, kjer se ni namakalo. Uspeh namakanja torej zavisi tudi od zemljišča. Bolj prodnato je zemljišče, manjši je bil učinek namakanja, manj prodnato je zemljišče, boljši je učinek namakanja. Rezultat namakanja na površinah, katere smo v letošnjem letu zalivali, bi lahko bil še boljši, če bi se z namakanjem pričelo pravi čas. Žal moramo priznati, da smo z namakanjem pričeli najmanj 14 dni prepozno. Zaradi suše je bil pridelek občutno nižji v obeh proizvodnjah — v lastni in kooperacijski. Zlasti so bili prizadeti nekateri kooperanti — hmeljarji, ki so imeli manjši prdelek do 50 %, v primerjavi s planom in se upravičeno sprašujejo, kako bodo pokrivali svoje obveznosti.

V merilu celega obrata je bil pridelek hmelja zmanjšan v primerjavi s planom za 20,24 %.

	Planirana količina kg	Realizirana količina kg	Realizacija %	Izpad %
Lastna proizvodnja 120 ha hmeljišč — od tega 18 ha I. letnik	159.850	135.112	84,50	15,50
Kooperacijska proizvodnja 131,50 ha hmeljišč — od tega 10 ha I. letnik	190.500	144.344	75,77	24,23

Skupen izpad pridelka znaša 74.547 kg. Koliko to pomeni na izgubi dohodka, lahko preprosto izračunamo, saj gre za ca. 140 milijonov starih dinarjev.

Če bi imeli urejene namakalne naprave po hmeljiščih, bi bi-

lo mogoče škodo po suši precej ublažiti in bo v prihodnje nujno treba k rešitvi tega problema pristopiti z največjo resnostjo in odgovornostjo.

Cvikl Janko

Obrat Vrbje skozi čas in danes

Osnova sedanjega kmetijskega obrata Vrbje temelji na nekdanjem zasebnem posestvu v velikosti 12 ha obdelovalne zemlje. Takoj po drugi svetovni vojni je posestvo prišlo v sklop kmetijske obdelovalne zadruge »Slavka Slandra«, ki je tu lokaliziralo svoj center.

V letu 1953 se je z reorganizacijo iz družbenega zemljišča ustanovilo samostojno posestvo pod naslovom Kmetijsko posestvo inštituta za hmeljarstvo v Zalcu. Leto kasneje se je posestvo preimenovalo v Kmetijsko posestvo hmeljarske šole Vrbje, ker mu je bila priključena tudi hmeljarska šola. V letu 1956 pa je postalo samostojno »Kmetijsko gospodarstvo« Vrbje, do združitve z drugimi področnimi kmetijskimi posestvi v Kmetijski kombinat Zalec, ki je bil ustanovljen 1. 1. 1962.

Iz osnovnega, predvojnega 12 ha posestva, se je v desetletjih razvil z arondacijskimi ukrepi, nakupom in zakupom v velik proizvodni obrat, ki upravlja in gospodari s 408 ha obdelovalne

zemlje in sicer: hmeljišč 140 ha ostala poljed. zemljišča 118 ha travnikov 111 ha pašnikov 29 ha

ostalo zemljišče 10 ha Glavne panoge proizvodnje obrata so: hmeljarstvo, ostala rastlinska proizvodnja,



Upravnik DE Vrbje tov. Pečolar Štefan med najožjimi sodelavci

živinoreja, kooperacija, pomožne panoge — strojni park, odkup in reprodukcija.

Glavna panoga hmeljarstvo zavzema tudi površinsko pretežni del najboljših obdelovalnih površin.

S perspektivnim planom predvidena proizvodnja je površinsko že dosežena, vendar stremimo v naprej za višje donose in boljše kvaliteto pridelka.

Ostala rastlinska proizvodnja obsega žitarice, krompir, silažno koruzo in detelje. Žitarice pridelujemo v glavnem kot semenske, jedilni krompir, ostale krmilne rastline pa za lastno živinorejo. Na obratu redimo:

krave molznice	100 kom.
plemenske telice	98 kom.
pitanci	90 kom.
teleta	14 kom.

Sedanji stalež krav molznic še ni dosežen po perspektivnem planu, kar iz leta v leto rešujemo z lastnim podmladkom. Kapaciteta krmne baze in hlevov nam dovoljuje povečanje števila krav molznic do 150 glav.

(Nadaljevanje s 5. strani)

Kooperacija zajema sodelovanje s področnimi kmeti pri proizvodnji hmelja, krompirja, živine in brojlerjev. Na področju okoliša vršimo odkup vseh pogodbenih in nepogodbenih pridelkov. Trgovaška mreža kombinata oskrbuje kooperante s potrebnimi umetnimi gnojili, zaščitnimi sredstvi in s priznanimi semeni. Področja kooperacije obrata zajemajo naslednje občine: Ponikva, Gotovlje in Griže. V kooperaciji sodeluje skupno 260 kmetov.

V strojni park vključujemo celotno mehanizacijo, to so traktorji z vsemi priključki za obdelavo zemlje in spravilo pridelkov, kombajni in obiralni

stroji za obiranje hmelja.

Obrat zaposluje v povprečju 172 delavcev in sicer:

delavcev	142
kmetijski strokovnjaki	14
uprava	10
ostalih	6

Po planu za leto 1967 je predvideno 1.353.614.000 S-din bruto dohodka, ostanek dohodka po odbitku vseh stroškov pa 306.991.000 S-din. Po odbitku osebnih dohodkov znaša čisti dohodek 22.724.000 S-din. V tem bruto dohodku je predvideno 204 tone pridelka hmelja. po sedanjih ugotovitvah smo ga pridelali 15 ton več, kar bo daljši finančni rezultat.

Pečolar Štefan

Hmeljarstvo na obratu Vrbje

V letu 1967 smo na obratu Vrbje pridelovali hmelj na 139 hektarih zemljišč. Obnova v tem letu je bila zmanjšana zaradi zmanjšanih sredstev, naloga obrata pa je bila ob zmanjšanem obsegu obnove vložiti ves trud v sanacijo obstoječih nasadov, ki so bili zelo prizadeti v zadnjih dveh izredno vlažnih letih. Novih nasadov je bilo 4,97 ha ali 4% od vseh površin. Drugega letnika je bilo 3,13 ha ali 2%. Hmeljišča smo razdelili po sposobnosti in kvaliteti tal v tri kategorije, in sicer:

I. kategorije hmeljišč je 19,28 hektarov ali 14%;

II. kategorije hmeljišč je 102,52 ha ali 73% in

III. kategorije je 9,44 ha ali 7% vseh nasadov.

Taka struktura je omogočala planski povprečni pridelek 14,7 q na hektar.

Pred hmeljevim obiranjem v 1966. letu smo mapirali vsa depresijska mesta, to je vsa mesta v hmeljiščih, kjer je zastajala voda oziroma kjer je bil hmelj slabše rasti zaradi kakršnega koli drugega vzroka. Po spravi hmeljevine smo ta mesta individualno obravnavali pri gnojenju s hlevskim gnojem in pri temeljni obdelavi. Prav tako smo vso skrb posvetili gnojenju in temeljni obdelavi strojno obranih površin takoj po hmeljevem obiranju. Vse te površine in še nekaj tistih, ki bi po dveletnem presledku morale biti gnojene s hlevskim gnojem, smo pognojili na zalogo s ca. 500 q hlevskega gnoja na hektar. Za tako močno gnojenje smo se odločili zlasti iz razloga, ker je bila struktura tal zelo slaba zaradi strojne obdelave med letom in strojnega obiranja v mokrem. Za večje količine hlevskega gnoja, kot bi bilo normalno, smo potrošili 30% sredstev več, kot je bilo planirano. Vsa jesenska dela so bila opravljena pravočasno, tako, da je zemlja bila pripravljena za zimo. V zimskem času so bili potroseni

žlindra, kalij in apno na podlagi analiz zalog teh gnojil v tleh.

Pred vstopom v novo sezono se je delovna skupnost PE Hmeljarstva odločila za razdelitev površin. Površine smo razdelili na tri dele in to: kompleks Zalec z 69 ha hmeljišč, kompleks Višnjice in za glavno cesto z 29 ha hmeljišč in kompleks Vrbje-Gotovlje z 41 ha hmeljišč. Za te zaključene komplekse so bile zadolžene delovne grupe s tehnikom na čelu. Tudi stroški so se med letom zbirali točno po kompleksih, kar naj bi služilo za stimulativnejšo delitev osebnega dohodka. Delitve vendar ne bo mogoče izvesti na tak način, ker pridelek iz objektivnih razlogov ni bilo mogoče spraviti na skupni imenovalac in bi taka delitev ne bila pravična. Kljub temu pa je ta razdelitev pokazala dobre rezultate, kajti pri oskrbi hmeljišč je prišel do izraza tekmovalni duh med grupami. Še važnejši je bil smotrnejši izkoristek učinkovitega delovnega časa, saj s tem bili ukinjeni vsi premiki delavcev, kar dokazuje, da smo do 30. 6. fond delovnega časa zmanjšali za 15%. Za smotrnejše izkoriščanje strojev je bilo nujno izvrševati strojna dela skupno z več traktorji, ki so jih razporejali po potrebah. Take osebe zadolžitve odrejenega obsega proizvodnje so pokazale dobre rezultate. Tako načrtan program organizacije je bil dosledno izvajen razen ene najvažnejših faz programa: redno in natančno zasledovanje stroškov. Tega ni bilo mogoče vskladiti in pravilno ovrednotiti organizacijske podenote zaradi skupnih stroškov obiranja hmelja in ovrednotenja proizvodnje posameznih kompleksov.

Proizvodne naloge v hmeljarstvu so bile opravljene vestno in ob pravem času. Dodatno delo v hmeljarstvu je v tem letu predstavljalo namakanje hmeljišč. To leto je bilo najbolj sušno leto v zadnjih štirih letih, saj

je bilo v času vegetacije le 409 mm padavin. Če to primerjamo z 10-letnim povprečjem, je le 72% padavin. Najbolj pereče stanje je bilo v juliju in avgustu. V tem času smo namakali s 30 mm padavin predel 69 ha hmeljišč, kjer se nahaja namakalna naprava. Uspeh namakanja ni izostal, saj je bilo skupno porabljenih stroškov 14.506,13 N-din, pridelek pa je bil zvečan za najmanj 200 kg po hektarju. Iz tega izhaja, da je pridelal 17 ton hmelja, kar znaša 306.000 N-din, rešilo namakanje.

Pri zaščiti hmelja smo skupaj z zaščitno službo Kombinata uspeli pravočasno preprečiti razvoj peronospor, ravno tako pa tudi preprečiti razvoj rdečega pajka, ki je v tem letu bil prav posebno nevaren. Da smo tem nalogam bili kos, je v znatni meri pripomogel nov velik pršilni agregat »Myers«.

Že v zadnjih letih smo prišli do prepričanja, da se strošek, ki nastaja z uporabo herbicidov v hmeljišču, vrača postopoma pri obdelavi med letom. Zato smo tudi letos precejšen del (40%) hmeljišč tretirali pred obiranjem s herbicidi. Take njive so bile pri temeljni obdelavi čiste.

V času hmeljevega obiranja smo se srečevali s precejšnjimi težavami. Veliko število majhnih sušilnic raztresenih po Zalcu, Vrbju, Gotovljah in Grižah, ki nimajo dovolj velikih skladišč, nam v precejšnji meri podražuje proizvodnjo, saj je nujno voziti v koših svež in suh hmelj. Z nabavo humidifikatorja v veliki sušilnici v Vrbju se je stanje prejšnjih let znatno popravilo. Dobra tretjina vsega hmelja je bila po sušenju takoj zbalirana in hmelj v balah odpeljan v skladišča Hmezada. Nedovoljna skladišča predstavljajo težave pri basanju hmelja, ker hmelj v velikih kupih težko odvolgne. Višek hmelja, ki ga

nismo mogli med sušenjem skladiščiti v sušilnicah, smo v koših vozili v Hmezad, kjer smo ga basali. Pri tem so nastajali večji stroški, vendar se je v tem primernem skladišču hmelj pravilno pripravil za basanje.

Ceprav smo se med letom srečevali z marsikaterimi težavami, zlasti z uvajanjem novega načina organizacije in zasledovanjem stroškov, je hmeljarstvo zaključilo leto uspešno, kar najboljše povedo številke.

Oddanega je bilo 219.768 kg hmelja, in to:

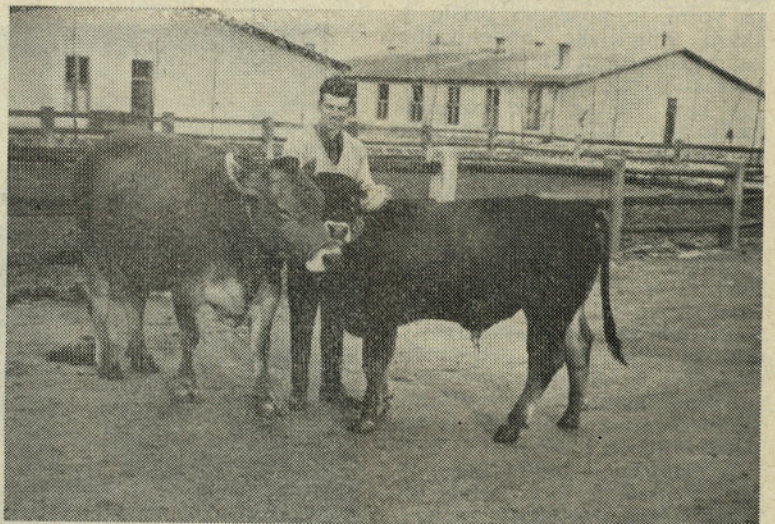
I. vrste 29,48%, II. vrste 65,43%, III. vrste 5,09%.

Povprečni hektarski pridelek je znašal 1.509 kg ali 103% plana brez toče, s točo pa 1.710 kg na hektar ali 117% plana. Pri tem rezultatu proizvodnje pričakujemo ca. 67 milijonov S-din čistega dohodka.

Načrti za prihodnje so precej točno načrtani. Obnovo hmeljišč bomo opravljali po kolobarju: vsako leto okoli 12 ha novih nasadov. Pred nami je tudi postopna obnova strojnega parka — traktorjev in starih priključkov s sodobnejšimi. Ozka grla bo treba odpraviti pri sušenju hmelja in to s povečanjem kapacitet sušilnic, z zamenjavo gravitacijskih peči z zračnimi ogrevalci. Preurediti bo treba predele v mrežaste izvlakalne naprave in nabaviti humidifikatorje. Veliko investicijo v prihodnje predstavlja stabilna namakalna naprava v kompleksu Vrbje, saj je ta predel zelo občutljiv za sušo.

Organizacijski načrt, ki smo ga lansko leto postavili in je bil izpeljan, nameravamo letos nadaljevati z doslednejšo izvedbo tudi delitve osebnih dohodkov po organizacijskih enotah z metodologijo analize in zasledovanja stroškov za posamezne organizacijske enote po vnaprej določenih kriterijih.

Drobne Marjan, dipl. inž.



Krava Gama 301 je dala v 305 dneh 5.543 litrov mleka s 3,8% tolščje in njen bicec Goran, rojen 7. 3. 1967, težak 380 kg na DE Vrbje

Strokovni pogovori in nasveti

Horvat, dipl. ing. agr., Tone
Zivinorejsko-veternarski zavod Celje

Reja plemenskih telic in ovimljanje

Proizvodnja plenemskih krav v laktacijah je odvisna v veliki meri od njihove kvalitete priprave v posamezni laktaciji. Podatki o proizvodnosti krav nam kažejo dejstvo, da so njihove podedovane proizvodne lastnosti na celem področju zelo malo izkoriščene. Temu je kriva slaba priprava na laktacijo pred telitvijo, enostransko krmljenje med laktacijo in prepozna zasušitev pred naslednjo telitvijo.

Velik vzrok slabega rejskega napredka v govedoreji je tudi neprimerna vzreja telic v vseh dobah razvoja in slaba priprava telic na telitev. Malo jih je, ki vedo in se zavedajo, da je npr. vzrok težkih telitev v mnogih primerih ravno nepravilen razvoj telic v prvem letu in do obrejitve. Zasnova kosti se ustvarja v glavnem v prvem letu, kar je važno npr. pri razvoju kosti okolčja, katerih razvitost v širino nam pogojuje normalne telitve.

Prebavila teličke so v prvem letu manj razvita kot v drugem letu starosti. Zato jim moramo dati v tem času več koncentrirane in lahko prebavljive krme. Prirastek naj bo dnevno od 70 do 80 dkg. V starosti enega leta naj bi tehtale okrog 300 kg. V drugem letu je lahko prirastek nekoliko nižji tj. 50—60 dkg dnevno. Tudi krma je lahko manj koncentrirana kot v prvem letu. Krmimo jih v glavnem s senom, silažo; v letnem času pa paša in nekaj sena. Močna krmila pa samo kot dopolnilo za zadosten obrok, tj. okrog 0,5 kg dnevno, nasprotno v primerjavi s prvim letom starosti, ko jih dodamo dnevno 2 kg.

Tako vzrejene telice morajo imeti z letom in pol starosti, ko je najprimernejši čas za pripust, težo od 380—400 kg. Lažjih telic ne smemo obrejiti, ker niso dovolj razvite in bodo kot krave premajhnega okvirja. Pred telitvijo naj bi imele telice težo preko 500 kg. V dobi brejosti torej držimo telico samo v primerni plemenski kondiciji in jim ni potrebno dodajati močnih krmil, če je osnova krme dovolj kvalitetna. Zato pa je toliko bolj potrebno dati jim brejim telicam rudninski koncentrat,

ki ga moramo dajati telicam že pred obrejitvijo po ca. 15 dkg na dan. Brejim telicam in kravam in po telitvi pa moramo dajati mineralni koncentrat, od 1/4 do 1/2 kilograma dnevno pri dovolj pestrem obroku. Če je v osnovni krmi premalo mineralov (npr. kislja krma), se ta obrok poveča v dobi, ko so telice pred otelitvijo in kravam v času presušitve (2 meseca pred otelitvijo) na 1 kg dnevno. S tem dodatkom mineralnega koncentrata omogočimo normalni razvoj teleta in ohranimo zdravje kravam ter vplivamo na redno ponovno obrejitev. V novejšem času se vse bolj uporablja mineralni koncentrat z imenom »Bovisal«, ki ga izdeluje Tovarna močnih krmil Ljubljana. Mineralno krmilo »Bovisal« je dobro prebavljivo in prijetnega okusa pa ga živali zelo rade konzumirajo, za razliko od nekaterih drugih mineralnih dodatkov.

Na mlečnost v prvi laktaciji lahko močno vplivamo s pravilnim krmljenjem in pripravo na otelitev. Zato priporočamo, da se rejci ravnajo po ameriški metodi priprave krav in posebno še telic na laktaciji. Pri pripravi brejih telic in krav na laktacijo se izhaja iz stališča, da mora biti razvoj teleta normalen in s tem telitev lahka, pri tem pa maksimalno stimuliramo mlečne žleze na najvišjo proizvodnjo mleka.

To dosežemo na ta način, da 2 do 3 mesece pred telitvijo dajemo ob dobri osnovni krmi samo 1—2 kg močnih krmil za krave. 14 dni pred predvideno telitvijo pa pričnemo poviševati dodatek močnih krmil tako, da dajemo 10 dni pred telitvijo že 4 kg močnih krmil. To je doba intenzivnega ovimljanja vse do telitve, ko daje-

mo okrog 5 kg močnih krmil, če je osnovna krma prav dobra. Dodatek okrog 5 kg močnih krmil dajemo še tri tedne po telitvi, ko se stimulira hiter razvoj mlečne žleze.

Tri tedne po telitvi pričnemo dajati krmila na osnovi normativa obroka po doseženi mlečnosti krave, ker je doba avansiranja končana.

Dosedanje izkušnje so pokazale, da je bila mlečnost prvesnic 30—40% večja, če so bile pripravljene na laktacijo na opisan način, kot pa prvesnic, ki niso bile dovolj pripravljene na laktacijo. Telitve so bile normalne pri prvesnicah, ki so bile normalno razvite in ovimljene po tej metodi. Težje telitve so bile le pri telicah, ki so bile slabo zrejene, zadnje mesece pred telitvijo pa obilno krmljene.

Liter mleka pri prvesnicah, ki so bile ovimljene in avansirane po novi metodi, je bil ceneje proizveden za ca. 10—14 starih dinarjev. Če pa računamo še boljšo razvitost vimena, ki so bolj obsežna se pozitivni rezultat takšne reje pokaže še v nadaljnjih laktacijah, ker je znano, da je mlečnost v naslednjih laktacijah zelo odvisna od mlečnosti v prvi laktaciji. Takšna priprava telic na prvo laktacijo nam omogoča sigurnejšo selekcijo prvesnic z ozirom na proizvodnost, ker se s tem pokaže največja podedovana proizvodna kapaciteta živali. Pri slabo pripravljenih prvesnicah ni posebnih razlik v proizvodnji, pa moramo čakati še na drugo in tretjo laktacijo, da dobimo sigurnejše podatke o rejski vrednosti, kar predstavlja pri slabih kravah velike proizvodne stroške. Če pa ima pogoje, da pokaže vse svoje proizvodne sposobnosti v prvi laktaciji, jo lahko izločimo iz reje že po prvi laktaciji, v kolikor ne zadovoljuje željeni proizvodnosti. Prvesnice, ki jih obdržimo za nadaljnjo rejo morajo dati v prvi laktaciji, če so primerno pripravljene, najmanj 2.500 kg mleka s 3,7% mlečne masti.

Živinoreja v DE Vrbje

Analiza fizičnih rezultatov posamezne kategorije živine v letu 1966 je pokazala, da je proizvodnja pitecev povzročila nadplansko izgubo. Zaradi tega je strokovni kolegij obrata prišel do ključka, da namesto pitane živine razširi kapaciteto vzreje plemenskih telic in krav molznic. Tako bi obrat že v naslednjih letih vzgajal plemenske telice za kooperacijsko proizvodnjo. Obrat razpolaga z naslednjimi stojišči:

Kategorija živine	Razpolagajoče kapacitete
Krave molznice	150 stojišč
Plemenske telice	80 stojišč
Teleta do 4 mesece	50 stojišč
iPtanci nad 4 mesece	92 stojišč

Krave molznice v letu 1967

V tem letu je po proizvodnem programu predvideno povprečno 87 krav molznic. Po stanju 1. 10. 1967 se giblje število krav okrog 100. Povprečna molznost je planirana na 3.100 lit. po kravi. Vrsta fiksnih stroškov

	Pri zasedbi 87 kom.	Pri zasedbi 100 kom.	Razlika
Amortizacija brez AM krav	1.448.000 S-din	1.259.800	+ 188.200
Splošni stroški PE	5.009.900 S-din	4.358.600	+ 651.300
Upravni stroški EE in KK	1.923.200 S-din	1.673.200	+ 250.000
Skupaj	8.381.100 S-din	7.291.600	+ 1.089.500
Planirana proizvodnja mleka	271.200 litrov	310.000 litrov	
Fiksní stroški na 1 liter mleka	30,90 S-din	23,52 S-din	

Če bi ostali kriteriji — ključni — delitve režije isti do leta 1970, bi do polne zasedbe brez stroškov investicijskega vzdrževanja bil rezultat naslednji:

Opis fiksnih stroškov	Leta 1968 pri zasedbi 125 kom.	Leta 1969 pri zasedbi 150 kom.
Amortizacija brez AM krav	1.007.800 S-din	839.900 S-din
Splošni stroški PE	3.846.900 S-din	2.905.700 S-din
Upravni stroški EE in KK	1.338.500 S-din	1.115.400 S-din
Skupaj	5.833.200 S-din	4.861.000 S-din

Planirana proizvodnja mleka	400.000 litrov	495.000 litrov
Fiksni stroški na 1 liter mleka	14,58 S-din	9,82 S-din

Planirana izguba pri vseh kategorijah živali v letu 1967 znaša 5.083.000 S-din. Če ne upoštevamo porasta proizvodnje mleka se izguba zmanjša v naslednjih letih samo iz fiksnih stroškov kot sledi:

Planirana izguba v letu 1967 5,083.000 S-din

Zmanjšanje izgube v letu 1967	1.089.500 S-din
Zmanjšanje izgube v letu 1968	1.458.400 S-din
Zmanjšanje izgube v letu 1969	972.200 S-din

3,520.100 S-din

Ostane izgube iz fiksnih stroškov — 1,562.900 S-din

Zaradi zvišanja servis period nad 100 dni smo pri analizi stanja v letu 1966 ugotovili za 79 krav, da znaša izpad proizvodnje vrednostno 3.029.800 S-din. Če znižamo servis periode od 132 na 110 dni, kar bi odgovarjalo in se da doseči, bi bili rezultati pri kravah do leta 1970 naslednji:

Leto	Glav	Zasedeno indeks		Celotna kapaciteta glav	
		indeks	indeks	indeks	indeks
1967 plan	87	58	150	100	
1967 poveč. na 100	100	67			
1968 plan	125	83			
1969 plan	150	100			

Če bo dinamika povečanja realizirana do leta 1969 in zmanjšanje servis period na 110 dni v povprečju, daje naslednje rezultate:

V letu 1967: 100 glavam skrajšane servis periode za 22 dni je skupaj 2.200 dni. Pri povprečni molži 3.100 litrov znaša dnevno povprečje 8,5 litra na kravo ali skupaj 18.700 litrov mleka po ceni 132 S-din za 1 liter je 2.468.400 S-din.

Izpad telitev 2.200 dni : 270 = telet á 35 kg = 280 kg po ceni 750 S-din je 210.000 S-din. Torej skupaj izpad proizvodnje 2.678.400 S-din v letu 1967.

V letu 1968 za 125 glav zmanjšan servis za 22 dni da skupaj 2.750 dni. Povprečna molža 3.200 litrov da dnevno povprečje 8,8 litrov na kravo ali skupaj 24.200 litrov mleka po ceni 132 S-din za liter je 3.194.400 S-din. Izpad telitev 2.750 dni : 270 = 10 telet á 35 kg je 350 kg po 750 S-din za kg = 262.500 S-din. Izpad proizvodnje je 3.456.900 S-din.

V letu 1969: 150 glavam skrajšan servis period za 22 dni da 3.300 dni. Povprečna molža znaša 3.300 litrov ali 9 litrov na kravo ali skupaj 29.700 litrov mleka po ceni 132 S-din za liter, kar je 3.920.400 S-din. Izpad telet 3.300 dni : 270 = 12 telet á 35 kg, skupaj 420 kg po 750 S-din = 315.000 S-din, skupaj 4.235.400 S-din.

Rekapitulacija

Leto	Investicijsko vzdrževanje	Zmanjšanje izgube na fiks. stroš.	Zmanjšanje izgub v proizvodnji	Skupaj
1967	—	+ 1.089.500	+ 2.678.400	+ 3.767.900
1968	— 1.500.000	+ 2.547.900	+ 3.456.900	+ 4.504.800
1969	— 1.500.000	+ 3.520.100	+ 4.235.400	+ 6.255.500

Investicijsko vzdrževanje je odbito od finančnega rezultata zaradi tega, ker ni bilo zajeto v letu 1967 in bo nastopilo v naslednjih letih.

Leto	Planirana izguba	Zmanjšanje izgube	Pokrivanje izgube
1967	5.083.000	3.767.900	— 1.315.100
1968	5.083.000	4.504.800	— 578.200
1969	5.083.000	6.255.500	+ 1.171.500

Rezerva se še odraža v zmanjšanju servis period za nadaljnjih 10 dni, kar bi dalo še boljši rezultat v letih 1967—1969. Krava naj torej teli vsako leto.

Ta prikaz nam dokazuje, da si je treba prizadevati za zvišanje proizvodnje. Saj lahko govorimo, da je genetska osnova naše sivojave črede 4.000 litrov mleka letno. To lahko dosežemo samo z individualno prehrano molznih krav in s kvalitetno osnovno krmo: lucerno in silažo. Pridelavi teh bomo morali v bodoče posvetiti večjo skrb. Tako bi v naslednjih letih živinoreja postala ekonomsko enakovredna ostalim kmetijskim panogam.

Vozlič Franc

SPREGOVORIMO O NJIH

S tem člankom bi hotel spregovoriti o tisti enoti na obratu Vrbje, o kateri se govori malo, pa vendar predstavlja za obrat gonilno silo — to je strojni park. Dve besedi, ki ne povesta dosti, vendar skrivata v sebi veliko več, kot samo to, da so tu stroji, da so tu priključki.

Mislím, da v današnjih pogojih kmetijske proizvodnje, ko hočemo doseči velike hektarske pridelke, ko hočemo čim več dela opraviti strojno, ker vemo, da je ročna delovna sila draga, celo predraga, ker želimo delo čim prej opraviti in kjer se postavlja vprašanje kvalitete dela, vidimo, da je strojni park res tista oblika, ki nam vse to nudi. Seveda pa ne smemo biti optimisti, kajti zgodi se lahko tudi nasprotno. Vendar to »nasprotnost« ne smemo iskati v samem strojnem parku, ampak drugje, kajti strojni park je samo izvajalec naročil in zahtev. Naročila in zahteve pa prihajajo od ljudi, ki odgovarjajo za konkretno proizvodno oziroma delo. Zato tudi od tu izvirajo gotovi nesporazumi, ki pa imajo lahko posledico v sami proizvodnji.

Omenjene težave se verjetno javljajo na vseh obratih in tudi mi v Vrbju nismo brez njih, čeprav smo jih že veliko odpravili, v čemer lahko vidimo samo uspeh.

Danes imamo na obratu Vrbje 16 traktorjev, v letu 1965 pa jih je bilo še 34. To pa pomeni, da se je število traktorjev zmanjšalo za več kot polovico, pri tem pa naj omenim, da so površine v lastni proizvodnji ostale neizpremenjene (preko 500 ha). Jasno je, da tega zmanjšanja ne moremo pripisati samo boljši organizaciji, čeprav se je v tej smeri ogromno naredilo.

Pozabiti ne smemo, da se danes v Savinjski dolini nahaja približno 127 traktorjev v zasebni lasti in da je od tega števila kar precej zastopanih v kooperaciji, ki jo obsega obrat Vrbje. Številka 127 nam tudi pove, da si danes kmetje opravijo veliko del sami, kar je prej bilo vezano na strojni park v samem obratu. Za ilustracijo naj omenim, da smo v letu 1965 opravili v kooperaciji 12.000 strojnih ur, da pa jih bomo v letu 1967 opravili komaj 4.000. Zato moramo del zmanjšanja strojnega parka na našem obratu iskati tudi v tej smeri. To pa seveda pomeni, urediti obstoječi strojni park tako, da bo res ekonomično izkoriščen, zadržati toliko strojev in priključkov, kolikor jih rabimo, da se rešimo prekomernih stroškov in da proizvodnja ne trpi.

Omenil sem že, da imamo na našem obratu 16 traktorjev. Kljub temu, da je obrat Vrbje eden izmed največjih, ni v le-

tošnjem letu prišlo do zastojev glede strojnih storitev. Izkazalo se je celo, da če organizacijo še bolje izvedemo, bi obratu zadostovalo samo 14—15 traktorjev. To pomeni, da bi imeli minimalno število traktorjev, ki pa naj bi bili maksimalno izkoriščeni. Vsi vemo, da vzdrževanje ni poceni, da so cene rezervnih delov zelo visoke, visoke pa so tudi cene raznih uslug. Vse to narekuje imeti res samo toliko strojev in priključkov, kolikor jih je potrebnih za optimalno proizvodnjo. To pot si želimo vsi doseči, dosegli pa jo bomo, če bomo upoštevali vse momente, ki na to vplivajo. Izvesti organizacijo v takšni obliki, da bo vlaganje minimalno, dosežki pa maksimalni. Ali povedano drugače vložiti dinar tja, kjer smo sigurni, da bomo dobili dva ali celo več.

Glede nabav strojev in priključkov bi bilo važno to, da so le-ti preizkušeni. Vsak naj bi imel atest. To ne predstavlja tako velikega izdatka, kot če stroj nabavimo, pa se kasneje izkaže, da ne odgovarja konkretnim nalogam. Isto naj bi veljalo tudi za traktorje. Moje mnenje je, da za naše pogoje popolnoma ustreza traktor Stayer. Njegova izvedba je enostavna, rezervni deli ne predstavljajo problema, kar za traktorje FE ne moremo trditi. Strojni parki danes niso enostavni in prav zaradi tega večkrat zaidejo v težave, ki imajo doljnosežne posledice in se lahko odražajo tudi v proizvodnji. Plan za leto 1967 bomo na našem obratu dosegli oz. celo presegle. Do meseca novembra so plan dosegle že naslednje kategorije traktorjev: FE-35, Steyer-30 in Steyer-18 KM. Ostane samo še kategorija FE-65, ki pa se tudi približuje svoji normi. Več težav pa nam povzročajo žitni in silažni kombajni, ki svojega plana niso dosegli.

V letu 1968 stojimo pred novo reorganizacijo. Strojni park se deli na posamezne panoge. Cilj tega je, da bi bili stroji kot priključki maksimalno izkoriščeni. Traktoristi pa v sezoni, ko ni dela s traktorji, opravljajo dela, ki posamezne panoge zajemajo. To pomeni, da na obratu ne bo treba iskati dodatne delovne sile, ampak bomo optimalno izkoristili tisto, ki jo že imamo.

Pripomnili bi še, da naj tisti, ki bodo sedaj imeli opravka s stroji in priključki, naj vedo, da so tudi ti potrebni vzdrževanja in nege. Še posebno naj to velja za traktorje, kajti v nasprotnem primeru se nam to lahko zelo maščuje. Lahko vpliva na proizvodnjo in finančni uspeh panoge. Vemo pa, da se negativnih posledic vsi zelo bojimo.

(Nadaljevanje s 4. strani)
V okviru teh nalog opravlja oddelek naslednje posle:

— Stalno spremlja in analizira ekonomičnost poslovanja podjetja in proizvodnje posameznih pridelkov in izdelkov ter predlaga ukrepe za izboljšanje učinkovitosti proizvodnje in poslovanja.

— Izdeluje potrebno ekonomsko dokumentacijo za investicijske programe za nove zmogljivosti in za preureditev obstoječih.

— Proučuje posamezna proizvodna in poslovna vprašanja, kadar to terja potreba, in predlaga rešitve.

— Ugotavlja gospodarnost in umestnost posameznih možnih različnih rešitev v proizvodnji in investicijski izgradnji ter išče najustrežnejšo s pomočjo matematičnih metod (operacijske raziskave).

— Spremlja družbeno ekonomsko razmere poslovanja (družbeni plan, gospodarski predpisi, ukrepi ekonomske politike) in sodeluje v izdelavi predlogov dolgoročnih razvojnih načrtov podjetja.

— Spremlja stanje in gospodarske dosežke drugih gospodarskih organizacij in panog dejavnosti, s katerimi se ukvarja podjetje in skrbi za stalno primerjavo z dosežki podjetja.

— Proučuje smotrnost organizacijskih oblik, postopkov ter metod poslovanja ter predlaga standardizirane organizacijske postopke in boljše organizacijske rešitve.

— Proučuje delovne operacije, išče bolj ekonomične delovne postopke in predlaga standardizirane delovne postopke v proizvodnji.

— Skrbi za poenostavitev in standardizacijo dokumentacije poslovanja.

— Proučuje porabo delovnega časa in izdeluje predloge potrebnega delovnega časa, zlasti za standardizirane delovne in organizacijske postopke.

— Uvaja izboljšane delovne postopke in organizira za to potrebno usposabljanje delavcev.

— Proučuje in predlaga osnove za delitev osebnih dohodkov.

— Organizira in vodi popis in analitično oceno delovnih mest in skrbi za stalno dopolnjevanje popisa, oziroma ocene, ob vsaki spremembi.

Za razliko od oddelka za načrtovanje, ki spremlja tekoče poslovanje glede na načrt in rezultate preteklih razdobj, so proučevanja tega oddelka usmerjena v iskanje vzrokov in posledic določenih gospodarskih dosežkov oziroma pomanjkljivosti. S pomočjo operacijskih raziskav, tj. matematičnih metod iskanja najustrežnejše rešitve, daje oddelek osnove za pravilno odločanje v proizvodni in poslovni politiki.

V oddelku delajo: vodja oddelka, ki opravlja še posle organizatorja proizvodnje, organizator poslovanja, analitik pro-

izvodnje, analitik poslovanja in normirec.

Oddelek za razvoj proizvodnih zmogljivosti usmerja svoje delo zlasti v iskanje in proučevanje dolgoročnih razvojnih možnosti podjetja, pri čemer pa posveča glavno skrb razvoju novih proizvodnih zmogljivosti. Oddelek je nosilec tehnične priprave in nadzora izvedbe novih naložb, pri tem pa tesno sodeluje z oddelkom za investicije gospodarsko-računskega sektorja.

Posli, ki jih opravlja oddelek, so:

— proučevanje in predlaganje dolgoročnih smeri razvoja dejavnosti podjetja, zlasti razvoja novih proizvodnih zmogljivosti;

— priprava tehnične dokumentacije za graditev novih ali preusmeritev obstoječih proizvodnih zmogljivosti, zlasti zgradb, naprav in strojev;

a) izdelava ali organiziranje izdelave tehnoloških, tehničnih in ekonomskih osnov za nove naložbe;

b) izdelava ali organiziranje izdelave tehničnih načrtov pri projektivnih organizacijah ali zunanjih sodelavcih;

c) zagotovitev lokacijskih in gradbenih dovoljenj in drugih potrebnih soglasij za nameravane graditve;

č) skrb za kompletiranje investicijskih programov in projektov, pri čemer usklajuje delo drugih oddelkov in zunanjih sodelavcev ter projektivnih organizacij;

— organiziranje zbiranja ponudb izvajalcev investicijskih objektov in dobaviteljev opreme, tehnično-ekonomska ocena teh ponudb ter sodelovanje pri izbiri izvajalca, oziroma dobavitelja in določanju izvedbenih oziroma dobavnih pogojev;

— organiziranje eksploatacijskih preizkusov novih delovnih sredstev in tehnična ocena ustreznosti le-teh ter ocena umestnosti nabave;

— tehnični nadzor graditeljev investicijskih objektov, količinska ter kakovostna kontrola obračunanih del ter sodelovanje pri končnem obračunu stroškov del in tehničnem prevzemu objektov;

— sodelovanje pri določanju režima vzdrževanja osnovnih sredstev (zgradb, strojev in naprav) in strokovna pomoč proizvodnim delovnim enotam pri organizaciji tega vzdrževanja;

— centralno arhiviranje vseh tehničnih projektov;

— dajanje strokovnih, zlasti tehničnih rešitev za kmečko proizvodnjo v kooperaciji (hlevi, stroji, hmeljišča).

Naloge oddelka opravlajo: vodja oddelka, gradbenik, strojni tehnik, geometer in tehnični risar.

Oddelek za zemljišča ureja zemljišča podjetja, opravlja potrebne meritve in izdela geodetsko dokumentacijo ter vodi razvoj zemljišč podjetja.

V zvezi s tem opravlja oddelek naslednje posle:

— vodi razvid zemljišč podjetja (parcelni in operativni);

— skrbi za usklajevanje dejanskega in zemljiškoknjžnega stanja zemljišč;

— meri zemljišča in izdeluje potrebno geodetsko dokumentacijo za vpis sprememb v kataster in zemljiško knjigo;

— zagotavlja izpisek iz zemljiške knjige in sestavlja predloge za spremembe v zemljiški knjigi;

— izdeluje predloge za arondacijo in komasacijo s potrebno dokumentacijo;

— vodi postopek nakupa, prodaje in arondacije zemljišč ter zastopa obrate oziroma podjet-
obratov);

— izdeluje pogodbe v zvezi s prometom z zemljišči;

— uredi zemljišča v kooperacijski proizvodnji.

V oddelku delata vodja oddelka in evidenčnik, pravne zadeve pa rešuje pogodbeno zaposleni pravnik oziroma pravna služba podjetja.

Sektor ni proizvodnim delovnim enotam nadrejeni organ, temveč je skupna strokovna služba teh enot. Potemtakem gre za smotrno delitev nalog med proizvodnimi delovnimi enotami in skupno strokovno službo, ki jih je treba opraviti, da se zagotovi izpolnitev proizvodnih ciljev podjetja kot celote. V skupni službi se osredotočijo tisti posli, za katere so potrebni strokovnjaki specialisti, ker je to smotrnejše (ali pa sploh edino mogoče), kot pa da bi jih opravljala vsaka proizvodna delovna enota za sebe.

Veljko Križnik

KMETIJSKI KOMBINAT

ZALEC

Številka: Prav. 205/67

DRAŽBENI OGLAS

Po predlogu KK Žalec obrata Prebold z dne 20. 11. 1967 se v smislu 10. člena zakona o prometu z zemljišči in stavbami (Uradni list SFRJ, št. 43/65) odreja javna dražba nepremičnin vl. št. 378 k. o. Marija Reka in to parc. št.:

694 travnik (7) v izmeri	26.453 m ²
696 njiva (7) v izmeri	1.043 m ²
697 njiva (7) v izmeri	11.509 m ²
698 pašnik (4) v izmeri	162 m ²
704 njiva (8) v izmeri	6.060 m ²
705 njiva (8) v izmeri	3.471 m ²
707 njiva (8) v izmeri	4.981 m ²

ki so družbena lastnina z zaznambo, da je imetnik pravice uporabe Kmetijski kombinat Zalec.

Za izvedbo dražbe se odreja narok za dan

15. januar 1968 ob 8. uri

v pisarni KK Žalec obrata Prebold v Latkovi vasi.

Cenilna vrednost zgoraj navedenega zemljišča znaša 7.000 N-din in se izpod te cene zemljišče ne bo prodalo.

Izključna cena je 7.000 N-din.

Interesenti, ki se želijo udeležiti dražbe, morajo pred potekom dražbe položiti jamščino 700 N-din v gotovini ali v obliki nevinkulirane vložne knjižice domačega denarnega zavoda.

Upravni odbor KK Zalec si pridrži pravico odobritve dražbe in določitve plačilnih pogojev. V primeru potrditve dražbe bo Kmetijski kombinat Zalec skladno s sklepom upravnega odbora glede plačilnih pogojev z zdražiteljem sklenil kupno pogodbo.

V kolikor zdražitelj kupne pogodbe ne podpiše, bo razpisana ponovna dražba in mora prvi zdražitelj nadoknaditi Kmetijskemu kombnatu Zalec stroške ponovne dražbe in eventualno razliko med najvišjim ponudkom iz druge dražbe.

Razen kupnine po kupni pogodbi plača zdražitelj vse stroške v zvezi s kupno pogodbo in zemljiškoknjžno izvedbo, zlasti tudi davek na promet nepremičnin.

V Žalcu, dne 15. 12. 1967

Direktor
sektorja za razvoj proizvodnje:
dipl. ing. Veljko Križnik

KOOPERACIJSKA DEJAVNOST

Kooperacijska dejavnost obrata Vrbje—Gotovlje zajema področja bivše KZ Griže, KZ Zalec, KZ Gotovlje in KZ Ponikva.

V tej dejavnosti je bilo v letu 1967 — 98 ha hmeljišč. Hmeljišča so v zadnjih letih zelo nazadovala zaradi premajhne obnove in na račun pritoka zemljišč v lastno proizvodnjo.

Zaradi premajhne obnove v preteklih letih smo si zastavili cilj, da obnovo hmeljišč v čim

je povprečna starost nasadov nad 10 let.

Zivinoreja na našem področju, zlasti pitanje, se je v zadnjih letih zelo povečalo. Sedaj odkupimo letno 300 pogodbenih pittancev. Bivše KZ so celokupno odkupile na tem področju ca. 100 pittancev. Močan porast pittancev smo dosegli predvsem na hribovitih področjih Ponikve, kjer letno pitajo 100 pittancev.

Mlečna proizvodnja zaradi pi-



Domačija Kuder Ivana na Pangracu pod snežno odejo

večji meri popravimo. V letu 1967 smo obnovili 8,65 ha hmeljišč, od tega 4,38 ha v enem kompleksu. V letu 1967/68 smo si zastavili program obnove z 22 ha hmeljišč, od tega 18,26 ha na betonskih žičnicah v treh kompleksih.

S tako močno obnovo bo potrebno še nadaljevati, ne samo zaradi povečanja površin hmelja v kooperaciji, temveč zaradi starosti nasadov, ozkih medvrstnih razdalj, ki otežkočajo uporabo sodobne mehanizacije, saj

tanja ni tako razširjena. Letno je odkupljeno 30.000 litrov mleka.

Večjo pozornost bomo morali posvetiti pasemski zamenjavi živine. Le z dobro pasemsko živino bomo dosegli kvalitetnejše pittance in večje količine mleka.

Da bomo dosegli v kooperaciji še večje proizvodne uspehe, večjo storilnost in ekonomično uporabo mehanizacije, bo nujno še nadaljevati specializacijo z združevanjem zemljišč v večje komplekse.

Vlado Kralj

NEKAJ O SEDEMURNEM DELOVNEM ČASU

Ze lansko zimo smo v Šempetru mnogo premišljevali, kako najbolje premostiti zimske mesece, o katerih vemo, da na obratih z rastlinsko in hmeljarско proizvodnjo ni dela.

Takrat smo prišli na idejo: v zimskih mesecih bomo prenehali z delom vsaj za dva meseca. Ravno v tem času se je začela razprava o uvedbi sedemurnega delavnika. Od strokovnih služb je bilo danih več predlogov. Mi smo se odločili na takojšen prehod na 7-urni delavnik. Vse zaposlene smo razdelili v dve skupini. V prvo spadajo vsi delavci in tehnični kader, v drugo skupino pa uprava, organizatorji proizvodnje, kooperacija in skladišče.

Za prvo skupino smo planirali vse ure — 2.191 po številu na leto —, ki jih je treba opraviti v 7-urnem delavniku, samo na 10 mesecev po naslednjem razporedu: januarja in februarja nič ur, marca 8 ur dnevno, aprila 9, maja 9, junija 9, julija 9, avgusta 9, septembra 9, oktobra 8, novembra 8 in decembra 7 ur na dan.

S takim razporedom smo uspeli precej zmanjšati režijske stroške. Vsi namreč vemo, da gre osebni dohodek fizičnih delavcev v januarju in februarju v glavnem na račun režije. Sedaj bo to odpadlo. Ob takem razporedu delovnega časa smo naleteli na precejšnje nerazumevanje socialnega zavarovanja. Toda do 1. maja 1967 smo tudi to uredili. Saj za tak delovni čas bi moralo biti zainteresirano tudi socialno zavarovanje, ker mu s tem odpade marsikateri izdatki za nadomestilo. Kmetijski delavci se v največ primerih prehladijo ravno pozimi.

Da bodo za prvo skupino zagotovljeni osebni dohodki tudi

pozimi, je tehnični kader dobival osebne dohodke samo za 7 ur, razliko do 9 ur pa dobi v zimskih mesecih tako, da ima kontinuirane osebne dohodke skozi vse leto. Malo drugače je za fizične delavce, kateri dobijo 14,3 odstotno razliko. Za vse delavce obrata, ki dobijo mesečne akontacije, je ostala akontacija v isti višini, čeprav delajo samo 7 ur. Fizični delavci so celo leto dobivali prejemke po neizpremenjenih normativih. Zato jim sedaj pripada 14,3% razlika. Za 14,3% se namreč skrajša delovni čas ob 7-urnem delavniku. Druga skupina dela tudi pozimi. Dela 5 dni v tednu po 8 ur in ima prosto soboto. Ob sobotah je na upravi samo dežurni, dežurni v skladišču in dežurni organizator proizvodnje. Ob tako razporejenem delovnem tednu še ostane za upravo obrata nekaj neopravljenih ur, ki jih bodo opravili ob bilanci tako, da bodo dosegli zahtevano količino — 2.191 ur.

Kakšen bo končni rezultat dela, sedaj še ne moremo ugotavljati. Verjetno še bo treba precej časa, da se uskladijo vsi faktorji, ki vplivajo na povečanje ali zmanjšanje produktivnosti, kakor tudi na ekonomsko upravičenost tako organiziranega dela. Ob takem delavniku bo treba posvetiti mnogo več pozornosti organizaciji dela in verjetno korigiranju normativov.

Tako se sedaj ob Novem letu obrat Šempeter razhaja za dva meseca. Upamo, da bodo tisti, ki so prosti, ta čas koristno izkoristili za lastno strokovno izpopolnitev, morda pa bodo redke za kratak čas privabila zasnežena smučišča.

Jože Gračnar

Naše bodoče naloge

Za nami so izkušnje prvih dveh let poslovanja s hišami družbene lastnine. Te izkušnje pa ne bi pomenile veliko, če jih ne bi praktično izkoristili. Osnovna naloga Hišnega sklada je vzdrževanje stanovanjskih hiš in poslovnih prostorov. Namen vzdrževanja je, da zagotovimo objektu uporabnost za stanovanjske in poslovne namene skozi vso njegovo dobo — torej dobo verjetnega trajanja, ki je povprečno določeno 100 let. Izkušnje dveletnega poslovanja nam kažejo da je zahtev za večja popravila več, kakor je razpoložljivih sredstev. Prav tako ne bo sredstev za redna popravila in nadomestitev zamujenega še si-

gurno 4 do 6 let. Takrat lahko pričakujemo, da se bo stanje normaliziralo in da bo vzdrževanje postalo sistematično. Seveda bo nekaj let treba izvrševati le najhujša popravila.

V taki situaciji bo zelo važno, katera dela je smatrati za prioriteta. Vsekakor bodo to dela s katerimi bomo zaščitili stanovalce in preprečili povzročanje večje škode. To pa naj bi bila popravila strešne kritine, ostrešja, žlebov, odtočnih cevi, dimnikov, nadomestne instalacije in sanitarne naprave. Seveda vplivajo na zdravje stanovalcev še mnogi drugi pogoji, kot na primer: vlažna stanovanja, slabo (Nadaljevanje na 11. strani)

Živinorejska dežurna služba za mesec januar 1968

7. januarja 1968 — OCVIRK Franc, dipl. vet., Vransko, telefon 7.

14. januarja 1968 — LESJAK Milan, dipl. vet., Prebold, telefon 72-201.

21. januarja 1968 — FLORJANC Julijan, dipl. vet., Braslovče, telefon 72-027.

28. januarja 1968 — OCVIRK Franc, dipl. vet., Vransko, telefon 7.

Dežurstvo prične v soboto ob 12. uri in traja do ponedeljka do 7. ure zjutraj.

VETERINARSKA POSTAJA
ZALEC

ogrevana in osvetljena stanovanja. Za takšna stanovanja bi bilo potrebno predvideti večja sredstva, v kolikor se v perspektivi takšen stanovanjski fond ne namerava nadomestiti z novim. V lanskem in letošnjem letu nismo uredjevali fasad, razen manjših izjem, ker nas je pri delih investicijskega vzdrževanja vodila misel, da je treba odpraviti najprej ostale poškodbe. Vsekakor nam v bodoče ne bo smelo biti vseeno, kako naše hiše izgledajo na zunaj.

Skupščina stanovalcev bo morala odgovoriti, kako vršiti popravila v letu 1968. Postavlja se vprašanje ali naj se vršijo dela na vseh objektih ali na večini objektov in to enakomerno ali naj se dela koncentrirajo na posameznih objektih. Verjetno bo že letos prevladalo ekonomsko utemeljno mišljenje, da se pristopi k sistematičnemu popravilu celih stavb. To nujno zahteva zapostavljanje nekaterih hiš, ker bodo vsakokrat stanovalci zahtevali, da se tudi pri njih nekaj naredi. Upam, da bomo s pravilno utemeljitvijo uspeli dati prednost sistematičnim popravilom.

Prednost sistematičnih popravil je seveda očitna. Na stanovanjskem objektu se lahko izvršijo vsa dela, ki pridejo v poštev na stavbi, od popravila strogov, podov, instalacij, sanitarij in se ni treba več vračati na hišo. Dela bodo zaradi tega, ker se bo delalo na manjšem številu objektov cenejša. Cenejša bodo zaradi tega, ker se pri izvrševanju nekega dela na objektu pokaže, da je treba popraviti še nekaj drugega, kar pa zahteva večje število obrtnikov. Vsako popravilo na stanovanjski hiši, naj bo še tako dobronamerno, vznemirja stanovalce. Vse česče so tudi zahteve po neupravičenem pleskanju in slikanju prom-

verjetno že na začetku leta lahko pristopili k realizaciji prostorov. Vsa takšna dela se z enkratnim delom — sistematičnim — opravijo za dalj časa. Mnogo lažje delo ima tudi izvajalec, kateremu je delo zaupano, lažje delo ima tehnična služba delovne enote, ker vrši dela en sam izvajalec, ki je vedno dostopen in pri roki. Tako popravljeno stanovanje bo seveda doseglo višjo kategorijo, lahko se ponovno oceni in zviša stanarina. S tem bomo dosegli tudi boljši finančni efekt. Na takšen način bomo verjetno že na začetku leta lahko pristopili k realizaciji programa investicijskega vzdrževanja. Ker je stanovanjski fond našega podjetja v precejšnji meri tako slab, potrebno pa je izvršiti predvsem popravila streh, bomo temu vprašanju morali še nekaj časa posvetiti veliko pozornost.

Ob tej priliki želim nakazati še en problem. Marsikdaj stoji naša enota pred dilemo ali naj dotrajali element zamenja z novim. Seveda, če je sodobnejši element cenejši, lahko; v kolikor je dražji, je treba izvršiti korekturo stanarin, tu pa naletimo največkrat na težave. Zato naša enota res strogo pazi, ali je določen element že iztrošen in če mu je potekla amortizacijska doba. Še večkrat se slišijo zahteve za zamenjavo lončenih peči z oljnimi, namesto peči za vodo žele boljše in namesto ladijskega poda žele stanovalci vinaz plošče ali parket. Če upoštevamo, da je vsaj polovica stanovanj v takšnem stanju, da so vsaj po eni negativnosti škodljiva za zdravje, je razumljivo, da takšnim željam ne moremo ugoditi.

V začetku decembra smo na osnovi »Zakona o pravicah in dolžnostih stanovalcev pri upravljanju stanovanjskih hiš« poslali poziv vsem hišnim svetom, da prijavijo potrebe po investicijsko-vzdrževalnih delih za naslednje leto. Zanimivo je, da je ta dela od skupaj 71 hišnih svetov priglasilo 43 hišnih svetov v roku. Ni nam vseeno, ker nekateri hišni sveti del niso priglasili. Služba naše delovne enote zbira podatke in jih razvršča po sistemu del. Pri tem smo že ugotovili, da nekatere potrebe niso prijavljene, ker so hišni sveti nedelavni ali pa jih sploh ni. Seveda bomo morali za takšne hišne svete izvršiti to delo v naši delovni enoti, kar pa zavira normalno delo. Istočasno s priglasitvami bodo upoštevana tudi dela, ki so prijavljena lani, pa niso bila izvršena iz kakršnegakoli razloga.

V glavnem poznamo že vse stanovanjske hiše, ki jih upravlja Hišni sklad. Vseeno bo treba v nekaterih primerih izvršiti še ogled na licu mesta, da bi se lahko v približnem znesku določila sredstva, ki so za določē-

no popravilo potrebna. Predvsem želimo izvršiti točne predračune za tiste stanovanjske hiše, kjer bodo dela v večjem obsegu.

Iz prijav, ki so nam jih poslali sveti do 20. decembra, je razvidno, da je največ zahtev za popravilo streh, žlebov, ureditev kanalizacije, izmenjave podov, izmenjave tehnično slabo izdelanih in dotrajanih električnih instalacij, pleskanje zunanjih elementov, veliko pa je zahtev tudi za obnovo fasad. Opaziti je, da so hišni sveti v tistih hišah, kjer so bila izvršena investicijska vzdrževanja v letu 1966 in 1967 bolj aktivni in da z veliko prizadevnostjo in koristno izdelanimi programi predvidevajo tista dela, ki se lahko izvršijo iz naslova tekočega vzdrževanja.

Ko bodo znane vse potrebe, bomo nadaljevali z izdelavo programa investicijskega vzdrževanja za leto 1968. Vsekakor pričakujemo, da bodo še ostali hiš-

ni sveti sodelovali v času, ki nam še preostane da bo program čimbolj realen, ter da bodo zajete res tiste stanovanjske hiše, kjer bi se delala večja škoda, kjer bo dosežen največji ekonomski učinek, kjer so posamezni elementi svojo dobo trajanja že najbolj prekorčili. Predvsem želimo zajeti v program tiste stanovanjske hiše, katere bodo določene res pravično na osnovi vsestranskih razprav od zborov stanovalcev preko skupščine stanovalcev do delavskega sveta naše delovne enote.

Za razširjeno sejo delavskega sveta bo Hišni svet pripravil vso dokumentacijo potreb in pripomb stanovalcev s poročilom in predlogom, katere stanovanjske hiše bi bilo v letu 1968 najbolj potrebno upoštevati v programu. Za vse zahtevke, ki v programu ne bi mogli biti zajeti, bo tehnična služba pripravila svoje utemeljitve.

U. M.

Letna inventura

Odgovornost popisnih komisij in organov upravljanja

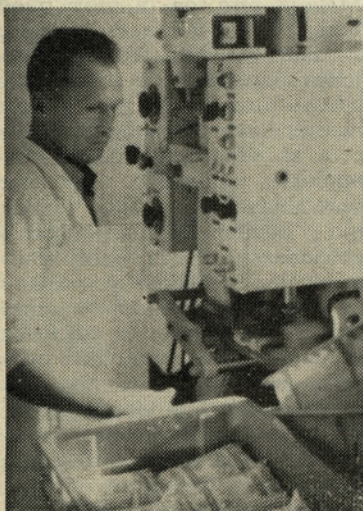
S tem prispevkom nimam namena dajati tehničnih navodil za izvršitev popisa sredstev in virov sredstev, temveč imam namen opozoriti popisne komisije in organe upravljanja na tiste naloge, za izvedbo katerih odgovarjajo moralno in materialno.

Z netočnim, malomarnim popisom premoženja lahko namerno ali nenamerno prepričamo sebe, delovni kolektiv in družbeno skupnost o nečem, kar ni v skladu z dejanskim stanjem. Zaradi tega nimamo pravilne slike o stanju sredstev, s katerimi gospodarimo, o dohodku, osebnih dohodkih in obveznostih do družbe. Prav zaradi tega so popisne komisije kazensko odgovorne.

Z letnim popisom ali tako imenovano inventuro popisujemo vsa osnovna sredstva, obratna sredstva, nedovršene investicije, naše stanje dinarskega, deviznega in žiro računa, stanje gotovine in končno vse naše upnike in dolžnike. Pravilni rezultati zaključnega računa so predvsem odvisni od pravilnega popisa sredstev in virov sredstev, s katerimi podjetje gospodari. Zaradi vsega tega menim, da ni treba posebej poudariti, kakšna mora biti popisna komisija in kakšni ljudje morajo v tej popisni komisiji sodelovati. Dogajalo se je večkrat, da so popisne komisije zavajali materialno odgovorni delavci podjetja, ki svojega materialnega poslovanja niso opravljali v redu, ki so imeli celo primanjkljaje ali viške, katere so pozneje izkoristili v svo-

je koristi. Zato je naloga komisije izredno važna, da ugotavlja stanje z merjenjem, štetjem, tehtanjem in podobno, da bi dobila popolnoma točno stanje sredstev. To stanje kasneje primerja s knjižnim stanjem in tako ugotavlja razlike med dejanskim in knjižnim stanjem. Obseg ugotovljenih viškov ali manjkov daje sliko o odgovornem delavcu, kako je svoje delo med letom opravljal. Večji viški ali manjki niso dobra legitimacija za materialno odgovornega delavca, še več, ti podatki morajo dati odgovor, ali še bo delavec lahko v bodoče opravljal svoje delo ali ne. O tem razpravljajo organi upravljanja obrata oziroma delovne enote, ki presojujejo, ali so prikazane razlike glede na obseg in značaj poslovanja normalne, komaj normalne ali nenormalne. Vsi viški se morajo takoj preknjižiti, za nenormalne manjke oziroma primanjkljaje pa mora delavski svet sprejeti sklep, da primanjkljaj obremenjuje odgovornega delavca, v hujših primerih pa bo treba delavca že takoj premestiti na drugo delovno mesto, kjer je materialna odgovornost manjša. V hujših primerih je poleg navedbe vseh preventivnih ukrepov treba sprožiti disciplinski ali celo kazenski postopek. Delavci, ki so obremenjeni za neupravičeno nastale primanjkljaje, jih morajo takoj naenkrat ali v največ treh obrokih povrniti podjetju, v nasprotnem primeru pa je podjetje ali obrat dolžno sprožiti sodni postopek.

(Nadaljevanje na 12. strani)



V mlekarni pravijo, da jim ne zadošča več samo en dozirnii stroj s kapaciteto 1800 l na uro in že mislijo na nabavo novega in večjega.

Pri obravnavanju inventurnih elaboratov ugotavljamo, da so delavski sveti preveč površni. Mnogokrat površno preidejo ugotovitve o primanjkljajih, še večkrat pa ugotovitve o viških in pri tem ne ugotavljajo ali raziskujejo vzroke za tako stanje. Jasno je, da na sejah vsega tega ni mogoče ugotoviti, vendar v takih primerih ne postavljajo strokovnih komisij, ki bi naknadno preiskale vzroke takega poslovanja. Na osnovi strokovnega poročila bi bili lahko dokončno sprejeti sklepi o tem, kaj vse se lahko odpiše v breme sredstev podjetja in za kaj se naj obremenijo odgovorni delavci. Večja zmeda ali netočno materialno poslovanje lahko povzroči tudi, da večkrat menjamo organizacijsko strukturo obratov oziroma podjetja, da nimamo za daljše obdobje izdelanih standardov materialnega poslovanja, da niso v celoti razmejene materialne odgovornosti delavcev, da niso izdelani povsod pravilniki o izgubah in kalih itd. To so nekateri vzroki, da je včasih ugotavljanje krivde ali nekrivde sporno in sodni postopek neizvedljiv.

Velika je zabloda nekaterih vodilnih ljudi po obratih, da je inventura oziroma popis sredstev in virov sredstev neka formalna zahteva ali celo navada, da je to le zaradi predpisov in podobno. Zato seveda ni čudno, da v komisije dajo take ljudi, ki jih lahko pogrešajo, namesto, da bi v komisije dali res sposobne in poštene ljudi, ki na področju, kjer vršijo popis, niso materialno odgovorni. Cesto v komisije imenujejo knjigovodje, administratorje in take, ki dejansko mesta, kjer opravljajo popis, ne poznajo. Komisi-

ja, ki opravlja popis, mora strokovno poznati področje popisa. Npr.: kako naj knjigovodja opravi popis zalog silaže, krme, gnoja in drugega, če ne pozna sistema kubiciranja, specifičnih tež in ostalega, ki je tu potrebno? V take komisije morajo biti imenovani strokovnjaki, če želimo imeti res dejansko stanje zalog, če želimo strokovno utemeljiti eventualne razlike v viških in manjkah.

V našem podjetju je obratno knjigovodstvo nasploh šibka točka. Končno še ni do kraja razčiščeno, ali je obratno knjigovodstvo potrebno, ali je domena tehničnih služb ali računovodstev. Dejstvo je le, da je skoraj povsod v zaostanku, da ni točno, da ga v nekaterih obratih celo opuščajo itd. To omenjam zato, ker je to vprašanje tesno povezano s točnostjo inventur nedovršene proizvodnje. Prav s precenjevanjem ali podcenjevanjem vloženih sredstev v nedovršeno proizvodnjo se večkrat namerno ali nenamerno umetno skonstruirajo zaključni računi oziroma potrebe po večjem koledaricnem dohodku, osebnih dohodkih in skladih. V to kategorijo spadajo tudi problemi realnega ugotavljanja nedovršenih investicij.

Menim, da iz teh primerov izhaja potreba, da so popisi osnovnih in obratnih sredstev ter viri teh sredstev res točno izvršeni in da so v popisne komisije imenovani resni in sposobni delavci. Organi upravljanja se morajo resno zavedati svoje odgovornosti in pravic, ko potrjujejo inventurne popise in sprejemajo druge sklepe, ki so s popisi v zvezi.

Zvar Ernest

SINDIKAT PODJETJA IN GLASILO HMELJAR

Ko redno prelistavam naš časopis, ki ga prejemamo vsi delavci kombinata in naši koooperanti, si vedno bolj utrujem prepričanje, da nam je potreben in brez njega ne bi mogli več biti. Sleherni od nas najde v njem, kar ga zanima. Ustavi se pri članku, lepi sliki, uganki ali domisljici, pač tam, za kar se je odločil, da bo prebral. Nekdo prebira Hmeljarja z večjim, drugi zopet v manjšim zanimanjem.

Vsakokrat, ko časopis odložim, se sprašujem, če večina naših bralcev — delavcev podjetja — najde v glasilu poleg vseh prispevkov to, kar jih najbolj zanima. Osebo sem prepričan, da je premalo takih prispevkov, ki bi pritegnili večino preprostih bralcev. Vsakdo izmed teh list odloži, ga morda celo hrani v pričakovanju, da bo prihodnja številka zanj zanimivejša. Vse to se ponavlja v pričakovanju, da se bo le našel kdo, ki bo prispeval tak članek, s kate-

rim bo dosežen večji stik z našim vsakdanjim družbeno političnim življenjem v naših kolektivih in pri koooperantih.

Ob izidu prve številke Hmeljarja junija 1965 je v uvodnem članku med ostalim zapisano: »Ob rojstvu našega glasila predvsem želimo, da bi nam postal dober informator življenja v naši organizaciji.« In ravno tega primanjkuje v našem Hmeljarju, ki je sicer bogat strokovnih člankov, gospodarenja v podjetju, raznih navodil in podobnega. Vse to je v glavnem na nivoju podjetja. Premalo nam prinaša interno družbeno politično dogajanje in problematiko v posameznih kolektivih, poslovnih in delovnih enotah, o delu samoupravnih organov letih, o družbenem življenju, prosvetni dejavnosti, športu, političnem udejstvovanju članov kolektiva v delovnih enotah in izven njih. Pogrešamo borbo mnenj strokovnih služb in strokovnjakov o določenih vpraša-

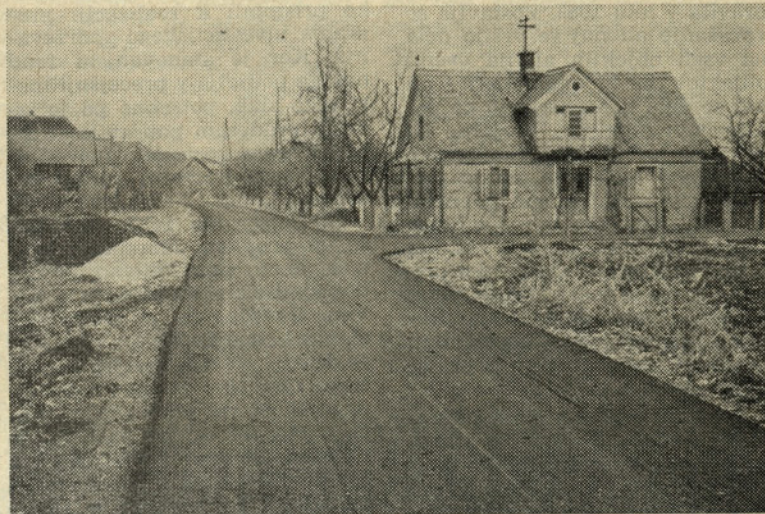
ASFALT DO VRBJA

Vrbenci so se izkazali s posebnim prispevkom

Zadnja leta obrat Vrbje tesno sodeluje in tudi občutno sofinancira izgradnjo cestnega omrežja svojega področja. V lanskem letu so asfaltirali cesto do Gotovelj. V letošnjem letu pa smo pričeli asfaltirati cesto iz Zalca in od glavne ceste skozi vas Vrbje do sedeža obrata. Asfaltiranje je v glavnem dokončano do sredine vasi Vrbje, za

ostanek pa je predvideno, da ga končamo v naslednjem letu. V letu 1968 je v planu tudi asfaltiranje ceste iz Zalca skozi vas Ložnica do Savinjske opekarne na Ložnici.

Razumevanje za sofinanciranje asfaltiranja teh cest so pokazali tudi še drugi in sicer: Ferarlit Zalec, Inštitut za hmeljarstvo, Cestno komunalna uprava Zalec in vaščani s krajevnim samoprispevkom. P. S.



Vrbje je po dolgih pripravah le dobilo lepo asfaltno cesto

njih, predvsem iz vsakdanje prakse. Pogrešamo dobre predloge odgovornih delavcev za boljše organizacijo dela in boljše gospodarjenje v delovnih enotah. Mnogo dogajanj, tih in tudi javnih drobnih predlogov za naše bodoče delo, mnogo izrečene kritike na račun dosedanjih napak, ki jih pri delu delamo, ostane za zaprtimi vrati samoupravnih organov delovnih enot, uprav, strokovnih kolegijev in sindikalnih forumov. To pa ni prav. Občutek imam, da nas je mnogokrat strah pred tem, da bi Hmeljar postal javna tribuna kolektiva in koooperantov. Strah nas je začeti. Včasih se tega celo sramujemo, ker se bojimo polemike, podcenjujemo svoje strokovne in politične sposobnosti in neradi o tem ali onem pišemo. Nasproti temu pismenemu molku čutimo v vsakdanjih dogajanjih veliko živahnost, delavnost, kritiko, ki se odvija na račun včasih celo nas vseh, včasih na račun drugih kolektivov delovnih enot, vodilnih in odgovornih delavcev. Drug drugemu očitamo brez haska, kritiziramo, kujeemo načrte, ki ne bodo nikdar uresničeni, ker jih ne iznašamo tam, kjer bi bilo to potrebno. Pri tem mislim na dobronamerne konstruktivno kritiko, dobre predloge za koristno reševa-

nje pomembnih zadev, ki se včasih tičejo kolektivov delovnih enot, celotnega podjetja in posameznikov.

V prepričanju, da se poraja največ problemov tam, kjer se proizvaja in predeluje ter vnovčuje, kjer se delita dohodek in osebni dohodek, skratka v naših enotah, kjer dela in živi največ delavcev in kooperantov. Mnenja sem, da bi moralo od tam izvirati večje sodelovanje z našim glasilom. Vsa ta dogajanja popestruje v našem kolektivu raznolika proizvodnja in predelava, ki mnogokrat vlečeta za seboj celo delno ekonomsko odvisnost (notranje obračunavanje, vršitev uslug ipd.), ugoden ali manj ugoden gospodarski položaj enot, končni plasma pridelkov in izdelkov in podobno. Obstaja še vrsta drugih problemov, ki jih sicer urejamo z internimi akti podjetja, se pa ne morejo tako hitro uveljavljati in dopolnjevati, kot to terjata vsakdanje življenje in praksa. Vrsta problemov je tudi v medsebojnih odnosih med enotami, v kolektivih, med posamezniki — predvsem med odgovornimi in fizičnimi delavci, ki bi jih morali včasih javno obravnavati in najti zanje najbolj demokratične rešitve.

Pisma uredništvu

Vtisi s proizvodne ekskurzije

Autobus je odpeljal izpred šole. Na oknih so se kazali malce nevoščljivi obrazi nižjih letnikov, kako tudi ne. Medtem, ko smo mi že nekaj dni hodili na ekskurzije, je bilo njim ob zaključevanju ocen vse prej kot prijetno.

Pomahali smo jim in že smo drveli proti Medlogu. Zunaj je dež neprijetno lil, nam pa je bilo pri srcih toplo. Nekdo je začel peti »Savinjska dolina«. Hip za tem smo peli prav vsi. Mnogim je bila lepota Savinjske doline še neznana. Ob topli melodiji in lepih žičnicah, ki so bežale mimo nas, smo se tudi Savinjčani prav zavedli, kako lepa je naša dolina. Morda je prav ta lepa pokrajina vtisnila značilnosti savinjskemu ljudstvu, ki je preprosto, prijazno in pošteno.

Ustavili smo se pred Hmezadom. Veličastno poslopje, ki je zraslo pred nami, je vzbujalo radovednost. Z dvigalom smo se popeljali prav na vrh, od koder se nam je nudil veličasten razgled. Se sonce je za nekaj trenutkov pretrgalo megleno kopreno in posijalo na nas, kot bi nam hotelo pritrdati — res, lepa je Savinjska dolina.

Odšli smo v prijazen prostor, kjer smo z zanimanjem spremljali besede tov. Plaskana. Ta nam je nekaj povedal o zgodovini KK, o posameznih obratih, o proizvodnji, pa tudi o težavah, ki jih spremljajo pri doseganju smotrov. Pridno smo pisali; vodili smo namreč dnevnik proizvodnih ekskurzij. Spraševali smo o nagrajevanju, o reformi in še in še. Tovariš Plaskan nam je rad odgovarjal. Povedal nam je tudi, da KK prinese največ dohodkov hmeljarstvu, saj so minulo leto izvažali hmelj v 34 držav. Veliko smo izvedeli, si vse skrbno zapisali in zapustili Hmezad. Pot nas je vodila na Mirozan. To je bila paša za oči. Polni in lepi plodovi so se kar sami ponujali in nas zapeljevali v nehvaležno dejanje. Čudovit je bil pogled na polna drevesa. Mi pa smo razmišljali. Mnogi med nami so se takrat prvič zavedali, da so za te lepe sadove

potrebne skrbne roke, ki drevje gnojijo, obdelujejo zemljo, škropijo in obrezujejo. Da, to delo opravljajo trdne in obnem nežne roke z občutkom za rastlino. To je kazala drevesnica sama. Tovariš vodja nam je rad povedal vse, kar nas je zanimalo. Drevesnico smo zapustili za spoznanje bogatejši. Prav to spoznanje se kaže v ljubezni do zemlje, do vsega, kar z žulji zraste na njej. Kadar toča uniči pridelek, naš kmet ne vidi samo številke, uničena stebela se mu tudi smilijo. Prav zato spoštujemo našega kmečkega človeka!

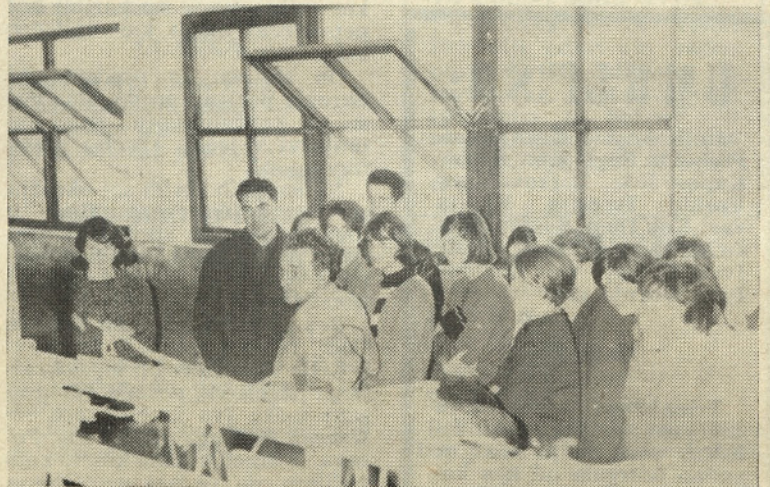
Na Mirozanu se bavijo tudi s čebelarstvom. Minulo leto so imeli 1.200 panjev. Čebele so bile v Murski Soboti na paši. Mi smo v mislih predstavljali, da so šle na počitnice, zaslužile bi jih. A pogled na med ni zahteval pojasnil. Pogovor bi še dolgo tekkel, a morali smo dalje. S pogledom smo še enkrat objeli nasade in drevesnico in si še želeli snidenja. Toda kliče nas šola. Ob skrbeh smo morali pozabiti na vabljuje sadove.

Odpeljali smo se na farmo v Podlog. Koliko lepih krav! Saj jih nismo videli prvič, pa so nam bile vsem tako všeč. In telčki, kako prijetni so bili! Če si jim ponudil prst, so prijetno zacmokali. Tovariš vet. Veber, ki je bil takrat tam, nam je povedal in pokazal vse kar nas je zanimalo.

Naša ekskurzija pa se je bližala h koncu. Še v Arji vasi smo se ustavili in si ogledali strojno lopo z obiralnimi in sušilnimi stroji.

Doma smo napisali v dnevnik, da je bila ekskurzija kljub dežju prijetna in zanimiva, saj nam je vodstvo nudilo vse, kar je bilo v njihovi moči — hvala lepa. Pa še nekaj...! Savinjska dolina je dolina zelenega zlata, skrbno obdelanih njiv in ljudi, ki jih je isklesalo delo.

Anica Podvršnik,
Pedagoška gimnazija Celje



Slušatelji pedagoške gimnazije iz Celja si ogledujejo hleve farme Podlog

V našem družbenem redu si ni mogoče zamišljati pravilnega reševanja razne problematike, ne da bi kolektivi zanjo vedeli, še manj pa, če le-ti pri razreševanju raznih vprašanj sploh ne sodelujejo. Mnogokrat delamo nasprotno in prepuščamo male ali večje probleme v reševanje zobu časa nerazčiščene, ne zavedajoč se, da se nam le-ti potuhnejo in v določenem času pojavijo zopet neobdelani in nerešeni. Tako se problemi kopičijo, nas uspavajo, nam porajajo navidezno samozadovoljstvo in s tem pogojeno nazadovanje v naši vsestranski aktivnosti in demokratičnosti.

Ena izmed številnih oblik informiranosti, razčiščevanja in razreševanja določene problematike, sodelovanje in prispevanje širšega kroga naših delavcev ter kooperantov bi se lahko vršila, bi lahko tekla skozi Hmeljarja. Prepričan sem, da sloni velik del odgovornosti za mobilizacijo članov kolektiva za dopisovanje na naših sindikalnih podružnicah in njihovih izvršnih odborih. Glasilo naj bi v bodoče postalo naša javna tribuna. Vsak najmanjši prispevek, vprašanje, problem, ki terjajo odgovor ali ima svoj prav, iznesimo v časopisu in je ne-

dvomno močan prispevek neposrednemu samoupravljanju, borbi mišljenj in iskanju najboljših rešitev. Osnovna skrb sindikatov je bila in mora biti tudi vnaprej, iskanje načinov vključevanja delavcev za delo v dobrobit samoupravljanju. Vzporedno s tem mora sindikat skrbeti in zahtevati, da so samoupravni organi aktivni pri izvrševanju zaupanih jim nalog. Za našo delovno organizacijo so samoupravni organi še pomembnejši kot v drugih panogah gospodarstva, ker sodeluje v okviru podjetja in proizvodnih delovnih enot dvajset odstotkov kmetov — kooperantov. To nam narekuje, da mora biti naše družbeno politično delo v bodoče bolj aktivno, glasilo pa naj bo vez, preko katere moramo spoznavati našo notranjo problematiko. Pri dopisovanju moramo biti aktivnejši, pisati moramo z domačo besedo, s kakršno se pogovarjamo.

Ko smelo in z jasnimi pogledi korakamo novemu letu naproti, polni upanj in želja za čim večje delovne uspehe, podzemimo vse potrebno za vsestransko družbeno politično aktivnost in aktivnost do naše gasila.

Franc Ivančič

Srečno in uspešno novo leto 1968

želijo občanom

SKUPŠČINA OBČINE ŽALEC

OBČINSKI KOMITE ZKS ŽALEC

OBČINSKA KONFERENCA SZDL ŽALEC

ZDRUŽENJE BORCEV NOV OBČINE ŽALEC

OBČINSKI KOMITE ZMS ŽALEC

OBČINSKI SINDIKALNI SVET ŽALEC

IZ SPOMINOV STAREGA HMELJARJA

KO SMO POLAGALI TEMELJE

Pozne jeseni, ko je zima že trkala na vrata, so se nekega večera zglasili predstavniki celjskega okrožja pri kmetu na Be-zovniku. Ta kmet se je že svoj čas ukvarjal z vprašanjem hmeljarstva. Bilo je to 1944. leta, ko je vojna divjala še z vso svojo krutostjo, vendar je njen konec že lebdel v zraku in so ga ljudje bolj slutili, kakor še v hudih mrazovih slutijo bližajočo se pomlad.

Takrat so prišli brata Hribarja in Lapurski Nestl v spremstvu komandanta kurirjev Živka. Seveda je tekel razgovor o vojni, Stalingradu, invaziji in o skorajšnjem koncu vojne. Razgovor se je na koncu zasukal tudi na hmeljarstvo. Gospodar je predstavnikom okrožja predočeval, da je že sedaj, ko še bojna vihra divja z nezmanjšano srditostjo, treba bolj kot na vojno misliti, kako bomo našo

mlado državo urejevali, ko bo prišla težko pričakovana svoboda, kako se bomo znašli sredi ruševin in razdejanja, kako bomo prekovali meče v pluge, kako bomo naše mlado gospodarstvo podprli in postavili na čvrste temelje. Predvsem in najbolj krvavo bomo potrebovali devize in mi hmeljarji bomo postavili vire za nje.

Zato bi bila ena najpoglavnejših nalog predstavnikov naše mlade oblasti že sedaj: skrbeti za dotok prepotrebnih deviz. Že sedaj, ko se mudijo tuje delegacije pri nas, ne smemo pozabiti, da imamo pri nas hmelj, ki je izključno izvozno blago in si moramo zanj zagotoviti tržišča z vnašanjem te tematike v mednarodne razgovore in pogajanja. Okupator je prevzel le del hmelja letnika 1944, ostalo blago pa še leži vskladiščeno pri hmeljarjih in bo verjetno dobro ohranjeno, ker so hmeljarje opozarjali, naj neprevzeto blago kar najlepše vskladiščijo.

Ob slovesu so predstavniki okrožja pozivali gospodarja naj se po končani vojni vpiše na univerzi v tečaj, ker bo lahko diplomiral.

Na eni prihodnjih sej okrožja so res veliko razpravljali o hmeljarstvu in sprejeli sklep, da se naj omenjeni kmet pritegne k obnovi in sicer k obnovi hmeljarstva.

Res je takoj prve dni po svobodi, ko se je okrožje preselilo v Celje v prostore bivšega okrajnega načelstva, poslala okrožna sekretarka Iva kmetijskega referenta žalskega okraja tov. Poteka, k omenjenemu kmetu z naročilom, da se naj nemudoma javi v Žalcu na okraju, kjer se je takrat uradno mudila. »Treba je takoj pričeti«, mu je naročila, ko se je pri njej zglasil. Odpeljala sta se v Celje na sedež okrožja, kjer je Iva naročila takratnemu načelniku kmetijskega odseka Francu Smonu, naj ukrene vse potrebno. Tako je začel poslovati okrožni hmeljarski referent, kot prvi povojni nameščenelec celjskega okrožja. Skušal je dobiti navodila in smernice, kako naj posluje, vendar mu je sleherni odgovoril, da mora že sam vedeti, kaj je potrebno in da je odgovoren za celokupno hmeljarsko poslovanje. Med prvimi sklepi je referent odredil, naj se prične s prevzemom še neprevzetega hmelja letnika 1944. Pri prevzemu so ugotovili, da je ves hmelj odlične kakovosti, da pa je po okupatorju že prevzeto blago še vso skladiščeno v hmeljarni v Žalcu in je tako ves pridelek letnika 1944 še pri nas in odlične kakovosti.

(Nadaljevanje prihodnjic)

UMRLI SO:

Golič Angela, Gornja vas, Prebold; Rogl Jože, Šešče; Kapus Jože, Latkova vas; Vurkč Terezija, Kaplja vas; Kos Ivan, Šešče; Drča Julka, Kaplja vas; Zolnir Ivan, Dolenja vas; Gorjanc Ivan, Gornja vas.



Trinajstega novembra 1967 nas je presunila žalostna vest, da je smrt za vedno odtrgala od nas koooperanta Kramar Stanka iz Galicije.



Rojen je bil 21. januarja 1929 v Galiciji, kjer je preživel svojo mladost. Vedno je delal na kmetiji in skrbno gospodaril do zadnjega dne.

Ohranimo ga v trajnem spominu!

DE Petrovč

Mojstru v slovo

Vrtnarski mojster ZUPANC FRANC je omágal na poti življenja v tistem letu starosti, ko lahko človek s svojim znanjem veliko ustvarja. Komaj 60 let starega — rodil se je v Celju 23. 11. 1907 — smo v soboto, 16. decembra pospremili na celjskem pokopališču k zadnjemu počitku.

Svojo uspešno hortikulturno prakso je začel pred dobri 40. leti v vrtnariji celjskega olepševalnega društva. Tam si je pridobil osnovno znanje za stroko. Bil je odličen poznavalec cvetličarsko-drevesničarske panoge vrtnarstva. Na tisoče najrazličnejših sadik je vzkliklo in vzcvetelo v celjskih nasadih in vrtovih pod njegovo skrbno in vestno roko. Znane sortimente rastlin je nenehno izpopolnjeval in dopolnjeval z novimi rastlinskimi vrstami in sortami. Obsežno in temeljito je bilo njegovo znanje o kaktejih in vrtnicah, s katerimi se je zlasti zadnja leta z vso ljubeznijo ukvarjal ter jim posvečal tudi mnogo svojega prostega časa. V svoji dolgoletni praksi je zbral dragocene izkušnje o vzgoji in negi orhidej in je spadal med tiste redke slovenske vrtnarje, ki to kulturo sploh poznajo.

Nedvomno največ pa je napravil in dosegel na področju parkovnega vrtnarstva, kjer se je razvil v odličnega mojstra stroke. Kljub težavam s katerimi se je srečeval v svoji dolgoletni praksi, pa je vztrajal v svoji stroki in leta 1953 pristal v našem kolektivu.

Njegova smrt je za naš kolektiv velika izguba, ker z njim ne izgublamo le vzglednega delavca, odličnega strokovnjaka in dobrega vzgojitelja, večkratnega člana DS in UO podjetja in obrata, temveč tudi poštenega in nesebičnega prijatelja.

Vrtnarstvo Celje

V SLOVO

Zahrbtno in na hitro je smrt požela življenji dveh kmečkih žen našega okoliša.



Malovšek Ljudmila, Kapla



Žilnik Fračiška, Tabor

Bili sta skrbni, dobri in tihi ženi. Tiho in preveč nenadno je bilo slovo. Težko se je dovolj zahvaliti plodnemu življenju dvema kmečkima ženama, materama, ki sta ob trdem kmečkem delu in gospodinjstvu vzgojili več dobrih in delavnih sinov in hčera. Mnogokrat sta se morali žrtvovati in se marsičemu odreči.

Slovo ob spominu na vse to je bilo še težje. Spomin na njiju nam bo ostal vedno drag.

Franc Uranjek, Tabor

Iz občinske listnice

OBVESTILO O PODALJŠANJU REGISTRACIJE
MOTORNIH IN PRIKLOPNIH VOZIL ZA LETO 1968

1.

Po določilih 13. člena pravilnika o registraciji motornih in priklopnih vozil (Uradni list SFRJ, št. 20/67) so dolžni vsi lastniki motornih in priklopnih vozil, katerim bo do 31. 12. 1967 potekla veljavnost prometnega dovoljenja, podaljšati redno registracijo za leto 1968.

2.

Podaljšanje registracije motornih in priklopnih vozil bo opravljala oddelka za splošne zadeve in družbene službe Skupščine občine Žalec do vključno 17. 1. 1968, vsak dan razen sobote od 7. do 14. ure in ob sredah od 7. do 12. ter od 13. do 18. ure po naslednjem razporedu:

OSEBNI AVTOMOBILI — PRIKLOPNIKI

CE 153-63	do CE 162-00	dne 3. 1. 1968
CE 162-01	do CE 163-50	dne 4. 1. 1968
CE 163-51	do CE 199-20	dne 5. 1. 1968
Kmetijski kombinat Žalec		dne 8. 1. 1968

MOTORNA KOLESKA

CE 10-019	do CE 11-575	dne 9. 1. 1968
CE 11-576	do CE 11-970	dne 10. 1. 1968
CE 11-971	do CE 15-280	dne 11. 1. 1968
CE 15-281	do CE 16-760	dne 12. 1. 1968
CE 16-761	do CE 17-445	dne 15. 1. 1968
CE 17-446	do CE 17-935	dne 16. 1. 1968
Avtoprevoz Šempeter		dne 17. 1. 1968

Podaljšanje registracije motornih vozil bo v prostorih Skupščine občine Žalec, prtiličje — levo, soba št. 17.

Vsa pojasnila v zvezi s podaljšanjem registracije, kakor tudi potrebne tiskovine dobijo stranke v času registracije v sprejemni pisarni.

3.

Za podaljšanje redne registracije motornih in priklopnih vozil je potrebno priložiti:

- priglasnico za podaljšanje registracije v dveh izvodih (tiskovina mora biti čitljivo napisana);
- potrdilo o obveznem tehničnem pregledu, da je ugotovljena brezhibnost vozila;
- potrdilo o vplačilu obveznega zavarovanja;
- potrdilo o vplačilu pristojbine za uporabo javnih cest (cestnine);
- upravno takso v znesku 7 N-din.

4.

Lastnikom motornih in priklopnih vozil, ki so svoja vozila registrirali po 19. 5. 1967, ni potrebno po spredaj navedenem razporedu podaljšati registracije, ker velja registracija za ta vozila 12 mesecev in so dolžni podaljšati registracijo po preteku veljavnosti.

Pripominjamo, da bomo neregistrirana vozila za katera se ni v 30 dneh po preteku veljavnosti prometnega dovoljenja zahtevalo podaljšanje registracije, črtali iz evidence registriranih vozil in odvzeli registrske tablice.

Skupščina občine
Žalec



SREČNO 1968
želita vsem

INŠTITUT ZA HMELJARSTVO ŽALEC
HMELJNA KOMISIJA SLOVENIJE

LJUDSKE NAPOVEDI

V prosincu toplota, v svečanu mrzlota.

Ko se Fabjan oznanja, sok v drevesih že poganja.

PREGOVORI

Čas vse v kozji rog užene.

Če brat bratu pomaga, sta kakor utrjeno mesto.

UGANKA

Nima glave, nima repa,
v sebi nima nič kosti;
koža moja gladka, lepa,
polna znotraj je krvi.

(klobasa)

NOVOLETNI SMEH

Dva metlarja prodajata po kmetijah metle in iz konkurence zelo znižujeta cene. Končno le eden od njiju vpraša:

»Kako lahko prodajaš metle za tako nizko ceno, saj jih jaz ne morem ob ukradenem sirku?«

»Jaz lahko, ker sem ukradel že narejene metle.«

JE LE RAZLIKA

— Moj mož mi je ves mesec govoril, da hodi popoldne v pisarno zaradi statističnih obrazcev, zdaj sem pa ugotovila, da je bil temu vzrok en sam nestatistični obrazek.

TA ČUDNI MALI SVET

LONDON. — V Veliki Britaniji odkrivajo vedno nova žarišča slinavke in parkljevke. Odkar se širi epidemija te bolezni, so morali zaklati že blizu 300 tisoč govedu, ovac in prašičev.

NOVOLETNA KRIZANKA NAGRADE

1. 50 N-din
2. 40 N-din
3. 30 N-din
4. 20 N-din
5. 10 N-din

Rešitev pošljite na uredništvo Hmeljarja Žalec, do 20. 1. 1968.



Dedek Mraz je obiskal naše otroke po obratih, šolah, vrtcih in domovih. Jim je poleg igrač in slikanic prinesel tudi bolj urejeno varstvo?



Srečno,
zdravo
in zadovoljno

NOVO LETO 1968 želi bralcem
uredništvo »HMELJARJA«

Kralj Dragica

Obetajo se nam nove sorte hmelja

Že vrsto let se trudimo vzgojiti novo sorto hmelja, ki bi imela večjo gospodarsko vrednost od savinjskega goldinga. Do leta 1960, ki je prelomnica v našem žlahtniteljskem delu, smo želeli selekcionirati tip hmelja, kot je savinjski golding, le da bi imel večji pridelek. Zaslutili pa smo, da bodo z razvojem v gospodarstvu zaželjene sorte z več smolami v storžu. Zato smo v letu 1961 preusmerili selekcijski namen v vzgojo sort, ki naj bodo poleg pridelka bogate tudi na smolah.

Osnovna karakteristika našega žlahtniteljskega programa je bila izbor poedink, ki so združevale čimveč pozitivnih lastnosti, veliko smol, velik pridelek, kompaktnost storžka in ugodno aromo. Izbranke so združevale le del teh lastnosti, tako velik pridelek, veliko smol in kompaktnost storžka ali prijetno aromo, slab pridelek, malo humulona in rahel storžek. Med

moškimi odbrankami smo se ozirali na energijo rasti, na dolžino vegetacije, na količino cvetja ter na občutljivost za bolezn. Vsa ostala svojstva moških rastlin so nam bila neznana. Med odbrankami ni bilo nobene, ki bi vključevala vse zaželene lastnosti. Odbranke z veliko smolami so imele dosledno izrazito neprijetno in vsiljivo aromo, bile so tudi občutljive na bolezn. Uspešnost križanja je bila odvisna od kombinacije obeh parentalnih rastlin. Ker smo poznali le malo svojstev moških rastlin, smo morali pri križanju izkoristiti vse možne kombinacije; tako smo vse ženske odbranke križali z vsemi moškimi.

Največjo genetsko variabilnost smo dosegli s križanjem angleške hibridne sorte brewer's gold z našim divjim hmeljem (Hmeljar 1962). Iz omenjene družine smo odbrali nekaj poedink in jih klonsko razmnožili. Z večletno odbiro in preizkušanjem v

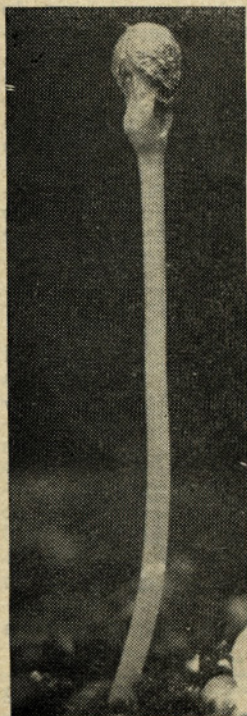
primerjalnem poskusu, smo določili njihovo gospodarsko vrednost ugotovili, da je namen selekcije, ki nas je vodil pri tem križanju, dosežen!

Odbrani križanec 18/135 je imel v polni rodnosti 3070 kg na ha in 12.22% humulona, aromo pa prijetnejšo od parentalne ženske rastline. Dozorel je konec avgusta. Ta križanec se posebno odlikuje po velikem pridelku in zrelosti, nastopi v času, ko savinjski golding že prezoreva. Posebna odlika so tudi storžki, ki so kompaktni in jih strojno obiranje ne poškoduje. Križanec ima močno energijo rasti in ima že v prvem letu, če je sajen s sadikami, 106% večji pridelek kot savinjski golding. Zaradi te lastnosti predvidevamo, da bo negativni vpliv strojnega obiranja manjši kot pri savinjskem goldingu. Ker je križanec izredno bujne rasti, zahteva svojstven način obdelave. Po naših izkušnjah je optimalno, če napeljemo

po dve tri na vodilo pri »V« napeljavi. Pri treh trtah, rastline oblikujejo koš.

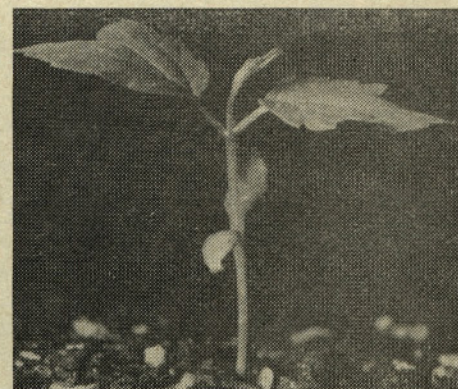
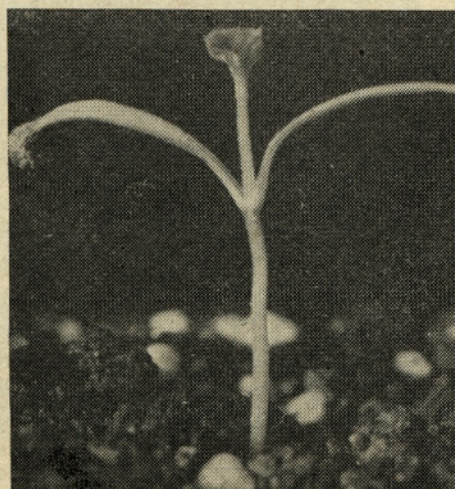
Križanec 18/57 je imel v polni rodnosti 2380 kg hmelja na ha in 14.84% humulona, aromo prijetnejšo od parentalne ženske rastline, dozorel pa je ob koncu druge dekade avgusta. Omenjeni križanec se bistveno razlikuje od prvega, ker ima manjši pridelek, ki pa je znatno večji kot pri savinjskem goldingu. Odlika križanca je velika količina humulona, ki prekaša celo parentalno žensko rastlino. Specifičen je tudi razpored storžkov po rastlini, ki so dovolj kompaktni, da se pri strojnem obiranju in pri ostalih tehnoloških postopkih ne razsujejo. Po kratkotrajnih izkušnjah menimo, da bo križanec uspeval pri podobni agrotehnik, ki smo jo osvojili pri savinjskem goldingu. Zadovoljuje nas tudi lastnost, da je dozorevanje storžkov nekaj dni kasnejše kot pri savinjskem goldingu.

Križanec 17/126 je imel v polni rodnosti 2860 kg hmelja na ha, 14.82% humulona, prijetnejšo aromo od parentalne ženske rastline in je dozorel v tretji dekadi avgusta. Križanec se odlikuje po velikem % humulona, vzporedno pa ima tudi velik pridelek. Ne daje v prvem letu boljšega pridelka kot savinjski golding, je pa že v drugem letu signifikantno rodnejši, posebno



RAZVOJ HMELJA IZ SEMENA (VZGOJA KRIZANCEV)

Foto-Veronek



pa v tretjem letu. Storžki so lepo oblikovani in kompaktni. Imajo temnejše brakteje, pri prvoletniku so veliki. Pojavlja se enodomnost v manjši ali večji meri, ki pa ne predstavlja drugega kot lepoto napako, ker je tudi v takšnih letih pridelek signifikantno večji kot pri savinjskem goldingu. Opazili pa smo, da je križanec nekoliko bolj občutljiv na peronosporo, in to v maju, ko se pojavljajo kuštravci.

Primerjalno navajamo lastnosti savinjskega goldinga iz istega primerjalnega poskusa. Pridelek je imel 2030 kg na ha, 5,99 % humulona, žlahtno aromo in je dozorel v sredini avgusta.

Vse tri omenjene križance smo predlagali za vpis v register sort. Postopek testiranja teh križancev, ki ga izvaja zvezna komisija, bo trajal tri leta.

V nadaljnjem selekcijskem procesu smo dali posebni poudarek na aromo, ki mora biti žlahtna. Imeli smo že več znanih podatkov o kombinatni vrednosti parentalnih rastlin, s pomočjo progenega testa pa smo spoznali tudi svojstva nekaterih moških rastlin (Simpozij 1967).

Veronek Milan

GLOBOKO RAHLJANJE HMELJIŠČ IN PODRAHLJAČI

Z globokim rahljanjem imamo namen izboljšati zračni režim v globljih plasteh tal, ki jih z običajno obdelavo ne dosežemo. Predvsem na površinah, kjer globoko oranje ni mogoče, bodisi zaradi talnih razmer ali rastlin, ki jih gojimo. Z njim želimo povečati življenjski prostor rastlinam in doseči večji pridelek.

Globoko rahljanje, imenovano tudi podrahljevanje, je zelo koristen agrotehnični ukrep. Izvajamo ga s podrahljači, vendar mnogo manj kot narekujejo potrebe. Hmeljarji ga odklanjajo češ, da reže — krajša korenine. Podrahljevanje je res premalo raziskano in menda najbolj približno izvajanje agrotehnični ukrep.

V letu 1962 smo križali z novimi izbrankami in med mnogimi družinami dobili najboljše potomstvo od parentalne generacije: »northern brewer's« angleška hibridna sorta X, sejanček neznanega porekla. Po večletni odbiri in po rezultatih v komparativnem poskusu smo izbrali križanec 12/61, ki smo ga tudi predlagali za vpis v register sort. Križanec ima 2415 kg pridelka na ha, 12,44 % humulona, žlahtno aromo in dozoreva tri dni kasneje od savinjskega goldinga. Posebno se odlikuje zaradi arome, ki je žlahtna, polna in srednje intenzivna. Pri organoleptični oceni je bila aroma za

eno točko bolje ocenjena kot pri savinjske mgoldingu. Rastline so nežne, trte tanke, rdeče vijoličaste, zalistniki dolgi, toda izrazito močno razvejani. Storžki so majhni, a kompaktni in prijetni za obiranje. Izkušeni o načinu obdelovanja nimamo dovolj, toda predvidevamo, da se bo zadovoljil z agrotehniko, ki je v uporabi pri savinjskem goldingu.

Savinjski golding je imel v istem komparativnem poskusu 1385 kg hmelja na ha, 6,55 % humulona, žlahtno aromo in je dozorel sredi avgusta.

Vsak od omenjenih križancev združuje manjšo ali večjo sku-



Ukoreninjenci v jeseni:

*levo: ukoreninjen zalistnik v maju
desno: ukoreninjen zalistnik v juliju*

pino svojstev, po katerih se odlikuje in zanesljivo presega savinjski golding. Tudi med križanci so občutne razlike v gospodarsko pomembnih lastnostih, ki bodo verjetno pritegnile proizvajalca zaradi lažje premostitve težav, ki nastopajo pri nekaterih delovnih postopkih, kot so: rez, napeljava, čas obiranja, način obiranja in drugi. Za vzgojo križancev v proizvodnih nasadih so potrebne še izkušnje, ki jih bomo pridobili s poskusom o optimalni agrotehniko in varstvu.

Selekcijski proces z vzgojo teh štirih križancev ni zaključen. V preizkušanju imamo že nove selekcije z lastnostmi, ki ne presega samo savinjskega goldinga, temveč tudi nekatere lastnosti prej omenjenih križancev. Naš žlahtniteljski program se z razvojem v gospodarstvu spreminja in je daljnoviden v zahtevah do sorte. V kolikor nam bo uspelo predvideti določene razvojne spremembe in realizirati program, se nam ni bati presečenj, kljub temu, da je selekcijski proces pri vzgoji nove sorte zelo dolgotrajen.

Z globokim rahljanjem izboljšamo zračno vodni režim v tleh. Zrak je za rast korenin nujno potreben. Če ga primanjkuje, se korenine slabo razraščajo. Namesto v globino se obračajo proti površini, ker je potreba po zraku večja od potrebe po vodi in hrani. V takih razmerah tudi obilno dognojevanje z umetnimi gnojili ne more pomagati. Rastline v rasti zaostajajo. Dajejo videz, kakor da bi jim primanjkovalo hranilnih snovi. Zbita tla, ki imajo malo votlinic za zrak, torej z nizko zmožljivostjo za zrak, so lena ter počasna za prevajanje vode. Glede vode vemo, da je hmeljna rastlina porabi veliko, posebno v času, ko se začenja

zasnova cvetnega nastavka, pa do konca obiranja. Če je preskrba z vodo v tem roku zadovoljiva, je letina obilna, pridelek pa kakovosten. K boljši preskrbi rastline z vodo, pa prispeva tudi premik vode h koreninam, ki je v zbitejših plasteh otežkočen in prepočasen. Nimalokrat se zgodi, da zaradi obilnega deževja in zgornje zbite plasti, padavinska voda na njivi zastaja. Rastline se dušijo. S pronicanjem v globino iztisne voda iz tal še boren preostanek zraka. Korenine odmirajo in štor začne gniti. Rastline oslabijo, če pa ostanejo v vodi dalj časa, odmrejo. Nasprotno pa hmeljna rastlina na rahli vlažni, strukturalni zemlji odlično uspeva, ker dobro izkorišča hranila v tleh.

Rahlo zemljo v hmeljiščih je težko obdržati. Oskrba nasada zahteva veliko strojnega dela. Preobremenitev je toliko bolj pereča, posebno na težji zemlji, ker vozijo traktorji stalno po istih tirnicah, žal često tudi po prevlažnih tleh. Težja tla so za često obdelavo občutljivejša.

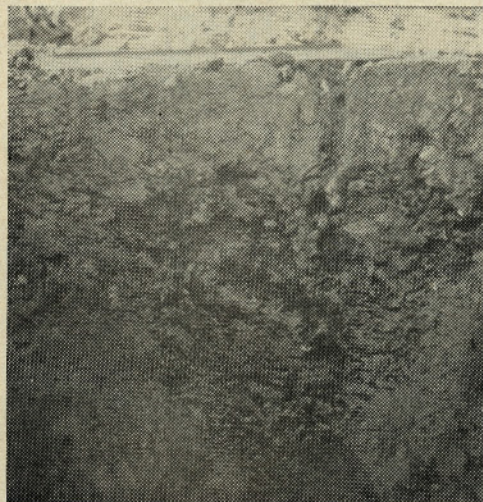
Merjenja zbitosti tal v hmeljiščih so pokazala, da so tla najbolj stlačena v območju tirnice. To je v neposredni bližini hmeljne rastline. Ta zgoščenost od sredine tirnice na obe strani in v globino pojema. Ponekod jo zasledimo še na 40 cm globine. Tako predstavlja steptana tirnica za korerine hmelja težko oviro in utesnjuje rastlino na manjši življenjski prostor. Začetne raziskave so namreč pokazale, da raste večina hmeljnih korenin v širino v globini

15 do 30 cm. Korenine, ki rastejo bočno od vrste, nalete na trdo steno tirnice. Po navadi se ob njej obrnejo in rastejo v smeri vrste, ali na nasprotno stran, tanjše pa proti vrhu.

Z navadno jesensko temeljno obdelavo ne sežemo tako globoko, da bi lahko odstranili škodljive posledice traktorja. Zato se v ta namen prej poslužimo podrahljača in tirnice strojno globoko prerahlamo.

Podrahljevanje bo uspešno za daljšo dobo le tedaj, če bo opravljeno do tiste globine, do katere so tla zaradi površinskega tlačanja zgoščena. Znano je, da tla do neke stopnje in globine 20—30 cm prekomerno stlačimo že v eni vegetacijski dobi, torej zelo hitro. Pod to mejo so tla še rahla. Če zgoščena tla pa se tlačanju bolj upirajo. Za nadaljnje minimalno zgoščevanje tal, so potrebne mnogo večje obremenitve. Proces zgoščevanja tal v globino, teče torej v naslednjih letih počasneje.

Da se pa tla v globino ne bi zgoščevala, prepričimo tako, da zgornjo plast vsako leto prerahljamo. Prerahljana plast bo vsakoletne pritisk zadržala in jih ne bo prenašala naprej v globino. Predpogoj pa je, da obdelavo in ostale agrotehnične ukrepe načrtujemo preudarno! Ne smemo obdelovati prevlažne zemlje. Izogibajmo se težkih strojev, če lahko isto delo enako opravimo z lažjimi. Uporaba



Dobro prerahljana plast zemlje

polgosenic in dvojnih koles (večja naležna površina), kadar je to možno, posebno če je zemlja zelo vlažna, je zelo koristna. Zmanjšanje števila traktorskih hodov na najmanjšo potrebno mero se v gospodarstvu pozna tudi finančno. To dosežemo s spenjanjem priključkov, uporabo herbicidov v zanleveljenih nasadih ter s kombiniranjem in pravičnim vrstnim redom agrotehničnih ukrepov, kot so škropljenje, gnojenje, kultiviranje. Na ta način prizanesemo zemlji in rastlinam s prepogostim teptanjem.

Pomemben agrotehnični ukrep, s katerim lahko v veliki meri odpravimo škodljive posledice obdelave tekom leta, je **jesenska obdelava hmeljišč**. To je ukrep, ki seže združen z zimskim zmrzovanjem malo globlje v tla. Opravljen mora biti ob primerni vlažnosti in malo globlje kot smo tega vajeni.

V zadnji odprti brazdi, ki teče približno po sledi traktorja, (tirnici) se zemlja zaradi dihanja delno sama zrahlja. Pri izsuševanju se krči in razpoka, pri navlažitvi pa nabrekne in zrahlja. Odprta brazda pa pozimi globoko zmrzne. Če tega ukrepa ne opravimo tako kot je treba, učinek podrahljavanja že po prvem letu zbledi skoraj tako, kot če bi bilo preplitvo opravljeno. Ker je večina glavnih korenin v globini do 30 cm, jih s plitvim rahljanjem odrežemo, skoraj toliko kot z globokim. Da bo podrahljavanje koristilo, pa brez bojazni zaorjimo čim bolj globoko. Podobno velja za jesensko brazdo, katere nemala korist je tudi v tem, da že jeseni odkrije roparske poganjke, ki so iz leta v leto številnejši.

Pri podrahljavanju nas zanima poleg potrebne globine še naslednje:

1. kdaj in ob kakšnih talnih prilikah izvajamo ukrep;
2. na katero razdaljo se smemo brez škode približati vrsti rastlin;
3. kako naravnaimo priključek, da bo zadovoljivo delal.

Primeren čas za podrahljavanje je jesen, po spravilu hmeljevine, ko si je rastlina že nabrala rezervnih hranilnih snovi in miruje. Izvedemo ga pred jesensko obdelavo hmeljišč v oktobru ali začetku novembra. Vreme mora biti lepo, zemlja pa suha. Če je zemlja v spodnji plasti prevlažna, s podrahljavanjem več škodimo kot koristimo. Sila lemeža, ki deluje kot zagozda, prevlaženo zemljo stisne in se ne prenaša na višje ležeče plasti. Energija se torej porabi za zbijanje spodnjih plasti namesto za rahljanje. Višje ležeče plasti ostanejo nespremenjene. Zato je rahljanje v prevlažni zemlji huda napaka, ker je nepropustnost tal v globini mnogo težje odpraviti.

Na katero razdaljo se s podrahljavanjem lahko približamo vrsti rastlin, s poljskimi poskusi nismo zasledovali. Ugotavljali pa smo obraščanje korenin po tem, ko smo jih odrezali na razdalji 25 cm, 50 in 75 cm od štora. Obraščale so se tako, da je na koncu odrezane korenine zrastle več novih.

Pokazalo se je, da so se korenine prirezane na 25 cm od štora do štora različno, toda zadovoljivo obraščale. Debelejših korenin je na razdalji 50 cm od štora že manj, kot na 25 cm, na 75 cm pa so redke. Korenine prirezane na 50 cm so se po večini skoraj vse košato obrasle. Tu in tam je seveda tudi kakšna odmrta, a so jo nadoknadile

ostale. Splet je bil gostejši kot pred krajšanjem in je segal bolj globoko. Ugotovitev, da se porezane korenine od spomladi do jeseni dobro obrastejo in da v prerahljani zemlji napravijo celo gostejši splet kot pa je bil pred tem, odvrne nepotreben strah, pred rahljanjem na oddaljenosti 50 cm od štora. Dopusna so manjša odstopanja do 10 cm levo ali desno. Kar zadeva premikanje štorov zaradi premikanja plasti zemlje, je le navidezno.

Naj omenim, da smo na Inštitutu za hmeljarstvo v letu 1962 podrahljavali vsa hmeljišča 50 cm od vrste in približno 40–50 cm globoko. Pridelek v naslednjem letu je bil kakovosten in nad pričakovanjem.

Za kolikor mogoče pravilno naravnavanje podrahljača, so potrebne izkušnje. Pomagamo si z nekaj imamami, ki jih izkopljemo prečno čez rez podrahljača. Na preseku lahko ugotovimo pravilnost delovanja priključka in po potrebi kaj spremenimo, bodisi z globino, ali pa s kotom pod katerim dletati lemež spodrezuje in drobi zbite plasti zemlje. Kot, pod katerim lemež reže, je pri podrahljačih, ki so na traktor obešeni v treh točkah, s spreminjanjem globine različen. Je pa poleg oblike in velikosti lemeža najvažnejši faktor za temeljito rahljanje. Po tujih vrlih je najprimernejši kot okoli 35°. Če je manjši je pri večji globini rahljanja moč za dviganje zemlje premajhna, če pa je kot večji, je rahljanje temeljitejše na ožjem pasu, zahteva pa tudi precej več vlečne sile. Podrahljač Martinelli, s katerim smo podrahljavali preteklo jesen, ima pritrjen lemež pod kotom 20°. Kot delovanja priključka,

lahko s krajšanjem ali daljšanjem rimske matice (zgornje ročice) poljubno večamo ali manjšamo. Naravnavamo ga med delom na omenien način. **Merilo za pravilno delovanje je večja vzpetina**, ki nastaja za strojem. Če je kot premaihen, je vzpetina neznatna, lemež dela v zemlji luknjo in premalo rahlja.

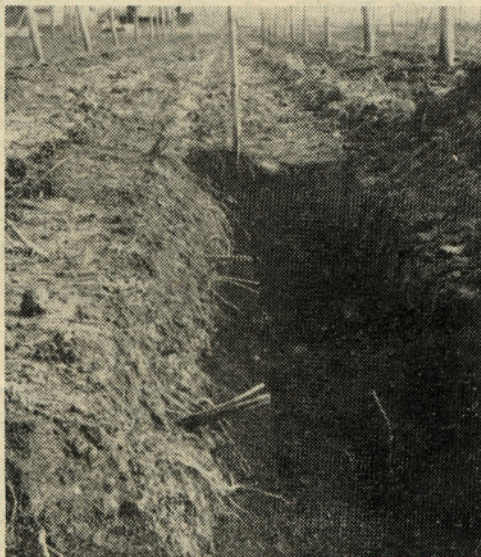
Načelo je isto kot pri navadnem oranju, kjer višina razdrobljene brazde na dobro preorani niivi naraste približno za 1/4. Rahljanje do 45 cm globine ima ca. 10 cm visoko vzpetino. Prerahljan del zemlje ima obliko enakokrakega trikotnika s spodnjim kotom okrog 70°. Podrahljač Martinelli je zaradi ostrega gredlja primernejši od Fergusonovih za podrahljavanje v hmeljiščih. Korenine reže, Fergusonov jih pa bolj trga, posebno, če nima soredaj diskastega črtala. Gladko odrezane korenine se bolje obrastejo. To so enolemežni podrahljači, ki jih je pri nas največ. Večlemežni so grajeni za plitvejšo rahljanje, to pa predvsem zaradi prevelike zahteve po vlečni sili.

Za podrahljavanje v hmeljiščih bi nam po dosedanjih izkušnjah najbolj odgovarjal dvolemežni podrahljač, ki bi zmožl rahljati eno vrsto z obeh strani okrog 50 cm globoko. Grajen bi moral biti tako, da bi lahko menjali lemeže različne velikosti glede na tla in globino rahljanja.

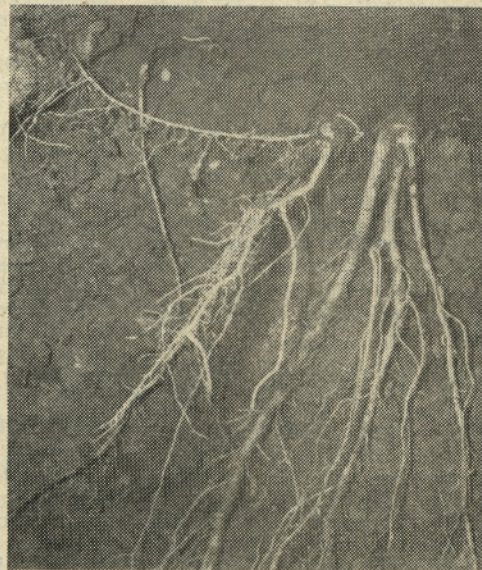
S podrahljavanjem vsakih nekaj let bomo posebno na težjih tleh morali računati. Obseg strojnega dela v hmeljiščih iz leta v leto narašča, osnovna pravila o obdelavi zemlje pa se pri tem marsikdaj zanemarjajo.



Z obdelavo poškodovana korenina se je do naslednjega leta dobro obrasla



Vzdolžni prerez podrahljavanja v 12-letnem nasadu 50 cm od štora



Tako sta se obrasli in odebelili korenini odrezani 50 cm od štora v eni vegetaciji

HME LJNA UKORENIŠČA

Hmelj posajamo s sadikami ali ukoreninjenci. Ukoreninjence, ki so eno leto stari hmeljni štori, dobimo tako, da sadike posadimo za eno leto v ukorenišče. Ukoreninjene sadike jeseni izorjemo in posadimo na stalno mesto; v nov nasad ali na prazno mesto v starem hmeljišču.

Ukoreninjence ima več prednosti pred sadiko. Čeprav so stroški za pridobivanje ukoreninjencev večji kot za sadike, je proizvodnja ukoreninjencev interesantna. Ukoreninjence da že v prvem letu po saditvi na stalno mesto tri četrtine pridelka odrasle rastline. Praznih mest v nasadu, ki je bil sajen z ukoreninjenci, ni, nasad je izenačen. V letu saditve ni potrebno nasadu, ki je sajen z ukoreninjenci, posvečati tiste skrbi, ki jo mora biti deležen nasad, ki je sajen s sadikami. To skrb za mlado rastlino oziroma prvoletnik prenesemo v ukorenišča. Z novimi nasadi z ukoreninjenci lažje dosegamo stabilno proizvodnjo iz leta v leto in se tudi lažje prilagajamo situaciji na hmeljnem trgu. Kljub naštetim prednostim pa proizvodnja ukoreninjencev še ni dosegla tistega mesta v hmeljarski proizvodnji kot ga zasluzi. Ponokod proizvodnjo ukoreninjencev zanemarjamo, drugod jo izvajamo po svoje, ne da bi pomislili na proizvodne stroške. Težiti bi morali po večji površini ukorenišč na enem obratu. To bi omogočilo specializacijo v proizvodnji. Tako bi se naj v bodoče ukvarjalo s proizvodnjo ukoreninjencev manj obratov, ki bi se razvili v hmeljarske obrate za proizvodnjo sadilnega materiala tako saviniskega goldinga kot tudi drugih sort. Kontrola nad sadilnim materialom bi bila lažja, kot je danes, ko imamo nasade iz katerih pridobivamo sadike skoro na vseh hmeljarskih posestvih v Sloveniji. Tudi ukorenišča so razširjena različno, odvisno od potreb in strokovnega gledanja na posameznih posestvih.

Kljub nasvetovani enotni tehnologiji gojimo danes ukoreninjence zelo različno. Ker se ne držimo nasvetovane tehnologije, so ukoreninjenci dragi, slabi in prehitro prihajamo do zaključkov, da se njih proizvodnja ne izplača.

V letu 1967 smo imeli v Sloveniji 24 ha ukorenišč na 25 mestih. Največje ukorenišče je bilo pri Zgornji Savinjski kmetijski zadrugi Mozirje v Radmirju — 4 ha, a najmanjše pri privatnem hmeljarju le 5 arov. Na vseh ukoreniščih je komisija za priznavanje ugotovila 419.000 priznanih ukoreninjencev za nadaljnjo saditev. Večina vzgojenih ukoreninjencev je namenjena za posajanje praznih mest v starih hmeljiščih. Manj bo ukoreninjencev za no-

ve nasade, a prodaje ukoreninjencev skoraj ne bo. Po anketi, ki jo je izvedel Inštitut za hmeljarstvo, nudijo ukoreninjence naslednji proizvajalci:

Senič Elica, Drešinja vas, 3.900 ukoreninjencev;

KZ Mozirje 55.000 ukoreninjencev;

Semenarna Radlje 7.500 ukoreninjencev;

KK Ptuj, obrat Zavrč, 4.000 ukoreninjencev.

Kako smo pridelovali ukoreninjence v letu 1967. Primerjamo način proizvodnje z nasvetovano tehnologijo ukorenišča, ki jo je izdelal Inštitut za hmeljarstvo v letu 1965.

Razdalja sajenja vpliva na število vzgojenih ukoreninjencev, in na način oskrbe tal. Priporočamo razdaljo: 1,60 m vrsta od vrste in 0,30 m sadika od sadike v vrsti. Ožje vrste onemogočajo strojno obdelavo, širše zmanjšajo število sadik. Pri navedeni razdalji posadimo na 1 ha 20.800 sadik. Razdalja v vrsti omogoča dober razvoj korenin. Večina proizvajalcev je sadila na večje medvrstne razdalje — celo na 2,4 m. Druga skrajnost so bila privatna ukorenišča, kjer je bila medvrstna razdalja celo samo 0,7 m, kar je onemogočilo medvrstno strojno obdelavo. Število posajenih sadik je odvisno od razdalje in je znašalo od 13.500 do 47.600 na 1 ha ukorenišča.

Pri enakem razvoju ukoreninjencev je bilo število pridobljenih ukoreninjencev v sorazmerju z razdaljo sajenja. Teža ne moremo trditi za pridelek hmelja, ki je bil mnogo bolj odvisen od načina oskrbe rastlin in vestnosti kot pa od razdalje sajenja.

Čas sajenja in oskrba ukorenišč sta bila v večini primerov pravilna. Ukorenišča so bila posajena takoj po rezi v mesecu aprilu. Pri nabeljavi poganjkov ni bilo opaziti takega zamušanja kot je bil običaj v preteklih letih. Opora je bila v ukoreniščih zelo različna in le v enem primeru (AK Maribor, obrat Radvanje) je bila uporabljena montažna opora, ki smo jo leta 1965 svetovali pridelovalcem ukoreninjencev. Verjetno je to posledica mišljenja, da za oporo v ukoreniščih lahko porabimo ostanek drogov in hmeljev in si tako zmanjšamo stroške. Vendar ne smemo pozabiti, da so pri tem načinu stroški za delo pri pripravi ogrođa, postavljanju in podiranju precej večji kot pa pri montažnem sistemu opore.

Oskrba tal je bila dobra.

Gnojenje. Ponokod so gnojili s hlevskim gnojem, dasi tega ne priporočamo. Gnojenje z mineralnimi gnojili je bilo različno. Svetujemo gnojiti pred vegetacijo z 200 kg fosfornih in 200 kg kalijevih gnojil na 1 ha ukorenišča. V večini primerov

je bila ta količina presežena. Posebno velja to za fosforna gnojila. Ravnajmo po navodilih, saj pretirano gnojenje s fosfornimi in kalijevimi gnojili ne daje koristi. Pri gnojenju z dušičnimi gnojili priporočamo potrositi 500 kg 20 % dušičnega gnojila na 1 ha ukorenišča v dveh enakih obrokih. Precej je bilo letos ukorenišč, ki so bila slabo oskrbljena z dušikom. To se je pokazalo že na pridelku, a še bolj se bo to odrazilo na kakovosti ukoreninjencev, ki ne bodo dovolj oskrbljeni z asimilati. Iz ankete smo ugotovili, da je bil pridelek hmelja na ukoreninjenci manjši pri manjši uporabi dušičnih gnojil kot pri veliki. Pri uporabi 100 kilogramov dušičnih gnojil je bil povprečni pridelek 50 kg/ha hmelja, pri 200 kg dušičnih gnojil — 125 kg/ha hmelja, pri 300 kg dušičnih gnojil — 160 kg/ha hmelja, pri 400 kg dušičnih gnojil — 203 kg/ha hmelja in pri 500 kg dušičnih gnojil — 317 kg/ha hmelja. Kjer smo uporabili več gnojil kot 500 kg/ha, njih učinek ni bil povsod zadovoljiv, kar je verjetno posledica pomanjkljivo izvedenih drugih ukrepov npr. napeljave. Vendar lahko zaključimo, da pri pravilni oskrbi rastlin tudi 600 kg/ha dušičnih gnojil daje dobre rezultate.

Pridelek hmelja. V večini ukorenišč smo hmelj tudi obrali. Povprečni pridelek je bil 231 kg/ha. Kakovost hmelja v uko-

reniških je bila dobra povsod tam, kjer smo zaradi pridelka rastlino pravilno varovali pred peronosporo. Preseneča lepa barva, dobra zračenost in optimalna velikost strožkov. Kvaliteta je precej različna od kvalitete v prvoletnikih. To nam da misliti, da so storžki v prvoletnikih slabše kakovosti predvsem zaradi redkega cvetnega nastavka in majhnega števila trt.

Zadnji ukrep v proizvodnji ukoreninjencev je izoravanje. To odloča o številu in kakovosti ukoreninjencev. Že lani smo opozarjali na pravilno izoravanje ukoreninjencev, a želimo to ponovno poudariti. Ročno izkopavanje je zamudno, če pa hitimo, precej ukoreninjencev poškodujemo. Enak rezultat daje tudi izoravanje s plugom. Primerni za izoravanje ukoreninjencev so izkopalniki krompirja. Lani smo preizkusili izkopalnik Kuxmann — SSK, ki je dal dobre rezultate na lažjih in dobro oskrbovanih zemljah. Letos preizkušeni Vogel Noot izkopalnik pa je mnogo močnejši in dela dobro tudi na težjih tleh. Ta izkopalnik ima Inštitut za hmeljarstvo in izorava ukoreninjence tudi drugim.

V bodoče bomo morali posvetiti še več skrbi kvalitetnemu in cenencemu pridobivanju ukoreninjencev, ki naj vodi v specializirane obrate za proizvodnjo sadilnega materiala v hmeljarstvu.

Varstvo pred boleznimi, škodljivci in pleveli ter pridelek hmelja

Oddelek za varstvo rastlin tovarne Bayer v Leverkusenu je izdelal knjigo pod naslovom: Varstvo rastlin in svetovni pridelek. Avtor H. Cramer je v njej skušal s pomočjo statističnih podatkov in fitopatoloških, entomoloških, kmetijskih in ekonomskih objav v raznih deželah prikazati, koliko uničijo škodljivci, bolezni in pleveli letno kmetijskih pridelkov na poljih oziroma v nasadih vsega sveta. Med drugim poroča tudi o hmelju. Podatki so za hmeljarje zanimivi in vam jih posredujemo.

Pridelki na svetu so naslednji:

Področje	Pridelek (1.000 t)	Odstotek svetovnega pridelka v %
Evropa	59,1	63,5
SSSR	4,1	4,4
Severna in Srednja Amerika	24,9	26,7
Južna Amerika	0,1	0,1
Azija	3,0	3,3
Afrika	0,1	0,1
Oceanija	1,8	1,9
Skupaj	93,1	100,0

Praktično je torej hmeljarstvo skoncentrirano v Evropi in Severni Ameriki. Pomembnejši producent novejšega datuma je Japonska, ki edina med azijskimi državami goji hmelj v večjem obsegu in je svoj pridelek v zadnjih 20 letih podsetorila.

Severna, Srednja in Južna Amerika

Pridelek hmelja v Ameriki se deli takole (v 1.000 t):

Kanada	0,7 = 2,8 %
ZDA	24,2 = 96,8 %
Argentina	0,1 = 0,4 %
	25,0 100

Hmeljarstvo dominira torej v ZDA. Po poročilu U. S. Department of Agriculture so izračunali za čas od 1951 do 1960 v ZDA naslednje izgube pri hmelju (v 1.000 t):

Izgube od:					
Dejanski pridelek	Potencialni pridelek	škodljivcev	bolezni	plevelov	Vsota
21,5	30,9	3,7	3,2	2,5	9,4
		= 12,0 %	= 10,3 %	= 8,1 %	= 30,4 %

Škodljivci so udeleženi pri izgubah kot sledi:

— rdeči pajek	40,0 %
— listne uši	26,7 %
— ostale žuželke	33,3 %
	100,0 %

Med boleznimi stoje v ospredju viroze, ki so udeležene pri izpadu pridelka s 77 %. Pretežni del ostale škode zaradi bolezni gre na račun peronospor. Če prilagodimo te izračunane odstotke na pridelek vse Amerike za sezono 1964/65, dobimo v 1.000 tonah: Dejanski

Izgube od:					
Dejanski pridelek	Potencialni pridelek	škodljivcev	bolezni	plevelov	Vsota
25,0	35,9	4,3	3,7	2,9	10,9
		= 12,0 %	= 10,3 %	= 8,1 %	= 30,4 %

Cena hmelja za ZDA je približno 1.270 dolarjev za tono (UsDA). Tako lahko izračunamo škodo v milijon dolarjih.

Izgube od:					
Dejanski pridelek	Potencialni pridelek	škodljivcev	bolezni	plevelov	Vsota
31,7	45,6	5,5	4,7	3,7	13,9

Škoda torej, ki jo naredi letno škodljivci, bolezni in plevli v hmeljarstvu Severne, Srednje in Južne Amerike, znese letno 11.000 ton ali 14 milijonov dolarjev.

Evropa

V Evropi pridelujejo hmelj naslednje države:

Država	Površina pod hmeljem (1.000 ha)	Pridelek na površino (q/ha)	Skupni pridelek (1.000 t)	Odstotek evropskega pridelka
Anglija	8,5	15,1	13,2	22,3
Avstrija	0,1	14,0	0,2	0,3
Belgija	0,8	17,2	1,3	2,2
Bolgarija	1,1	5,6	0,6	1,0
Češkoslovaška	9,1	7,5	6,5	11,7
Francija	1,2	19,1	2,4	4,1
Jugoslavija	4,1	14,8	6,1	10,3
Vzhodna Nemčija	2,1	12,7	2,6	4,4
Zahodna Nemčija	9,6	19,2	18,4	31,1
Madžarska	0,9	5,5	0,5	0,9
Poljska	2,6	7,3	1,9	3,2
Španija	1,1	45,5	5,0	8,5

5 PRILOGA

Za Anglijo je Ordish (1952) podal res natančen pregled izgub. Avtor kaže zgodovinsko dokazljiva velikanska nihanja pridelka v prejšnjem hmeljarstvu in daje številke za hmeljni davek predpisani za grofijo Kent:

Leto	Davek v funt šterlingih
1819	125.000
1820	60.000
1825	8.000
1826	152.000
1827	73.000

Ordish je prepričan, da so glavni vzrok gibanja pridelka bolezni in škodljivci, v prvi vrsti pepelasta plesen in listne uši.

Za konec devetnajstega in prvo polovico dvajsetega stoletja, daje Ordish naslednje številke za pridelek hmelja v Angliji:

Leto	Površina pod hmeljem (1.000 ha)	Pridelek na površino (q/ha)	Skupni pridelek (1.000 t)
1888—1897	22,7	9,7	22,0
1898—1907	19,8	15,2	30,1
1922—1926	10,1	16,5	16,7
1946—1950	8,9	16,9	15,0

Ordish (1952) smatra, da je stalno večanje hektarskega pridelka posledica boljših možnosti za zatiranje bolezni in škodljivcev, kar je dokazal tudi vdor peronospori okoli leta 1930. Peronospora je sicer povzročila začasen padec pridelka, ki pa ni mogel zadržati tendence naraščanja pridelka potem, ko se je vpe-lialo zatiranje proti njej. Na splošno ceni Ordish, da pri produkciji 13.000 ton, kar predstavlja vrednost 17 milijonov dolarjev, znaša izguba 2.000 ton ali 2,5 milijona dolarjev, kar odgovarja 13 % potencialnega pridelka.

Za Nemčijo poroča Braun (1953), da je izbruh peronospori okoli leta 1926 bliskovito znižal pridelek za 25 %. Po Rademacheriu (1954) je Nemčija še 1924 leta eksportirala 40.000 q hmelja. Po vdoru peronospori so morali zaradi zmanjšanja pridelka uvoziti 53.000 q in šele 1931. leta je bil zopet dosežen višek, ki je dovolil, da so izvozili 26.000 q.

Natančne številke daje Mammen 1936. leta.

Leto	Površina pod hmeljem (1.000 ha)	Pridelek na površino (q/ha)	Skupni pridelek (1.000 t)
1920	11,6	5,3	6,1
1921	11,3	2,9	3,2
1922	12,0	5,2	6,2
1923	11,6	2,7	3,2
1924	11,6	4,8	5,6
1925	12,5	3,9	4,8
1926	14,2	1,8	2,5
1927	15,5	4,7	7,1
1928	15,3	5,5	8,4
1929	15,2	9,0	13,6
1930	13,1	8,5	11,0
1931	10,2	7,6	7,7
1932	8,0	6,2	5,0
1933	9,6	7,1	6,8
1934	9,7	6,8	6,5

Posebno izrazita je izguba na pridelku v letu 1926, ko je bil višek epidemije.

V novejšem času imamo naslednje poskuse, ki jih je napravil Kolbe (1966), z disyston-granulatom proti rdečemu pajku in listnim ušem. Tretiran hmelj je v Tettangu dal 90 oziroma 85 kg pridelka na 20 rastlinah, v primerjavi z netretiranim, kjer so obrali 10 oziroma 8 kg na istem številu rastlin. To govori za 9 oziroma za 10-kratno povečanje pridelka.

Iz srednje Nemčije dajejo Masurat in drugi (1966) za 1965. leto naslednje poročilo o napadu bolezni in škodljivcev.

Povzročitelj škode	Okraj	Opazovana površina z:	
		močnim napadom %	srednjim napadom %
Peronospora	Erfurt	16	8
Peronospora	Gera	28	—
Peronospora	Leibzig	—	4
Peronospora	ostali okraj	—	7—12
Rdeči pajek	28 okraj	—	2
Listne uši	43 okraj	1	10

Hmelj spada med tiste koristne rastline, pri katerih si pridelovanje brez intenzivne zaščite ne moremo več misliti. Pri znatnem obsegu ukrepov iz varstva rastlin v hmeljarstvu kaže, da so podatki Ordisha (1956) s katerimi je označil da znaša izguba na pridelku hmelja v Angliji zaradi boleznih in škodljivcev 13 %, dajo prenesti na kontinent, če vzamemo da zmanjšujejo pridelok škodljivci za 6, bolezni pa za 7 %. Če dostavimo še 5 % izgube zaradi plevelov, smatramo, da smo zajeli vso škodo. Tako imamo v Evropi v 1.000 tonah:

Izgube od:					
Dejanski pridelok	Potencialni pridelok	škodljivcev	bolezni	plevelov	Vsota
59,1	72,1	4,3 = 6 %	5,1 = 7 %	3,6 = 5 %	13,0 = 18 %

Če računamo z zapadnonemškimi pridelovalčevimi cenami, znašajo izgube v milijonih dolarjev:

Izgube od:					
Dejanski pridelok	Potencialni pridelok	škodljivcev	bolezni	plevelov	Vsota
95,4	116,3	6,9	8,2	5,8	20,9

Po tej cenitvi znašajo izgube zaradi bolezni, škodljivcev in plevelov letno pri hmelju v Evropi 13.000 ton ali 21 milijonov dolarjev.

Ostale dežele

Razen področij, ki smo jih obravnavali, gojijo hmelj še v:

SSSR	4.100 t
Japonski	3.000 t
Južni Afriki	100 t
Oceaniji	1.800 t
Skupaj	9.000 t

9.000 ton odgovarja 9,7 % svetovnega pridelka. Zdi se upravičeno, da vzamemo povprečje izgub na pridelku iz velikih svetovnih hmeljarskih področij tudi za te dežele. Tako izračunamo v 1.000 tonah:

Izgube od:					
Dejanski pridelok	Potencialni pridelok	škodljivcev	bolezni	plevelov	Vsota
9,0	11,5	0,9 = 7,7 %	0,9 = 8,0 %	0,7 = 5,9 %	2,5 = 21,6 %

Če računamo s povprečno ceno 1.442 dolarja za tono je škoda v milijonih dolarjih:

Izgube od:					
Dejanski pridelok	Potencialni pridelok	škodljivcev	bolezni	plevelov	Vsota
13,0	16,6	1,3	1,3	1,0	3,6

V hmeljarstvu SSSR, Japonske, Južne Afrike in Oceanije računamo po tej cenitvi z letno izgubo zaradi škodljivcev, bolezni in plevelov 2.500 ton ali 3,6 milijonov dolarjev.

Hmeljarstvo skupaj

Letne izgube pri svetovnem pridelku hmelja znašajo zaradi škodljivcev, bolezni in plevelov 26.400 ton ali 38,4 milijone dolarjev oziroma 21,6 % potencialnega pridelka. Od skupne izgube odpade na:

	Ton	Milijonov dolarjev	Potencialnega pridelka
škodljivce	9.500	13,7	7,7 %
bolezni	9.700	14,2	8,0 %
plevelov	7.200	10,5	5,9 %

Če preračunamo na dejanski pridelok, znaša izguba zaradi škodljivcev 9,8 %, zaradi bolezni 10,1 % in zaradi plevelov 7,5 %, skupaj torej 27,4 %.

Svetovna izguba vrednosti pridelka 38,4 milijona dolarjev presega protivrednost skupnega evropskega pridelka. Izguba na pridelku v hmeljarstvu (v 1.000 t):

Izgube zaradi:						
Dežela	Dejanski pridelok	Potencialni pridelok	škodljivcev	bolezni	plevelov	Skupaj
Severna, Srednja in Južna Amerika	25,0	35,9	4,3	3,7	2,9	10,9
Evropa	59,1	72,1	4,3	5,1	3,6	13,0
Ostali predeli	9,0	11,5	0,9	0,9	0,7	2,5
	93,1	119,5	9,5	9,7	7,2	26,4

Izguba na vrednosti v milijonih dolarjev:

Izgube zaradi:						
Dežela	Dejanski pridelok	Potencialni pridelok	škodljivcev	bolezni	plevelov	Skupaj
Severna, Srednja in Južna Amerika	31,7	45,6	5,5 = 12,0 %	4,7 = 10,3 %	3,7 = 8,1 %	13,9 = 30,4 %
Evropa	95,4	116,3	6,9 = 6,0 %	8,2 = 7,0 %	5,8 = 5,0 %	20,9 = 18,0 %
Ostali predeli	13,0	16,6	1,3 = 7,7 %	1,3 = 8,0 %	1,0 = 5,9 %	3,6 = 21,6 %
	140,1	178,5	13,7 = 7,7 %	14,2 = 8,0 %	10,5 = 5,9 %	38,4 = 21,6 %

17. kongres evropskega hmeljarskega biroja (EHB) od 9. do 13. 8. 1967 v Madridu

Udeležba

17. kongres EHB je bil od 9. do 13. 8. 1967 v Madridu (Španija). Poleg uradnih delegatov se ga je udeležilo večje število gostov iz držav članic EHB in opazovalcev iz ZDA, DDR in Madžarske in sicer: iz Belgije 24, Bolgarije 1, Francije 21, Velike Britanije 14, Španije 21, ZR Nemčije 23, Čehoslovaške 5 in Jugoslavije 24. Kot opazovalci so se kongresa udeleževali 3 predstavniki iz ZDA, 2 predstavnika iz DR Nemčije in 1 predstavnik iz Madžarske. Opravičili so se predstavniki Poljske. Na kongresu je sodelovalo skupaj 139 udeležencev.

Sestav jugoslovanske delegacije:

Četina Lojze, dipl. inž. — predstavnik Jugoslavije v predsedstvu EHB in predsednik EHB.

Pavlič Peter, dr., Republiška gospodarska zbornica, revizor EHB.

Molan Vinko, kmet. inž., tajnik odbora za hmeljarstvo pri poslovnem združenju Styria Celje-Maribor.

Krivokućin Dejan, dipl. kmet. inž., Kooperativa, Novi Sad.

Kac Karl, direktor spl. sekt., Kmetijski kombinat Zalec, predsednik IO odbora za hmeljarstvo pri poslovnem združenju Styria.

Pelikan Zvone, dipl. kmet. inž., direktor Inštituta za hmeljarstvo, predsednik odbora za hmeljarstvo pri Zvezni gospodarski zbornici.

Starkl Milan, dipl. kmet. inž., tehnični direktor Agrokombinata Ptuj.

Jureš Anton, kmet. inž., upravnik obrata Celje, KK Zalec.

Jureš Anica.

Ranković Nikola, dipl. kmet. inž., Pokrajinska privredna komora Novi Sad.

Antonijević Miloš, dipl. kmet. inž., direktor, Poljoprivredno dobro Erdevik.

Mileusić Nikola, dipl. kmet. inž., Poljoprivredno dobro Novi Sad.

Mikulić Ivan, dipl. kmet. inž., tehnični direktor za hmeljarstvo Poljoprivredno dobro Maglič.

Acimović Milivoje, dipl. kmet. inž., dr. agr., Poljoprivredni inštitut Novi Sad.

Panajotović Bogdan, dipl. kmet. inž., Kooperativa Novi Sad.

Fodor Jan, direktor Poljoprivredne zadruge Palanka.

Rajić Bratislav, vodja hmeljarstva, Poljoprivredno dobro Budućnost, Bačka Palanka.

Kovač Jaroslav, dipl. kmet. inž., vodja hmeljarstva, Poljoprivredno dobro Bački Petrovac.

Zivko Janko, dipl. kmet. inž., glavni direktor, Agrokombinat Maribor.

Zigon Zarko, dipl. kmet. inž., direktor, Obrat Semearne Radlje ob Dravi.

Zigon Peterca.

Mom Milena, kmet. tehnik, Poslovno združenje Styria Celje-Maribor.

Roš Dušan, direktor, Kmetijska zadruga Mozirje.

Simović Jožef, dipl. ekon., Kooperativa Bački Petrovac.

Kot običajno se je delo kongresa odvijalo na zasedanjih organov kongresa EHB:

- predstava
- ekonomske komisije
- tehnične komisije
- generalne skupščine

Seja predsedstva

Seja predsedstva je bila 10. 8. ob 9.30 v prostorih Inštituta Nazionale de Investigacions Agronomicas v Madridu pod vodstvom našega predstavnika in sedanjega predsednika EHB inž. Četine.

Dnevni red se je bil naslednji:

1. Imenovanje članov predsedstva
2. Imenovanje generalnega sekretarja
3. Potrditev poročila s seje predsedstva, ki je bila 11. 3. 1967 v Parizu
4. Priprava na zasedanje generalne skupščine
5. Razno

Ob otvoritvi se je predsednik pozdravil navzoče, opravičil odsotnost poljskih predstavnikov in častnega predsednika g. Luxa. Izrazil je željo, da bi v razpravi ločili važna od manj važnih vprašanj in da bi se v razpravi zaradi pomanjkanja časa posvetili le najvažnejšim problemom, ter da bi bili v razpravi eksaktni, odkriti, strpni in uspešni. Po ugotovitvi kvoruma je seja predsedstva potekala po zgoraj omenjenem dnevnem redu.

Ad 1. Posamezne države članice EHB so imenoval v predsedstvo naslednje predstavnike:

Belgija: Top Roger
Bolgarija: Gjurov Micho
ZR Nemčija: Adorno Eduard (imenovan po zaključku 5. točke dnevnega reda)
Anglija: Holmes H. J. M.
Francija: Lux Etienne
Jugoslavija: Četina Alojz
Španija: Arcenegui Cormona
Čehoslovaška: Knakal Miloš

Sekretariat: Schneider Alfred (Francija), generalni sekretar EHB.

Predsedniki komisij: opravičeno odsotni. Zaradi odsotnosti poljske delegacije, poljski predstavnik ni bil imenovan. Nemška delegacija je zahtevala, da mora biti najprej rešeno odprto vprašanje pravice glasovanja tistih podpredsednikov ki niso istočasno tudi predstavniki neke države članice, šele potem bi oni imenovali svojega predstavnika. Ker je bilo na željo drugih delegatov predvideno, da bi o tem vprašanju razpravljali šele v točki razno,

je bil sprejet kompromisen sklep, da ima ZR Nemčija na seji en glas, ime svojega predstavnika v predsedstvu pa bo sporočila potem, ko bo rešeno vprašanje glasovanja.

Ad 2. Na predlog predsednika je bil skoraj soglasno (francoski predstavnik se je glasovanja vzdrl) mandat sedanjega generalnega sekretarja g. dr. Schneiderja podaljšan za naslednjo mandatno dobo, 2 leti.

Ad 3. Zapisnik seje predsedstva EHB z dne 11. 3. 1967 v Parizu je bil soglasno sprejet brez pripomb.

Ad 4. Generalni sekretar je pojasnil, da imajo poedine države članice glede na površine hmeljišč pravico do naslednjega števila delegatov:

Belgija	3
Čehoslovaška	6
ZR Nemčija	8
Anglija	7
Španija	3
Francija	3
Jugoslavija	4
Poljska	4
Bolgarija	3

tj. skupaj 41 delegatov. Za te delegate ni potrebno plačati prispevka za udeležbo, medtem, ko je za vse delegate in goste nad tem številom treba plačati prispevek za udeležbo 100 DM ali 1500 Pezet po osebi (glej sklep na seji predsedstva 11. 3. 1967 v Parizu).

Sklenjeno je bilo, da bo predlog resolucije izdelala ekonomska komisija na svojem zasedanju.

Ad 5. Najprej se je razvila debata o pravici glasovanja predsednika in podpredsednikov, ki niso istočasno predstavniki neke države članice EHB. Uvodoma je predsednik ing. Četina dal povzetek iz razprave seje predsedstva avgusta 1966 v Pragi in marca 1967 v Parizu. Iz teh razprav izhajata dve stališči:

1. Predsednik in podpredsedniki so lahko tudi osebe, ki niso uradni predstavniki poedinih držav v predsedstvu, pa bi bilo nelogično, da oni ne bi imeli pravice glasovanja tudi, če niso istočasno predstavniki poedinih držav. Tako bi imele države, ki bi imele predsednika ali podpredsednike po več glasov.

2. Po drugem stališču ima vsaka država članica v predsedstvu enega uradnega predstavnika, ki ima pravico glasovanja. Predsedstvo pa izvoli iz svoje srede predsednika in 3 podpredsednike. Tako imajo predsednik in podpredsedniki pravico glasovanja, kajti nasprotno bi bilo res nesmisel. Na ta način je zadovoljeno principu enakopravnosti in je v skladu s statutom ali vsaj s smislom statuta, čeprav formulacija ni povsem pricizna. Po tem stališču logično sledi, da je nek funkcionar EHB (predsednik ali podpredsednik), čeprav je bil izvoljen za dobo dveh let, na tem mestu le, če je istočasno predstavnik svoje dežele. Če ga pred potekom 2-letnega mandata zamenjajo z drugim predstavnikom, on ne more biti več funkcionar v predsedstvu. Zato je mesto predsednika ali podpredsednika izpraznjeno in so potrebne nove volitve.

Na prejšnjih sejah je prvo stališče zastopala ZR Nemčija, deloma Belgija, drugo pa Čehoslovaška, Jugoslavija in Francija. Ker je bilo takrat očitno, da stališča udeležencev v razpravi niso bila izkristalizirana, je bila na marčni seji predsedstva razprava o tem vprašanju preložena na sedanje sejo.

Po uvodnih besedah predsednika EHB se je razvila živahna razprava.

Angleški predstavnik g. Frementle se je zavzel za drugo varianto in podkrepil po-

trebo po enakopravnosti s tem, da ima vsaka država v predsedstvu le en glas. G. Frementle je opudiril, da ni potrebno spreminjati statuta ampak moramo le nadaljevati po dosedanji praksi.

Nemški predstavnik g. Adorno je zagovarjal prvo stališče — nemška delegacija in generalni sekretar EHB sta pred enim letom sprožila to vprašanje — vendar je poudaril, da bi bilo treba problem še enkrat v miru premisliti. Poudaril je, da bi funkcionarji, ki ne bi bili istočasno tudi predstavniki svoje dežele, lahko bolj nevtralnno in neodvisno od interesov svoje dežele zastopali višje interese EHB.

Prav tako je bil mnenja, da bi morali imeti predsedniki komisij polnopravni glas a ne samo svetovalni glas, kot je bilo sklenjeno pred nekaj leti na našo pobudo, da bi se seje predsedstva udeleževali tudi predsedniki komisij EHB s svetovalnim glasom.

Po našem stališču je to zelo slaboten argument napram nevarnosti, da bi se tako porušil enakopravni odnos vseh članov EHB. To pa bi pomenilo veliko nevarnost za obstoj EHB.

V razpravi so se kot angleški, belgijski in francoski predstavniki zavzeli za drugo stališče, ki smo ga že prej zagovarjali češki in jugoslovanski predstavniki.

Francoski predstavnik g. Lux je tudi opudiril, da ni potrebno menjati statuta, ampak naj nadaljujemo z dosedanjo prakso. Izrazil je še željo, da bi ta problem odstranili z dnevnega reda po možnosti brez glasovanja.

Predlog generalnega sekretarja g. Schneiderja, da bi samo začasno, dokler ne poteče podpredsedniški mandat g. Adornu, dopusti možnost da ima on kot podpredsednik poleg še enega predstavnika ZR Nemčije pravico glasovanja, je bil zavržen.

Ob koncu razprave so se nemški predstavniki sporazumeli, da umaknejo svojo zahtevo glede glasovanja predsednika in podpredsednikov v dnevnega reda in da ostane pri dosedanji praksi tj. drugi varianti, ki jo je zagovarjala večina delegacij. S tem je odpadla potreba po glasovanju o tem vprašanju, s čemer so bili vsi prisotni zadovoljni. Tako je bil rešen spor o vprašanju, ki je glede na važnost drugih problemov evropskega hmeljarstva zahteval preveč časa.

Pod točko razno je bil na predlog predsednika sprejet sklep, da se predsedniku ameriških hmeljarjev g. Rielu, ki sodeluje na kongresu kot opazovalec, podeli odlikovanje — Hmeljarski orden.

Ker ni bilo več prijav za razpravo, se je predsednik zahvalil za udeležbo in ploden prispevek udeležencev k uspehu seje predsedstva EHB in sejo zaključil.

Seja ekonomske komisije EHB

Ekonomska komisija je zasedala prvi in drugi dan kongresa. Prvi del zasedanja se je pričel 9. 8. ob 17. uri z naslednjim dnevnim redom:

1. Imenovanje predsednika Ekonomske komisije (EK)
2. Imenovanje sekretarja EK
3. Potrditev zapisnika zadnje seje EK
4. Izměnjava mnenj o problemih proizvodnje in tržišča s hmeljem
5. Raziskava hmeljskega tržišča: poročilo g. De Ryncka
6. Predlog resolucije za generalno skupščino
7. Razno

Ad 1. Za predsednika EK je bil ponovno izvoljen predstavnik ZR Nemčije in podpredsednik EHB g. Adorno.

Ad 2. Za sekretarja EK je bil ponovno imenovan g. dr. Schneider, generalni sekretar EHB iz Francije.

Ad 3. Zapisnik zadnjega zasedanja EHB je bil soglasno potrjen.

Ad 4. Splošna ugotovitev razprave je bila, da izgleda letošnja proizvodnja hmelja usklajena s potrošnjo in da zato ni pričakovati neugodnih presenečenj glede cene hmelja. Kljub temu pa je bilo poudarjeno, da nas taka trenutna ugotovitev ne sme uspavati. Dobra letina hmelja na obstoječih površinah lahko kaj hitro poruši sedanje ravnovesje. Zato moramo intenzivno študirati situacijo gibanja in tendence na hmeljskem tržišču, ga znanstveno proučevati, na osnovi teh študij poiskati ukrepe, ki bi zagotovili čim boljše stabilnost hmeljskega trga. Na podlagi sklepa predsedstva letos marca v Parizu, je bila izvedena anketa in zbrani podatki sestavljeni v tabelarno obliko za primerjavo. Vso to obsežno delo je opravil g. De Rynck (Belgija).

Ad 5. G. De Rynck je sporočal naslednji dan v nadaljevanju zasedanja ekonomske komisije o rezultatih ankete, ki bi naj bila prvi korak k analizi hmeljskega tržišča. V anketi in zbranih tabelah so zbrani podatki o površinah hmeljišč, pridelku hmelja, hmeljarskih obratih, o prodaji hmelja, pivovarnah, potrošnji piva, doziranju hmelja pivu, o izvozu in uvozu hmelja za države članice EHB in ZDA za obdobje 1962 do 1967. Podatki so zelo zanimivi, vendar so prikazani brez komentarja in globlje analize. Tudi obdobje 5 let je prekratko za analizo, dolgoročnih tendenc v prometu s hmeljem. Zato bo treba z delom nadaljevati, vendar ne samo z zbiranjem podatkov, temveč z znanstveno analizo dolgoročnega usklajevanja proizvodnje s potrošnjo hmelja.

V tej točki dnevnega reda je podal naš predstavnik ing. Četina predlog vsebine in dispozicijo za analizo tržišča. Predlog vsebuje naslednja poglavja:

1. Razvoj proizvodnje hmelja po 1. svetovni vojni
2. Razvoj potrošnje hmelja
3. Trgovina kot posrednik med proizvodnjo in potrošnjo
4. Možnosti prilagojevanja proizvodnje potrošnji
5. Možnosti za povečanje potrošnje hmelja
6. Uvajanje ekstrakta, koncentrata in evkemičnih nadomestkov pri proizvodnji piva
7. Možnosti znižanja proizvodnih stroškov
8. Možnost ureditve hmeljskega tržišča v okviru EHB
9. Zaključek in konkretni predlogi

Izdelavo študije bi poverili enemu ali večim inštitutom, ki se bavijo s proučevanjem tržišča v različnih državah. Zaradi pomanjkanja časa ni bila temu predlogu posvečena potrebna pozornost. Dogovorjeno pa je bilo, da se predlog po kongresu razmnoži in pošlje vsem članicam v proučevanje.

Nadalje je bil na predlog predsednika EK sprejet sklep o obnovitvi medsebojnih tržnih informacij vseh članov EHB. Čeprav mi ne pripisujemo tem poročilom tako velik pomen, smo bili zaradi važnosti, ki ga temu vprašanju posvečajo drugi člani EHB s predlogom soglasni s pridržkom, da bomo pošiljali tiste podatke, ki jih kot proizvajalci pri našem sistemu prodaje lahko pošiljamo. Poročila se bodo izmenjavala dvakrat tedensko.

Ad 6. V tej točki dnevnega reda je bil na podlagi osnutka generalnega sekretarja dr. Schneiderja in na predlog predsednika ekonomske komisije g. Adorna sestavljen predlog resolucije, ki je bil pozneje sprejet

na zasedanju generalne skupščine.

Ad 7. Ker za točko razno ni bilo prijav za diskusijo, je predsednik pozno popoldne zaključil sejo.

Seja tehnične komisije

Tehnična komisija (TK) je zasedala pod vodstvom predsednika dr. ing. Matona 10. 8. s pričetkom ob 10.45. Po prvotnem programu je bilo predvideno, da nobena seja ne bo potekala vzporedno. Vendar se je seja ekonomske komisije zaradi pozne začetka in obsežne problematike, ki jo je morala obdelati, podaljšala tako, da udeleženci na seji ekonomske komisije niso mogli prisostvovati zasedanju tehnične komisije. Zaradi izredno zanimivega programa je večina udeležencev kongresa sodelovalo na zasedanju TK.

Dnevni red zasedanja je bil naslednji:

1. Otvoritveni govor predsednika
2. Referat dr. ing. Vienta Ruigomez Velasco (Španija): Žičnice v hmeljiščih Španije
3. Referat ing. Thomas (Belgija): Nova vrsta žičnih konstrukcij z velikimi razdaljami med lesenimi drogovi
4. Razprava o referatih g. Ruigomeza in g. Thomasa
5. Predsednikovo poročilo o dejavnosti TK v letih 1966–1967
6. Volitve predsednika za obdobje 1967–1968
7. Referat ing. Z. Pelikana (Jugoslavija): Kontinuirano hitro ovlaževanje hmelja
8. Referat dr. ing. Maton (Belgija): Moderni postopki za predelavo in skladiščenje hmelja
9. Razprava o referatih Pelikana in Matona in izmenjava mišljenj o bodočem delu TK
10. Zaključek zasedanja

Vsi referati so objavljeni v posebni brošuri. Vsak udeleženec je lahko dobil publikacijo z referati v nemščini, francoščini ali angleščini. Zato tega v poročilu ne bom obširneje obravnaval.

Zasedanje generalne skupščine

V petek 11. 8. ob 10. uri se je pričelo zasedanje generalne skupščine EHB z naslednjim dnevnim redom:

1. Otvoritveni govor predsednika EHB
2. Potrditev zapisnika lanskoletnega zasedanja generalne skupščine
3. Poročila delegatov iz Anglije, ZR Nemčije, Belgije, Bolgarije, Španije, Francije, Poljske, Čehoslovaške in Jugoslavije gostov iz ZDA, Madžarske ter predsednikov komisij
4. Poročilo generalnega sekretarja
5. Poročilo revizorjev, razrešitev in imenovanje novih revizorjev
6. Sprejetje finančnega obračuna za leto 1966/67 in plana za 1967/68
7. Diskusija o poročilih
8. Prva ocena pridelka hmelja 1967
9. Čas in kraj naslednjega kongresa
10. Sprejetje resolucije
11. Podelitev hmeljarskega ordena
12. Razno

Ad 1. Zasedanje generalne skupščine je otvoril predsednik EHB naš predstavnik ing. Četina. Njegov govor je priložen poročilu. Po otvoritvenem govoru je po že ustaljenem običaju vodstvo zasedanja prevzel predstavnik države gostiteljice g. Arcenegui.

Ad 2. Zapisnik lanskega zasedanja je bil soglasno sprejet.

Ad 3. Ker so pismena poročila priložena materialu kongresa, so podali delegati le kratke izvlečke svojih poročil. V prilogi pa je priloženo poročilo jugoslovanske delegacije, ki ga je prebral dr. Pavlič.

Poročali so tudi opazovalci in gostje ter predsedniki znanstvene, ekonomske in tehnične komisije o svojih zasedanjih prejšnje dni. Delo obeh komisij je opisano posebej.

Ad 4. Generalni sekretar dr. Schneider je dal uvodoma pregled o dejavnosti EHB in njihovih organih v preteklem letu.

— Predsedstvo je zasedalo 12. 8. 1966 ob priliki 16. kongresa v Pragi. Zapisnik zasedanja so prejeli vsi člani EHB. Na seji je bilo načeto vprašanje tesnejšega kontakta z hmeljarskimi organizacijami ZDA.

— Zapisnik zasedanja generalne skupščine je bil objavljen v časopisu Hopfenrundschau št. 17, 18, 19 — 1966.

— Spomladanska seja predsedstva je bila 11. 3. 1967 v Parizu. Na tej seji je bil ing. Četina (Jugoslavija) po poteku mandata g. Rice-ja (Anglija) izvoljen za predsednika EHB. Nadalje pa so bili potrjeni mandati za podpredsednike gg. Adorno (ZR Nemčija), Knakal (Čehoslovaška), na novo izvoljen pa je bil g. Top (Belgija). G. de Rynck (Belgija) je sprejel obvezo, da izdela anketo o proizvodnji in trgovini s hmeljem. Zaradi izravnave proračuna je bila povečana članarina za okrog 20 %.

— Zvezna komisija (med analitsko komisijo pivovarniškega združenja in znanstveno komisijo EHB) je zasedala 21. 3. 1967 v Strasbourgu pod predsedstvom g. dr. Trolleja (Danska). Naslednje zasedanje komisije bo 19. 3. 1968 v Žalcu.

— Znanstvena komisija je zasedala 22. 3. 1967 v Strasbourgu pod predsedstvom prof. dr. Zatljerja (ZR Nemčija) zaradi odsotnosti predsednika ing. Venta (Čehoslovaška). Izdan je bil 3-jezični (francosko-angleško-nemški) hmeljarski slovar in ga je mogoče naročiti na sedežu EHB v Strasbourgu.

— Ekonomska komisija je zasedala prva dva dni sedanjega kongresa v Madridu. (Delo komisije je v poročilih posebej opisano).

Predsedstvo tehnične komisije (TK) je zasedalo 10. 3. 1967 v Parizu, da je pripravilo vse potrebno za plenarno zasedanje tehnične komisije v okviru kongresa dne 10. 8. 1967 v Madridu. Za delno kritje stroškov objavljanja referatov je bila TK dodeljena subvencija.

Hoffen-Rundschau uradno glasilo EHB zasluži za prikazovanje in ekspeditivno objavljanje aktualnih problemov, posebna zahvala velja uredniku g. Reblu.

Finančni obračun za leto 1966/67 in predračun za leto 1967/68 bo po poročilu revizorjev podan skupščini v potrditev. S povečanjem članarine je bil pokrit primanjkljaj prejšnjih let, tako da je predračun 1967/68 izravnava.

Izmenjava tržnih informacij med državami članicami se nadaljuje v začetku sezone. Naslov nove članice EHB je: Etschichmell, San Stefano Str. 22 Sofia (Bolgarija).

Odbor hmeljskih proizvajalcev Evropske gospodarske skupnosti je zasedal 10. 3. 1967 v Parizu. Predlogi Brusselske komisije še niso poznani. Zato so potrebni ponovni kontakti. Predvideno je, da bo organizacija hmeljskega trga v okviru EGS začela funkcionirati 1. 7. 1968.

Evropska zveza hmeljskih trgovcev je imela 15. kongres od 6.—8. 6. 1967 na Čehoslovaškem (Karlovi Vary). Poročilo o kongresu glej v Hopfen-Rundschau št. 11, 1967.

Evropska pivovarniška zveza (E. B. C.) je imela svoj 11. kongres od 7.—11. 5. 1967 v Madridu pod vodstvom prof. De Clerca z 880 udeleženci iz 28 držav. 12. kongres bo maja 1968 v Interlaxenu (Švica).

(Nadaljevanje sledi)